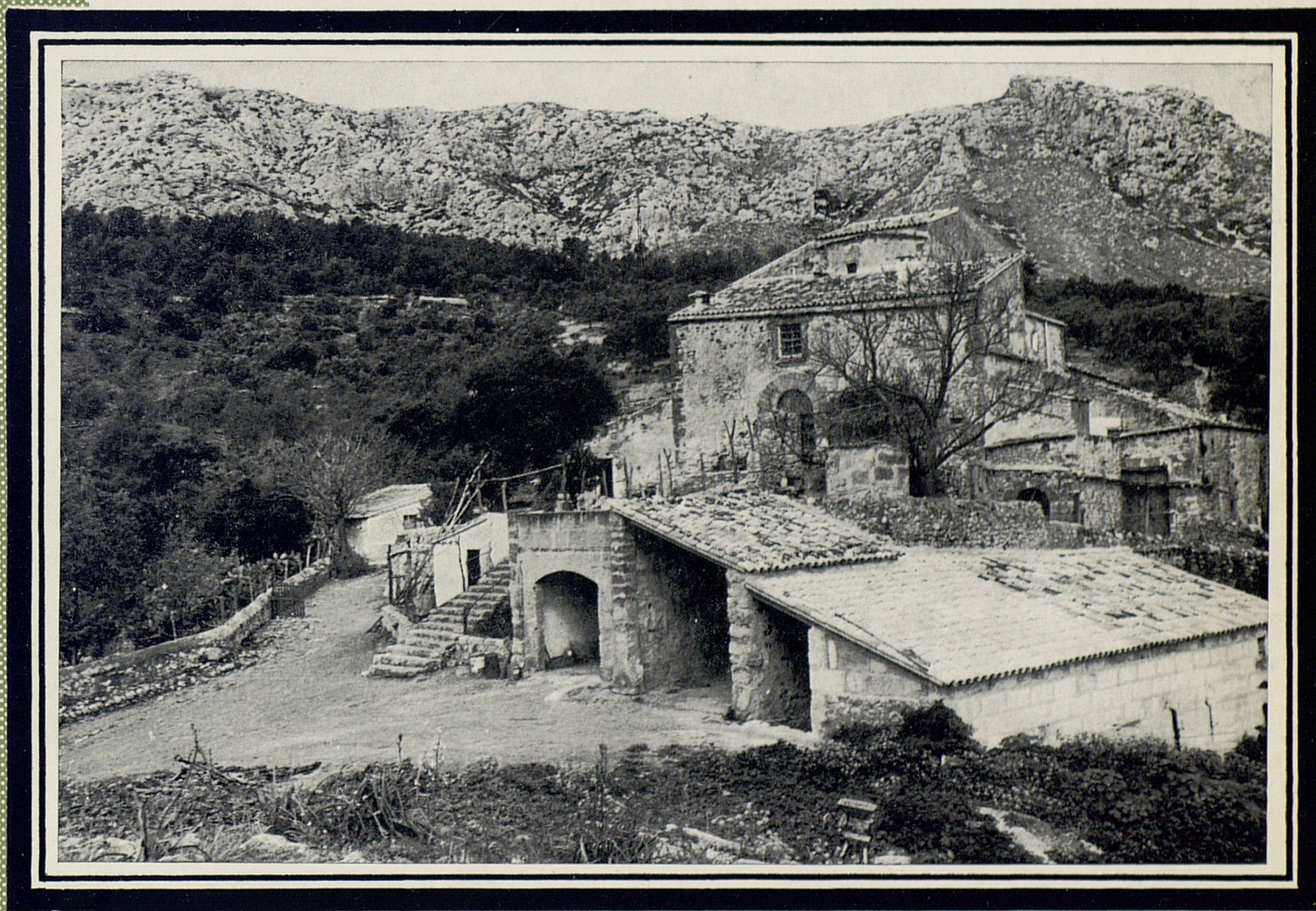




RUTES

AMAGADES DE MALLORCA

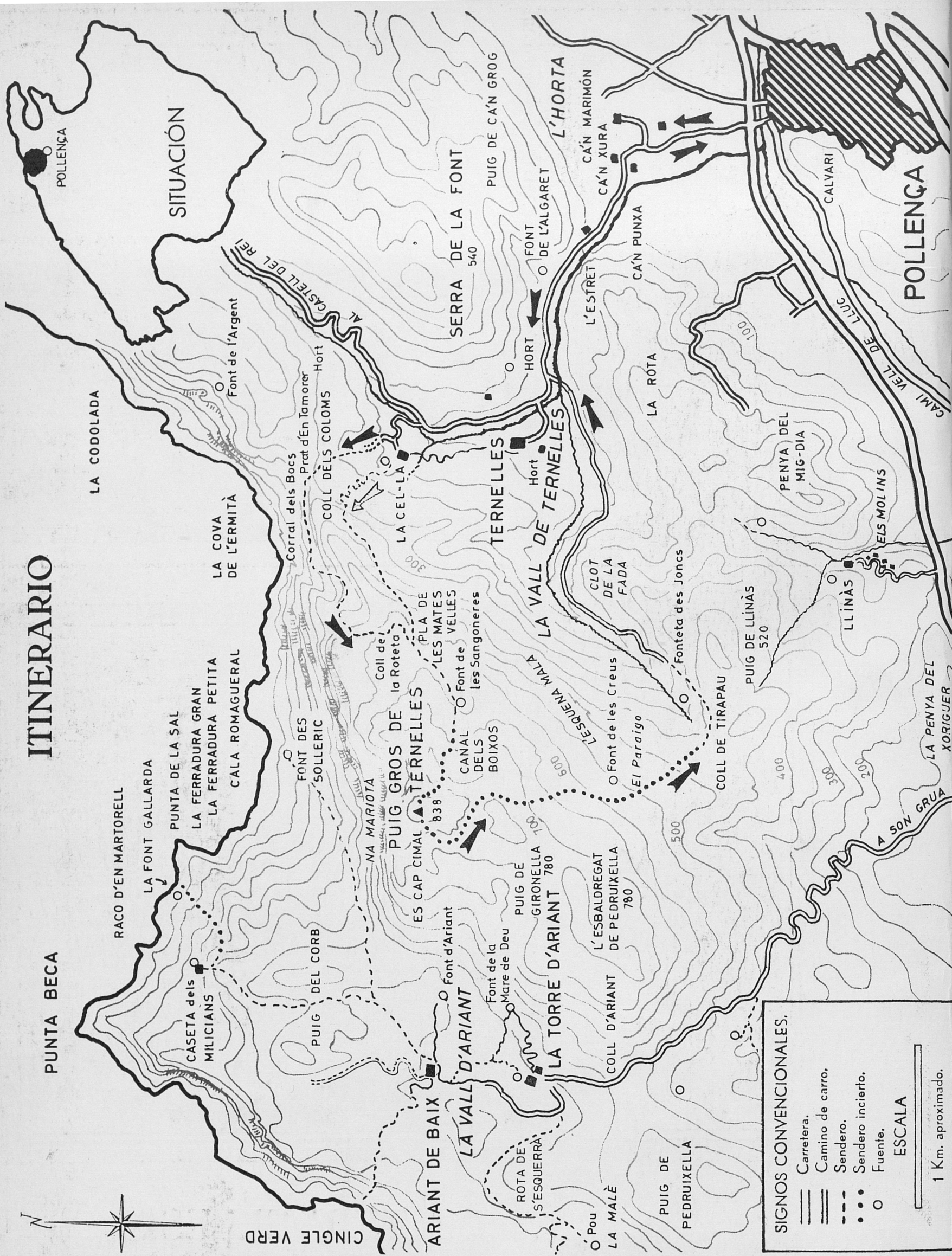


SERRA DE TERNELLES

I. Pollença - Coll de la Roteta - Pla de les Mates Velles

49

ITINERARIO



COBERTA: Les antigues cases de Ternelles amb la serra del seu nom als fons llunyà.

No gaire lluny de Pollença, a poc més de dos kilòmetres vers el Nord-est, es troba, amagada entre esquerpes muntanyes, l'ídilica vall de Ternelles.

Té la seva única entrada des de L'Horta per un pintoresc

(Segueix a la contracoberta posterior)

SIGNOS CONVENCIONALES.

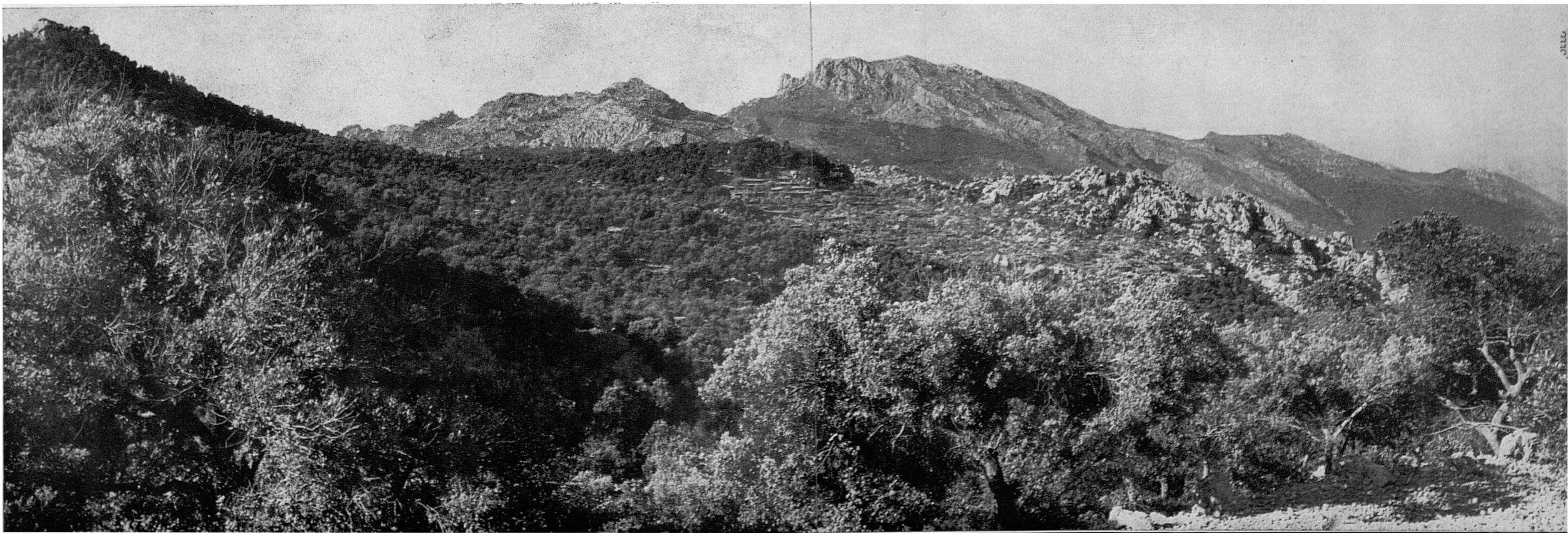
- Carretera.
- Camí de carro.
- - - Sendero.
- • • Sendero incierto.
- Fuente.

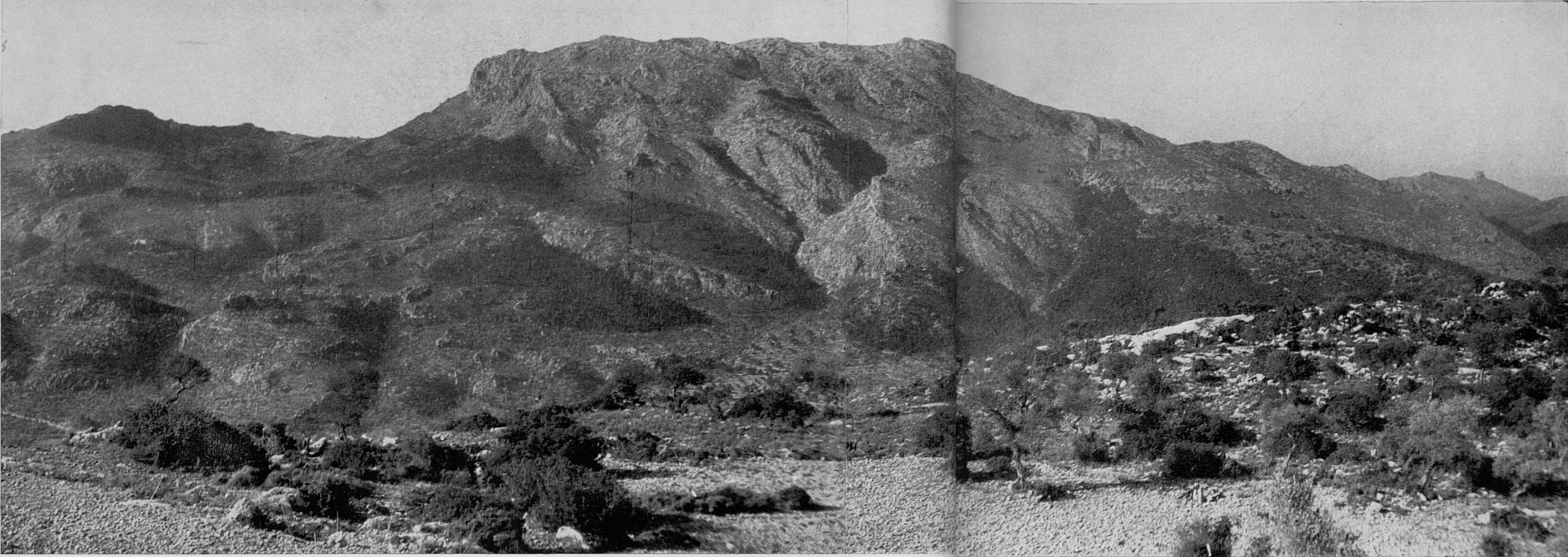
ESCALA

1 Km. aproximado.



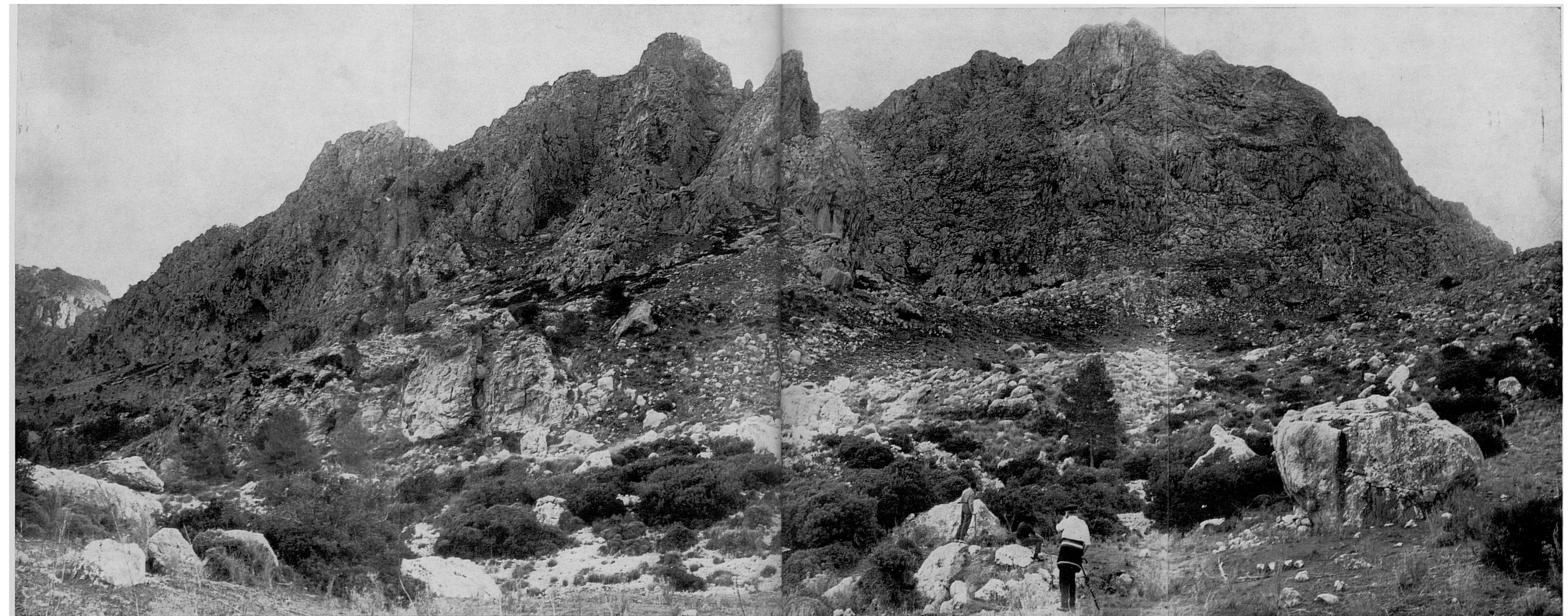
1-2. La Serra de Ternelles en vistes, la 1.^a (últim terme lluny) des de la carretera, poc abans d'arribar aquesta a Polleça, amb el Puig de Maria a la dreta, al cim del qual es veu la seva ermita; la 2.^a (dreta del centre) presa des de l'antic camí de Pollença a Lluc, un poc més enllà de Muntanya. Aquí, r és prop, l'esquerp Penyal de Mortitxet.





3. Una nova vista de la Serra de Ternelles, mostrant igualment els seus vessants meridionals, presa des de molt més prop que les anteriors, des de la zona dels Fartàritxs. A l'esquerra del massís, el Coll d'Ariant, separant-lo del Puig de Pedruxella. Les cases d'aquestes dues possessions—Pedruxella Gran i Pedruxella Petit— es veuen en el coster com dos puntets blanquinosos. A l'extrema dreta de la fot. es veu com una berruga damunt les crestes de la Serra que pareix continuar i acabar la de Ternelles: aquesta és la Serra del Castell del Rei; i la berruga el penyal sobre el qual està el Castell del Rei.

4. I aquesta és una altra vista de les crestes i rocam cimaller —per aquí penyals inacessibles d'alguns centenars de metres d'altura— de la Serra de Ternelles per la seva part nord; vista presa des de la seva baldana descendent cap a la mar, vora la Font del Solleric. A l'extrema esquerra, el Coll dels Coloms, separant-la de la Serra del Castell.



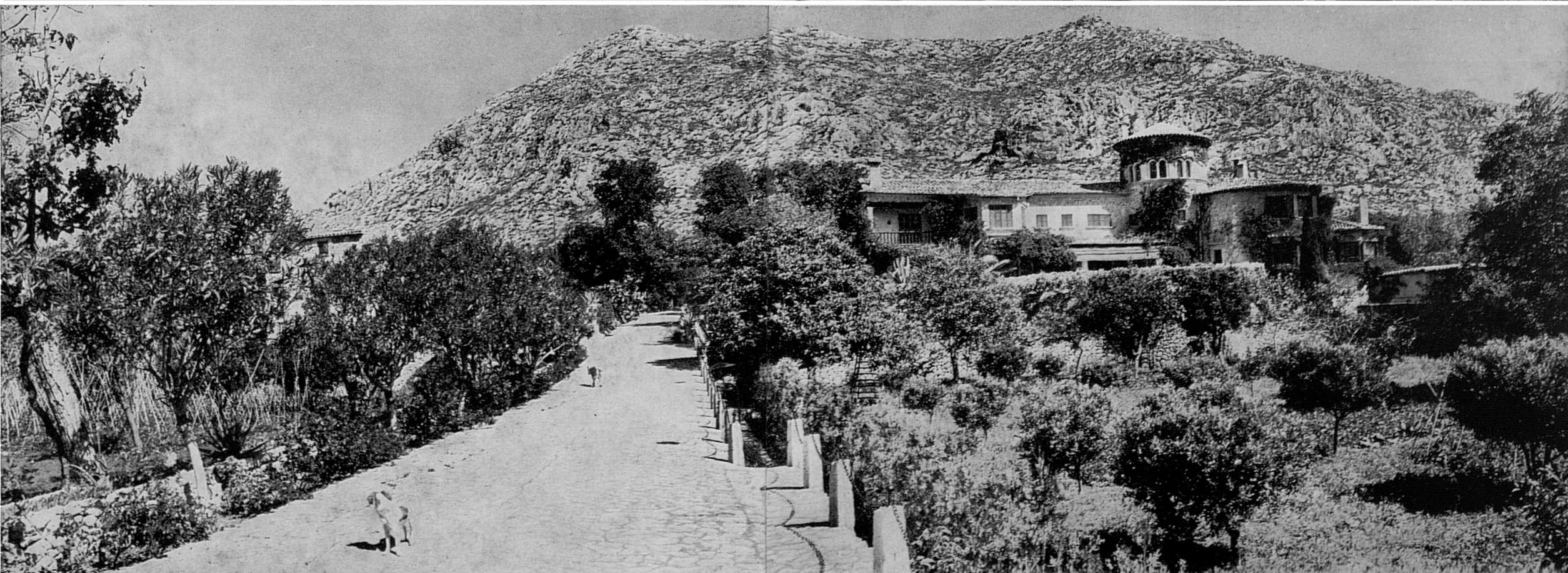
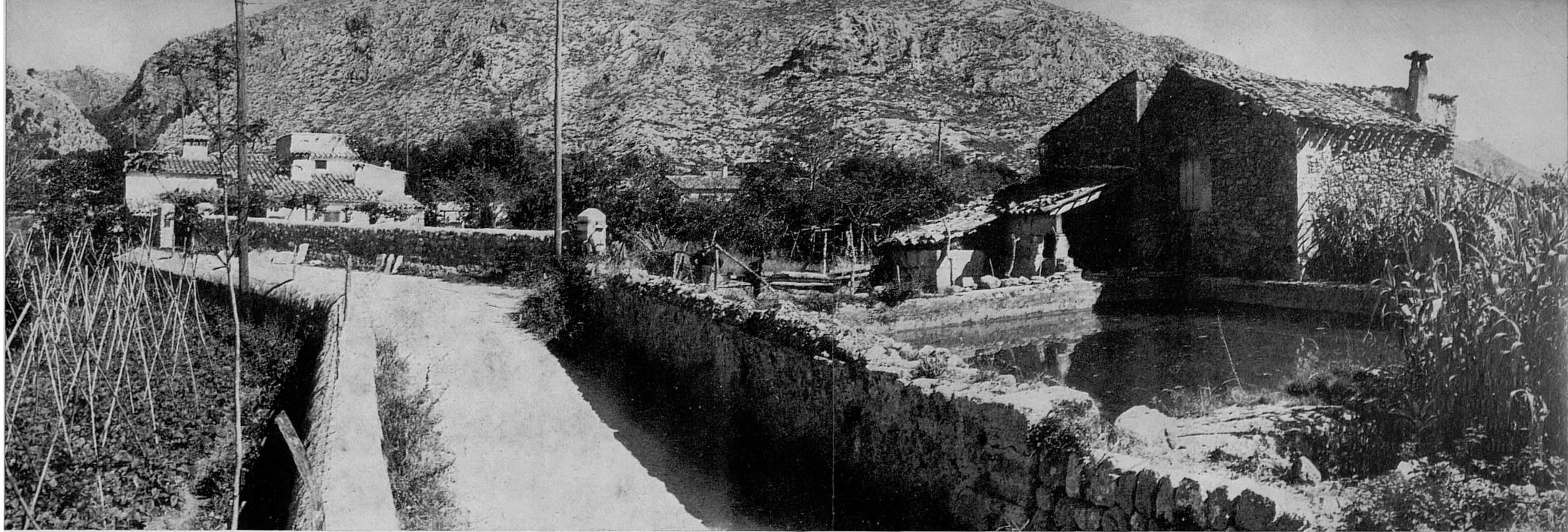
5-6. Tot sortint de Pollença, passam prop del anomenat Pont Romà, una vista del qual oferim aquí; i, travessada la carretera de Pollença a Lluç, ens endinsam 'pel camí de Ternelles, el qual discorre entre parcel·les de L'Horta pollensina. Aquí davant, al fons, la nua Serra de la Font (540 m.) continuada, a la dreta, per la de Cornavaques. A l'esquerra, La Rota. Entre ambdues, L'Estret, freu pel qual surt al pla el Torrent de Ternelles, i pel qual va el camí, única entrada des de L'Horta a la vall de Ternelles.

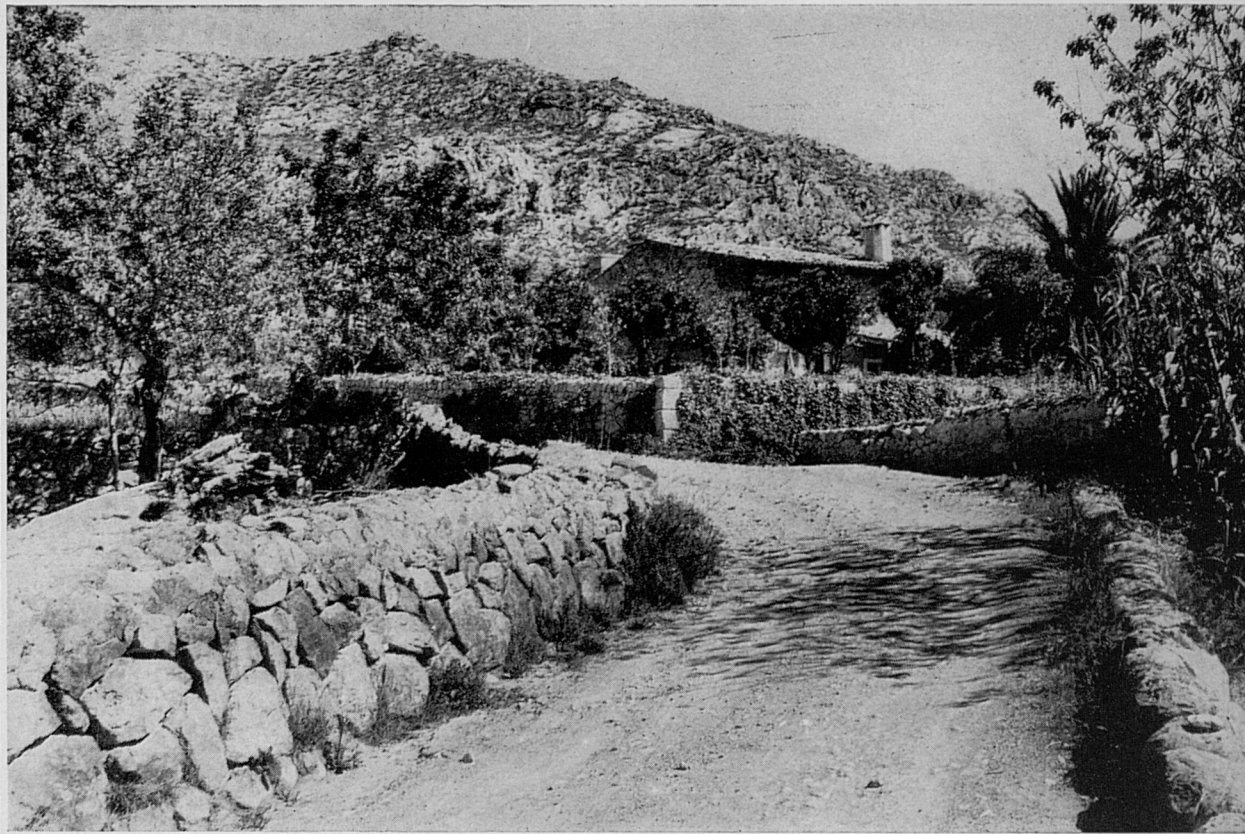


7. Encara queden a L'Horta qualques velles i humils cases pageses. Les altres han estat convertides pels seus nous propietaris — molts d'ells estrangers residents— en confortables i fins i tot luxoses mansions,...

8. ...com aquesta —Ca'n Marimón— la qual, al peu mateix de la Serra de la Font, és un quasi palau en mig d'un hort agradable, amb aspecte de jardí, edificació que acredita el bon gust dels seus propietaris.





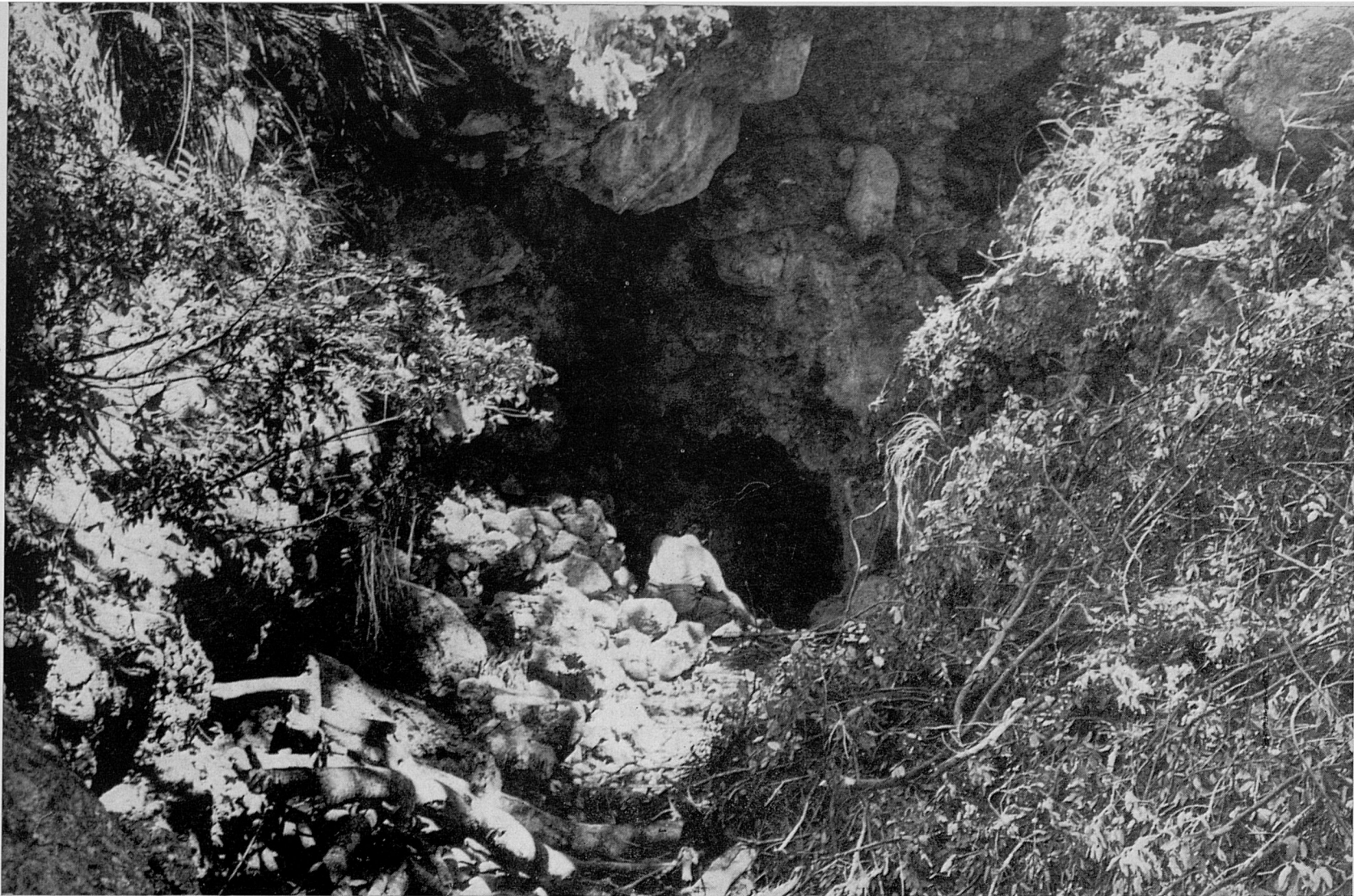


12-13. El camí, tot d'una que deixa les últimes cases de L'Horta, comença a pujar suauement; passa per la breixa de L'Estret, i, tot seguint la línia del lliç del torrent per indrets ameníssims i entre un espès alzinar, es va endinsant en la vall de Ternelles. En la primera foto, al front, a l'altra part de l'Estret, es veuen al peu de la Serra de la Font les cases d'El Molinot, vell mol fariner mogut per l'aigua de la Font de l'Hort, igualment ara, en aquell idíl·lic i solitari racó, mansió d'un resident estranger.

9. Així es veu des del camí Ca'n Marimón al costat d'una casa pagesa, tot mostrant en aquesta privilegiada zona de L'Horta la convivència de les coses velles i de les noves, d'allò que és ancestral mallorquí i del que és estrany i propi del totpoderós turisme en la seva pacífica i incontenible invasió, sense que sigui difícil pronosticar qui recularà davant qui.

10-11. Entre les mansions de L'Horta n'hi hà qualcunes de molta prestància, fetes de nou —encara avui se n'estàn construint—, i altres de més modestes. Qualcuna no ha fet més que modificar lleugerament i adequar a l'exterior el seu primitiu aspecte rústic. Aquí s'ofereix la vista d'aquestes altres, les quals es troben a la vora mateixa del camí de Ternelles.





14-16. Velaquí tres vistes de la Font de l'Algarret, les quals mostren l'aspecte general i els detalls de la seva mina tal i com eren fins fa poc de temps, puix que la cova ha estat recentment tapada amb una paret que impedeix l'entrada i la seva vista, encara que no l'utilització de la seva aigua, que es pot prendre d'un grifó col·locat en la sèquia de conducció. La font brolla quasi junt al camí, tan sols una dècada de metres rost amunt de la baldana.



17-18. El camí, que per aquí va tant cenyit al llit del torrent, que en alguns indrets li roba part del seu espai natural, arriba prompte a la vall de Ternelles, entrant-hi vora la paret d'un dels seus horts.

Des d'aquí ja es veu la vall envoltada per tot arreu de muntanyes, i, al front, tancant-la pel Nord, la nua i pètria Serra de Ternelles, mostrant la seva "esquena mala".





19-20. Les cases de la possessió es troben quasi al centre de la vall, un poc elevades damunt un suau turó. S'arriba a elles per un camí que comença en aquest portell de l'esquerra. El de la dreta, fet de fa pocs anys, tanca el camí que condueix fins a l'altiplà del Castell, i davalla a continuació fins a la pròpia Cala Castell. Aquest portell i barrera es va posar per impedir el pas als automòvils, no als caminants, els quals poden passar per una bretxa feta al final de la paret de l'esquerra, al costat mateix del portell.

Nosaltres ara ens dirigim a les cases...



21-22. ...les quals, vistes en conjunt i a distància des del camí del Castell, ofereixen aquest aspecte. A la vora del camí d'entrada, i abans d'arribar a les cases, es troba aquesta pobra i destaralada edificació, un rafal de la possessió per l'estatge ocasional dels seus treballadors. No l'incluim aquí per creure-la amb el més mínim interès arquitectònic o rústic, sinó per deixar constància de la seva existència en aquesta famosa vall.



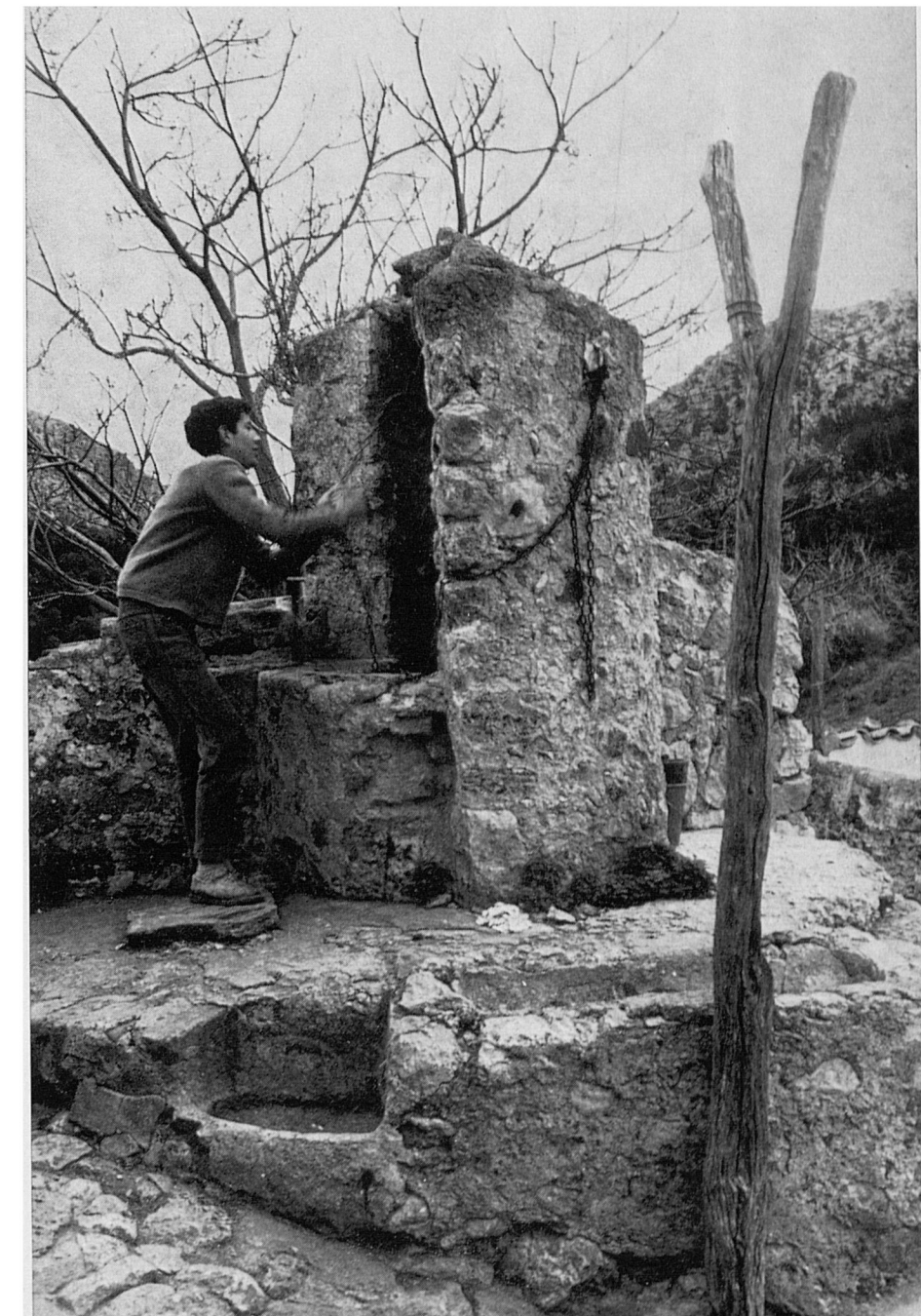


23. Qualque de distint ocorre amb les vetustes —i afortunadament no modificades— cases de l'antiga possessió, les quals mostra aquesta panoràmica. A la dreta, lluny, l'edificació i racó de La Cel.la. Més enllà, el Coll dels Coloms, per on farem la nostra pujada a la serra. A l'extrema esquerra, en la carena de la descendent cresteria, una petita protuberància tricorne, la característica roca anomenada "El Paraigo" (vegi's fot. n. 98), pel costat de la qual passarem en el nostre descens de la serra.

24. Vista de la façana principal de les velles cases, oberta a una petita placeta clastrada,...



25. ...i del rústic coll d'una cisterna que hi ha a la placeta.



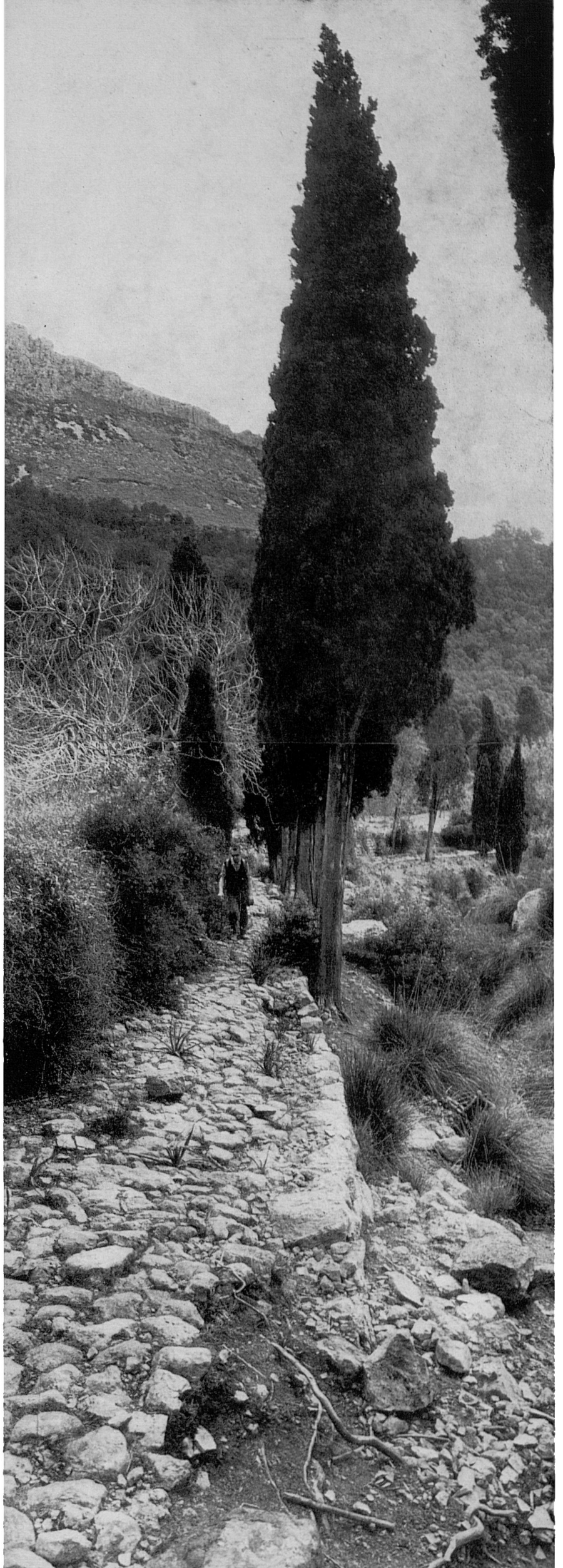


26. Per a continuar cap a La Cel·la pel seu antic camí, sortim per darrere les cases, de les quals aquí es mostra l'aspecte posterior. Al fons llunyà, cims i vessants occidentals de la Serra de la Font.



27. Aquesta és una vista de La Cel·la, l'antiquíssima ermita de la vall de Ternelles, presa des del camí del Castell. Als fons, cims de l'extrem oriental de la Serra de Ternelles proper al Coll dels Coloms.

28-30. Pujam cap a l'ermita pel seu antic i ja quasi desaparegut camí empedrat, camí que ja no s'utilitza per a res, i que té l'encisador i nostàlgic aspecte que mostren aquestes fotografies. En ell cada pedra sembla revivre l'eco de les oblidades petges ermitanes, i, tot transitant-lo ara en el seu oblit i abandó, es percep un ranci aroma de vella història ja diluïda i perduda en la nebulositat dels temps.





31. El vell i nostàlgic camí, mig desfet i no respectat per la vegetació, arriba, com aquí es veu, a les portes de l'ermita, donant entrada a una petita clastra molt tancada davant la façana del seu oratori,...

32. ...la vista de la qual, així com la del conjunt de l'edificació d'aquesta antiga ermita per la seva part sud i occidental, mostra aquesta fotografia. Al fons, el vessant occidental i crestes de la Serra de la Font.



33. La Cella està edificada en unes terrasses escalonades d'hort, el qual, regat per les aigües d'una font propera, subvenia al manteniment dels ermitans. Aquesta vista mostra l'aspecte de l'edificació, per la seva part nordoriental, en la qual apareix —meitat posterior— part del que va ésser la vivienda de la comunitat.

34. També a la vora de la terrassa superior de l'hort hi hà aquesta vella edificació, la qual degué ésser estable o magatzem per usos agrícoles, o, per ventura, com es diu a l'introduccio, pot ésser la resta d'una primitiva ermita anterior a l'actual Cella.





35. Axi mateix a la vora de l'Hort al peu d'aquest pi corpulent, hi hà un banc singular, decorat ingenuament amb motius religiosos, damunt el qual ens complau imaginar als ermitans asseguts en meditatiu repòs.

36. La Font de l'Ermita està fora del recinte de l'hort en el bosc contigu. Aquí es mostra la boca de la seva mina artificial. La seva aigua ja no arriba a l'hort, perquè la síquia està rompuda, i l'aigua es perd en el torrent.



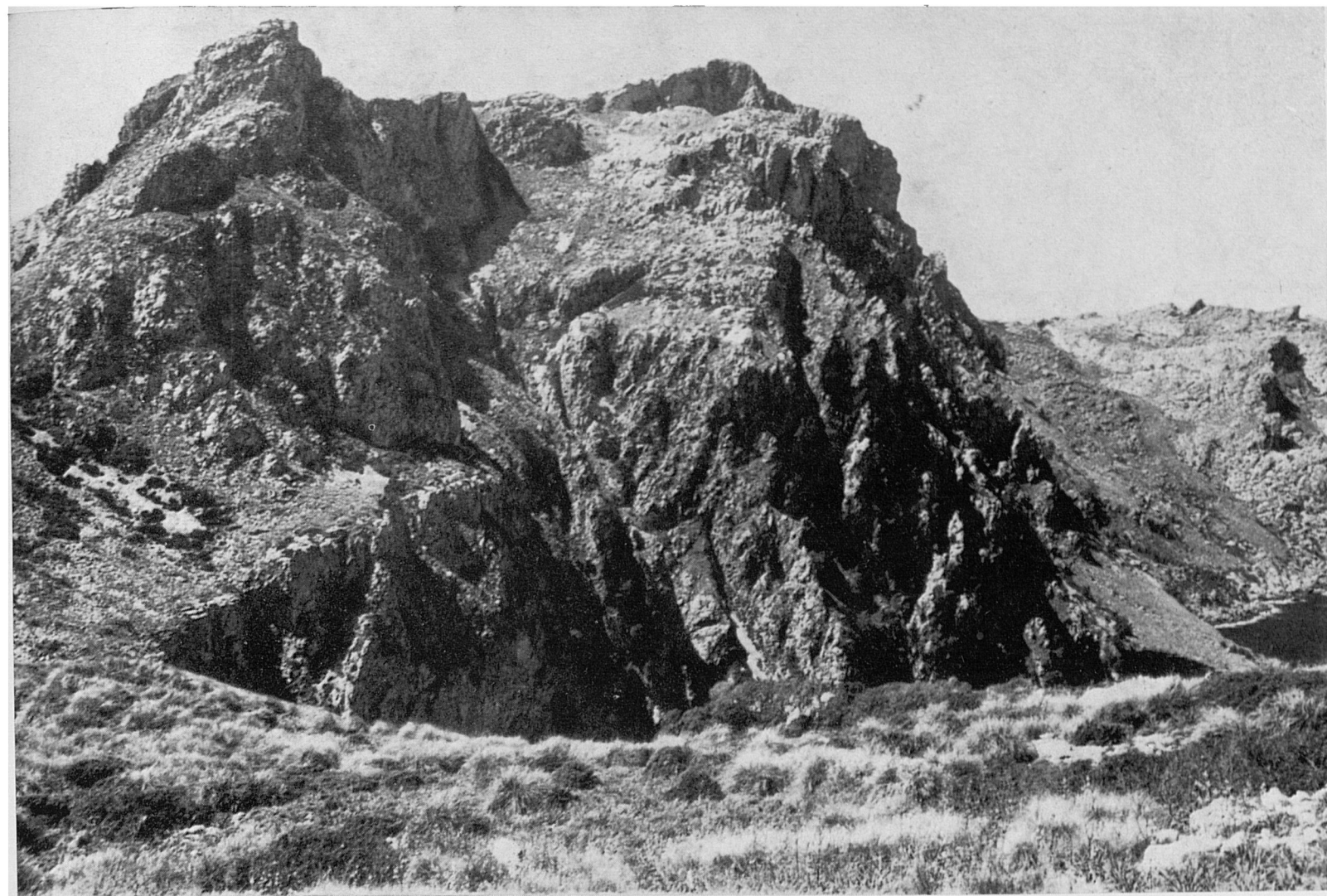
37-38. Per un caminó no massa fàcil de seguir anam pujant, no sense fatiga, el coster fins al coll dels Coloms, que aquí apareix. Des de prop d'ell, aquesta vista retrospectiva ens mostra allà abaix la vall de Ternelles enfonsada en un amfiteatre de muntanyes, en mig de la qual les cases de la possessió es veuen com un punt quasi imperceptible.





39 - 40. En direcció contrària, des del coll dels Coloms s'obri la vista de la costa marina amb abruptes pendents estimbant-se cinglerades vers la mar; i, més enllà, al fons, l'avançada proa de Punta Beca. La fot. n. 40 mostra una espectacular vista dels vessants septentrionals de la Serra de Ternelles, estimbant-se "impossibles" damunt l'abisme de la mar —mar molt fonda en aquesta vorera— des dels seus quasi verticals 838 metres d'altura. La nostra pujada al damunt de les crestes, després de passar la cornisa que es veu aquí a l'esquerra; a la meitat de la fotografia, la farem per la coma que es veu continuà-la fins a dalt.

Començam a davallar cap el Pla d'En Tamarer,...



41. ...orientant-nos cap a l'esquerra, a fi d'aconseguir la cornisa al·ludida en la fot. anterior.





42. Tot passant la dita cornisa, es travessa una petita, però molt pendent i rrelliscadissa rosseguera, la qual no pocs tenen por de passar, ja que la seva continuació immediata és un esgarriós precipici en caiguda vertical d'uns centenars de metres damunt la mar. I, cas de perdre peu i rodolar cap avall...

Les vistes que des d'aquesta cornisa s'assoleixen són simplement fantàstiques al natural; i l'aguaitar al fons dels precipicis des del caire voladís de les roques produeix calfreds. ¡Mals indrets aquets per la gent que té vèrtig!

Encara que el procurarem, la càmera fotogràfica no va poder agafar —ni s'ha pogut aconseguir amb les unions de les fotografies— les altures i precipicis que en aquest paratge penjen damunt els nostres caps o s'obrin sota els nostres peus.

En direcció occidental, apareix la retallada costa de la zona de Ariant amb l'ensenada de La Ferradura —on es troba l'amagat racó de la Font del Solleric— i els entrants en la mar de la Punta de la Sal —al costat de la qual està la Font Gallarda—, l'afuada agulla de la Punta Negra, i el morro més avançat de Punta Beca.

43. En direcció nordoriental, igualment precipitant-se cinglerada damunt la mar, la Serra del Castell, de la qual solament es veu el seu començament o cap occidental. Aquí més prop, a l'angle superior dret, tallat pel caire de la fotografia, està el Coll dels Coloms separant-la de la serra de Ternelles.

Al centre superior de la fotografia, a continuació de la rodona punta pètria, es veu el collet pel qual va el caminó cap a la font de l'Argent (o de la Gent), camí ara en molt males condicions, pel que ferem la nostra entrada al vessant marítim de la Serra del Castell en el circuit descrit al fascicle n. 1 d'aquesta obra de les Rutes. Més amunt, el coll de la Cella Vella.



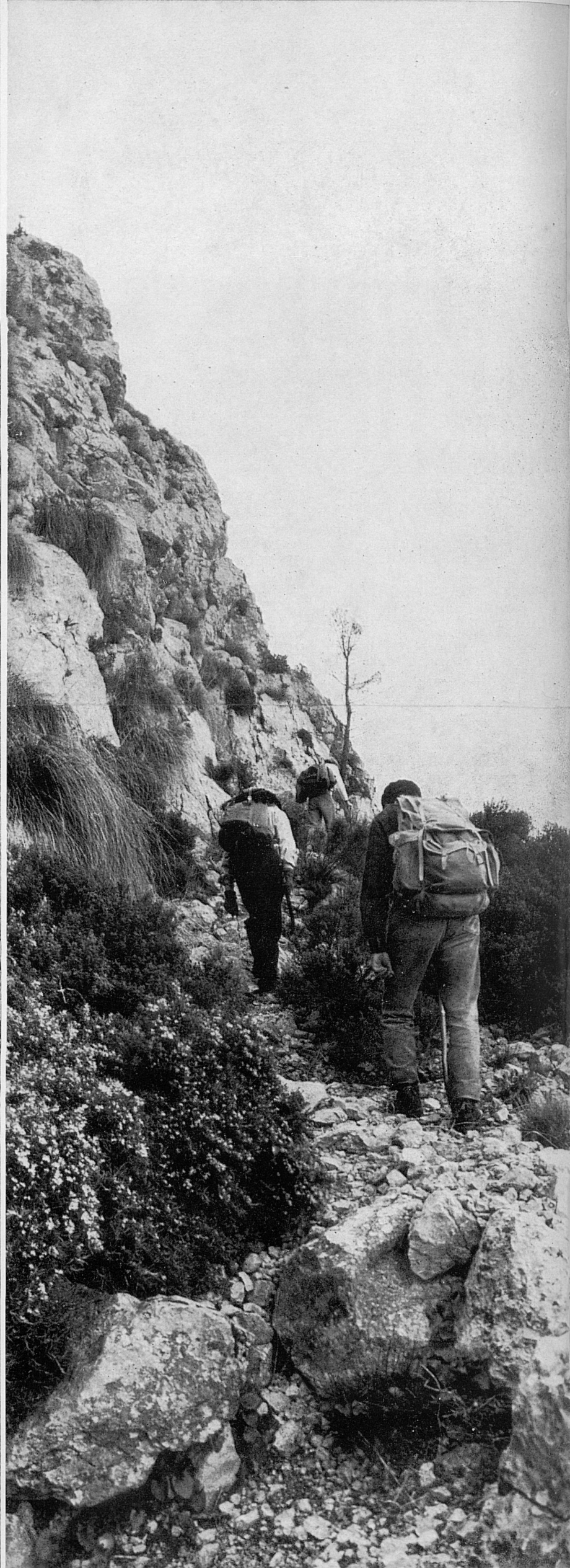


44. Els panorames i aspectes que es van succeïnt davant la nostra marxa són indescriptibles. Anam a poc a poc pujant cap a la barrancada que, per aquesta part, ens ofereix l'única possibilitat de pujar damunt els cims. Allà dalt, entre les rocoses crestes, es veu el Coll de la Roteta, el qual haurem d'aconseguir com única entrada al Pla de les Mates Velles. El caminó que anam seguint —mès o manco existent— puja pel peu de les altíssimes parets penya-segades de l'esquerre, parets que aquí la fotografia no ha pogut agafar més que en la seva base.

45. En aquesta vista retrospectiva apareixen dites parets. Aquí ja estam qualque cosa allunyats d'elles, i la càmera fotogràfica ha pogut agafar-les en major part. Al fons llunyà, la serra del Castell.

46. Al costat del caminó i s'obrin escalonades barrancades, fantàsticament salvatges i completament inaccessiblement, que davallen cap a la mar. Posam en dubte que mai persona alguna hagi transitat ni tant sols posat, els seus peus en aquelles esquerpes fondalades.

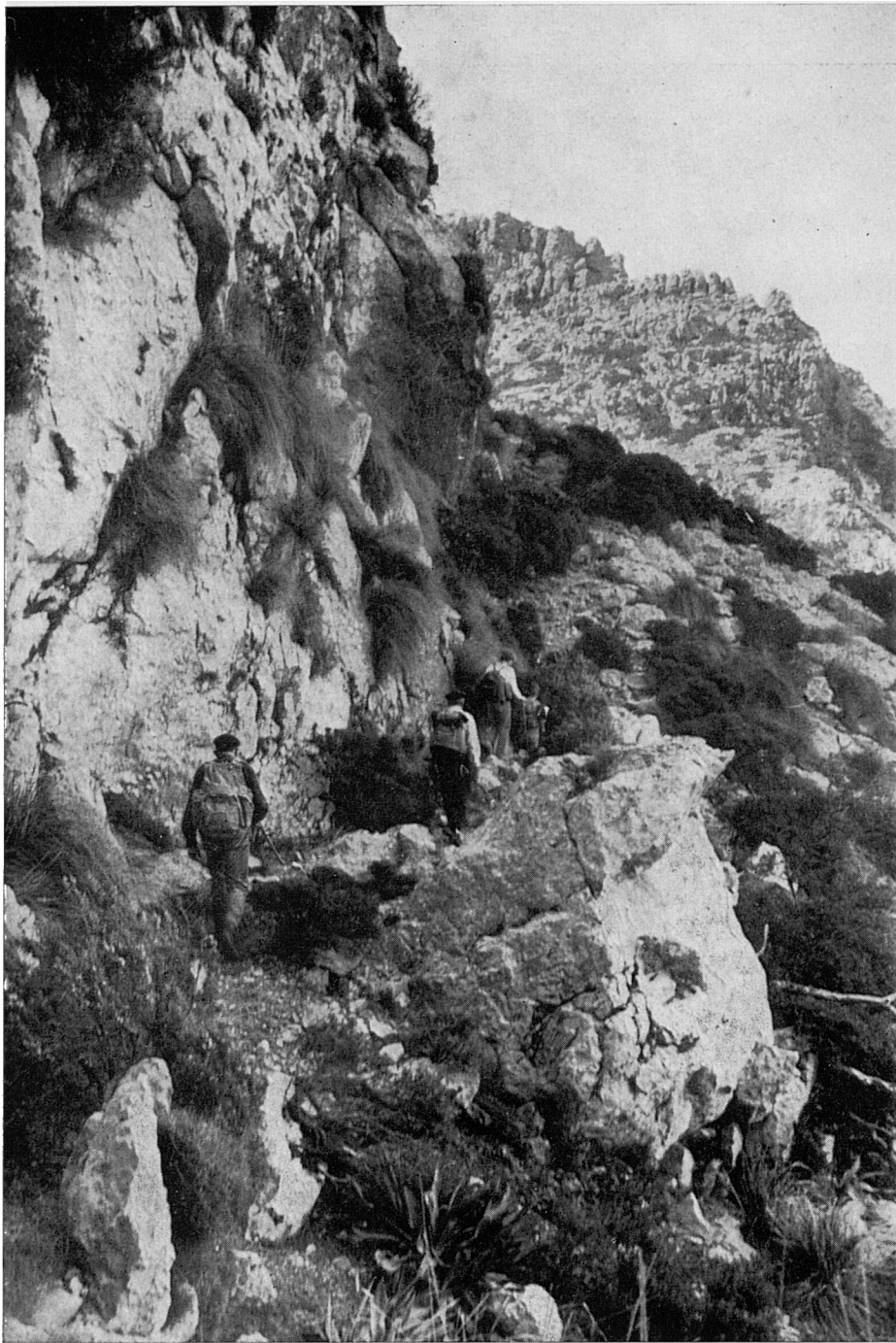




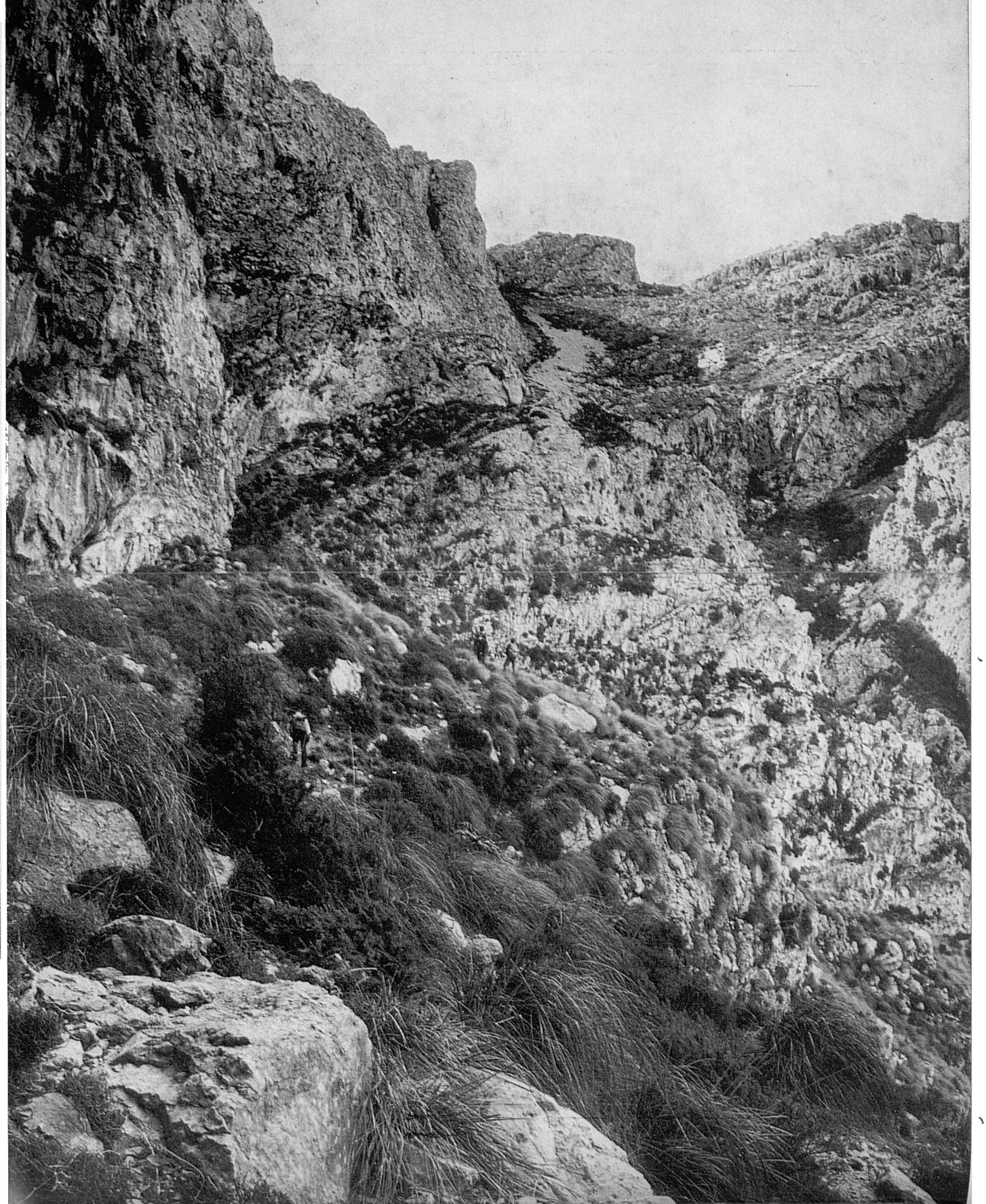
47-48. El camí-
noi, molt pendent
a trossos, va en
ocasions, com ja
hem dit, pel peu
del vertical penya-
lar...

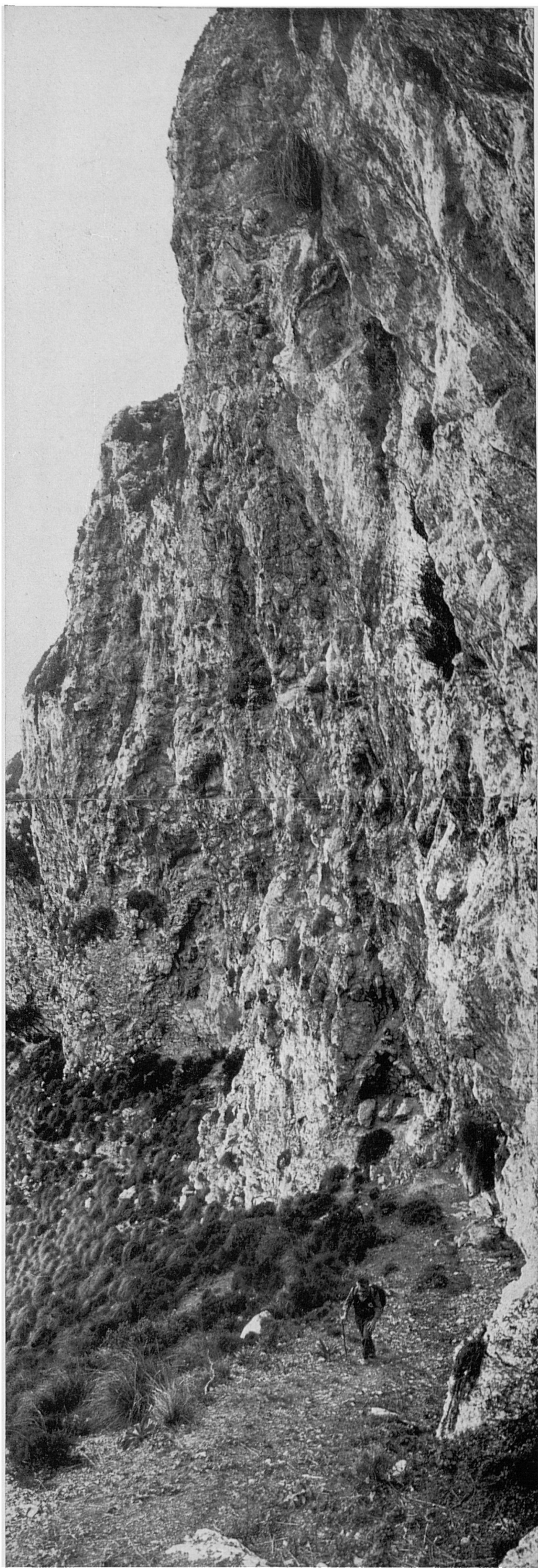
49. ...i altres vegades, un poc separat d'ell, pel caire dels precipicis, aprofitant les millors oportunitats d'aquest coster; però, baldament el mal aspecte i quasi impossibilitat de pujada que té aquest comellar, vist des de lluny, en cap indret hi ha perill en passar-lo. I, encara que feixuga i fatigosa en qualque part, la pujada es senzilla i segura.



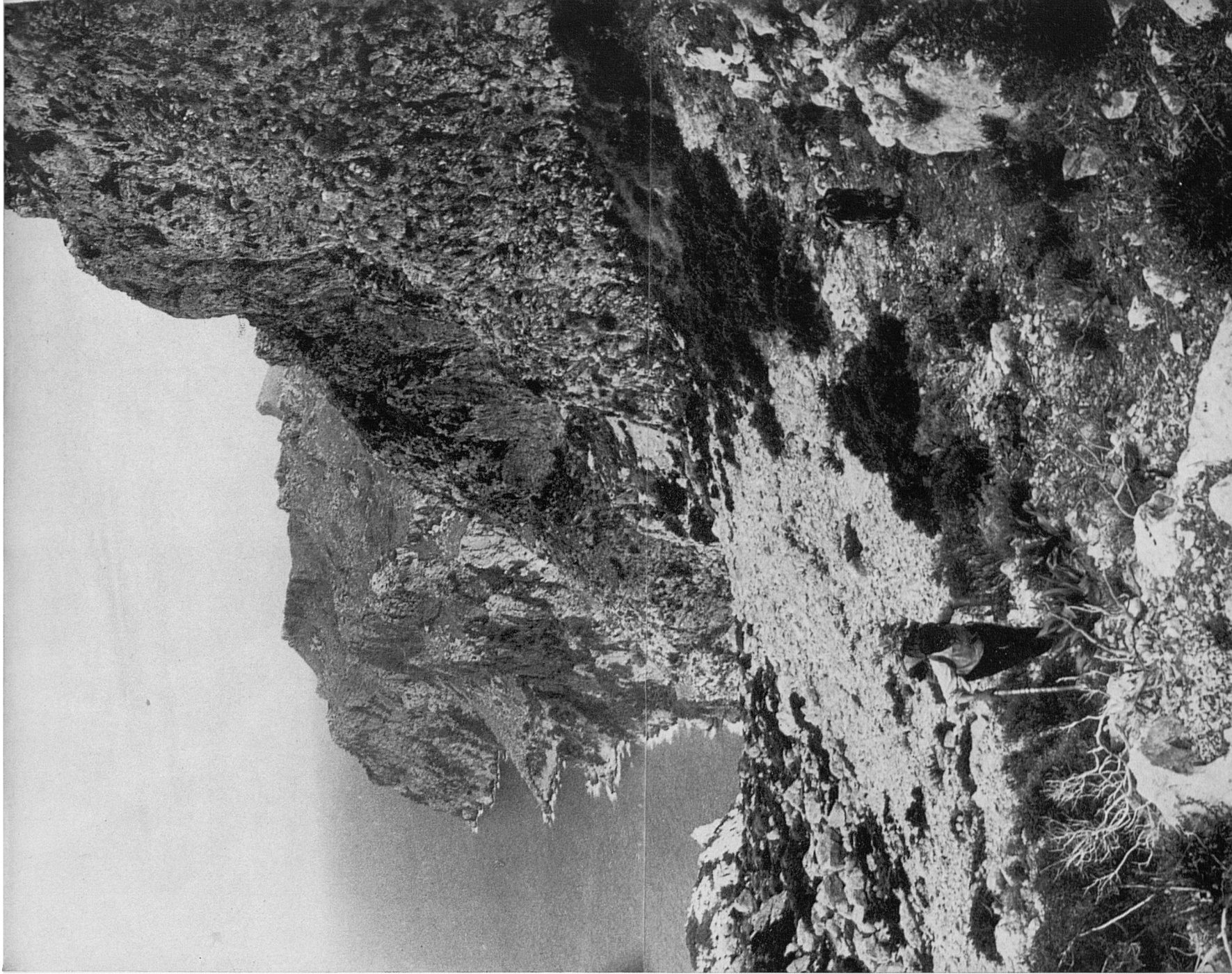


50-53. Aquestes vistes mostren nous aspectes de la pujada per aquesta espectacular barrancada. La rosseguera que es veu allà dalt quasi insignificant, no ho es tant, com mostren les fotografies següents. La sendera, que ara puja per l'esquerre prop dels penya-segats, ho fa després rosseguera amunt, i, a la part superior, la travessa per aconseguir per la dreta el Coll de ia Roteta.









54-56. Vistes al davant y retrospectives, que mostren altres aspectes i panoràmiques que s'assoleixen tot pujant per aquest espectacular vessant.

57-58. En aquest, com igualment hem vist en altres vessants maritims d'aquesta zona i en la d'Ariant, existeixen esponerosos exemplars d'Apolonies (o Apollonies = *Paeonia corallina*, vegeu's Ruta n. 13, fot. n. 76).



En el nostre trànsit per aquest indret fotografiant aquesta ruta –avril del 1969– estaven amb un esplet de flor, i prenguerem la vista de qualcunes d'elles. Es molt possible que l'esment més cuidadós d'un jardiner no aconseguiria l'esponera que aquí tenien en el seu estat salvatge.



59. Ja assolit el Coll de la Roteta, en cara que no, ni molt menys, les crestes superiors de la serra, i, abans que la nostra derrota arribi al Pla de les Mates Velles,...

(Continua en el fascicle següent)



i ameníssim camí, que, després de obrir-se pas per la bretxa de L'Estret entre els abruptes vessants confrontats de la Serra de la Font i de la Rota, discorre, sempre al costat del Torrent de Ternelles i molt cenyit al seu llit, fins al alt naixement seu, al peu mateix del turó del Castell del Rei. Dues curtes desviacions d'aquest camí, ja a la mateixa vall de Ternelles, condueixen respectivament fins a les cases de la possessió i fins al meravellós racó de *La Cella*.

La Vall de Ternelles apareix tancada per tot el seu entorn per encimbellades altures i esquerps vessants, quasi completament pelats a l'Est i al Nord (serres de la Font i de Ternelles), i coberts d'espés i quasi impenetrable boscatge al Sud i a l'Oest (La Rota i descensos septentrionals del Puig de Llinàs). De totes aquestes elevacions la més important i de major interès de moment per a nosaltres és la Serra de Ternelles, de cim major a 838 m., la qual tanca la vall pel Nord amb vessants molt esquerps, encara que no impracticables, tot precipitant-se per la part contrària, damunt la mar en forma feresta, mitjançant vertiginoses parets verticals de pura roca i paerosos descensos i barrancades. D'aquesta manera, la vertent meridional de la Serra de Ternelles, la que mira la vall, es coneix amb el nom de *L'Esquema Mala*; la contrària, la que mira la mar, no necessita nom que la qualifiqui: simplement és "impossible".

La Serra de Ternelles està formada per un complicat massís perfectament delimitat, al Nord, per la mar; al Sud, per la vall del seu nom i el Coll de Tirapau, que la separa de l'orografia de Llinàs; a l'Oest, per la vall d'Ariant, altiplà nel seu costat elevat sobre la vorera marítima; i a l'Est, pel Coll dels Coloms, que la separa de la Serra del Castell.

D'altra banda, el dit compacte de la Serra de Ternelles, a més dels seus elements constitutius amb relació a aquesta possessió, que té el massís principal i el més alt dels seus cims, o sia el propiament dit Puig Gros de Ternelles, té a la seva part occidental altres elements ben coneguts i destacats amb relació a les possessions veïnades, encara que no independents orogràficament del conjunt, com són la part de L'Esbaldrat de Pedruxella, i la confinant amb la vall d'Ariant, damunt la qual domina, com un erecte símbol petri, el Puig de Gironella o Pa de Figa.

Es conjuguen, doncs, en aquest sector i en el circuit ara descrit, la placidesa d'una idíllica vall i la turmentada presència d'una orografia abrupta amb vessants molt pendents i cresteria de pura roca gratant el cel.

La Vall de Ternelles, bucòlica i cantarina per la suau remor eòlica dels seus espessos alzinars i el murmurí dels seus reguerons a tota hora corrents; amagada, lluminosa i nostàlgica: d'agrest i serena bellesa, sempre ha despertat en nosaltres, i en quasi tots els que han arribat fins ella, una grata suggestió. El poeta pollensí Miquel Costa i Llobera, fortament vinculat en la seva joventut, i després a tot el llarg de la seva vida, a aquest amagat i meravellós racó, va dedicar a la vall de Ternelles la composició que posam a continuació i que titulà

LA VALL

Jo sé una vall galana
que en mig de nues serres se destria,
i, harmònica, agermana
delícia i pau, bellesa i melangia.

Tan si de neu blanquegen
les serres, con si hi bull la soleiada,
tot l'any hi remoregen
les fonts entre la murta perfumada.

Pel bosc tot solitari
son camí condueix cap a l'ermita,
ombrívol santuari
on la quietud dorm i medita.

Allà és més escoltívol
el cantar dels aucells, l'alé de l'aire
i el regueró fresquívol...
Allà tot quant floreix dóna més flaire.

Si a voltes cal que fugi
de les vanals converses de la vida,
oh, quin sagrat refugi
troba mon cor dins eixa vall florida!

M'agrada sos paratges
tot sol anar trescant a la ventura,
o dins aquells ramatges
reposar com absort en la natura.

I, quan el Puig altíssim
mimba a ponent una claror daurada
i el dols estel claríssim
somriu damunt el dol de la vesprada,

llavors ran de l'ermita
baix del ciprés m'assec; i en aquella hora
de tendresa infinita,
s'aixequen mos records, i mon cor plora.

Llavors amb més dolçura
entona el rossinyol tendres passades,
i l'aigua en la foscura
secrets imita i sospirar de fades.

Llavors per l'hemisferi
sura un vol d'inefable poesia
que en vagarós misteri
ungeix el pensament i l'extasia.

Alens d'altra existència,
perfums del paradís el cor alcança,
meravellosa essència
en que es mescla el conhort i l'enyorança.

Costa i Llobera va escriure *La Vall* en 1885 als 19 anys d'edat. Es, doncs, una producció de joventut, i en ella es dona, endemés, la circumstància d'haver estat la primera poesia que va escriure en mallorquí.

**

LA CEL·LA

o

ERMITA DE N.^a S.^a DE LA MISERICORDIA DE TERNELLES

A la vorera nord de la vall de Ternelles, una mica amunt del coster del seu Puig Gros, en indret suau i privilegiat, es troba *La Cella*, vella ermita envoltada de quietud i silenci. l'origen de la qual s'amaga en les profunditats de la Etat Mitja mallorquina.

Encara anterior a aquesta, i com el seu antecedent, va existir un'altra ermita en el vessant marítim de la Serra del Castell, anomenada *La Cella Vella*, de la qual apenes romanen altres vestigis que la tradició i el record. Diu d'ella Mn. Mateu Rotger en la seva obra "Historia de Pollensa"¹:

"Hubo en Pollensa una ermita, cuya historia es tan ignorada, que nada de ella nos dice ni aún la piadosa tradición, que tanto se complace en transmitir idealizados los recuerdos de las fundaciones religiosas. Sólo un nombre ha conservado la tradición, un nombre local, humilde y venerable como las canas de los que allí se santificaron. En la bravía costa del Nor-

¹ MATEU ROTGER CAPLLONCH. Historia de Pollensa. Palma, Tip. Amengual y Muntaner, 1897-1906. Vol. II, cap. 11.

oeste, no lejos del Castillo del Rey, entre dos enormes peñascos rojizos que avanzan inaccesibles sobre el mar, en la elevada pendiente que forman ambas laderas al unirse, hállase el sitio designado por la tradición con el nombre de *la Cella vella*, es decir, la antigua ermita. Allí pueden verse todavía, ocultos entre matorrales, los restos informes de un algibe, que debió recoger el agua de una fuentecilla que fluye entre las dos laderas y ahora se pierde en el mar. A corta distancia del algibe, bajo malezas, altos acebuches y añosos lentiscos de retorcido tronco, pueden observarse piedras removidas, tejas trituradas y fragmentos de arenisca, todo amontonado sin concierto y sin ofrecer siquiera el aspecto de una ruína. Mas todo ello es bastante para atestiguar que en aquel solitario paraje hubo algún día un edificio; y la tierra del contiguo cercado, que todavía se acusa por la desmoronada pared, indica harto claramente la huerta que debió rendir frutos y hortalizas a los moradores de aquella imponente soledad. Aquellos restos informes, unidos al nombre de *la Cella vella*, nos dan la seguridad de que allí hubo de existir la primitiva ermita de Pollensa”.

En el tombant marítim de la Serra del Castell no existeixen més que dos manantials: la Font de l'Argent² i el fontinyol o cocó, la vista del qual donàrem en les fots. nn. 46-47 del primer fascicle d'aquesta publicació de les Rutes. Aquets darrer fontinyol, ens diu el Sr. Ochogavía, es la font de l'ermita vella, i el seu nom és *Font de la Cella Vella*. I que en un replà proper estava l'ermita, a la qual s'arribava per un caminó, ara gairebé perdut del tot, que baixava cap a l'ermita des del Coll de la Cella Vella, coll existent a les crestes de la Serra del Castell. Es a dir, que l'ermita vella es trobava al vessant marítim d'aquesta serra, quasi equidistant entre el Coll dels Coloms i el Coll de l'Hort de Pollença. ¡Bon indret per a la soledat i el retir més complets!

Consignam amb satisfacció aquestes precises indicacions, perquè la nostra opinió —pel que es veu equivocada— era que la Cella Vella va estar situada al bosquet i petit comellar que existeix al començament de l'actual caminó que escala el turó del Castell del Rei, on es troba una font i unes terrasses d'hort, del qual ara no tenen esment, axí com també un petit safareig. Es a dir, al lloc conegut com L'Hort de Pollença, del qual ens diu igualment el dit Sr. Ochogavía que, efectivament, fou un hortet conrat pels ermitans, però pels de l'ermita nova de Ternelles, i que va quedar abandonat quan la seva desaparició.

2 En Joan Ochogavía Solivelles, l'amo actual de la possessió de Ternelles, els pares del qual ja la conductaren des de fa molts anys, ens diu que el nom d'aquesta font no és *Font de l'Argent*, sinó *de la Gent*, nom aquest lògic, i no el primer, que s'explicaria per esser una font a la que acudia la gent de Pollença per les característiques terapèutiques de la seva aigua.

El mateix error nostre degué sofrir l'autor de l'obra “Mallorca eremítica”³, el qual en tot el demés, en parlar de La Cella de Ternelles, segueix i compendia les notícies de Mn. Rotger, completant-les per a èpoques més recents. El text del qual, que reproduïm a continuació, diu així:

“Saliendo de Pollensa... a los tres kilómetros aproximados se llega a la Ermita denominada “La Cella”. Dejemos ahora la descripción de esta, y sigamos el camino que llaman “camí del castell”. Recorridos unos tres kilómetros más, se halla un sendero en algunos sitios empedrado el cual conduce a la cima del castillo llamado del Rey. Junto al empedrado caminito se ven los restos de lo que fue “La Cella” primitiva, denominada después “Vella”. Situada en medio de un umbrío y no muy extenso bosque, se ven aún algunos banales, parte de un pequeño aljibe y otro depósito que recoge el agua de una fuente que allí mismo nace. Residuos de tejas y otros materiales de construcción evocan la vida eremítica de un pasado.

“La época de su construcción ha de ser remotísima, ya que en 1372 moraba por estos contornos el noble anacoreta Nicolás Torrella.

“En 1382 el Er. Ramón denunciaba a la autoridad a un esclavo moro de la alquería del “castell” por haber robado ciertos libros.

“Según el testamento de Francesquina,⁴ el Er. Juan, natural de Vizcaya, en fecha de 1395 la ocupaba. Con los años se le fue haciendo difícil al buen anacoreta el tener que bajar al pueblo para asistir a los divinos oficios. Por eso pensó en edificar otra ermita que fuera asimismo solitaria, pero algo más cercana a la villa. Comunicó su plan a los Jurados de Pollensa, y estos acordaron darle 100 sueldos para poner en ejecución las obras, que no se dieron por terminadas hasta el año 1408, siendo lo suficiente para albergue de un pobre eremita. Esta segunda ermita fue construída a unos 500 metros de la finca de Ternelles, llamándola también “La Cella”. Varias devotas personas ayudaron con limosnas y objetos, llegando a contar con lo necesario para el culto en la capillita. En el año 1416 el devoto eremita abandonaba esta tierra y volaba hacia las moradas celestiales.

(Continúa al fascicle següent n.º 50)

³ MALLORCA FREMITICA, por *Un Ermitaño*. Palma de Mallorca, Imp. de los Sagrados Corazones, 1965.

⁴ La Senyora Francesquina, de Pollença, muller de Berenguer Sunyer mercader, en el seu testament de 29 juliol 1395, deixà un llegat de 20 sous a cadascú dels 26 ermitans que vivien aleshores en diversos indrets de Mallorca. Es aquest un document important per l'història eremítica mallorquina de finals del segle XIV, puix que per ell es coneixen els noms d'aquells eremites i també els indrets on practicaven el seu eremitisme.

Fotografies i text; revelat, ampliació, unió de les fotografies i direcció de la edició: Jesús García Pastor.
Traducció del castellà.

Gràfic de l'itinerari: Melcior Rosselló Simonet.

Impressió per Miquel Ferrer Sureda.

Grabats: Grabograf, S. A. (Madrid).

Paper: «Printover», fabricat per Sarrió C. A. P.

Preu de venda:

90 pts.

Depòsit Legal P. M. 947 - 1971.

Es propietat de l'autor.

Prohibida la reproducció.

© Jesús García Pastor.