



RUTES

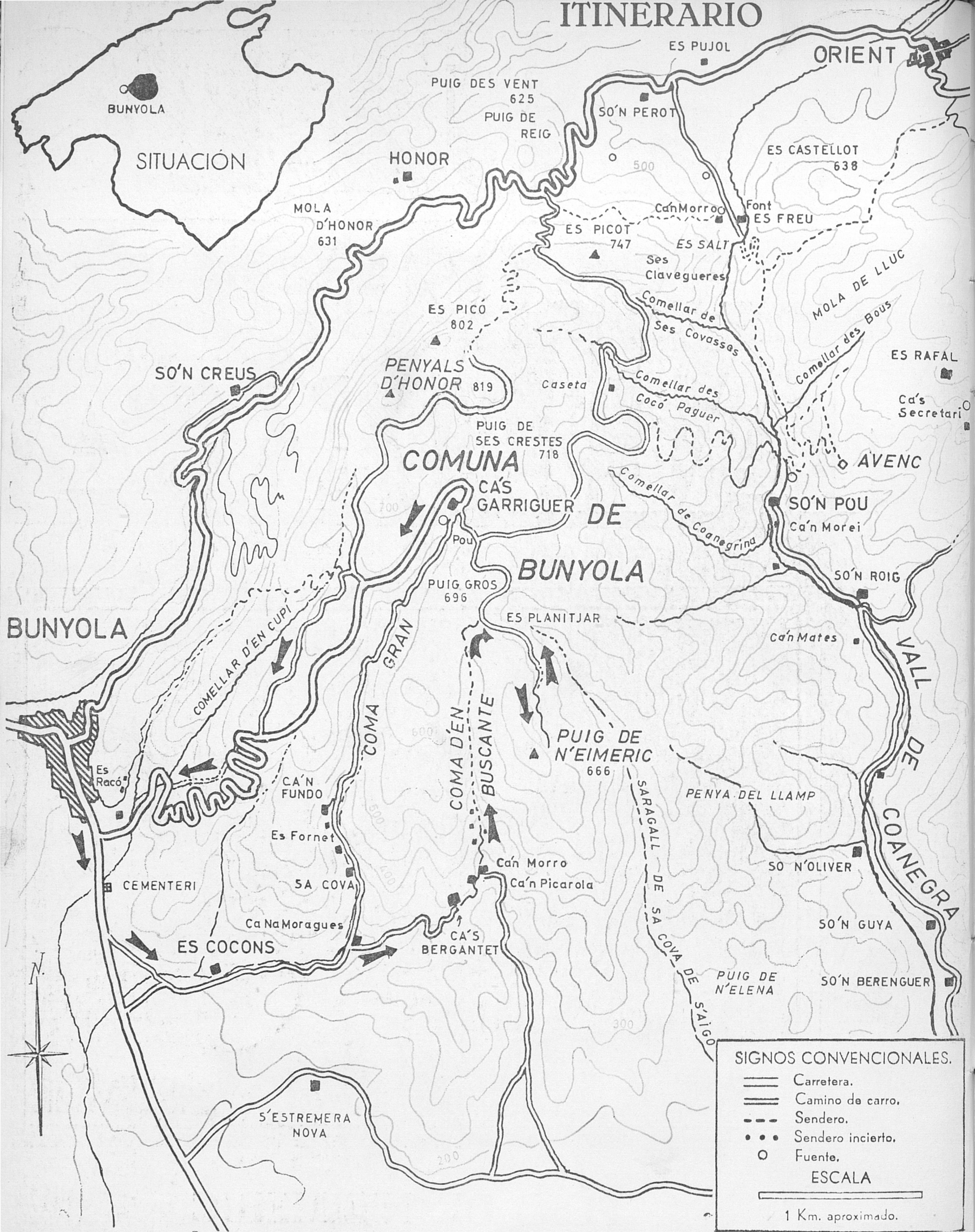
AMAGADES DE MALLORCA



PUIG DE N'EIMERIC

46

ITINERARIO



SIGNOS CONVENCIONALES.

- Carretera.
- Camino de carro.
- - - Sendero.
- • • Sendero incierto.
- Fuente.

ESCALA

1 Km. aproximado.

COBERTA: Vell forn de calç vora l'antic camí d'accés a Sa Comuna de Bunyola, a la part alta del Comellar d'En Cupí.

El Puig de N'Eimeric és una elevació d'altura intermèdia (666 m.) entre les de Sa Comuna de Bunyola. L'aventatgen en aquest compacte orogràfic el Puig Gros (696 m.), el Puig de ses Crestes (718 m.) i, el més alt de tots, el Penyal d'Honor, que amb els seus 819 m. guaita en vertical penya-segat sobre

(Segueix a la contracoberta posterior)

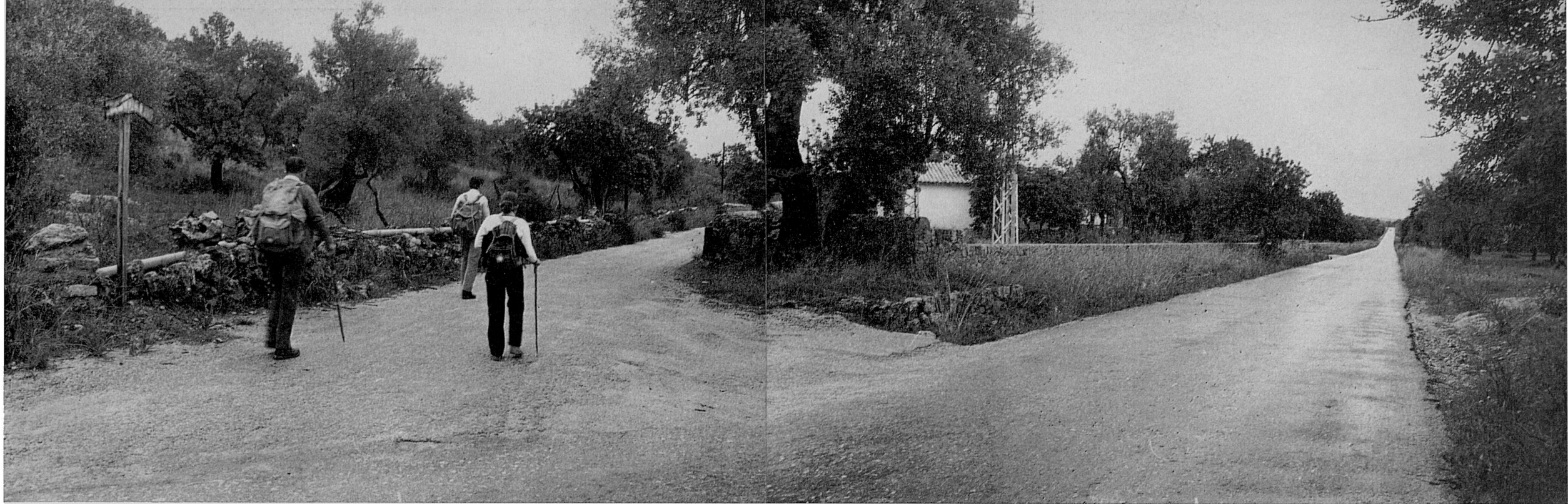
1. Vista de Sa Comuna de Bunyola per la seva part occidental, amb el poble als seus peus. Aquesta vista està presa des de dalt de Sa Gubia. Aquí prop, a l'angle inferior esquerre, un bocí de la pètria vessant del Puig de Son Nassi.

A l'angle superior esquerre, els penya-segats nord-occidentals de Sa Comuna i les puntes del Penyal d'Honor. Transversal de dreta a esquerra, un poc més abaix del centre, la carretera de Palma a Sóller, de la qual es veu arrencar la desviació que puja al poble i després continua per l'esquerra cap a Orient.



2. Vista total de Sa Comuna de Bunyola (centre) per la seva part meridional, presa des de vora la carretera de Palma a Inca. Darrera d'ella, la Serra d'Alfàbia. A l'esquerra, el conglomerat d'Es Teix i orografia adjacent, a la avantguarda del qual s'aprecien Sa Gubia i els puigs de Son Nassi i de Son Poc. Aparentment continuant Sa Comuna cap a la dreta, multitud d'altures de la Serra Nord, entre les que s'identifiquen millor el Puig d'es Castell d'Alaró i el Puig de S'Alcadena. A Sa Comuna de Bunyola s'hi veuen ben marcades les esclètxes de la Coma Gran, Coma d'en Buscante i la cúspide del Puig de N'Eimeric.





3-4. Iniciam la marxa. Una vegada havent sortit de Bunyola per la carretera de santa Maria, i tot deixant endarrera el seu cementeri, prenim el camí de Es Cocons, davant les cases dels quals, als peus meridionals de Sa Comuna, hi arribam aviat.





5-6. Passam de llis davant les cases —no ens permeteren entrar a fotografiar cap dels seus detalls interiors, només l'exterior— i continuam pujant pel camí que mena a la Coma Gran i a la Coma d'En Buscante, camí de fa poc asfaltat fins a Ca's Bergantet pel seu nou propietari estranger.





7-8. Es aquest el mateix camí que empràrem en la nostra davallada de Sa Comuna, a la Ruta anterior n.º 45, del qual ara en donam aquestes noves vistes, que mostren el seu aspecte agradablement agrest a tot el llarg del canal, que continua, arribant al pla, el de la Coma Gran.





9-10. Pujant sempre, encara que suaument, arriba a la bifurcació de Ca Na Moragues. Per l'esquerra arribariem totd'una a Sa Cova. El nostre rumb ara continua pujant per la dreta,...





11... i, aviat, el camí inicia les revolteres d'una escalada molt més empinada, per aconseguir un coll prop de Ca's Bergantet. A la fotografia hi apareix en el seu terç dret el canal pel fons del qual hi discorre el camí que anam seguint. Com es pot apreciar, aquesta vista es prengué molt poc després d'haver estat cixamplat, asfaltat i cobert de pedruscall aquest camí, fins a Ca's Bergantet. Millor dit, encara s'estaven fent aquestes obres a compte del nou propietari de les cases, a fi de poder-hi arribar en automòvil; així com també s'efectuaven obres de modificació de les mateixes cases.



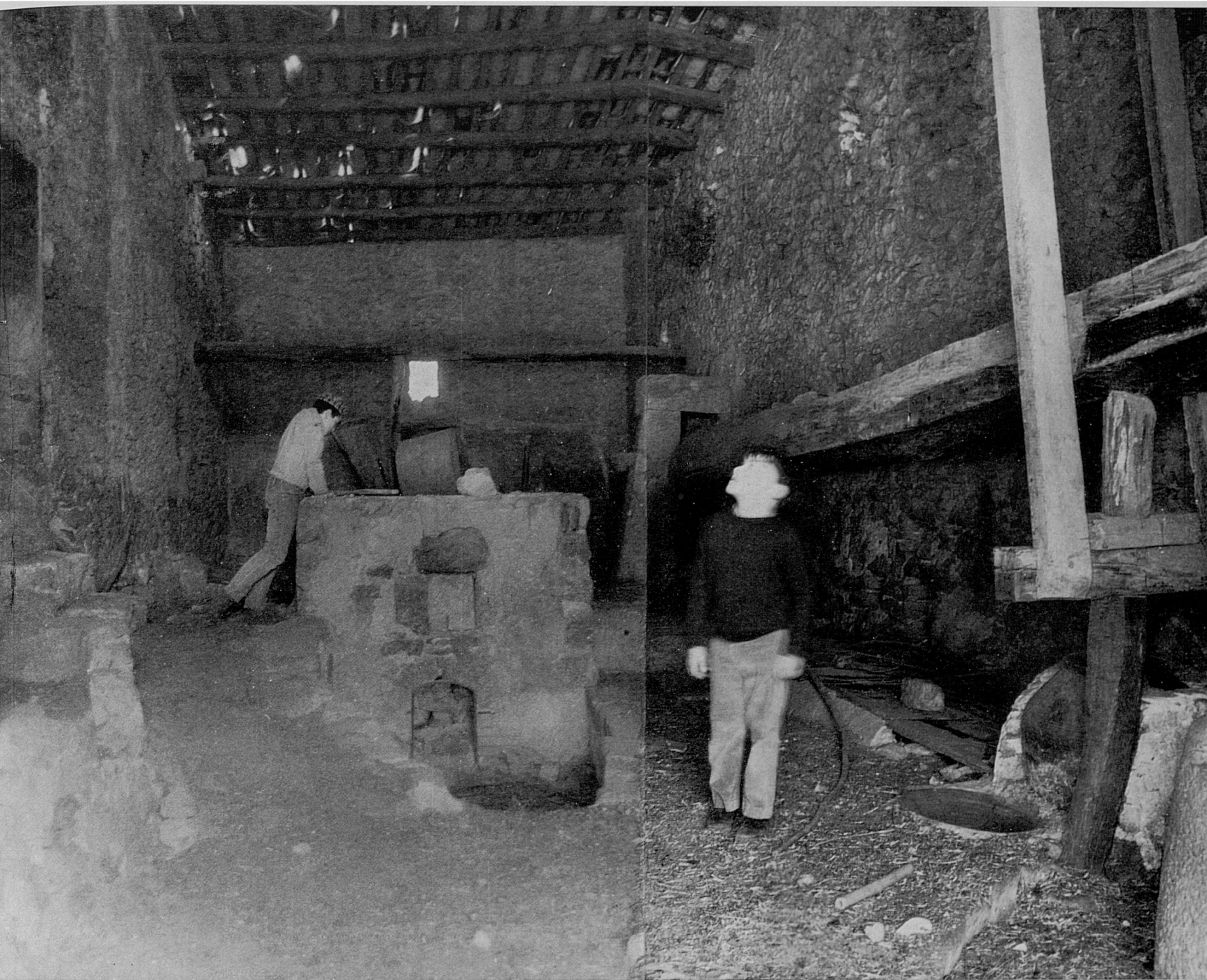
12-13. Aquestes dues vistes de Ca's Bergantet mostren com era l'edificació fins fa poc, abans d'haver-s'hi introduït les esmentades reformes. La primera mostra la rampa immediata d'accés fins a la terrasseta on s'obrin els portals del frontis principal; l'altra l'assolellada terrasseta a manera de diminuta clastra, en la qual tantes vegades ens hi hem aturat pel berenar.

Ambdues es completen...

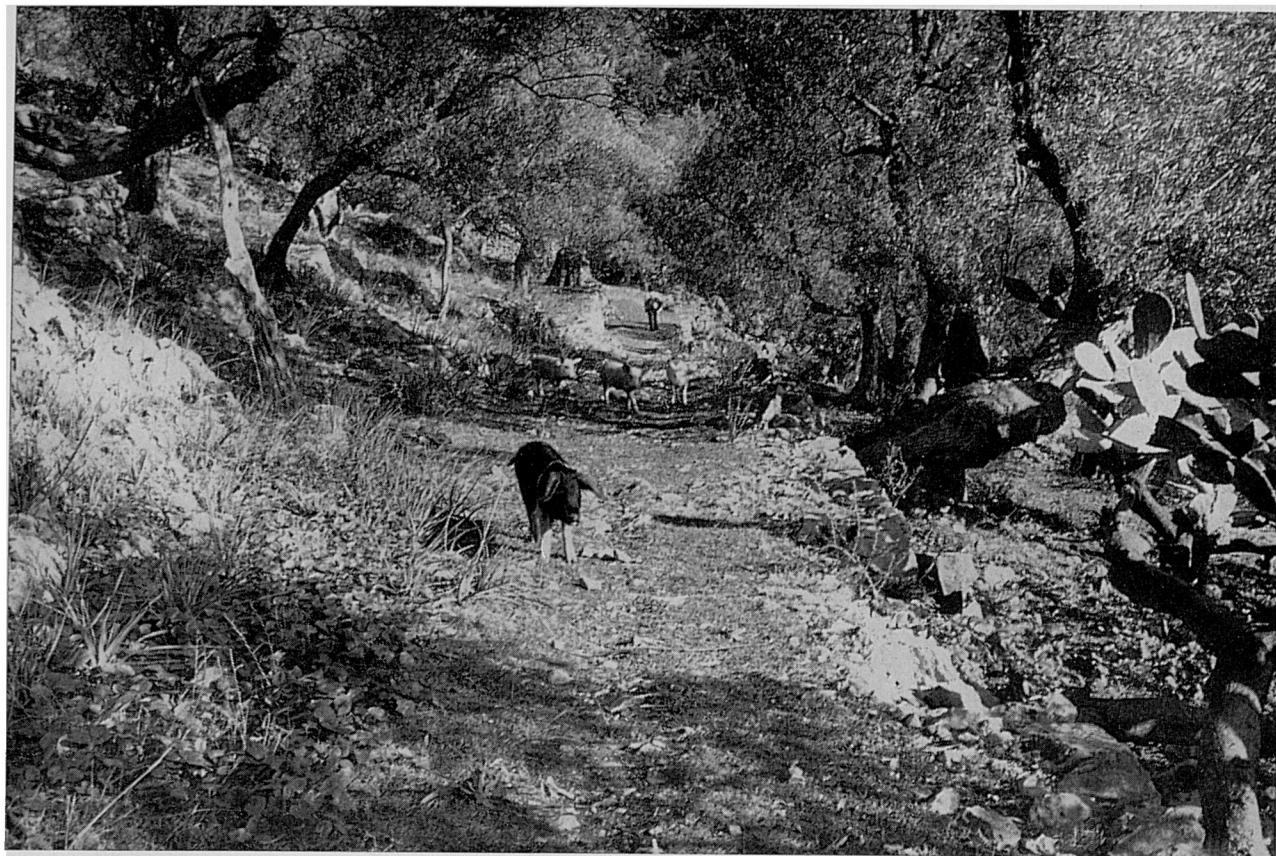


14... amb aquesta altra vista general de la part davantera de les cases de Ca's Bergantet (simpàtic nom d'amfibològica significació), darrera de les quals apareixen cims i parets espadades del Puig de N'Eimeric.

A l'extrema dreta de les cases, en aquesta espècie d'afegitó en línia més baixa i amb parets sense emblanquinar, hi havia la vella tafona de la possessió,...



15-16... l'aspecte de la qual i detalls del molí, aquí s'ofereixen. I hem escrit "hi havia", perquè en la nostra darrera passada per allà, vàrem advertir que el nou propietari ha desfet i suprimit la tafona, y ha convertit el local, modificat i adecentat interiorment i exteriorment, en cotxeria per a automòvils.





17-21. Per les immediacions de les cases, que abans sempre vàrem veure deshabitades, ens topàrem en una ocasió amb una guarda de porcs, que pasturaven a lloure. El motiu, certament característic d'una època en liquidació, ens empenyé a plasmar-lo aquí, com a part d'una estampa genuïna de la Mallorca ancestral y pagesa que està fugint.

Molt a prop de Ca's Bergantet hi ha les cases de Ca'n Morro i Ca'n Picarola, també abandonades i en ruïnes, de les quals oferim alguns angles i perspectives.





22-23. Aquestes cases de Ca'n Morro i Ca'n Picarola formen com un petit caseriu, en el qual fins i tot hi ha com un curtíssim carrer, al qual s'hi baden alguns portals, com mostra la fot. n. 23.

Com ja hem dit, tot està en ruïnes i en total abandó, amb l'aspecte d'allò que prest va a tenir un pròxim i complet final. No fa molt que aquí hi bullia una activa vida camperola. Ara, el creixent absentisme del camp ha deixat en la quietud i el silenci el pintoresc i agrest paratge.

A la fot. major apareix la vista de la casa que es conserva millor. ¿Li espera, també, la sort de Ca's Bergantet? El lloc és idíllicament tranquil i molt adequat per als que cerquen l'aïllament a ultrança.



24. El camí, que continua sense interrupció des de Ca's Bergantet (les cases de Ca'n Morro i Ca'n Picarola resten una mica ocultes a la dreta, com mostra la fot. n. 19) comença de bell nou a pujar, endinsant-se en la part superior de la Coma d'En Buscante per paratges molt agrests i atractius.



25-26. Aquell ample camí, que arriba fins a Ca's Bergantet amb honors de carretera —i ara també asfaltada, com hem dit—, es converteix des de dites cases en estreta sendera, en enfilar-se per aquesta part superior de la Coma d'En Buscante entre altes parets espadades.

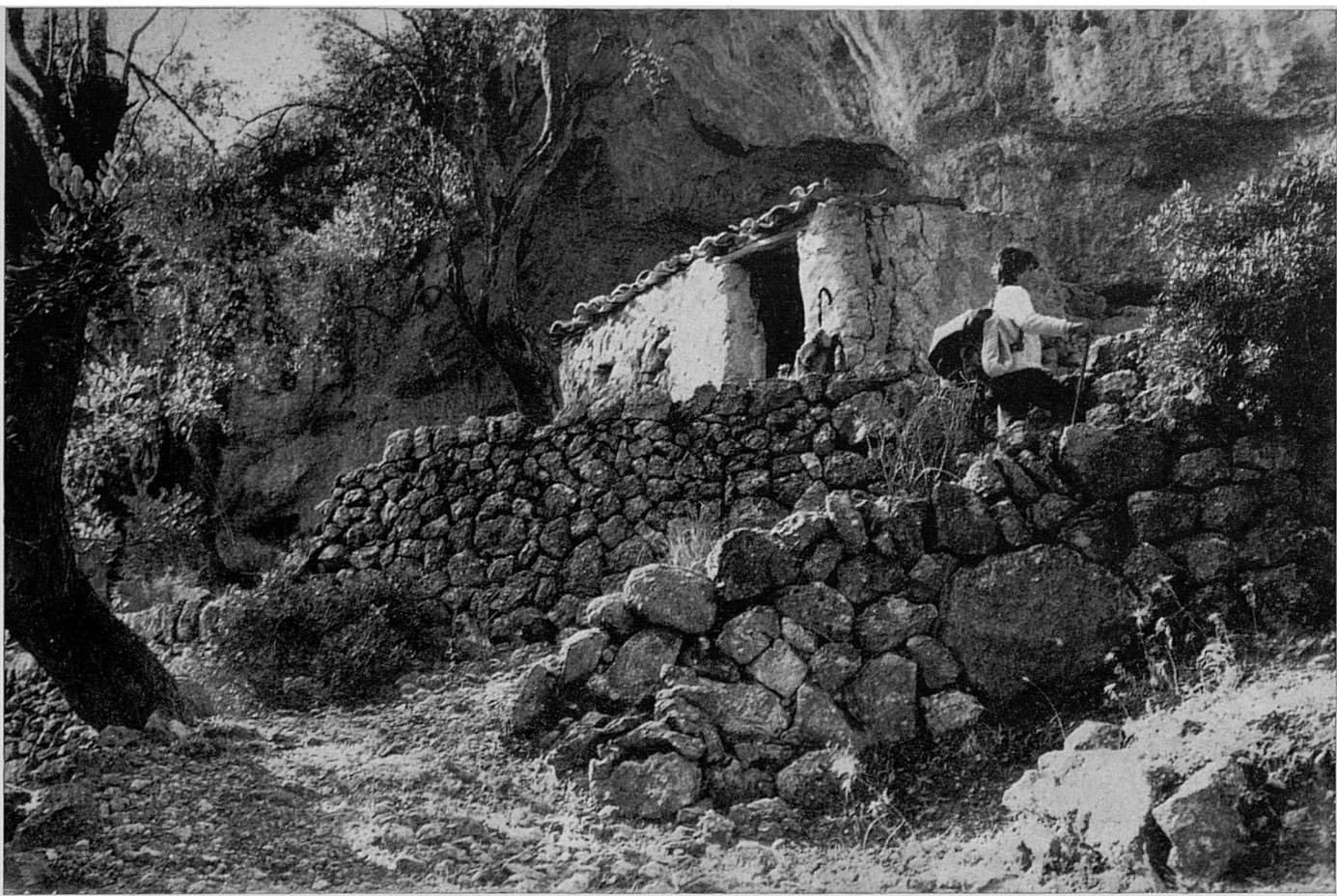


En arribar a una petita replaceta, passa vora unes cases —ara també abandonades— que, edificades dins una balma a l'abric d'un gran roquissar, tenen l'aspecte d'un petit Cosconar.

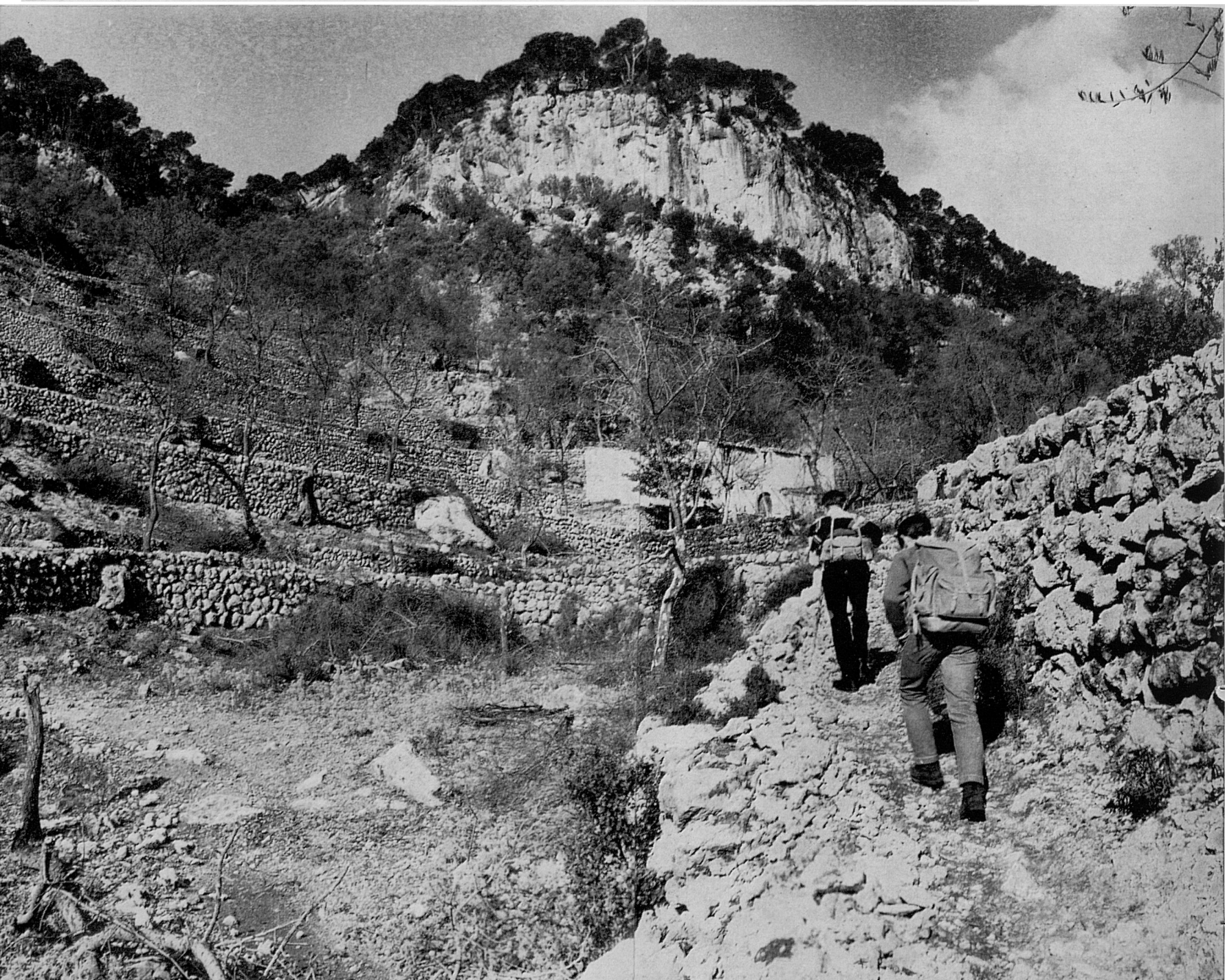


27. Aquí s'ofereix la seva vista completa des d'un angle quasi oposat al de la fot. anterior. L'edificació consta de vàries dependències —això sí, molt humils—, i té l'aspecte d'haver estat habitualment ocupada; és a dir, d'haver-hi viscut a les cases, d'una manera permanent, una família pagesa. Aquí, a l'esquerra, s'hi veu l'estable. Davant les cases hi ha un petit espai pla, tancat, que sembla que era un hortet, la qual cosa ens fa suposar que a prop hi ha, o hi havia, una font per a regar i altres empraments casolans. No en treballarem cap.

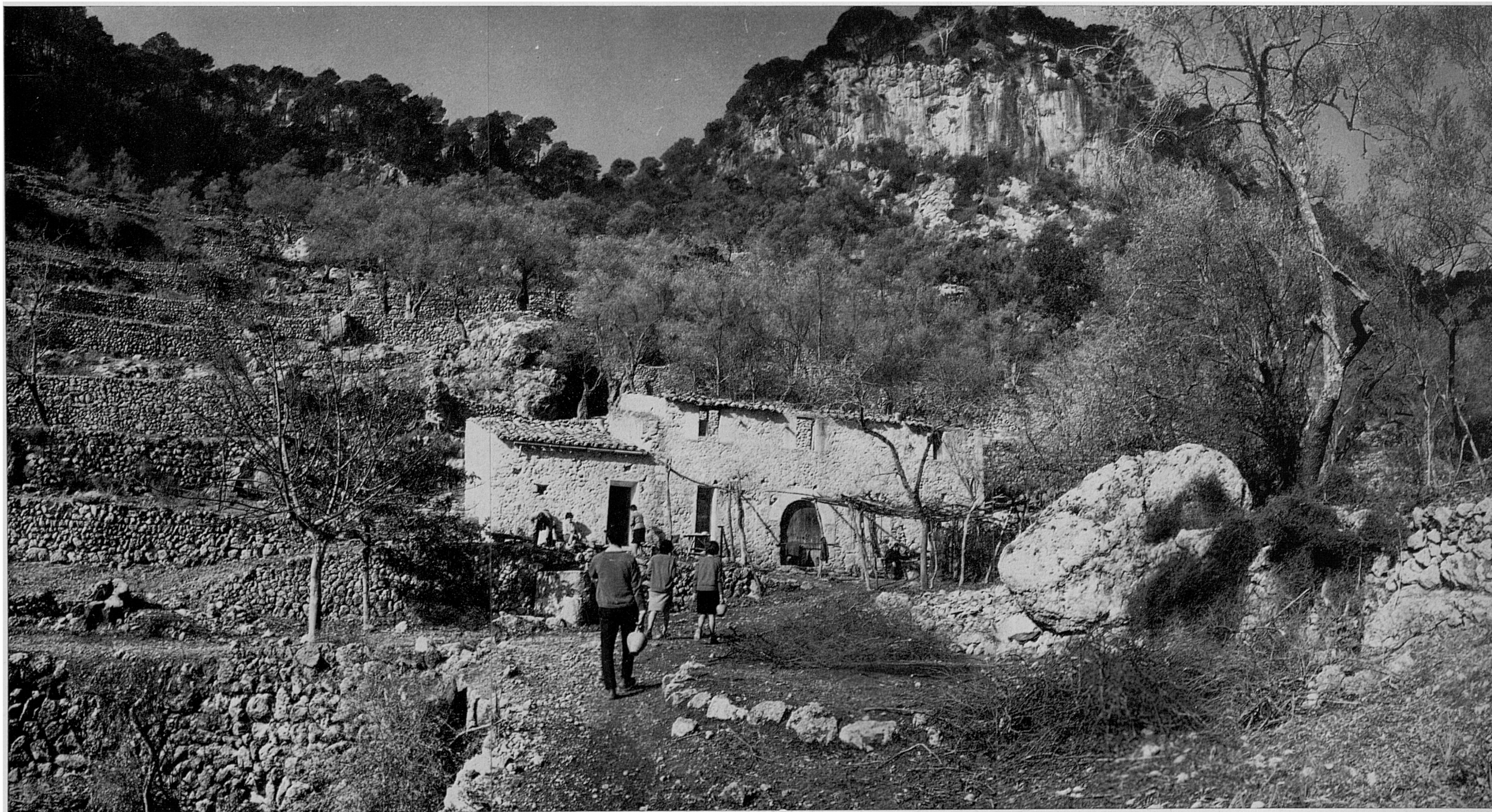




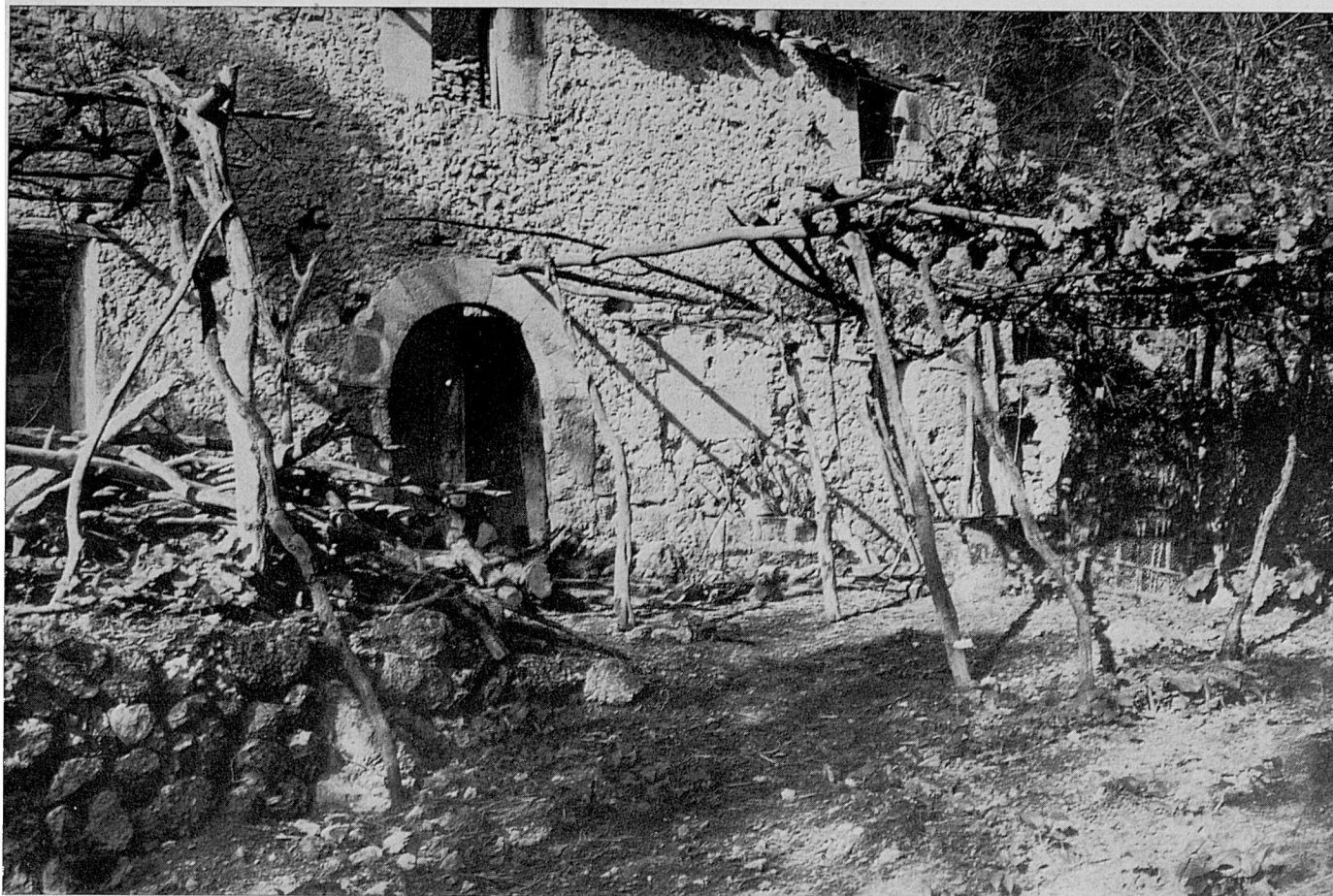
28-29. Aquesta barraca, que és un anexe enfront de les cases anteriors, també a l'abric d'un altre roquissar, es troba a una recolzada de la sendera. Una mica més amunt, la sendera arriba a la vista d'unes altres cases que, sens dubte, tingueren més importància, el nom de les quals desconeixem.



30. També estan en completa ruïna i sense sòtil, excepte un petit anexe, al qual es veu que li tenen esment i és utilitzat ocasionalment. També aquestes cases sempre les hem conegudes solitàries i abandonades, llevat d'una ocasió —que recolleix aquesta vista— en la qual vàrem trobar obert el petit anexe, i en el mateix gent que hi havia pujat per deport i feien “un arròs”. Aquestes cases tenien un hort en la seva part contigua superior, però del qual ara tampoc no en tenen esment.



31-32. Aquestes fotografies mostren vistes més properes i detallades de les esmentades cases, vistes que varen esser preses un parell d'anys abans. Aleshores encara estaven més descuidades i sense senyals, ni tan sols, que qualcú se'n ocu-



pàs d'elles, des que foren abandonades pels seus antics ocupants. Com a dada curiosa hem de consignar que hi trobàrem una tuberia per a desguàs de la canal de la teulada, feta per l'afegitó de pots de llauna soldats uns a continuació dels altres. (!)





33-34. La sendera passa sense interrompre's per davant les cases. Una mica més amunt és necessari prendre esment per no perdre-la, perquè es fa una mica dubtosa. Passada una paret que fa partió i mig enderrocada, s'interna en un ombrívol bosc, ja dins Sa Comuna de Bunyola. El bosc, amb la seva humitat i el



seu ombratge dóna un aspecte especial als arbres, pins en la seva majoria. A l'entrada el paratge té un aspecte estrany i misteriós. Qualcú del nostre grup va exclamar en arribar-hi: "Això sembla un bosc d'una pel·lícula de Walt Disney!"

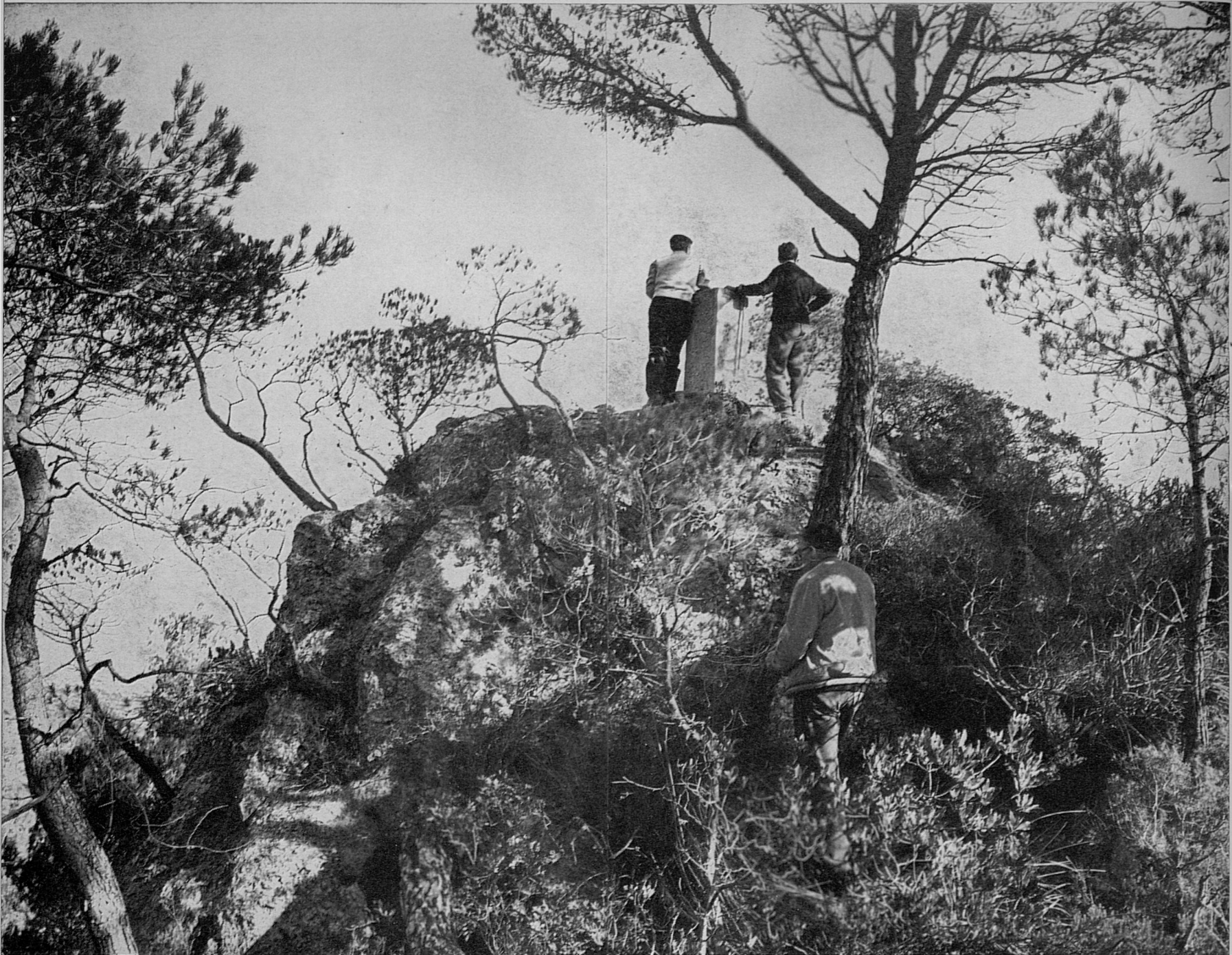


35-36. La sendera travessa aquest bosc sempre en ascens, mig obstruït quasi tot el seu trajecte per l'embull humit d'una densa garriega, i havent de superar en algú punt l'obstacle de qualque pi corpulent que s'hi ha desplomat.



37-38. Després, ja dalt, s'aconsegueix Es Planitjar altiplà de Sa Comuna de Bunyola, pel qual, ja petant els amples i pintorescs camins encimbellats, ens dirigim cap el cim del Puig de N'Eimeric, per un camí proper a la vorera superior d'una de les parets de la Coma d'En Buscante.





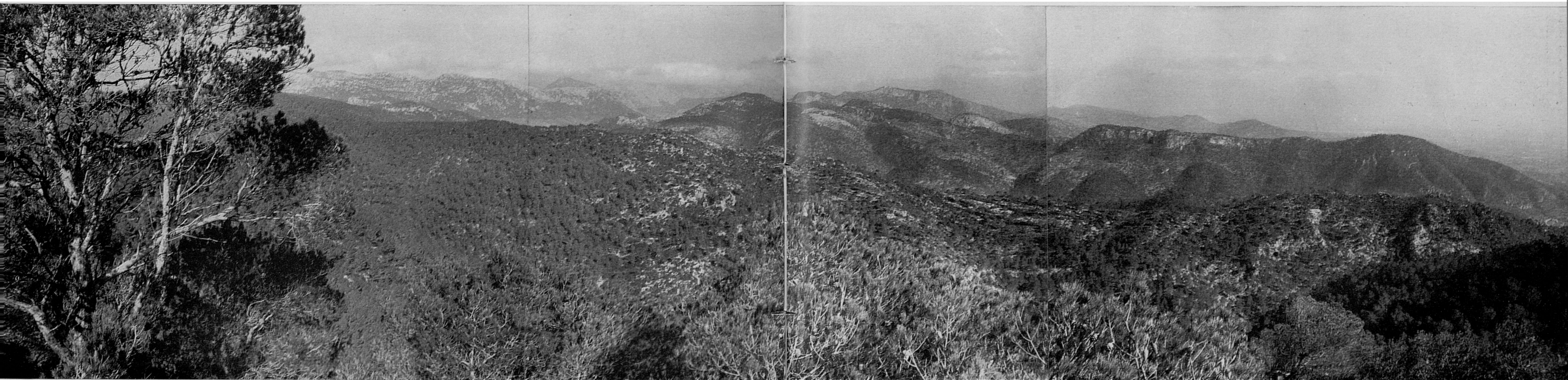
39. No molt després s'aconsegueix la cúspide del Puig de N'Eimeric. Ja vàrem dir que no és massa notable, i pot passar desapercibuda. A l'esmentada cúspide s'hi troba, com aquí es veu, una fita geodèsica, la qual esta mig oculta per la garriga y els pins.

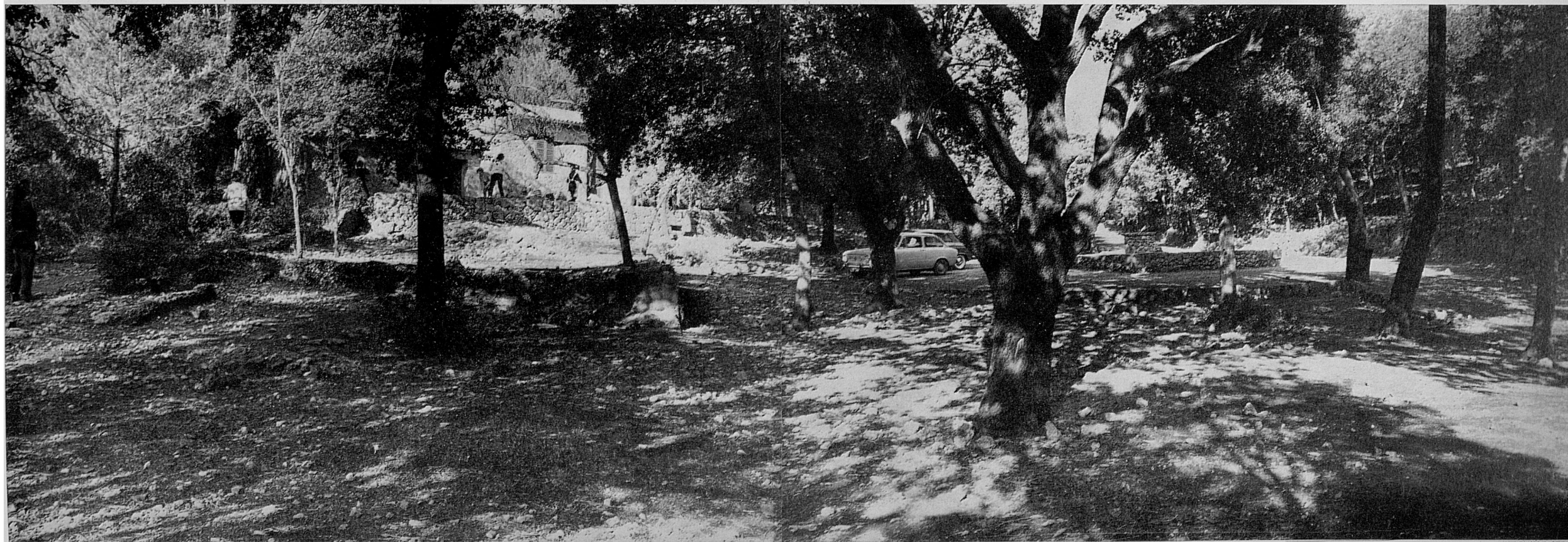
40. Des d'aquesta cúspide s'aconsegueix cap el Nord una àmplia vista, la més extensa, sobre Sa Comuna de Bunyola i l'orografia



41. Ja de retorn de bell nou pels camins de Es Planitjar, ens encaminam cap a la placeta de Ca's Garriguer, on farem la pausa pel dinar.

que l'enrevolta pel Nord i l'Est fins a llunyans horitzons.





42. Atenció a la bifurcació que indica aquesta fotografia. Ja vàrem dir que Sa Comuna de Bunyola es troba solcada en la seva part superior per molts camins, ramals del principal, els quals no han pogut ésser consignats tots al gràfic de l'itinerari. En ells s'hi poden perdre, ja que l'orientació no és fàcil, per quedar la vista limitada per la vegetació immediata.

En el punt que indica la fot. es pot prendre la desviació de l'esquerra, perquè s'ofereix més tentadora. Seria una equivocació. Una vegada hi trobàrem un cotxe que no feia més que fer voltes pels mateixos llocs, com en un laberint. Els companys, en la foto, indiquen la direcció que s'ha de seguir,...

43. ...per la qual, ja sense pèrdua possible, s'arriba a la placeta de Ca's Garriguer,...



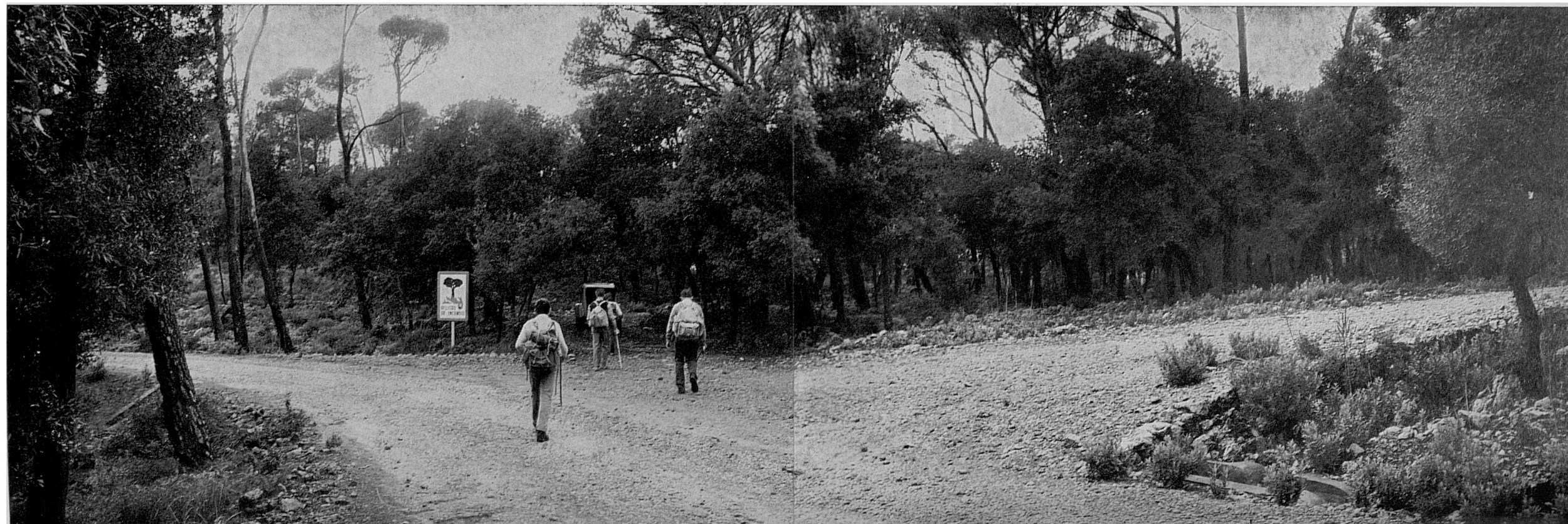
44. ...on hi ha el conegut pou, única aigua potable, com ja avançarem, que pot aconseguir-se dalt de Sa Comuna de Bunyola.

45. Aquesta és l'edificació de Ca's Garriguer, que no hem vist mai oberta. Tampoc no ens hem topat mai amb cap guardià, a Sa Comuna.





45-49 Ja de retorn sortim de la placeta de Ca's Garriguer seguint la carretera, que varem deixar al lloc de la primera bifurcació —com la fot. indica— per anar a trobar l'antic camí, que baixa submergit dins un ombrívol i humit bosc,







50. Aquest camí aprofita el fons d'un tàlveg. A cert punt, que consigna aquesta fotografia, hi ha una desviació a la dreta. Es el camí que seguïrem en pujar a Sa Comuna a la Ruta anterior n. 45, la qual cosa vol dir que fins a aquest punt, des del lloc que indica la fot. n. 47, recorrem el mateix camí, encara que a la inversa que en aquella Ruta. Sense fer cas d'aquesta desviació, seguim davallant cap a l'enfront,...

51-52... y, una mica més avall, el camí arriba a llocs més aclarits i oberts, tenint a la dreta l'escletxa del tàlveg que, més avall, es precipita des de bastant d'altura per una estreta gorja.

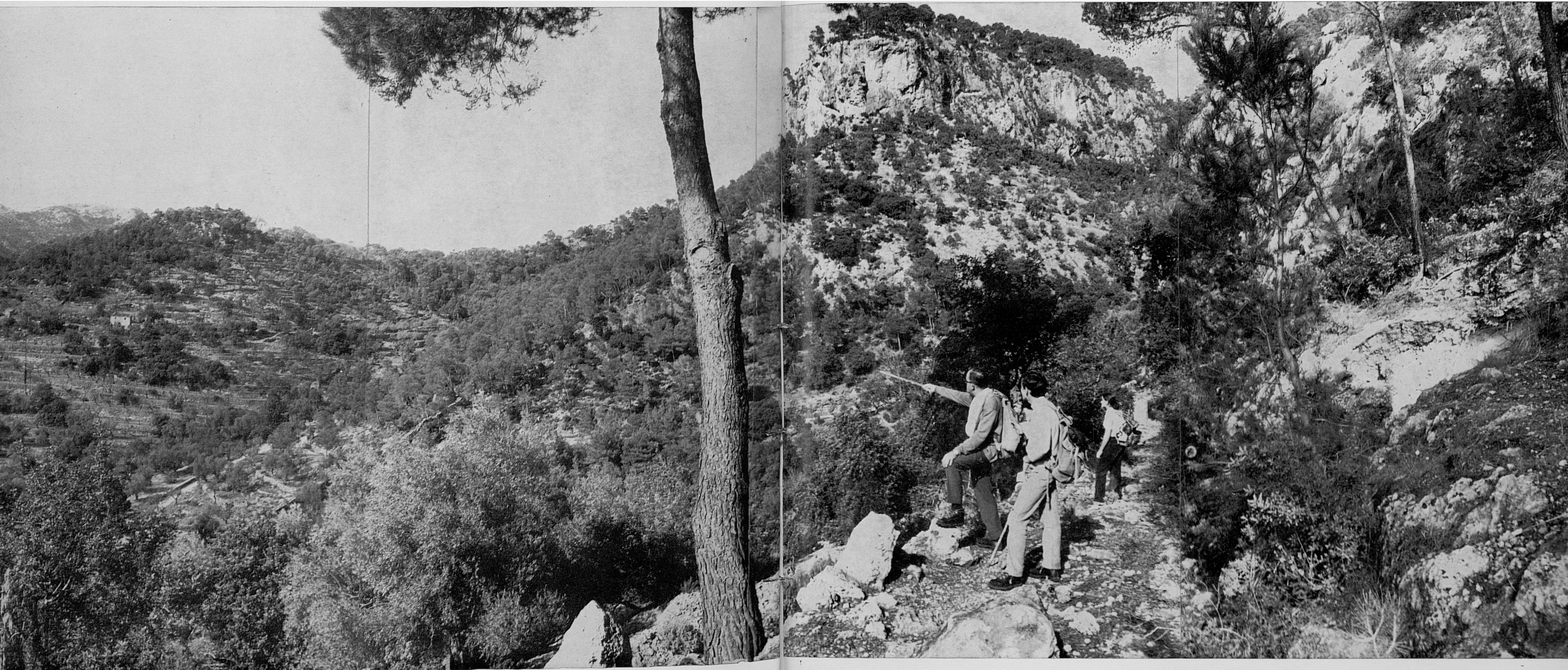
L'antic camí de Sa Comuna, que ara transitam, enllaça pronte amb la moderna carretera que deixam en la fot. n. 47, en un dels seus revolts, com indica la fot. n. 52. Tot seguint-lo, com per una drecera, hem estalviat bastant de camí superflu.





53-54. Aquesta moderna carretera sense asfaltar i encara que ampla i ben construïda, aspra i empinada per al trànsit dels vehicles que s'hi aventuren, davalla fent volts i revolts, cosa que la fa llarga i pesada per al trànsit a peu. L'antic camí li fa drecera al principi entre els seus revolts, i després se'n separa definitivament, davallant molt més ràpidament a la vall. Per això nosaltres el preferim per al descens i el seguim, endemés, per raons del seu major al·licient agrest.

A bastants de punts es troba destrossat i escabrós i a molts mig perdut, però no és difícil de seguir. La fot. major el mostra poc abans de tornar a enllaçar una altra vegada amb la carretera, ja quasi en la vall. El company senyala la humil casa de Es Racó i el camí pel Comellar d'En Cupí, pel qual pujarem a Sa Comuna en la Ruta anterior. Aquí, a la dreta alt, la gorja per on es precipiten les aigües torrencials del canal alludit a la fot. n. 51. En la fot. n.º 53, prop del seu centre, apareix Bunyola y la casa d'Es Racó.





55-56. Ja a la vall i de bell nou a la carretera d'accés a Sa Comuna, que enllaça tot seguit amb la general asfaltada, seguim per aquesta fins a Bunyola, la vista de la qual a la seva arribada la mostra la darrera fotografia. Tancam el circuit, entrant a la vila pel mateix punt que en sortirem el dematí.



el canó del mateix nom. En canvi, el Puig de N'Eimeric sobresurt entre altres moltes altures d'aquest massís muntanyós que, en general, sobrepassen poc els 600 m., encara que tampoc no van molt per devall d'aquesta cota.

Entre totes aquelles elevacions el Puig de N'Eimeric té interès especial per esser la més visible de totes, a causa de trobar-se en primera línia a la part sud de Sa Comuna; part encarada amb el pla de l'illa i molt a la vista de la zona per on avança la carretera de Palma a Inca, en les immediacions de Santa Maria del Camí.

Per això, en la descripció gràfico-geogràfica de Sa Comuna de Bunyola concebirem aquesta nova ruta que ara publicam, ruta que, endemés de completar la publicada en el fascicle anterior, té aquesta altura del Puig de N'Eimeric com a motiu central.

Ja avançarem a la introducció del fascicle anterior que les cúspides de Sa Comuna són poc diferenciades entre elles, inclosa aquesta del Puig de N'Eimeric, i la mateixa —encara que sigui la més alta— del Penyal d'Honor; cúspides que, ja en els altiplans encimbellats de Sa Comuna, a penes si representen una lleugera variació de nivell, i fins i tot poden passar desapercebudes com a tals, de més a més per trobar-se ocultes, o quasi ocultes, per l'arbreda del dens boscatge i els arbusts d'una espessa garriga que no les respecten.

Així, doncs, aquesta cúspide del Puig de N'Eimeric, encara que, com es veurà també per les corresponents fotografies, té en ella mateixa escàs interès com a tal, té l'avantatge d'aconseguir des d'ella la vista més àmplia i completa que se pot abastar sobre la part alta de Sa Comuna de Bunyola. Endemés, ja és clar, de les que s'aconsegueixen cap el Sud sobre el pla, encara que aquestes no s'assoleixen des del propi punt geodésic

d'aquest cim, sinó des de la vorera dels seus penya-segats meridionals.

El topònim *Puig de N'Eimeric* (també escrit Eymeric o Eimerich i Aymerich), que a qualcú sentírem pronunciar a Bunyola de N'Eumeric, ha sofert en la dicció popular algunes adulteracions, tot donant les formes estranyes i difícilment defensables de *Puig de Na Marit* o de *Na Maric* a Bunyola i, segons ens han informat persones del mateix poble, *Puig de Na Marich* o de *Mamarich*, amb sonoritat final de *ch* castellana, a Santa Maria del Camí, des del qual i des dels seus entorns s'assoleix la vista destacada d'aquesta modesta elevació.

La ruta que ara descrivim surt també de Bunyola i a Bunyola acaba, tocant en algun punt la descrita en el fascicle anterior de les Rutes. En la present aconseguim l'altiplà de Sa Comuna, pujant per l'amagada Coma d'En Buscante; i descendim per l'antic camí d'accés directe des de Bunyola.

Aquesta ruta resulta bastant més curta i fins i tot menys variada que l'anterior. I, sens dubte, menys interessant i espectacular que aquella, encara que no estigui falta d'encisos i atractius, com qualsevol circuit que es faci per Sa Comuna de Bunyola.

En tota la volta no manquen mai camí o sendera còmodes i suaus, per la qual cosa, el circuit més que una excursió en tota regla, resulta una prolongada passejada sense contraindicacions per a ningú. Fins i tot en la seva primera part, en la qual la pujada és constant.

També en aquesta volta feim la pausa per la dinada a la placeta de Ca's Garriguer.

Com que l'extensió del circuit no és grossa, resulta una excursió molt adequada per als curts dies de l'hivern.

RUTES PUBLICADES

- 1.—Pollença - Castell del Rei. (Edició en mallorquí exhaurida).
- 2.—Port de Sóller - Balitx d'Amunt - Sóller (Pel Pas de S'Heura).
- 3.—Lluc pel camí vell de Selva.
- 4.—Valldemossa - Sa Gubia. (Per Pastoritx i Muntanya).
- 5.—Lluc - Torrent dels Boverons - Lluc. (Pel Pas de Sa Mata).
- 6.—Mortitx - Cova de Ses Bruixes - Mortitx. (Edició en mallorquí exhaurida).
- 7.—La Carretera a la Calobra. (Per Selva i Caimari). (Edició en mallorquí exhaurida).
- 8.—Sant Jordi - Puig de Galdent - Sant Jordi. (Per la Vall de Punxuat).
- 9.—Solleric - Puig d'Amós - Solleric. (Per Comasema).
- 10.—Establiments - Pouet de Sobremunt - Establiments. (Per Sarrià i Bunyolí).
- 11.—Pollença - Puig de Ca - Pollença. (Per Es pujol i Fartàritx des Racó).
- 12.—Santa Maria del Camí - Avenc de Coanegra. (Pel Torrent del Freu).
- 13.—Mortitx - La Malé. (Per Pedruixella i Ariant).
- 14.—Castell d'Alaró.
- 15.—Torrent de Pareis. I) Escorca - L'Entreforc i La Fosca.
- 16.—Torrent de Pareis. II) L'Entreforc - La Calobra.
- 17.—Mancor de la Vall - Massanella. (Per El Rafal i Els Tossals Vells).
- 18.—Font des Garbell.
- 19.—La Capella Blava.
- 20.—Artà - Ermita de Betlem.
- 21.—Sóller - Puig de l'Ofre. (Pel Barranc de Biniaraix).
- 22.—Orient - Serra de la Rateta - Orient. (Per Comasema i el Pas de Na Maria).
- 23.—Alaró - Talaia de Ca'ls Reis. (Pel Pas de S'Escaleta).
- 24.—Puig de Randa. (Des de Algaida, per Castellitx i Albenya).
- 25.—La Trapa. (Des de S'Arracó, per Ses Basses i el Cap Fabioler).
- 26.—Torre de Lluc.
- 27.—Morro de Sa Vaca.
- 28.—Volta del Puig Roig.
- 29.—Puig de Bonany (Des de Petra).
- 30.—Torrent d'Almadrà.
- 31.—Pollença - Cales Castell i Sant Vicenç (Pel Pas dels Pescadors).
- 32.—Lluc - Sa Coma (Per Ses Figueroles i el Portell del Vent).
- 33.—Puig de N'Alí. (Des de Caimari per Els Horts).
(Edició en mallorquí exhaurida).
- 34.—Puig de Sa Creu - Sa Mola. (Des de Caimari, per Ses Rotes i Ca'n Bajoca).
- 35.—Ses Basses de Moritx. (Edició en mallorquí exhaurida).
- 36.—Camí vell de Pollença a Lluc.
- 37.—Lloseta - Ses Cases Noves. (Per S'Estorell i Biniatzent).
- 38.—Torrent del Gorg Blau. (I. Almallutx - Gorg Blau - Turixant).
- 39.—Torrent del Gorg Blau. (II. Turixant - S'Entreforc).
- 40.—Sa Talaia de La Victòria (Alcúdia).
- 41.—Puig des Verger. (Des de Biniaraix, pel Coll d'En Cer i el Portell de Sa Costa).
- 42.—Península de Formentor. I. Port de Pollença - Cases de Cala Murta.
- 43.—Península de Formentor. II. Cases de Cala Murta - Punta del Far.
- 44.—Puig d'Inca.
- 45.—Sa Comuna de Bunyola.
- 46.—Puig de N'Eimeric.

EN PREPARACIO: algunes altres.

Fotografies i text; revelat, ampliació, unió de les fotografies
i direcció de la edició: Jesús García Pastor.
Traducció del castellà: Llorenç Moyà Gilabert.
Gràfic de l'itinerari: Melcior Rosselló Simonet.
Imprès per Miquel Ferrer Sureda.
Grabats: Grabograf, S. A. (Madrid).

Depòsit Legal P. M. 365 - 1971.

Es propietat de l'autor.

Prohibida la reproducció.

© Jesús García Pastor.

Preu de venda:

90 pts.