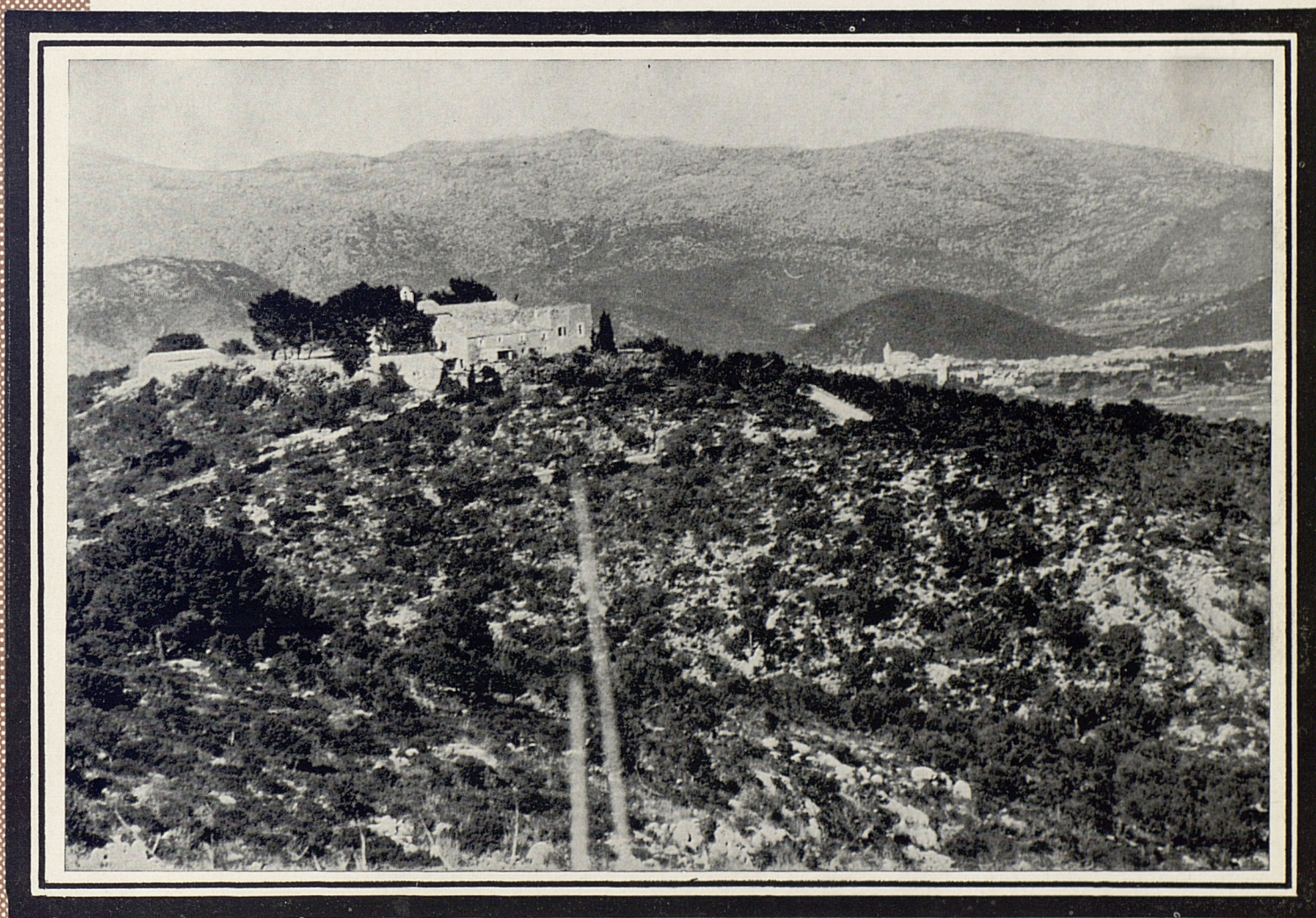




RUTES

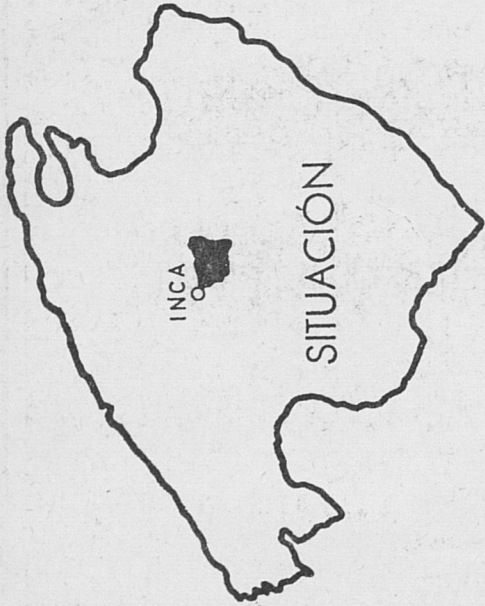
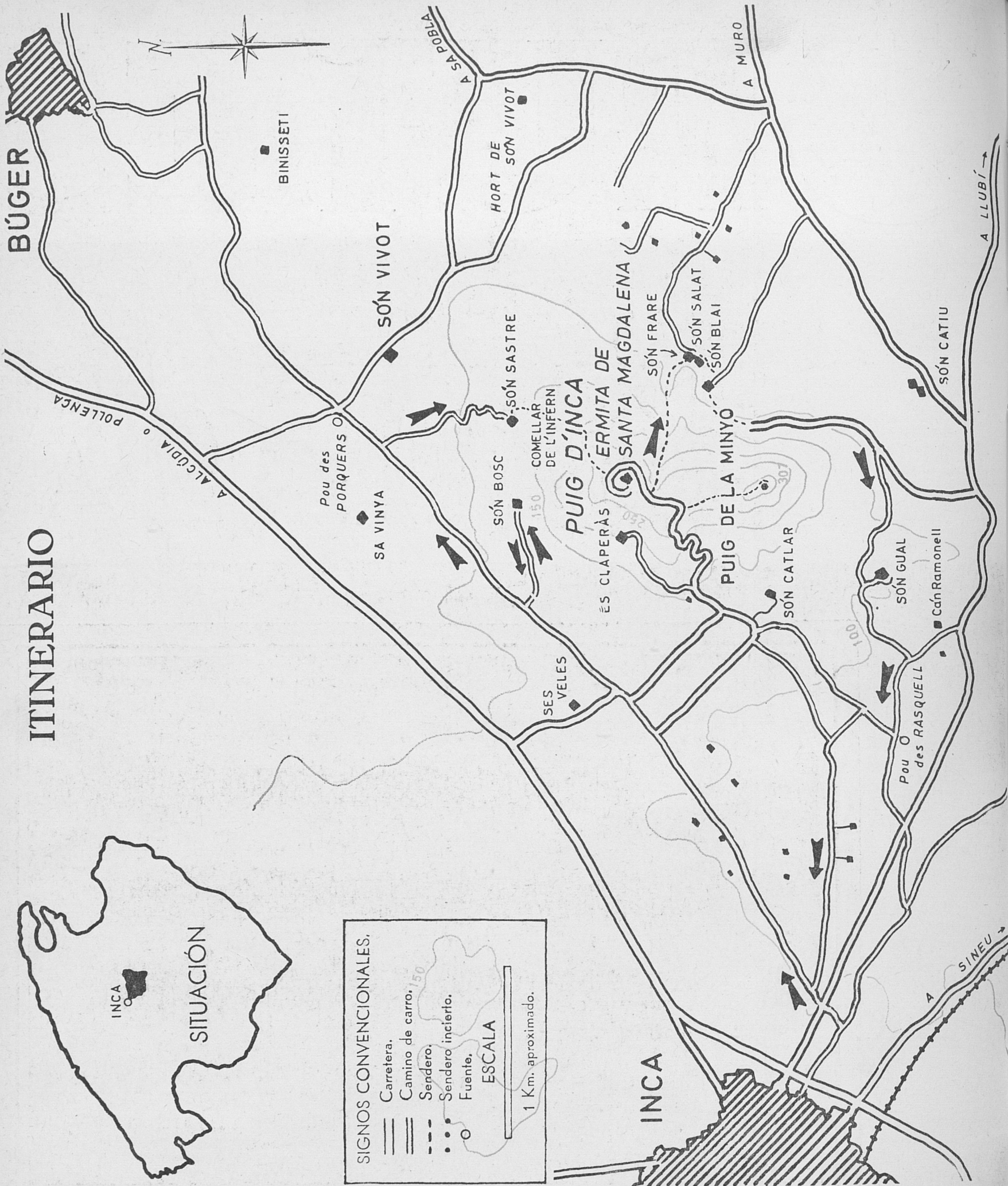
AMAGADES DE MALLORCA



PUIG D'INCA

44

ITINERARIO



COBERTA: Vista de l'ermita i santuari del Puig de Santa Magdalena des del Puig de la Minyó. A la dreta, en el pla, Campanet.

El Puig d'Inca és una modesta altura de poc més de tres-cents metres, un pujol bicúspide, solitari enmig de l'ample pla central de l'illa.

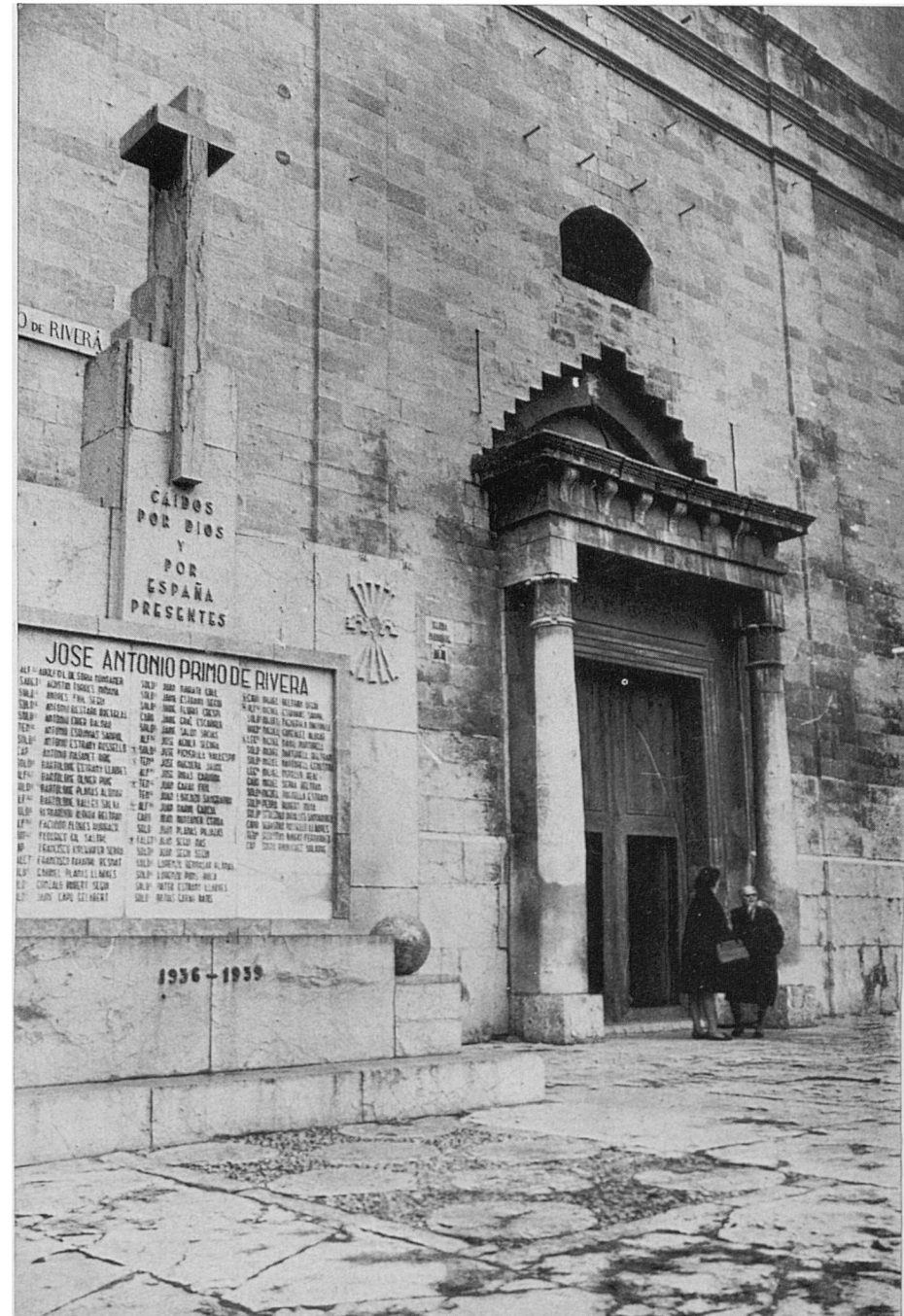
Es troba no lluny de la industriosa ciutat d'Inca, dins el seu terme i d'ella prengué ja des d'antic el nom, per més que ara és conegut també per Puig de Santa Magdalena d'Inca, degut a l'ermita-santuari dedicat a aquesta santa en un dels seus cims.

El Puig d'Inca és lleugerament allargat en direcció Nord-Sud, i en aquest mateix sentit es succeeixen en la seva carena dos cims ben definits i visibles des de diversos indrets, separats per una suau escotadura de la qual arranca una barran-

(Segueix a la contracoberta posterior)



1-2. La nostra marxa s'inicia en aquesta ruta a la plaça de Santa Maria d'Inca, davant la parroquial església de Santa Maria la Major, de la qual es veu aquí el frontis principal amb el portal encara inacabat i la robusta torre campanar. La fotografia major oferí dificultats per manca d'espai. Això i l'haver usat un objectiu gran angular va fer que el cos superior convergís en caiguda cap al centre. No es pogué treure res millor i ens excusam pel defecte. Aquesta és la parròquia més antiga. Inca, que ha crescut molt en tots sentits, té dues altres parròquies.





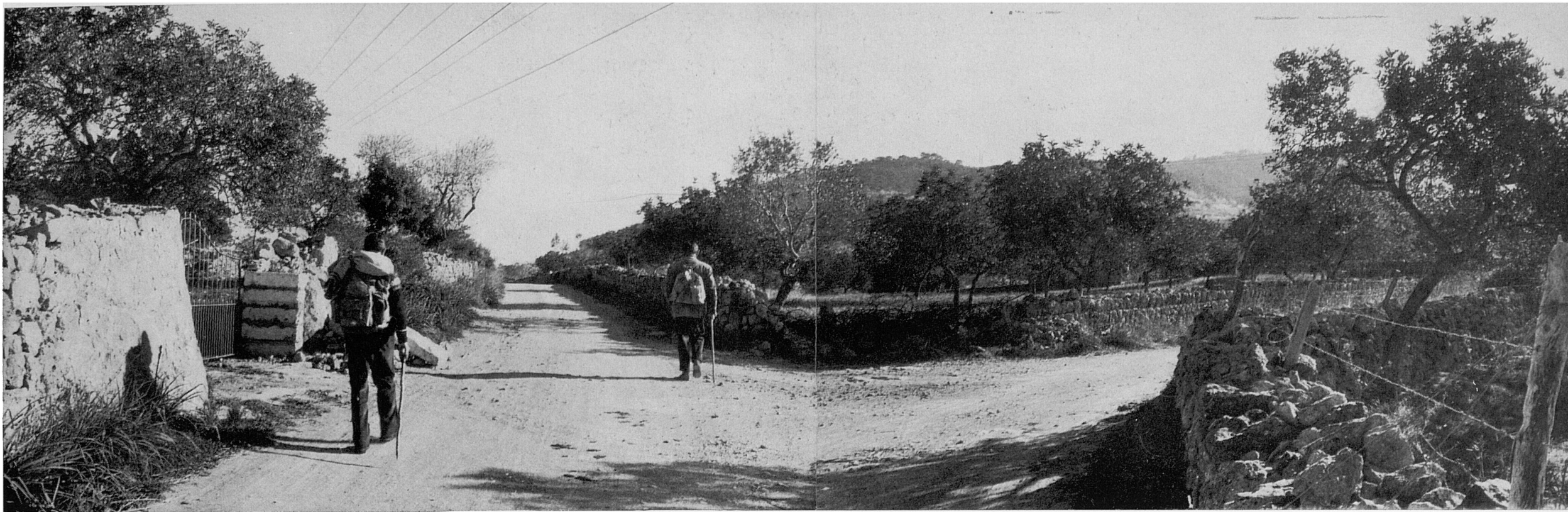
34. Hem sortit als afores de la ciutat. Pròpiament és en aquest punt a on s'inicia el circuit, en el camí del "puig" que, vora l'Escorxador Municipal, se separa de la carretera que va a Llubí. Hem de seguir cap enfront. Tornarem pel camí que es veu en sol a la dreta, tancant aquí el recorregut. En la fotografia es veu un pagès menant tres vedells a l'Escorxador.



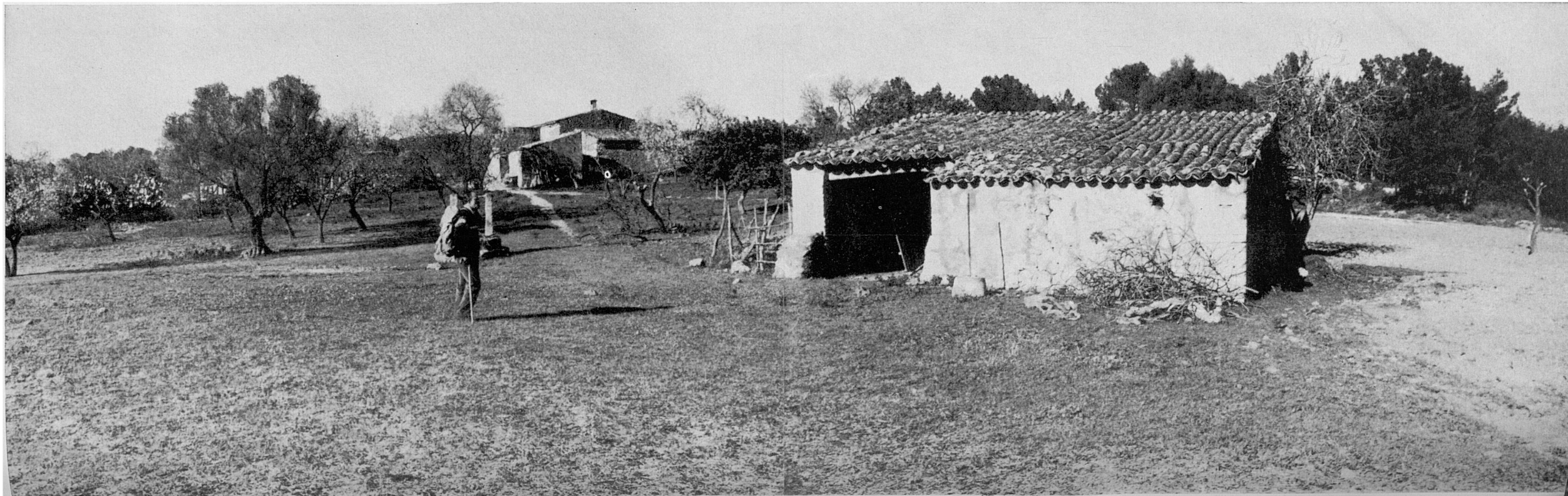


5-6. Ja situats en el camí del Puig, compareix aquest a l'enfront en la seva vista longitudinal, amb els dos cims: Puig de Santa Magdalena (301 m.) i Puig de la Minyó (304 m.), la modesta diferència d'altura dels quals s'aprecia des d'aquí perfectament.



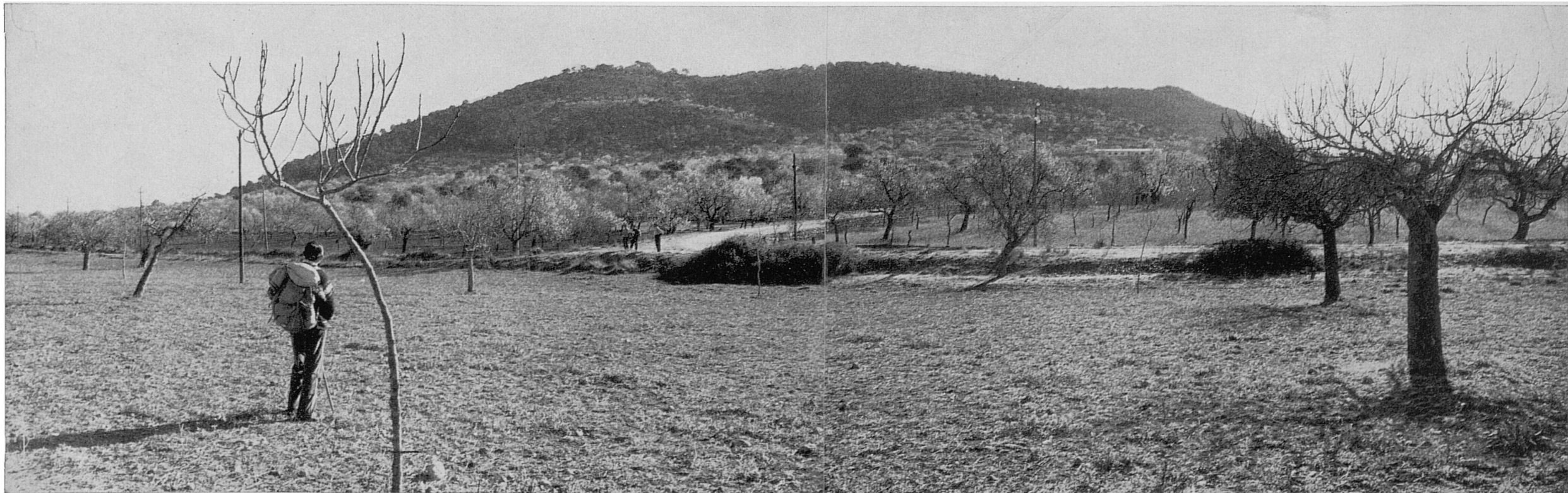


7-8. En la pujada normal a peu des d'Inca es torç per aquest ramal de la dreta, que du sense deixar al capdamunt. Nosaltres seguim ara tot dret (car la nostra idea és de pujar per la part oposada) i arribam aviat a la vista dels conreus i les cases de Ses Veles,...



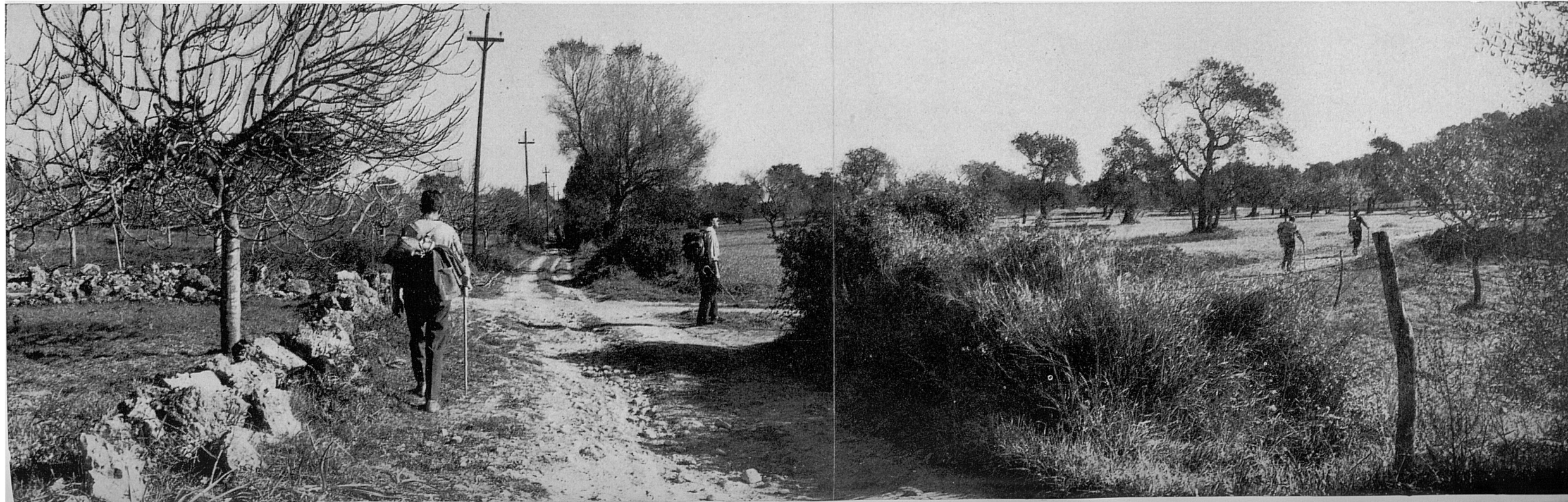


9-10. ...a les quals ens acostam per tal de deixar constància del seu aspecte. Aquell matí de diumenge no hi havia ningú. Des de les cases es veu així el Puig d'Inca. Al lluny, dreta, el Puig de la Minyó.



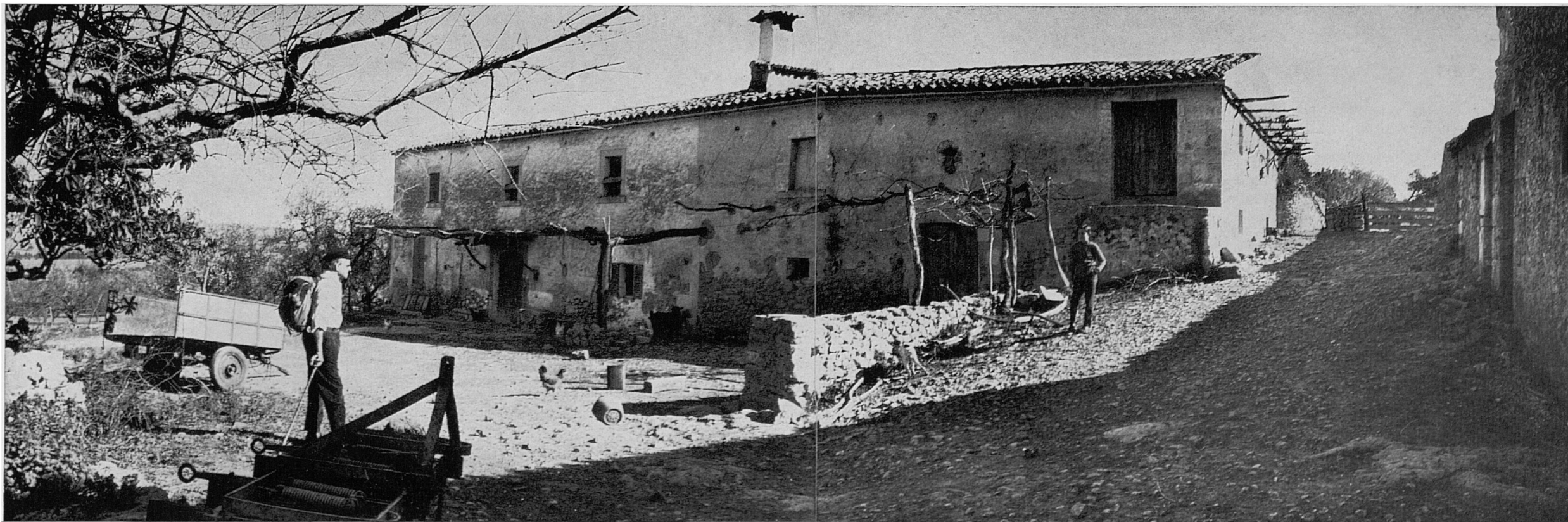


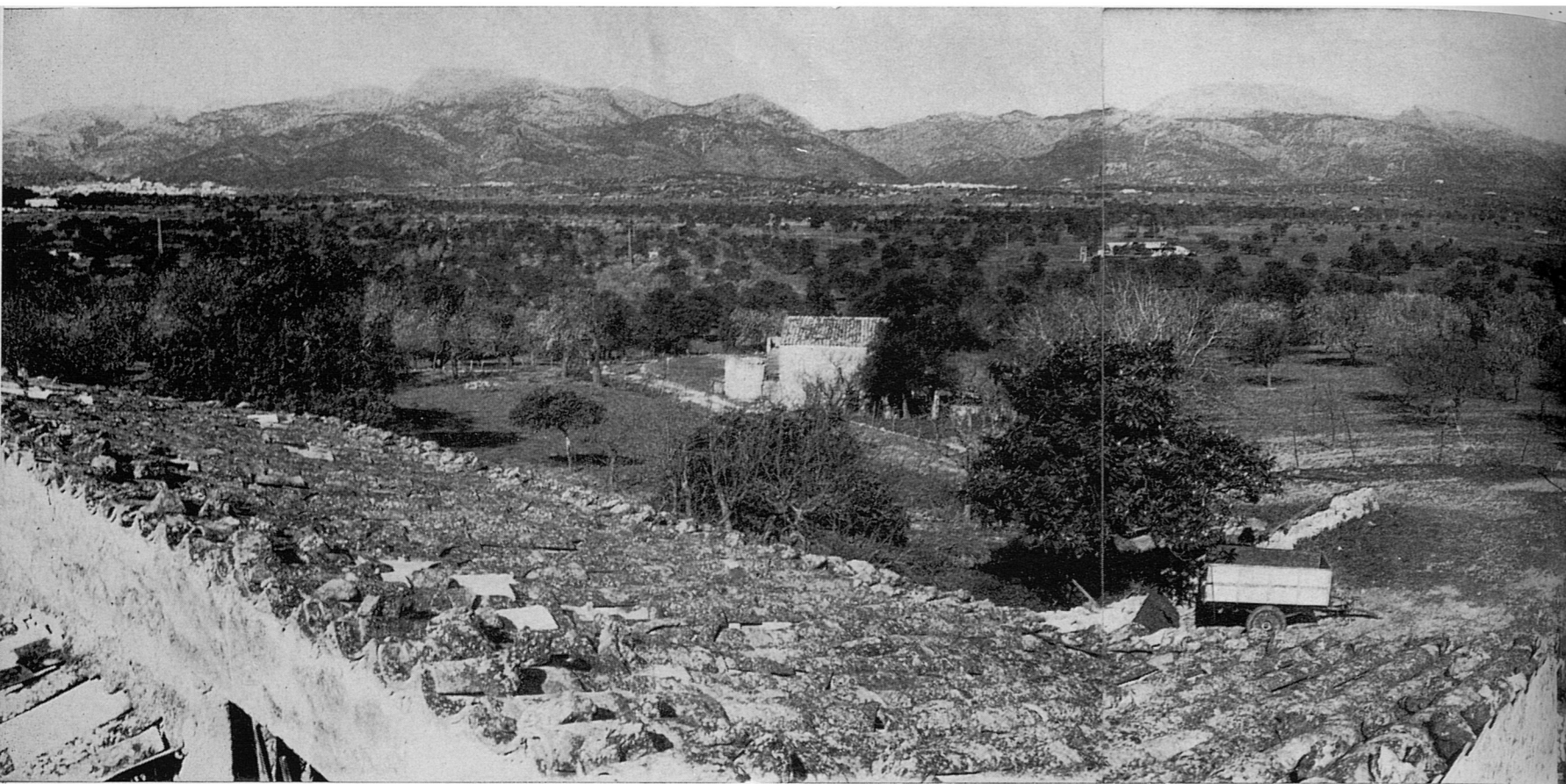
11-12. Des del camí la vista s'escampa per aquí molt lluny a bauda i banda, mentre es va circuint el puig no lluny del seu peu. En el punt que indica la segona vista deixam el camí per entrar a Son Bosc,...



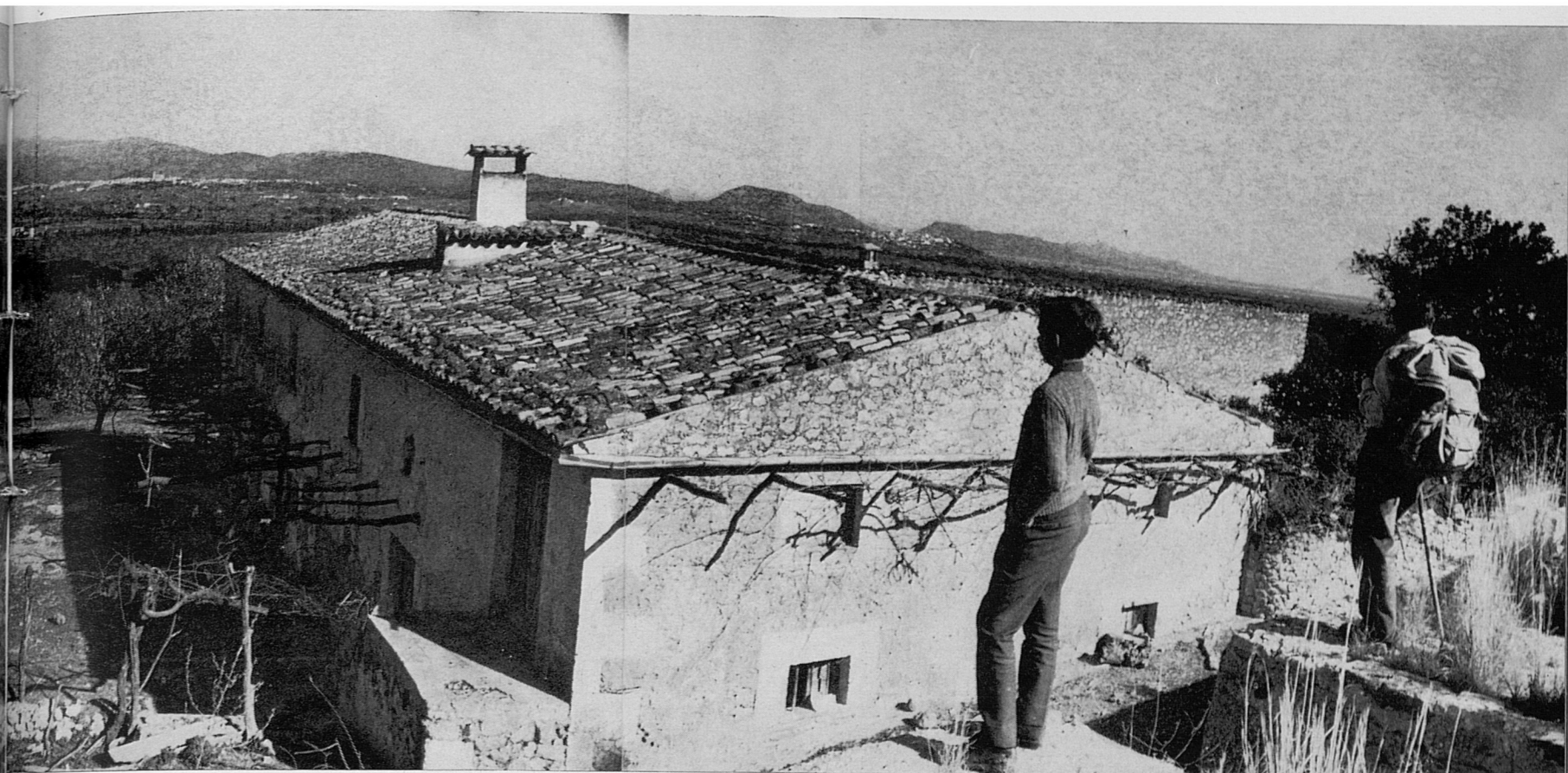


13-14. ...i s'arriba aviat davant les cases. Aquest és el seu aspecte exterior. A l'interior es conserva una vella tafona, fa temps aturada i en desús. A Son Bosc trobam un atlotell que ens atengué amablement.

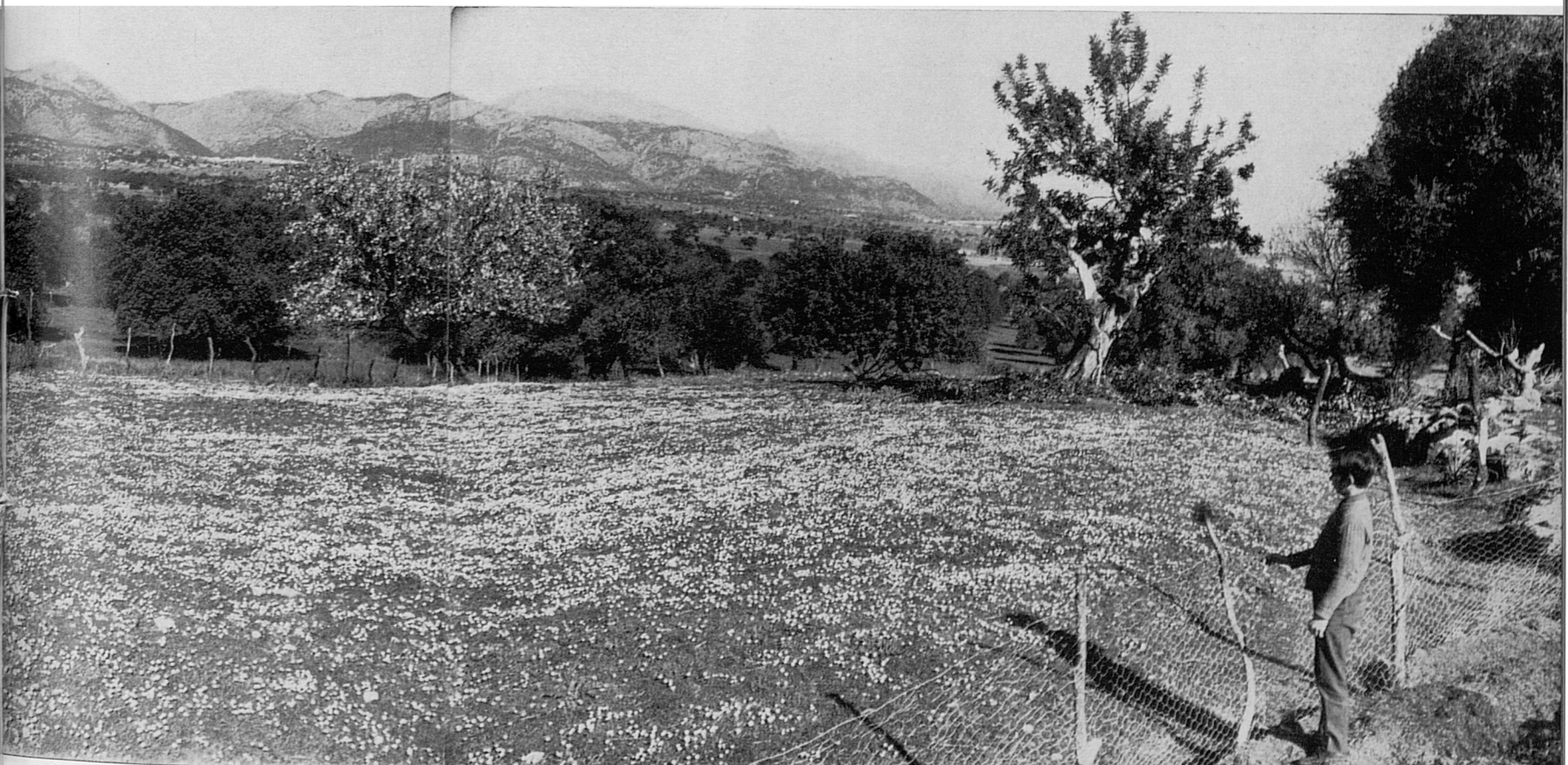
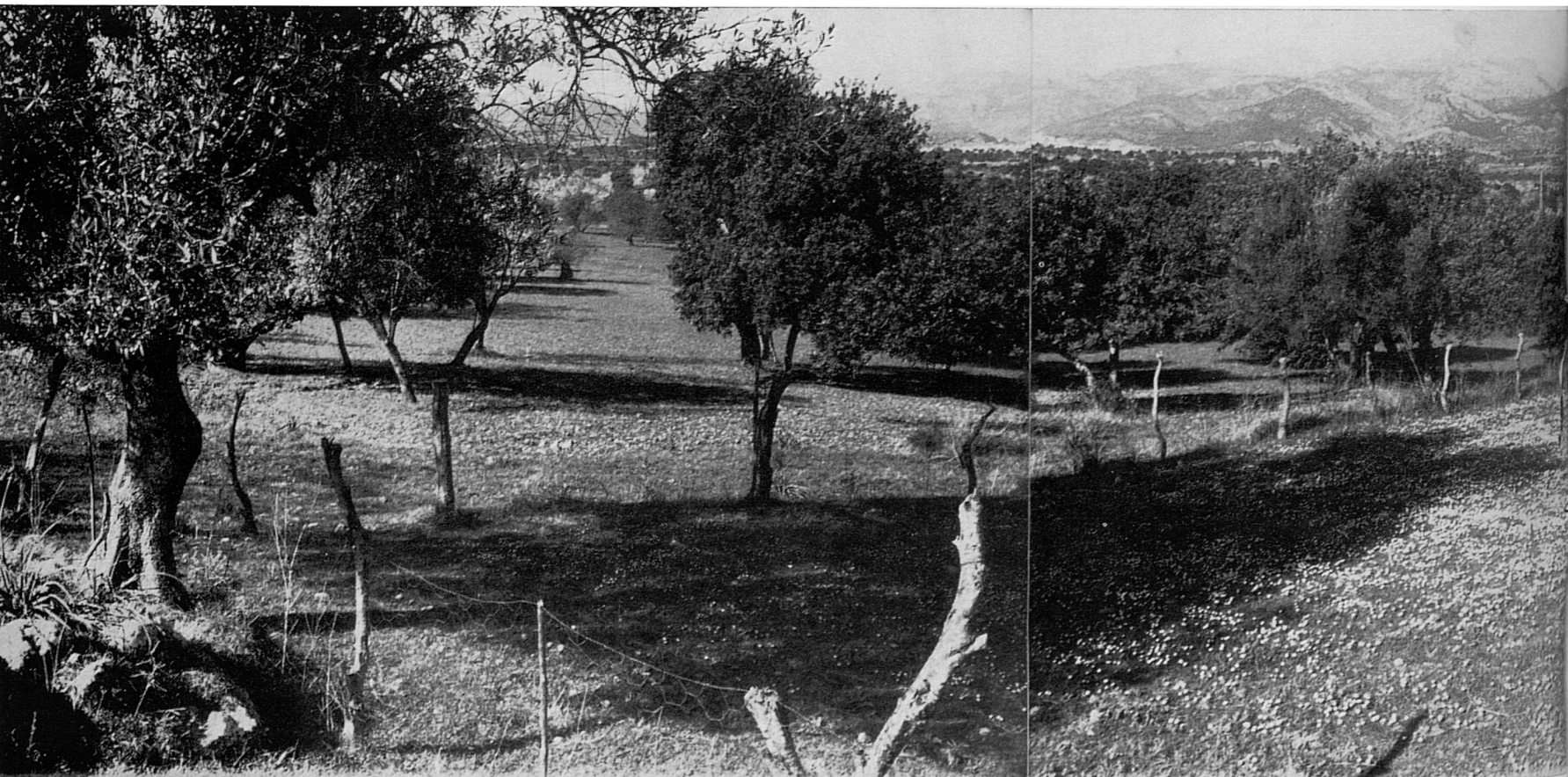




15. Des de les cases de Son Bosc es disfruta d'una ampla panoràmica damunt la Serra Nord, alguns dels cims principals de la qual es veuen aquí. Entre altres altures menors es distingeixen, d'esquerre a dreta, el Puig Major, el de Massanella i el de N'Alí; i més cap al centre de la foto, el Tomir i el Puig de Ca de Miner. Al peu de la serralada i pel pla es veuen blanquejar cinc viles: Selva, Moscarí, Caimari, Campanet i Búger.



16-17. Aquesta caminada es fa un dia radiant i lluminós de febrer d'enguany, 1970. En molts d'indrets del recorregut — no sols el brancam dels ametllers, com cada any per aquests temps — era una orgiàstica eclosió floral. Com un avenç de la primavera, la naturalesa es despertava amb un somriure de petites flors polícromes en els camps i les ribes, a les voreres del camí i entre el verd tendre del sembradiu a penes goixat. En alguns punts humils herbes heliotròpiques entapissaven materialment la terra amb la nevada de pètals oberts i unànimement girats a la carícia tèbia del sol, com en aquesta era de Son Bosc, de la qual s'ofereix un detall en la fotografia que segueix, ampliat quasi al tamany real.





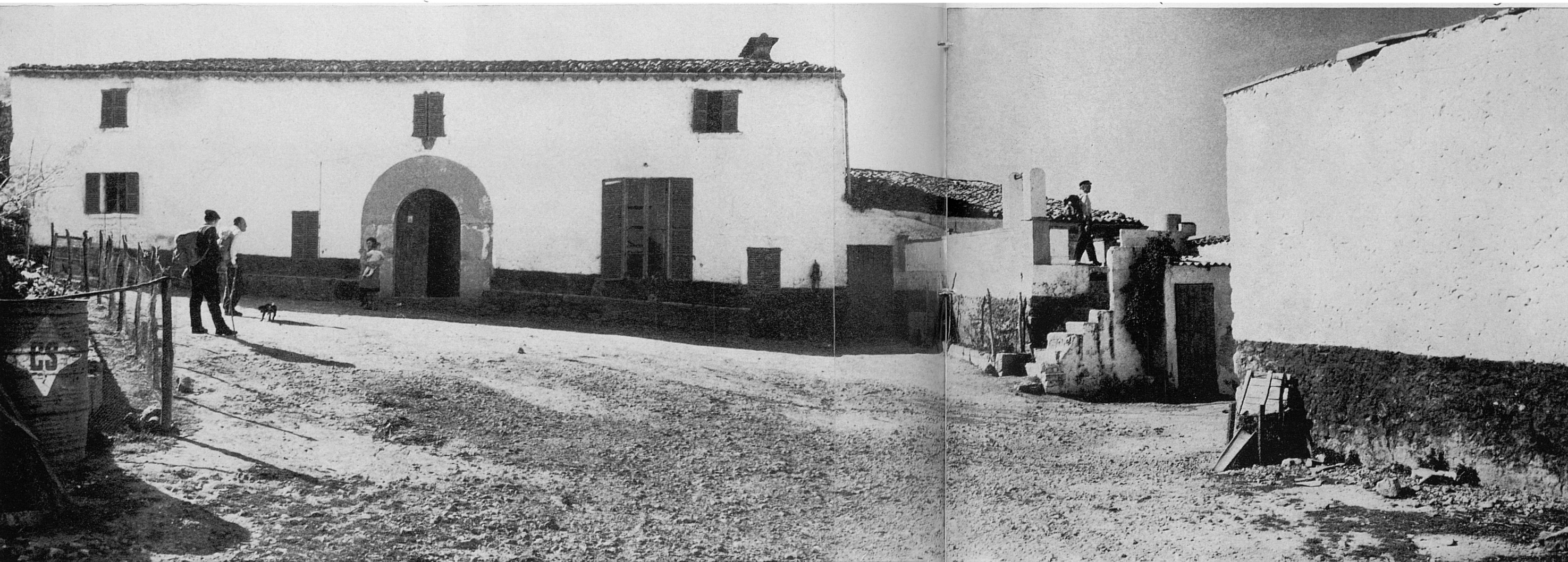
18. Des de Son Bosc es pot passar directament, sols saltant una paret que fa partió, a Son Sastre. Nosaltres tanmateix preferim tornar al camí que seguim per aquí de bell nou,...





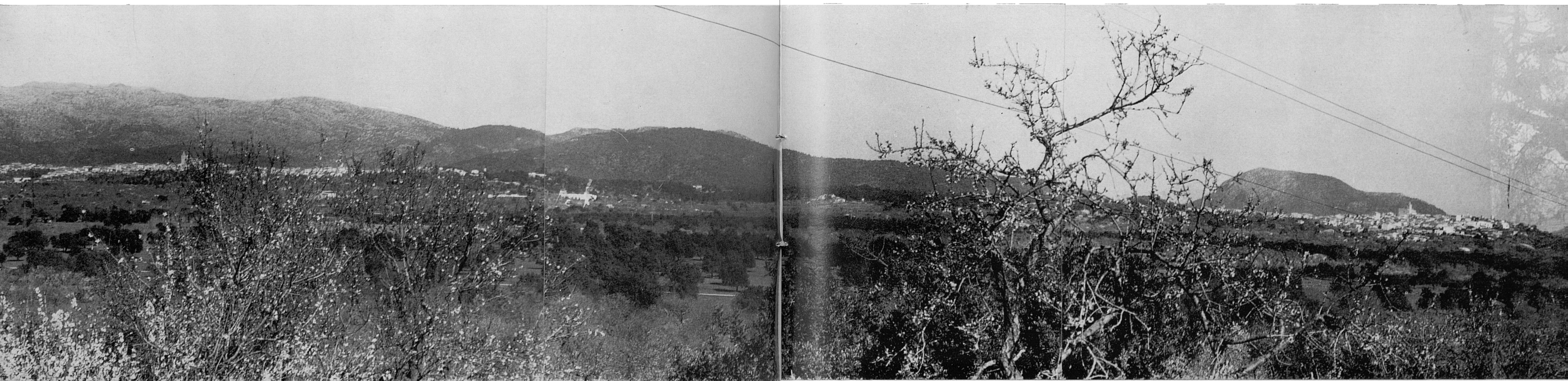
19-20. ...per entrar a Son Sastre pel seu propi camí, i esser tot seguit davant les cases,...





21. ...de les quals donam aquí la vista frontal des de dins la clastra.

22. Des de prop de les cases de Son Sastre, tal com es va pujant pel camí, es veuen així Campanet i Búger, en panoràmica presa amb teleobjectiu.



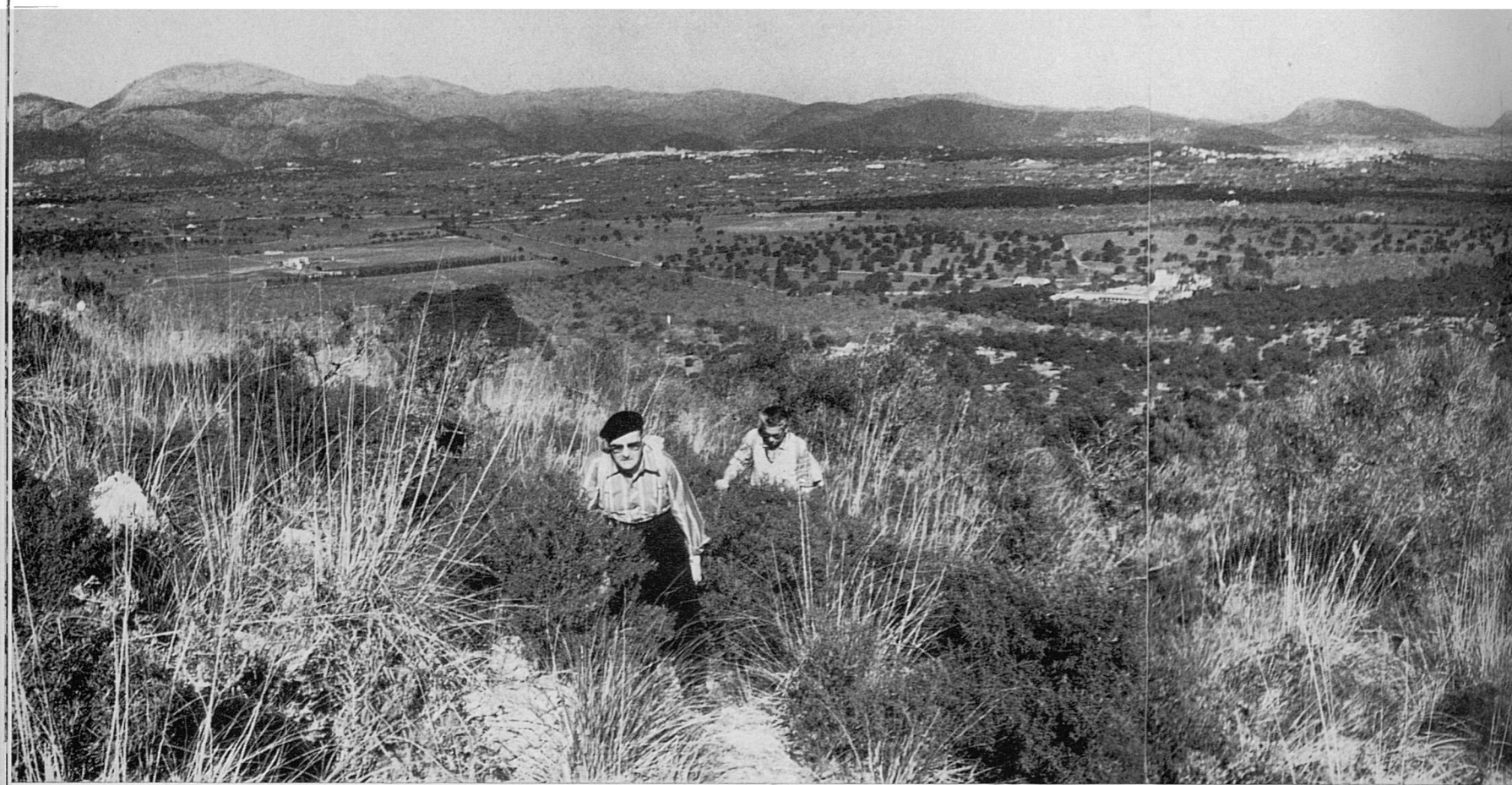




23-24. Per seguir endavant, sortim per darrera les cases de Son Sastre com s'indica aquí, prenent una sendera que puja pels seus conreus, en la falda mateixa del Puig d'Inca,...

25-26. ...on es troben algunes oliveres centenàries, fins a un angle de la tanca vora el bosc. Hi ha allà un rústic dispositiu de branques per saltar la bardissa. El pas, encara que està bastant amagat es veu molt practicat, i a l'altra part la sendera segueix ben marcada,...





27-28. ...escorren-se entre garriga i roques fendides a ras del terreny, i pujant sense perdre's fins al propi cim del Puig de Santa Magdalena, que ateny, com es pot veure, per darrera les instal.lacions de l'ermita i el santuari.



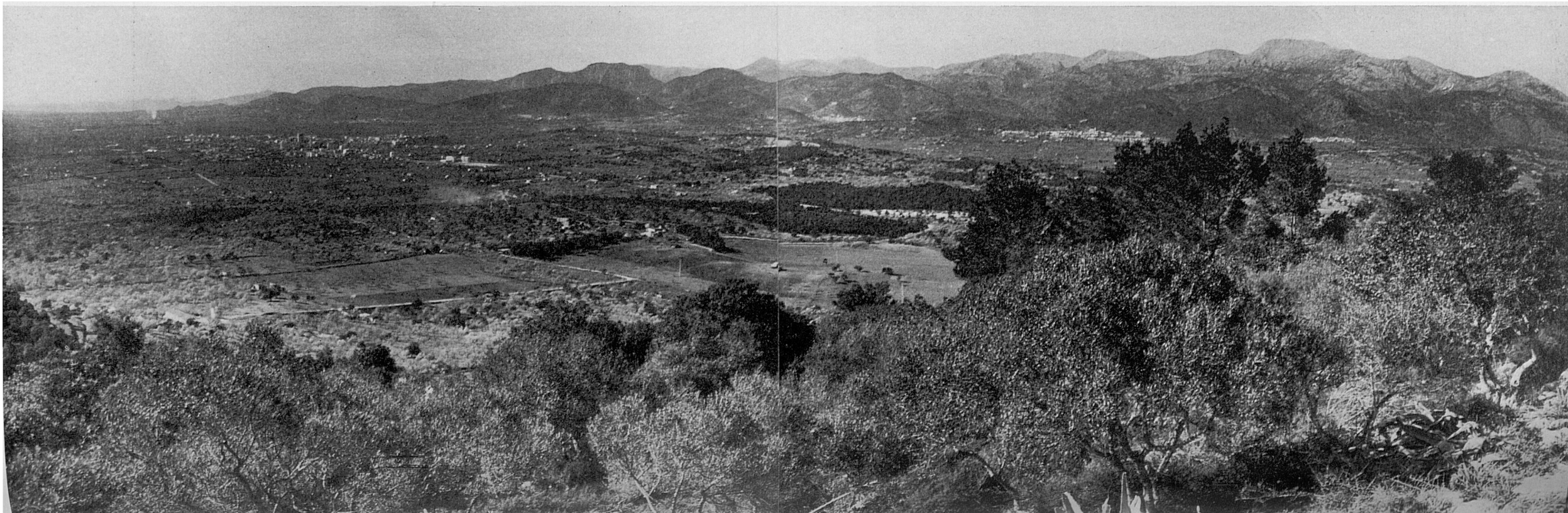
Convé no deixar aquesta sendera i sobre tot no separar-se'n molt en direcció Est, perquè aquella garriga és molt espessa i incòmode en alguns sectors.



Tot pujant per aquest coster es van descobrint amplex y fondes panoràmiques, com aquesta mateixa que abraça un extens sector de l'illa i el pla central nordoriental, des del Puig Tomir (extrema esquerra) fins a les muntanyes de la península d'Artà. Aquí en el pla, més prop, es veuen les cases de Son Vivot i el gran hort veïnat. Més lluny, les motes blanquinoses de molts de pobles, distingint-se o endevinat-se bé Campanet, Búger, Sa Pobla, Alcúdia i Muro; i encara millor, a simple vista, Llubí i Santa Margarida.

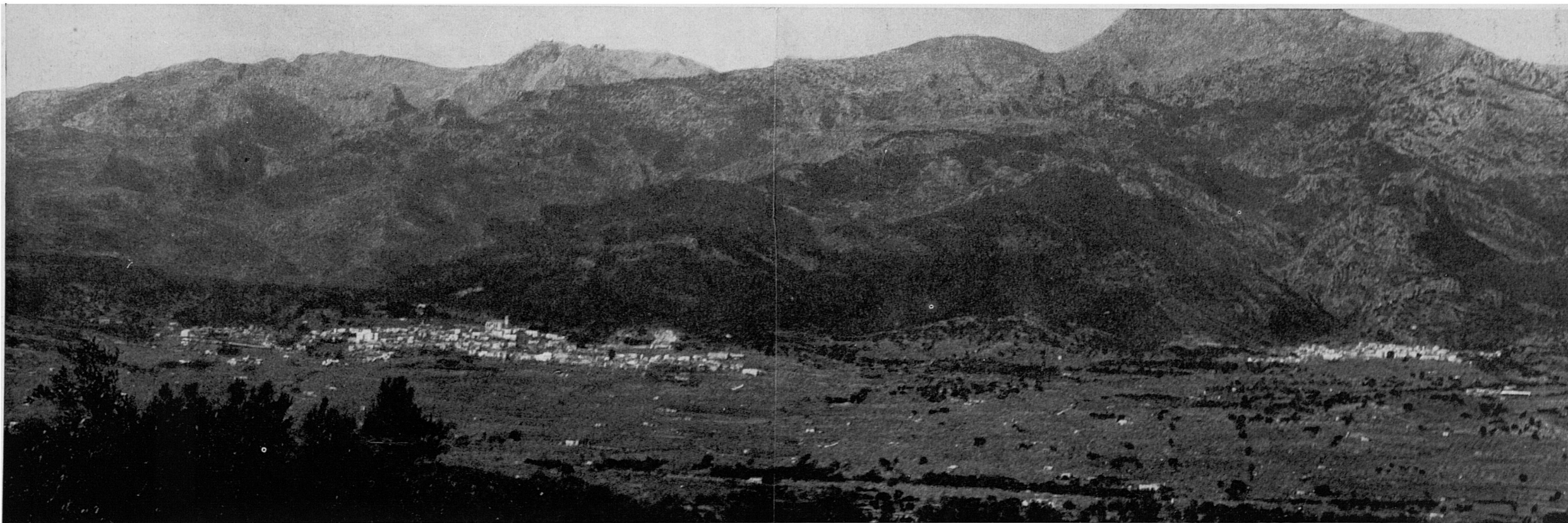


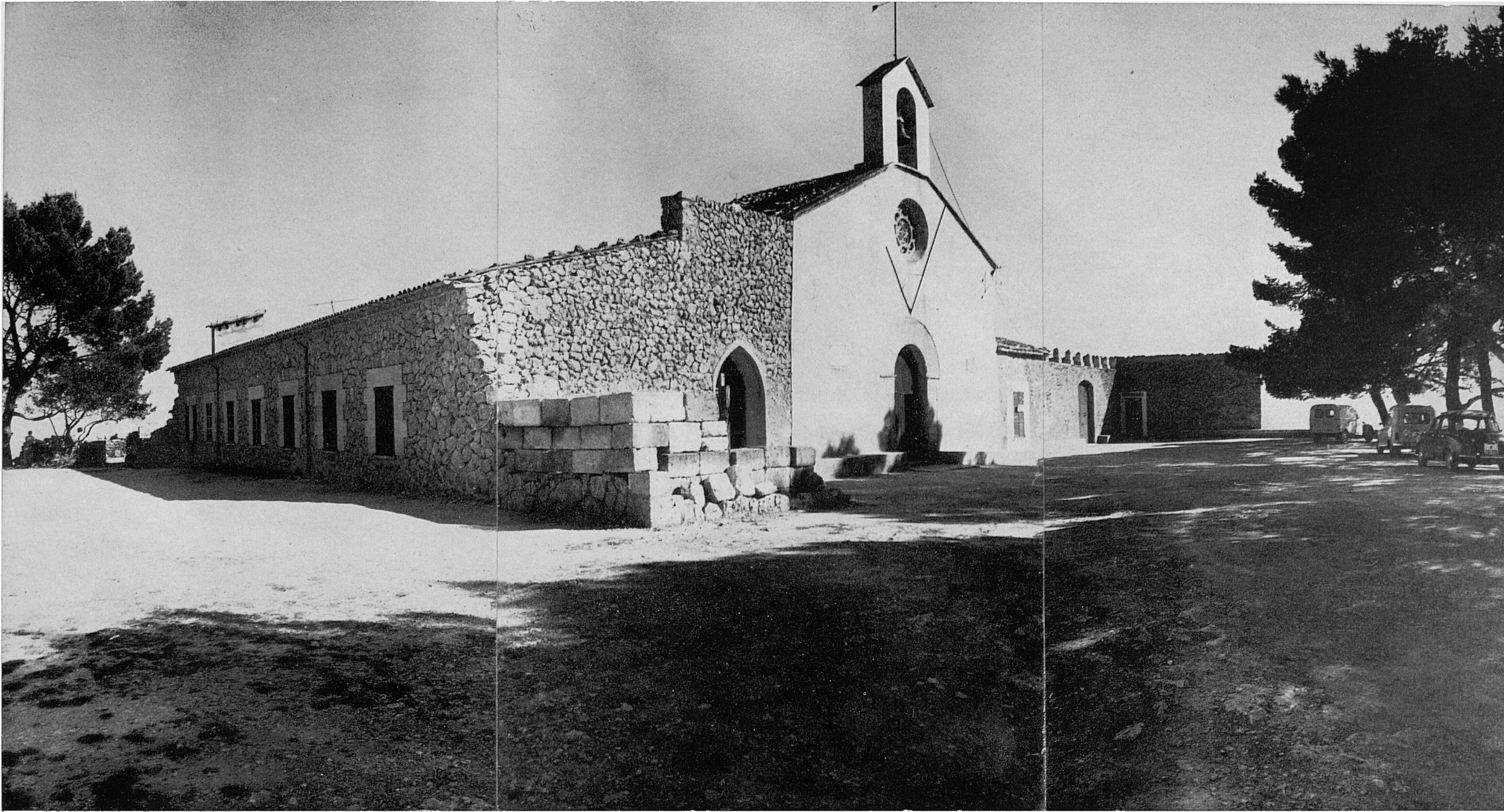
29-30. La carretera, que arriba a la placeta del cim donant-li una volta, descobreix per la part de Norest noves perspectives del pla central de l'illa i la més alta orografia de la Serra Nord (que el lector identificarà sense dificultat),...





31-32. ...a més d'alguns pobles d'aquest sector, que captam també amb teleobjectiu, com són Inca, Lloseta, Mancor (quasi imperceptible, amb el santuari de Santa Lluïcia darrere) Selva i Caimari.

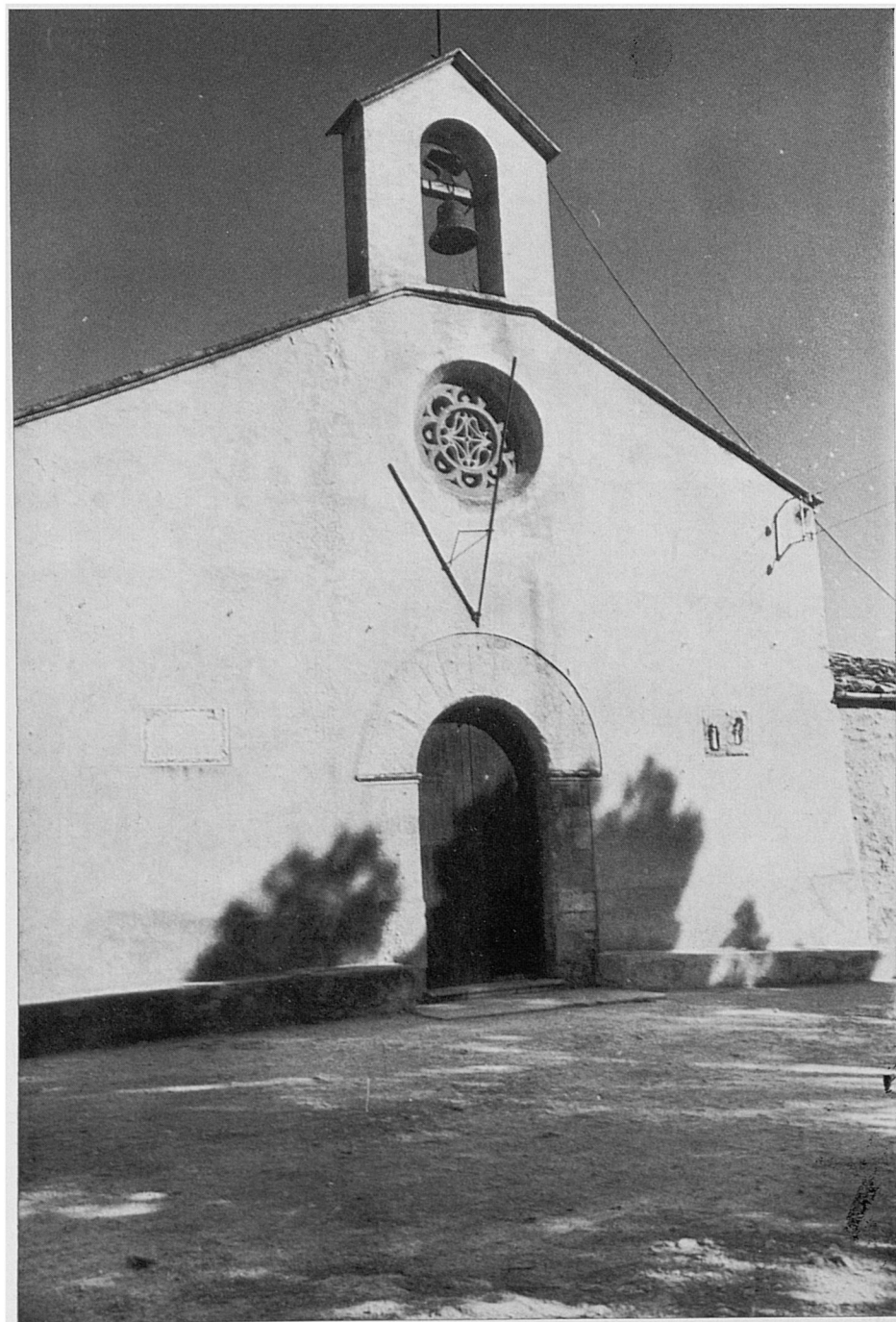




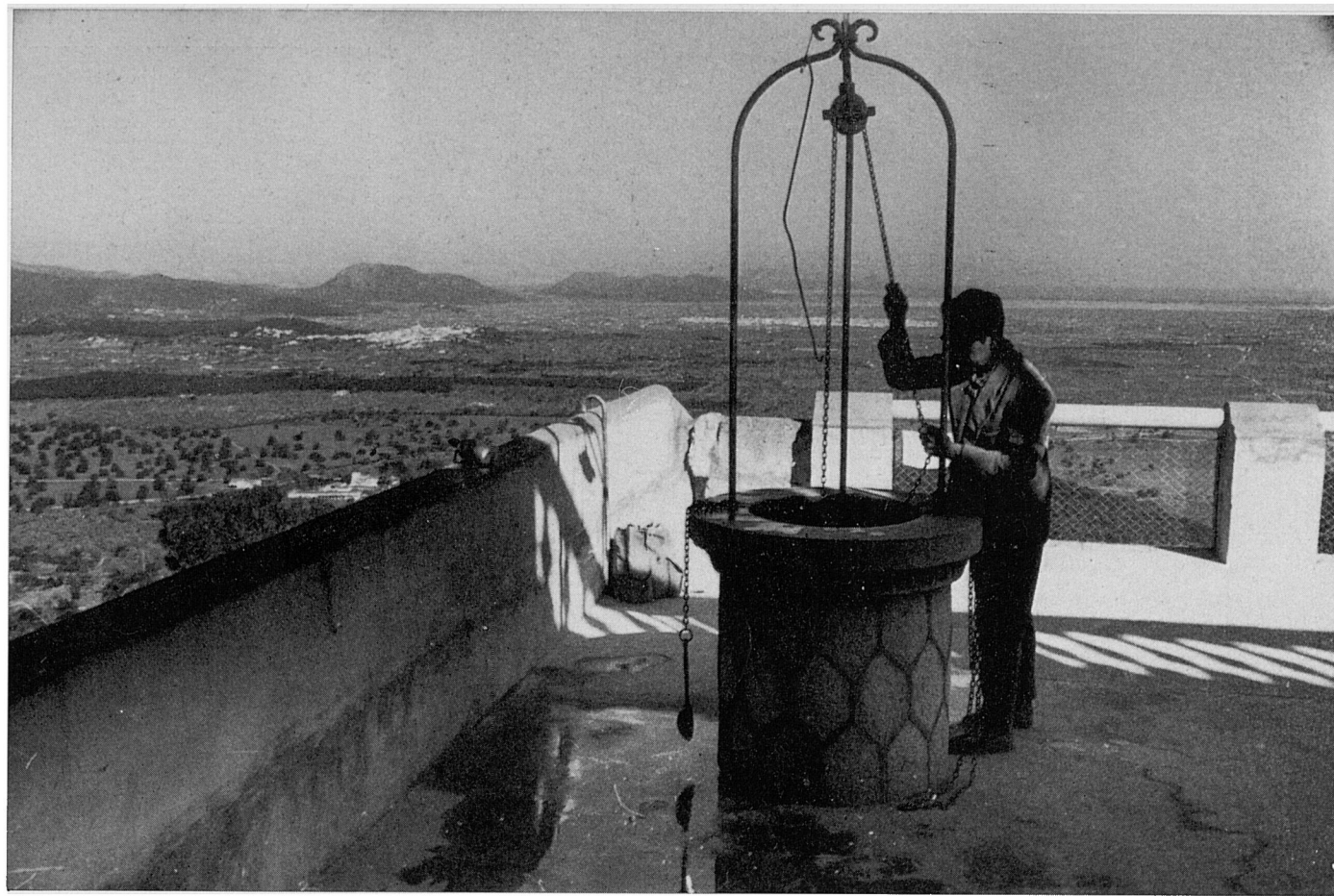
33. Ja en la placeta del cim del Puig de Santa Magdalena, aquesta és la vista de les instal·lacions d'allà dalt. El frontis principal del santuari, amb les edificacions de l'ermita, a la dreta, i el menjador, cuina i dependències per a peregrins a l'esquerra.

Com es veu, les instal·lacions del Puig de Santa Magdalena són molt senzilles i quasi totes amb un aire de relativa modernitat.

34-35. Vista del frontis i l'interior de l'oratori de Santa Magdalena del Puig d'Inca.



36. Coll de l'aljub que es troba situat davall un terrat en la part posterior del menjador de peregrins. Al lluny es veuen els pobles de Búger i Sa Pobla; més prop, al caire del pedrís esquerre del terrat, les cases de Son Vivot.



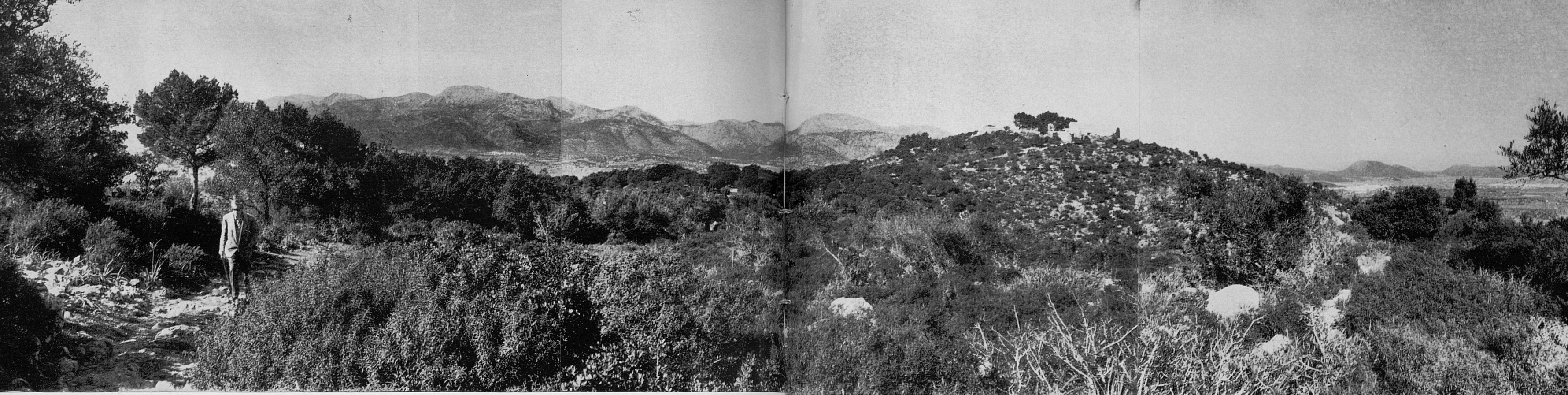
37-38. Una rampa amb escalinata al final baixa des de la placeta del santuari a enllaçar amb la carretera de pujada. Es una drecera per els que hi van a peu. Per allà baixam per dirigir-nos al Puig de la Minyó, que es veu aquí enfront, i fins i tot es pot distingir al capdamunt el basament de la creu enderrocada.





39. Vista del Puig de Santa Magdalena y les seves instal.lacions presa amb teleobjectiu des del cim veí del Puig de la Minyó. Per derrere, al fons, compareix Campanet i la seva orografia.

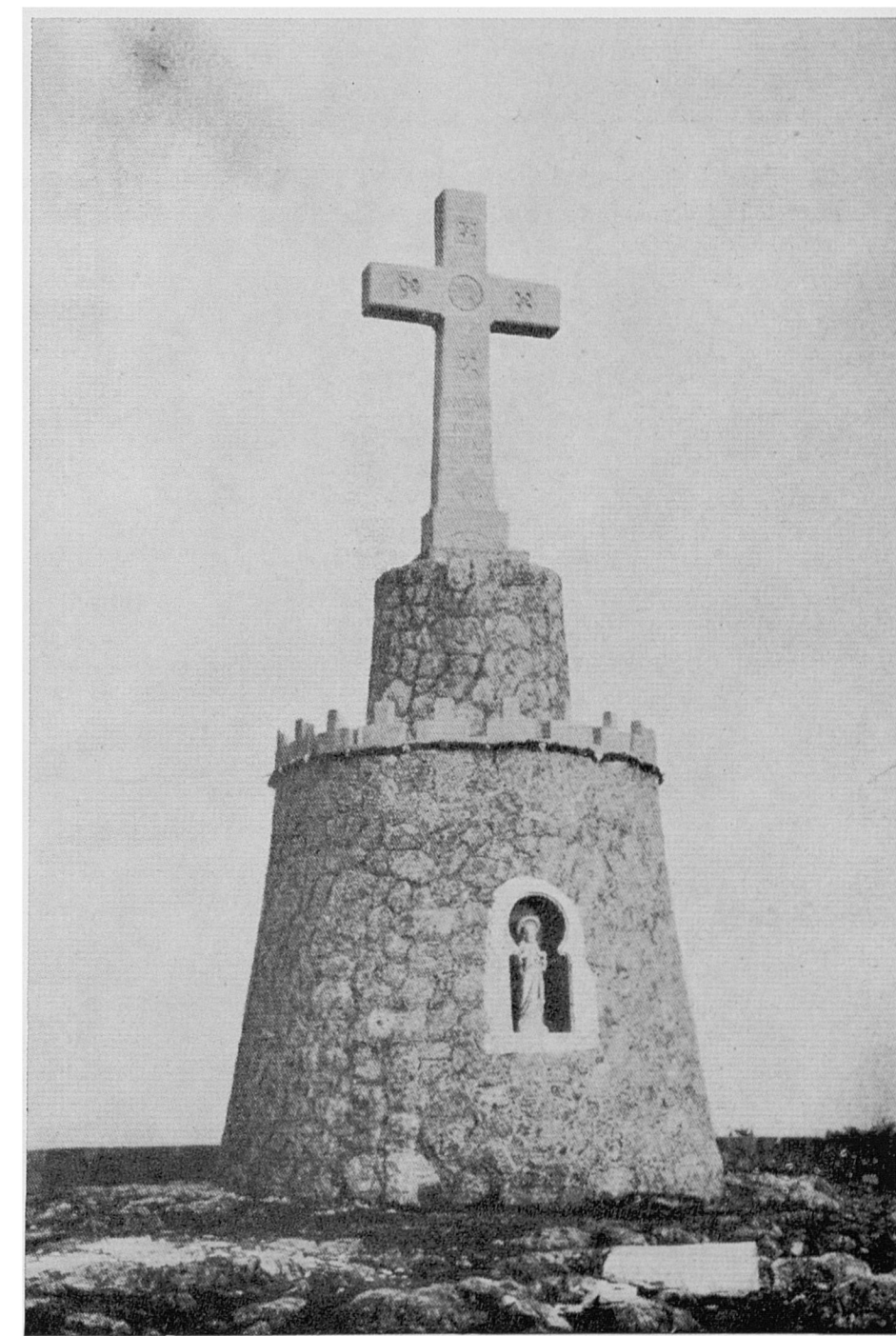


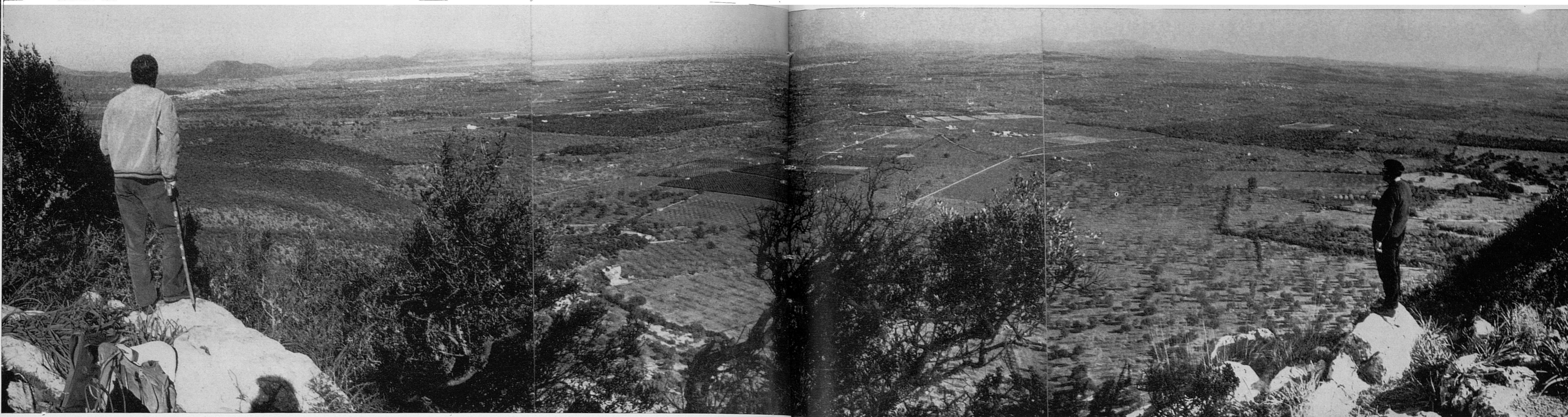


40. Vist des de la sendera que du al Puig de la Minyó, això és l'aspecte del Puig de Santa Magdalena i la collada d'entremig. Aquesta vista hauria d'anar davant l'anterior, però no s'hi pogué posar degut al seu tamany. Al lluny, davant el teló de fons de les muntanyes es distingeixen també aquí les motes blanquinoses d'algunes viles; quasi al fil de la collada, Caimari i Moscarí i, darrere d'aquest el caseriu de Binibona; a l'extrema dreta en el pla, Búger i Sa Pobla. Després de tot lo dit, seria ocios repetir que des del Puig d'Inca s'identifiquen perfectament a simple vista (infinítament millor que en les fotografies) molts de pobles de l'illa, espectacle que és donat de contemplar amb major precisió en dies lluminosos i diàfans.

41-42. Vistes de l'estat actual del monument de la creu en el Puig de la Minyó, i de com estava després de la reconstrucció de 1913. (Vegi's el final de la introducció).

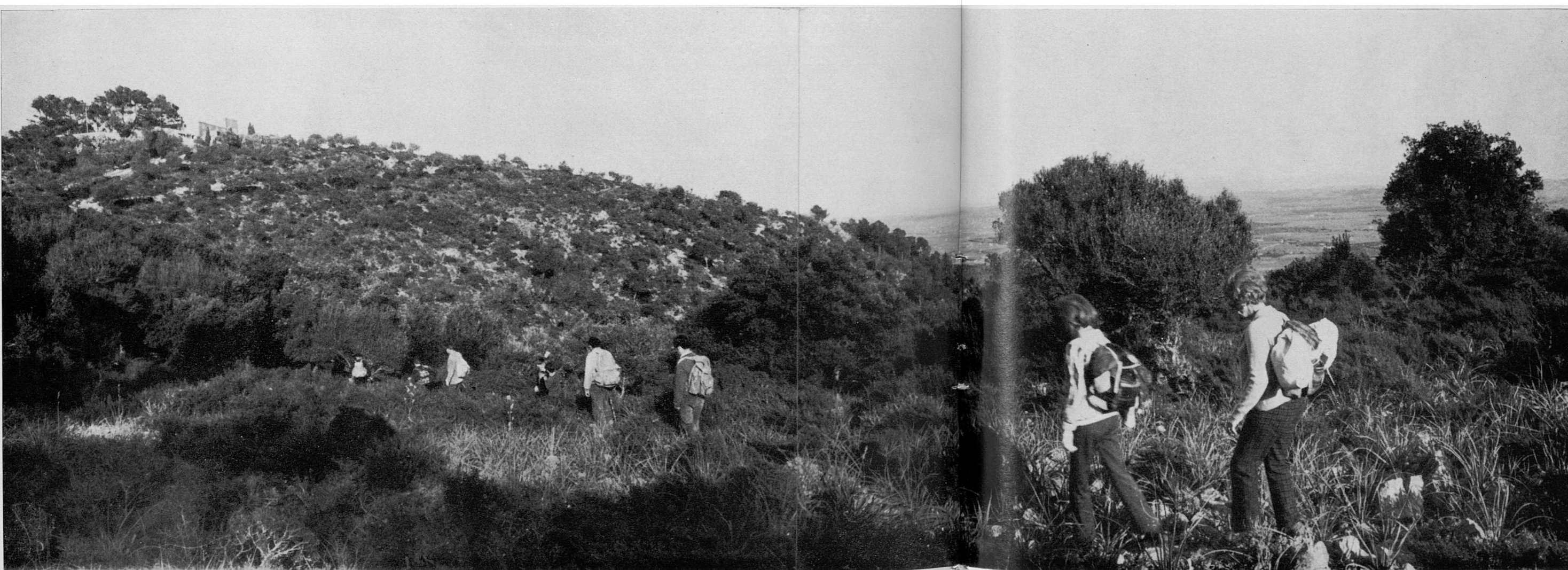
Com es veu, manca la creu, el cercle de marlets sobre el primer basament i la meitat superior de la imatge del Cor de Jesús en la capelleta o fornícula del basament.





43. Panoràmica presa des del Puig de la Minyó, que vé a ser continuació vers Nordest de la num. 27. S'hi veuen els pobles allà esmentats i aquí, més prop, en el centre, terres i l'hort de Son Vivot. Mes baix, entre les mates del primer terme, les cases de Son Frare

i Son Salat, a on tocarem a la baixada en esser al pla. Al centre del primer cos de la foto es veu una retxa més obscura que fendeix la baldana. Es la barrancadeta per on baixa el senderó fins a Son Frare.

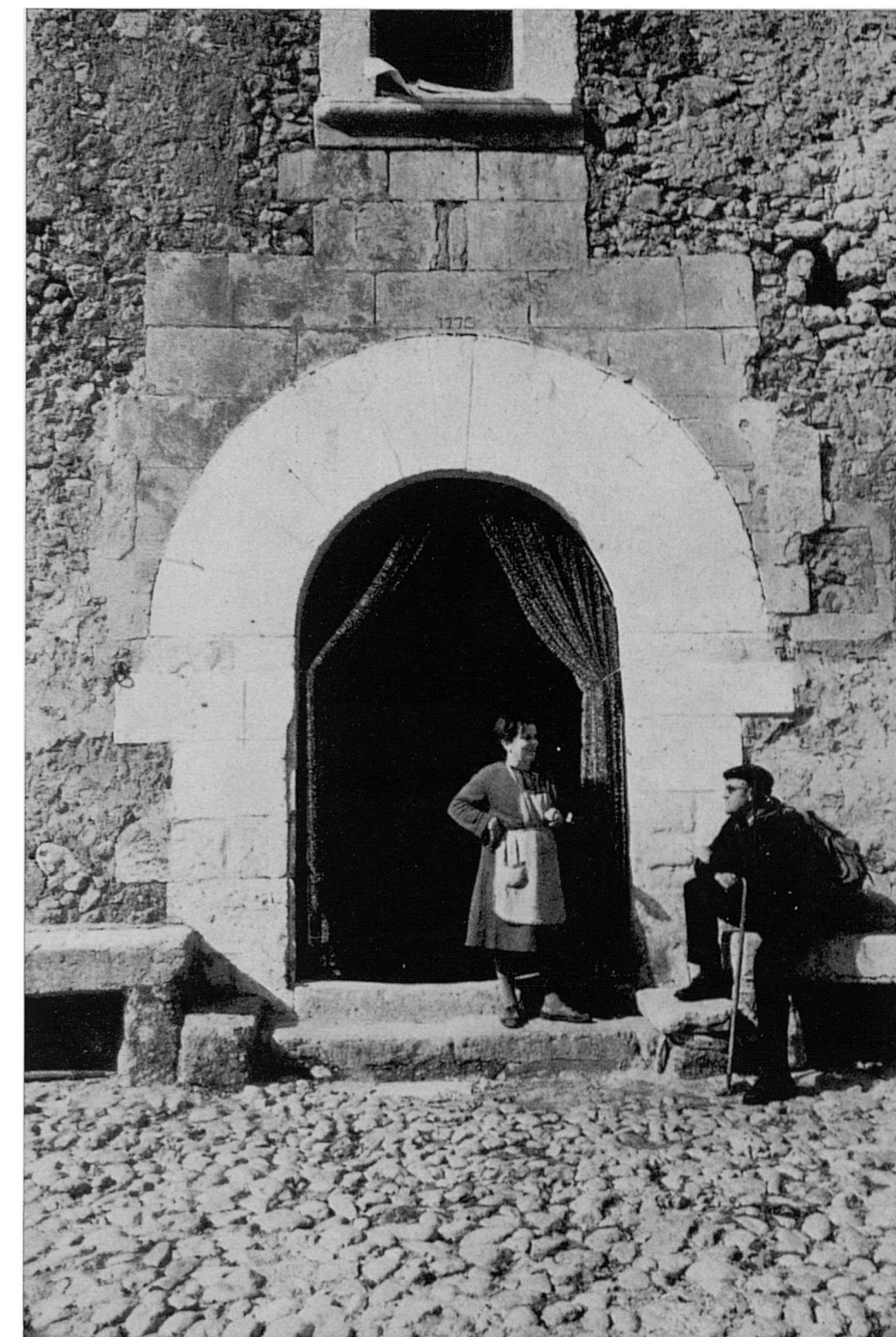


44. Iniciam la baixada dirigint-nos a aquell petit barranc que des de la collada entre els dos puigs baixa en direcció Est. Observi's la nostra situació i el sentit de la marxa en relació a les instal·lacions del santuari. Com diguérem, en el barranc hi ha una sendera marcada pels que pugen des de Son Frare. De tot d'una baixa pel coster esquerre molt poc senyat, o sia pel coster del santuari; després, ja bastant avall, passa tot seguit a la dreta, entrant ja en conradissos de Son Frare. Aquest tros és un poc abrupte i pot resultar incòmode per a persones no familiaritzades amb corriols aspres de muntanya.



45-47. Panoràmica i detalls de les cases de Son Frare, que conserven encara intacte el seu aspecte de rústica arquitectura mallorquina del s. XVIII. La seva construcció, segons es llegeix en una arquivolta del portal, data de 1770, o sia que enguany compleixen 200 anys.

Les cases de Son Salat, aferrades a les de Son Frare, estan deshabitades i en completa ruïna.



48. (Pàgina següent) Des de prop de Son Frare aquest és l'aspecte del Puig d'Inca; és a dir, el de la cara diametralment oposada a la que normalment es divisa des d'Inca i els encontorns, que és el de les fotos num. 4-10 d'aquest fascicle. Aquí a l'esquerra el Puig de la Minyó, i a la dreta el de Santa Magdalena. Entre els dos, la carena i collada amb el barranquet per on corre el senderó de la nostra baixada. No hi ha dubte que el Puig d'Inca té més solemnitat i aparent altura vist de l'altra banda. I a la vegada, per aquesta part és molt més aspre i salvatge, rocós i espatat.



49. Un caminó a la vorera de tanques de conradís ens du des de Son Frare fins a les cases de Son Blai, abandonades i desmantelades,...

50-51. ...i un altre caminet ens puja fins a la carretera militar, que s'ha de deixar cosa d'un quilòmetre més avall per prendre un camí que du a Son Gual. Aquest camí s'inicia a la dreta en





aquest portell, que s'ha d'anar alerta a no sobrepassar.





52-53. Aquest camí, que va sempre encaixonat entre parets de tanca, és molt pintoresc. Ens hi creuam amb un pastor de Son Gual, que tingué gran interès en mostra-nos la guarda, per a la qual demostrava un entusiasme quasi afectiu i semblava conèixer les ovelles una per una, a força de conviure plegats al llarg de dies i dies en la quietud d'aquells paratges. S'agradà de que el fotografiàssim amb la "seva" guarda i ens menà a uns sestadors veïns a on la tenia aplegada. Queda aquí constància de la idíl·lica estampa, que tal volta no es torbi molt a desaparèixer a Mallorca.

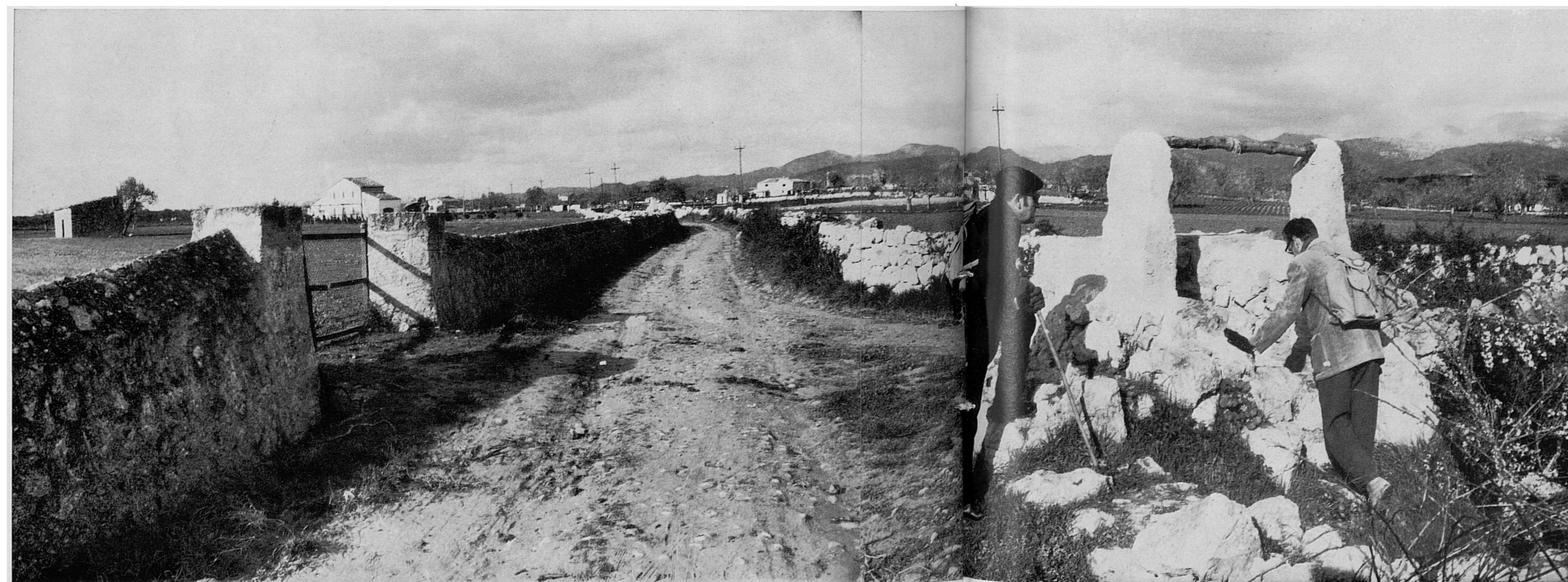
54. Després ens acompanyà fins a les cases de Son Gual, de les quals apareixen en aquesta foto la clastra i el frontis. Per darrere, enfront, sobresurt el cim del Puig de la Minyó.





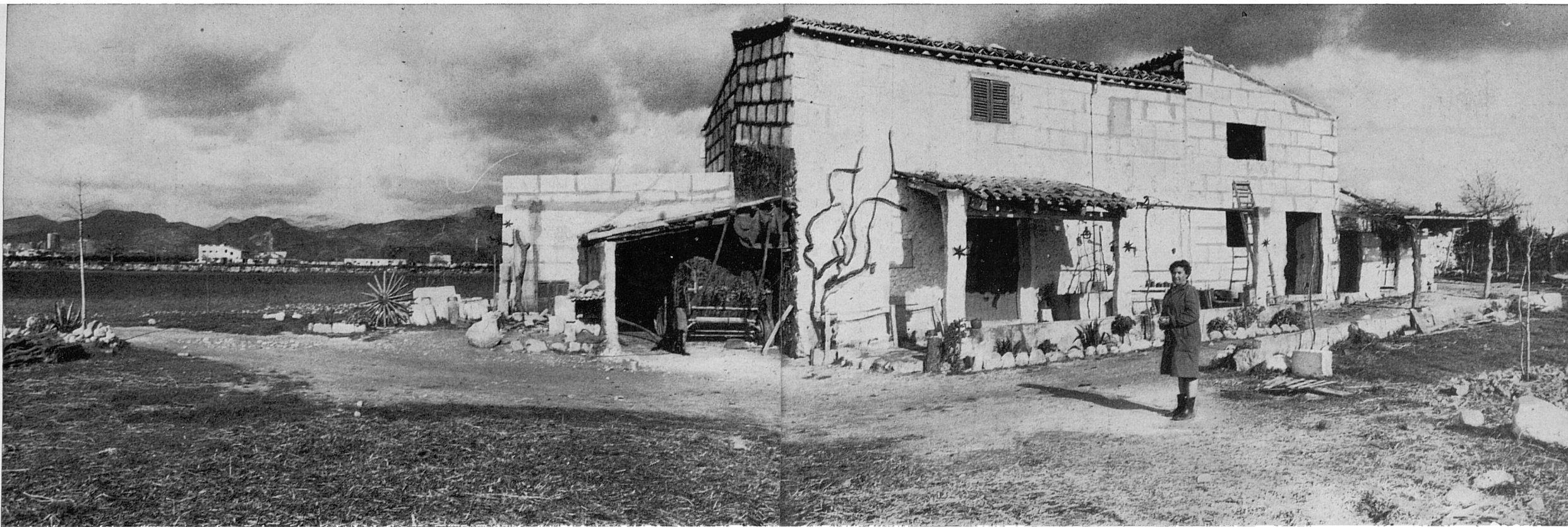
55-56. Des de Son Gual a Inca el camí baixa primer una mica i després va per terra plana entre tanques de partió. En esser al Pou des Rasquell, un es pot confondre i desviar-se. Per cloure el circuit tal com el descrivim aquí, que és la manera

més curta i còmode, cal seguir per allà on va el company del fons. Hem arribat per la dreta, per darrere la paret longitudinal que es veu allà tancant el rostoll.



La foto està presa expressament des d'aquest angle per fer veure el pou i totes les alternatives que s'ofereixen a la marxa. De totes maneres, com ja es diu en la introducció, fins i tot en cas de prendre un camí per l'altre, no seria més que allargar un poc i fer més incòmode la caminada, puix el camí que parteix a mà esquerra surt a la carretera d'Inca a Llubí.

El camí segueix per entre tanques, trobant-se adés i ara qualche pou, que abunden en aquella zona. Passa per cases de pagès d'aspecte rústic més o manco atractívol i arriba a la vista propera d'Inca,...



57-58. ...tancant el circuit en el punt exacte on es va iniciar el ematí (foto num. 3) devora l'Escorxador Municipal.



cada en direcció Est, per on baixarem a la tornada. El cim septentrional, al capdamunt del qual es troba el santuari, és l'anomenat pròpiament Puig de Santa Magdalena; el meridional, més abrupte i fins i tot amb cingles espadats, inaccessible pel Sud, té el nom estrany de *Puig de la Minyo*.

Aquesta denominació de Minyo (femení minyona) es podria explicar per una confusió i error popular, no gens estrany en el llenguatge vulgar; o bé tal volta es tractaria d'un topònim de més antiga ascendència, estereotipat en forma genèrica indistinta. Sia com sia, així l'hem vist consignat i així el repetim, encara que ens hagi xocat la unió d'un article femení amb un nom masculí.

El Puig d'Inca o Puig de Santa Magdalena d'Inca és molt visitat i fàcilment visitable. Inclús s'hi pot arribar amb tota comoditat en cotxe fins a la mateixa placeta davant el santuari. L'accés normal, fins i tot a peu, és, més que no una excursió, gairebé un simple passeig, que es sol fer habitualment amb sortida d'Inca i pujada per l'ample camí carreter, curt i sense complicacions, que escala el coster occidental.

Per la nostra part, fa molt de temps que teníem la intenció de dedicar a aquest pujol un fascicle de les Rutes; però fet tal com es sol fer correntment, resulta una mica pobre per l'esperit i l'empenta caminadora que anima els amants d'aquestes sortides, i, sobre tot, molt curt de fotografies, aspecte fonamental perseguit per la nostra obra en la descripció gràfica-geogràfica de l'illa.

Per això projectarem i estudiarem un recorregut més extens que donà per resultat el descrit en el present fascicle; recorregut que, més que no una simple pujada al Puig d'Inca, ve a ser la circumvalació del mateix puig amb pujada i baixada un poc forçades. Això ha permès una major varietat de vistes i panoràmiques i la inclusió d'altres aspectes interessants de velles possessions amb rústica arquitectura, com són Son Bosc, Son Frare, Son Gual, etc.

Realment en aquest circuit sols tocam a l'anada un tros de l'habitual camí de pujada al "puig". Tot el demés és nou i, sens dubte, inesperat. No cal dir que amb això ha cobrat molt major interès i amplitud l'itinerari, que, realitzat d'aquesta manera, no desmereixerà l'atenció de tot afeccionat a l'excursionisme.

Malgrat tot, no resulta ni massa llarg ni massa pesat, i és apte per tots els avesats a caminar, bastant bé les hores de llum d'una jornada, a menys que l'aturada en el cim s'allargui massa; en qual cas hi ha l'alternativa de baixar fins a Inca pel camí normal, que no ofereix complicacions i és molt més curt, com queda dit.

Així doncs aquest itinerari no requereix indicacions especials. Sempre discorre per camins amples i bons, fora de la pujada des de Son Sastre i la baixada cap a Son Frare, que es fa per caminadors més o manco marcats. No cal transportar aigua, car se'n troba en punts de tot el recorregut, que en la seva primera meitat és fàcil de seguir. No hi ha si per cas, més que una possibilitat de perdre's en la segona meitat, en la tornada a Inca des de Son Frare, degut a l'enderivell de camins que allà es presenta, sobretot al deixar Son Gual; però això, en el pitjor dels casos, no donaria lloc més que a allargar un poc més la caminada sense més conseqüències.

Del demés, val la pena de realitzar-lo, preferentment en el mes de febrer, durant la florida dels ametllers, abundants en el circuit, al qual presten un alicient adicional.

BREU NOTICIA HISTORICA SOBRE LES INSTAL·LACIONS DEL PUIG D'INCA*

Sembla que ja en el s. XIII, després de la conquesta de Mallorca per Jaume I, es va edificar dalt del Puig d'Inca un oratori dedicat a santa Magdalena, a despeses d'una dama catalana que s'hi retirà a viure amb una serventa en vida anacòrètica totes dues.

Posteriorment, mortes aquestes primeres ermitanes, el santuari estigué en mans d'alguns donats fins que, a finals del s. XIV, exactament l'any 1395, consta que visqué allà dalt un ermità anomenat fra Jaume Corretger, conegut en els encontorns per *lo ermità del Puig d'Inca*. Pocs anys després, vers 1402, consta també documentalment que habitaven el Puig algunes dones considerades com ermitanes, encara que es desconeix quant de temps hi romangueren. En 1491 s'instal·laren en el Puig d'Inca unes religioses franciscanes clarisses, vingudes a posta de Tarragona per a fundar en aquella altura un monestir.

Les dificultats trobades allà i principalment la manca d'aigua, exacerbada aleshores per unes anyades d'extrem eixut, feren que aquestes clarisses abandonassin aviat el Puig d'Inca, anant a instal·lar-se —sembla que a darrers de 1526— a l'Esgleietta d'Esporles, en el camí de Ciutat a Valldemossa, a on estigueren fins a 1549, car, a més de noves penúries, una disposició del Concili de Trento, que no considerava oportuna la permanència de convents de monges en despoblat, determinà que aquests monasteris femenins es traslladassin dins les ciutats, i les clarisses de l'Esgleietta d'Esporles passaren definitivament a Palma. Aquí s'establiren en una casa modesta prop de l'església de Sant Miquel, devora l'Hospital de sant Antoni de Viana, convent que es va dir de l'Olivar en record de l'advocació de Nostra Dona de l'Olivar, titular de l'Esgleietta d'Esporles.

En el seu nou convent de l'Olivar de Ciutat, que anaren ampliant i consolidant amb els anys, hi romangueren fins a 1837 que es fusionaren amb les del convent de Santa Clara, de la mateixa regla i orde, però de distinta família i procedència. El convent de l'Olivar, amb la seva església, foren després enderrocats sense deixar més rastre que el nom de la plaça on es trobava, nom que encara perdura. Es a dir, que les franciscanes clarisses, pel que aquí ens interessa, romangueren en el Puig d'Inca uns 35 anys, entre 1491 i 1526. Després d'aquest darrer any, vers 1528, tornaren habitar el Puig alguns ermitans escadussers.

L'any 1530, a petició dels Jurats d'Inca, es va instal·lar en el monestir de Santa Magdalena del Puig una secció de monges de Sant Jeroni del convent de Palma, a favor de les quals cediren els seus drets les clarisses de l'Olivar, anteriors propietàries.

Les monges de Sant Jeroni no pogueren aguantar tampoc gaire en el Puig d'Inca, car el desembre de 1534 l'abandonaren per anar a instal·lar-se dins Inca mateix, a on fundaren un nou monestir sota l'advocació de Sant Bartomeu.

Abandonat el Puig per les monges de Sant Jeroni, els Jurats d'Inca varen instal·lar en el monestir buit una Escola de Gramàtica (llatí i humanitats elementals, és a dir llegir i escriure, com una escola de primeres lletres), a semblança de les que ja existien en el Puig de Randa i a Montission de Porreres. Aquesta escola subsistí amb vida bastant precària i a través de molts alts i baixos de successives decadències i reviscolaments, des de la seva fundació, potser el mateix 1534, fins a finals del s. XVIII, exactament fins 1784.

* Preses principalment del llibre de Mn. Joan Colí *Historia del Puig de Santa Magdalena de Inca*. (Inca, Imp. Duran, 1970), al qual remetem a qui desitgi més ampla informació.

Amb posterioritat a l'Escola de Gramàtica —en la qual es succeïren una sèrie de “mestres”, que eren al mateix temps els encarregats de cuidar les instal·lacions del Puig d'Inca —es va confiar altra volta la custòdia a donats i a qualque ermità escadusser, per designació o consentiment dels Jurats i Regidors de la vila d'Inca, que semblen haver-se preocupat sempre de mantenir vives i en activitat les instal·lacions del seu Puig.

A finals de 1878 igualment, un tal Nofre Prats, inquer i llec franciscà d'un convent de França, sol·licità de l'Ajuntament d'Inca permís per instal·lar-se en el Puig i fornar, amb dos companys seus, una comunitat eremítica. Autoritzats i una vegada instal·lats, la petita comunitat rebé el nom de Germans Terciaris Franciscans o Ermitans Franciscans.

Però tampoc aquests no aguantaren molt en el Puig. Abans de cinc anys, l'octubre de 1883, abandonaren el cenobi per anar a instal·lar-se a l'ermita de Nostra Senyora de la Misericòrdia, a Ternelles, prop de Pollença, ermita més coneguda amb el nom de “La Cella”, que es trobava aleshores desocupada.

En la successió de tants de canvis l'oratori de Santa Magdalena i les instal·lacions annexes del Puig d'Inca —en repetides ocasions, segons informacions coetànies, en estat ruïnós— hagueren d'experimentar al llarg dels segles moltíssimes reformes, restauracions i ampliacions. Res no queda doncs, com era lògic que passàs, de les primitives o subsegüents obres de major antiqüitat.

A finals del s. XIX, la completa ruïna d'aquestes instal·lacions decidí a l'Ajuntament d'Inca a una restauració a fons, i en 1892 es formà una comissió per dur a efecte la reforma i restauració d'acord amb un pla de don Bartomeu Ferrà, membre d'aquella comissió i representant al mateix temps de la Comissió Provincial de Monuments.

Les obres començaren en 1893 i acabaren en 1900. El 22 de juny de 1900, el bisbe de Mallorca don Pere Joan Campins beneí i inaugurà en una solemne cerimònia el nou oratori i l'actual retaule i demés instal·lacions avui existents en aquell Puig.

Aquell mateix any 1900, l'Ajuntament d'Inca renuncià a favor del bisbat de Mallorca els seus drets sobre el santuari de Santa Magdalena i annexes del Puig. A partir d'aquella data quedà encarregat a clergues designats successivament pel Bisbe i a diversos donats, fins que en març de 1931 s'hi varen instal·lar els ermitans de Sant Pau i Sant Antoni, que hi són encara, i que han realitzat allà dalt importants ampliacions i mi-

llores en les instal·lacions i en els camins i explanada davant el santuari.

En 1946 s'iniciaren les obres per una “Hospederia” amb cabuda fins a 30 cel·les, cuina, menjador i un aljub gran, a fi de poder acollir els visitants que desitjassin disfrutar uns dies de la pau i les espléndides vistes d'aquella privilegiada altura, quasi en el centre de l'illa. I s'acondicionà també el camí de pujada per tal que s'hi pogués arribar en cotxe.

La festa de la titular Santa Magdalena se celebrava antigament amb molta solemnitat el 22 de juliol; amb el temps, però, anà decaiguent fins al punt de ser suprimida. Més recentment, des de finals del segle passat es tornà celebrar el diumenge de l'Àngel, i així es fa encara ara. Aquest dia es fa una romeria dels pobles veïnats del Puig d'Inca principalment, amb ofici solemne i sermó a l'oratori de Santa Magdalena.

*
**

Tot lo dit fins ara es refereix a la història de les instal·lacions del propi Puig de Santa Magdalena. Avançarem també que el Puig d'Inca, bicúspide, té dos cims ben destacats, el septentrional, que és pròpiament el Puig de Santa Magdalena, i el meridional o Puig de la Minyó.

Al capdamunt d'aquest darrer (304 m.) es va erigir en 1901 una creu monumental, a despeses per subscripció entre els veïns d'Inca. Com a dada curiosa cal consignar que la construcció costà exactament 696'78 pts. i constava de dos cossos cònics superposats i, a damunt, la creu, en els brassos de la qual es llegia:

Cristo Rei de cels i terra
damunt Mallorca reinau.
Any 1901

La creu era tota de pedra de Santanyí. Pocs anys més tard la va tomar un llamp. Va ser reconstruïda, aquesta vegada en pedra de Porreres, en 1913, afegint-s'hi al mateix temps en el basament inferior una fornícula amb la imatge del Sagrat Cor de Jesús tallada en marès.

De bell nou l'any 1925 un fort temporal va tomar la creu. Avui, com es veu per la fotografia corresponent, no queden més que els dos basaments cònics. Ha desaparegut també de la fornícula la imatge del Sagrat Cor.

Depòsit Legal P. M. 1836 - 1970.

Es propietat de l'autor.

Prohibida la reproducció.

© Jesús García Pastor.

Fotografies i text; revelat, ampliació, unió de les fotografies
i direcció de la edició: Jesús García Pastor.

Traducció del castellà: Joan Pons i Marqués

Gràfic de l'itinerari: Melcior Rosselló Simonet.

Imprès per Miquel Ferrer Sureda.

Grabats: Grabograf, S. A. (Madrid).

Preu de venda:

100 pts.