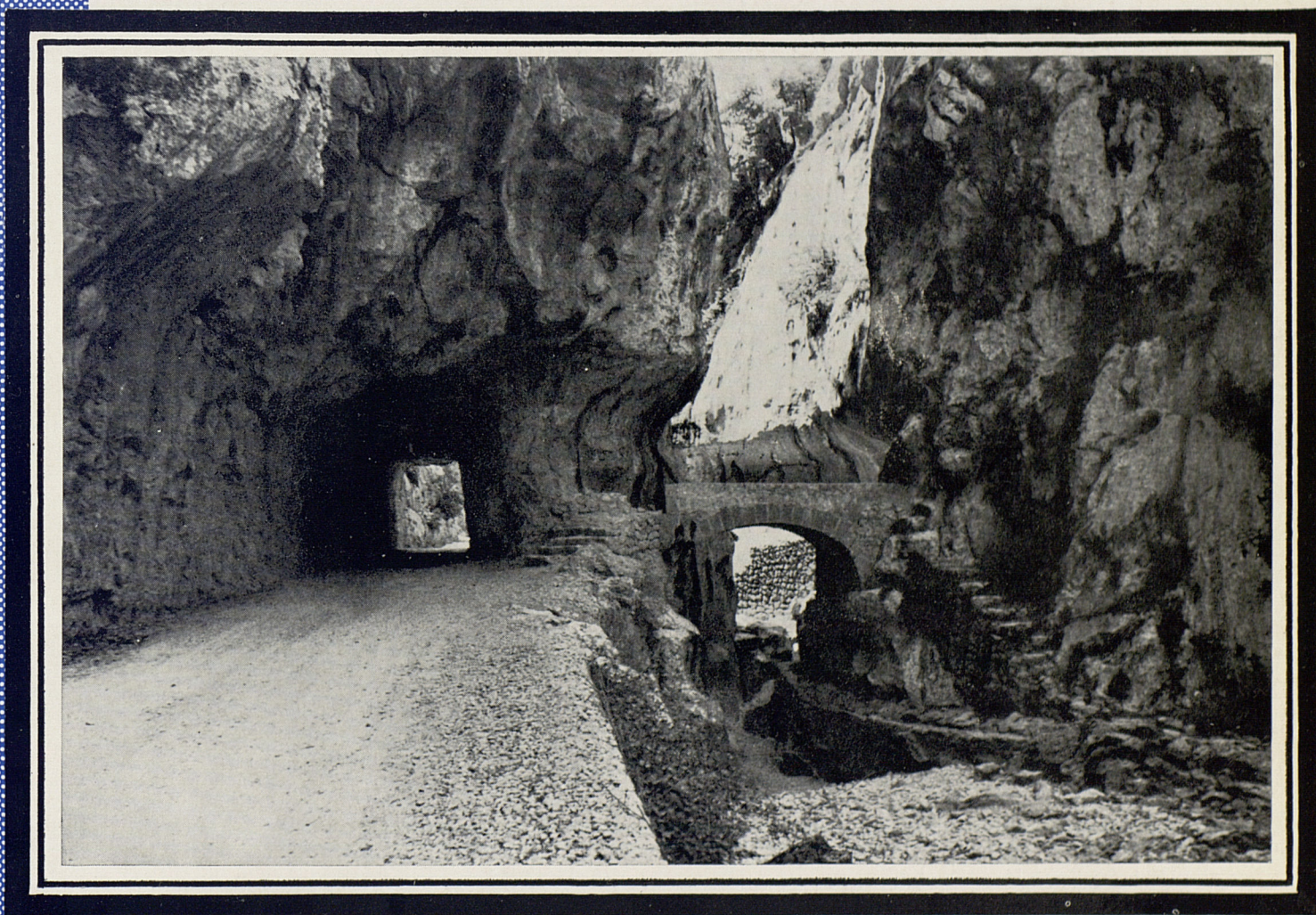




# RUTES

## AMAGADES DE MALLORCA

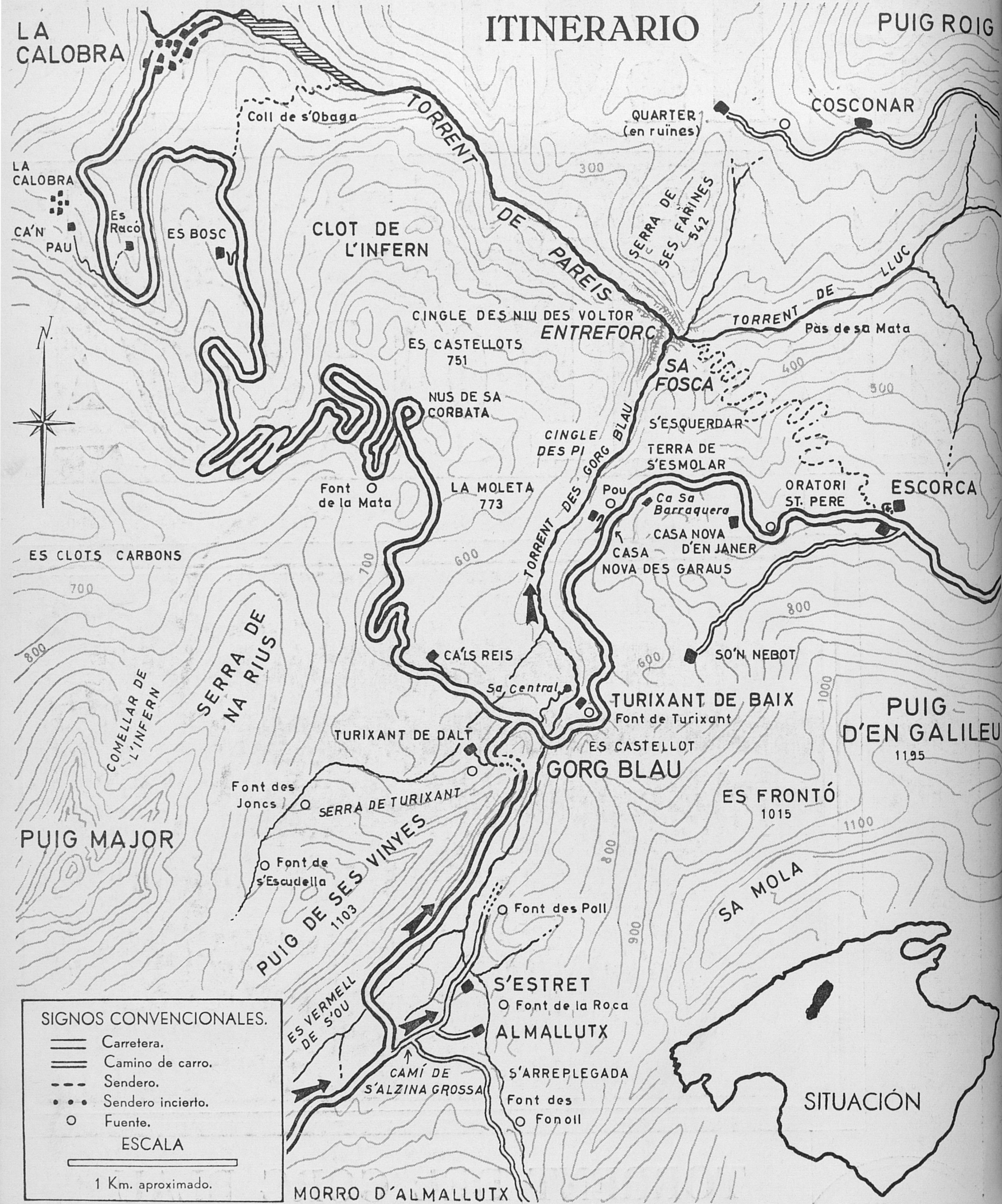


TORRENT DEL GORG BLAU

I. ALMALLUTX - GORG BLAU - TURIXANT

38

# ITINERARIO

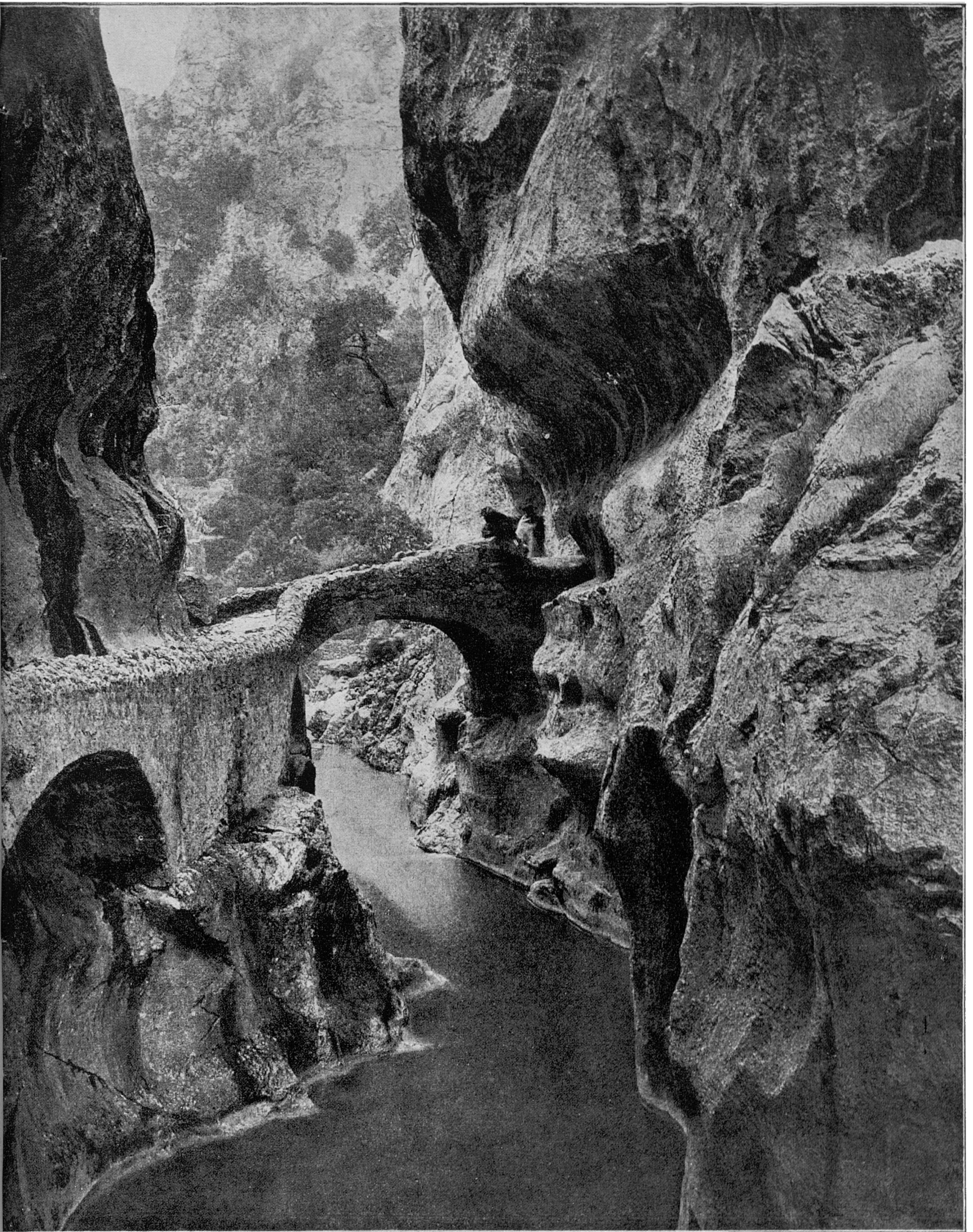


Coberta:

El Gorg Blau l'any 1964

El Torrent del Gorg Blau neix en la divisòria de vessants entre les conques ben definides del Pla de Cúber i la fondalada d'Almallutx, precisament en el punt on la carretera passa entremig de les dues valls. Travessa després longitudinalment la depressió d'Almallutx fins a la bretxa d'allò que fou el Gorg Blau —que pren nom de la seva aniquilada meravella geològica i paisatgística—, i es precipita des d'allà en una carrera horripilant per,

(Segueix a la contracoberta posterior)



1. Vista antiga del Gorg Blau, quan encara existia el gorg, i per passar-lo no hi havia més que el pontarró i el caminet penjats de l'espadat. La vista està presa en la direcció normal de la corrent, és a dir, que el fotògraf té a l'espatlla darrere la vall d'Almallutx, i estava situat quasi en el mateix lloc des d'on nosaltres prenguérem, molts d'anys després, la fotografia num. 8.

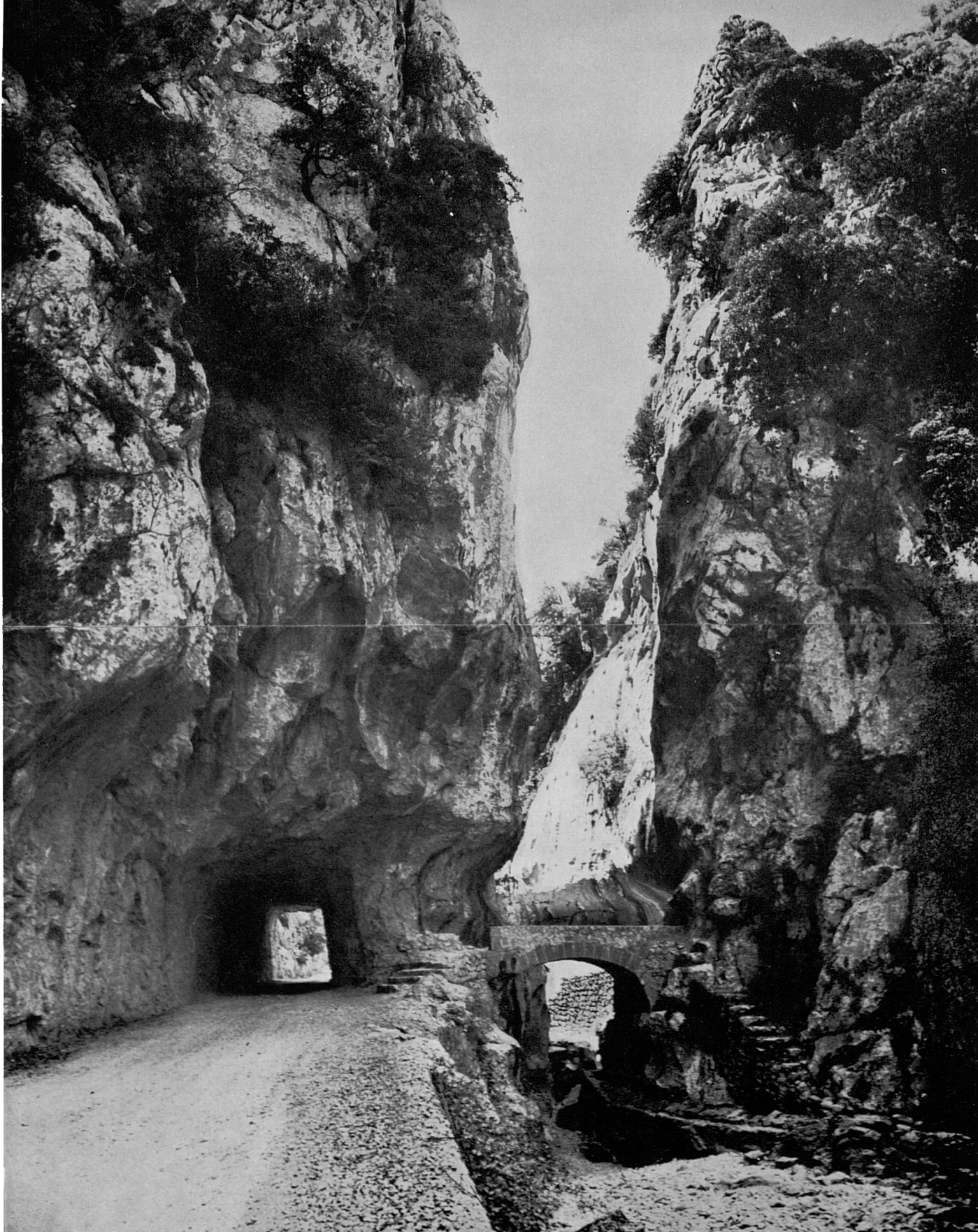


2. Vista de l'estret del Gorg Blau, a l'entrar-hi des de la carretera de Sa Calobra. A mà dreta, la presa del petit embassament de la centraleta elèctrica; al fons, la bretxa del gorg; a mà esquerra, el tros de la carretera que travessava el túnel.

Aquesta i altres fotografies que segueixen, amb vistes retrospectives, foren preses principalment l'any 1964.

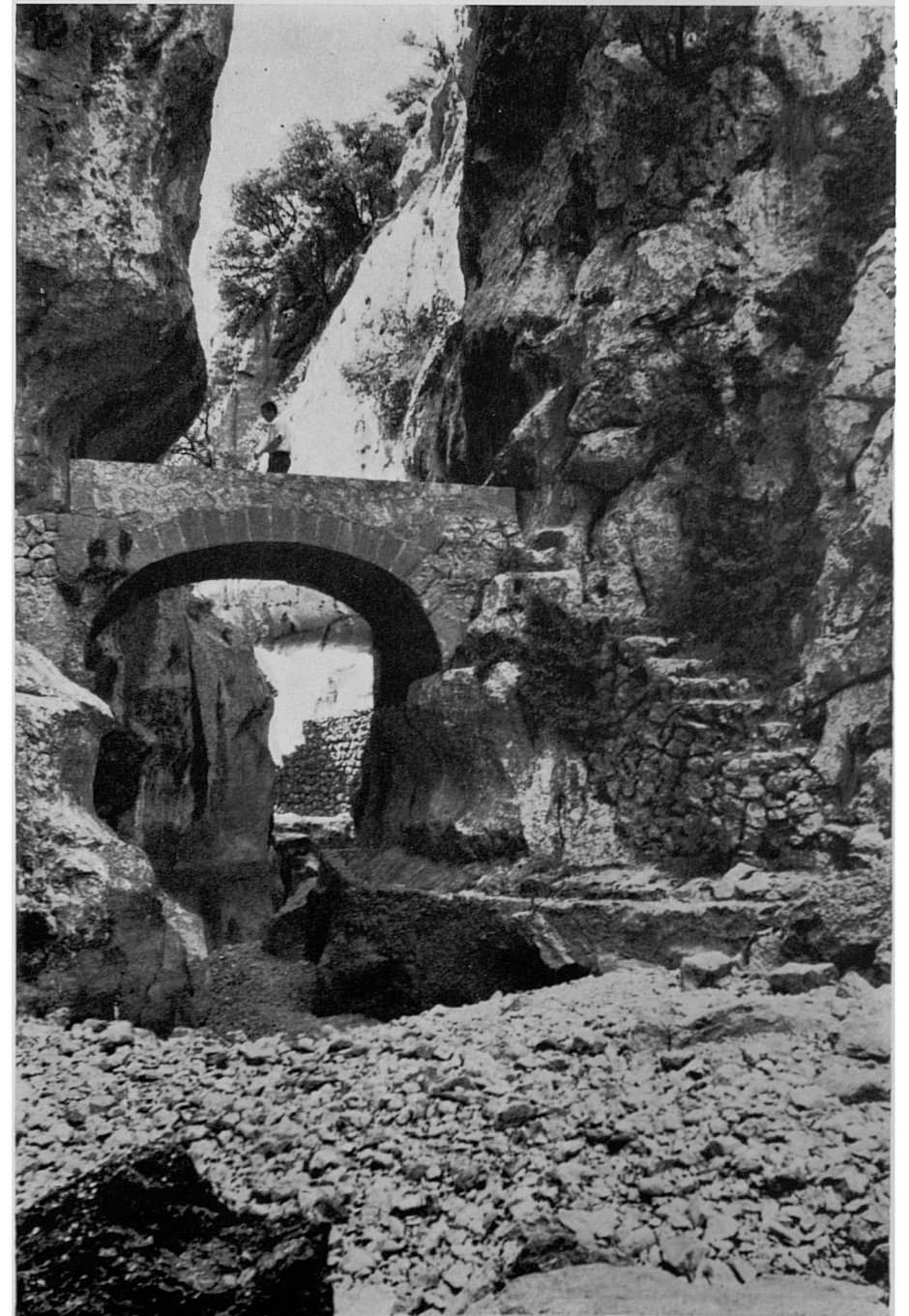


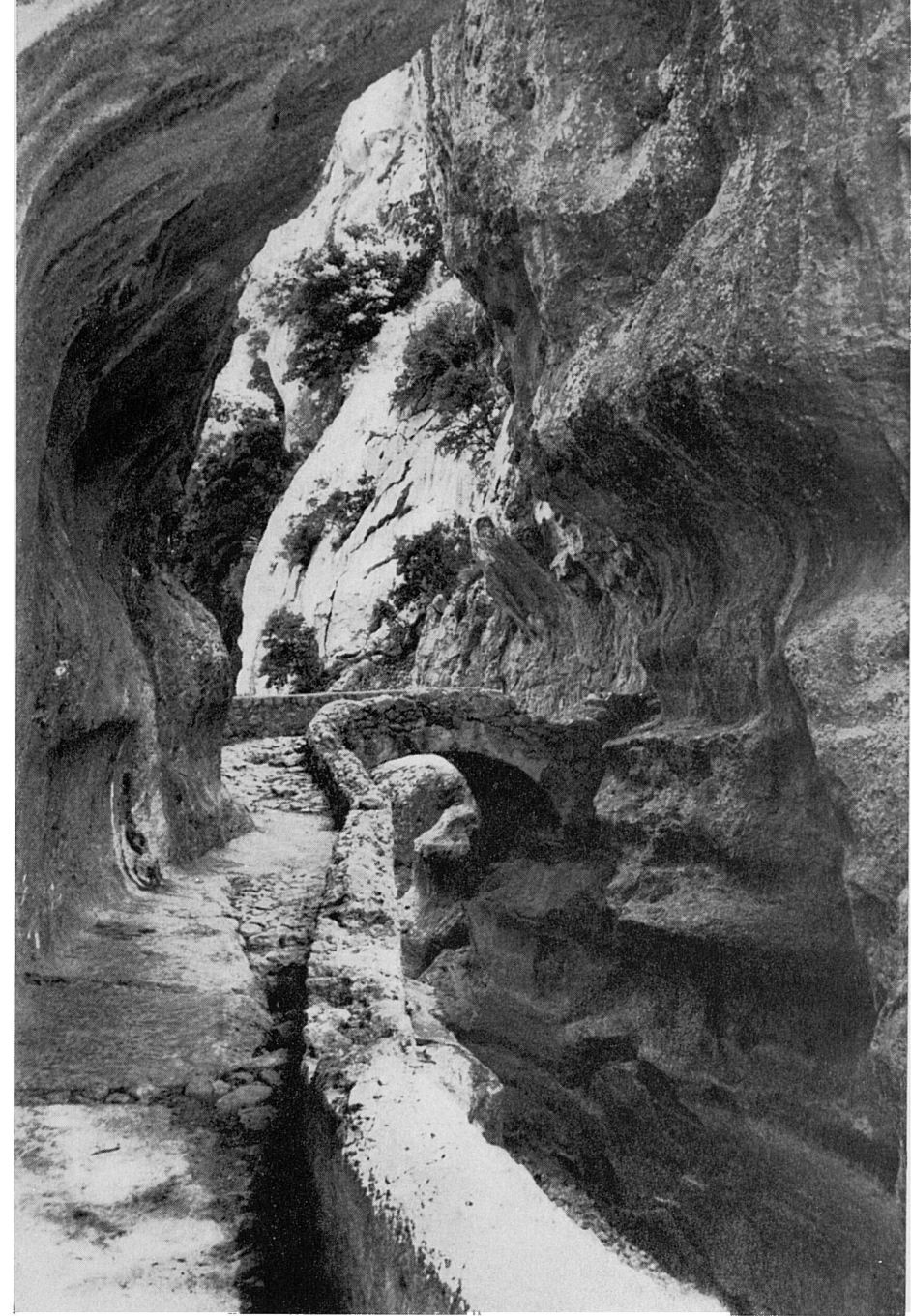
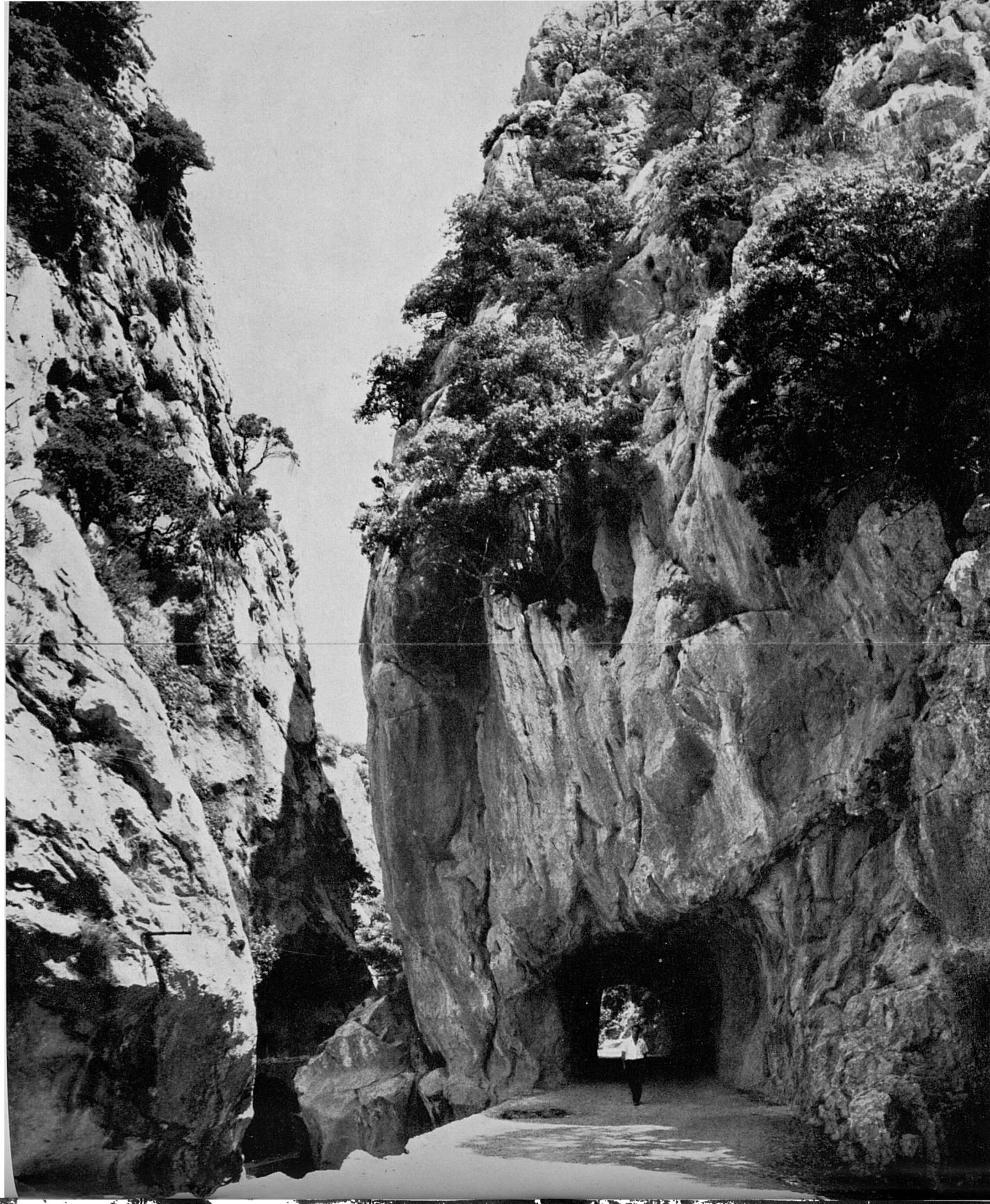
3. Bassa principal de la centraleta elèctrica. Aquesta vista és molt més moderna que les altres, presa en sentit contrari a l'anterior i quan estaven ja en marxa les obres de GESA.



4. Aspecte de la bretxa del Gorg Blau amb el túnel que donava pas a la carretera d'accés a la vall d'Almallutx. El gorg ja no existia aleshores, desaparegut molts anys abans per obstrucció del torrent que, com es veu, pareix completament replenat. A través de l'ull del pontet es veu el mur —ja arruïnat— que sostenia el primitiu camí per la banda d'Almallutx.

5. Vista complementària de l'anterior, presa des de dins el torrent.



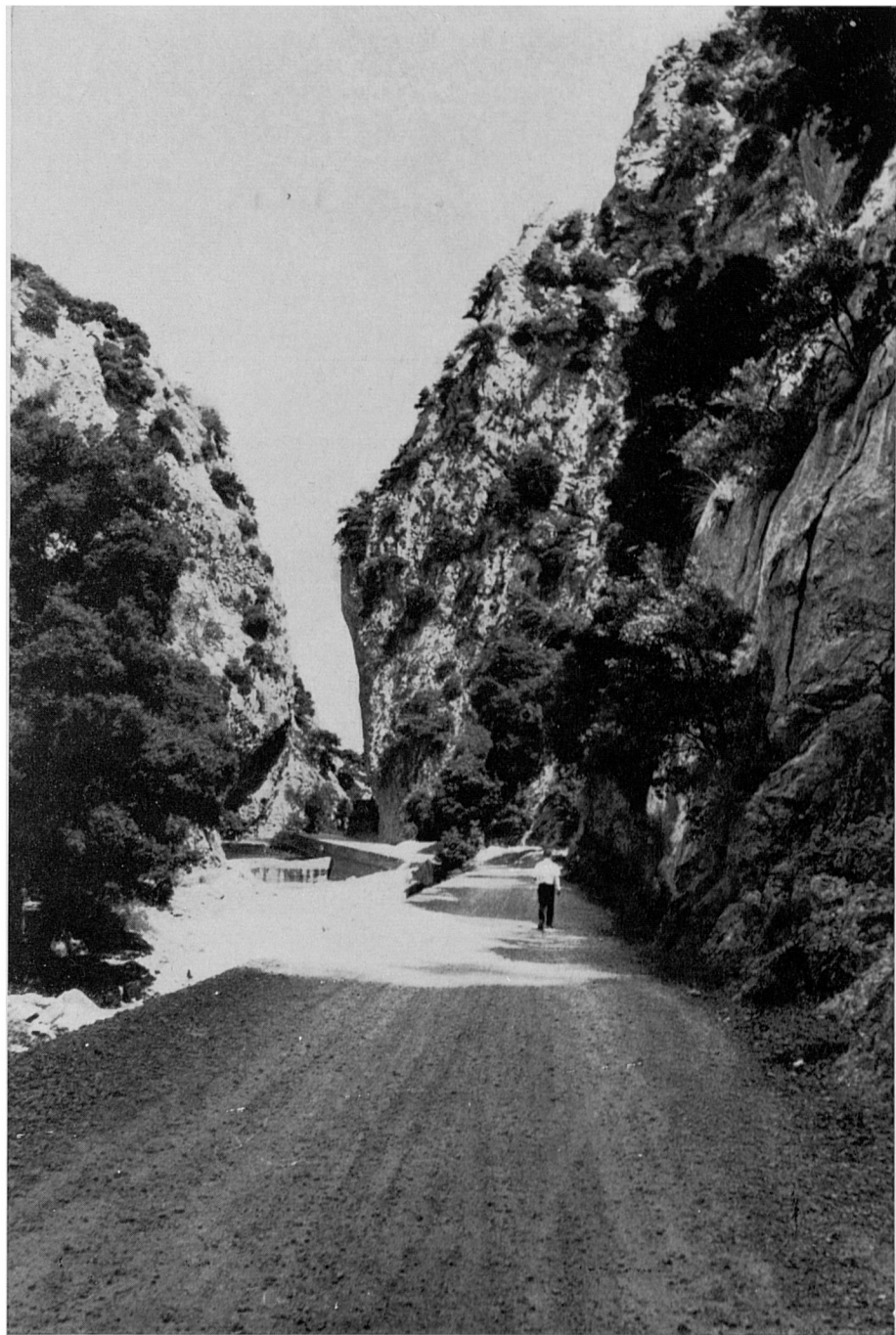


6. A l'altra part del túnel, per la banda d'Almallutx, la bretxa del Gorg Blau oferia aquest aspecte. En aquest punt precisament, que ara es veu ocupat per la carretera, es posà la presa de GESA, fent servir el túnel per desaiiguament de l'embassada. En la part inferior de la bretxa es veu un arc dels que sostenien el caminet primitiu, que aleshores, com hem dit, estava ja tallat per aquesta part, i arruïnat.

7. No obstant, nosaltres ens hi situam a fi de prendre aquesta vista, que deixa veure com corria per sobre el gorg, vista que ve a completar l'oferida en el núm. 1.



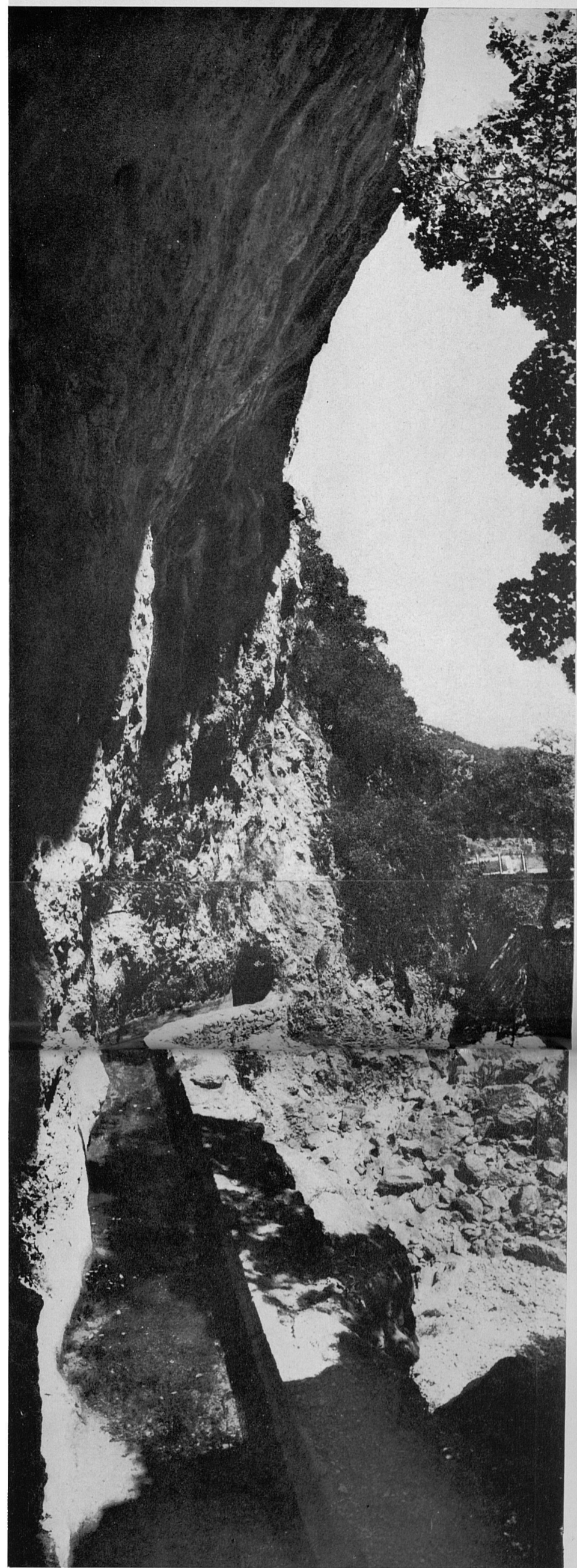
8. Igualment aquesta que, com es digué allà, està presa quasi des del mateix lloc, encara que en un pla més baix. Aquí es veu el torrent completament replenat i el gorg sec. A l'esquerra compareix l'afegitó d'una siquia, al llarg de la paret de roca, que recollia un poc més amunt la mica d'aigua que hi pogués haver ocasionalment, per dur-la sense perdre'n gens al safareig de la centraleta elèctrica.



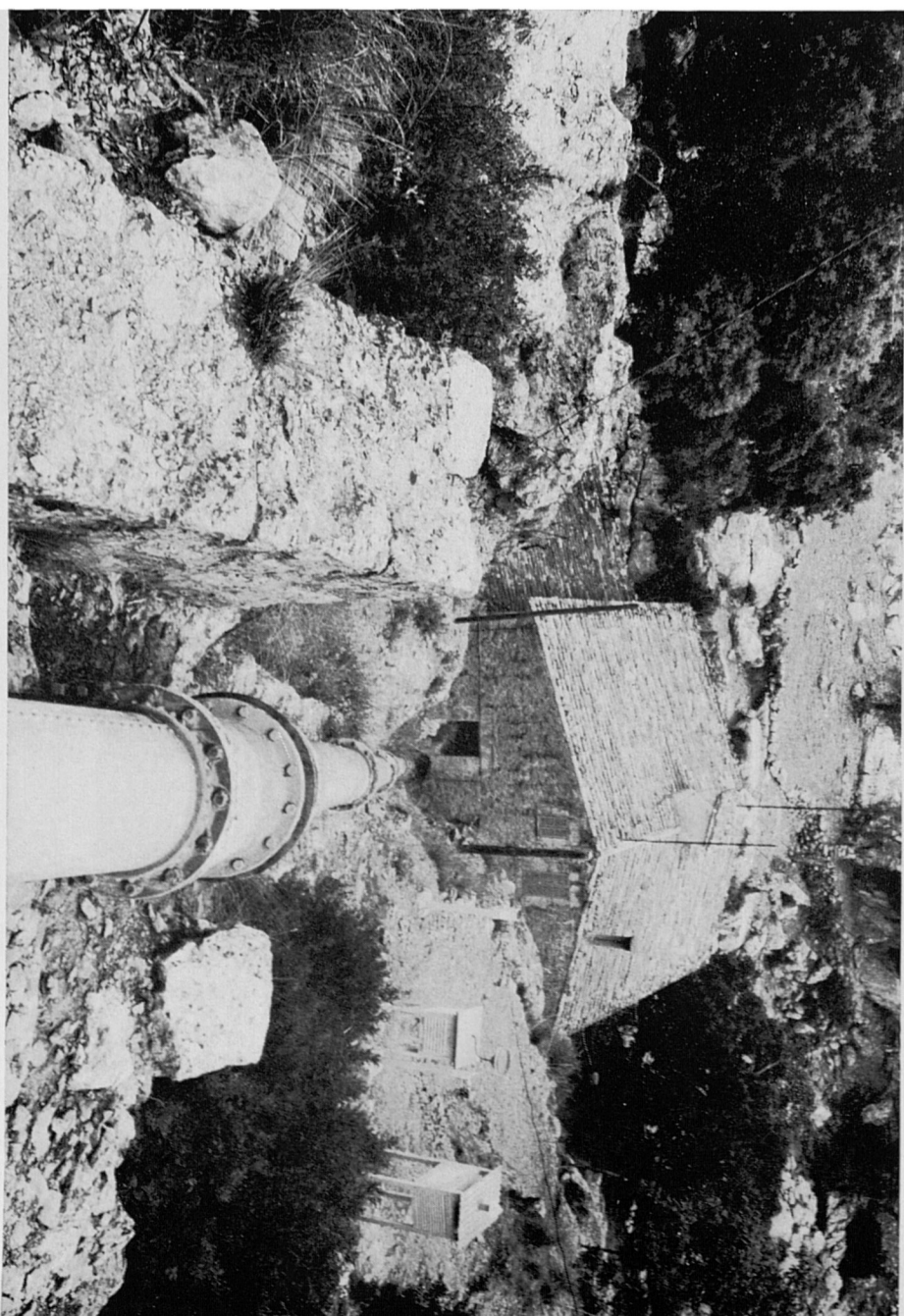
9. De bell nou en la carretera en direcció al safareig, que es veu al fons, aquest era l'aspecte de l'estret del Gorg Blau. Com es veu, el torrent apareix completament terraplenat pel camí i els detritus retinguts per la petita presa.



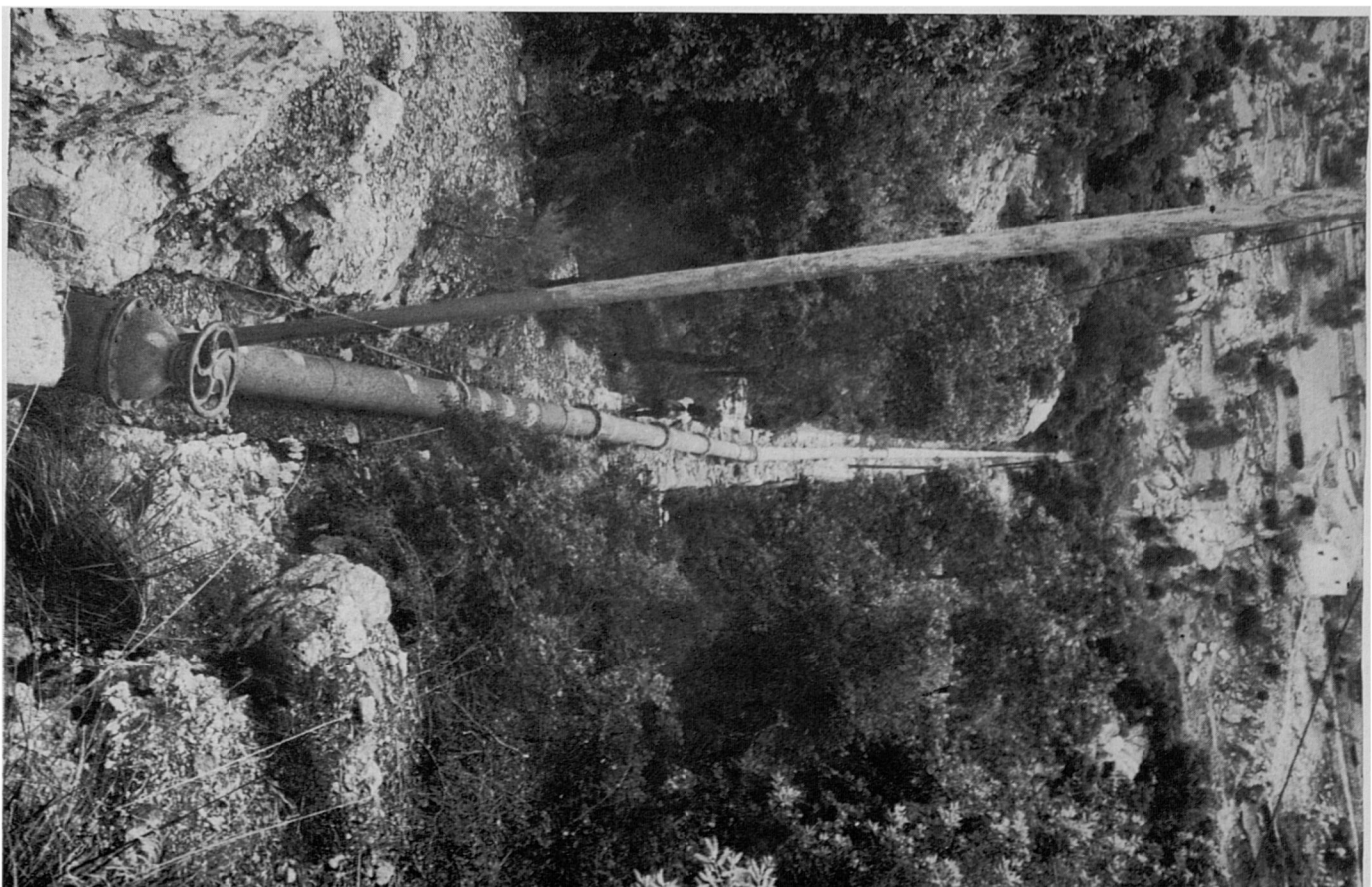
10. Aquesta era l'altra sortida de l'estret del Gorg Blau en la direcció de la corrent. A l'altra part del safareig, per la vorera del qual discorre la carretera, el torrent es precipita cap a Turixant de Baix a través de pregons desnivells.



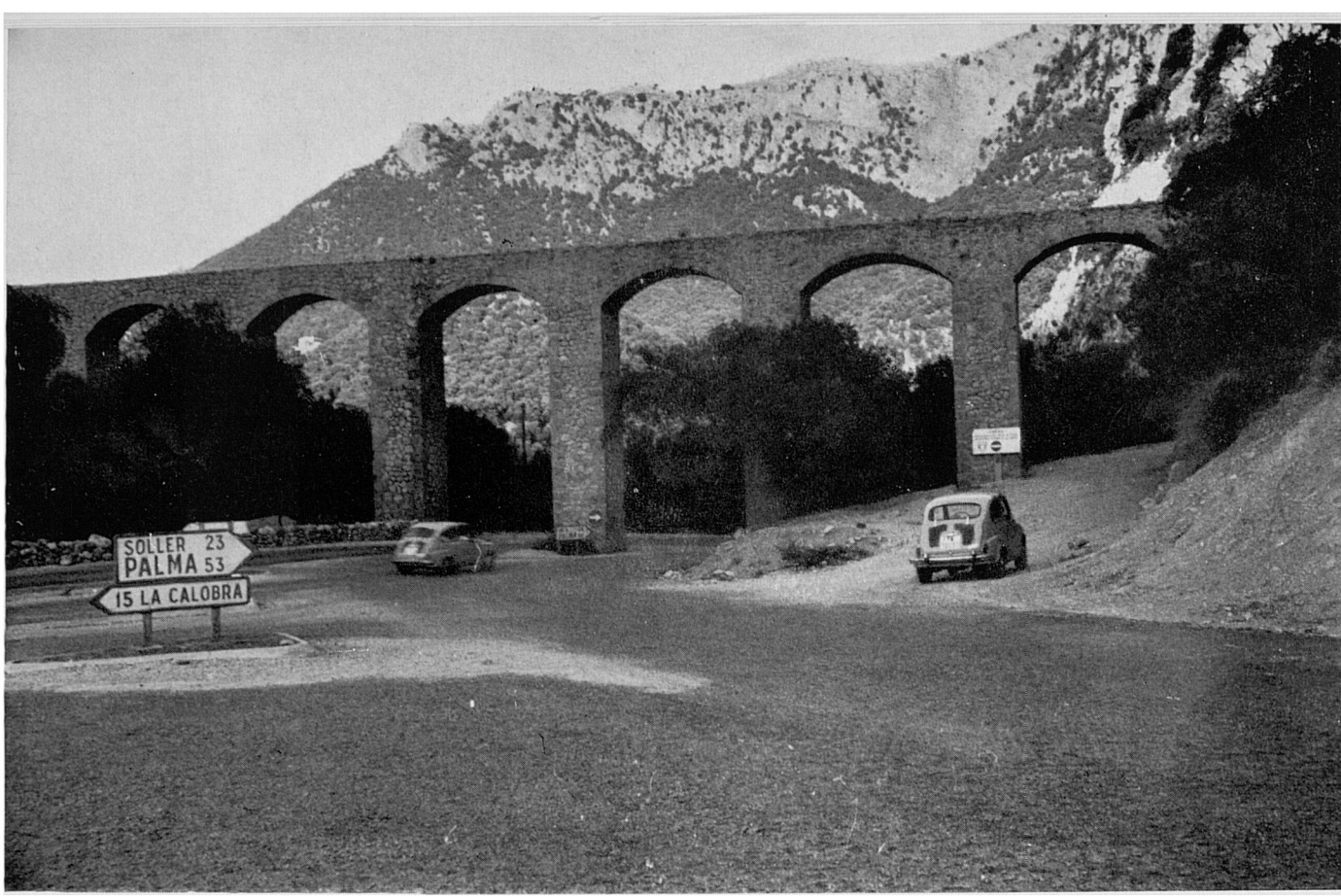
11-13. Però l'aigua per moure la turbina de la centraleta era conduïda des de la presa per aquesta síquia, que perfora l'espadat,



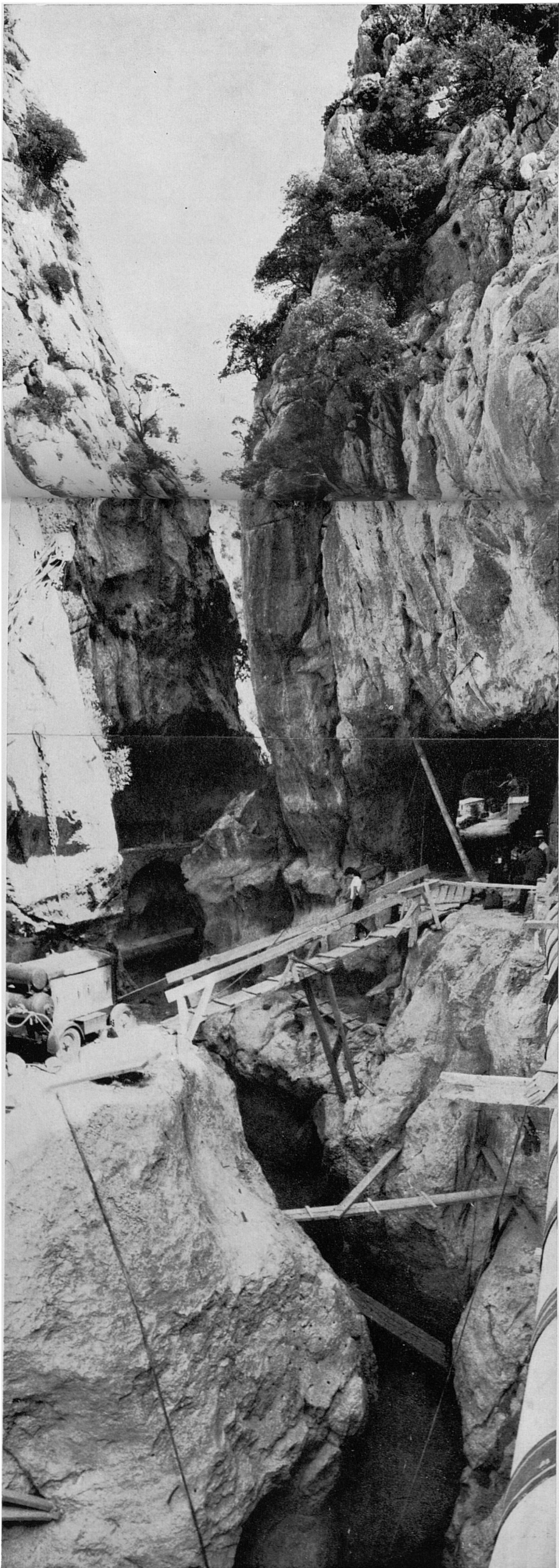
i era llançada per aquest salt d'aigua entubat, que es veu arribar aquí a la instal·lació...







14. ...després de salvar el desnivell existent al travessar la carretera de Sa Calobra per aquest aqüeducte, tan familiar a tots quants han passat per aquells paratges.



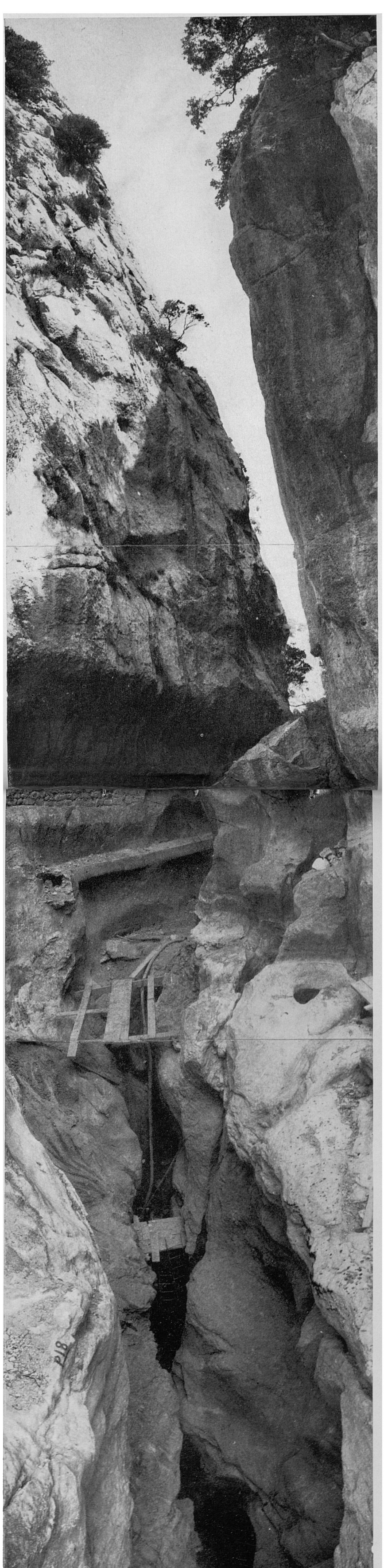
15-16. En ocasió d'haver-se netejat el gorg per la cimentació en ferm de la presa, en el projecte GESA, tinguérem la sort de passar per allà i prendre aquestes fotografies excepcionals, que ja no podran ser repetides mai més, ni el que deixen veure podrà ja esser vist al natural, puix l'esclatxa ha estat replenada amb ciment armat i coberta per la presa. Un cop desescombrada, es comprovà que de fondària tenia 17 metres.

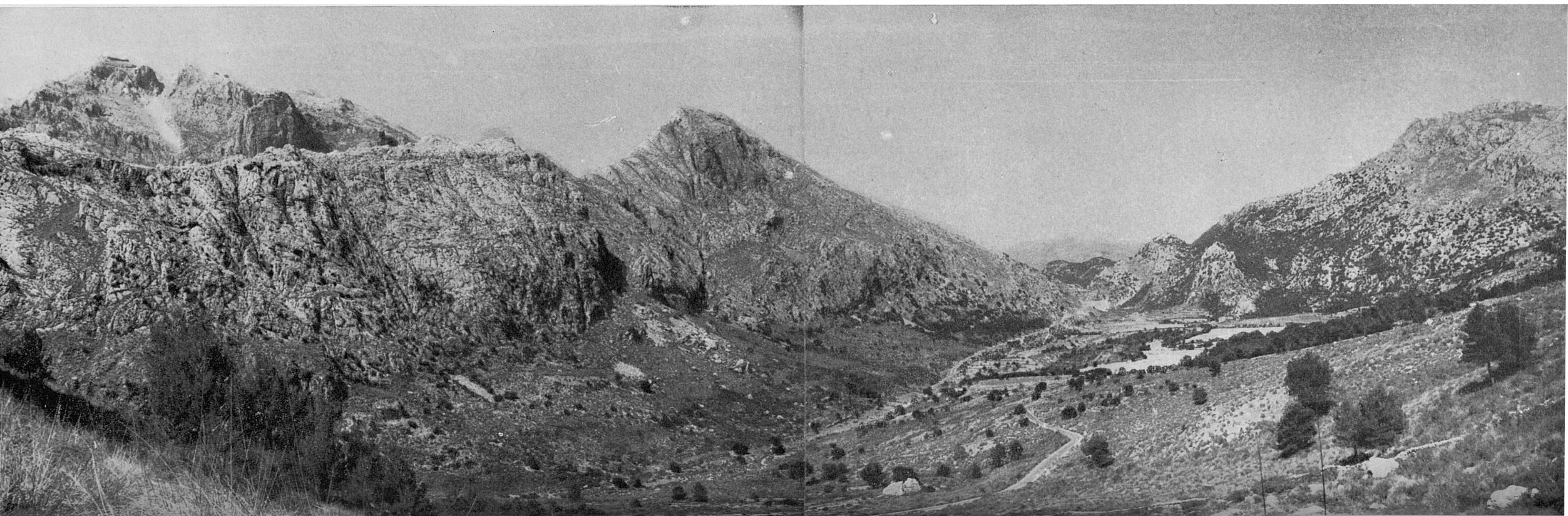
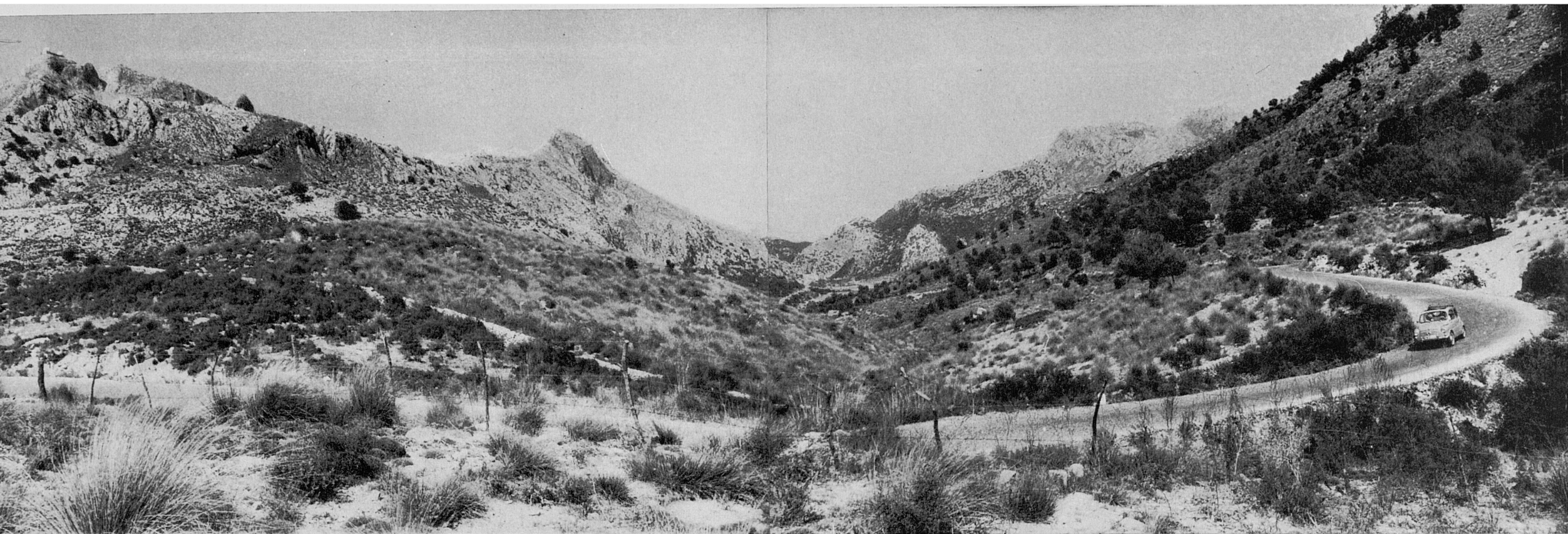
A la vista d'aquestes fotos, amb molt poc esforç el lector es pot imaginar la llargària del gorg, que no es reduïa a la simple bretxa de l'estret; així com el punt per on el primitiu caminet arribava a lloc segur per la part d'Almallutx.

Sugerim de tornar mirar la foto núm. 6, la comparació de la qual amb aquesta estalviarà tot comentari.

Per altra part, avançam que, segons ens han informat, per travessar Sa Fosca, s'han de salvar bretxas similars a aquesta.

Amb les fotografies anteriors posam fi a les retrospectives del Gorg Blau, i començam la descripció normal del torrent del mateix nom.



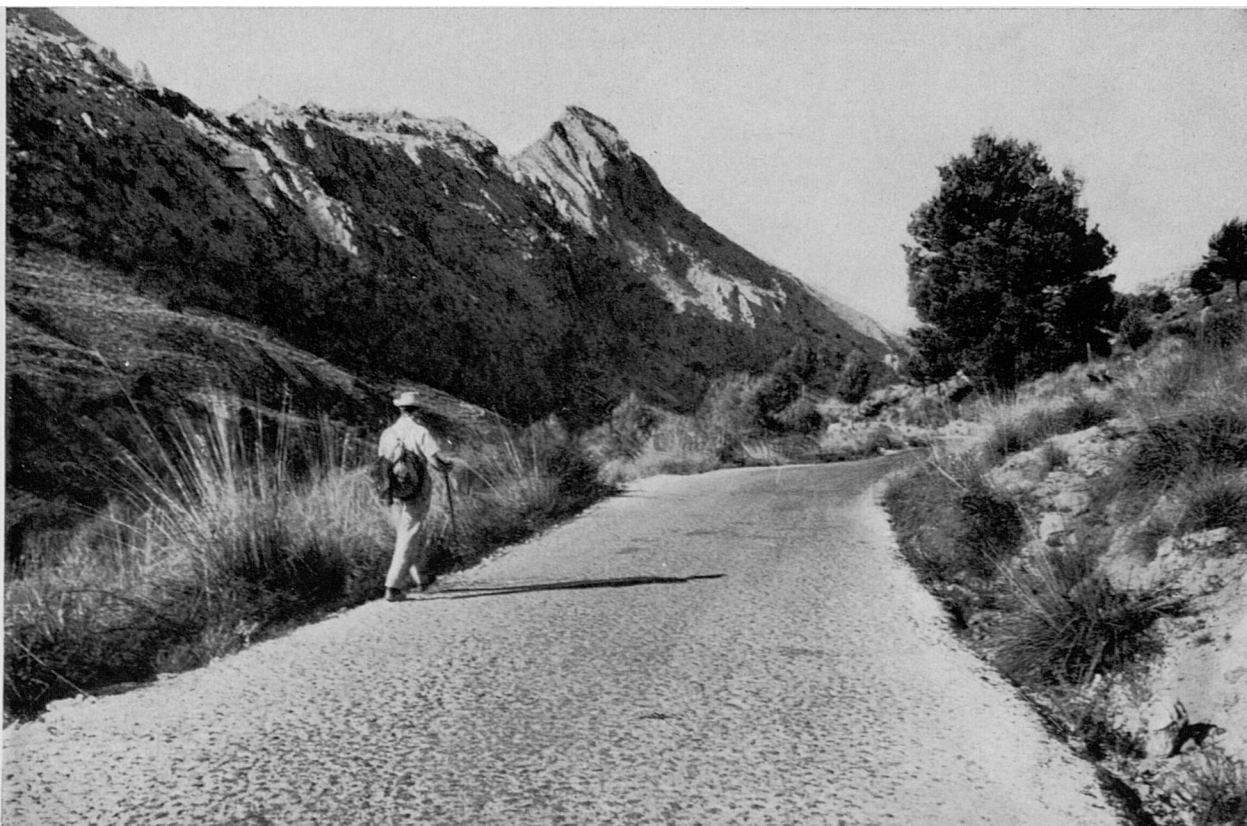


17-18. El fotògraf es troba situat exactament en la línia divisòria entre les vertents del Pla de Cúber, que queda a la seva espatlla, i la depressió d'Almallutx que té enfront. En primer terme compareix la carretera en la pujada a la zona del Puig Major, els cims del qual es veuen a l'angle superior esquerre. Més a la dreta, el Puig de Ses Vinyes amb la característica carena dentada de roca nua. A mà dreta, al fons, el Puig des Castellot i la Mola de Son Macip. Aquí prop, a l'extrema dreta, descensos nord-occidentals dels Tossals, coster a on, gairebé aquí mateix, vora la carretera...



19. ...es troba la Font des Noguer, lloc bastant visitat per la gent en les sortides dominicals.

20-21. La carretera va baixant cap a la vall d'Almallutx, no lluny de la ratlla inicial del llit del torrent del Gorg Blau, que és per aquí molt suau i consisteix en un simple baixest, al qual conflueixen altres dels costers veïns. En les dues fotos, a l'esquerre, el Puig de Ses Vinyes.





22. La carretera baixa per aquí amb gran desnivells, i...

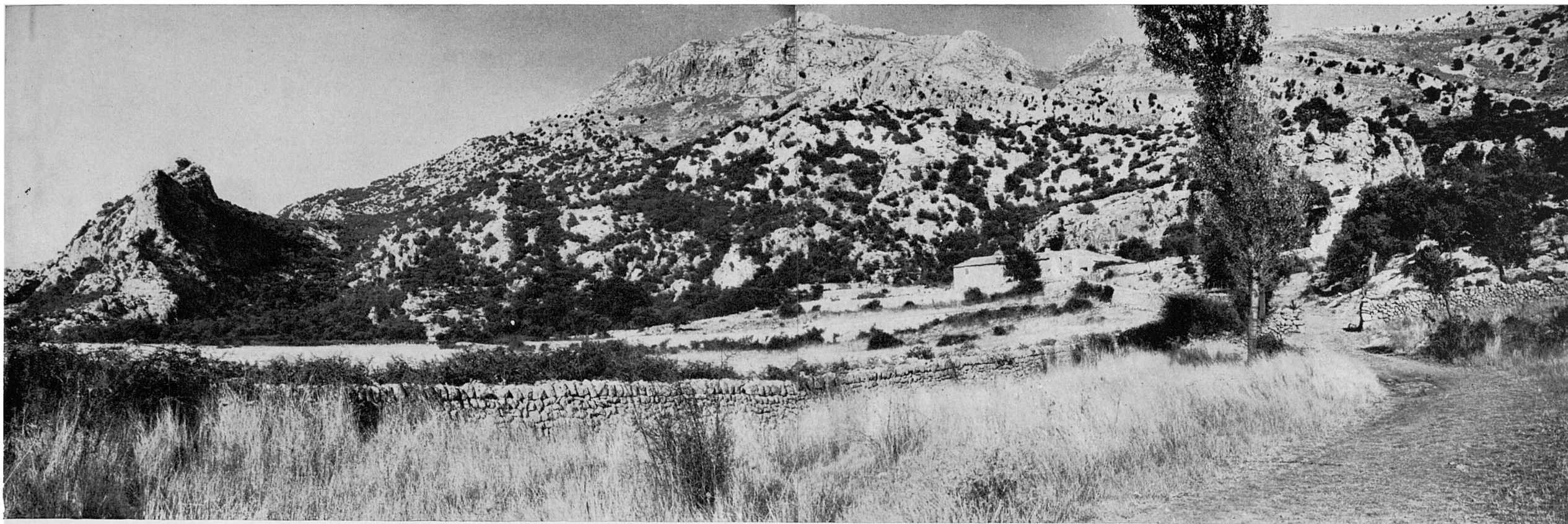


23. ...molt a la seva vora, quasi a baix de tot s'aturà aquest gran penyal, després, qui sap quan, del coster dels Tosals. A l'aturar-se es van xapar. Ens cridà l'atenció per la curiosa forma resultant. Amb un poc d'imaginació es poden veure dos caps de bèsties convencionals, una de les quals, amb una enorme boca badada, sembla voler mossegar a l'altra.

24. Des d'aquest mateix coster dels Tossals prenim aquesta panoràmica sobre la depressió d'Almallutx, que serà ocupada per l'embassament del Gorg Blau. A l'altra part de la vall, enfront, l'allargassada espinada pètria del Puig de Ses Vinyes, darrera el qual, enllà de la Coma de Son Torrella, compareixen els cims del Puig Major.

La nova carretera, a nivell de la qual no podrà arribar l'embassament, es veu allà enfront, a baix, seguint la línia de la falda del Puig de Ses Vinyes. A l'extrema dreta, centre, un coneixedor del terreny veurà o endevinarà les cases de S'Estret i les d'Almallutx.



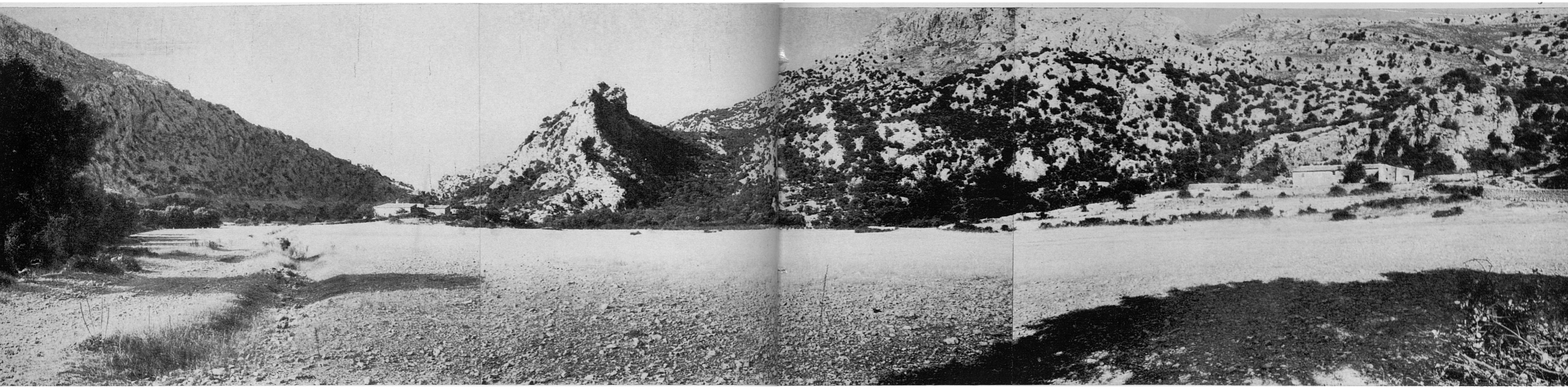


25-27. Un camí que es desvia de la nova carretera du a les cases d'Almallutx que aquí, en la primera foto, es veuen sobre fons de Sa Mola, i a extrema esquerre el Puig des Castellot; en la segona i tercera, una vista de prop de les cases sobre fons dels Tossals, i la part del mateix massís anomenada Frontal d'Almallutx.



28. Per tal de prendre aquesta vista de les cases i la vall d'Almallutx, ens hem aficat en el barranc de S'Arreplegada, darrera les cases. A l'enfront, una davant l'altra, les cucies del Puig de Ses Vinyes i del Puig Major.



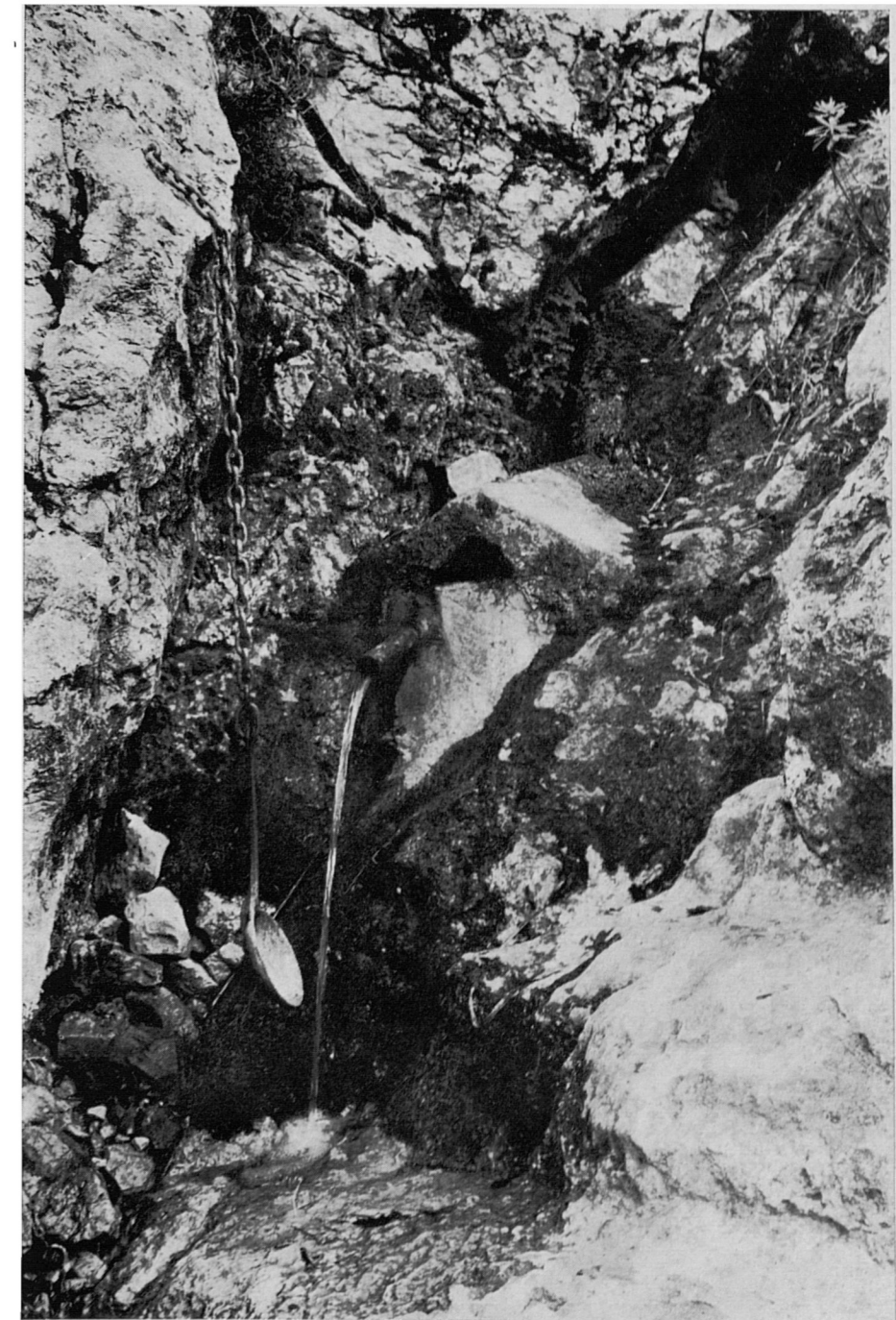


29. Seguim la marxa pel fons de la vall. En aquesta vista compareixen, a la dreta, les cases d'Almallutx, i a l'esquerra, les de S'Estret, que seran cobertes —les darreres— per l'embassament. A la seva dreta, el Puig des Castellot i, a extrema esquerra, la llarga carena del Puig de Ses Vinyes baixant cap a la bretxa del Gorg Blau.



30. No lluny de les cases de S'Estret i en el coster occidental del Puig des Castellot, fa poc més d'un any es va descobrir una edificació talayòtico-megalítica, corresponent segons es de creure, als primitius pobladors prehistòrics d'aquesta zona de l'illa. Aquesta foto l'obtinguérem durant la primera excavació. S'hi veuen unes parets de pedres assentades en tres o quatre fileres, i dues columnes polilítiques reconstruïdes "ad libitum".

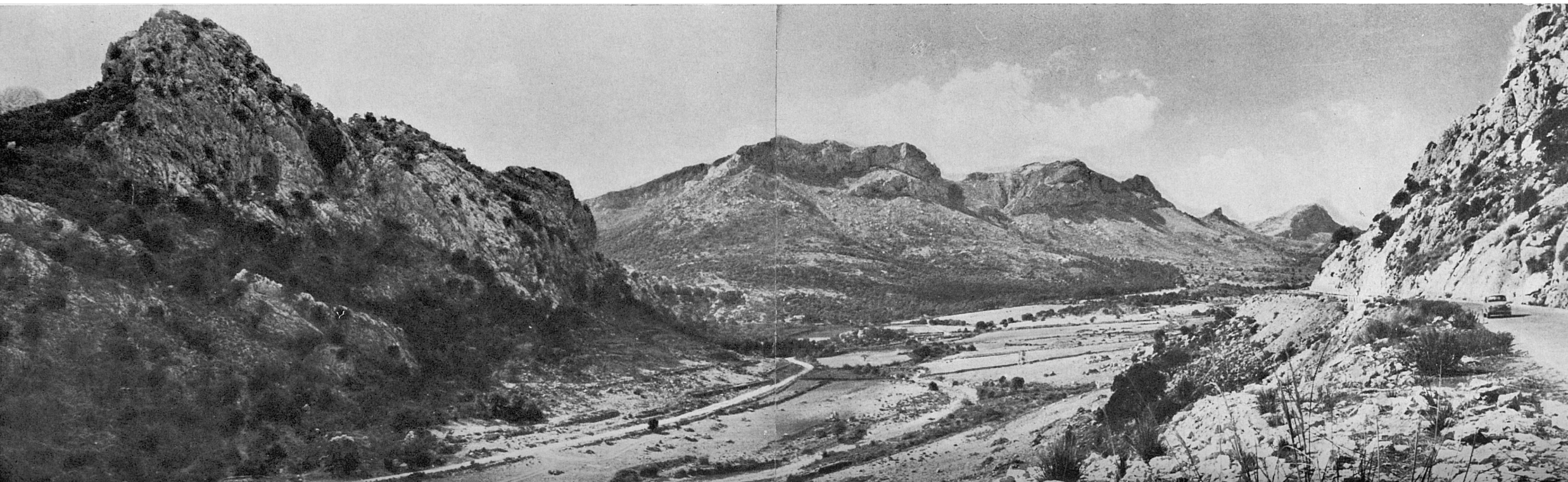
31. Un poc més enllà en direcció al Gorg Blau hi ha la Font des Poll, font antiga i tradicionalment celebrada, de l'aigua de la qual —la casa està situada sintomàticament molt prop—, es serviren tal volta i begueren els misteriosos habitants de la prehistòrica edificació de la fotografia anterior. Aferrat a la roca, un culleró per beure, similar als que hem trobat en altres fonts de la muntanya.

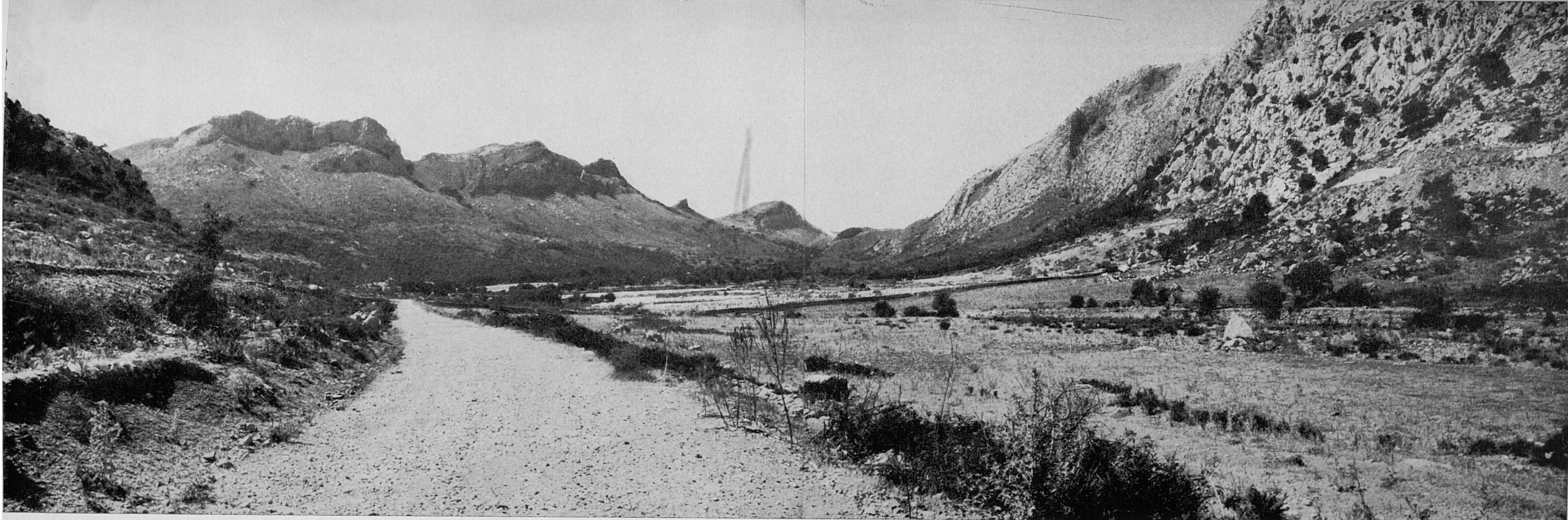






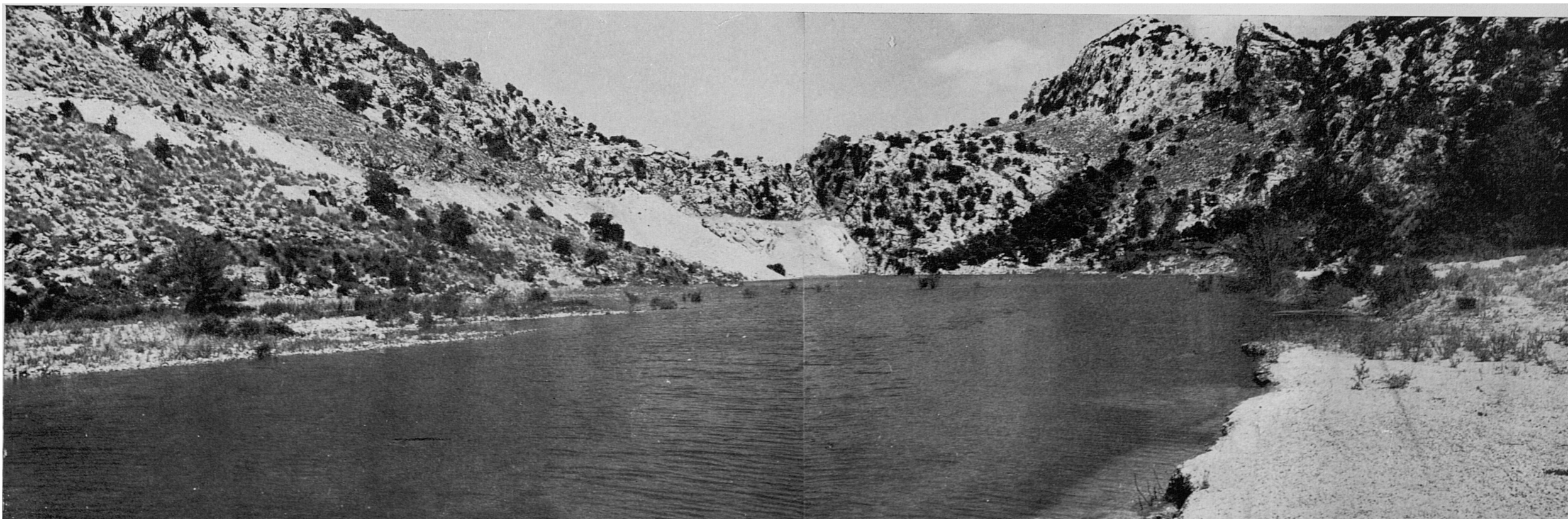
32. Vista de les cases de S'Estret, que ha hagut de col·locar-se aquí per exigències presa des de la nova carretera. A mà esquerra el Puig des Castellot. En el centre els Tossals i el Frontal d'Almallutx.  
33. Nova vista de la depressió d'Almallutx, que serà tapada per l'embassament, del muntatge.





34. De bell nou en el fons de la vall, aquesta retrospectiva deixa veure els accidents abans esmentats i, a la dreta, costers del Puig de Ses Vinyes.

35. En direcció contrària, la vista mostra l'embassament aconseguit per GESA, i la bretxa del Gorg Blau.





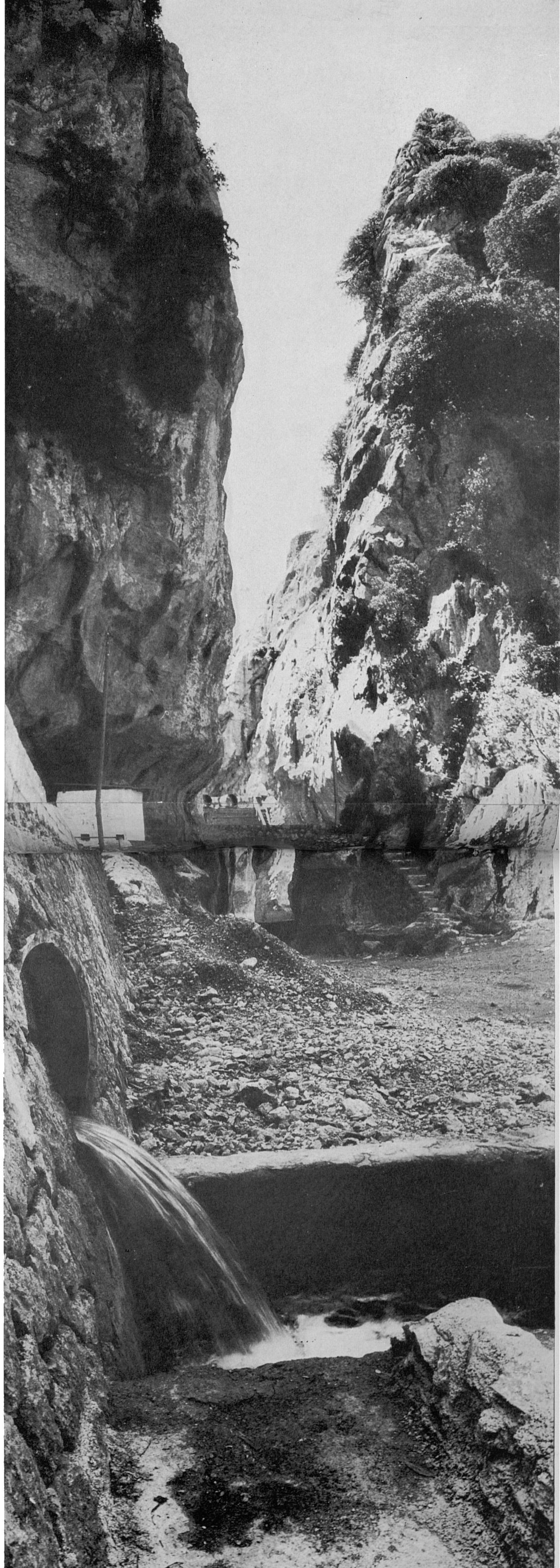
36-37 I aquestes  
altres fotos mos-  
tren aquell embas-  
sament, preses res-  
pectivament des de  
la nova carretera, i  
de damunt la prò-  
pia presa.

38. El mateix embassament en vista presa també des de la carretera, en direcció a la bretxa del Gorg Blau.

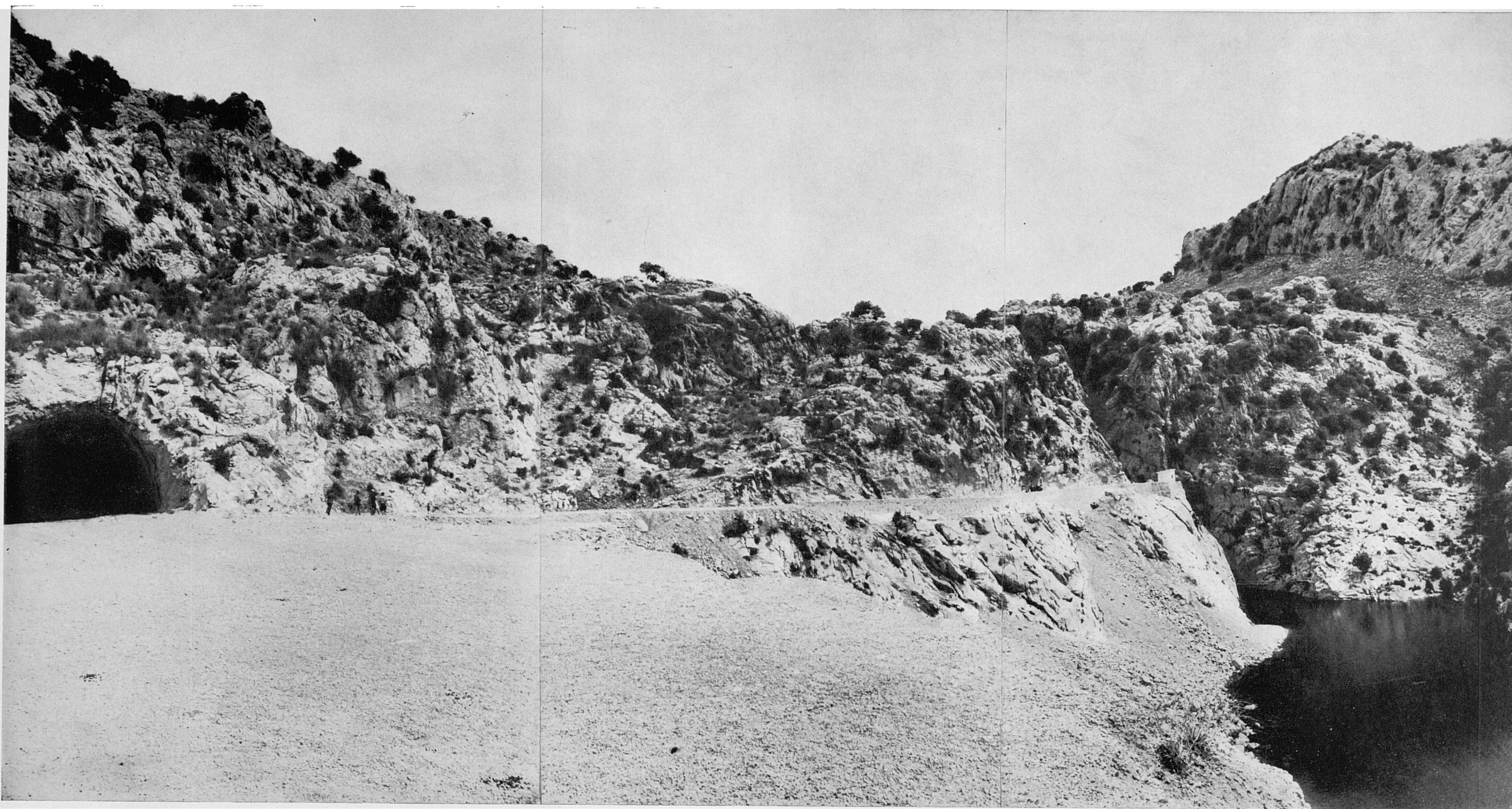




39. Aquesta és una atrevida vista de la bretxa del Gorg Blau i de l'estret que fa fins a Turixant, presa des dalt de l'espadat damunt la presa i embassament de GESA. S'hi veu encara el vell pontarró, que en la nostra darrera visita al lloc, fa un parell de setmanes, ja havia estat eliminat.

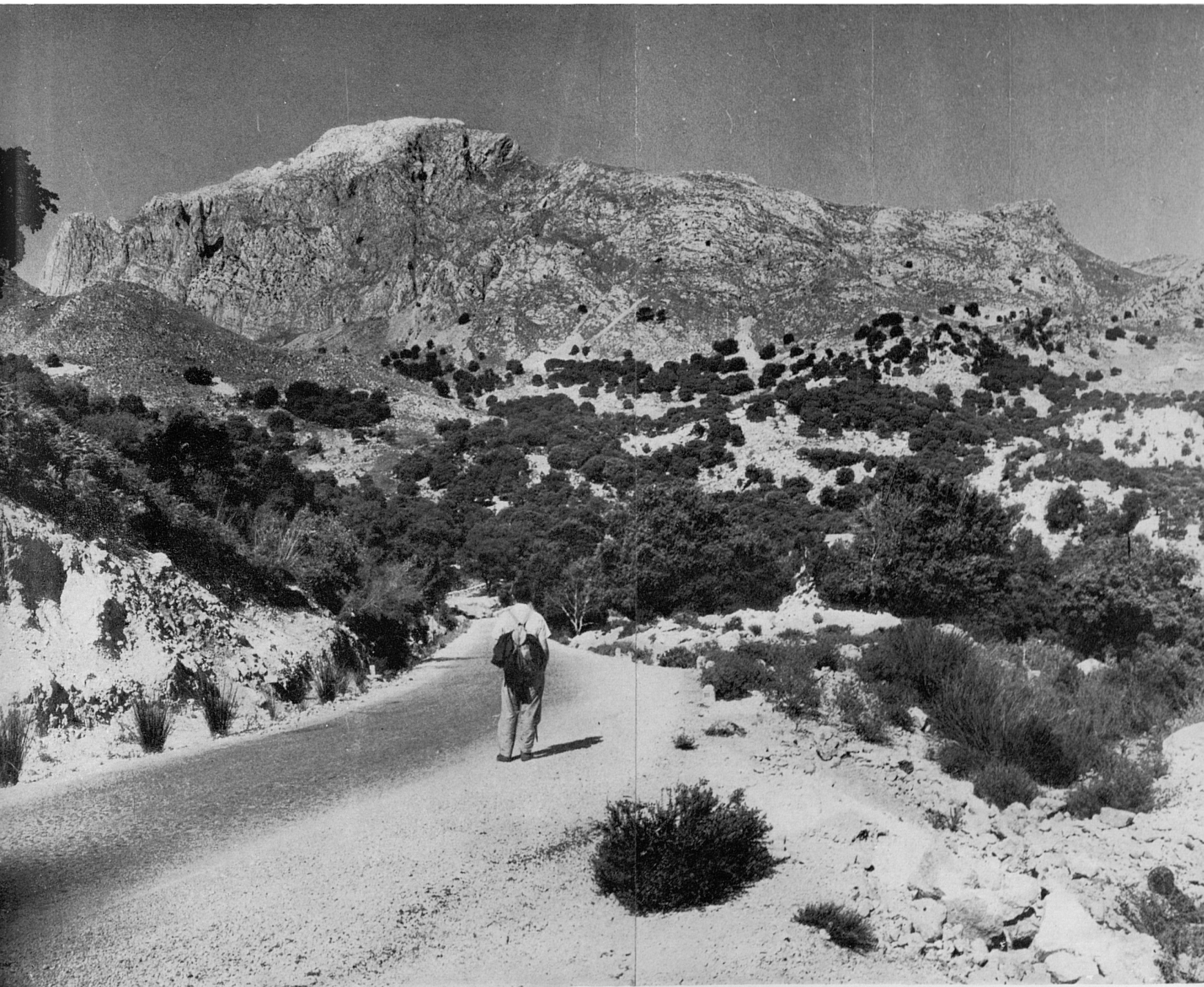
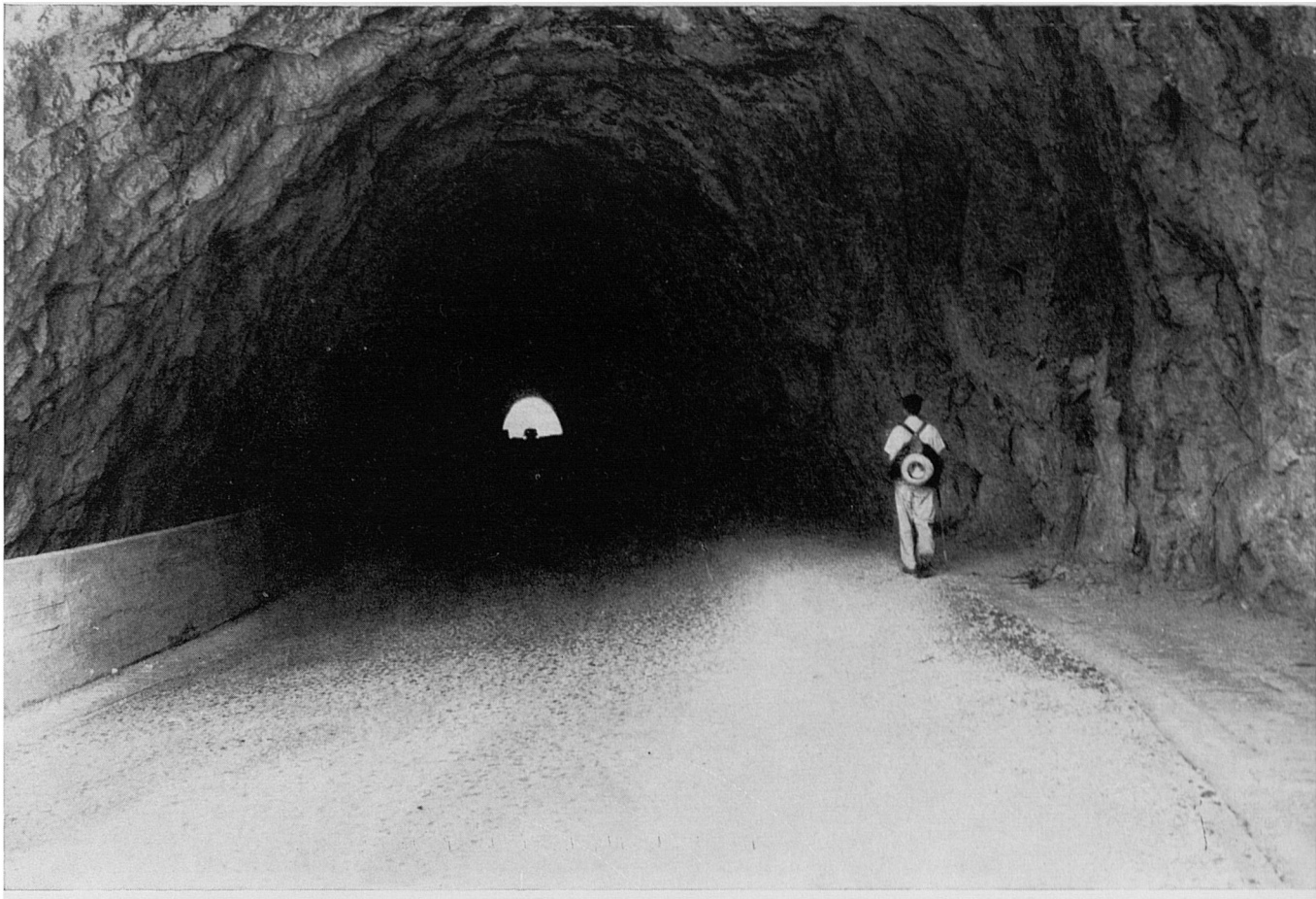


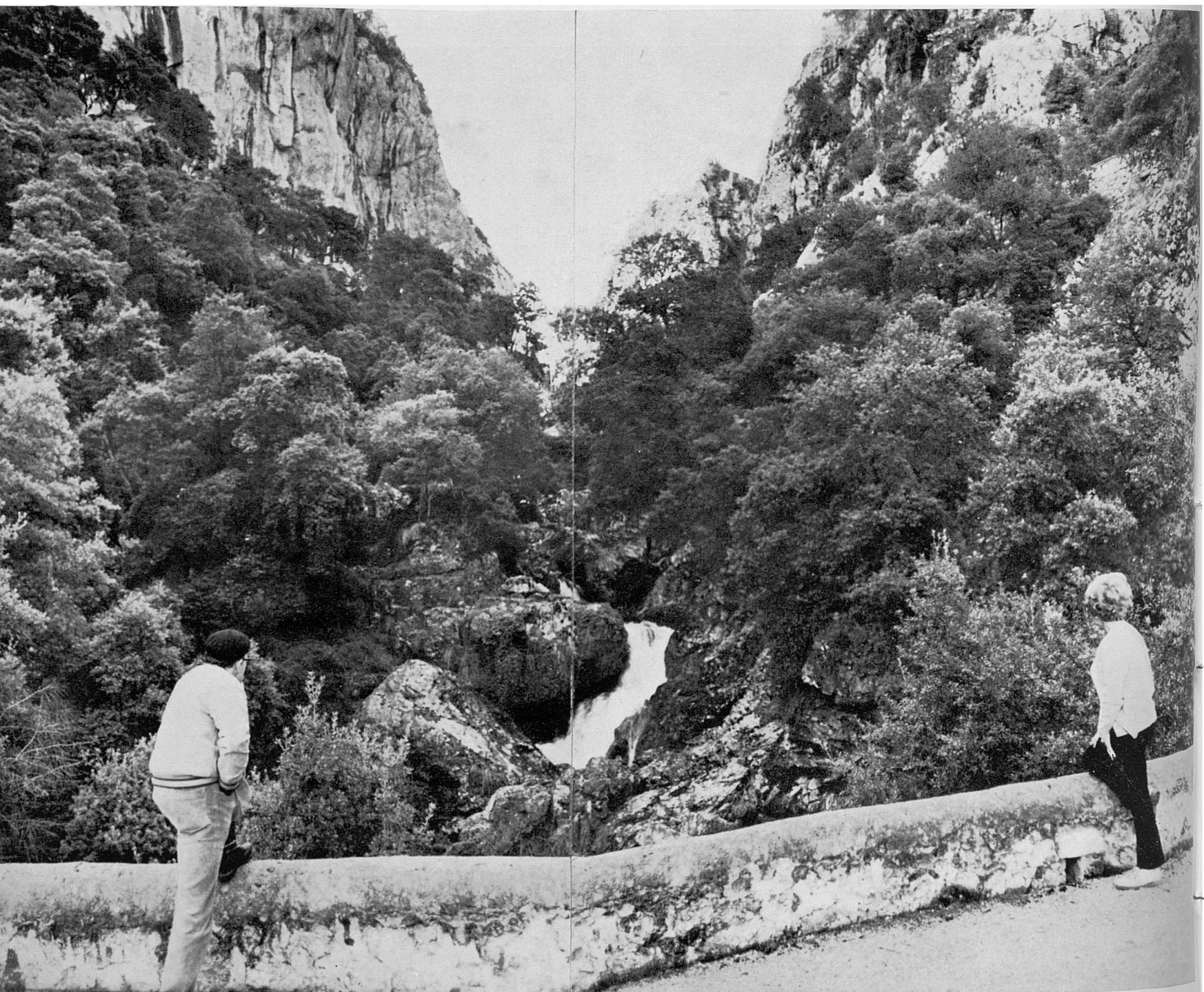
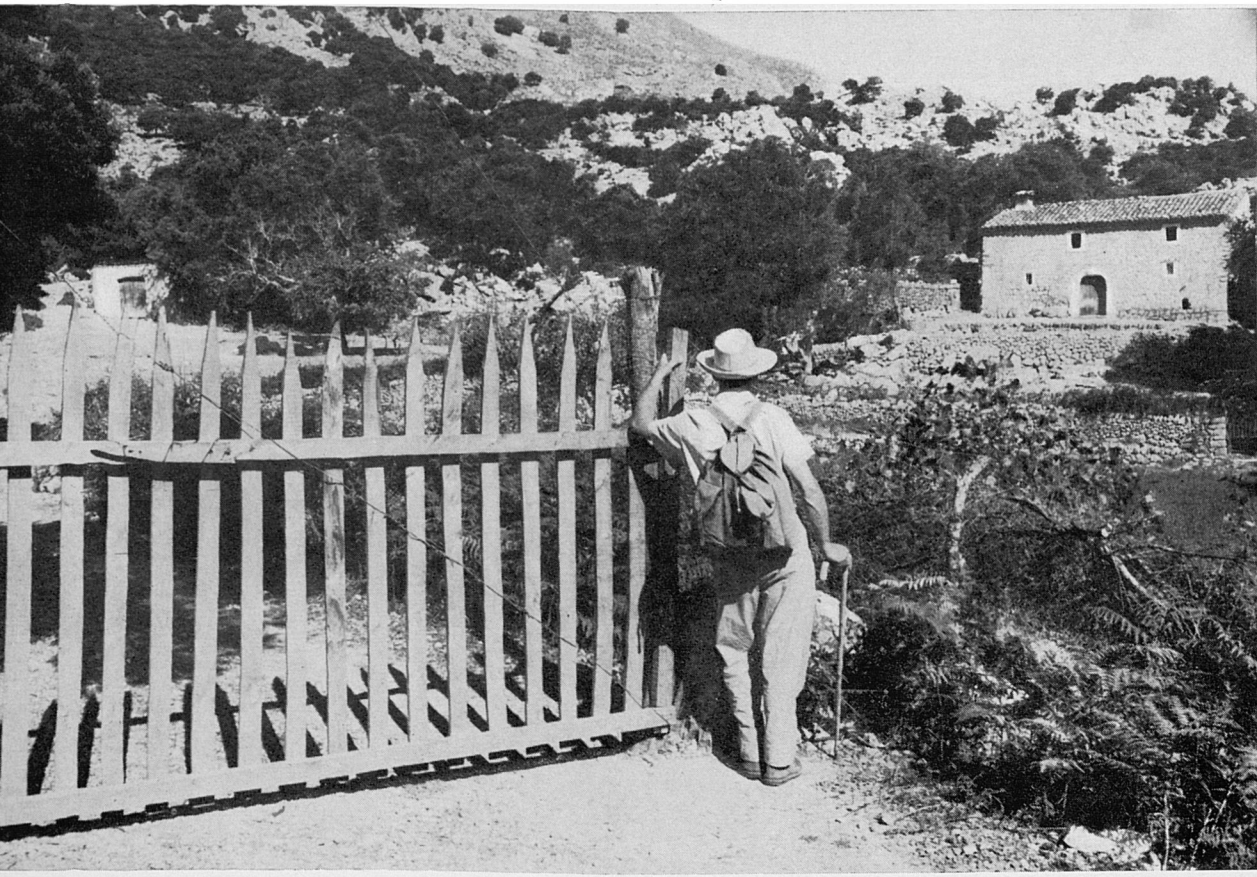
40. Nova vista d'indrets ja oferits abans, una volta acabat l'embassament de GESA. Compari's aquesta foto amb la dels núm. 4-5, i amb altres incloses en el fascicle núm. 7 de les Rutes, dedicat a la carretera de La Calobra.



41. Per la construcció de l'embassament del Gorg Blau era necessari fer anar la carretera de Sóller per indrets distints d'aquells. Per això es va fer una petita volta cap a les rústiques i velles cases de Turixant de Dalt, i es perforà un extrem septentrional de la serra del Puig de Ses Vinyes amb un túnel, la boca del qual, per la part d'Almallutx, es pot veure aquí, immediata a la bretxa del Gorg Blau.

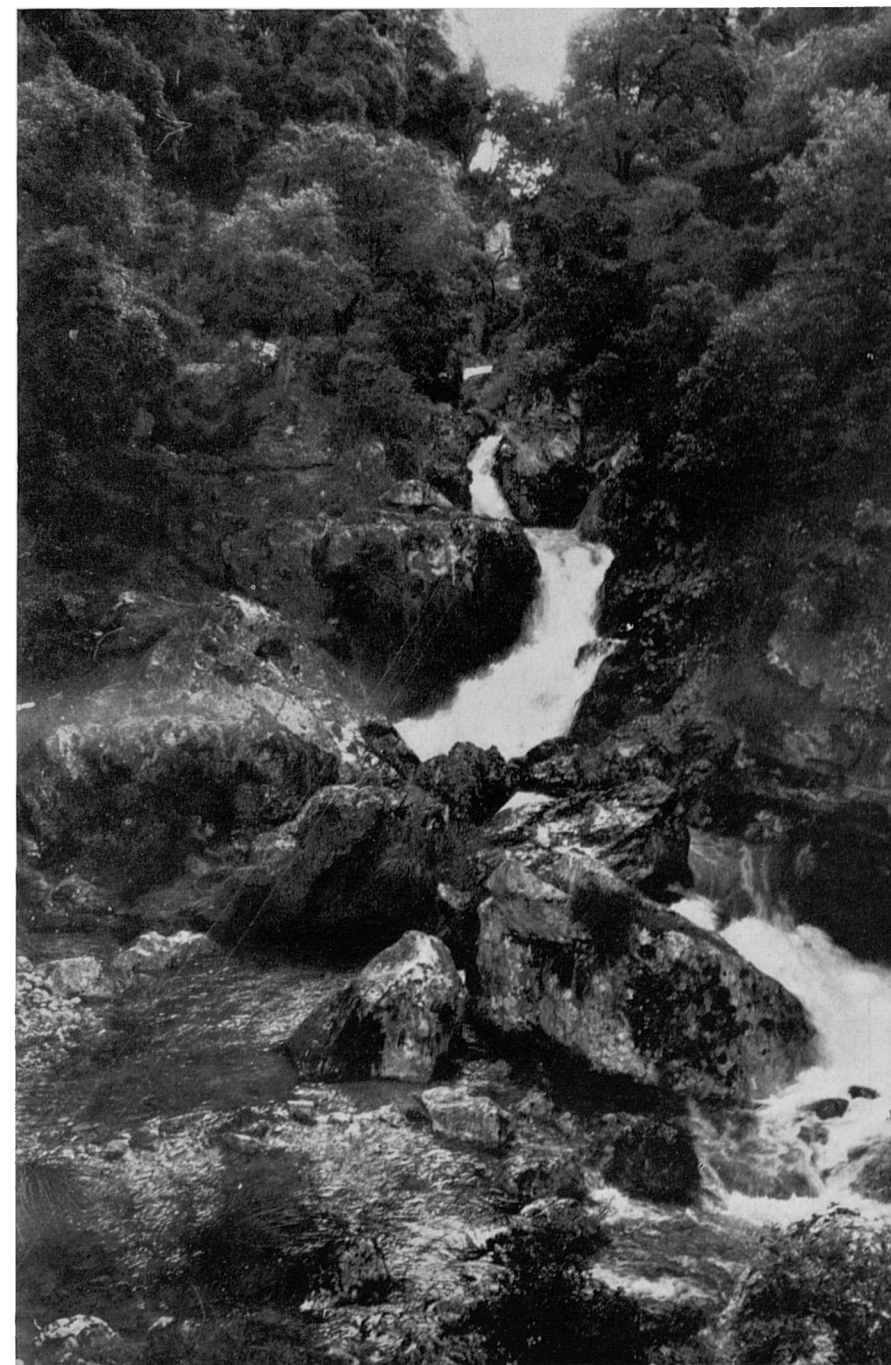
42-43. Per aquest túnel seguim la marxa, ja que per dins el Gorg no hi ha possibilitat de pas, i, a la sortida, ens enfrontam amb la cara i costers orientals del Puig Major.





44. Vora un revolt de la nova carretera hi ha les cases de Turixant de Dalt. La carretera xapa l'hort de la possessió.

45-46. Ens tornam a trobar sobre el torrent del Gorg Blau, en el pontarró per on la carretera salva el barranc. Aquest és l'aspecte del torrent des d'allà, a l'estimar-se cap a les fondalades de Turixant de Baix, al sortir de l'estret del Gorg Blau.







47. Presa des del mateix pontet en direcció contrària, aquesta foto mostra el torrent a l'endinsar-se en la barrancada, tapada aquí per l'espessa fronda de les alzines. Les cases de Turixant de Baix compareixen a la dreta i, per l'esquerre, angle superior, sobresurt l'esquerpa moleta de Ca'ls Reis i el seu Cingle des Pi.



48. La fotografia menor, presa des del mateix punt amb teleobjectiu, mostra les cases de Turixant de Baix, molt prop de la carretera.

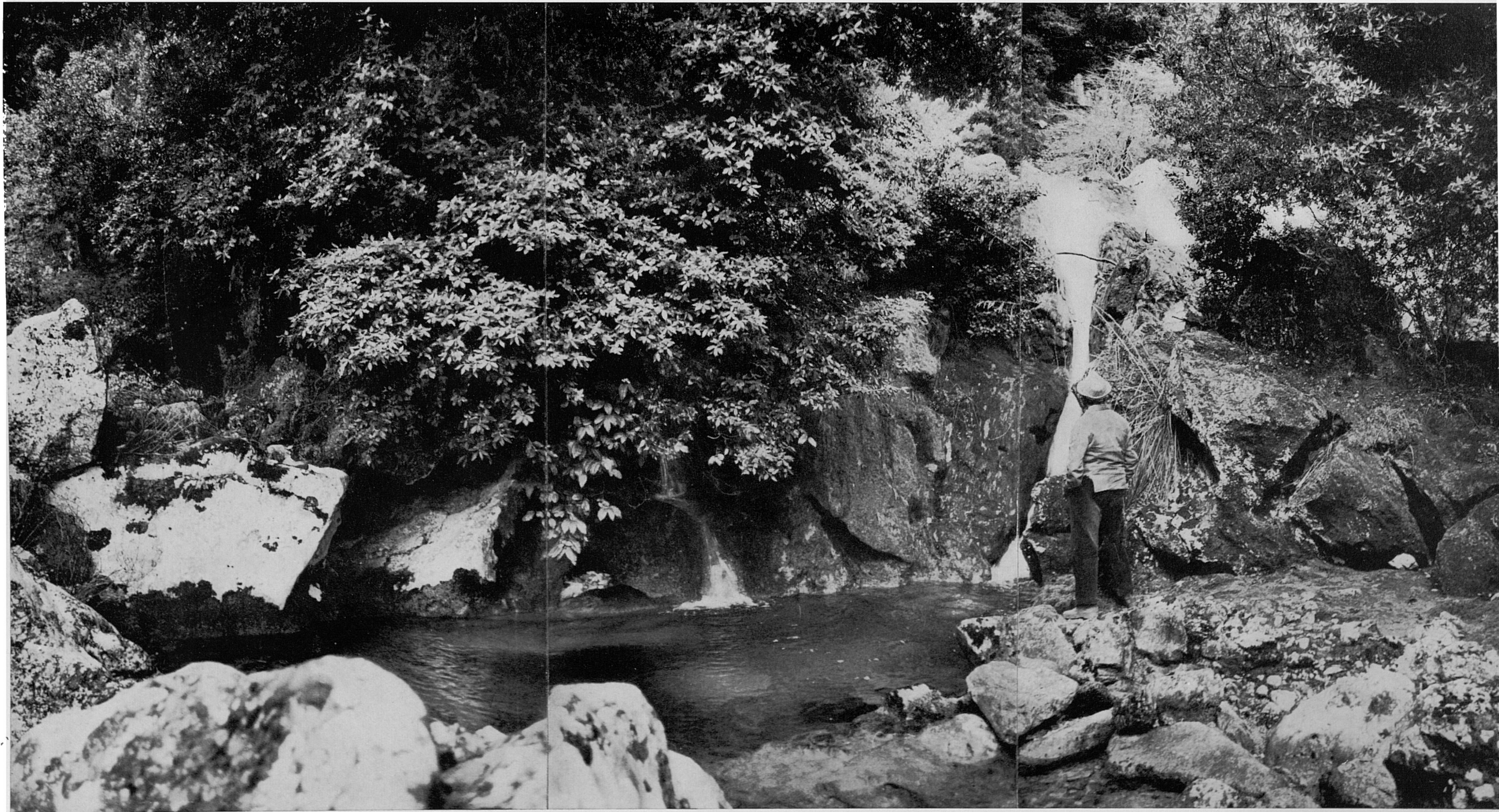
49. Vista de les cases de Turixant de Baix sobre el fons llunyà del Puig Major. A l'esquerra, amunt, l'aqüeducte que duia l'aigua des del Gorg Blau a la centraleta elèctrica.





50. Aquesta altra vista, també de les cases de Turixant de Baix, les mostra sobre el fons de la bretxa de sortida del Torrent del Gorg Blau, a l'extrem, barranc avall.

51. Més avall del pontet que travessa la carretera (foto 45) el Torrent del Gorg Blau, quan du aigua abastament, crea per aquelles accidentades fondàries belles estampes i atratívolos racons, entre l'espessa fronda de l'alzinar. Adés engorgant tranquilament l'aigua en suggestius i deliciosos bassals...





52. ...adés precipitant-se en vistoses cascades, difícilment imaginables i rarament sorpreses en la nostra illa.

un cop travessada la Fosca, unir-se a S'Entreforc amb el Torrent de Lluc o d'Albarca. Des d'allà, units ja els dos torrents, baixen fins a la mar amb el nom de Torrent de Pareis.

El Torrent del Gorg Blau que descrivim en aquesta Ruta i en la següent, no és una "ruta" per esser practicada, sia perquè el seu recorregut, des de la seva iniciació vora el Pla de Cúber —que en total no arribarà al sis quilòmetres—, potser no tempti a ningú en la seva primera meitat fins al Gorg Blau; sia també perquè des d'allà fins a S'Entreforc, en la segona meitat, segueix un curs tan esquerp, que creim que a molts pocs se'ls ocorrerà de recórrer-lo totalment o en part; ni tampoc volem la responsabilitat de recomanar-lo a ningú.

No obstant, nosaltres l'hem recorregut així com hem pogut, no el grup habitual, que no s'hi hauria arriscat, sinó acompanyats per elements amb millor preparació. Així és com l'oferim en aquests dos fascicles de Rutes, a fi que sia coneguda, al menys en fotografia, aquesta part de la nostra illa, i es sàpiga que a Mallorca existeix això: un sector geològic de tals característiques i gradiositat, que amb raó l'illa es pot sentir orgullosa de posseir-lo.

Ens referim amb això, deixant apart el Torrent de Pareis, que tingürem la satisfacció de descriure en els fascicles 15-16, al tros del Torrent del Gorg Blau entre el Cingle des Pi i S'Entreforc, on es troba la famosa Fosca, mai no petjada abans, que se sàpiga, per ningú, fins que fa poc fou audaçment conquistada, i després tornada a trepitjar unes quantes vegades per certs grups coneguts i arriscats. Ens consta que hi ha qui desitja repetir l'aventura. Per part nostra, la considerem empresa molt atrevida, i creim que, encara que fins ara les diverses intencions han sortit bé, és molt possible que Sa Fosca es cobri qualque factura amb vides o accidents greus. Però tot això és aquí avançant aconeximents; ja tindrem ocasió de tractar novament del tema en el seu lloc, i relatar les circumstàncies de la conquesta del difícil paratge.

Com queda dit, el Torrent del Gorg Blau, que molt bé podria haver-se dit Torrent d'Amallutx, ja que en aquesta antigüíssima i famosa possessió es troba el sector d'origen, prengué nom del portentós paratge —ja desaparegut— que travessaven les aigües a l'arribar a la bretxa de S'Estret. Fins allà el torrent corre per paratges suaus, al llarg de la depressió d'Almallutx; a partir del Gorg Blau, però, inicia la segona meitat del seu recorregut seguint un curs extremadament aspre, accidentat i terrible, per més que d'aspecte grandios i solemne.

Nosaltres no hem estat a temps a conèixer la meravella del Gorg Blau, puix que quan el poguérem veure per primera vegada la mà de l'home ja havia començat a destruir-lo, conseguint de fer desaparèixer en pocs anys —no més dels que compta el segle— una obra portentosa, que la naturalesa havia trigat milions d'anys per arribar-la a formar.

Segons és sabut, la primera causa que contribuï a la desaparició del Gorg Blau fou la instal·lació de la central elèctrica de Turixant de Baix. L'obra fou concebuda i realitzada per un amo de Massanella, l'amo Antoni Bibiloni, en 1902. Una rudimentària línia de conducció elèctrica —de la qual queden encara en peu alguns pals— sortia en direcció Sud per darrere les cases d'Almallutx, duia la corrent a Massanella, així com a Mancor, Selva i Caimari, que foren d'aquesta manera els primers pobles de l'illa que tingueren electricitat. L'actual senyor de Massanella ens ha informat de que la fàbrica de Turixant fou adquirida en 1915 per la companyia Gas i Electricitat, i que seguí produint corrent fins després de la guerra civil espanyola de 1936-39.

La turbina era moguda per un salt d'aigua entubat, que mostren les fotos 12-13, aigua que era primerament embassada vora el mateix Gorg Blau en el safareig de la foto 10. La presa d'aquest safareig, no tan sols retingué l'aigua, sinó que aturà al mateix temps tot el material d'arrossegament aluvional que, procedent de la depressió d'Almallutx, s'arrossega normalment fins a l'Entreforc; materials, grava i pedruscall, que cegaren el gorg i el llit del torrent, fins al punt de fer desaparèixer el pregon bassal blau.

Més tard, es va fer passar per allà un tros de carretera, desviació de la de Sa Calobra a Söller, perforant el penya-segat del Gorg Blau amb un túnel, i replenant de bell nou per tal d'obrir camí, a banda i banda de la bretxa. Quedà encara el rústec pontarró, així com un tros de camí que vorejava per dins la bretxa la paret espadada, penjat sobre el que fou famós gorg, ja desaparegut aleshores. Aquest camí estava ja arruïnat a l'entrada de la bretxa per la part d'Almallutx, i fou en aquest estat que nosaltres férem la coneixença de l'assenyalat paratge.

Més envant, ja en els nostres dies, l'empresa paraestatal GESA (Gas y Electricidad S.A.) amb el seu conegut projecte de construir embassaments en alguns sectors de la serra mallorquina, amb vistes a la producció d'energia elèctrica, inicià les obres del pantà pilot del Gorg Blau. Es va buidar el gorg per assentar el mur de la presa, i s'hi feren altres obres, com es mostra en algunes de les fotos d'aquest fascicle. Amb tot això, el que quedava del Gorg Blau rebé el cop de gràcia.

El projecte de GESA fou abandonat en flor al cap de poc temps. I la idea de transformar en pantà la depressió d'Almallutx i el Pla de Cúber, fou heretada i aprofitada per la Ciutat de Palma, aquest pic en vistes a l'abastament d'aigua de la pròpia capital i altres ciutats de l'illa. Això ha duit a la iniciació de noves obres en el Gorg Blau. En la nostra visita de fa poques setmanes, hem pogut veure que s'està procedint a desfer la presa de GESA i a nous desmunts en els espadats de la bretxa, per assentar un nou mur de contenció.

I per més que reconeixem la urgent necessitat d'aigua potable que ha de passar l'illa en terme no llunyà, i la bona intenció de qui es preocupa de resoldre el problema, no hem pogut veure sense tristesa que del Gorg Blau i del seu meravellós paratge ja no en queda res, absolutament res.

Ens consta que el Gorg Blau ha gaudit d'una merescuda fama, que traspasà inclús els límits de l'illa. Per la nostra part, teniem notícia de la seva meravellosa bellesa abans i tot d'arribar a Mallorca, en la nostra vida d'infant en un lloc veí del planell castellà com és el nostre indret, de naixença. Conservam des de llavors la vella fotografia, que reproduïm aquí, i en recordam una altra encara més suggestiva, que no hem pogut localitzar després enlloc, malgrat haver tractat de conseguir-la per diversos conductes.

Com hem dit, l'agonia del Gorg Blau començà a principis de segle, amb la construcció de la central elèctrica. Fins allavors, situat en un paratge no fàcilment assequible i molt poc transitat com eren els seus voltants del Puig Major, conservà el salvatge i al mateix temps encantador aspecte amb què ha estat descrit en ocasions. Així en parla el català Joan Cortada en el seu "Viaje a la Isla de Mallorca en el estío de 1845":

"Desde Lluch hasta el *Gorch Blau* que dista dos horas, el camino es un frondosísimo bosque de encinas. A mitad de este trecho y en una encina que está a la derecha de la senda hay clavadas tres crucecitas, que recuerdan la desgracia de tres hombres a quienes mató un rayo en la mañana del día de San Lorenzo de 1833. Al fin de ese bosque y en paraje ya bastante hondo las enormes montañas de peña viva y enteramente pelada que se levantan a los dos lados van acercándose hasta formar una angostura que llega a tener sólo seis palmas. Allí se encuentra uno cual metido en un callejón entre dos inmensas torres perpendiculares y de una magnitud espantosa. Desciendo de la parte opuesta al camino que se lleva un arroyo que en ese sitio forma un largo, estrecho, tortuoso y profundo depósito de agua purísima, y que, como recibe la luz perpendicular y encajonada, toma un color azul vivo, que es causa de que se le haya dado el nombre de *Gorch Blau*, o sea charco azul. Se atraviesa el charco por un angosto puente, y es en verdad un punto de vista admirable y del que es muy difícil hallar una copia. Si estuviera en otro país que no fuese España, se habrían sacado de él mil vistas, y andaría en estampas de todos tamaños. Esta angostura es la puerta de un país enteramente distinto, de suerte que no parece sino que la naturaleza la ha puesto allí para indicar al viajero que va a pasar a una tierra nueva".

Quina impressió més pessimista la de Cortada! Llástima que es morís sense saber que el Gorg Blau sí que ha estat fotografiat de tant en tant. Prou sortat es podia considerar d'haver estat a temps de contemplar-lo en el seu virginal i primigeni estat; perquè, si arriba a néixer uns quants anys més tard...

També Costa i Llobera, el príncep de la lírica mallorquina, sembla que fou a temps de conèixer intacte el solitari paratge, la bellesa del qual li inspirà les següents estrofes, datades el maig de 1900:

## EL GORG BLAU

Adéu, tristor encastellada  
del Pla de Cúber, i Almallutx!...  
Seguint arreu l'aigua que fuig  
d'aqueixa terra desolada,  
sorprén mos ulls la portalada  
d'un Paradís...  
L'aigua s'atura a son encís,  
i com que diga: *reposau!*  
—Dolça és la calma del Gorg Blau!

Les colossals penyes bessones,  
formant un freu meravellós,  
sols deixen caure un raig dubtós  
sobre l'estany pur i sense ones.  
D'encantament blavors pregones,  
com un safir,  
aquest estany fan resplandir,  
i com que diguen: *somniau!*  
—Dolç és el somni del Gorg Blau!

L'antic camí tot solitari  
voreja l'aigua, recobert  
baix del penyal, i sembla obert  
per un exèrcit llegendari...  
Passant del Gorg al mur contrari  
pel rústec pont,  
somriu la coma de la font  
com un idili tot suau.  
—Dolç és l'oasi del Gorg Blau!

Sortint del Gorg, per entre molsa,  
ramatges, heures i ramells,  
l'aigua jugant fa amb els aucells,  
seguit, seguit, música dolça  
La neta escuma que ella espolsa  
singlota o riu?  
Al qui l'escolta pensatiu  
com que li diga: *meditau!*  
—Dolça es la parla del Gorg Blau!

Per entre flors, per entre espines,  
lo que era estany es fa torrent,  
i avall, endins, es va perdent  
per un rocam com en ruïnes...  
No hi troba ja murta ni alzines,  
molsa ni flors,  
quan allà baix, desfeta en plors,  
dins la gran *Fosca* l'aigua cau...  
Ai! com la vida és el Gorg Blau!

Del Gorg Blau ja no se'n conserva més que el record, i a aquest record contribuïran tant els testimonis literaris que inspirà, i els pocs documents gràfics que existeixen; a augmentar els quals venim a contribuir amb les fotografies que oferim aquí, malgrat que hagin estat preses un poc tard, quan la desaparició del Gorg Blau estava ja mig consumada. A ella han contribuït, cada una amb la seva part corresponent, la fabriqueta elèctrica de Turixant, que de tan poc serví; el tros de carretera que es feu passar per aquell indret i el mateix túnel, que de res no va servir; les obres i la presa de GESA que, mort el projecte tot just de nat, s'està desfent a mig construir; i ara darrerament, les obres iniciades de la nova presa amb el conegut projecte de construcció d'un pantà per abastament d'aigua, que...

\* \* \*

A la depressió d'Almallutx conflueixen les impluvacions d'extensos costers, que són principalment els sudests del Puig de Ses Vinyes i part dels septentrionals del massís dels Tossals, i altres nordoccidentals del mateix massís i els oposats del Puig d'En Galileu i Mola de Son Macip, que hi arriben de darrere les cases d'Almallutx i S'Estret. Com a caudal con-

tinu aportat a aquesta depressió i al futur ambassament, hi ha els més o manco considerables de la Font des Noguier, vora mateix de la carretera, prop del Pla de Cúber; les fonts Des Fonoll i de Ses Mosqueres, en el barranc de S'Arreplegada, a espalles de les cases d'Almallutx; la Font de la Roca, entre aquelles cases i les de S'Estret; i la Font des Poll, que quedarà coberta pel nivell de l'embassament, no lluny de la pròpia presa. Hi ha encara una sisena font ocasional, de la qual ens han parlat, però que no hem tingut ocasió de veure mai: és la Font des Tro, anomenada així perquè no brolla mes que en cas de gran tempesta i pluja. Se'ns diu que es troba en el coster del Puig de Ses Vinyes, molt prop del nou túnel i el terraplè de la carretera més amunt del pantà. La raó d'aquesta font repentina estaria en l'arreglada d'un fort deposit aluvional en el mateix Puig de Ses Vinyes, amb escapada tumultuosa per qualque conducte o esclatxa subterrànea, de les que han d'existir per força, donada la configuració eminentment kàrstica d'aquells terrenys calissos. Quelcom semblant al que passa amb les anomenades Fonts Ufanes a Gabellí, prop de Campanet, que esperam de poder fotografiar a l'ocasió.

\* \* \*

Bona part de les fotografies d'aquest fascicle, i també del següent, foren preses ocasionalment i en temps molt distints —amb diferència inclús d'anys— i sense obeir a un pla premeditat, cosa que ha fet molt difícil la seva ordenació en una il·lació lògica, i muntar el número tal i com finalment hem conseguit. Valga tot com a disculpa, així com la consideració de que algunes de les fotos han passat ja a ser històriques, i per altres, donada la dificultat de poder contemplar al natural els paratges que descriuen, bé val la pena el treball que costà de conseguir-les.

I si qualcú pensà que, sobretot en la segona part, la descripció d'un recorregut tan esquerp com el del Torrent del Gorg Blau, té escàs interès, pensi també que no estam d'acord amb ell. I que ens sentim orgullosos d'haver-la duit a efecte, ni que sia en forma tan imperfecta en la darrera part, car mai no ens atrevirem a fer-ho pel fons del propi Torrent i travessant Sa Fosca.

NOTA. — Per una millor comprensió d'aquests fascicles 38 i 39, suggerim que es tornin a veure els seus complementaris núm. 15 i 16 de les Rutes, amb les respectives introduccions, dedicats al Torrent de Pareis.

#### RUTES PUBLICADES

- 1.—Pollença - Castell del Rei. (Edició en mallorquí exhaurida).
- 2.—Port de Sóller - Balitx d'Amunt - Sóller (Pel Pas de S'Heura).
- 3.—Lluc pel camí vell de Selva.
- 4.—Valldemossa - Sa Gubia. (Per Pastoritx i Muntanya).
- 5.—Lluc - Torrent dels Boverons - Lluc. (Pel Pas de Sa Mata).
- 6.—Mortitx - Cova de Ses Bruixes - Mortitx. (Edició en mallorquí exhaurida).
- 7.—La Carretera a la Calobra. (Per Selva i Caimari). (Edició en mallorquí exhaurida).
- 8.—Sant Jordi - Puig de Galdent - Sant Jordi. (Per la Vall de Punxuat).
- 9.—Solleric - Puig d'Amós - Solleric. (Per Comasema).
- 10.—Establiments - Pouet de Sobremunt - Establiments. (Per Sarrià i Bunyolí).
- 11.—Pollença - Puig de Ca - Pollença. (Per Es pujol i Fartàritx des Racó).
- 12.—Santa Maria del Camí - Avenc de Coanegra. (Pel Torrent del Freu).
- 13.—Mortitx - La Malé. (Per Pedruixella i Ariant).
- 14.—Castell d'Alaró.
- 15.—Torrent de Pareis. I) Escorca - L'Entreforc i La Fosca.
- 16.—Torrent de Pareis. II) L'Entreforc - La Calobra.
- 17.—Mancor de la Vall - Massanella. (Per El Rafal i Els Tossals Vells).
- 18.—Font des Garbell.
- 19.—La Capella Blava.
- 20.—Artà - Ermita de Betlem.
- 21.—Sóller - Puig de l'Ofre. (Pel Barranc de Biniaraix).
- 22.—Orient - Serra de la Rateta - Orient. (Per Comasema i el Pas de Na Maria).
- 23.—Alaró - Talaia de Ca'ls Reis. (Pel Pas de S'Escaleta).
- 24.—Puig de Randa. (Des de Algaida, per Castellitx i Albenya).
- 25.—La Trapa. (Des de S'Arracó, per Ses Basses i el Cap Fabioler).
- 26.—Torre de Lluc.
- 27.—Morro de Sa Vaca.
- 28.—Volta del Puig Roig.
- 29.—Puig de Bonany (Des de Petra).
- 30.—Torrent d'Almadrà.
- 31.—Pollença - Cales Castell i Sant Vicenç (Pel Pas dels Pescadors).
- 32.—Lluc - Sa Coma (Per Ses Figueroles i el Portell del Vent).
- 33.—Puig de N'Alí. (Des de Caimari per Els Horts). (Edició en mallorquí exhaurida).
- 34.—Puig de Sa Creu - Sa Mola. (Des de Caimari, per Ses Rotes i Ca'n Bajoca).
- 35.—Ses Basses de Mortitx. (Edició en mallorquí exhaurida).
- 36.—Camí vell de Pollença a Lluc.
- 37.—Lloseta - Ses Cases Noves. (Per S'Estorell i Biniatzent).
- 38.—Torrent del Gorg Blau. (I. Almallutx - Gorg Blau - Turixant).

EN PREPARACIO: algunes altres.

Depòsit Legal P. M. 164 - 1970.

Es propietat de l'autor.

Prohibida la reproducció.

© Jesús García Pastor.

Fotografies i text; revelat, ampliació, unió de les fotografies i direcció de la edició: Jesús García Pastor.

Traducció del castellà: Joan Pons i Marqués.

Gràfic de l'itinerari: Melcior Rosselló Simonet.

Imprès per Miquel Ferrer Sureda.

Grabats: Grabograf, S. A. (Madrid).

Paper estucat Limoges fabricat per Sarrió C.A.P.

Preu de venda:

90 pts.