



RUTES

AMAGADES DE MALLORCA

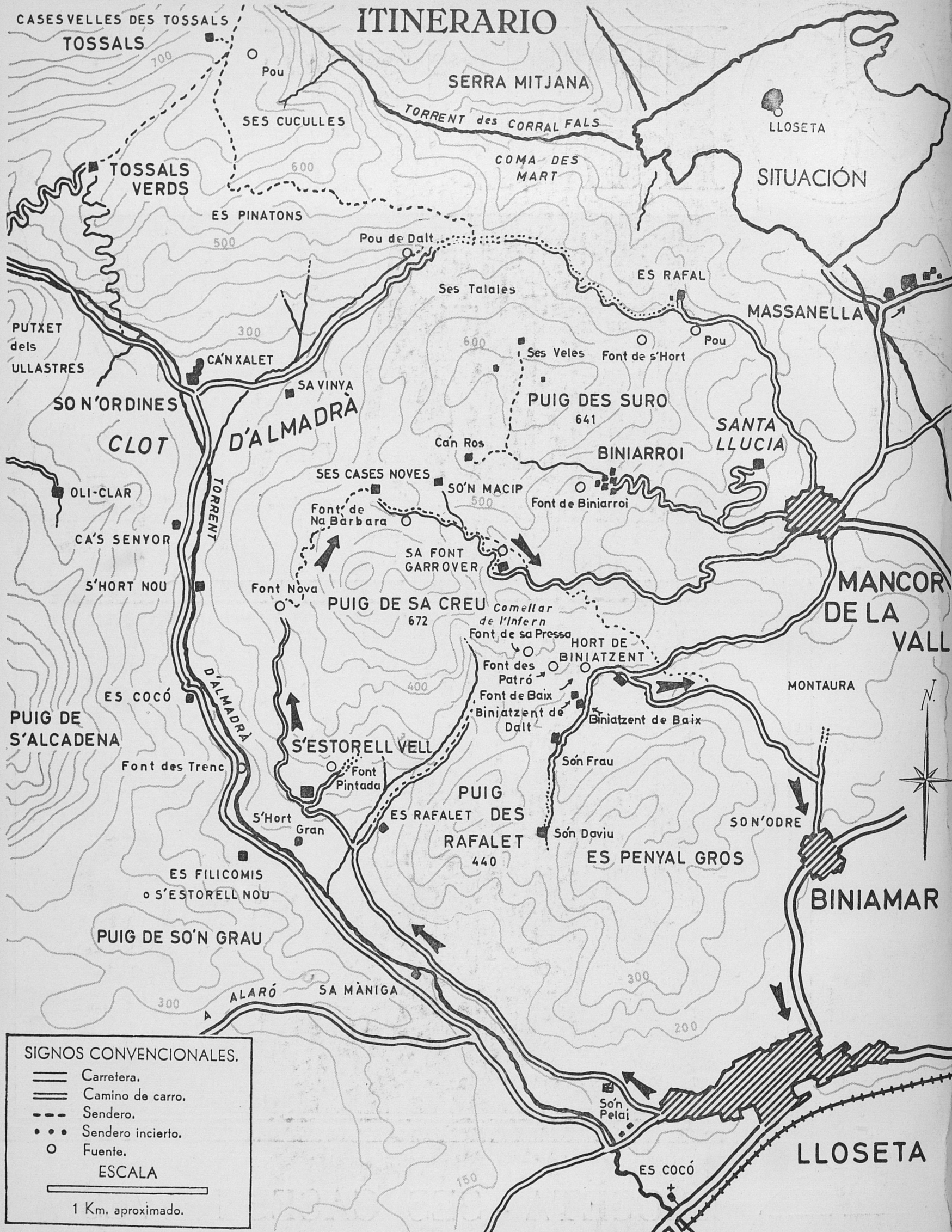


LLOSETA - SES CASES NOVES

(Per S'Estorell i Biniatzent)

37

ITINERARIO



El Puig de Sa Creu, objecte d'aquest fascicle de les Rutes, és una de les altures d'aquest nom entre les muntanyes de Mallorca.

Abans ja, en el fascicle 34 es va fer referència a un altre Puig de Sa Creu, als encontorns de Caimari, precisament no massa enfora del que aquí es descriu. I encara més envant,

(Segueix a la contracoberta posterior)



1. Són les primeres hores del matí d'un diumenge d'octubre de 1968. Som a la plaça Major de Lloseta, punt on comença el nostre itinerari. Davant tenim l'església parroquial, on es venerada la imatge de Nostra Senyora del Cocó, patrona de la vila. A mà dreta, el palau que fou dels Comtes d'Ayamans, senyors de la Baronia de Lloseta, avui, restaurat i reformat, propietat de la família March.

La imatge de N.^a S.^a del Cocó és una talla en fusta policroma d'estil romanico-bizantí, miraculosament "trobadà" allà prop, entre penyals del Torrent d'Almadrà, l'any 1233, segon és tradició.

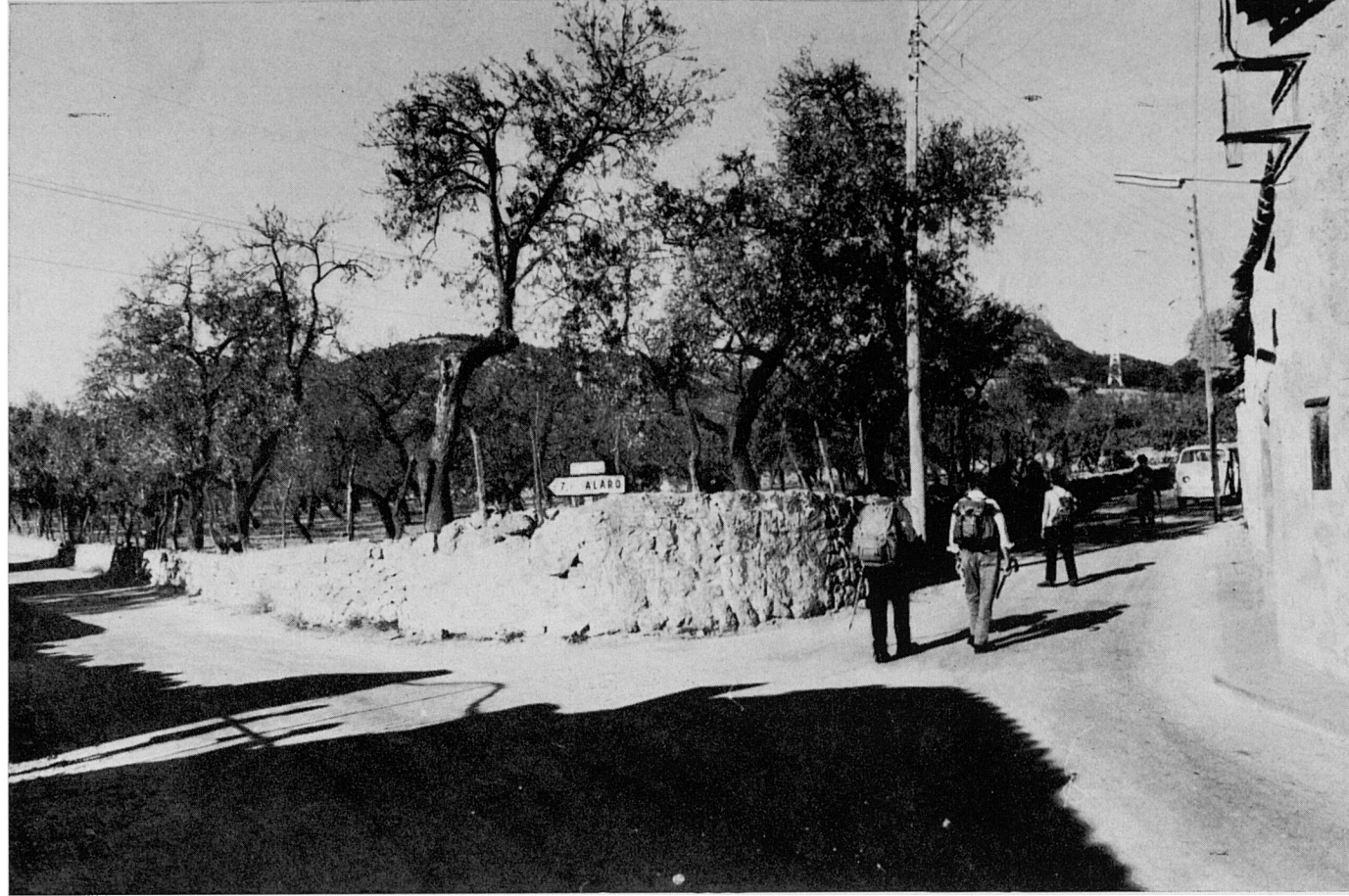
Un any abans, en 1232, Jaume el Conqueridor havia donat aquestes terres en feu a Arnau de Tugores, un dels cavallers que l'acompanyaren a la conquesta de l'illa, el qual vingué a ser com el primer senyor de Lloseta, el qual construí com annexe a la seva mansió un humil oratori, on es donàs cultes a la recent trobada imatge de Ntra. Sra. del Cocó.

Posteriorment es succeiren en el senyoriu de Lloseta diversos membres de la família Tugores, un dels quals, Miquel Lluís de Tugores, rebé en 1634, per mercè de Felip IV, el títol de Comte d'Ayamans i Baró de Lloseta.

El vell oratori del Cocó fou substituït en el segle XVIII per l'actual església parroquial, anodina edificació d'estil neoclàssic d'escàs interès arquitectònic.

2. Seguint el llarg carrer que travessa el poble en direcció Oest, sortim als afores, on s'inicien dos camins, un dels quals, el de mà esquerra, és la carretera que du a Alaró, amb una desviació tot seguit cap al Clot d'Almadrà; el de la dreta, que és el que prenim en aquesta ocasió, mena a S'Estorell Vell i segueix un poc més enllà de les arruïnades cases fins a la Font Nova.

3. Tot just deixat el poble, el camí passa vora les cases de Son Pelai...

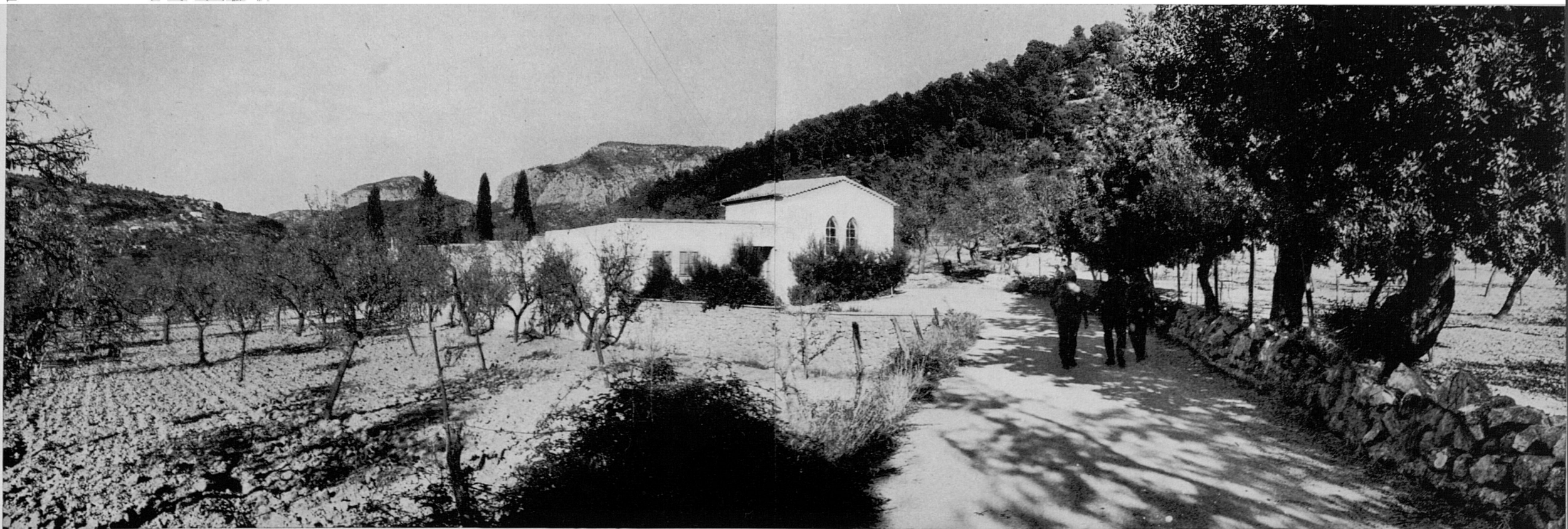
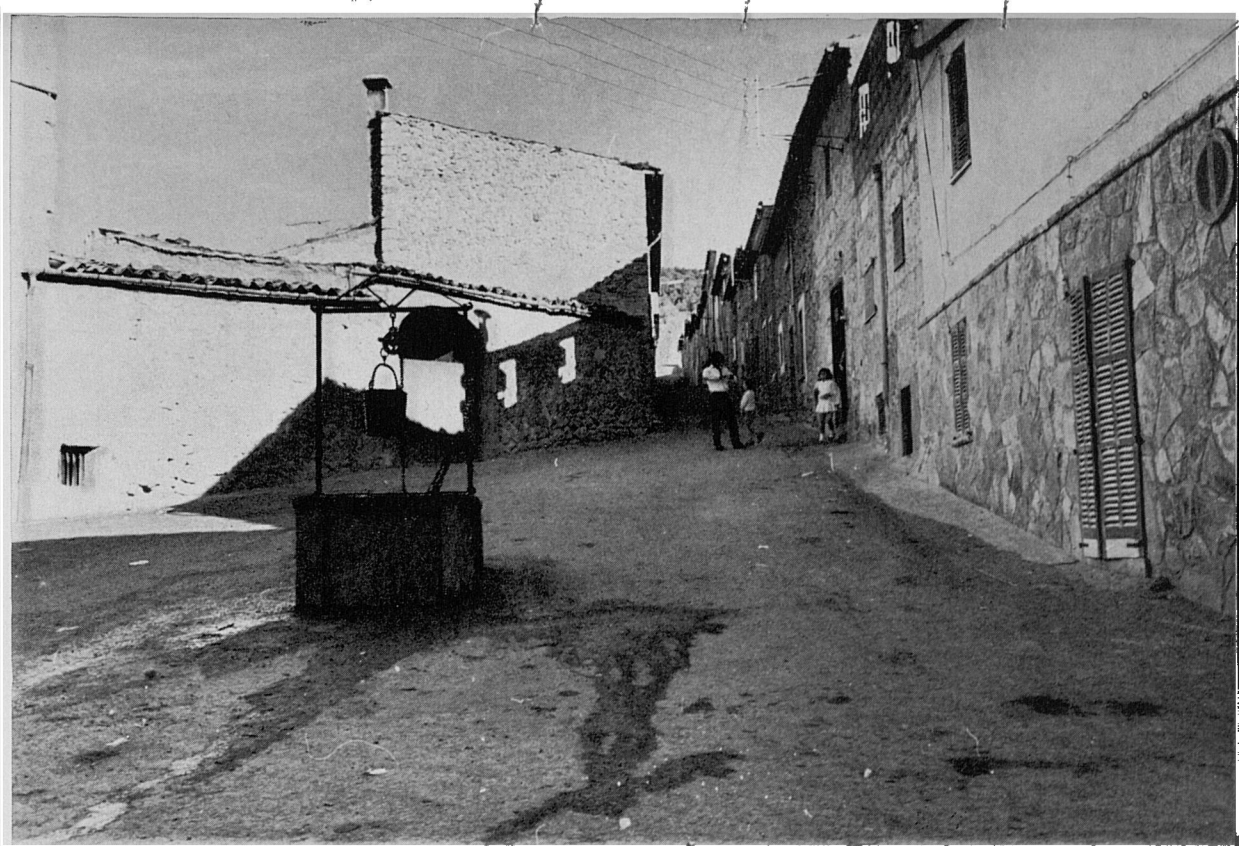


4-5. ...davant les quals, enmig mateix del camí, es troba un antic pou comunal, avui poc o no gens usat ja, segons sembla. En els mateixos carrers de Lloseta hi ha encara qualque' altre pou d'aquests en servei, com fa veure la foto 5, col·locada aquí ocasionalment i fora de lloc.

6. Un poc més enllà es passa pel cementiri, ja a la vista del Puig d'Alcaden, vista que es reiterarà en aquesta primera part del recorregut. Aquí mostra la seva característica forma de sabata i, a l'esquerra, al lluny, compareix el seu bessó, el Puig del Castell d'Alaró.

El cementiri de Lloseta ha estat engrandit ha poc amb una part nova —amb un gust deplorable al nostre entendre, cal dir-ho—, que contrasta fortament amb la part antiga.

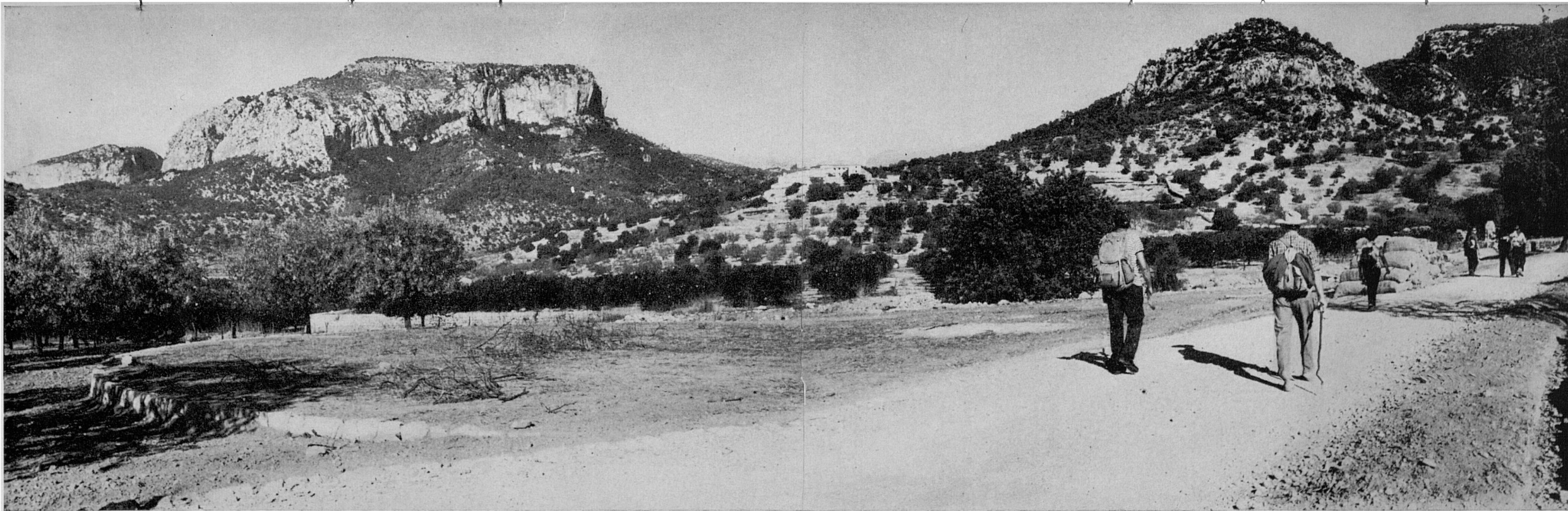




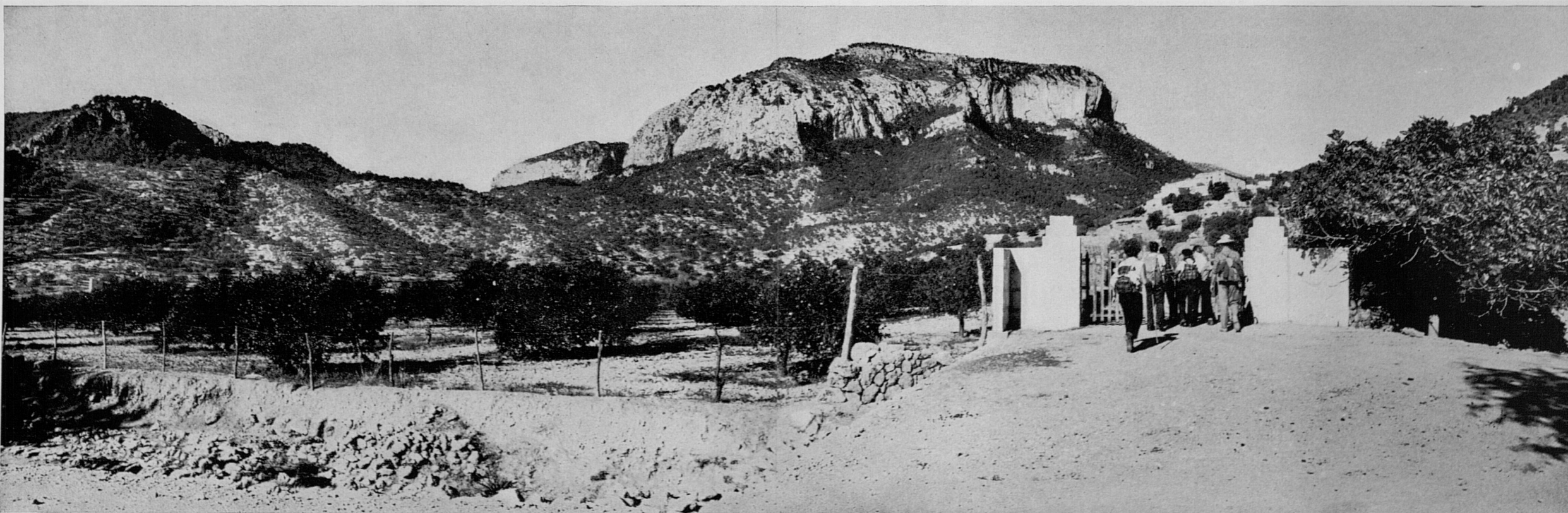


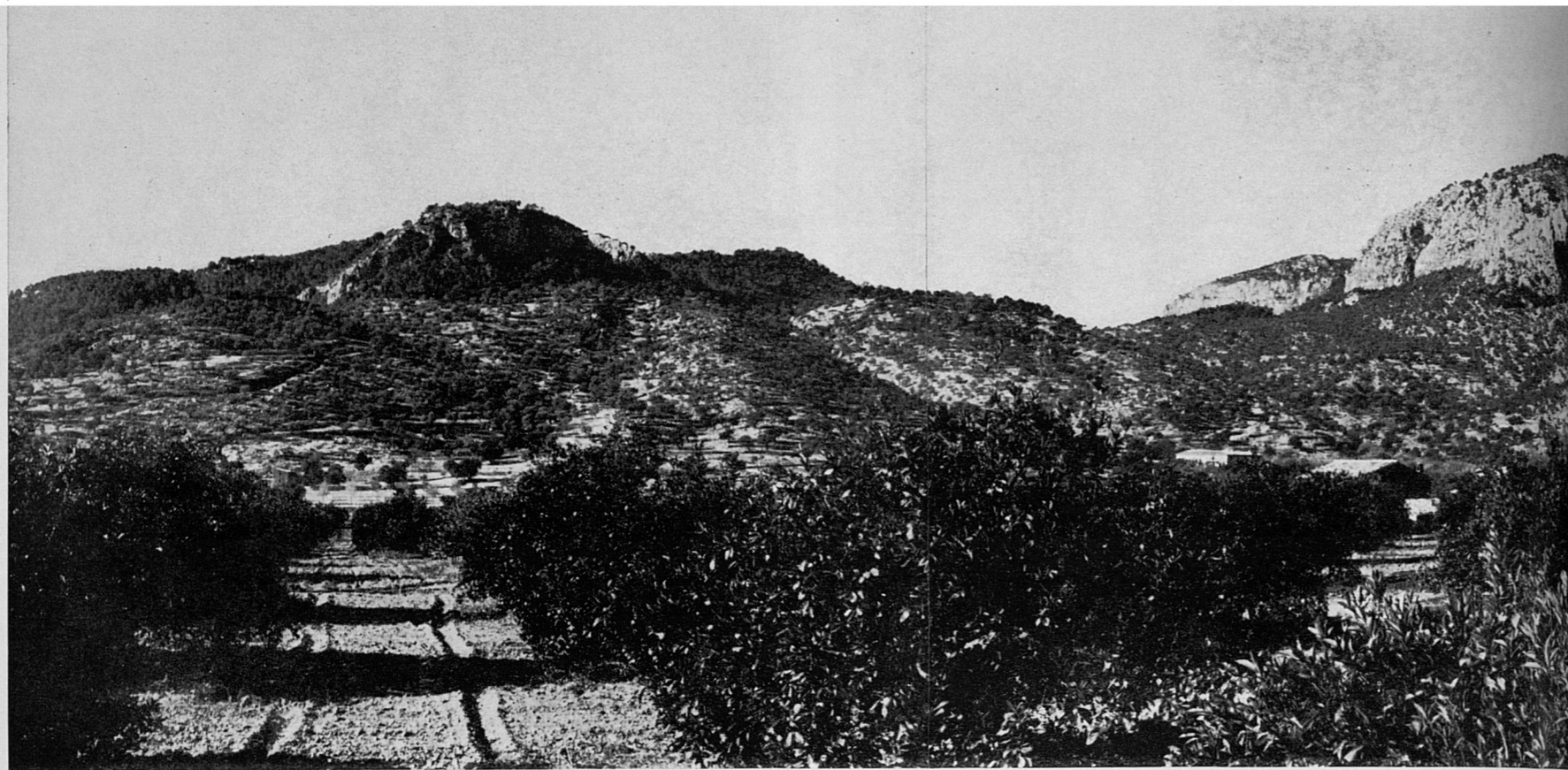
7-10. El camí, sempre a la vista del Puig d'Alcadena, cada vegada més prop, enfila de dret cap a les cases de S'EstorellVell, que compareixen aviat enfront, i arriba davant el portell





d'entrada al tarongerar de la possessió...



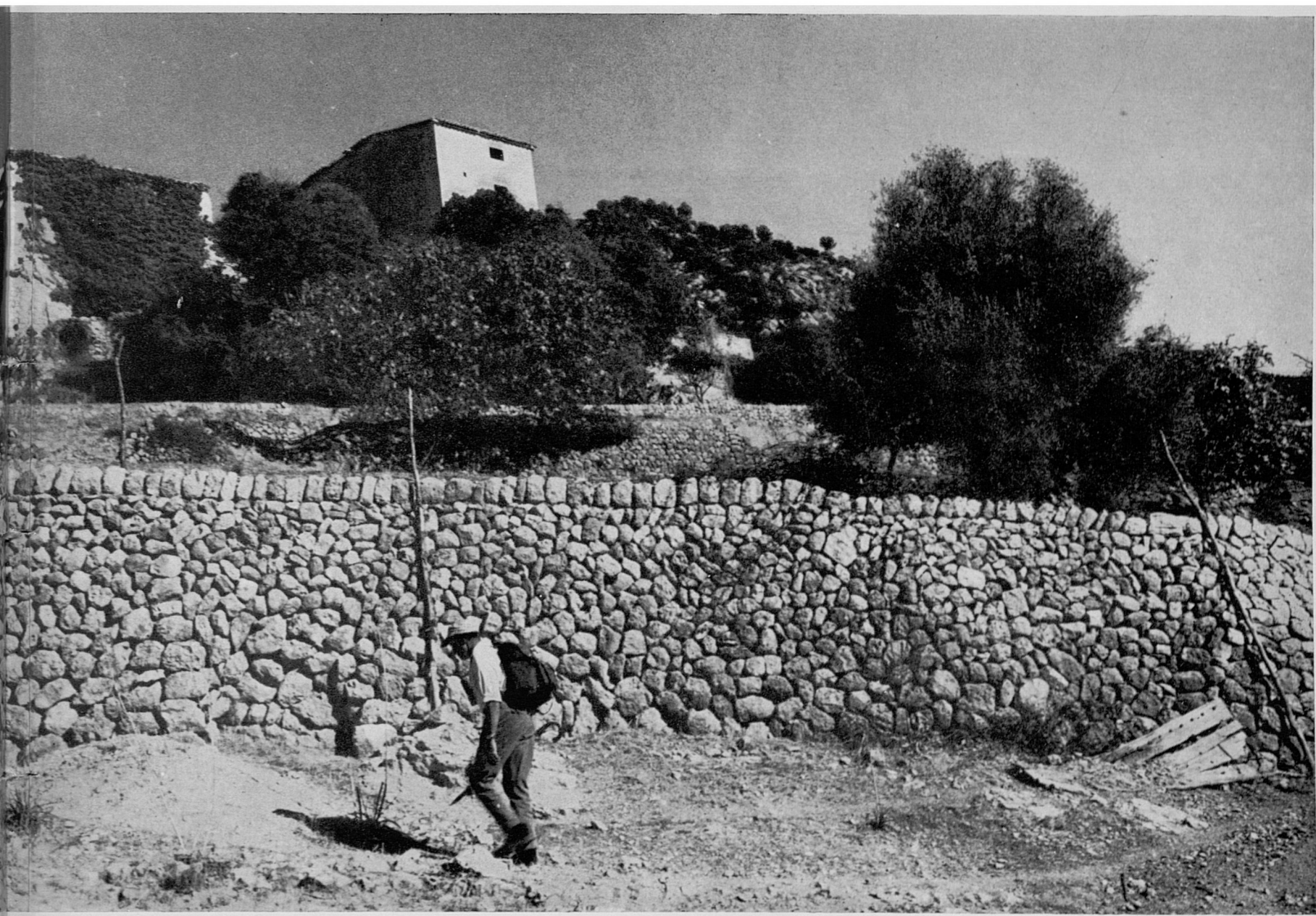


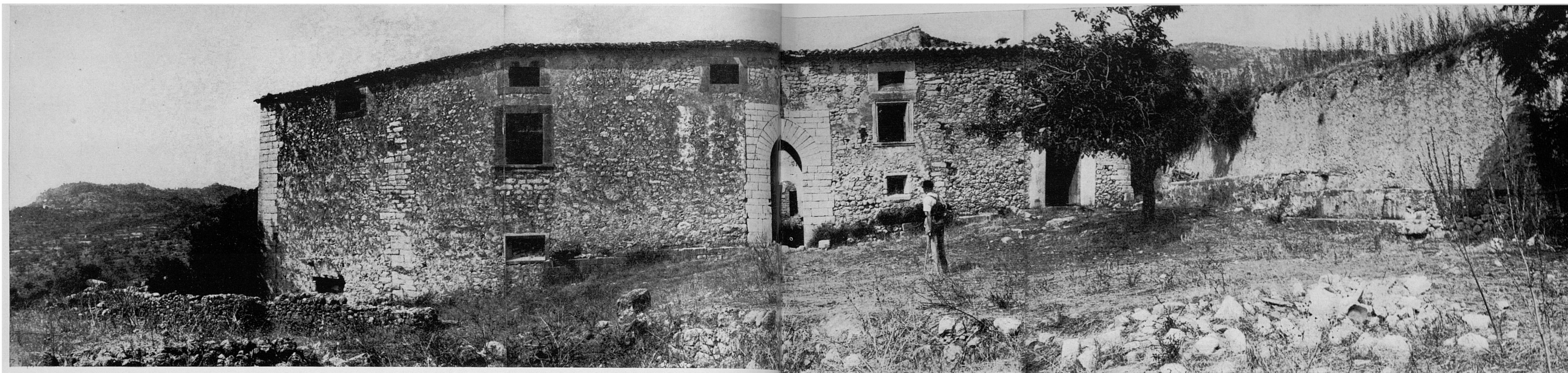
11. ...que travessa per enmig cercant les velles cases. En aquesta panoràmica, a més del Puig d'Alcadena, darrere el qual es veu emergir per l'esquerre el Puig del Castell d'Alaró, compareixen, a l'estrema esquerra, el Puig de Ca'n Grau, i a la dreta, el Puig de Sa Creu.

Enmig de la fotografia, al lluny, tapada per la fronda dels tarongers, contra la falda del Puig de So'n Grau es veu la part alta de les cases de S'Estorell Nou, vulgarment anomenades "Es Filicomís", corrupció popular del mot Fideicomís.

12. A l'altra part de l'hort el camí segueix, com s'ha dit, fins a la Font Nova, amb una desviació que puja a les cases de S'Estorell Vell, que anam a visitar. Estan situades gairebé al peu de la falda sudoccidental del Puig de Sa Creu i, vistes des d'aquí baix, deixen endevinar

ja la seva grandiositat i la prestància que degueren tenir en temps passats. Avui estan abandonades i en ruïnes.





13-16. Vistes del frontis principal, que dóna a Orient, i detalls dels portals d'entrada a la casa i a l'antiga capella, que donen tots dos a una espaiosa clastra exterior. L'altra fotografia mostra els accessos a altres dependències des de la clastra interior.

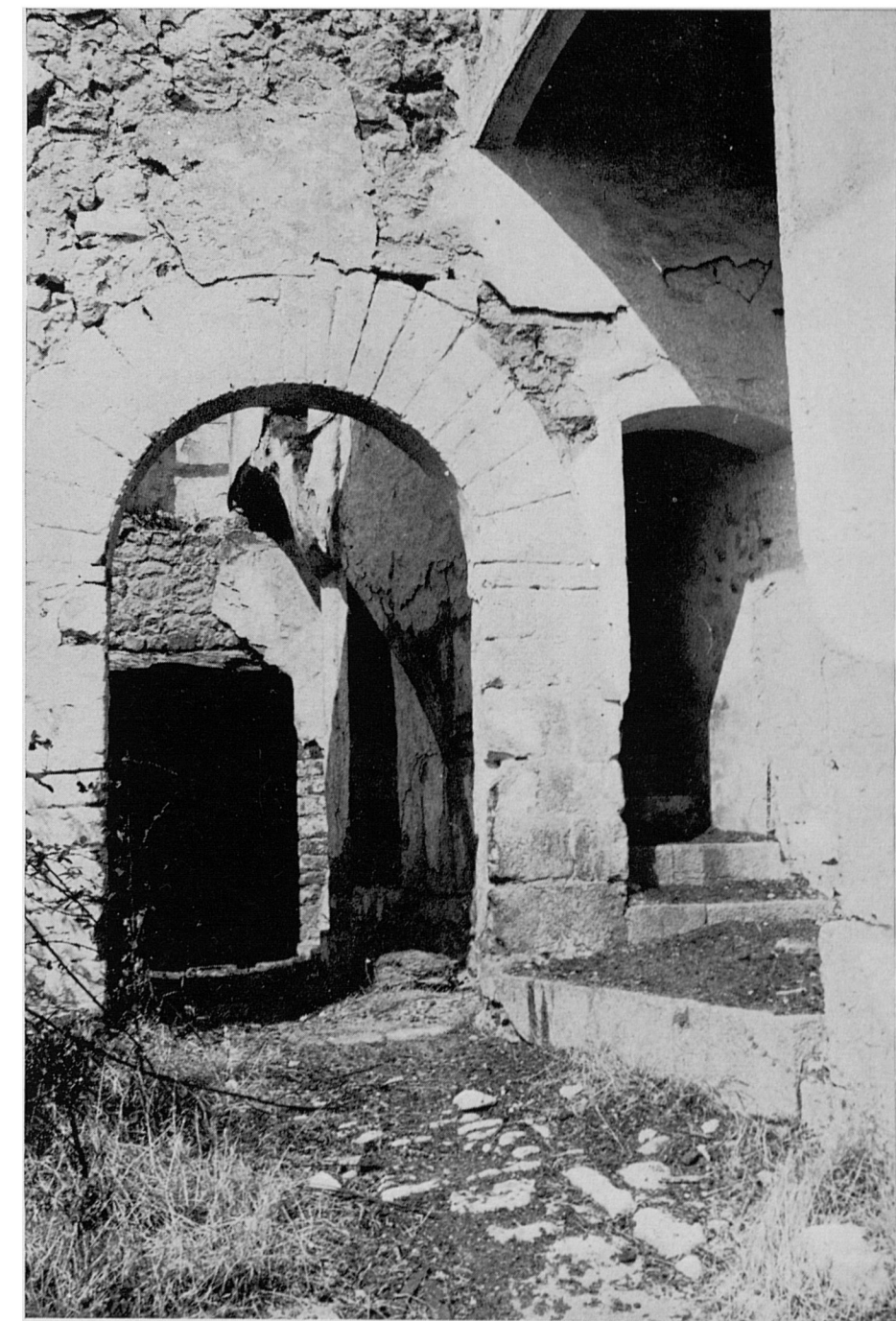
Sobre l'arc del portal principal, sota l'escut heràldic dels Comtes de Formiguera, en una làpida es llegeix: "D. Ramon Burguez Çaforteza y Fuster Conde de Santa Maria de Formiguera feu esta obra. 1688".

El lector observarà en aquesta foto (i potser ho haja advertit ja en altres) que la línia de la teulada, que és recta, penja cap a l'esquerra. Això és degut a la distinta longitud dels eixos de perspectiva des del punt de presa de la vista, defecte inevitable amb qualsevol objectiu fotogràfic al prendre i unir distints cossos.

S'evita únicament prenent la vista en un sol fotograma, però així s'ha de renunciar a la panoràmica, car en un sol clixé aquí només es capta (tot i haver usat un objectiu gran angular de 35 mm.) el que mostra cada un dels tres cossos. Valga doncs la major amplitud aconseguida contra el defecte alludit.

17-18. Tot en aquestes cases està arruïnat i en complet descuit. Algunes teulades se n'han anat ja per avall, presagiant un pròxim futur de major destrucció. Mudances del temps! Avui ningú no fa cas d'allò que ahir tenia un valor inapresiable, assolit a costa dels majors esforços, il·lusions i complacències. Aquestes cases orgull d'altres temps

...cuya afrenta
 publica el amarillo jaramago,
 —¡oh fábula del tiempo!— representa
 cuánta fue su grandeza y es su estrago".



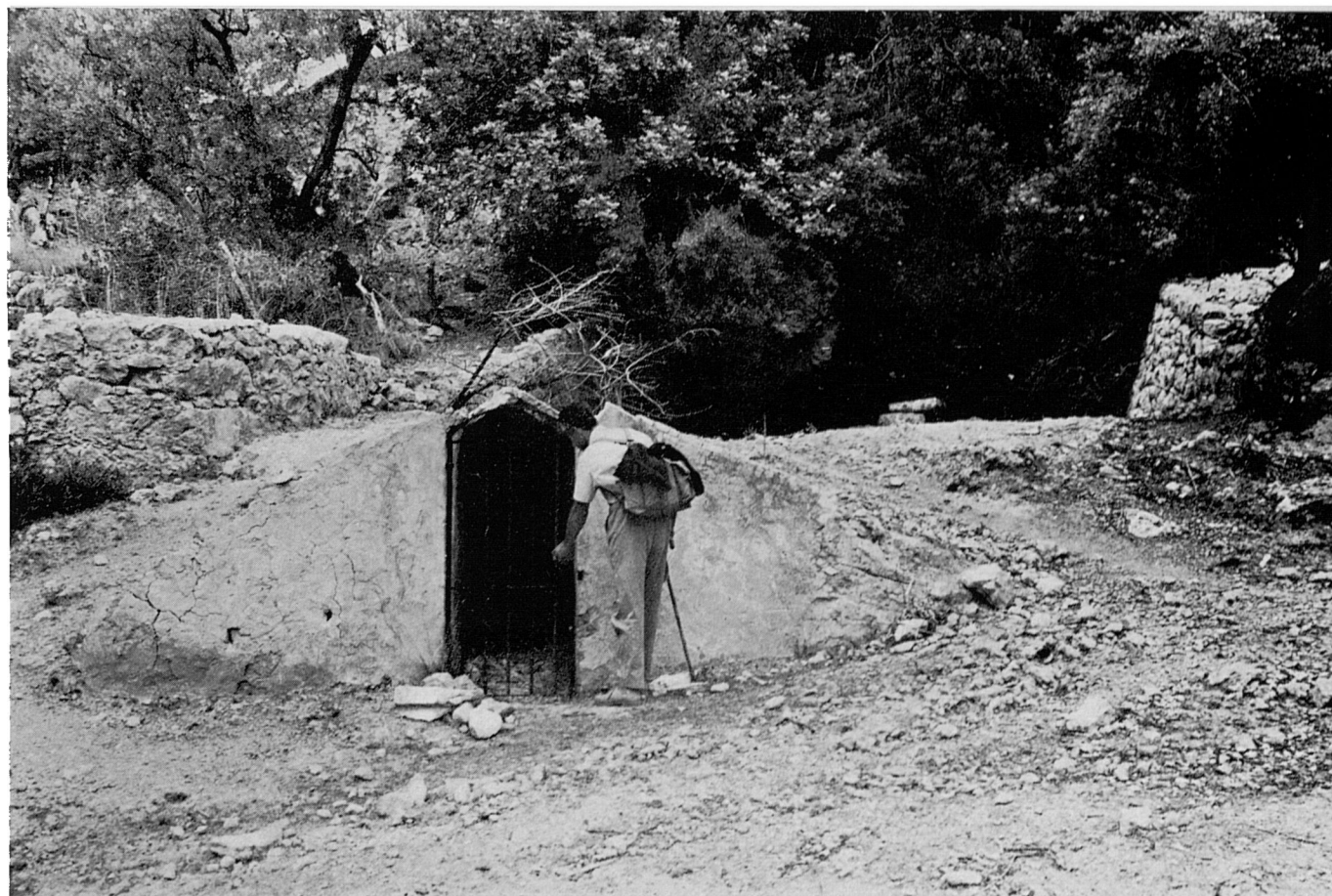


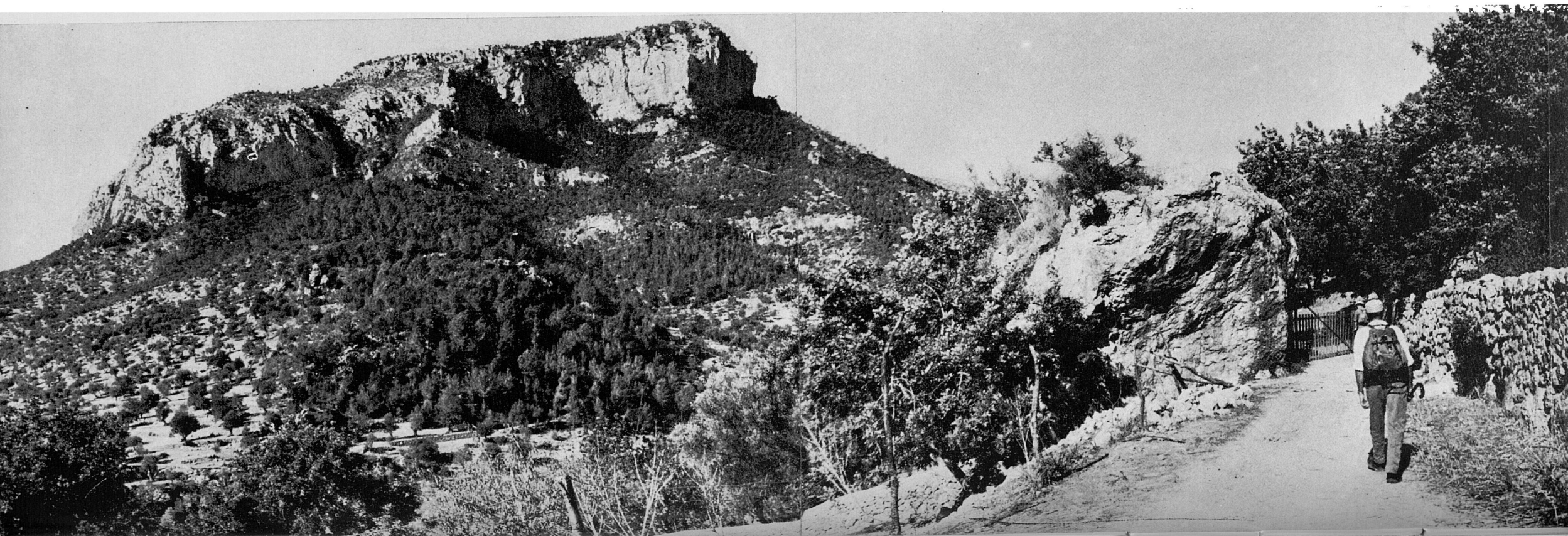


19. No lluny de les cases es troba la Font Pintada, en una frondosa i ombrívola placeta, al fons de la qual s'obri una espaiosa cova on neixen uns fils d'aigua.

20. Davant la placeta hi ha aixímateix una altra font (?) o mina tancada amb reixa de ferro, terminal d'una llarga conducció que, baixant al llarg del coster del Puig de Sa Creu, du l'aigua de la Font Nova.

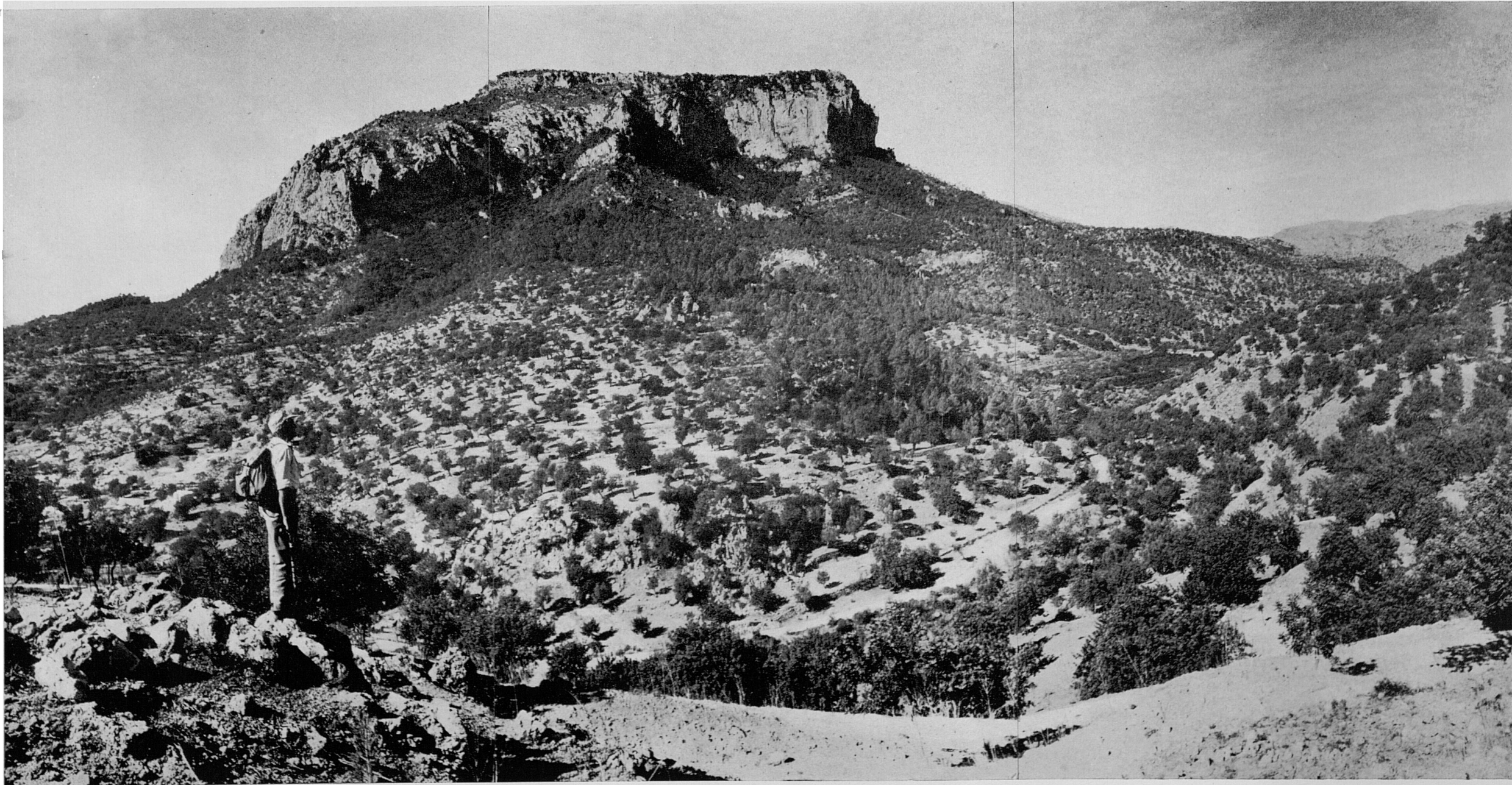
Aquestes aigües, recollides en un safareig allà mateix, serveixen per a regar l'hort de S'Estorell.





21-22. Recuperant el camí que deixarem per pujar fins a les cases, seguim la pujada cap a la Font Nova. A mida que anam pujant, el Puig d'Alcadena ens va oferint, talment com en càmera lenta, lleus canviants d'aspecte de la seva cara oriental, en la qual es troba (bretxa aparentment practicable en el ters esquerre) l'únic punt d'accés als espadats cingles del capdamunt.

23. De la vorera del camí, quan hem guanyat ja altura, prenim aquesta panoràmica del Puig d'Alcadena i de l'estret entre ell i el Puig de Sa Creu, pel fons del qual discorre el Torrent d'Almadrà, a penes deixat el "clot", que ja s'endevina a la dreta, abans de les difuminades muntanyes de l'horitzó llunyà. A la part inferior de la foto es veu el camí de pujada des de Lloseta al Clot d'Almadrà, i més amunt, a mà dreta, vora la línia del torrent, les cases de Son Cocó, diminuta taca blanca allargada, a penes perceptible dins el grandió conjunt.





24-25. El camí segueix muntant pel coster del Puig de Sa Creu, per aquí en els seus desnivells més pronunciats —que fan suar i bufar—, fins arribar a un replà a on mor. Allà es

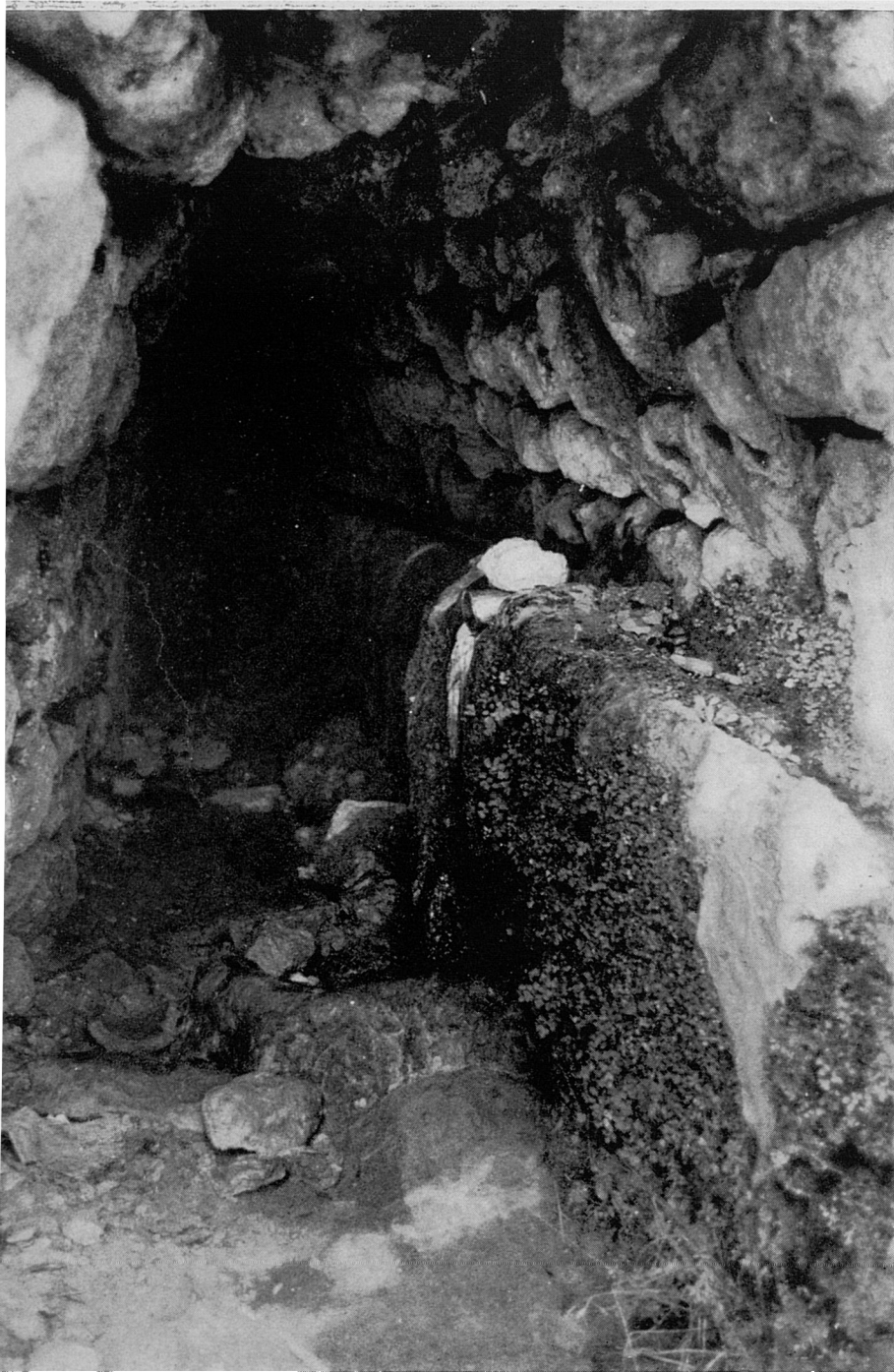




troba...

26-27. ...la Font Nova, la vista de conjunt de la qual i el detall de l'entrada a la mina es mostra en aquestes fotos. Com hem dit, l'aigua d'aquesta font es fa anar, per una tuberia al llarg del coster, fins al safareig de S'Estorell Vell vora la Font Pintada. (Vegis foto 20).



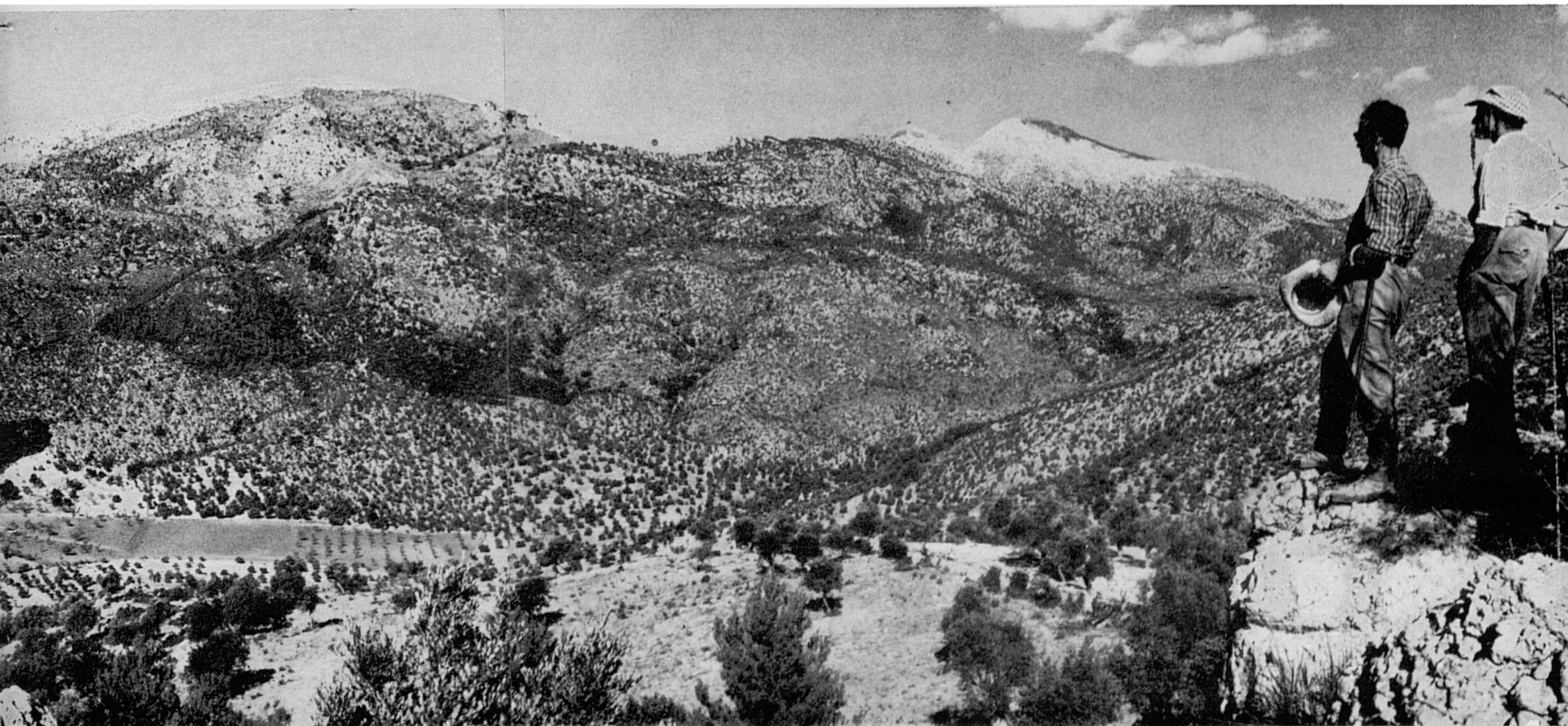


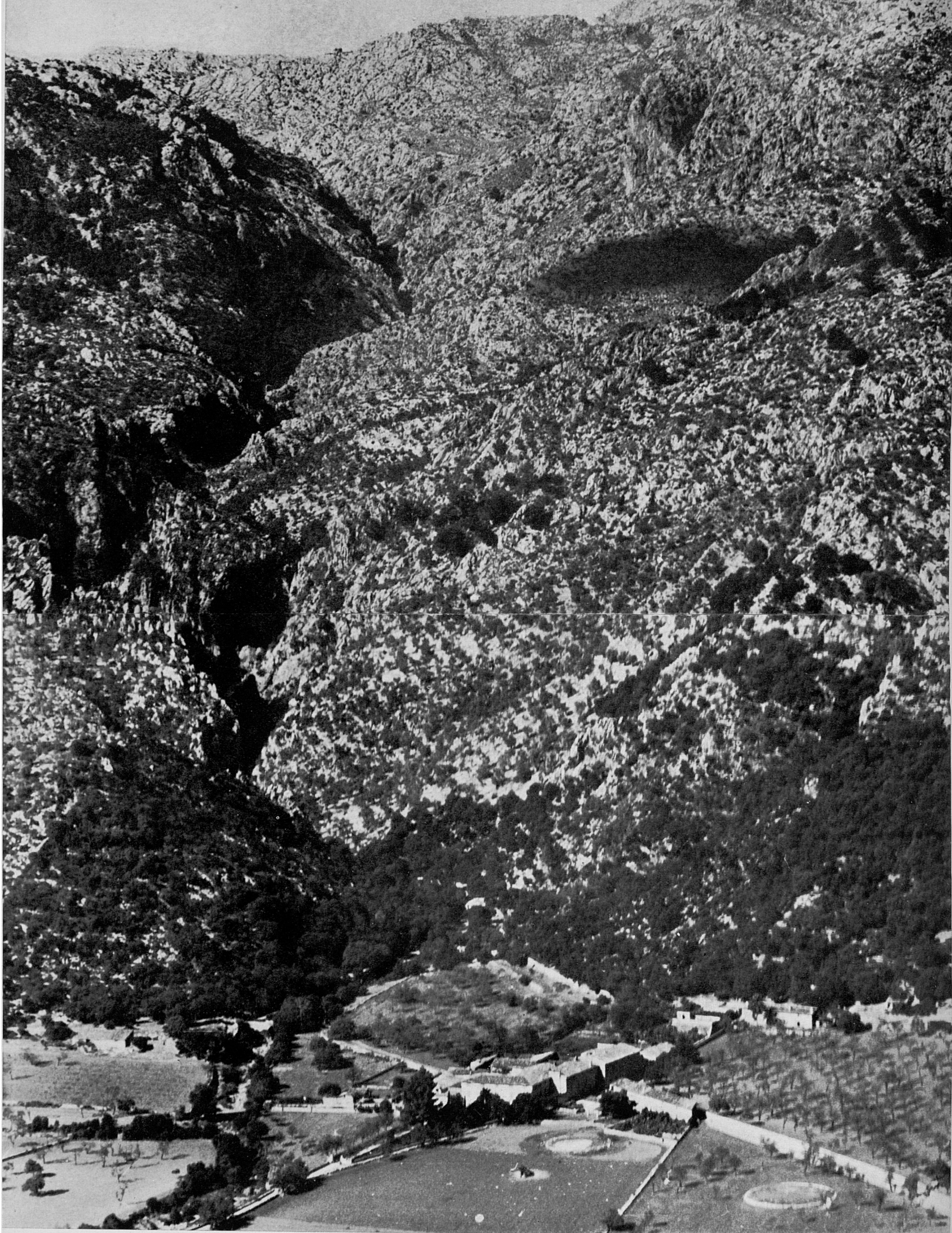
28. Vista de l'interior de la mina de la Font Nova.

29-30. Entre la font i el portell que es veu botar al company —únic pas a la zona de Ses Cases Noves—, el caminó està quasi totalment perdut. S'ha de intuir la direcció a prendre. Per darrera la font puja fins a unes marjades de conradís i olivar, des d'on s'ha de prendre en direcció Nordoest, o sia cap al Clot d'Almadrà, fins a topar una paret mitjera on es troba el portell. A l'altra part, el caminó, ja perfectament marcat ateny, darrere el teló de fronda que es veu en la fotografia, una esplèndida balconada des d'on es pot disfrutar sense destorb una grandiosa panoràmica damunt el Clot d'Almadrà i l'orografia de la foto que segueix.

31. Aquí compareixen algunes de les majors altures de la Serra Nord. D'esquerra a dreta, principalment: Serra d'Alfabia (1.068 m.); Puig de l'Ofre (1.091 m.); Serra de Sa Rateta (1.100 m.); Puig Major (1.445 m.); massís dels Tossals (1.048 m.) i Puig de Massanella (1.350 m.). Quasi al centre de la fotografia, l'esquiva escaleta del Torrent d'Almadrà en la baixada des del Pla de Cúber (Vegi's Ruta núm. 30), i aquí en el pla, quasi just en la desembocadura del torrent, les cases de Can Xalet i Son Ordines.







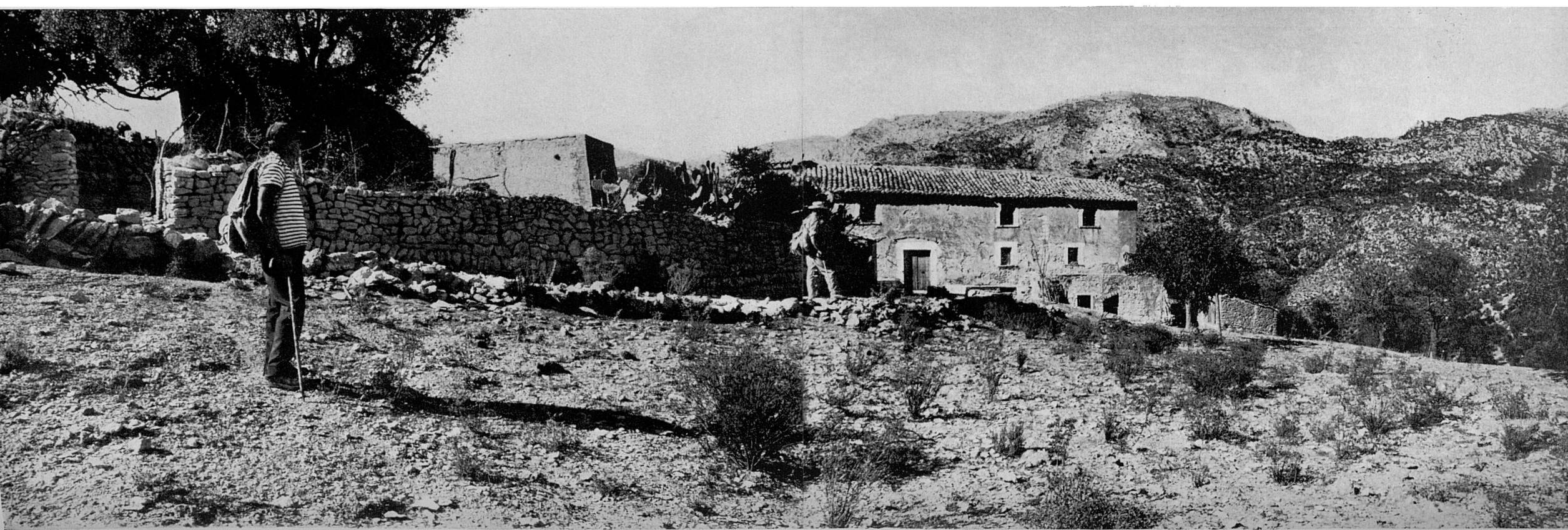
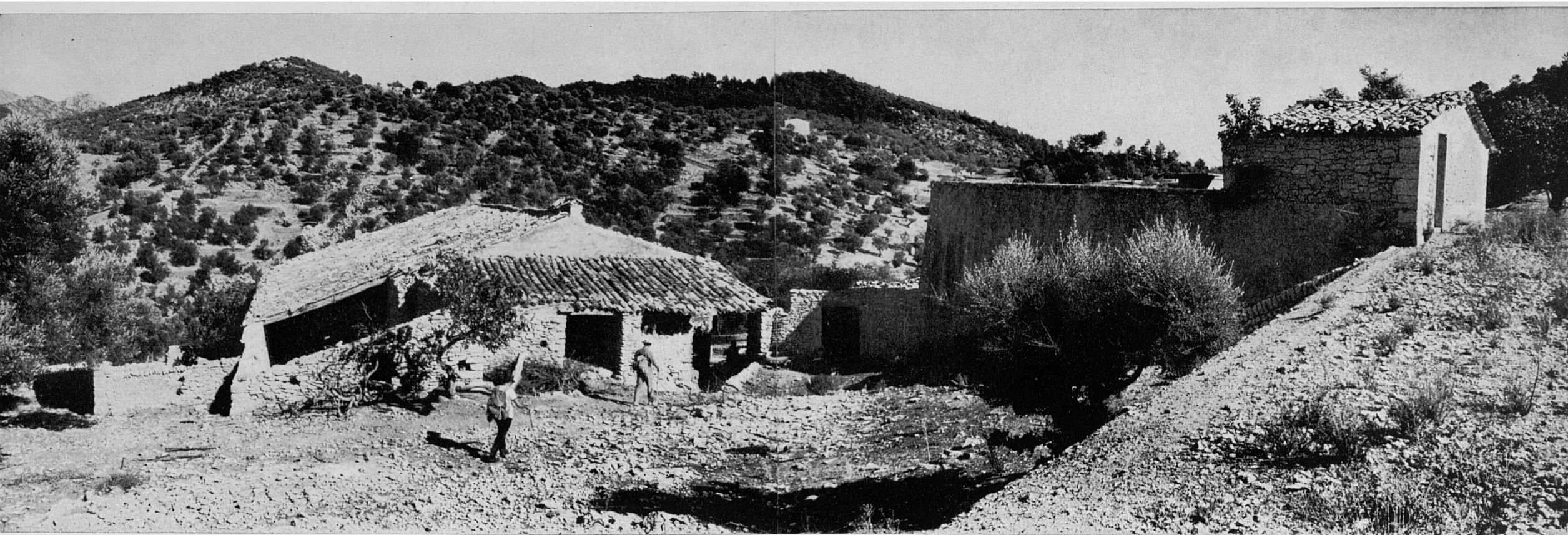
32. Amb teleobjectiu, des del mateix punt de l'anterior, prenim aquesta vista ampliada d'aquelles cases i de l'esclatxa del torrent que en les dures calisses d'aquelles muntanyes han anat enfondint les aigües, baixant des de l'elevat Pla de Cúber amb tenaç insistència durant mils de milenis.

33. En la fotografia següent, ja seguint el camí vers Ses Cases Noves, es mostra, com una continuació cap a l'esquerra de la panoràmica 31, el Puig d'Alcadena vist des d'aquí, a la dreta del qual (tallat per la unió de la foto) compareix el Puig de Sant Miquel, que serà centre d'un nou interessant circuit, ja acabat i en espera de publicació. A la meitat del seu coster visible es troba Oli-clar, una de les més idíl·liques i suggestives possessions de muntanya.



34. La nostra direcció és ara la inversa de la mostrada per la foto anterior. Botada, quasi allà mateix, aquesta altra barrera en un portell cegat...







35-37. ...i passat un tros de camí, s'arriba a Ses Cases Noves, de les quals aquestes fotos mostren alguns aspectes.

Com es veu per la núm. 35, hi arribam per la part de darrere, i en la mateixa fotografia (centre a dalt) es veuen al lluny, ja en el coster de l'enfront, les veïnes cases de Son Macip.

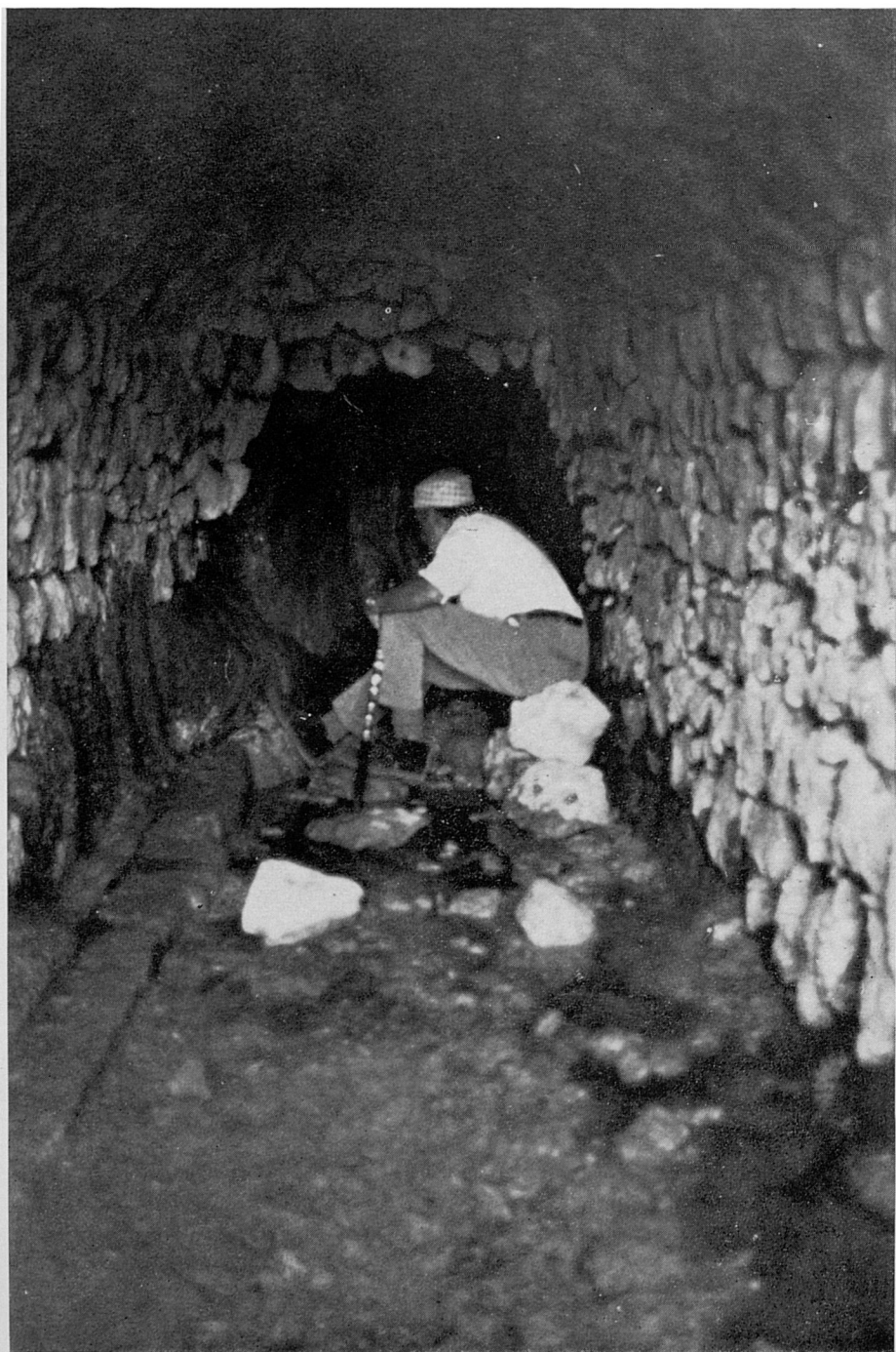
Ses Cases Noves les hem conegudes ja sempre deshabitades.



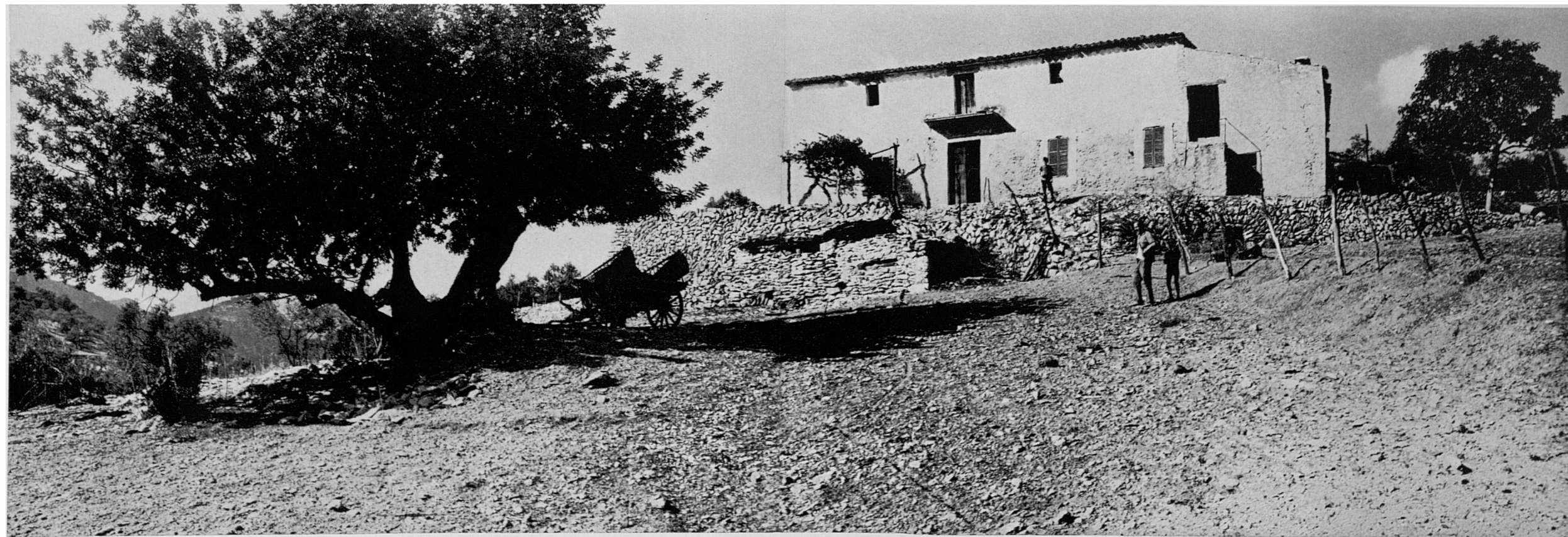
38. Un detall curiós que ens cridà l'atenció a Ses Cases Noves és aquest "columbarium", en un petit pati a cel obert, que testifica de la cria multitudinària de coloms en completa llibertat de moviments per aquelles muntanyes. Fins a 74 nierons varem comptar en les dues parets que aquí es veuen. L'esbart, a ple rendiment devia ser molt considerable, i un bon entreteniment i distracció pels amos en aquelles apartades solituds.

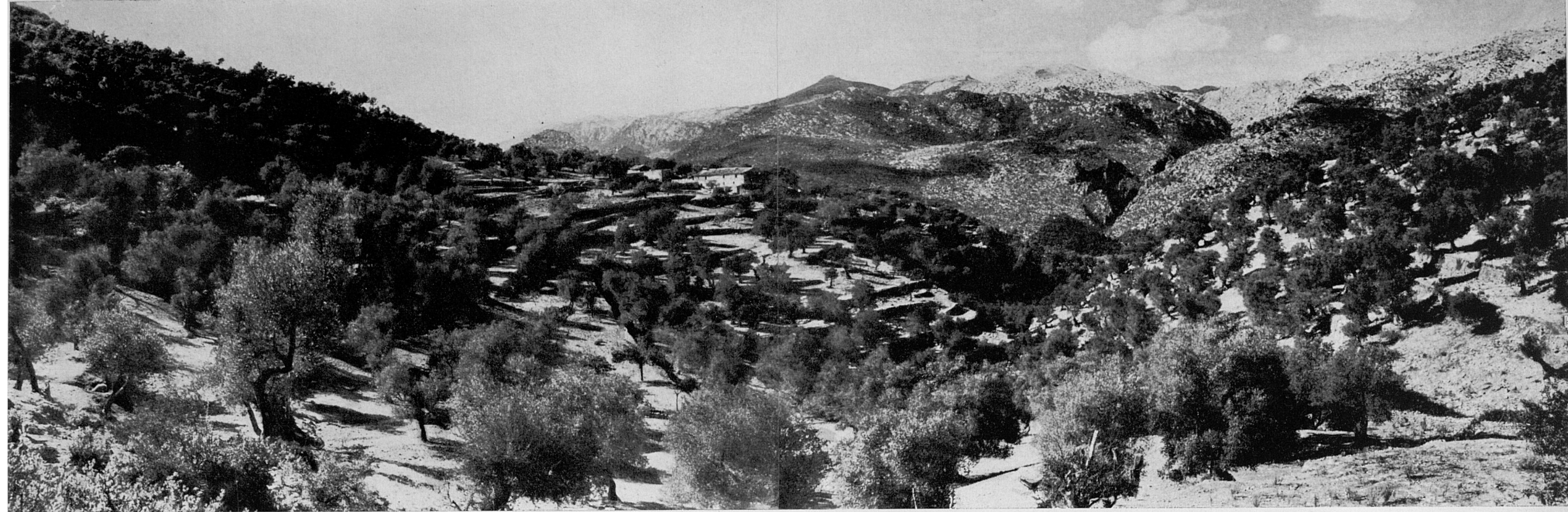


39-40. Vistes de l'exterior i l'interior de la Font de Na Bàrbara, la font que, a més de donar aigua a Ses Cases Noves, permetia l'existència d'un hortet per la casa. Sembla que fa ja molt de temps que no es conra.



41-42. Un poc més enllà de la font, un trosset de camí du fins a les cases de Son Macip, que vàrem trobar accidentalment obertes aquell diumenge, i a la casa els amos. En la foto 41, darrere les cases, es veu la cuquia del Puig des Suro, i en el coster del puig una mota blanca que correspon a les cases de Can Ros.





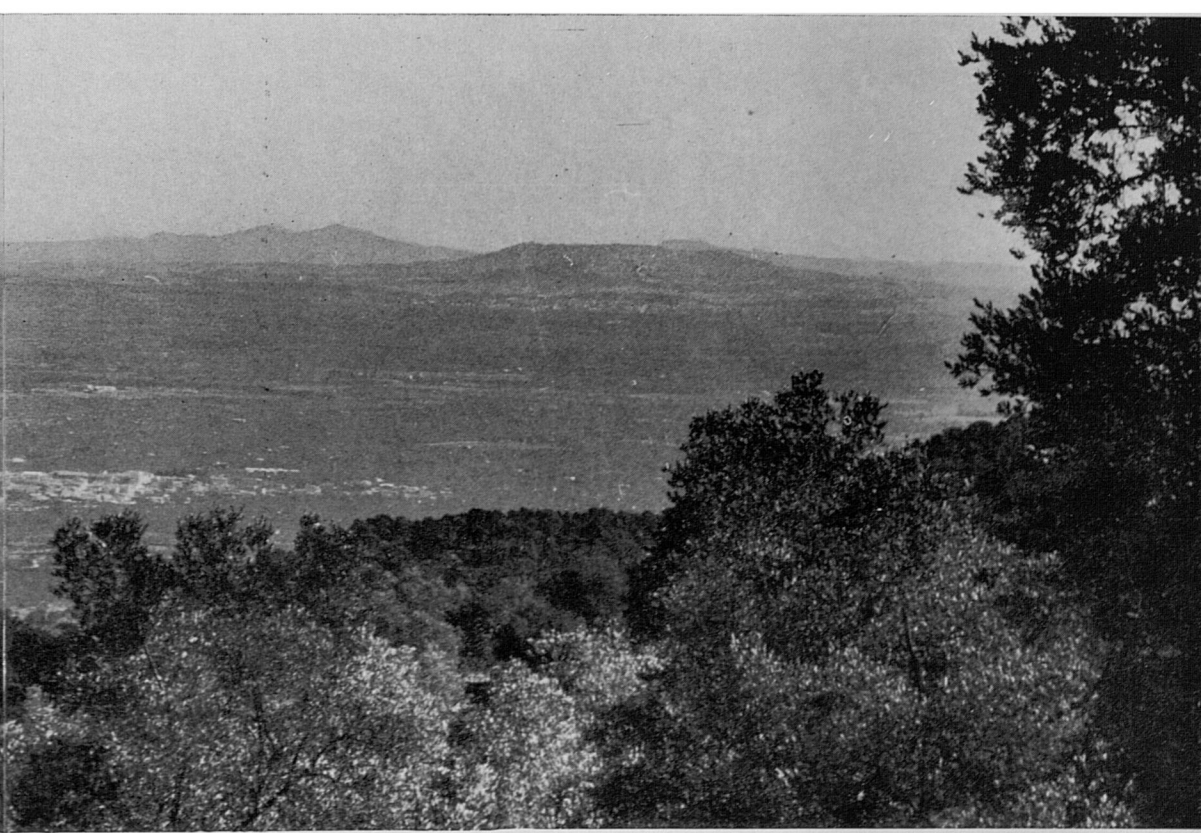
43. Des del camí de Son Macip es veuen així Ses Cases Noves en els descensos, esquerra, del Puig de Sa Creu i a la vorera del comellar de desaigüament en el Clot d'Almadrà entre aquelles costes i les del Puig des Suro. Al fons, la barrera d'altures esmentada abans, i l'esclletxa del torrent d'Almadrà. Davant el Puig de l'Ofre se'n destaca un altre més baix, que no fou esmentat abans: és el Puig d'Amós, a la pujada del qual va estar dedicat el núm. 9 de les Rutes.

44. Un portell en la paret mitjera, en el mateix punt on s'inicia el ramal d'accés a Son Macip, marca la continuació del nostre itinerari, ja de baixada cap a la Font Garrover.



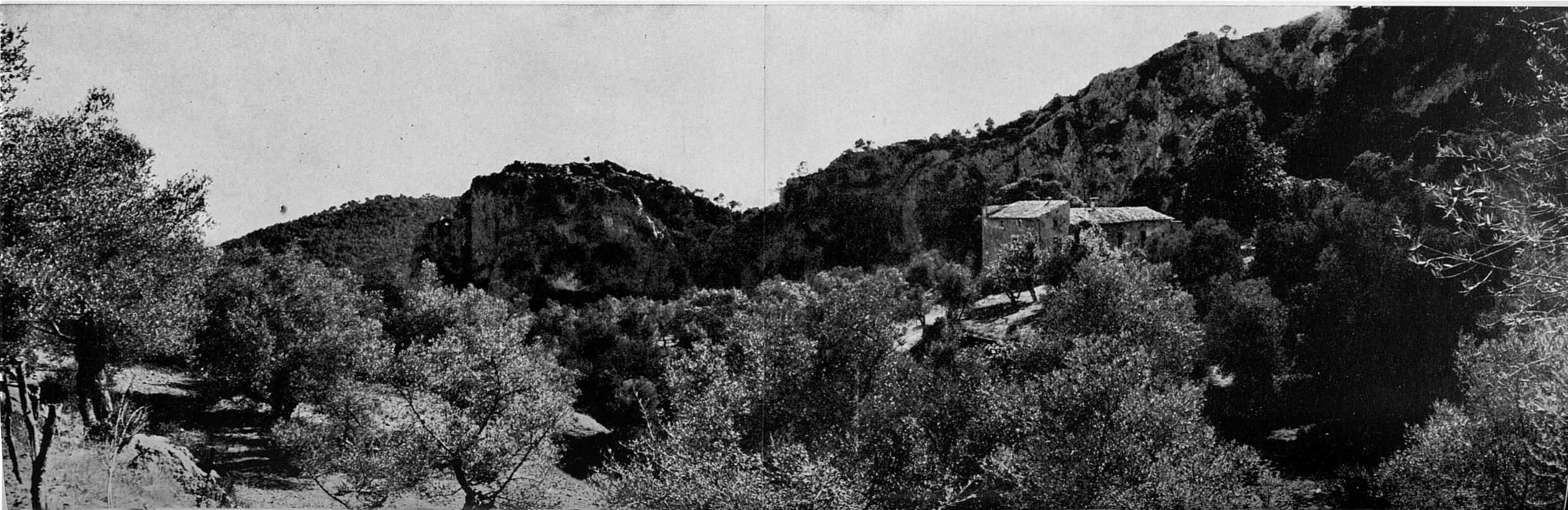
45. Aquest camí s'ha de deixar en aquest punt (vegi's la gran olivera i la configuració del terreny) i prendre el caminó de l'esquerra. Tots dos, camí i sendera, es tornen trobar un poc més avall; però el camí ample, que és el normal, passa davant les cases Sa Font Garrover, que han passat no fa molt a mans d'uns estrangers que no en deixen passar.

46. Des de cert punt d'aquest camí de baixada es veu el pla de l'illa, amb la ciutat d'Inca en primer terme; vista que oferim aquí, malgrat totes les dificultats de llunyania, boirina i il·luminació contrastada, presa amb teleobjectiu. En la llunyania es veuen al natural altres pobles del pla, que la fotografia no ha estat capaç de definir.



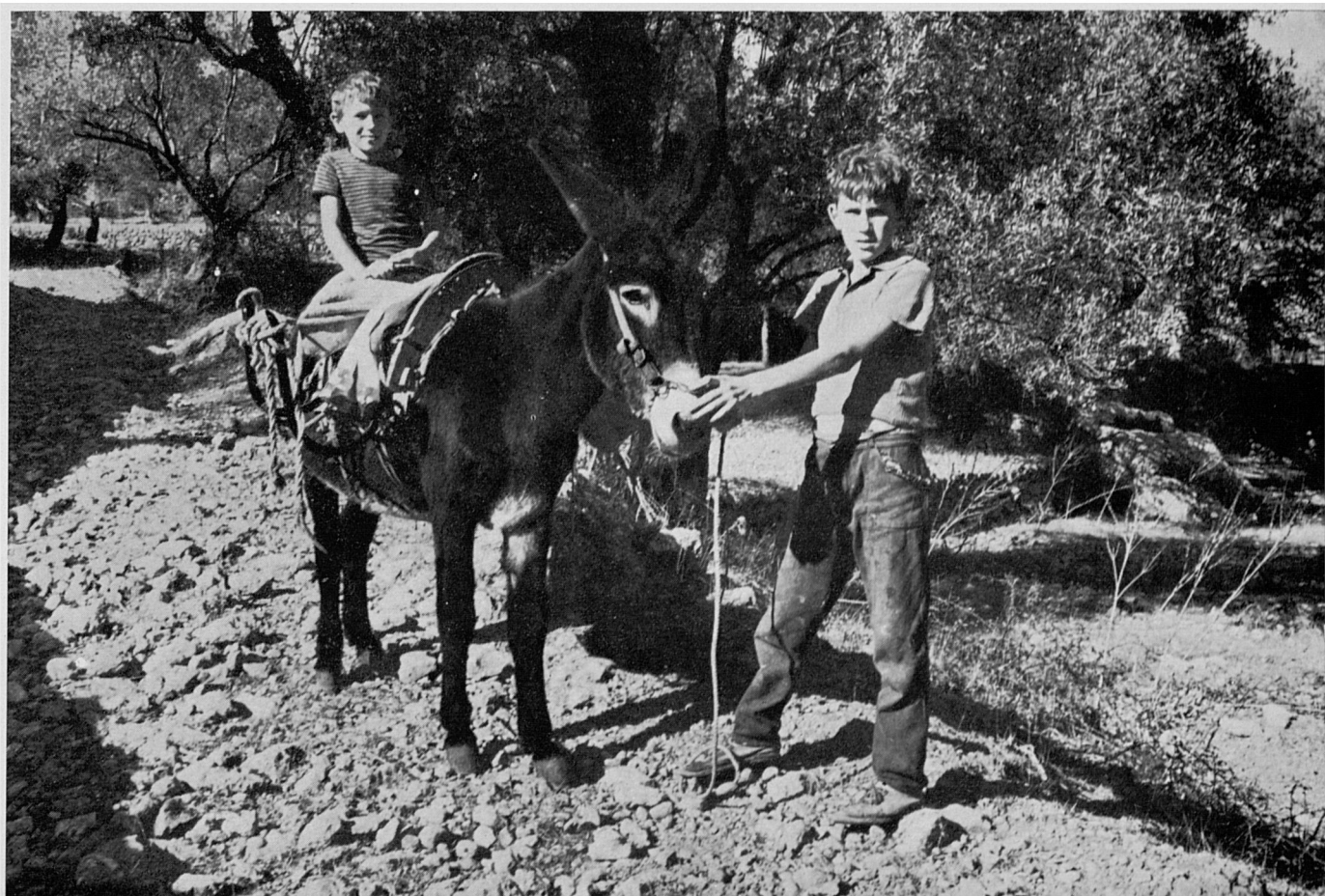


47-48. Després d'un curt recorregut entre un vell olivar de muntanya conrada, el caminó arriba a la vista de les cases de Sa Font Garrover, que es troben a l'entrada del Comellar de l'Infern, a recés d'altres i verticals parets espadades de les baixades del Puig de Sa Creu...





49. ...el frontis principal de les quals oferim aquí en aquesta vista.



50. Pel camí ens agafaren aquests dos nins, fills de l'amo de Son Macip, que baixaven també a Biniamar, a on viuen. Deixam constància amb aquesta fotografia, estampa camperola, d'un sistema de vida i transport a punt ja de desaparèixer.



51-52. Des de Sa Font Garrover un camí de carro, practicable inclús per cotxes, com es pot veure per els que estacionen davant les cases en la foto 49, baixa fins a Mancor. Per aquest camí seguim baixant, encara que l'hem de deixar després, i prendre un senderó que arranca —ja venia de més amunt, adreçant entre volta i volta i sempre cenyit a la paret de la dreta—, en el punt que marca la foto 51, en un replà més gran vora un revolt del camí.

A l'inici hi ha un portell. S'ha de parar esment a no passar de llarg aquest indret, perquè més avall no hi ha altre pas cap a Biniatzent, i cas d'arribar a Mancor s'estaria molt lluny de Lloseta, que és on es tanca el circuit.

El portell es troba en lloc bastant frondós, en un bosquet d'alzines i el camí, molt rost, s'interna aviat en un pinar, que tot seguit dóna...

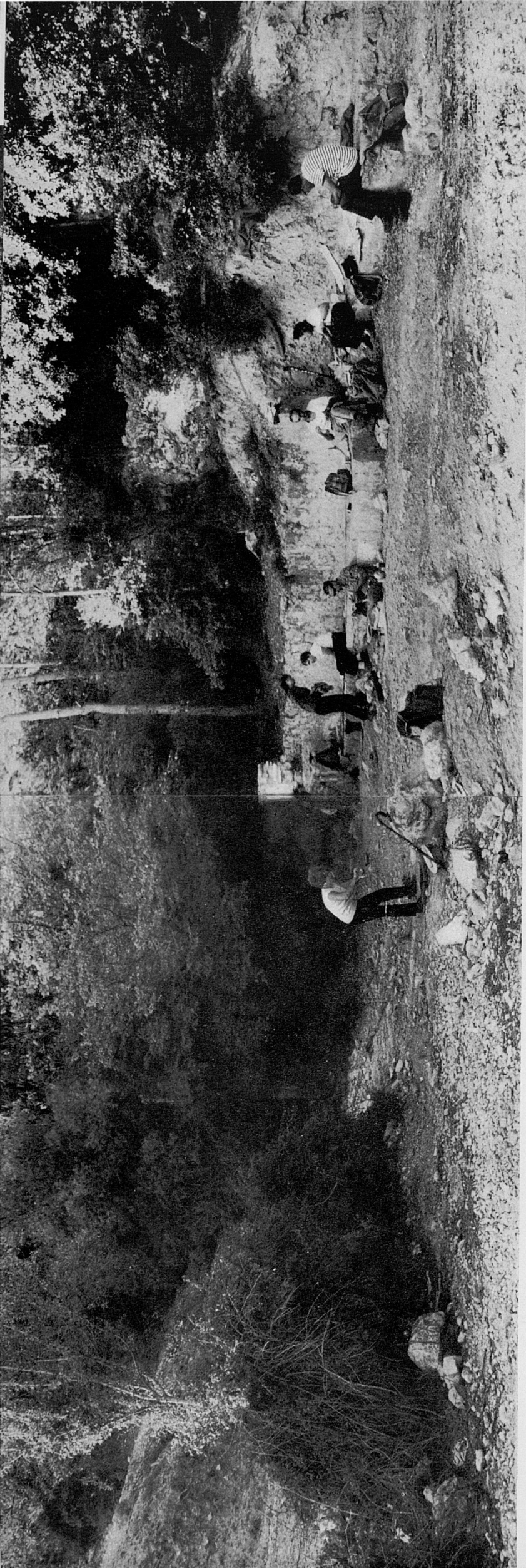
53. ...a unes terres de conradís, que travessa pel mig, ben marcat encara que hagi estat llaurat o sembrat, a força de passar-ne uns i altres. Se'ns digué, amb certa extranyesa per part nostra de que passàs precisament per enmig del sementer, que aquest era el camí "de dret" per la gent que pujava des de Biniamar, i que no podien aturar el pas a ningú. Aquest camí va a sortir després al barranc de Biniatzent, per un altre portell enfront d'un camp de garrovers joves en una part arrambada del torrent, que identificant amb el que es veu en la foto 58.

Travessam doncs el sementer llaurat. En la foto es veu al lluny, més enllà del començament del barranc, part d'Inca a mà esquerra i de Biniamar a la dreta.

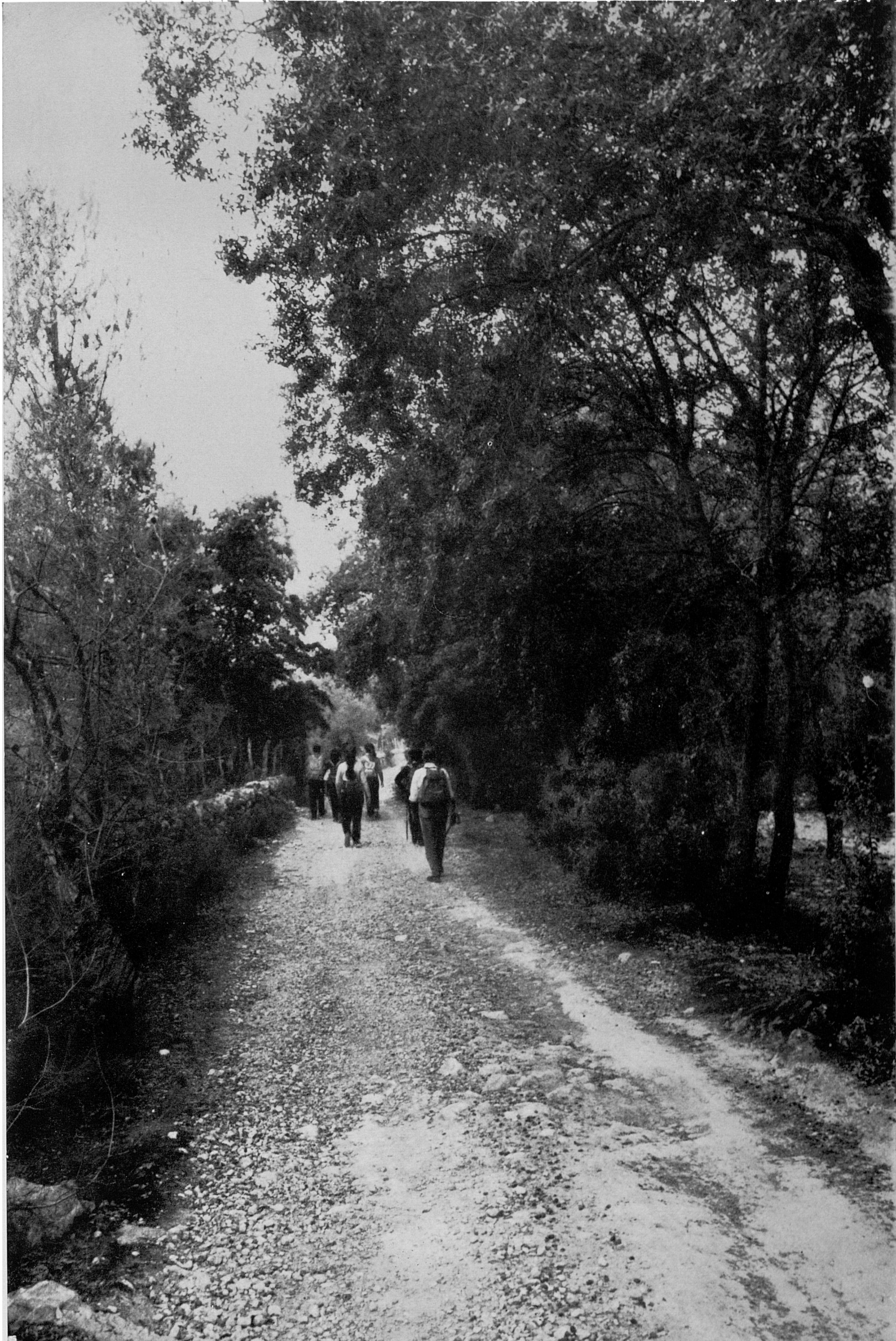
54. Adreçant un poc arribam davant les cases de Biniatzent, que tenen aquest aspecte.







55-56. Som a la Font de Baix, vora l'hort de Biniatzent. La fotografia menor mostra el detall de la font, que en la foto major apareix en el centre. L'escena correspon a una aturada que ferem allà per posar miques en certa ocasió.



57. El camí entre Biniatzent i Biniamar és entretengut i pintoresc. Passa per un espès alzinar, al costat sempre d'un torrent, que passa i torna passar diverses vegades,...

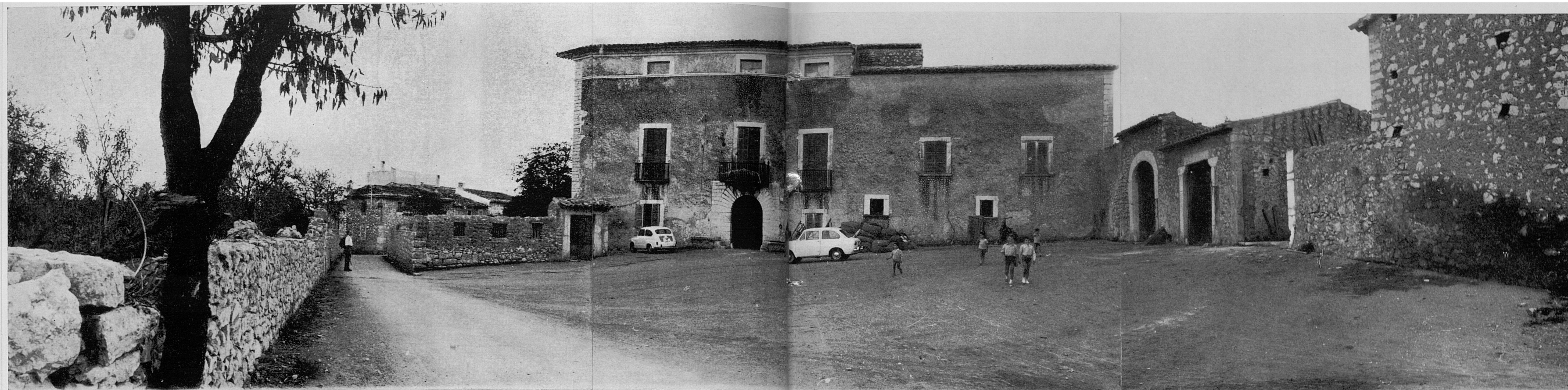


58-59. ...un cop per llocs més oberts, altres, cobricellat per la fronda, fins a juntar-se a un altre als encontorns de Biniamar...



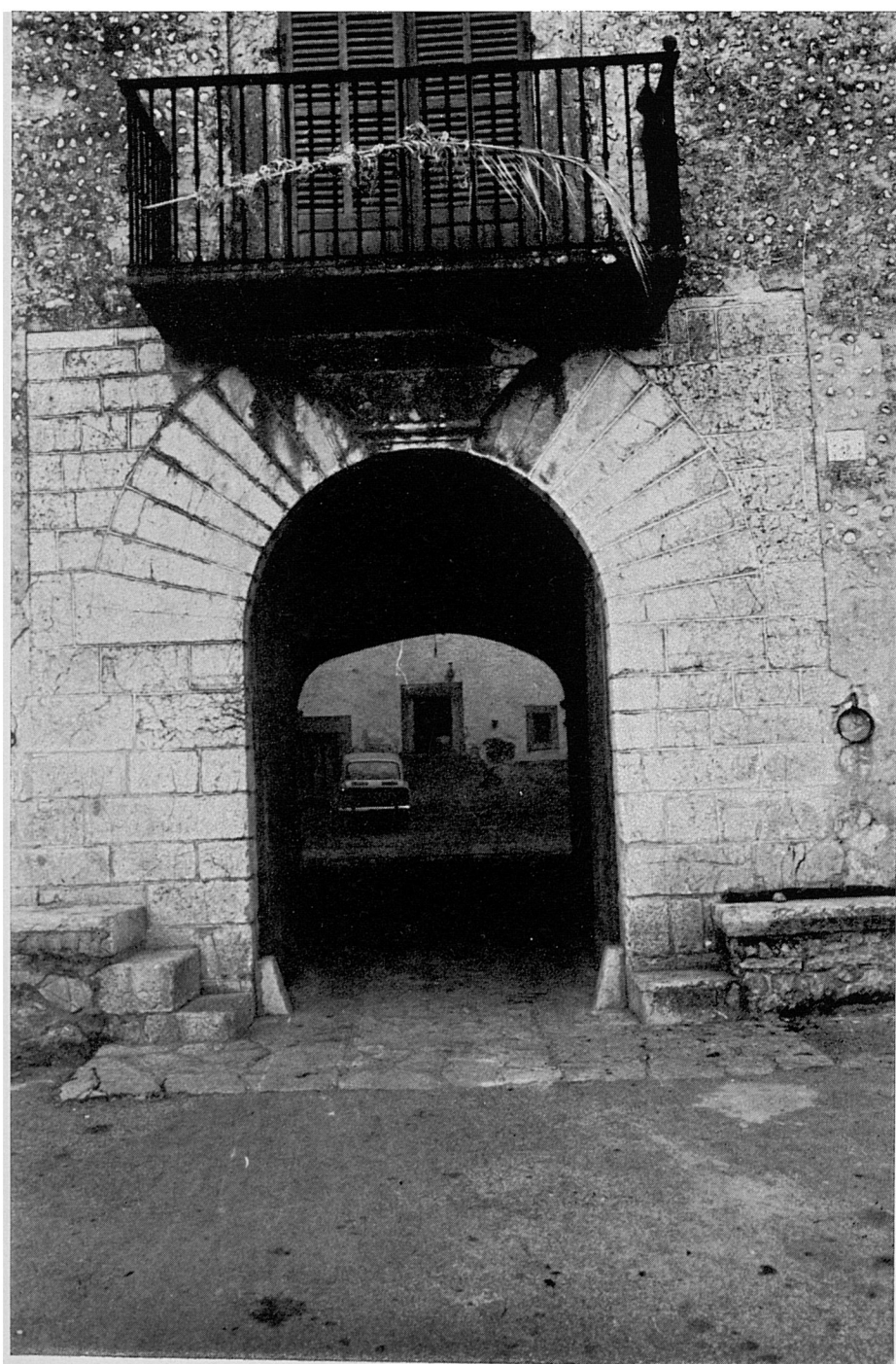
60-61. ...entrant poc després en el poblet net i simpàtic, amb aquelles cases on s'ha prodigat la pedra calissa, suau i polida, de les pedreres locals.



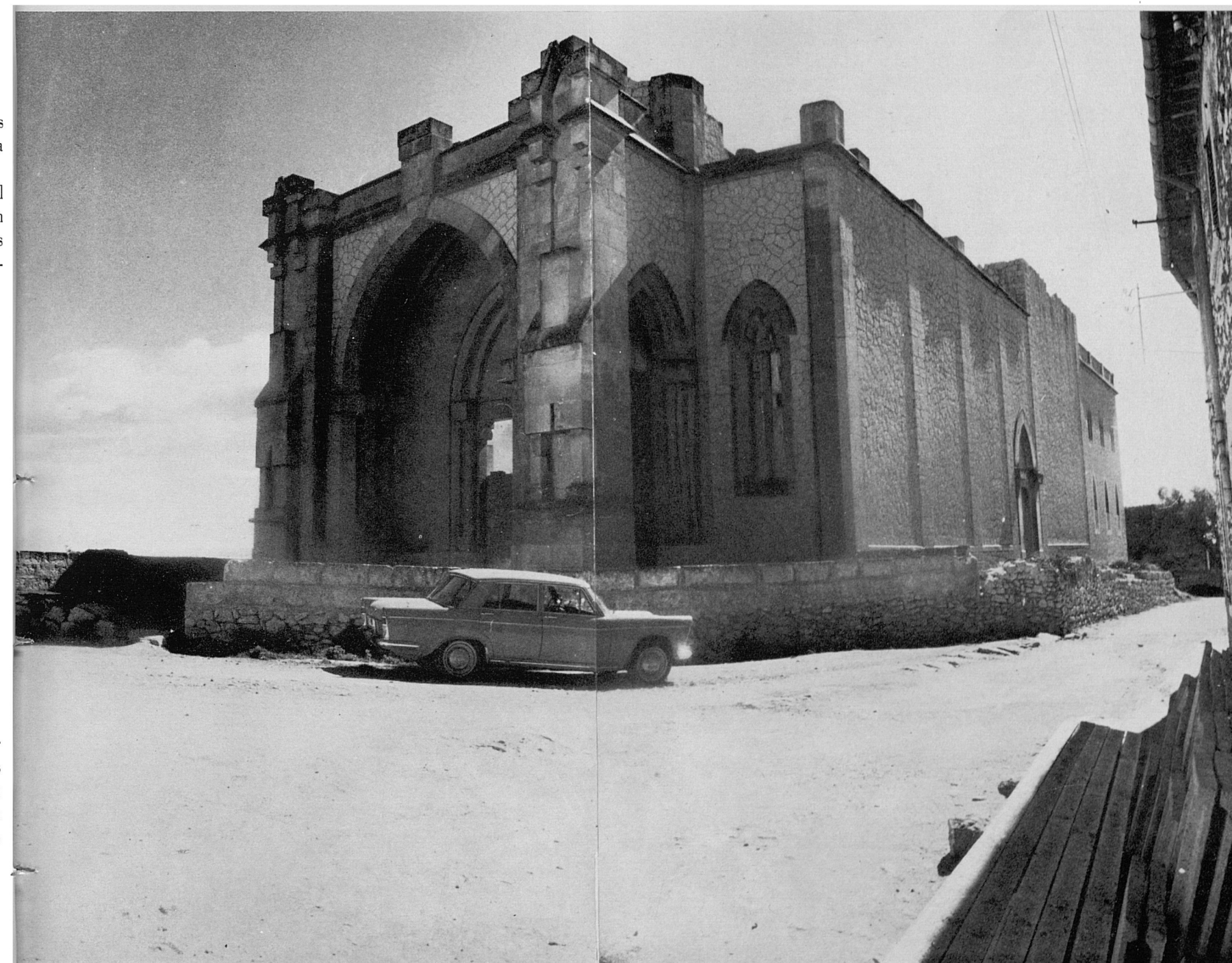


62-63. A l'arribar als afores del poblet, el camí passa davant les cases de Son Odre, la vista de les quals i la placeta anterior deixa veure aquesta panoràmica.

En la foto menor es capta el detall del portal principal. Al costat es veuen els pujadors escalonats d'en temps passat, quan s'usaven bèsties ensellades. Ara a les cases de pages ja no es veuen a penes cavalls ni carruatges de tracció animal a les clastres, desplaçats pel progrés que els ha reduït a simpàtic record.



64. Aquesta és la "nova" església parroquial de Biniamar, interrompuda l'obra a mitjan construir fa ja bastants d'anys. Un dels veïnats, pagès sornaguer de certa edat a qui demanàven el motiu de la itnerrupció de les obres, ens respongué que quan l'estaven fent es donaren compte que resultava més gran que'l poble, i que s'era acabat el diner. I la deixaren tal com estava.



65-66. A la plaça de Biniamar hi ha l'església actual, amb aspecte més d'ermita que no de parròquia.



Aquí donam per acabada la descripció fotogràfica d'aquesta Ruta. Com deixarem dit, la resta, fins a cloure el circuit a Lloseta, és un tros de carretera asfaltada d'uns dos kilòmetres fins a la plaça on l'iniciarem; tros que no té interès fotogràfic, i que possiblement tractaran d'estalviar-se els qui fassin aquest bell i agradable circuit.



si les circumstàncies ens deixen rematar el nostre treball, potser ens haguem de referir a qualcun altre puig del mateix nom, ja que són cinc els que així s'anomenen.

El que ara ens ocupa forma part d'una ben definida trilogia orogràfica (Puig de Sa Creu, Puig des Rafalet, amb la seva més extensa seqüència aplanada del Penyal Gros, i Puig des Suro), que formen un cos compacte, gairebé sense solució de continuïtat, vora Mancor de la Vall i Lloseta, pobles que es troben a la falda oriental i meridional, respectivament, d'aquesta aglomeració d'altures, entre les quals el Puig de Sa Creu sobresurt sense massa avantatge amb els seus 672 metres.

Aquesta agrupació d'altures està ben delimitada: al Nord, per la vall un poc elevada coneguda amb el nom de Clot d'Almadrà; a l'Oest, per l'amplíssima barrancada que determina el llit del torrent del mateix nom, en el tros entre el "Clot" i Lloseta; al Nord-est, per l'aspre torrent del Corral Fals i el de Massanella, que s'uneixen vora les cases de Ca'n Bajoca; a l'Est i Sud, per les valls de Mancor i de Lloseta, que constitueixen per aquesta part la vorera Nord del pla central de l'illa. Per això aquest Puig de Sa Creu, junt amb les elevacions veïnes, amb les quals forma una massa compacta, són part de la vanguardia de la Serra Nord avançada sobre el pla.

Vista en conjunt aquesta agrupació muntanyenca, amb la seva mitjana altura, sembla encara més modesta, degut al fet de tenir per veïns, o en tot cas no lluny de la vista, alguns colossos d'aspecte imponent: quasi allà mateix, a l'altra part de l'estret del Torrent d'Almadrà, el Puig d'Alcadena eleva la seva impressionant carena d'aclaparadors cingles espadats, impossibles d'escalar; i pel Nord, a l'altra part del Clot d'Almadrà, s'assenta la mola compacta i crestada dels Tossals, continuada a part i altra en direcció Nordest-Sudoest, per una extensíssima i allargada orografia, en la qual sobresurten les principals elevacions de la Serra Nord mallorquina, panoràmica impressionant, la vista de la qual es disfruta en un dels punts del recorregut que aquí es descriu.

Aquest recorregut va per llocs apartats i suggestius de la geografia insular encara no invadits, indrets plens de serena i atractivola rusticitat, on es troben antigues possessions de muntanya de noms tan poc divulgats com S'Estorell Vell, Sa Font Garrover, Biniatzent...

Es tracta d'un circuit sense complicacions, amb un itinerari que discorre quasi sempre per còmodes camins de carro o per senderols ben definits, tret d'un bocí curtíssim entre la Font Nova i el portell d'accés al sector de Ses Cases Noves.

En realitat aquesta volta vé a circuitar dues de les altures esmentades abans, sense muntar a cap d'elles, ja que llurs cims, poc destriats, no ofereixen especial interès de panoràmiques. Les altures a les quals es dona la volta són el Puig des Rafalet, amb el seu annexe més planer del Penyal Gros, al peu meridional del qual es troba Lloseta, i el Puig de Sa Creu, de cucua més àspra i descensos bravament espadats per la seva part oriental, o sudoriental, damunt el barranc de Sa Font Garrover,

que es precipita sobre la vall dels Biniatzent, abrupte i salvatge, fins al punt d'haver merescut, no sense exageració, el nom de Comellar de l'Infern. Hi ha en aquesta barrancada bells racons, i al peu de les altes i verticals parets espadades que la tanquen per l'Oest s'amaguen, en indrets suggestius i tranquils, la Font de Sa Pressa i la Font des Patró.

En la seva primera meitat el recorregut va sempre cap amunt fins a Ses Cases Noves, sense arribar a ser mai massa fatigós, si bé exigeix esforç i costa la seva suada; en la segona meitat segueix en baixada fins a Biniamar, i fins i tot de Biniamar a Lloseta, seguint en aquest darrer tros la carretera. Per això, els qui vulguin evitar-se l'asfaltat d'aquesta darrera part, han de situar el cotxe a Biniamar.

Al deixar Lloseta, a l'anada, el camí, gairebé pla fins arribar a l'hort de S'Estorell, discorre quasi paral·lel i molt proper al Torrent d'Almadrà, dominant esplèndides vistes sobre el curs del torrent i sobre el Puig d'Alcadena, que es dreça imponent i reptador a l'altra part del barranc. Després, a vista del Clot d'Almadrà, es dominen extenses panoràmiques damunt l'orografia més encimbellada de la Serra Nord, des de la Serra d'Alfàbia i Puig de l'Ofre fins al Puig de Massanella, amb domini immediat, quasi allà mateix, enfront, de la compacta mola dels Tossals. A la tornada en la segona part del recorregut, el camí corre per altres indrets també suaus, de muntanya en conradís, entre olivars i garroverals, a la vista de Biniarroí i de les valls de Mancor i Biniatzent fins arribar a Biniamar.

Es, el descrit en aquesta Ruta, un tros de Mallorca que conserva encara quasi inalterat l'aspecte de la Mallorca pagesa d'antany, encara que l'absentisme en algunes cases de possessió (la majoria) —fenòmen per altra part gairebé general a la muntanya— i l'ocupació d'algunes d'aquestes cases per compradors estrangers —pràctica que va augmentant igualment aquí i allà— fan pensar que poguéis deixar de tenir tal caràcter en un futur no llunyà.

Per aquest recorregut, que deixarà plenament satisfet al qui l'emprenqui, no fan falta indicacions ni condicions especials. Cal advertir només que no és curt i que el darrer tros, per carretera, com queda dit, es pot evitar si es té ocasió. No és necessari de dur aigua, car es troben bastantes fonts. L'esmorzar es pot fer a la Font Pintada, vora les cases de S'Estorell Vell, i el dinar, naturalment, a les immediacions de la Font de Na Bàrbara, ja vora Ses Cases Noves.

Si es disposa de temps, cosa segura si el grup és mitjanament lleuger, en esser a Son Macip es pot avançar una mica més en direcció Est i arribar a la vista de Biniarroí, o fins al mateix caseriu abandonat, car des d'aquelles altures, ja en el coster del Puig des Suro i molt prop del cim, es domina la vista de la vall de Mancor i zones veïnes.

Es tracta, en resum, d'un circuit molt variat i agradable que pot fer tothom, fins les persones manco avesades a caminar.

RUTES PUBLICADES

- 1.—Pollença - Castell del Rei. (Edició en mallorquí exhaurida).
- 2.—Port de Sóller - Balitx d'Amunt - Sóller (Pel Pas de S'Heura).
- 3.—Lluc pel camí vell de Selva.
- 4.—Valldemossa - Sa Gubia. (Per Pastoritx i Muntanya).
- 5.—Lluc - Torrent dels Boverons - Lluc. (Pel Pas de Sa Mata).
- 6.—Mortitx - Cova de Ses Bruixes - Mortitx. (Edició en mallorquí exhaurida).
- 7.—La Carretera a la Calobra. (Per Selva i Caimari). (Edició en mallorquí exhaurida).
- 8.—Sant Jordi - Puig de Galdent - Sant Jordi. (Per la Vall de Punxuat).
- 9.—Solleric - Puig d'Amós - Solleric. (Per Comasema).
- 10.—Establiments - Pouet de Sobremunt - Establiments. (Per Sarrià i Bunyolí).
- 11.—Pollença - Puig de Ca - Pollença. (Per Es pujol i Fartàritx des Racó).
- 12.—Santa Maria del Camí - Avenc de Coanegra. (Pel Torrent del Freu).
- 13.—Mortitx - La Malé. (Per Pedruixella i Ariant).
- 14.—Castell d'Alaró.
- 15.—Torrent de Pareis. I) Escorca - L'Entreforc i La Fosca.
- 16.—Torrent de Pareis. II) L'Entreforc - La Calobra.
- 17.—Mancor de la Vall - Massanella. (Per El Rafal i Els Tossals Vells).
- 18.—Font des Garbell.
- 19.—La Capella Blava.
- 20.—Artà - Ermita de Betlem.
- 21.—Sóller - Puig de l'Ofre. (Pel Barranc de Biniaraix).
- 22.—Orient - Serra de la Rateta - Orient. (Per Comasema i el Pas de Na Maria).
- 23.—Alaró - Talaia de Ca'ls Reis. (Pel Pas de S'Escaleta).
- 24.—Puig de Randa. (Des de Algaida, per Castellitx i Albenya).
- 25.—La Trapa. (Des de S'Arracó, per Ses Basses i el Cap Fabioler).
- 26.—Torre de Lluc.
- 27.—Morro de Sa Vaca.
- 28.—Volta del Puig Roig.
- 29.—Puig de Bonany (Des de Petra).
- 30.—Torrent d'Almadrà.
- 31.—Pollença - Cales Castell i Sant Vicenç (Pel Pas dels Pescadors).
- 32.—Lluc - Sa Coma (Per Ses Figueroles i el Portell del Vent).
- 33.—Puig de N'Alí. (Des de Caimari per Els Horts).
(Edició en mallorquí exhaurida).
- 34.—Puig de Sa Creu - Sa Mola. (Des de Caimari, per Ses Rotes i Ca'n Bajoca).
- 35.—Ses Basses de Mortitx. (Edició en mallorquí exhaurida).
- 36.—Camí vell de Pollença a Lluc.
- 37.—Lloseta - Ses Cases Noves. (Per S'Estorell i Biniatzent).

EN PREPARACIO: algunes altres.

Fotografies i text; revelat, ampliació, unió de les fotografies i direcció de la edició: Jesús García Pastor.
 Traducció del castellà: Joan Pons i Marqués
 Gràfic de l'itinerari: Melcior Rosselló Simonet.
 Impress per Miquel Ferrer Sureda.
 Grabats: Grabograf, S. A. (Madrid).
 Paper estucat Limoges fabricat per Sarrió C.A.P.

Depòsit Legal P. M. 2235 - 1969.

Es propietat de l'autor.
 Prohibida la reproducció.
 © Jesús García Pastor.

Preu de venda:

100 pts.