



RUTES

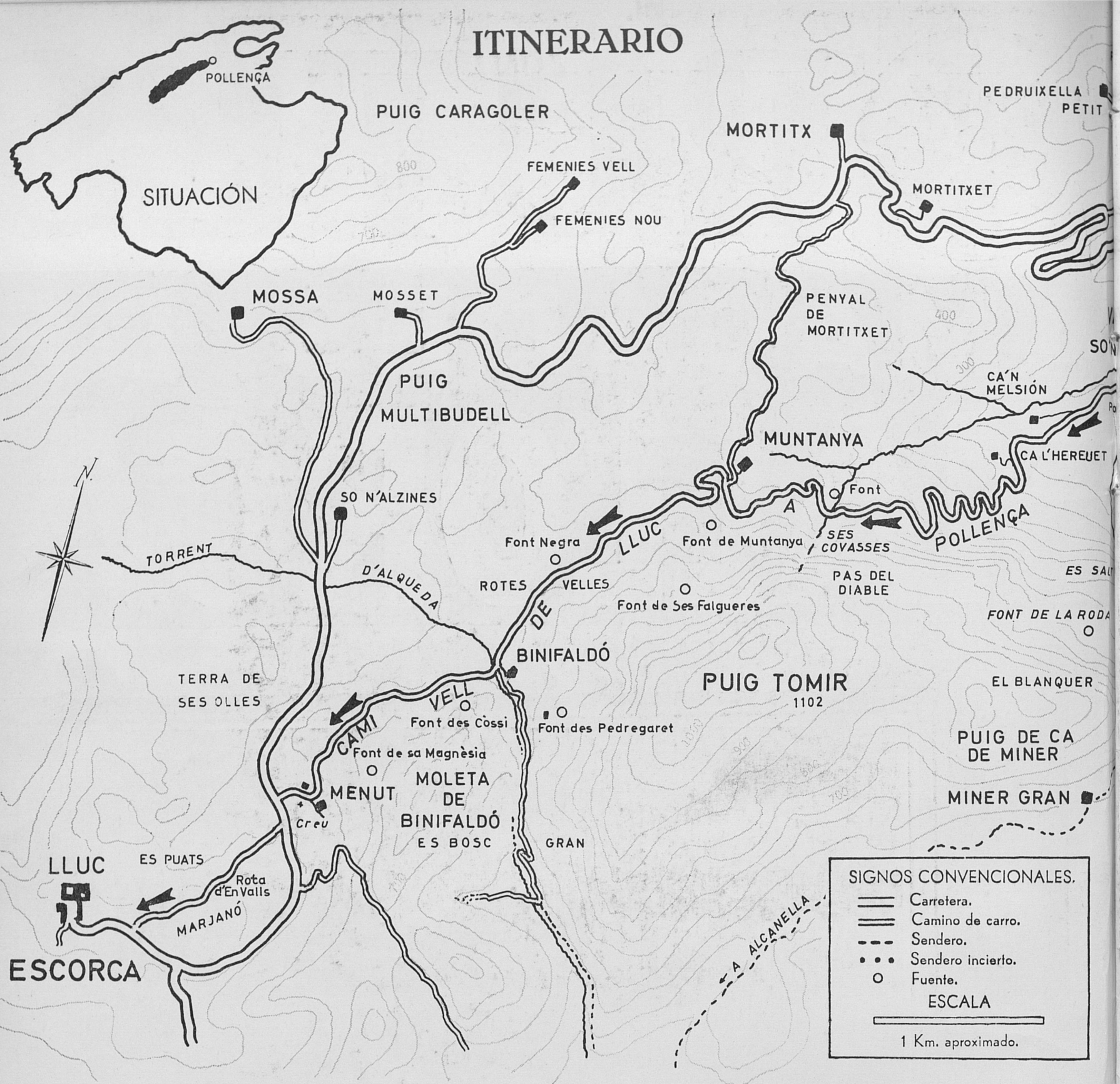
AMAGADES DE MALLORCA



36

CAMÍ VELL DE
POLLENÇA A LLUC

ITINERARIO



SIGNOS CONVENCIONALES.

- Carretera.
- == Camino de carro.
- - - Sendero.
- • • Sendero incierto.
- Fuente.

ESCALA

1 Km. aproximado.

COBERTA: El vell camí de Pollença a Lluc prop de Son Marc, poc abans d'iniciar l'escalada per la falda del Puig Tomir. Enfront, el Penyal de Mortitxet.

Qui transita avui, ràpidament i còmodament assegut en un modern automòbil per les nombroses i generalment ben asfaltades carreteres —i ara ja també autopistes— que es creuen per la nostra illa en totes direccions, està exposat a l'error de creure que sempre ha estat així, o al manco des de fa molt de temps. Cosa que està molt lluny de la realitat; perquè la nostra xarxa de carreteres —les que tenim avui, com a part d'unes possibilitats i previsions sense completar encara— són pràcticament molt modernes, quan no dels nostres dies.

Els viatgers que no fa més d'un segle, i fins i tot bastant menys, arribaven a Mallorca, atrets ja aleshores per la incipient fama internacional de les seves belleses, i molts dels quals se'n tornaven després abominant de les incomoditats trobades (per no esmentar més que alguns testimonis literaris quasi coetanis anomenarem a Aurora Dupin,¹ dona, com és sabut, molt decidida i de baronívola empenya, que s'agradava de vestir —ja aleshores!— com un home i firmava amb el pseudònim masculí de George Sand; i el català Joan Cortada,² a qui retreim especialment en aquesta Introducció, car ell recorregué pas a pas el vell camí que aquí es descriu) no trobaren les facilitats de comunicació que ara disfrutem ni molt menys. Està clar que, a més dels estrets camins de carro, polsosos, accidentats i quasi intran-

sitables, quan no es tractava de simples senderes o estirats camins de ferradura, trobaren altres contrarietats de tota mena, entre les quals no era la més petita l'escassetat del menjar, amb la fantasmal perspectiva de passar fam en les seves peregrinacions per l'illa; circumstància que, inclús per els naturals, sembla haver estat amb freqüència un endemisme crònic d'en temps passat.

Efectivament, don Joan Cortada es queixa repetidament de la gabussa passada en el seu viatge a Mallorca, de la intransitabilitat dels camins i senderes i d'altres incomoditats de tot ordre. En ocasions no trobava a on ni què menjar, degut a que escassejaven les posades, i que els mateixos pagesos i posaders a penes tenien abastament per a les seves pròpies necessitats. Especialment sobre aquests aspectes, escriu en la resenya del 12 d'agost de 1845 en un moment de mal humor:

“Hemos salido [de Lluch] a las cuatro de la madrugada sin llevar el más mínimo resquicio de repostería, que es como decir en un estado fatal y sin ninguna esperanza, pues desde Lluch a Sóller no hay pueblo ni casa que haga concebir ilusiones. Y cuidado que al acostarnos ya teníamos hambre. Antes de ahora he dicho que es muy laudable la extraordinaria afición que los mallorquines tienen a su isla, y el empeño con que procuran que los forasteros la visiten; mas, con su perdón sea dicho, al lado y aún antes de este empeño deben tener otro, y es el de hacer caminos y establecer posadas; pues sin que comiencen por esto será difícil que salgan airosos en su tema. Sólo una afición muy decidida puede dar el valor necesario para no volverse a Palma después de la primera jornada, porque, en efecto, y está muy lejos de ser una exageración, no hay cristiano que pueda andar por las sendas, que no caminos, que conducen de uno a otro punto. Y cuando el viajero, molido, quebrado y cubierto de sudor, llega por fin a un pueblo, le aguarda una mala y asquerosa posada, y una cama a propósito para no dormir, sino para quitar el sueño al primer dormilón del mundo. Al llegar a esa posada,

¹ *Un hiver à Majorque.* (Hivern 1838-1839).

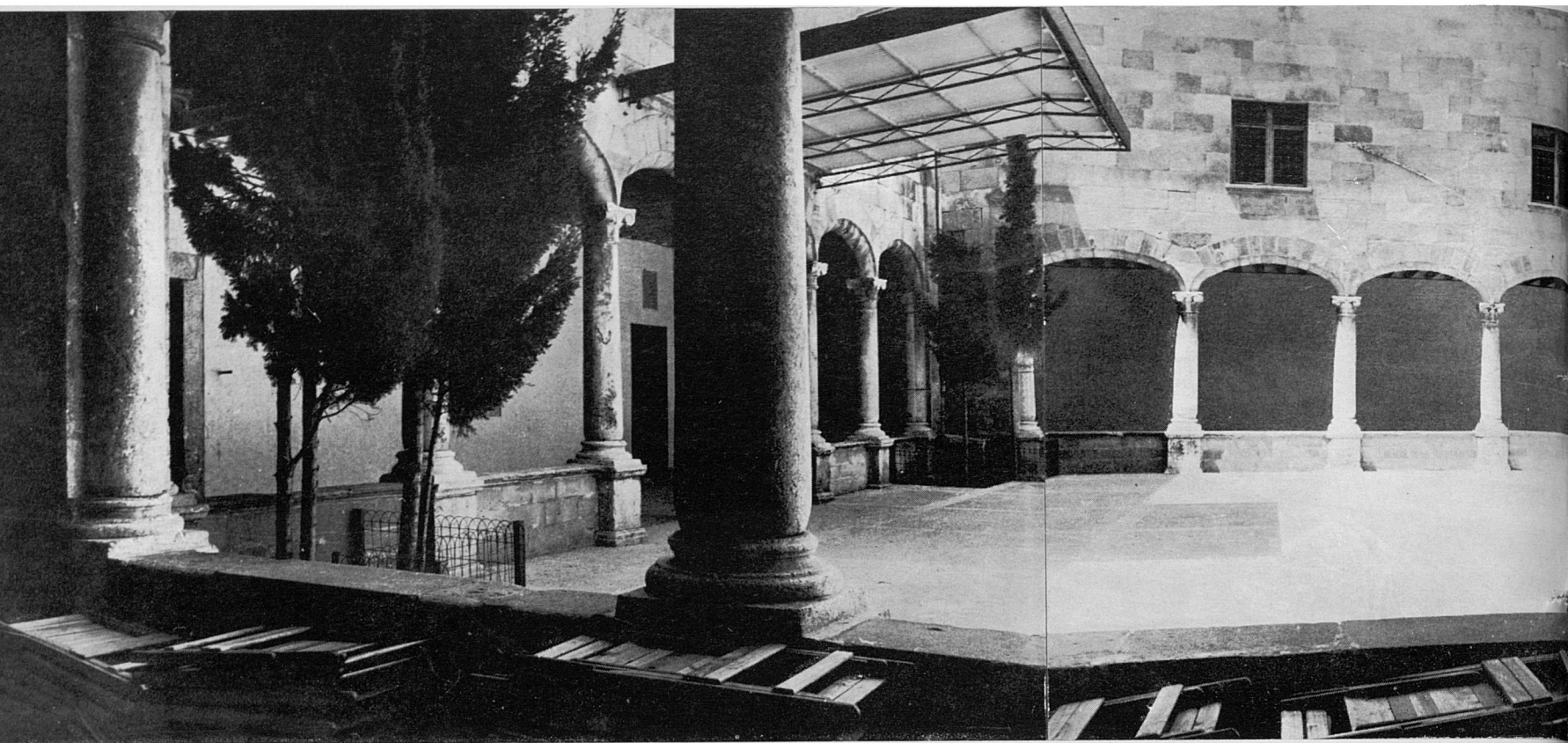
² *Viaje a la isla de Mallorca en el estío de 1845.*



1. Vista de la plaça major de Pollença, presa en un dia rigorós de l'hivern de 1968-1969 que el cel estava molt tapat i nevava en les altures de Lluc. L'hauríem volguda prendre amb sol, però pensàrem que, en darrer extrem, si no aprofitavem aquella ocasió hauríem d'esperar potser un altre any, puix de no fotografiar-la d'hivern —preferentment cap al mes de març— la fronda dels platers la tapa quasi completament, i la seva vista ens és imprescindible pel començament del nostre itinerari.

Era dia de mercat —exactament el diumenge 28 de febrer de 1969— i amb l'aglomeració de cotxes fotografiar-la presenta va grans dificultats i ho poguerem aconseguir a l'arribar un camió de càrrega des de damunt el qual ho poguerem realitzar. Això explica l'estranyesa del primer terme.

A mà esquerra el frontis principal del temple parroquial de Pollença.



2. No lluny de la plaça major es troba l'antic convent de Sant Domingo, del qual oferim la vista del claustre. Fou construït en el s. XVI, instal·lant-s'hi els dominics en 1588.

Aquest claustre s'és fet famós pels festivals de música clàssica que hi tenen lloc cada any: els Festivals de Pollença per on han desfilat les més prestigioses figures de la música contemporània. Foren creats en 1962 per el pollensí d'adopció i gran violinista Philip Newman, mort en 1966.

3. Un altre antic convent de Pollença és el de Sant Ignasi dels jesuïtes, que s'hi installaren en 1738. Expulsats en 1767, poc després, des de 1771 fins a 1773, va ser ocupat pels caputxins, per haver-se enderrocat el seu convent extramurs de Palma en 1770. Molt més tard, en 1905, l'església i convent passaren als teatins, que hi romanen encara.

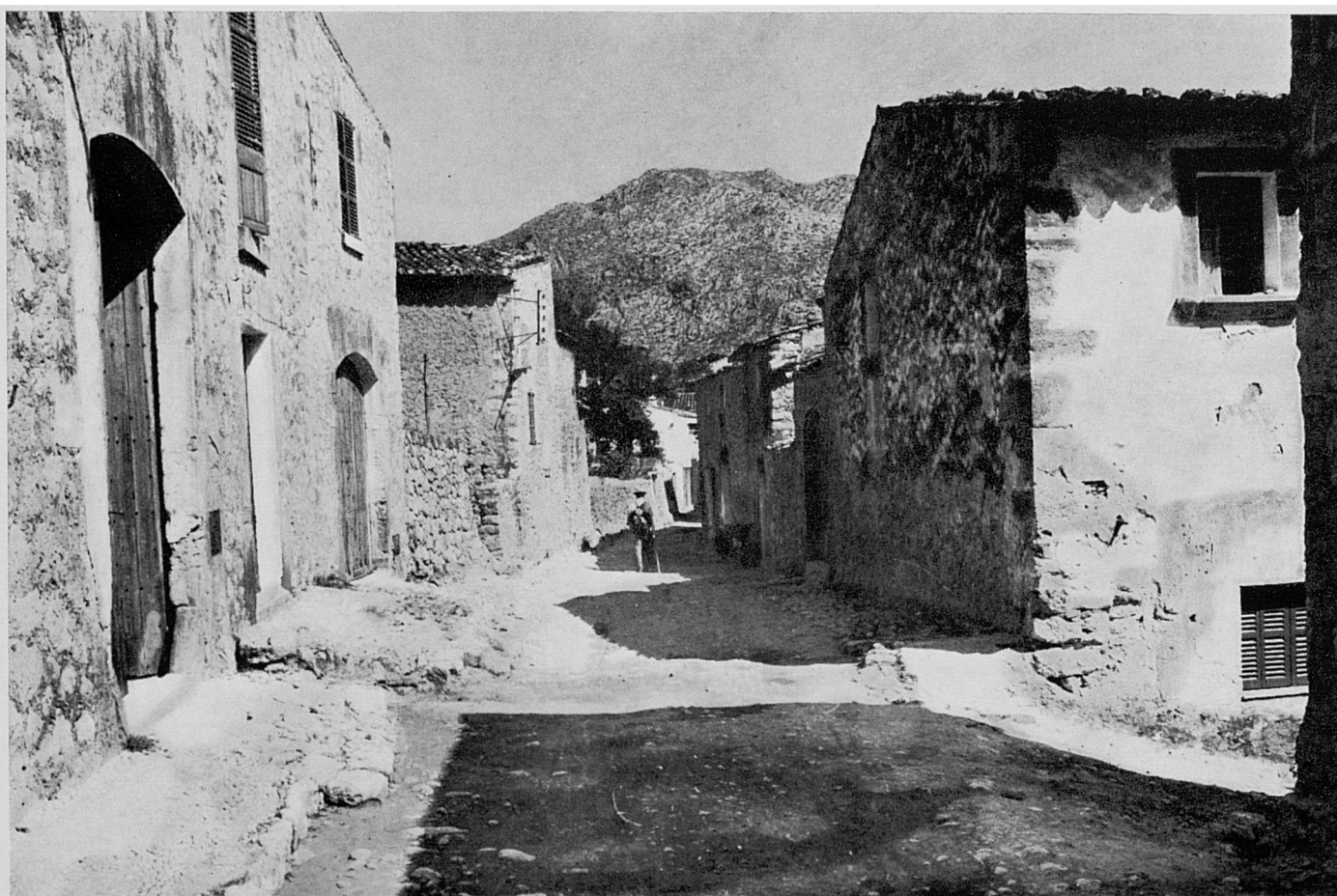
Vetaquí una vista del convent tal com ens fou possible de prendre-la, després de cercar inutilment millors angles per aconseguir-la.

4. La Font del Gall de Pollença, estampa tan prodigada que ha arribat a considerar-se un monument representatiu de la vila. Una volta més la donam aquí per trobar-se de pas en la nostra ruta vers els afores del poble, i per constituir sens dubte una fita en el vell camí que descrivim.





5-7. El llarg carrer de l'Horta du directament als afores per la part baixa del poble. Hem preferit de prendre i fotografiar-ne un altre de paral·lel —el de Lleó— que, més alt i accidentat, passa enmig de velles cases d'humil estil rural mallorquí. El carrer de Lleó té sens dubte major personalitat i està més en consonància amb el vell camí que ens ocupa.



té sens dubte major personalitat i està més en consonància amb el vell camí que ens ocupa.



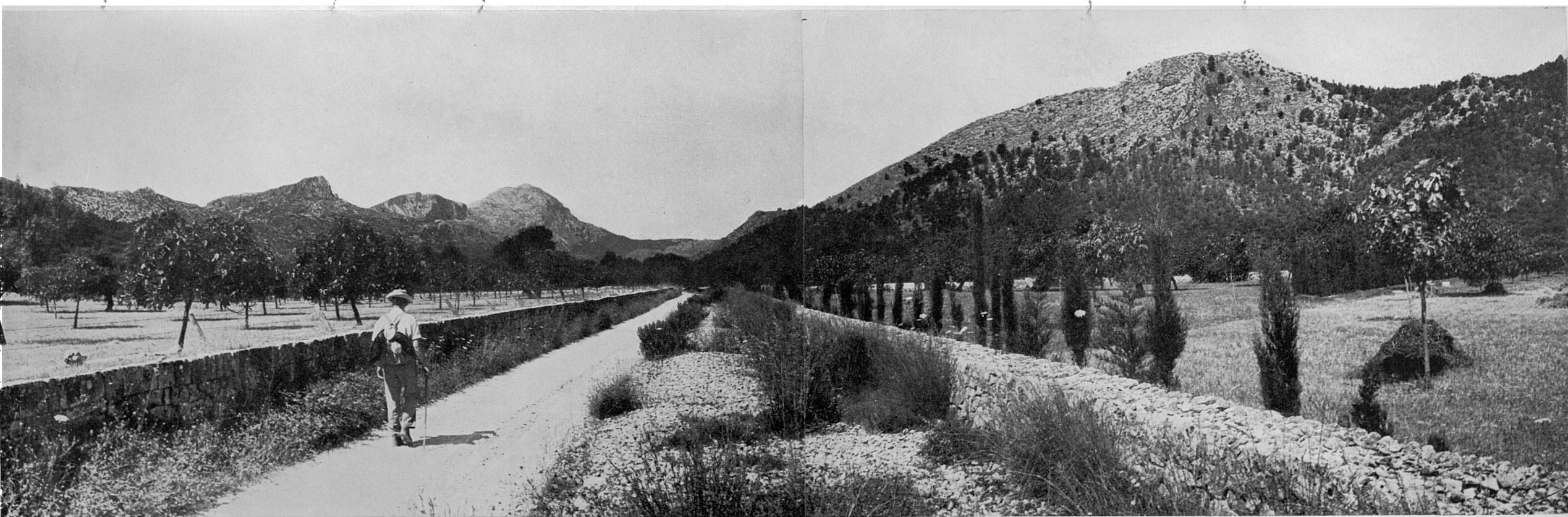
8-9. Al llarg del carrer de Lleó es succeeixen les perspectives de vells racons i carrerons. I al cap d'avall, al confluïr amb el de l'Horta, es troba aquesta creu, enfront de la qual estava el vell rentador públic, desaparegut ha poc, esdevingut inútil per haver-se dotat a la vila de clavagueres i aigua corrent.



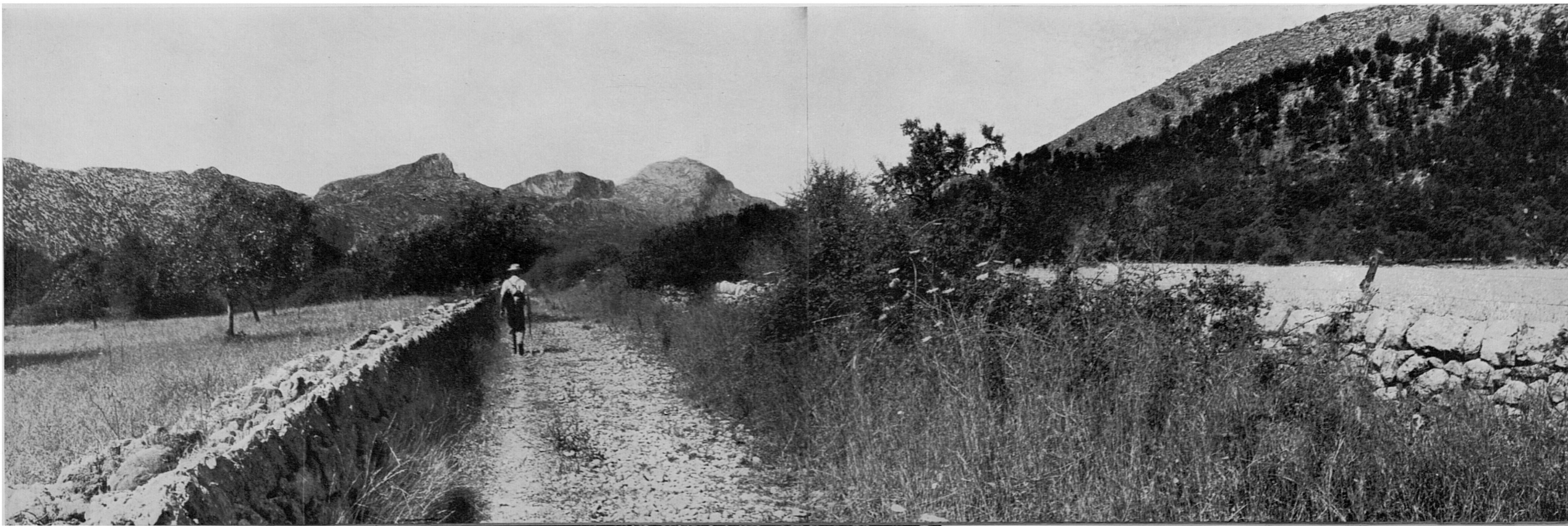


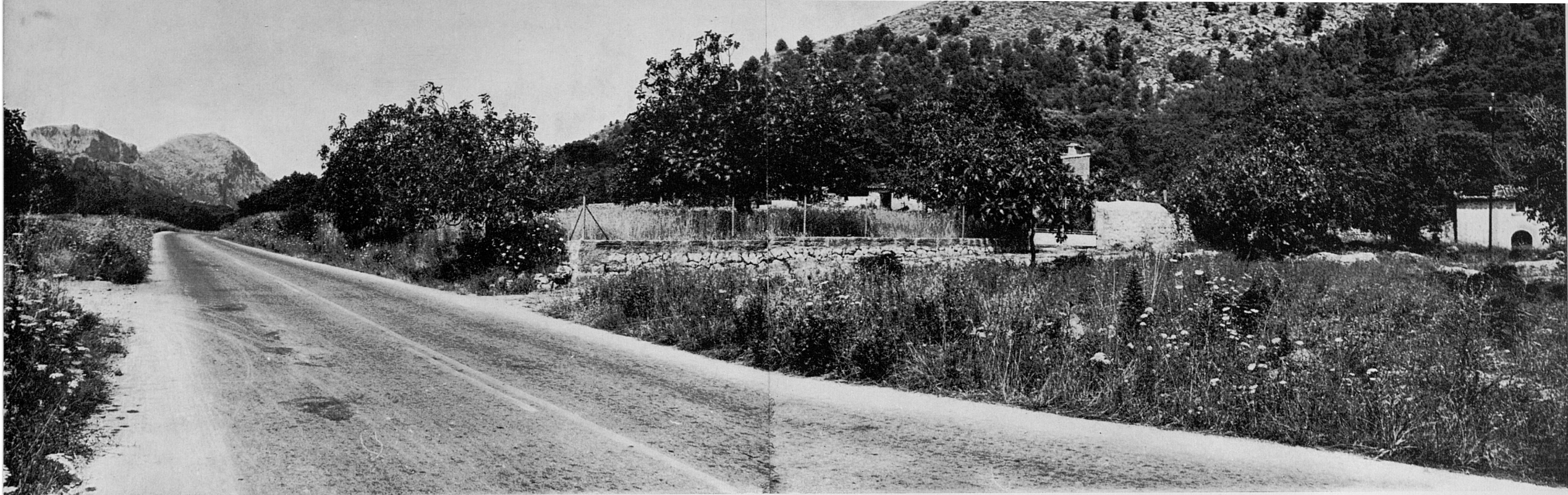
10-11. Poc més enllà, abans de travessar el Torrent de Son Marc, s'inicia el vell camí, orientant-se a Ponent, ja a la vista de la trilogia orogràfica Puig Tomir, Puig de Ca i Cucuia de Fartàritx.



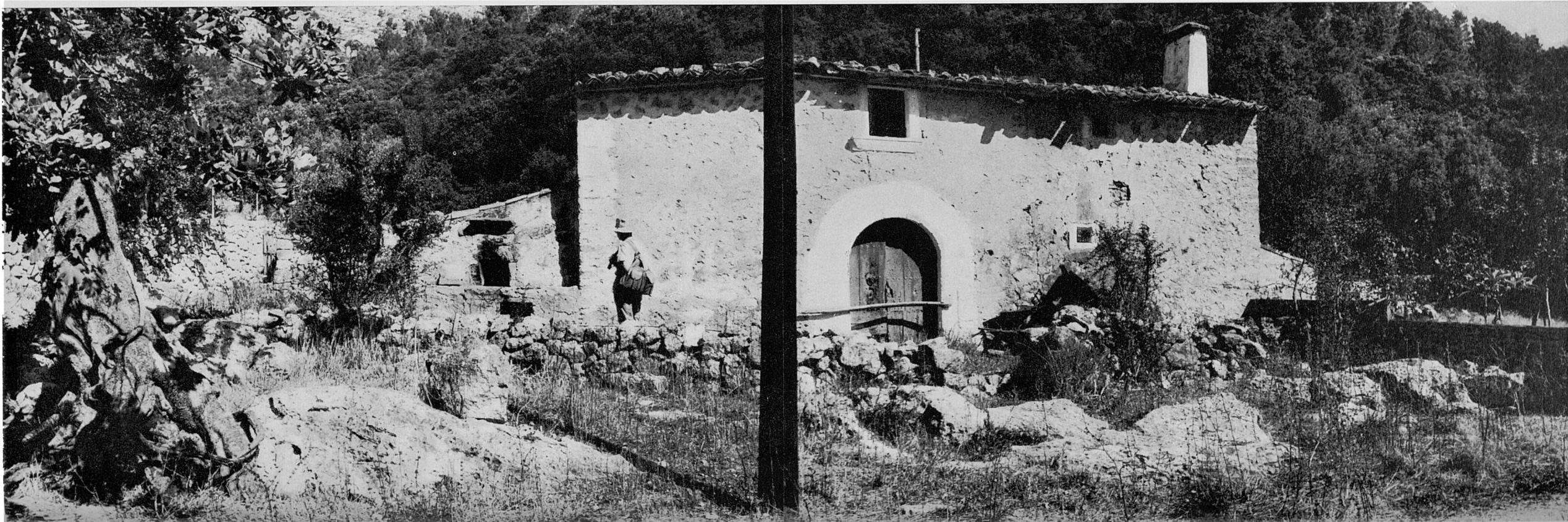


12-13. El camí vell discorre longitudinal al llarg de la vall, visiblement més transitat abans de travessar de bell nou el torrent. Passat aquest, es veu menys fressat i, en certes parts, per desús, quasi obstruït per la malesa d'una vegetació salvatge d'esbarzers, fins que...



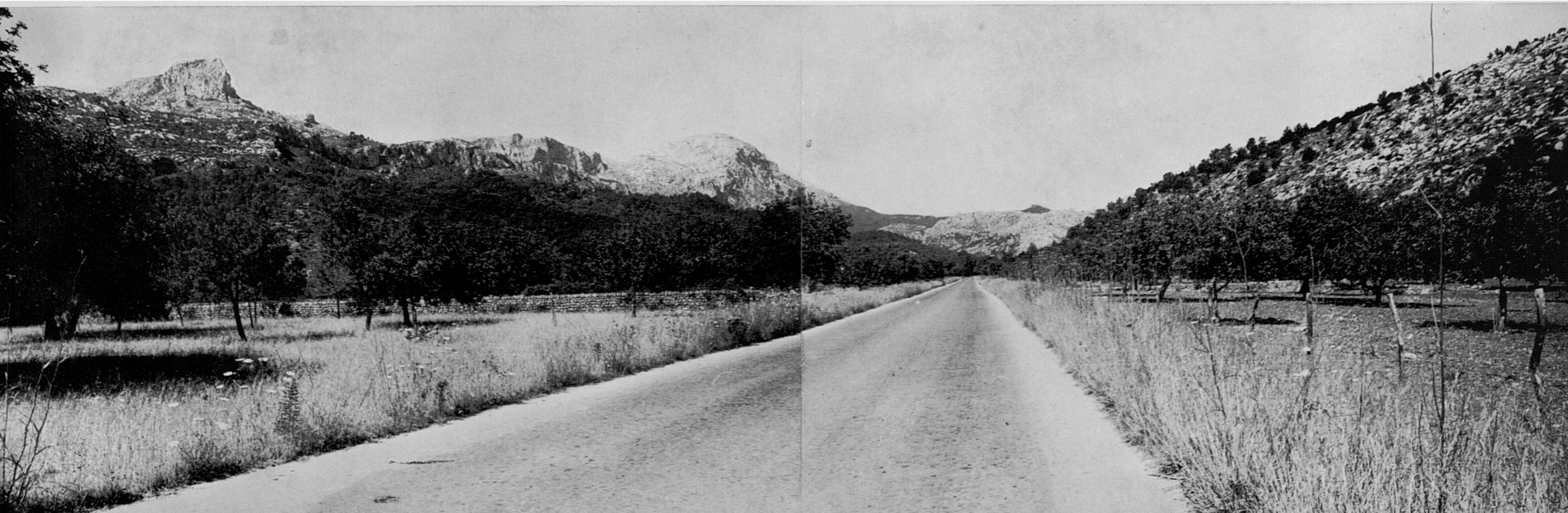


14-15. ...un poc més enllà aflora a l'actual carretera. Aquí se'l veu sortir per l'esquerre davant dues humils cases pageses, una de les quals, la que es veu deshabitada, és coneguda per Ca'l Cristo.



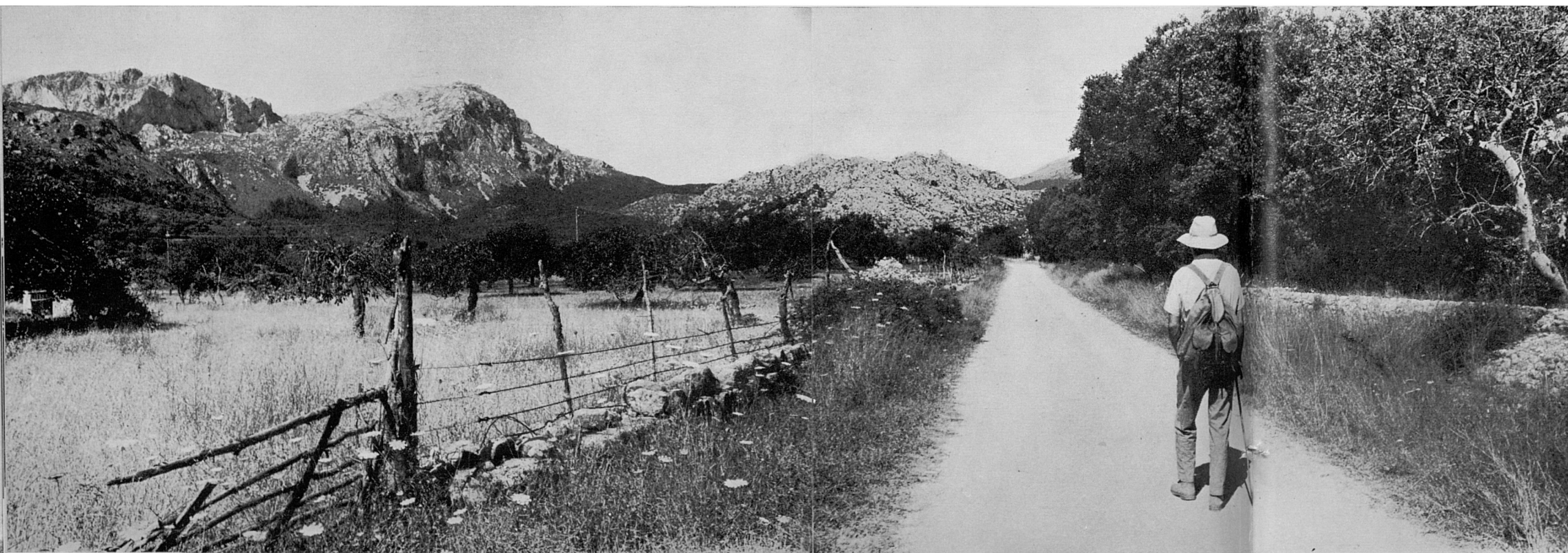


16-17. Devora ella tinguèrem ocasió de captar aquesta escena del segar. Després, per un bon tros, el camí vell coincideix amb la carretera actual, passant per davant les cases de Son Serra...





18. ...i de bell nou, quasi a l'altura de Son Grua i a la vista del seu hort de tarongers, se'n separa per l'esquerre, i...
 19-20. ...tornat a pasar el torrent, enfila resoltament la muntanya. Aquí se'l veu apuntar a l'abrupte Penyal de Mortitxet. A mà esquerra compareixen el Puig Tomir (1.100 m.) i el Puig de Ca (880 m.). La base del Tomir es veu coberta per un extens alzinar. Per allà fa l'escalada el vell camí. Gairebé dalt d'aquell coll es troben les cases de Muntanya.
 Al pla de Pollença hi havia moltes de sínies del tipus de la que aquí es veu, temps ha en desús.





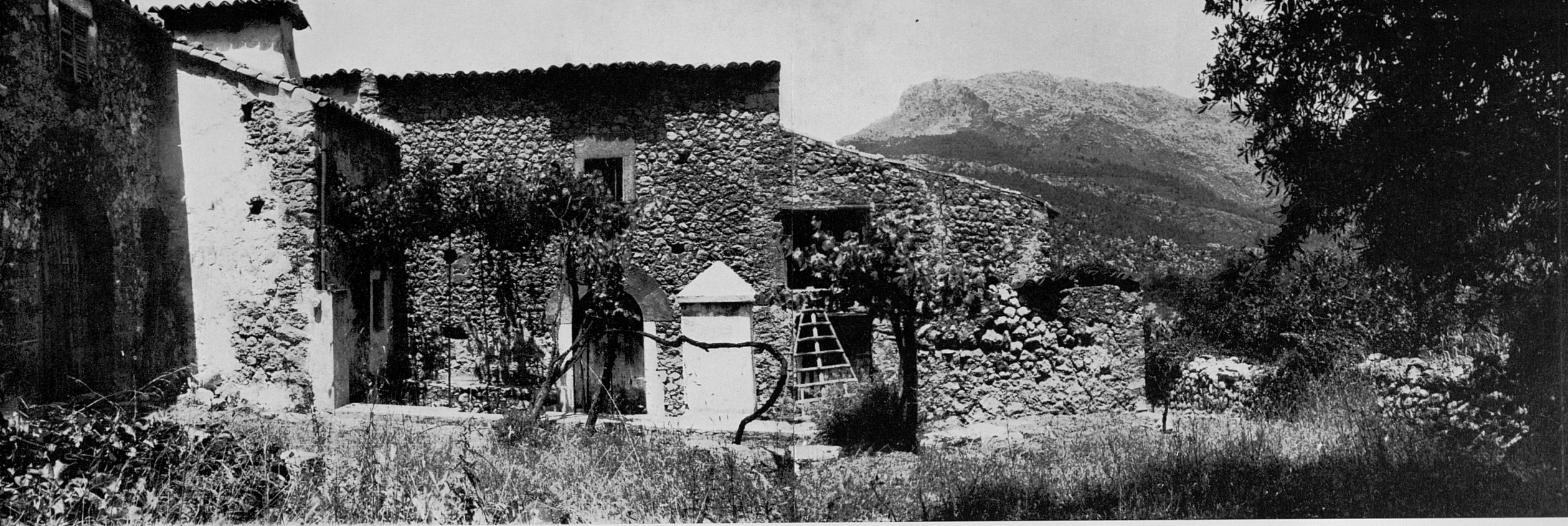
21-22. La desviació que aquí es veu a l'esquerre du al Redol de Ca'n Cerdà, que entram a visitar. Aquesta abandonada i mig enrunada casa es troba vora camí. La foto la mostra sobre el fons del Puig Gros de Ternells.





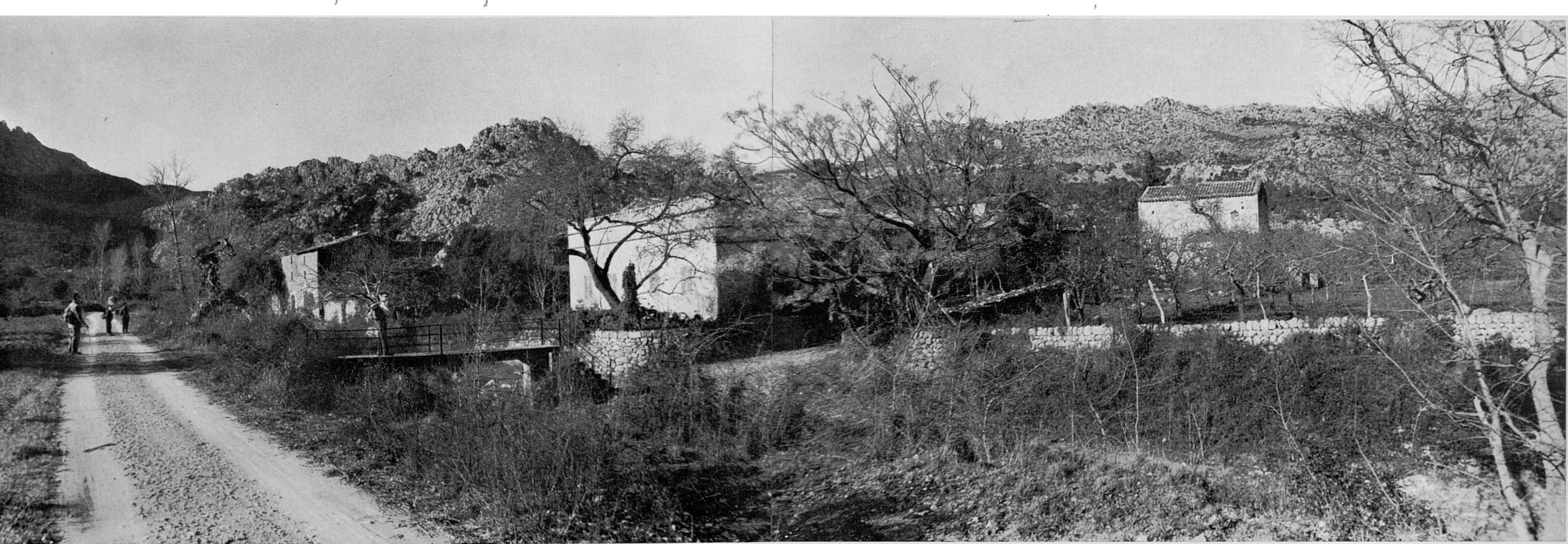
23-25. El redol és un grup de velles cases rústiques avui dia visitades ja sols ocasionalment per sos amos. Portes tancades i un trist aspecte d'abandó i solitud, allà on altre temps, i no en fa massa, bullia una activa vida camperola.



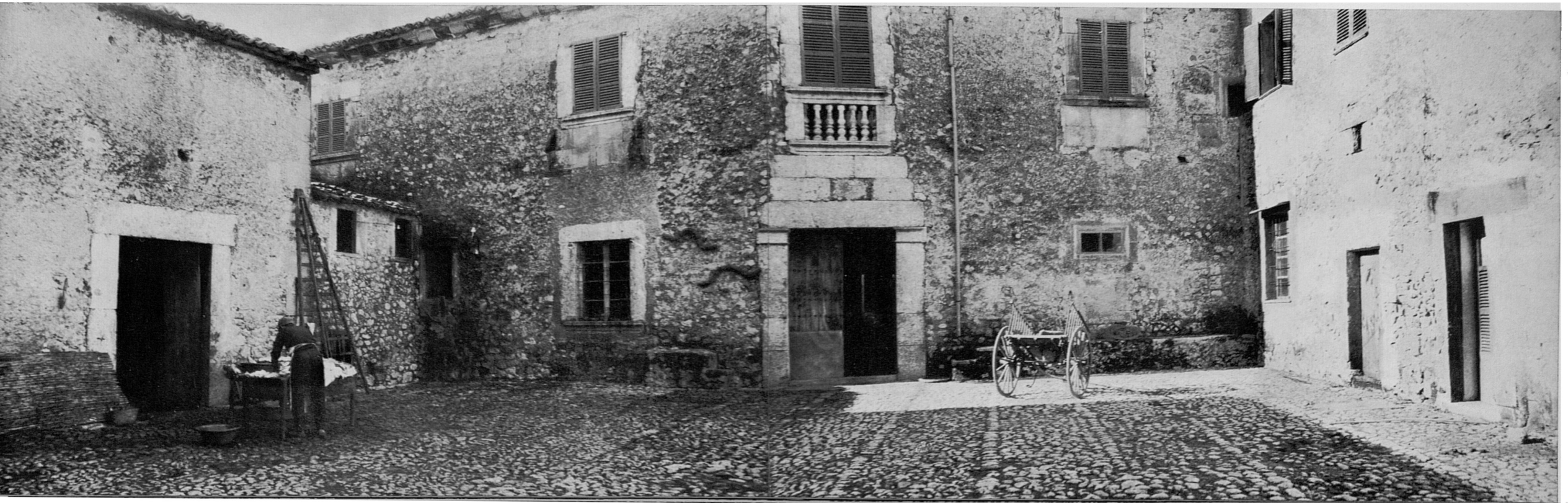


26-29. El camí discorre encara per aquí planer, i tot seguit arriba a les cases de Son Marc, que es troben a mà dreta, a l'altra part del torrent.





Algunes d'aquestes fotos són d'època distinta. Estan preses a l'hivern —gener de 1965— i la que mostra la clastra de Son Marc sorpregué al mateix temps una escena de matances, pròpia de l'estació.



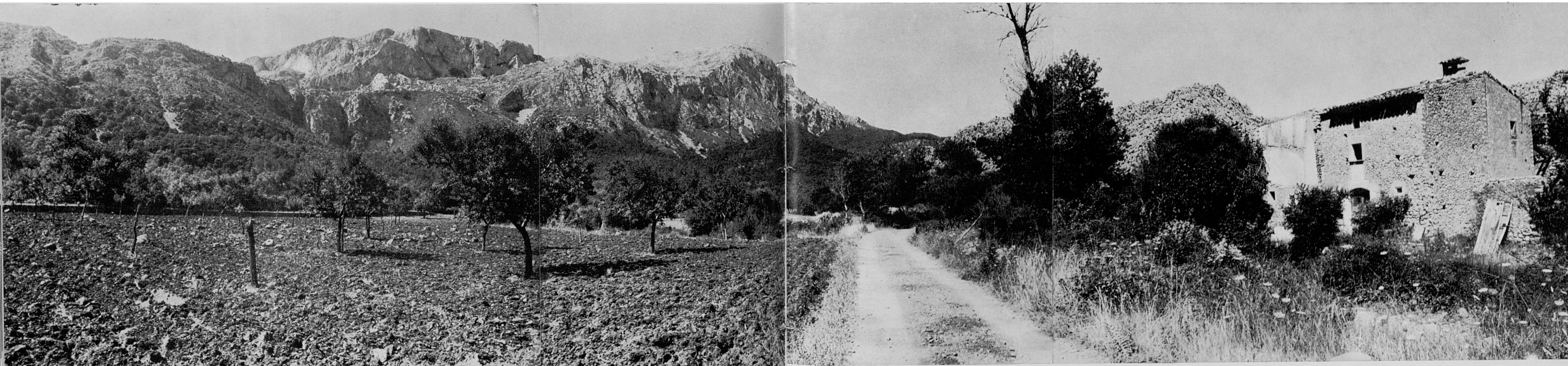


Mans expertes, no professionals, trossetjaven un porc gros mentre la madona dirigia la pasta del que serien després les saboroses sobrassades autènticament pageses, amb la solemnitat d'un rite ancestral.



30. Exterior de l'oratori de Son Marc.

31. Vora les cases de Son Marc n'hi ha d'altres, abandonades i ruïnoses, que semblen haver estat com una posada vora el camí vell, que aquí està a punt d'iniciar l'escalada. En aquesta foto apareix ben visible "El Blanquer" en els cingles superiors del Puig de Ca.





32-33. Heus aquí dues vistes quasi idèntiques del camí vell, passat Son Marc. La major, presa d'estiu, mostra els polls alegrement frondosos; l'altra té



l'austera nuesa hivernenca. En totes dues, enfront, el cim del Puig Tomir.



34-35. El camí aquí, davant el portell d'entrada a Can Melcion, torç a l'esquerre i comença a pujar ja sense interrupció, fins més amunt de les cases de Muntanya en els límits de la possessió.





36-37. Poc després passa per l'ídilic racó de Ca s'Hereuet, d'on es veuen les cases, sobre el fons de l'esquerp Penyal de Mortitxet, i segueix pujant, ja molt pendís, el coster del Puig Tomir...





38. ...les crestes nordorientals del qual compareixen cada cop més properes i més imponents, amb aspecte ferèstec i absolutament inaccessible per aquest costat.

Per aquí el camí, que es retorç en una brusca escalada, visiblement poc o gens transitat ja, si no és a peu i en rars ocasions, es veu bastant arruïnat i invadit per la vegetació.



39-42. Guanyada ja bastant altura, des d'una de les voltes prenim aquesta retrospectiva damunt la vall de Son Marc i entram en terres de Muntanya, per on el camí segueix pujant. Prop d'aquest portell...







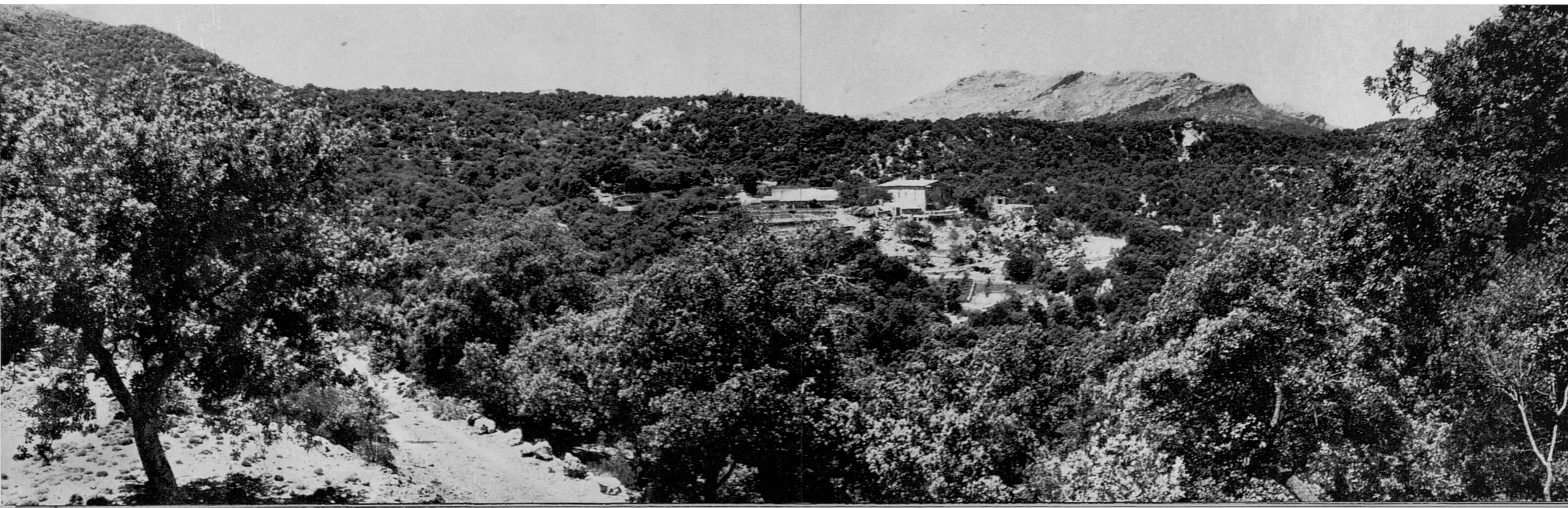
43. ...hi ha la Font de ses Covasses, amagada i no molt fàcil de trobar per dins l'espès alzinar, en un paratge ameníssim i tranquil. El nom el deu a unes coves que hi ha vora el mateix portell anterior.

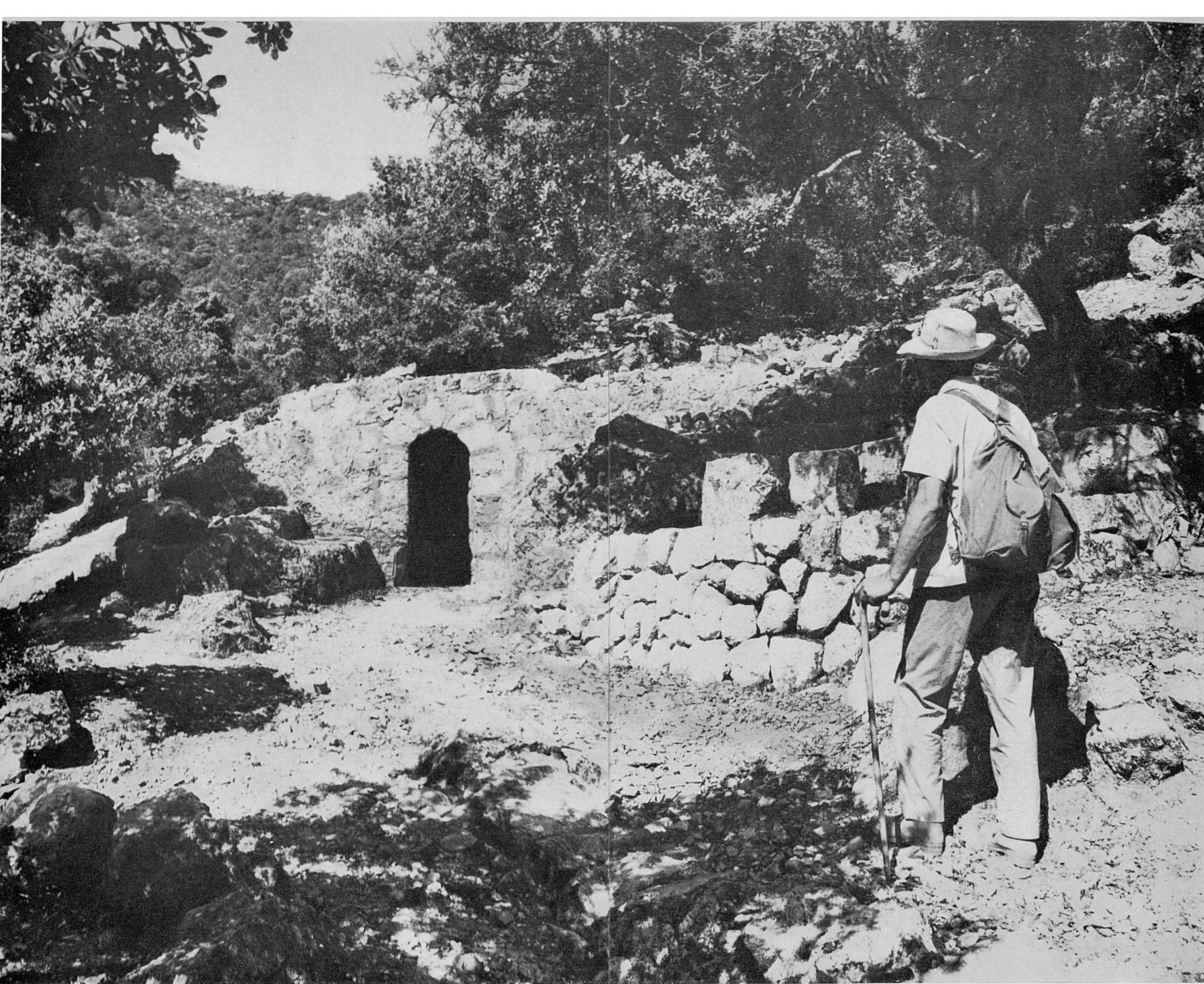


44. No gaire lluny d'allà també, el senyor de la finca, que ens acompanya en certa ocasió, ens mostrarà aquesta pedra, damunt la qual hi hagué un temps una creu de fusta, de la qual no en queda més que el pal major. No se sap quin objecte tenia, suposant-se que marcaria el terme entre Escorca i Pollença.



45-46. Aviat, i seguint sempre el camí per dins l'alzinar, es dóna vista a les cases de Muntanya. Darrere elles es veu al fons, lluny, el Puig Caragoler de Femenies (920 m.), darrere el qual guaita un tros del Puig de ses Moles.





47-48. Vistes exterior i dins de la mina de la Font de Muntanya. Aquesta font, d'aigua excellent i abundosa, que es troba quasi a la vora del camí —dels tres camins vells, que per allà conviuen encara

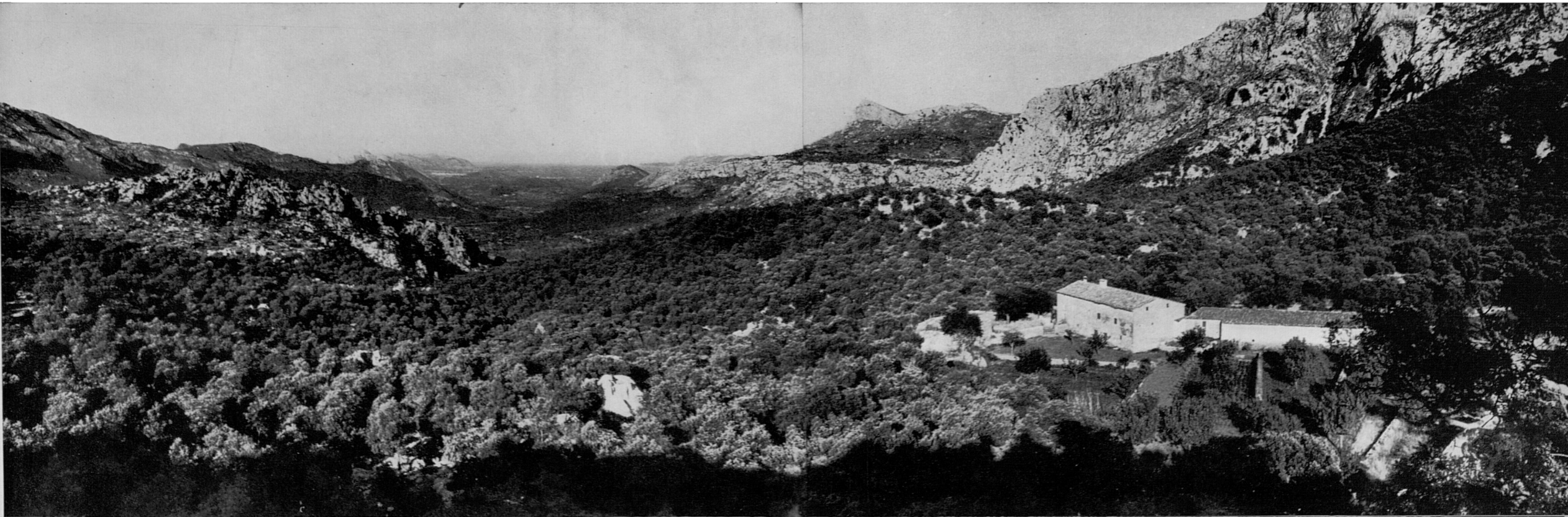


visibles a trossos—, ha apagat des d'antic la set dels caminants i peregrins de Lluç que arribaven cansats i sedents a aquelles altures.

Com la seva veïnada Font des Pedregaret, neix de les neus i pluges filtrades per les calisses de l'imponent Tomir, a la falda del qual es troben totes dues.



49-50. El vell camí-carretera fa una volta, esquivant les cases de Muntanya i, empinant-se per aquí amb notable desnivell...





51. ...s'orienta diversament en els revolts, enfrontant-se en alguns a la cara nord del Puig Tomir, el colossal cingle espatat superior del qual es veu evidentment inaccessible. La berruga del cim, que aquí es veu en el centre, constitueix la cuculla superior (1.100 m.) de la compacta mola. Malgrat la seva inacessibilitat per la cara nord, el Tomir es vulnerable en aquest coster, com es digué en la Introducció, per dos punts que no apareixen en aquesta vista (així que no hi ha contradicció a l'afirmar que la part que es veu aquí és inaccessible); un a l'esquerre, per l'anomenat Pas del Diable; un altre per la dreta, en el sector de la Font de ses Falgueres.

En la present Ruta hem evitat aposta i deixat de donar vistes de les casse de Muntanya, perquè les reservam per una de futura que tindrà per objectiu el cim del Tomir pel susdit Pas del Diable.



52-53. Vetaquí dues vistes de l'antiquíssim i primitiu camí de ferradura, empedrat i escalonat en els trossos més empinats, que encara es conserva a bocins, fent de dreuera entre les curves de la posterior carretera.



54. Arribant aquesta a la seva més alta cota, el portell i la barrera que es veuen aquí fan de partió entre les possessions de Muntanya i Binifaldó.

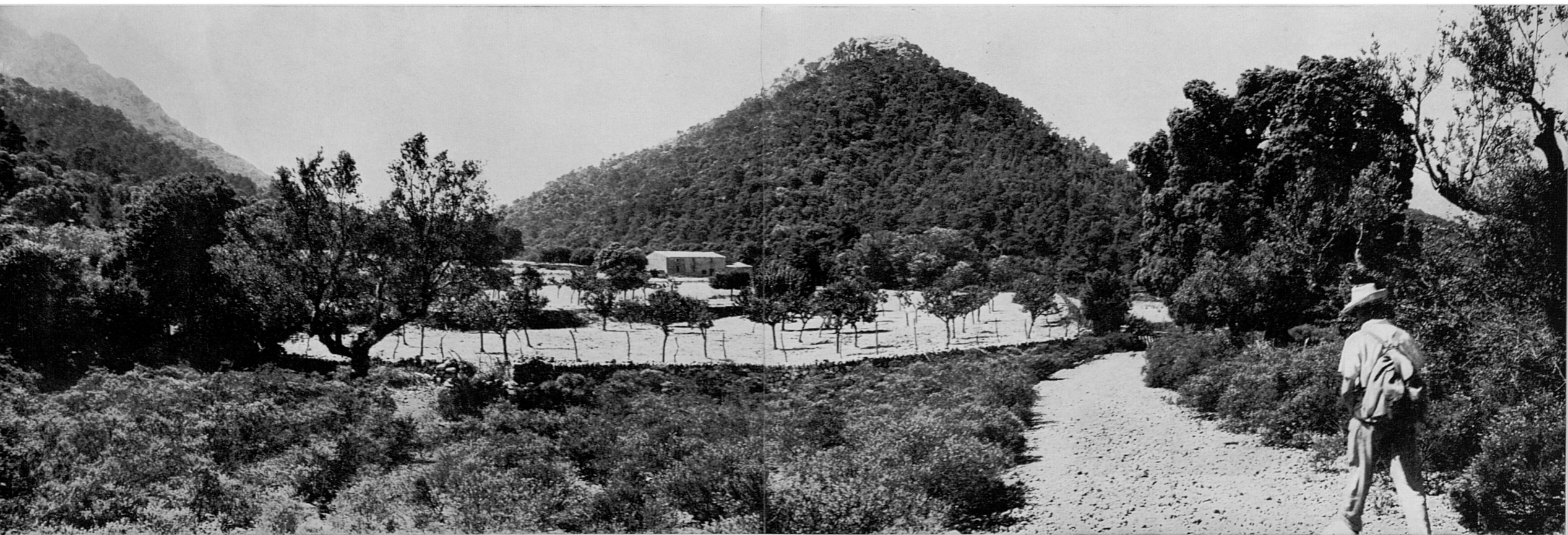


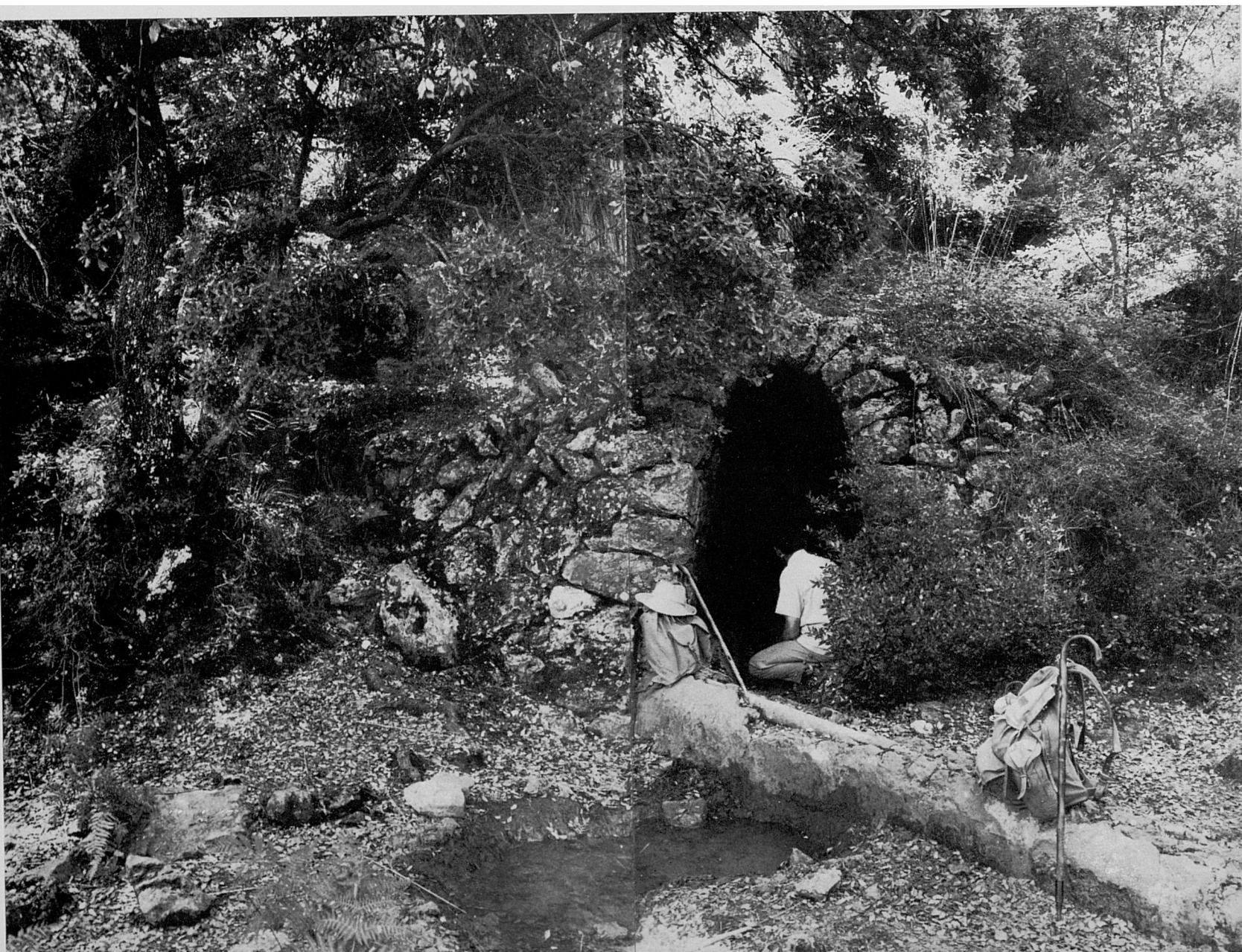
55-56. Després segueix camí planer entre alzines i pins i passa vora la Font Negra, a on, en aquella ocasió, trobàrem un caçador que vetllava els coloms salvatges que hi acudien a beure.





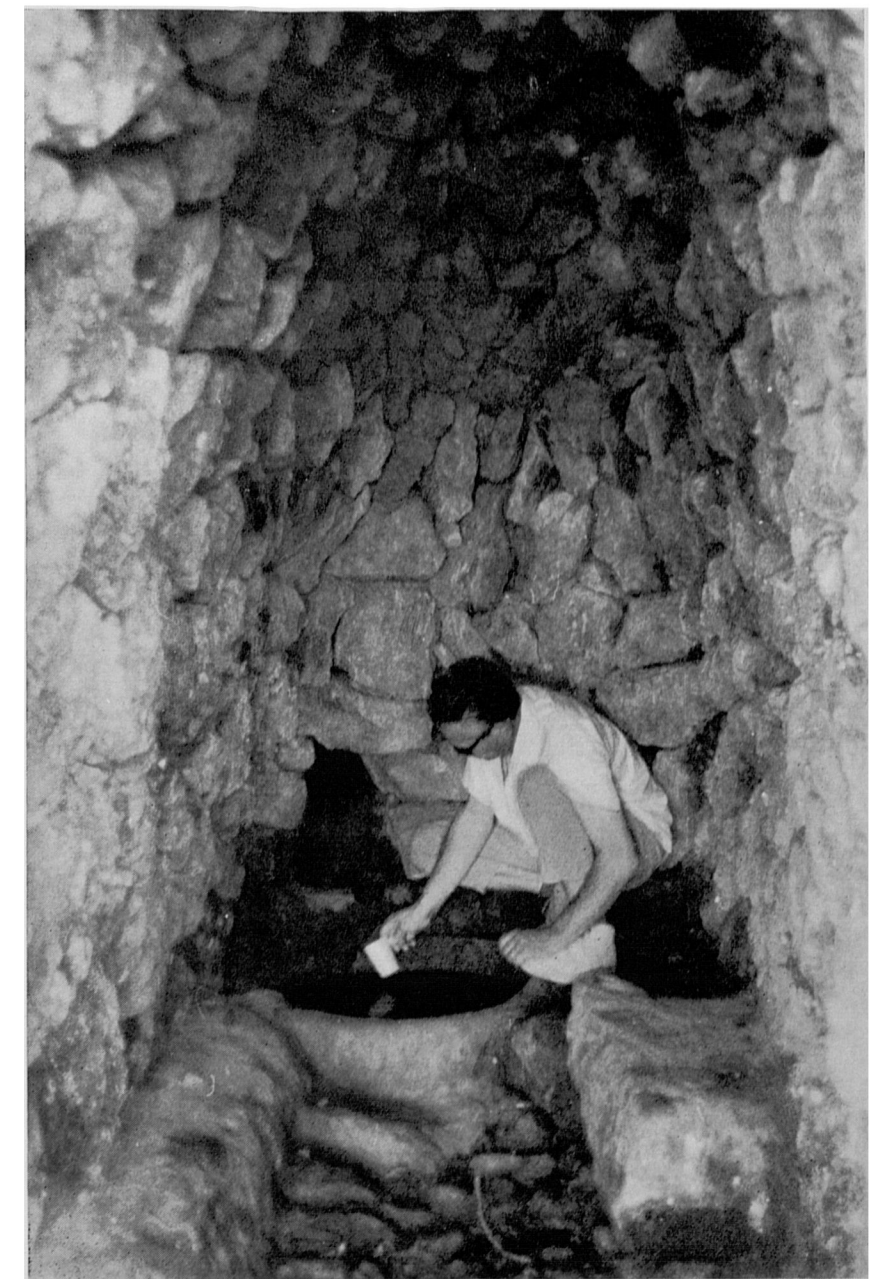
57-58. Més enllà s'obri en suau pujada a la vista de la Moleta de Binifaldó i del llunyà Puig d'En Galileu, i tot seguit comença a baixar cap a les cases de la possessió...

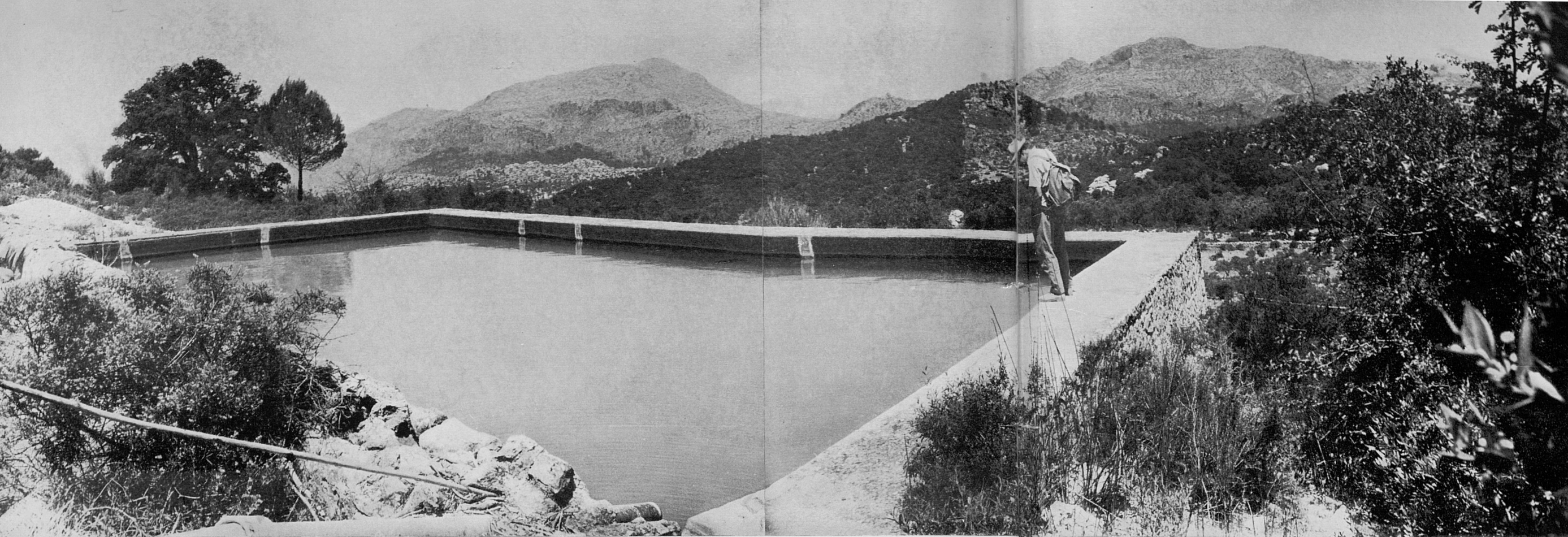




59. ...davant les quals arriba fent una petita volta. Aquí es veuen sobre el fons del Puig Tomir, captat en una nova panoràmica. Deixam igualment de donar vistes més detallades d'aquestes cases, perquè, apart que el nostre objectiu primordial és ara "el camí vell", per el qual ens fan falta totes les pàgines disponibles del fascicle, les reservam per a la ruta que descriurà una altra pujada al Tomir, aquesta vegada per la Font des Pedregaret.

60-61. No lluny de les cases de Binifaldó, en direcció a Lluc, hi ha la Font des Cossi, les vistes exterior i interior de la qual es veuen aquí. L'aigua d'aquesta Font, per una canal que travessa el camí...





62. ...es recollida en aquest safareitg, que es troba a mà dreta i a la vora. Les elevacions que aquí es veuen són: Puig Roig, Puig Caragoler de Femenies i, davant, el Puig Budell o Multibudell de Son Alzines.

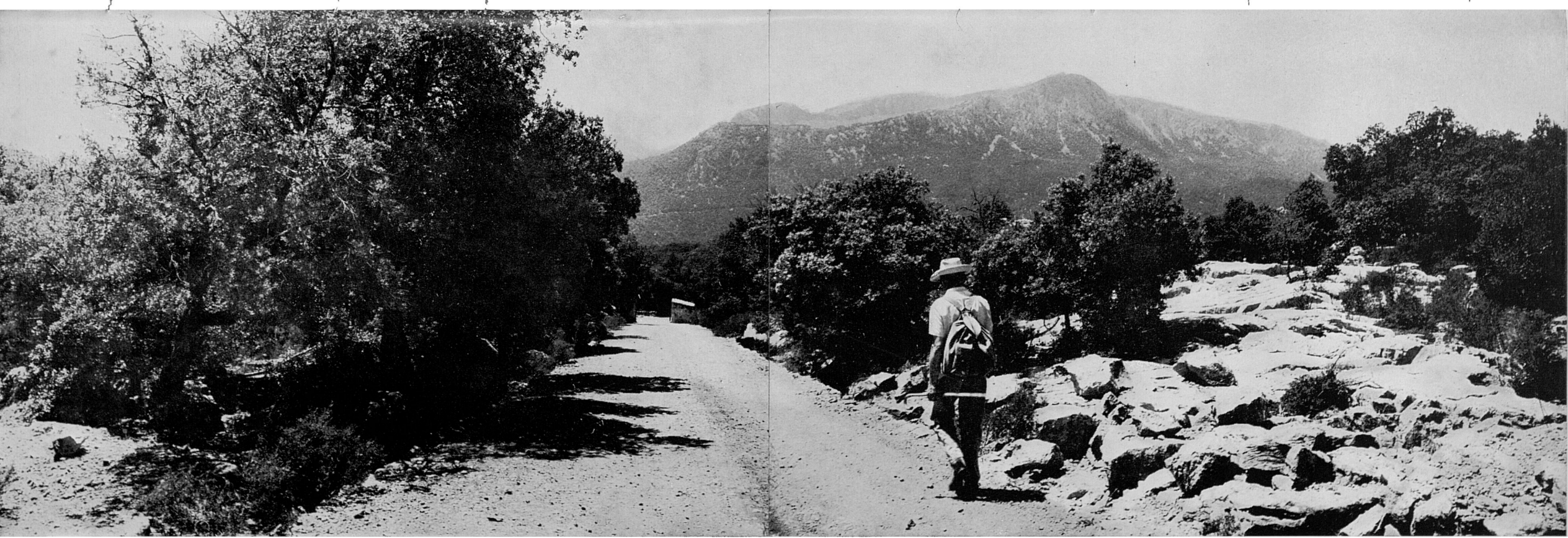
63-65. El vell camí segueix, per aquí ja molt fressat, en cerca de les cases de Manut...



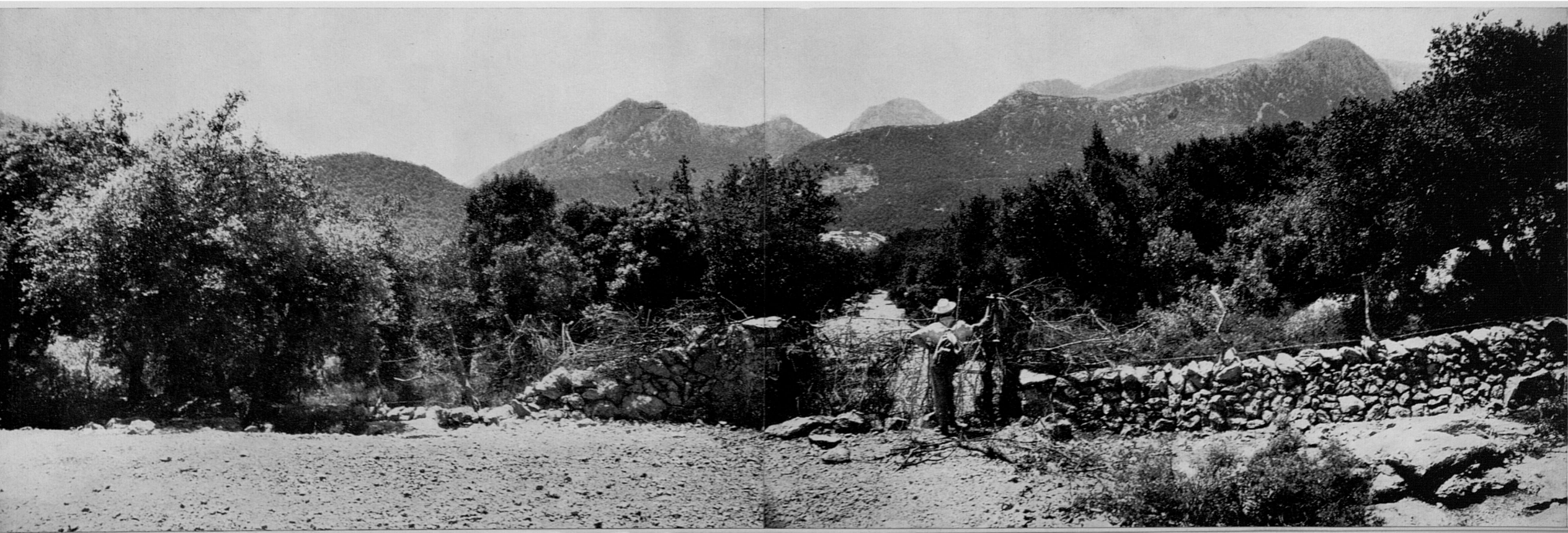


66-67. ...vora les quals pasa poc després...





68-69. ...de baixada cap a la moderna carretera actual de Pollença a Lluç, que travessa. La seva continuació vers el santuari s'inicia per aquest portell...





70-71. ...des del qual baixa, per aquí ja altra vegada poc transitat, com no sia pels estadans de Lluc, en les seves passetjades, passant a la vora de la curiosa muntanyola de Es Puats, a la vista panoràmica del majestuós Puig d'En Galileu.





72-73. Després, per devora l'hort, arribant ja al santuari, s'hi encamina per la que fou fins no fa molt carretera d'accés a la plaça dels porxos.

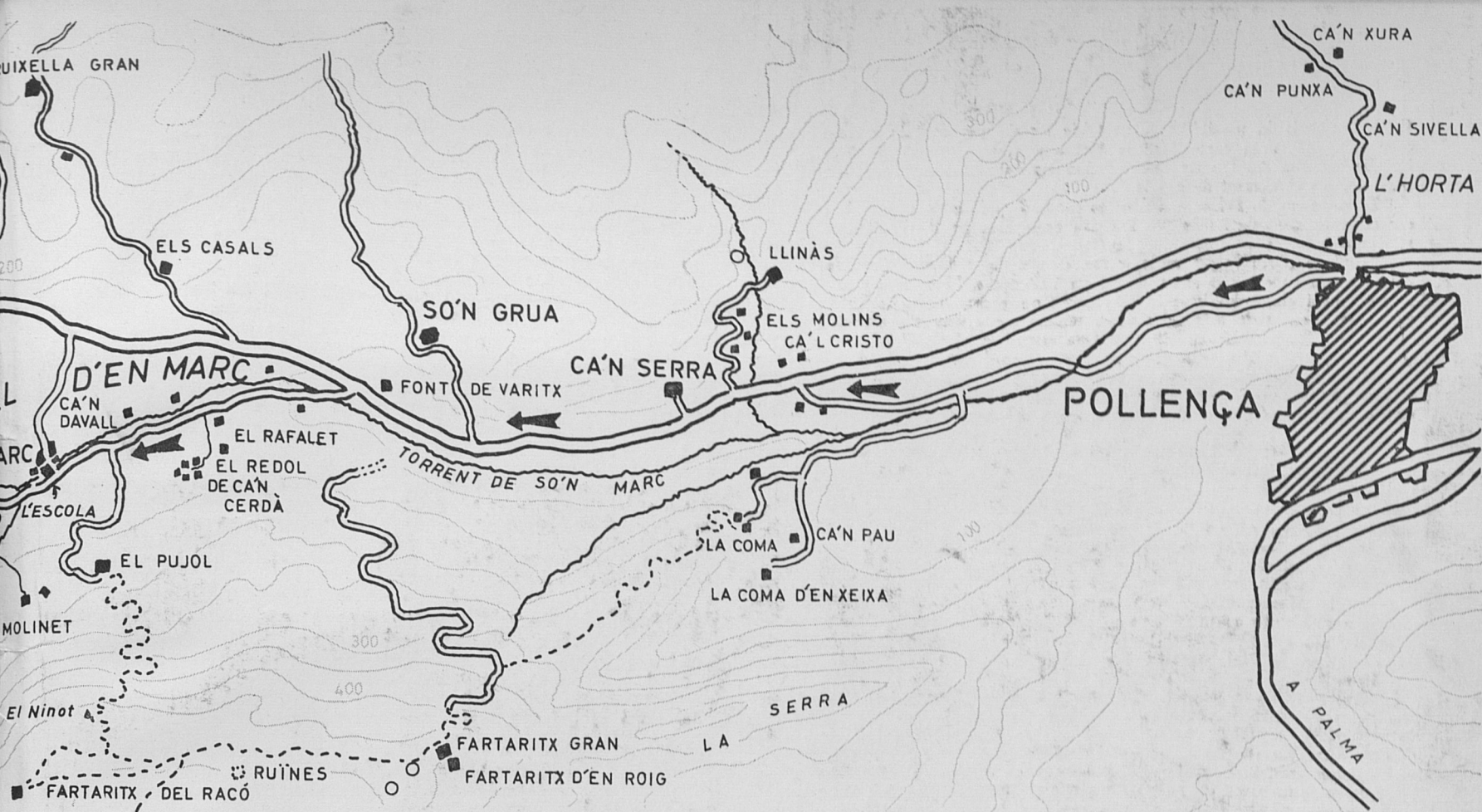




74-75. No ens va ser possible de seguir i acabar allà aquesta Ruta, entrant pel que havíem conegut com antic i tradicional accés. El vell i simpàtic arc d'entrada a la plaça de Lluc, tantes vegades traspasat per tants de peregrins il·lusionats, es troba ara impedit i amb la porta tancada. A la seva vora, de part de dins, s'hi instal·là el mostrador de requincalla, galindaines i records piadosos; en aquesta part, la de fora, el tradicional i vell accés s'ha convertit en racó de mals endressos o en femer.



Lluc es va modificant molt darrerament; l'han dotat de millors i més amples entrades i estacionament per automòbils, en consonància amb les actuals necessitats de velocitat, moviment i massivitat. ¿Perquè, però, no conservar obert l'antic accés per la gent que arriba a peu, i entra i surt a peu de la plaça de Lluc en les seves passetjades? Això els faria més segura i plàcida la caminada i... a més es conservaria una costum simpàticament tradicional, sempre ben acollida i agraïda per la majoria.



es mucha fortuna si el viajero encuentra alguna silla en que sentarse; y en cuanto a mesa para escribir o dejar titeres, a espejo por si quiere afeitarse, y a otras cosas muy sencillas, es ocioso que piense en ellas, porque al señor hostelero no se le ha ocurrido nunca que el viandante pueda necesitarlas. Ya no se habla de comida, porque si en cada punto de los vistos hasta ahora se encuentra una posada en que le guisen a uno lo que trae, es lo sumo de la ventura. Nada de esto son exageraciones, sino la verdad pura neta y aún rebajada, y quien no lo crea siga la ruta que nosotros hemos llevado³ métase en las posadas públicas y quedará divertido. ¡Oh tu lector, que aciertas a ver este diario! Si te diere la tentación de visitar la isla piénsalo bien antes de ejecutarlo, porque, si te arrepientes de haber comenzado, será muy a costa de tus huesos y de tu estómago...

Abrid caminos, mallorquines, abrid posadas; vuestra isla será entonces visitada, porque en verdad lo merece. Y no olvideis que en Francia, en Suiza, en Italia y en Bélgica la mucha concurrencia de extranjeros es una verdadera riqueza. Vuestro hermoso país, vuestra sencillez y vuestro carácter amable atraen muy eficazmente, pero vuestros caminos y vuestras posadas rechazan de un modo casi invencible”.

Vetaquí un índici profètic de l'actual desenvolupament turístic —pel que sembla sols encetat—, entrevist per un català viatger del segle passat, poc més de cent anys enrera. Les coses han canviat radicalment en tot de llavors ençà i especialment quant a camins i posades, motius principals de les queixes de Cortada. De tal manera han variat d'extrem a extrem que, com deia aquell pagès queixós de la hostil meteorologia de la seva terra, “darrere el gran eixut, la gran remullada”. A veure si entre els molts “records” de viatgers arribats, de vols, de trasatlàntics, etc., que amb insistent eufòria s'anuncien amplemment batuts d'un dia per l'altre, s'arribarà també a batre el “record” dels inconvenients denunciats per Cortada, encara que es tractaria d'un record per la vertent contrària; és a dir que encara que aquells es contin per milions, hi hagi més posades que no visitants; que tampoc no es trobi menjar, no perquè no n'hi hagi molt, sinó que no n'hi hagi per a tants; que no es pugui transitar per les vies de l'illa, no perquè no n'hi hagi bastants i excellent, sinó perquè no s'hi càpiga.

La història dels camins de l'illa no ha temptat fins ara cap erudit. Per la nostra part el consideram un tema interessant, car són part principalíssima del desplegament turístic actual i del futur. Amb gust ens dedicariem a aquest treball, si el que duim entre mans no ens prenguéss ja totes les estones lliures.

Tres eren les principals vies d'accés al santuari maria de Lluc, enclavat, en frase feliç de Mn. Costa “dins el cor de la muntanya”: una per l'Oest, des de Sóller, seguint l'antiquíssim camí de ferradura que pujava —i puja encara invariament— el barranc de Biniaraix fins a l'alta vall de l'Ofre, i d'allà pel pla de Cúber i Almallutx, salvat el meravellos pas del Gorg Blau, arribava a Lluc a través d'Escorca i Son Macip. Part d'aquest camí, el tros entre Biniaraix i l'Ofre, fou descrit en la Ruta núm. 21, encara que el tema no tingués a Lluc per objectiu.

La segona via, més popular i transitada, venia pel Sud des del pla central de l'illa, passant per Selva i Caimari; i després de salvar les asprors del Salt de la Bella Dona entre Es Barracar i Es Guix, arribava a Lluc per la Font Coberta. Aquest camí va ésser particularment descrit en la Ruta núm. 3.

La tercera via arribava per l'Est des de Pollença, aprofitant l'allargada Vall d'En Marc abans d'endinsar-se en la muntanya. És el camí que es descriu aquí.

Avui aquells antics i bells, encara que incòmodes, camins, que s'havien

de fer per força a peu o a llom de bestia, estan abandonats o relegats a simple record nostàlgic, si tant és que no hagin desaparegut o no estiguin en camí de desaparèixer. Còmodes i modernes carreteres, seguint recorreguts similars i aprofitant la topografia d'acord amb les actuals condicions de velocitat i seguretat, els han deixat inútils. I encara que aquestes carreteres no fossin construïdes pensant precisament amb Lluc, sí que totes tres, com els antics i nostàlgics camins oblidats, duen fins al santuari i s'entrecruen i es comuniquen entre ells, facilitant la penetració de l'esqui complex muntanyenc d'aquella zona: des de Sóller, per la carretera militar; des d'Inca, per Selva i Caimari, per la carretera que, sense objectiu específicament definit, s'anomena de Lluc o de La Calobra; des de Pollença, per la que, pujant des de la Vall d'En Marc per Pedrutxella i Menut, enllaça amb les altres dues a les proximitats del santuari, i totes tres amb nuus d'unió en el Coll de sa Bataia i vora el Gorg Blau.

Aquestes carreteres no es varen construir simultàniament, ni obeïnt a un pla definit de conjunt, sinó que es feren esporàdicament, sector a sector, d'acord amb ocasionals conjuntures, arribant després a l'ensamblament i cohesió que ara tenen i que, naturalment, era lògic de preveure i esperar.

El camí vell que des de Pollença pujava a Lluc, sortia de la vila, talment com ara, per allà on el Torrent de Son Marc, que discorre a través de la vall del mateix nom, passa pels afores no lluny del pont romà. En la seva part baixa, és a dir al llarg de la vall, el camí tenia, llavors com ara, amplària de carro i servia per comunicar els conreus i les cases aïllades d'aquesta idíllica i retent plana pollencina, a on es troben també prestigioses possessions com Son Serra, Son Grua i Son Marc. El camí, planer en aquesta part baixa començava a empenyar-se a l'atènyer la falda del Puig Tomir, per on munta fins a Lluc. Tot seguit es converteix en camí de ferradura, escalonat, estret i empedrat en els bocins més pendissos, com es pot veure encara en qualcun que se n'ha conservat poc més amunt de les cases de Muntanya.

La necessitat de millorar les comunicacions entre els municipis d'Escorca i Pollença, posat que en els termes confrontants hi havia extenses possessions de renom, com Muntanya, Mossa, Mortitx, Binifaldó, Manut, etc., la comunicació de les quals amb Pollença anava per l'estret i precari camí aïllat, va determinar que, per iniciativa particular i municipal, es convertís aquell camí en un altre de veïnal, carreter i practicable, i més tard es pretengués que aquest es transformés en carretera d'interès general dependent de l'Administració provincial. Això darrer era a l'any 1914, i el fet es registra així en la Crònica del santuari:

“18 de novembre de 1914. Don Pere Llobera, Diputat Provincial, el Batle de Pollença i el d'Escorca, don Ramon Bosc i altres de Pollença i Escorca, notifiquen al Prior que els municipis de les dues viles esmentades han obert un camí de carro que uneix els dos pobles, i el conviden a la inauguració i entrega del mateix a l'Estat, perquè aquest prengui a càrrec seu el convertir-lo en carretera nacional. El Prior agraeix als visitants les notícies i la invitació i ofereix el seu concurs per tal que resulti realment el que ells desitgen”.

Passats sis dies, el 24 del mateix novembre, les autoritats provincials, amb el Governador Civil al cap, recorregueren el camí en visita d'inspecció i, arribats a Lluc, acceptada l'entrega del camí i decidida la seva conversió en carretera, es celebrà un banquet ofert pels dos municipis donants i es cantà una Salve a la Verge en acció de gràcies. Novament la Crònica del Santuari registra el fet:

“24 de novembre de 1914. Avui s'és feta per part dels municipis de Pollença i Escorca l'entrega del camí veïnal que uneix els dos pobles, perquè sia declarat camí de l'Estat, i com a tal sia millorat i cuidat per els enginyers civils.” I encara una altra entrada pocs dies després: “27 de novembre de 1914. Avui dos enginyers, civil i militar, estudien la continuació del camí fins a Sóller des del Santuari; el qual camí ha d'empalmar amb el de Lluc a Pollença”.

Definitivament, amb això i amb la carretera que en 1884 i 1891 construïren els enginyers Emili Pou i Eusebi Estada des de Selva i Caimari fins al Coll de sa Bataia i el propi Lluc, continuada posteriorment fins a la

³ El seu itinerari fou: Palma, Algaida, Montuiri, Manacor, Sant Llorenç des Cardassar, Artà, Alcúdia, Pollença, Lluc, Sóller (pel barranc de Biniaraix), Llucalcari, Deià, Valldemossa, Palma.

Calobra, s'obria la possibilitat d'un tràfic massiu per aquesta meravellosa zona veïna del Puig Major, fent-la fàcilment assequible des del Tomir a La Calobra, des del Pla de Cúber fins a les apocalíptiques fondalades de S'Entreforc i el Torrent de Pareis.

La carretera de Pollença a Lluc es construí, però a penes prestà servei, car aviat va ser substituïda per l'actual, que passa no lluny d'aquell poc afortunat camí.

Nosaltres l'hem volgut recórrer ara com a "ruta amagada". Clar que aquest no és exactament el camí vell de Pollença a Lluc, però sí el que, modernitzat i eixamplat, segueix sobreposat els passos d'aquell. Encara es poden veure en qualque indret els tres camins que conviuen agermanats en el mateix oblit: el vell camí de ferradura empedrat, el camí veïnal que el substituï, i la posterior carretera oficial, que nasqué morta.

Sí nosaltres, però, no hem pogut recórrer literalment el primitiu camí vell, sí que ho pogué fer en canvi en 1845, i en deixà testimoni escrit en la seva obra esmentada, el català Cortada, a qui cedim aquí la paraula:

"Hemos salido (de Pollensa) a las tres, tomando el camino de Lluch, que corre por el mismo valle de Pollensa y por entre un frondosísimo bosque de olivos centenarios, cuyos caprichosos troncos ofrecen a cada paso algún nuevo objeto de curiosidad. Unos están torcidos e inclinados al suelo, otros con el tronco enteramente vacío sólo conservan la corteza de aquel ceniciento color de leña reseca, a cuya vista apenas puede uno concebir que aquel árbol viva. En medio de los olivos ostentan su verdor algunos algarrobos; la atrevida hiedra se encarama por los troncos y ramas, y la delicada vid, desconfiando de sus fuerzas, forma espiral alrededor del tronco de una encina entre cuyas bellotas cuelgan los racimos de uvas. La frondosidad es tanta, que el follaje se cruza por sobre el camino, formando encima de él una verdadera bóveda que vence en hermosura la de nuestros jardines.

Después de una hora se deja el valle, y el camino va subiendo por la ladera izquierda de la montaña, pero tan escabroso y malo, que más para hombres y animales de carga es a propósito para cabras. Sobre ser malo de suyo, está en mil puntos interceptado por masas desprendidas de la altísima cordillera en cuya cima no hay sino enormes pedriscos medio desgajados, que amenazan venirse abajo. Esas empinadas y salvajes cumbres son horrosas e inaccesibles, y de ellas puede decirse:

Ne gregge ne armenta
guida bifolco mai, guida pastore,
ne v'entra il pellegrin, ne anche smarrito,
ma lungi passa e le dimostra a dito.⁴

Después de una violenta subida de más de una hora, varía el aspecto del país, y se presenta un encinar espeso, magnífico e imponente. Reina en este lugar una paz dulce e inexplicable, y es la morada de infinidad de ruiseñores que en las madrugadas le dan vida con sus cantos, y que viven y mueren en él, acaso desde mil generaciones, sin temor de que el hombre turbe sus amores ni les arrebatte del nido sus tiernos hijuelos. En la hora que nosotros pasamos sólo interrumpían de tarde en tarde ese sagrado silencio los balidos de alguna oveja silvestre, que aquí, como en muchos otros puntos de la isla, viven por los montes en libertad absoluta sin costar nada a sus amos, y sin sufrir más cautividad que en los días del esquilero. Para que nada falte a este sitio maravilloso, hay una fuente de fría y sabrosísima agua, y hacia la derecha del camino ostentan su orgullosa cabeza infinidad de picpuntas (sic) aisladas, que parecen un cacho de nuestra montaña de Monserrate. El tronco de las encinas más añosas está todo cubierto de musgo que las hace dignas de ser consideradas druídicas a cuya vista nuestra imaginación ha recordado la rica prosa de Chateaubriand los dulces versos de Romani, la tierna y melancólica música de Bellini, y los penetrantes cantares de la sentimental Norma...

⁴ Cortada es refereix aquí al Puig Tomir. Evidentment exagera. El Tomir és accessible per molts indrets, i pel que fa a la seva cara nord, que és la que aquí veia ell, sí bé amb tremendes parets espadades quasi verticals, és accessible per dos punts que nosaltres hem practicat: per el Pas del Diable, i per la part de la Font de ses Falgueres.

Bastante separada del camino, llama la atención la célebre encina de Mossa, que, cual Calipso sobresalía con toda la cabeza por encima de las ninfas que la rodeaban, así ella alza su verde copa por sobre todas las encinas que la circueyen. El tronco tiene 62 palmos de circunferencia, y es la reina de los bosques de Mallorca, verdadero monstruo del reino vegetal, reputada por coetánea de don Jaime el Conquistador, hendida hoy y decrepita, pero con aquella decrepitud que todavía promete siglos de vida. Su adolescencia fue de muchos lustros, su edad viril de siglos, y fuerza es que el fin corresponda a tales principios.

Desde el lugar en que hemos visto la encina de Mossa iban el mismo camino dos jóvenes con dos burros cargados de palmitos para hacer sombreros. Como el mal piso nos aconsejaba ir a pie, nos hemos reunido con ellos. A las siete hemos llegado a Lluch, pueblo enclavado entre montañas, en extremo solitario y el más frío de toda la isla... Nuestra posada ha sido el colegio que hay en él... A las nueve hemos bajado al refectorio, que es espacioso, y en él y en la misma mesa que los sacerdotes nos han servido una humildísima cena los monagos, que son los pages de la mesa".

Fins aquí Joan Cortada. La referència a la célebre alzina de Mossa, encara que "bastante separada del camino", indica que aquest, en lloc de donar, com fa ara, una mica de volta per atènyer Binifaldó, tocaria les cases d'aquella possessió i enllaçaria tal vegada directament amb l'antic camí de Lluc a Mossa, possessió en les terres de la qual es trobava la famosa alzina, perquè ara el nostre camí no les toca, passant directament de les cases de Muntanya a Binifaldó, eludint inclús Son Alzines.

Malgrat la fama de l'excelsa alzina de Mossa, mai no hem pogut aconseguir dades precises del lloc on es trobava, ni tan sols aproximadament. Tampoc no dóna molta llum sobre el particular la referència de Cortada. De la mateixa manera, tampoc no ens n'han sabut donar referència "ni los más viejos del lugar", ni els de Mossa, ni els demés pagesos dels encontorns, molts dels quals habiten aquells paratges des de generacions. L'alzina desaparegué sense deixar rastre de la seva ubicació, ni que fos en el record. Tampoc quant al temps, encara que per la referència de Cortada, que la vegé en 1845, i per la poesia de Costa i Llobera, que diu haver-la vista en la seva joventut, i que ja no existia a l'abril de 1900, data de la seva composició, l'alzina de Mossa degué sucumbir i desaparèixer en els darrers lustres del segle passat.

La célebre alzina inspirà a Costa aquest sonet en versos alexandrins:

LA GRAN ALZINA DE MOSSA

Patriarca que sos braços aixeca moridor
per beneir extàtic sa llarga descendència,
així alçava ses branques d'antiga corpuència
damunt les grans alzines del bosc l'arbre major.

Tal me semblà aquell arbre que, amb màgica remor,
dels segles que aquí foren me deia l'existència,
com si de la nostra illa guardàs la consciència,
com si dugués per sava la sang de l'avior.

Baix d'aquella ampla soca, més vella que la història,
mon front en primavera va somiar la g'òria
de fer l'excels poema del poble mallorquí...

I avui, que a mitjan vida retorn a tal paratge,
no hi trob ja l'arbre mític; caigué, i al gran boscatge
un buit ple d'enyorances s'eixampla ja per mi.

El recorregut del vell camí de Pollença a Lluc no constitueix pròpiament una excursió, sinó una llarga passetjada sense cap complicació, apte per a qualsevol persona que aguanti unes hores de marxa. Es pot fer molt bé en un matí, de tal manera que, sortint cap a les nou de Pollença, es pot esser a Lluc per dinar.

Encara que Cortada va fer el camí en el mes d'agost igual que nosaltres (ell en 1845, nosaltres en 1958), no és el mes aconsellable. Creim que és millor qualsevol dia de les altres estacions, preferentment d'hivern.

Fotografies i text; revelat, ampliació, unió de les fotografies

i direcció de la edició: Jesús García Pastor.

Traducció del castellà: Joan Pons i Marqués

Gràfic de l'itinerari: Melcior Rosselló Simonet.

Impressió per Miquel Ferrer Sureda.

Grabats: Grabgraf, S. A. (Madrid).

Paper estucat Limoges fabricat per Sarrió C.A.P.

Depòsit Legal P. M. 1991 - 1969.

Es propietat de l'autor.

Prohibida la reproducció.

© Jesús García Pastor.

Preu de venda:

110 pts.