



# RUTES

# AMAGADES DE MALLORCA

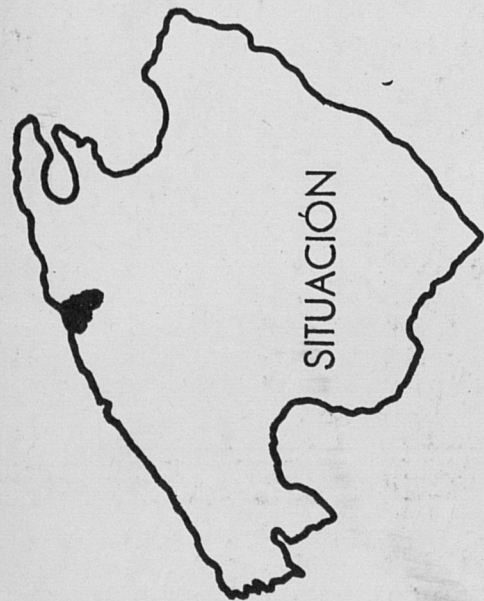


SES BASSES DE MORTITX

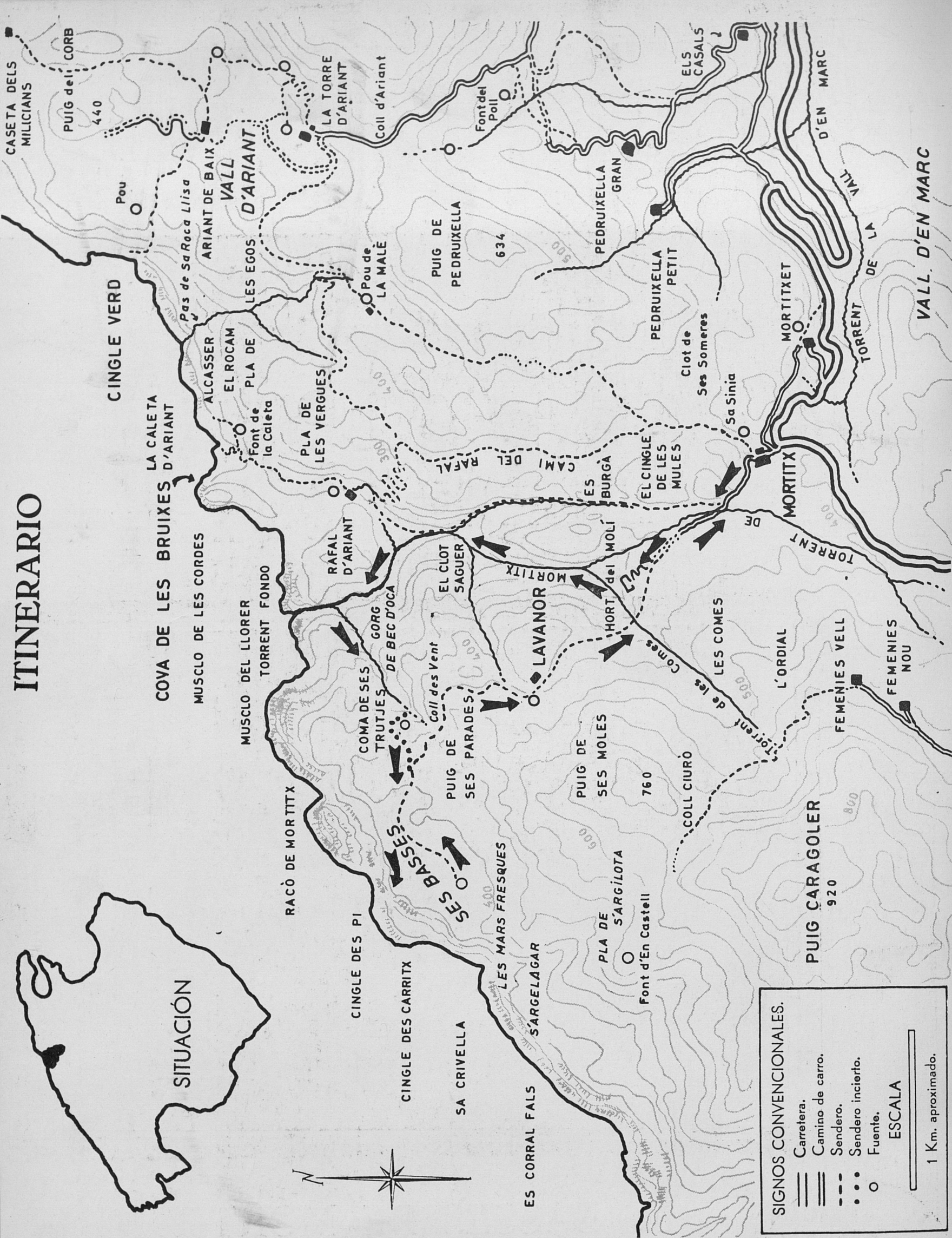
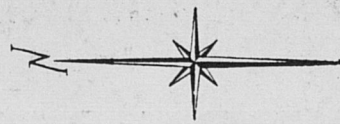
35



# ITINERARIO



COBERTA: Vista de la bassa principal de les que donen nom a l'altiplà coster de Mortitx, objectiu primordial del present fascicle.



Amb el nom de Ses Bases de Mortitx es coneix un altiplà, sostingut per una elevada cornisa espadada sobre el mar, en un recòndit i solitari racó de la Serra Nord mallorquina.

Forma part, encara que minúscula, del meravellós sec-  
(Segueix a la contracoberta posterior)



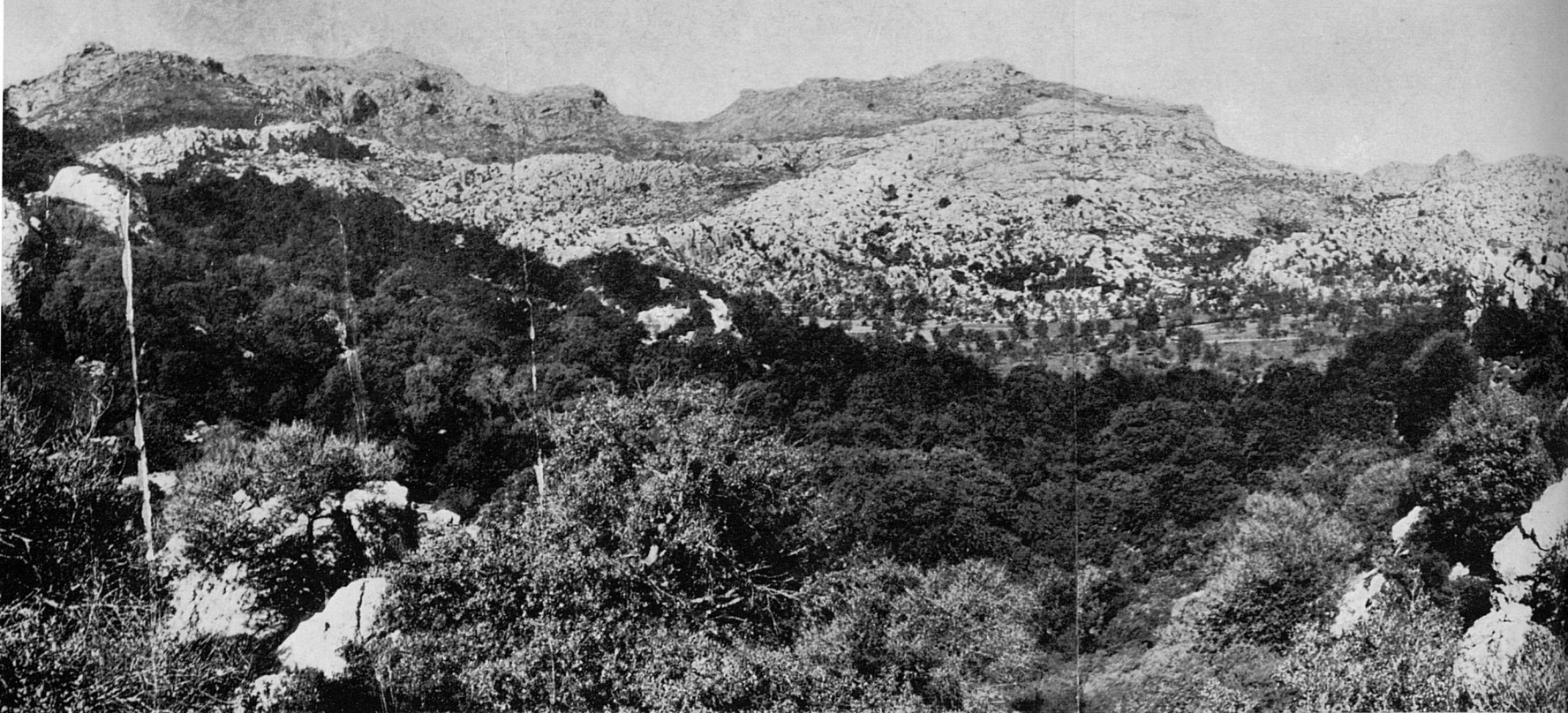


1. Som a davant les cases de Mortitx. Aquest era l'aspecte que oferien a l'arribar-hi pel camí d'accés des de la carretera de Pollença a Lluç. I deim era, perquè darrerament ha estat un poc modificat per el seu nou propietari que, sense variar l'aspecte general ni desfer la rústica estampa, ha efectuat alguns canvis atinats per tal de millorar-ne l'habitabilitat.

Per això des de fa poc, aquesta foto, presa a l'abril de 1968, igual que la núm. 3, han passat a ser "històriques" conservant el record de com varen esser temps enrera, tal i com les coneurem per primera vegada, les cases d'aquesta possessió de muntanya en el seu aspecte exterior. Mortitx és el grafisme modern d'un topònim de misteriosa significació. En documents de segles passats l'hem vist escrit Mortig. Quelcom semblant passa amb Lavanor, un raval de la possessió on tocarem al final del circuit, nom que d'altres escriuen L'Avanó, forma que sembla corrupció fonètica popular i que, de totes maneres, no ofereix més llum que l'altre en relació al seu significat.

Aquesta fotografia està desplaçada. Hauria d'ocupar el lloc de la núm. 2 i passar aquella a la capçalera del fascicle, cosa que no ha estat possible degut al seu tamany que exigeix dues pàgines.

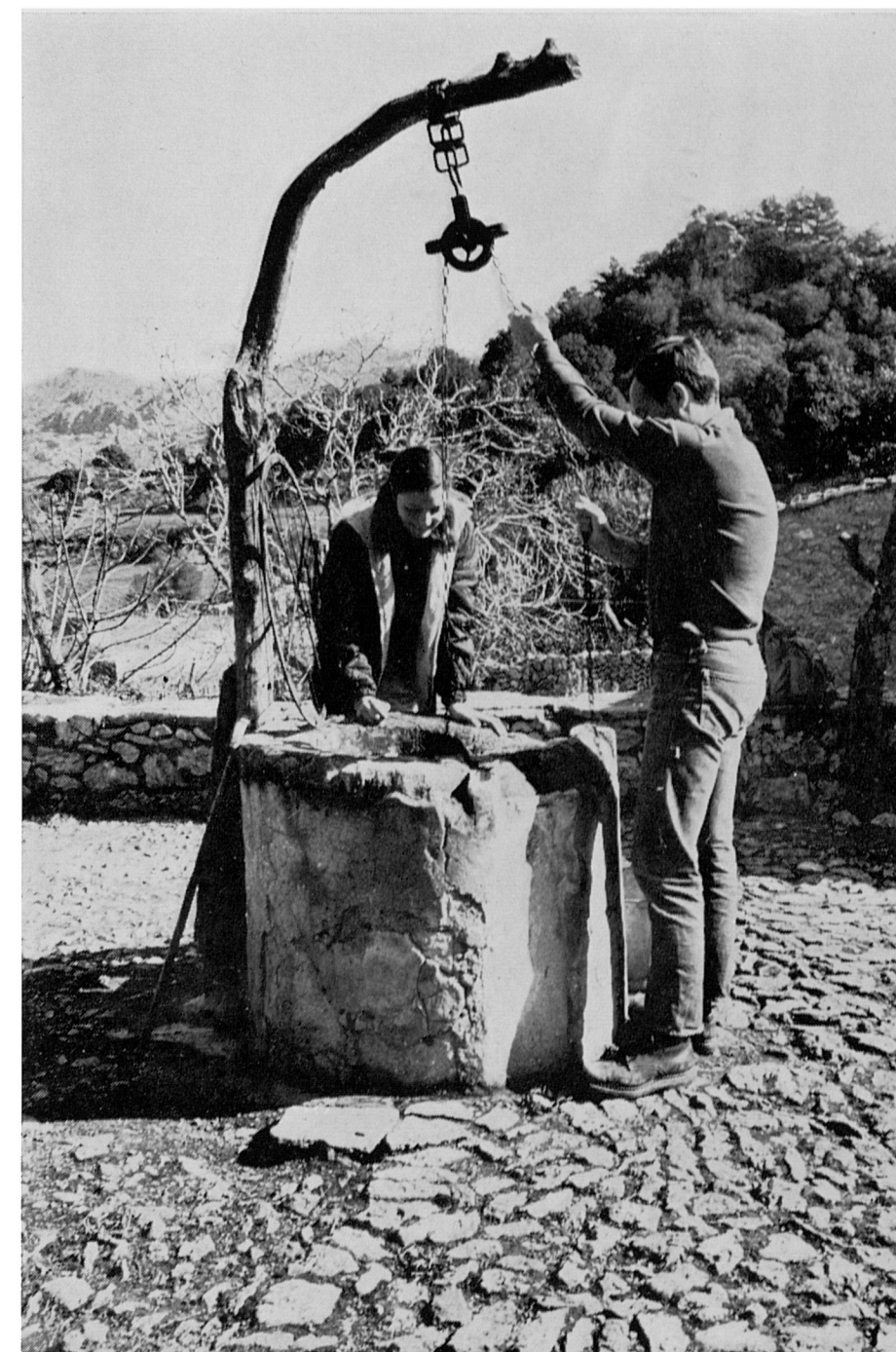




2. En aquesta panoràmica s'aprecia la situació de les cases de Mortitx (dreta del cos central) en vista presa just de vora la carretera, ja dins les fites de la possessió. En el centre de la foto, baix, una de les comes o valls d'olivar darrere una franja d'espesses alzines. Enfront, al fons i d'esquerre a dreta, el Puig Caragoler de Femenies (920 m.) i el Puig de Ses Moles (760 m.) separats pel Coll Ciuró. Més a la dreta, el Puig de Ses Parades. Per allà passa la part principal d'el nostre itinerari. Ses Basses de Mortitx, en projecció des d'aquí, es troba just darrere el Puig de Ses Moles.

3-5. Una altra vista del frontis principal de les cases de Mortitx, i el detall del pou enmig de la clastra, amb l'aigua del qual hem saciat tantes voltes la set.

La foto que segueix, núm. 5, mostra el darrere de les cases. La seva arquitectura, encara que rústica, evidencia dues parts distintes: a mà dreta i més alta, una de més moderna corresponent a les cases de senyor; a mà esquerre, la casa del masover i les instal·lacions pageses que corresponen al frontis del núm. 3.



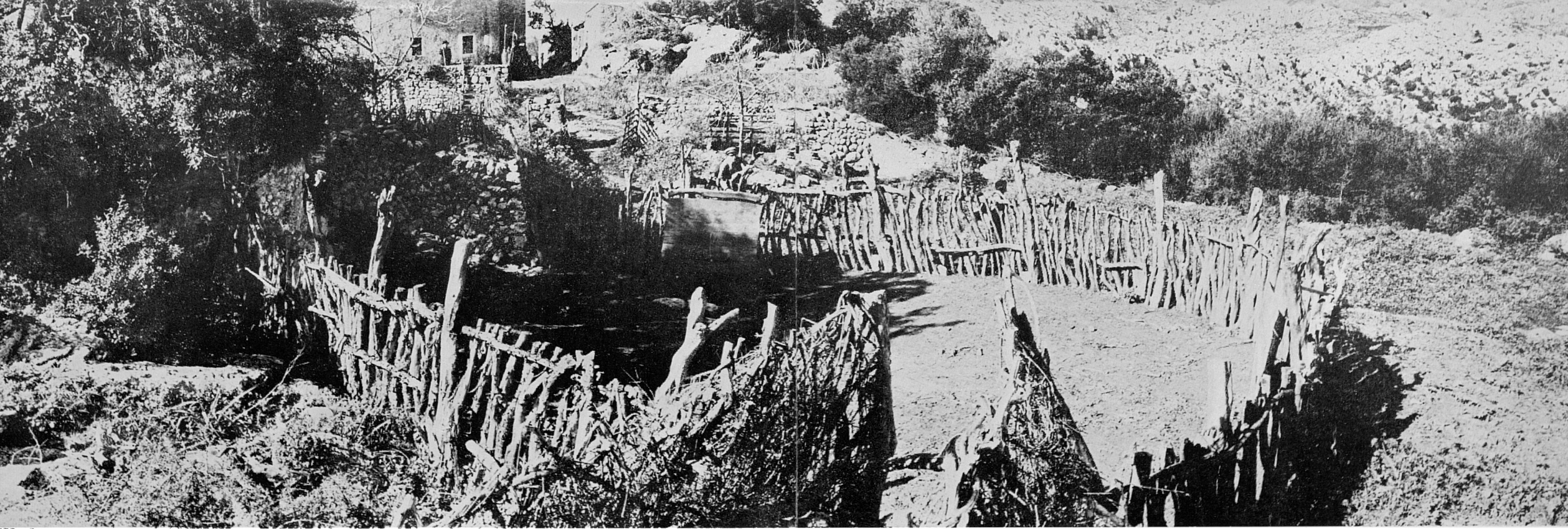




6-7. Vetaquí dues vistes del “tentadero” de toros de Mortitx de que es fa menció a la Introducció. La segona està presa des de damunt mateix del carreró de sortida dels corrals.



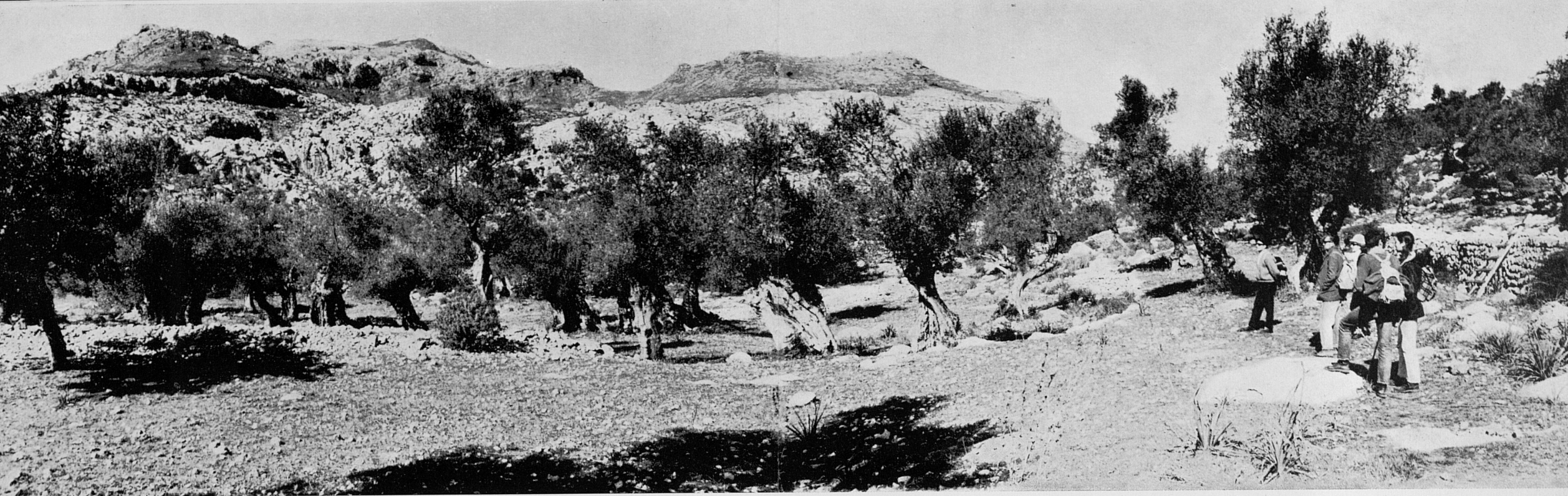




8. Iniciam la marxa prenent el camí que per l'esquerre baixa a l'olivar de la foto núm. 2, i...







9-10. ...a l'arribar-hi, compareixen enfront el Puig Caragoler i el de Ses Moles. Es un olivar vell, ja molt aclarit i en decadència, a on es troba aquest notable i vellíssim exemplar, sens dubte el de major circumferència que haguem trobat mai, reunió de quatre tanys d'una mateixa rel amb molt escassa rama.







11-12. Travessat el torrent, per aquí molt superficial i enmig de la vall, s'iniciava el senderó que pujava a Lavanor i Ses Basses. En el punt indicat en la fotografia una desviació a la dreta du a l'Hort des Moli, a on ens encaminam, servint-nos d'orientació, en cas de dubte, el cim rocallós que es veu enfront.







13-14. Aquest senderó de l'hort corre per dins l'olivar i podria no presentar-se molt clar o estar totalment esborrat si s'ha llaurat el terreny. A més de l'indicació orientadora del cim rocallós de la foto anterior, que aquí es veu més prop, serveixi d'indici l'olivera que es veu en aquesta fotografia, presa únicament per indicar-ne la referència. El senderó que segueix l'excursionis-

ta en passa a la vora, i des d'aquest punt segueix ja ben definit. Sortit de l'olivar va baixant per un coster pedregós fins a trobar un portell i el camí empedrat de l'hort.





15-16. L'Hort des Molí està format per uns marges artificials que escalonen un coster de la barrancada del Torrent de ses Comes, poc abans d'aquest juntar-se al de Mortitx, que es veu arribar aquí per la dreta.

L'hort es troba en un racó amagadíssim, que posa una nota suau en el paisatge excessivament abrupte, salvatge i desolat que el rodeja.



En aquestes fotos i les que segueixen s'ofereixen diversos aspectes de l'hortet, abandonat d'anys, encara que hi quedaren alguns fruiters i unes parres, tot ja també mig mort per l'abandó.

La foto menor es prengué des de la part superior de la barrancada, en el punt que en la núm. 77 es veuen els dos excursionistes.







17-18. L'hort es regava de l'aigua del Torrent de ses Comes, recollida d'un bassaï prop del lloc indicat per la foto 76, que és la corresponent oposada a aquesta, núm. 17. (Observi's el penyal aravançat de l'esquerre, que en aquella apareix, igualment abombat, a la dreta). Una canaleta la recollia, i seguint la paret espadada que es veu aquí a l'esquerre, la baixava fins a un safareix en el mateix hort.

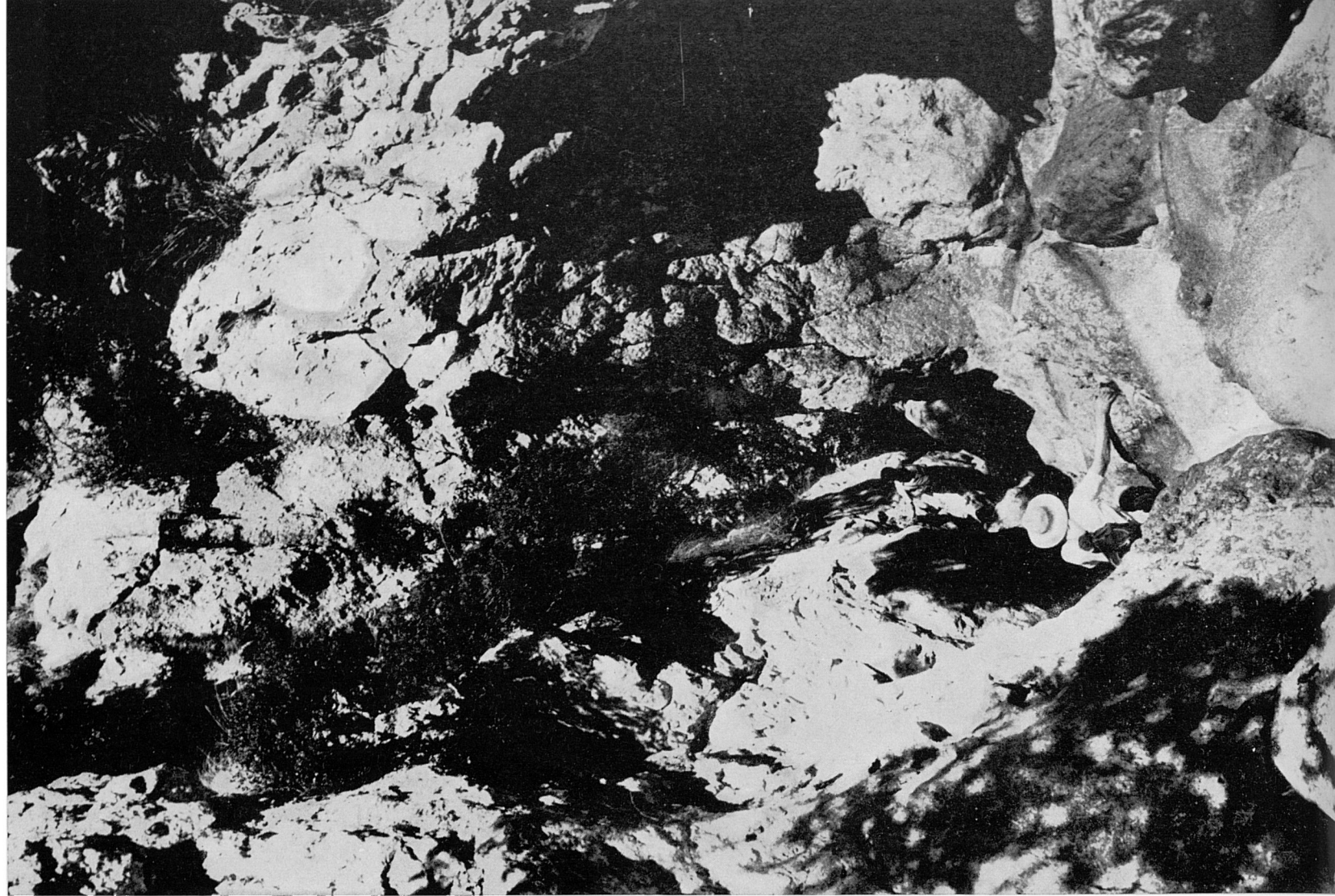
Deixam l'Hort del Moli i baixam per dins el torrent, que hem de seguir fins que inicia la caiguda al mar. Normalment, sobretot a l'estiu, es troba sec, encara que de vegades l'hem trobat que hi corria aigua.

19. A partir d'aquí i fins prop de Ses Basses ja no hi ha camí ni carretera, i la marxa s'ha de fer per intuïció, aprofitant els passos més convenientes.

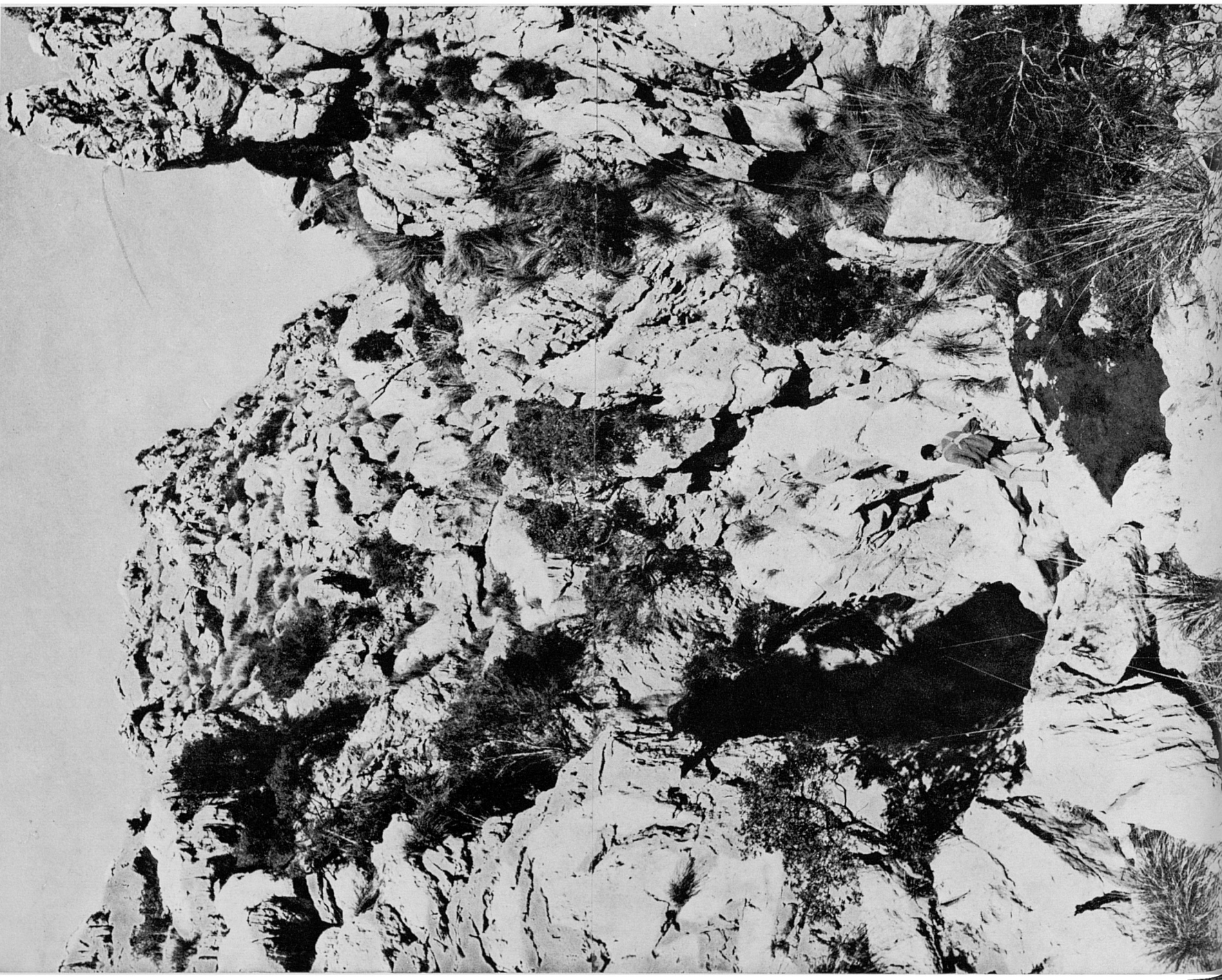








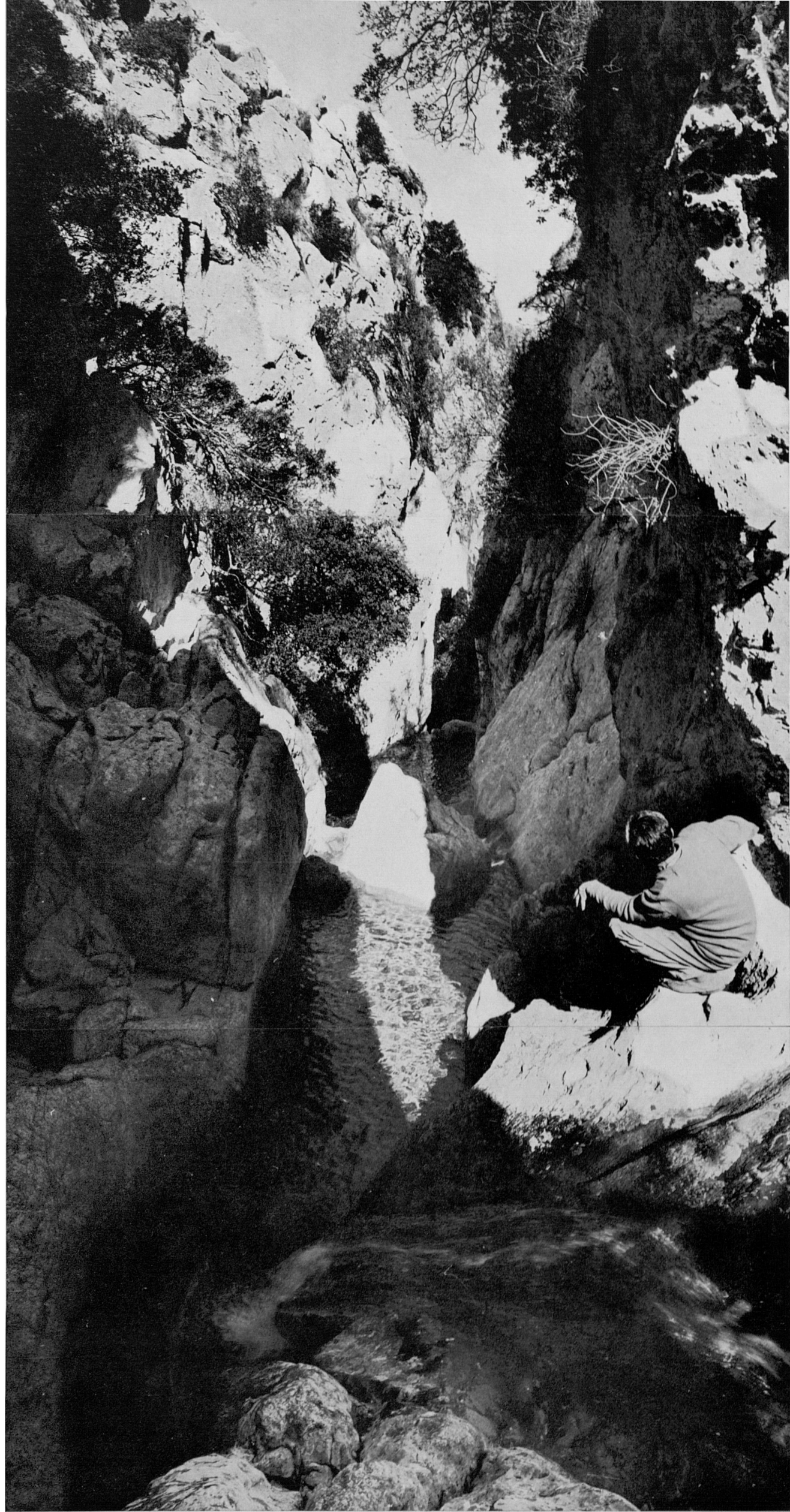
3





20-22. Tot seguit s'arriba davant una estreta bretxa per on el torrent es precipita. No és possible de passar-ne, encara que estigui sec, perquè allà el torrent —que explorarem en certa ocasió que estava eixut, fins allà on ens fou possible— té elevats desnivells, graons i salts impossibles de salvar. I si l'aigua corre, com quan es prengué aquesta fotografia núm. 22, ni sols hi ha possibilitat d'entrar-hi.

Els murs que flanquejen aquesta bretxa són quasi verticals i força alts, inclús aquí a l'entrada, com es pot apreciar per comparació amb la figura del company, que vàrem fer guaitar des de dalt per prendre la fotografia.









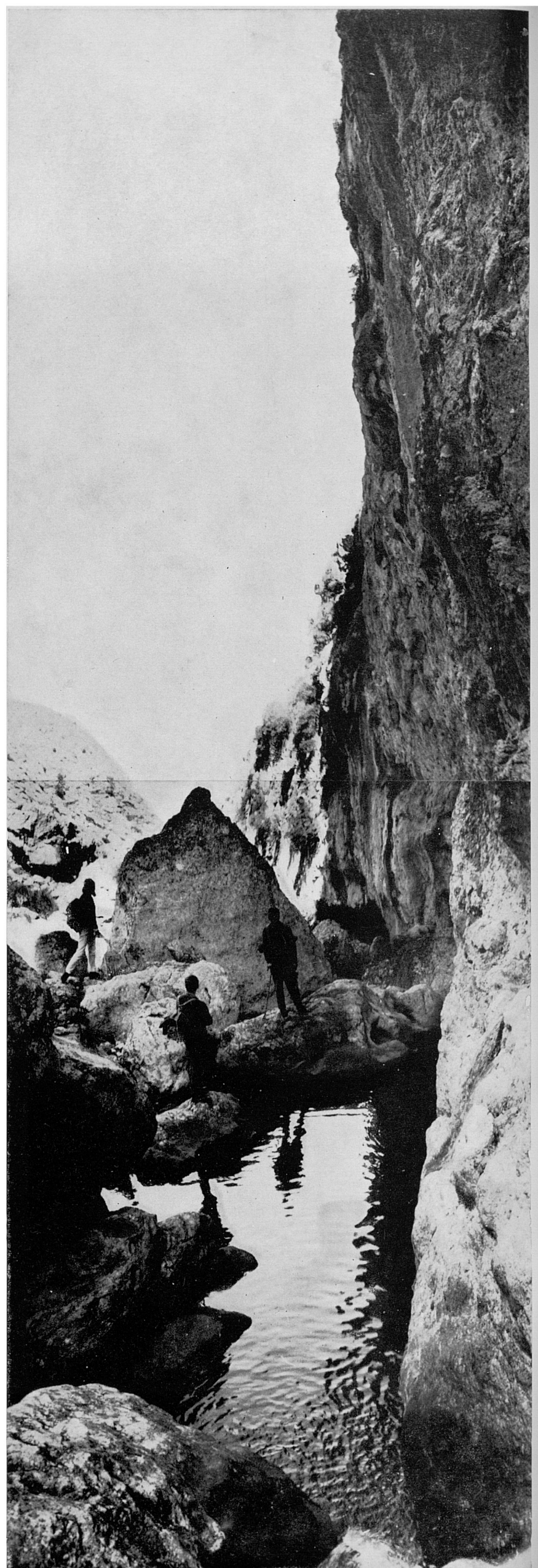
23-24. Per seguir envant s'ha d'esquivar la bretxa, remuntant el coster de l'esquerre amb una escalada un poc fatigosa encara que curta. Un cop dalt es descobreix una ampla panoràmica damunt d'esquerpes barrancades amb el mar al fons. Al centre, es retalla damunt el mar el Muscle de ses Cordes, on hi ha la Cova de ses Bruixes. Més ençà, es veuen en la foto i amb tota perfecció al natural les cases del Rafal d'Ariant. Més prop, costers pendents i difícils que baixen fins el llit del Torrent de Mortitx.

Al començar la baixada cap al torrent es troben trossos arruïnats d'un vell caminó.

25. Baixam tan directament com es possible al fons del torrent, per tal d'entrar per baix en la bretxa iniciada en les fotos 20-22. Es tracta d'un racó d'extraordinària grandiositat del qual a penes si donen idea les presents fotografies.

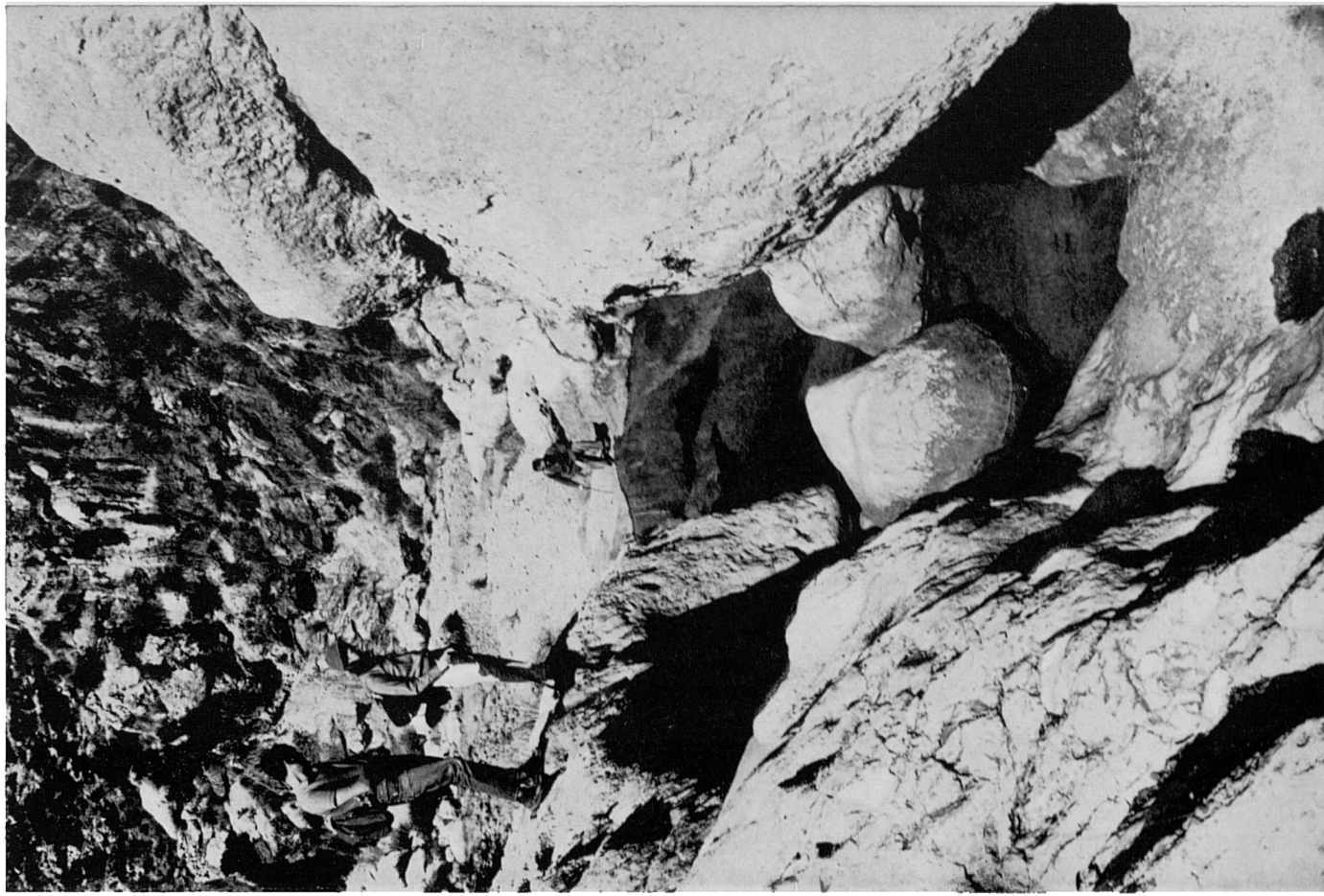




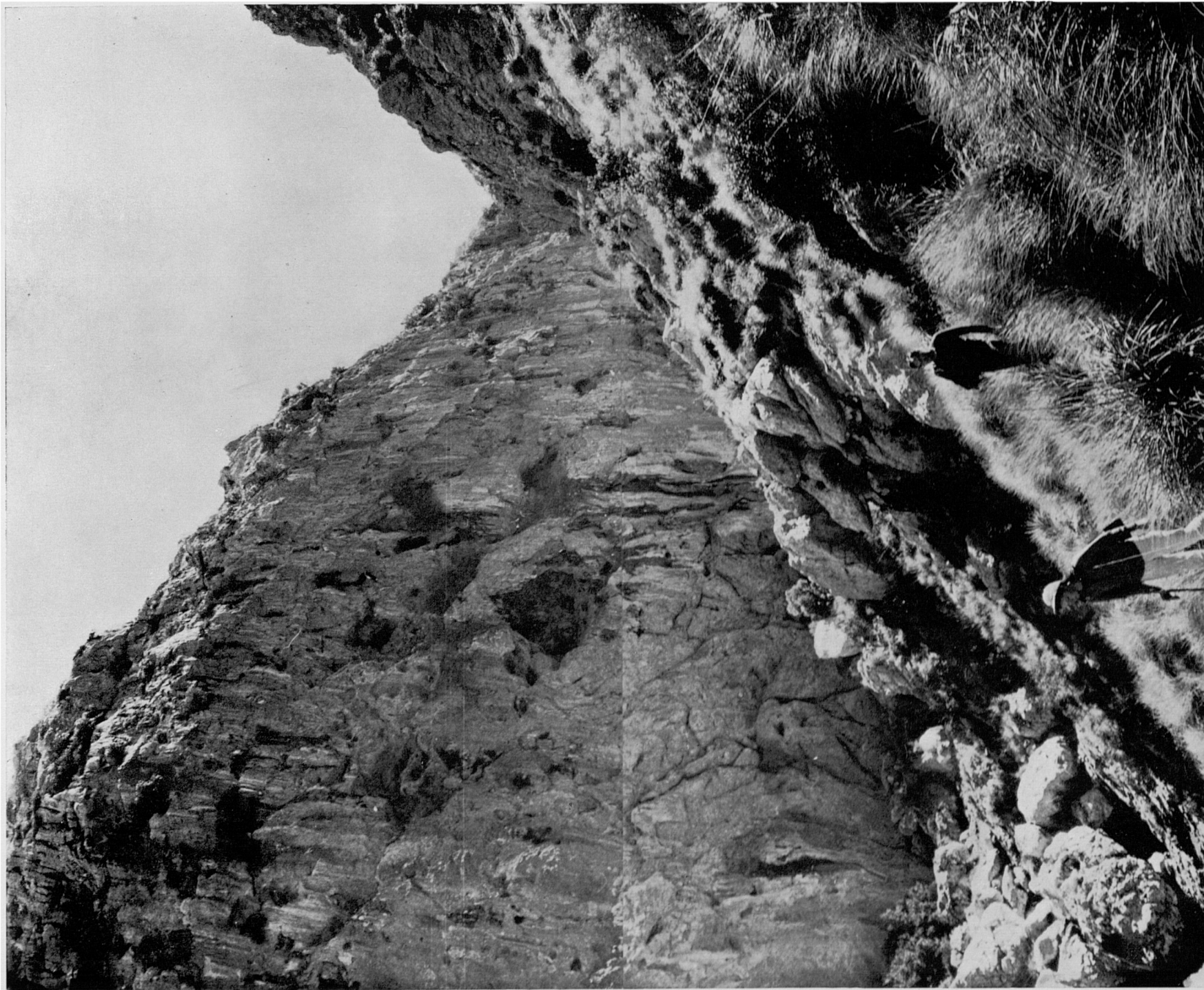




26-27. Remuntant l'estreta gorja ens acostam fins on ens és possible. Torrent avall, encara que no tan difícil, tampoc no és possible de seguir a les bones, ni és recomanable. A més, en aquesta part, fins passat el Clot Sagner, el torrent es troba obstruït per grans còdols despresos dels altíssims murs que el limiten, roques que formen insalvables graons.



28-29. Per seguir endavant convé abandonar el torrent, i continuar barranc avall pel coster de l'esquerre, guanyant altura fins que...





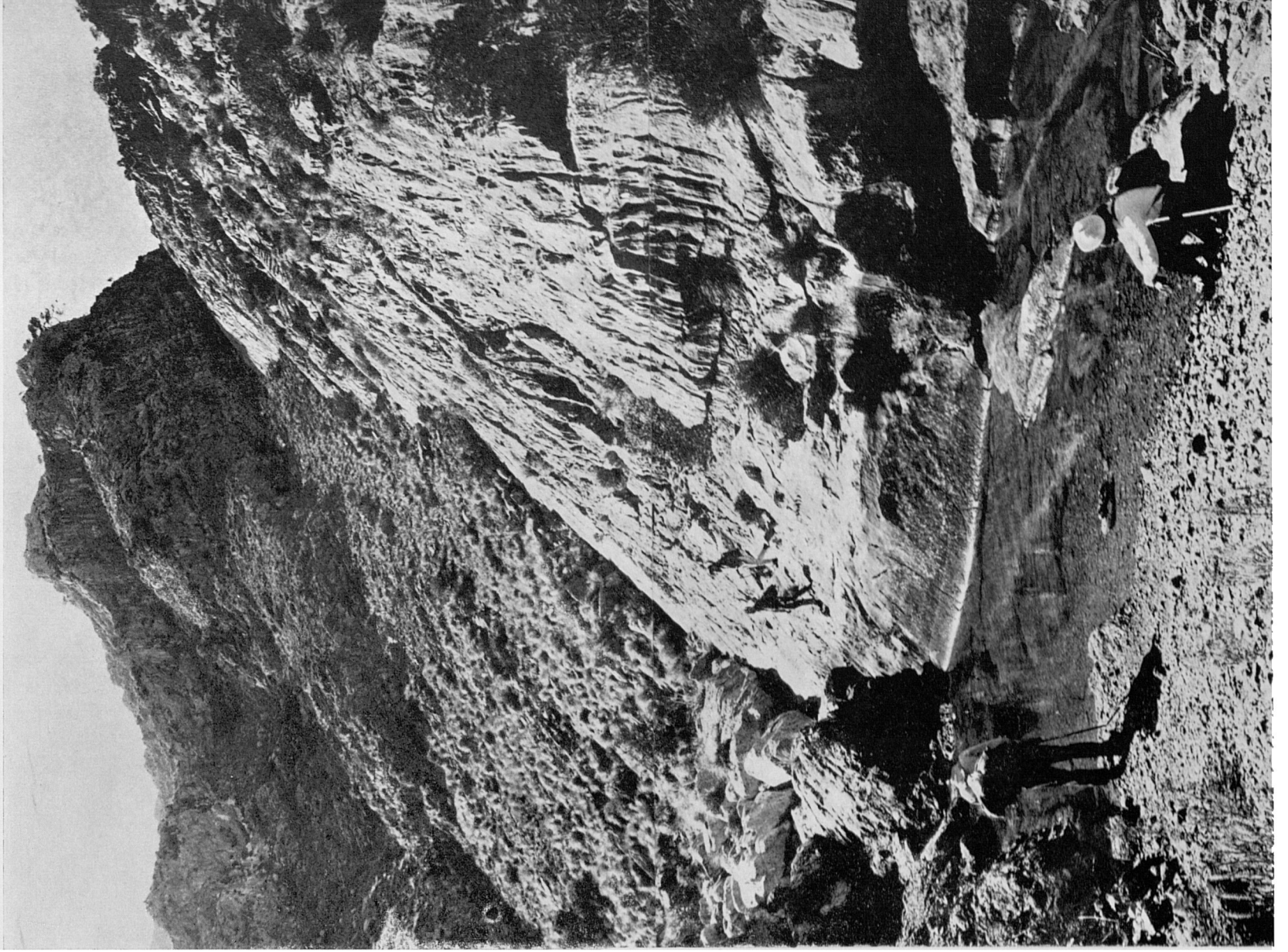


30-31. ...passat molt per damunt el Clot Saguer i la cella que hi davalla, una d'intransitable que aquí es veu en vista retrospectiva, cal baixar de bell nou al fons del barranc, la configuració del qual mostra per aquí la foto menor, igualment en vista retrospectiva.

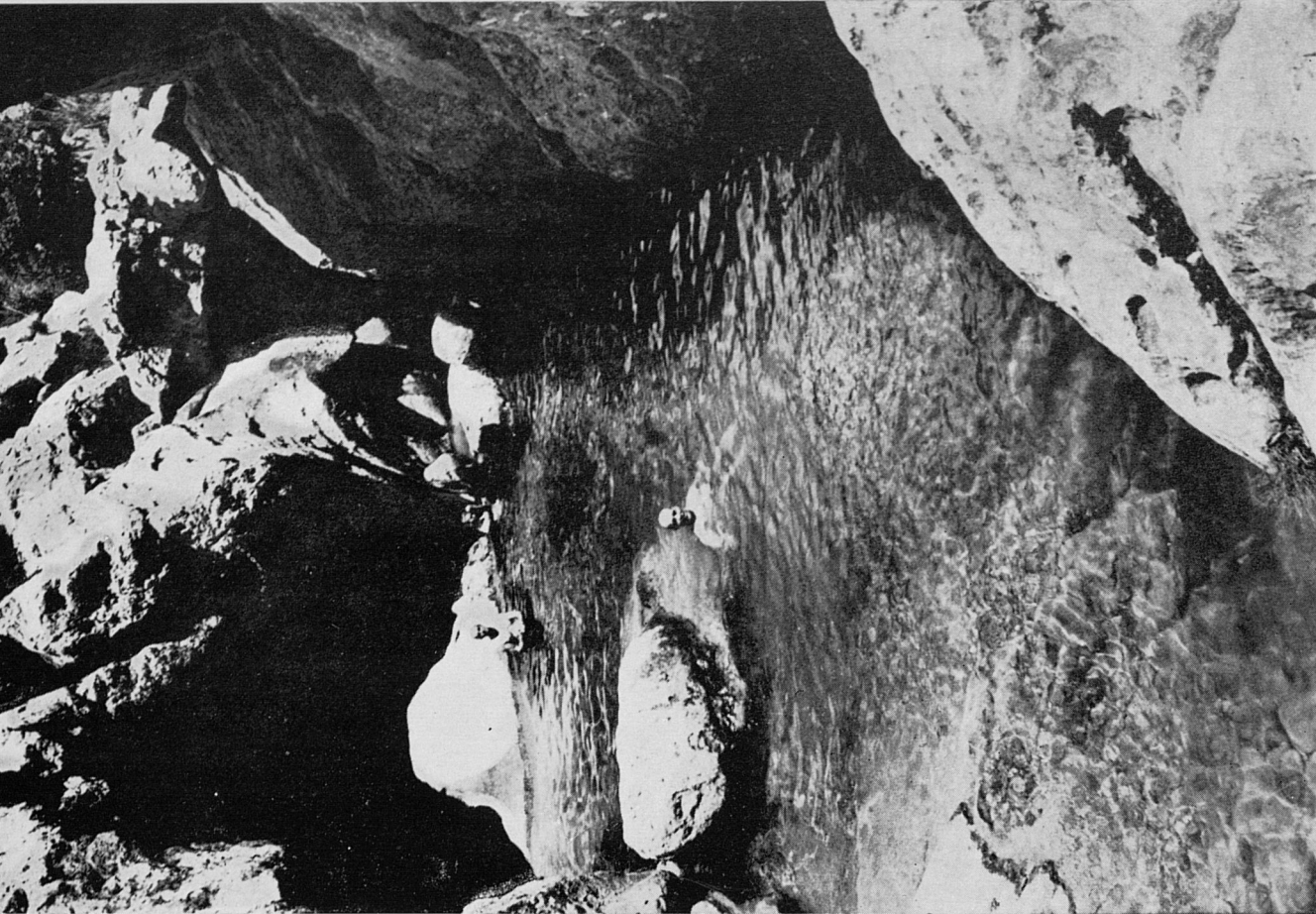


32-33. Després cal seguir pel torrent, sortejant els obstacles com millor es pugui...









34. ...i, si es presenta l'ocasió i el dia és calorós (en aquella fondalada el sol pica de valent a l'estiu), un es pot donar el gust d'una mullena "voluntària" e n qualsevol dels bassals, ja que les involuntàries, al sortejar aquells gorgs, són un atzar que no cal descartar del tot en el programa d'aquest barranc.

35. Poc més avall es troba el Bec d'Oca. Es un turanell que en el seu extrem occidental té un gran penyal d'aspecte zoomòrfic de bèstia on-

dulant en repòs, el cap de la qual, girat, sembla, vers la cua, remata en una mena de bec d'aucellot. D'aquí el nom de Bec d'Oca.  
Com si l'amarràs amb les urpes, es troba...





36. ...el Gorg de Bec d'Oca, el pas del qual (fora la intransitable breixa de més amunt) és el més compromès d'aquest itinerari, encara que en realitat no té més que aparents dificultats. Tanmateix, és ben segur que no s'hi arriscarà ningú que tingui vèrtig. De totes maneres, l'únic perill real és la possibilitat d'un capbussó involuntari, cosa no greu d'estiu.

Es pot esquivar aquest pas donant-li la volta, ja sia per damunt del Bec d'Oca (des d'on està presa la foto 41), ja sia, amb una volta més ampla però manco pesada, per les cases del Rafal d'Ariant, a uns centenars de metres.







37. A l'altra banda del Bec d'Oca la barrancada s'eixampla i suavitza fins a la intransitable escaleta de la desembocadura del torrent, que es precipita sobre el mar.

Nosaltres hem de seguir remuntant transversalment el suau coster que es veu aquí a l'esquerra, per on fins i tot queda encara qualche cosa del senderó que després pujava per la Coma de ses Trutxes, comellar que en aquesta foto s'endevina darrere la línia que marca el coster damunt la mola rocosa del fons. Aquesta mola rocosa és part del promontori espadat anomenat Muscle des Llorers.

En aquest lloc hem atès la part més baixa de l'itinerari. Ara, abans d'iniciar la pujada, ens acostam a l'escaleta de desguàs de la torrentera, no essent possible d'anar més enllà del punt on en aquesta fotografia es veuen començar els penyalars dels fons.

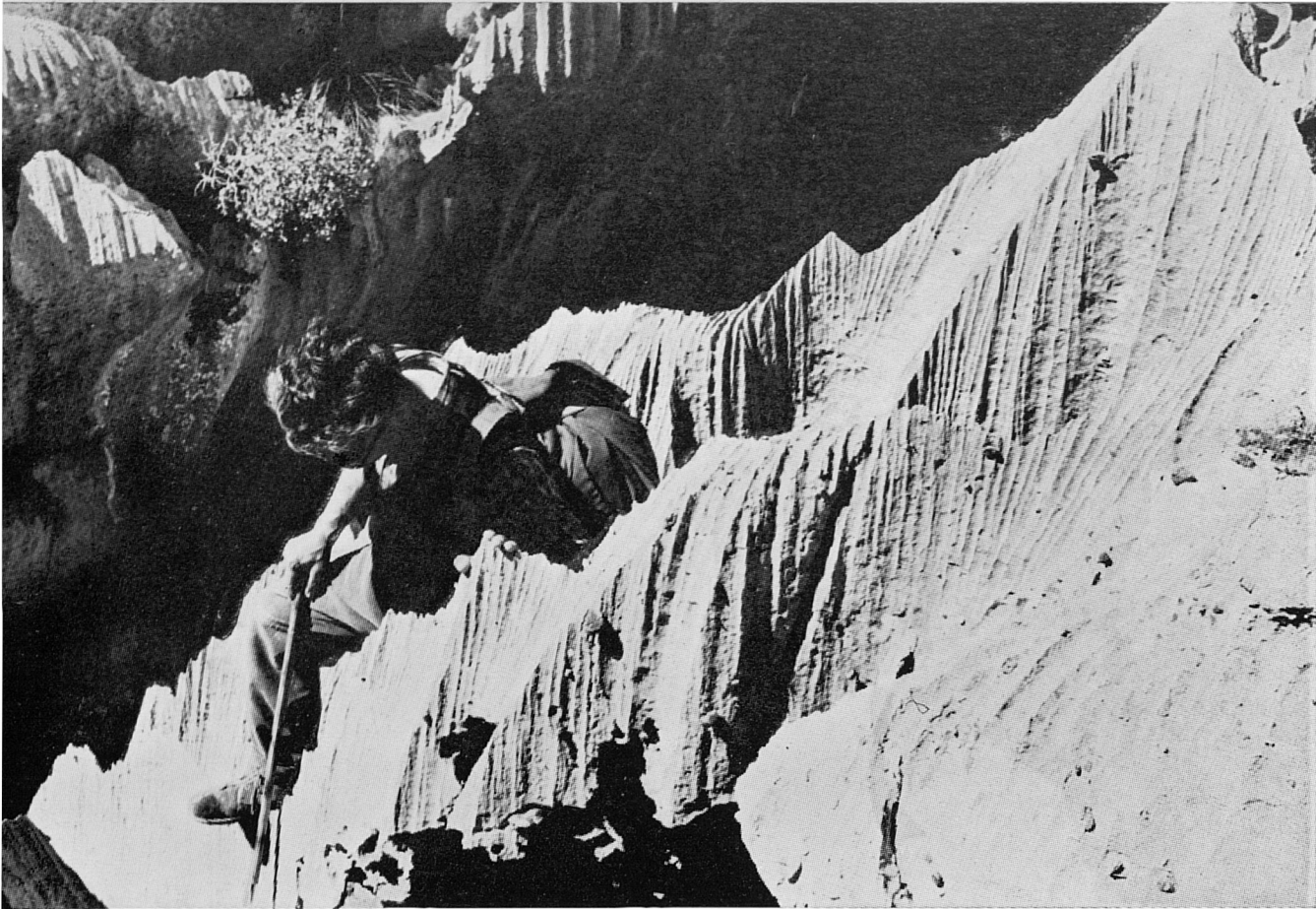
38-39. Aquest roquetar es presenta fendit i esqueixat, amb afilades arestes i agudament dentat, efecte d'una lenta erosió no interrompuda des de fa mils de milenis. Es aquest un sector —ens referim a la bretxa o escaleta i als penyalars dels costers immediats que hi conflueixen—, que bé es pot considerar impenetrada i difícilment penetrable, per a on, amb seguretat, ni tan sols s'aventurarien les cabres salvatges. Un altre tram de torrent per conquerir, que brindam als arriscats que avui ja es "passejen" per la fins fa poc inconquistada Fosca.

Per la nostra part, en aquesta ocasió, com es veu, no fèrem més que arribar fins al començament de l'estreta gorja i guaitar l'entrada.









40. Aquesta foto es prengué expressament per a mostrar destacades les esmolades crestes dentades i les estries d'aquestes fendides calisses.

41. Després començam a pujar per la Coma de ses Trutxes, la panoràmica de la qual es veu aquí, presa de front des de damunt el Bec d'Oca.

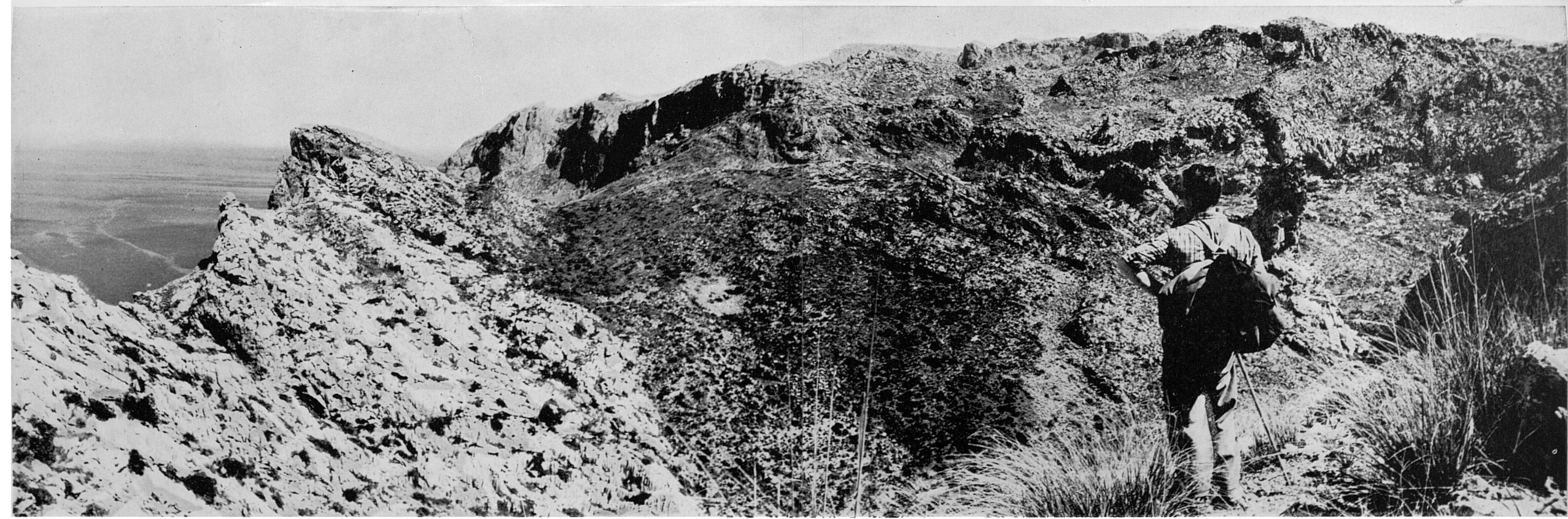
A la dreta es veu l'esclatxa de desguàs del torrent alludida en les fotos anteriors. Observi's l'enorme sector de roquetam, tots ells amb les mateixes característiques descrites, que vists de lluny i des d'aquesta altura no semblen tan aspres. De totes maneres aquesta massa de roca es

àcticament intransitable. Tot aquest conjunt forma el promontori conegut amb el nom de Muscle dels Llorers.

La pujada la feim coster amunt, per l'esquerre del comellar...







42-43. ...sovintejant les aturades que, apart de deixar-nos recobrar l'aire, ens permeten de disfrutar a cada punt de més amples panoràmiques damunt les barrancades veïnes i les escabroses altures i penyasegats riberecs d'Ariant i Cingle Verd.



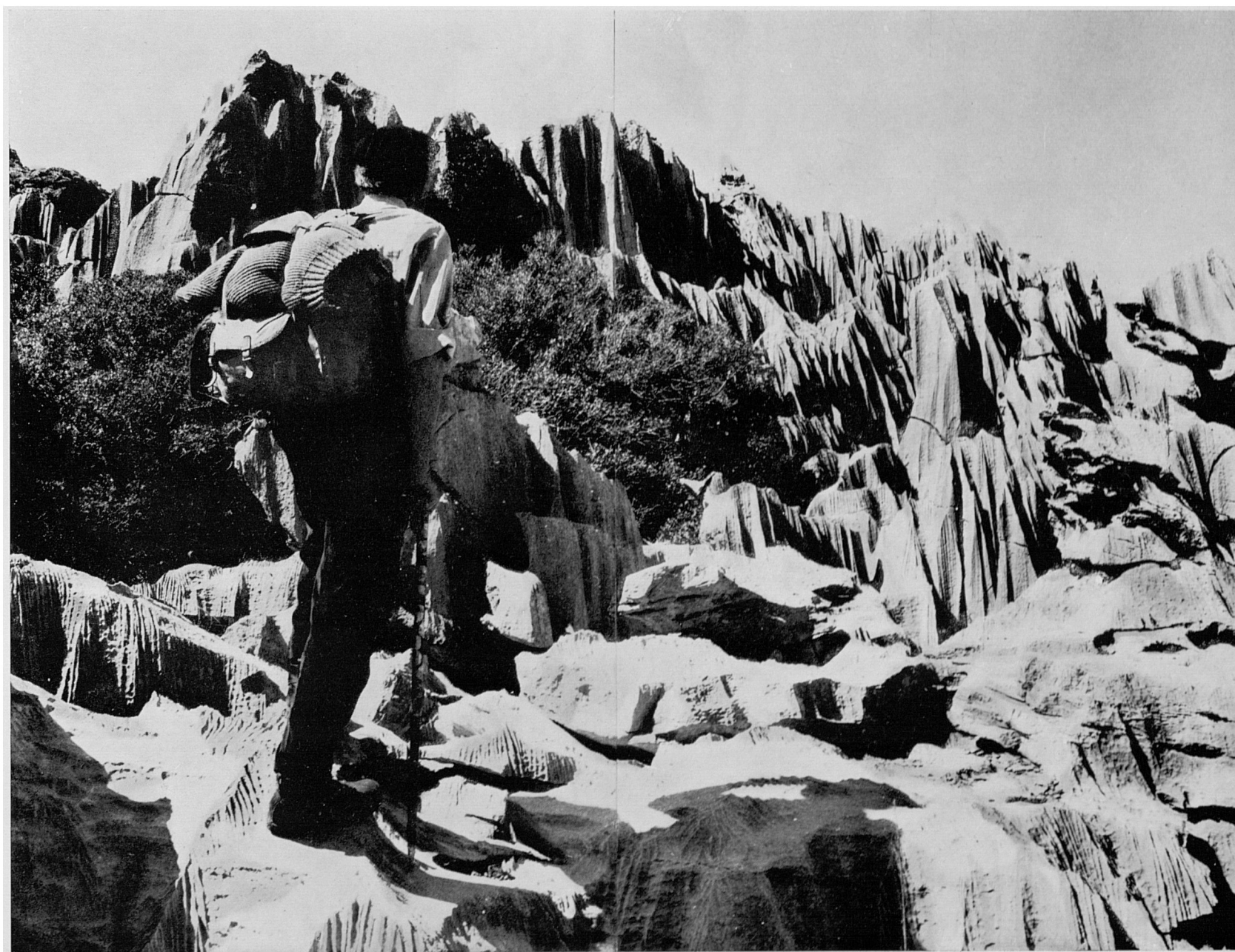




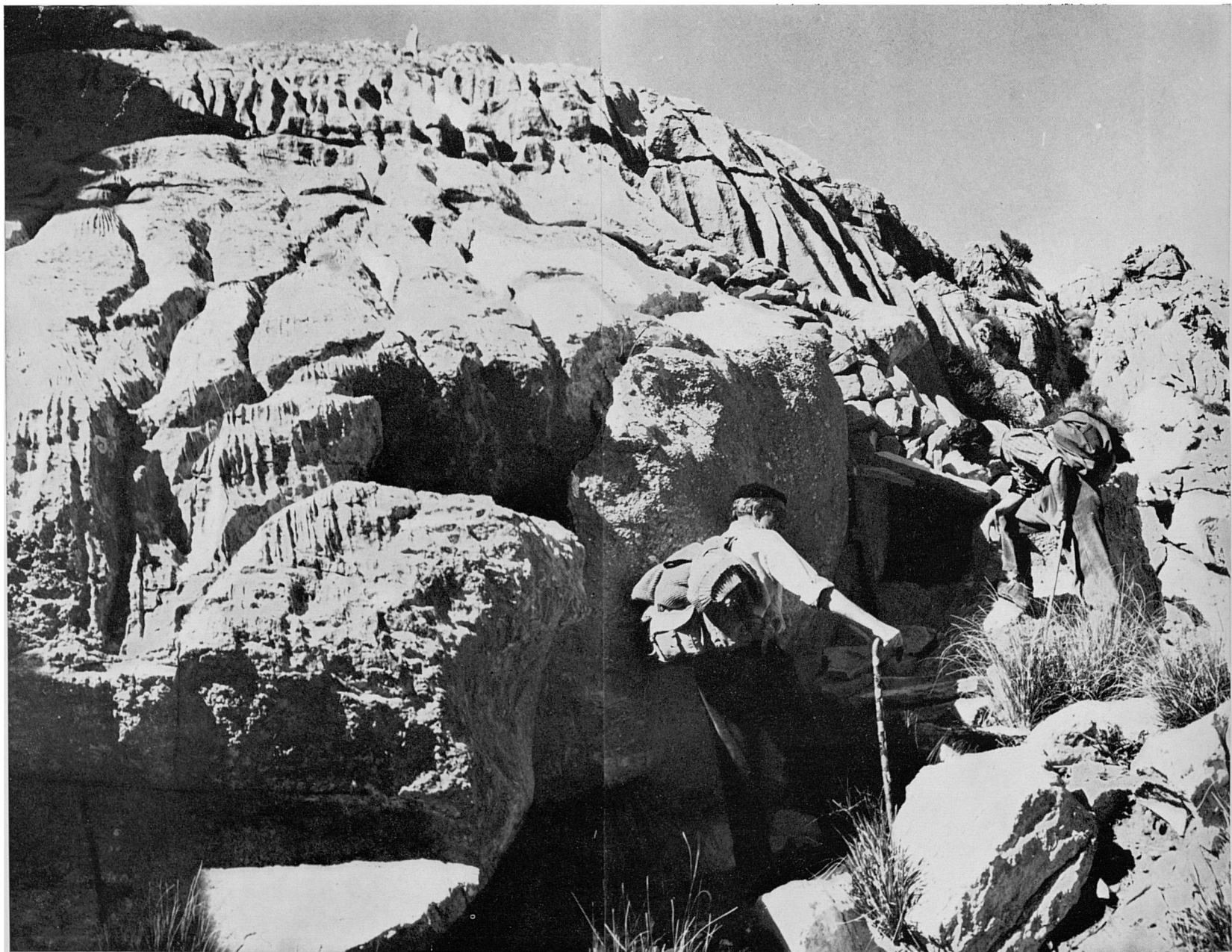
44-47. La capamunta de la Coma de ses Trutxes és molt empinada i fatigosa. A qualche indret trobam restes d'un antic camí artificial, que ens dugué davant una ampla zona d'impenetrables penyalars estriats, alguns aspectes dels quals mostren les següents fotos.



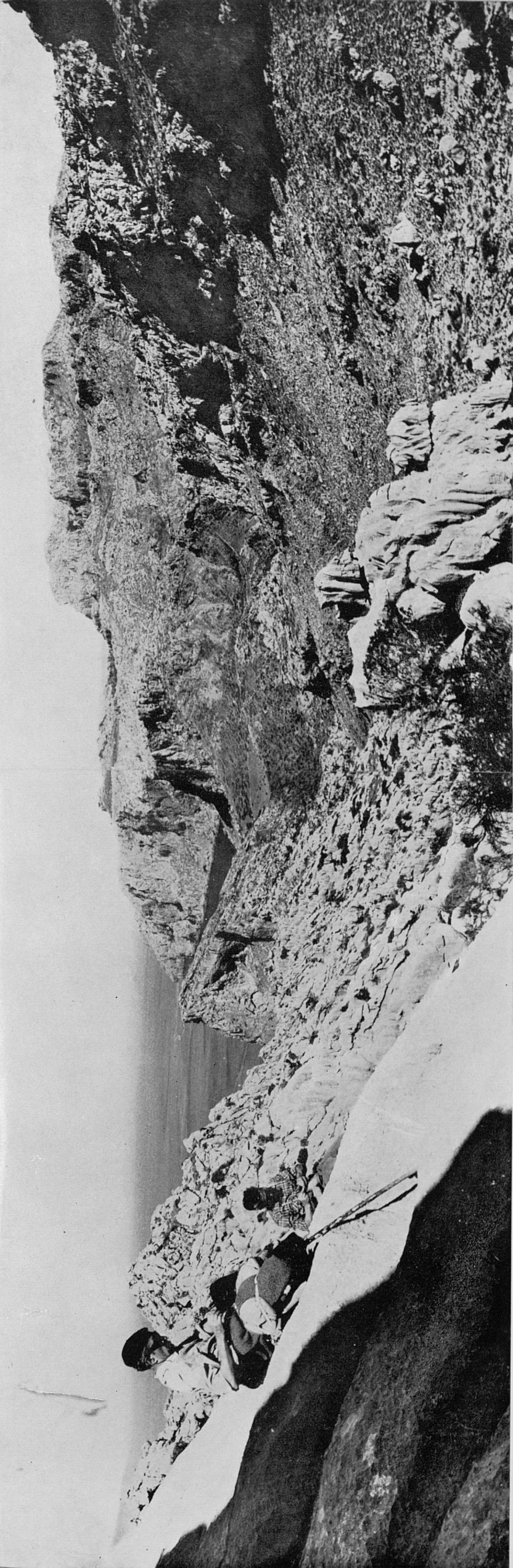












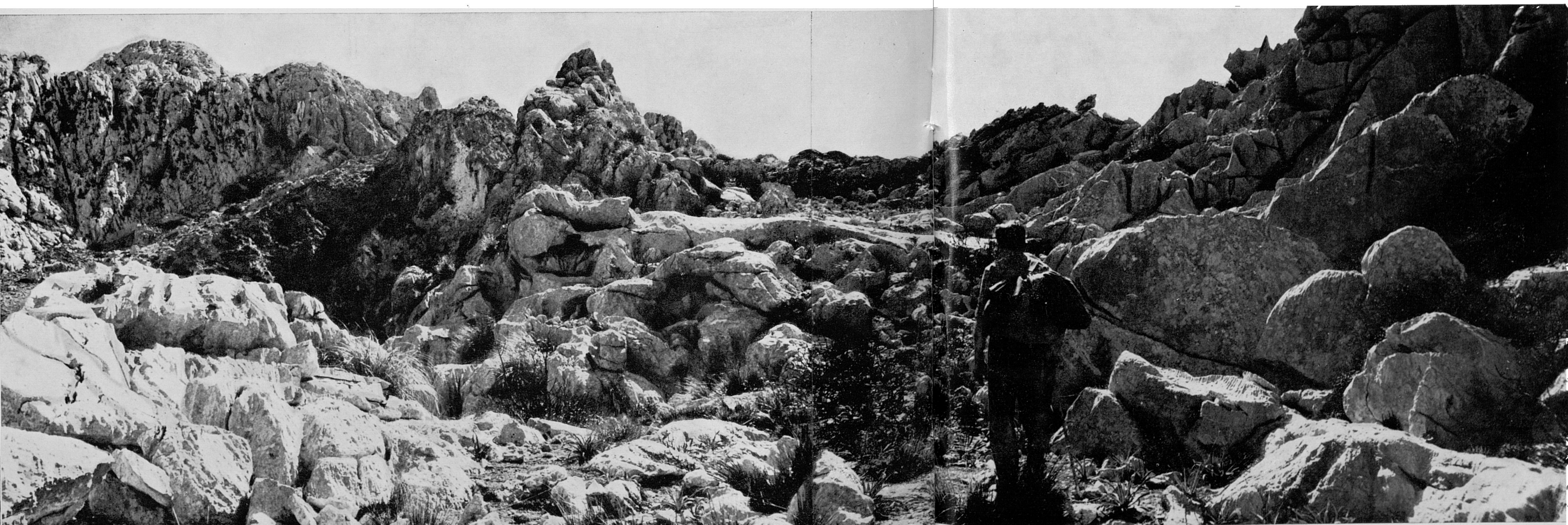
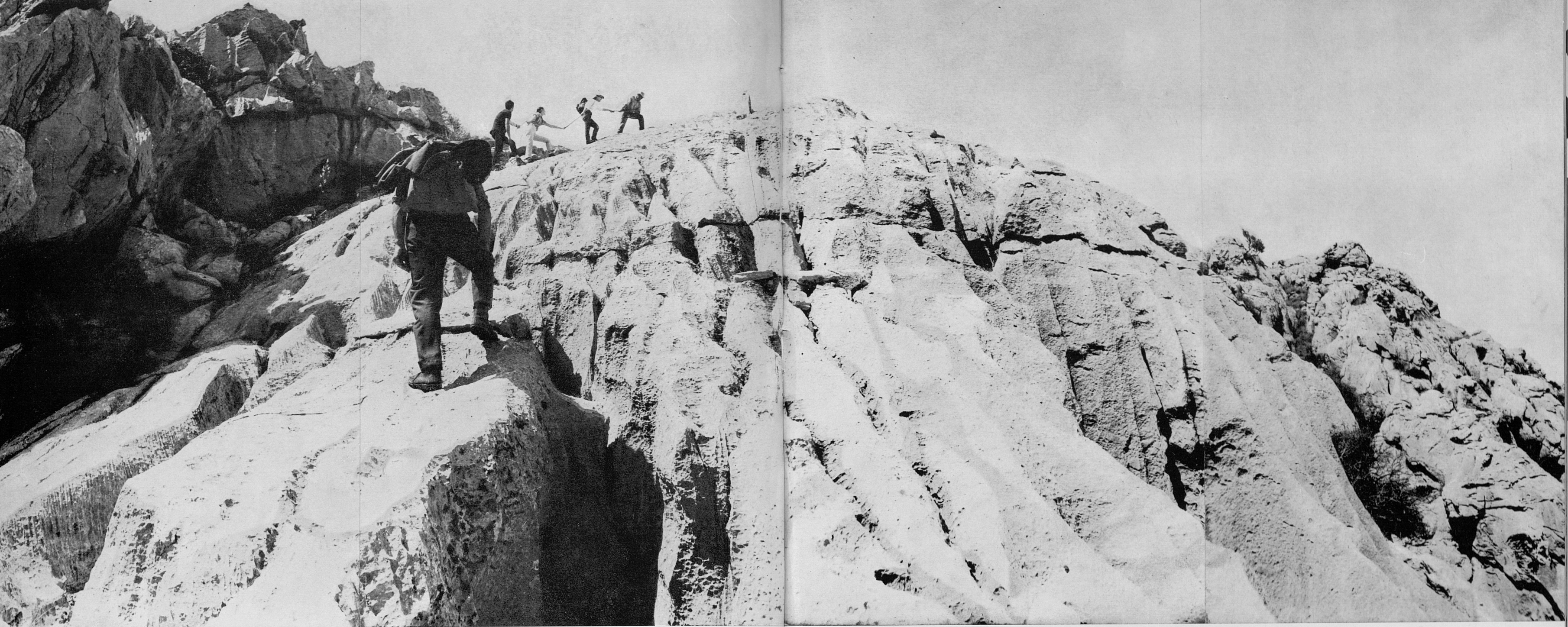
48-49. Tornant al comellar seguim pujant, i ja prop de la cresta de les carenes frontals, per la dreta, una gran roca en forma de teulada, especialment nua i estriada, marca el punt per on cal sortir cap a Ses Basses, punt que aquí queda indicat amb una fletxa. En aquesta roca hi ha, a més, un depòsit d'aigua potable.



50-51. Tal depòsit consisteix en una fonda estria, taponada en la seva part inferior i coberta de lloses, que recull l'aigua de pluja que regalima per la roca i és encaminada al depòsit. No cal dir la satisfacció que dona trobar aquesta "font" després de remuntar la fatigosa Coma de ses Truitxes.

Aquí es veu com un company del grup disposa els estris per a treure aigua, mentre el fotògraf capta l'escena i el panorama retrospectiu que des d'allà es domina.





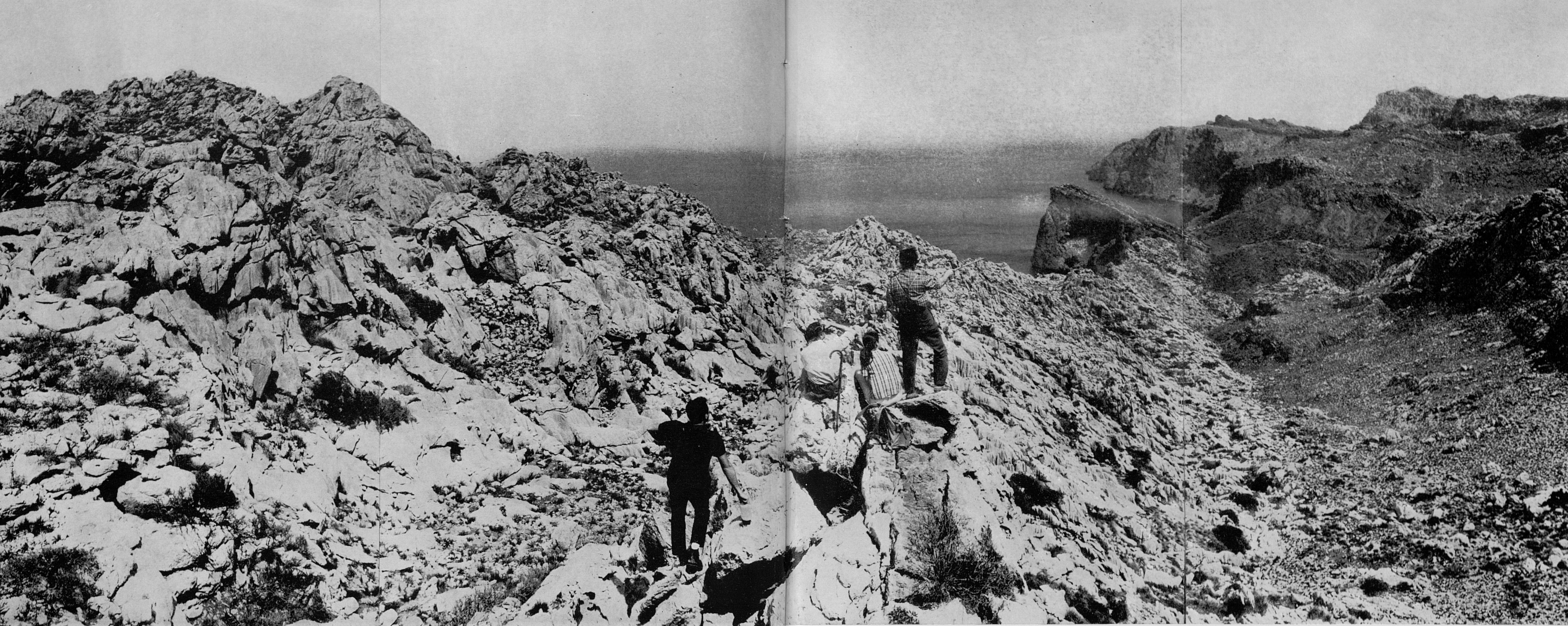
52. Alguns dels dispositius damunt la roca per tal de desviar l'aigua cap al clivell que fa de dipòsit. La roca, vista des de baix, sembla una cúpula. A dalt de tot s'hi col·locà una pedra dreta que serveix de fita orientadora, més per identificar el lloc quan s'hi arriba des de dalt, que no necessària per a trobarlo vinent per la Coma de ses Trutxes, ja que la roca de l'aljub és molt visible des d'allà, i es troba per altra banda a l'aixoplug d'una cella rocosa, part de la qual es veu en aquesta fotografia.

Per a seguir s'ha d'atènyer la part superior de la roca, i allà...

53. ...es troba un senderol perfectament visible que baixa des de Ses Basses fins a aquest aljub. Des d'aquest punt es possible d'atènyer altres sectors de la interessant zona del Muscle dels Llorers.

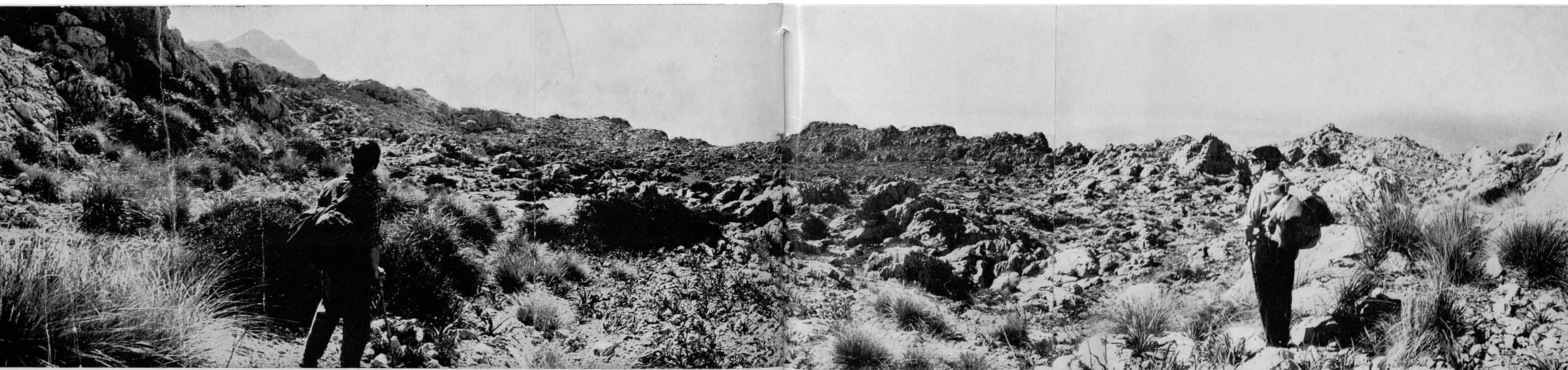
Aquest senderó, arribat a l'horitzó de costes que es veuen aquí enfront, segueix pujant, ja no tan pendís fins a l'altiplà de Ses Basses. En aquesta foto, a mà esquerra, es veu sobresortir una roca punxaguda. Hi pujarem a damunt per a oferir des d'allà una panoràmica retrospectiva del sector per on hem arribat, sector que perdrem definitivament de vista en aquest circuit al tornar la carena.





54. Ens trobam a damunt la punta de l'alludit penyal punxagut de la foto anterior. En la panoràmica compareix, a l'esquerre, el rònc sector d'impressionants roquedals de la part del Muscle dels Llorers, al qual perteneixen, com es digué, les roques de les fotos núm. 38-41, 46-47 i 49-52. Per la dreta es veu baixar la Coma de ses Trutxes vers el Torrent de Mortitx. Al fons, dreta, compareix l'alta zona d'Ariant, tancada al lluny per el Puig Gros de Ternelles i deixant-se caure sobre el mar per elevats espadats, entre els quals es veuen més avançats el Cingle Verd i Punta Beca

55. Encara s'ha de muntar un poc fins a l'altiplà de Ses Basses de Mortitx, del qual captam aquí, a l'arribar-hi, aquesta panoràmica. Encara que en deim altiplà, no es vagi a pensar en un suau planiol, per més que no hi manqui qualque sector de terra plana i llisa. Més aviat es tracta en conjunt d'una ampla cornisa, continguda de la part del mar per elevats murs espadats, amb el pis en sa major part erissat de roques, com pot apreciar-se en la fotografia. Objectiu interessant, un cop aquí, és guaitar els penya-segats marins.







56-57. Ens dirigim primer al pla de les basses per a refrescar-nos i descarregar la impedimenta, car és aquí on farem la pausa pel dinar. Aquesta bassa està coberta amb volta de pedres bastant grosses sobre una vigueria de troncs d'ullastre. Es notable la peça del frontis, pel seu tamany i adequada forma natural com es pot apreciar millor en la fotografia de la coberta. L'aigua d'aquesta bassa és potable, encara que el bestiar hi té accés. Allà prop, a unes quantes passes, n'hi ha una altra en forma de pouet, que és de més confiança.



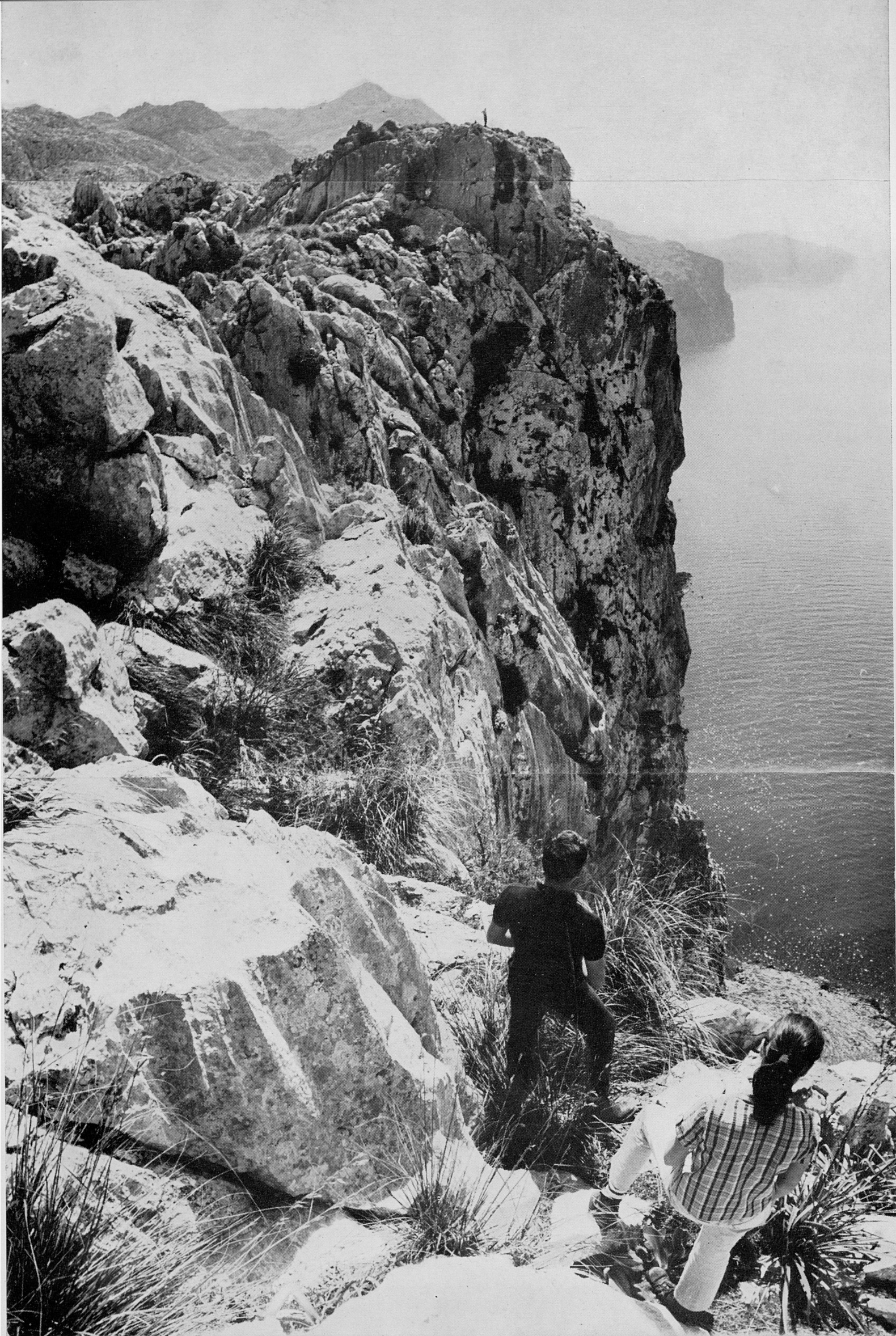
Es notable la peça del frontis, pel seu tamany i adequada forma natural com es pot apreciar millor en la fotografia de la coberta. L'aigua d'aquesta bassa és potable, encara que el bestiar hi té accés. Allà prop, a unes quantes passes, n'hi ha una altra en forma de pouet, que és de més confiança.





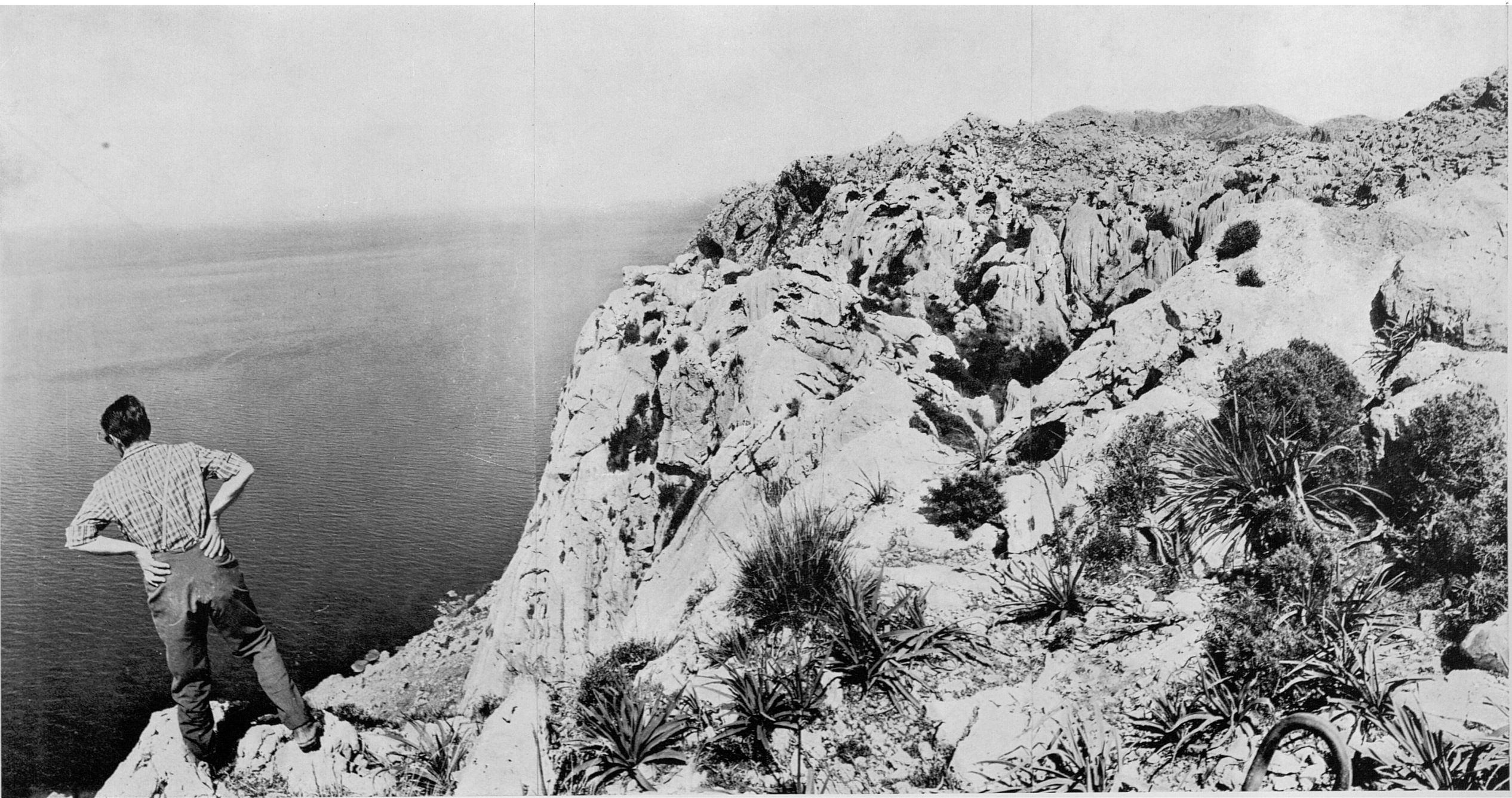
58. Ens acostam als penya-segats de la ribera. Aquesta n'és una vista presa en direcció nordest...





59. ...i aquesta altra en direcció contrària des del mateix lloc. Jutgi's per la referència del company que es troba al cim del con espadat, de l'altària d'aquest, que es retalla sobre el mar quasi vertical. Per darrere, al lluny, es veuen cims del Puig Caragoler de Femenies i del Puig Roig, encontorns del sector, i vora el mar, els cingles dels seus costers. Més al fons, es veuen endinsar-se en el mar el Morro de sa Vaca i els promontoris veïns del sector de Sa Calobra.





60. Una altra panoràmica presa vers l'Est, aproximadament des del mateix lloc que ocupava el company en la fotografia anterior. Capta la part superior de l'extensa zona contigua al Muscle dels Llorers, de la qual emergeixen al lluny cims del Puig Gros de Ternelles.





61. I aquí, des del mateix punt, captam a contrallum aquesta altra panoràmica vers el Sudoest, que mostra continuada la mola orogràfica bessona del Puig Caragoler i Puig Roig i les respectives caigudes al mar. La punta que es veu aquí més avançada sobre el mar és el Morro d'en Llobera. Més enllà i per darrer seu compareixen molt difuminats el Morro de sa Vaca i la punta de la Mola de Tuent, espadats tots ells molt verticals d'uns 200 metres d'altura sobre el mar o més, com aquests sobre els quals ens trobam.

A l'angle superior esquerre, el Coll Ciuró, que separa el Puig Caragoler del de Ses Moles, collada per on passarem en una futura Ruta al circumvalar el Puig Caragoler.

62-63. Per sortir de l'altiplà de Ses Basses cap a Mortitx no hi ha més que un punt practicable en la barrera de muntanyes que apareix aquí enfront, de la qual s'ofereix l'aspecte conjunt per identificació del lloc. El senderol (tal vegada ja camí ample) s'iniciava aquí a on es troben els companys, i zizaguejant pel coster que, malgrat l'aspecte seu no té res de suau, anava a sortir per un collet que en aquestes fotos queda indicat amb fletxes.









64-65. Un cop assolit el collet, el caminó començava a baixar entre roquedals d'un pintoresc paisatge petri...







66-67. ...cap a una petita plana, en altre temps conradís, escondida entre aquells abruptes costers.











68-69. Travessat aquest sementer i sortint per un estret passadís a l'extrem, ja es donava vista a Lavanor, altra coma amagada que aquí apareix sobre el fons llunyà del Puig de Ca i Puig Tomir, en la direcció dels quals unes vegades i altres orientant-se vers la Cuculla de Fartàritx, com en les fotografies anteriors, venia esmunyint-se el senderó.



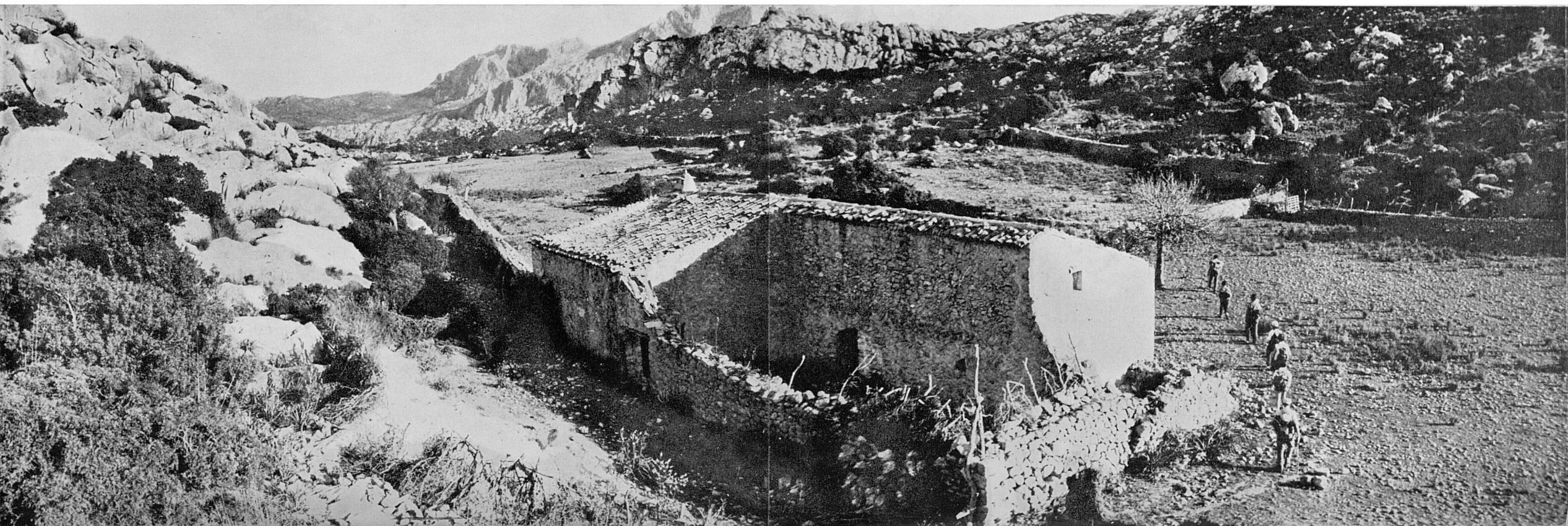
70-71. La vall o coma de Lavanor és un paratge atractiu i tranquil, com un replà en les escarpades costes septentrionals del Puig de Ses Moles. La rodegem esquerpes elevacions i cingles, i des d'allà es pot baixar al Torrent de Mortitx per l'osca que apareix aquí a l'Esquerre del roquissar. Aquest indret de possible baixada és un coster molt empinat, per on desaigüa en el Torrent de Mortitx la vall de Lavanor. La foto núm. 33 mostra aquest comellar vist de baix a dalt. El cingle rocós que allà compareix al centre és el que en aquesta foto núm. 70 es veu enfront.

A Lavanor hi ha una rústica casa de labor que és un rafal de Mortitx, amb un pou d'aigua potable en un angle de la tanca de conradís, vora la paret exterior.





72-73. Dues vistes de la casa de Lavanor, una de les quals mostra el frontis devanter, i l'altra en perspectiva posterior que mostra, a més, el pla dels sementers d'antic conreu avui abandonats i desatsos.







74-75. El senderol, baixant de Lavanor cap a Mortitx, travessa el Torrent de Ses Comes. En el mateix barranc, un parell de centenars de metres més amunt, en una sortida anterior —exactament el juny de 1963—, en cara tinguérem ocasió de prendre aquesta fotografia dels restes de la guarda “brava” de que es fa referència en la introducció del fascicle. Encara que el bestiar estava tranquil, l’aspecte i atenció del bou que es veu més prop ens va disuadir d’acortar-nos-hi més per a captar l’escena.





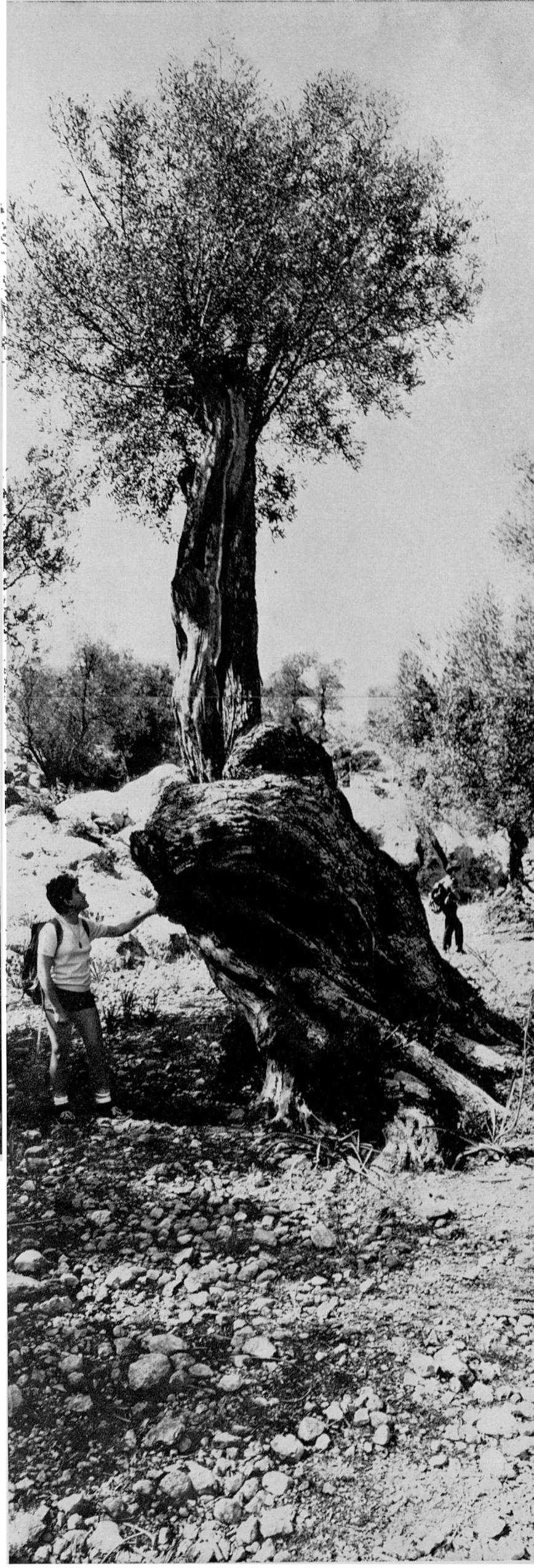
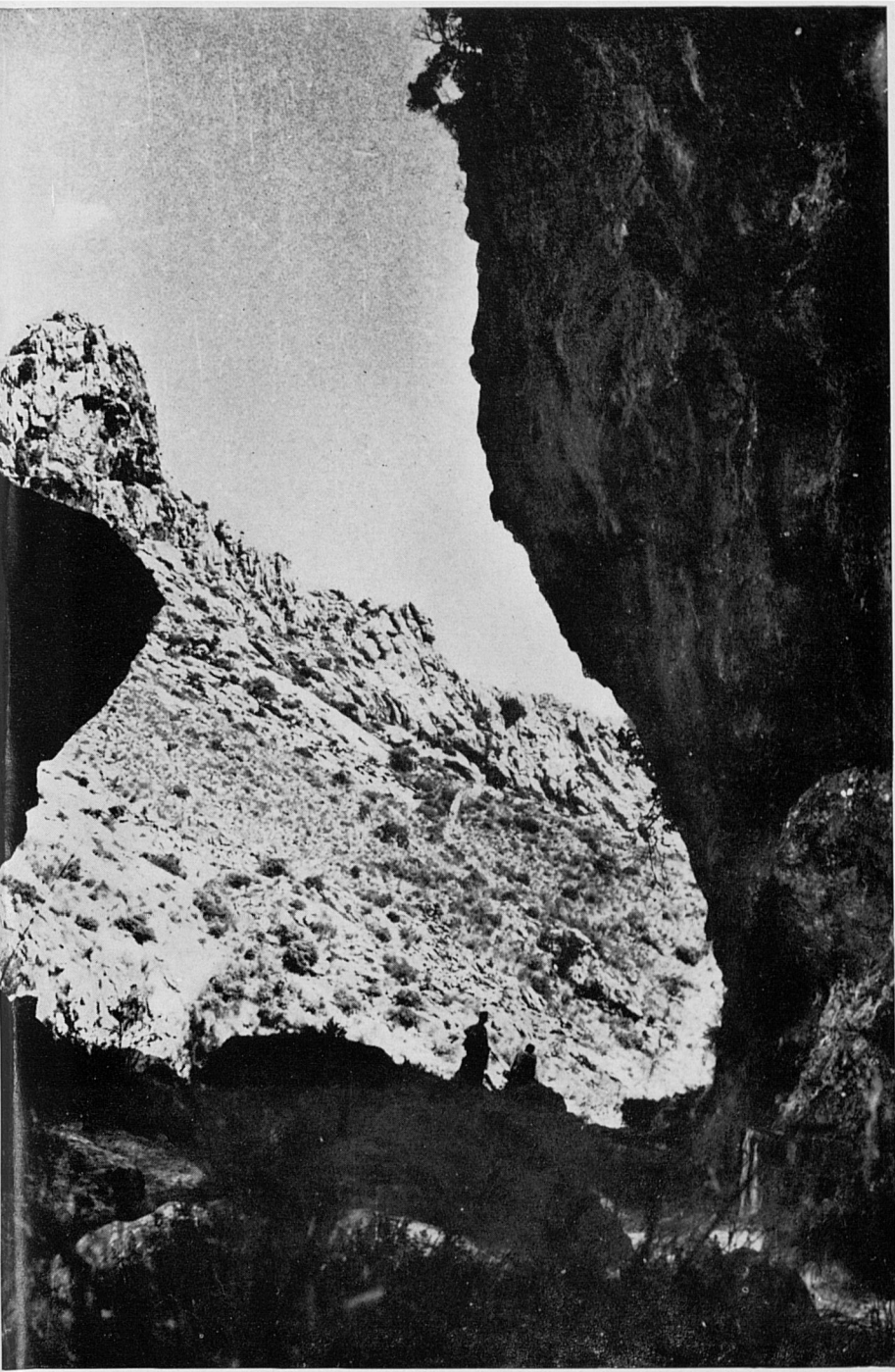


76. I quasi allà mateix, torrent avall, el barranc s'estreny precipant-se sobre el racó de l'Hort des Molí. Aquesta panoràmica intenta donar idea de la configuració, abrupta i brava, de la zona, i està presa des del mateix camí, vora el portell que dona entrada a l'olivar de Mortitx.

El roquissar que apareix aquí prop en la foto a ma dreta és el mateix, vist per la part contrària, és a dir, des de dalt, que el que es veu a l'esquerra en la foto núm. 17, a la qual aquesta serveix de complement en la descripció de la barrancada del Torrent de ses Comes, afluent del de Mortitx, en la part no recorreguda el dematí. Aquest torrent i el seu barranc s'inicien poc més amunt del lloc a on es trobava la guarda (foto 74) i s'uneix al de Mortitx poc més avall (foto 15) de l'Hort des Molí.



77. En certa ocasió recorreguèrem aquest barranc, baixant per ell cap a l'Hort des Molí. Aquesta fotografia està presa dins el torrent, a l'abrig del penyal ar alludit en la foto anterior, penyal ar que allà sembla insignificant i que aquí cobra proporció en comparació amb la figura humana, i encara la càmera no la pogué captar en tota la seva altària. Des d'aquest punt es prengué la vista de l'hort (foto núm. 15). La baixada a l'hort per aquí resulta molt engorrosa.



78. Tot seguit entram a l'olivar de Mortitx, tancant completament el circuit en el punt on, el matí (foto núm. 12) ens en desviàrem cap a l'hort. Vetaquí un altre vellíssim exemplar d'olivera vora el camí. La seva forma suggereix l'aspecte d'un indiote "agrifonat", i és segurament més pròdig en esbeltesa i suggerència formal que no fèrtil en abundor d'oliva.





79-80. Quan el sol, ja molt baix, daura amb llum brillant la cara nord del compacte Tomir, anam pujant cap a les cases de Mortitx davant les quals, una vegada més, arribam a l'acabar un recorregut per aquest meravellós racó de l'illa.





tor —paisatge solemnament grandios i d'indescriptible bellesa salvatge— limitat a l'Est, per l'alta vall d'Ariant que tanca la serra de Ternelles; a l'Oest, per el sistema orogràfic bessó, Puig Caragoler de Femenies-Puig Roig; i al Nord per un mar de blavor intensa que vist des dels elevats cingles que sense interrupció siluetegen aquesta costa, sembla estàtic, perdent-se difuminat, quasi confós amb el cel en la calitjosa llunyania; y que aquí, més prop —turquesa i maragda amb palpitació de ritme vital— llepa el peu dels espadats, desfent-se en randes de breu escuma contra la retallada ribera.

Amb anterioritat al present fascicle n'hem dedicat ja altres dos de les Rutes a aquest sector: el 6, que descriu un itinerari a la fantàstica Cova de les Bruixes, i el 13, que tingué per objecte la idíllica petita vall de La Malé i els penya-segats veïns sobre el mar. I ara aquest, complement d'aquells, vé a descriure l'apartat racó de Ses Basses, paratge tranquil de l'abrupte serralada que s'amaga, pràcticament ignorat, defensada la seva soledat darrera l'alt i escabrós muradal format per la triple cresteria del Puig Caragoler de Femenies (920 m.), Puig de Ses Moles (760 m.) i Puig de Ses Parades.

Qualcú pensarà que estam enamorats especialment d'aquest sector fins al punt de dedicar-li tres fascicles de la publicació. I així és realment. Per això tots tres itineraris han tingut el seu punt de partida a Mortitx, una de les possessions de muntanya a Mallorca de major bellesa salvatge —així ens ho sembla— i d'encontorns més suggestius. Allà ens és donat de contemplar una Naturalesa grandiosa, neta i quasi virginal encara, tal com ha anat estructurant-la la lenta acció del temps des de les arcanes edats de la seva geogonia.

Aquest sector de la meravellosa costa nord mallorquina, no massa extens, queda —amb els límits abans assenyalats— a mà dreta de la carretera de Pollença a Lluc, poc abans d'atènyer aquesta les seves cotes superiors. Les cases de Mortitx, de vella i simpàtica estampa rústica, que ha conservat, amb lleugeríssimes i atinades modificacions llur recentíssim comprador estranger, es troben molt prop de la carretera.

Per allà passen ràpids els cotxes que pujen o baixen de Lluc vers la Vall d'En Marc (atractivola vía, per cert, entre un esplèndid i agrest paisatge), sense donar-se compte de la seva existència i, segurament, sense sospitar ni tan sols la gran bellesa que tanca aquesta franja que els queda entre la carretera i el mar. Afortunadament encara sols és possible entrar-hi i trescar-la a peu, i això, en el millor dels casos, per qualche aspre senderó que zigzagueja, puja i baixa gairebé inverossímilment i no sempre massa clar de seguir, per entremig d'erissats penyalars i masses de roques que aclaparen. Allà es veuen extenses zones de revolts codolars, com un fantàstic bullidor de roques que hagués quedat estàtic en el moment del seu més furiós borbolleig; fondes barrancades a on es baden estretíssimes gorges, qualcuna sense possibilitat de pas; altíssims muradals de roques, verticals, com a tallades a coltell, degudes a incontenibles i colossals esfondraments, qui sap en quina ignorada època del remot i misteriós passat; fantàstiques formes de fendides calisses, a on l'eternitat dels temps amb la complicitat de l'aigua i demés elements meteòrics ha anat enfondint estries, afilant puntes i arestes fins a fer-les tallants com a ganivets; vertiginosos precipicis espadats damunt un mar pregon que, en ocasions, romp amb estrèpit el cristall de les aigües contra la rocosa ribera; abruptes entrants i sortints de la costa amb esllavisats i dificultosos costers o inacessibles penyals, en les dures parets dels quals qualche pi, inverossímilment arrelat dins una escletxa, engronsa majestuosament les rames aseguibles només a les aus i a les aures; pendisses i esquerpes torrenteres que cal utilitzar a voltes com a únic passatge possible; una naturalesa, en resum, brava i solemne, neta i sincera, dramàtica i agressiva..., ¡desbordant!, de contemplació emocionant.

I ençà i enllà, entre la dura escabrositat i l'abrupte configuració de tan austers paratges, s'obrin idílriques valls i petites planures, a voltes a penes unes ambostes de terra recollides pels aluvions entre sempiterns roquissars, que són una nota suau i serena en aquella turmentada geografia. Oh! els bucòlics olivars de Mortitx amb ressons d'ègloga virgiliana, i les minces tanques de conradis, i els aspres terrenys abandonats del Rafal d'Ariant, a on cada gra de blat devia costar una gota de suor a l'humil pagès, i les terres, tants d'anys despreciades i ara tornades a conrar, de Lavanor, i l'escondit altiplà de Ses Basses, raconada silenciosa i serena, turonell esbarjós per a unes hores de suggerent soledat talayant llunyanies marines!...

¡Quina llàstima que pogués arribar un dia que aquesta zona pogués quedar vedada a la pacífica contemplació de tants, com fins ara i sense traves, l'hem anat visitant amb amorosa admiració!

La distància entre les cases de Mortitx y Ses Basses és curta, i el camí sense complicacions. Consisteix en una sendera o caminó que travessant els camps de Lavanor i, esmunyint-se entre garrigues i penyals, arribava sense dificultat a Ses Basses. Ara, se'ns diu, el nou propietari de la possessió obri per allà un camí ample, apte per un tractor, ja que té el projecte de conrar les terres veïnes al mar. El vell senderó és el que prenim en aquest circuit a la tornada.

Per la nostra part, a fi de donar en aquella ocasió major amplitud i varietat al circuit, incluint altres interessants aspectes del sector férem una volta, baixant primer pel Torrent de Mortitx per després, passat el Gorg del Bec d'Oca, pujar a Ses Basses per la Coma de ses Trutxes, que separa el Puig de Ses Parades del Cingle des Llorers, a la pujada del qual es van dominant cada vegada majors i més impresionants panoràmiques.

Així i tot el circuit, en conjunt, no resulta massa llarg ni pesat. Tingué, aiximateix, alguns trossos molt empinats, principalment a la pujada de la Coma de ses Trutxes i al sortir de Ses Basses.

En resum, l'itinerari tingué les següents característiques: Des de les cases de Mortitx fins a l'Hort des Molí, caminó còmode i sense dificultats travessant un olivar de la possessió. Des d'allà fins prop de la desembocadura del torrent, el llit del mateix torrent amb passos alterns bons i dolents, sovint incòmodes en la baixada dels costers fins al fons, i forçats a esquivar, per l'esquerre, una estreta bretxa absolutament intransitable. Passat el Gorg del Bec d'Oca, que a molts els causa respecte especial, encara que no presenta reals dificultats, la pujada de la Coma de ses Trutxes es va fer "a la brava", ja que si qualche vegada hi hagué per allà senderó seguit, o ja no existeix o no el saberem trobar. Des del Cocó de s'Escletxa fins a Ses Basses sí que n'hia, així com des de Ses Basses a les cases de Mortitx, com hem dit abans. De totes maneres, el recorregut és aspre i exigeix fortalesa física i avès a la muntanya. Però és meravellós. Ens agradaria de poder repetir en altres ocasions aquesta volta.

\*  
\*\*

La possessió Mortitx té encara un altre aspecte inèdit, que no dubtam pot esser desconegut per a molts: va ser devesa de toros braus.

No ens atrevim a dir que hi hagués allà una "ganaderia" en tota regla, però sí qualche cosa d'això. Hi haurà qui recordi que a Mallorca n'existí anys enrera una a l'albufera de Muro, la de Son Sant Martí, i que, després d'algunes curses poc lluides per l'escassa casta dels animals, fracassà i es va desfer, anant a parar les bèsties a l'escorxador públic.



Tanmateix alguns exemplars foren duits a Mortitx confinant-los precisament a l'altiplà de Ses Basses i encontorns, aprofitant aquell apartament i soledat, al mateix temps que la seva relativa amplitud, i el disposar d'aigua i qualque mica de pasturatge espontani a les valls i barrancades.

Es va intentar millorar la casta de la vacada i, en relació amb aquestes activitats, es conserva encara, adossada als corrals vora les cases, una diminuta plaça de toros o "tentadero" quasi de joguina, una simple cleda de troncs aficats en terra, la vista dels quals s'ofereix en aquest fascicle. També ens hem trobat qualque vegada en les nostres correies pels andurrials de la possessió amb descendents d'aquella

vacada, com deixa veure la foto 74. I la veritat és que, malgrat de la mala fama de l'ascendència i de veure-ls pasturar pacíficament, el fotògraf no s'hi volgué acostar massa, per un si acàs.

Ens informà igualment l'anterior amo (ha deixat ha poc, al vendre's la possessió) que d'aquella brava vacada sortí adesiara qualque brau per a les curses d'alguns pobles de l'illa, en ocasió de les festes patronals, i que creu que s'arribà a aconseguir que investissin de tant en tant.

Realment, no devien estar emparentats amb els Mihures. Per més que, ¿quina altra cosa se'ls podia exigir, criats com estaven en la per antonomàsia anomenada "illa de la calma"?

#### RUTES PUBLICADES

- 1.—Pollença - Castell del Rei. (Edició en mallorquí exhaurida).
- 2.—Port de Sóller - Balitx d'Amunt - Sóller (Pel Pas de S'Heura).
- 3.—Lluc pel camí vell de Selva.
- 4.—Valldemossa - Sa Gubia. (Per Pastoritx i Muntanya).
- 5.—Lluc - Torrent dels Boverons - Lluc. (Pel Pas de Sa Mata).
- 6.—Mortitx - Cova de Ses Bruixes - Mortitx. (Edició en mallorquí exhaurida).
- 7.—La Carretera a la Calobra. (Per Selva i Caimari). (Edició en mallorquí exhaurida).
- 8.—Sant Jordi - Puig de Galdent - Sant Jordi. (Per la Vall de Punxuat).
- 9.—Solleric - Puig d'Amós - Solleric. (Per Comasema).
- 10.—Establiments - Pouet de Sobremunt - Establiments. (Per Sarrià i Bunyolí).
- 11.—Pollença - Puig de Ca - Pollença. (Per Es pujol i Fartàritx des Racó).
- 12.—Santa Maria del Camí - Avenc de Coanegra. (Pel Torrent del Freu).
- 13.—Mortitx - La Malé. (Per Pedruixella i Ariant).
- 14.—Castell d'Alaró.
- 15.—Torrent de Pareis. I) Escorca - L'Entreforc i La Fosca.
- 16.—Torrent de Pareis. II) L'Entreforc - La Calobra.
- 17.—Mancor de la Vall - Massanella. (Per El Rafal i Els Tossals Vells).
- 18.—Font des Garbell.
- 19.—La Capella Blava.
- 20.—Artà - Ermita de Betlem.
- 21.—Sóller - Puig de l'Ofre. (Pel Barranc de Biniaraix).
- 22.—Orient - Serra de la Rateta - Orient. (Per Comasema i el Pas de Na Maria).
- 23.—Alaró - Talaia de Ca'ls Reis. (Pel Pas de S'Escalaleta).
- 24.—Puig de Randa. (Des de Algaida, per Castellitx i Albenya).
- 25.—La Trapa. (Des de S'Arracó, per Ses Basses i el Cap Fabioler).
- 26.—Torre de Lluc.
- 27.—Morro de Sa Vaca.
- 28.—Volta del Puig Roig.
- 29.—Puig de Bonany (Des de Petra).
- 30.—Torrent d'Almadrà.
- 31.—Pollença - Cales Castell i Sant Vicenç (Pel Pas dels Pescadors).
- 32.—Lluc - Sa Coma (Per Ses Figueroles i el Portell del Vent). (Edició en mallorquí exhaurida).
- 33.—Puig de N'Alí. (Des de Caimari per Els Horts).
- 34.—Puig de Sa Creu - Sa Mola. (Des de Caimari, per Ses Rotes i Ca'n Bajoca).
- 35.—Ses Basses de Mortitx.

EN PREPARACIO: algunes altres.

Fotografies i text; revelat, ampliació, unió de les fotografies i direcció de la edició: Jesús García Pastor.  
 Traducció del castellà: Joan Pons i Marqués  
 Gràfic de l'itinerari: Melcior Rosselló Simonet.  
 Imprès per Miquel Ferrer Sureda.  
 Grabats: Grabograf, S. A. (Madrid).  
 Paper estucat Limoges fabricat per Sarrió C.A.P.

Depòsit Legal P. M. 1620 - 1969.

Es propietat de l'autor.

Prohibida la reproducció.

© Jesús García Pastor.

Preu de venda:

120 pts.