



RUTES

AMAGADES DE MALLORCA

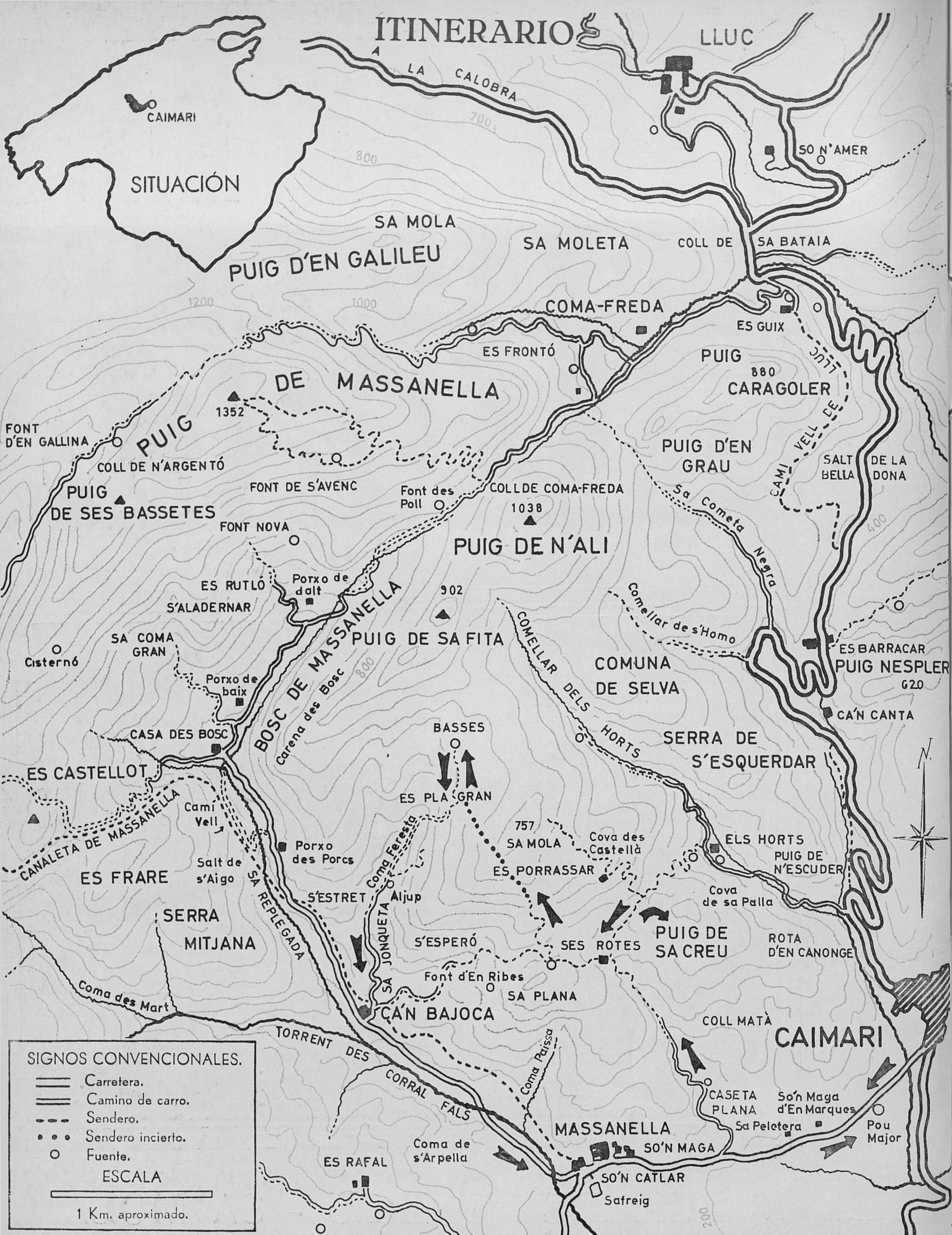


PUIG DE SA CREU - SA MOLA

(Des de Caimari, per Ses Rotes i Can Bajoca)

34

ITINERARIO



SIGNOS CONVENCIONALES.

- Carretera.
- Camino de carro.
- - - Sendero.
- Sendero incierto.
- Fuente.

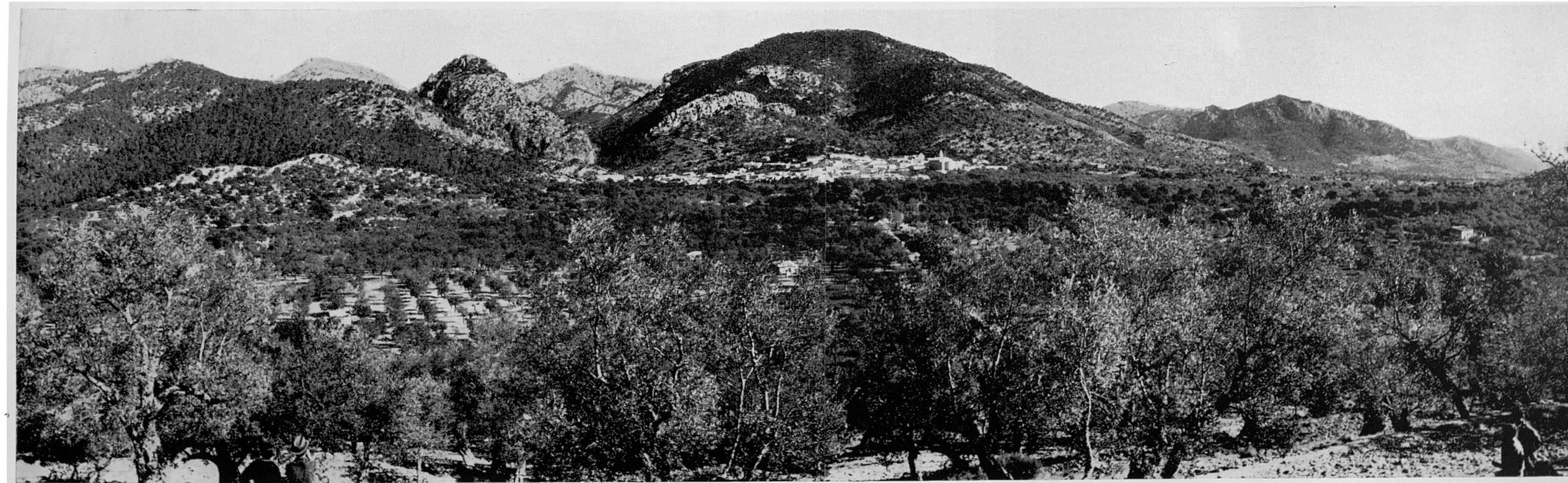
ESCALA

1 Km. aproximado.

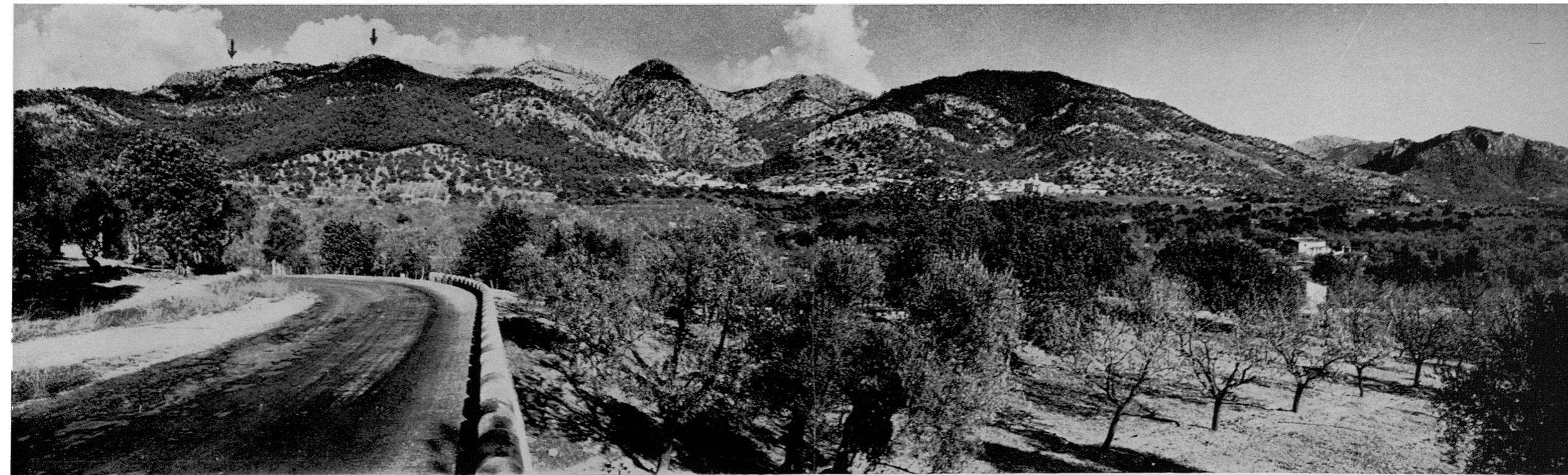
COBERTA: A les cases de Ses Rotes hi trobarem el seu únic habitant un vell lúcid i àgil encara, que ha ia passat gran part de la seva vida solitari en aquell apartat racó de muntanya.

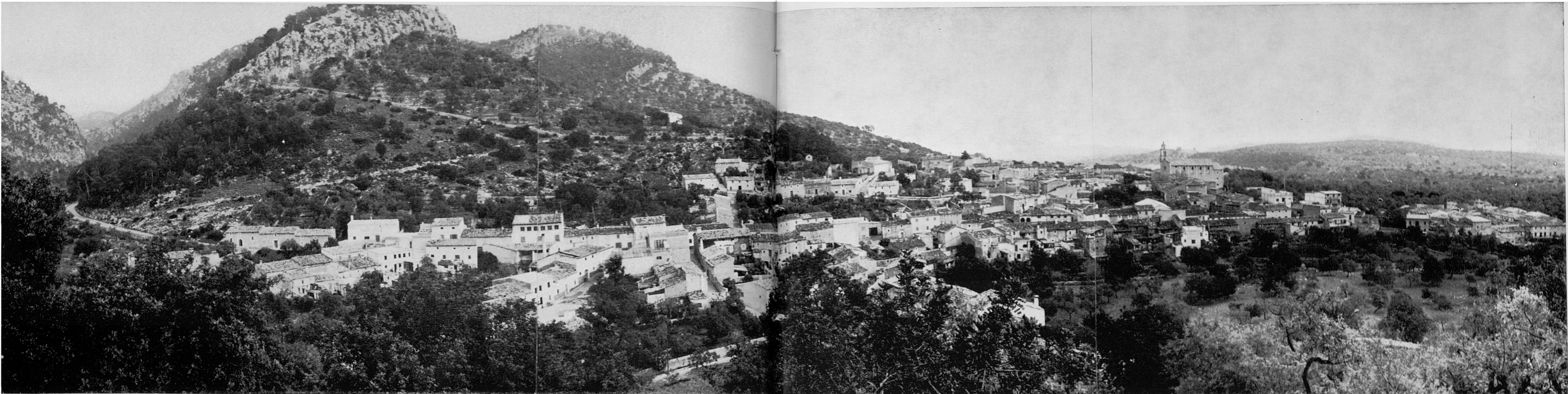
El circuit que ara es descriu és complement del publicat en el fascicle anterior de les Rutes, i ve a penetrar, com ja es deia allà, en la meitat occidental del quadrilàter circumscrit per la carretera de Lluç, a l'Est; per el bosc de Massanella, al

(Segueix a la contracoberta posterior)



1-2. Novament ens trobam a les envistes de Caimari, al començar a baixar la carretera cap a la tranquil·la vall, passat Selva. A mà esquerra de la segona fotografia, en la direcció que apunta la carretera, es veu el Puig de Sa Creu (540 m.), i, al fons, més a l'esquerra, Sa Mola (757 m.), amb el cim d'allargada cresta espadada. Hem de pujar dalt de tot, per a baixar per la vertent oposada. En la falda còncava que es veu a baix es troben la possessió i les cases de Ses Rotes. Per aquesta clotada passa el nostre camí de pujada. En la fotografia queden indicats amb fletxes el Puig de Sa Creu i Sa Mola. La resta de l'orografia que s'hi veu quedà esmentada al començament del fascicle anterior.





3. Panoràmica de Caimari des del coster que domina el poble per la part occidental. A l'extrem esquerre es veu pujar la carretera de Lluc sortint del poble i poc abans d'endinsar-se en la barrancada entre la Serra des Vidre y la de S'Esquerdar per la qual fa la seva escalada cap al santuari.



4. Prop del lloc des del que prenguerem l'anterior panoràmica hi ha un grup de cases pageses d'estil rústic, el frontis d'una de les quals mostra aquesta fotografia. La "madoneta" que es veu a la porta estigué contenta de que la retratessim. Ens digueren que té prou més de 80 anys, i es de les persones d'edat més edat de Caimari. Li desitjam molts anys més en aquell simpàtic i tranquil poblet.

5. Sortim de Caimari pel camí de Mancor, que es veu aquí a l'iniciar-se en la carretera d'Inca a Lluc. Poc més enllà passa vora el Pou Major, propietat comunal del veïnatge de Caimari, i, tot just passades unes quantes cases aïllades, s'interna en despoblat enmig de camps de conreu de secà...





6. ...a on, amb predomini de l'ametlerar, creix també el figueral entre esponerosos garrovers i centenàries oliveres de troncs robusts i turmentats.



7-8. Aviat es dona vista, enfront, al Puig des Suro (641 m.), al peu sud-oriental del qual, no lluny d'on som, es troba Mancor de la Vall. Per el coster aquí visible d'aquest puig corre el camí de pujada a n'Es Rafal, camí que utilitzàren en la ruta de la Canaleta de Massanella, fascicle 17.

9. A uns dos quilòmetres aproximadament de la sortida de Caimari, en aquest punt, s'inicia el camí de pujada a Ses Rotes. La fotografia el mostra quan ja l'enfilen tres dels company del grup.



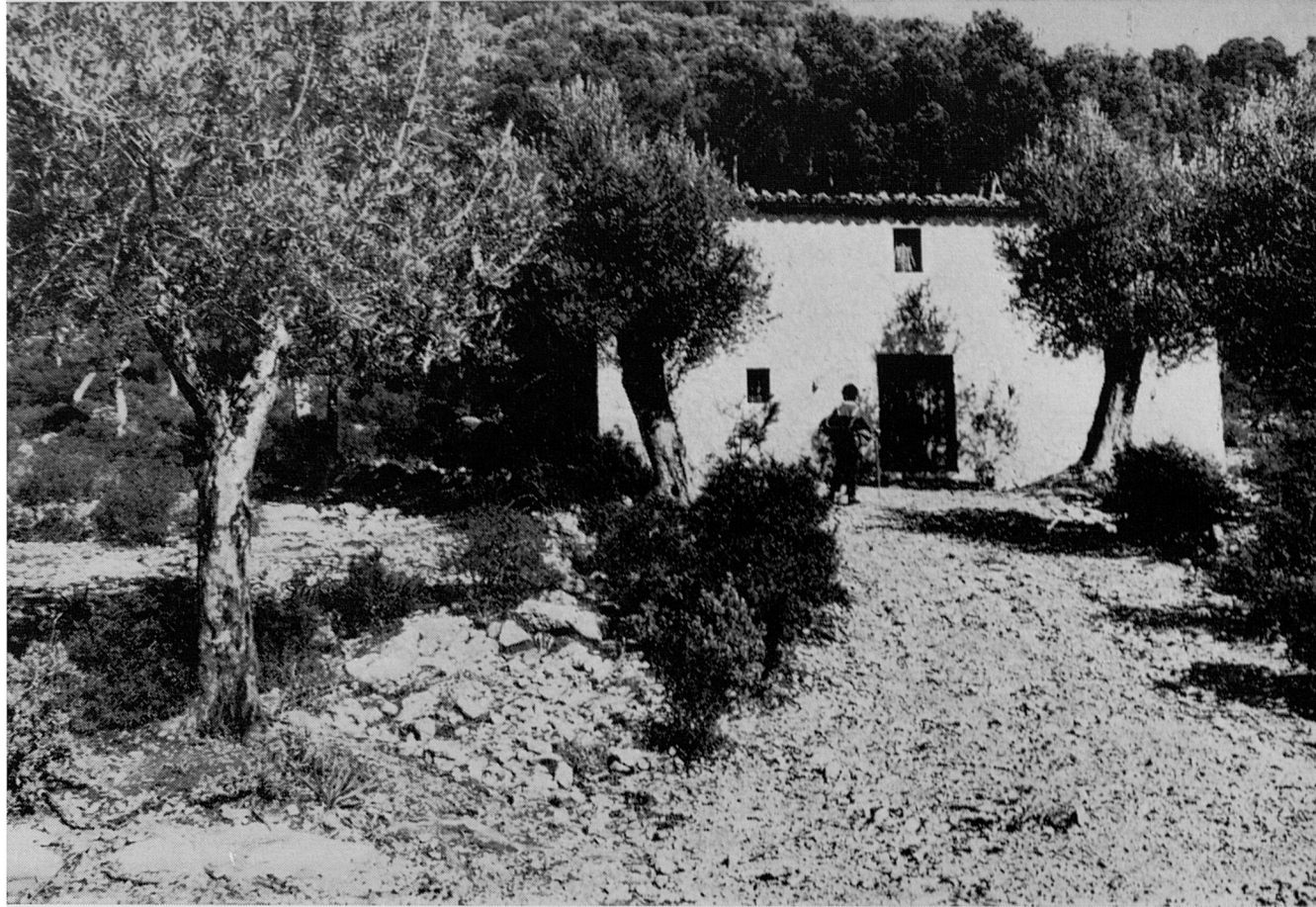


10-12. De tot'duna puja suaument per terreny bastant espaiós i semblant al que hem trepitjat fins aquí. Després, passada la barrera que es veu en la fotografia, s'interna en un alzinar, al sortir del qual,...



13-14. ...segueix pujant, cada vegada més rost, començant a estrènyer-se entre els costers, coberts per aquí de pinar i garriga i obstaculitzats pels cingles de Sa Plana i Puig de Sa Creu. Allà dalt, enfront, els cingles que sostenen l'altiplà de Sa Mola, a on hem de pujar.

El camí va per aquí a la vista de paisatges molt agrests i pintorescs, i al punt arriba a...





15-16. ...a un planiol de vora un dels revolts, on hi ha un aljub d'aigua fresca i transparent.



El lloc, amagat i obert al Sud, és d'allò més escaient, donada l'hora que s'hi sol arribar, per una aturada per a l'esmorzar i el descans subsegüent després d'aquesta primera envestida matinal costa amunt.

A la part alta de l'aljub hi ha una finestra tancada amb reixa de ferro, a través de la qual es pot arribar a l'aigua si no se'n troba a l'exterior.



17-18. El camí segueix pujant sense interrupció, si bé en general no massa empinat, pel fons de la clotada, la configuració de la qual mostren aquestes fotografies.





19-20. Arribant ja a la vista de les cases de Ses Rotes, que es troben allà dalt, a mitjan coster sud de Sa Mola, que es veu aquí enfront, el camí s'estreny i s'ha de seguir per un caminó que, escalant el pendís, arriba tot seguit a les cases. Ocasionalment les trobam obertes, i allà l'amo, un vellet, àgil

encara, que segons ens digué havia passat allà gran part de la seva vida, més de trenta anys, quasi en completa soledat.



21-22. També ens digué que l'havíem trobat allà per casualitat, car feia uns dies que no era ja l'amo de la possessió, i havia pujat per a recollir els cans i unes eines personals perquè l'endemà havia d'entregar les claus al senyor. O se n'anava o el treien. Li demanàrem si no li sabia greu de deixar aquells camps i aquells paratges avesats després d'haver-hi viscut tants d'anys. Semblà que no ho

lamentava massa i gairebé fins se n'alegrava; perquè, segons digué, allò ja no treia, ni es podia trobar gent per la feina, ni compensava pagar jornals tan alts, i ell totsol no podia donar abast al conró, que pràcticament estava abandonat, reduït a pastura i pleta d'uns quants caps de bestiar a lloure per aquelles mars perdudes.

Sembla que allò que no li feia res ni l'havia anguniat mai era aquella soledat de nit i de dia, que a nosaltres ens semblava espantosa en aquell amagat racó desolat entre muntanyes.

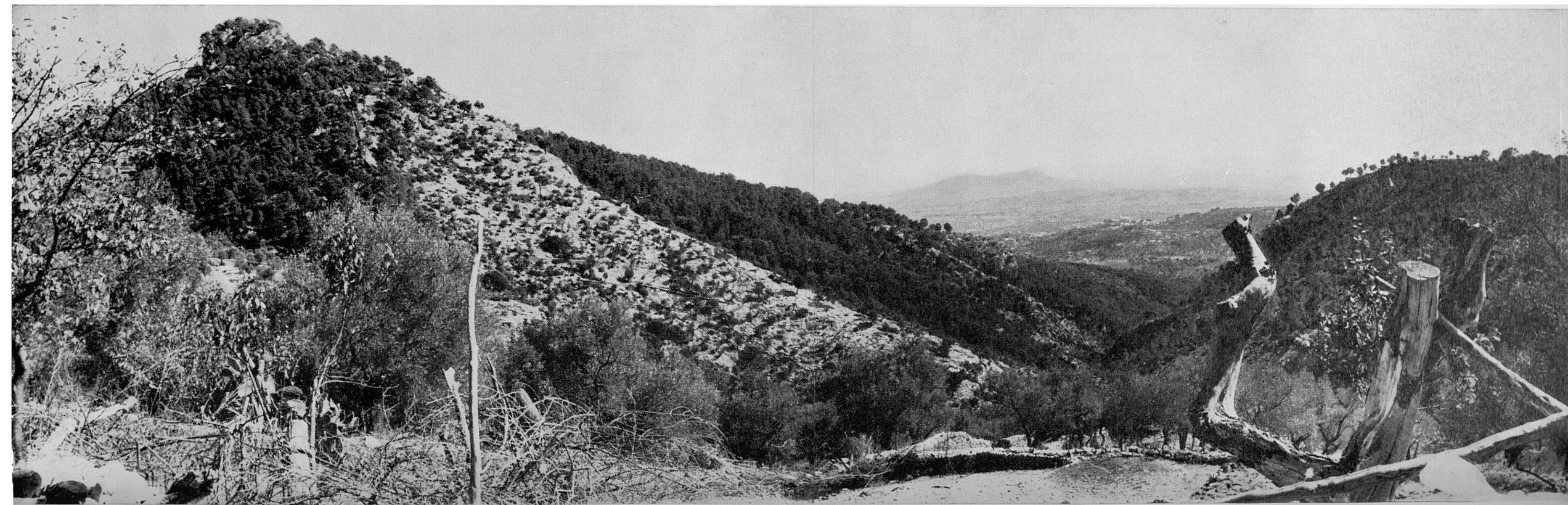
Aprofitarem per fotografiar l'entrada, humilíssima, peça principal de la casa, a on es veu el racó

de la llar, que aquell home per tal de no perdre la seva escalforeta acollidora, feia servir també de dormitori, sense interrupció entre la nit i la solitària vetllada hivernal vora el foc.



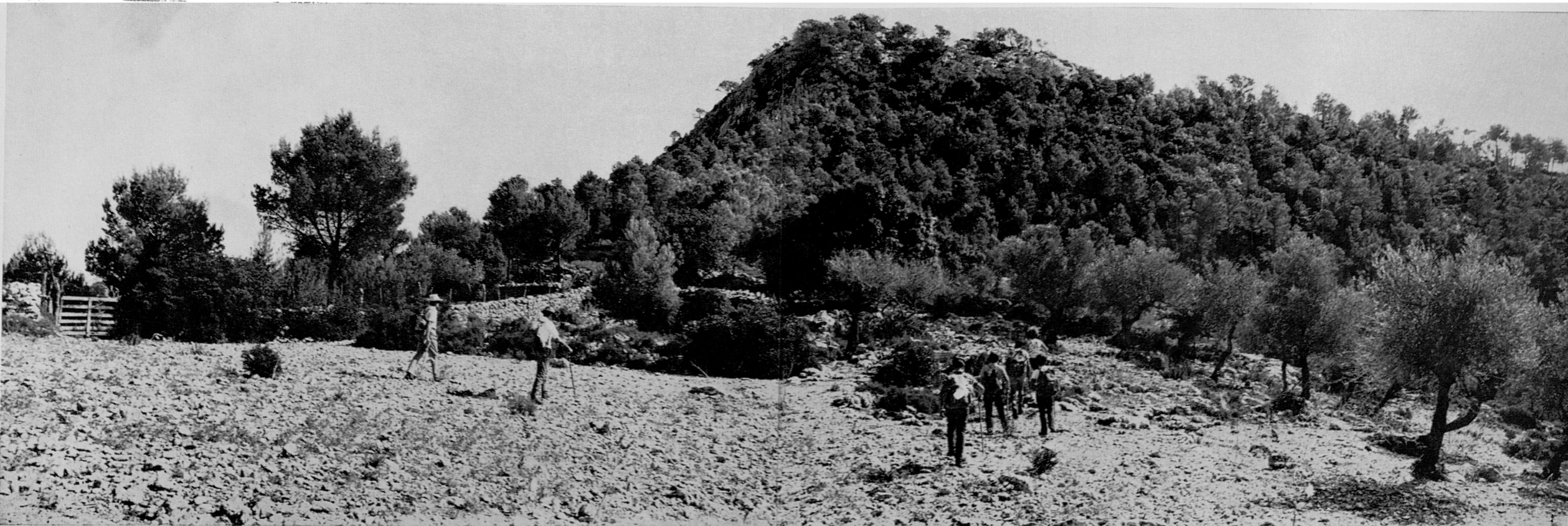


23-24. Vista general de les cases de Ses Rotes en relació amb el paisatge circumdant, i la que es domina cap al Sud des de la clastra. A l'esquerre, el Puig de Sa Creu; a la dreta, Sa Plana i la clotada per on hem pujat. Al fons, lluny, el Puig de Santa Magdalena d'Inca.





25-26. Per un viarany, des de les cases, ens encaminam al Puig de Sa Creu, passant de bell nou el coll entre Ses Rotes i Els Horts al.ludit en la Ruta anterior (fotos 19-22). A l'esquerre, el portell en la paret de partió de les dues possessions.





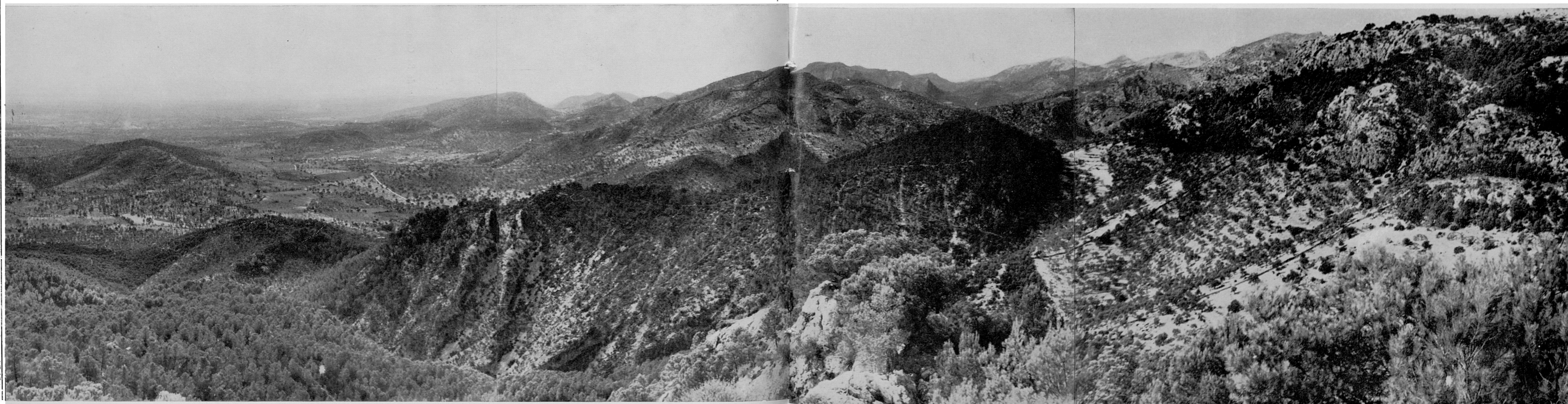
27-28. En la pujada al Puig de Sa Creu no trobam camí ni sendera, però aixó no és cap dificultat i s'arriba tot seguit al capd'amunt. El nom de Puig de Sa Creu es degut a una que n'hi havia sobre el caramull de pedres que aquí es veu. La creu era de fusta i, poc després de



posada en 1956, fou desfeta por un llamp i non queda més que un bocí. Des d'aquesta modesta altura es dominen amples panorames: al Sud, el pla central de l'illa, davant el qual aquest puig resulta un turó avançat de la Serra Nord...

29. ...per l'Oest, compareixen aquí a l'esquerre, llunyanies sobre el pla cap a la part de Binissalem, on es destaca el Puig de Bellveure vora d'altres menors i, més a la dreta, una multitud de muntanyes i de cims, l'enumeració dels quals es faria pesada i difícil. Aquí prop,

a ia dreta, la cara sud de Sa Mola, en la qual els terrenys de conradís en rost de Ses Rotes s'empinen fins a tocar els mateixos cingles superiors.





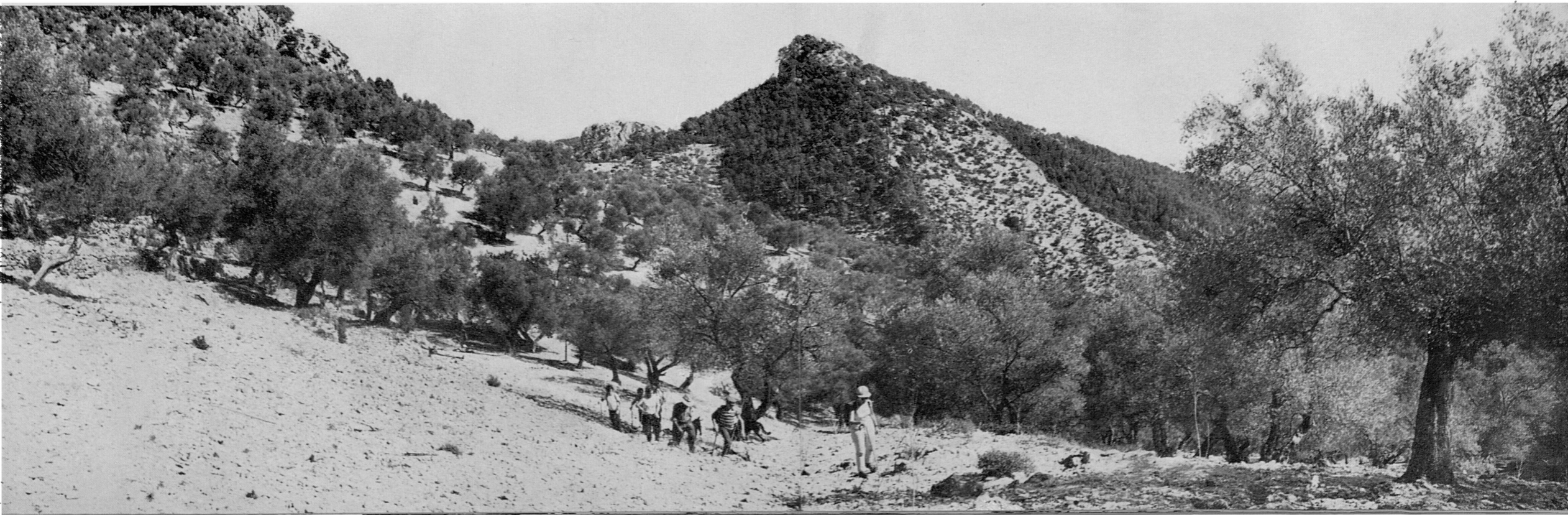
30. Pel Nord, d'esquerre a dreta, continuació de Sa Mola, darrere la qual es veuen blanquejar els cims del Puig de Massanella (1.352 m.). A continuació el Puig de N'Alí (1.038 m.), el Puig d'En Grau i el Caragoler des Guix (880m.). Més lluny, dreta, el Puig Tomir (1.100 m.) i el Puig de Ca de Miner.

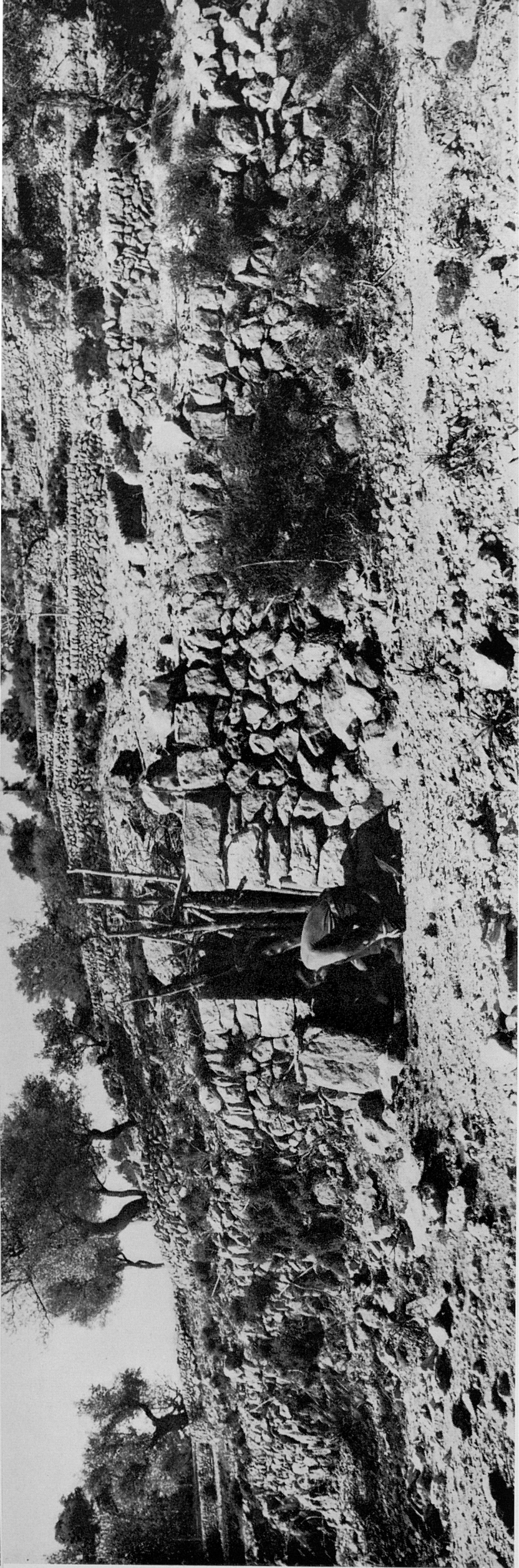
31. En aquesta fotografia, que és continuació de l'anterior, es veu en primer terme el Puig de N'Escuder i, darrera, la Serra des Vidre, al peu de la qual es veu la carretera de Lluc i un trosset de Caimari. Enfront, un ample sector del pla de l'illa vers Campanet i Sa Pobla, i a l'extrema dreta, el Puig de Santa Magdalena d'Inca. Aquestes fotos i l'anterior ofereixen una panoràmica continuada en cercle.



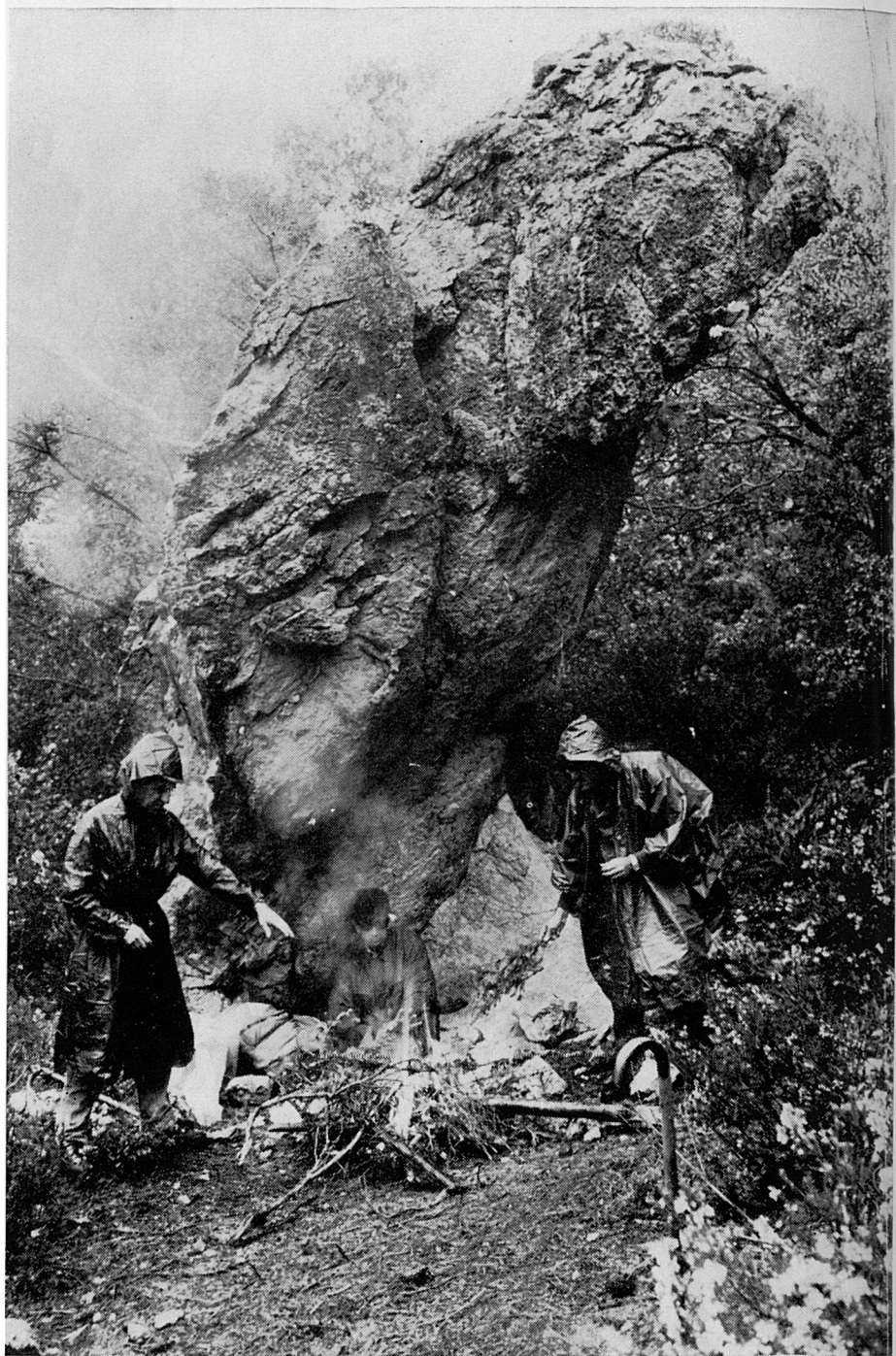


32-33. Baixant del Puig de Sa Creu ens encaminam a la Font de Ses Rotes passant a'tra vegada per les cases, que compareixen en el centre de la primera foto. La segona, capta en vista retrospectiva desde prop de la font, les inclinades terrasses de conradís i el Puig de Sa Creu.





34. Vista de la Font de Ses Rotetes, que es troba prop del coll que, entre Sa Plana i Sa Mola, mira a la fondalada de Can Bajoca.

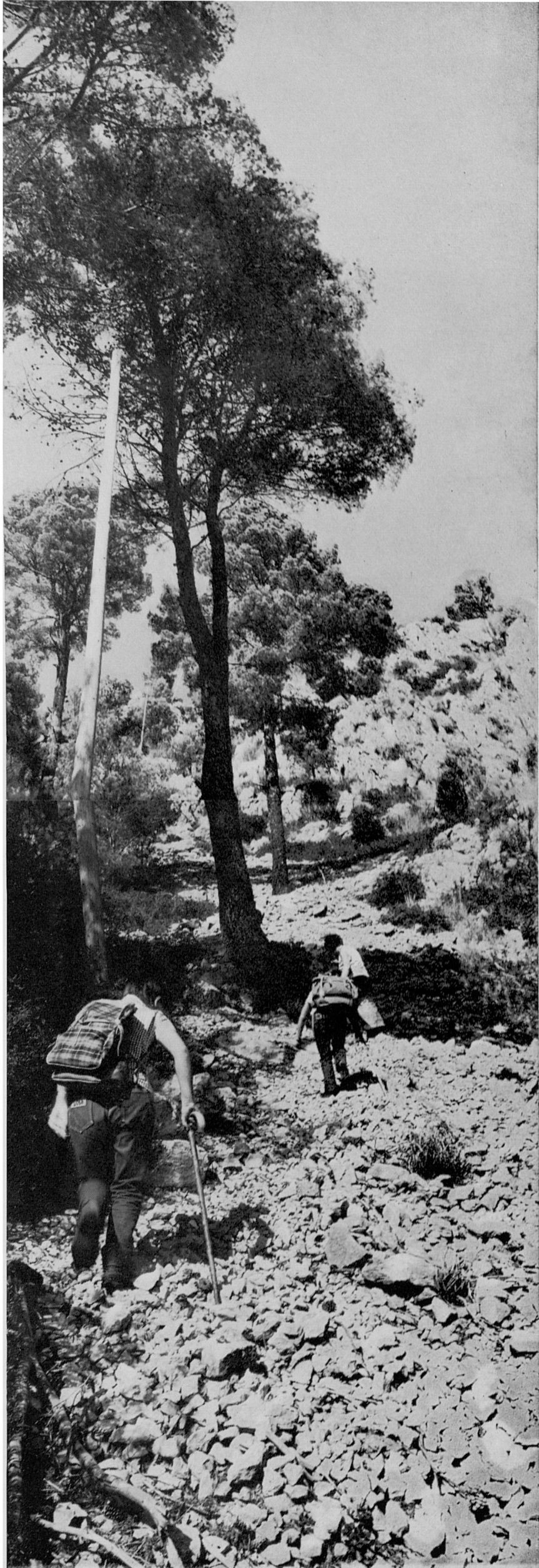


35. En una de les nostres vingudes aquí —no era la primera vegada que ens passava això en les nostres sortides—, ens hi sorprengué una forta tempestat de pluja. Ens arreceràrem baix d'aquest penyal solitari prop de la font, a la llinda del bosc, i es prengué aquesta fotografia. A l'ampliar-la ens donàrem compte que la roca tenia una estranya figura antropomorfa, com en actitud d'observar els nostres moviments davant la fogatera.

Encara que la foto no es prengué amb intenció d'inclourer-la en el fascicle, la reproduïm aquí per l'aspecte curiós de la roca.

36-37. Prop de la font i al seu darrere neix un senderó que escala el coster de Sa Mola. Poden servir d'indicació orientadora els pals de conducció elèctrica que es veuen aquí i que, com diguèrem en la Ruta anterior, duïen a Massanella la corrent fabricada en la petita central de Turixant, vora el Gorg Blau.

Aquesta pujada és curta, però molt pendissa, incòmoda i fatigosa...



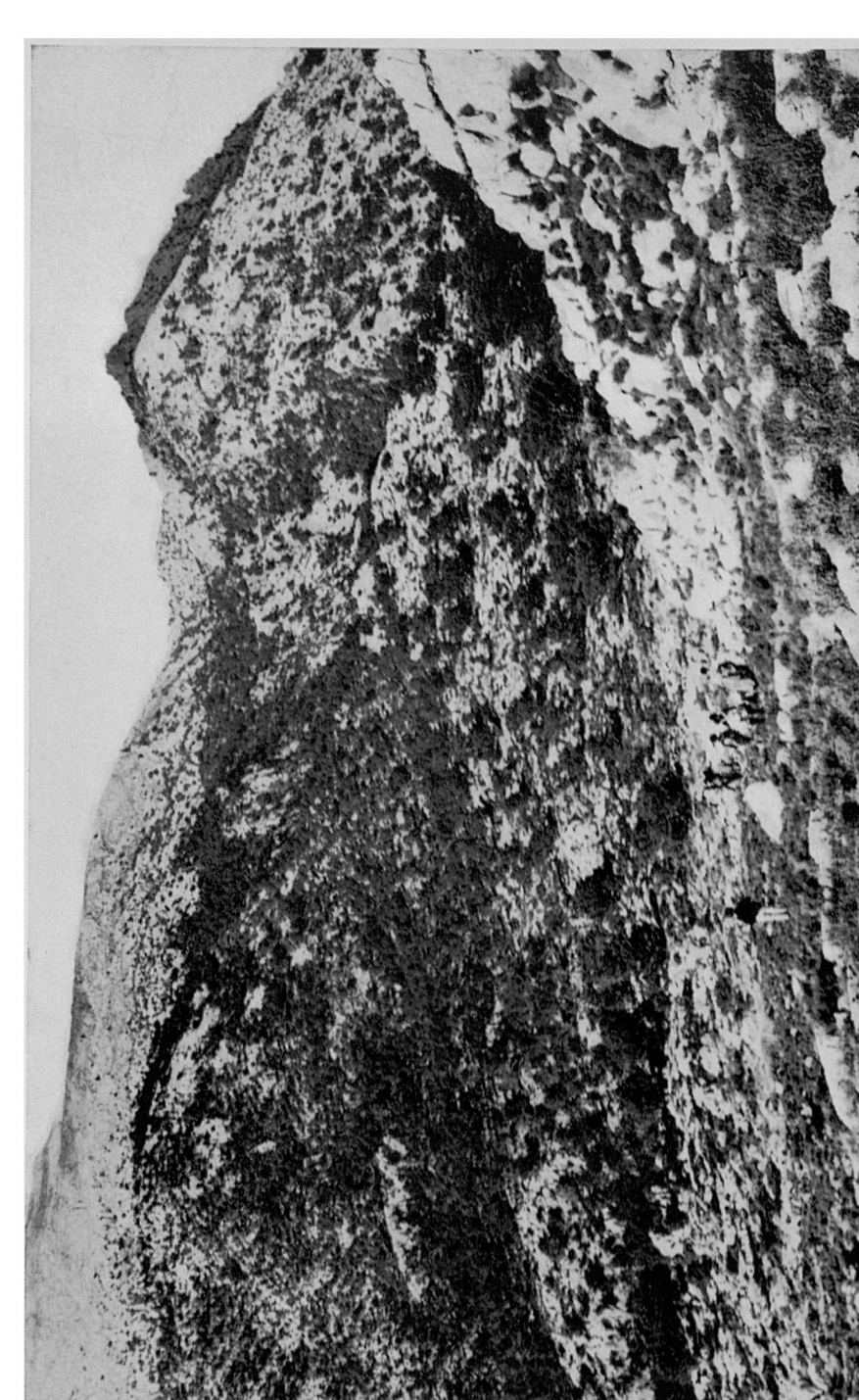


38. ...i aquí se'n dóna una vista retrospectiva. Al fons, lluny, es veu el ja esmentat Puig de Santa Magdalena d'Inca. Més ençà, gairebé quasi en la mateixa línia, el poble de Selva; i aquí més prop, la barrancada entre el Puig de la Creu i Sa Plana, per el fons de la qual passa el camí de pujada a Ses Rotes.

39. El senderó, arribat a l'altiplà bàsic de Sa Mola, dóna vista a la fondalada de Can Bajoca; les cases apareixen com un diminut puntet blanc quasi en el centre de la foto. La fondalada es veu tancada enfront per el puig des Suro i els cims que semblen continuar-lo, darrere els quals emergeixen el Puig d'Alcadena i el de Sant Miquel. Entre aquests i els anteriors es troba el Clot d'Almadrà.

40-41. Som a la part més empinada i fatigosa de l'itinerari. La sendera escala finalment un tros especialment escabrós del coster i, saltada una paret de partió...



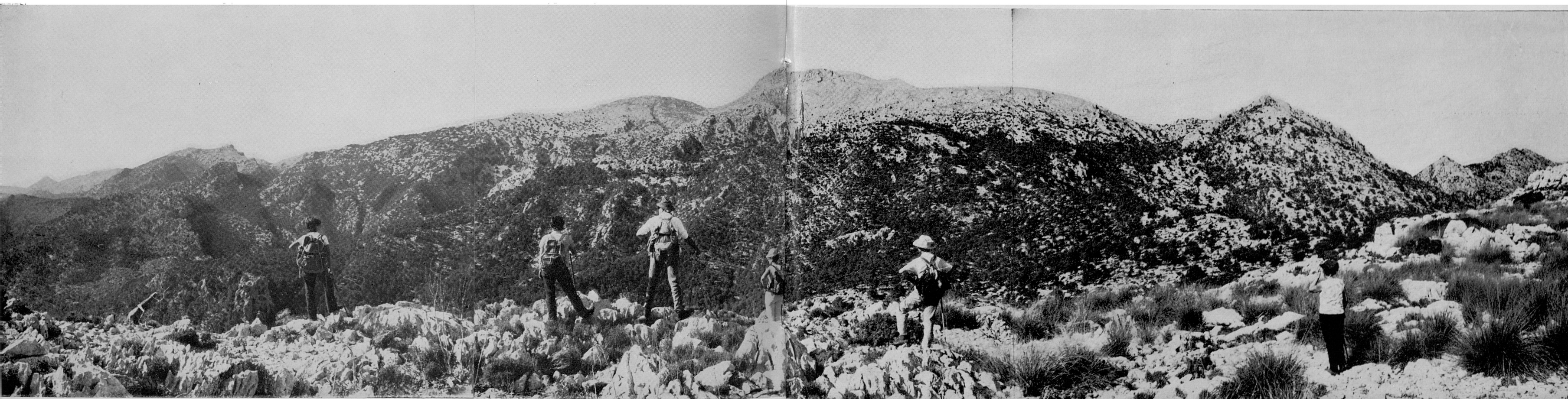


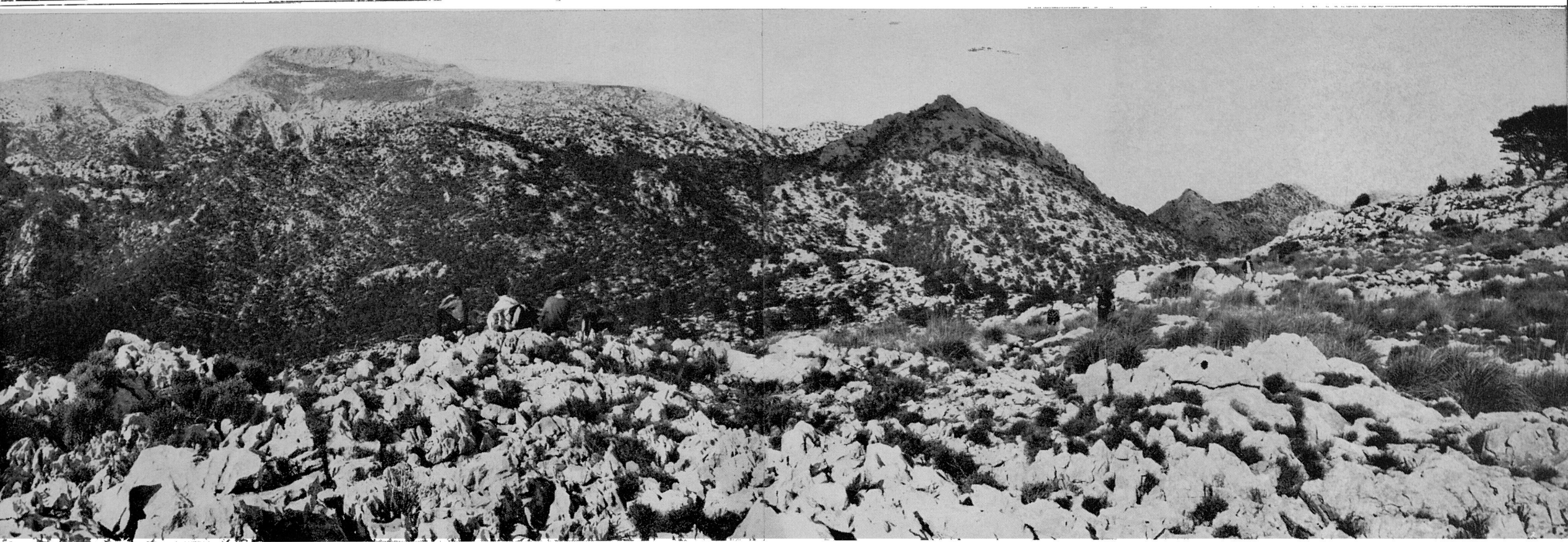
42. ...ens posa damunt l'altiplà de Sa Mola, en un punt molt acostat a l'indret on arribàrem en la Ruta anterior (vegi's fotos 27-34). En aquella ocasió esquivàrem els cims de Sa Mola, ara en canvi n'hem de passar per damunt, en el punt indicat per la fletxa i...

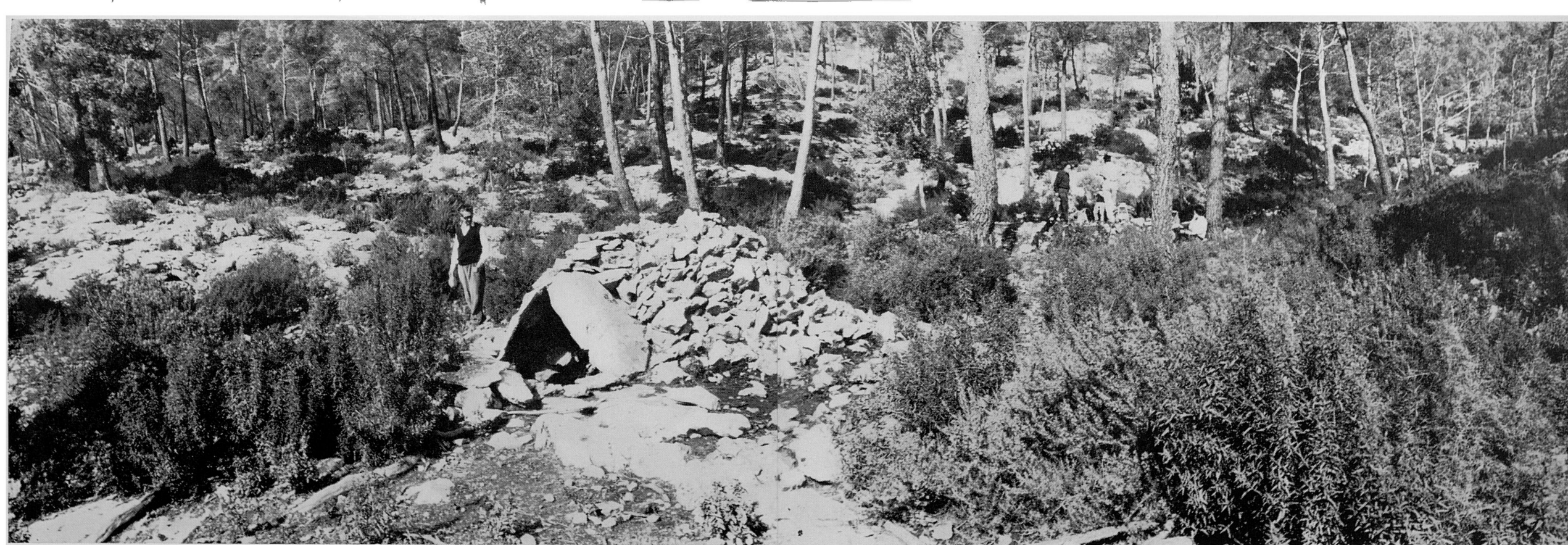
44. Al nostre enfront, cap al Nord, s'exten un fantàstic panorama de brava muntanya, tancat al lluny per el Puig de Massanella (centre) flanquejat en aquesta vista, a l'esquerra, pel massís dels Tossals, el Puig de l'Ofre i la Serra d'Alfàbia; i, a la dreta, per el Puig de N'Ali, el Puig d'En Grau i el Caragoler des Guix. En la panoràmica es veuen altres altures menors i un profús acompanyament de muntanyes i cims secundaris l'enumeració dels quals resultaria fatigosa.

No obstant, la que es veu enfront és sols una part —la franja superior— de la cara Sud del Massanella, puix entre nosaltres i aquella s'interposa el Puig de Sa Fita i la seva perllongació suboccidental que, al projectar-se damunt el Puig de Massanella i confondre's amb ell en la perspectiva, dóna una falsa idea d'unitat. Es a dir, que entre la falda que es veu i el Puig de Massanella, que s'hi troba darrere, hi ha la clotada del bosc de Massanella.

43. ...ja de baixada per la vertent contrària, donam vista al Pla de Ses Basses, a on anam a aturar-nos per el dinar. El terreny per aquí és molt trencat, però és païós i no mal de pasar.







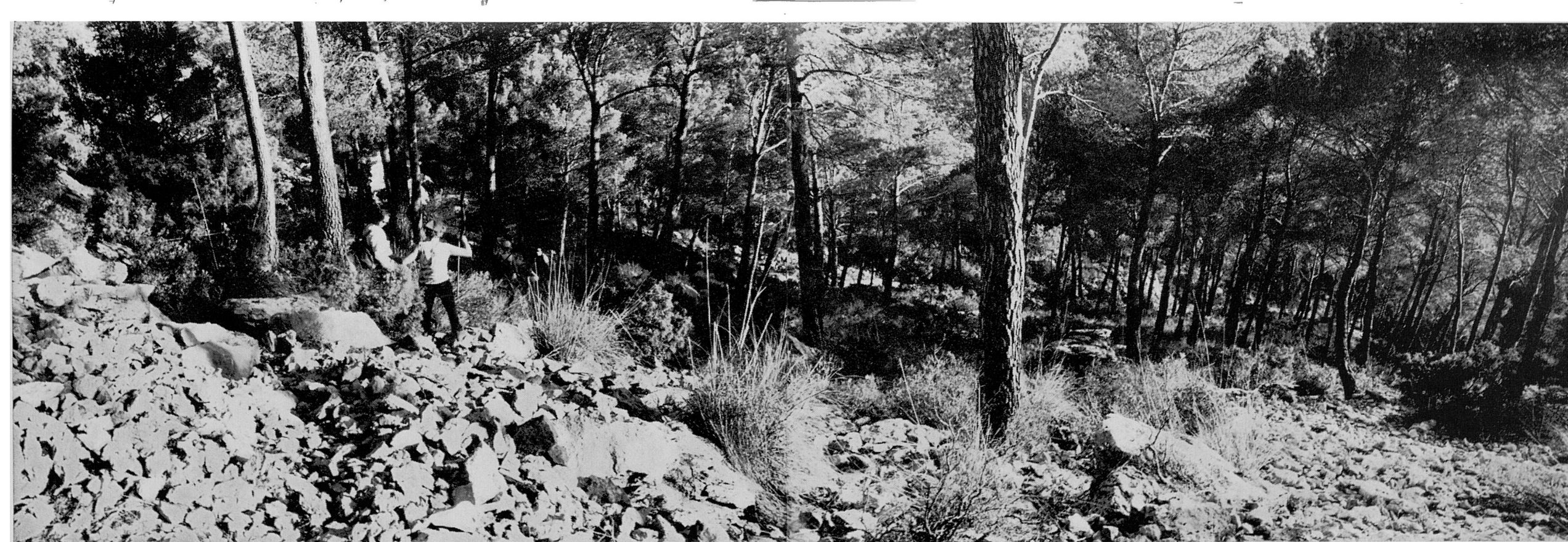
45-46. A la vista dels pals de la conducció elèctrica anam baixant cap al pla de Ses Basses, prop del qual es pot trobar el senderó que hi puja per la Coma Feresta.



47-48. El Pla de Ses Basses és un racó simpàtic i tranquil, amagat en una brava orografia. Pocs paratges hi ha a Mallorca que caiguin tan a esquerra mà i tan poc transitats com aquest. Pròpiament, mes que no un planiol, malgrat del seu nom, és un petit eixample del comellar entre les faldes de Sa Mola i el Puig de Sa Fita, que per aquí, i de baixada cap al Comellar de Sa Jonqueta, estan cobertes de pinar.

La fotografia mostra un sector del Pla de Ses Basses, i una de les basses, tapada amb cúpula de pedra seca, que li donen nom. L'aigua d'aquesta bassa pot no ser potable, com es digué, encara que nosaltres n'hem beguda sempre que n'hem passat.

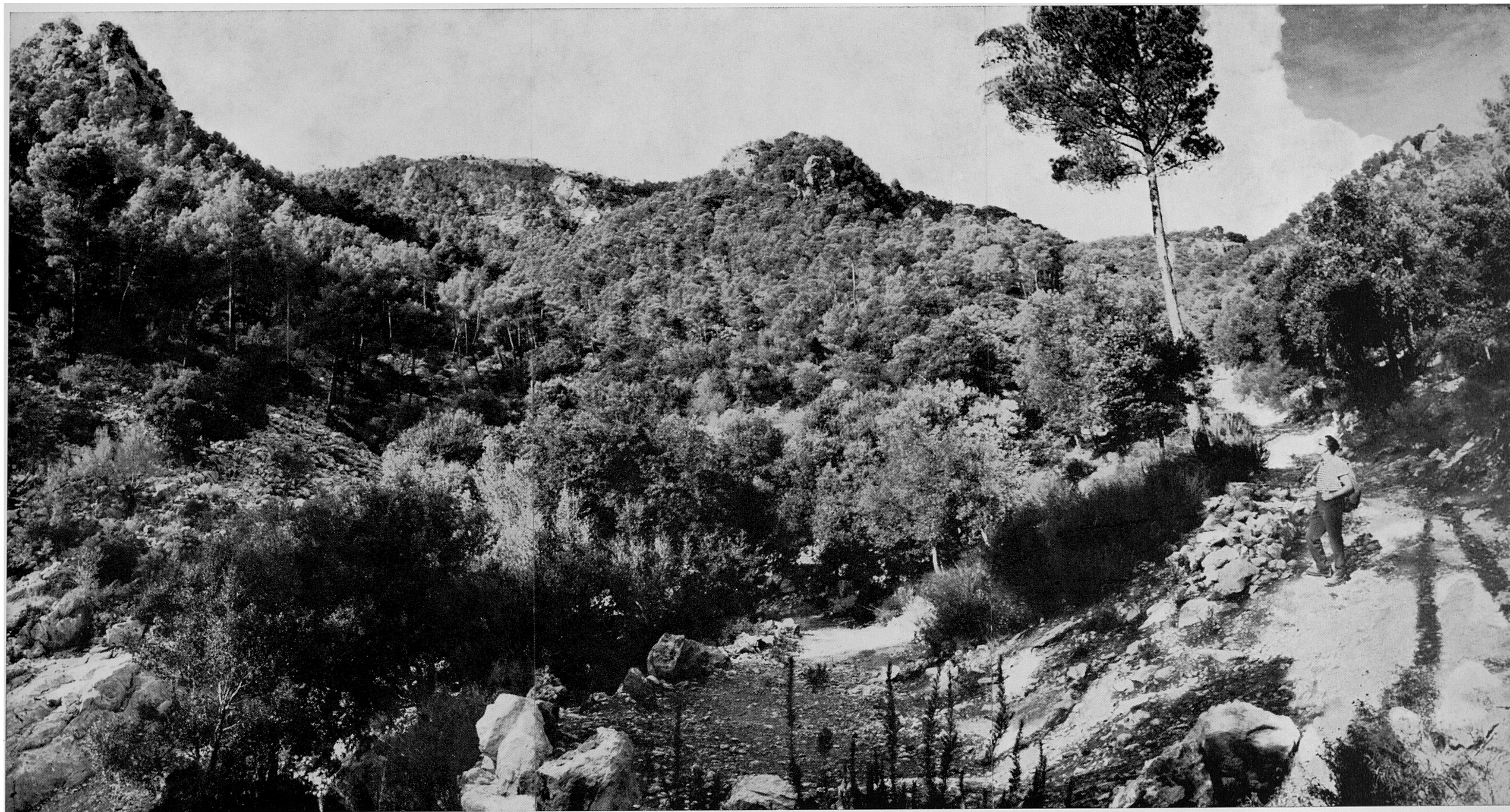




49-52. Al reprendre la marxa, és convenient el'anar a trobar, fent unes passes enrera, el senderó que ve per la Coma Feresta; però es pot adreçar, per trobar-lo un poc més avall, baixant a la mala directament des del lloc on ens aturàrem, com mostren aquestes fotografies.



53. El lloc —no es vagi a creure pel nom de “Coma Feresta” en res d'extraordinari en aquest sentit—, és certament salvatge, esquerp i recòndit. El bestiar que tresca per allà, encara que controlat és pràcticament salvatge. Allà mateix tinguèrem la sort de poder fotografiar aquest boc, que mostrava amb el seu nítid i brillant pelatge la puixant i ràpida agilitat de la bèstia en completa llibertat.



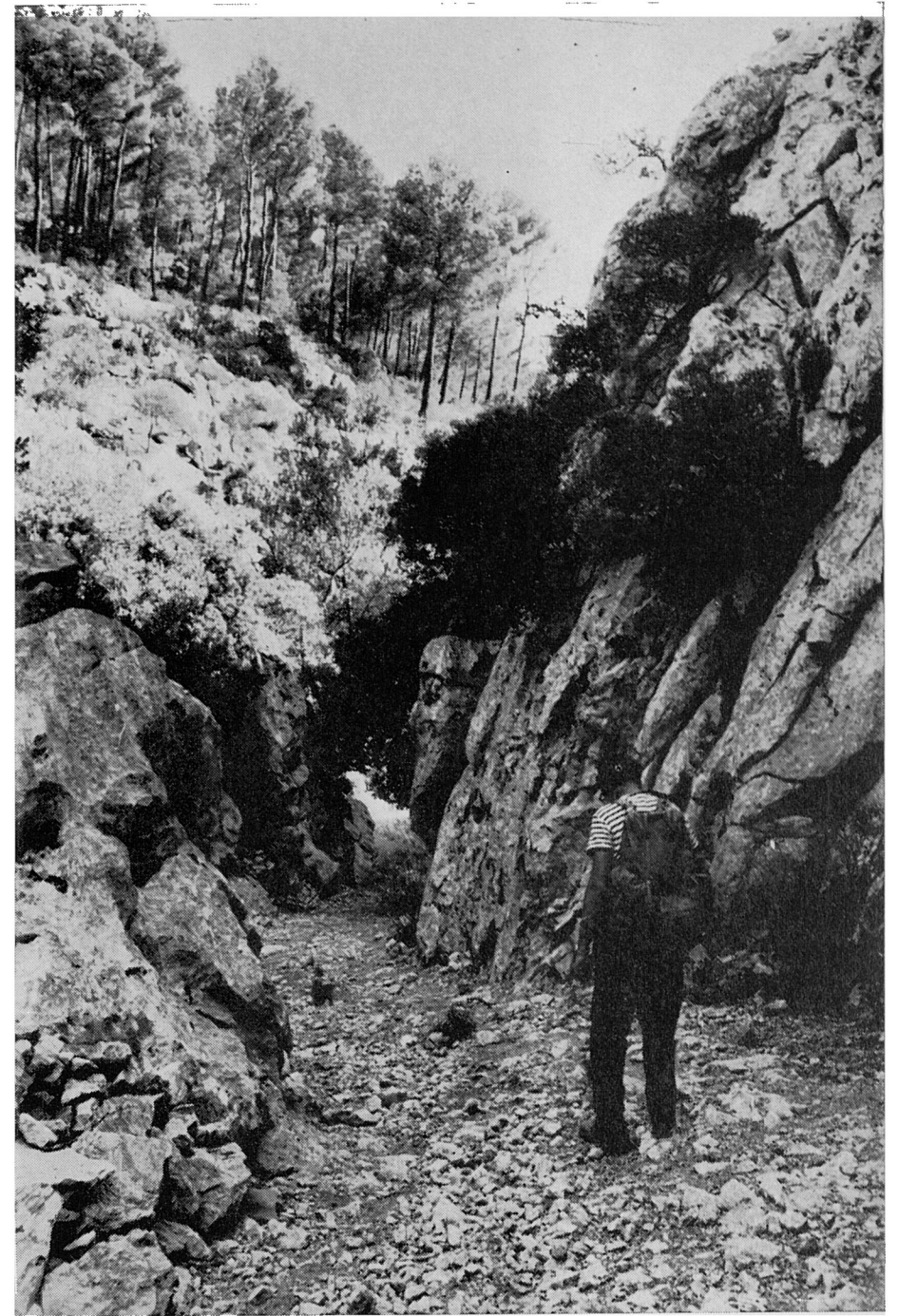
54. Aviat s'inicia un còmode camí que baixa al llarg del comellar de Sa Jonqueta. Tot baixant prenim aquesta vista retrospectiva, que deixa veure la configuració d'aquests indrets amagats i llur textura totalment salvatge, amb costers pedregosos i difícils coberts de pinar.



55-56. A la vora del camí es troba aquesta roca que, despressa de les altures veïnes, rodolà al fons de la barrancada i, completada amb unes quantes pedres, serveix de refugi al bestiar que campa a lloure, i un poc més avall aquest aljub que recull l'aigua del coster.

Des de l'aljub una canaleta serveix per omplir un abeurador. El dipòsit està cobert i l'aigua és potable.





57-58. Un poc més avall el camí s'enclotxa entre d'alts murs de roca, en la part més estreta del barranc. Aquest camí s'ha fet terraplenant el llit de la torrentera, i encara que en ocasió de grans pluges n'han de passar les torrentades, no se'l veu descarnat.

Aquestes i les següents fotografies...



59-60. ...mostren distints aspectes de l'itinerari en aquesta part de l'estreta bretxa terminal del Comellar de Sa Jonqueta, que. .





61-62. ...un poc més avall s'eixampla al sortir a la barrancada de Can Bajoca. En aquest punt, les fotos mostren el camí sostengut per talussos damunt la roca ferma i, en vista retrospectiva, l'estreta gorja per on surt al pla.

Som ja molt prop de Can Bajoca...





63-64. ...i arribam tot seguit davant les cases, després de passar per devall un arc de l'aqüeducte que du a Massanella l'aigua de la Font les Prat.





65-68. Des de Can Bajoca el camí travessa quietes i atractívols paisatges entre olivars de la possessió. Passam vora les cases de Massanella, la vista de les quals reservam per a un altre itinerari. En aquest volem deixar constància del caseriu veïnat,...







69-70. ...que en la seva majoria estan deshabitades o es van abandonant o cauen en ruïna. I allà mateix, aferrades, estan les de Son Maga, el frontis principal de les quals...

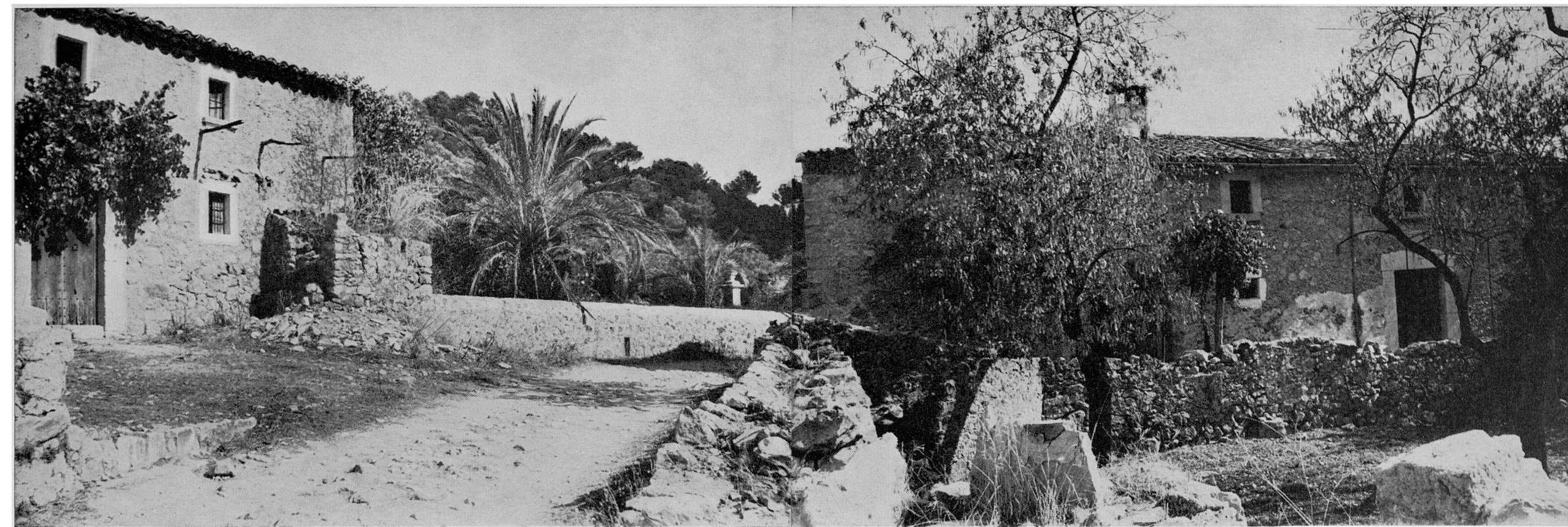




71. ...i la seva claustra, mostrem aquí.

72. Un poc més enllà, aferrades a aquestes en el començament del camí que va a Caimari, hi ha altres cases de vell aspecte rústic, igualment deshabitades.





73-74. La que es veu a la dreta en la primera fotografia estava ocasionalment oberta. El propietari, que hi havia pujat amb un mestre d'obres per tal d'estudiar unes reparacions urgents, ens les oferí per si volíem comprar-les, amb un tros de terra que tenen davant, que fou hortet quan estaven habitades. Per curiositat consignam el preu que ens en demanà: cent mil pessetes. Bona ocasió per aquells que demanen un lloc apartat i tranquil a tota prova.



75-76. Des d'aquí el camí de retorn a Caimari coincideix amb el que fèrem al matí en sentit contrari. No molt després es passa vora la desviació que prenguérem a l'iniciar la pujada a Ses Rotes (fot. n. 9), i...





77-78. ...novament prop del poble, arribam davant el Pou Major, la situació del qual a la vora del camí captam aquí, així com també aquesta vista amb l'escena d'aquest pagès proveïnt-se d'aigua comunal. Una làpida en la instal·lació commemora: "Con la protecció del Sr. Marqués del Palmer". I una altra posteta, visible en la fotografia, anuncia: "Prohibido sacar agua. Orden del alcalde".

Mentre escrivim aquestes ratlles hem sabut que s'estan fent obres en el pou per cercar noves venes, i que els treballs d'enfondir-lo donen resultat positiu.



79. I tot seguit arribam a Caimari, donant fi al circuit en el mateix punt on el començarem, davant la creu itinerària vora la carretera de Lluç.

Nord; per l'estret de Sa Replegada i el barranc de Ca'n Bajoca, a l'Oest; i per el camí de Caimari a Mancor, al Sud.

Com es digué igualment allà, quedà reservada per el present l'escalada del Puig de Sa Creu, modesta altura de només 540 m., de facilíssima pujada, si bé amb interessant i ample domini panoràmic, sia, al Sud, damunt el pla central de l'illa, sia damunt l'orografia circumdant per la resta del punts cardinals.

L'itinerari, que surt de Caimari com l'anterior, munta igualment a Sa Mola (757 m.) travessant-la per damunt per anar a parar al recòndit altià o comellar de Ses Basses, i des d'allà baixar per Sa Coma Feresta i el Comellar de Sa Jonqueta fins a Ca'n Bajoca, en la possessió de Massanella. La tornada a Caimari des d'allà, així com l'anada des de Caimari a la bifurcació per pujar a Ses Rotes, es fa per bons camins entre terrenys baixos de conradís, que encara que molt coneguts i fressats passen per bells paratges camperols de plàcid i atractiu aspecte.

Per més que aquest circuit penetra també zones de brava muntanya, és en la seva totalitat moltíssim menys pesat que no l'anterior, ja sia perquè no s'han d'escalar altures tan elevades (aquell ateny els 1.038 m. i aquest poc més dels 700), ja sia per no trobar-s'hi tan pronunciades i fatigoses pendents,

ni zones tan escabroses, sinó que el camí, gairebé sempre ben marcat, és en general suau i sense complicacions. No hi ha més que un tros fatigós: el tros entre la font de Ses Rotes i l'altià de Sa Mola, però és un bocí curt.

En resum, l'itinerari és: des de Caimari a Ses Rotes, camí de carro, pla a la part baixa, i un poc pendís, com de muntanya, fins a les cases de la possessió. Des de les cases de Ses Rotes fins a l'altià de Sa Mola, caminó molt rost i fatigós, però curt. Dalt de Sa Mola no hi ha sendera definida fins enllaçar amb el caminó que per la Coma Feresta munta fins a Ses Basses. Des d'aquí fins a Can Bajoca, caminó de totd'una, i després camí de carro de muntanya. Des de Can Bajoca a Caimari, ample i còmode camí carreter per terra plana.

Es tracta per tant d'una excursió bastant fàcil i no massa llarga.

L'itinerari està jalonat per bastants punts d'aigua; però precisament en el moment que és més necessària, el del dinar a l'altià de Ses Basses, no és segura; convé per tant proveir-se'n a la font de Ses Rotes i pujar-la fins allà.

Vet aquí doncs un circuit que pot emprendre qualsevol persona avesada a caminar, i que posa de manifest una zona quasi inèdita —fora de la seva part baixa— inclús per a molts habituats a la motxilla.

RUTES PUBLICADES

- 1.—Pollença - Castell del Rei. (Edició en mallorquí exhaurida).
- 2.—Port de Sóller - Balix d'Amunt - Sóller (Pel Pas de S'Heura).
- 3.—Lluc pel camí vell de Selva.
- 4.—Valldemossa - Sa Gubia. (Per Pastorix i Muntanya).
- 5.—Lluc - Torrent dels Boverons - Lluc. (Pel Pas de Sa Mata).
- 6.—Mortitx - Cova de Ses Bruixes - Mortitx. (Edició en mallorquí exhaurida).
- 7.—La Carretera a la Calobra. (Per Selva i Caimari). (Edició en mallorquí exhaurida).
- 8.—Sant Jordi - Puig de Galdent - Sant Jordi. (Per la Vall de Punxuat).
- 9.—Solleric - Puig d'Amós - Solleric. (Per Comasema).
- 10.—Establiments - Pouet de Sobremunt - Establiments. (Per Sarrià i Bunyolí).
- 11.—Pollença - Puig de Ca - Pollença. (Per Es pujol i Fartàritx des Racó).
- 12.—Santa Maria del Camí - Avenc de Coanegra. (Pel Torrent del Freu).
- 13.—Mortitx - La Malé. (Per Pedruixella i Ariant).
- 14.—Castell d'Alaró.
- 15.—Torrent de Pareis. I) Escorca - L'Entreforc i La Fosca.
- 16.—Torrent de Pareis. II) L'Entreforc - La Calobra.
- 17.—Mancor de la Vall - Massanella. (Per El Rafal i Els Tossals Vells).
- 18.—Font des Garbell.
- 19.—La Capella Blava.
- 20.—Artà - Ermita de Betlem.
- 21.—Sóller - Puig de l'Ofre. (Pel Barranc de Biniaraix).
- 22.—Orient - Serra de la Rateta - Orient. (Per Comasema i el Pas de Na Maria).
- 23.—Alaró - Talaia de Ca'ls Reis. (Pel Pas de S'Escaleta).
- 24.—Puig de Randa. (Des de Algaida, per Castellitx i Albenya).
- 25.—La Trapa. (Des de S'Arracó, per Ses Basses i el Cap Fabioler).
- 26.—Torre de Lluc.
- 27.—Morro de Sa Vaca.
- 28.—Volta del Puig Roig.
- 29.—Puig de Bonany (Des de Petra).
- 30.—Torrent d'Almadrà.
- 31.—Pollença - Cales Castell i Sant Vicenç (Pel Pas dels Pescadors).
- 32.—Lluc - Sa Coma (Per Ses Figueroles i el Portell del Vent).
- 33.—Puig de N'Alí. (Des de Caimari per Els Horts).
- 34.—Puig de Sa Creu - Sa Mola. (Des de Caimari, per Ses Rotes i Ca'n Bajoca).

EN PREPARACIO: algunes altres.

Fotografies i text; revelat, ampliació, unió de les fotografies
i direcció de la edició: Jesús García Pastor.
Traducció del castellà: Joan Pons i Marqués
Gràfic de l'itinerari: Melcior Rosselló Simonet.
Imprès per Miquel Ferrer Sureda.
Grabats: Grabograf, S. A. (Madrid).
Paper estucat Limoges fabricat per Sarrió C.A.P.

Depòsit Legal P. M. 1008 - 1969.
Es propietat de l'autor.
Prohibida la reproducció.
© Jesús García Pastor.

Preu de venda:

110 pts.