

RUTES

AMAGADES DE MALLORCA

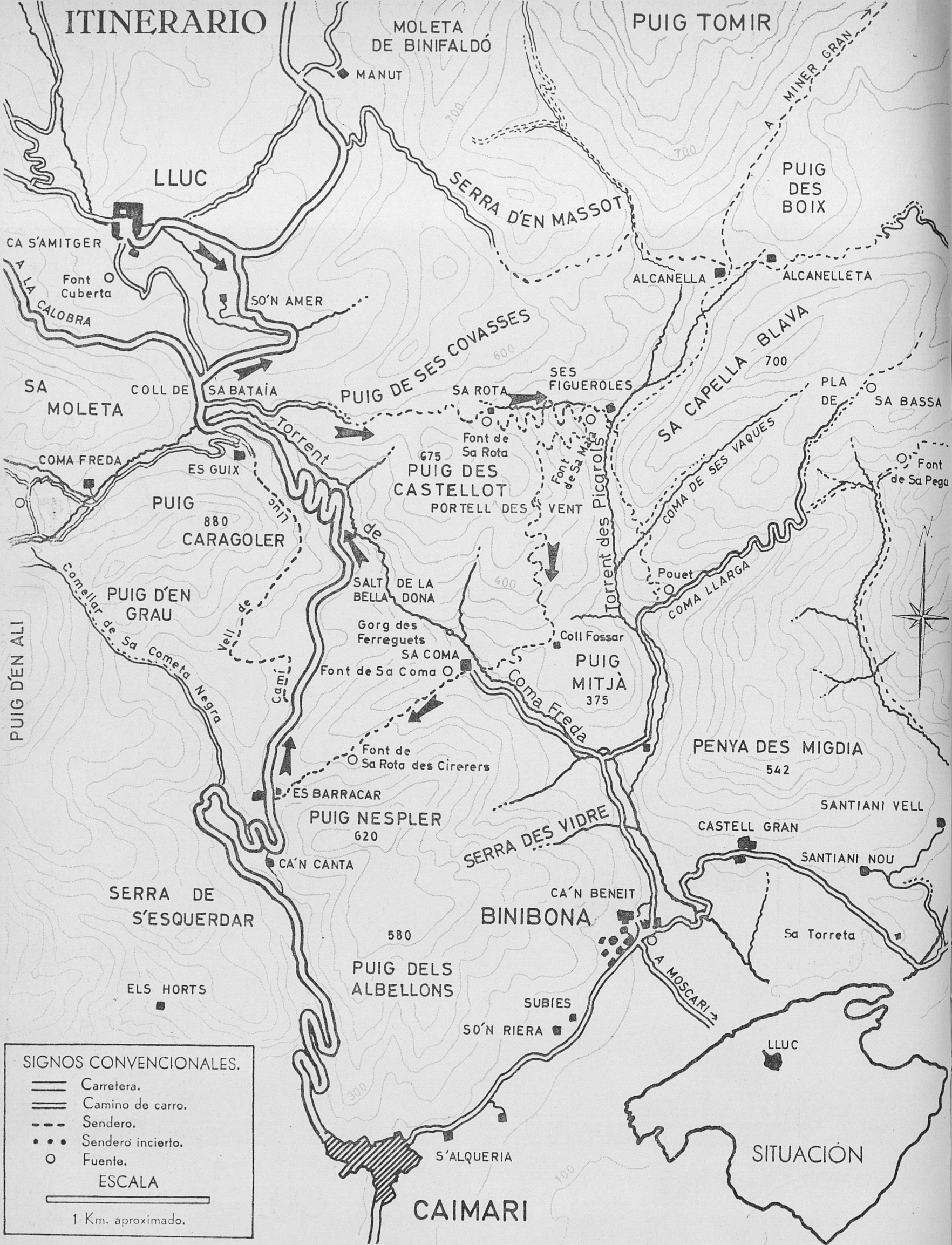


LLUC - SA COMA

(Per Ses Figueroles i el Portell des Vent)

32

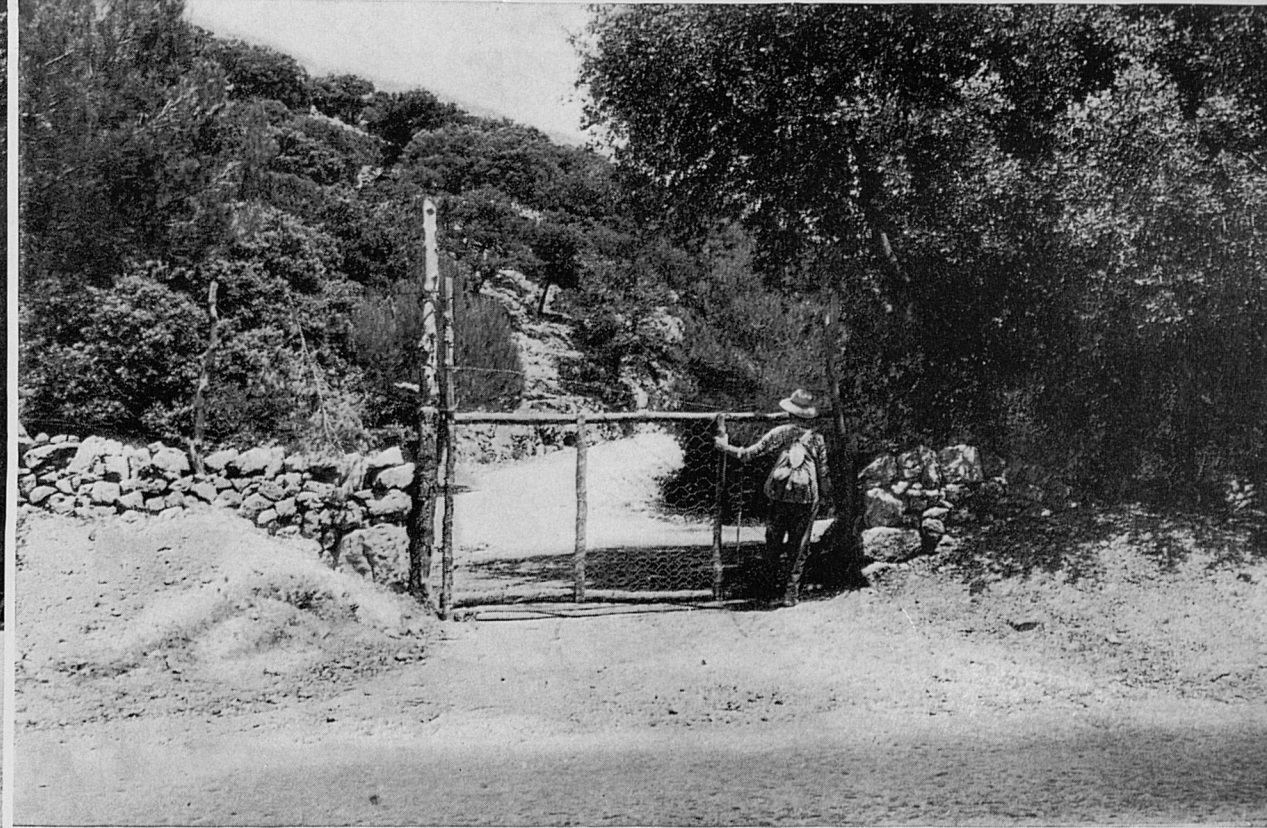
ITINERARIO



COBERTA: El Portell des Vent, en la falda oriental del Puig des Castellot, únic pas practicable en la comunicació entre Ses Figueroles i Sa Coma.

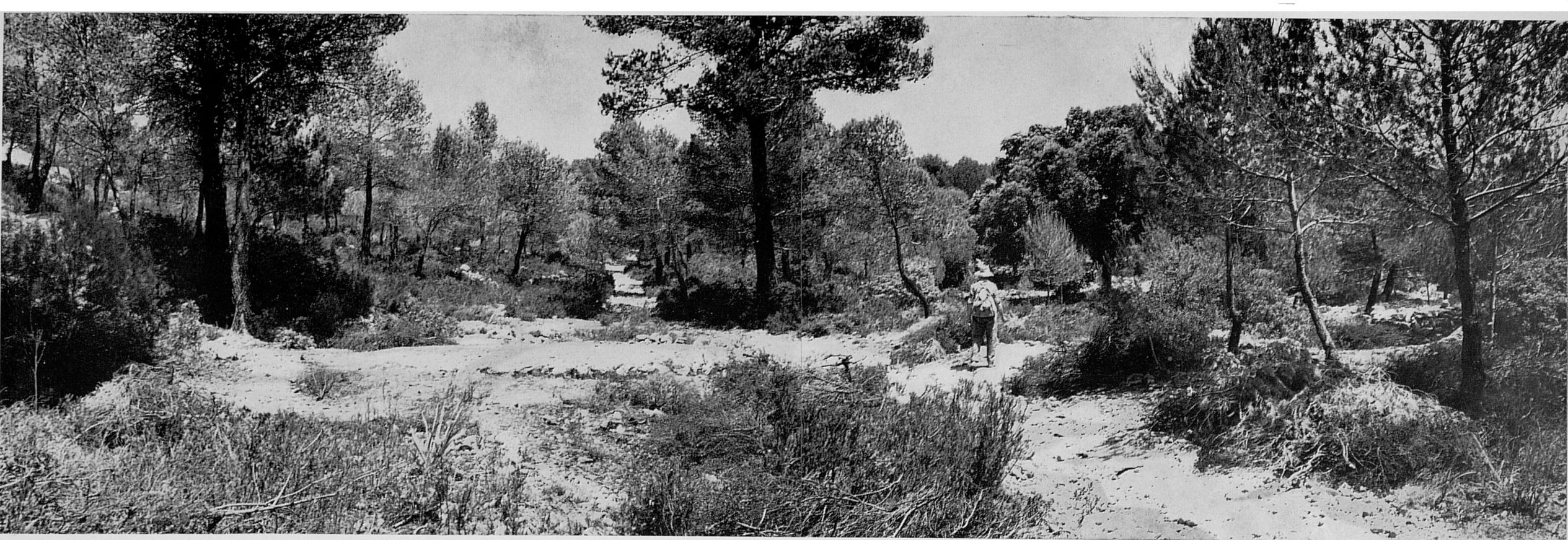
Quan, tot pujant a Lluc per la carretera des de Caimari, s'han passat les cases d'Es Barracar, cap a la bretxa del Salt de la Bella Dona, i fins a coronar el Coll de sa Bataia pels escalonats revolts d'Es Guix, el viatger —per moltes vegades

(Segueix a la contracoberta posterior)



1-4. Encara que la nostra marxa s'ha iniciada a Lluc, la descripció gràfica de la ruta la començam en el Coll de Sa Bataia, en la pròpia carretera, que aquí es veu amb el Puig Caragoler des Guix al fons (880 m.). En el punt on la carretera canvia de rasant, una barrera dóna accés al camí nou obert per la urbanització d'un sector del Puig de ses Covasses. Ens internam per aquest camí, tenint a la dreta el llit pregon del Torrent de Comafreda, a la vista de la carretera al sortir de la bretxa del Salt de la Bella Dona i les voltes de l'escalada del Guix.





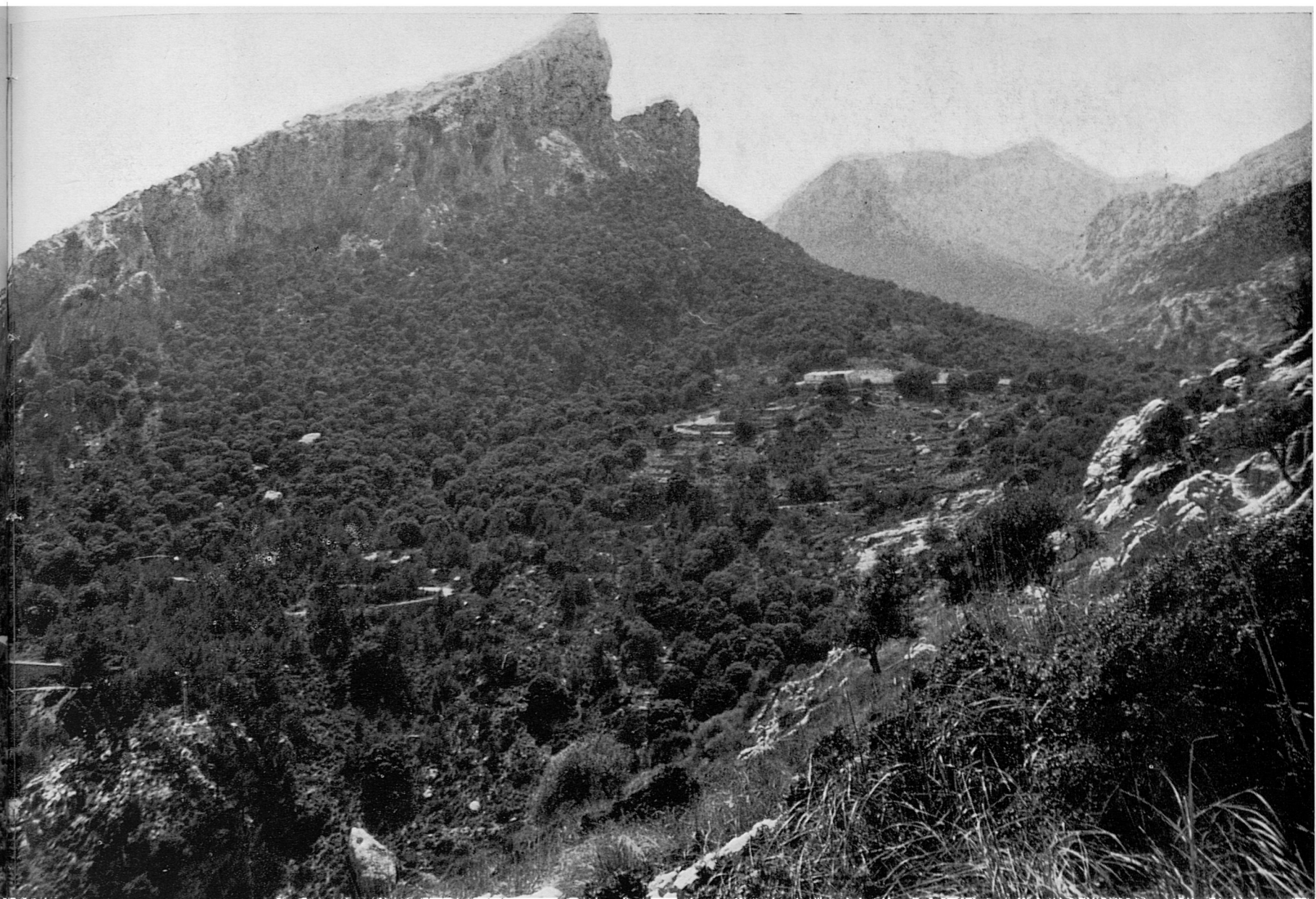
5-6. El camí, les obres del qual estan fa temps aturades, s'acaba aviat, arribant-se poc després a un bosquet de pins i alzines, com deixa veure la foto n.º 5. Allà es presenten diverses possibilitats per la marxa, amb altres tants senderols o caminois a seguir. Aquesta fotografia es prengué expressament per indicar la direcció correcta, aprofitant com a senyal la sitja que es veu en el centre, direcció que en general ha de ésser sempre cap a la dreta, per tal de sortejar el coster, sempre a la vista de la carretera de pujada a Lluc. El senderol va pujant suau-ment i el terreny es va fent poc a poc més pedregós, abrupte i obert, difícilment transitable si no s'afina el caminoi, que no deixa fins a la collada del Puig des Castellot.



7. Aquí el veim pujar, a voltes mig perdut, dominant la vista de la carretera, que va per la falda d'enfront a l'altre costat de la barrancada i dels colossals penya-segats que, com una pètria espinada, baixen desde les altures del Puig Caragoler des Guix fins a la bretxa del Salt de la Bella Dona. Al fons llunyà compareix aquí el Puig Nespler (620 m.), per la falda deçà del qual corre el senderó per on, a la tornada, pujarem des de Sa Coma.



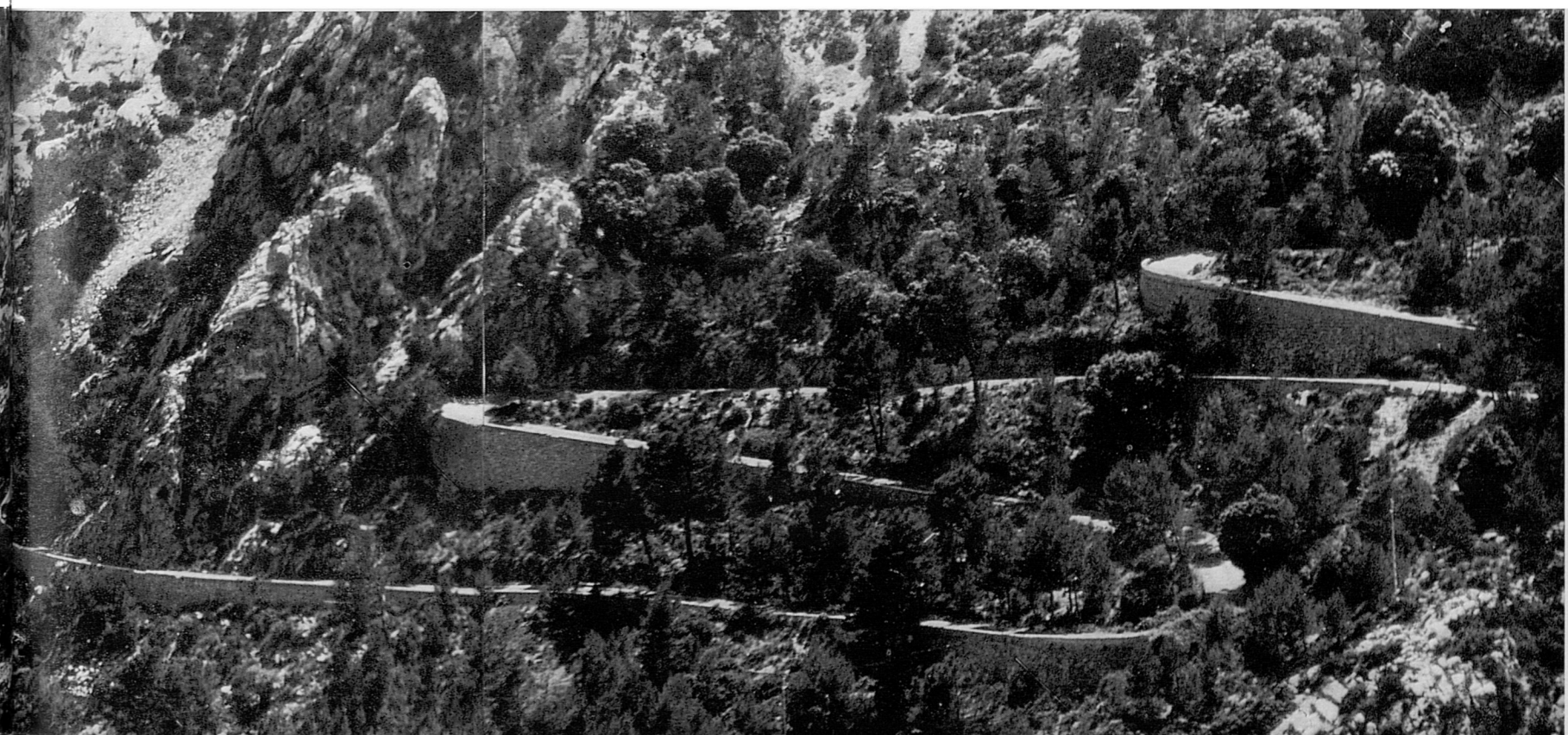
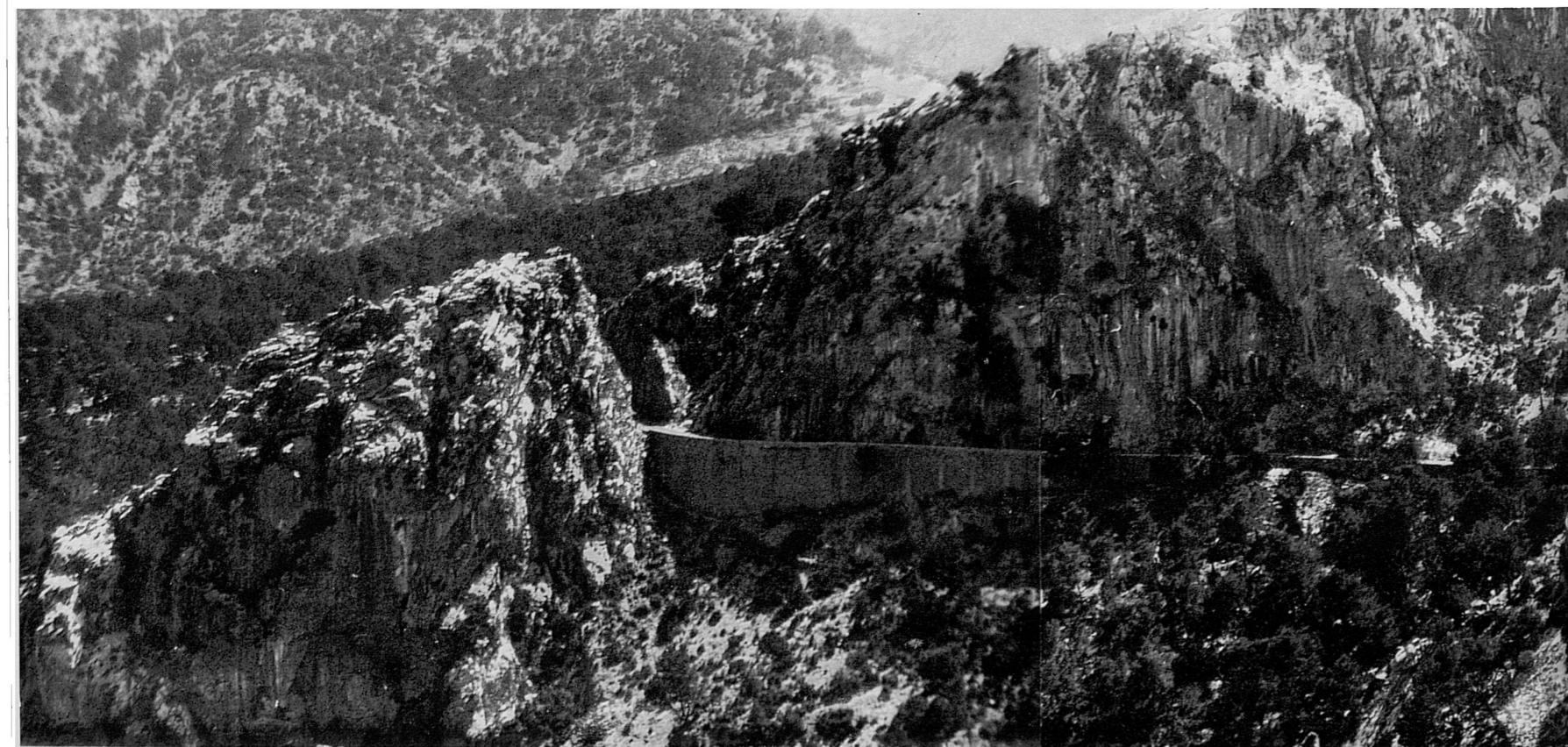
8. Tal com anam mantant, ja sense obstacles que limitin la vista, s'abraça l'extensa panoràmica que aquí es veu, dels costers nordorientals del Puig Caragoler des Guix, amb els seus espadats cimalers a 880 m. A l'extrema esquerra es veu l'esmentat Puig Nespler i, per darrera, més lluny, compareixen el Puig de N'Escuder i la Serra de S'Esquerdar. Per la dreta, el Puig de Massanella amb el cim de 1.340 m.



A mitjan coster del Puig Caragoler es veuen les cases d'Es Guix i aquí prop, enfront, la carretera de Lluç serpentejant pel coster i sostinguda per talussos artificials, tot seguit de passada la bretxa del Salt de la Bella Dona,...

9. ...sector compromès i de configuració dramàtica, penjat del pendís coster damunt pregons precipicis i aclapat per l'esgarrifadora imminència d'inaccessibles roquissars, que el teleobjectiu ha captat aquí amb tota la seva imponent presència des del senderó per on anam

seguint. Entre el lloc on ens trobam i el que mostra la fotografia hi ha la barrancada i el llit del Torrent de Comafreda.





10. Seguint la direcció de la nostra marxa va compareguent, cada vegada més complet, el Puig des Castellot, i tot seguit es dóna vista a la punta espadada que li dóna nom.

11-12. El caminó, mal de veure i a bocins perdut, en va pujant pel coster del Puig de Ses Covasses fins al coll entre aquest i el Puig des Castellot, coll que atenyem tot seguit. Quan ja hi som, per la vertent contrària, el primer que compareix a l'enfront és el Puig de Sa Capella Blava, a la pujada i descripció del qual es va dedicar el fascicle 19 de les Rutes, que ara recomanem de tornar a mirar, car en certa manera el sector allà descrit es complement del que es descriu aquí ara.





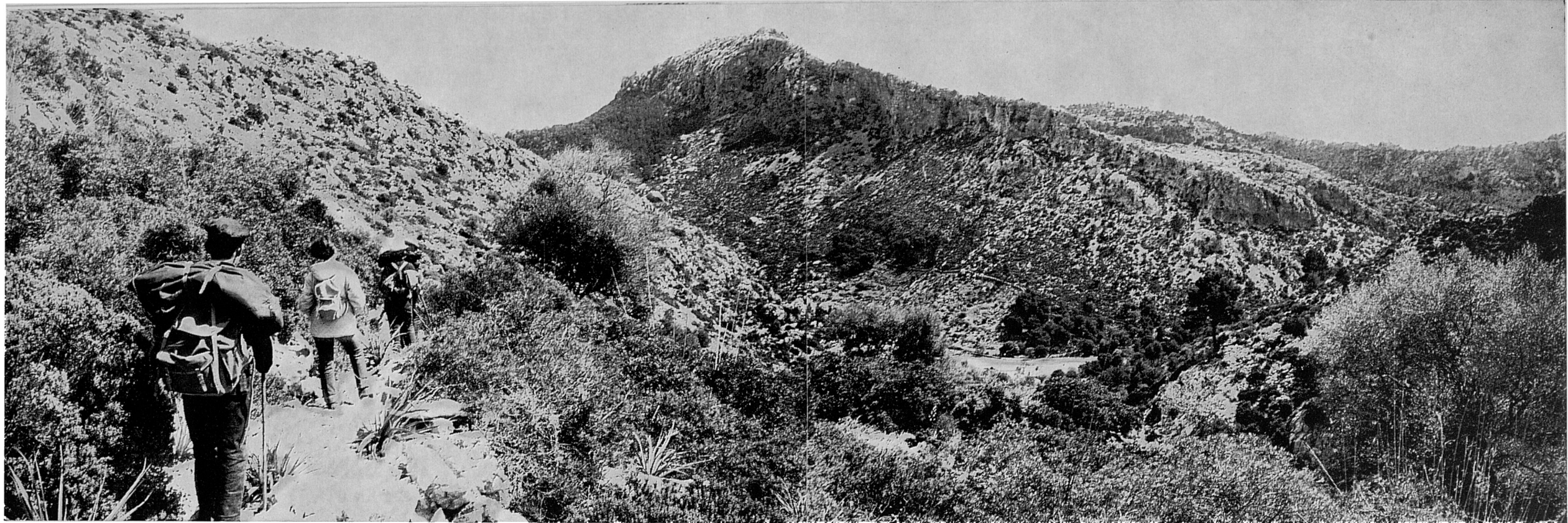
13-15. Al començar a baixar del coll, es domina des d'aquella altura la vista de la diminuta i amagada vall de Ses Figueroles, amb el fons panoràmic de Sa Capella Blava. Aquí, més prop, a la dreta, el coster del Puig des Castellot; a l'esquerre, el del Puig de Ses Covasses, on es veuen les ruïnes de Sa Rota i, en el comellar entre els dos costers, les marjades que foren de conradís de Sa Rota, les cases de la qual —el que en resta— i la humil i única fonteta propera mostren les fotos menors.





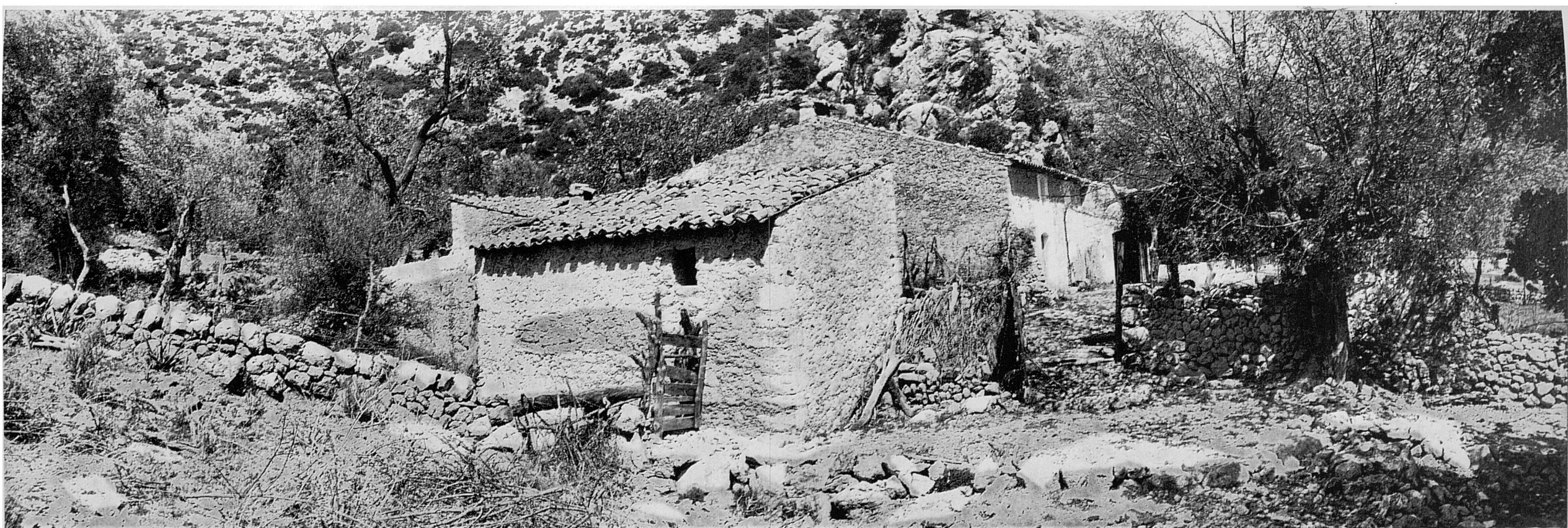
16-17. L'esquifit roi d'aquest fontinyol, recollit en un petit safareigxó, servia per a regar l'hortet —una ambosta de terra fèrtil entre esquerps costers de calcinades calisses—, el portell d'entrada al qual i la vista de conjunt mostren aquestes fotografies.





18-20. Des de l'hortet de Sa Rota, una sendera ben definida baixa per l'esquerre del comeliar fins a Ses Figueroles, passant vora les cases a l'arribar al fons de la vall, i després segueix fins enllaçar amb un altre caminó que vé del Sud i es dirigeix a Alcanella.



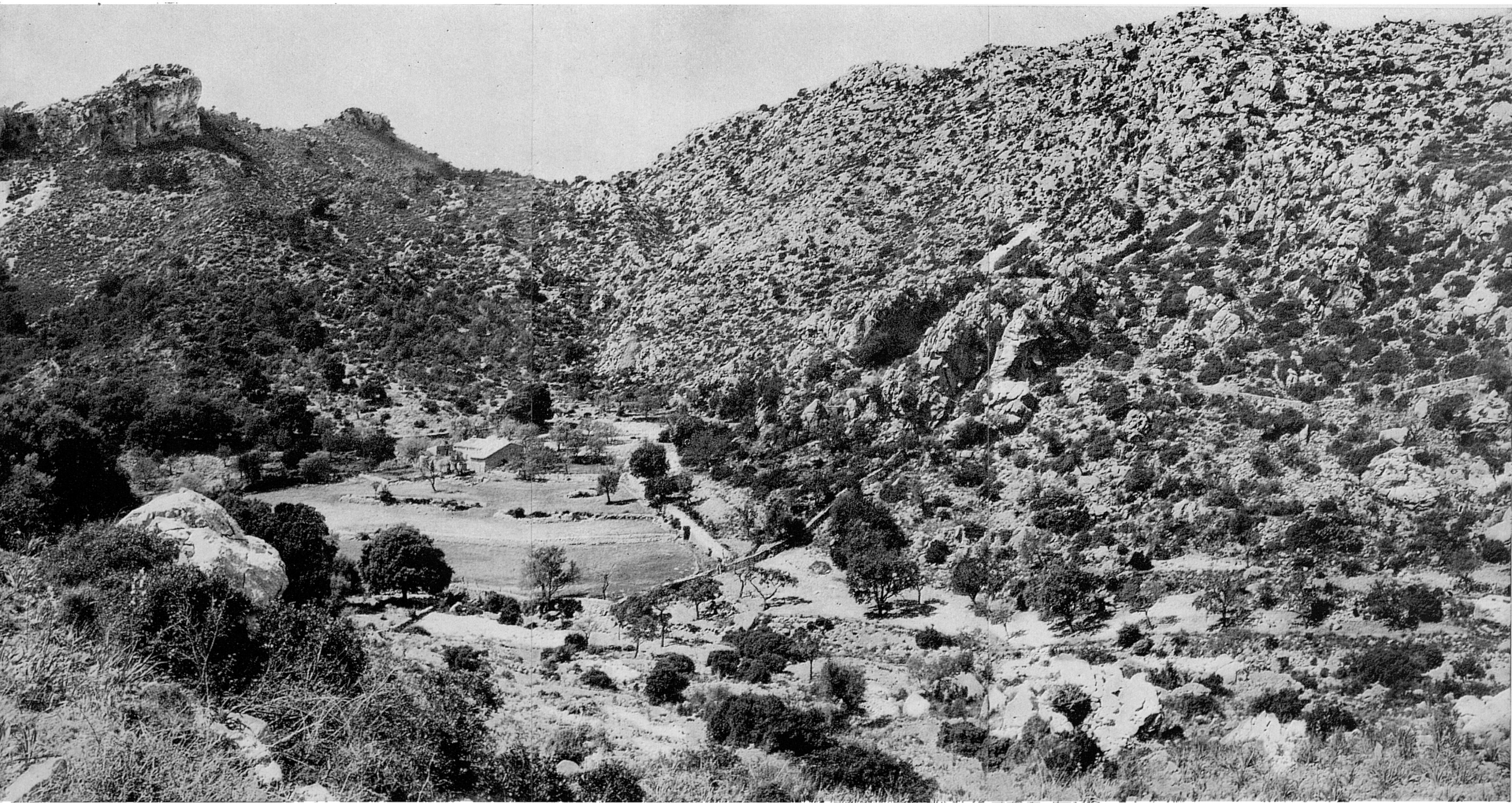


21-22. Aspecte de les cases de Ses Figueroles davant el portell d'entrada a la clastra —des de l'interior de la qual donarem després una altra vista—, i l'aspecte de la seva situació a l'extrem de la petita vall.





23. Entram a la clastra de Ses Figueroles. Les cases, com tantes d'altres possessions de muntanya avui dia, estan deshabitades, encara que no des de fa massa temps i presenten indicis de que els amos les segueixen cuidant i les visiten sovint. En conjunt la seva arquitectura té un cert aspecte de suggestiva rusticitat, incrementat per la seva situació i la seva solitud en aquesta fondalada, amagada entre esquerps costers. Es curiós d'observar que aquestes cases de possessió, malgrat del seu total aïllament estan numerades com si es tractàs de les edificacions d'un carrer. Aquesta de Ses Figueroles té el n.º 15 com es pot veure, damunt el portal. Aquest n.º, ens han informat, correspon a la numeració del disseminat caseriu del municipi d'Escorca.



24. Des del senderó que puja cap a Alcanella hem captat aquesta panoràmica de la fondalada de Ses Figueroles. A mà dreta, una falda, la Sud, del Puig de Ses Covasses, rocosa, abrupte i difícilíssima, quasi intransitable; enfront, la collada del Puig des Castellot, el penyalar cimaller del qual per aquesta part —la contrària de la que es veu des de la carretera de Lluc— no té tant l'aspecte de castell; més a l'esquerre, altres cingles del mateix puig, vora els quals —un poc més a l'esquerre— es troba el pas del Portell des Vent.

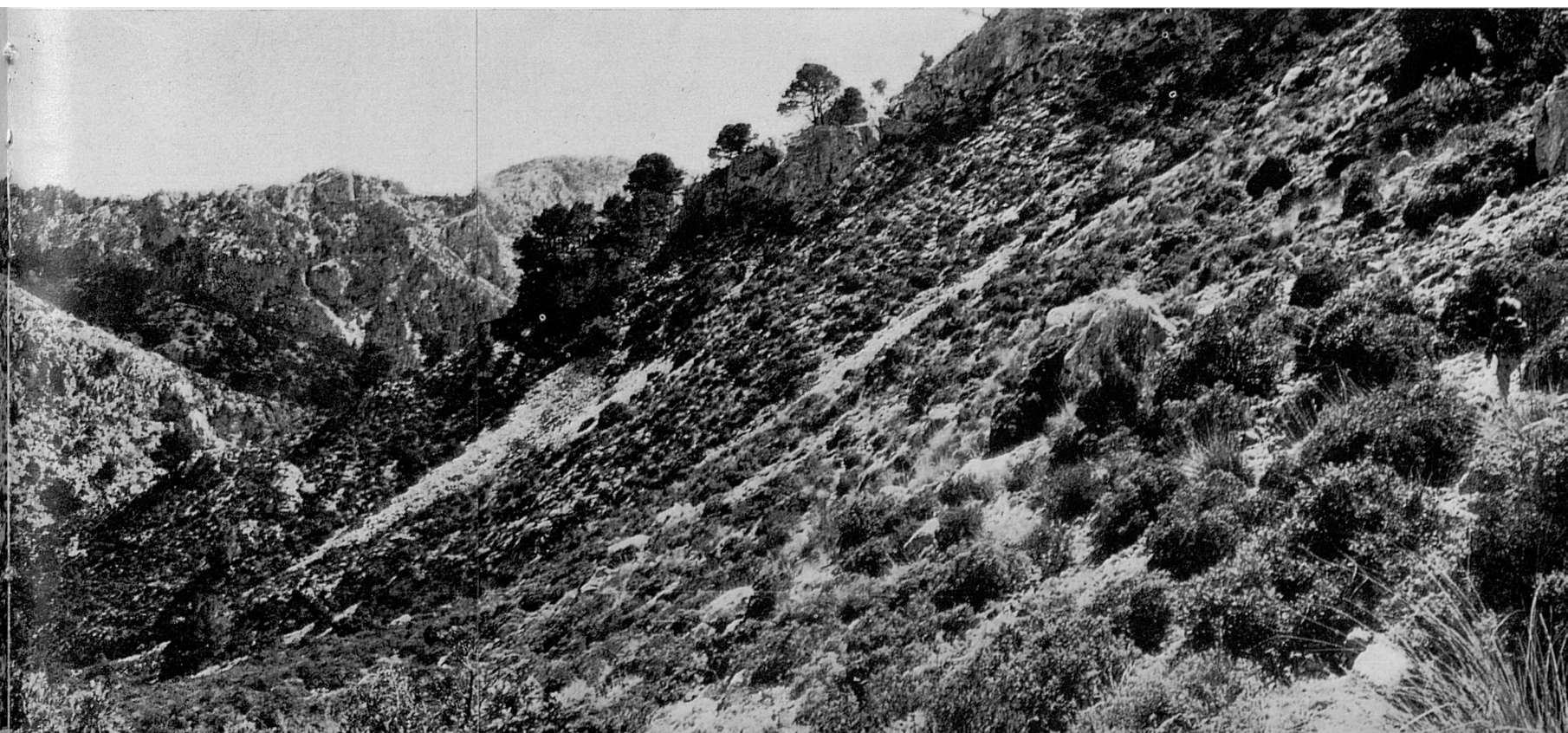
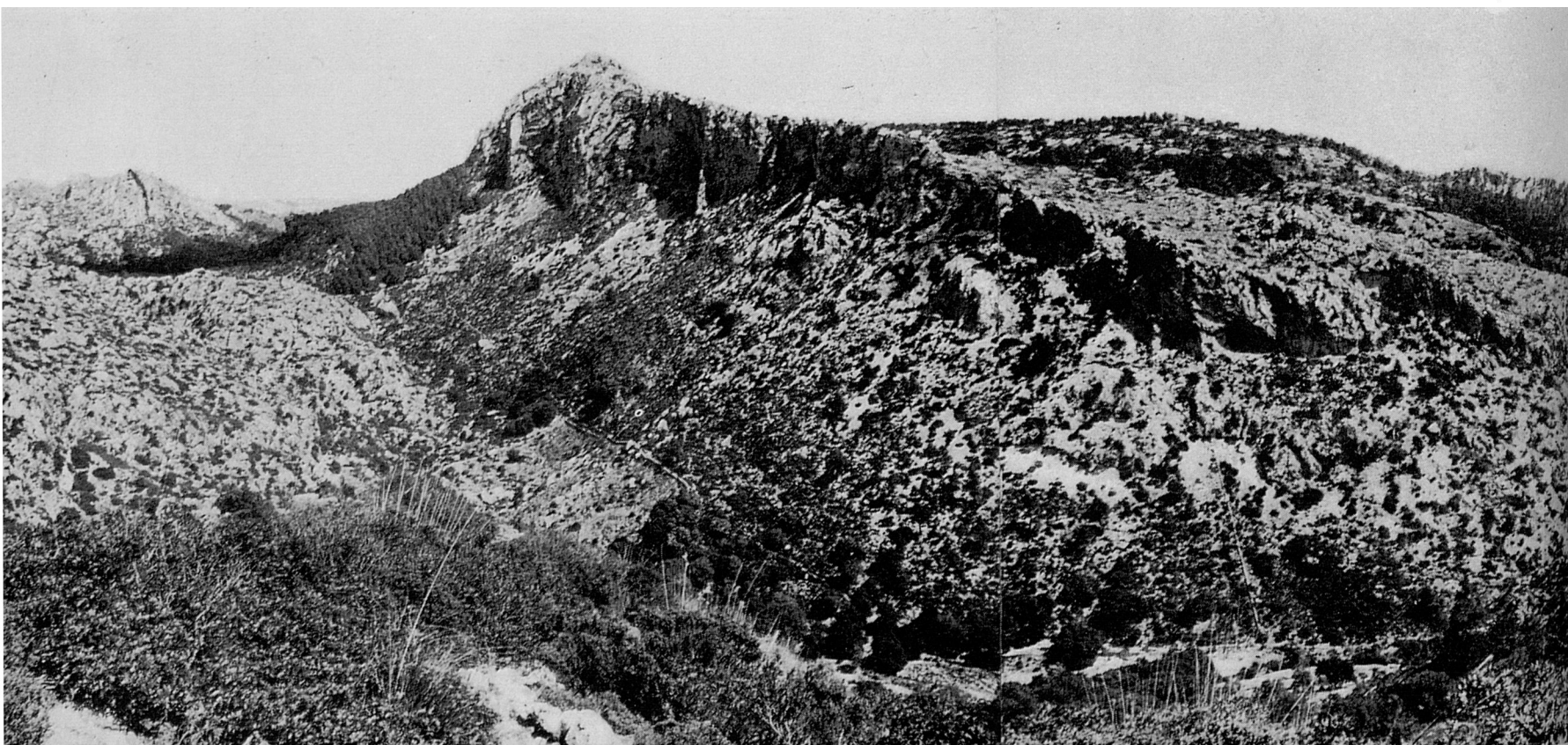


25-26. Per seguir cap a Sa Coma cal retrocedir un poc des de Ses Figueroles, i prendre el senderó que escala la falda oriental del Puig des Castellot i es dirigeix al Portell des Vent. Al començament del senderol es troba aquesta altra font, descoberta, bona només per abeurar el bestiar a lloure.

Ja bastant amunt del coster, aquesta panoràmica ens mostra des d'un altre angle la fondalada de Ses Figueroles i la orografia circumdant: a la dreta, el Puig de Sa Capella Blava, que deixa veure aquí l'espina dels seus cingles, i el Pla de Sa Bassa; a l'extrem esquerre, el Puig de Ses Covasses; un poc a la seva dreta compareix la massissa mola del Puig Tomir i, allà al fons, el Puig de Ca de Miner. Més ençà, el Puig des Boix i l'altiplà (?) d'Alcanella i Alcanelleta. Tot el conjunt, al natural, és d'una impressionant grandiositat, a on les sem-

piternes i esquerpes calisses, gairebé nues i intransitables, fendides i tallades en mil capritxoses formes semblen elevar exultants un clamor petrificat d'exaltació i triomf.

27. El senderol compareix aquí encaminant-se cap al Portell des Vent, que es veu obrir-se en els penya-segats de la dreta. Pel fons de la barrancada discorre el llit del Torrent des Picarols. A l'enfront, per l'espatlla de Sa Capella Blava, compareixen paral·leles la Coma de Ses Vaques i, darrere, abans dels penya-segats del fons, la Coma Llarga, per on vàrem pujar a la Capella Blava.

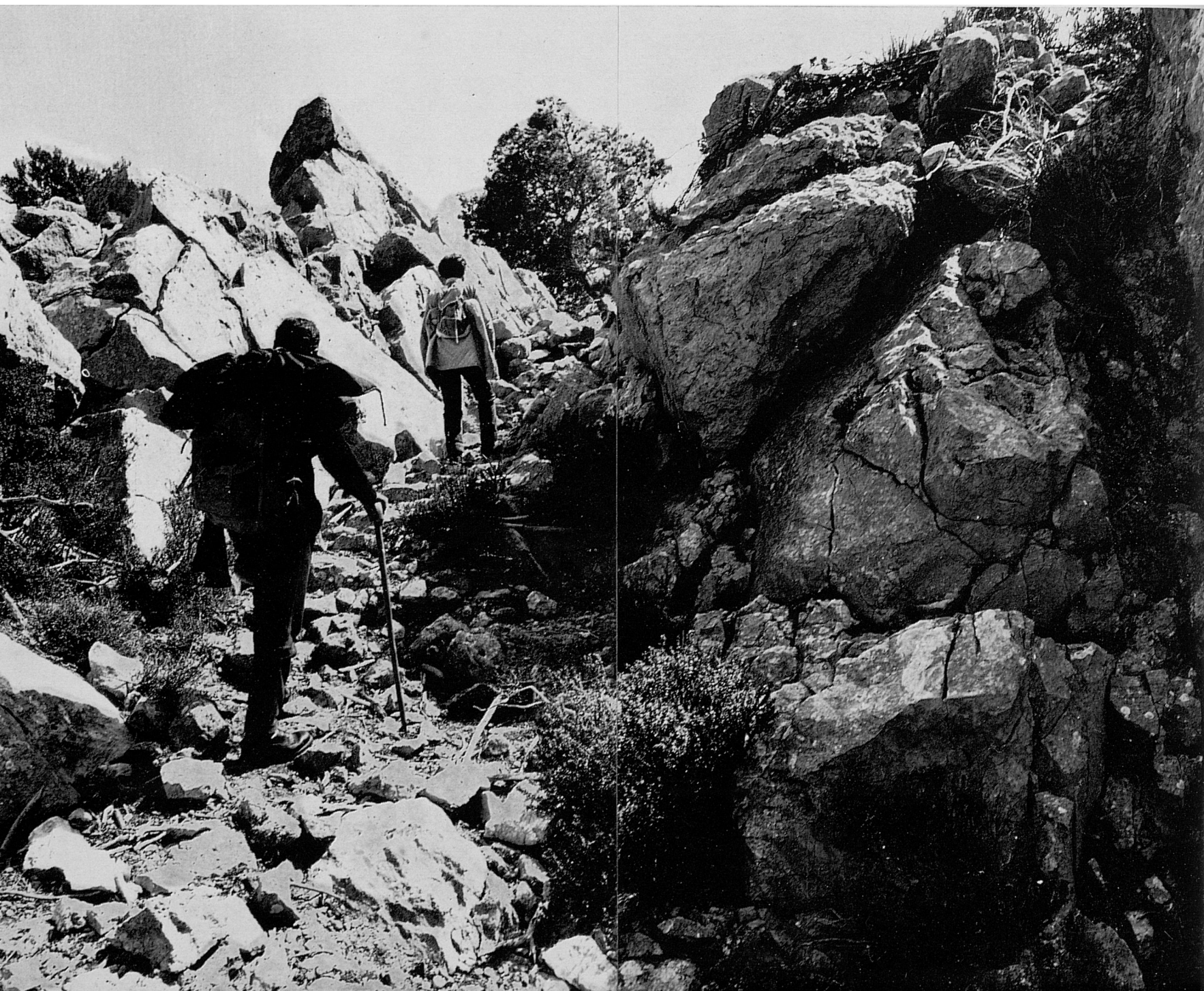


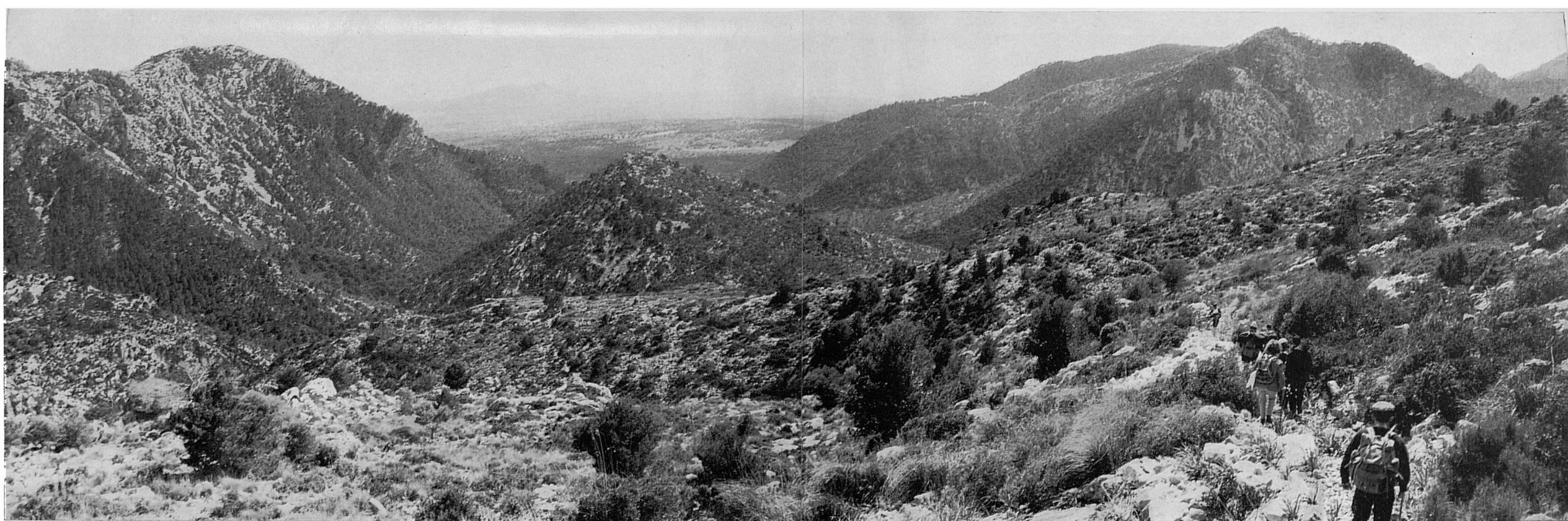


28-29. Fotografies del Portell des Vent: una quan el senderó s'acosta a la bretxa; l'altra en el moment de travessar-la. Com s'ha avançat, no hi ha per aquí altra possibilitat més que aquesta per passar directament a la zona de Sa Coma.

30-32. A l'altra part del Portell des Vent s'obri una ampla panoràmica cap al Sud, i el senderó comença a baixar la falda o contraforts del Puig des Castellot, per aquí molt suaus. Quan en passàrem prenguent aquestes fotografies, era en primavera, i alguns sectors d'aquets costers estaven tots brutats d'aubons florits.

En la fotografia major compareix, apart d'un tros del pla de l'illa, que el contrallum de l'hora no deixà sortir bé, a l'esquerre, el Puig de la Penya des Migdia (542 m.); a la dreta, fons, la Serra des Vidre amb el Puig Nespler (620 m.); i aquí a l'enfront, centre, el Puig Mitjà (375 m.), que té forma cònica regular vist des de qualsevol banda.





El senderó que seguim ateny la vall precisament en el punt de contacte dels costers del Puig Mitjà amb el que estam baixant.





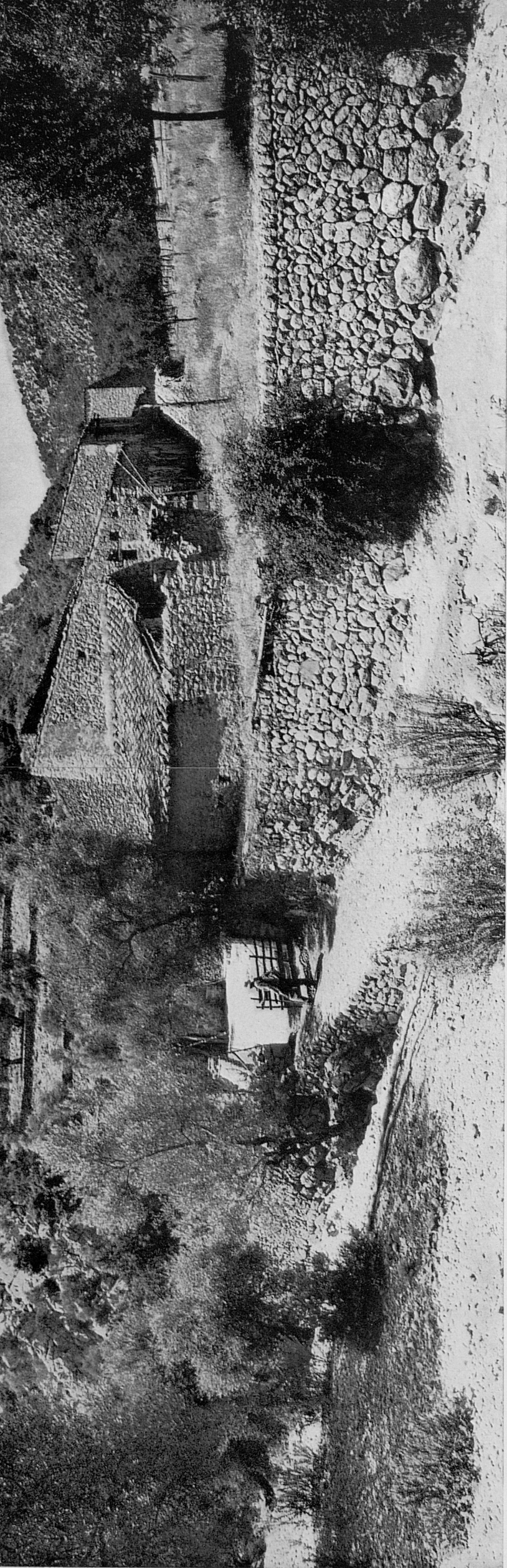
33-34. Tant com ens acostam a la vall el senderó es va eixamplant fins a convertir-se en camí de carro a l'aribar a l'olivar. Aflora al pla pel Coll Fossar,...





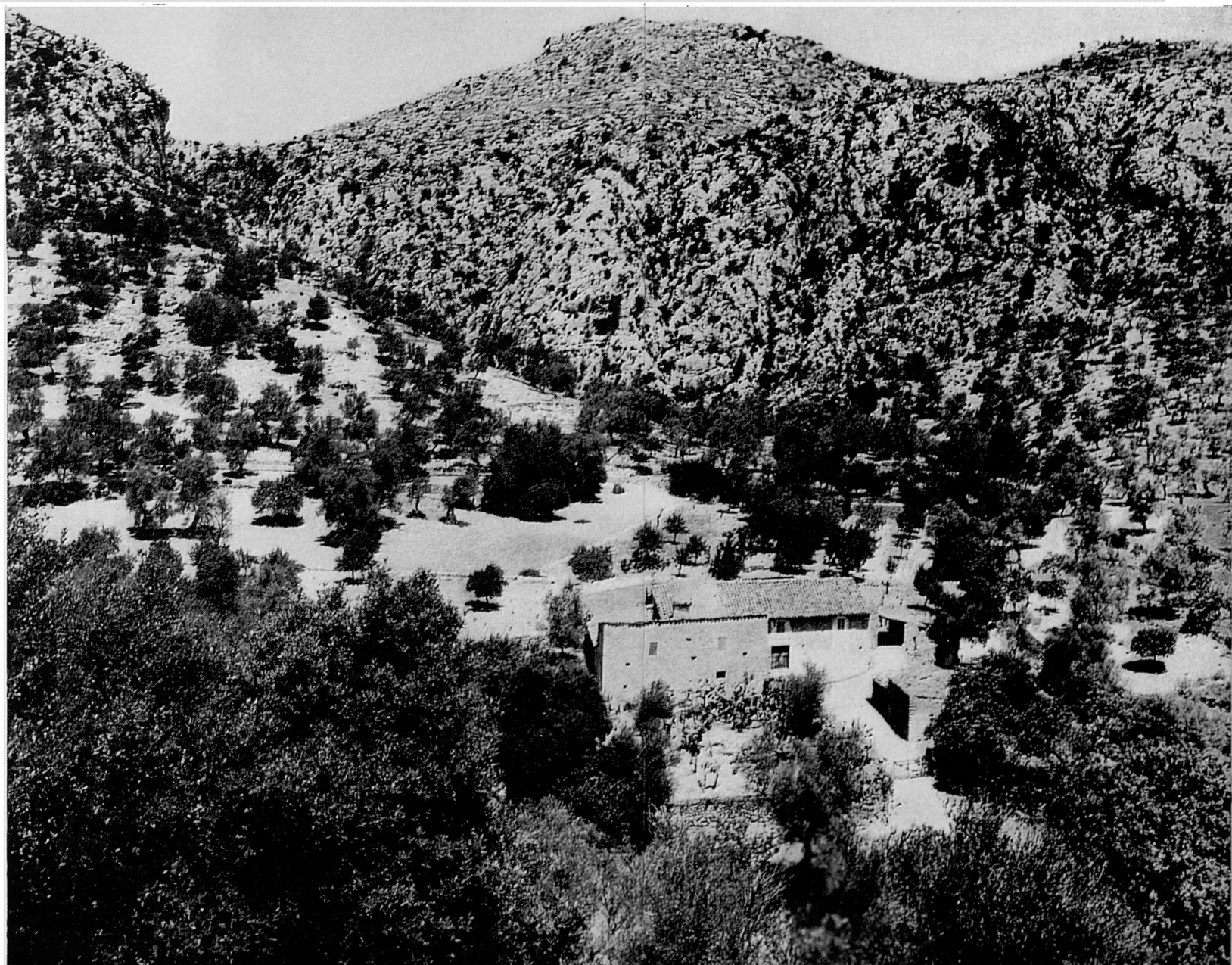
35-36. ...on es troba aquesta barraca. Després el camí segueix baixant cap a les cases de Sa Coma, per dins l'olivar, des d'on el Puig Caragoler des Guix, vist des d'aquesta fondalada sembla molt més magestuós i elevat. A l'enfront es veu el barranc, per on el torrent de Comafreda s'estimba damunt la fondalada de Sa Coma, barranc que anam a remuntar fins on poguem.

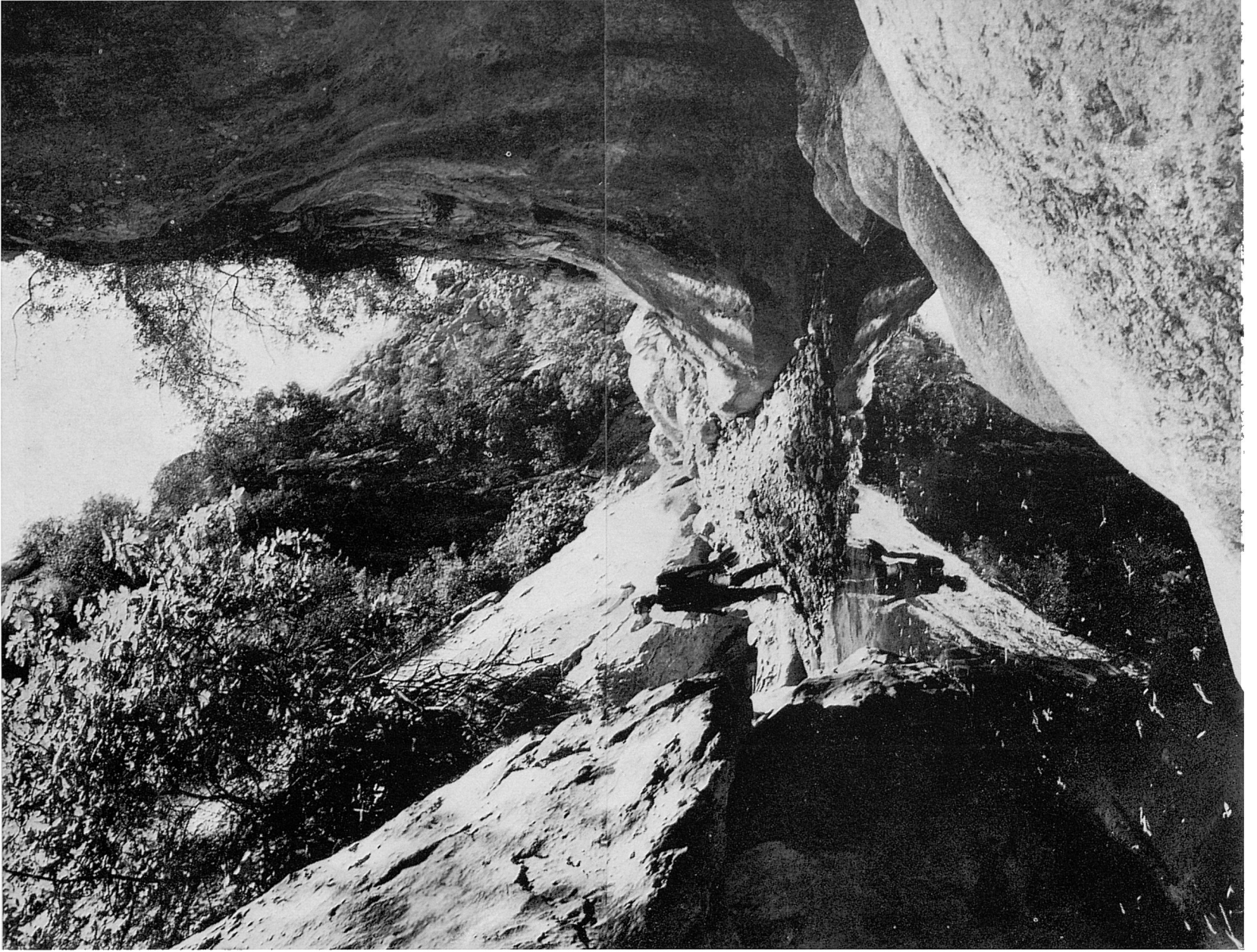




37-38. Abans ens acostam a les cases de Sa Coma, que presenten a l'arribar-hi aquest atractiu aspecte rústic. La foto menor mostra el racó del forn de coure pa, que pel que sembla no fa molt estigué, si no hi està encara, en servici.

39-40. Dues noves vistes de les cases de Sa Coma preses, una, des de l'entrada a la clastra, l'altra, des del coster d'enfront, mostrant la situació de les cases al fons de la clotada del seu nom. La petita vall ens sembla un dels racons més idíllics de Mallorca. Les cases, que ens semblaren estar deshabitades, tenen aquí per fons el Puig des Castellot (675 m.), de costers, per aquesta part, espadats i difícilment transitable, que es despengen precipitats damunt el Torrent de Comafreda, la línia del qual es veu travessar diagonalment la fotografia. Tot seguit intentarem remuntar el torrent fins allà on poguem, i...





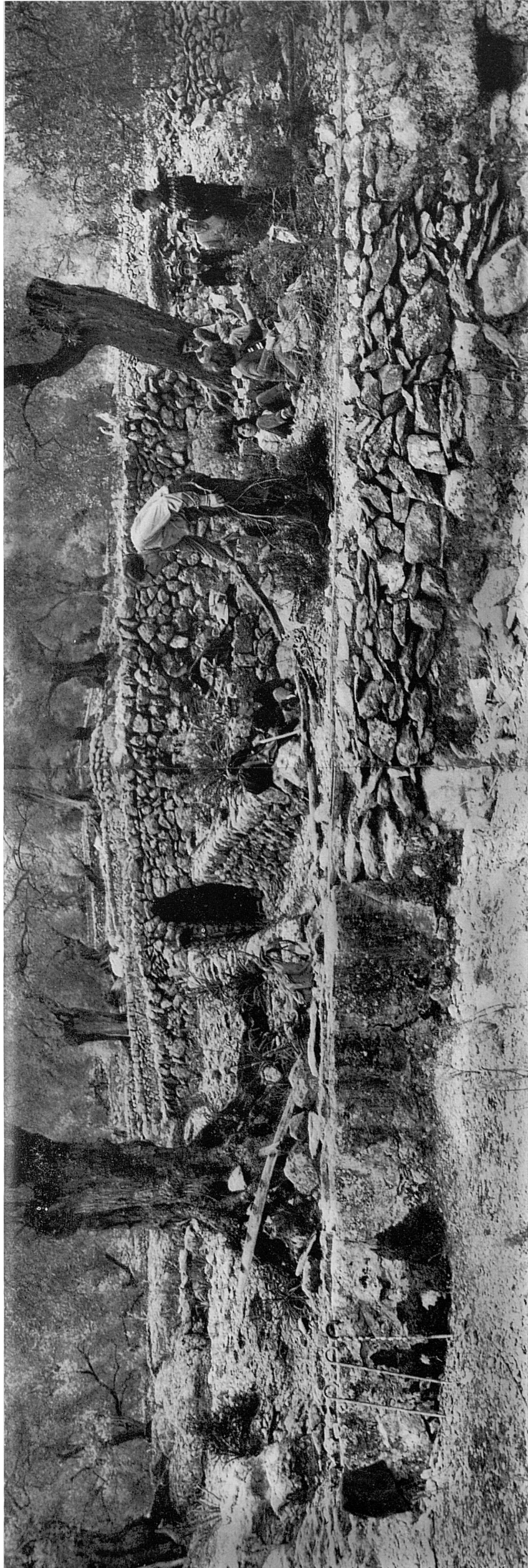
41-43. ...deixades les cases, ens endinsam pel torrent, que tot d'una s'encongeix dins un estret d'elevats murs penya-segats, molt empinat o quasi verticals. Remuntar aquest torrent ofereix moltes dificultats, amb cascades, salts i gizagonses obra de les aigües milenàries o formats per roques despreses que l'obstrueixen. A dures penes si es poden remuntar un centenar de metres,...





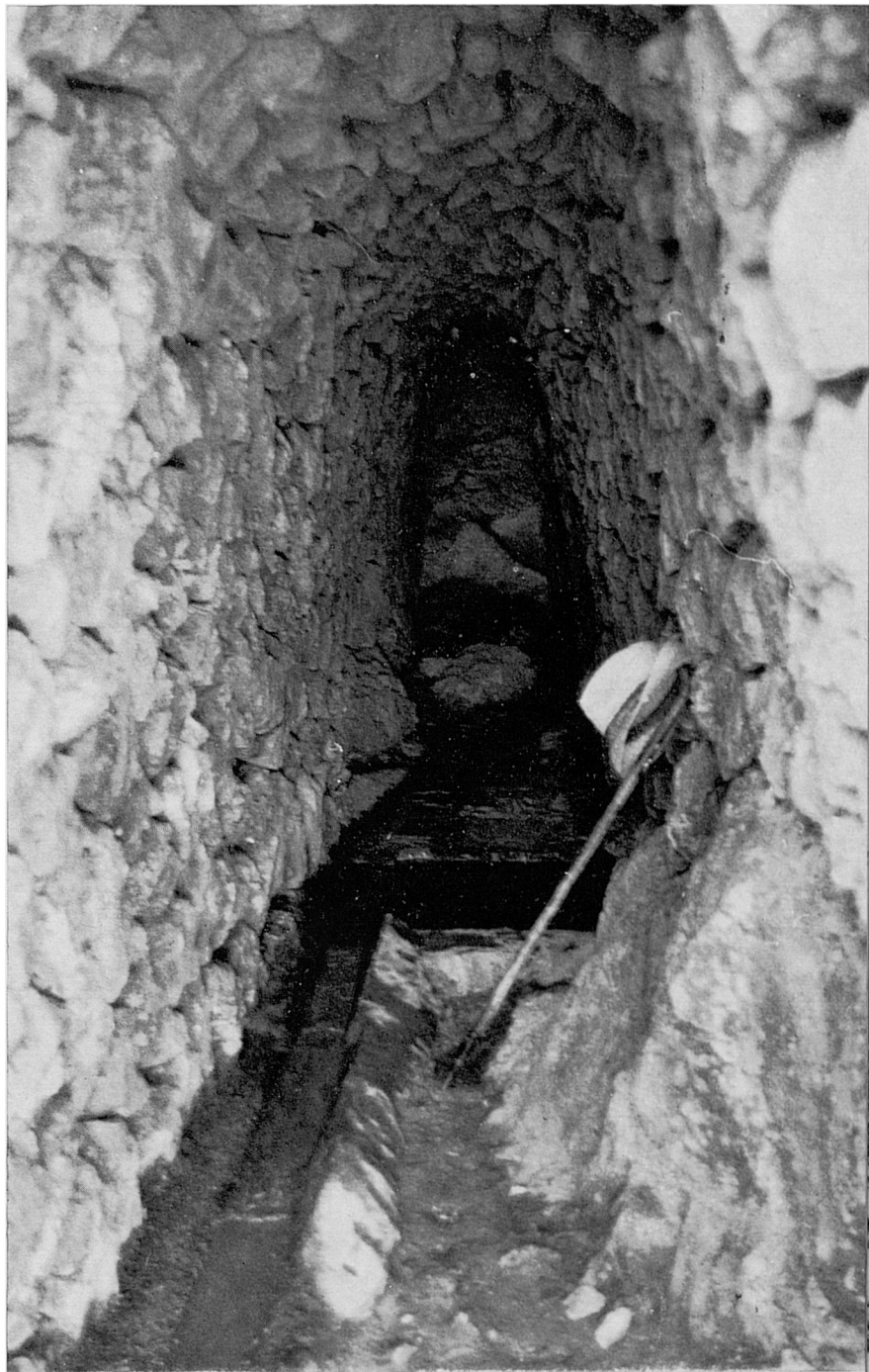
44. ...fins arribar, no molt més amunt, al Gorg des Ferreguets, llavorat per una alta cascada, que, impossible d'escalar a les bones, ens tanca definitivament el pas. Brindam aquest nou torrent a aquells qui, com l'amic Xaubet, passen gust de fer-ne collecció vencent totes quantes dificultats s'hi oposen.

Aquesta foto i les que precedeixen donaran idea de l'agressivitat —al menys pel que hem pogut conèixer— d'aquesta part del Torrent de Comafreda en el sector del Salt de la Bella Dona, que es troba no lluny d'aquí, allà dalt, damunt els nostres caps.



45. Retornam a les cases i, com és l'hora de l'esmorzar, ens dirigim a la font de Sa Coma, que justament es troba prop en direcció del camí que hem de seguir per continuar l'itinerari i pujar al Barracar.

La font neix dins una mina artificial en unes marjades d'olivar,...



46. ...mina de la qual mostra l'interior aquesta fotografia, així com el seu humil ratjoli.

A Sa Coma tinguérem la sort de trobar entre els còdols i pedres d'enterra, un exemplar d'ammonites d'uns 20 centímetres de diàmetre, testimoni —fa moltes decenes de milions d'anys—, quan el que avui és Mallorca no era més que un tros de fons del mar, molt enfora encara de sortir a la llum del sol.



47-49. Per seguir l'itinerari hem de remuntar el comellar de darrere la font, comellar i costers ocupats per un olivar marjat, fins a trobar un portelló en la paret que fa partió amb Es Barracar.



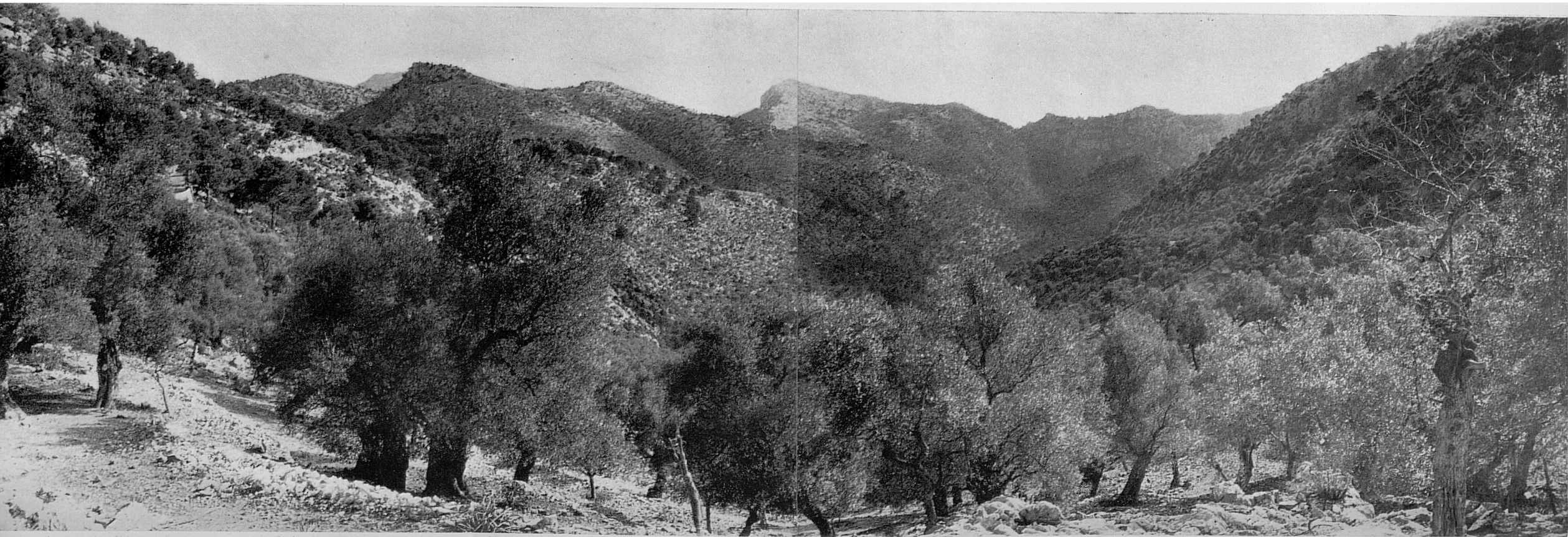
50-52. Per defora la tanca i a la seva vora —ara remuntam ja transversalment el coster Nord del Puig Nespler— segueix el caminó. Aviat es troba aquesta font, que du l'aigua a un safareix, allà mateix, per regar un hortet de Sa Rota des Cirerers, nom abastament expressiu per necessitar d'explicació.

Fotografiam aquí també l'interior de la suggestiva fonteta, complement de la seva ambientació rústica, on hi havia, per abastar l'aigua, un "plat d'orelles".





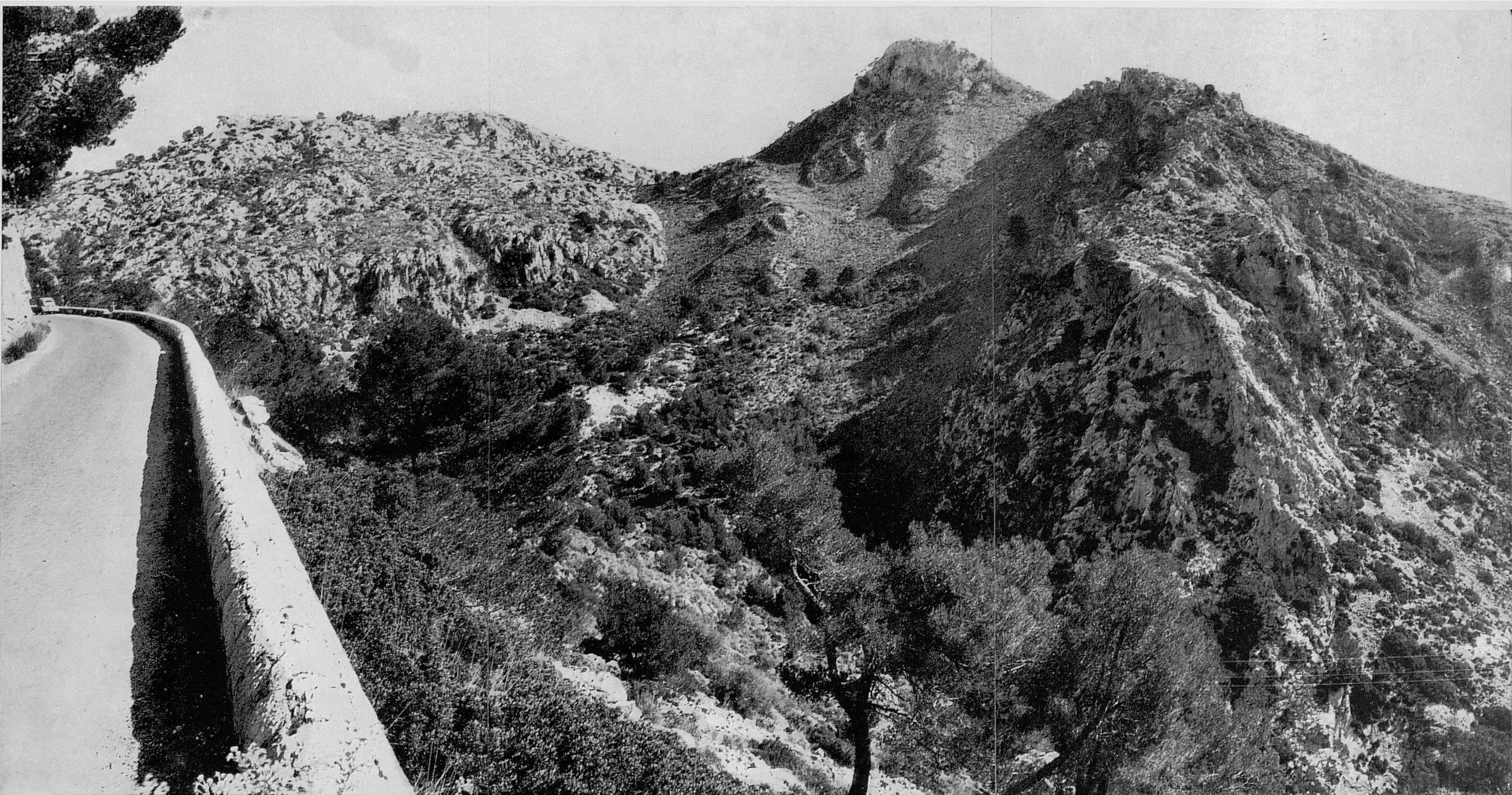
53-54. Poc després s'arriba a les cases d'Es Barracar, sortint a la carretera, des de la qual prenim aquesta vista vers la fondalada de Sa Coma que mostra, al fons, esquerre, el Puig des Castellot; en el centre, lluny, Sa Capella Blava, seguida de cims menors del Puig de Sa Penya des Migdia; i a l'extrema dreta, la falda del Puig Nespler per on hem pujat des de Sa Coma.





55. (Pàgina anterior) Un poc més amunt d'Es Barracar prenim aquesta panoràmica de la fondalada de Sa Coma, en una vista més oberta. El coster de la dreta és la falda que hem dit del Puig Nespler; la muntanya del fons, enfront, és el Puig de Sa Penya des Migdia (542 m.).

56. El camí que ens resta fins a Lluc és tot carretera. En aquesta foto, presa des de Sa Bretxa en el vell camí de Lluc (descriu en el fascicle 3), es veu la carretera travessant la nova bretxa del Salt de la Bella Dona; al seu esquerre el barranc del Torrent de Comafreda, un poc més amunt de les fotos 41-44; i darrere, allà baix, la fondalada de Sa Coma i la seva sortida vers el pla per Binibona. En front, esquerre, el Puig de Sa Penya des Migdia, i davant ell el Puig Mitjà.



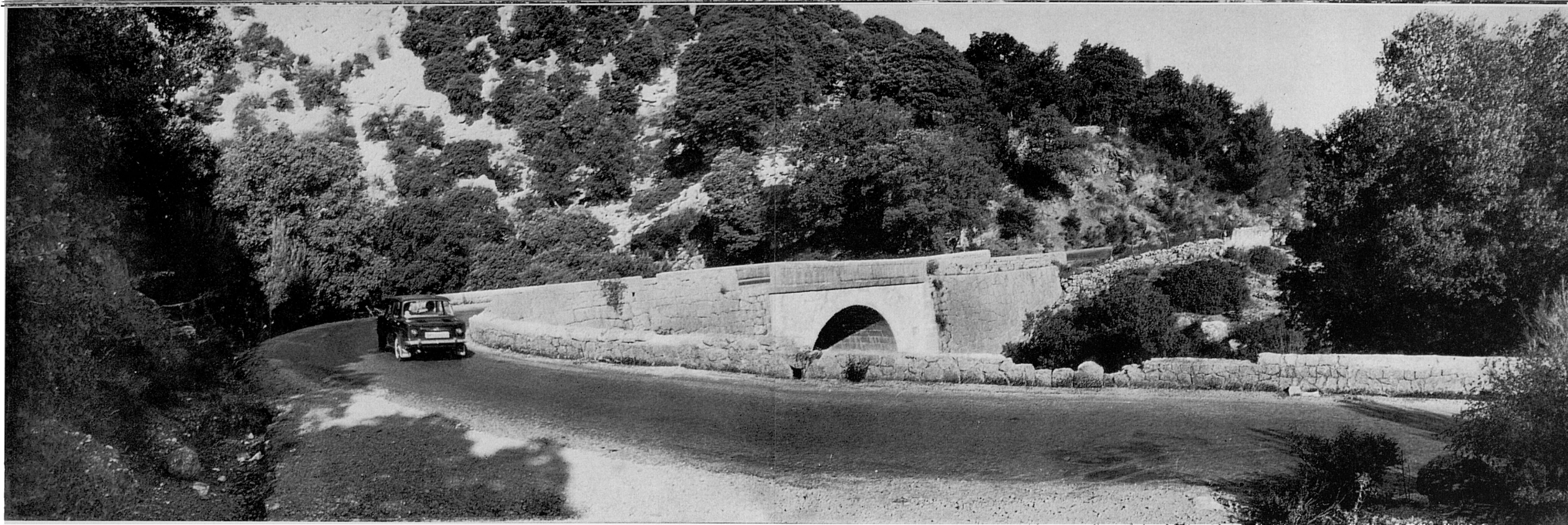
57. Hem sobrepassat, seguint la carretera, el Salt de la Bella Dona i anam pujant cap a Lluc. En aquesta foto es veu, a la dreta, el Puig des Castellot, i a l'esquerre una part del Puig de Ses Covasses, per on va el senderó que seguíem al pujar el coll, i des d'on prenguerem les vistes núm. 8 i 9, damunt el punt on ara ens trobam.

58. La pujada dels revolts amb els quals la carretera remunta la zona del Guix es pot acursar, prenguent per un senderol que uneix les curves. Aquí, arribats al lloc que mostra la fotografia, es veuen, a la dreta, els darrers contraforts del Puig de Ses Covasses damunt el torrent i, a l'esquerre —qui sap quants no se n'hauran donat compte— un hortet del Guix i...

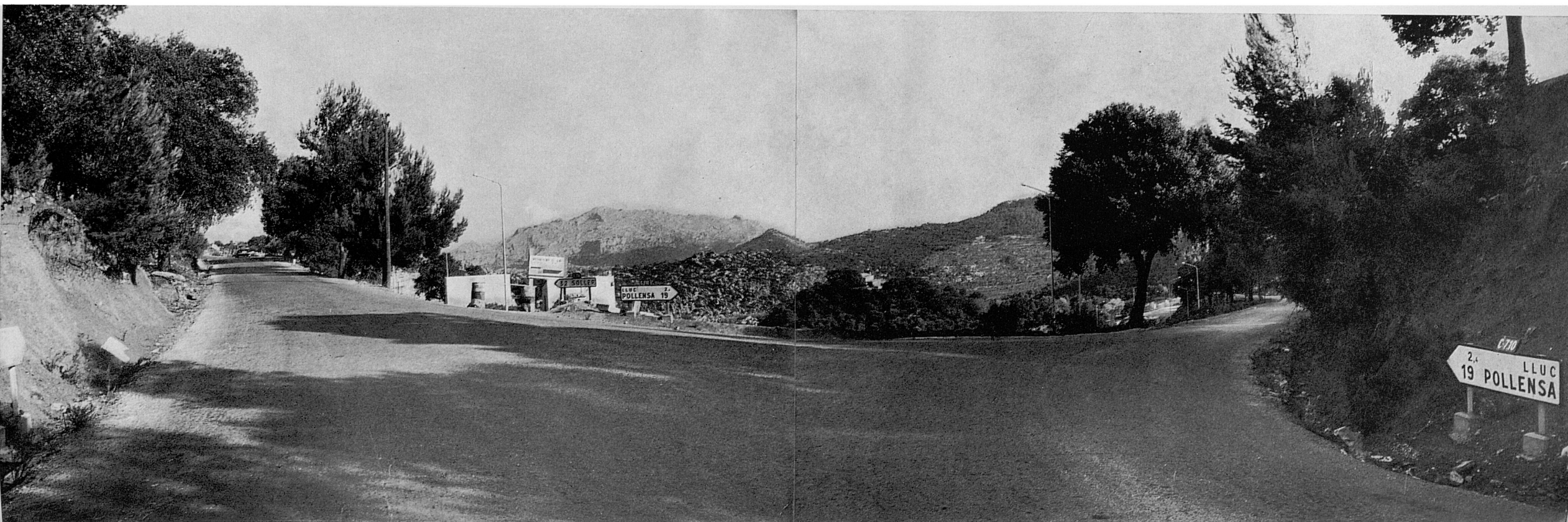


59-60. ...una fonteta que allà mateix, al peu d'uns penyals, fa possible l'hort. Aquestes fotos la mostren per dins i per fora.





61-62. Un poc més amunt es travessa el pont per on la carretera salva el torrent de Comafreda; i tot seguit, passat el Coll de Sa Bataia, la carretera comença a baixar cap a Lluç, a on s'inicià i acaba aquest senzill però interessant circuit.



que hagi transitat el sector, sempre sorprès per la impressionant i salvatge bellesa d'aquells paratges—, contempla a la seva dreta uns pregons barrancs i fondalades vers les quals es precipiten costers esquerps i rocosos, des d'elevats cims encinglerats. Són fondals tancats no molt lluny per una intrincada orografia o, ja en el Salt de la Bella Dona, a l'altre costat del barranc sobre el qual es repenja la carretera, per un mig nu coster coronat per un semblant de castell, que per això reb el nom de Puig des Castellot.

I al passar per aquest sector de la carretera, tal volta qualcú hagi sentit la curiositat de saber què hi ha en aquelles fondalades o que s'amaga a l'altra part dels empinat costers d'aquell mateix puig.

La ruta que es descriu en aquest fascicle vé a descobrir aquestes incògnites, recorreguent la zona amb baixada a les fondalades i a la vista de les esquerpes muntanyes que les empresonen. En realitat, la ruta no fa més que donar la volta al Puig des Castellot.

Es surt de Lluc —magnífic punt de partida per a moltes i variades excursions— i es torna a Lluc, deixant descrit un altre sector dels encontorns del santuari. Zona amagada en mig d'abruptes costers i pregons barrancs, al fons dels quals les torrentades han obert a l'aigua, al llarg de milenis, aspríssims i intransitables camins, es pot atényer amb aquest circuit relativament curt i no difícil ni pesat.

L'itinerari discorre sempre per camins o caminois que, per tractar-se de muntanya poc transitada, són esquerps i pedregosos, però sense grans desnivells o fatigoses pujades. Els avesats a grans caminades, el trobaran inclús poca cosa per les seves facultats; els no avesats en tindran abastament i potser

fins i tot massa. En el seu final té qualque cosa que no agradarà a cap excursionista nat: un bon tros de carretera; però no s'és pogut resoldre d'altra manera sense interferir altres itineraris. Cap la possibilitat, per sortir de Sa Coma sense pujar al Barracar, de remuntar el Torrent des Picarols fins a Alcanella pel peu de Sa Capella Blava, i des d'Alcanella sortir vers Menut o Binifaldó pels caminois que hi duen. Però això és complicar molt les coses, i aquests senderons o caminois, si no es coneixen bé, són molt problemàtics i compromesos, sobretot cap a l'horabaixa. I seria d'altra banda un recorregut molt llarg que se'n duria un parell d'hores.

Encara que hem dit que no té el circuit pujades fatigoses, això no vol dir que no hi hagi capamuntes: en realitat, el que no hi ha és a penes un tros pla, tractan-se sempre de pujades i baixades com una vera "muntanya russa".

Al començament de la caminada es va muntant suaument des de Lluc fins al Coll de sa Bataia i el Coll del Puig des Castellot. Des d'allà es baixa fins a Ses Figueroles, des d'on es torna a pujar fins al Portell des Vent, per tornar a baixar fins arribar a Sa Coma, punt on s'ateny la cota més baixa del recorregut i on es preveu la pausa pel dinar. Des de Sa Coma, després, es puja fins a les cases del Barracar, des d'on es segueix pujant fins al Coll de sa Bataia, seguint la carretera —sector ben conegut de tothom—, i des del Coll de Sa Bataia es baixa de bell nou i ja per darrera volta fins a la vall de Lluc. Es tracta doncs d'un itinerari de puja i baixa constant, que penetra en la seva primera meitat recòndits indrets de brava orografia mallorquina. I, sense cap dubte, val la pena de recórrer-lo.

RUTES PUBLICADES

- 1.—Pollença - Castell del Rei. (Edició en mallorquí exhaurida).
- 2.—Port de Sóller - Balitx d'Amunt - Sóller (Pel Pas de S'Heura).
- 3.—Lluc pel camí vell de Selva.
- 4.—Valldemossa - Sa Gubia. (Per Pastoritx i Muntanya).
- 5.—Lluc - Torrent dels Boverons - Lluc. (Pel Pas de Sa Mata).
- 6.—Mortitx - Cova de Ses Bruixes - Mortitx. (Edició en mallorquí exhaurida).
- 7.—La Carretera a la Calobra. (Per Selva i Caimari). (Edició en mallorquí exhaurida).
- 8.—Sant Jordi - Puig de Galdent - Sant Jordi. (Per la Vall de Punxuat).
- 9.—Solleric - Puig d'Amós - Solleric. (Per Comasema).
- 10.—Establiments - Pouet de Sobremunt - Establiments. (Per Sarrià i Bunyolí).
- 11.—Pollença - Puig de Ca - Pollença. (Per Es pujol i Fartàritx des Racó).
- 12.—Santa Maria del Camí - Avenc de Coanegra. (Pel Torrent del Freu).
- 13.—Mortitx - La Malé. (Per Pedruixella i Ariant).
- 14.—Castell d'Alaró.
- 15.—Torrent de Pareis. I) Escorca - L'Entreforc i La Fosca.
- 16.—Torrent de Pareis. II) L'Entreforc - La Calobra.
- 17.—Mancor de la Vall - Massanella. (Per El Rafal i Els Tossals Vells).
- 18.—Font des Garbell.
- 19.—La Capella Blava.
- 20.—Artà - Ermita de Betlem.
- 21.—Sóller - Puig de l'Ofre. (Pel Barranc de Biniaraix).
- 22.—Orient - Serra de la Rateta - Orient. (Per Comasema i el Pas de Na Maria).
- 23.—Alaró - Talaia de Ca'ls Reis. (Pel Pas de S'Escaleta).
- 24.—Puig de Randa. (Des de Algaida, per Castellitx i Albenya).
- 25.—La Trapa. (Des de S'Arracó, per Ses Basses i el Cap Fabioler).
- 26.—Torre de Lluc.
- 27.—Morro de Sa Vaca.
- 28.—Volta del Puig Roig.
- 29.—Puig de Bonany (Des de Petra).
- 30.—Torrent d'Almadrà.
- 31.—Pollença - Cales Castell i Sant Vicenç (Pel Pas dels Pescadors).
- 32.—Lluc - Sa Coma. (Per Ses Fignerolea i el Portell del Vent).

EN PREPARACIO: algunes altres.

Fotografies i text; revelat, ampliació, unió de les fotografies
i direcció de la edició: Jesús García Pastor.
Traducció del castellà: Joan Pons i Marqués.
Gràfic de l'itinerari: Melcior Rosselló Simonet.
Imprès per Miquel Ferrer Sureda.
Grabats: Grabograf, S. A. (Madrid).
Paper estucat Limoges fabricat per Sarrió C.A.P.

Depòsit Legal P. M. 635 - 1969.

Es propietat de l'autor.
Prohibida la reproducció.
© Jesús García Pastor.

Preu de venda:

90 pts.