



RUTES

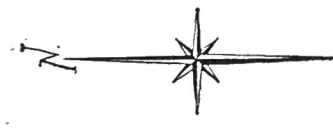
AMAGADES DE MALLORCA



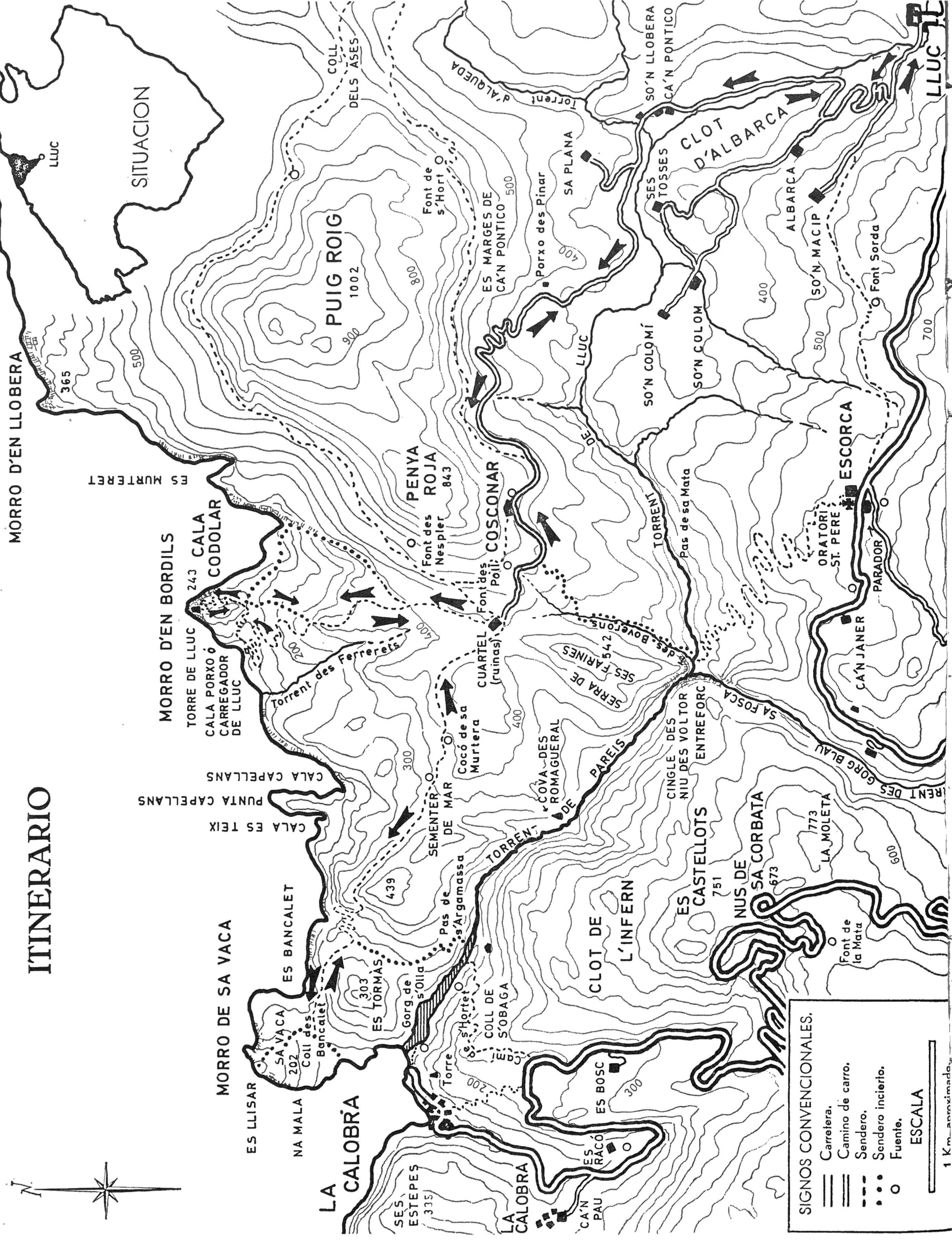
TORRE DE LLUC

26

ITINERARIO



Coberta: El Morro d'en Bordils, espatat vertical a 200 m. sobre el mar, i la Torre de Lluç (punt blanquinós en la seva aresta damunt la dent central), vist des del caminó que dona la volta al Puig Roig.
 La vista els domina tots dos per estar presa des d'uns 600 m. d'altura.



SIGNOS CONVENCIONALES.

- Carretera.
- Camino de carro.
- Sendero.
- Sendero incierto.
- Fuente.

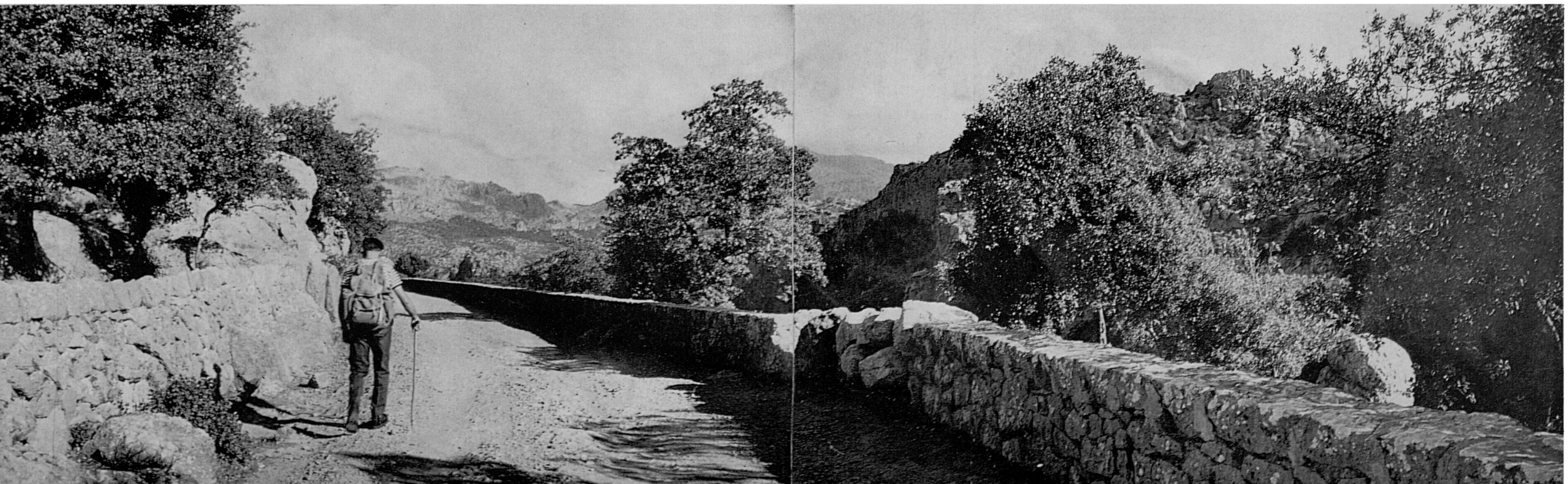
ESCALA
 1 Km. aproximado.

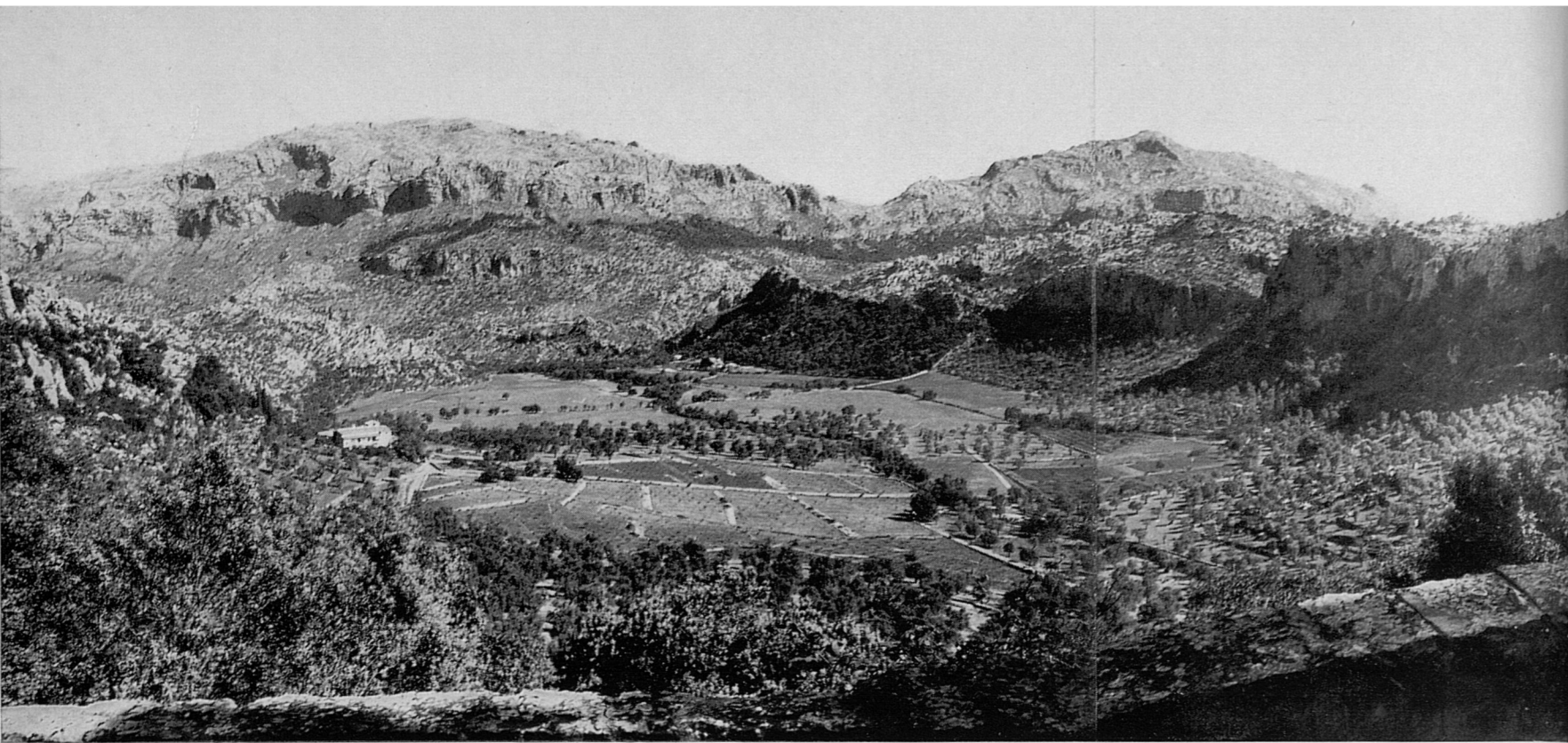
El sector de costa que se exten entre el Puig Roig i la Calobra queda tan a esquerra mà i fora dels itineraris normals dels excursionistes habituals, que en aquest sentit es pot considerar com inèdit i poc menys que ignorat per a la immensa majoria d'ells, i no diguem per a la resta dels

(Segueix en la contracoberta posterior)

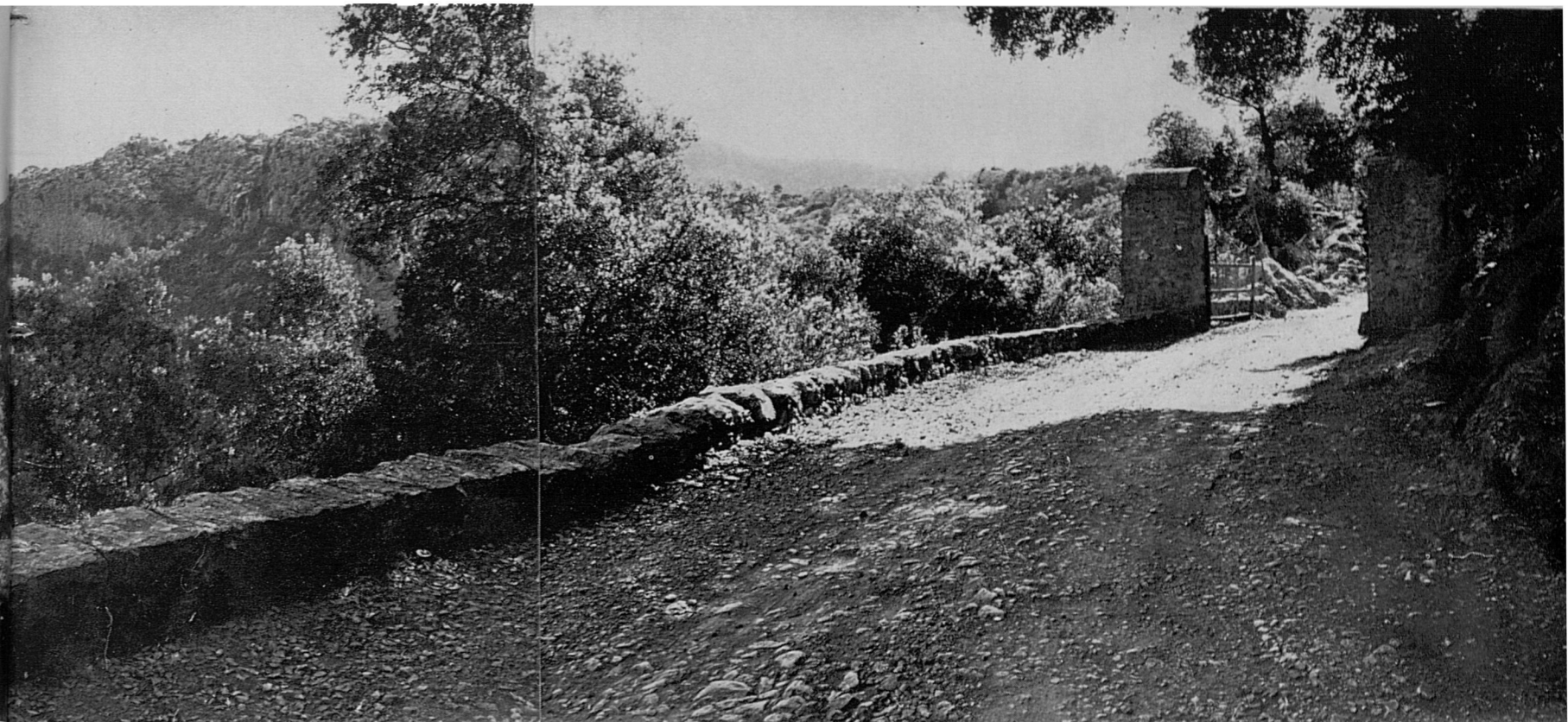


1. Vista dels costers sud i occidental del Puig Roig (1.008 m.) per on discorre el camí de pujada a Cosconar i al quarter de carrabiners, presa des del caminó que d'Escorca du a l'Entreforc. El paisatge com es veu no pot esser més escabrós, desolat i abrupte. A l'esquerre, les intransitables baldades meridionals de la Serra de ses Farines, amb murs inaccessibles —un poc més a l'esquerre— damunt l'Entreforc. En el coll entre aquesta i la Penya Roja extrem occidental del Puig Roig) es veu, diminuta, l'edificació del quarter. Part d'allà, baixant vers el mar es troba la zona objecte d'especial descripció en aquesta Ruta. Les cases de Cosconar —inadvertibles— estan en la taca negra allargada i inclinada que es veu en el centre de la foto baix de la Penya Roja.
2. Una vegada més sortim de la plaça de Lluc pel camí que baixa al Clot d'Aubarca. Aquí prop, a mà dreta, es veu l'abrupta i intrincada Cometa des Morts que amb els seus elevats cingles clou per la part oriental el Clot d'Aubarca.





3. Passat el portell que tanca el camí (no per a les persones sinó per impedir que el bestiar a lloure no pugui pujar fins al monestir) es descobreix amb tota la seva amplitud la panoràmica del Clot d'Aubarca i les muntanyes que el circunden i tanquen. Sens dubte és aquesta la millor de les vistes que es poden disfrutar pels voltants de Lluc. Els matins assolellats i diàfans d'hivern és fascinadora la contemplació des d'aquí d'aquella idíllica vall, amb els ocres humits i els verds brillants, i reclòs tot en la dura i salvatge orografia circundant. La plana es veu travessada pel llit del Torrent de Lluc, marcat per una ratlla d'arbres que el fiten; a l'esquerre, al peu de la



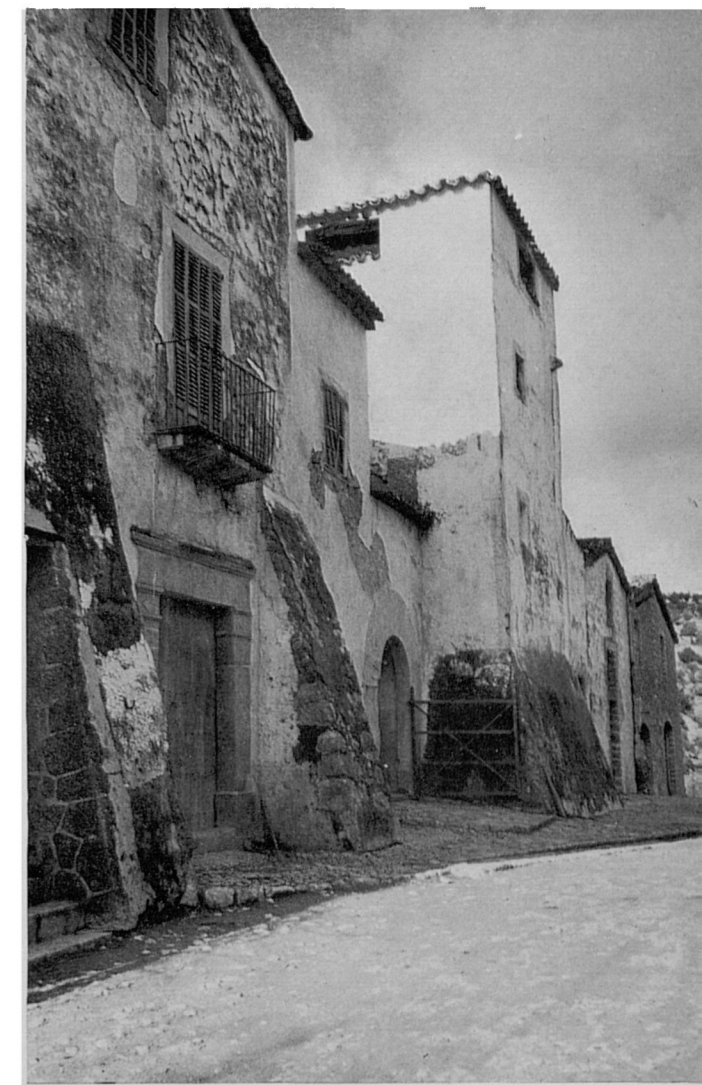
falda del Puig d'en Galileu (1.180 m.), coberta quasi totalment per l'alzinar de Son Macip, les cases de l'antiga possessió d'Aubarca; més enllà, a recés del Penyal des Clot (540 m.) les cases de Can Pontico i Son Llobera per devora les quals hem de passar.

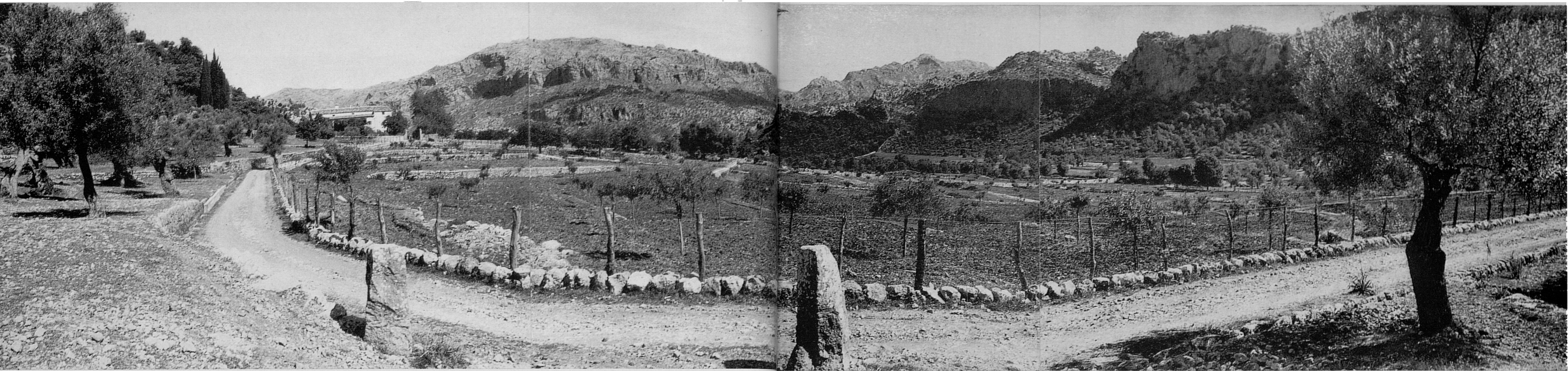
Les principals muntanyes que es veuen aquí tancant la vall són: a extrema esquerra, les darreres baixades del ja esmentat Puig d'en Galileu; enfront, el Puig Roig (1.008 m.) seguit del Puig Caragoler de Femenies (900 m.), separat de l'anterior pel Coll dels ASES. A la dreta, el Puig de sa Cometa des Morts, ja esmentat, contigu al de la Trobada i Es Puats, ja entorn del monestir de Lluc.

4. El camí, després d'una sèrie de voltes amb agradoses perspectives bucòliques passa, gairebé tocant el fons de la vall, vora les cases d'Aubarca, de les quals es veu aquí l'entrada.

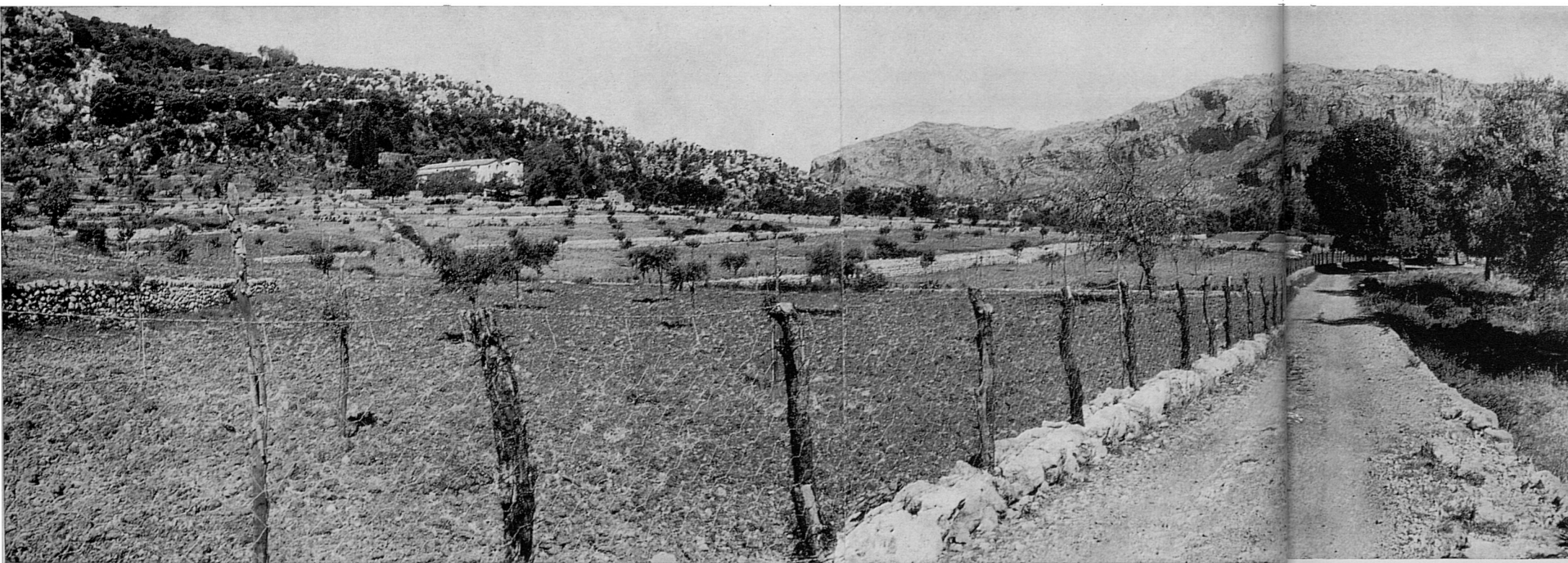


5-6. Detalls de les cases d'Aubarca per la part que dona al jardí, avui descuidat, i el frontis principal amb la modificada torre de defensa. Les cases foren descrites més extensament en la Ruta núm. 5.





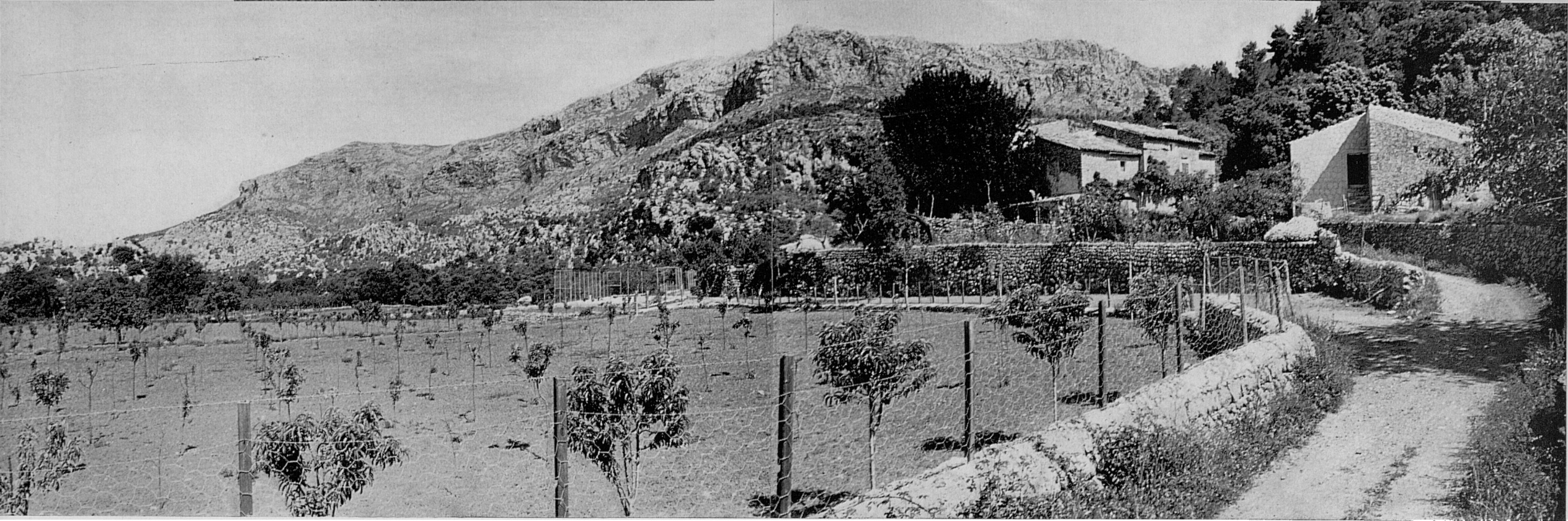
7. Continuant la marxa oferim aquesta panoràmica del Clot d'Aubarca quan el camí arriba al fons. A mà esquerra, les cases de la possessió; enfront, el Puig Roig, seguit del Caragoler de Femenies; a mà dreta, cingles del complexe orogràfic de la Cometa des Morts.



8. Hem arribat al nivell inferior de la vall. El camí, que du a la dreta el torrent de Lluc, apunta dret al Puig Roig, per tòrcer després, escalant transversalment el coster, cap a la Penya Roja. A l'esquerra, les cases d'Aubarca.

9. Travessant el centre de la clotada es divisen properes les cases de Can Pontico i Son Llobera al peu del Penyal des Clot. El Puig Roig vist des d'aquí es presenta magnífic i incitant amb el cim emergint per damunt una corona gegantina de cingles inacessibles.





10. Aviat s'arriba davant Can Pontico, que darrere, adossades a les seves pròpies parets té les cases de Son Llobera. Darrerament, adquirides aquestes cases per un industrial d'Inca, han estat acondicionades com a lloc d'esplai amb noves instal·lacions. En la fotografia es veu una recent pista de tennis (qui mai s'ho hagués pensat!). A l'esquerra, la Peña Roja, extrem occidental del Puig Roig a on, com hem dit, hi ha Cossonar, punt on comença la part especial d'aquesta descripció.



11. Can Pontico té en la placeta davant l'entrada aquest pou de coll rústic i cobert, i...



12. ...de just devora prenim aquesta panoràmica de les velles i primorosament cuidades cases que conserven les parets nues sense afegitons estranys o anacrònics, la simpàtica pàtina del seu estil antic i rústic. Felicitam des d'aquí a l'amable "madona" pel primor amb que manté la casa i per les seves plantes tan ben cuidades, i li agraïm la cordialitat a amb què ens atengué una vegada que la trobàrem en passar per davant les cases.

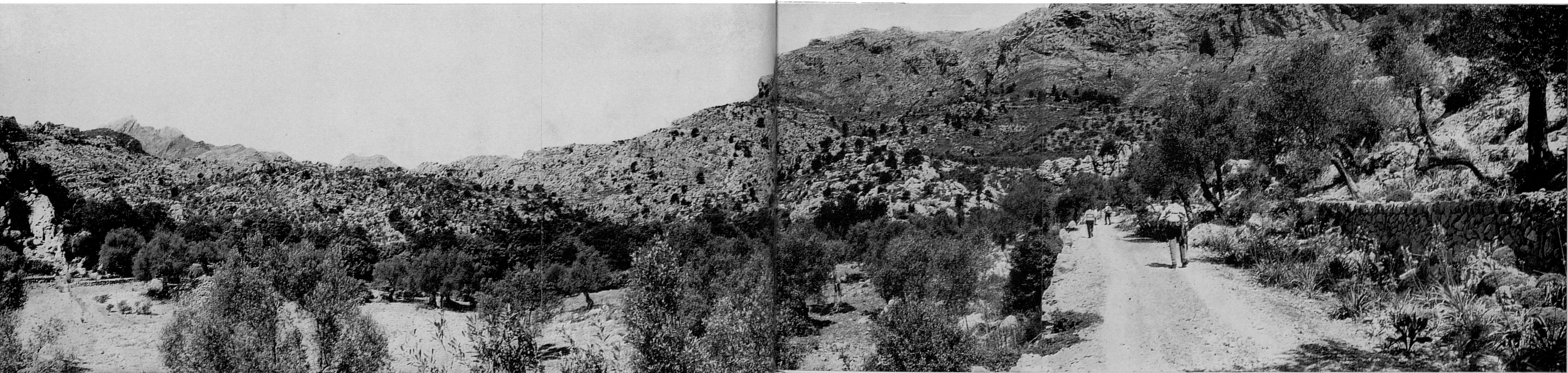
A l'esquerre, lluny, compareixen cims del Puig d'en Galileu; per la dreta, darrere, teulades de les cases de Son Llobera. El nostre camí segueix cap a aquesta part,...



13. ...i després de travessar un tros de bosc i de salvar a gual un torrentó, passa per davant Ca S'Escrivà, vella casa de pagés avui deshabitada. Fins la mateixa barnilla del rellotge de sol del frontis principal, cansada de marcar inútilment les hores, ha deixat el seu lloc buit.



14. De prop d'aquestes cases, mirant cap a l'esquerra, en veuen les de Ses Toses damunt el penya-segat que les serveix de pedestal i talaia, com un esplèndid mirador projectat damunt la falda del Puig d'en Galileu i l'extensíssima taca verd-fosca que la cobreix a mitja altura.



15. El camí comença a pujar les primeres costes de la falda del Puig Roig angulejant entre vells olivars. Allà dalt, a mitjan coster, se'n veu un tros en direcció a la Penya Roja. I tant com guanya altura, va posant de manifest davant els ulls l'aclaparadora escabrosi-

tat de la turmentada geografia d'aquells paratges. Per l'esquerra va sorgint poc a poc la mole del Puig Major, per darrere les escarpades crestes dels primers termes.

16. No lluny de Ca S'Escrivà trobam —encara hi és— una sitja que no s'arribà a encendre. En altre indret (vegi's Ruta 15) tinguérem ocasió de mostrar la preparació i combustió d'una altra a Escorca, de la qual no arribàrem a veure l'estructuració. Aprofitam ara l'ocasió d'aquesta, que està mig desfeta per treure'n la llenya, i deixar constància de la seva estructura interior, com un document etnogràfic de cara al futur.



17. Sempre capamunt, el camí passa vora una rústica barraca, i per mig d'un ullastrar inverossímilment arrelat en les nues calisses, fent-se cada vegada més imminents els cingles superiors del Puig Roig...





18-19. ...ja guaitant entre la fronda la grandiositat propera del Puig Galileu o descobrint, allà dalt, cada vegada més prop, la Penya Roja.

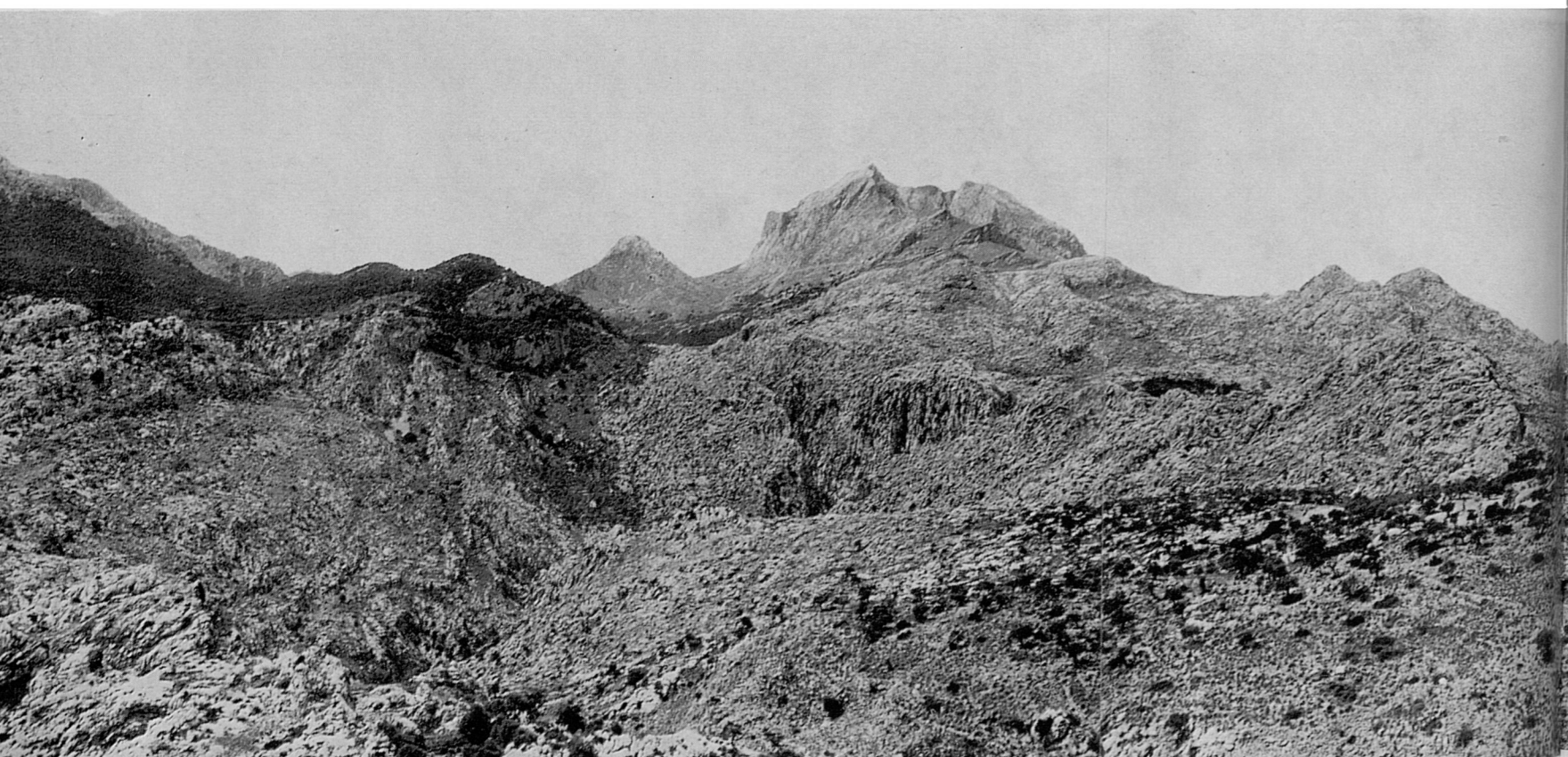




20. Ja falta poc per atènyer les altures de Cosconar. En aquesta panoràmica es veu, a l'esquerre, a baix, la petita vall de Son Colom i Son Colomí engrunada entre escarpes i penyalars, al peu mateix de l'imponent Galileu, l'enllaç orogràfic del qual amb el Puig Major (centre dreta de la foto) es fa mitjaçant el Puig de Ses Vinyes, a l'altre costat de la depressió d'Almalutx i la clivella del Gorg Blau.



Aquí, observant la falda del Galileu, s'aprecia clarament la característica distribució de la vegetació a la muntanya mallorquina: a la part inferior, olivar i conreus de sècà; entre 500 i 800 metres aproximadament, alzinar o pinar; més amunt, vegetació raquítica d'alta muntanya, o simples penyalars pelats en els cims.



21. Hem arribat a Cosconar; el camí d'accés, guanyat aquí a una escarpa de les roques, es veu a l'extrem dreta de la fotografia. Després se'l veu continuar cap a l'esquerre cercant el quarter de carrabiners, amagat aquí darrera el pendís de la dreta, que pertany a la falda del Puig Roig que va a morir damunt el Torrent de Lluc (baix esquerre), el llit del qual per aquesta part és on té una major aspresa. Enfront, el Puig Major (1.145 m.) flanquejat pel Puig de Ses Vinyes (que vist des d'aquí sembla aparentment cònic) (1.220 m.) a l'esquerre, i Els Castellots a la dreta, que dominen el Nus de sa Corbata en la carretera de la Calobra.

A l'extrema esquerra un tros del Puig d'en Galileu i el bosc que el cobreix fins a les Penyes de Son Nebot, punt a on, aprofitant

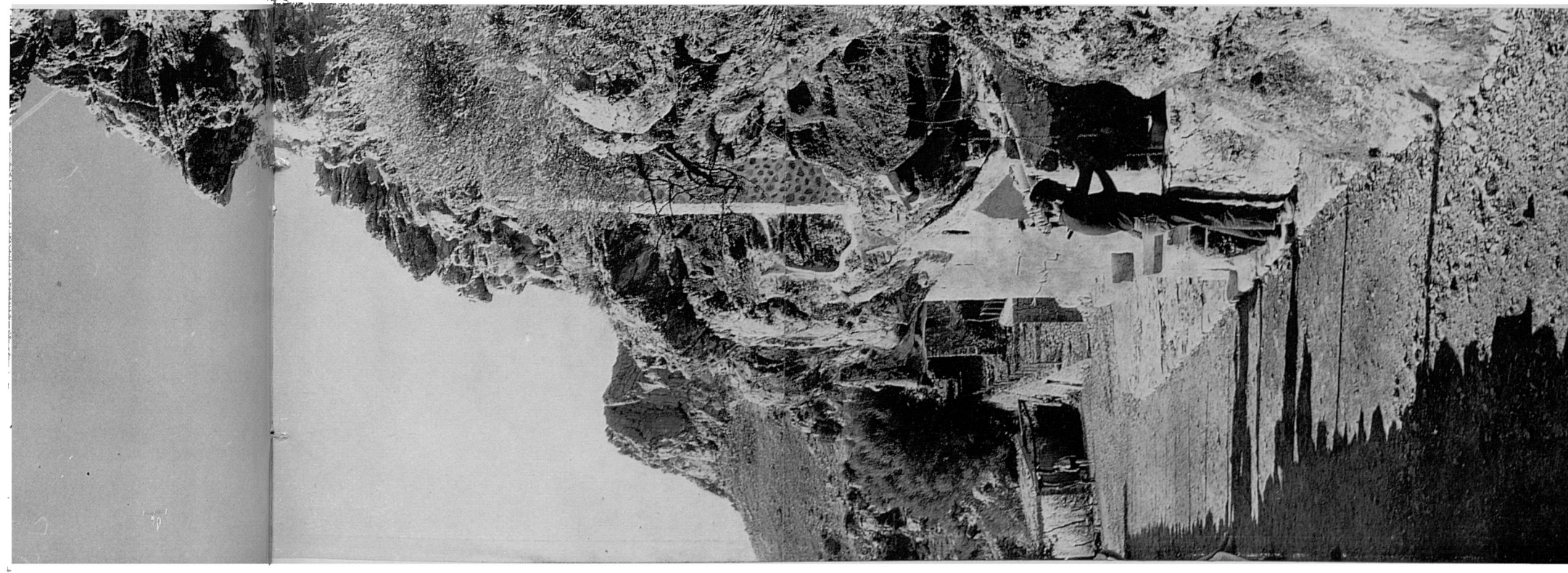


una escarpa del penyalars passa la carretera a la Calobra i es troba el mirador damunt l'Entreforc. Aquesta fotografia, encara que és presa des de bastant més amunt que no l'anterior ve a servir-li de continuació.

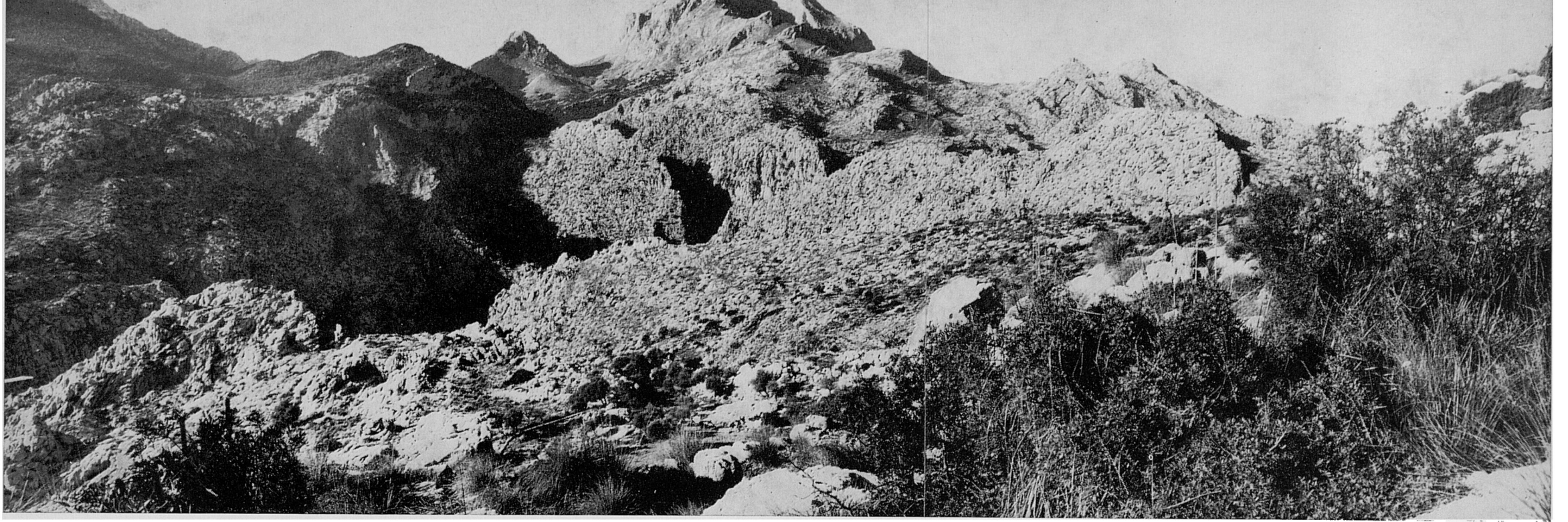
I a mig esquerre es veu la clivella de la Fosca i la cantonada rocosa que determina l'Entreforc. Pel coster de l'extrema esquerra corre el caminó que utilitzam per baixar-hi des d'Escorca. Enfront, projectada damunt el Puig Major es veu la moleta de Ca'ls Reis i, un poc més avall, el Cingle des Voltor, paratge d'indescriptible feresa i emotivitat damunt l'Entreforc i el Torrent de Pareis.



22. Vista frontal de les cases troglodítiques de Cosconar, aixoplugades en un buit dels ingents roquissars. La circumstància de trobar-les habitualment solitàries, no ens ha permès encara de captar i poder oferir qualque vista de les seves "habitacions".



23-24. Com a complement de la vista anterior, oferim aquestes altres de la mateixa edificació, preses d'escorç: la primera, enfocant des de l'esquerre ens les mostra amb el camí d'arribada des de Lluç, la placeta guanyada al coster davant les cases i la robusta teulada i l'original volada que les cobreixen; la segona, presa des de la part contrària, mostra en primer lloc el pou d'aigua riquíssima i fresca (quantes vegades no ens ha associat la set!) i allà lluny, a dalt, una punta de la Peña Roja.



25. Nova vista del Puig Major i el complex orogràfic adjacent presa de davant Cosconar, en data distinta i diferent il·luminació de la 21.

26. Després de descansar uns minuts a Cosconar, seguim la marxa pel camí que, ja mig arruïnat, du a l'antic quarter,...

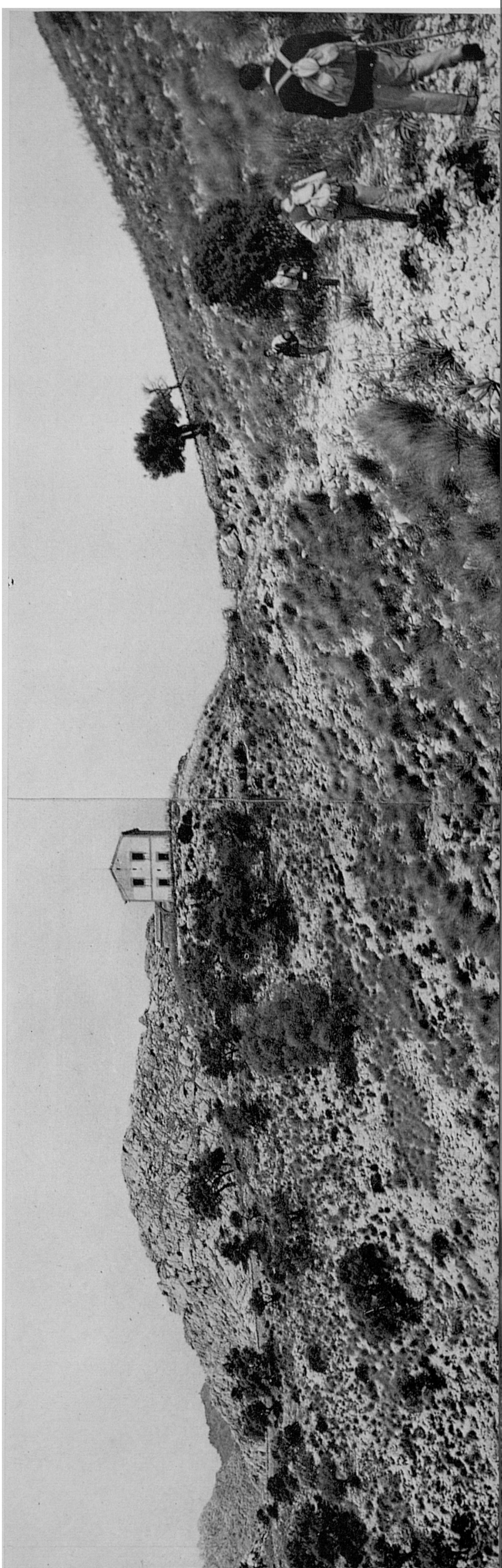




27-28 ... camí del qual oferim aquests dos aspectes, en vista orientada cap al Puig Major i, retrospectiva, cap a la Penya Roja,...



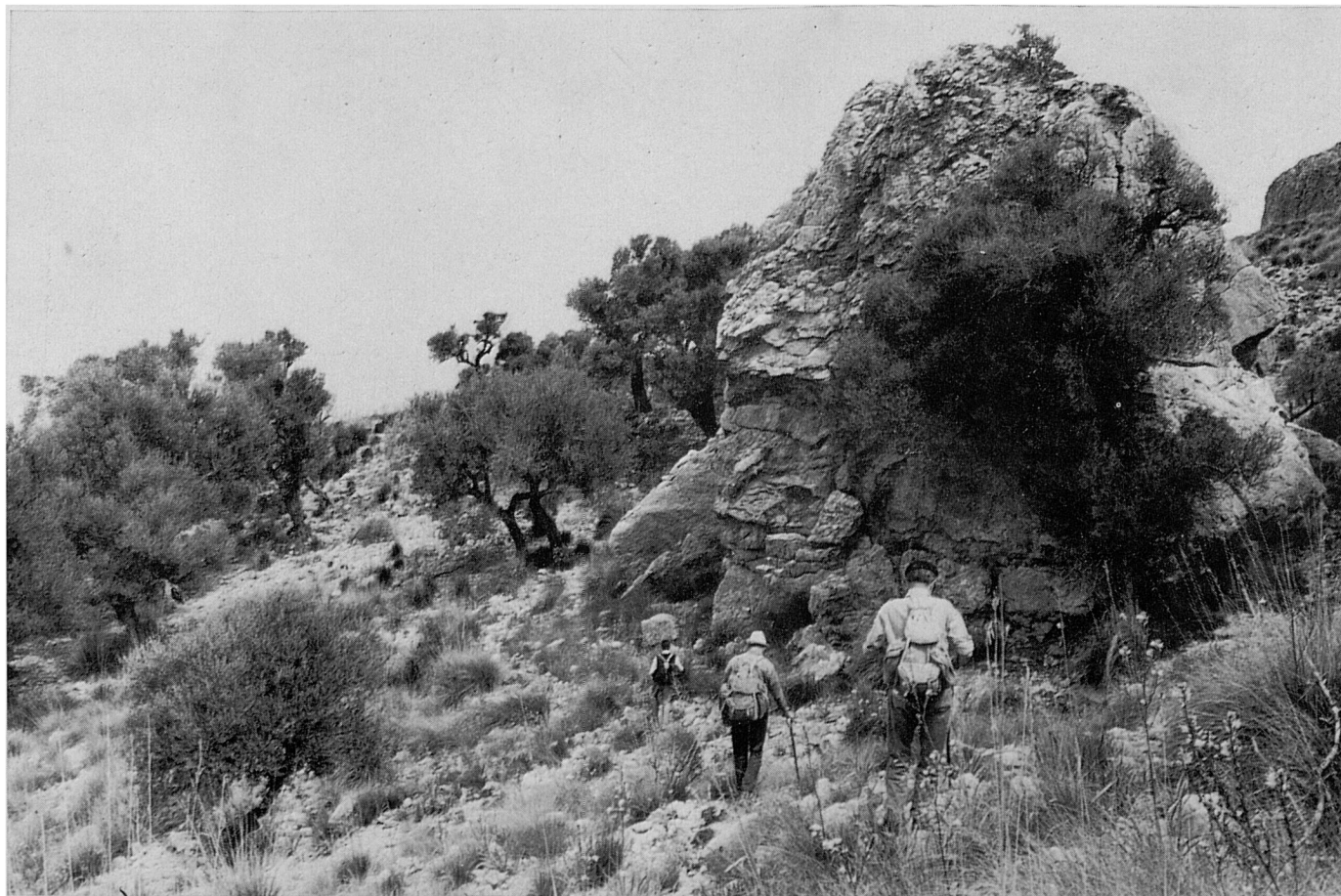
29. ...i tot seguit, passada la Font des Poll, donam vista a les ruïnes del quarter.





30. El quarter es troba en un turó nu i tenia entorn un tancant de marge sec per evitar l'entrada del bestiar.

31. Continuant la marxa passam un portell en la paret de partió que baixa per la falda del Puig Roig —aquí a l'esquerre— i seguim baixant en direcció Nord.

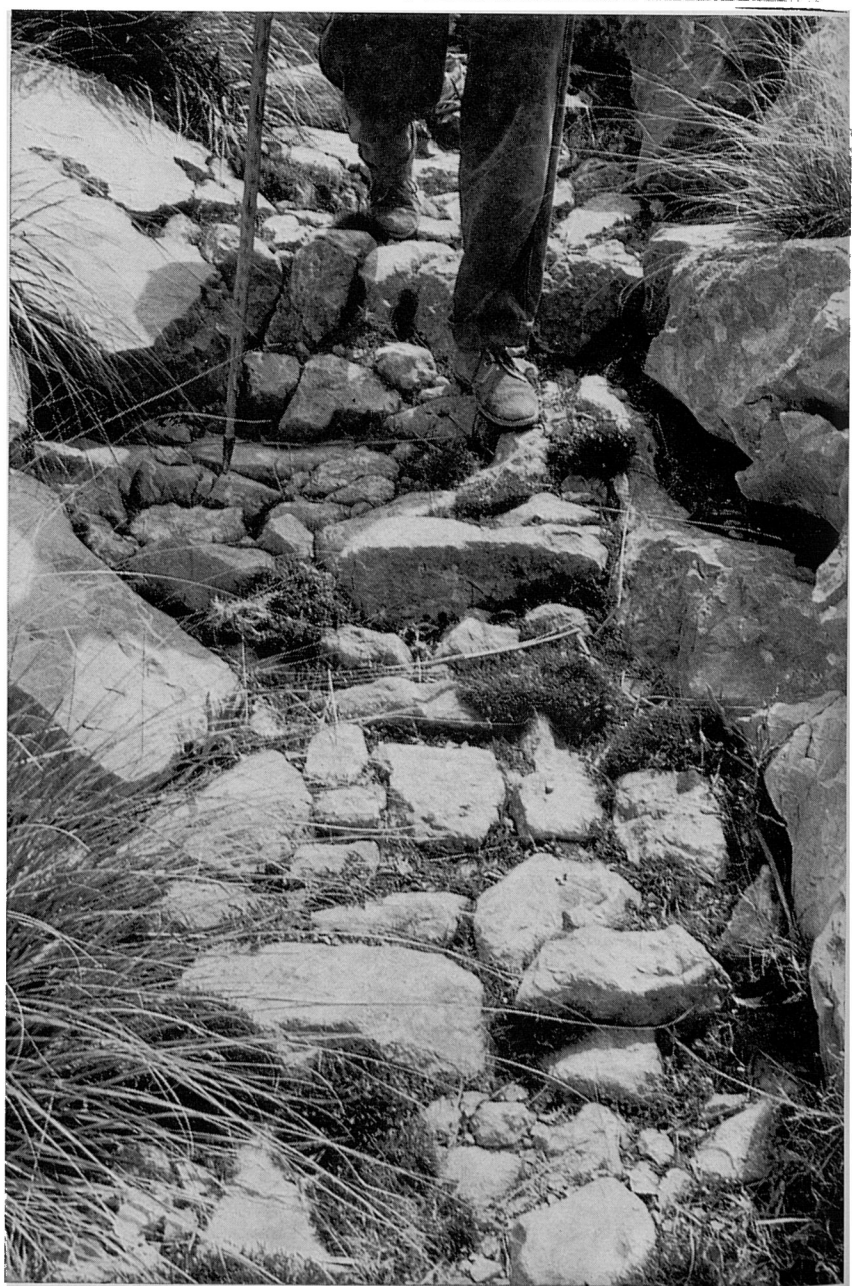
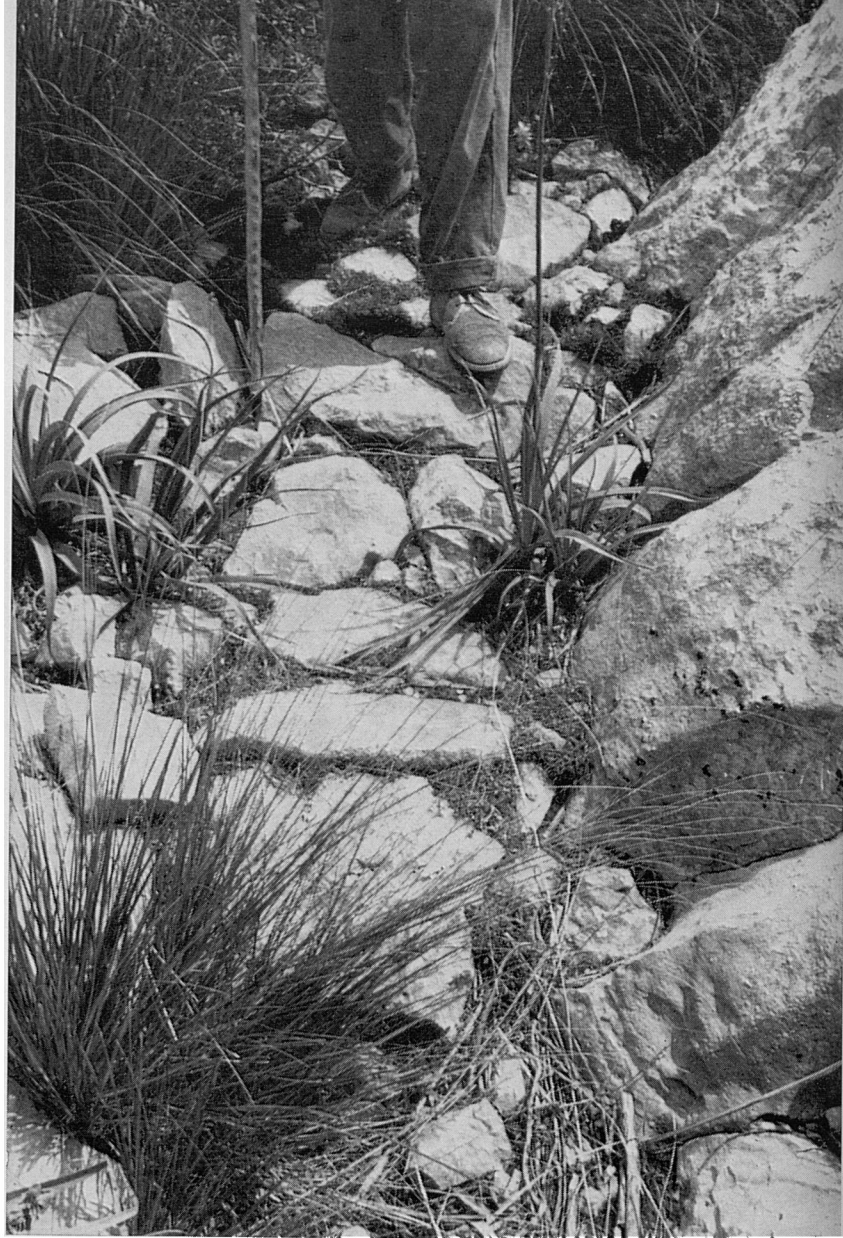
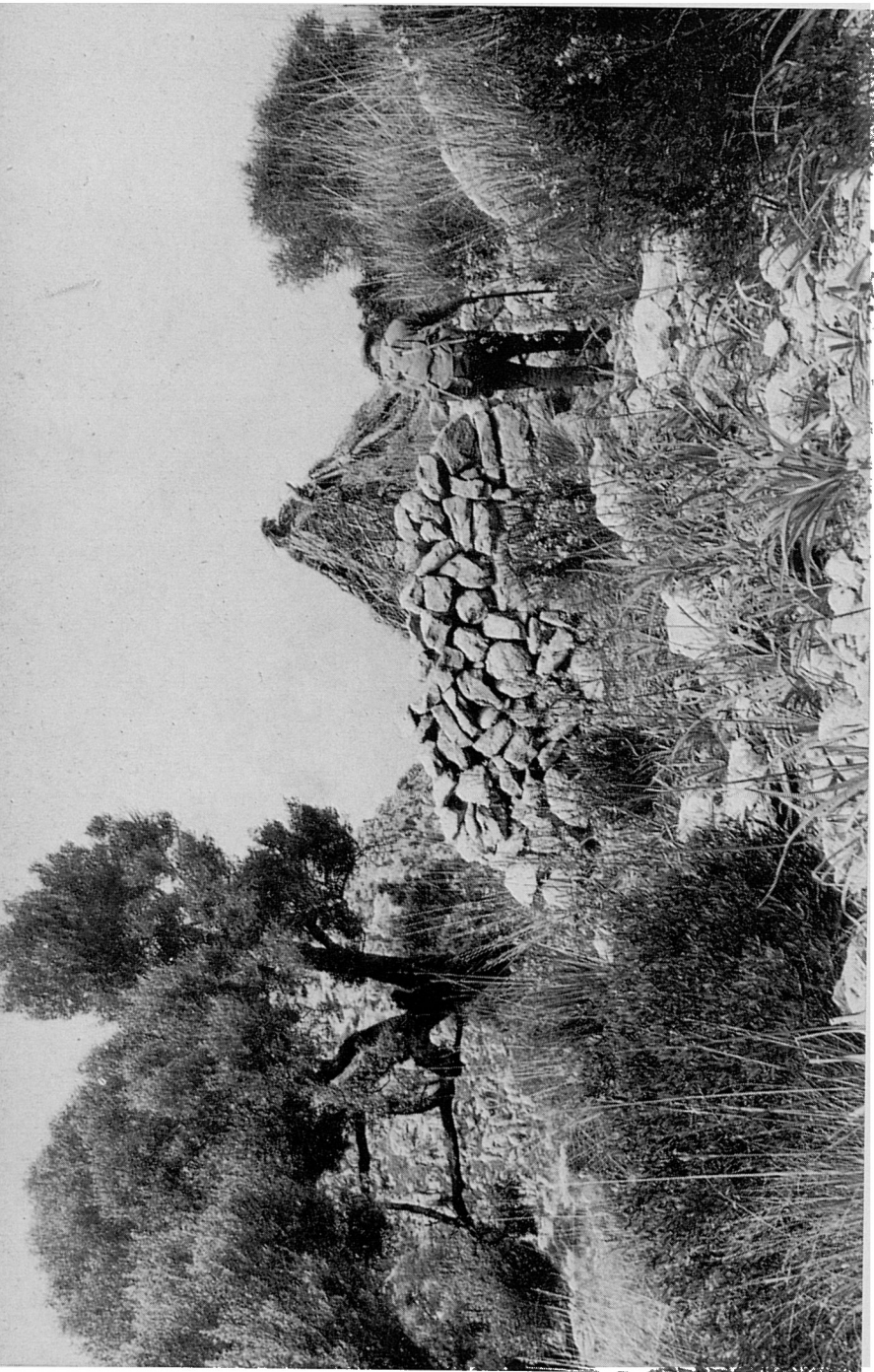


32-33. La marxa no ofereix dificultat quant a orientació, malgrat la manca de camí en molts indrets, perquè per la dreta duim el Puig Roig, sense possibilitat de tirar cap allà, i per l'esquerre una visible barrancada, a la qual no cal baixar i que és la que origina aquí mateix el Torrent des Ferrerts.

Aquestes fotos serviran millor d'orientació que no qualsevol explicació. En la segona es veu, just aquí devora, un poc a l'esquerre, una mena de piló de roca per vora el qual passa el caminó. Per darrera seu comença a comparèixer el cap d'un altra moleta que és precisament el Morro d'en Bordils, damunt la qual es troba situada la Torre de Lluc.



34. Necessàriament els nostres passos ens duran vers unes quasibé solitàries i ben vistables oliveres, a on hia rastres d'una sitja i una barraca de carboners. Allà, a l'altra part d'una paret mig enrunada, neix un caminóiet o segueix el que duiem, que ja no deixa fins a la Cala des Porxo. No sera temps perdut els minuts que es passin allà, abans de seguir fins a trobar aquest caminóiet i assegurar-se d'haver-lo ben trobat.

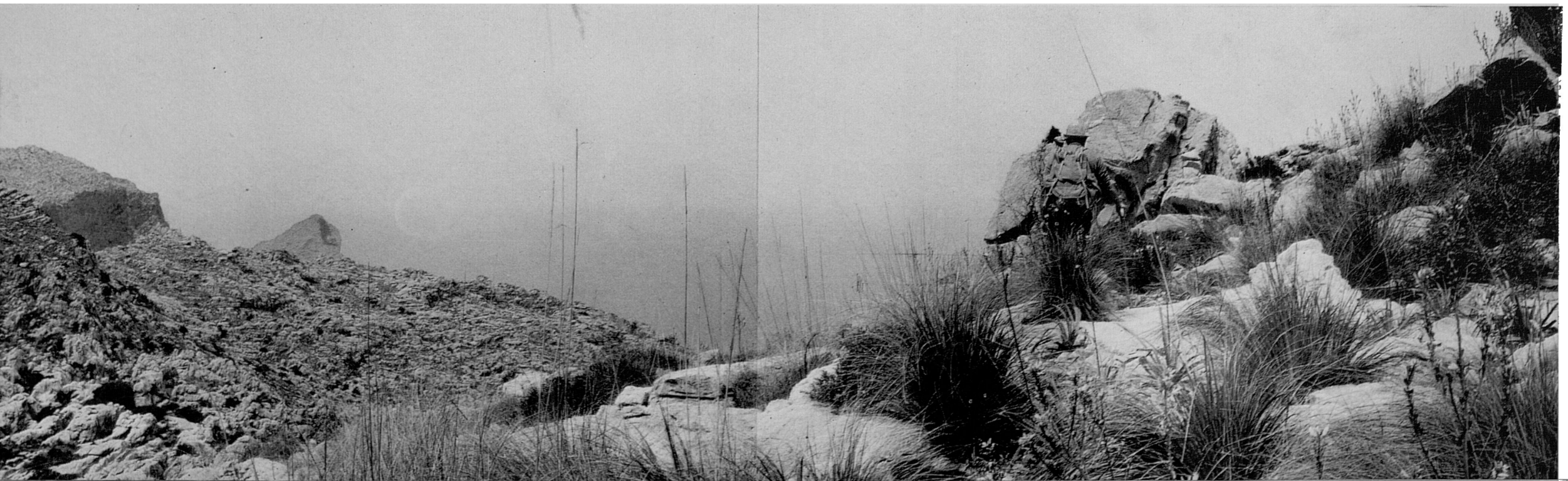


35-36. Aquest caminóiet està empedrat a trossos i, allà on el desnivell és major, escalonat. N'oferim aquestes vistes, amb l'afectuosa complacència amb que ens atreuen les coses senzilles i entranyables. Aquest vell caminet sap molt d'afanys i de suades, de feixugues solledades i dilatats silencis i soledats, d'estrepitoses tempestats i de serenes nits estrellades, de pacífics pastors i terrassans i de sobresaltats contrabandistes.. Allà s'està —no n'hi ha d'altre per aquells andurrials— tal volta des d'en temps dels moros i qui sap si no des de molt de temps abans. Es per tant un vell camí amb història. Tal volta oí a d'altres Títirs i Melibeus expressar-se en la sonora llengua de Virgili, i potser —porquè no?— pogué resonar en la tosca expressivitat oral d'uns gimnesis mig nus.



37. En certs llocs els excursionistes, per tal d'orientar-se millor, l'han fitat amb "sibilles", com es pot veure aquí a l'esquerre de l'excursionista més proper i a la dreta del de davant. No és segur que aquestes senyes aguantin allà; la millor guia serà per tant el topomorfisme. Cal passar per l'esquerre de la moleta rocosa que es veu al centre de la foto, cenyits a la seva escarpa esquerra,...

38. ...des d'on es veu ja la punta superior del Morro de sa Vaca. A partir d'allà el caminó comença a baixar més pronunciadament.





39. Es possible que encara es conservi per molt de temps dreta aquesta "sibilla", en la qual la mà amiga que la va plantar allà, per encoratjar en aquells paratges desolats als que en passarien, escrigué la conhortadora frase que s'hi llegeix. Gràcies, amic! Es reconfortant de veure que encara queden benefactors ignorats d'afavorits desconeguts. No sempre l'home és un llop per als altres homes.

40. Un poc més allà es descobreix completament el Morro d'en Bordils sobre un fons de mar sense límits.

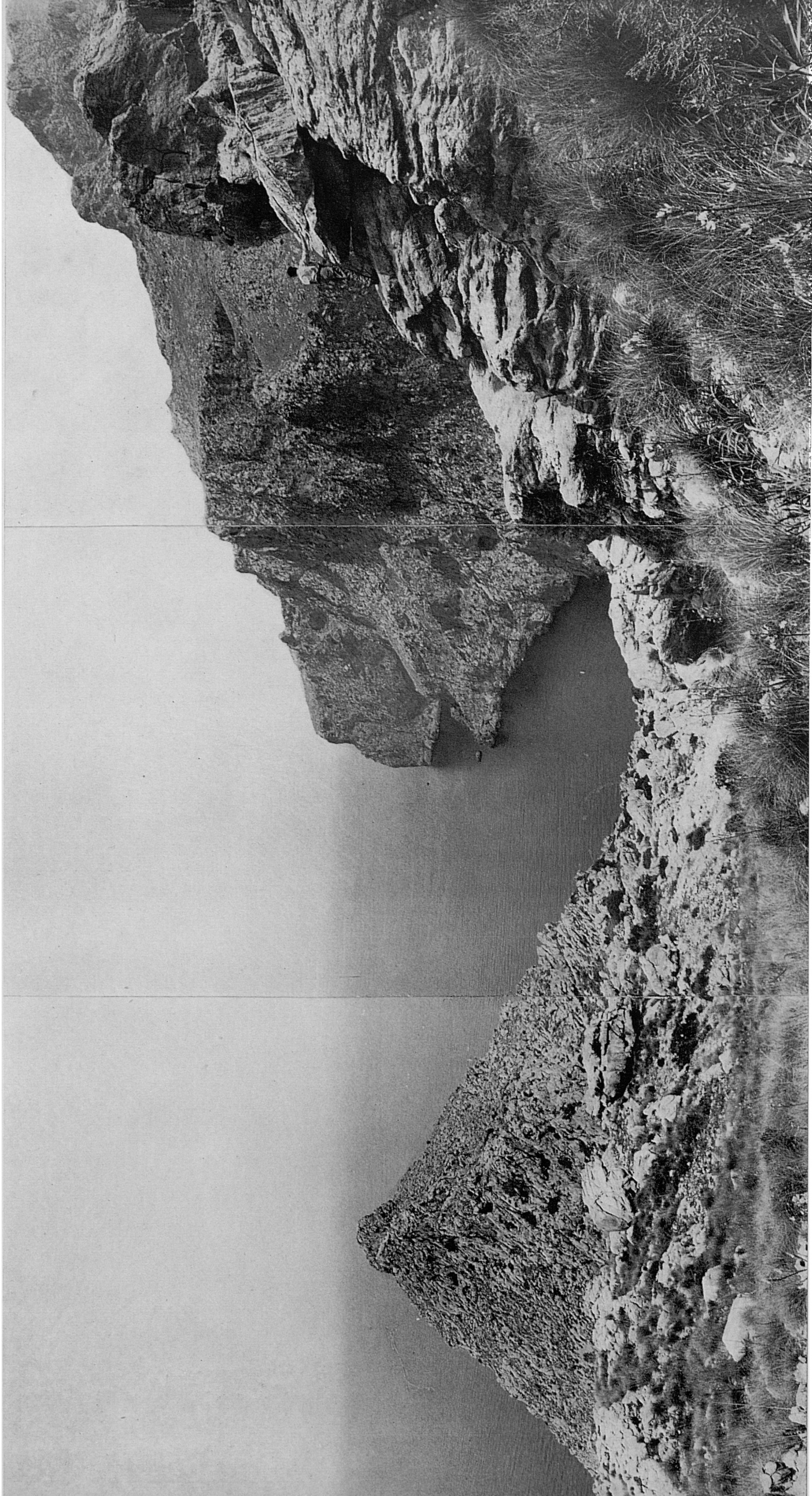


41. De bell nou en aquest punt —vegi's la roca de la dreta i sobre el cap del company— el camí està fitat amb "sibilles", per més que en aquesta part no es massa necessari, com no sia per indicar-ne la continuïtat o l'arrancada vers la Cala des Porxo.



42. Els que no desitgin arribar fins a la Torre de Lluc, des d'aquestes altures no massa costoses d'atènyer poden disfrutar ja d'unes esplèndides vistes damunt els tallats occidentals del Puig Roig, damunt la Cala Codolar i la retallada costa d'aquest fantàstic sector.





43-44. Encara que similars, si bé preses des d'angles diferents, oferim aquestes dues panoràmiques de l'impressionant aspecte de la costa tot seguit que es dona vista a Cala Codolar. Aquí, a l'esquerra, el Morro d'en Bordils, damunt el qual no s'arriba a distingir la Torre de Lluc; a la dreta, a plom sobre una mar tranquil·la, els colossals murs espadats de la part inferior del Puig Roig. La primera foto va esser presa un dia de tènue sol; la segona amb cel ennuvolat.





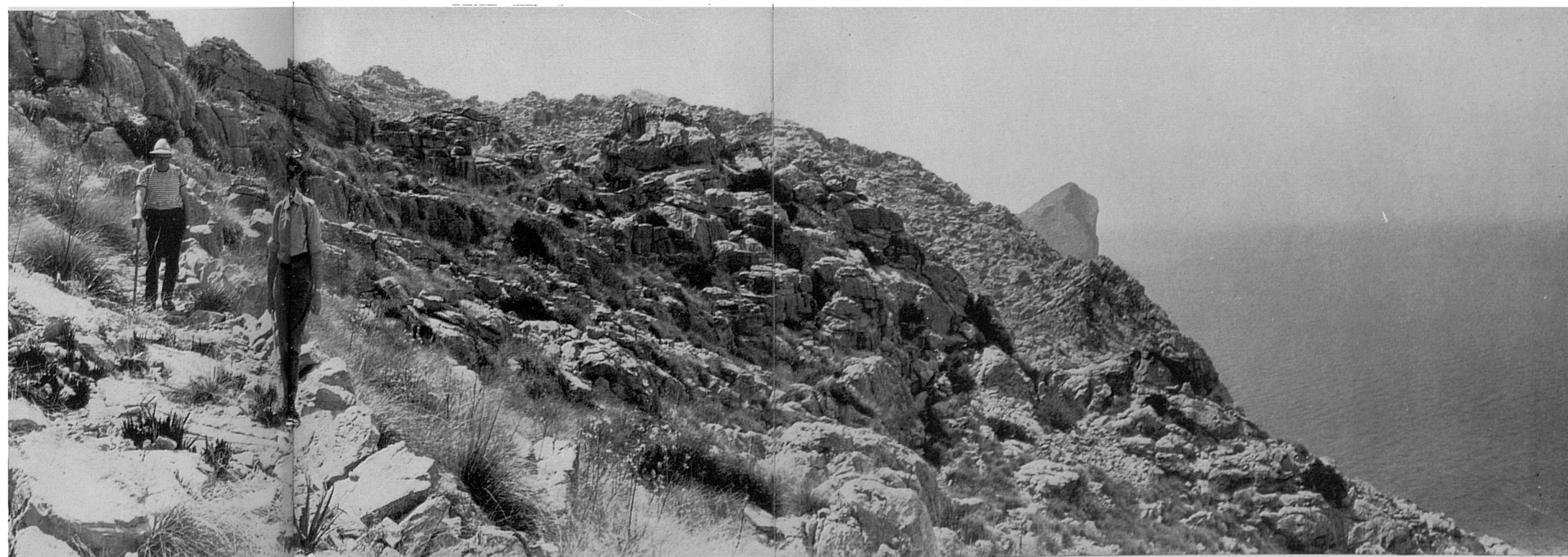
45. I aquí va una vista completa del Puig Roig amb els seus costers nordoccidentals precipitant-se al mar des dels seus 1.008 me-

46. Començam a baixar cap a la Cala des Porxo per el senderó que aquí —observi's bé paratge i detalls— està més definit.

tres, talment com ho podran contemplar —amb tota la seva grandiositat i encara més complet al natural— els que arribin a aquest punt damunt la Cala Codolar.



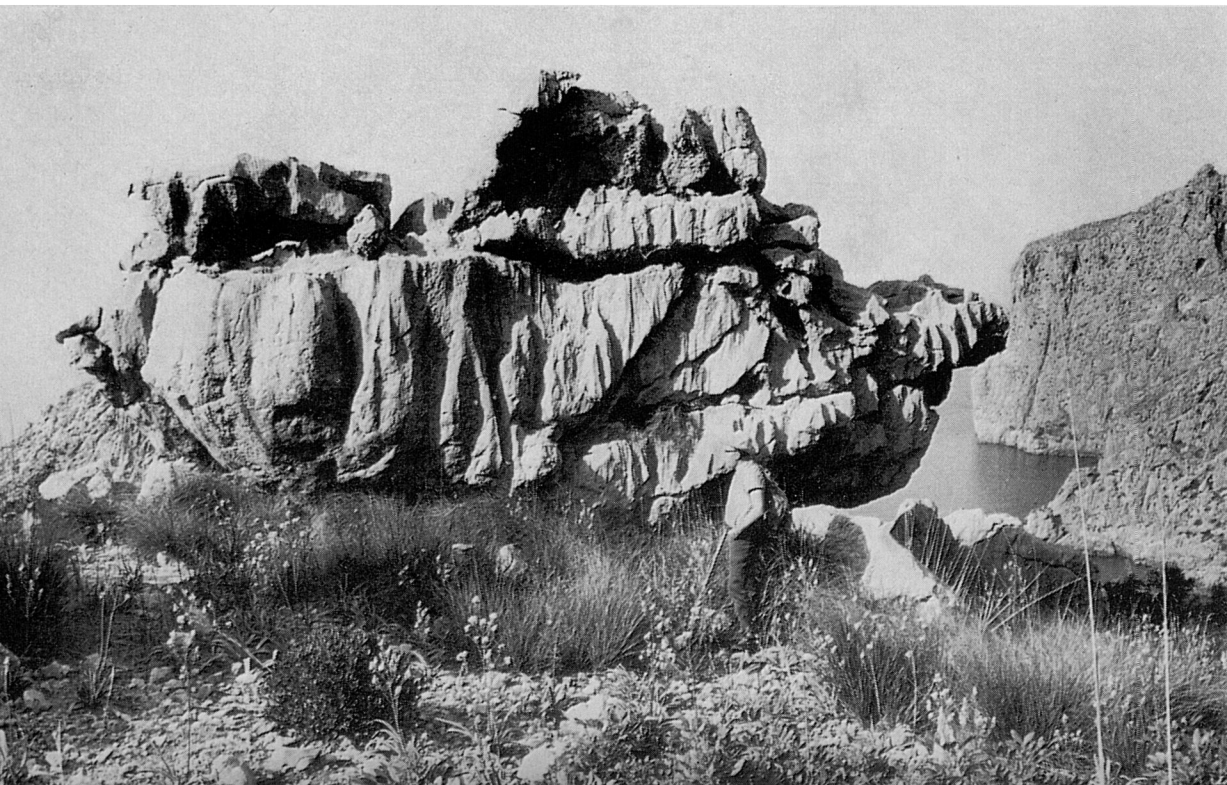
47. Va baixant per entre un quimèric món de roquetam pel destrossat coster, molts indrets del qual no han estat petjats encara pel peu de l'home. Pel fons dreta compareix, com si llancés eternament a l'aire el seu insonor bramul, el Morro de sa Vaca.

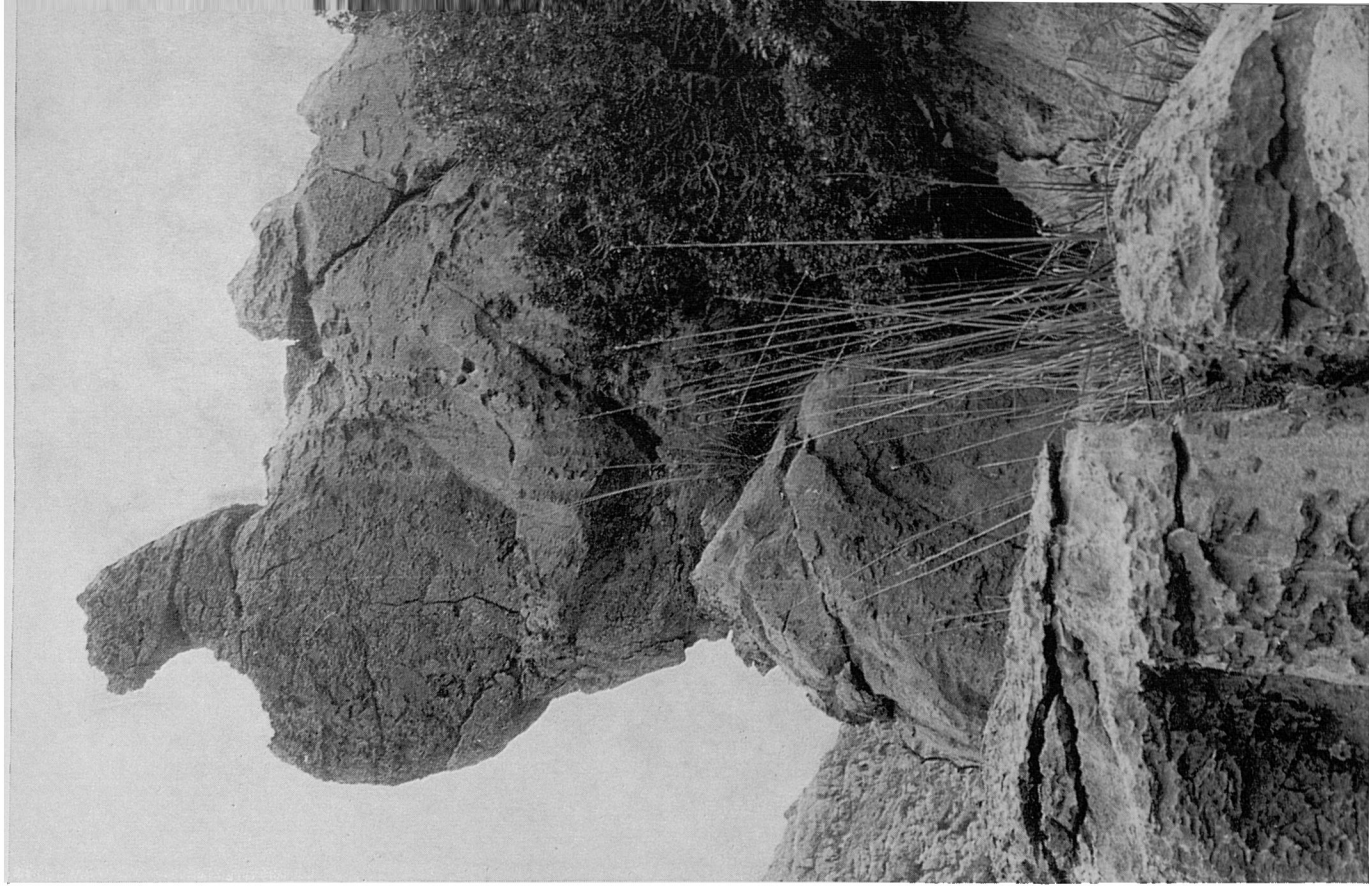




48. Poc a poc ens anam acostant a la mar a força de voltes del caminó, que cerca sempre els sitis més practicables. En els llocs on està menys definit compareixen “sibilles”, com la que es veu aquí a la dreta de l’excursionista.

49-50. En qualche punt d’aquest recorregut es troben roques de formes fantàstiques com aquestes, que semblen, una d’elles, un sauri pesat i monstruós, de testa petita i dors empinat, com escàpol de remotíssima edat geològica; en l’altre, qualsevol identificaria el cap d’un ca de certa raça;...





51. ... o com aquesta altra, que es podria prendre per la silueta eternament petrificada d'un aguilot real contemplant el pas dels temps des del seu elevat mirador, en aquells desolats reialmes de la pepedra.

52-53. L'aspror d'aquells paratges es veu desiera endolcida per la suau i florida presència de les airoses mates de digital (*Digitalis* L.) que mouen amb el vent la gràcia rosada de llurs escalonades campanilles, crescudes amb profusió entre les roques del sector.

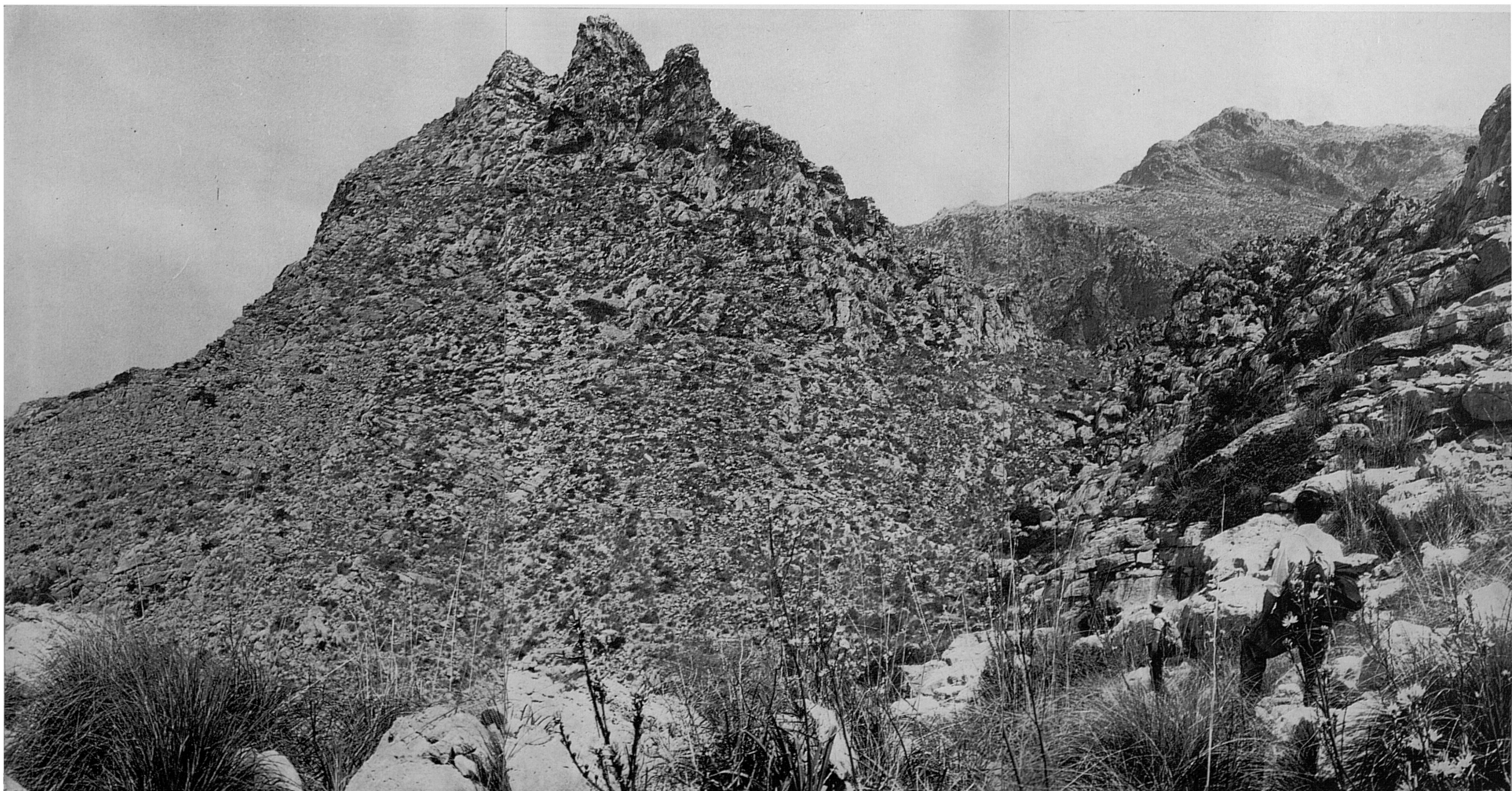


54. En qualque punt de la baixada el senderó s'acosta bastant al coll on s'inicia l'escalada del Morro d'en Bordils que, vist des d'aquí, començ a tenir un aspecte de cinglera inaccessible.



55. De bastant avall, entre els penyals, que sempre es presenten trencats i esquerdat pel temps, es passa davant aquest buit o coval més gran, bloquejat i defensat per una mena d'ortiga que, apart de l'agressivitat de l'espècie, presenta un aspecte d'especial feresa per les seves fulles repulsivament motejades i espinoses.





56. A punt d'arribar a la mar prenim aquesta panoràmica del Morro d'en Bordils per la seva cara occidental, darrere el qual es veuen, al fons dreta, els cims i cingles del Puig Roig. Per escalar després el Morro d'en Bordils haurem de pujar pel comellar que es veu aquí fins al coll que compareix a la meitat dreta de la foto, des d'on surt un senderó que du fins a la torre.



57. Hem arribat vora la barraca o porxo que dóna nom a la cala, si és que del petit entrant que fa aquí la costa brava se'n pugui dir cala.

La rústica i petita edificació (no sembla molt antiga, i qui sap amb quins fins va esser construïda en un lloc tan inhòspit i gairebé inabordable des del mar), no té ja teulada, si bé les amples parets seques en talús es mantenen perfectament dretes.

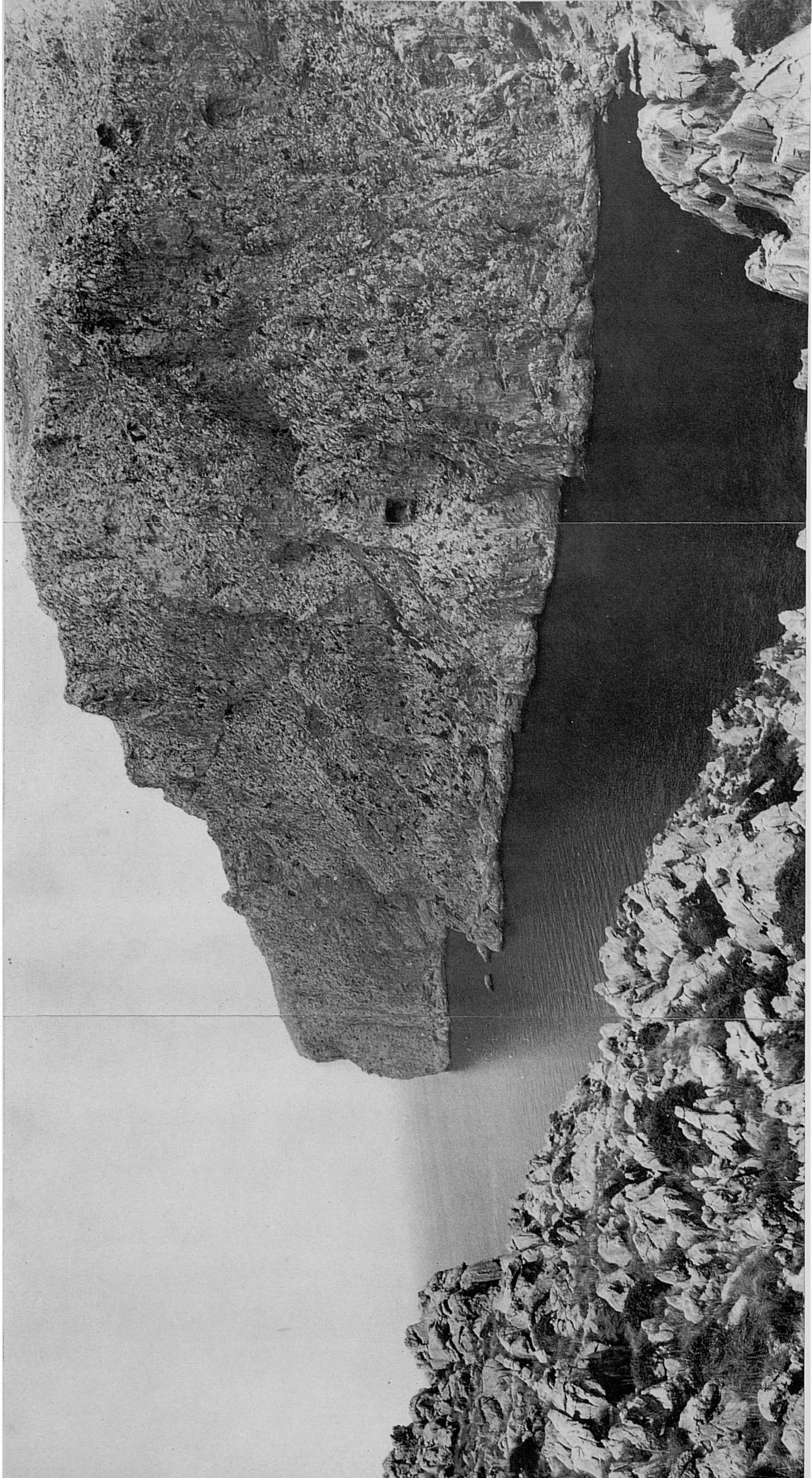
58. El fotògraf s'és fet un poc amunt pel coster per tal de prendre en aquesta i en la següent panoràmica aquestes vistes de la Cala del Porxo que, més que no qualsevol paraula donaran idea de lloc tan esquerp i inhòspit. Al fons, en totes dues, el Morro de sa Vaca, darrere el qual compareixen sobre el mar els espadats de la Mola de ses Estepes, els dos extrems que tanquen amb les seves puntes la cala de la Calobra.



59. La Cala des Porxo es coneix també amb el nom de Carregador de Lluc, perquè per aquí es treien per mar els productes de la zona, cap al port de Sóller.

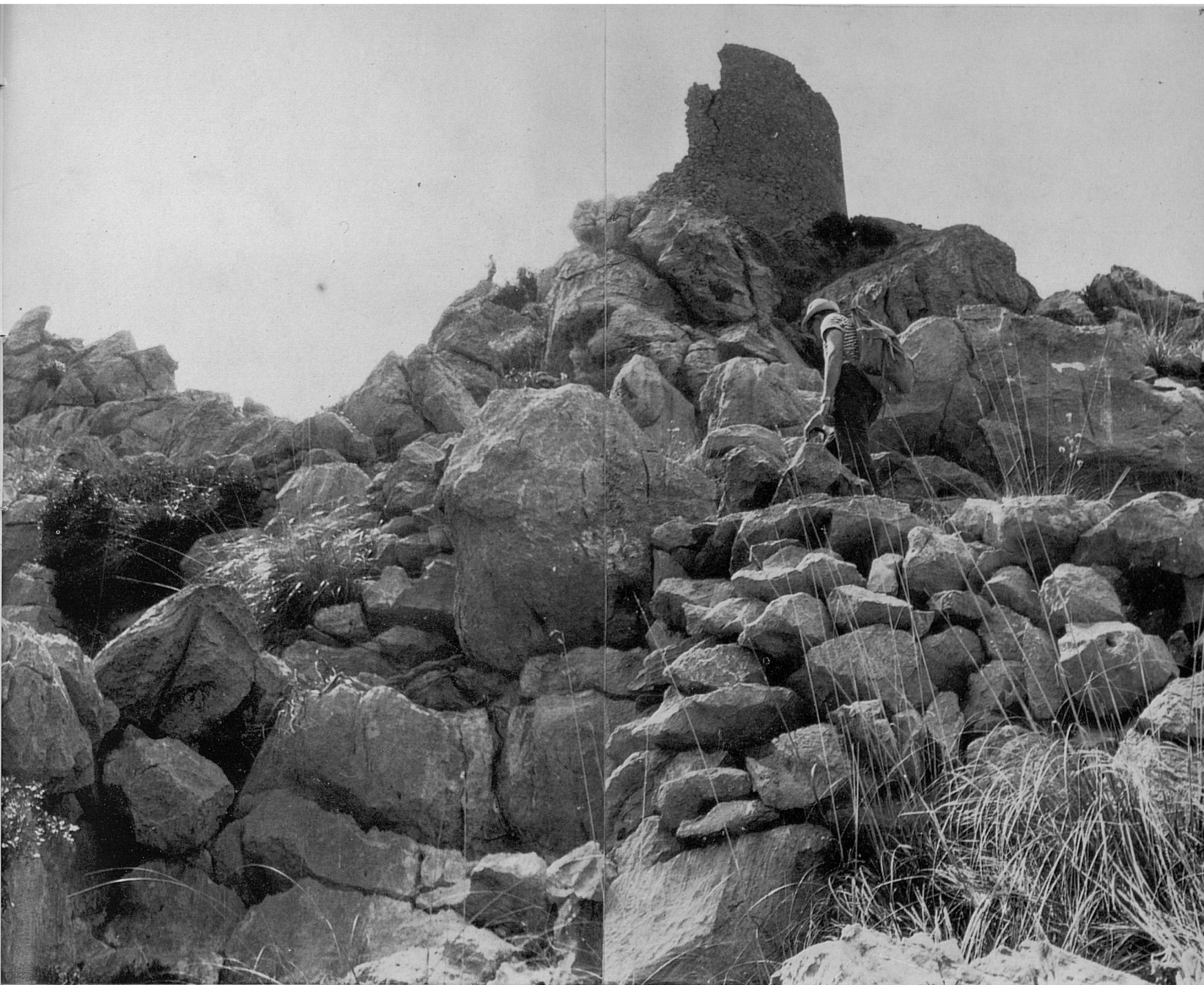
60. Vista del Morro d'en Bordils, presa des del final del Torrent des Ferrerets. La Cala des Porxo es troba darrere del primer sortint damunt el mar. En el punt més alt damunt el Morro, la Torre de Lluc.





61. Hem remuntat el comellar esmentat en la foto 50, arribant al coll i començada l'escalada del Morro d'en Bordils en direcció al cim, a on, com queda dit, hi ha la Torre de Lluc. La pujada es fa per un coster molt abrupte i difícil, encara que el Morro d'en Bordils, vist de lluny no sembla tan agressiu. Allà baix s'obri la Cala Codolar al peu de les elevadíssimes cingleres del Puig Roig, murs de centenars de metres tallats en vertical. ¿Qui seria capaç d'escalar-los?

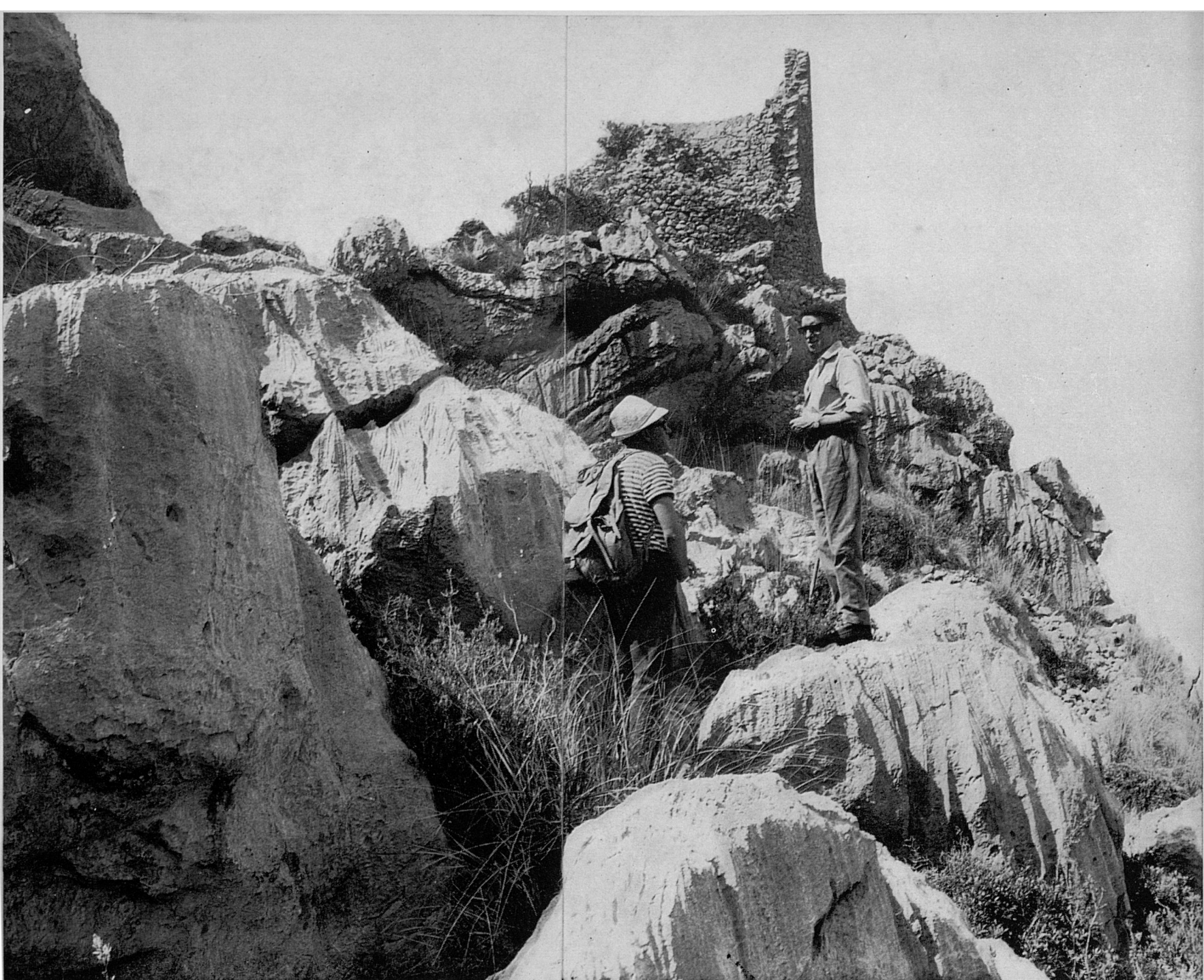
Més envant donarem altres vistes de la cala, per tal de fer conèixer la seva configuració als que no pugin arribar-hi, fins aquí, en persona.



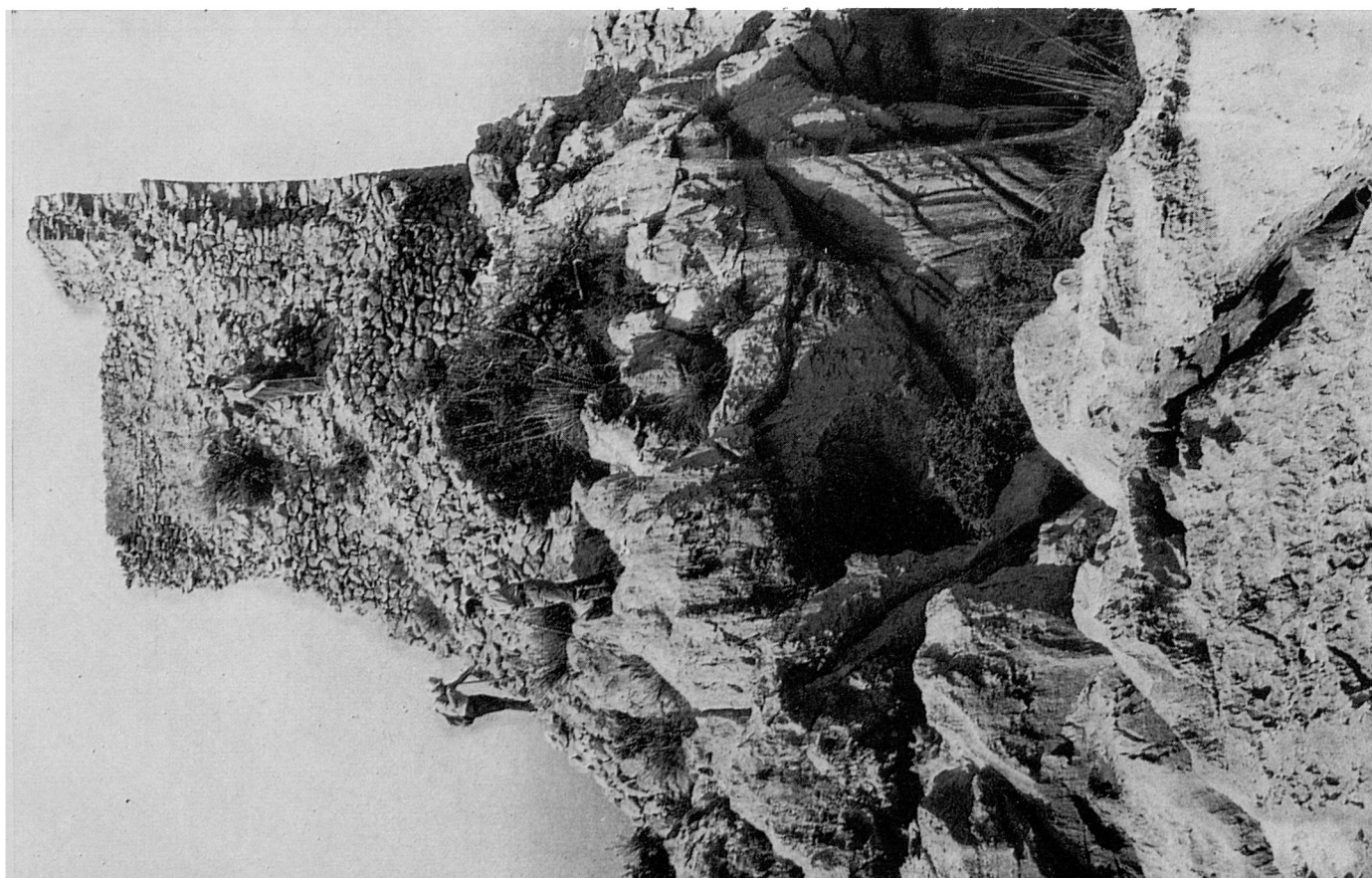
62. No sense fatiga al remuntar l'empinat senderó, arribam a la Torre de Lluc que, com es veu, està edificada en la punta més alta del Morro d'en Bordils, damunt hirsuts penyalars.

63. Molt prop de la torre, en la vertent que dona a Cala Codolar, hi hagué un temps una vella barraca, de la qual queda avui un tros de paret, que degué servir d'arsenal i polvorí. Aquí es veu a dos companys gratant el trespol, d'a on desenterraren unes bales (bolles) de ferro, que servien de munició per a les peces d'artilleria de la torre en segles passats (XVI, XVII i XVIII) que prestà servici de vigia i defensa. L'encarregat o encarregats de la torre viurién segurament en la mateixa torre. La barraca, separada prudentment, serviria de polvorí.





64-65. Arribats a la torre, prenim aquestes fotos que mostren tot el que en queda. La torre degué tenir segurament habitacions i una escala interior per arribar a la plataforma superior, de tot el qual no queda res puix l'ensorrament ho ha destruït i amuntegat tot.





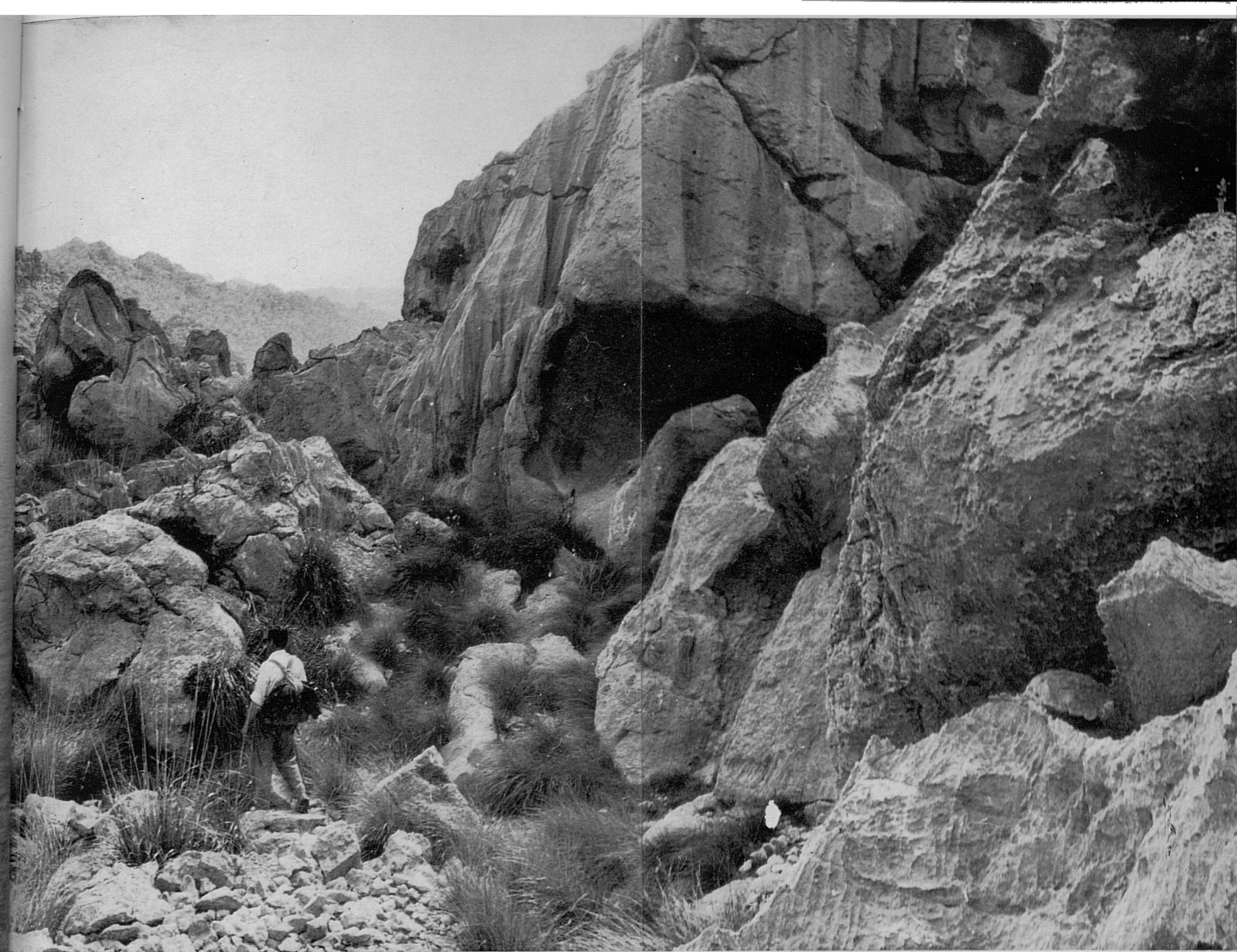
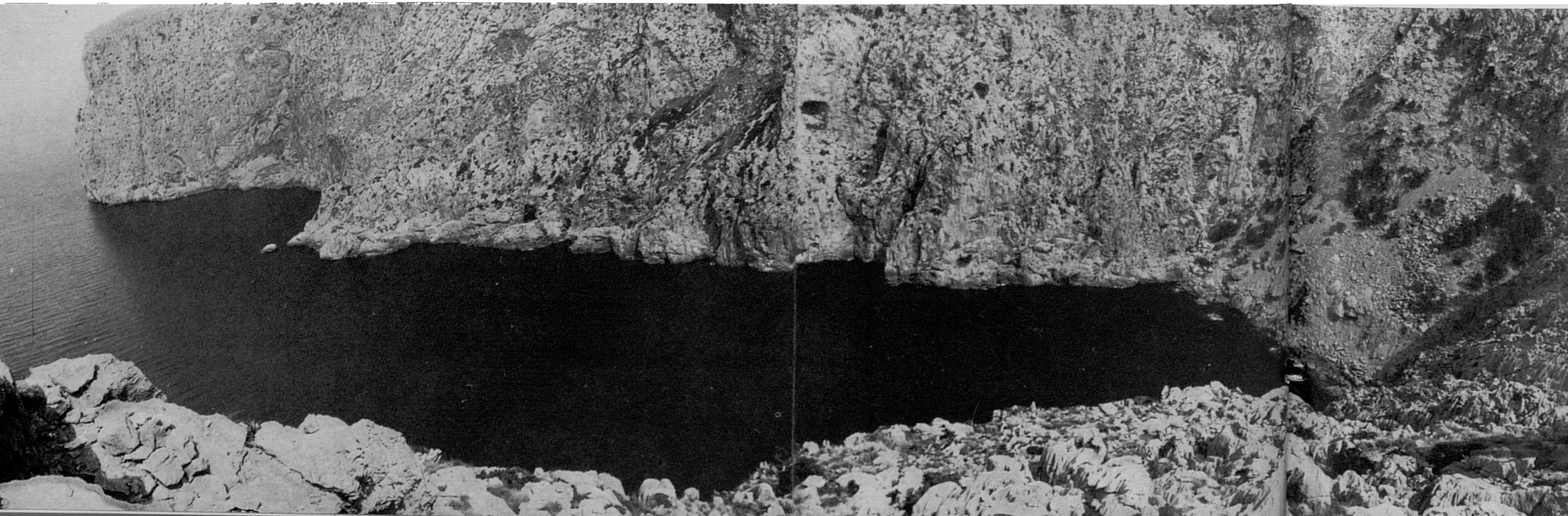
66. Es d'esperar que, avançada com està la ruïna, el que queda de la torre vagi desapareixent paulatinament en p o c temps. En aquesta fotografia deixam constància de la seva situació actual al caire de l'espadat marí del Morro d'en Bordils, sobre el fons del Morro de sa Vaca i de les moles de Can Termes i Can Palou, en la darrere de les quals hi ha una altra torre similar, amb la qual la de Lluc intercanviava senyals lluminoses, igual que amb la de la Calobra, també arruïnada, que es troba en un escarpat penya-segat en el fons d'aquella cala.

La altura del l'espadat vertical d'aquesta fotografia és d'uns 200 m.



67. Des de l'altra part de la torre es té aquesta vista, que ens mostra aquí prop el coster per on hem baixat a la cala des Porxo (baix); més enllà, entrant en el mar, la Punta des Capellans, que separa les cales Teis i Capellans. Més enllà encara, els accidents costers ja esmentats. A l'extrem superior esquerre, el Puig Major, que té davant els dos Castellots.

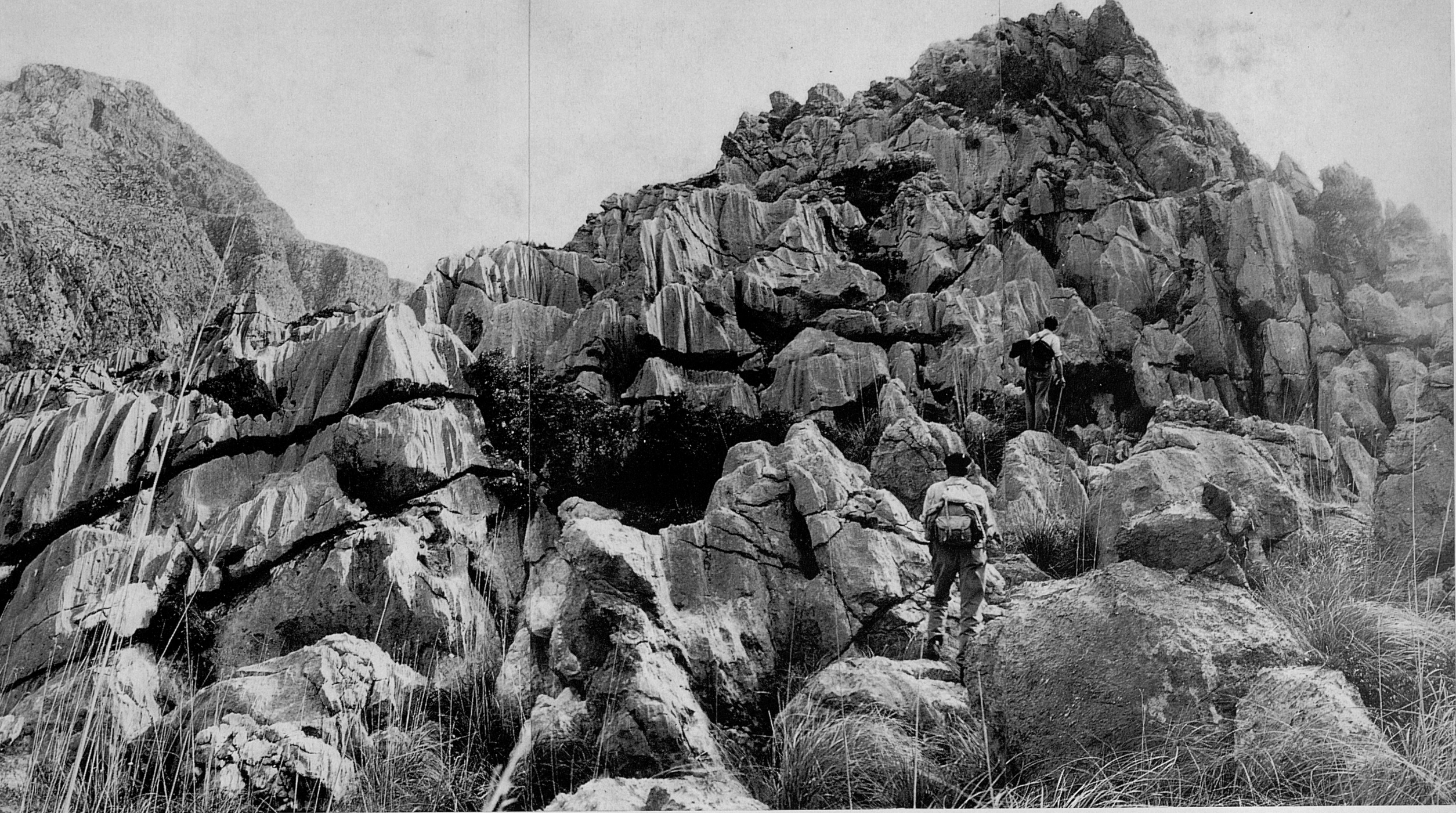
68. Vista de la Cala Codolar des de prop de la Torre de Lluc, en la qual s'aprecia la dificultat d'arribar-hi per qualsevol dels accessos terrestres.



69. Hem iniciat el regrés i estam arribant al collet que separa del tot el Morro de d'en Bordils. El company va pel caminó que discorre entre impressionants penyalars. Per aquestes fotos es pot jutjar de l'esqueixada configuració d'aquells paratges.

70. Enfront nostre, al fons, la mateixa turmentada configuració d'uns abruptes i intransitables roquisars, en el quals l'erosió de sols, pluges i neus, ha anat marcant estries i esculpint capritxoses formes a través de mils de milenis en una silenciosa soledat.

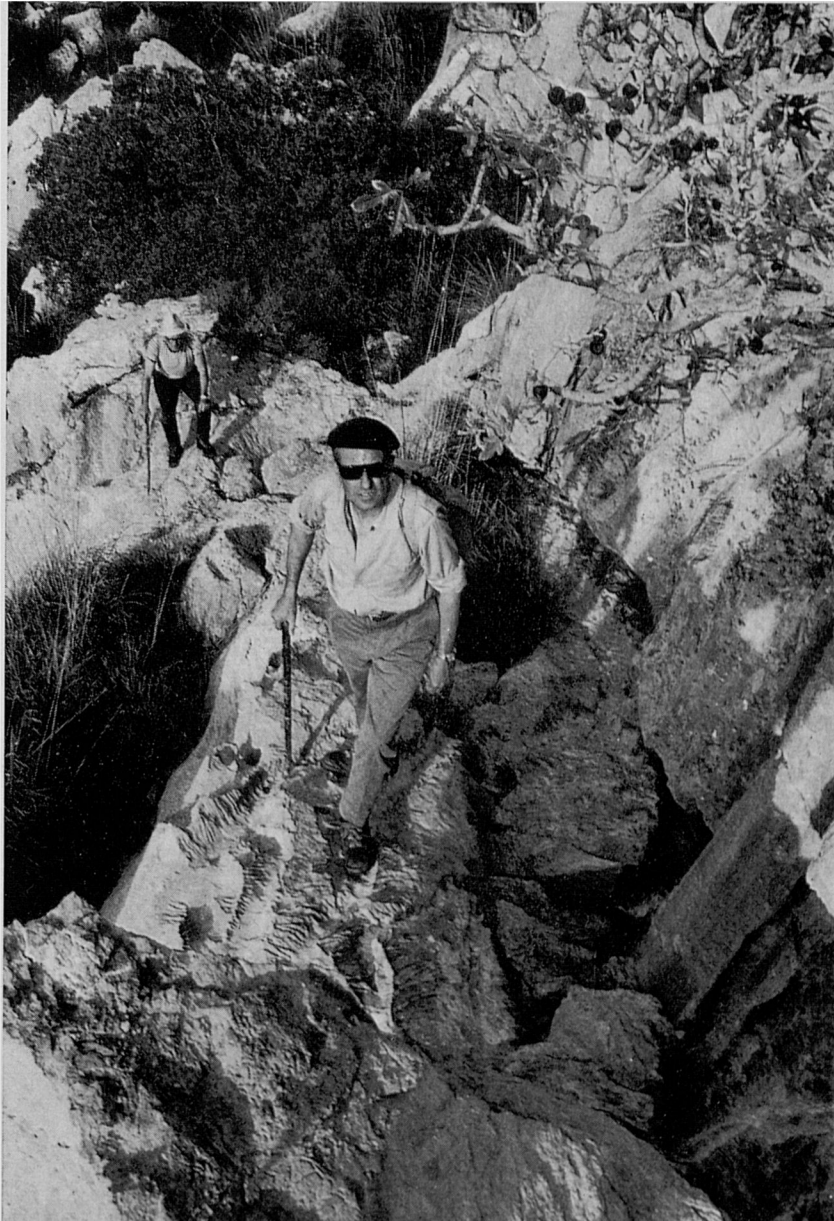
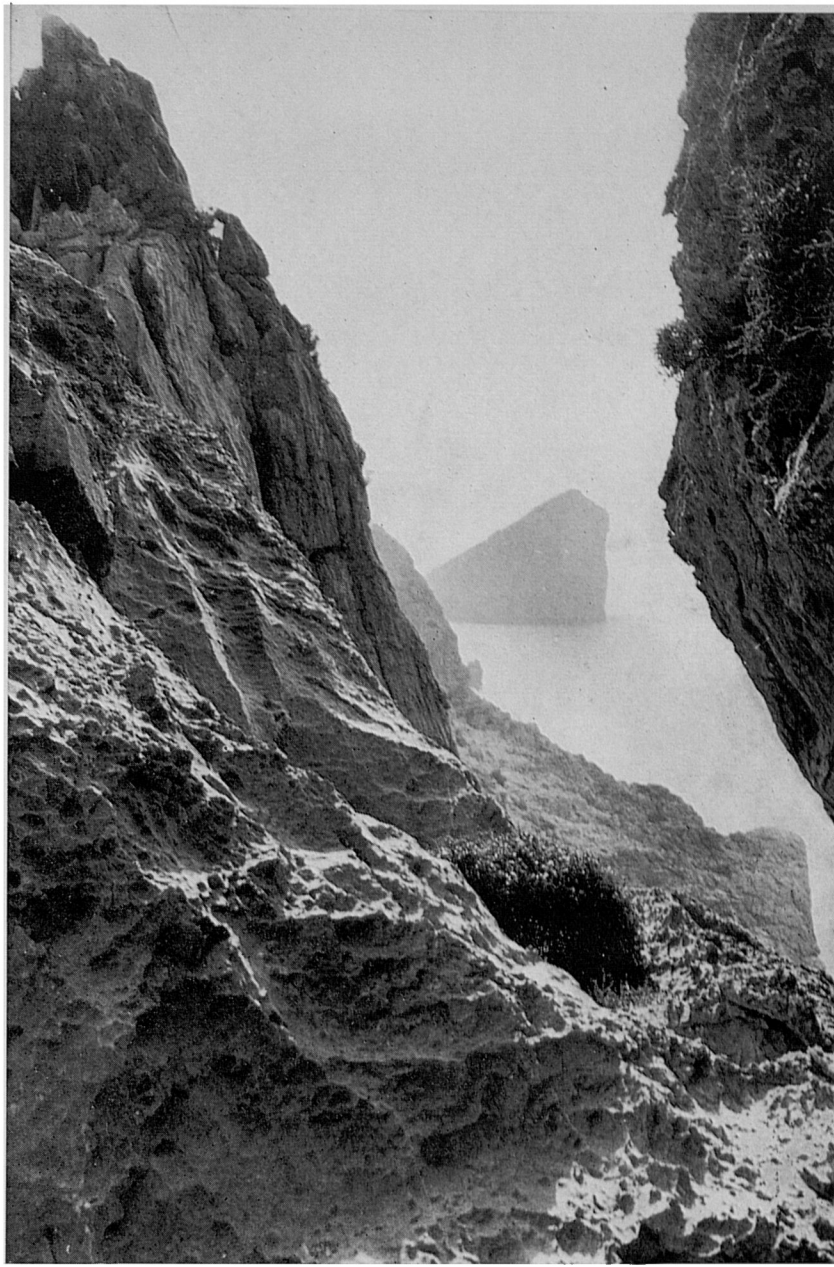
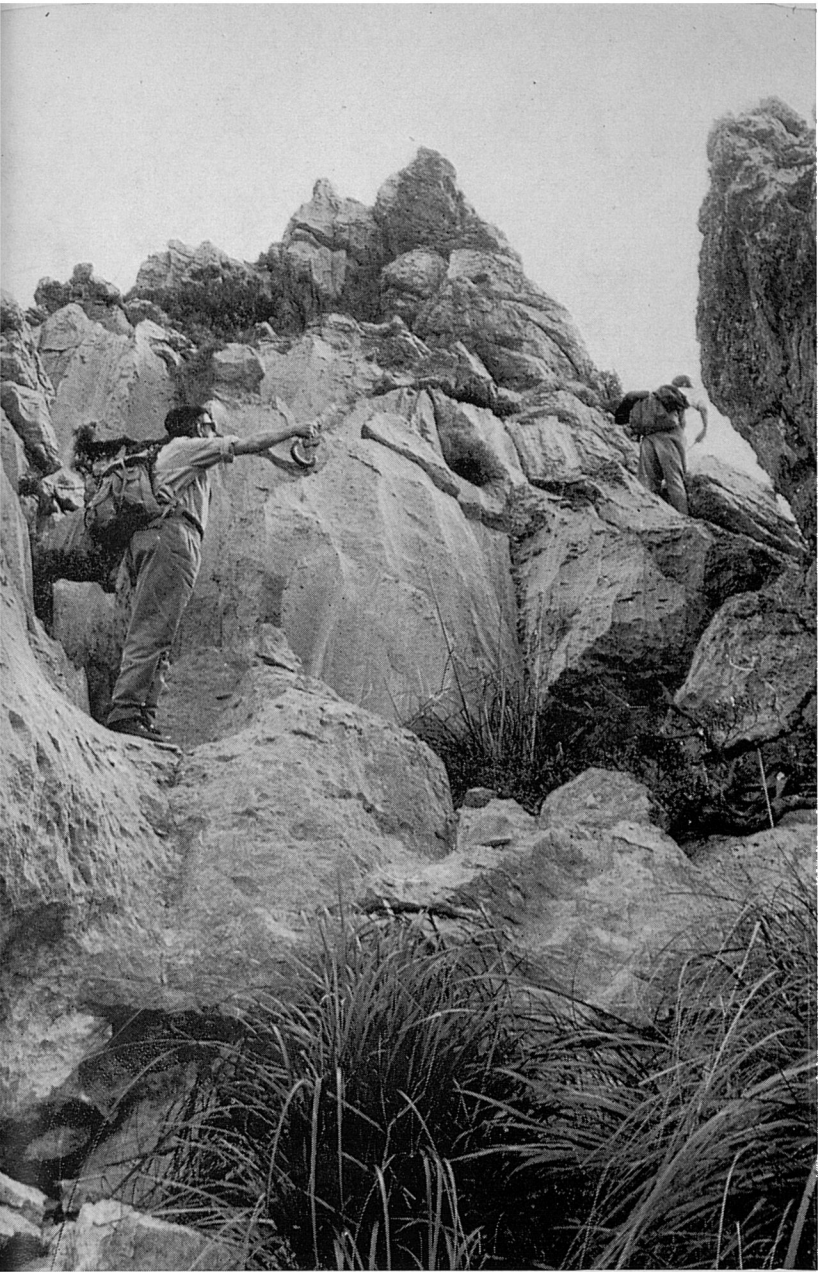


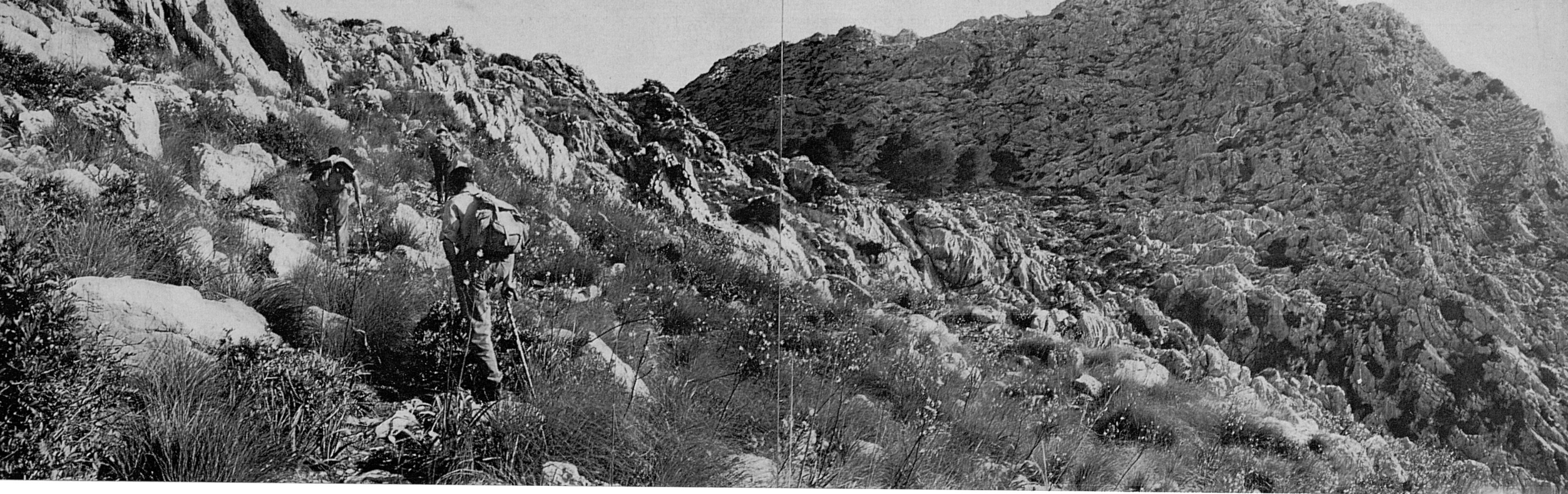


71. Saliem que a través d'aquests roquissars es pot adreçar en una escalada de passos atrevits i dissimulats, que ens estalviaria bastant de temps en la pujada, i decidirem intentar-ho. Férem aquesta variant i anotam l'alternativa sense recomanar-la a ningú. Es factible, tanmateix, i fins en alguns punts es noten senyals de trànsit, puix la drecera és usada —està clar que coneixent-la bé— per pescadors i terrassans. Per aquesta drecera és possible d'arribar amb certa rapidesa des del punt de les fotos 43 i 44 fins al coll on ens trobam, o a la inversa.

A l'esquerra, cims i faldes occidentals del Puig Roig.

72-75. En alguns punts l'escalada no és tan aspre, encara que sempre per entre esquerps penyalars. Les fotos 72-73 indiquen una bretxa clau, per la qual és necessari de passar. Un company l'està senyalant i un altre s'hi troba al mig; la segona foto mostra la vista que es té al passar-la.





76-77. Arribats aproximadament al punt des d'on prenguérem les fotos 43-44 i recuperat el senderó, anam pujant de tornada al quarter de carrabiners, que es descobreix aviat allà lluny. Naturalment, cal tornar pels mateixos passos que a l'anada, duguent ara a la dreta el barranc del Torrent des Ferrerets, determinat pels escarnats costers de pura roca, massises elevacions de les quals no sabem el nom, cas de tenir-ne un de conegut.





78-79. Aquestes crestes rocoses separen el sector on ens trobam del que recorrerem en la Ruta que seguirà immediatament a la present, com a continuació, i que tindrà per objectiu el sector del Morro de Sa Vaca.

No molt després arribam a les immediacions del quarter de carrabiners, a l'esquerre del qual emergeixen cingleres del Puig d'en Galileu, i, a la dreta, a contrallum, el Puig Major i l'orografia del seu entorn.





80-81. Vistes de les ruïnes del quarter, on s'aprecia la seva exacta situació i l'aspecte del seu frontis nord, que és la vista contrària a la que es domina des del mirador de prop d'Escorca en la carretera de la Calobra, sobre l'Entreforc. No lluny d'aquí, per la part dreta de la foto, corre les primeres aventures el Torrent de Pareis, a penes deixat l'Entreforc. Quan arribam al quarter, el disc del sol està a punt de tocar les crestes veïnes.



mallorquins, excepció feta de qualche caçador de cabres salvatges o qualche pagès dels voltants. Les cales que s'hi amaguen són tan difícils d'atènyer per terra —per mar resulta igualment arriscat arribar-hi, donat l'allunyament de tot refugi i l'eventualitat d'esser sorpresos per un canvi de temps en tals paratges— que poques vegades han estat visitades per la presència humana.

El recó de Mallorca que anam a descriure es troba molt allunyat i ocult. Per arribar-hi s'ha de partir de Lluc i arribar a Cosconar —lloc familiar a qualsevol excursionista— a on comença pròpiament la part especial d'aquesta Ruta. Gairebé nu d'arbres, forma una especie de triangle equilàter, limitat al Est per el Puig Roig, escarpadíssim i espadat, amb empinadíssims costers i murs tallats sobre el mar en verticals de centenars de metres, els cims dels quals s'elevan a 1.008 m.; al Nord, per una espadada costa, retallada per entrants i sortints esquerps i inaccessibles, sovint assotats per una mar furiosa; i al Sudoest, per l'apocalíptica esclatxa del Torrent de Pareis, amb esglaiadores parets inaccessibles i intransitables costers.

El sector és a la vegada un pur borbolleig d'erissats roquissars solcats per esquius comellars i torrenteres, que van a estimbar-se en un mar pregon. L'escabrositat del terror (més aviat caldria dir del penyalar) és tal en molts indrets que pràcticament són intransitables, com es podrà endevinar —per més que no són sino un semblant de la realitat— per les fotografies d'aquest fascicle.

Malgrat tot, el sector es fa visible gràcies a uns atrevits caminois que, uns cops penjats sobre l'abisme i altres escorrent-se entre ingents penyalars, s'endinzen en aquells esquius paratges pels llocs menys difícils. Llur recorregut reserva una de les emocions més sorprenents per aquells que s'agraden d'una naturalesa brava, salvatge, lliure i quasi primigènia.

Aquells paratges, per les característiques d'allunyament, mala petja i recòndita situació, varen esser un temps no massa remots encara, indrets apropiats pel desembarc i amagatall de contraban. Persones que prengueren part activa en aquestes operacions, de les quals un no sap si admirar més la resistència física per transitar per aquells andurrials carregats amb fardells pesants de fins 60 kilos, duguent-lo a amagar a voltes, muntanya a través, fins a certa cova prop de Caimari, o la necessitat apremiant que els empenyia a tan arriscades empreses (cas d'existir tal necessitat, car no és de presumir que la recompensa fos cosa de l'altre món) ens han contat curioses anècdotes de tals operacions. Sembla que un dels trajectes utilitzats era pujar torrent amunt del de Pareis!!

Tant devien sovintejar aquestes "operacions" que l'Autoritat decidí de situar en aquella zona un centre permanent i estable de vigilància, edificant-hi un quarter de carrabiners en el punt més estratègic d'entrada al sector, és a dir, en el vèrtex superior del triangle invertit. Amb això ningú no podia entrar-hi ni sortir-ne sense esser advertida la seva presència.

Això és el que més o manco ens han contat i hem pogut deduir del coneixement directe d'aquells indrets. Allà queda encara, per testimoni, l'edifici del quarter esmentat, si bé abandonat i en ruïnes, dalt d'un pujol prop de Cosconar i a reces de la Peña Roja, extrem sudoccidental del Puig Roig. Per accés fàcil a aquest quarter es va construir un ample camí de carro, que des de Lluc arriba fins a les mateixes portes; camí que hem recorregut infinites vegades en les nostres sortides, i que farem una volta més en aquesta Ruta.

El nostre primer projecte per tal de descriure la zona fou de traçar un circuit que, partint de Cosconar, tocàs a la Torre de Lluc d'amunt la Cala Codolar; des d'allà passàs per la vora costera sortejant penya-segats marins, fins al Morro de sa Vaca a la vista de la cala de la Calobra, i

tornàs a Cosconar pel caminet que, en forma gairebé inversemblant, franqueja els delirants penyalars de la pètria serra que parda per la dreta el Torrent de Pareis. En prèvies sortides d'exploració cercàrem un possible pas entre l'esmentada Torre de Lluc i el Morro de sa Vaca. L'envitricollat sector no ofereix cap possibilitat de pas a les bones. Tan esquerp és i difícil que resistí les nostres animoses temptatives.

En vista d'això decidirem modificar els projectes, i davant l'abundància de documentació gràfica recollida i de l'interés geogràfic del lloc, decidirem descriure'l en dues entregues consecutives, i per tal de no repetir el camí entre Lluc i Cosconar —del qual, per altra part, es donaren ja algunes vistes en la Ruta del Torrent dels Boverons (núm. 5)— hem pres per meta intermitja l'arruïnat quarter de carrabiners. Així:

I. La primera part comprendrà la descripció del recorregut entre Lluc —d'a on se surt— i la Torre de Lluc, amb tornada i acabament en el susdit quarter.

II. La segona part s'iniciarà en el quarter, arribarà al Morro de sa Vaca, i pel mateix camí tornarà a Lluc.

En la pràctica, els que vulguen fer les dues excursions disposant sols d'un dia per a cada una d'elles, hauran de sortir de Lluc i tornar a Lluc cada vegada, en no esser que decideixin d'arribar en cotxe fins a Cosconar, cosa possible. De totes maneres, fins i tot així, no és possible de fer els dos itineraris en un sol dia. Només podran fer-ho amb una sola sortida, talment com aquí queda descrit, els que disposin de dos dies seguits i muntin un campament per passar la nit en el quarter o a Cosconar.

PRIMERA PART. LLUC - TORRE DE LLUC - LLUC.

Es tracta d'una excursió pesada i molt fatigosa. La Torre es troba en un dels indrets que mes costen d'atènyer a Mallorca, i serà extremadament pesada si es decideix d'incloure la baixada a Cala Codolar. Aquesta excursió ha d'esser projectada per quan els dies són llargs —primavera o estiu— a fi que no falti el temps i la llum. I si el dia és un dia de sol i calorós serà encara més pesada la cosa. En podem donar testimoni. Per altra banda, no ha d'esser empresa més que per gent molt avesada i resistent.

Tal com indica la carta o croquis, el camí és de carro des de Lluc fins a les ruïnes del quarter. Del quarter surt un senderó —no molt difícil de trobar i de seguir— que baixa fins a l'anomenat Carregador de Lluc en la Cala del Porxo i, més o manco marcat, puja fins a la Torre sobre el Morro d'en Bordils.

Des del coll que l'uneix al conjunt es pot baixar a la Cala Codolar. No és, però, empresa recomanable, mentre no es vulgi córrer una emocionant aventura, amb exposició "del físic", ja que cal despenjar-se per tremends i afilats penyalars i esmunyir-se per perilloses esclatxes. La volta de la collada pel mateix "camí" té idèntiques característiques, amb l'aggravant d'haver-se de fer costa amunt. S'arriba millor a la cala baixant pel seu declivi natural —tota cala és el final d'un comellar o conca— contigu al coster del Puig Roig, prenguent una desviació de la sendera o caminó molt abans, com s'indica en el croquis.

Per això no és molt fàcil de poder incloure en la mateixa sortida cala i torre. No hi ha temps en un sol dia per les dues coses, ni creim que tampoc sobrin forces.

La tornada a Lluc s'ha de fer pel mateix camí, o sia que presenta els mateixos motius de cansament i fatiga, ja que el camí entre Lluc i la célebre Torre costera del seu nom és una especie de "muntanya russa" amb pujades i baixades inverses.

En resum, l'itinerari és aquest: De Lluc (500 m.) a l'a-

rruïnats quarter de carrabiners camí de carro, còmode i molt pintoresc, que baixa primer fins al Clot d'Aubarca i torna pujar a Cosconar (500 m. ap.) i el quarter. Des d'allà, un caminó du, tot baixant, fins a la Cala des Porxo i Carregador de Lluc, a nivell del mar, i puja després en poc espai els 200 metres del penya-segat del Morro d'en Bordils, a on es troba la Torre de Lluc.

A la tornada s'inverteixen les pujades i baixades d'aquesta "muntanya russa", encara que ja no es toca ran de l'aigua. Si es baixa a la cala s'ha d'incloure aquesta baixada i la nova empitada. Si es deixa córrer la cala, des de la Torre de Lluc es baixen uns 100 metres fins al coll de l'inici, i d'allà es puja a Cosconar, des d'a on es va baixant de bell nou fins al Clot d'Aubarca, per a tornar a pujar d'Au-

barca a Lluc. Aquesta darrera empitada capamunt quasi que resulta la pitjor, per atacar-se al final, quan un es troba amb les reserves físiques exhaurides i prou "madur".

Fa falta un bon calçat de muntanya. D'aigua se'n troba pel camí fins a la Font des Poll de Cosconar, si no està eixuta. De totes maneres hi ha allà el meravellós pou de Cosconar, d'aigua fresca i de més preu que no l'or en tantes ocasions, i en el qual s'haurà de carregar a l'iniciar l'aventura de la Torre de Lluc.

La cosa més indicada sembla fer la pausa pel dinar en la mateixa torre, a la vista de les seves excepcionals panoràmiques, disfrutant d'unes hores de ben guanyat descans; però no convé torbar-s'hi massa a reprendre la tornada, perquè el camí que queda fins a Lluc és prou llarg.

RUTES PUBLICADES

- 1.—Pollença - Castell del Rei. (Edició en mallorquí exhaurida).
- 2.—Port de Sóller - Bàltx d'Amunt - Sóller (Pel Pas de S'Heura).
- 3.—Lluc pel camí vell de Selva.
- 4.—Valldemossa - Sa Gubia. (Per Pastoritx i Muntanya).
- 5.—Lluc - Torrent dels Boverons - Lluc. (Pel Pas de Sa Mata).
- 6.—Mortitx - Cova de Ses Bruixes - Mortitx.
- 7.—La Carretera a la Calobra. (Per Selva i Caimari). Edició en mallorquí exhaurida).
- 8.—Sant Jordi - Puig de Galdent - Sant Jordi. (Per la Vall de Punxuat).
- 9.—Solleric - Puig d'Amós - Solleric. (Per Comasema).
- 10.—Establiment; - Pouet de Sobremunt - Establiments. (Per Sarrià i Bunyolí).
- 11.—Pollença - Puig de Ca - Pollença. (Per Es pujol i Fartàritx des Racó).
- 12.—Santa Maria del Camí - Avenc de Coanegra. (Pel Torrent del Freu).
- 13.—Mortitx - La Malé. (Per Pedruixella i Ariant).
- 14.—Castell d'Alaró.
- 15.—Torrent de Pareis. I) Escorca - L'Entreforc i La Fosca.
- 16.—Torrent de Pareis. II) L'Entreforc - La Calobra.
- 17.—Mancor de la Vall - Massanella. (Per El Rafal i Els Tossals Vells).
- 18.—Font des Garbell.
- 19.—La Capella Blava.
- 20.—Artà - Ermita de Betlem.
- 21.—Sóller - Puig de l'Ofre. (Pel Barranc de Biniaraix).
- 22.—Orient - Serra de la Rateta - Orient. (Per Comasema i el Pas de Na Maria).
- 23.—Alaró - Talaia de Ca'ls Reis. (Pel Pas de S'Escaleta).
- 24.—Puig de Randa. (Des de Algaida, per Castellitx i Albenya).
- 25.—La Trapa. (Des de S'Arracó, per Ses Basses i el Cap Fabioler).
- 26.—Torre de Lluc.

EN PREPARACIO: algunes altres.

Depòsit Legal P. M. 631 - 1968.

Es propietat de l'autor.

Prohibida la reproducció.

© Jesús García Pastor.

Fotografies i text; revelat, ampliació, unió de les fotografies i direcció de la edició: Jesús García Pastor.

Gràfic de l'itinerari: Melcior Rosselló Simonet.

Traducció del castellà: Joan Pons i Marqués.

Imprès per Miquel Ferrer Sureda.

Grabats: Grabograf, S. A. (Madrid).

Paper estucat Limoges fabricat per Sarrió C.A.P.

Preu de venda:

110 pts.