



RUTES

AMAGADES DE MALLORCA



ALARO - TALAIA

DE CA'LS REIS

(Pel Pas de S'Escaleta)

23

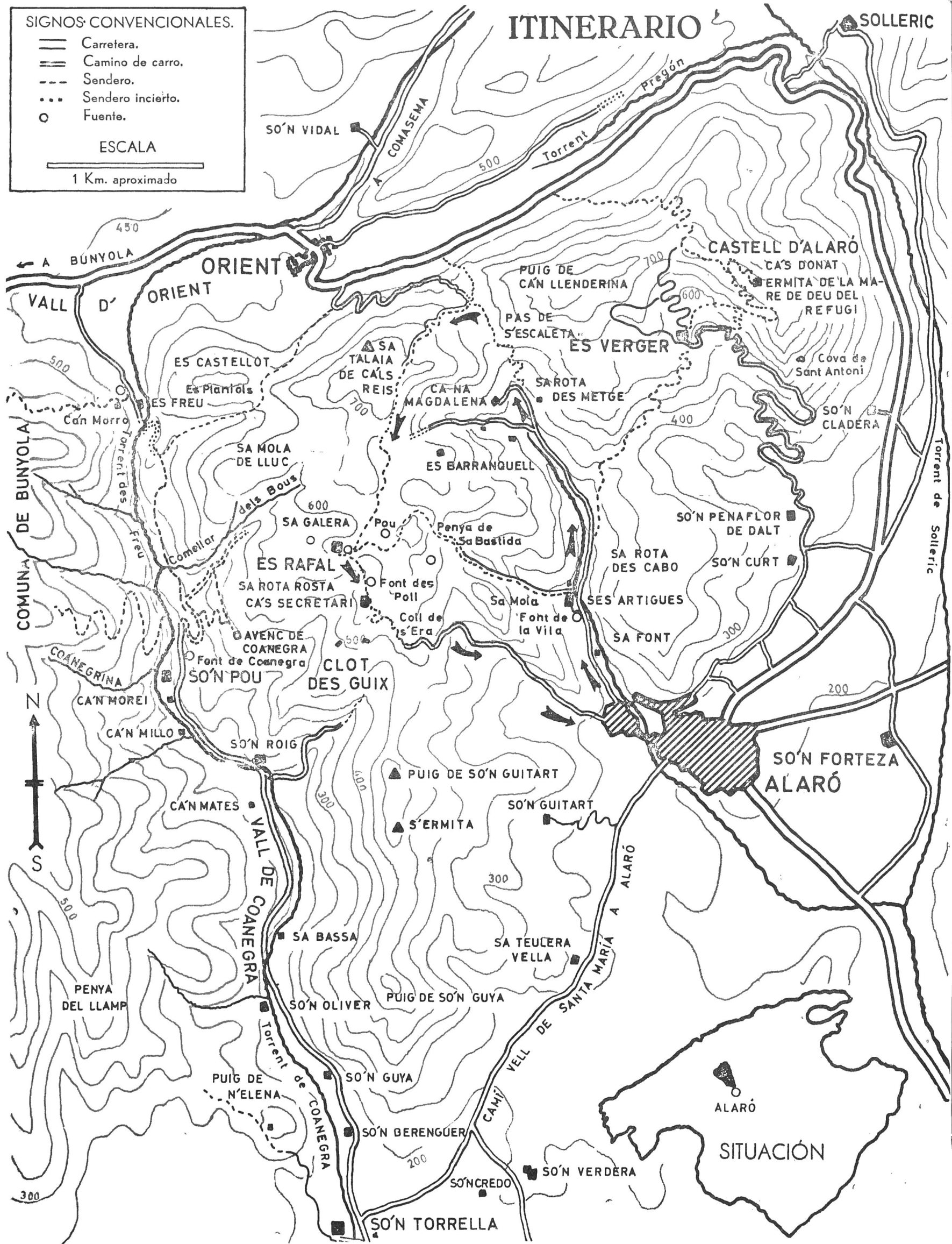
SIGNOS CONVENCIONALES.

- Carretera.
- == Camino de carro.
- - - Sendero.
- ... Sendero incierto.
- Fuente.

ESCALA

1 Km. aproximado

ITINERARIO



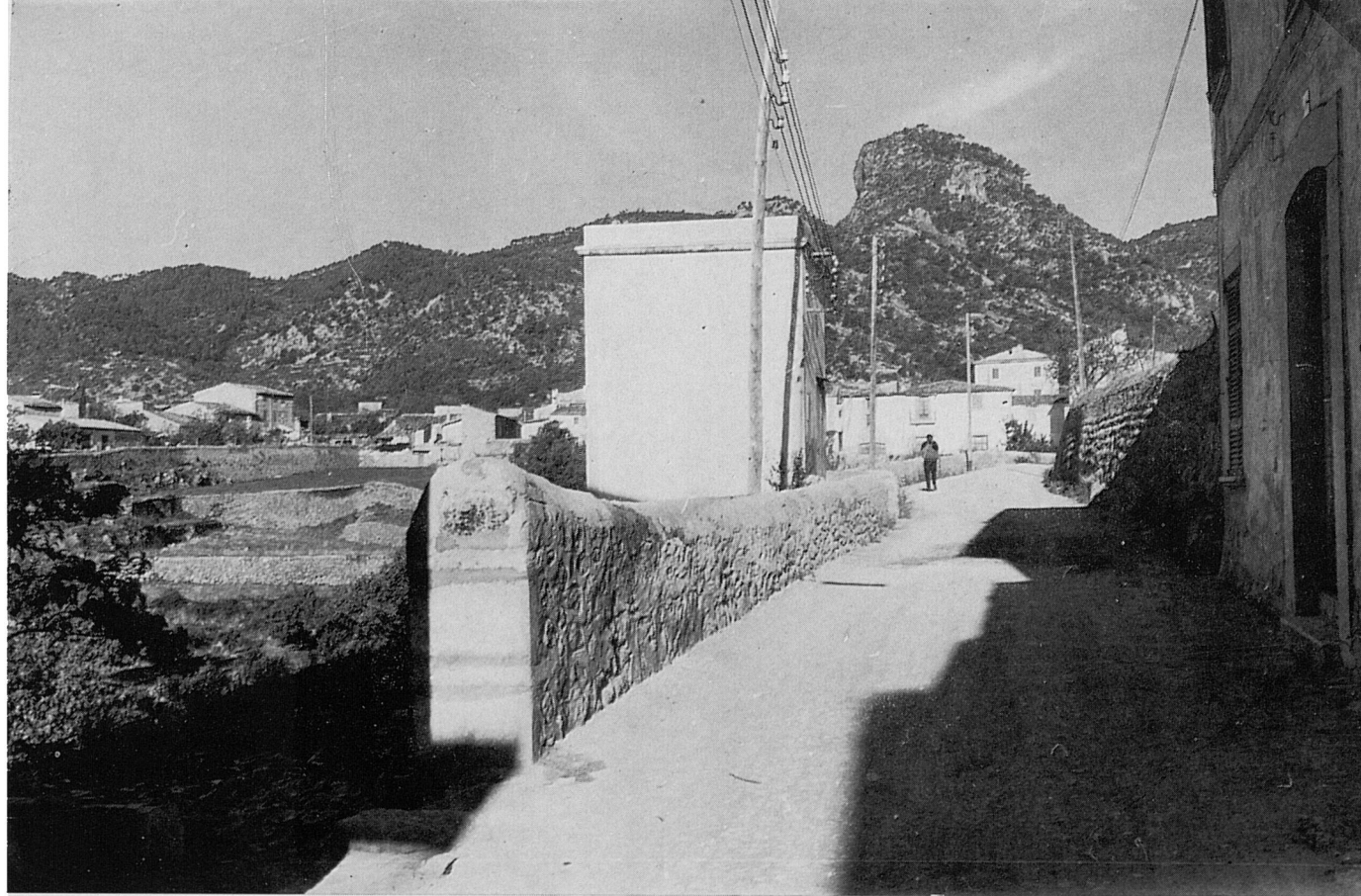
Coberta:
 Camí de pujada des d'Alaró al Pas de s'Escaleta. Dalt, esquerre, cingles de la Talaia de Ca'ls Reis.

Aquesta volta, una altra de les que tenen a Alaró per punt de partida, ve a completar la descripció geogràfica d'un sector que, al Nord del poble, puja fins a guaitar la vall d'Orient des de les altures de la Talaia de Ca'ls Reis (749 m.) i el Puig de Can Llenderina (772 m.).

(Segueix a la contracoberta posterior)

1. Hem entrat a Alaró, poble a on comença i acaba aquesta excursió, i, deixat de banda el nucli principal de la població, ens dirigim al seu barri extrem del Nordoest que, al costat del Torrent de Ses Artigues, queda com estrangulat i gairebé independent del nucli urbà. Aquest barri, juntament amb l'altre que, separat igualment del nucli principal per un altre estrangulament, s'estén al llarg d'un carrer que corre elevat dominant la part Nord del poble, semblen ésser els que conserven les edificacions de més sabor rústic, ja que Alaró s'estén pel pla vers el Sud amb edificis més recents o renovats.

Al tornar de l'excursió visitarem aquest elevat carrer al qual, els que hi viuen (així ens ho digué al menys un amb qui conversàrem) tenen per la part més antiga i més alegre del poble. Per suposat que és la més oretjada i amb millors vistes, apart de la més assole-

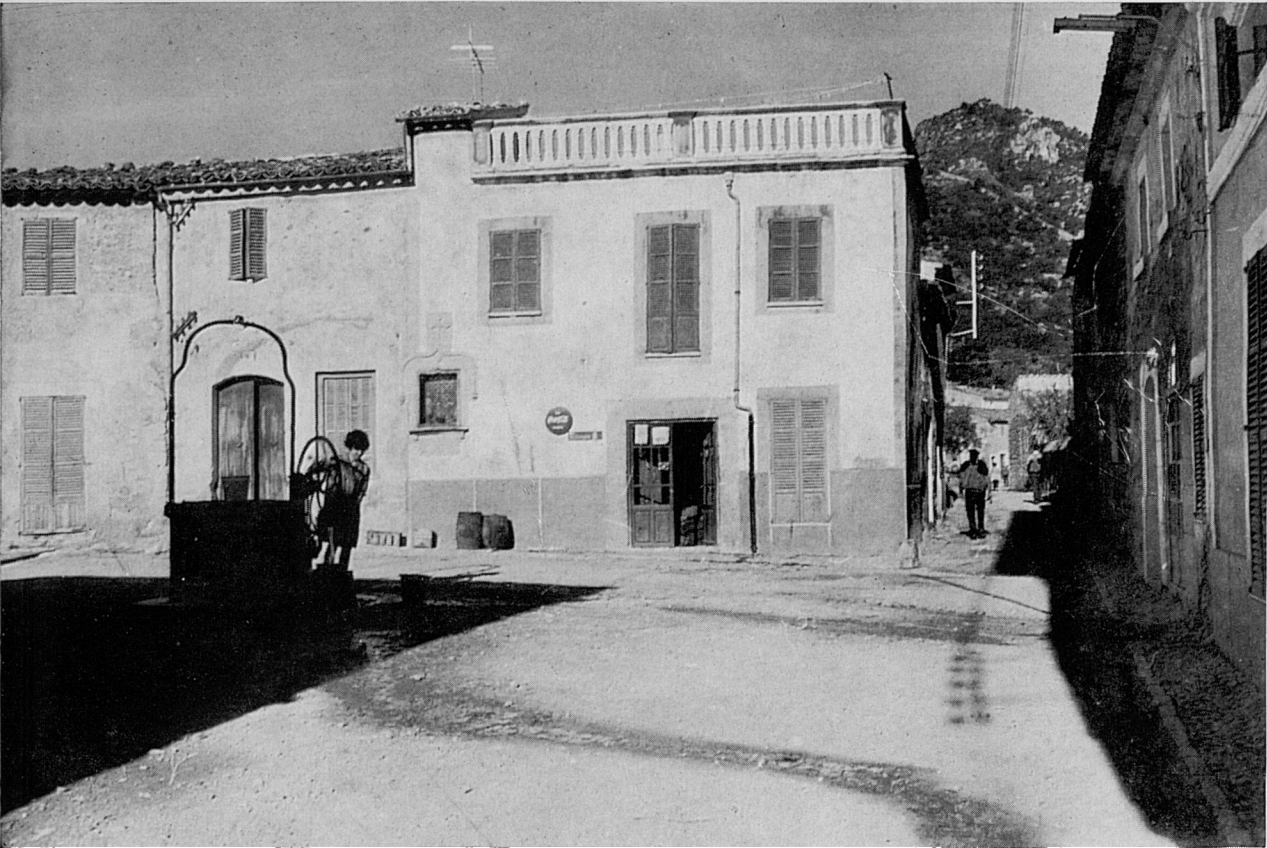


llada per la seva situació elevada, cara al Sud.

En aquesta fotografia el cingle de Sa Mola, que emboca el carrer, i resulta una excellent fita d'orientació per indicar el punt i direcció del començament de la marxa.

2. Poc més enllà es troba un ponterró per on el Torrent de Ses Artigues travessa el camí. Sortim del poble pel ramal de la dreta —com està fent el company de grug—, i el retorn el farem pel camí que arriba per l'esquerre, tancant en aquest mateix punt el circuit.





3-4. Al travessar aquest barri extrem passam per una placeta, en la qual es mesclen i conviuen manifestacions de signe tan dispar com el vell pou amb la manxa de mà —per altra part no l'únic d'aquesta classe a Alaró—, les antenes del moderníssim miracle de la televisió, i la il·luminació pública a base de tubs fluorescents, que l'Ajuntament ha instal·lat en els carrers del poble. Ah! i no manca aquí enfront —a l'extrem del refet davanter— la piadosa capelleta, mostra d'una arrelada i tradicional pietat popular.

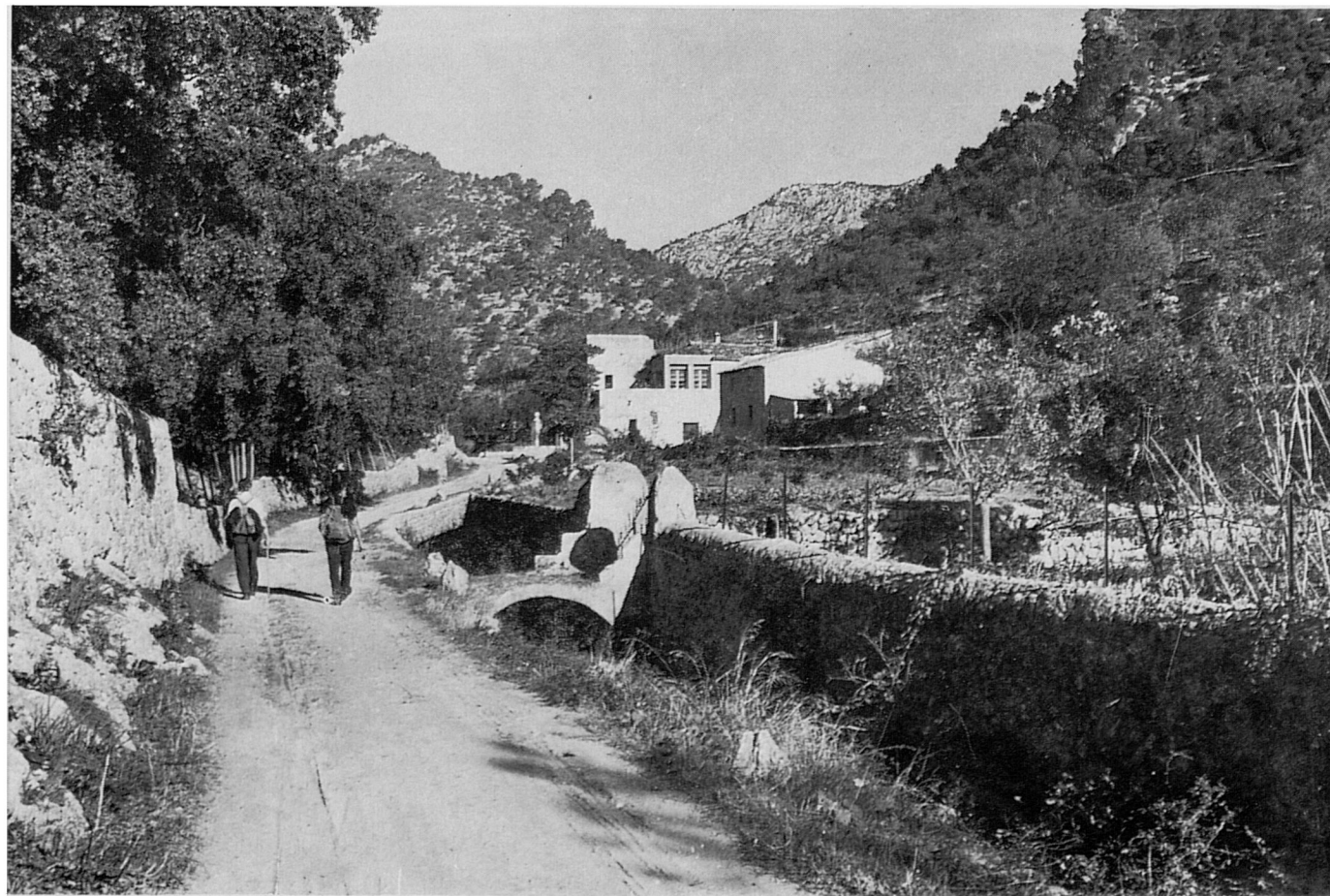


5. Aviat deixam enrera les darreres cases del poble i ens trobam en els afores...



6. ...sense haver sobrepassat les darreres cases de l'elevat carrer. El camí va pujant sempre, encara que per aquí amb molta suavitat, internant-se en el barranc.

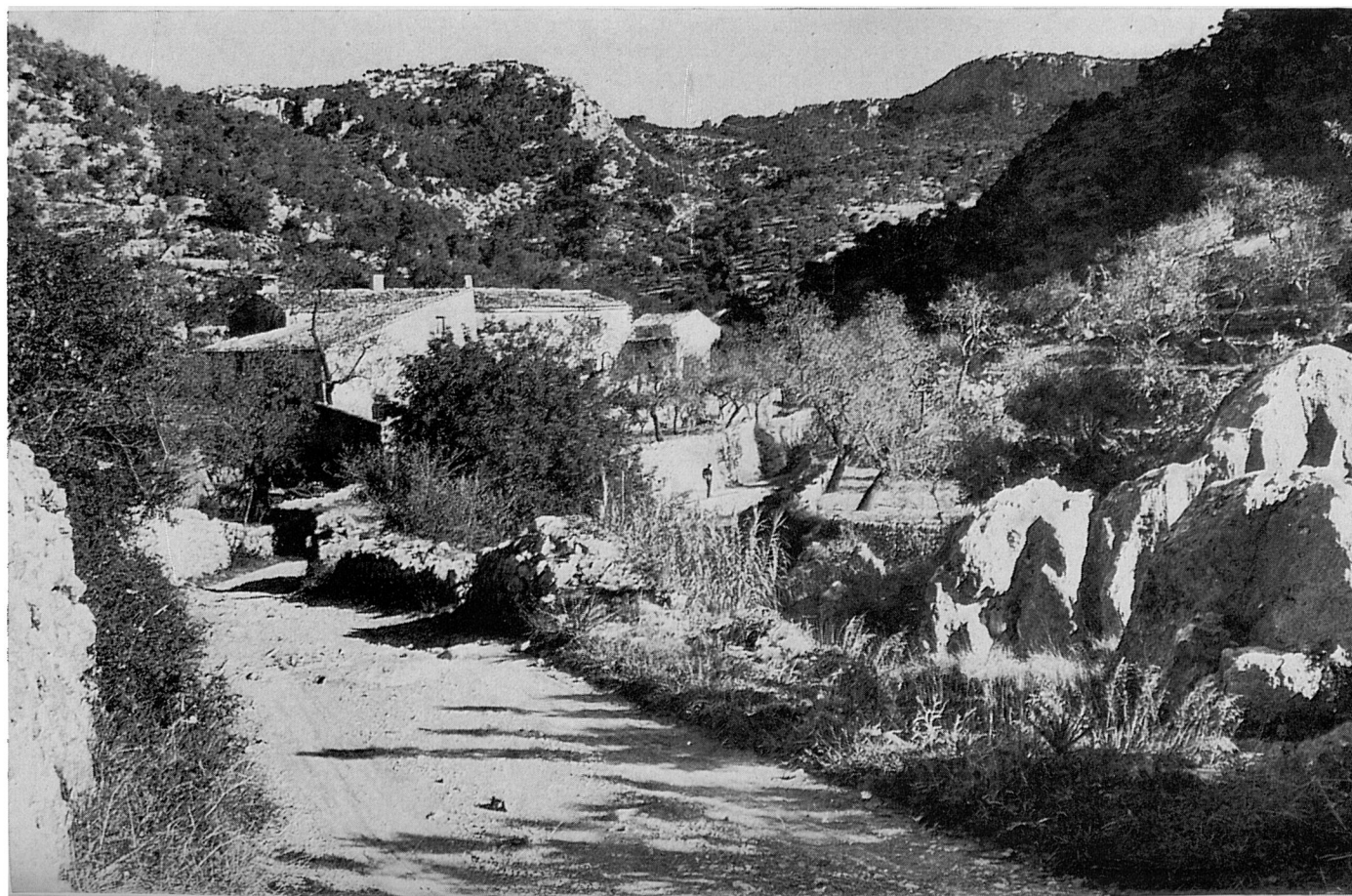
En aquesta zona s'inicia el primer front considerable d'altures amb que la Serra Nord baixa fins al pla central de l'illa. No són molt elevades, però sí, malgrat tot, escabroses, abruptes i difícilment transitables en certs indrets molt salvatges. Ara duim a mà dreta el lit del Torrent de Ses Artigues. Més amunt, en la fimbria del coster, velles cases de pagès a l'extrem nordoccidental del carrer de la foto num. 1.



7. El camí arriba aviat a les cases de la possessió Sa Font, situades al fons mateix del barranc, just devora el torrent. Al fons, per entremig dels dos costers de més prop, guaiten uns cingles cimalers del Puig de Can Llanderina, vora el qual hem de passar, puix en la seva conjunció amb la Talaia de Ca'ls Reis es troba el coll que franqueja el Pas de s'Escaleta.



8. Poc més enllà es dona vista a les cases de Ses Artigues...



9. ...que es troben també al fons mateix del barranc i al costat del torrent. Una obertura de l'horitzó deixa veure vers el nord-est —al fons dreta darrere el coster dins l'ombra— els cingles que coronen el Puig del Castell d'Alaró, al cim del qual la vista distingeix perfectament les ruïnes del castell i les parets de l'ermita de la Mare de Déu del Refugi. Baix dels cingles, les terres d'Es Verger i els costers per on passa el caminó que prenguerem a la tornada de l'excursió al castell descrita en la Ruta 14.



10. Vista de les cases de Ses Artigues. Davant l'entrada i junt al mateix camí hi ha —paret baixa circular del centre en primer terme de la foto—, la Font de la Vila, que dóna aigua a Alaró.



11. Per arribar fins a la font cal baixar uns escalons, perquè es troba a nivell del llit del torrent, i el camí ha estat elevat per tal de salvar el gual. Es una font molt forta i de bona aigua.



12-13. Entram a visitar les cases que, encara que encaixonades entre abruptes i elevats costers al fons del barranc, gràcies a l'eixamplament d'aquest i d'estar obert cara al Sud, tenen vistes bastant amples i possibilitat de molt de sol.

En aquestes fotos s'ofereix la vista total de la clastra i un detall de la mateixa, a la qual donen les portes de les vivendes, amb senyals tot de no estar ocupat mes que ocasionalment.



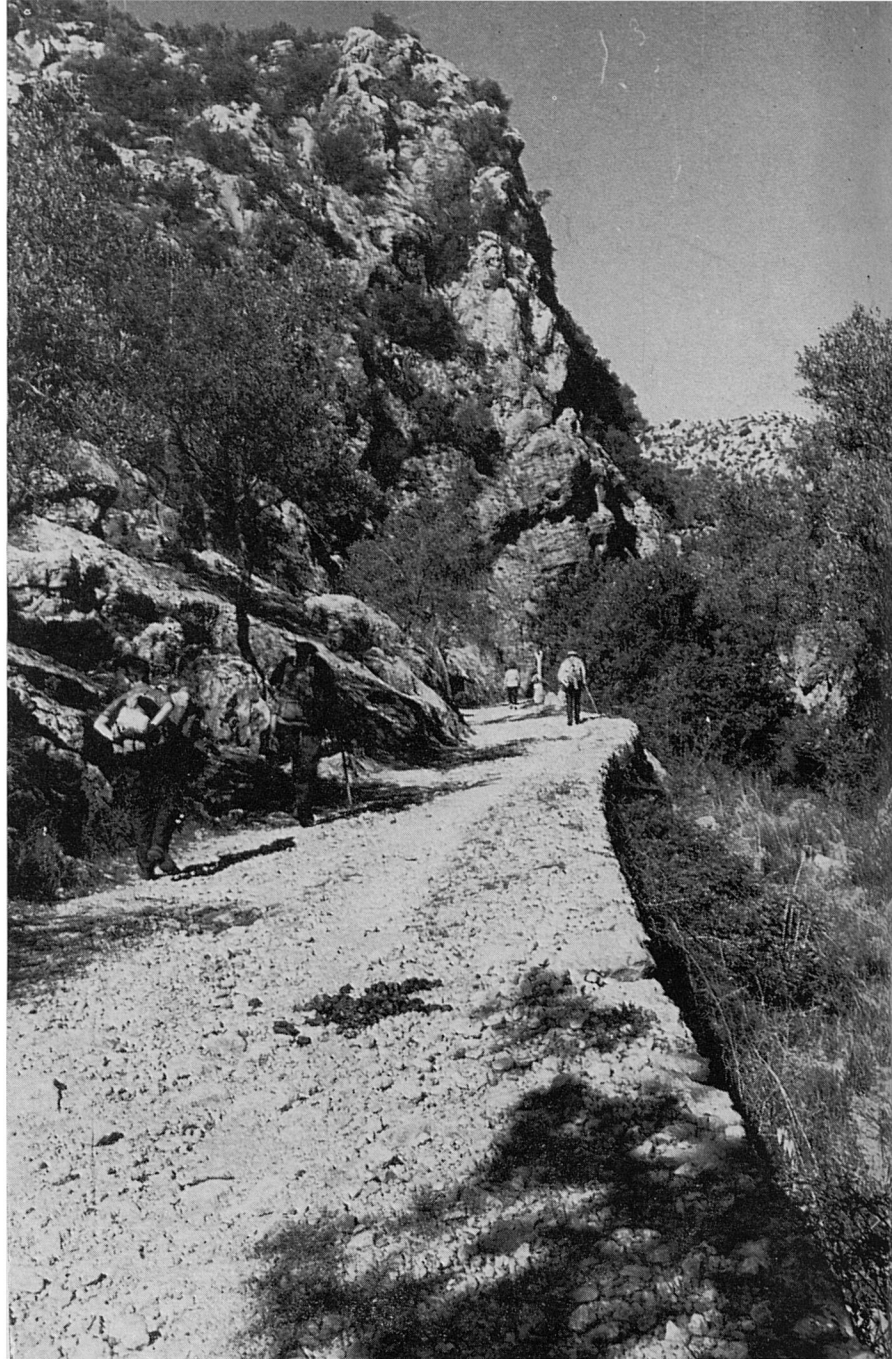
14-15. Deixam les cases de Ses Artigues i seguim el camí que, per dins l'olivar i al costat de la torrentera, segueix ascalant, en suau pendís per aquí, la barrancada.

Al llarg del recorregut van apareixent de tant en tant petites cases de labor. En altres indrets, dulcificada l'es-

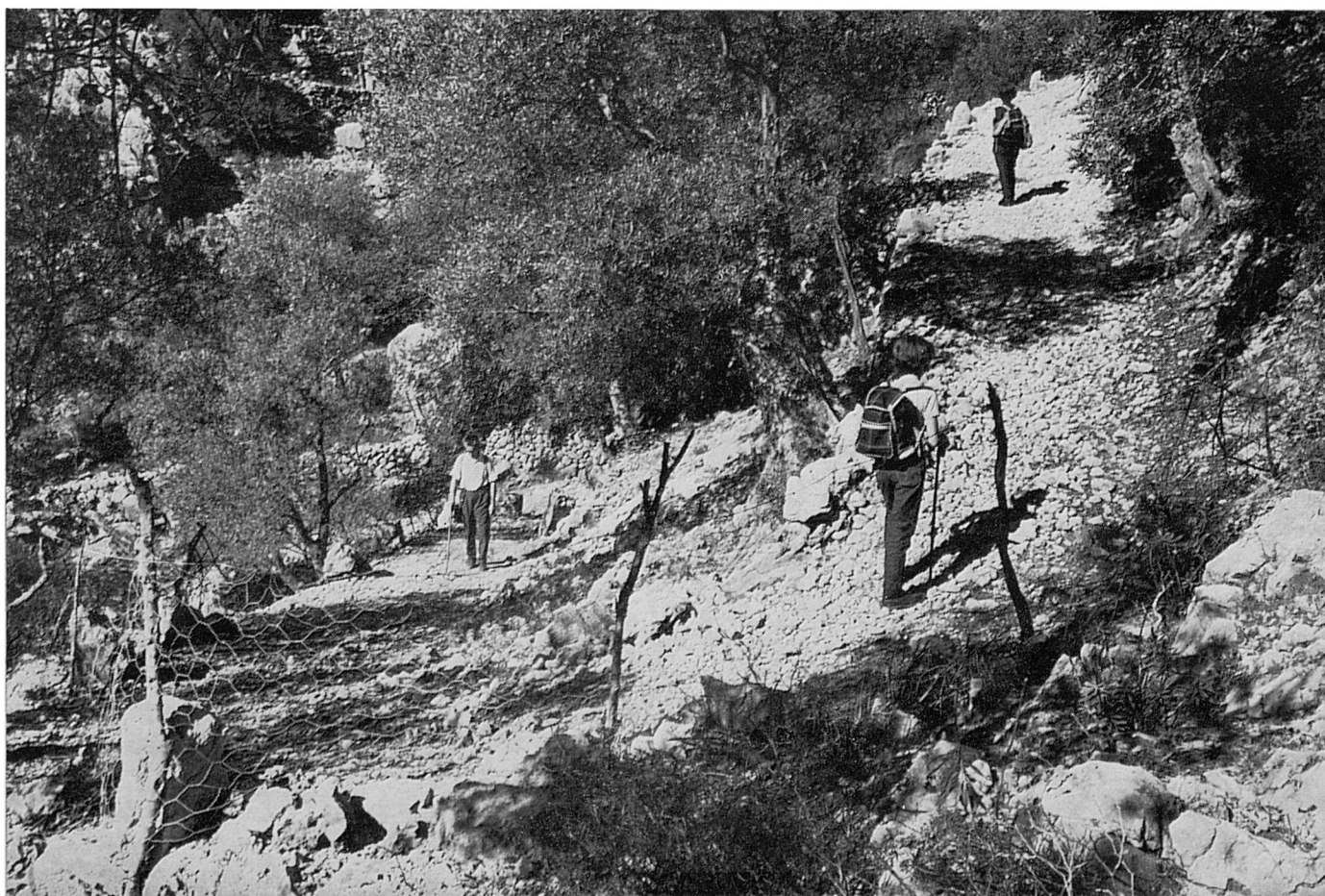


queixada configuració del barranc per cixamplaments més planers, mostra a banda i banda petites extensions cultivades a on, a l'abric de la situació, abunden els planters d'ametllers. En altres indrets travessa zones d'olivar, en llocs menys pedregosos i amb belles perspectives...





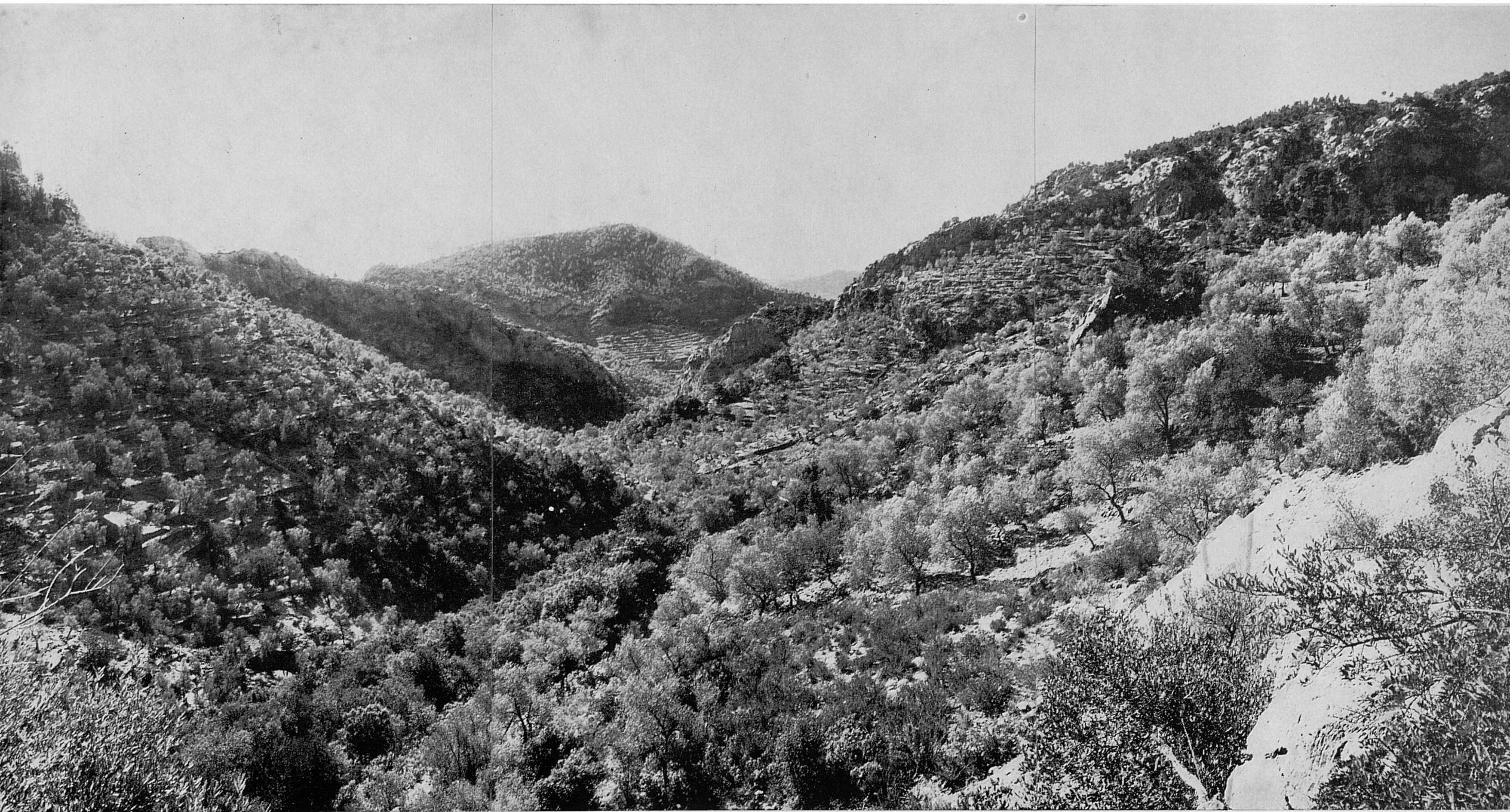
16-18. ...o atractius racons sota el dosser dels garrovers, mentre va augmentant progressivament la pendent, guanyant altura, vora les nues parets de pura roca o, molt en rost, per dins l'oliverar arrelat inverossimilment entre les escaletxes d'apretades calisses.





19-20. El camí, fins ara sempre de carro, no s'interromp fins a Ca Na Magdalena, cap a on es dirigeix al final amb un pronunciat recolze ja a la vista de les cases, tal com mostra la fotografia, que caldrà comparar després, per continuar caminant, amb la num. 22. Arribam fins a la casa, que ja no està habitada, i que es veu aquí sobre un fons de cingles meridionals de la Talaia de Ca'ls Reis.

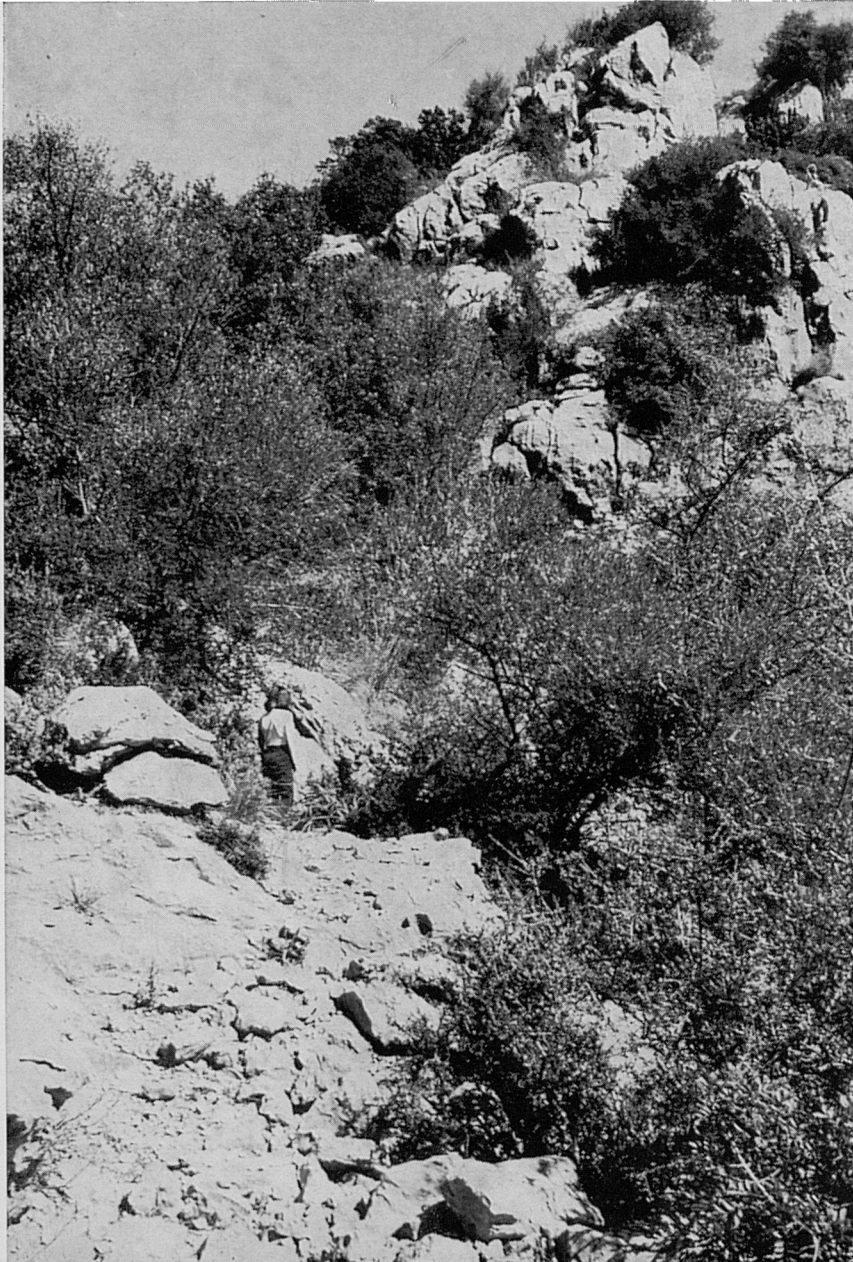
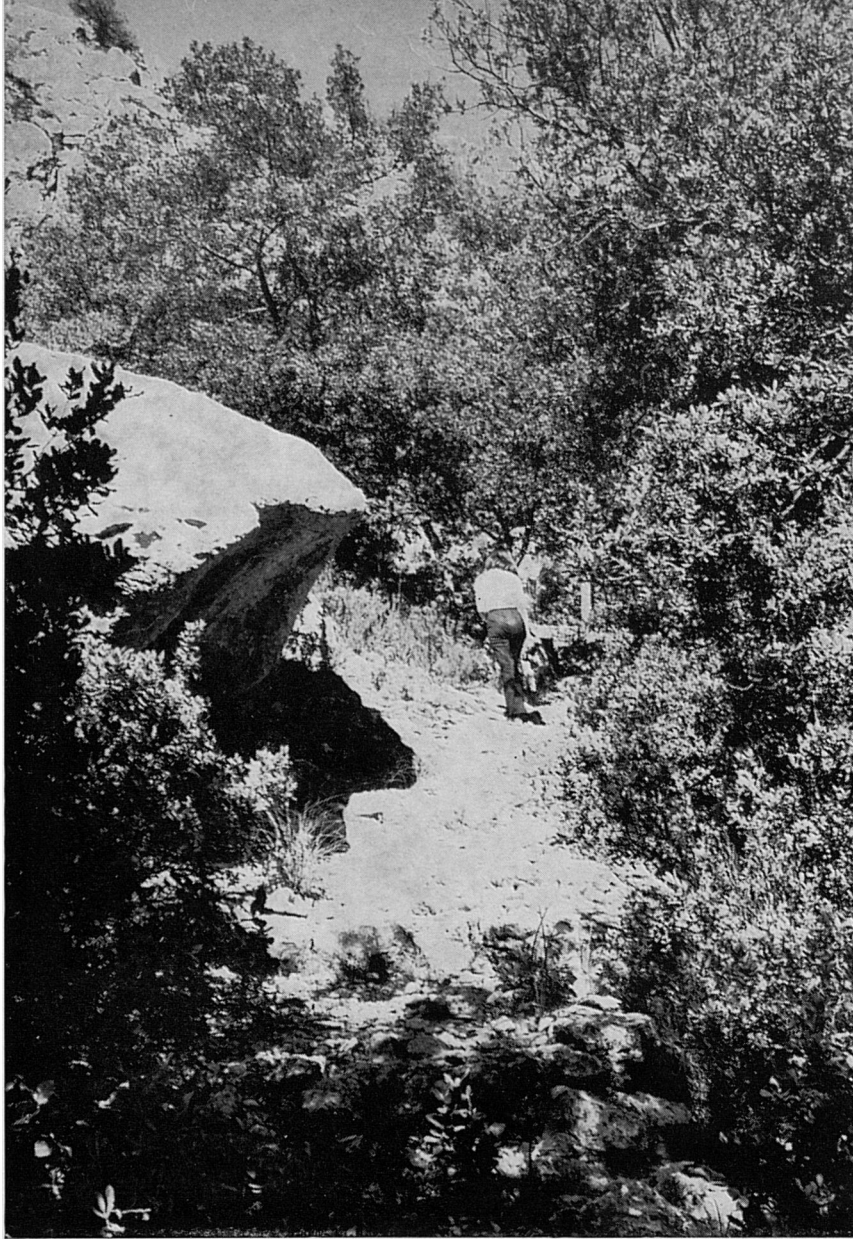




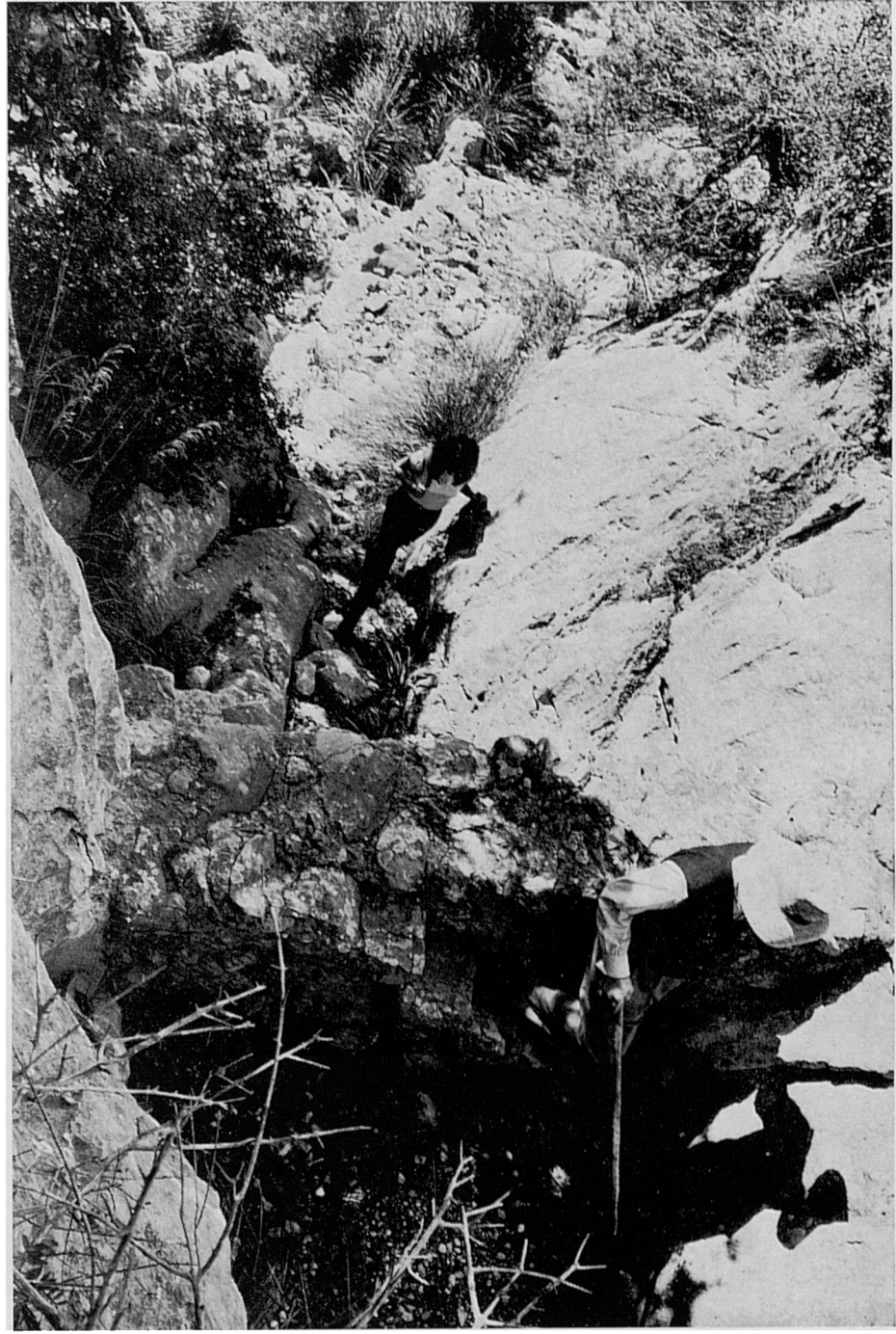
21. Des d'un penyalar que constitueix una mena d'excel·lent mirador de vora Ca Na Magdalena, prenim en suau contrallum aquesta panoràmica del barranc per on hem pujat. A la dreta, costers de Sa Bastida i Sa Mola; enfront, el Puig de Son Guitart, elevacions totes aquestes de poc més de 500 m., fora de la Peña de Sa Bastida, no visible aquí ara, que ateny els 617 m. A l'esquerre costers finals del Puig de Can Llenderina, i els seus contraforts damunt Alaró.



22. El camí de carro acaba davant Ca Na Magdalena. Per seguir la marxa hem de tornar al punt on ens trobàvem al prendre la foto num. 19. Allà mateix, al costat de la barrera que interromp el camí —serveixi de referència la figura de l'al·lota que l'està obrint i tancant en les dues fotos—, comença una sendera, per on ja ha començat a pujar un company de grup. El lloc és molt agrest i abrupte per ocupar el llit mateix d'una torrentera i el senderó podria passar despercebut. Per això s'ha presa aquesta panoràmica, que deixa veure amplament i en detall la configuració del lloc, de forma que és difícil que hi pugui haver confusió respecte de la direcció a prendre.

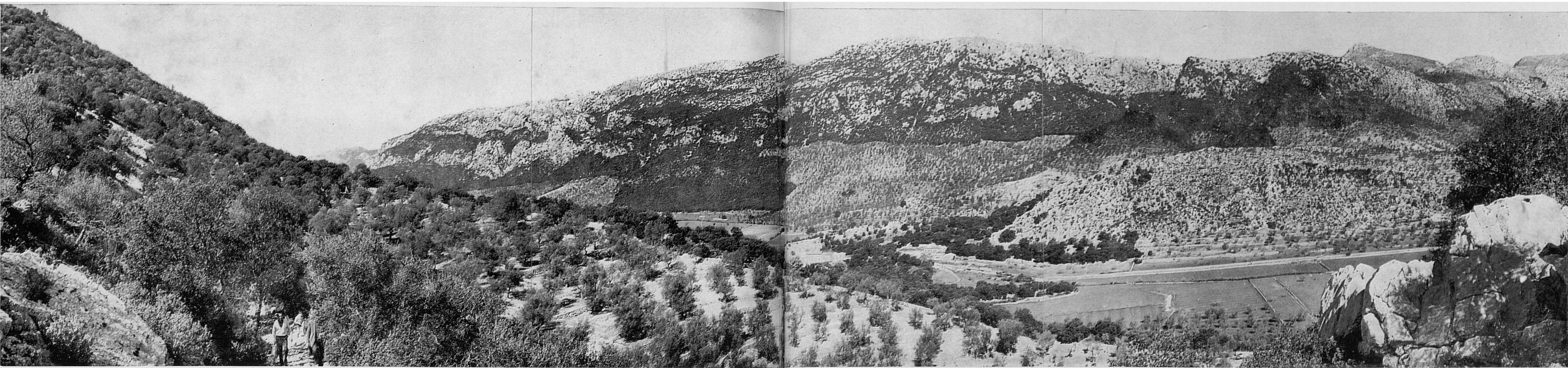


23-25. Ja una vegada iniciat i trobat el senderó, que està molt marcat en tot el recorregut, la cosa no ofereix dificultat, puix puja segur encara que empinat i entre un embull de roques, ullastres i malesa...



26-28. ...fins al mateix Pas de S'Escaleta, del qual s'ofereixen aquí tres vistes, la darrera de les tres presa exactament des de damunt el pas. Aquest pas no té cap dificultat i s'obri en una escotadura entre penyals, en l'únic punt d'aquesta zona amb possibilitats de trànsit, i és al mateix temps la torrentera per on desaigua la vertent meridional de l'altiplà que s'estén com una ampla collada entre el Puig de Can Llanderina i la Talaia de Ca'ls Reis.

El seu nom és degut a les dues escaletes a banda i banda de la paret situada en la bretxa.



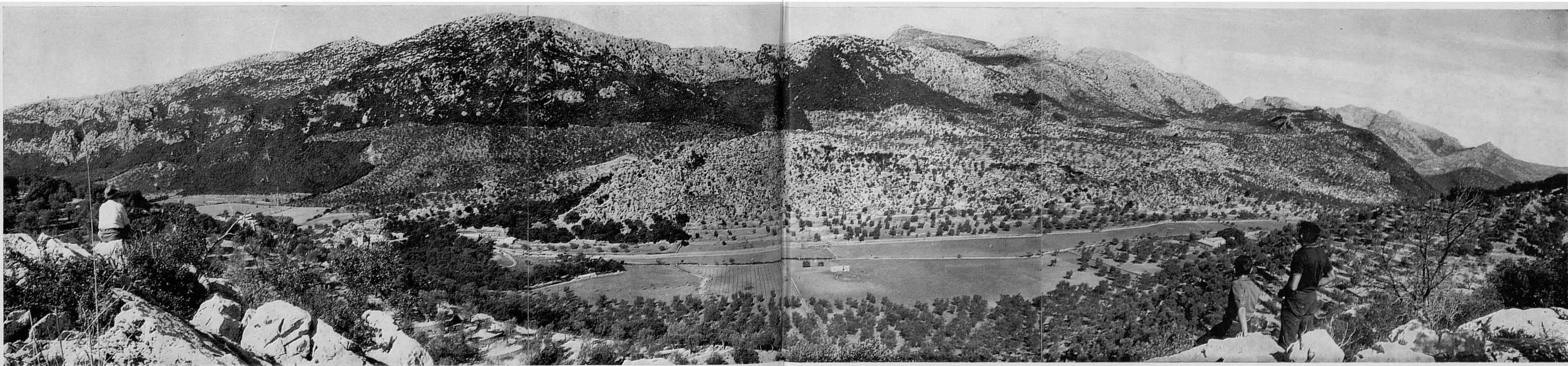
29-30. A l'altra part del Pas de S'Escaleta s'estén, com queda dit, un altiplà entre el Puig de Can Llanderina i la Talaia de Ca'ls Reis, formant una ampla collada molt oberta vers el Nord, o sia cap a la vall d'Orient. Està cobert d'alzines i pins i d'espessa garriga.

Una vegada aquí, el nostre itinerari consisteix a enllaçar amb el camí de carro que des de les immediacions d'Orient puja pel coster nord de la Talaia de Ca'ls Rei fins molt prop del cim. Es un camí de muntanya construït per treure el carbó que, pels vestigis que queden de velles sitges, es devia fer per allà dalt en abundància. Justament el dia que preniem aquestes fotos pujaven per allà unes quantes persones que es veuen a l'arribada, a l'esquerra de la num. 29.

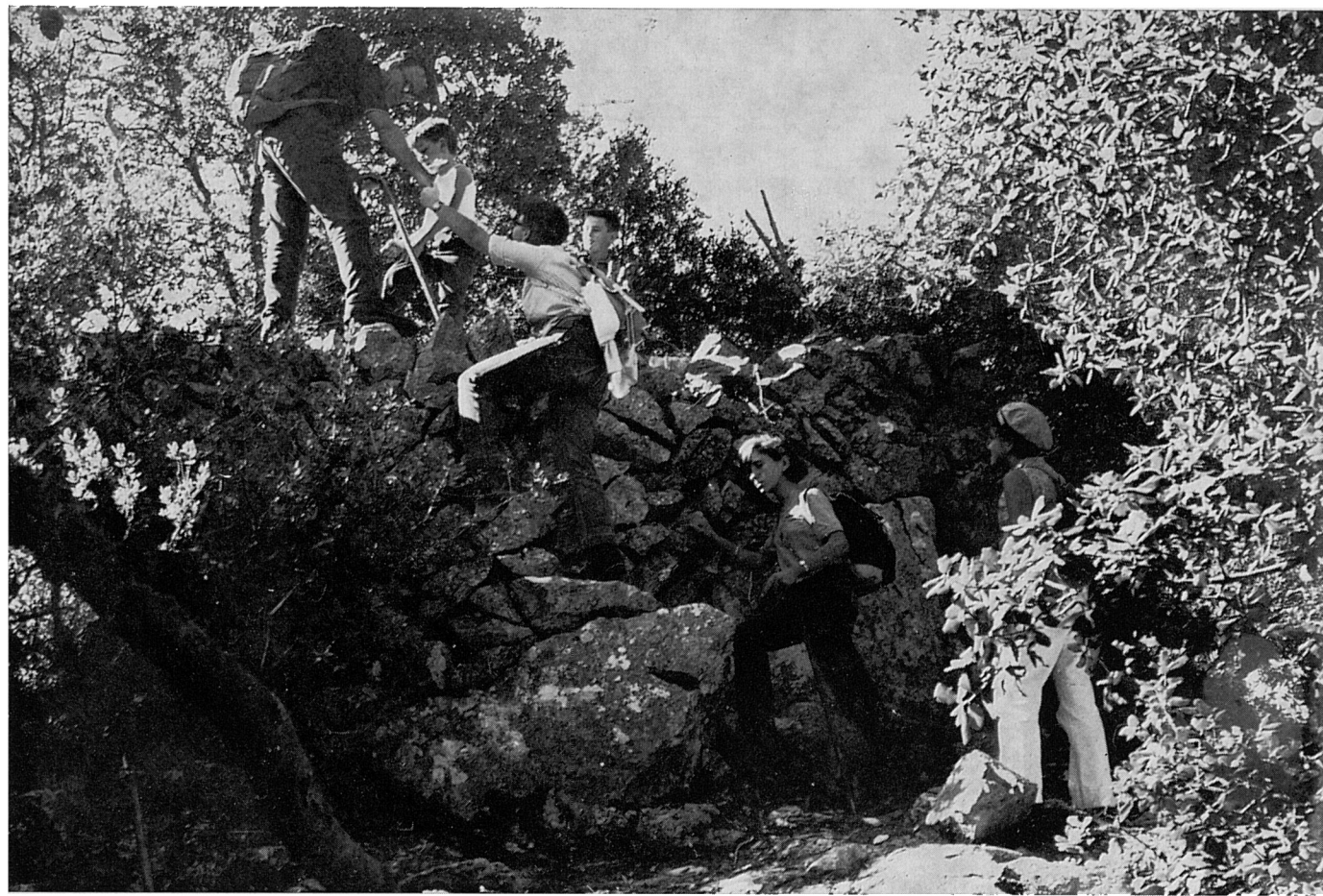
Des d'uns penyals que hi ha a l'indret a on el nostre senderó ha enllaçat amb el camí de carro es dominen amples panoràmiques damunt la vall d'Orient, limitada a l'enfront per la Serra d'Alfàbia i la cadena de muntanyes que a continuació d'aquesta s'extenen vers l'Est i que hem recollit en aquestes dues extenses vistes. D'esquerra a dreta: (foto 29) a extrema esquerra, costers descendents de la Talaia de Ca'ls Reis; baix, la vall d'Orient i, en la part central de la fotografia algunes cases del poblet, encara que no fàcilment perceptibles;

enfrent tota la Serra d'Alfàbia en les seves vertents meridionals d'una altura, la superior, de 1.068 m., i en la part quasi central de la qual es veu l'escotadura corresponent al Coll des Jou, practicable, devora el puig del mateix nom, que s'eleva a 1.040 m., i més a la dreta la falla del Pas de Na Maria (vegi's Ruta anterior num. 21) sota el qual es dibuixa el con d'Es Puget damunt Son Vidal; més a la dreta, el Puig de l'Ofre (1.090 m.) seguit del de Sa Franquesa (1.060 m.) i de la Serra de Sa Rateta (1.107 m.) que aquí queda xapada per la vora dreta de la fotografia.

En la num. 30, apart del que va dit, compareix completa la Serra de Sa Rateta, que sembla perllongar-se vers el Sud amb el Puig d'Amós, que negreja tapat de vegetació; més a la dreta i darrere del Puig d'Amós emergeix el massís dels Tossals (1.115 m.) darrera del qual, a mà dreta, es veuen el cim i coster Sud del Puig de Massanella (1.349 m.), seguit, un poc més a la dreta i separat pel Coll de Comafreda, pel punxagut Puig de N'Alí, que s'eleva a 1.020 m.

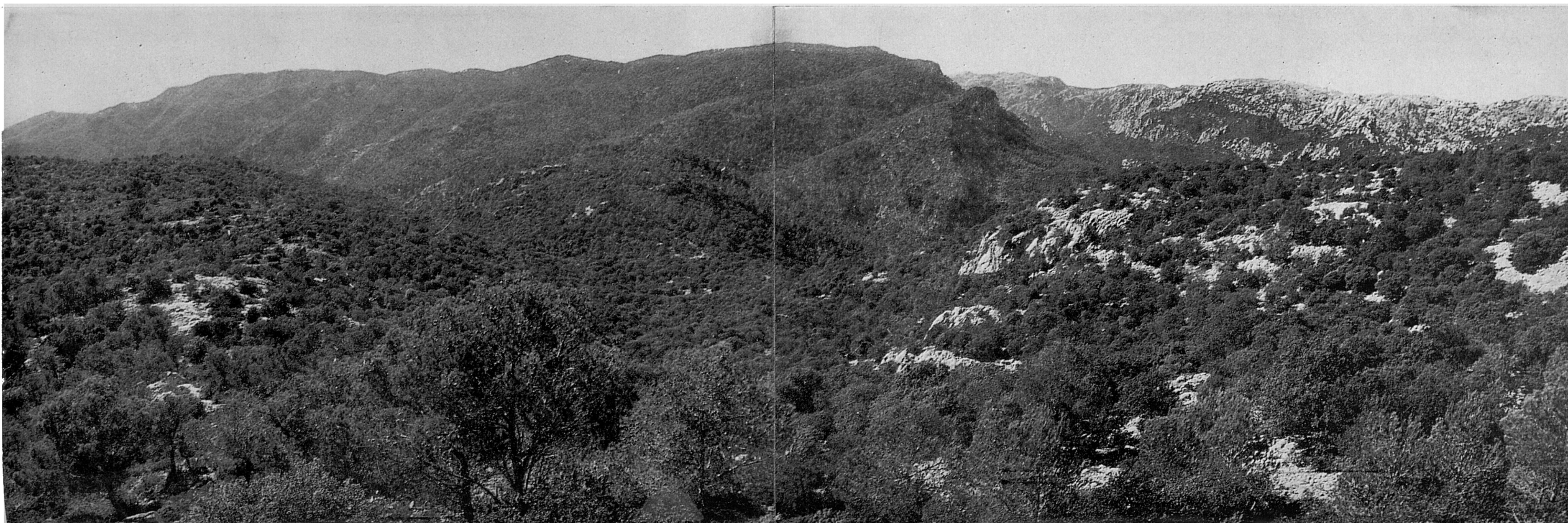


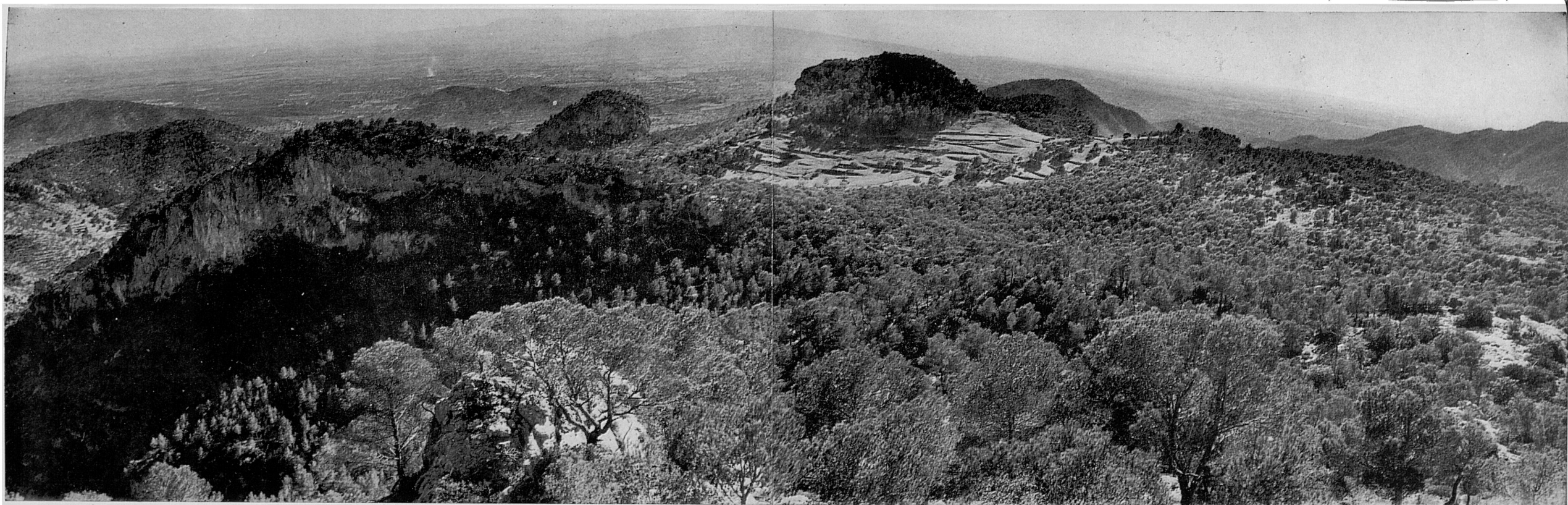
31. El camí de carro que puja el coster de la Talaia de Ca'ls Reis mor abans d'atènyer el cim. Un tirany du fins a un fàcil pas en una paret de partió, des d'on s'arriba aviat a la part més alta que, malgrat el seu nom, no té molta vista. El pis per altra banda és bastant uniforme, encara que destroçat i move-dís i tapat quasi per complet per alzines, pins i garriga, talment com s'aprecia en la foto següent.



32. Per tal de prendre alguna panoràmica des del capdamunt ens enfilam a un penyal que trovam sobressortint de la vegetació. Per la part d'Occident —aquí en la fotografia— la vista ens ofereix en primer terme sectors i barrancs de la mateixa Talaia i, quasi al centre, el final del baranc, Sa Mola de Lluç totalment tapada de vegetació. Darrere seu, igualment sense deixar resquici en el boscatge, crestes i costers orientals de la Comuna de Bunyola, muntanya que té el bosc més bell de Mallorca, una vertadera delícia fàcilment asequible. Entre aquests costers i Sa Mola de Lluç es troba la part més brava i espantosa del Torrent des Freu.

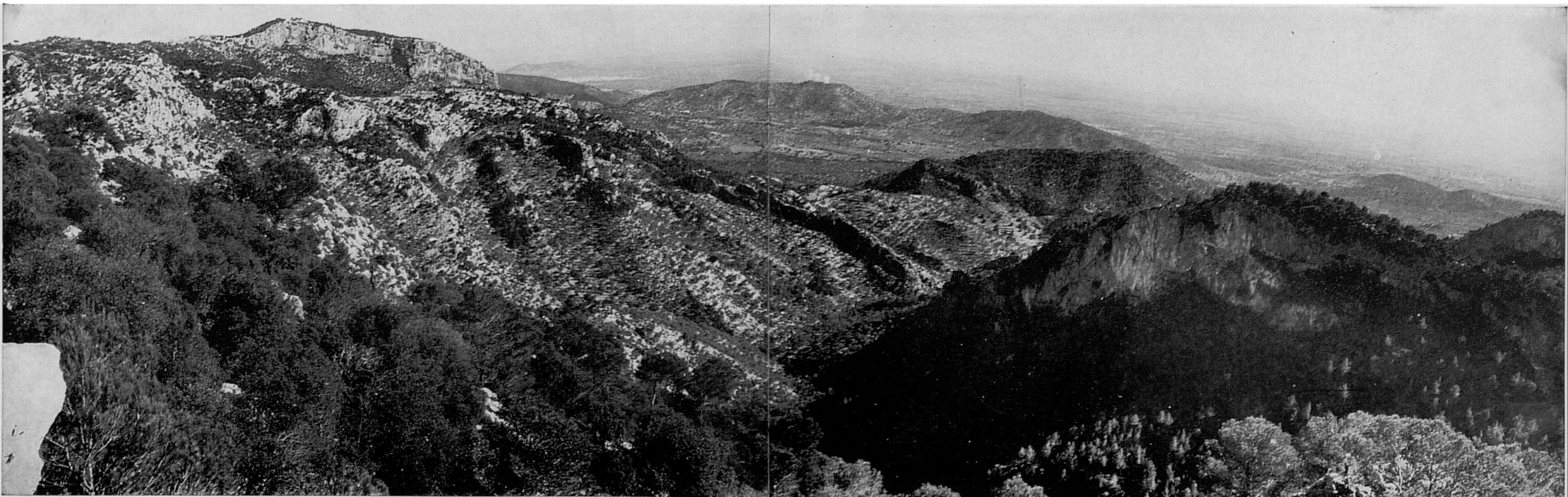
A la dreta, fons llunyà, la Serra d'Alfàbia, mostrant el pas que dóna accés als cims per la pujada des d'Honor.

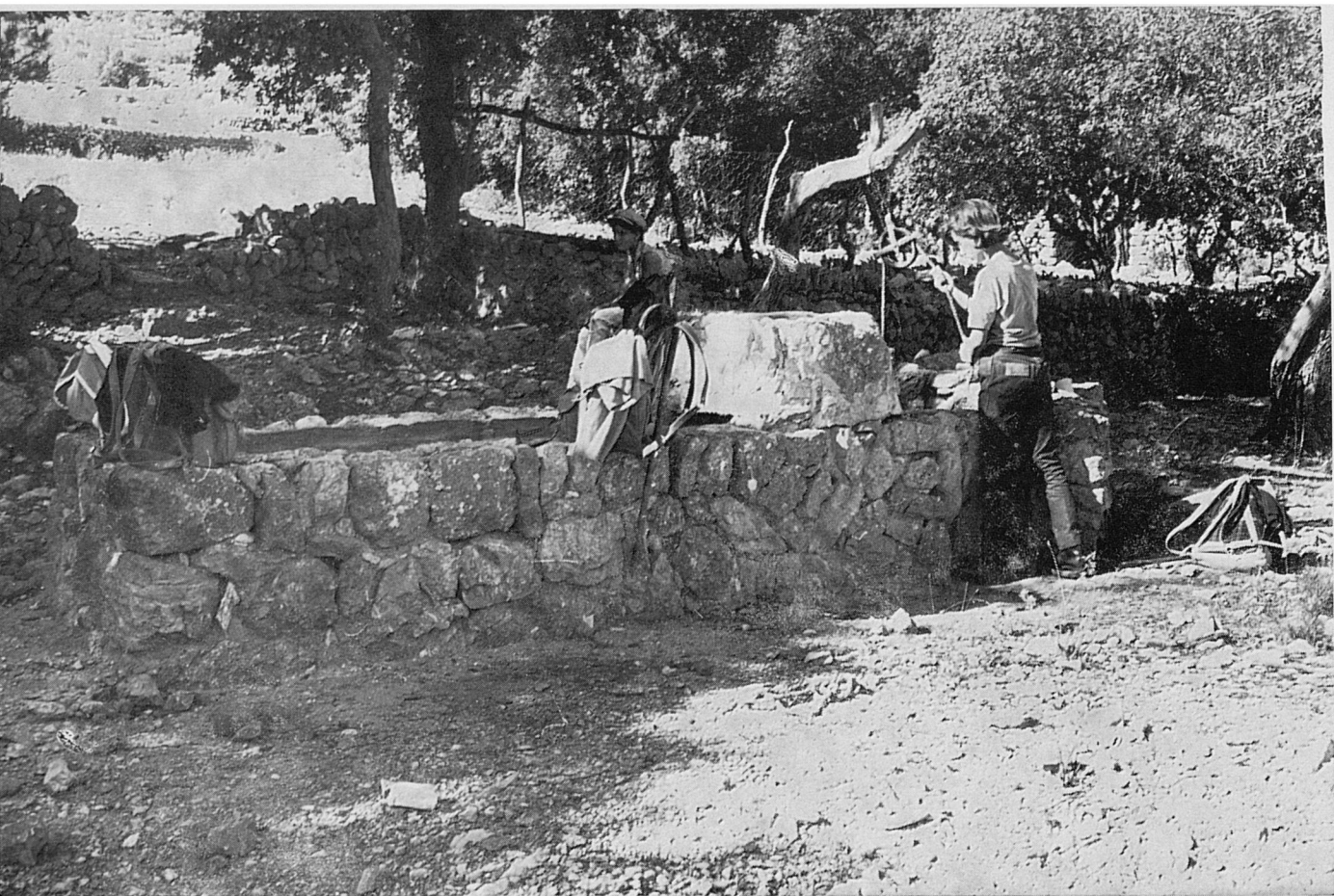




33. Pel Sud es veu baixar en primer terme la falda del cim on ens trobam i per on haurem de seguir per arribar —centre de la foto— als conreus d'Es Rafal, sementers dominats per la Penya de Sa Bastida. A la dreta, lluny, descensos finals de la Comuna de Bunyola. Més prop, a mà esquerra, els cingles del Puig des Barranquell, darrera el qual s'eleva la berruga de Sa Mola, damunt Alaró i Ses Artigues. Al fons el pla de l'illa.

34. Per l'Est, a més d'alguns accidents ja recollits en la foto anterior, aquí prop, el barranc que hem anat pujant des d'Alaró i, a l'esquerra, descensos del Puig de Can Llanderina, darrere els quals compareix el roquetam cimaller del Puig del Castell d'Alaró. Sobre el pla compareixen les taques blanquinoses d'alguns pobles, les més destacades les d'Inca i Lloseta.





35. Baixant del cim travessam en direcció Sud l'altiplà cobert de vegetació que es veu a la dreta de la foto num. 33, anant a cercar la primera tanca d'Es Rafal. Aquí s'ha de procurar de mantenir amb tot esment l'orientació correcta, perquè un cop baixats del penyal que ens ha permès de prendre les panoràmiques i submergits en el bosc, els claps de conradis de la tanca cap a on ens encaminam ja no serien visibles fins a trobar-nos-hi a sobre. No obstant, no és fàcil d'extraviarse.

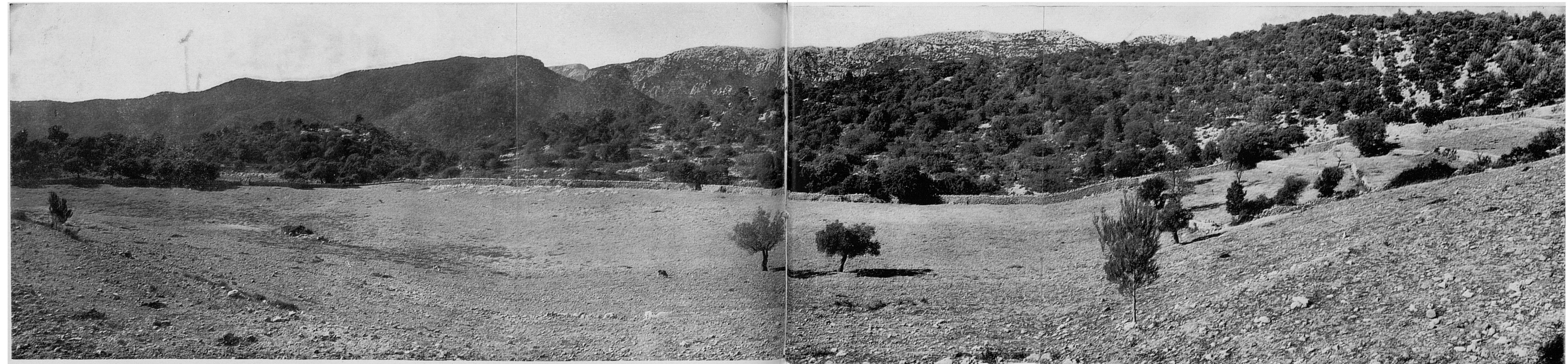
Una volta dins la tanca, on hi ha un pou d'aigua bona de beure...



36. ...es remunta el coster marjat cercant el coll immediat, darrere el qual es troben ja prop les cases d'Es Rafal.

37. Abans d'arribar-hi, guaitam uns altres sementers que té la possessió a Oest de les cases. En aquesta foto es repeteixen alguns motius de la num. 32 encara que de més prop i de distints angles: a la dreta, descensos de la Talaia de Ca'ls Reis tapant Sa Mola de Lluç; a mà esquerra la Comuna de Bunyola; al mig i al fons, cims de la Serra d'Alfàbia, per aquí ja amb vertents mig sobre el barranc

d'Honor i sortida cap a Bunyola, mig (part dreta) sobre la vall d'Orient amb sortida cap a Santa Maria del Camí, pel torrent des Freu i barrancada de Coanegra, que es troben aquí enfront molt prop.





38. Una altra vista dels terrenys de conreu, presa desde la part oposada a l'anterior, o sigui des de darrere del portell de la tanca, portell que en l'altra foto es veu en el centre del tercer cos de l'esquerre.



39. Després arribam a les cases d'Es Rafal, que per la seva part oriental presenten aquest aspecte,...



40. ...i aquest altre enfocant el frontis principal que, com és natural, està orientat al Sud. La casa està situada en un pujollet perfectament elegit, dominant la vista dels encontorns. L'aspecte és molt rústic i té les parets dels quatre frontis reforçades amb contraforts, tal volta en previsió de les ventades que, degut a la seva situació, li toca aguantar.



41. Allà mateix s'és ja a la vista de Ca's Secretari, cases que tenen per aquí el Puig de Son Guitart per fons. Cal cercar el millor pas per baixar des d'Es Rafal a les terres de Ca's Secretari, pas que està vora el coster que es veu a l'esquerra de la foto, on cal saltar una bardissa,...

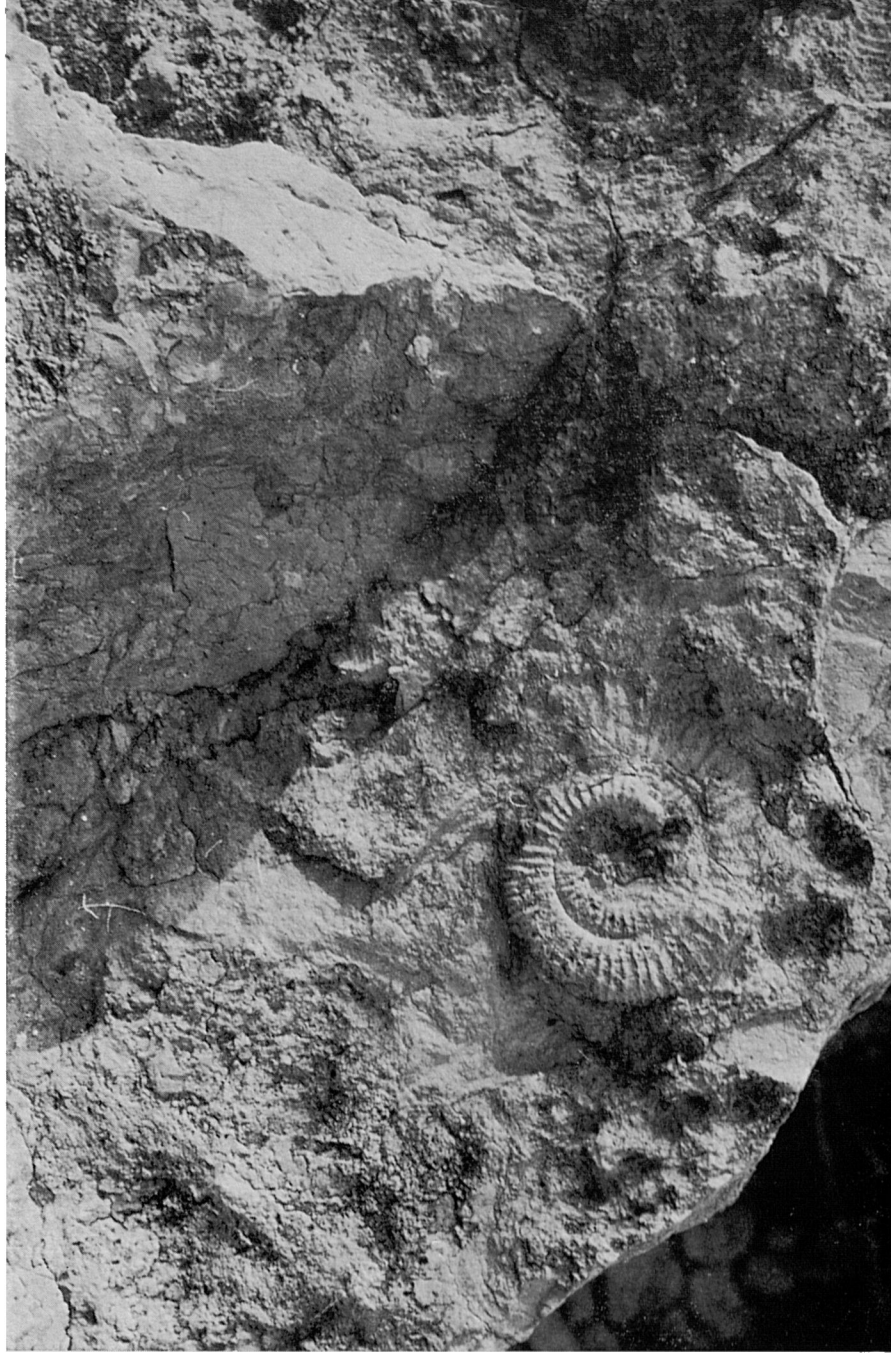


42. ...i després de baixar una pendent, s'arriba tot seguit a la Font des Poll —¿quantes fonts d'aquest nom a Mallorca, que no tenen ja l'arbre que els donà nom?— que mig amagada en un marge cobert d'alzines...



43. ...té un aspecte especial de rústica originalitat.

El paratge, pel lloc i l'hora en què s'hi arriba, és el més indicat per a la pausa del dinar i per disfrutar d'una agradable sobretaula, descansant al sol devora una fogatera, si és a l'hivern, o a l'ombra dels arbres si és a l'estació de la calor. L'indret és molt tranquil, solitari i agrest, d'un silenci que a penes si es veu torbat mes que...

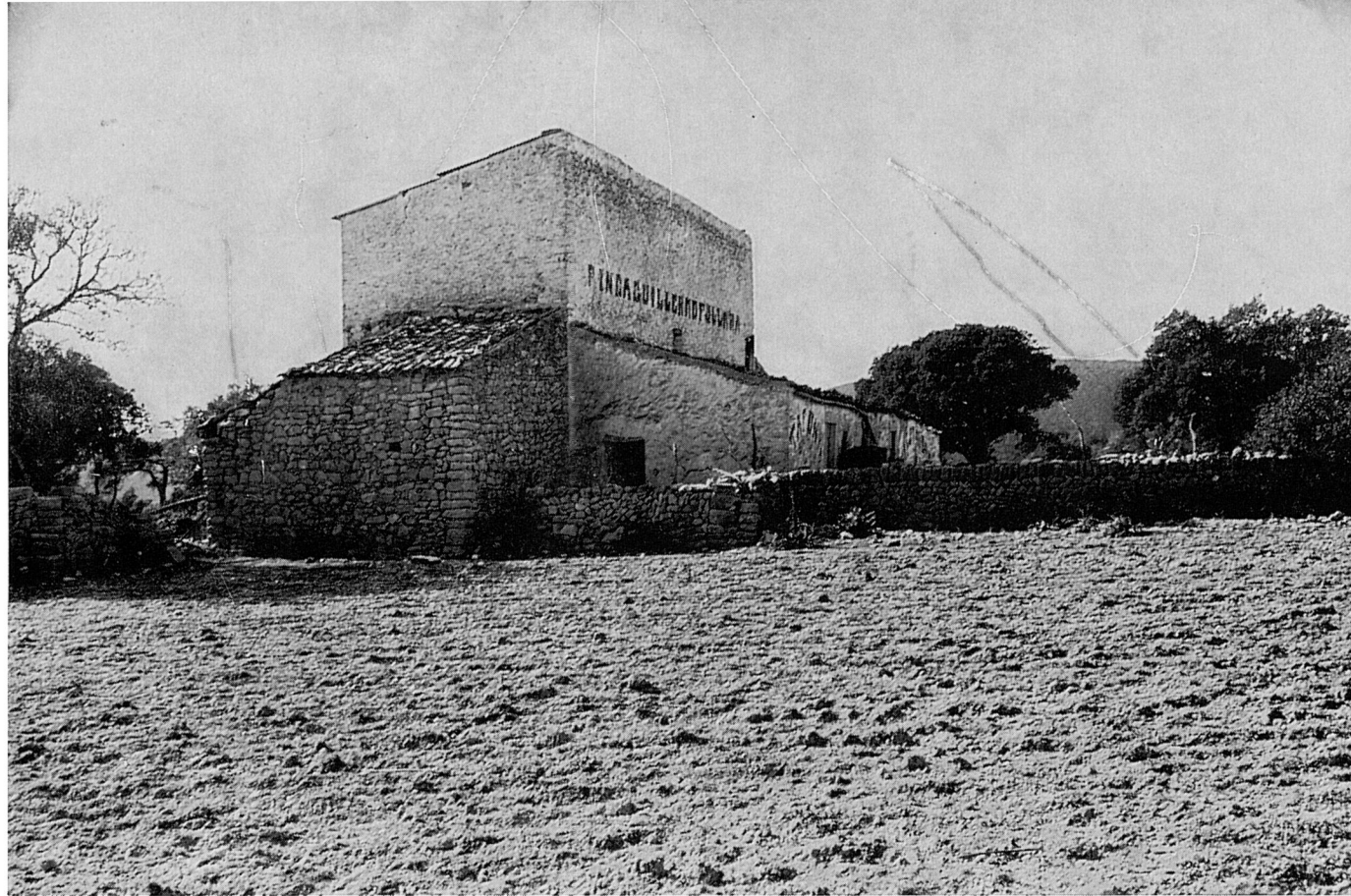


44-46. ...per la suau remor del filet d'aigua al caure dins el safareig que la recull per regar l'hort que s'escalona en marges al seu peu.

Tant els encontorns de la font com els terrenys propers a la casa són abundosos en ammonites, que es troben principalment incrustats a les roques, com mostren aquestes fotos. Aquests fòssils corresponen a animals que visqueren allà mateix en el fons de la mar a l'Era Secundària fa més de 200 milions d'anys. L'emersió dels fons marins que donaren origen a Mallorca ocorregué en la Terciària, a la qual es dona una antigüetat de 70 milions d'anys. Això vol dir que aquests ammonites, enterrats ja de moltíssim abans en els fangs dels fons marins, emergiren a la llum del sol a Mallorca fa unes quantes dotzenes de milions d'anys i allà perduren, a Ca's Secretari, envajablement confosos amb la roca. Senzill enterrament i embalsamament que, amb l'afany de sobreviure al temps hagués sin desitjat per a sí mateixos els propis Faraons egipcis!



47. Per seguir la marxa hem de passar per les cases de Ca's Secretari, a les quals arribam per la part de darrera...



48. ...travessant una clastra destartada davant el frontis principal. Tot allà dóna indici de la situació que travessa el camp. Es tracta d'una edificació mig ruïnosa, llastimosament desatesa i amb poques condicions d'habitabilitat. Quan en passàrem estava habitada per un vellet, el propietari, que vivia allà tot sol, aferrat amb amorosa tenacitat a unes terres que, en l'hecatombe actual dels valors rústics de muntanya, ha vist anar totalment a menys, sense haver pogut fer res per evitar-ho. Quasi no s'avenia a admetre la trista realitat de

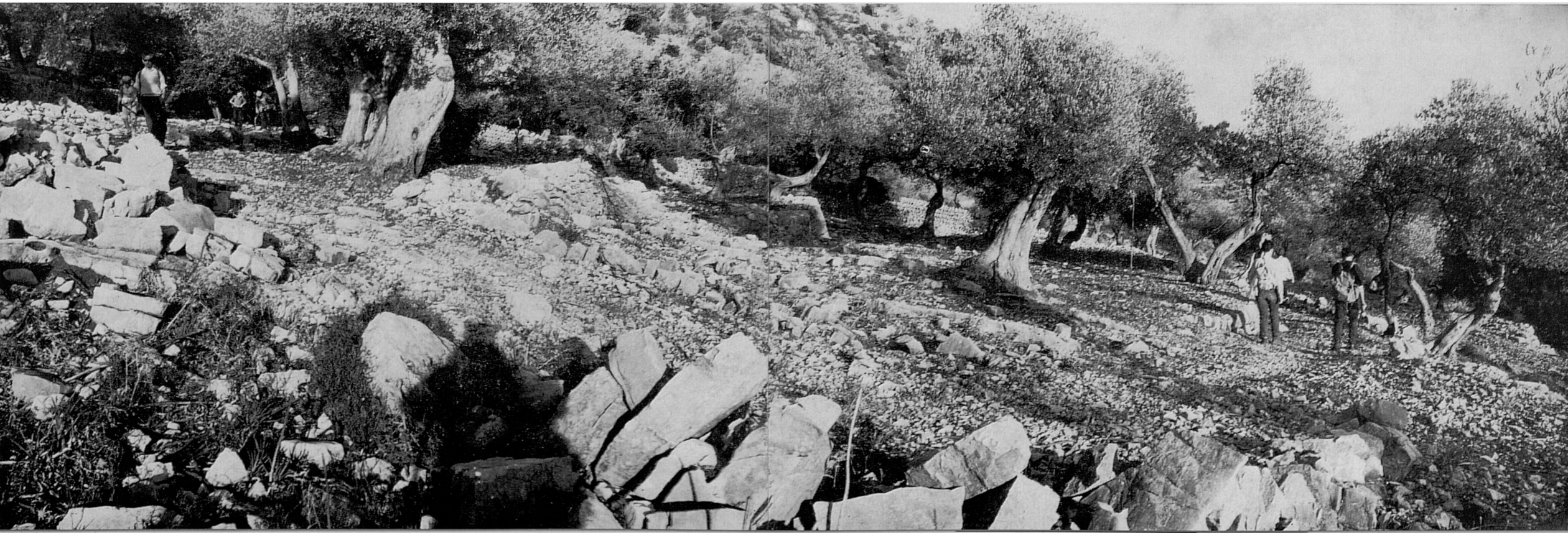
la baixa total d'uns valors —com és ara els de les possessions rústiques— fins ha poc tan sans, fers i asseguradors del futur. Encara que té la família fora es resistia —ens digué— a abandonar allò, com si intentàs defensar-ho amb el calor de la seva presència. No és difícil de preveure el que ha de passar, i aquella serà una altra casa més de possessió —com tantes d'altres que n'hem vist, com la mateixa veïnada seva d'Es Rafal— que quedarà tancada i deserta, qui sap si per a sempre.



49. Deixam la casa i prenim un caminó que neix a la mateixa claustra en direcció Sud i comunica Ca's Secretari amb Alaró.



50. El caminó, bastant ample i ben marcat baixa per l'olivar de la finca, que no és molt extens,...





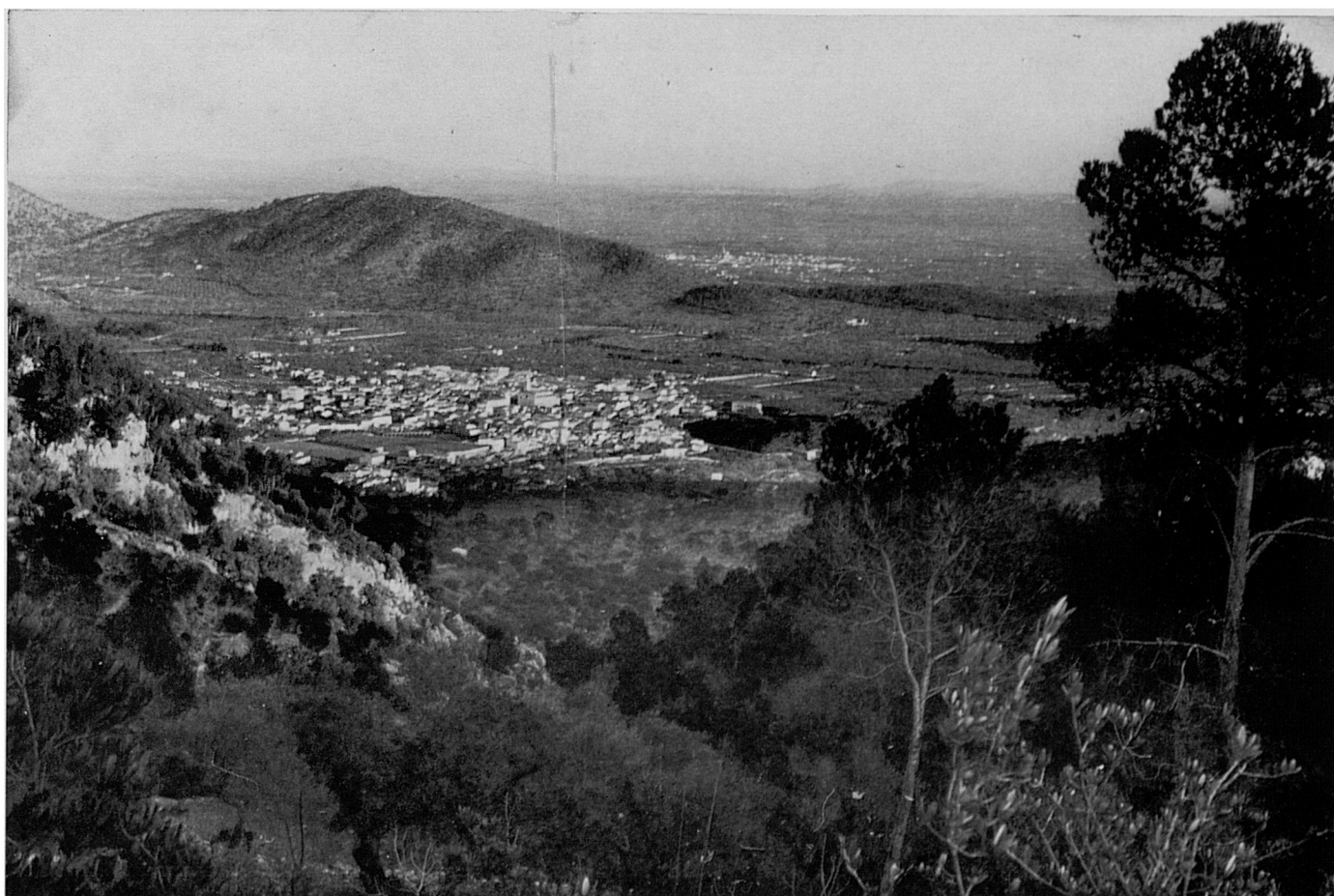
51. ...colgat d'unes escalonades marjades de conradís, i es dirigeix al Coll de s'Era, a on enllaçarà amb el camí de carro que baixa a Alaró.



52. El vellet, molt afectuós, ens acompanyà fins a la partió de les seves terres i volgué que el retratàssim al costat d'una de les seves oliveres, a les quals està demostrant una estimació tan incondicional, fins al punt de menar una vida d'anacoreta solitari, perillosa als seus anys.



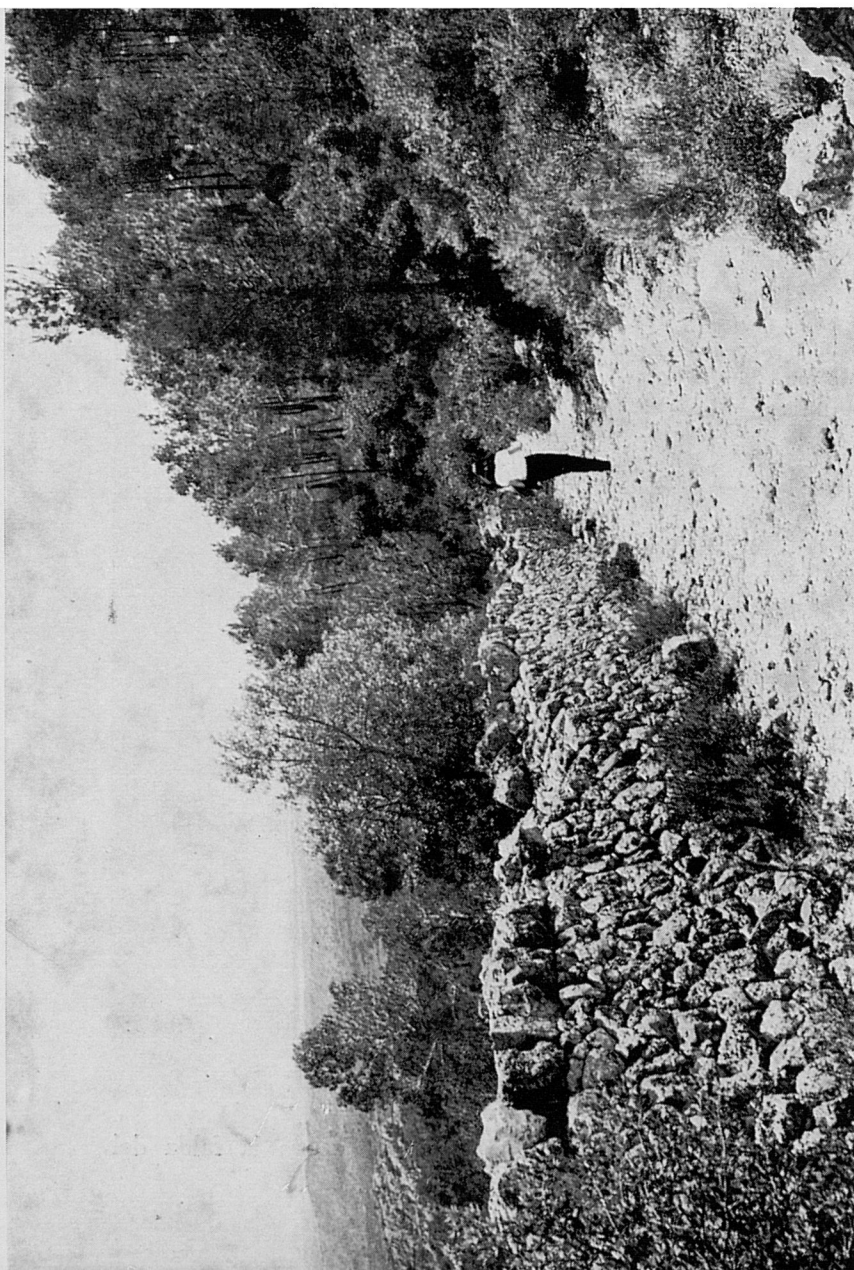
53. Poc després es travessa el portell del Coll de s'Era,...



54. ...des del qual es descobreix ja la vista d'Alaró, i un poc més enllà, emergint per darrera la falda del Puig de Bellveure, la de Binissalem.

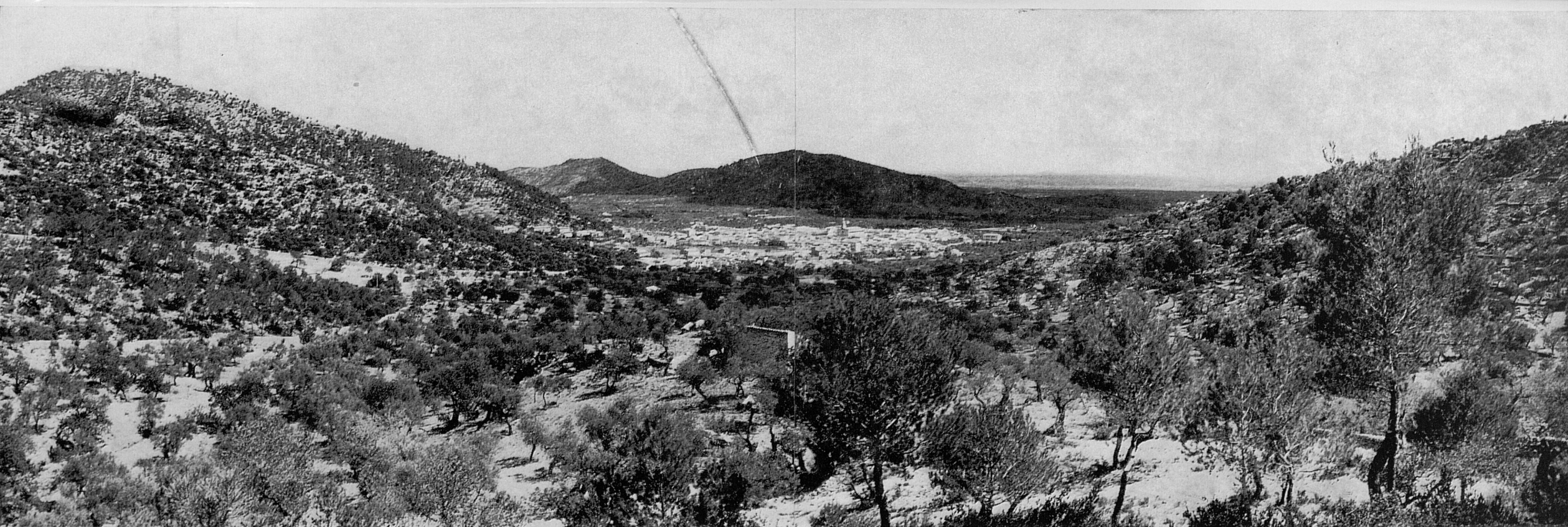


55-56. De tot d'una el camí baixa bastant pendís, travessant un obrívol bosc de pins i alzines,...



57. ...després, més avall, es fa més planer a l'internar-se en zones d'olivar,...





58-59. ...passant per llocs més oberts, des dels quals es pot veure cada vegada més prop el poble d'Alaró,...





60. ...a on s'arriba després de vorejar el peu meridional del Puig de Sa Bastida.



61. Gairebé a l'entrada del poble ens creuam amb una vella madoneta alaronera molt eixerida, amb la qual empatàrem la xerrada, i ens contà coses de quan, temps enrera, ella havia estat madona d'una possessió amb molts de missatges. Ella tampoc no comprenia la situació actual del camp, inexplicablement desert, deïa, i abandonat. Ens referí també coses relacionades amb els rotors, pràctica que, segons ens digué, havia conegut molt floreixent de nina i quan era jove. Despedits de la madoneta entram en el poble, fent una volta per tal de recórrer el carrer elevat que el domina pel Nord i al qual feiem referència en les primeres fotografies. Mes que no d'un carrer sembla tractar-se d'un vell camí que de Ses Artigues arribava a Son Curt i fins més enllà amb altres ramals i bifurcacions.



62-64. Moltes cases d'aquest carrer estan abandonades i en ruïna i moltes d'elles tenen la vellúria d'un estil rural mallorquí. D'altres estan ocupades i algunes tenen jardinetes rústics a davant el frontis. Com el carrer està en la falda de la muntanya, té alguns carrerons que s'internen muntanya amunt amb accessos i racons pintorescs. Creim que val la pena de recórrer aquest camí, si queda temps a bastament per fer-ho.



65-66. Al capdavant del carrer, que en el darrer tros té poques cases, travessant zones de camp ras, s'ha donat la volta a tot el poble amb una sèrie de vistes



que el dominen des de diversos angles. A l'acabar s'ha quedat una mica lluny de la vila, enllaçant tot seguit amb la carretera que arriba d'Orient.



Aquest sector comprèn una zona entre el Puig del Castell d'Alaró i el Torrent des Freu en la barrancada de Coanegra, paratges descrits respectivament en els fascicles 14 i 12 d'aquesta publicació.

L'excursió que ara emprenem i que ens fa conèixer aquesta zona, no és llarga ni pesada ni fatigosa; pot fer-se per tant, per qualsevol persona que tengui una mica el costum de caminar. Més de la meitat del recorregut es fa per amples i suggestius camins de carro de muntanya, entre agradables i silenciosos olivars amb racons de belles perspectives, o per ombrívols boscatges a on el pi s'estira per damunt les fosques alzines, i aquestes entrellacen llur espessa fronda per damunt d'un andarivell gairebé impenetrable d'estepes, mates, arbossers i xiprells.

Tot en aquest recorregut és senzill i sense complicacions. Es podria dir que es tracta d'una excursió en to menor, plàcida, atractiva i suggerent. Ni s'escalen grans elevacions, ni es travessen accidents escabrosos i esquerps, ni es corre cap aventura. Ni tan sols existeix possibilitat d'extraviar-se, circumstància, per altra part, tan freqüent i familiar per els que recorrem la muntanya de Mallorca.

I malgrat d'aquesta facilitat, es troba al costat d'una zona ("El dit potent de Déu — obrí el torrent del Freu: — l'esglai regna entorn seu..." com escrigué Mn. Riber) l'escabrositat i la configuració geòtica de la qual, plena de soledat i de misteri —i milers de milenis— infonen un emocionat respecte a tots els que s'atancen a guaitar damunt la tenebrosa esclatxa del Torrent des Freu o el fantàstic Avenc de Coanegra, enfonzats en la terra i ocults a la llum, allà a la vora, entre les silencioses falde de la Mola de Lluc i de la Comuna de Bunyola.

L'itinerari, d'altra banda, no descobreix grans panoràmiques, ja que quasi sempre discorre encaixonat i per costers de limitades perspectives. Tanmateix, poc després de passat el Pas de s'Escaleta, es descobreix una vista quasi inèdita de la vall d'Orient i després, des del cim de la Talaia de Ca'ls Reis, es domina el conjunt dels accidentats paratges del Torrent des Freu, de les vertents meridionals de la Serra d'Alfàbia i els costers orientals —amagats a la vista des d'altres angles— de la Comuna de Bunyola.

El pis dels camins que es passen és bastant bo, encara que, per esser de muntanya, un poc accidentat i erissat en alguns sectors. La pujada des d'un poc passat Ses Artigues fins al Pas de s'Escaleta és bastant empinada, però no excessivament fatigosa si es pren amb calma: fins a Ca Na Magdalena és camí de carro; més enllà, caminói, que després enllaça de bell nou amb un camí de carro que puja des d'Orient fins prop del cim de la Talaia de Ca'ls Reis. Des d'aquí fins a les tanques de conradís del Rafal no hi ha més que rastres de caminói, si n'hi ha i un els afina, encara que la cosa no té complicacions, perquè es facilísim de mantenir la orientació i avançar sense dificultat. Un cop en la tanca s'és ja vora el Rafal, que té a la vista les cases de Ca's Secretari.

Des d'aquestes darreres cases es retorna a Alaró, primer per un caminói i després per un camí de carro amb el qual enllaça en el Coll de s'Era. Aquest camí baixa de tot d'una per dins un humit i espès boscatge, i més avall s'interna entre olivars, arribant al poble en el mateix punt en què el deixàrem al matí al començar el circuit.

No cal transportar aigua, car s'en troba en bastants punts del recorregut. La volta, i el sector que descriu són, en resum, ben interessants.

RUTES PUBLICADES

- 1.—Pollença - Castell del Rei. (Edició en mallorquí exhaurida).
- 2.—Port de Sóller - Bàltx d'Amunt - Sóller (Pel Pas de S'Heura).
- 3.—Lluc pel camí vell de Selva.
- 4.—Valldemossa - Sa Gubia. (Per Pastoritx i Muntanya).
- 5.—Lluc - Torrent dels Boverons - Lluc. (Pel Pas de Sa Mata).
- 6.—Mortitx - Cova de Ses Bruixes - Mortitx.
- 7.—La Carretera a la Calobra. (Per Selva i Caimari).
- 8.—Sant Jordi - Puig de Galdent - Sant Jordi. (Per la Vall de Punxuat).
- 9.—Solleric - Puig d'Amós - Solleric. (Per Comasema).
- 10.—Establiment, - Pouet de Sobremunt - Establiments. (Per Sarrià i Bunyolí).
- 11.—Pollença - Puig de Ca - Pollença. (Per Es pujol i Fartàritx des Racó).
- 12.—Santa Maria del Camí - Avenc de Coanegra. (Pel Torrent del Freu).
- 13.—Mortitx - La Malé. (Per Pedruixella i Ariant).
- 14.—Castell d'Alaró.
- 15.—Torrent de Pareis. I) Escorca - L'Entreforc i La Fosca.
- 16.—Torrent de Pareis. II) L'Entreforc - La Calobra.
- 17.—Mancor de la Vall - Massanella. (Per El Rafal i Els Tossals Vells).
- 18.—Font des Garbell.
- 19.—La Capella Blava.
- 20.—Artà - Ermita de Betlem.
- 21.—Sóller - Puig de l'Ofre. (Pel Barranc de Biniaraix).
- 22.—Orient - Serra de la Rateta - Orient. (Per Comasema i el Pas de Na Maria).
- 23.—Alaró - Talaia de Ca'ls Reis (Pel Pas de S'Escaleta).

EN PREPARACIO: algunes altres.

Depòsit Legal P. M. 10 - 1968.

Es propietat de l'autor.

Prohibida la reproducció.

© Jesús García Pastor.

Fotografies i text; revelat, ampliació, unió de les fotografies i direcció de la edició: Jesús García Pastor.

Gràfic de l'itinerari: Melcior Rosselló Simonet.

Traducció del castellà: Joan Pons i Marqués.

Imprès per Miquel Ferrer Sureda.

Grabats: Crabograf, S. A. (Madrid).

Paper estucat Limoges fabricat per Sarrió C.A.P.

Preu de venda:

80 pts.