



RUTES

AMAGADES DE MALLORCA



21

SOLLER - PUIG DE L'OFRE

(Pel Barranc de Biniaraix)

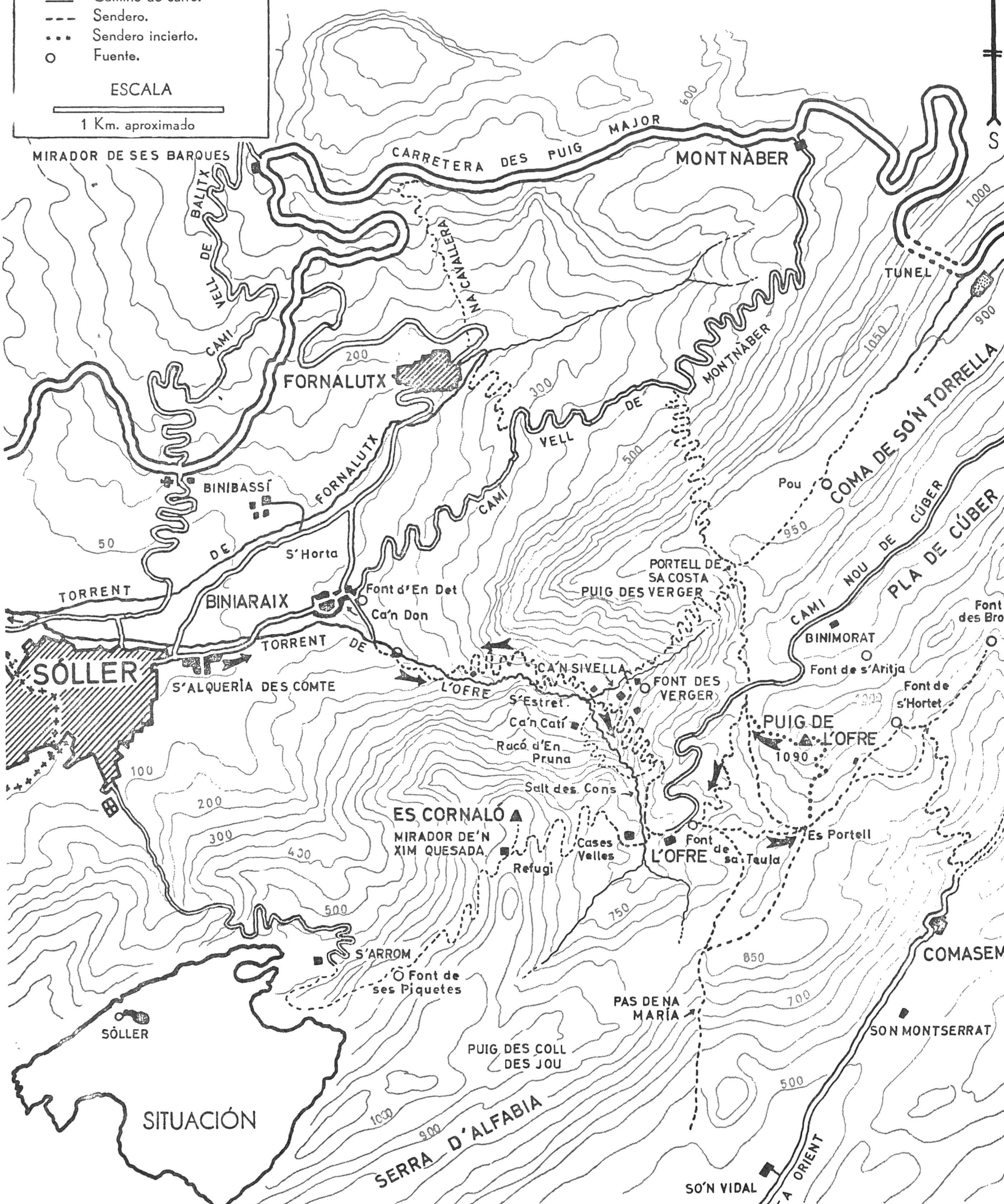
SIGNOS CONVENCIONALES.

- Carretera.
- == Camino de carro.
- - - Sendero.
- Sendero incierto.
- Fuente.

ESCALA

1 Km. aproximado

ITINERARIO

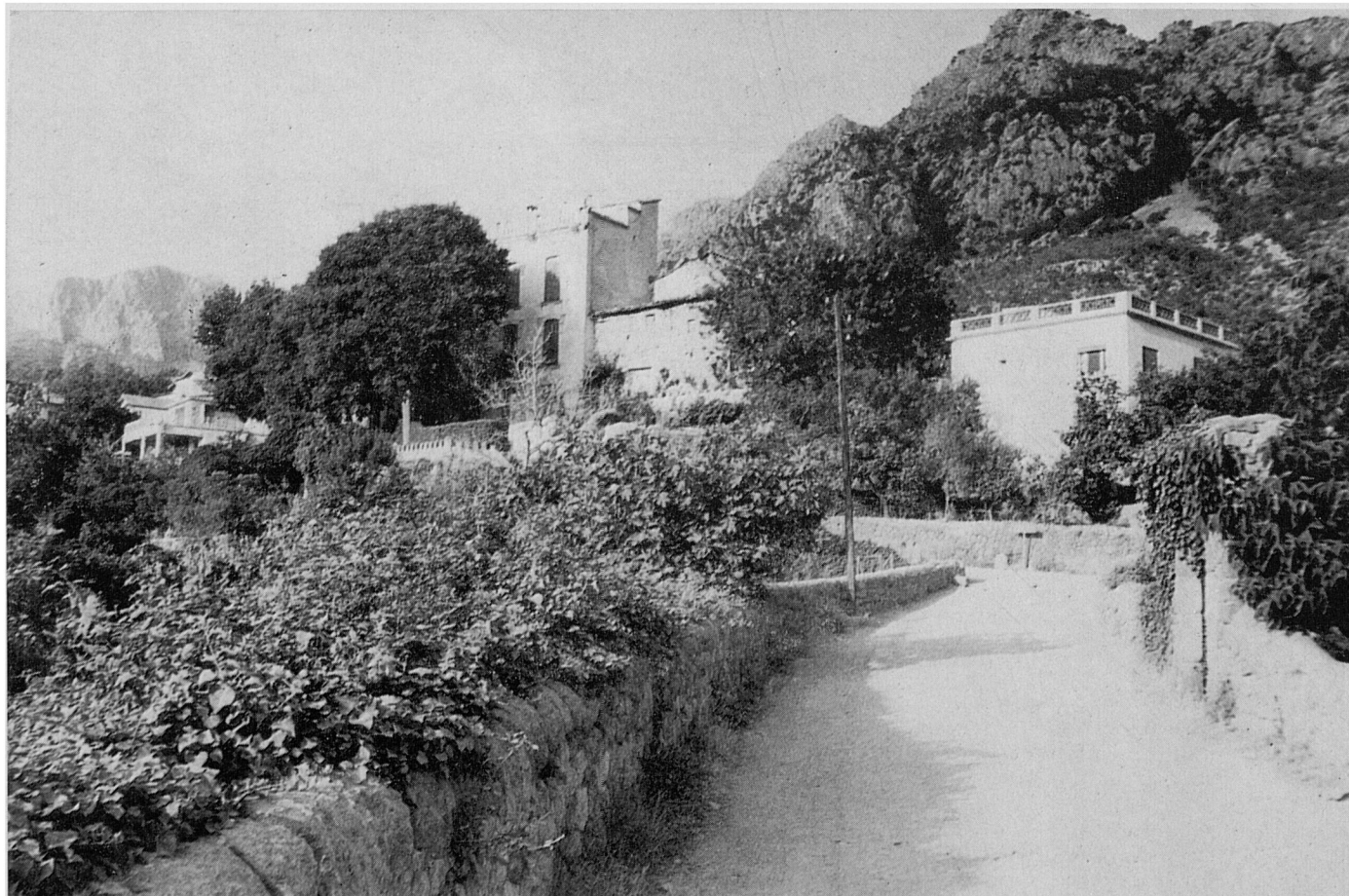


Coberta:
 Vista del Puig de l'Ofre (1.090 m.) des de les cases velles de la possessió. Quasi en el centre de la foto, les actuals cases de l'Ofre.

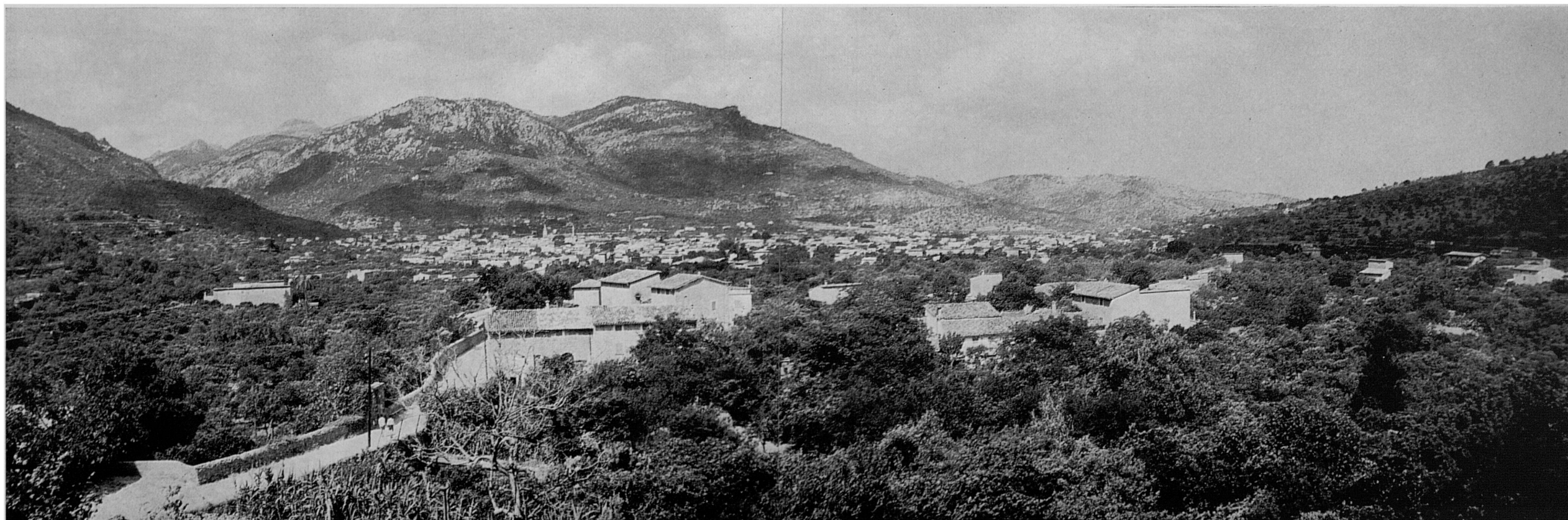
El Puig de l'Ofre constitueix el punt extrem sudoccidental d'un sistema orogràfic ben definit i sense solució de continuïtat, format per la Serra de sa Rateta (1.107 m.), el Puig de sa Franquesa (1.060) i el propi Puig de l'Ofre. Els cims d'aquest sistema s'arreglaren tan regularment que semblen

(Segueix a la contracoberta posterior)

1. Hem sortit de Sóller pel camí de Biniaraix i ens trobam davant les primeres cases del lloc. El pintoresc caseriu està elevat i escalonat en un suau pendís. Per això els carrers són empinats, i...



2. ...ja des de l'arribada es divisa una ampla panoràmica sobre la vall de Sóller, encatifada amb el verd dels conreus arboris, principalment tarongerars i llimoneres. En aquesta foto s'aprecia l'extensió de la ciutat, que s'allarga cap a la dreta seguint la carretera del port. Per l'esquerre es veuen baixar els costers en contrafort de la Serra d'Alfàbia; per la dreta, les darreres baixades del sistema del Puig Major, per on puja la recent carretera que el comunica. A l'enfront, la vall està tancada per les serres del Teix (1.064 m.), Sa Galera (920 m.), la Mola i la Moleta, sistema orogràfic que va a morir en escalonats descensos damunt la mar, vora el port de Sóller.





3. Una pronunciada costa del camí ens endinza en el caseriu de Biniaraix,...

4-5. ...que té carrerons plens de sabor i tipisme. Heus-en aquí un d'escalonat empedrat, a l'entrada del lloc, i la vista del portal i frontis de la parròquia, en la placeta de la Concepció.





6-7. Altres dos aspectes d'un dels amagats carrerons, a on s'obrin portals i davanters de velles cases d'autèntic i ranci sabor mallorquí. L'idíl·lic Biniaraix no té tràfic, ni renou ni trafec pel carrer, ni en els biniaraixencs es nota la pressa ciutadana.

8. Sortim de Biniaraix pel camí del barranc. A l'extrem del carreró, gairebé tocant la muntanya, es troba Ca's Don, mansió de noble i agradable estampa, que sembla tancar l'atractiva perspectiva d'una vida tranquil·la i delitosa.





9. Al deixar Biniaraix, ja vora la porta de Ca's Don, és inevitable la temptació de guaitar dins el pati silenciós, ple d'una sedosa pau i de nostàlgia. La suau intimitat armonitza allà amb el murmuri de l'aigua d'un petit brollador i, en ocasions, amb el remoreig d'innúmeres abelles que, en les càlides tardes estivals s'afanyen entre el fullam dels tells que hi fan ombra i es banyen materialment en la melífica roada que destillen.

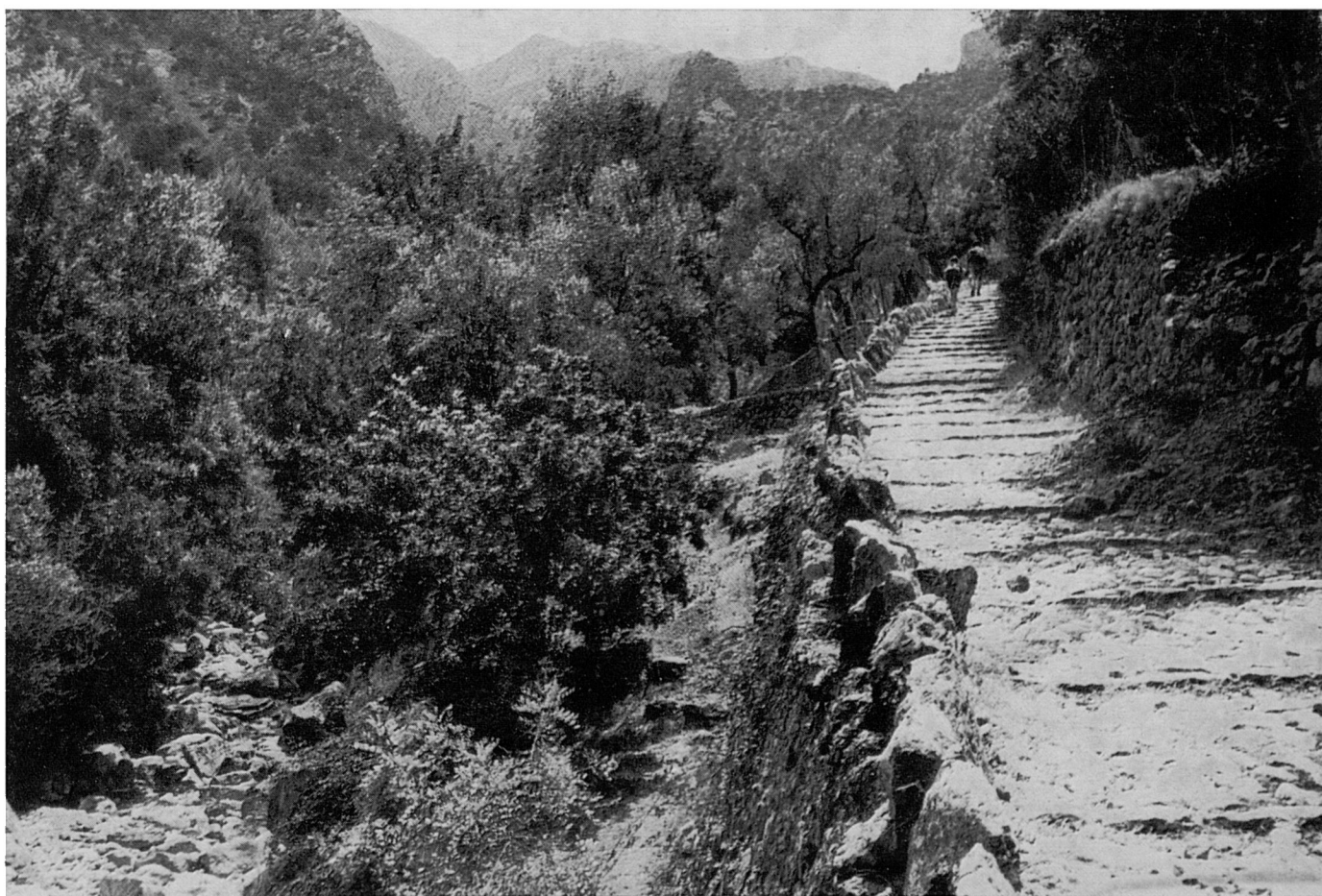


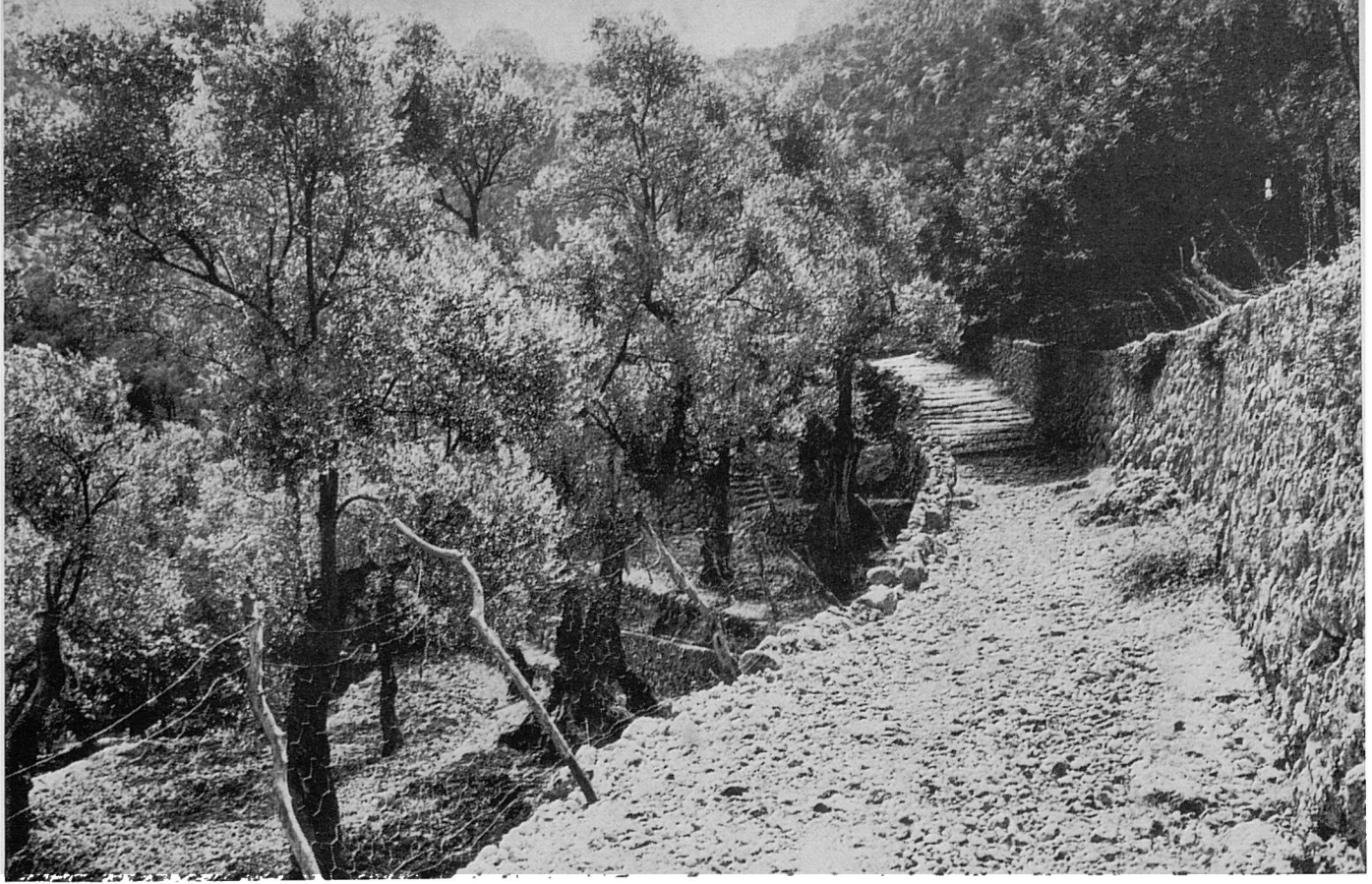
10. Allà, vora Ca's Don, les parets posternes de la qual compareixen en aquesta foto, hi ha el rentador públic, on corre l'aigua de la Font d'en Det. Just davant passa el camí del barranc, que ja no deixarem fins a dalt de l'Ofre.



11. Uns quants metres més enllà travessa per primera volta el llit del Torrent de l'Ofre, endinzant-se en la barrancada, Un ponterró de fusta permet aquí de travessar-lo quan baixa ple d'aigua.

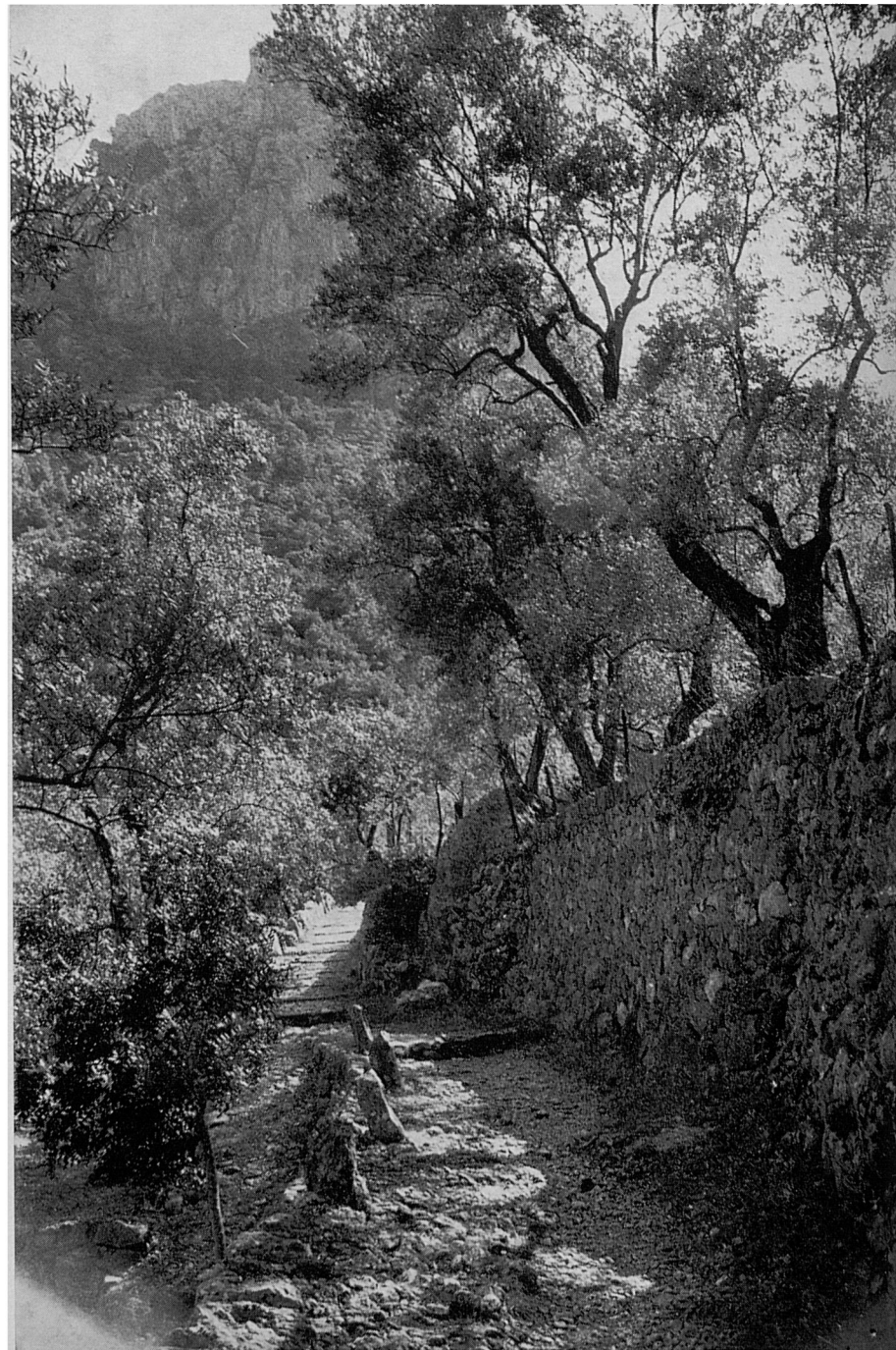
12. Tot seguit, a la mateixa entrada del barranc, s'inicia el característic camí empedrat en escala, que puja fins a l'Ofre. El sol posa la seva nota a contrallum damunt les pedres grises fent-les brillar; i allà dalt, dins la tenue boirina, guaiten les moles pètries d'una abrupta cresteria de muntanya.





13-15. Al poc de iniciat el camí, que de tot d'una puja molt empinat, una canaleta ens ofrena a mà dreta l'aigua fresca i abundant d'una font que neix allà prop, en el propi llit del torrent. Aquest és lloc apropiat pel desdèjuni i el primer descans, abans d'atacar de ferm la pujada del barranc.

A cada revolt sorgeix la nova sorpresa d'una naturalesa en contínua creació de limpida bellesa,...





16-18. ...mentre el vell camí empedrat segueix muntant sota el remorós dosser de la vegetació i el gorgolleig polifònic de l'aucellada.

Des de diversos punts del camí compareix per entre els clars del brancatge d'oliveres i garrofers la blanca visió de Biniraix, que ha quedat allà baix, empinat en el suau coster.





19. El sol juga amb el brancatge i va posant llum i contrast en les milenàries pedres. Començam a suar, i el cor a bategar amb més força perquè la costa és cada vegada més dura.

20. A volttes la barrancada està més lliure de vegetació, encara que la vista va sempre limitada per les altes parets —als dos costats i a l'enfront—, dels rocosos i esqueixats costers. Aquí un altre ponterró permet de passar sense perill de mullena en cas de torrentada.





21. Passat el ponteró el camí pren a l'esquerra del barranc —tal com es puja—, costat que ja no deixarà, duguent sempre a la dreta, més prop o més lluny i a voltes ensorrat en gorgs i cascades, el Torrent de l'Ofre.

A l'iniciar una forta pujada en revolts passa devora una caseta amb la teulada ja esfondrada.

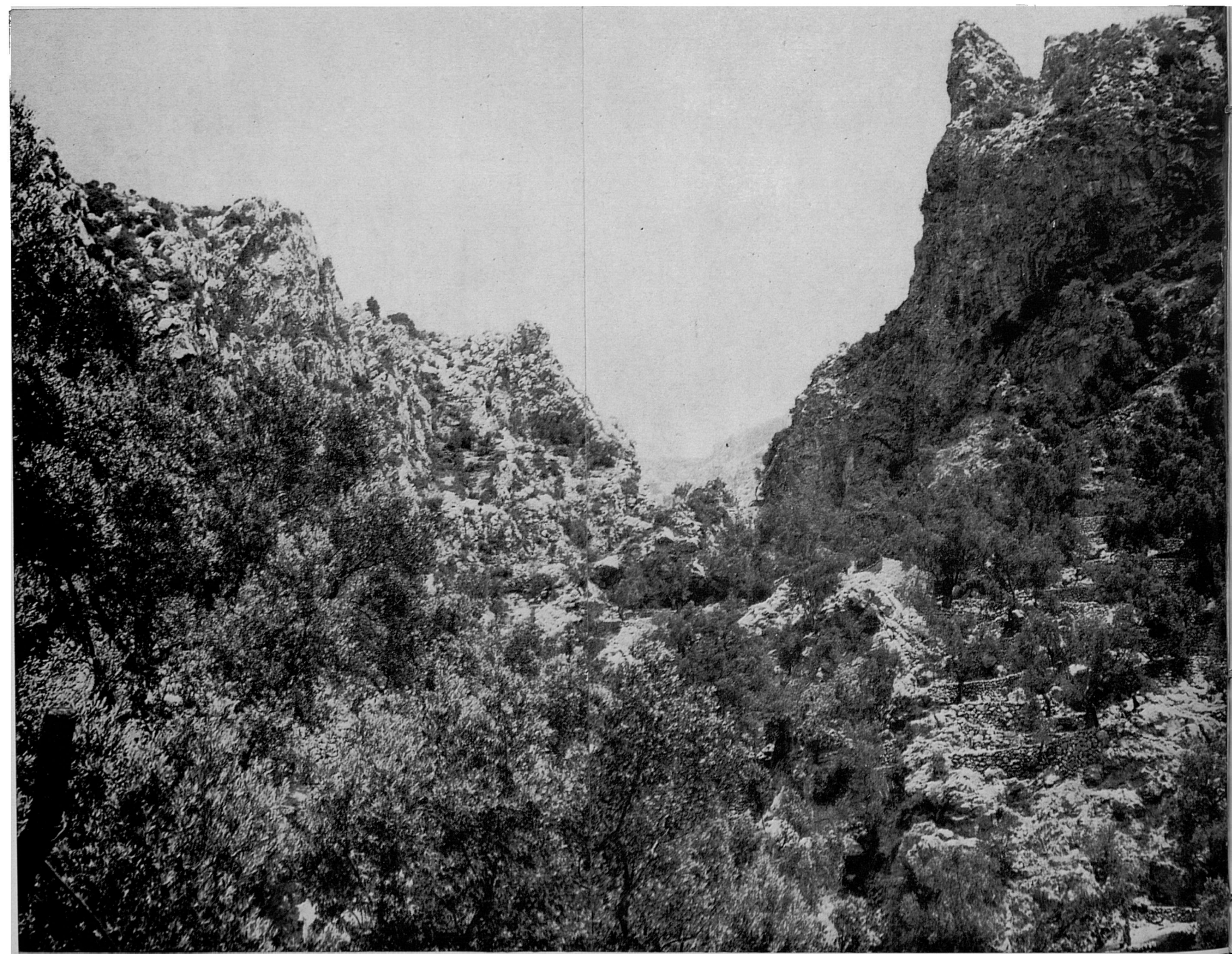
22. Passada aquesta caseta, feim una aturada a l'ombra d'una secular olivera, per tal de prendre alè per l'aspra pujada. Cap avall, el camí fet serpenteja en aspres meandres; al lluny, les cases de Sóller semblen ovelles de vell blanquíssim pasturant en la lluminosa vall.





23-24. El vell camí empedrat segueix pujant pel caire de la torrentera enmig d'una abrupte i esqueixada geografia, cercant el pas vers les altures, pas que es fa presentir impossible.

Tant com anam pujant la marxa es fa més lenta i més detinguda la contemplació de tanta bellesa salvatge com va sorgint a cada pas. Per entremig del freu que encaixonen els horitzons, la vista descobreix allà dalt les llunyanes crestes darrera les quals s'amaga l'encimbellat comellar de l'Ofre.





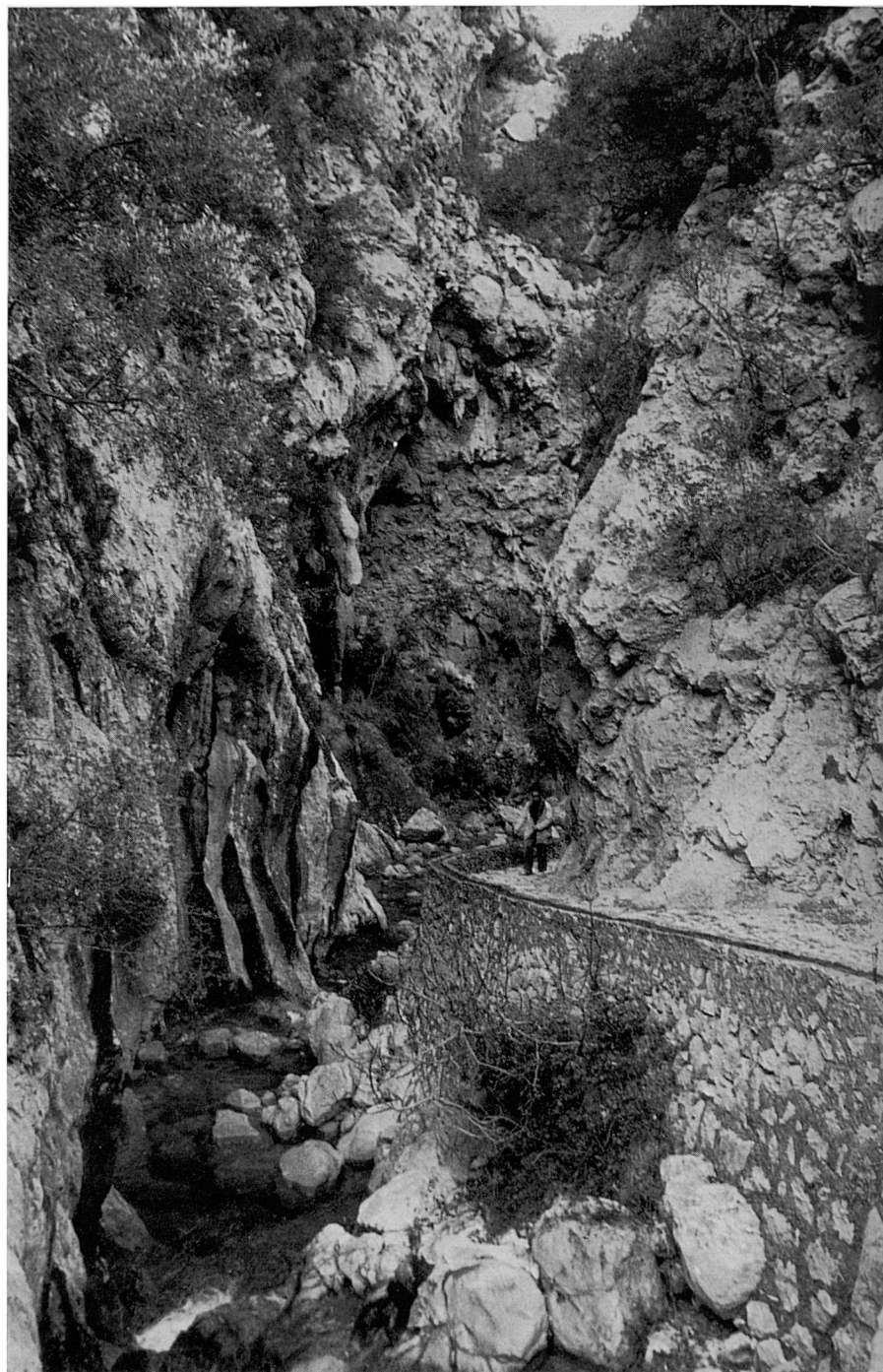
25-26. El camí serpenteja, quasi sempre escalonat, entre els roquissars, cercant els passos millors i sostingut en moltes ocasions per talussos artificials.

Cap a mitjan pujada s'acopa la roca en l'estreta gorja de S'Estret, deixant a penes pas a les aigües i al camí.

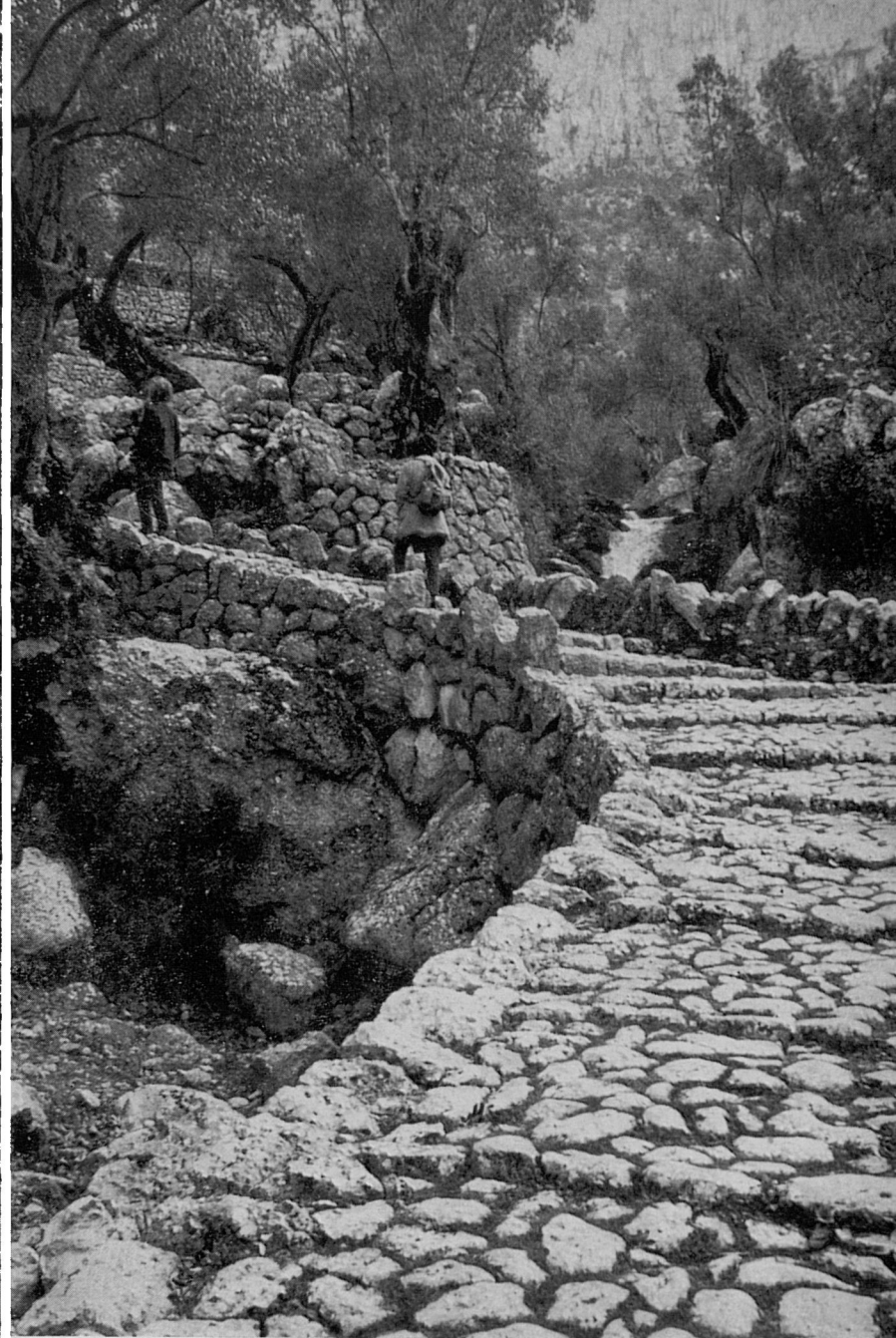
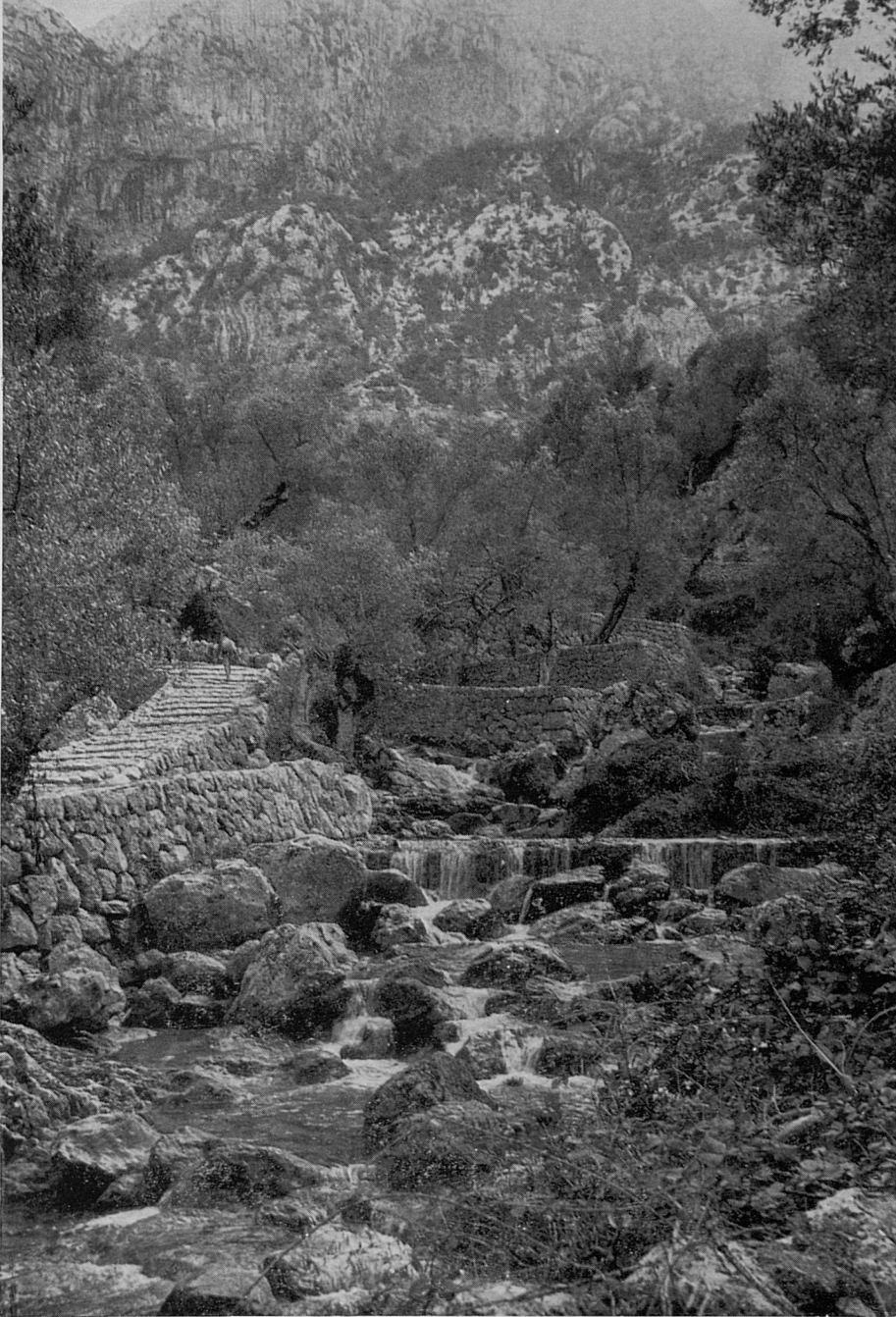




27. Aquí és on es troba la major estretor, en un paisatge d'excipcional brabesa. Pel costat del camí, al llarg del mur de contenció, una canaleta de teules du cap a Biniraix l'aigua d'una font.



28. A l'altra part de S'Estret la penya s'esqueixa en un brutal traumatisme, mentre pel diminut aqüeducte, sobre el llit del torrent les més de les vegades sec i àrid, el fil d'aigua baixa llampant en cerca de la plana.



29-30. Acostant-se ja a Ca'n Sivella, el camí arriba a la confluència de dos torrents: un, el principal, és el que baixa de l'Ofre; l'altre, menys important, davalla dels costers i la barrancada d'Es Verger.

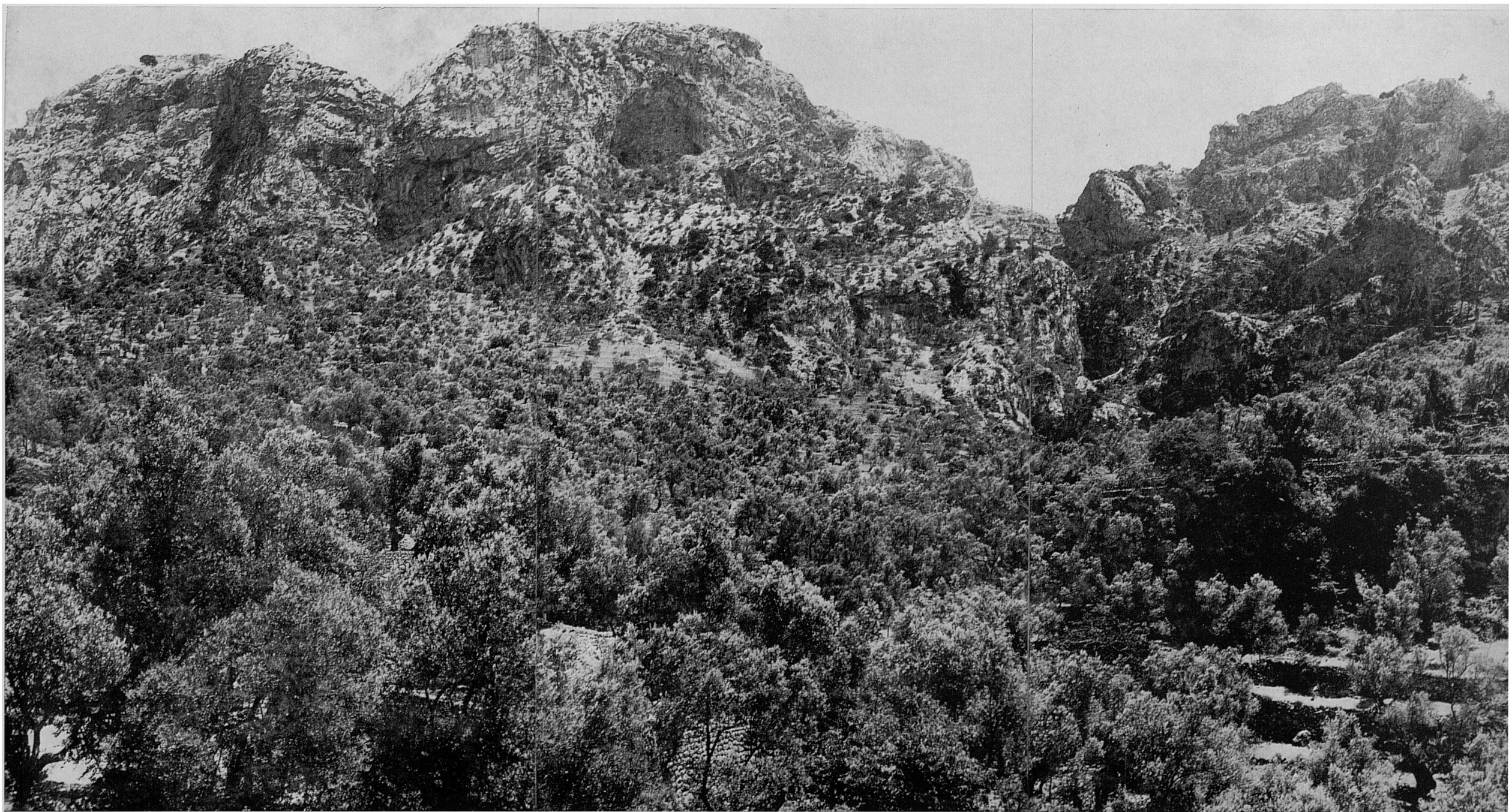
31. Com s'ha pogut observar en les fotografies anteriors i es veurà en algunes que seguiran, aquests costers, malgrat de la seva aridesa i la seva abrupta configuració, estan aprofitats al màxim pel conreu a força de marges i murs, en un formidable esforç per aguantar qualque ullastre de fruit pobre i mesquí; esforç que contradiu l'errònia creència que pogués fer pensar en un pagès indolent i mandrós, i recolza la teoria de temps passats de secular i extrema passa de fam.

Els graons que es veuen en les parets dels marges en aquesta fotografia són a posta per una més ràpida comunicació d'uns marges amb altres.



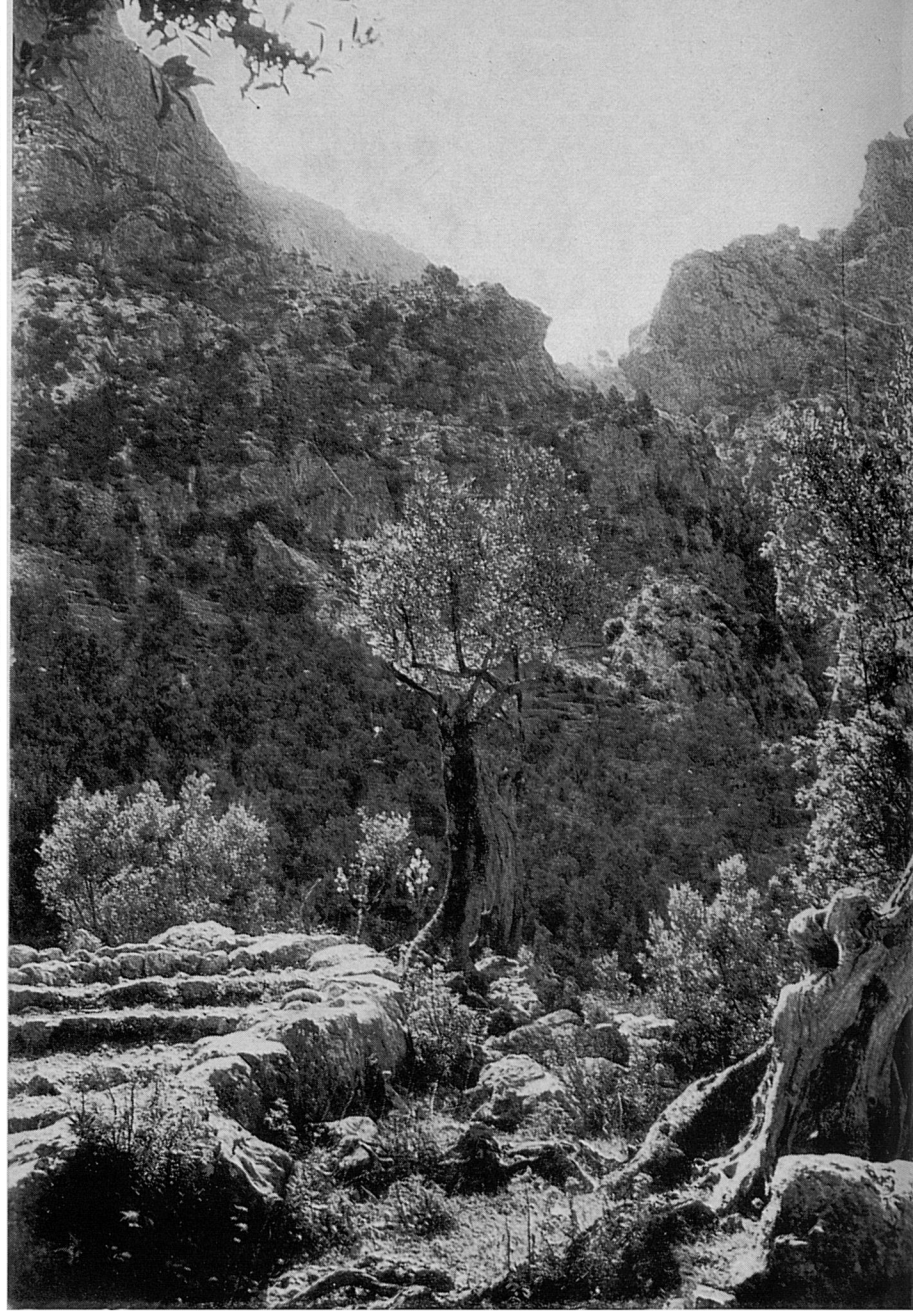


32. Altra vegada l'empedrat camí torna passar el torrent, ara ja molt prop de Ca'n Sivella. Aquest torrent no és el de l'Ofre, que no tornarem a trobar al costat del camí fins arribar al portell dels cims. El que ara travessam és el que baixa del comellar d'Es Verger. La fotografia és presa d'hivern, com fa veure la indumentària dels excursionistes i la mateixa aigua que baixa. Aquest gual té com es veu una bona passarella de pedres i a més un ponterró de fusta en cas de grossa torrentada.



33. A l'arribar a Ca'n Sivella, des d'una petita altura dominant es descobreix un paisatge obert sobre la salvatge barrancada i, tancant els horitzons, les abruptes crestes pètries, els esqueixats costers i els imponents cims que l'empresonen. A la dreta del centre es veu la bretxa per on s'estimben, en la mateixa bretxa de l'elevat portell, les aigües del torrent de l'Ofre.

Vist des d'aquí sembla talment com si l'imponent roquissar hagués de tancar, allà dalt, tota possibilitat de pas;...



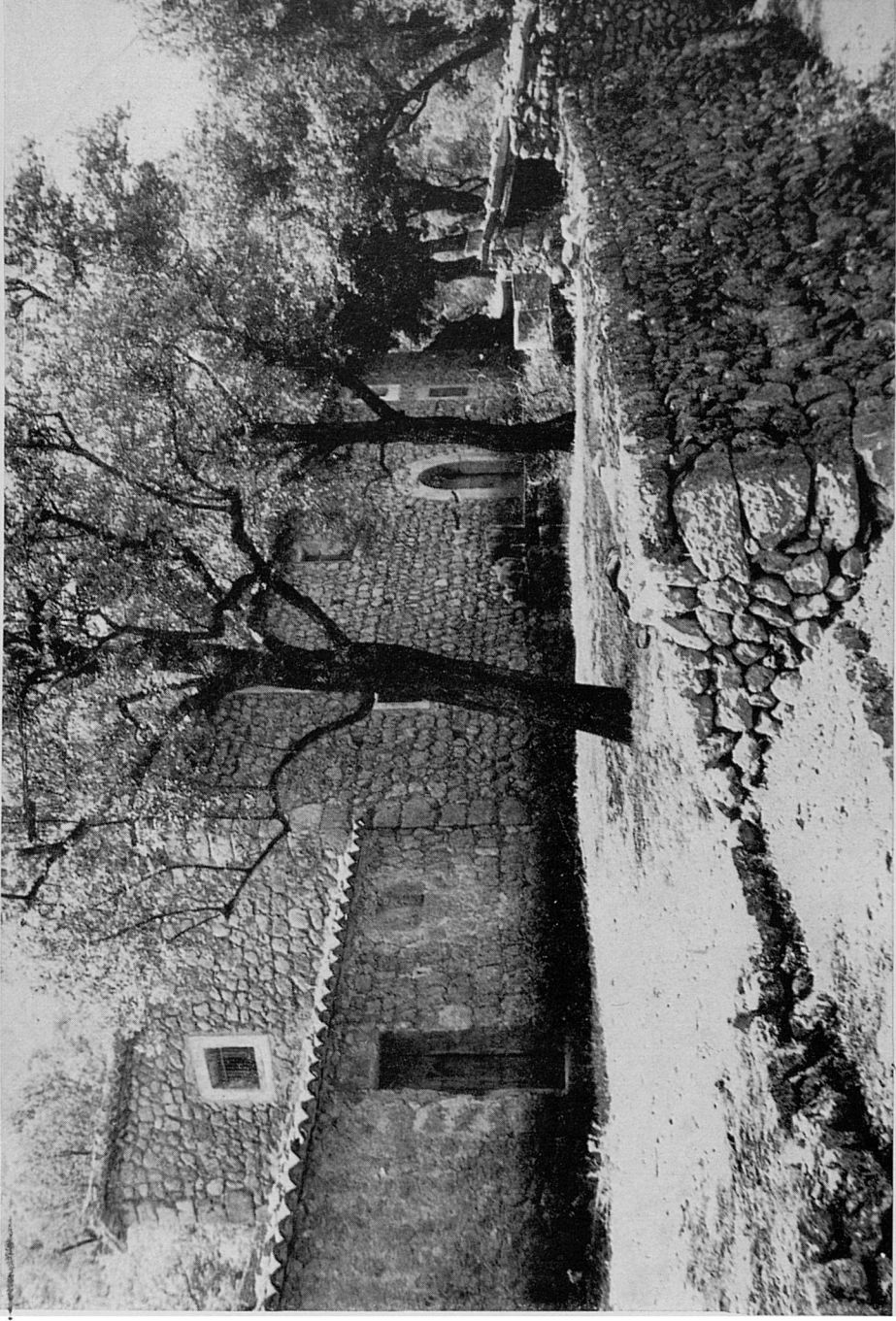
34-35. ...però l'agrest i tortuós camí s'aferra tenaçment a la roca, escalant treballosament el pendís dels difícils costers, fins arribar segur al portell d'allà dalt.

36. Passat Ca'n Sivella el camí es fa per uns moments més planer. Allà travessa una canaleta que vé de la Font des Verger. El lloc és apropiat per un descans i refrigeri, puix l'aigua, que s'estimba sorollosament per una diminuta cascada, és límpida i de bona qualitat.





37. En la volta que segueix, arrancant del camí, neix un caminó que mena a una recòndita cascada del Torrent de l'Ofre. Allà prop, darrere d'hostils matissars i rebrols d'alzina que embossen el pas, com si guardassin gelosament la bella raconada, s'amaga pintoresca la cascada, quasi sempre amb només un filet d'aigua cristalina i remorosa que baixa estimban-se des de les altes cimes.



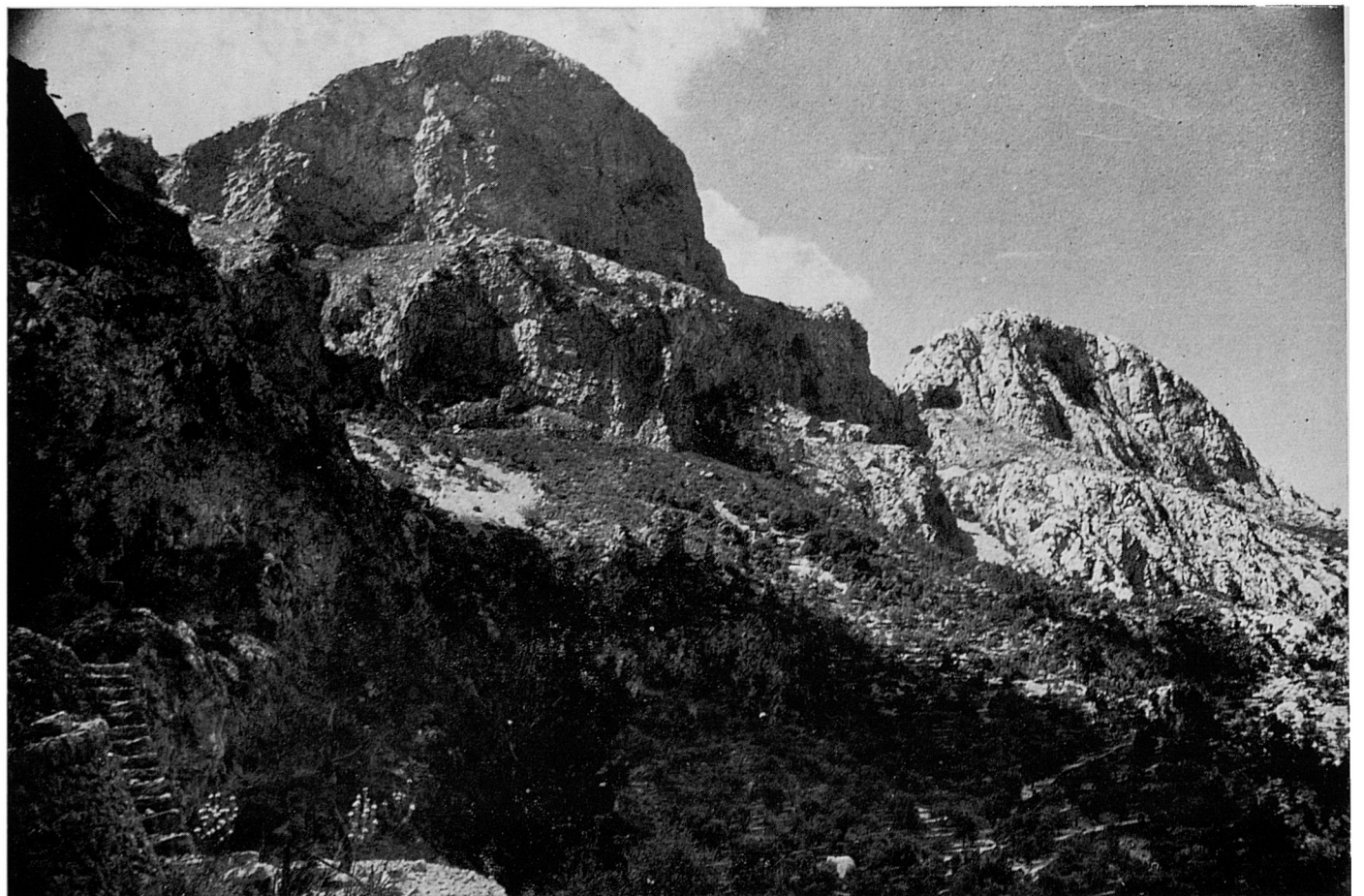
38. Seguint el caminó s'arriba tot seguit a Ca'n Catí, rústica i antiga casa damunt un horret que, allà, entmig de la turmentada configuració rocosa de la barrancada, és com un tranquil i inesperat oasi.



39. Després el camí segueix pujant amb el seu característic escalonament,...



40. ...sempre marginat per una filera de grossos còdols i de les parets que sostenen arreu innumera-
bles marges de conradís, contenint l'esllavissada dels costers.



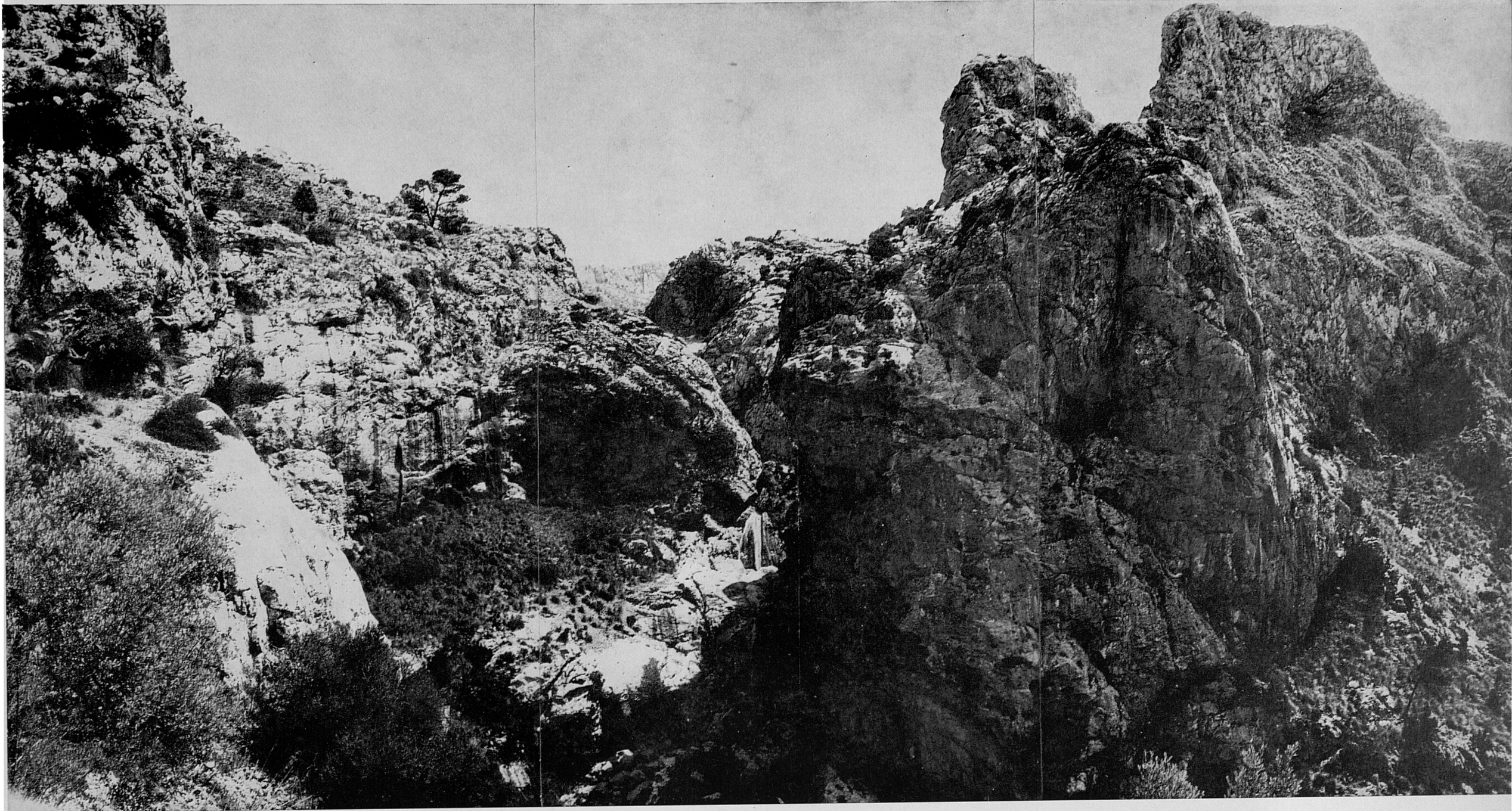
41. Ja quasi arribam, suosos i pantejant, a dalt. El camí va a estones cenyit a la dreta i elevada
paret de l'imponent roquissar cimaller. A l'altre costat del barranc, els imponents Cornalons assenten
llur pètria majestat amb la fermesa d'allò que és quasi etern.



42-44. L'empedrat camí allà dalt —queda encara bastant per pujar abans d'arribar al portell dels cims—, ofereix atractius punts de vista, amb el fons, en la segona fotografia, del Cornaló major, en el cim del qual es troba el mirador d'en Xim Quesada.

Des d'aquesta altura qualsevol reco'lze del camí ofereix esplèndides panoràmiques damunt la barrancada, arribant-se a veure les cases de Sóller escampades per la vall i, més prop, emergint per darrera el coster, el caseriu de Biniaraix.





45. Ja quasi som a dalt, allà on s'inicia el barranc, i a la vista del pi solitari en el portell cimaler, a on la roca, nua al sol i a l'aire pur, rica de milenis, canta amb el vent i els núvols la seva immortal sinfonia,...



46. ...mentre les humils aigües recollides en l'encimbellada conca de l'Ofre, amb tenacitat de mils de milenis van excavant entre els penyals gorgs profunds, estretes gorjes i passos escarpats, davant la vista magestuosa i muda dels Cornalons.



47. Entrant ja en les confrontes de l'Ofre el camí voreja el pregon avenc del Salt des Cans, aon el torrent de l'Ofre té la seva primera gran aventura, estimbant-se en la més elevada cascada del seu recorregut.

Aquí s'ofereix una petita variant per la tornada, seguint per un senderó marcat en la carta. Es baixa fins a creuar el torrent —al principi i en la seva major part el senderó està arruïnat i quasi esborrat—, i després, ja més visible, va penjat de l'abrupte coster d'enfront, de vegades damunt perilloses timbes i amb possibilitat de perdre's, fins aflorar a Ca'n Catí. Aquesta variant no és recomanable —encara que alguns la fan— i manco en les hores del capaltard.



48-49. Estam travessant el portell cimaller (vegi's foto 33). El camí des d'aquí a les cases de l'Ofre és gairebé pla, per més que no manca qualque petita pendent. En el Salt des Cans torna a trobar per veïnat el llit del torrent, que du aquí a la dreta, i en contraposició ab la seva configuració arreu del



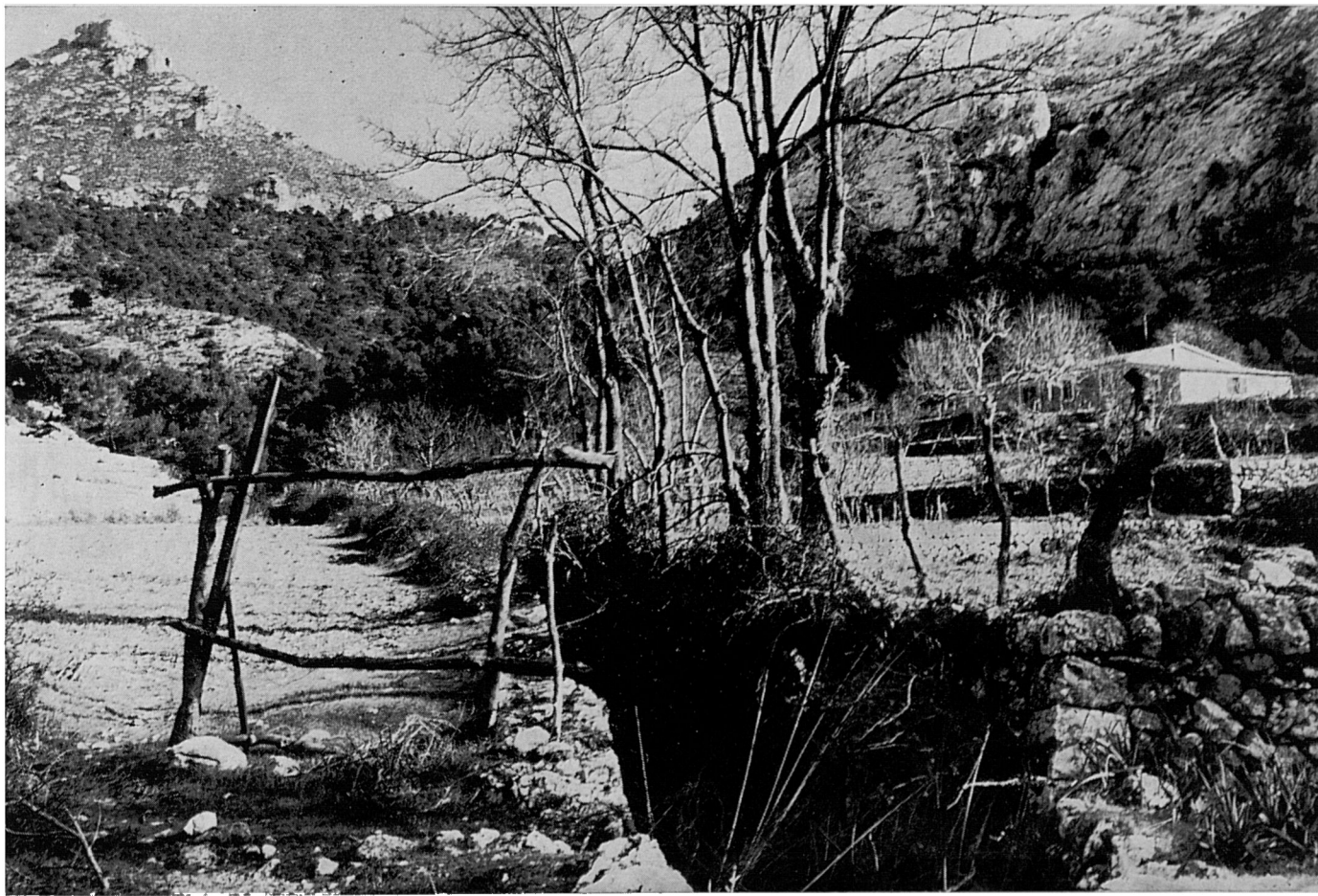
seu recorregut per la barrancada, aquí dalt sense aparatositat ni feresa.

Els cims que tanquen la vista a l'enfront perteneixen a la Serra d'Alfàbia. A l'altre costat d'aquests cims, en la vessant Sud, es troba la depressió de les valls d'Orient i Comasema.



50-52. De bell nou, després d'una estona de senderó de terra i quasi pla, el camí torna a fer-se pendís i reapareix l'empedrat escalonat que ens dugué des de Biniaraix. Poc després ens trobam davant la barrera que dona entrada al comellar de l'Ofre.

Passada la barrera es dona ja vista a les cases actuals, a l'abric d'imponents penyalars. En l'angle superior esquerre el Puig de l'Ofre.

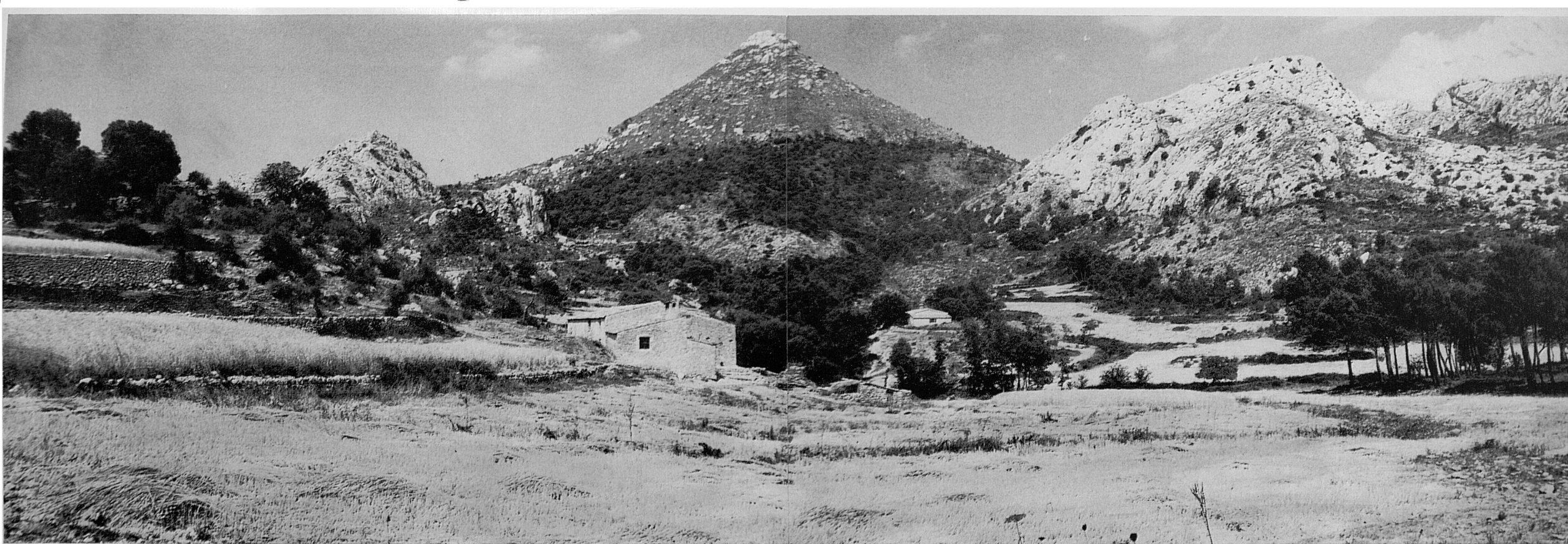




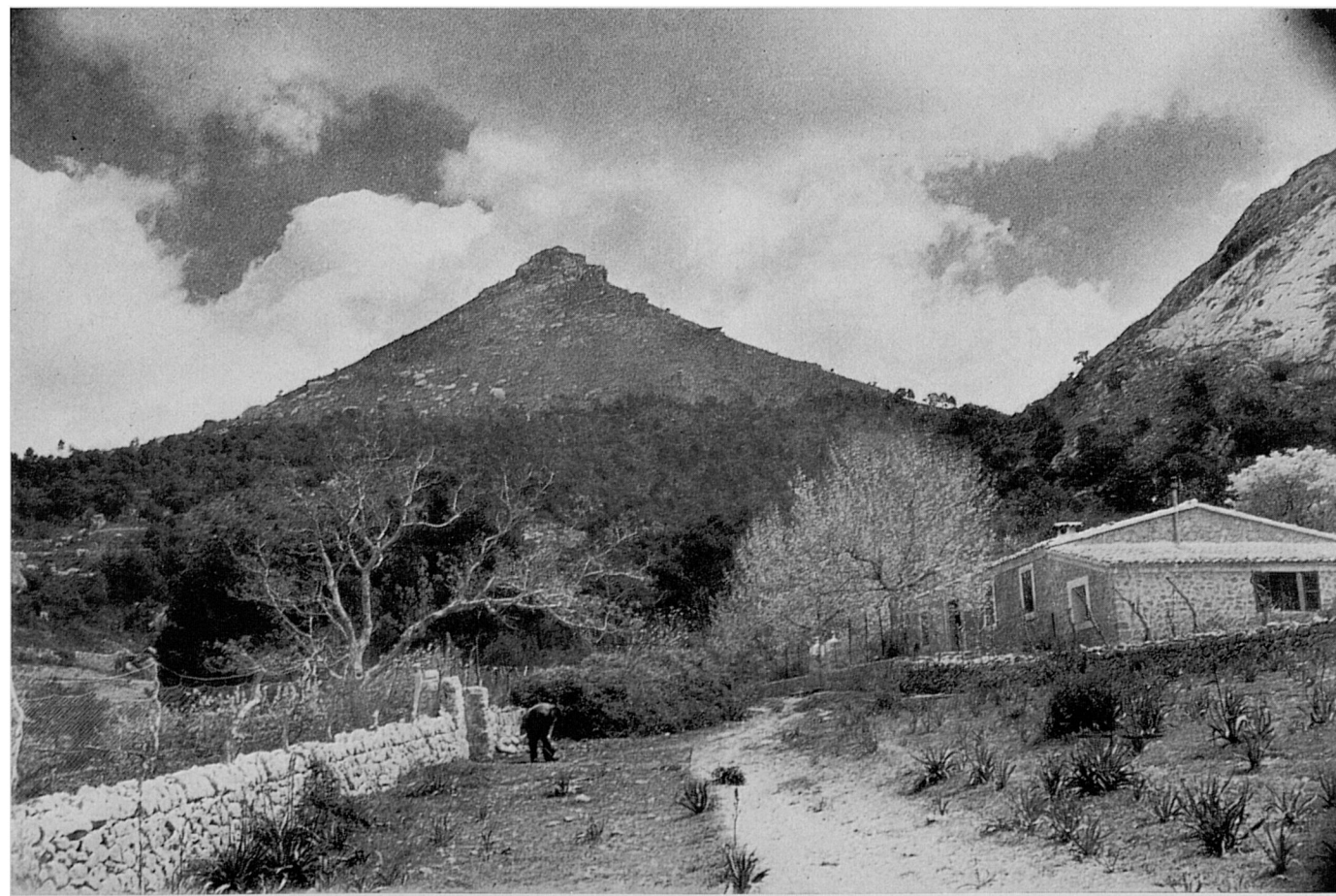
53. Allà mateix, a l'entrada, hi ha un bosquet d'oms molt espès. Per devora un caminó que travessa per un feble tauló, quan no està sec, el torrent, du a les cases velles de l'Ofre,...



54. ...que tenen aquest aspecte rústic i vetust.



55. Des d'un poc més amunt de les cases prenim aquesta panoràmica sobre la recollida vall, que deixa veure, enfront, el Puig de l'Ofre amb la seva sorprenent regularitat cònica; a la dreta, els imponents roquissars perteneixents a la Serra d'Alfàbia que circumscriuen la vall per l'Est; i, a la part central, les cases de la possessió; més prop i a mà esquerre les velles, i un poc més enllà les actuals.



56. Ens acostam a les cases noves, a davant les quals l'amo en Jordi, que hi viu —¿des de fa quants anys?—, fàcil conversador en les nostres arribades allà dalt, entretenia el temps aquell diumenge. Ens acollí com sempre amb la seva habitual amabilitat.

D'allà devora les cases, el Puig de l'Ofre sembla estar a l'abast de la mà; però encara haurem de caminar i portiar —i pujar fatigosament— prop d'una hora per arribar al cim.



57. Això és causa que bastants dels participants dels grups excursionistes que arriben fins aquí, renunciïn en el darrer moment a conquerir el puig i es quedin disfrutant de la placides i comoditat d'un pinaret que, davant les mateixes cases, està just devora la Font de la Teula. Aquesta font, encara que nascuda un poc més amunt, ja en plena pujada del coster del Puig de l'Ofre, canalitzada un tros, surt devora les cases i el pinaret, davant una estela fins ara senzilla i rústica i ara embellida amb gust dubtós.



58. Vista posterior de les cases de l'Ofre, tenguent per fons l'espineda i cim frontaler del Cornaló major.

59. Deixant les cases de l'Ofre, iniciam la pujada del puig. En aquesta foto, presa des del caminó ja a mitjan coster, es veuen les cases noves i velles i la situació seva dins l'encimbellada vall.



60. En aquesta panoràmica, presa des d'un poc més amunt, s'aprecia la forma recollida del comellar de l'Ofre (ALHOFRA, vegi's la Introducció), circumvalada per elevats i rocosos costers de la Serra d'Alfàbia, que determinen la seva forma de conca quasi tancada excepte pel Nord —aquí a la dreta— que és la seva única bretxa de desaiuament vers la vall de Sóller pel barranc de Biniaraix, el nostre camí de pujada.

Hi ha, com és sabut, el projecte de convertir en pantà aquest comellar.

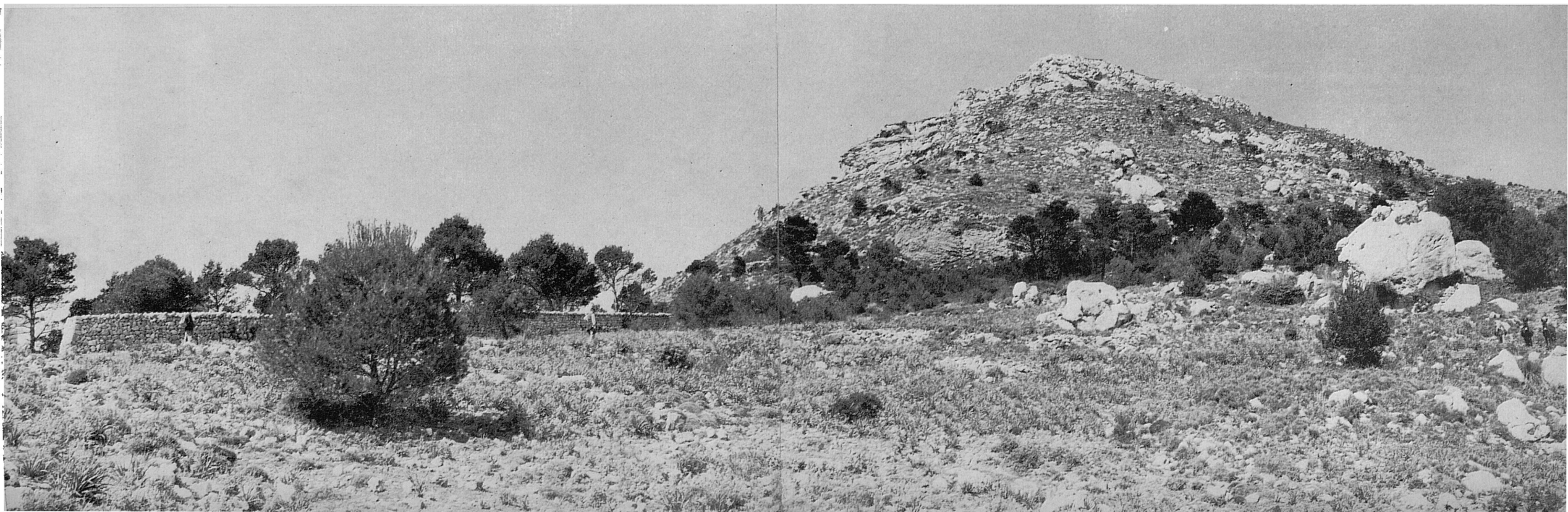
A l'enfront, la Serra d'Alfàbia en la vessant de Sóller, compareix rematada pels dos Cornalons, major i menor, en el primer dels quals, com queda dit, es troba el mirador Xim Quesada.



61. El senderó que venim seguint des de les cases de l'Ofre ens mena a un coll en la vessant Sud del puig, a on s'obri Es Portell. Es tracta d'un portelló en una paret que fa partió, i des d'aquest coll mirant cap a Migdia es domina una esplèndida i ampla panoràmica damunt les immediates valls de Comasema i Solleric i sobre els capcuruculls del Puig d'Amós, Puig d'Alcadenà i Puig del Castell d'Alaró.



62. Passat Es Portell, ja no falta més que atacar per aquest coster Sud, que és el més suau, la darrera etapa de la pujada al Puig de l'Ofre. La costa, des d'aquí, té aquest aspecte inofensiu i poc esquerp,...





63. ...però en la pràctica no deixa d'esser fatigosa, i per fer-se-la seva, cal suar i bufar a l'hivern i tot, car és bastant pendent i de terreny movedís.

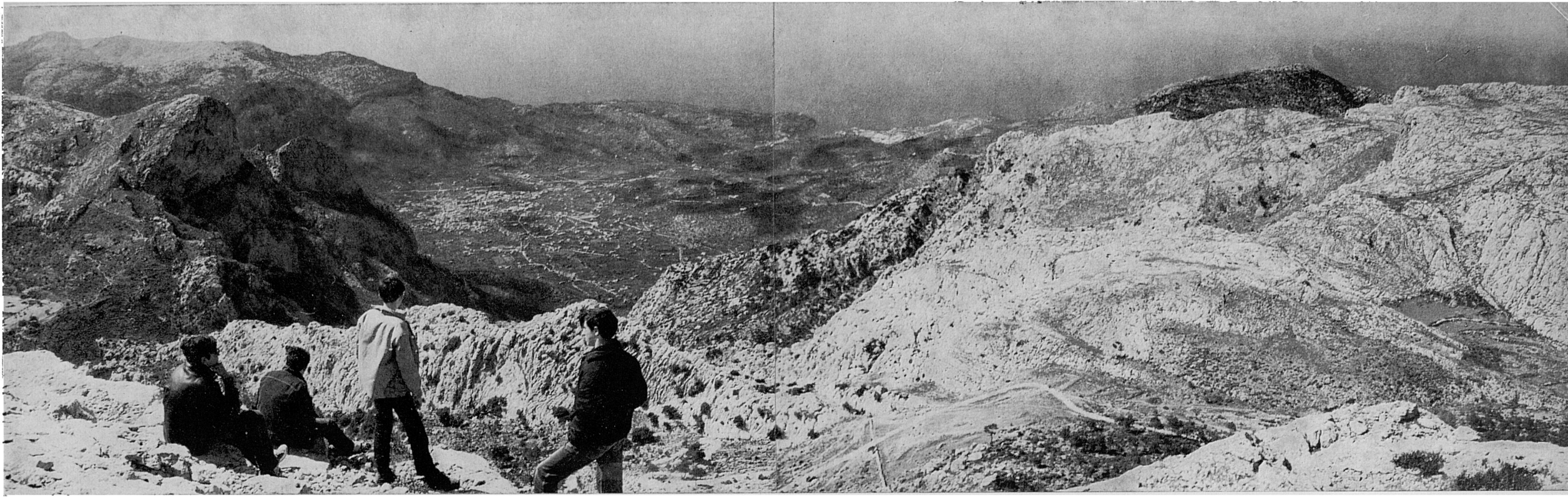
No hi ha —o és poc visible— caminó per la pujada. La millor orientació és d'anar cap amunt en direcció Est, fins a trobar una falla en el roquissar cimaller —cap a la qual es dirigeixen els dos companys— puix la pujada al capcurucull per qualsevol altre indret és molt problemàtica.



64. Passant per la susdita falla s'ateny tot d'una el cim, sense més dificultats, com s'aprecia en la fotografia.

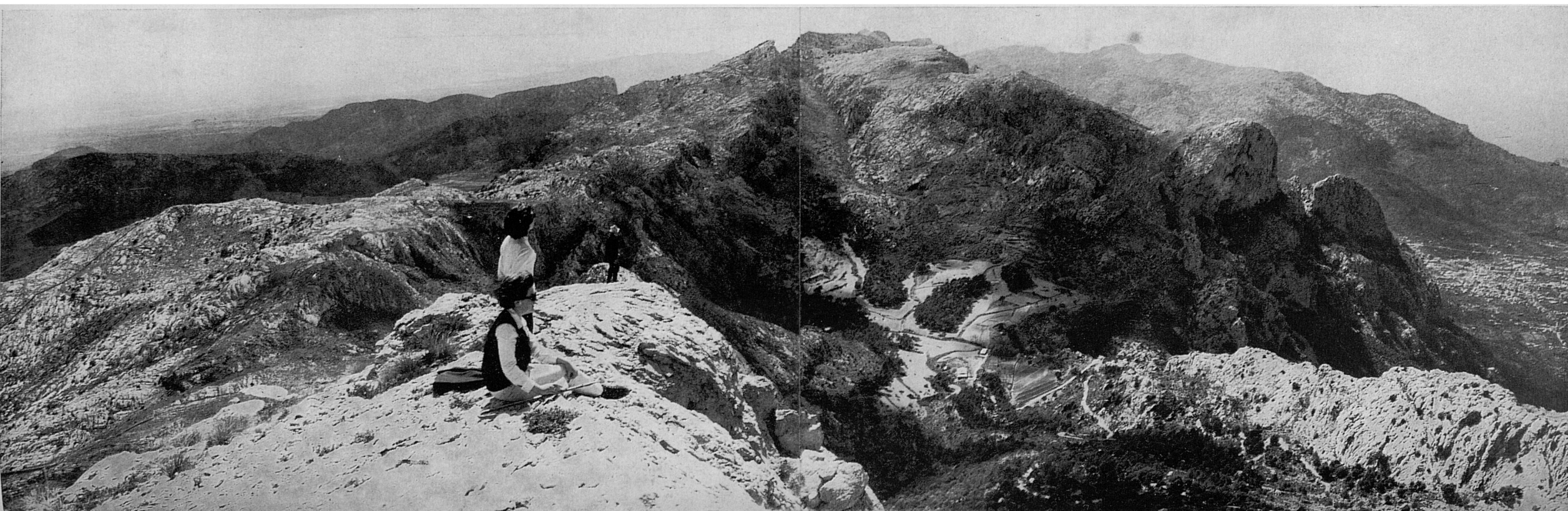
Allà dalt, en ocasió d'aquesta pujada —cosa no gens rara, ja que el Puig de l'Ofre té segurament visitants cada diumenge— trobarem uns joves que aquell dia se'ns havien avançat. Després arribà un estol d'atletes, quasi totes bufant i “amb la llengua defora”. Alguna d'elles feia la seva primera sortida a la muntanya i totes, fora la que feia de guia i les havia embarcades en aquella aventura, era la primera vegada que escalaven el Puig de l'Ofre. Tot just arribades s'assegueren i ens demanaren aigua. Els allargarem les nostres cantimplors y es dedicaren a contemplar les panoràmiques. L'exclamació fou unànim: Valia la pena la suor i el cansament que costava de pujar per tal de veure allò que ara contemplaven.

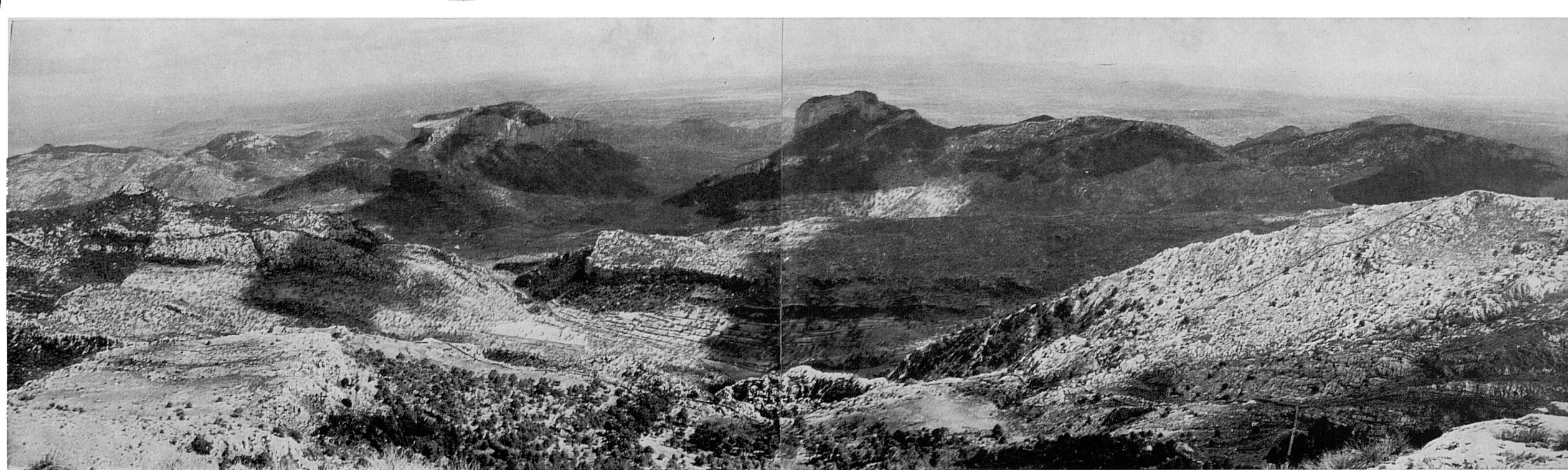
Alguns —atlots i atletes— volgueren sortir en les fotos que prenguérem des d'allà dalt perquè la seva presència quedàs perpetuada en la nostra publicació.



65. Des del cim del Puig de l'Ofre es dominen amples i esplèndides panoràmiques. Pel nordoest compareix allà baix la vall de Sóller amb el poble i el port; a la dreta, les nues crestes en contrafort del sistema del Puig Major i, als nostres peus, l'inici del Pla de Cúber amb el camí nou a l'Ofre; a l'esquerre, més acostats, els imponents Cornalons —es veu el camí de pujada des de l'Ofre al mirador Xim Quesada—, i més enllà la Serra de Sa Galera i les baixades fins a la mar de Sa Mola i Sa Moleta.

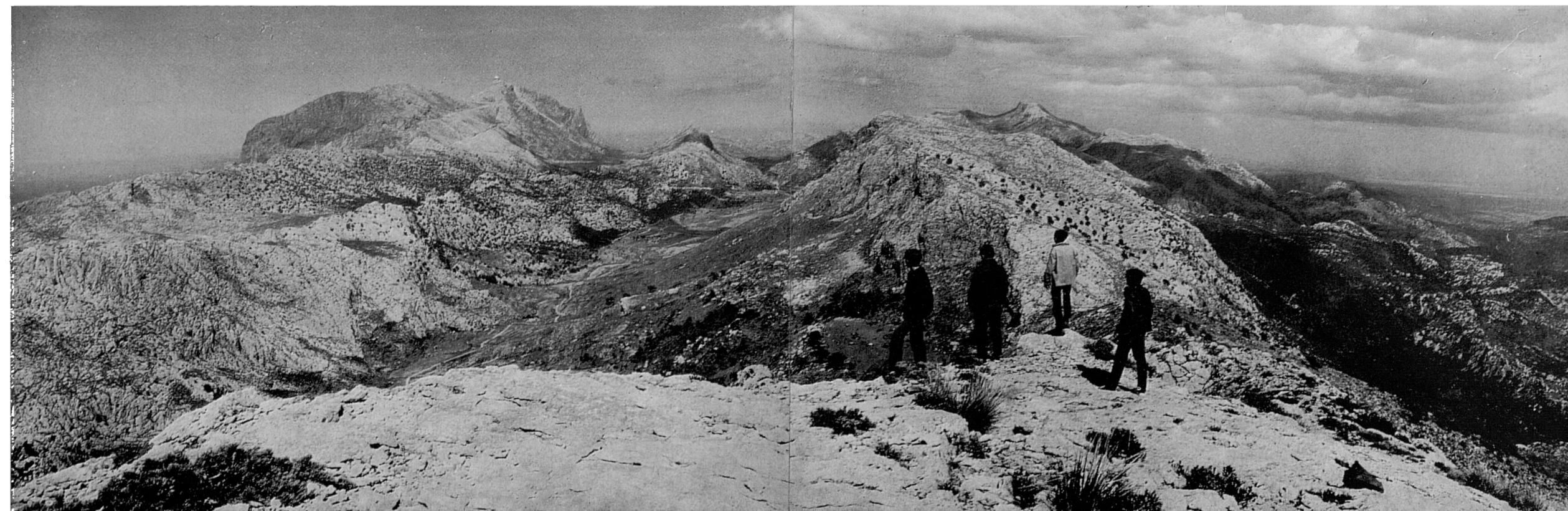
66. Per l'Oest, d'esquerre a dreta, la Serra d'Alfàbia i, al lluny, els cims del Teix. En segon terme, esquerre, la Mola de Ca'ls Reis i, més enllà, la Comuna de Bunyola amb el pic frontaler del penyal d'Honor. Molt més lluny, el pla de l'illa en les immediacions de Palma i les muntanyes de Na Burguesa, que els ulls distingien i la pel·lícula no fou capaç de distingir. Als nostres peus, la fondalada de l'Ofre.





67. Pel Sud, subaix, la continuació de la Serra d'Alfàbia sobre la depressió de Comasema; en segon terme, centre, la Mola de Son Montserrat (il·luminada) i el Puig d'Amós a l'esquerre. Més enllà i ombrejats pels núvols, el Puig d'Alcadena i el Puig del Castell d'Alaró, entre els quals s'escorre la depressió de Solleric, les cases del qual es poden endevinar, de deçà el Puig de Sant Miquel. Més lluny, la plana central de l'illa, que es destria sembrada de viles fins als darrers confins tancats per les muntanyes de Manacor i Felanitx.

68. Pel Nordest (i amb aquesta panoràmica es tanca la visió circular de tot quan es destria des d'aquest cim), enfront i enmig el Puig de Sa Franquesa (1.060 m.), continuat per la Serra de Sa Rateta (1.107 m.) darrere dels quals emergeix el massís dels Tossals i, més enllà, els elevats capcuruculls del Puig de Massanella (1.340 m.). A l'extrema dreta, baix, negreja el bosc de Comasema i, al lluny, sota els núvols, es veu un tros del pla de La Pobla i Muro i la badia d'Alcúdia. A mà esquerra, el Puig Major (1.445 m.) i els seus pelats contraforts de pura roca, el Puig de Ses Vinyes i, davant ells, l'allargassat Pla de Cúber, que es projecta de convertir en pantà.



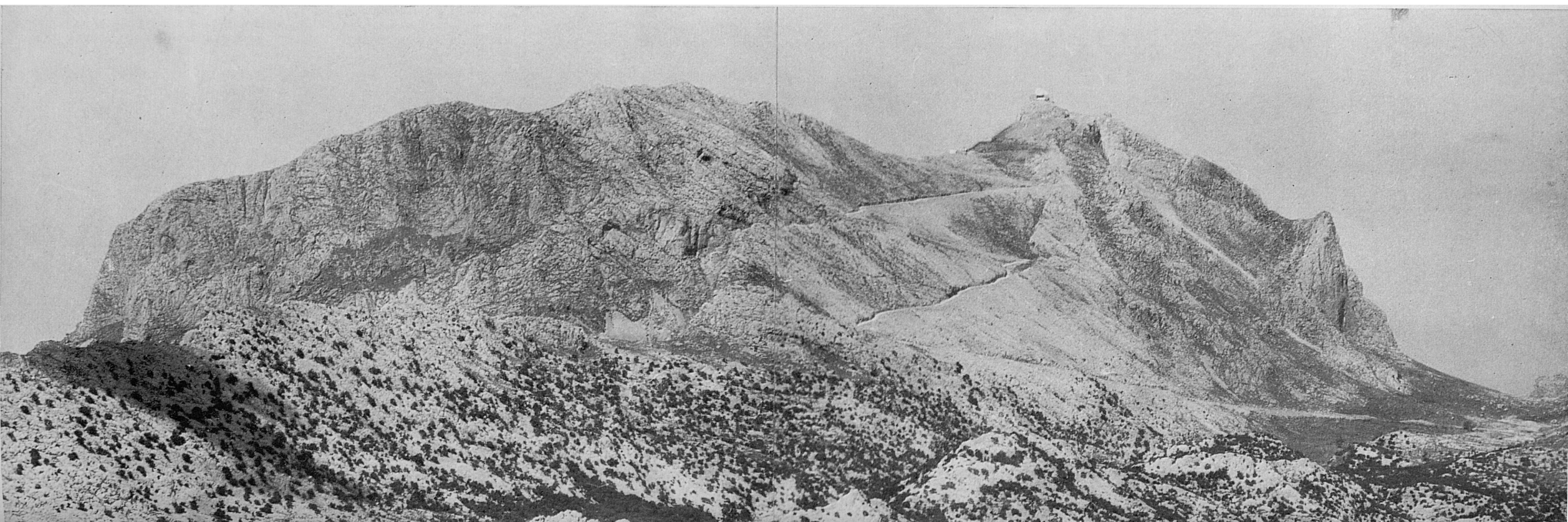
69. En el punt més elevat del cim de l'Ofre hi ha una fita geodèsica, ja arruïnada pel temps. Un company del grup descansa recolzat en la pedra sobre el fons del Puig Major, mentre s'amara la retina amb les vistes plenes de color, de grandiositat i detalls pregons, de les quals les anteriors fotografies no poden ésser més que un mesquí esbós.



70. Des del mateix punt prenim amb teleobjectiu aquesta vista total del Puig Major en la seva cara sud-est. Desgraciadament, per l'hora que era —prop de les dues del capvespre— el sol la il·luminava de pla, privant-la de les ombres i contrastos que, destacant crestes i ressalts, haguéssin donat qualitat a la fotografia.

Donades les dificultats que hem tingut en les nostres repetides i frustrades pujades fins aquí, ens contentam de moment amb ella, esperant de poder captar el Puig Major des d'un altre punt en condicions més favorables.

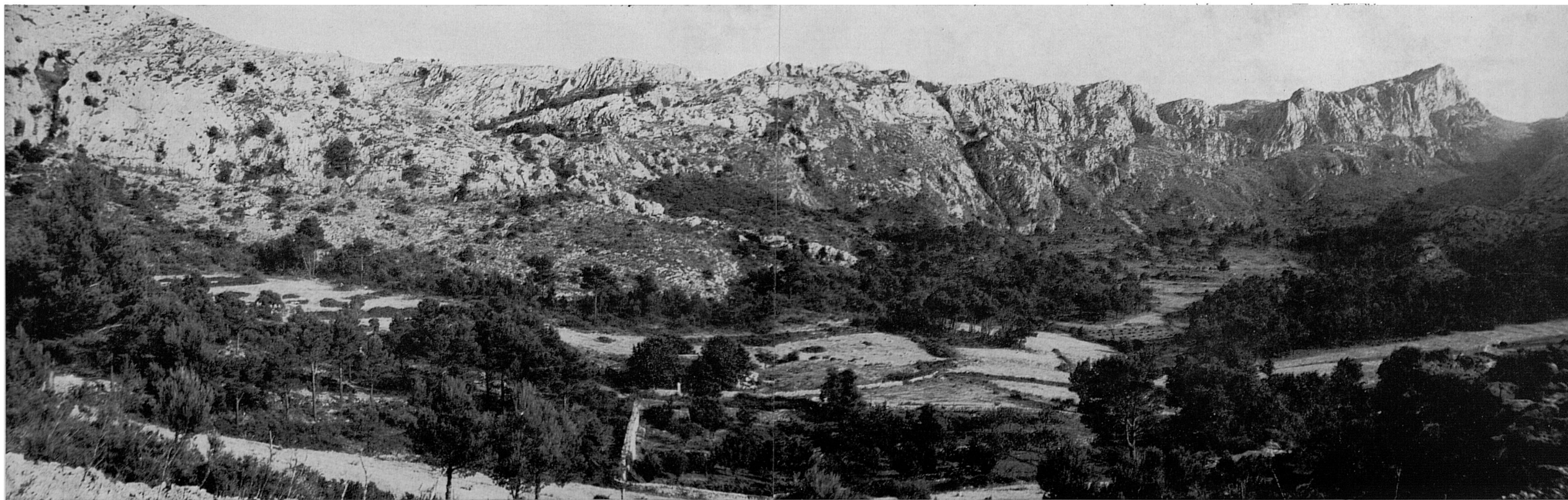
En la foto es veu pujar l'empinada i atrevida carretera, contruïda de fa poc, per atendre les instal·lacions del cim.





71. Hem davallat del Puig de l'Ofre per l'accidentat i rellicad's coster nordoccidental —contrari al de la pujada— anant a trobar el camí nou que arriba pel Pla de Cúber. Des del coll a on aquest camí inicia la baixada al comellar de l'Ofre, prenim aquesta vista del puig, que ens mostra la cara occidental, coronat pel casquet de penyals del capcurucull.

72. A l'arribar quasi a nivell de les cases prenim aquesta altra vista sobre el comellar que serà engolit per les aigües del projectat embassament. Enfront nostre es veu tancada per costers i crestes de la Serra d'Alfàbia.



73. El camí nou ens du davant les cases. El fumeral, en aquest fred capaltard d'hivern fumeja al contrallum amb la promesa d'una tèbia acollida i una aturada en la reconfortant cuina de pagès.



74. Iniciem la tornada, que ara serà sempre cap avall. Novament prenim contacte amb el Barranc de Biniaraix, en el portell cimaller del pi solitari (vegi's foto 48), vora la timba i cascada del Salt des Cans.





75. Com es digué en el num. 47, aquí és a on es pot complicar el regrés, variant un poc la ruta. El senderó, un cop passat el torrent, va pel peu dels penyasegats que es veuen en aquesta foto, i segueix incert sortejant el destroçat coster que sosté el major dels Cornalons, per anar a parar, després d'alguns passos compromesos, a Ca'n Catí. Es una variant temptadora, si el temps no apremia i amb bona llum.

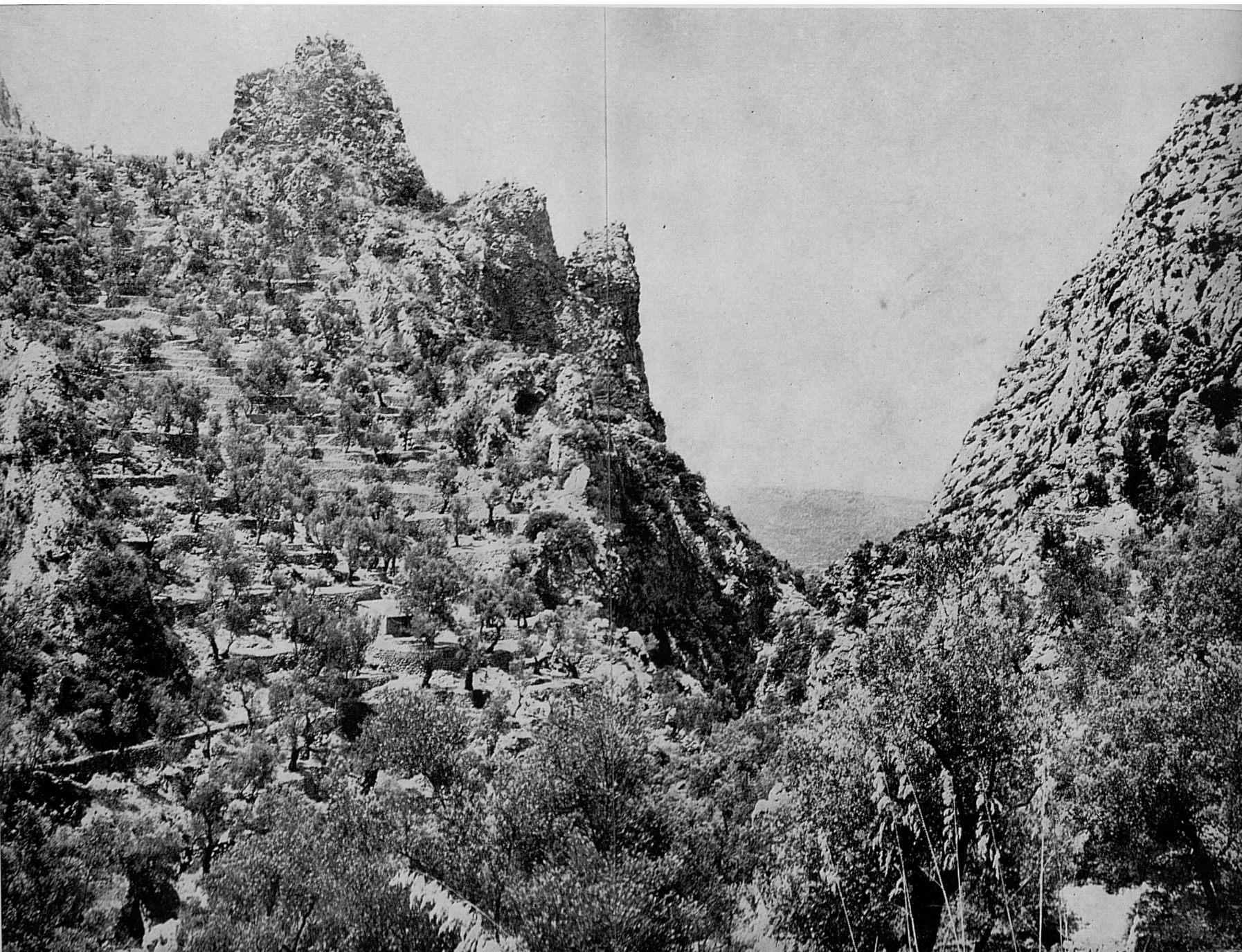
76. Nosaltres preferim ara seguir el camí conegut, disfrutant sense complicacions de les noves sorpreses que, de baixada, ens ofereix el barranc, posant-nos davant la vista a cada passa, ja meravellosos racons i detalls,...





77. ...ja les panoràmiques que es van dominant des d'allà dalt sobre l'esquerpa configuració d'aquest paisatge aclaparador. En aquesta foto, per entre els escarpats costers calcaris, compareix de bell nou, llunyana i diminuta, la vista de Sóller en la frondosa vall.

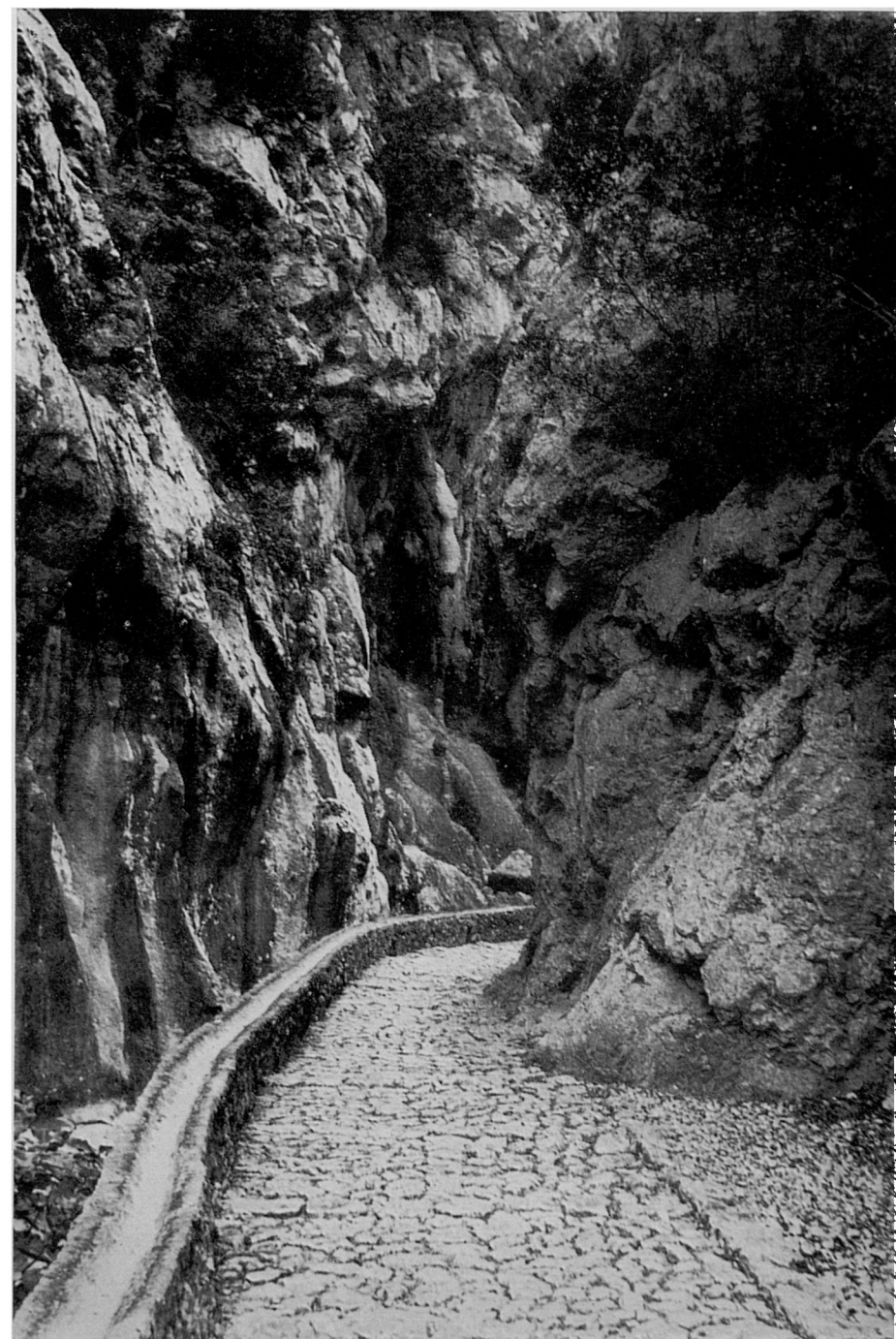
78. Tant com anam baixant, submergint-nos en el barranc sembla talment com si els costers anàssin creixent, amagant-nos totes les perspectives llunyanes. Aquests costers, com es digué, están exhaustivament utilitzats...





79. ...a força de marjades de conradís, en algunes de les quals hi ha petites cases o porxos de labor, i el terreny és pedregós i àrid fins al punt que sembla inverossímil que s'hi pugui donar cap cultiu.

80-81. De bell nou, passat Ca'n Sivella, arribam a S'Estret, del qual donam aquí dues noves vistes.

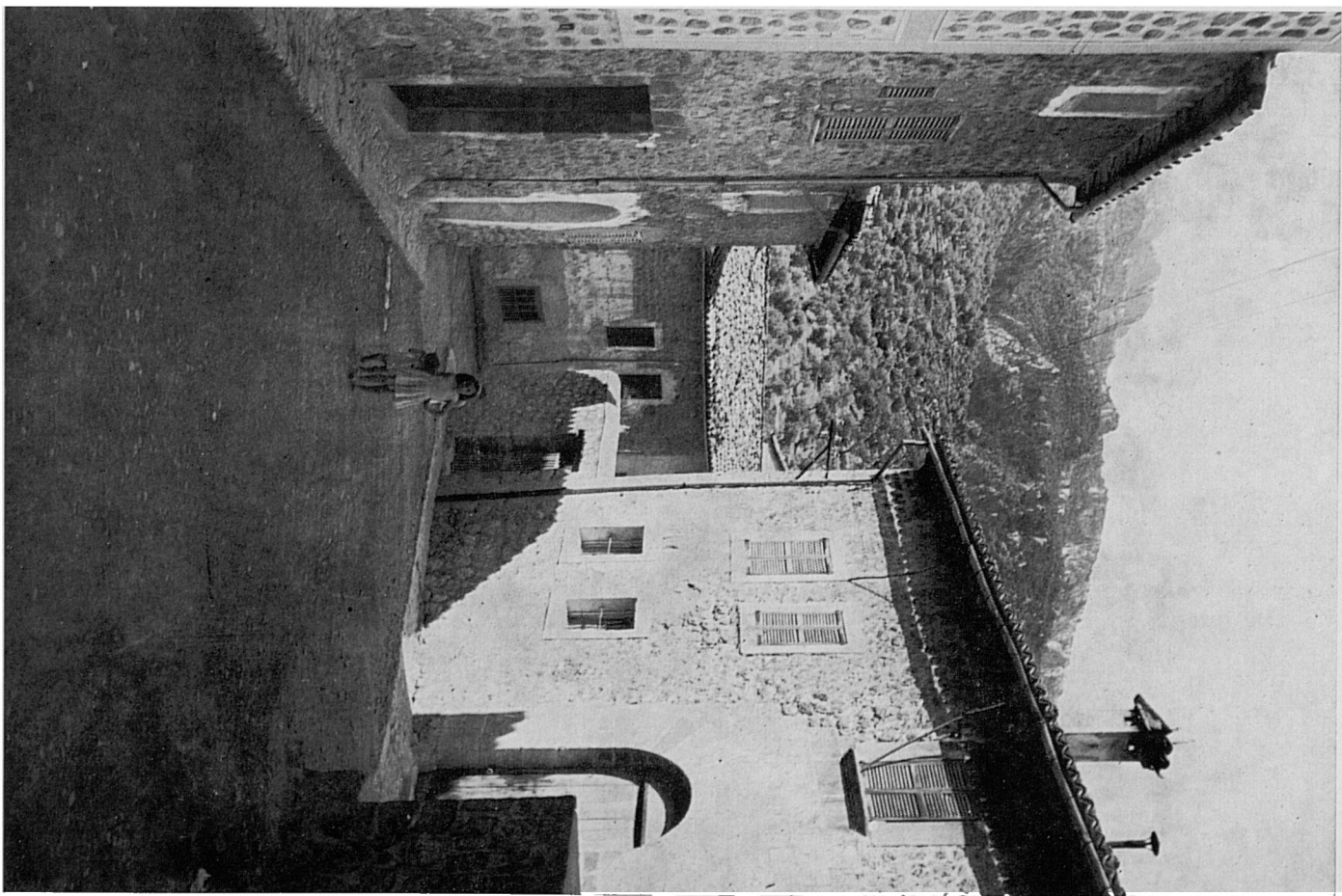




82-83. Ja en nivells més baixos, prenim aquesta vista del coster de Es Cornaló, coster pendís i esquerp amb inaccessibles penya-segats. Vegi's, inverossímlment penjada sobre l'abisme en una cornisa pètria, una caseta i unes marjades, la vista de les quals donam augmentada en la fotografia menor.



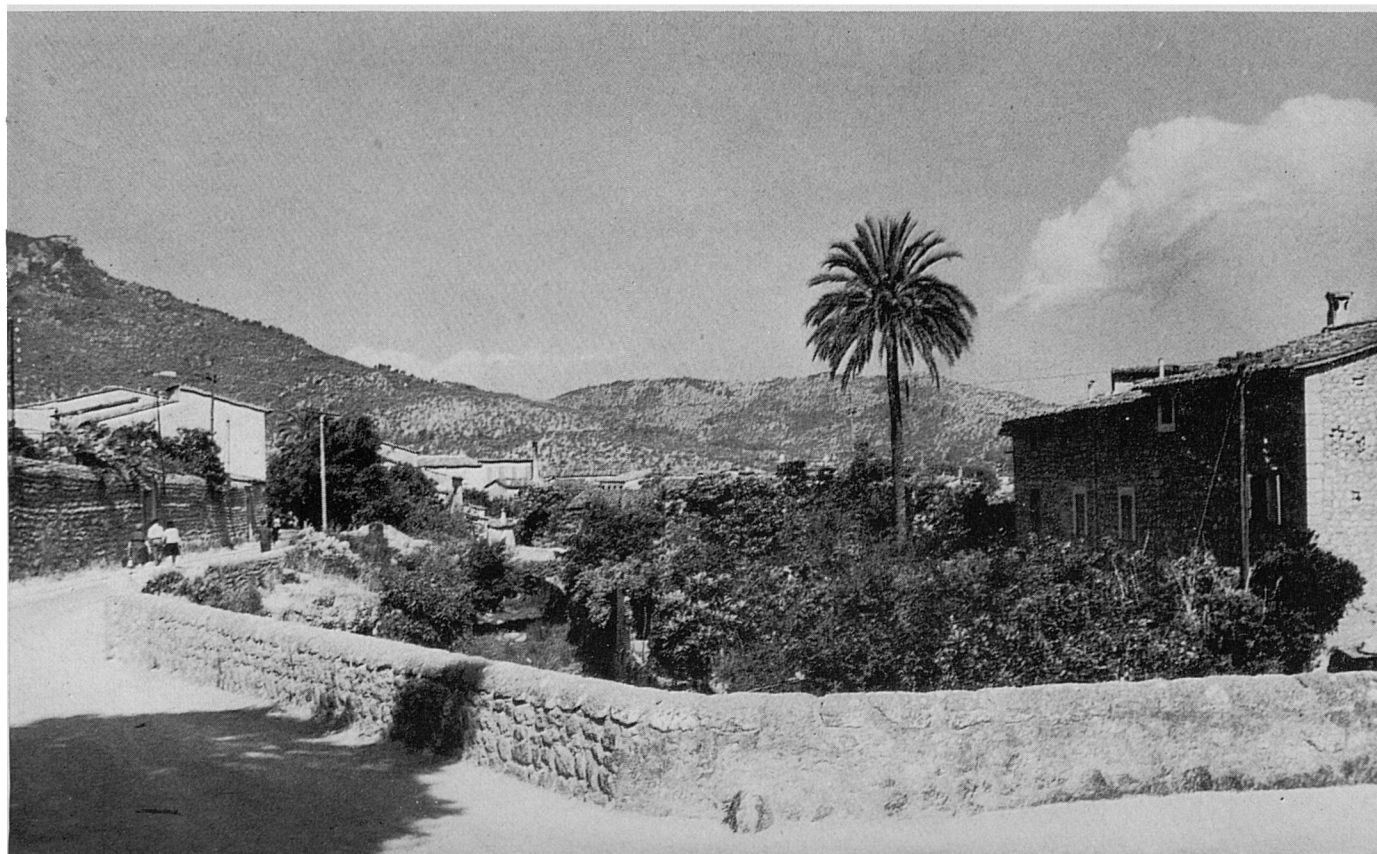
84. Sortits del barranc, ja a l'entrada de Biniraix, vora el remorós regueró de l'aigua fresca i transparent que voreja el camí, Sóller se'ns presenta lluminós i feliç, sobre un tapís de canviat verdor moltes vegades sorprès entre els efluvis de la florida de tarongers i llimoneres.



85. Travessam Biniraix, que segueix amb la pau dels seus carrerons amagats, silenciosos i condormits,...



86-87. ...i tornam a Sóller pel mateix camí d'anada fet al matí, que va seguint el llit del torrent de l'Ofre, per aquí ja sense la límpida dignitat i l'esquerp or-



gull que té en les altures i en l'exultant baixada pel Barranc de Biniaraix. Val, val la pena de pujar al Puig de l'Ofre.

—i així és en realitat— formar un tot físic. Per això en ocasions la trilogia és esmentada per alguns com “Els tres Ofres”.

Encara que aquest complex muntanyenc està en la línia de continuïtat de la Serra d'Alfàbia (i en forma part com a perllongació), l'eix major de la qual s'allarga de Norest a Sudest, està perfectament delimitat i separat de les altures veïnes: els seus dos extrems estan tallats per abruptes barrancades, al Nord per la del Torrent d'Almadrà, que el separa del massís dels Tossals, i al Sudoest per la del Torrent de l'Ofre, que es precipita per les cascades i gorges del bellíssim Barranc de Biniaraix; mentre que els seus flancs queden perfilats per dues oblongues i combades valls com són, al Nordoest, l'elevat Pla de Cúber i, al Sudest, la depressió de Comasema que enllaça, més al Sud, amb la vall d'Orient.

Malgrat el veïnatge i l'estret parentiu d'aquesta trilogia, és el Puig de l'Ofre —tot i no essent el germà major— el que ha fet més fortuna i se n'ha duït tota la fama, eclipsant gairebé del tot els altres dos que passen pràcticament ignorats inclús pels aficionats a la muntanya. Les raons d'això són vàries i convincents, puix, entre d'altres ventatges, el Puig de l'Ofre assoleix des del seu cim un major domini panoràmic i de millor qualitat de vistes (d'algunes de les quals estan privats els altres), jatsia damunt la vall de Sóller, al fons de la qual s'arriben a destriar perfectament les agrupacions urbanes i, molt més lluny, la rotonda del port com una boca oberta mossegant la mar, jatsia sobre els imponents Cornalons, quasi allà mateix a l'abast de la mà, i l'espínada de la Serra d'Alfàbia, que s'allarga interminable en direcció Sudoest fins a confondre's amb els cims del Puig del Teix. Des del seu cim contempla per altra banda allà mateix, als seus peus, la deliciosa petita vall del seu nom, circumdada dels pendissos costers i abruptes timbes espadades que determinen la seva forma de profunda conca a on s'extenen, vora les cases, ombrívolos petits boscatges i escalonades marjades de conradís.

I per si tot això fos poc, el Puig de l'Ofre ofereix l'atractiu del camí per arribar-hi des de Sóller, seguint la derrota tradicional, costa amunt de l'abrupte barranc de Biniaraix, que per ell tot sol ja constitueix una ruta de gran interès i bellesa.

Els altres cims relegats i mig oblidats (el Puig de sa Franquesa i la Serra de sa Rateta) tenen tanmateix un indubtable interès geogràfic i excursionístic, incrementat pels al·licients del camí que hi mena. Per tal de lligar tot aquest sector i deixar-lo ben descrit, hem planejat per la nostra part una altra ruta —ja fotogràficament acabada, la publicació de la qual seguirà a la del present fascicle— que, partint d'Orient, anirà a cercar Comasema, pujarà a la Serra de sa Rateta, passarà pel Puig de sa Franquesa i, esquivant el Puig de l'Ofre, tornarà a Orient pel Pas de Na Maria, tancant un circuit amb perspectives inèdites d'una part de Mallorca interessant i escassament coneguda.

Tornant a l'Ofre, ens plauria de saber el significat i raó d'esser d'aquest quasi misteriós topònim, denominatiu de l'antiquíssima possessió amagada en la petita vall on s'origina la torrentera del Barranc de Biniaraix, nom passat a la cònica elevació que ara ens ocupa: el Puig de l'Ofre. Segons el Diccionari Alcover-Moll, l'Ofre podria derivar de l'aràbig Al-Hofra (=la fondalada), cosa que no semblaria un despropòsit malgrat la seva elevada situació, donada la configuració enclotada de les seves terres, vistes sobretot al arribar-hi des del Pla de Cúber, que és el seu accés natural i més còmode.

La pujada tradicional al Puig de l'Ofre, un dels cims de Mallorca més visitats pels excursionistes, fins amb preferència al Puig de Massanella, s'ha vingut fent sempre des de Sóller pel barranc de Biniaraix i retornant pel mateix camí. Aquesta

ruta podria oferir alguna variant suggestiva, i fins estiguérem temptats d'alterar-la un poc de tornada; més ben pensat, però, ens semblà quasi una heretgia introduir qualsevol modificació. L'oferim per tant en aquest fascicle sense variar un àpex de la forma tradicional, coneguda per tots aquells que a Mallorca, excursionistes veterans o novicis, han calçat botes de muntanya i s'han carregat a l'espatlla una motxila.

Hem d'advertir que aquesta ruta ens fou difícilíssima de fotografiar; que fa anys que la teníem començada, i que són diverses les sortides i pujades fins al cim a que ens ha obligat, cercant l'ocasió propícia que després quedava repetidament frustrada. La causa de tot era el mal temps que, encara que estirat el cel a la partida s'anava tapant pel camí; i d'altra banda, la circumstància que en el barranc de Biniaraix no hi entra bé la llum, i el sol només en certs moments i encara, per l'orientació de la pujada, sempre de cara, obligant a fotografiar contrallums difícils de defensar. Provarem de fotografiar-lo en plena canícula, quan el sol està molt alt, quasi perpendicular, i entra de plé fins al fons de la barrancada; però aleshores, apart que la pujada del barranc en aquestes condicions és molt fatigosa, la il·luminació, per zenital, deixa la vista de les coses molt aplanada. En fi, aquí la donam tal com l'hem poguda resoldre, demanant un poc de indulgència per la qualitat de les fotografies, ja que no hem regatejat la bona intenció, ni la voluntat ni l'esforç per què sortís millor.

La combinació per fer aquesta excursió és molt còmoda i assequible, cosa que explica que el Puig de l'Ofre sia tan visitat. S'inicia a Sóller, a on es pot arribar des de Palma en el tren elèctric, viatge interessant ja per sí sol. Per la tornada es pot prendre el mateix tren, car els horaris permeten de combinar bé els temps. Un nou al·licient: l'estada a Sóller mentre un espera la sortida del tren un capvespre de diumenge, experiència agradable que deixa sempre bon record. Sóller té molta personalitat i l'espera a plaça, davant l'original frontis de la parròquia i els carrers de l'entorn de l'estació ofereixen belles i simpàtiques perspectives.

Des de Sóller a Biniaraix és una passejada. La pujada del barranc fins a les cases de l'Ofre és pesada i fatigosa, encara que pels avesats a les ascensions de muntanya resulta cosa senzilla. Des de les cases fins a dalt del cim del Puig de l'Ofre la cosa resulta encara més pesada i fatigosa, sobretot en l'empitada final, perquè plou sobre mullat al venir pujant sempre des de Sóller. El retorn no deixa de tenir també algunes complicacions i precisament per tot el contrari, puix la baixada per l'empedrat i estret camí de Biniaraix obliga a un continuat esforç de contenció i de frenat del cos, i els músculs de les cames acusen la fatiga tot baixant i fins després. No obstant, com hem dit, això no compta pels experimentats, ni es diu tampoc per a ells.

Resumint, es tracta d'una excursió bellíssima i excepcional, però apta només per gent amb el suficient vigor físic i els bons pulmons requerits per la contínua pujada.

El camí està sempre ben marcat, empedrat en la major part, ombrejat en molts sectors i amb bellíssims racons de brava i sorprenent naturalesa.

Creim que tothom hauria de intentar al manco arribar des de Sóller a Biniaraix i des d'allà internar-se barranc amunt fins a on bonament pogués, per exemple fins a S'Estret o a Can Sivella, a on es pot fer parada per dinar, empleant així agradablement el dia, amb la seguretat que disfrutaran d'un bell paisatge, segurament insospitat, assequible sense grans dificultats i restaran encantats de l'experiència.

I no diguem res si s'atreveixen a internar-se en la barrancada de Biniaraix d'hivern, després d'una abundant nevada.

RUTES PUBLICADES

- 1.—Pollença - Castell del Rei. (Edició en mallorquí exhaurida).
- 2.—Port de Sóller - Bàltx d'Amunt - Sóller (Pel Pas de S'Heura).
- 3.—Lluc pel camí vell de Selva.
- 4.—Valldemossa - Sa Gubia. (Per Pastoritx i Muntanya).
- 5.—Lluc - Torrent dels Boverons - Lluc. (Pel Pas de Sa Mata).
- 6.—Mortitx - Cová de Ses Bruixes - Mortitx.
- 7.—La Carretera a la Calobra. (Per Selva i Caimari).
- 8.—Sant Jordi - Puig de Galdent - Sant Jordi. (Per la Vall de Punxuat).
- 9.—Solleric - Puig d'Amós - Solleric. (Per Comasema).
- 10.—Establiment. - Pouet de Sobremunt - Establiments. (Per Sarrià i Bunyolí).
- 11.—Pollença - Puig de Ca - Pollença. (Per Es pujol i Fartàritx des Racó).
- 12.—Santa Maria del Camí - Avenc de Coanegra. (Pel Torrent del Freu).
- 13.—Mortitx - La Malé. (Per Pedruixella i Ariant).
- 14.—Castell d'Alaró.
- 15.—Torrent de Pareis. I) Escorca - L'Entreforc i La Fosca.
- 16.—Torrent de Pareis. II) L'Entreforc - La Calobra.
- 17.—Mancor de la Vall - Massanella. (Per El Rafal i Els Tossals Vells).
- 18.—Font des Garbell.
- 19.—La Capella Blava.
- 20.—Artà - Ermita de Betlem.
- 21.—Sóller - Puig de l'Ofre. (Pel Barranc de Biniaraix).

EN PREPARACIO: algunes altres.

Depòsit Legal P. M. 1187 - 1967.
Es propietat de l'autor,
Prohibida la reproducció.
© Jesús García Pastor.

Fotografies i text; revelat, ampliació, unió de les fotografies i direcció
de la edició: Jesús García Pastor.
Gràfic de l'itinerari: Melcior Rosselló Simonet.
Traducció del castellà: Joan Pons i Marqués.
Imprès per Miquel Ferrer Sureda.
Grabats: Grabograf, S. A. (Madrid).
Paper estucat Limoges fabricat per Sarrió C.A.P.

Preu de venda:

100 pts.