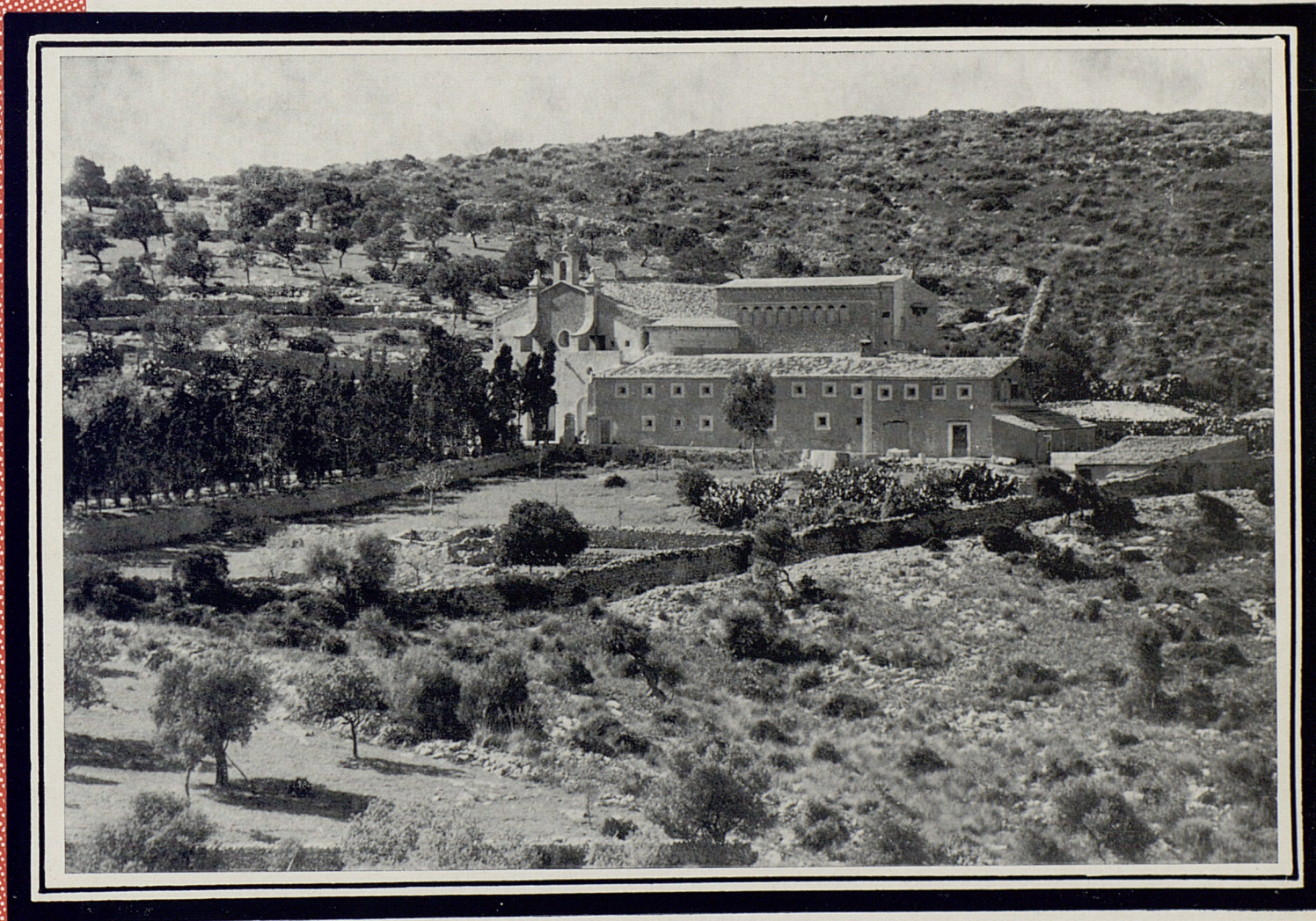




# RUTES

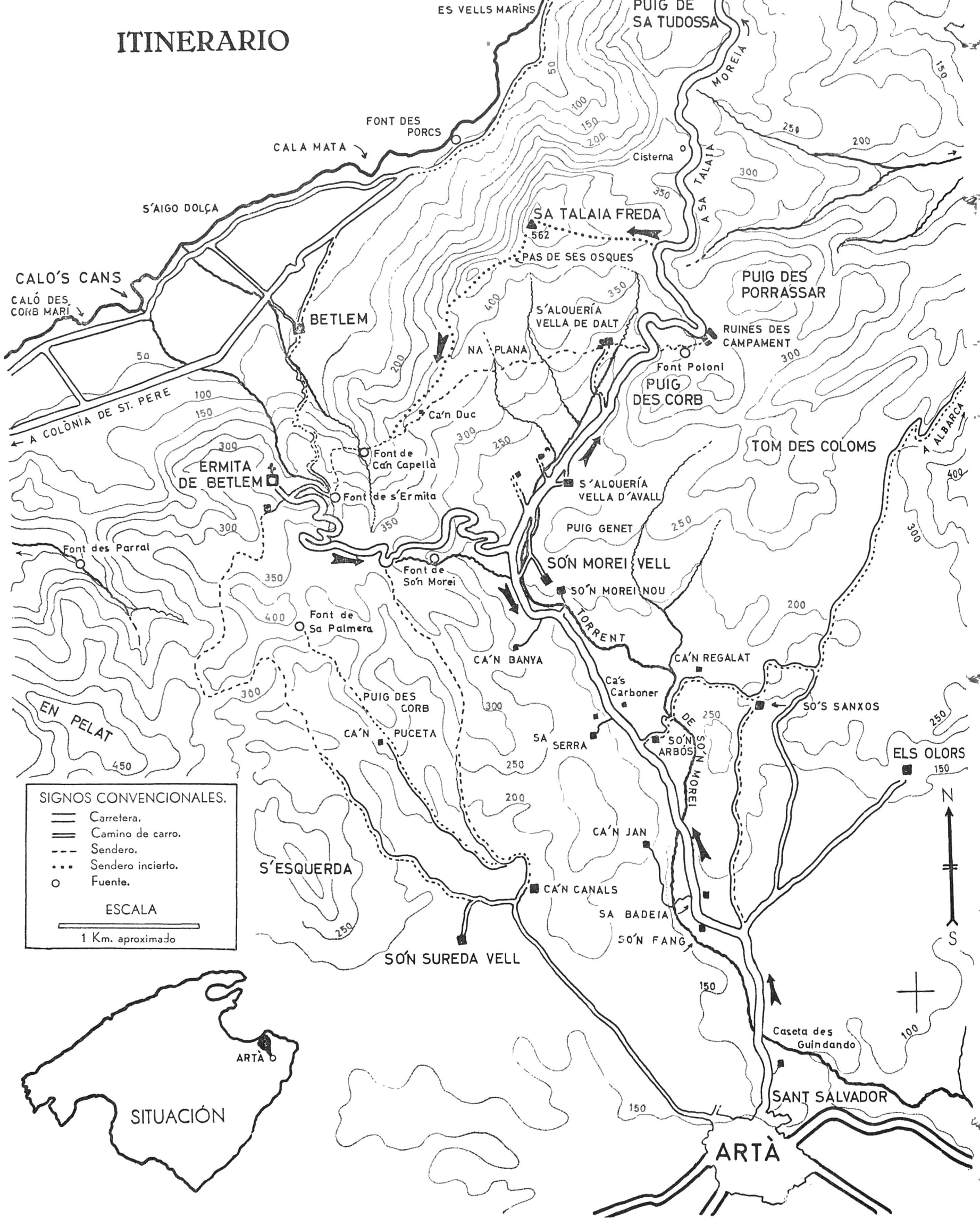
## AMAGADES DE MALLORCA



20

ARTA - ERMITA DE BETLEM

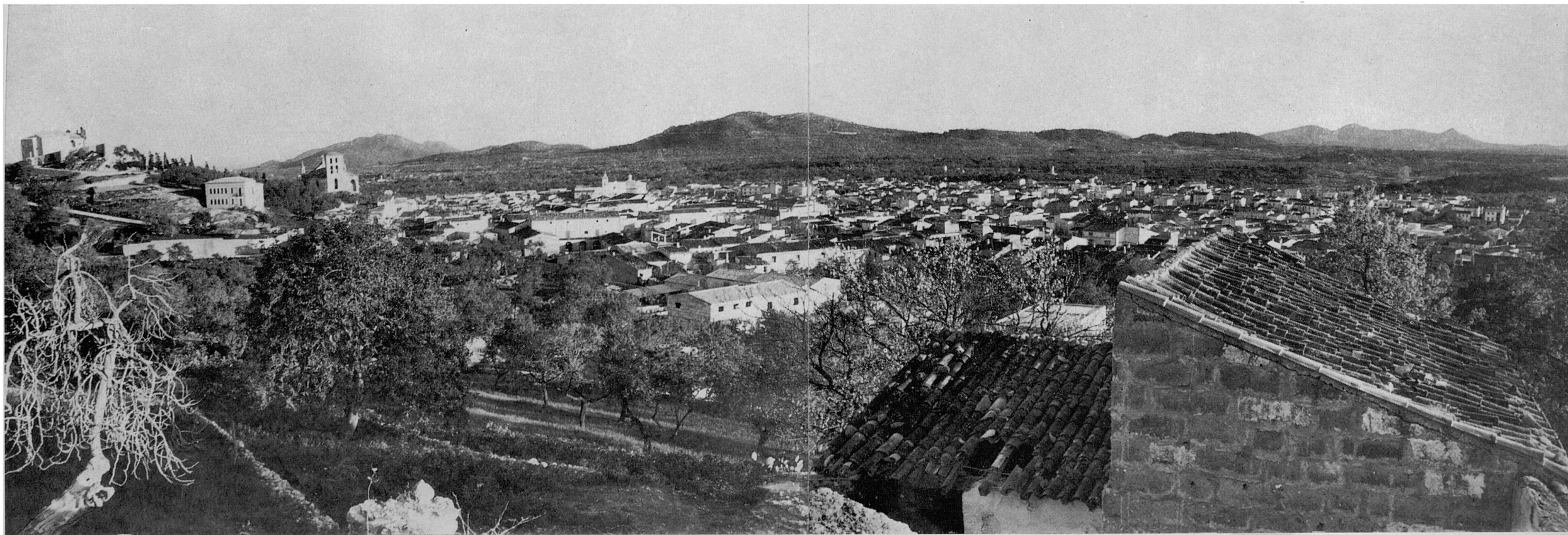
# ITINERARIO



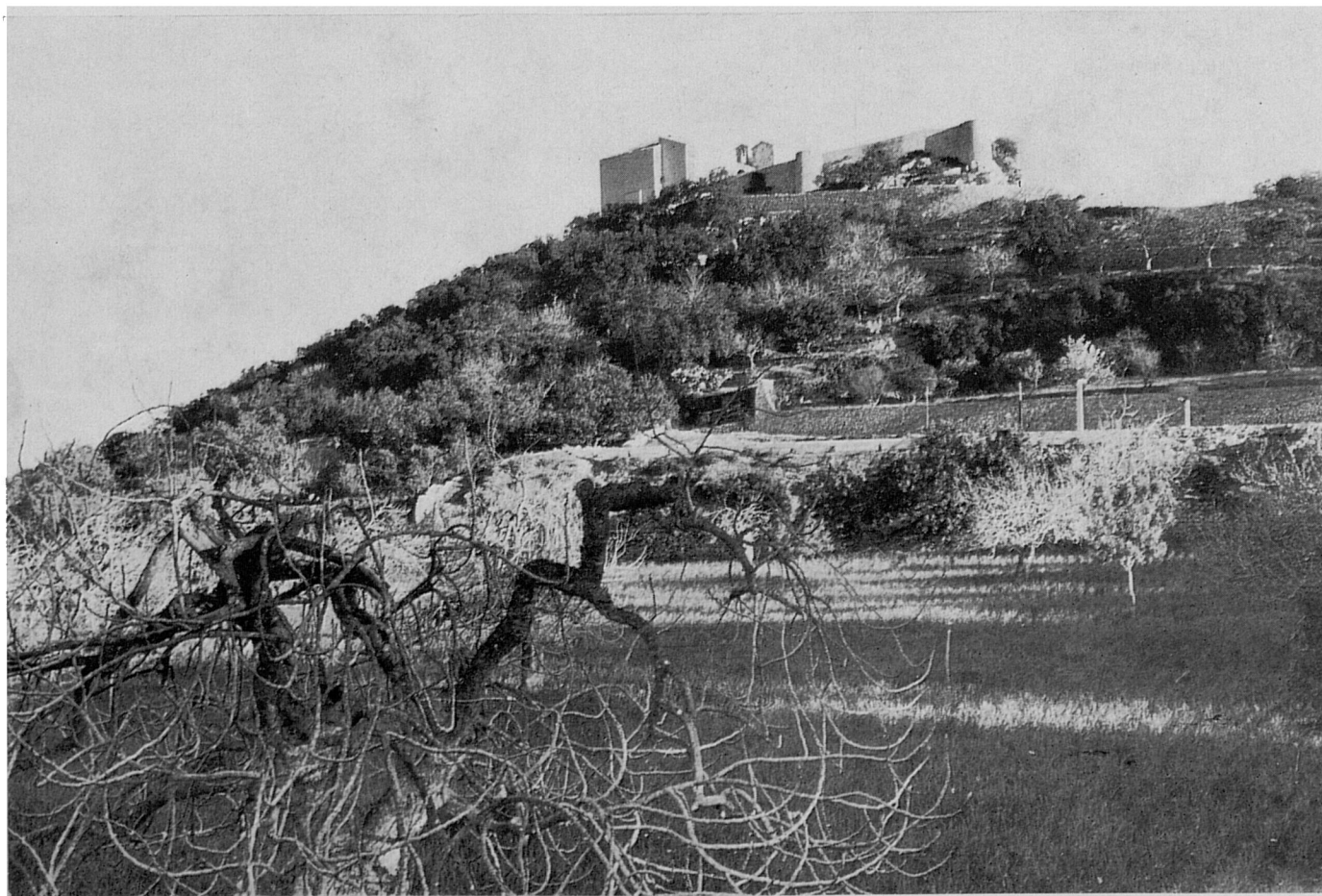
Coberta:  
L'Ermita de Betlem des del pujol  
inmediat a la Font de s'Ermita.

Amb aquest fascicle, dedicat a l'Ermita de Betlem, les RUTES AMAGADES DE MALLORCA inicien la descripció de la península d'Artà, zona en general molt interessant, encara que inclosa sols de tard en tard en els programes dels excursionistes que recorren a peu, per tal d'assaborir-los millor, e's quatre vents de l'illa. Això és degut sobretot al seu allunyament de Palma, que és on radiquen els principals i més nom-

(Segueix a la contracoberta posterior)



1. Vista general d'Artà presa des d'un pujol del nord dels afores on es veuen encara les ruïnes d'un molí de vent. A l'extrema esquerre es veu el Puig i el Santuari de Sant Salvador que ara, segons notícies, va a ésser restaurat. El sol d'horabaixa —la vista es presa poc abans de la posta, a la tornada d'una excursió a l'Ermida de Betlem— posa vívida lluminositat en les edificacions i allarga les ombres vers Orient.



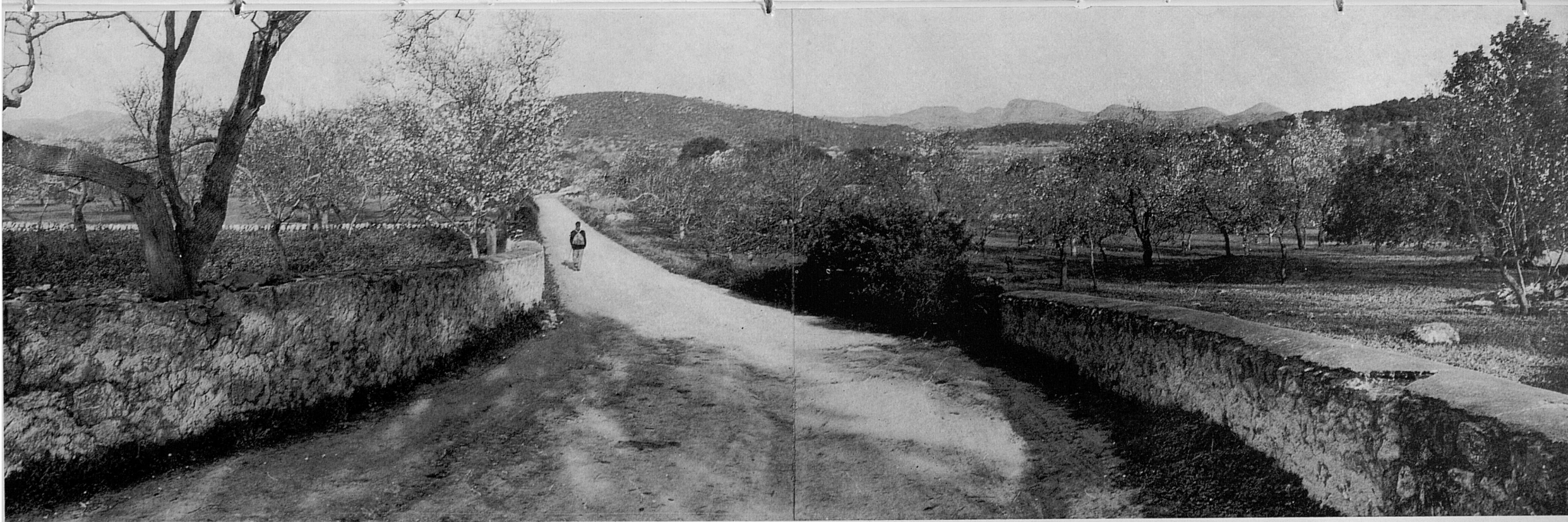
2. Sortim del poble per la carretera que du a l'Ermida de Betlem. A la dreta queda el pujol damunt el qual sobresurt el santuari de Sant Salvador, rodejat de murades. Aquesta acrópolis artanemca, vell i eficaç refugi contra les incursions piràtiques del passat, és avui com un far que illumina i polaritza la vida religiosa d'Artà.



3. El camí, arribat als afores de la vila, corre entre tanques de conradís i parets que les delimiten...



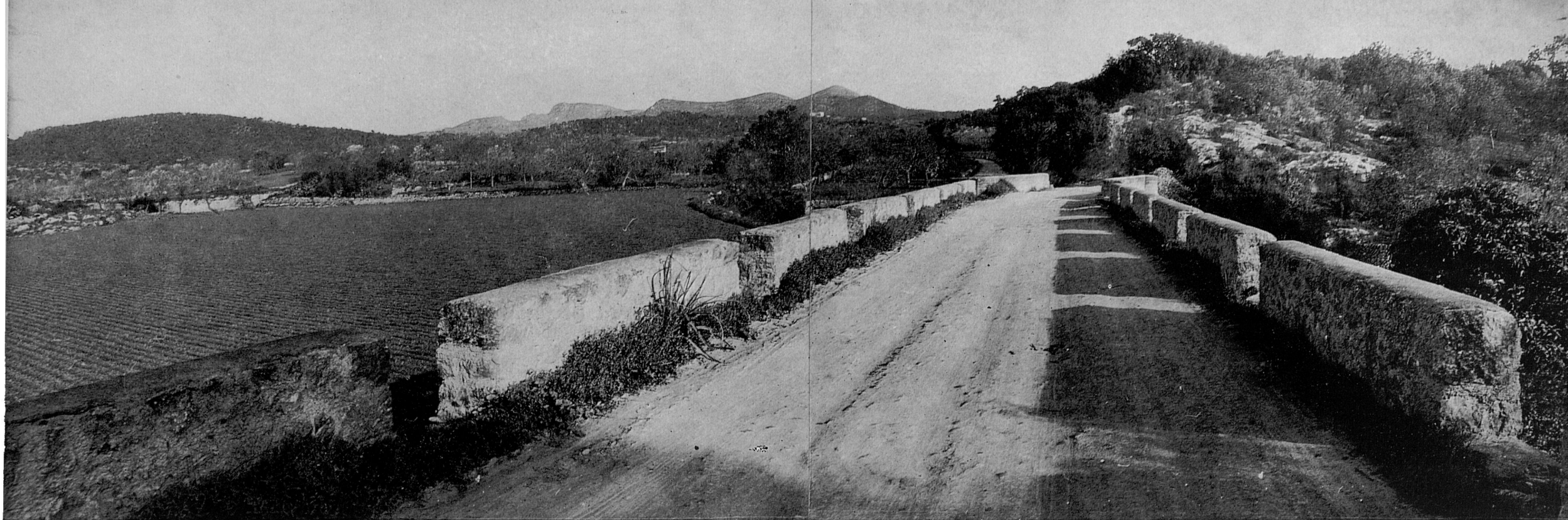
4. ...amb limitats horitzons; però tot seguit...



5. ...el paisatge s'obri mostrant amples perspectives. Des d'aquí mateix, es veuen al lluny retallades sobre el cel, les siluetes de les muntanyes veïnes de l'Ermita de Betlem, algunes de les quals són objecte d'aquesta ruta: al fons dreta el cònic Puig des Porrassar (486 m.); més a l'esquerre el Puig des Corb (443 m.) i a continuació les altures de Sa Talaia Freda (562 m.) i d'altres veïnes de l'Ermita.

6. A banda i banda del camí es veuen aïllades modestes cases de pagès, algunes d'elles habitades. Aquí oferim la rústica estampa d'una d'elles habitada sols en ocasió de les feines del camp.





7. No som encara gaire lluny de la vila i en aquest punt, per un pontarró es passa el gual del Torrent de Son Morei, que per aquí va molt arramblat. L'indret es conegut amb el nom de Pont des Badei. Aquesta foto mostra una vista diametralment oposada a la 87, i està presa en direcció Nord; aquella en direcció Sud, mirant cap al poble.



8. Un poc més enllà del pontarró el camí es bifurca. Hem de prendre el ramal de l'esquerre; el de la dreta du a altres llocs, principalment a les possessions Els Olors i So's Sanxos.



9. Poc després de la bifurcació s'arriba a les cases de Son Fang, vora el camí, i ja es veuen allà molt prop les de Sa Badeia, a la dreta de la foto.



10. Les cases de Son Fang són d'un vell aspecte rústec i encara que aquell dia, diumenge, els estadans no hi eren, tenien l'aspecte d'estar habitualment habitades.

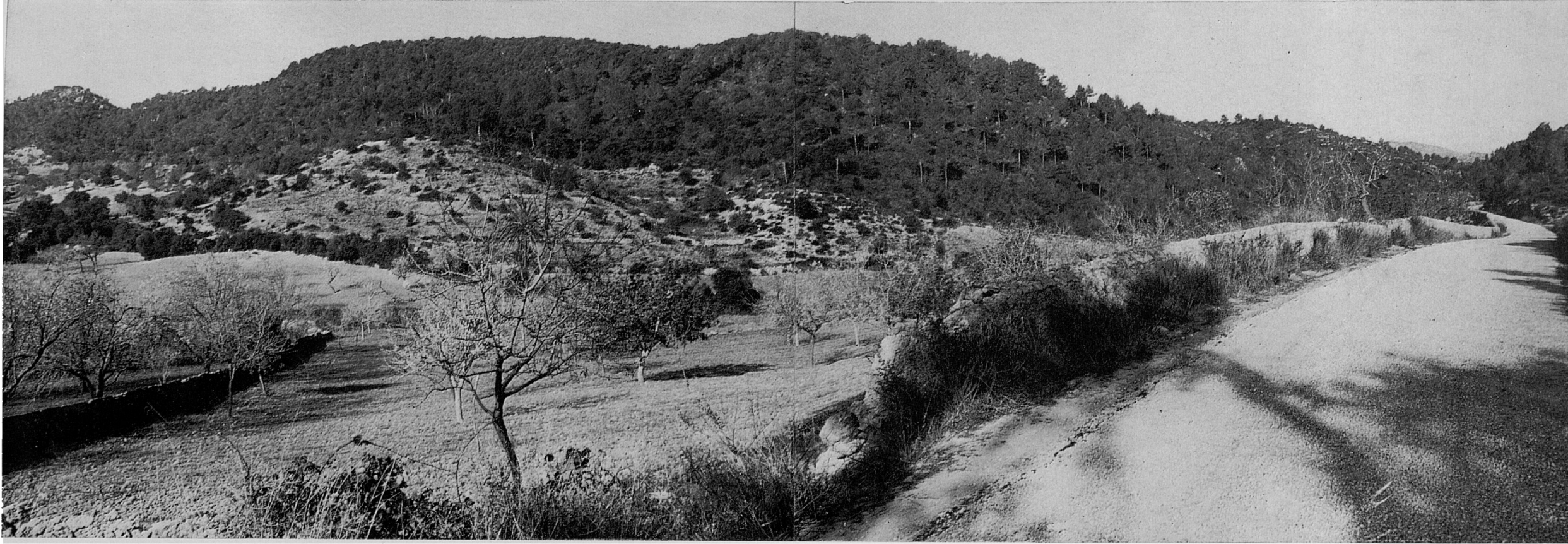


11. Un poc més enllà hi ha les cases de Sa Badeia, amb aspecte d'haver estat importants, però descuidades ara i un poc arruinades. També estan habitades.



12. Ens varen deixar entrar a fotografiar la clastra que presenta, encara que ruïnosa i abandonada, un interessant aspecte d'arquitectura rural. Cercarem el millor punt de vista dins la dificultat que ofereix — per estar dividida per una paret que redueix molt l'espai — i procurant esquivar la porqueria escampada per terra, a fi que no sortís en la foto, ja que la clastra sembla que fa de femer.





13. Ja des d'aquí el camí comença a pujar en suau pendent, internant-se per un paisatge a on abunden cada vegada més els pujols incults i coberts de garriga rasa...

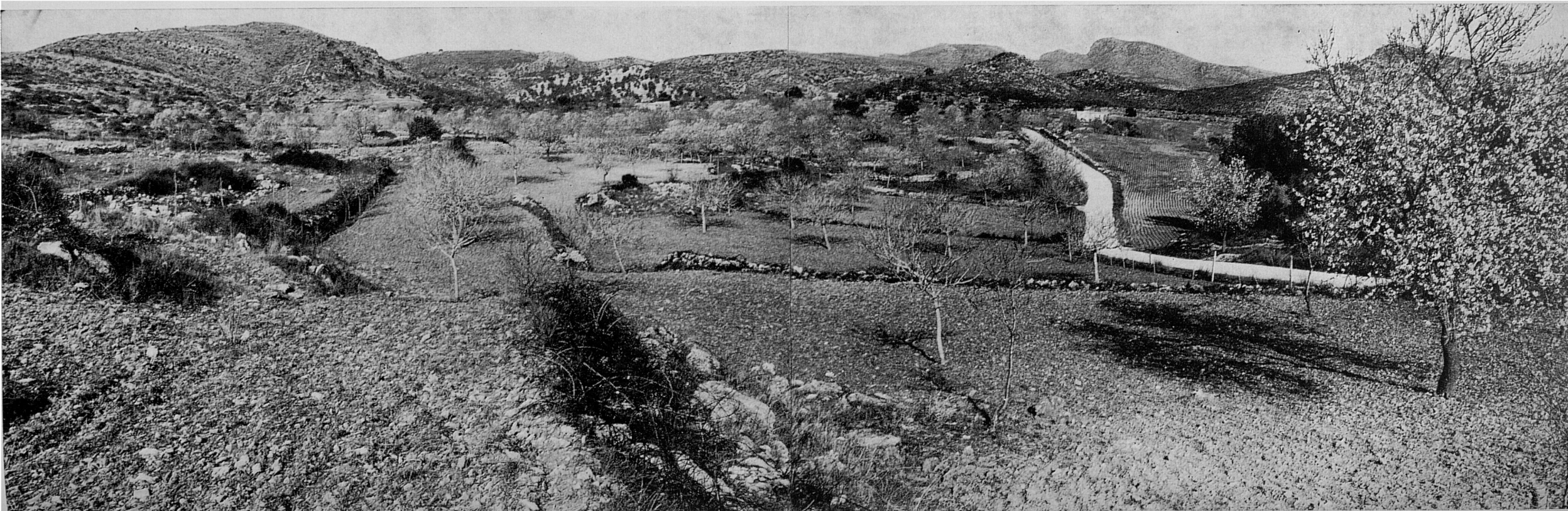


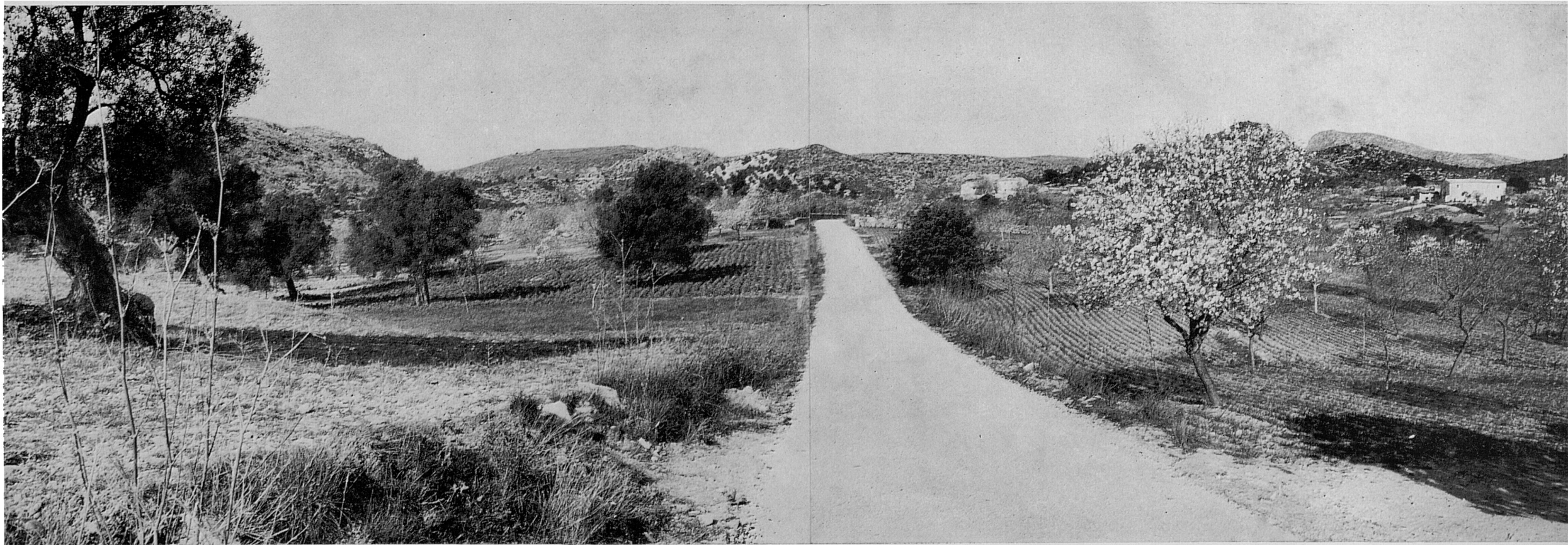
14. ...i arriba a un estret entre penyals, a on segueix un tros pel propi llit del torrent, per separar-se'n tot seguit.



15. La vegetació es va fent cada vegada menys densa, anunciant l'austera mitja nuesa de les muntanyes veïnes de l'ermita.

16. Prop de Son Morei el camí, que ha vingut pujant fins aquí, inicia la baixada fins quasi al nivell del torrent. Aquí s'eixamplen els horitzons, mostrant-se més a la vora els cims vers on ens encaminam. En la foto, prop del camí, es veuen les cases de Son Morei Nou,...

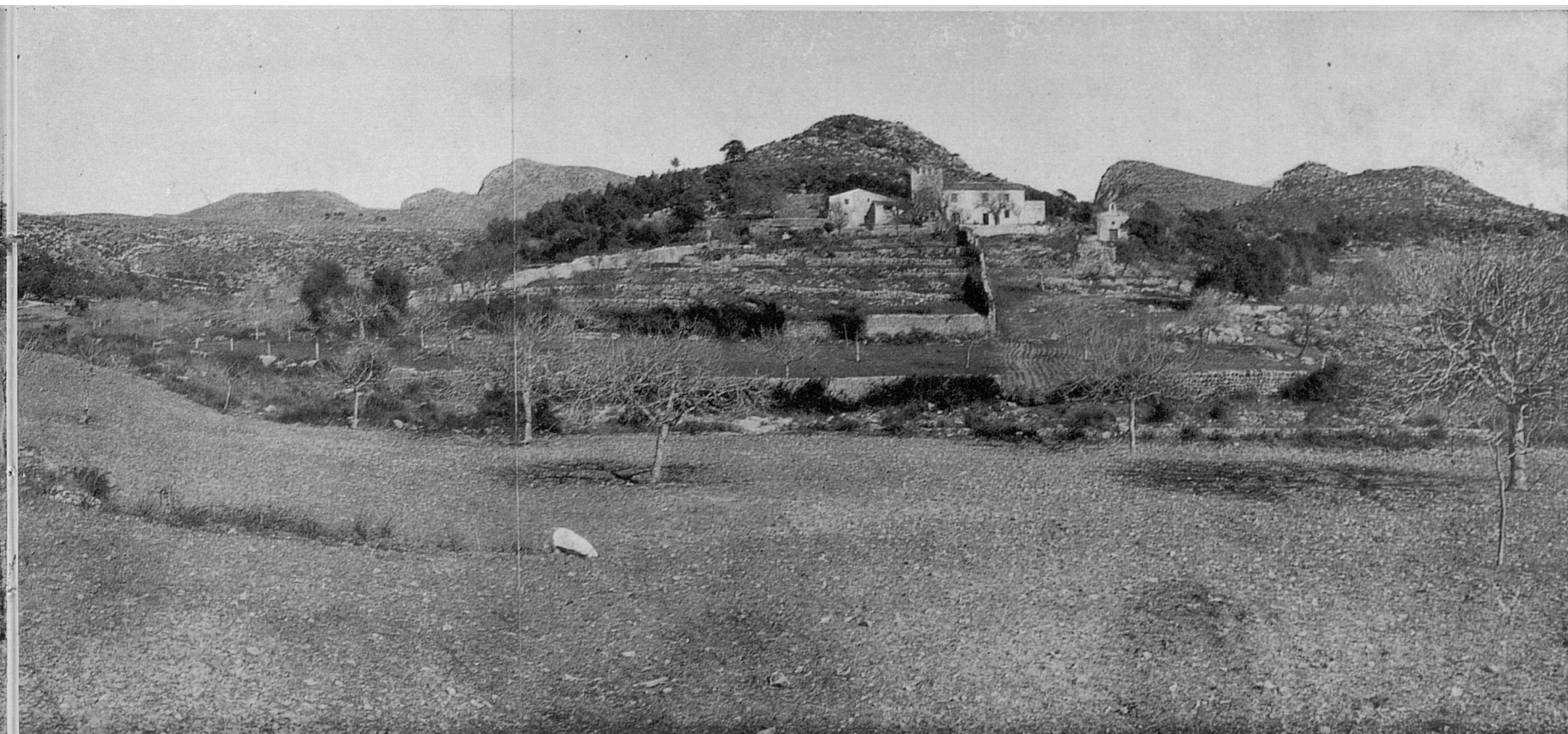




17. ...que en realitat estan un poc allunyades i tot seguit, ja a prop es veuen les de Son Morei Vell, molt interessants, que ens aturarem a visitar.



18. Gairebé a l'arribar a la seva altura ens atrapà un nombrós estol de dones d'Artà —dones totes soles— que cantant i rient (ja des de bastant enfora, abans de veure-les, les cançons i gatzara ens advertiren que qualche cosa inesperada s'acostava) es dirigien en excursió pelegrinatge a l'Ermita de Betlem. Totes anaven a peu fora dues d'elles que menaven un carro. Aquestes s'aturaren mentre preniem la panoràmica de Son Morei que segueix i ens demanaren que les retratassim. A les dues del carro s'hi uní una tercera que no volgué esser manco. Les advertirem que publicariem la fotografia i ho acceptaren encantades. Aquí queden doncs per la posteritat, en una estampa etnogràfica del dia.

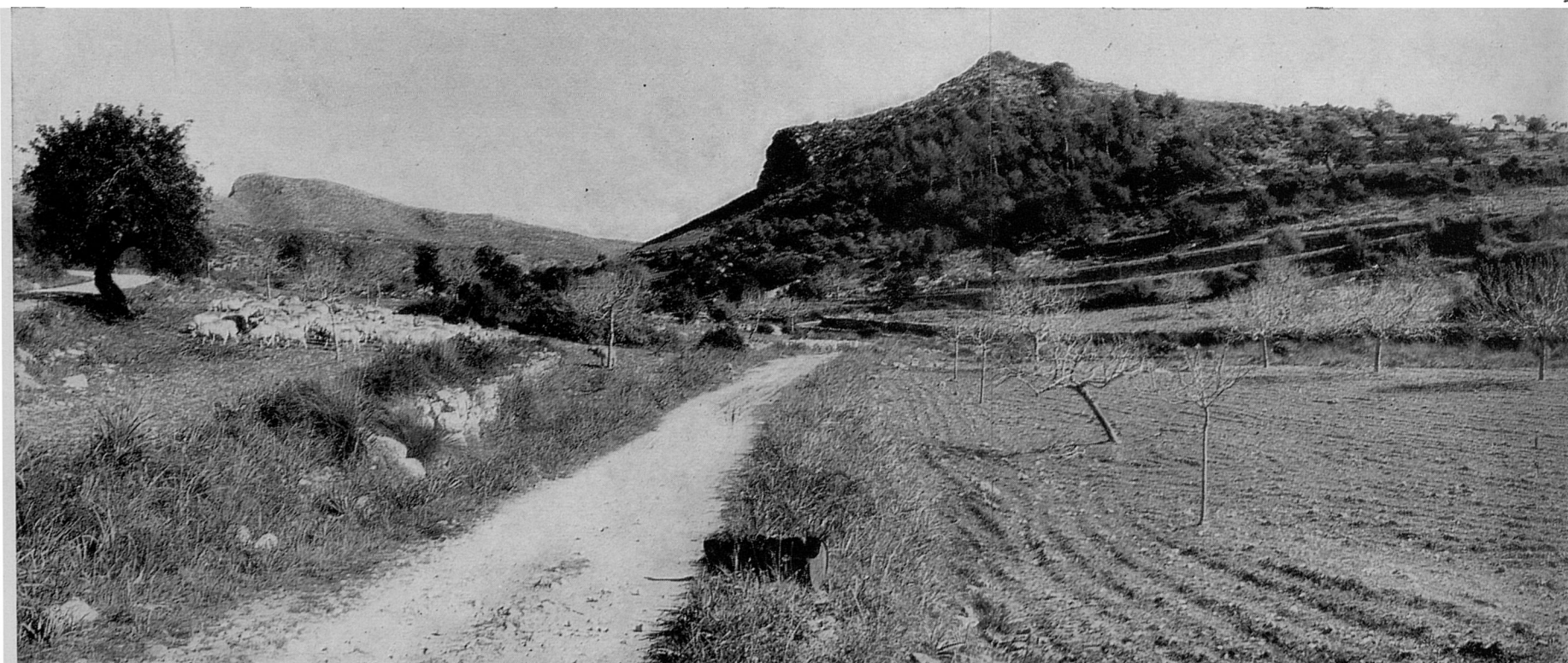


19. Ens trobam a la carretera davant Son Morei Vell, antiga casa fortalesa amb torre de defensa, en el coster del Puig Genet, dominant el comellar dels seus conreus. Està, com sol esser corrent en aquestes edificacions, orientada al Sud. Als seus peus, pel fons de la depressió corre el torrent del mateix nom.

Per la dreta del Puig Genet compareix el cim del Puig des Corb, seguit de les altures del Tom dels Coloms; per l'esquerre, es retallen damunt el cel les siluetes de Sa Talaia Freda amb ses baixades i els talls o mosses de les seves «Osques», continuats per Na Plana, per la part deçà de la qual, molt prop del caire de la seva cornisa damunt l'abisme, corre el senderó que ens durà des de la Talaia Freda a l'Ermita de Betlem.

En la meitat esquerra de la foto es veuen propers tres pujols dominant la carretera. Per la falda del central es veu pujar la ratlla del ramal de carretera que du a l'Ermita, la desviació de la qual s'incia a poca distància d'aquí on ens trobam.

Aquesta fotografia, com la quasi totalitat de les d'aquesta Ruta està presa d'hivern —gener de 1967— i mostra l'aspecte desolat i trist de la zona en l'estació del fred.



20. De la carretera arranca un camí particular que, travessant el torrent, du a Son Morei Vell fent una petita voltera. Al nostre enfront el Puig Genet.

En aquesta hora matinal una guarda de la possessió sen'anava cap a les pastures avesades. Espantada per la nostra presència torcé cap a l'esquerre, privant-nos de prendre'n la vista de prop, com volíem, ocupant el camí en un mig contrallum. Les ovelles, bones coneixedores del terreny, anaven soles sense guia.



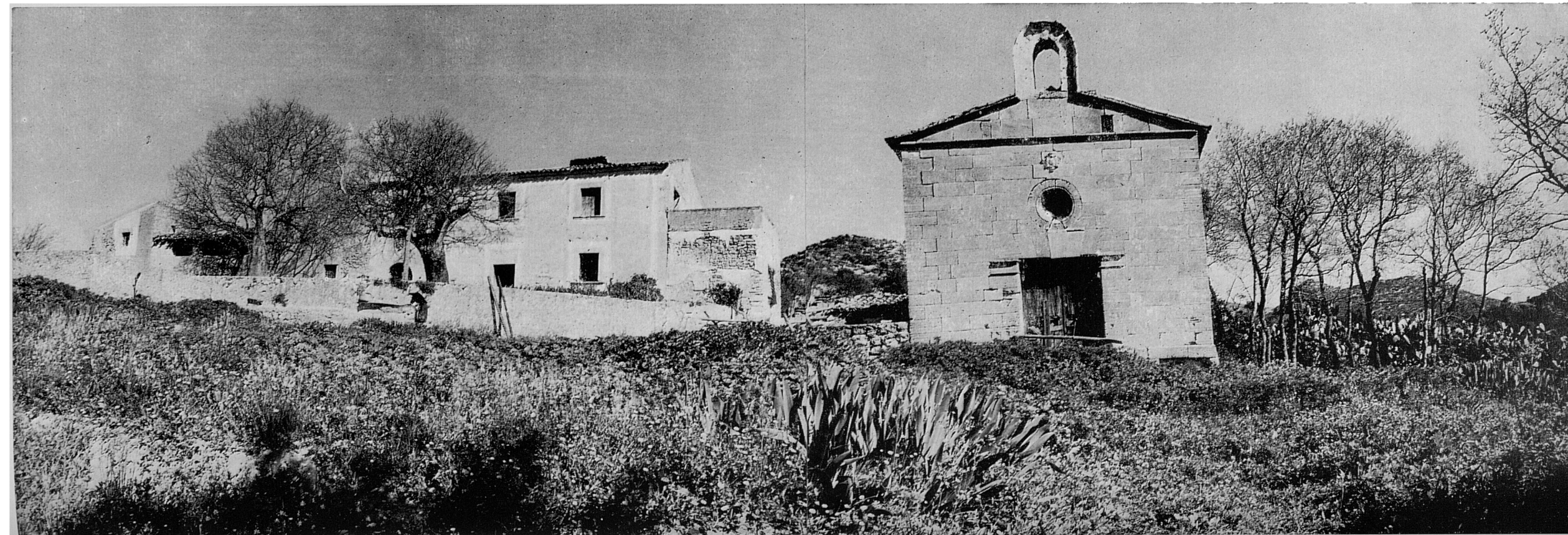
21. El camí particular d'accés a Son Morei Vell travessa aquí el torrent per un pontarró fet d'ha poc i segueix pujant fins a les cases.

22. Allà trobarem un dels estadans que s'oferí a mostrar-nos-les, permetent-nos de prendre totes les fotos que volguérem.



23. Aquesta deixa veure les cases velles al costat de la ruïnosa capella, que ara fa de tafona. La torre de defensa queda tapada aquí pel brancam, ara nu, de dos grandiosos lledoners.

L'edificació principal i demés instal·lacions indiquen que es devia tractar d'una possessió important i de noble ascendència, avui totalment venguda a menys i en completa decadència. Tot el seu aspecte actual indica una absoluta desatenció i falta de cura. Perteneix a una família pagesa, pel que vérem i se'ns va dir, amb dos fills ja majors que enyoren altres llocs menys solitaris i amb millors perspectives de vida.





25. Damunt la porta principal hi ha un escut d'armes, testimoni de temps més florents. L'amo actual ens informà que la casa era molt antiga, segons els havien dit del segle XV. Potser quedi algun element d'aquesta o poc menor antigüitat però la part principal de la fàbrica actual no sembla anterior al segle XVIII.

24. Aquesta és la vista de les cases des de l'angle sud-oriental.





26. Aquesta és la vista frontal de les cases de Son Morei Vell. En primer terme, baix, un safareig, en la paret oposada del qual es troba el fotògraf per prendre la panoràmica. La torre de defensa queda aquí també tapada pel lledoner de l'esquerre. En arribar nosaltres la ma-

dona de la casa —que és la figura que es veu en la foto 25— estava rentant en el rentador vora del safareig a l'extrema dreta, i talment la sorprengué l'objectiu.



27. Per tal de completar la descripció d'aquesta bella i rústica mansió-fortalesa enmig d'un paisatge àrid entre muntanyes mig pelades, prenim aquesta vista del darrera de les cases, a on s'obri el portal d'una clastra o corral posterior i permet veure perfectament el detall de la torre emmarletada. Segurament que la primitiva casa, contemporànea de la torre, no seria tan alta com l'actual, ja que ara des de la teulada de les cases s'arriba amb facilitat a la torre, fent-la del tot vulnerable i inútil per a refugi i defensa.



28. Entrem a la clastra, a on donen diverses dependències de la casa.





29. Entre altres aquesta reduïdíssima i humil cuina de pagès, tan petita que no la poguérem fotografiar des de dins per manca d'espai, malgrat del gran angular utilitzat. Poguérem no obstant aconseguir aquesta vista des de fora, a través de la única finestreta per on té llum natural.

Vetaquí una viva estampa de la humil vida pagesa, que emociona, sorpresa en la seva intimitat. Tot hi és autèntic i sense la menor modificació o preparació. En l'olla damunt el trespeus de la llar, es cuinava aquell dia, com cada dia de l'any, el menjar d'aquella família de treballadors. La casa, com hem dit, pot no datar del segle XV, però ¿no és aquesta escena com una viva estampa d'ambient rústic medieval perdurat fins als nostres dies en aquest apartat racó artanenc?



30. Després ens acompanyaren a la torre. Es un reduït d'amples parets ara convertit en graner i magatzem. A la plataforma dels marlets s'hi arriba per una dificultosa escala mòvil de fusta i a través d'un estret forat.

Traslladant-nos mentalment en el temps, quasi ens sentíem actors en la defensa contra una incursió de pirates —tan freqüents en aquesta zona— i experimentàvem l'emoció de palpar les velles i venerables pedres.

Aquí es veu un angle de la plataforma de la torre amb els toscos marlets piramidals de marès i mescla. ¿Quin temps es deuria poder resistir aquí contra un enemic cruel, armat i decidit?

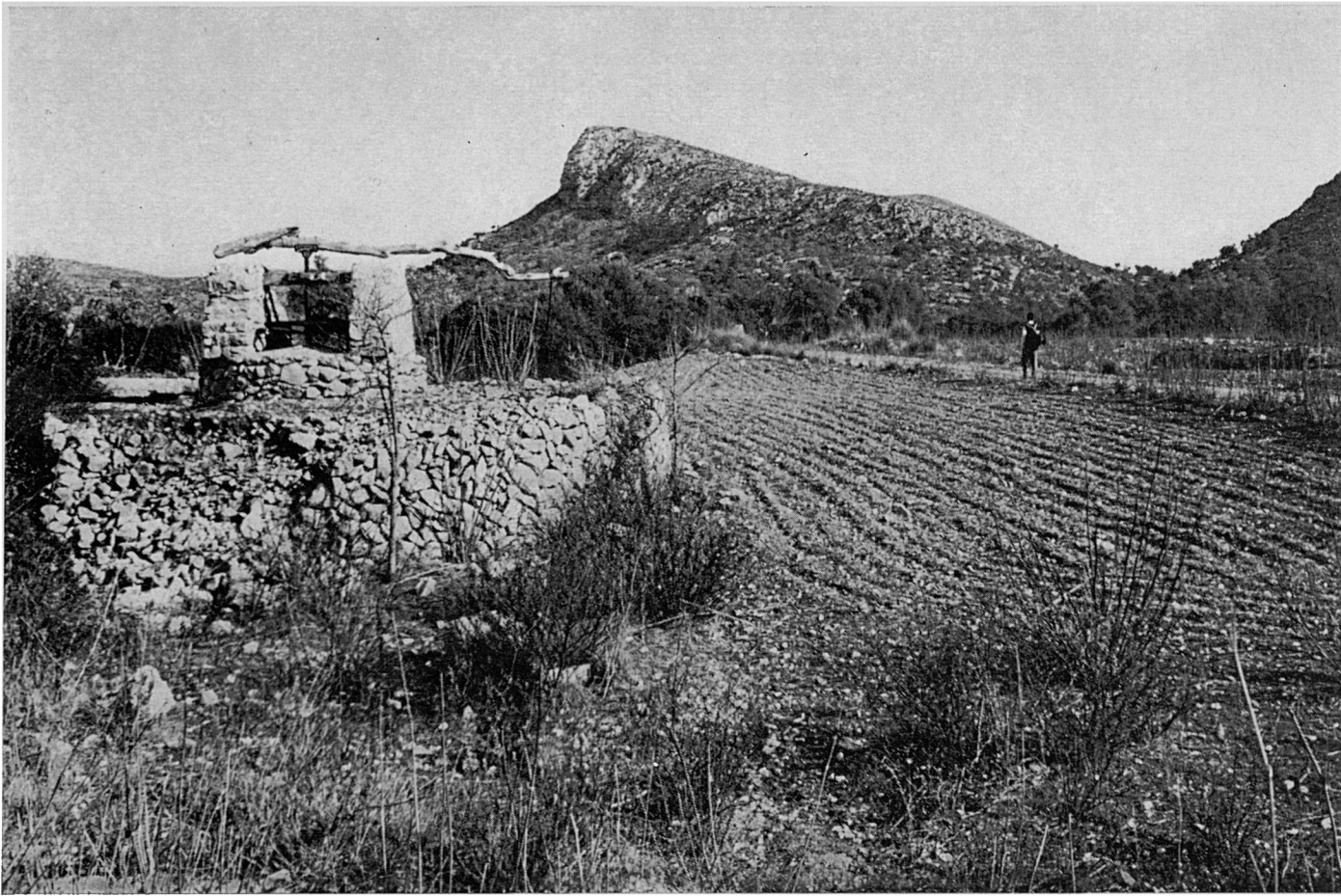


31. Deixades les cases de Son Morei Vell seguim la nostra marxa. La carretera es bifurca a la vista de les cases. El ramal de l'esquerre va directament a l'Ermite de Betlem; el de la dreta segueix vers les altures del abandonat i ruïnòs campament militar, arribant gairebé fins a Sa Talaia Moreia i el Cap de Farrutx.

Tornarem de l'ermita pel primer ramal, tancant aquí el circuit. Ara prenim el de la dreta, que ens acosta a Sa Talaia Freda, els cims de la qual es veuen a l'enfront.



32. La carretera va pujant saument. Aquí s'enfronta al Puig des Corb, al peu del qual es veuen les cases de S'Alqueria Vella d'Avall.

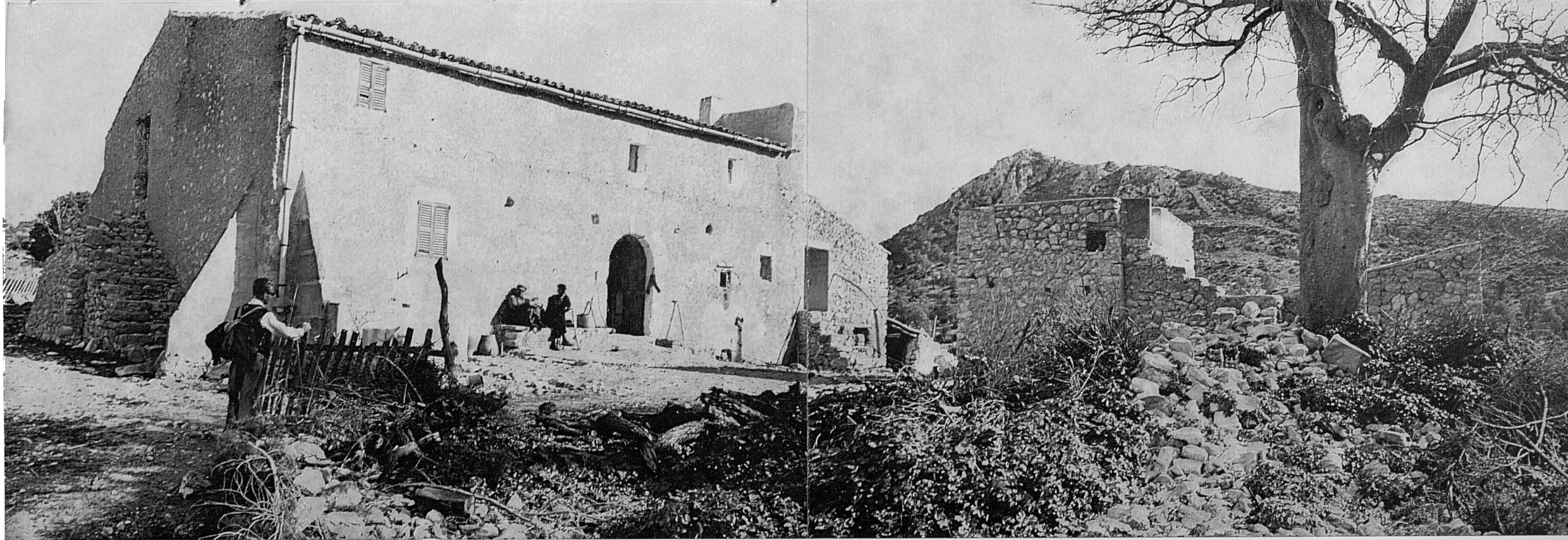


33. Aquest sector sembla molt àrid i pobre, inclús en les edificacions, que tenen generalment un aspecte descuidat i poc florent.

El camí passa devora una sínia abandonada,...



34. ...i arriba tot seguit davant les cases de S'Alqueria Vella d'Avall,...



35. ...la vista completa de les quals és aquesta.

36. La carretera segueix pujant, ara més empinada, per la falda del Puig des Corb, descobrint a l'esquerra cada volta més espaiosa l'allargada silueta de Sa Talaia Freda i les «osques» o copades que la interrompen.





37. Abans d'arribar a la seva major altura, que és aproximadament la de les ruïnes d'un antic campament militar, la carretera passa a la vista de S'Alqueria Vella de Dalt. L'extensa edificació està en el fons del barranc devora el torrent de Son Morei, que neix precisament aquí al recollir l'aluvió de les vessants immediates.

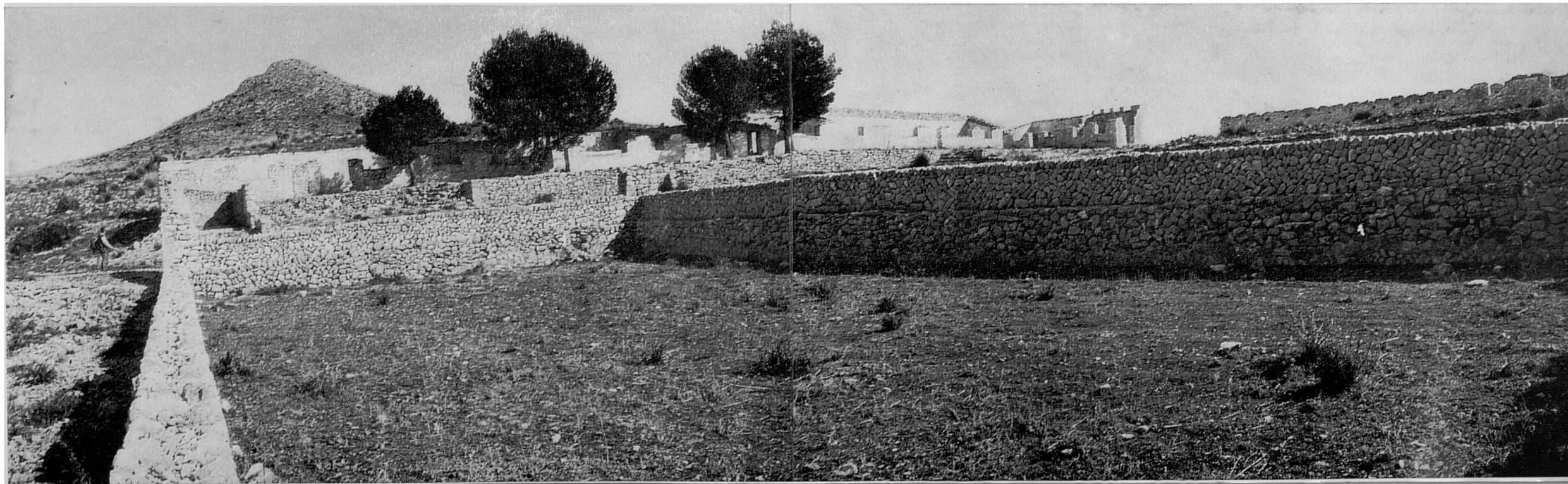
38. Un curt senderó, no difícil de trobar, que arranca de la carretera ens du a la Font Palònia, humil regueró amagat entre penyes, càrritx espinals i mates d'un petit comellar.





39. Des de les immediacions de la font prenim aquesta panoràmica de la Talaia Freda, que ens mostra exactament la línia que al seu damunt hem de recórrer —de dreta a esquerre— per anar a l'Ermita de Betlem. La part deçà es veu suau i seguida; la part oposada està verticalment enfonçada formant elevats cingles espadats a la vista del mar.

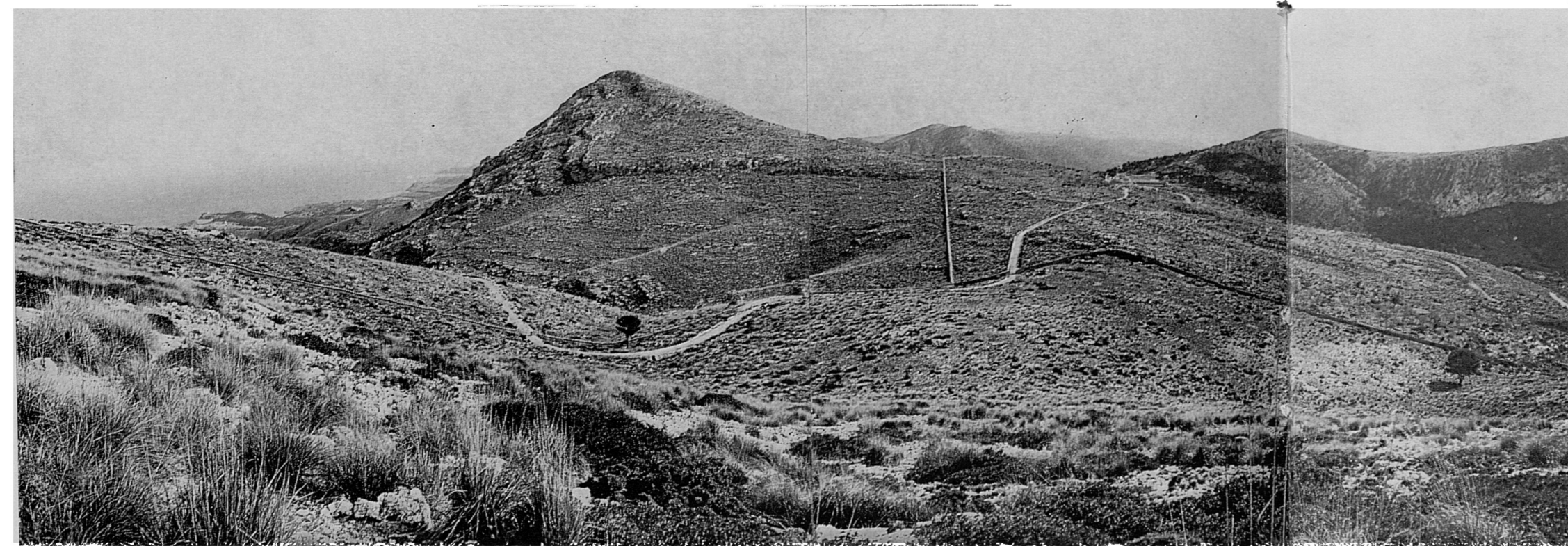
40. Aquesta és la vista del abandonat campament militar, enrunat, i dels seus amples corrals. Ens han informat que es construí i estigué ocupat durant la guerra civil espanyola (1936-1939). A mà esquerra, el cònic Puig des Porrassar, que té una gran semblança amb el Puig de l'Ofre.





41. Passades les ruïnes del campament la carretera, arribada a la major altura, comença a internar-se per les àrides i mig nues faldes d'aquestes velles i erosionades muntanyes —tal volta les més antigues de l'illa— vers el Cap Farrutx. Nosaltres la deixarem, a penes passat el portell que es veu enfront, per tal de pujar fins a Sa Talaia Freda, el cim de la qual compareix a mà esquerra. La pujada l'hem de fer quasi «a la mala» per un caminó mig esborrat —si l'arribam a trobar— pel que's pujaba a un punt d'observació damunt aquesta altura.

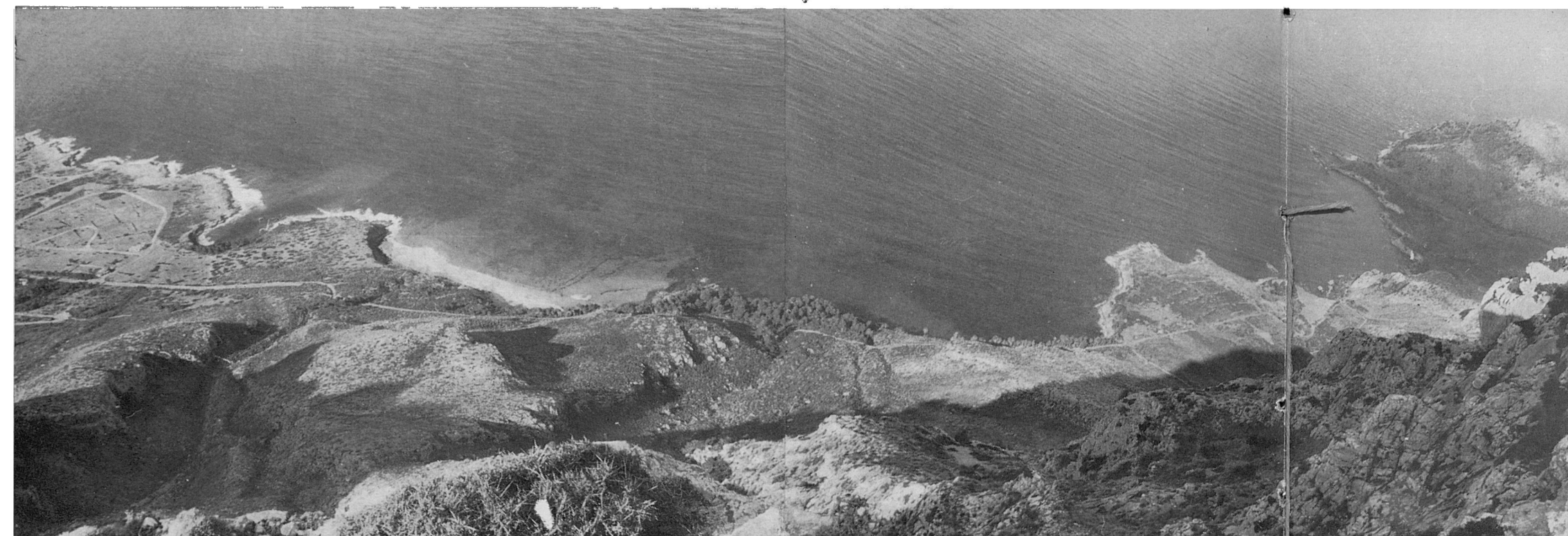
Malgrat de la inseguritat del caminó l'ascensió es fàcil —encara que fatigosa— perquè la direcció a seguir és inequívoca i la zona completament oberta. La manera millor és anar a trobar un tros de paret de partió, que en aquesta foto es veu un poc a més de mitja altura en la trajectòria enfilada exactament per la carretera.



42. A l'arribar a les immediacions de l'esmentat tros de paret prenim aquesta vista retrospectiva de la pujada, a on es veuen alguns bocins de la carretera per on hem vingut, les ruïnes del campament militar, el Puig des Porrassar, i tant com guanyam altura comença a descobrir-se per darrera seu la retallada costa nord-est de la península d'Artà, a la meitat de la qual es veu l'Escull d'Albarca i on s'amaguen les cales Mesquida, Moltó i Agulla.



43. De tant en tant van reapareguent trossos de la paret de partió que hem pres per guia. En aquesta foto, quasi acabada la fatigosa pujada, donam vista al punt culminant de Sa Talaia Freda on es troba una fita geodèsica i, un poc més enllà, les ruïnes de la garita d'un antic observatori contra l'aviació.



44. Tot just arribats a dalt ens trobam amb els precipicis i avençs que damunt la retallada costa marina són un soberg balcó que domina en tota la seva amplària la badia d'Alcúdia. Als nostres peus les aigües intensament blaves o verd maragda —llàstima de no poder-ho oferir amb el seu propi colorit!— i els seus entrants i sortints de la costa, amb Cala Mata i Es Caló.



45. A mà esquerre —tot baixant ens hi hem de dirigir— s'obrin uns horrorosos tallats, produïts de colossals ensorraments, que es precipiten vertiginosos vers pregons abismes i entre els cingles dels quals, per l'ondulació natural del terreny s'obrin les «osques» que donen nom al pas. Són com unes amplíssims finestrals naturals des d'on es dominen panoràmiques d'indescriptible bellesa i grandiositat.

Aquesta vista, per exigències en la disposició de la pàgina, ha hagut d'esser posada abans de lloc.



46. Des de Sa Talaia Freda mirant cap a l'Ermita de Betlem, que ja es veu en la fotografia per més que gairebé imperceptible per la llunyania, es domina una meravellosa panoràmica que compren, a més de l'orografia veïna i circumdant de l'ermita, tota la badia d'Alcúdia i l'entrada de la de Pollença, fins al Cap de Formentor que la tanca. I aquí, més prop, la Colònia de Sant Pere i la franja costera de la possessió Betlem, que ha estat parcelada i creuada de camins per a la urbanització. En la vorera marítima es veuen els entrants de la Cala de S'Estret —devora la Colònia de Sant Pere— i un poc més ençà el Caló's Cans.

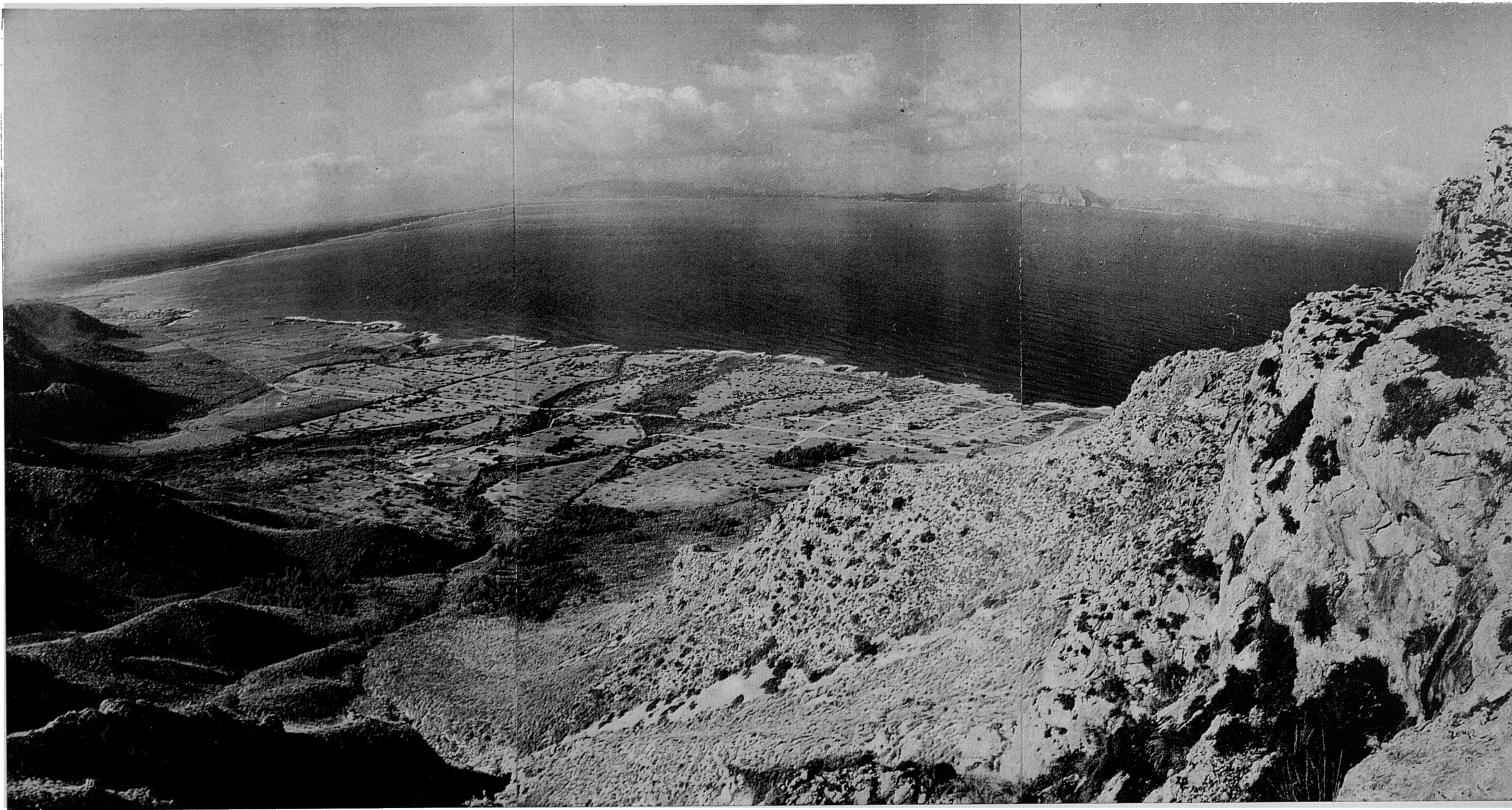




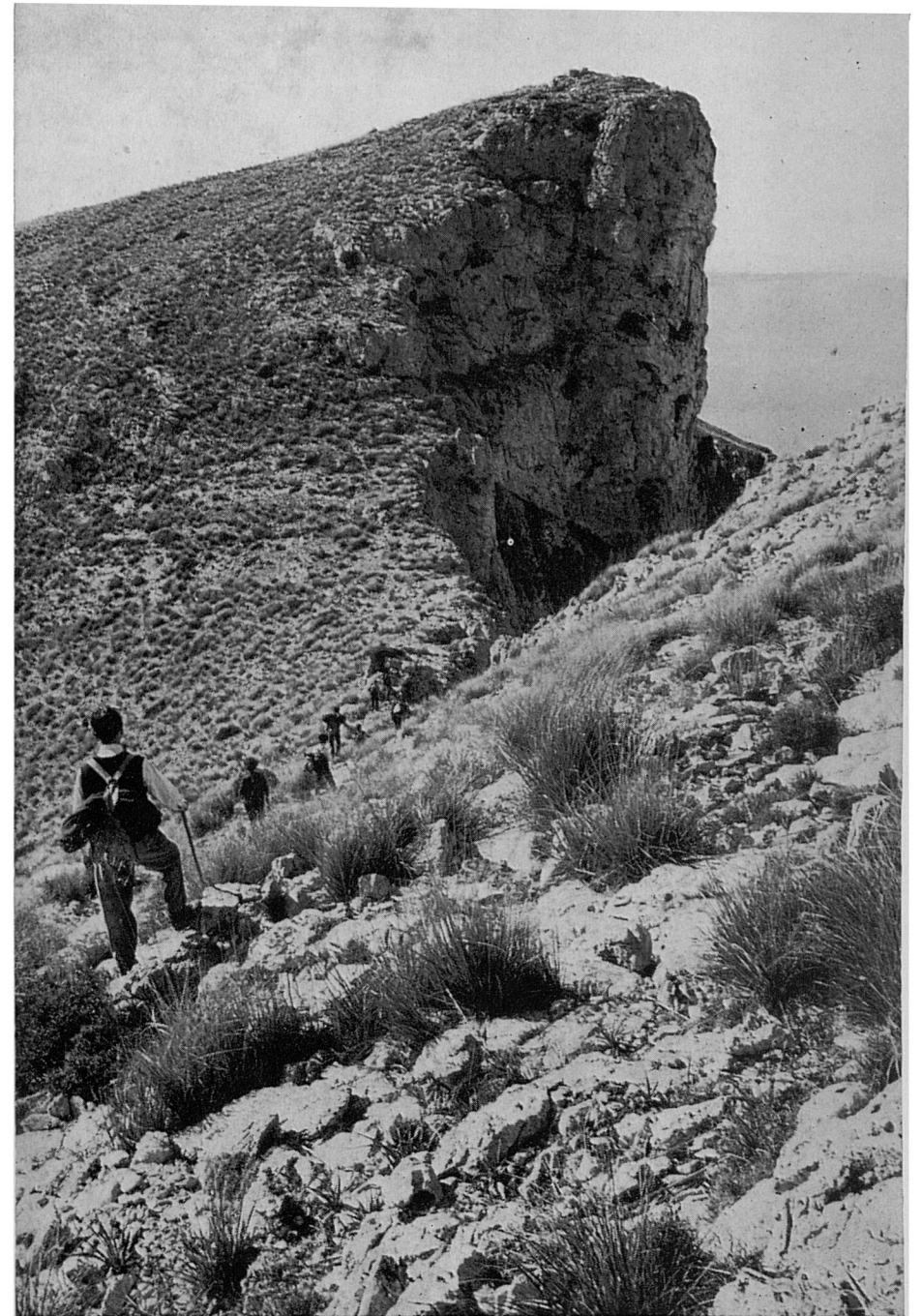
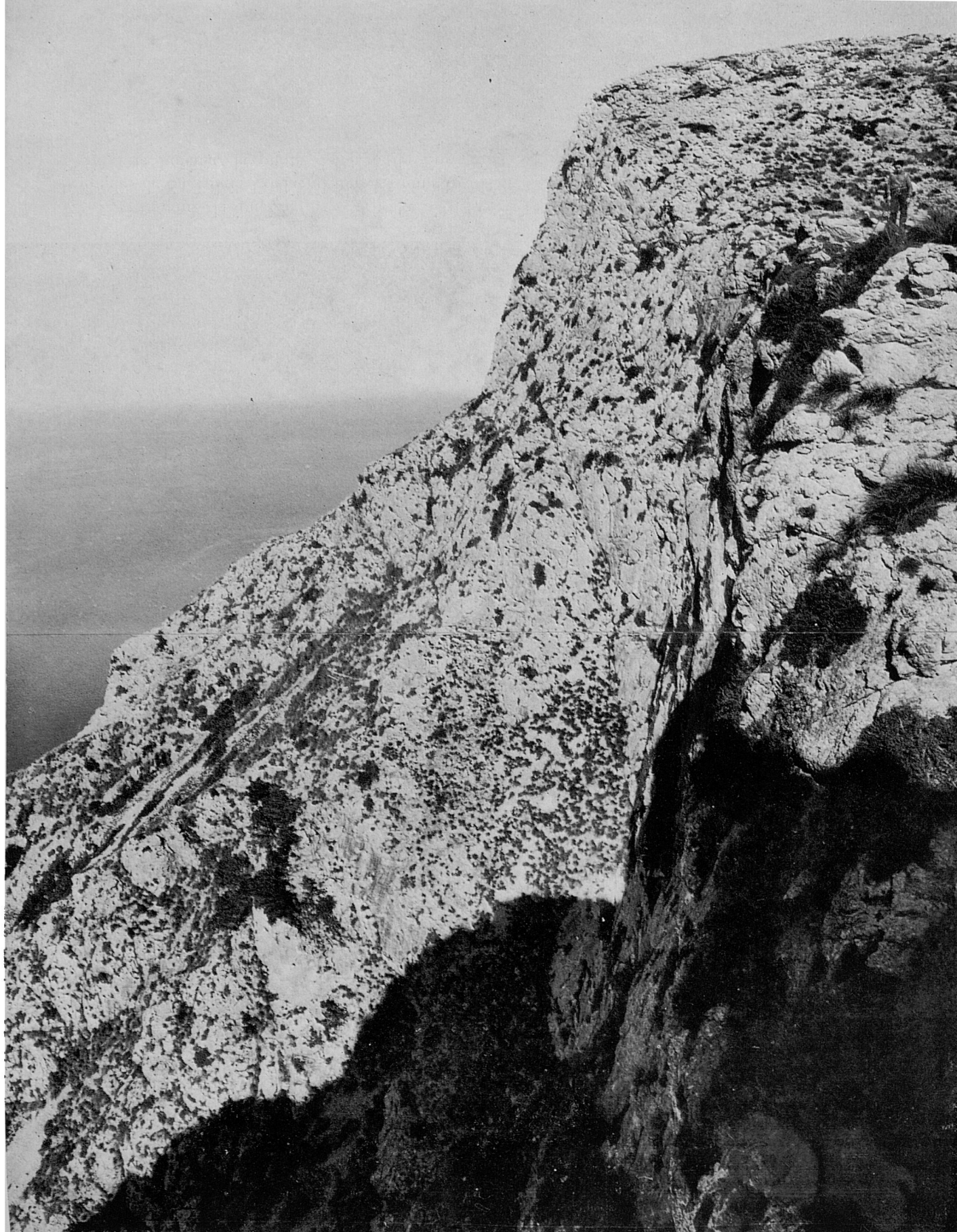
47. Començam a baixar de Sa Talaia Freda. En la foto 45 s'oferí l'aspecte de la baixada des de dalt; en aquesta, col·locat el fotògraf en un punt oposat, l'ha captat de front, incluint en la vista el cim de la Talaia i el seu límit extrem en la cornisa damunt l'abisme que es bada als seus peus.

48. Des d'una de les osques que es baden en el penya-segat al costat del senderó, prenim aquesta vista de les muntanyes que sostenen l'ermita, ja més prop,...





49. ...vista amb la qual enllaça aquesta alta, completant una ampla panoràmica, que no deixa dubtes sobre la configuració geogràfica d'aquesta part de la península d'Artà. A la dreta els cingles de Sa Talaia Freda; al fons les muntanyes de l'espigó de la península d'Alcudia que tanca la badia del seu nom. I com aparent continuació d'elles, quasi imperceptibles per la llumyania i la boirina, la punta del Cap de Formentor.

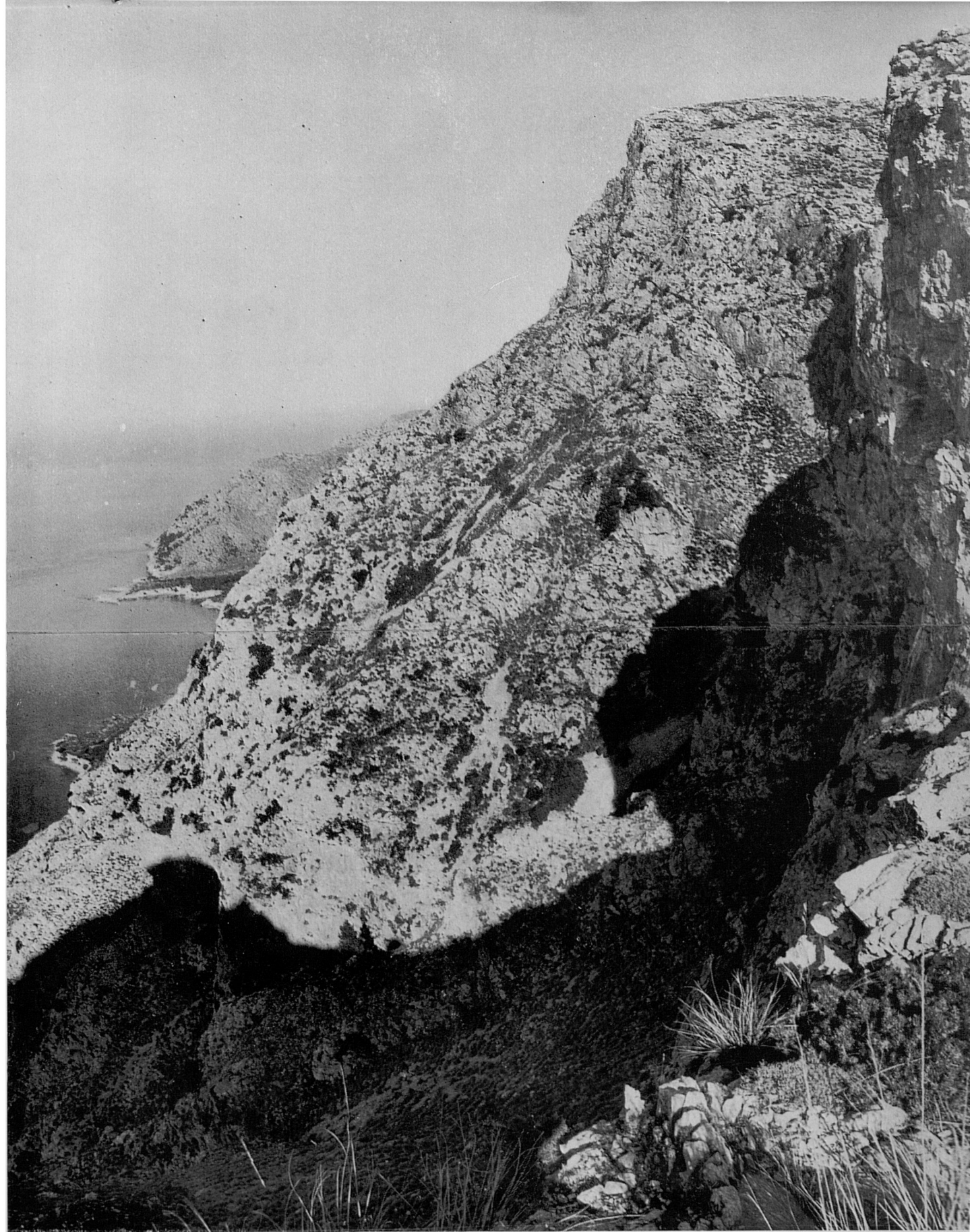


50. Dirigit des de la primera osca l'objectiu vers la Talaia Freda es veu la cornisa per on hem baixat i es capta aquesta impresionant vista dels cingles verticals —no abarcats fins al fons— produïts per colossals enderroc de la muntanya sobre el mar. La figura de l'excursionista —a dalt, dreta— pot servir de comparació. Si es trobàs al caire superior de Sa Talaia Freda, la seva presència, reduïda a un punt insignificant, no seria apreciable en la fotografia.

51. Per l'esquena de l'espadat (a trossos sembla haver-hi com unes imprecises senyes de caminó) ens dirigim a la segona de les osques que, com avancàrem....



52. ...són produïdes pels rebaixos dels comellars entre les espines d'aquestes muntanyes, a l'esser afectats uns i altres per una mateixa línia d'apocalíptics i antiquíssims ensorraments. Tant com ens hi acostam sembla anar-se eixamplant la gola d'aquest fantàstic fenestral,...



53. ...que de bell nou ens permet disfrutar d'espectacles similars als ja vists, com aquest, semblant al de la foto 50, encara que més ample i complet, que abarca aproximadament doble profunditat de l'anterior. La vista compren a més, apart de la vorera marina pedestal de la Talaia Freda, fins a l'entrant d'Es Caló.



54. Més envant, seguint ja un caminó ben marcat que corre per la vora de la cornisa sobre el penya-segat, prenim aquesta vista retrospectiva de Sa Talaia Freda. Des d'aquí s'aprecia perfectament com la muntanya es desplomà en la seva meitat sobre la costa, originant amb l'enderroc les característiques osques per l'ondulació del terreny, segons la línia d'ensorrament tallava els costers i comellars preexistents. A la dreta de les suaus faldes orientals es veuen el Puig des Porrassar, les ruïnes del campament i un tros de la carretera que ens hi dugué.



55. Enfocant l'objectiu en el sentit de la nostra marxa s'aprecia el caire de la cornisa per on corre el caminó sobre les elevades cingleres. Allà enfront, per més que dificultada pel contrallum, es veu l'Ermita de Betlem, a on ens encaminam ara directament; a baix, vora el mar, el caseriu de la Colònia de Sant Pere.

56. La direcció a prendre no ofereix dubte, encara que aquí el camí no segueix amb claretat. Travessam uns antics terrenys de conreu, avui abandonats, a on queden encara alguns arbres i unes parets en ruïna i aquesta barraca sense sostre.



57. Aquí ens trobam ja més prop de l'Ermita, i millors condicions de il·luminació ens permeten treure'n aquesta vista, que deixa veure la seva situació elevada, els marges de conradís escaionats fins a la vora d'abissals espadats i el camí d'accés des de la possessió Betlem, aprofitant la bretxa de la barrancada.





58. El nostre caminói, passats els susdits sementers abandonats, travessa un portell que hi donava entrada i arriba a la Font de Can Capellà. Es una petita bassa en una feixa molt humida i l'aigua, per més que corre, és de baixa qualitat.



59. Devora la mateixa font el caminói o sendera sulva una paret mitjançant un enginyós i rústic dispositiu de troncs, una escala sui generis que, permetent el pas a les persones l'impedeix al bestiar. A partir d'allà ens trobam ja en els encontorns de l'Ermita de Betlem.

El senderó, passat un petit barranc, va pujant pel coster fins a trobarse...



60-61. ...amb un penyal perpendicular en el qual s'obrin petits covatxons. En un d'ells la pietat dels ermitans hi ha col·locat una candorosa iconografia de fabricació casolana, molt en consonància amb l'ambient eremític del lloc. L'escena representa a Sant Pau primer ermità, que es retirà a la Tebaida després de la seva conversió, en actitud orant davant una creu. El corb que

cada dia li duia el mig pa per aliment està representat en la petita cova, a on arriba volant.

En la fotografia menor es recullen amb més detall el covatxò i els elements de la piadosa escena. El corb es troba damunt i un poc a la dreta de la creu.

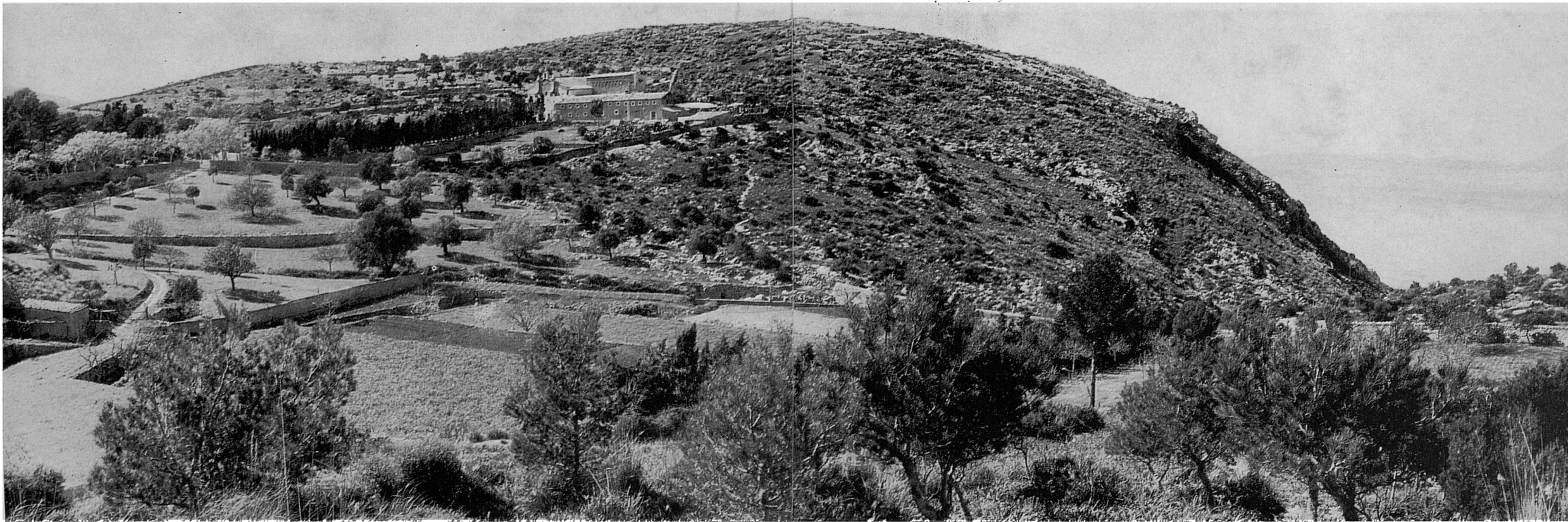


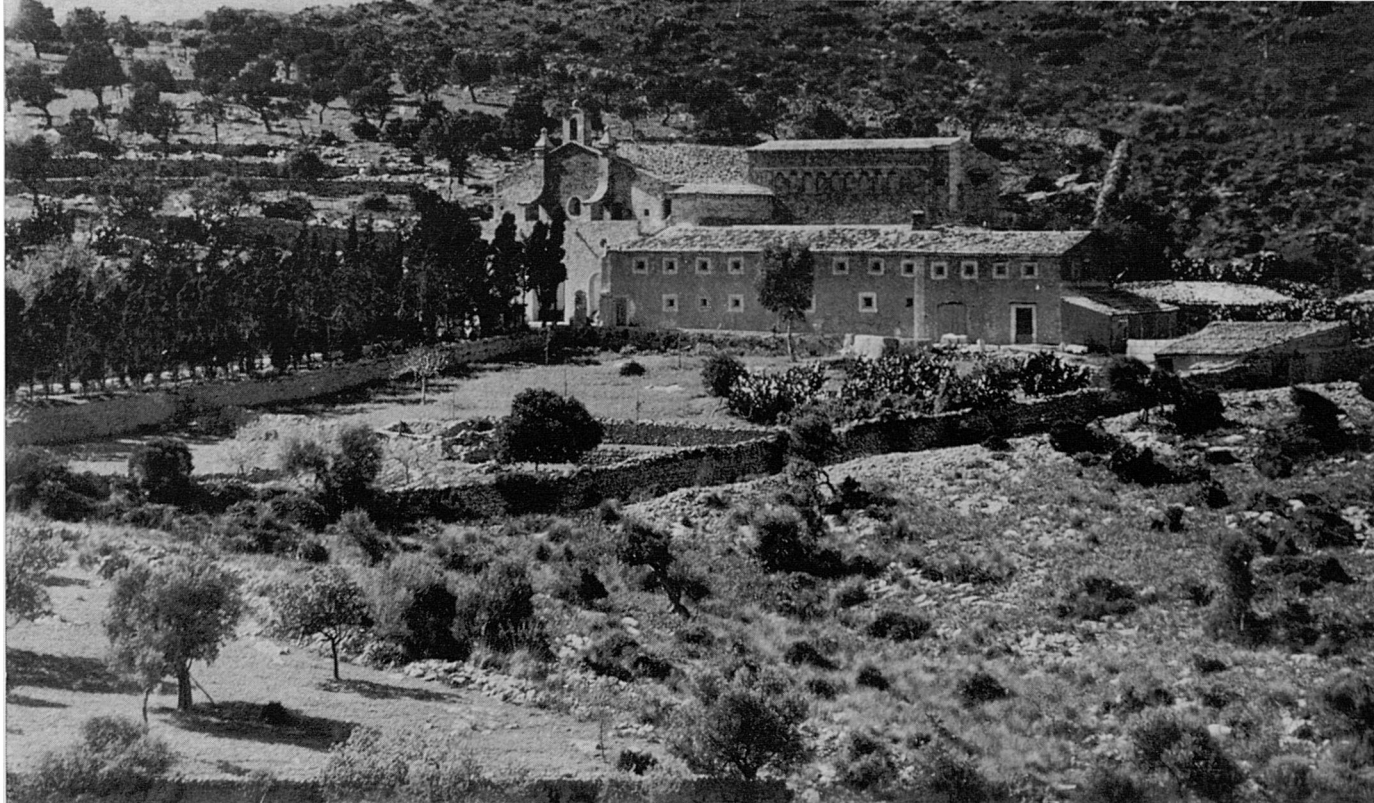




62-63. Al donar la volta al cantó del penyal ja compareix a prop la vista de l'Ermita de Betlem, dominant l'alta vall o comellar del seus escalonats marges de conradís. L'extensa panoràmica de la seva situació, que no hauria cabut completa d'una sola vegada, va fraccionada en aquestes dues fotos, la part d'unió de les quals es fàcilment perceptible.

A l'extrema dreta de la primera, els cims de Sa Talaia Freda, on ja hem estat.





64. Des del mateix lloc de les fotografies anteriors, ens acostam a l'ermita amb teleobjectiu, per tal de mostrar-ne amb més detalls el conjunt i disposició. En aquesta vista s'adverteix la

65. I tot seguit arribam a la font, lloc adequat per dinar, tret del cas que per mal temps o altra causa no es prefereixi de fer-ho en la dependència amb fogar que els ermitans tenen

poca antigor de la fàbrica, que el temps no ha patinat encara, i l'harmonia de línies de la construcció.

a disposició dels visitants. El camí que aquí es veu muntar per damunt de la font és el del vell accés a l'ermita abans d'existir la nova carretera.





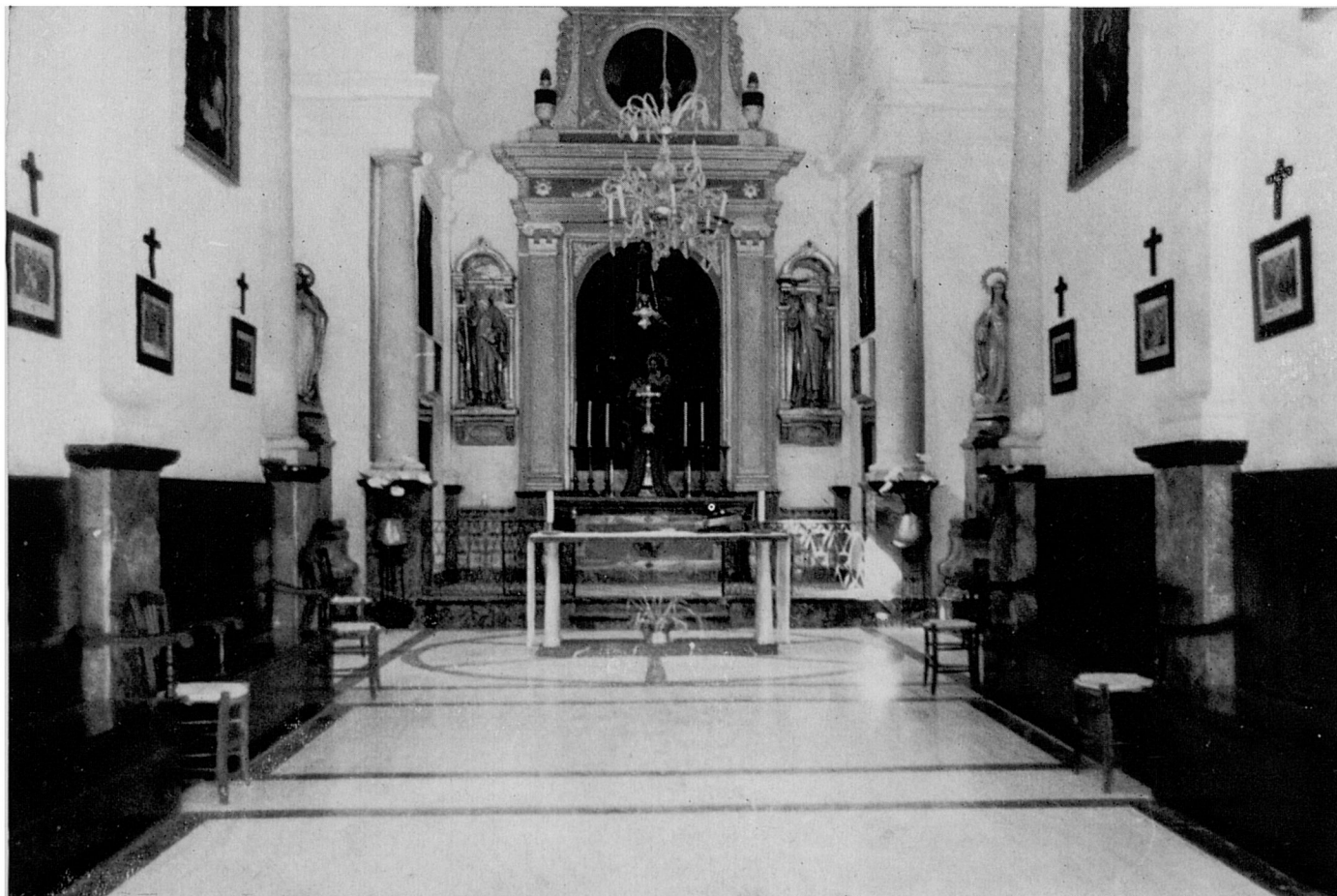
66. Anam a visitar l'ermita. Una reixa de ferro dóna entrada a l'avinguda de xiprers que enfila la porta de l'església. Els xiprers són joves i qualcú del nostre grup els ha vist plantar no fa massa anys.

67. Un camí que arranca a l'esquerre al començament de l'avinguda du al diminut cementiri dels ermitans, tranquil i suggestiu jardinet la vista del qual oferim aquí a través de les portes obertes.

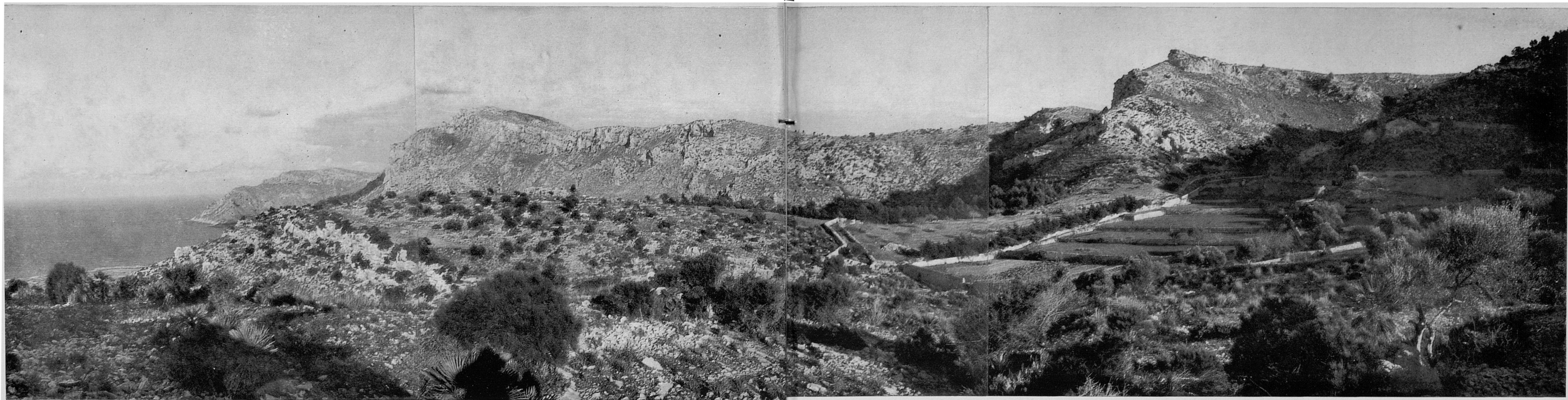




68. Aquesta altra foto damunt l'ermita està presa des de prop del cementiri. Al lluny compareix Sa Talaia Freda i l'espectacular cornisa encinglerada per on hem vigut.

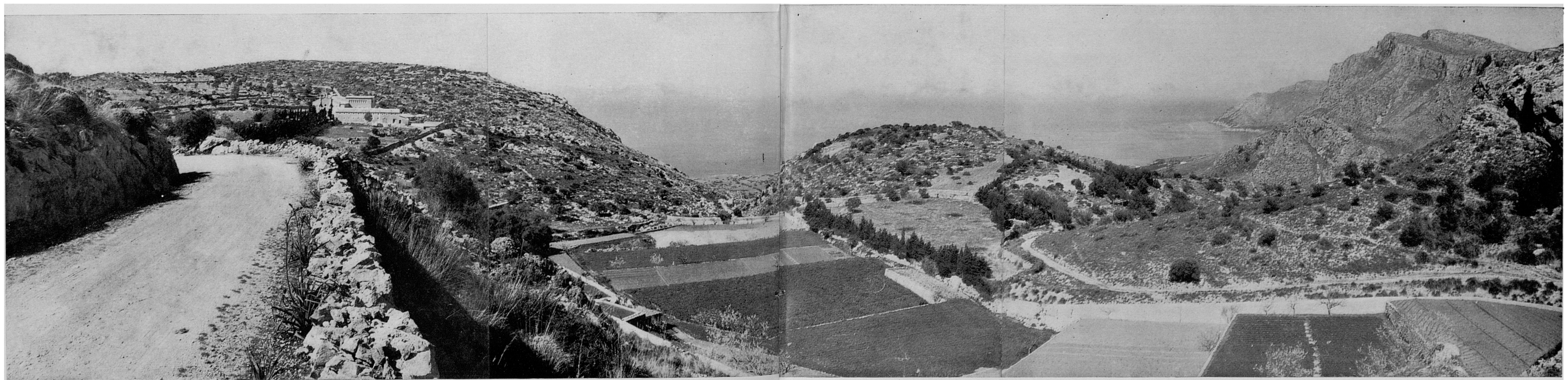


69. Interior de l'església, que els ermitans tenen neta i rel·luent com si acabàs d'esser inaugurada. Està dedicada, com hem dit en la introducció, al Naixement de Jesús a Betlem, escena representada en la tela del retaule de l'altar.



70. Presa de davant l'ermita oferim la panoràmica que es domina vers el Nordest. Aquí prop, part dels ben cuidats conreus de l'ermita, en l'angle enfront de la qual, ara en l'ombra, hi ha la font; en el centre de la foto Sa Talaia Freda i la cornisa de baixada;

a la seva esquerra i mostrant la seva menor elevació, la punta de Sa Talaia Moreia que remata el Cap Farrutx.



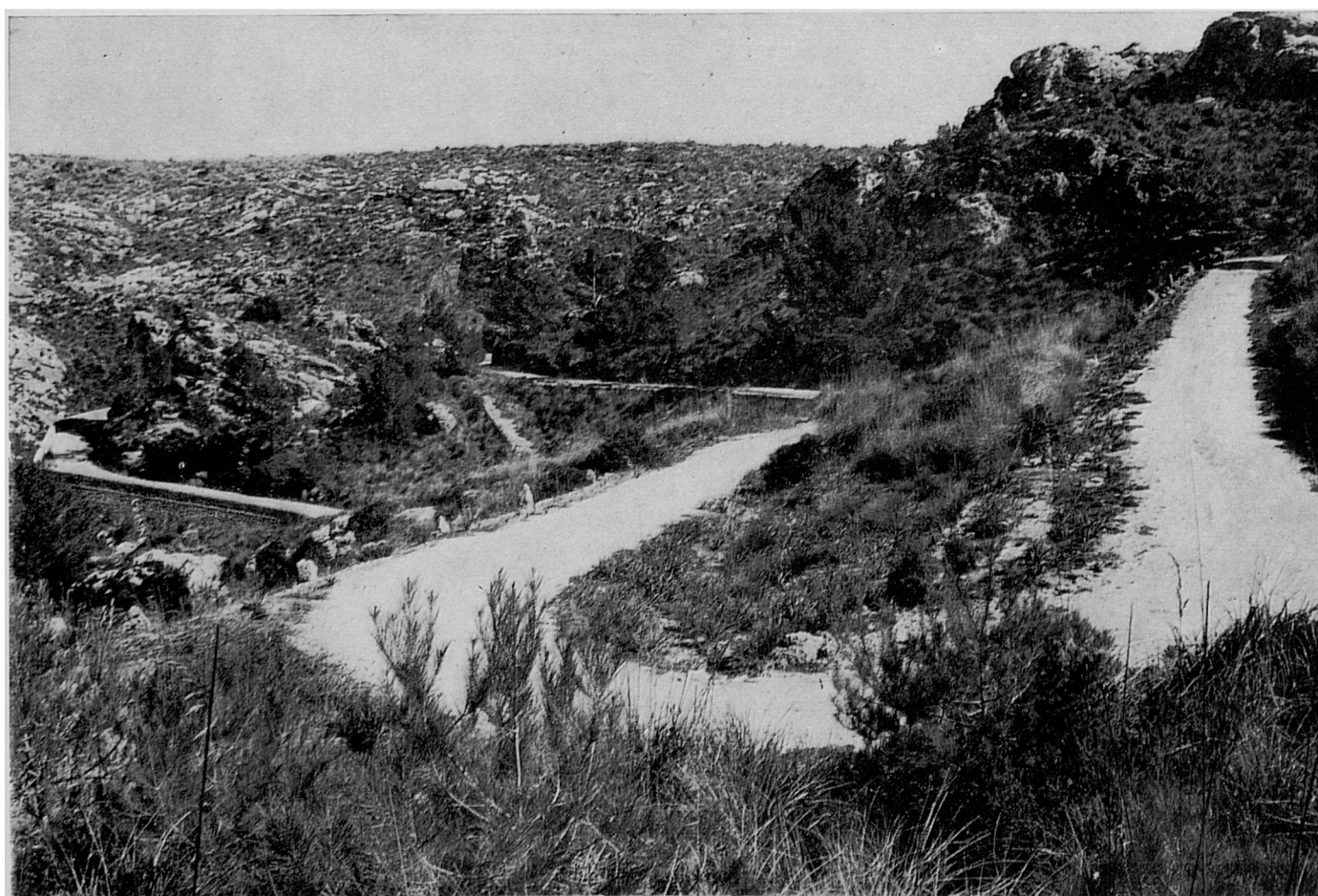
71. Ja en la carretera, empresa la tornada prenim aquesta panoràmica, que completa altres vistes anterior (vegi's fotos 62-63) i mostra d'altra banda l'extens i ben cuidat hort que el treball i la destresa dels ermitans ha sabut crear en aquest abans àrid desert.

Desdibuixades al fons, tancant el mar, les altures de Cap Pinar i Cap Formentor. A baix, a la dreta, es veu pujar el camí que vé des de la vora del mar per la possessió Betlem.



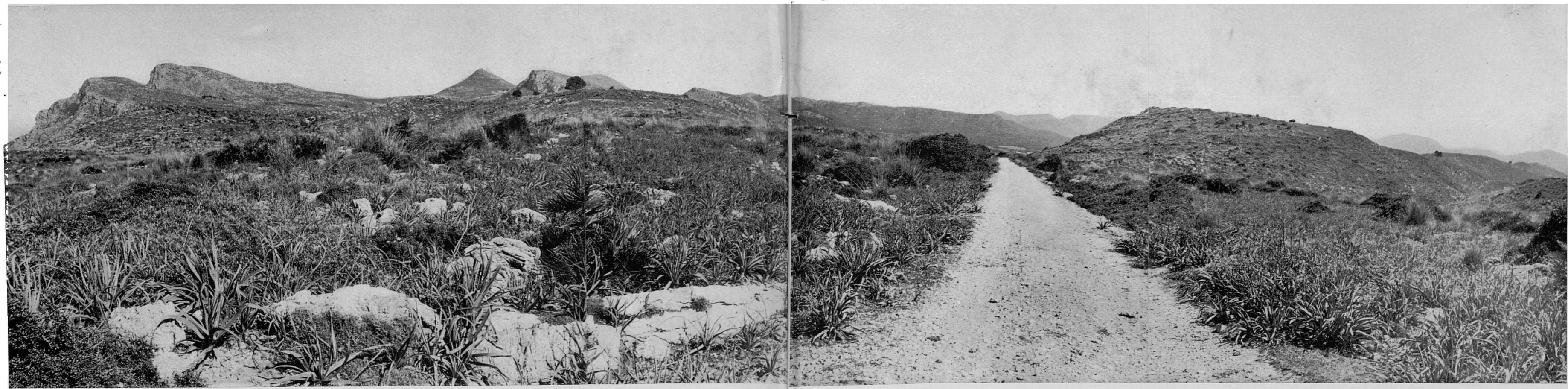
72-73. Una de les espècies botàniques característiques d'aquesta zona i en general de la d'Artà és el garbaió («*chamaerops humilis*»). Se'n veuen dos exemplars en la fotografia.

74. Com ja s'és dit, el vell camí d'accés a l'Ermita de Betlem, alguns dels trossos abandonats del qual es veuen en aquesta foto i les que segueixen,...

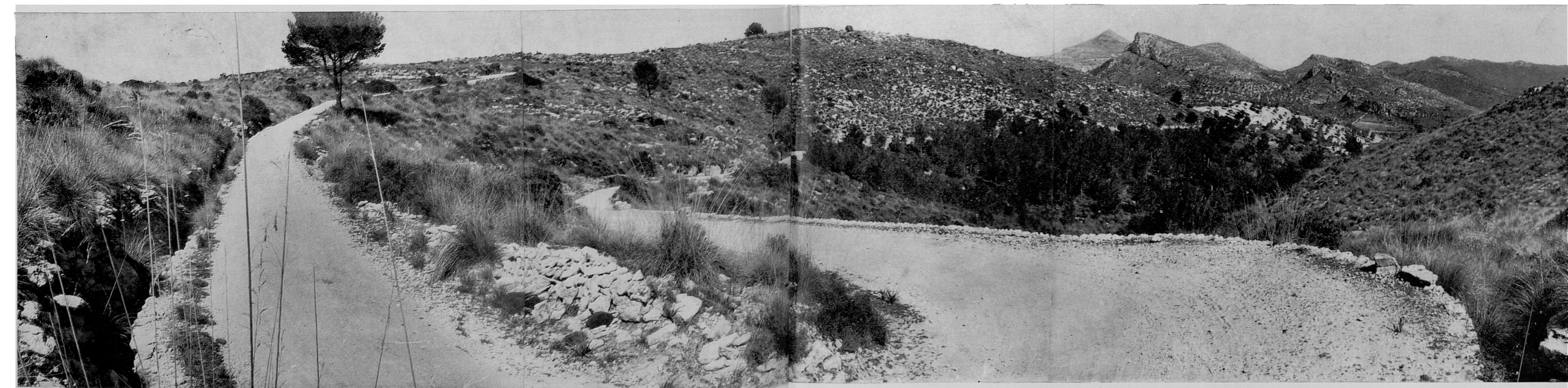


75-76. ...ha estat substituït per una bona i còmoda carretera, apta inclús per a automòvils, que escala els costers a força de nombrosos meandres...





77. ...fins que assoleix la seva major altura al doblegar l'espineda d'un turó cimaller d'aquestes nues muntanyes. A l'arribar a dalt oviram de bell nou llocs per on hem passat al matí: d'esquerre a dreta, Sa Talaia Freda, el cònic Puig des Porrassar, el Puig des Corb i el Tom des Coloms.

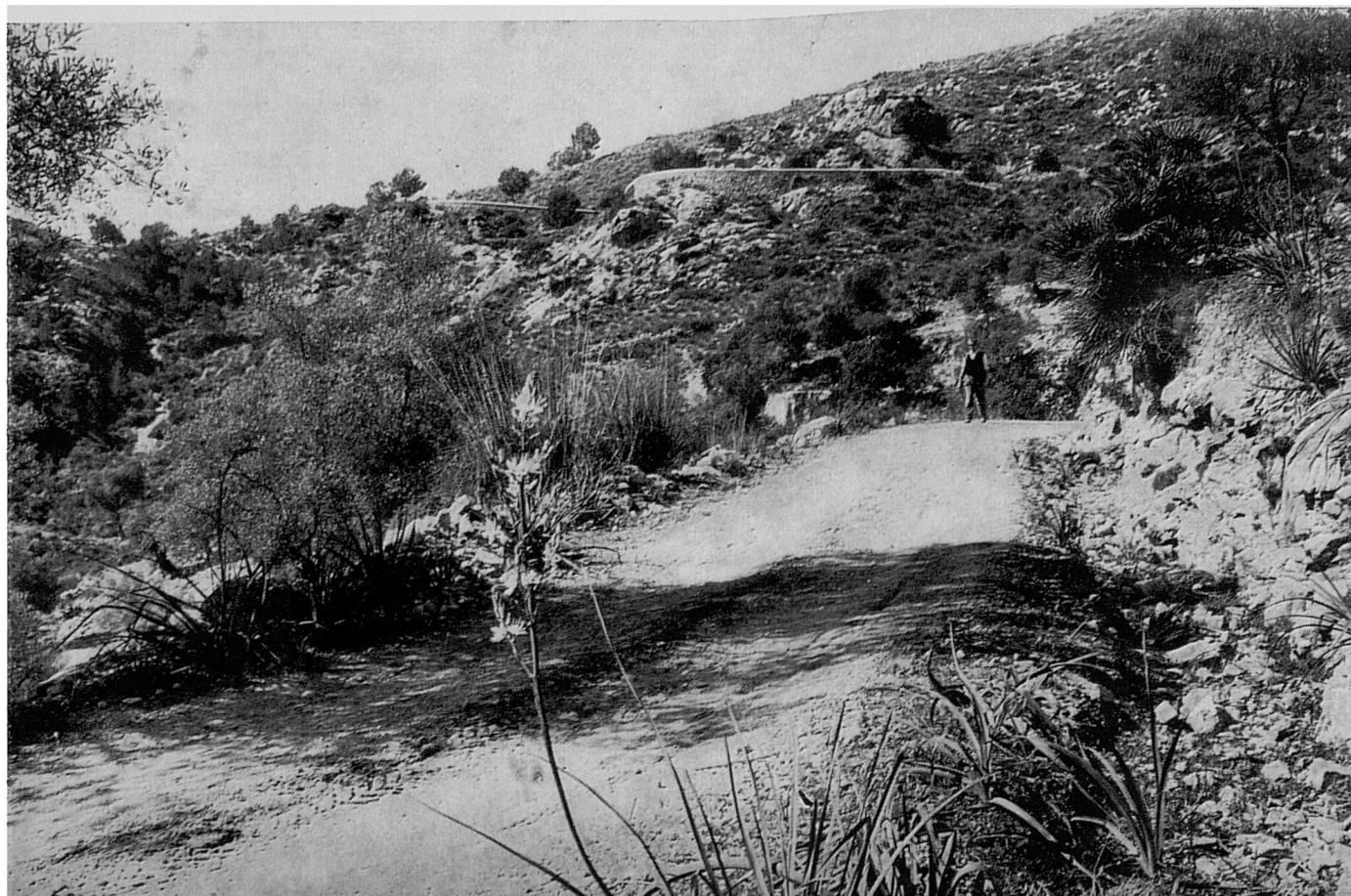


78. Després es llança rabent de baixada cap a la vall, cercant la carretera general amb la qual enllaça, segons s'és dit ja, a la vista de Son Morei Vell.





79. De baixada travessa un pobre oli-  
var d'aquesta possessió...



80. ...i va sortejant els accidents de  
la costa, salvant les parts més difícils  
amb murs i talusos, suspesa sobre el  
barranc.



81. En aquest barranc, a mitja altura, hi ha les ruïnes d'un vell molí d'aigua, del qual encara es conserva en peu una paret de l'aqüeducte, rematat per un canó que té incrustat en salt vertical,



82. El molí era mogut per l'aigua de la Font de Son Morei, única existent en el lloc, que no n'és massa abundant. Ara, poc abans de passar-ne nosaltres, els amos cercaven de reanimar-la mitjançant una mina profunda, encara destapada, que haurà d'esser coberta amb la corresponent volta. La fotografia és presa de dins a fora de la mina i hi són de veure les exudacions aquoses de les parets.



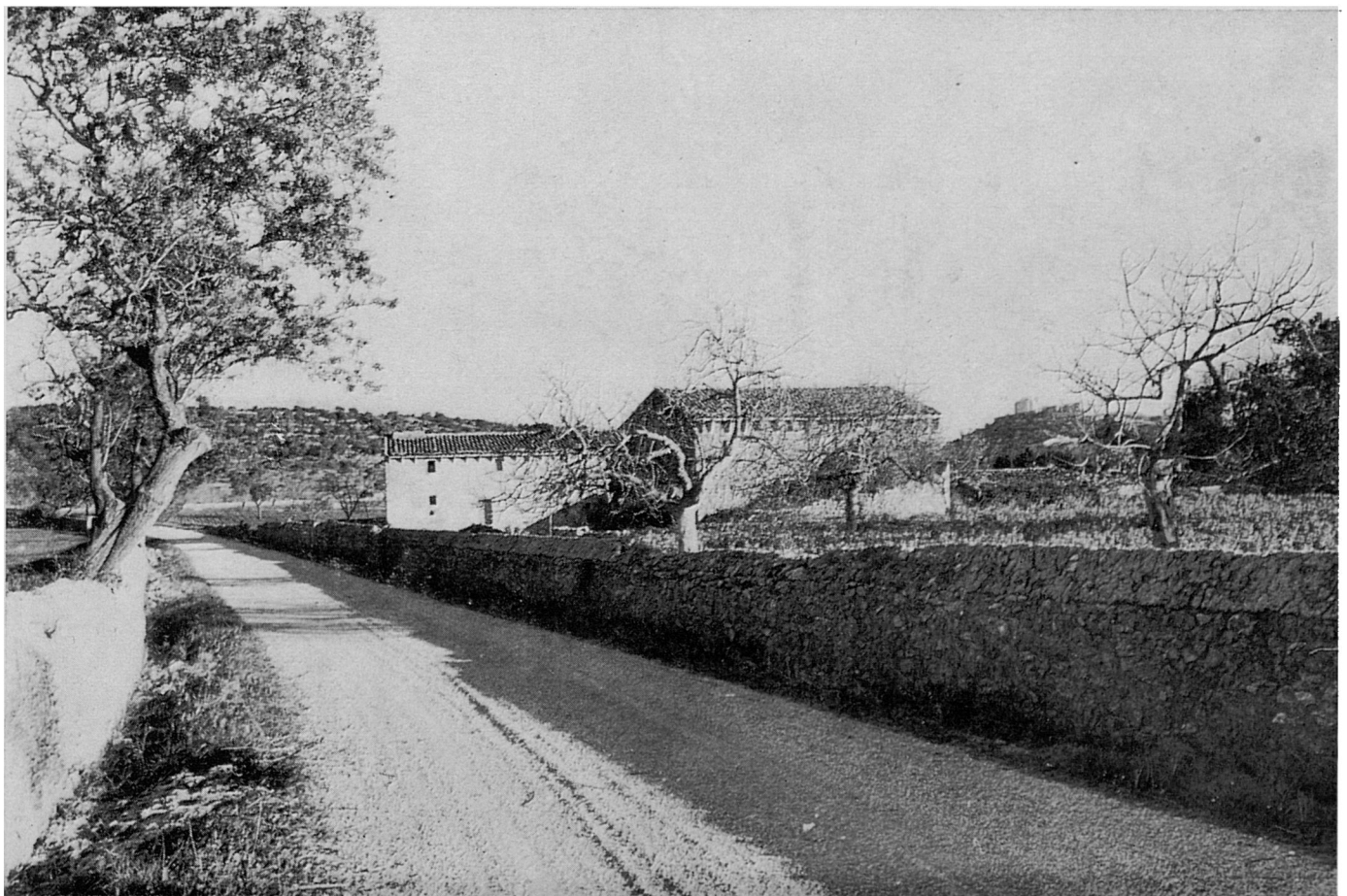
83. Ja en nivells més baixos, la carretera travessa un tros d'olivar més frondós,...



84. ...i arriba tot seguit a la vista de les cases de Son Morei Vell, enllaçant amb la carretera de pujada al abandonat campament militar, en el punt on al matí ens en desviarem (vide foto 31). Aquí mateix, doncs, es tanca el nostre circuit.



85. Des d'aquí el camí de tornada a Artà és el mateix, a la inversa, que hem fet a l'anada. La fotografia el mostra a l'arribar a l'estret del torrent (V. foto 14).



86. De bell nou, deixades a l'esquerre les cases de Sa Badeia, passam per les de Son Fang (fotos 9-10), la part posterior de les quals, il·luminada pel sol ponent, deixa veure aquesta fotografia. En ella es veu, a més —al fons dreta— el santuari de Sant Salvador, cosa que indica que no estam lluny d'Artà.



87. Poc després travessam el torrent pel Pont des Badei,...



88. ...i tot seguit arribam al poble, entrant-hi, igual que en sortirem, pel peu del pujolet de Sant Salvador, que s'ofereix aquí amb la seva fortalesa i santuari il·luminat pel sol de posta.

El circuit ha estat llarg, però suggestiu i interessant.

brosos agrupaments dels qui practiquen aquest deport no menys saludable pel cos que per l'esperit.

Entre els itineraris possibles en aquella comarca, no hi hagué dubte en decidir la primacia a favor de l'Ermita de Betlem, no tan sols per la característica situació, enmig d'apartades, desertes i nues muntanyes, sinó també per l'atractiu que sempre ha exercit en nosaltres el seu mateix nom, unit al suggestiu record de la nostra, ja allunyada en el temps, primera visita a l'ermita.

No obstant, era necessari estudiar un itinerari que, apart d'incloure l'ermita —principal objectiu a aconseguir en la descripció geogràfica d'aquest fascicle— tingués altres alicients "excursionístics" i una major varietat pels aficionats a caminar; car la comunicació directa entre Artà i l'Ermita de Betlem és facilíssima —gairebé una passetjada— per una carretera ampla i còmode, fins i tot recentment asfaltada en gran part, totalment apta per cotxes, que arriben sovint fins a la meteixa porta de l'ermitori.

Clar que així l'anada i la tornada s'han de fer pel mateix camí. Per evitar això als excursionistes a peu pensàrem en la possibilitat de retornar per un camí que, muntanyes a través, pren cap al Sud des de la mateixa ermita; però aquesta solució ens semblà arriscada, tota vegada que resultava aventurat d'aficar-se per un camí insegur i poc conegut en les hores del capltard, després de passar la major part del temps possible, com és de recomanar, en l'ermita i els encontorns.

Per això ens semblà que era més convenient de col·locar en les hores del matí qualsevol ampliació o complicació de la ruta normal, calculant d'arribar a l'ermita a una hora prudent pel dinar. I que després el retorn es fes còmodament i sense cap risc per la carretera, encara que se'ns fes fosc pel camí. Aquesta és la raó d'haver inclòs en la nostra caminada matinal un petit afegit amb la pujada a Sa Talaia Freda que, com podrà comprovar qui ho realitzí, fou idea atinadíssima. encara que no es tracti del camí més curt per arribar des d'Artà a l'Ermita de Betlem. Cap dubte que tots els camins duen a Roma.

Vetaquí doncs una meravellosa excursió i la descripció gràfica d'uns interessants indrets de les immediacions d'Artà. No té contraindicacions ni exigeix especial preparació. Es va sempre per amples i bons camins, tret de la pujada a Sa Talaia Freda que cal prendre "a la mala" des de la carretera militar i que, si bé una mica fatigosa, no ho és amb exageració. A la baixada de la talaia, ja des del Pas de ses Osques hi ha un senderó mig perdut però suau i de fàcil rastreig que va pel caire d'espectaculars penya-segats quasi verticals, a la vista de panorames indescriptibles damunt la Colònia de Sant Pere i la badia d'Alcúdia.

L'espai a recórrer, si la volta es fa completa, sortint d'Artà i tornant a Artà és llarg, però l'itinerari es pot abreviar i modificar-se a voluntat. Es pot pujar també a l'Ermita des del mar passant per les cases de Betlem, resultant així una enèrgica passejada de poques hores. Això sí, de qualsevol forma que es fassi l'excursió, val la pena de fer-la.

\*\*\*

L'Ermita de Betlem, encara que recent entre els ermitoris que en tot temps han florit abundosos a Mallorca —terra de cenobis, ermites i santuaris— ens ha suggerit de sempre la remembrança d'aquells llocs apartats que, en els dies remots dels segles IV i V i en les fondàries desdibuixades i boiroses de l'Edat Mitjana. foren testimonis muts d'estranyes exaltacions ascètiques i anacorètics heroïsmes. Nova Tebaida mallorquina, sembla reunir totes les característiques adequades per una vida solitària, quieta i serena, consumida en la meditació, l'ascètica i la contemplació.

En les seves desertes i allunyades muntanyes nues, de raquítica i austera vegetació, a on a penes si's troba un arbre escaducer que distrega amb la seva sensual presència, i on sols la dura i vella roca, rica de mil·lenis, parla a l'esperit d'eternitat, els espais són immensament oberts i la vista, des d'aquelles altures, talaia amples i profunds horitzons fins a la ratlla llunyana on es confonen cel i mar. I allà, en aquell desert ple de sossec i de pau, a on la quietud i el silenci es fan presents arreu, el temps passa lent encara que implacable i estrany. I al seu compàs la vida flueix monòtona i sense pressa deixant suauament en les persones, molt a poc a poc, la inevitable impronta del seu pas.

Hem estat més d'una volta a l'Ermita de Betlem i ens plau de reviure algunes de les hores allà passades, que després han estat idealitzades i encara més embellides per la llunyania i pel record. Allà, en la soledat dels volts de l'ermita, mentre sona lenta i acompanyada la campana de l'humil espadanya a l'hora de l'Angelus en un tranquil i nostàlgic hora-baixa, hem sentit l'emoció de quelcom indefinible. I la meditació se'ns ha acostat indefugible.

Estam totsols, submergits en la densa quietud i tranquil·litat de l'ambient. Res no destorba la serena pau del lloc. La vista, malgrat que el temps fuig, lent però irrefrenable, (no convé demorar massa el retorn), està embadalida en la contemplació d'un mar tranquil i solemne, que es perd incitant en la llunyania. Ens trobam contemplant la blava immensitat des d'una altura prop del cenobi, els costers de la qual es despleguen escarpats i incontenibles vers la retallada vorera marítima. Allà baix, en l'estreta franja entre la muntanya i el mar, la febre urbanitzacionista —ai! rompent la solitud d'aquest eremític desert —tracta de crear amples agrupacions pel tumultuós turisme. Cap de les seves remors no arribarà fins aquí, i la seva vista queda molt minimitzada, quasi microscòpica des d'aquesta altura.

Aquí dalt no hi ha res de mesquí: sols compta la grandesa solemne del moment i del lloc: a la nostra espatlla, la quieta soledat i la tranquil·la pau que rodeja l'ermitori; davant la nostra vista, la immensitat silenciosa del cel i de la mar.

Hem deixat amb recança el nostre lloc d'observació i tornat a l'ermita. Els ermitans, acabada la tasca a fora, s'han recollit pels seus resos i els darrers actes comunitaris del dia. Només un d'ells —jove encara, barba negra i hàbit fosc de burda i atrotinada estamunya— trafeja sense pressa pels corrals de l'ermita. Ens sentim totsols, intensament sols, encarats amb la immensitat —cel, mar i silenci— en la pau eremítica del lloc i del quiet hora-baixa. La meditació segueix fent-se imperiosa, i ens veim tal com som, petits i insignificants. I allà, mentre els minuts segueixen passant lents, però fluids i constants, se'ns representa la tremenda veritat d'aquells sonsors dístics auris amb que un poeta llatí colgà en el temps la seva resignada queixa:

*Tempora labuntur, tacitè que senescimus annis;  
et fugiunt, freno non remorante, dies.*

¿Per què el nostre esburbat malaveig? ¿Què pretén el nostre desenfrenat estordiment? ¿Per què donar l'esquena a nosaltres mateixos tancant els ulls a la bellesa i a la pau que ens envolten? ¿A on pretenim d'arribar amb les nostres presses? ¿Què tractam de aconseguir amb el nostre fatu orgull, amb la nostra vana ambició, amb els nostres odís dissimulats, amb la nostra sorneguera crueldat?

Els minuts segueixen fugint implacables. Giram la vista, quasi sense adonar-nos-en, al diminut cementiri dels ermitans. La campana ha callat en l'espadanya. L'ermità jove, acabada la feina defora, ha entrat, reincorporant-se a la comunitat. Comença a fer-se fosc i nosaltres iniciam, si bé amb recança, el retorn, mentre al ritme de les nostres passes sembla martel·lejar en el cervell la tràgica i inevitable realitat d'aquell altre vers despietat:

*«Hora nos omnis impellit unde nobis cadendum est»*

\*\*

La història de l'Ermita de Betlem és quasi tota dels nostres dies. La relació que segueix la prenim, degudament autoritzats, de l'obra "Mallorca eremítica, por un ermitaño (Palma, Imp. de los Sagrados Corazones, 1965)":

"Entre las Ermitas habitadas actualmente por Ermitaños ésta es la de más reciente construcción. Fue fundada sobre las ruinas de la alquería moruna de Binialgorfa en el año 1805. Esta finca formó parte de la vasta heredad llamada Devesa de Farrutx, cuya extensión era inmensa. Para darse cuenta de lo agreste y salvaje de este desierto, basta recordar que en 1300 el rey Jaime II formó aquí su coto de caza real, donde abundaba no sólo la caza menor sino también la mayor. Este desolado lugar, comparable tan solo a la Tebaida egipcia, atrajo a los Ermitaños ávidos siempre de soledad.

Al alborar el siglo XIX, cuando se pensó en la fundación de este cenobio, los Ermitaños moradores de las Ermitas de Trinidad, de San Honorato y de Son Seguí, vivían de las limosnas que de puerta en puerta iban recogiendo por los pueblos y caseríos de la isla. Esta forma de vida, aunque muy capaz para ejercitarse en la humildad era al mismo tiempo muy distraída; ya que siempre había un Ermitaño que permanecía fuera de la soledad. Otro factor también importante era el tener que ser gravosos a los prójimos, los cuales no siempre recibían con benevolencia al cuestor.

Varios Ermitaños deseosos de cambiar esta situación, y ansiosos de más soledad y retiro, lo manifestaron al Emmo. Cardenal D. Antonio Despuig en las visitas que hacía este al cenobio valldemosino.

El egregio purpurado no se hizo el sordo a los deseos de aquellos devotos cenobitas. Siendo uno de ellos natural de la villa de Artá le insinuó que en su pueblo natal había unos terrenos abandonados, propiedad de don Jaime Morey. El ilustre cardenal hizo de intermediario cerca de dicho señor y a favor de los Ermitaños. En 24 de Julio de 1805 era firmada la donación de dos cuarteradas de tierra, una ex-torre de defensa desmoronada y un trozo de pared, restos de una antigua almazara y la fuente de agua viva que a unos doscientos pasos de dichas ruinas manaba a flor de tierra. Estos eran los restos de la alquería de Binialgorfa, abandonada a causa de que los piratas habían capturado a sus últimos colonos, no queriendo nadie habitarla de nuevo por lo solitario.

En 29 de Julio de 1805 los Ermitaños Sebastián de Artá, Pablo de San Juan, Francisco de Palma, Ramón de Montuiri y Manuel de Palma, los tres primeros procedentes de la Ermita Mayor de Trinidad, y los dos últimos de la de San Honorato, tomaban posesión de estas ruinas fundando así la nueva Ermita bajo el titular del Nacimiento de Jesús de Belén.

El Sr. Obispo Bernardo Nadal otorgó las debidas facultades para tal fundación, autorizando a estos Ermitaños para que se desmembrasen de sus respectivas Ermitas. Esto se hizo a pesar de ser contrario a la voluntad del Superior Er. Onofre de la Visitación, el cual alegaba sus inconvenientes. El Er. Sebastián fue nombrado Superior del Eremitorio, quedando sujeto directamente a la autoridad del Prelado, sin ninguna dependencia de la Ermita de Trinidad.

De momento, no teniendo donde cobijarse más que la inhabitable torre llena de inmundicias, tuvieron que hacerlo bajo un cercano acebuche, pasando así las tres primeras noches, hasta que una vez limpiada la torre les sirvió de casa durante dos meses. Terminado este lapso de tiempo, vino a visitarles el Emmo. Cardenal, quien al ver la mísera habitación, mandó a un albañil que construyera tres celdas junto a los restos de la antigua almazara.

Terminadas las celdas, se adecentó la torre para convertirla en Oratorio, y el 1 de Junio de 1806 era bendecido por este cardenal, celebrando a continuación la Santa Misa. Regaló los ornamentos necesarios para el sagrado culto, de los cuales aún se conservan algunos. Las monjas capuchinas de Palma donaron el Santo Cristo que se venera con mucha devoción. El monje cartujo Dom. Dionisio Sard, natural de Artá, cedió ocho pinturas debidas al pincel de Fr. Manuel Bayeu. Sólo seis de estas se conservan. El Canónigo don Juan Dameto y su hermano el Marqués de Bellpuig ayudaron también en las primeras necesidades.

A causa de la austeridad y pobreza extremada, enfermaron tres de los Ermitaños, de los cuales el Er. Pablo falleció en Artá, siendo sepultado en la iglesia de los franciscanos. Otro, el Er. Manuel, una vez restablecido, volvióse a la Ermita de Trinidad. La Comunidad quedó por tanto reducida a tres, hasta que en el año 1808 el joven de Artá, Pablo Guiscafré, vistió el santo sayal de Ermitaño, y su noble familia ayudó sobremanera en las obras de la casa.

El año siguiente el Er. Francisco era ordenado sacerdote, dando así solución al problema de tener que acudir al pueblo para las necesidades espirituales. En este mismo año otro postulante recibía el hábito, imponiéndosele el nombre de Er. José Gomila, natural de Montuiri. Este en 1813 pasó a restaurar la Ermita de S. Onofre de Puigpunyent.

En 1814 un palmesano tomaba el nombre de Er. Antonio Barceló, y en 1818 otro joven natural de Valldemossa también recibía el santo escapulario. Llamábase José Lladó.

En 1818 el protector y canónigo Sr. Dameto ponía la primera piedra para la edificación de la nueva iglesia. En 1820 el Er. Sebastián, superior de la minúscula grey eremítica, en acto de doble heroicidad, entregaba su alma al Señor en las inmediaciones de la Ermita. En este año, como se sabe, la peste hizo grandes estragos en la villa de Artá, siendo unos 1.300 los que sucumbieron al terrible azote. Este caritativo eremita, inflamado de

amor de Dios y del prójimo, abandonó la soledad para ir a servir a las víctimas de la epidemia. Al cabo de algunos días el pobre Ermitaño se sintió contagiado, y se dirigió a su amado retiro para poder morir allí. Llamó de lejos a los demás, advirtiéndoles que no se acercaran, sino que le construyeran una choza, y a cierta distancia le dejaran algo de comer. ¡Cuánta caridad! La hermana muerte no se hizo esperar, y a los tres días falleció. Sus restos recibieron sepultura en aquel mismo sitio bajo el signo consolador de una tosca cruz.

En el año 1915 sus despojos fueron depositados dentro del recinto del cementerio, y en 1958 se grabó una lápida, que, colocada en el lugar del primitivo sepulcro, recuerda a las generaciones actuales la gesta del intrépido y generoso Er. Sebastián, primer Superior de este desierto de Belén.

En 24 de Diciembre de 1824 fue bendecida la nueva capilla por el Sr. Canónigo Dameto, el cual sufragó la mitad del coste. El arquitecto fue el Sr. Rosselló; pero el maestro de las obras fue el Er. José Lladó de Valldemossa, que en su juventud había trabajado en la construcción de la iglesia cartuja de su pueblo natal. Esto contribuyó a que la iglesia de Belén fuera una copia pequeña de aquella. Las hermosas pinturas de la cúpula son del pintor Francisco Parietti, ejecutadas en 1863. Los mármoles y demás piedras pulidas del interior son obra de los mismos Ermitaños, los cuales se dedicaron durante mucho tiempo a esta labor. Una artística lápida de mármol blanco, que se ve en el interior de la misma capilla, rememora que allí descansan los despojos mortales del donante de la finca D. Jaime de Morey, por cuya alma rezamos diariamente tres padrenuestros a medianoche, por haberlo así dispuesto en el acta de donación.

Las infértiles tierras con la laboriosidad de los Ermitaños han ido mejorando, y a estas se les han sumado otras con la benévola generosidad de caritativos bienhechores y con el interés puesto por sus moradores los Eremitas.

La obra de la iglesia y demás dependencias es una construcción colosal, si tenemos en cuenta los medios de los cuales tuvieron que servirse los Ermitaños al levantarla. Los materiales de construcción eran llevados por mar desde Sóller, o conducidos a lomos de un asno, pues el camino que enlazaba estas soledades con el mundo civilizado era un simple sendero de herraduras, y sin embargo llegaron e erigir una bien proporcionada capilla, admirada por los entendidos en arte. Si bien no se la puede calificar de auténtica maravilla, es más que suficiente para que los Ermitaños puedan en ella cantar sus alabanzas al Señor.

El cementerio que se ve dentro del cercado fue construido hacia el año 1830, habiendo sido dos veces ampliado. En 1957 se bendijo la sencilla capilla que lo preside. En este austero cementerio yacen sepultados

varios sacerdotes y 16 Ermitaños, entre ellos el célebre Er. Macario. Este venerable varón, que vió la luz primera en Felanitx, moría en olor de santidad en esta Ermita en el año 1881, a los 81 años de edad y 56 de vida solitaria en este desierto. En el pueblo de Artá aún se conserva viva su memoria por los muchos sucesos que se cuentan de su acendrada virtud. La obediencia la llevó hasta el extremo, en algunos casos heroica.

Desde su fundación esta Ermita era autónoma, sin depender más que del Prelado. La regla que con todo rigor se practicaba en la de Valldemossa bajo dirección espiritual de los cartujos, aquí había sufrido algunas modificaciones. Desde 1808 rezaban el Oficio Divino que el Obispo Nadal les había impuesto. Una de sus principales labores consistía en pulimentar la piedra, como hemos indicado, no sólo para las necesidades de la capilla, sino que hicieron altares para muchas iglesias, ya de Artá, de San Lorenzo, de Palma, etc.

En 1891 el Obispo Dr. Cervera nombró Visitador de todas las Ermitas a D. Manuel Maura, con el cometido de unir las bajo un mismo Superior General, como se venía haciendo antiguamente. En 1895 esta Ermita quedó unida a la de Valldemossa y bajo la jurisdicción del Superior de aquella en la persona del Er. Pablo Vidal. A la mayoría de los Ermitaños de la de Belén desgració tal unión, y marcharon unos a la Trapa y otros a diversos conventos, quedando tan sólo tres Ermitaños de edad ya avanzada. Desde este tiempo la vida eremítica empezó de nuevo a ser vivida con todo rigor. Cesaron de trabajar la piedra, adquirieron unas pocas tierras lindantes con la Ermita, y con el cultivo asiduo de estas han ido mejorando los campos. Así continuamos en el día de hoy, siguiendo el ejemplo de nuestros abnegados antecesores.

Son seis los Ermitaños que viven en este rincón de paz, todavía no profanado por la marea voluptuosa del turismo. En esta santa casa está instalado el noviciado de la Congregación, donde el joven ansioso de paz y hastiado de tanta vulgaridad encuentra el pleno y verdadero sentido de la vida por el amor a Dios y al trabajo. Oración y trabajo manual, he aquí los dos pilares sobre los cuales se asienta esta vida de soledad.

Que Dios nuestro Señor haga que en este desierto artanense, consagrado al Misterio de Belén, florezca siempre la paz que El prometió a los hombres de buena voluntad.

No lejos de la Ermita de Belén hay un enorme peñasco conocido con el nombre de "Penyal de s'Ermità Macari". Refiere la tradición que este humilde Ermitaño, del cual ya hice referencia al hablar de la Ermita, detuvo con su mano la enorme roca el tiempo necesario para salvar a otros Ermitaños, que trabajaban junto al lugar en el momento de desprenderse y caer donde ahora se encuentra, o sea, junto al viejo camino que conducía a Binialgorfa, hoy Ermita de Belén.

Actualmente se ha colocado un modesto azulejo sobre el peñasco, que recuerda tal denominación".

#### RUTES PUBLICADES

- 1.—Pollença - Castell del Rei. (Edició en mallorquí exhaurida).
- 2.—Port de Sóller - Bàltx d'Amunt - Sóller (Pel Pas de S'Heura).
- 3.—Lluc pel camí vell de Selva.
- 4.—Valldemossa - Sa Gubia. (Per Pastorix i Muntanya).
- 5.—Lluc - Torrent dels Boverons - Lluc. (Pel Pas de Sa Mata).
- 6.—Mortitx - Cova de Ses Bruixes - Mortitx.
- 7.—La Carretera a la Calobra. (Per Selva i Caimari).
- 8.—Sant Jordi - Puig de Galdent - Sant Jordi. (Per la Vall de Punxuat).
- 9.—Solleric - Puig d'Amós - Solleric. (Per Comasema).
- 10.—Establiment - Pouet de Sobremunt - Establiments. (Per Sarrià i Bunyolí).
- 11.—Pollença - Puig de Ca - Pollença. (Per Es pujol i Fartàritx des Racó).
- 12.—Santa Maria del Camí - Avenc de Coanegra. (Pel Torrent del Freu).
- 13.—Mortitx - La Malé. (Per Pedruixella i Ariant).
- 14.—Castell d'Alaró.
- 15.—Torrent de Pareis. I) Escorca - L'Entreforc i La Fosca.
- 16.—Torrent de Pareis. II) L'Entreforc - La Calobra.
- 17.—Mancor de la Vall - Massanella. (Per El Rafal i Els Tossals Vells).
- 18.—Font des Garbell.
- 19.—La Capella Blava.
- 20.—Artà - Ermita de Betlem.

EN PREPARACIO: algunes altres.

Depòsit Legal P. M. 881 - 1967.

Es propietat de l'autor,  
Prohibida la reproducció.  
© Jesús García Pastor.

Fotografies i text; revelat, ampliació, unió de les fotografies i direcció de la edició: Jesús García Pastor.  
Gràfic de l'itinerari: Melcior Rosselló Simonet.  
Traducció del castellà: Joan Pons i Marqués.  
Impress per Miquel Ferrer Sureda.  
Grabats: Grabograp, S. A. (Madrid).  
Paper estucat Limoges fabricat per Sarrió C.A.P.

Preu de venda:

120 pts.