



RUTES

AMAGADES DE MALLORCA

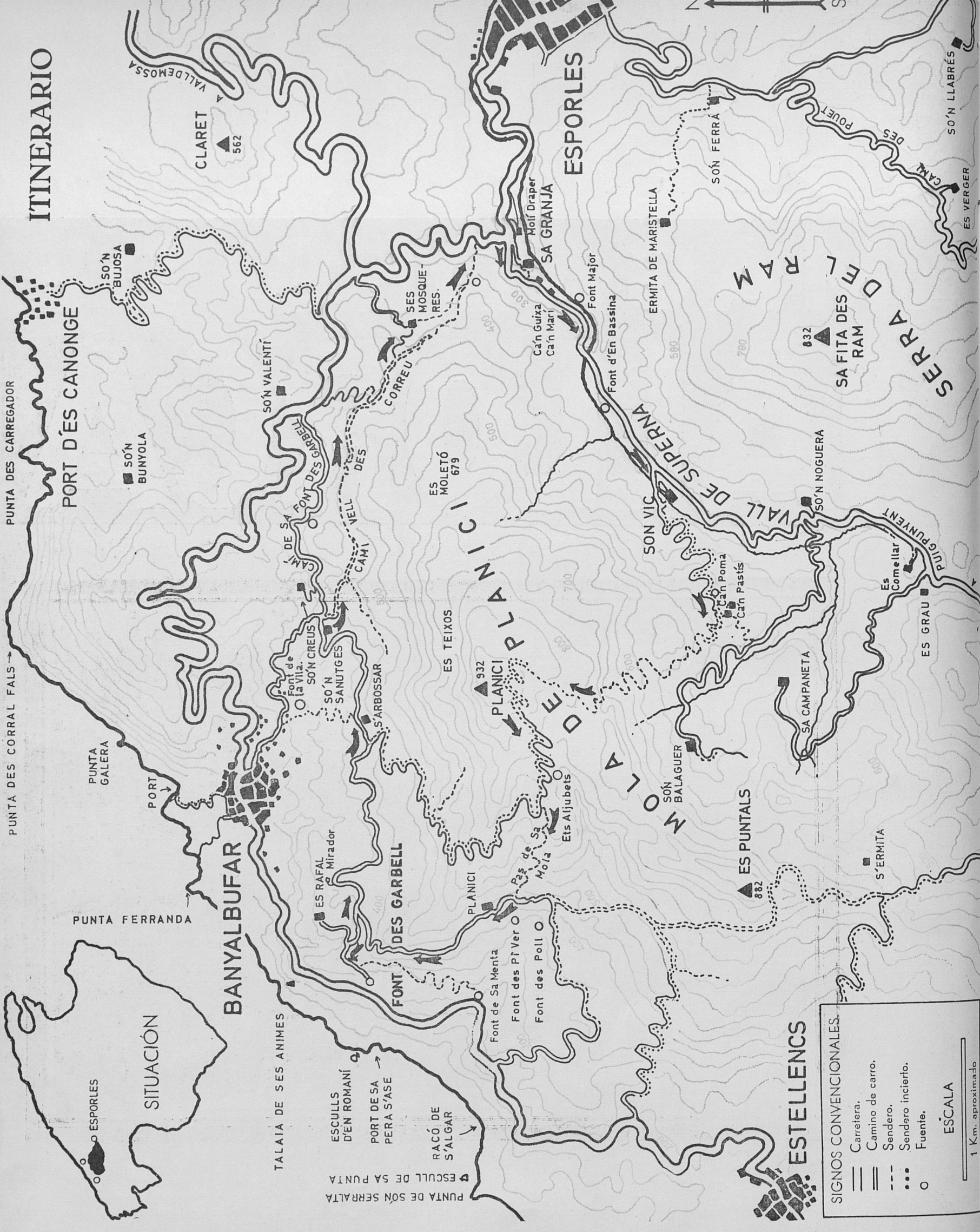


FONT DES

GARBELL

18

ITINERARIO



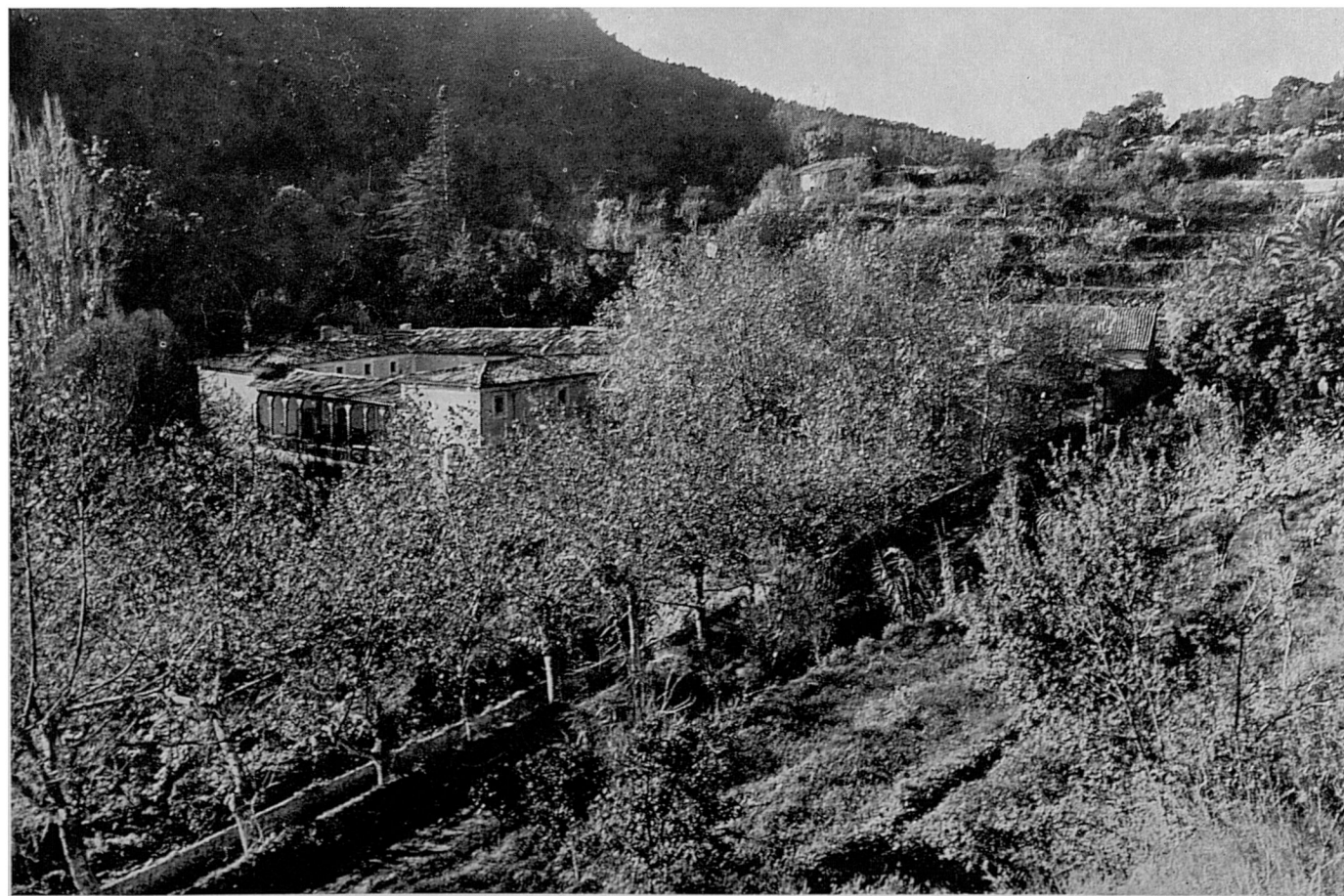
Coberta:
 Vista de Banyalbufar des d'un dels miradors, en el camí de la Font des Garbell.

La Font des Garbell es troba als encontorns de Banyalbufar, en un coster en pendís sobre el mar, que forma part dels baixos nordoccidentals de la Mola de Planici. Cenyida al mateix coster de la font, a molt més baix nivell, quasi equi-

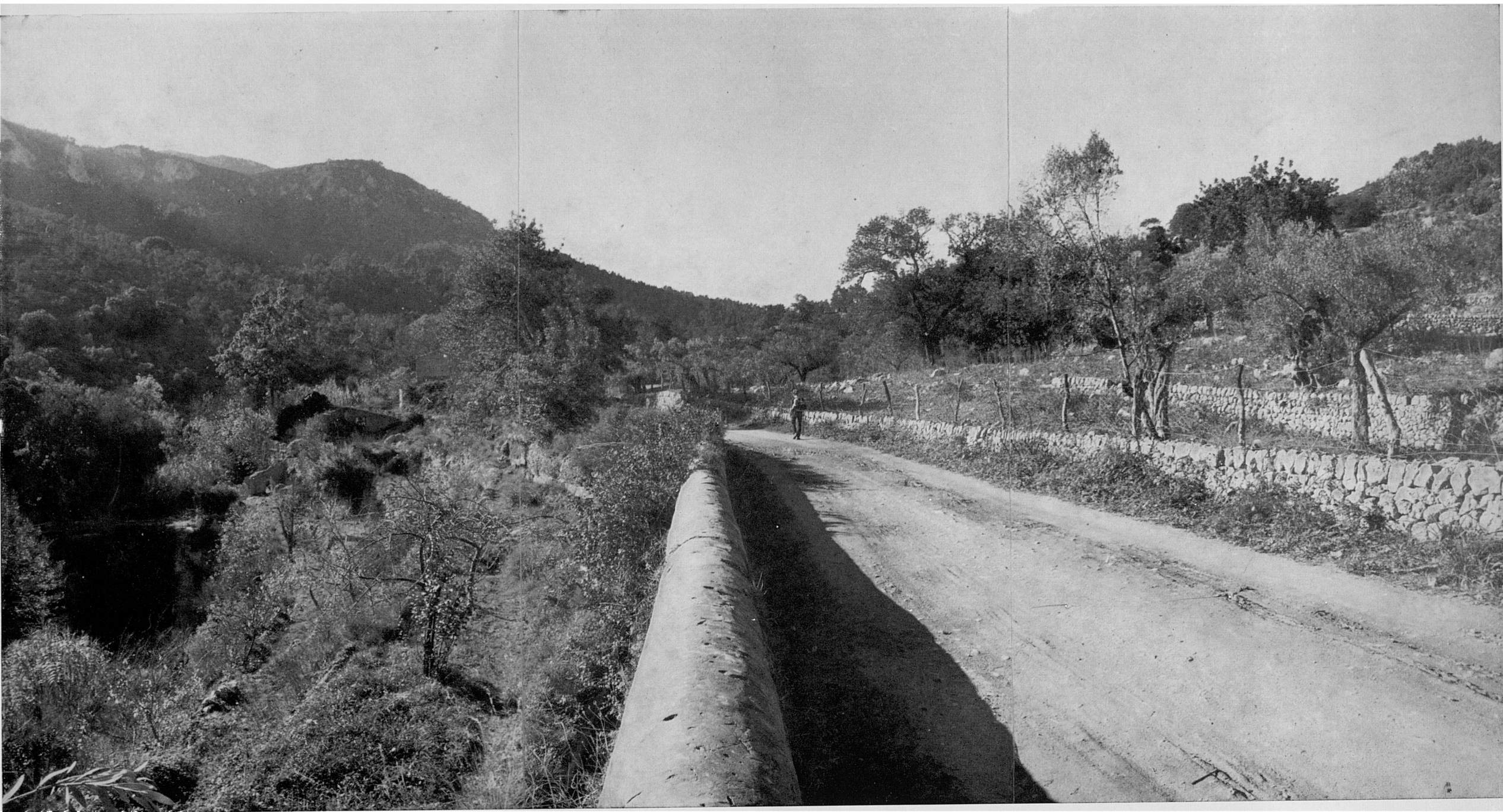
(Segueix en la contracoberta posterior)



1. Ens trobam en la carretera d'Esportles a Banyalbufar en el colze que fa davant l'entrada a la Granja. Les cases es veuen al fons, esquerre. La nostra marxa s'inicia pel camí de carro que es veu arrancar d'aquí i que du a Puigpunyent per la vall de Superna. En el tauler de la dreta, si es mira amb lupa, es veuen indicades dues direccions.



2. El camí, a penes iniciat, comença a guanyar altura i passa, vora l'ombrívola i humida fondalada de la Granja, dominant les cases, que tenen gran presència arquitectònica, amb una graciiosa galeria frontalera...



3. ...i tot seguit comença a descobrir horitzons més oberts, cenyit sempre a la ratlla del torrent que ve dels alts de Superna, recollint l'aluvió de les vessants que l'encaixonen: per l'esquerre, les septentrionals de la Serra del Ram i els seus contraforts i, per la dreta, les sud-orientals de la de Planici. Uns costers i altres són abruptes i molt empinats, coberts d'espès boscatge, primordialment d'alzines.

En aquest primer tros, devora el llit del torrent hi ha algunes cases de pagès, o velles

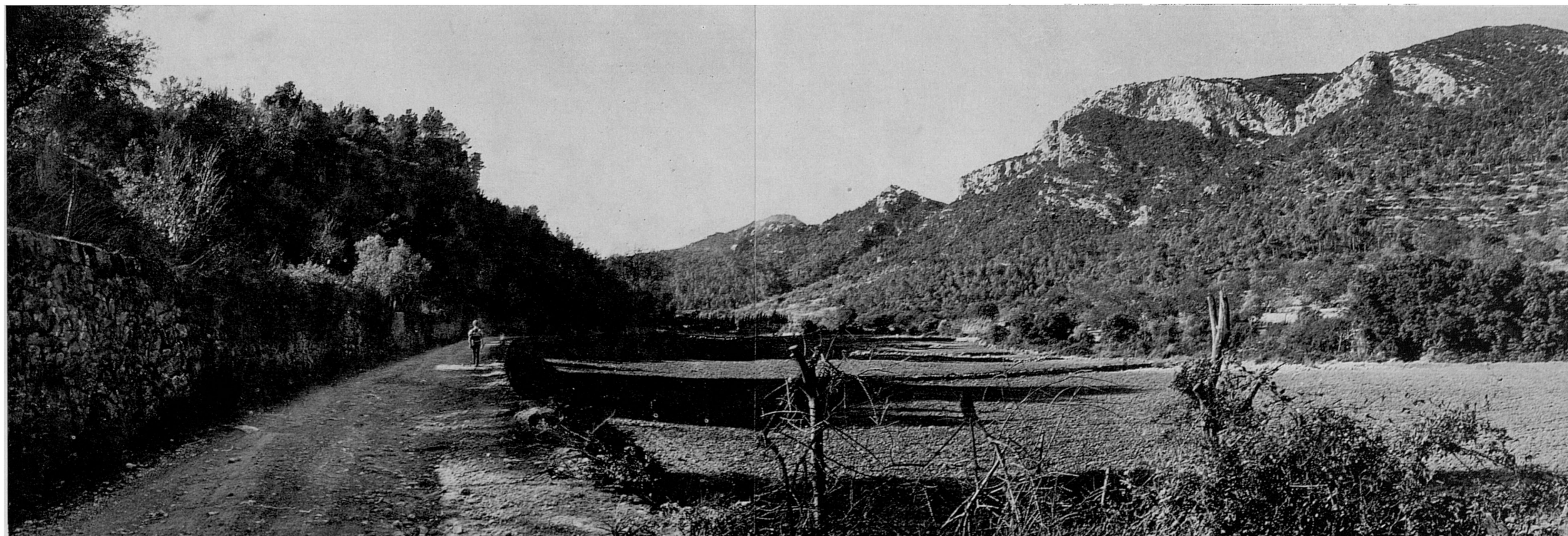
instal·lacions de molins, deshabitats, abandonats i en ruïna, fora de Can Guixa, que encara hem vist habitat fins ha poc.

Com que l'interés principal de la Ruta que ara descrivim es centra en la «Font des Garbell» i la vessant marina de la Serra de Planici a on es troba, donam en aquest fascicle més importància a aquella i reservam una descripció més detallada de l'allargada vall de Superna per la volta de la Mola del Ram, a la tornada de la qual passarem per aquí.

4. El camí, molt còmode i pintoresc en molts de sectors arriba aviat a la vista de la Mola de Planici, i al cap d'una estoneta...



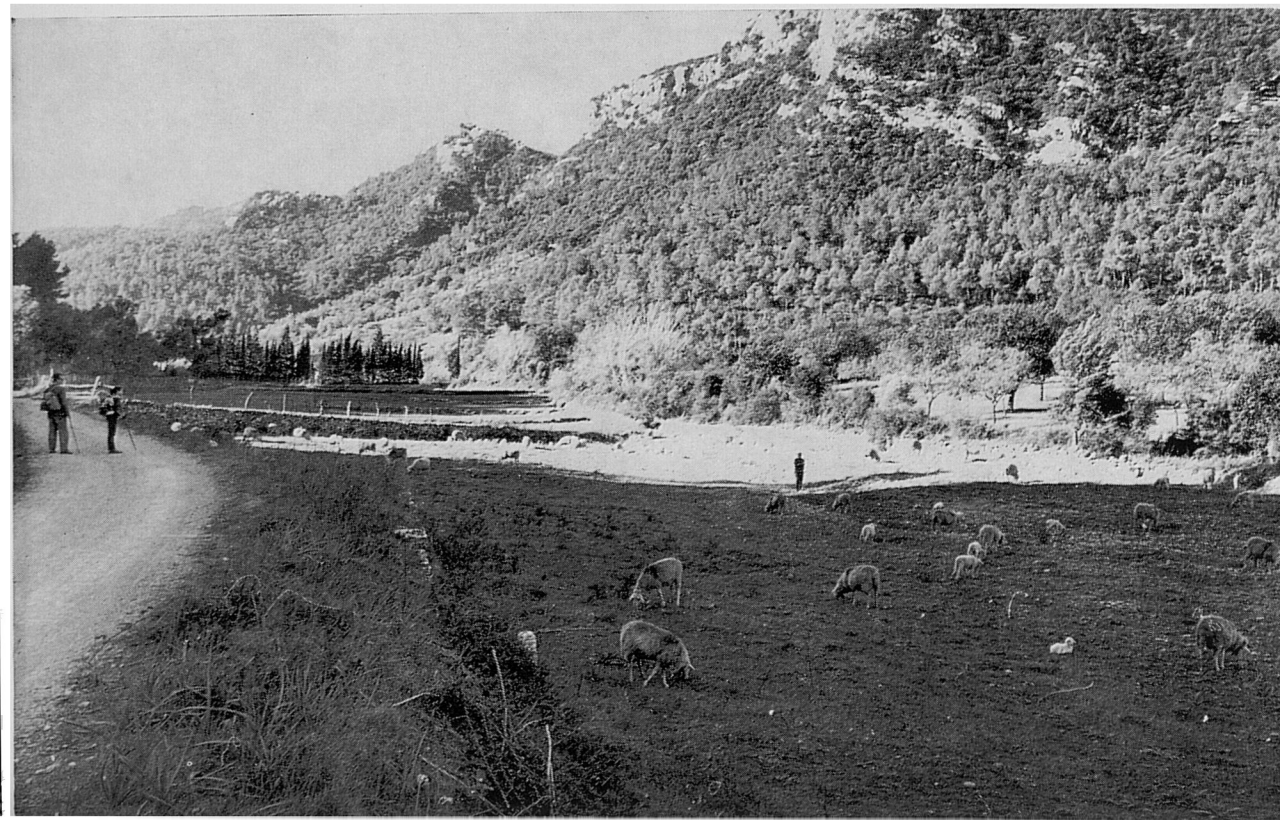
5. ...a un eixample arramblat, amb terres de conradís, de Son Vic. Al fons es veu ja la línia de xiprers que defensen l'horta i el jardí senyorial, que rodegen les cases de la possessió. A la nostra dreta s'enfileren crestes, cims i penya-segats de la Serra de Planici, que té la seva major altura a 932 m. Travesarem la carena per passar a la vessant oposada, per entre les dues puntes finals que es veuen quasi en el centre de la fotografia.



6. En la vall, prop de les cases de la possessió, hi ha la Font d'en Bassina, vora el camí, en una placeta ombrejada per un grans plàtans...



7. ...i al seu volt no es rar de sorprendre serenes estampes bucòliques, com aquesta que aquí, en l'amagada i tranquil·la vall de Superna, ens fa sentir l'envejable pau d'una Mallorca idíl·lica, ja en estat d'avançada liquidació.





8. Ens trobam davant les parets que tanquen l'hort de Son Vic de Superna. Una tira de xiprers —freqüents similarment en altres finques mallorquines—, el defensen per aquesta part nordoriental del vent acanalat que es llença a voltes per l'allargada i estreta vall. Aquí el camí es bifurca: per l'esquerre segueix pujant cap a Puigpunyent; per la dreta du davant l'entrada de les cases de Son Vic i continua, per seguir després pujant cap a les petites possessions de Can Poma i Can Pastís. El darrer és el que prenim...

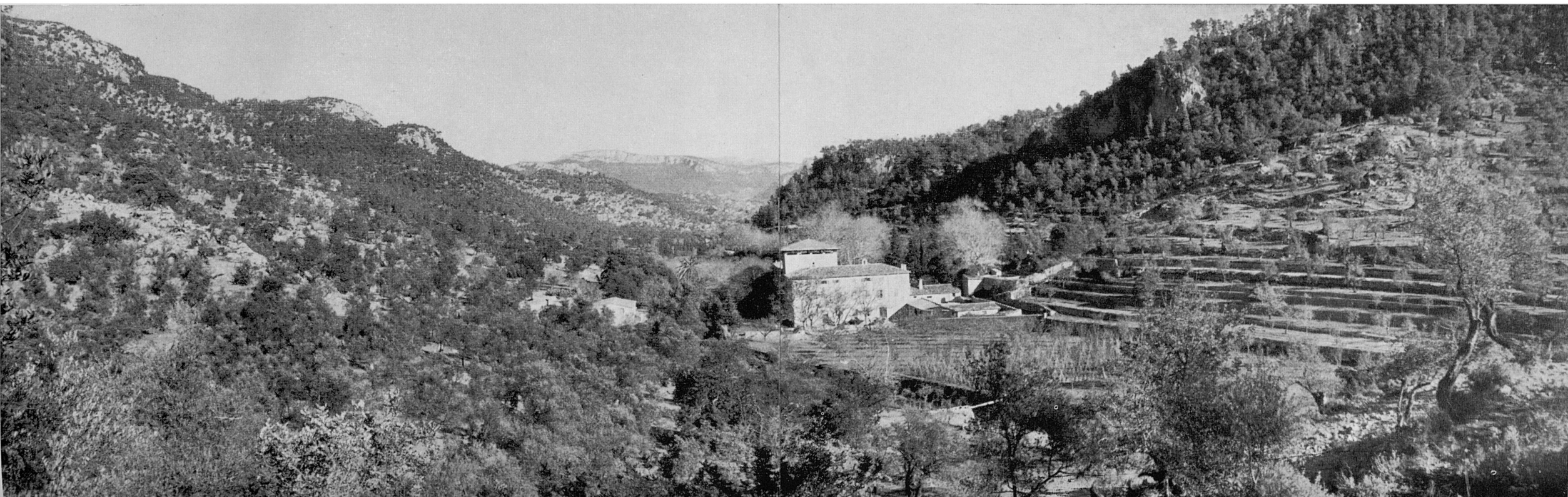


9. ...que discorre limitat per la paret de l'hort. Tot seguit compareixen les cases de Son Vic, molt interessants, la descripció de les quals reservam, com deiem, per la tornada de l'excursió de la Serra del Ram.

10. Passades les cases el camí comença a pujar per dins vells olivars...



11. ...i guanya ràpidament altura. Allà baix queden les cases de Son Vic, enmig d'una fèrtil i menuda vall, plena de sol. Als seus peus venen a confluïr, per la dreta, els darrers contraforts del massís del Ram; per l'esquerre, els del sistema orogràfic de Planici, amb la seva punta nordoriental —Es Moletó— que es veu en la foto. Allà lluny, al fons, es veu l'allargada carena espadada de la Mola de Cabaspre.





12-14. El camí —que fins a les cases de Can Poma i Can Pastís és ample per un pas de carro— s'interna aviat en un espès bosc d'alzines, pins i mates. Es un camí dur de muntanya que puja el coster a força de voltes, i en ocasions travessa trossos més oberts que permeten disfrutar d'alegres i esplèndides panoràmi-

ques damunt la vall de Superna i l'oposat coster del Ram.

Un portell ens posa davant els conreus de Can Poma i devora la mina de la humil fontanella que rega un hortet marjat, ja desatès i abandonat.





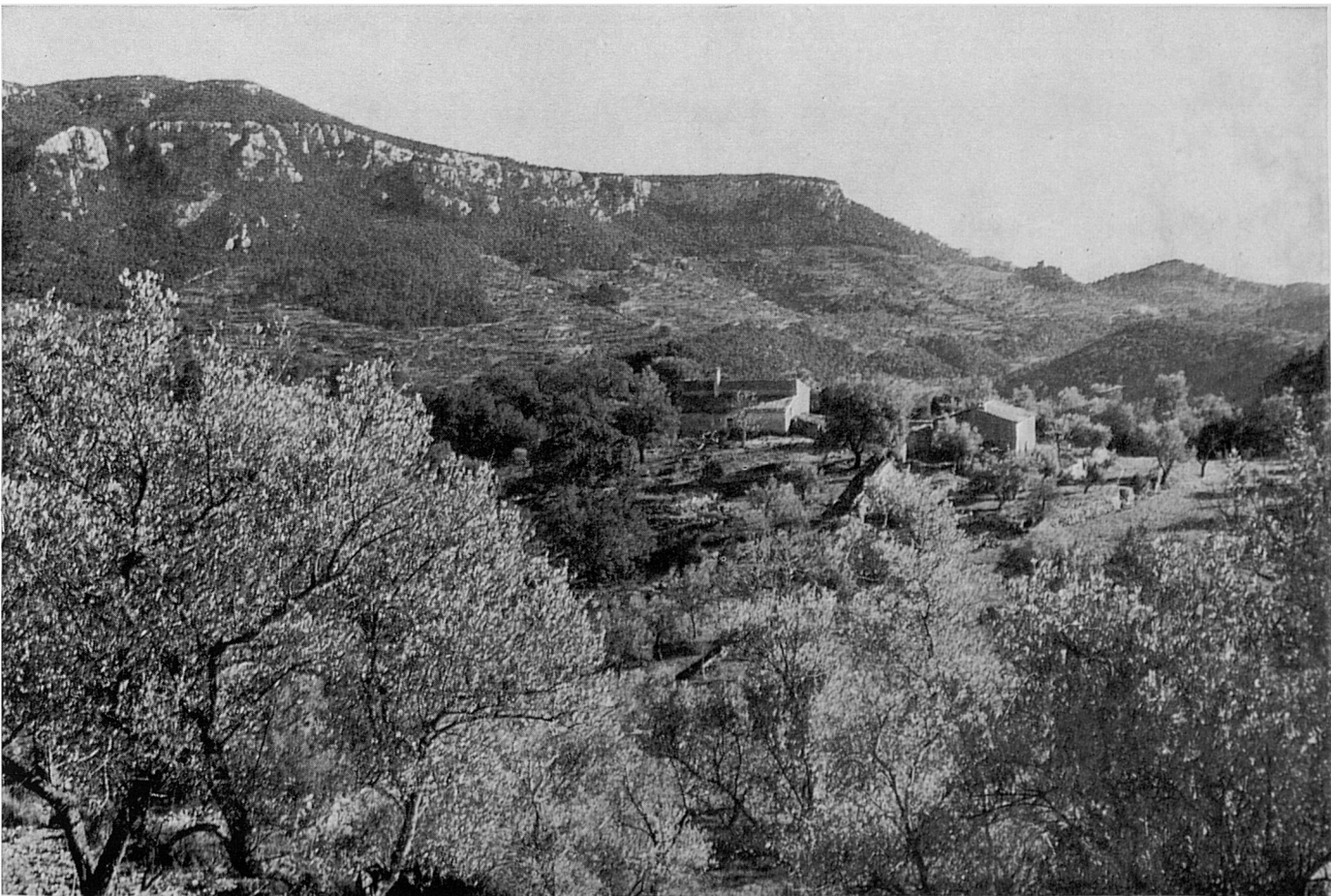
15. Igualment desertes i abandonades estan les cases de Can Poma i Can Pastís, que fins no fa molt habitaven famílies pageses que vivien d'aquelles terres.



16. La foto anterior i aquesta són vistes de Can Poma des d'angles oposats. Can Pastís, la teulada i part posterior de la qual es veuen en aquesta foto, es troba al costat.



17. Vista del frontis principal de Can Pastís. La foto fou molt mala de prendre, pel poc espai disponible davant la casa, i s'aconseguí gràcies a que el fotògraf s'enfilà a una olivera de la vora.



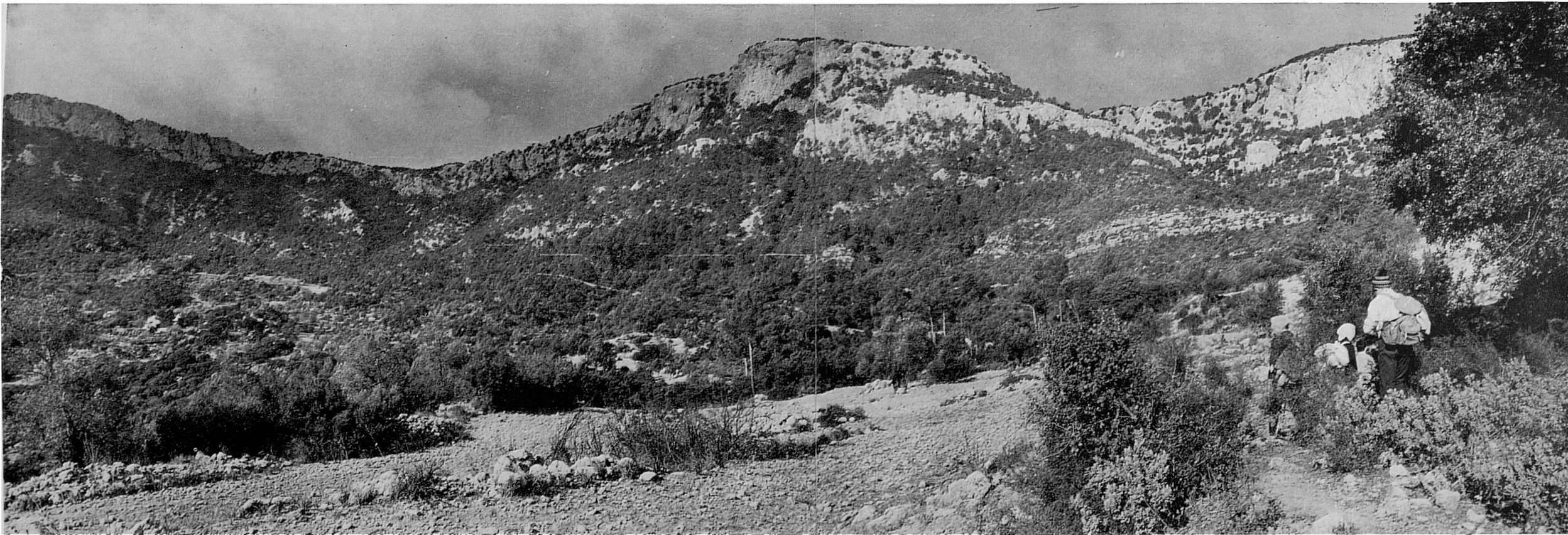
18. Davant Can Poma i Can Pastís acaba el camí de carro. Seguim pujant per dins l'olivar, a on es troben senyes d'un caminó esborrat a trosos pel conradís. Des d'una clariana prenim aquesta vista de les cases. Enfront, els penya-segats cimalers de la Mola del Ram, coberts d'espès alzimar.



19. Trossos del mig esborrat senderó i el sentit de l'orientació ens duen davant una bardissa i un «coll de tords» que, un cop saltada...



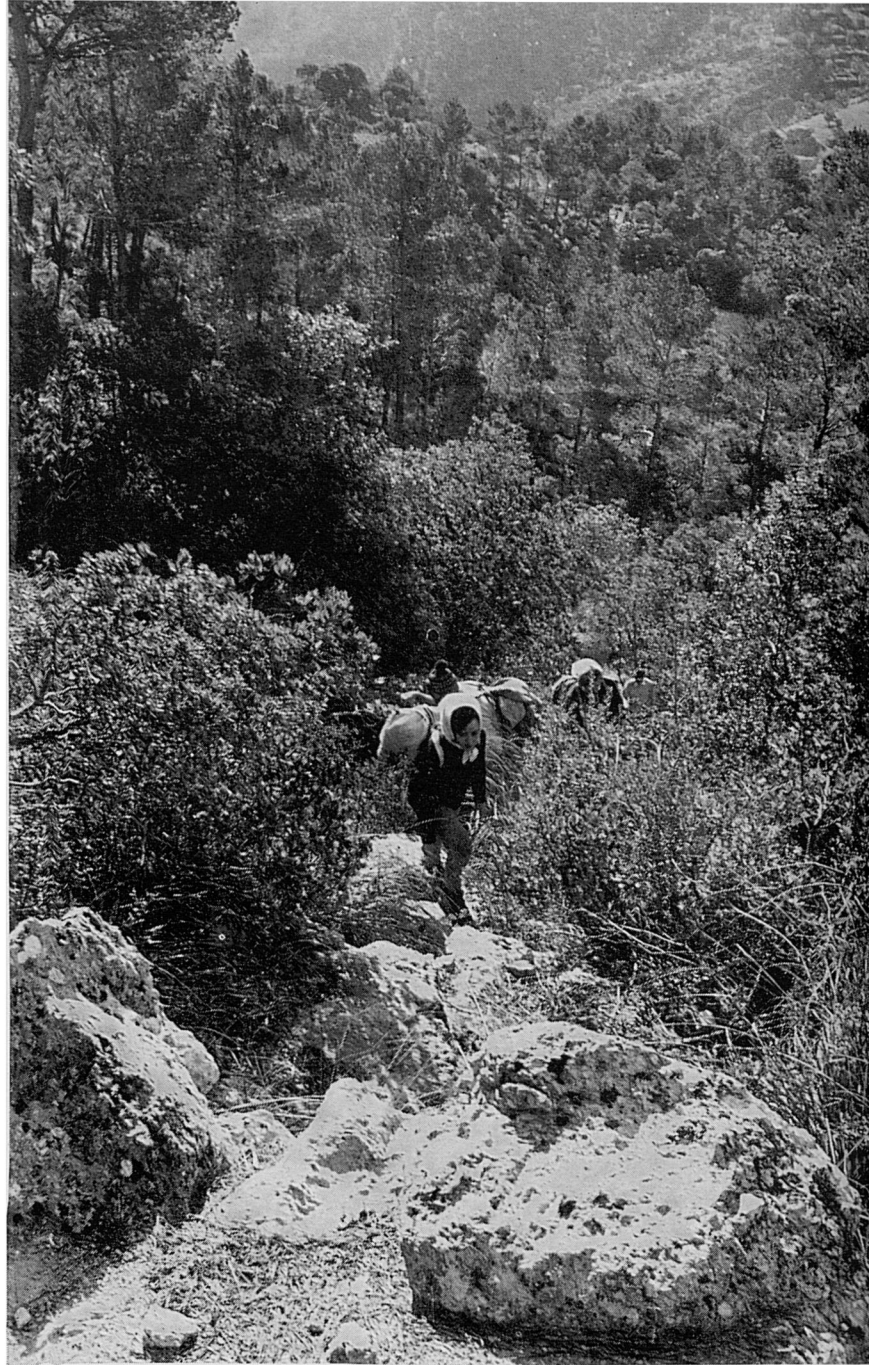
20. ...ens posa en la vessant nordoriental d'aquest coster...



21. ...a la vista de Son Balaguer i amb les perspectives d'una ampla panoràmica de muntanya, que ens descobreix les crestes d'insalvables murs penya-segats de la Mola de Planici, crestes que hem de travessar per baixar per la seva vessant nord, cosa que sols es pot aconseguir —segons notícies— per dos indrets, un dels quals, el més adient al nostre propòsit, anam a utilitzar. Escalarem l'espadat per un tirany que s'enfila pel coll o falla que es veu a mà dreta, precisament per darrere de la mola rocosa que ocupa el centre de la foto. Ens dirigim cap allà...



22. ...i hem de passar en primer lloc el portell d'una paret que fa partió, a la nostra dreta.



23-25. Amb aquest portell coincideix un caminó que, tapat sovint per la malesa i el càrritx d'un alegre i solitari pinaret, va pujant el coster en bona direcció, fins a un camí de carro que,

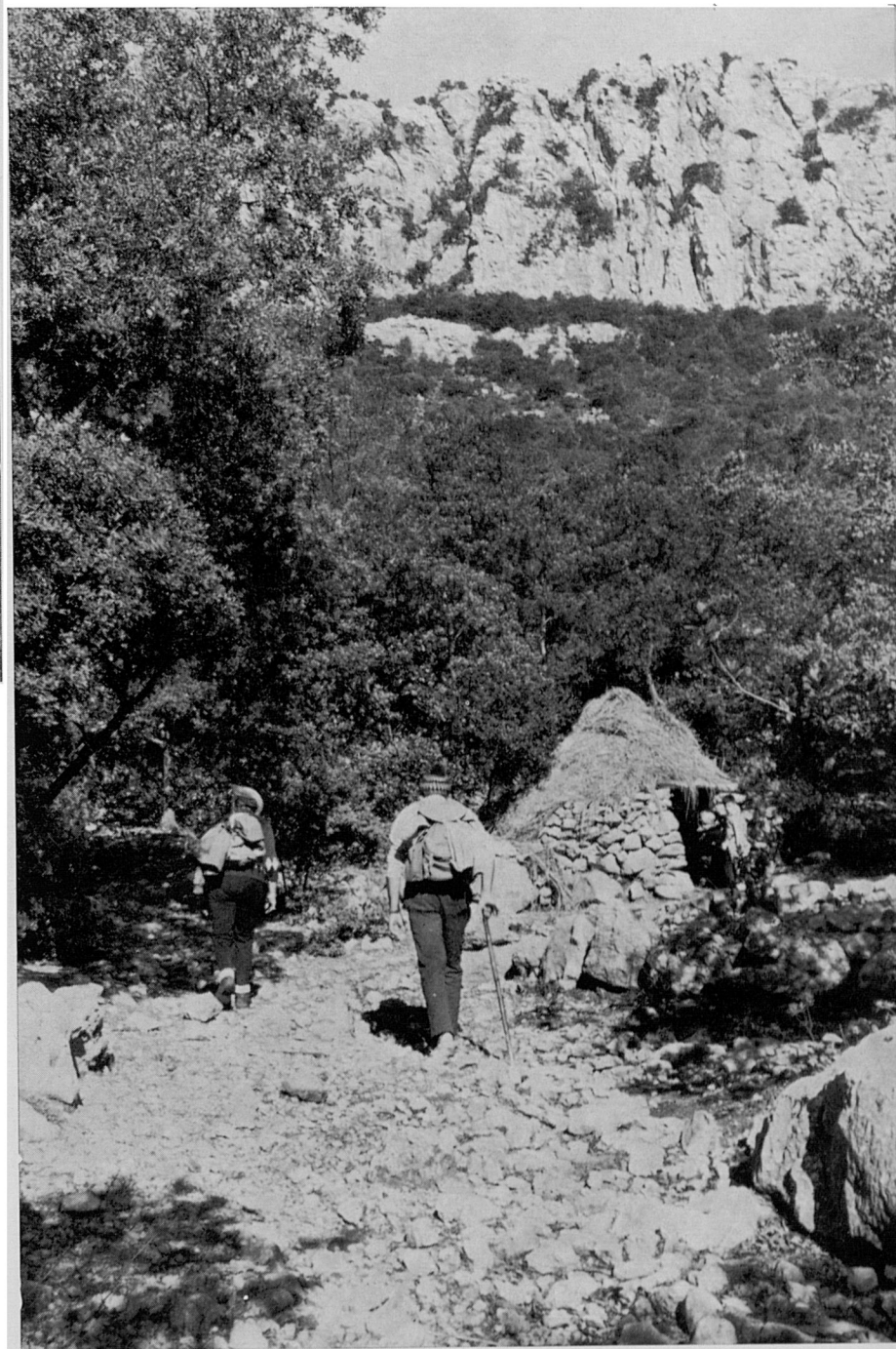
endinzat també en un bosc extensíssim, ara d'alzines, no es veu clar d'a on ve ni a on va.





26. Sembla que no té altre objecte que l'explotació econòmica del bosc i l'extracció del carbó de llenya que, fins fa poc, s'hi feia.

S'ha de posar atenció a la bifurcació del camí, precisament en el punt que mostra la foto 25. Allà compareixen tres direccions: una a l'enfront del fotògraf en direcció Est, o sia aproximadament vers Son Vic; una altra vers l'esquena del fotògraf, direcció Oest, que segurament du a Son Balaguer; i una tercera cap al Nord, en direcció al coll esmentat en la foto 21, que és la que es veu aquí i la correcta.



27. Aviat el camí s'endinza en l'alzinar, l'espessor del qual priva tota perspectiva oberta. Aquí trobam mostres recents —barraques i sitges— d'activitat carbonera.

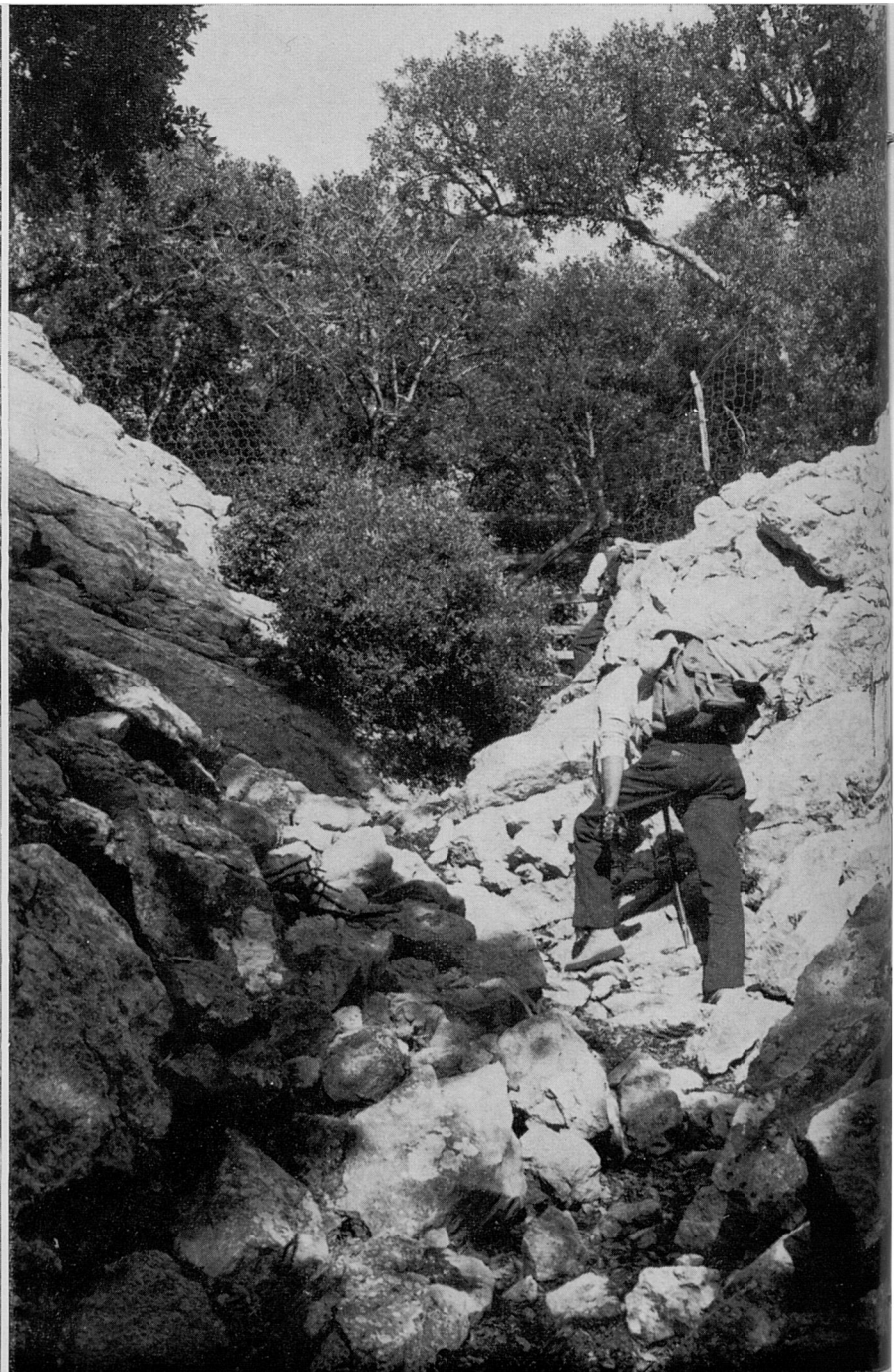
El camí de carro per on veníem deixa aviat d'esser-ho per convertir-se en caminó, no sempre ben marcat, que no convé perdre...

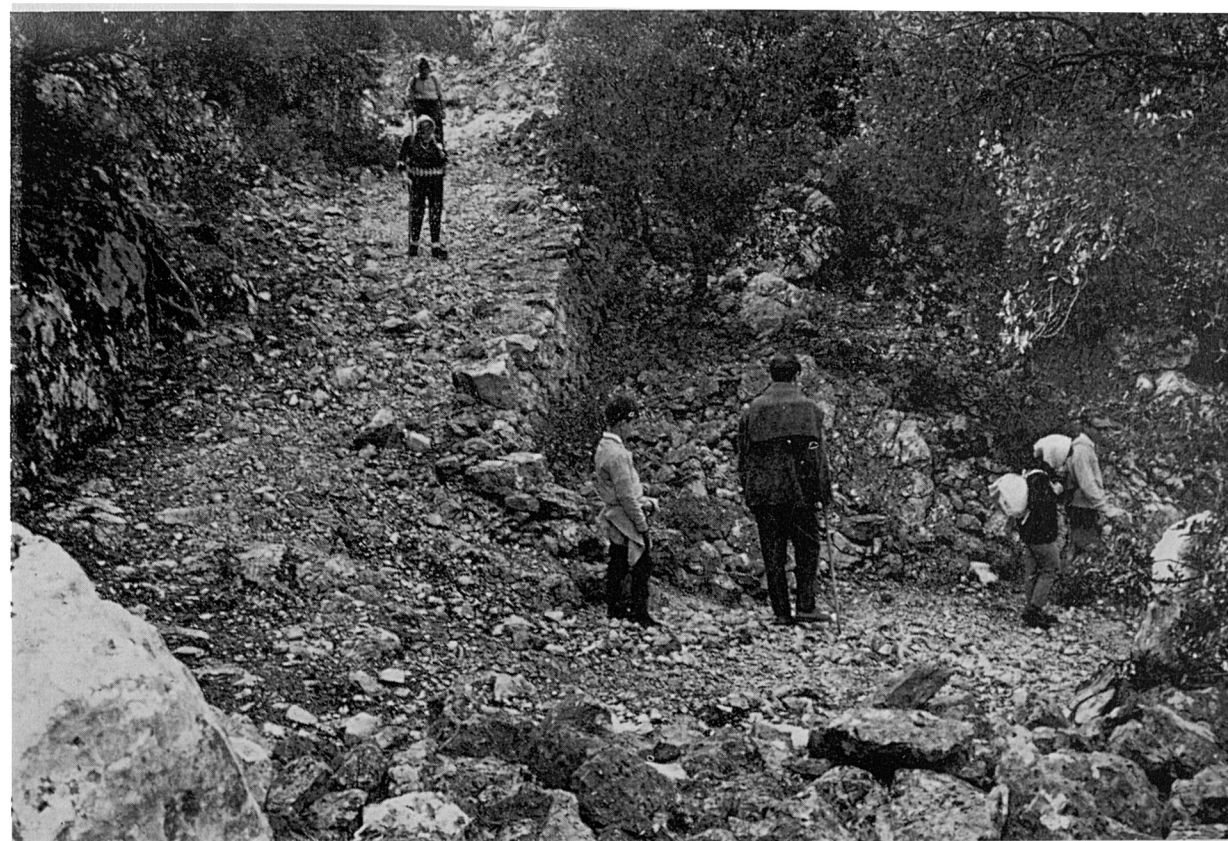


28. ...com tampoc no convé perdre la orientació vers el portell que facilita el pas en els penyalars de més amunt, cap a on ens encamina.

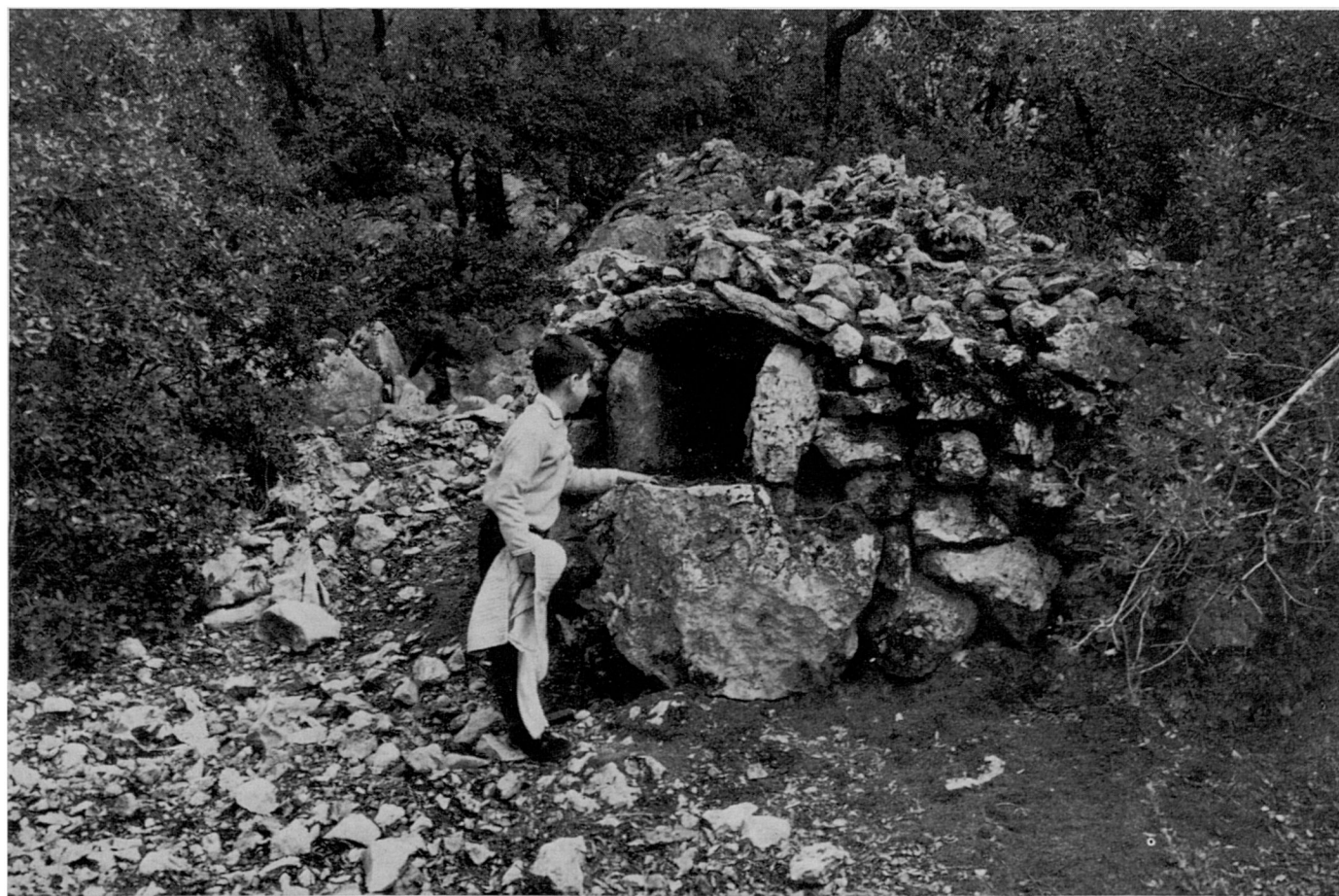
29-30. Aquest caminó és fatigós a trossos, per travessar rossegures i qualque pendent molt pronunciada. Després es fa més

ferm i suau, fins atènyer a dalt i sense dificultat el portell que mostra la fotografia.



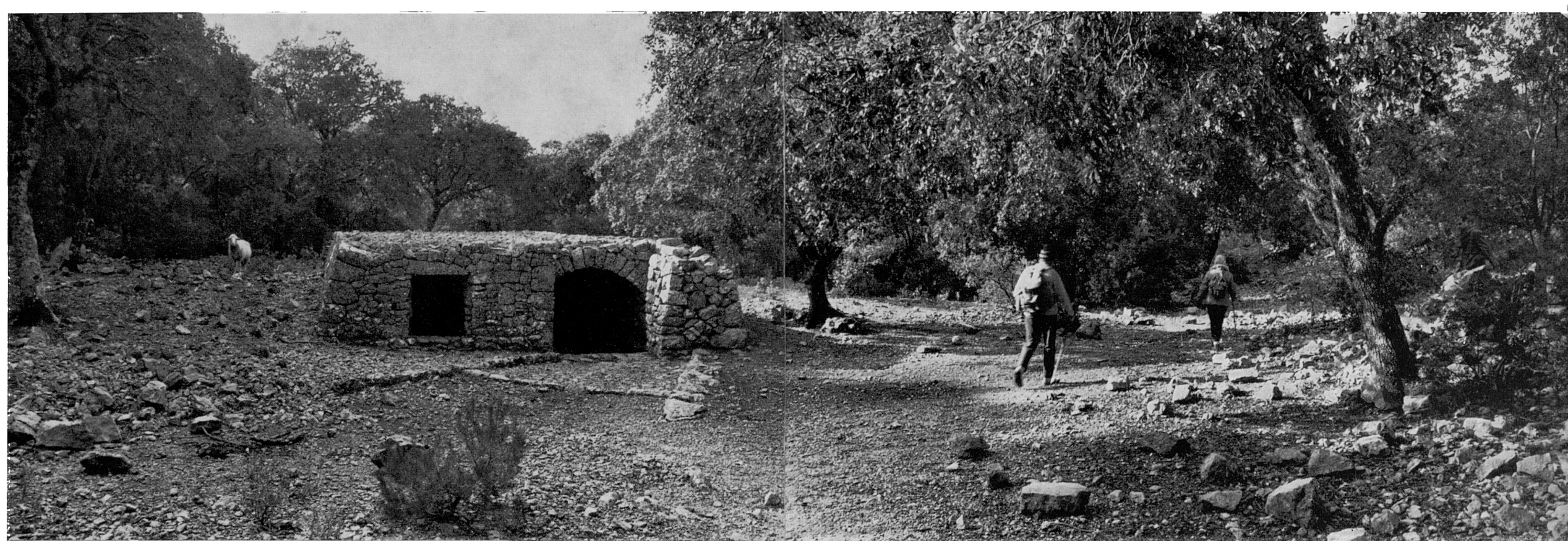


31. La vista de les crestes espadades de la cara Sud de la Mola de Planici, tal com ens la deixava veure la foto 21, ens feia preveure un cim esquerp, hirsut i abrupte. Tammateix, passat el portell, en els penya-segats que ens mostra la foto anterior, i al doblegar la carena de la Mola, per més que ens trobam a més de 900 m. d'altura i sobre una muntanya calissa, ens sorpren de trobar un terreny bastant suau i cobert totalment per un extensíssim alzinar, que ocupa pràcticament tota l'extensió de la Mola i els seus costers, o sia que té uns quants kilòmetres quadrats. El punt per on travessam està molt prop del cim més alt, que té 932 m.



32. Tot seguit topam un camí de carro que, pel coster Nord, baixa des del cim fins a les mateixes cases de S'Arbossar.

33. Aquesta part del bosc mostra també indicis d'haver estat molt carbonat. Aquí mateix, devora una sitja, trobam aquest vell forn de coure pa, que encara ens podria fer servici.



34. El camí segueix baixant per dins l'espès i ombrívol alzinar. En una mena de placeta o replà obert passa per devora un aljub i abeurador de bestiar, conegut amb el nom de «Els Aljubets». El depòsit consta de dos safaretxos allargats, coberts amb falsa cúpula neotalaiòtica. Un d'ells —el de la finestra quadrada— conté aigua neta i potable; l'altre és pròpiament l'abeurador. El bestiar pot arribar a l'aigua per una rampa que segueix tot al llarg del depòsit, per tal d'aprofitar-ne qualsevol nivell.



35. Passat l'ajub, es segueix baixant pel bosc, a voltes totalment immersos en la densa fronda i sota el dosser de l'entrecruat brancatge...

36. ...i altres vegades per sectors més oberts i amb més dilatada vista.



37. Aviat s'arriba a una barraca o estable abandonada, vora uns aljubs enrunats. El lloc és molt pintoresc i adient per situar-hi l'acció d'un fantàstic conte infantil. El sol d'hivern, molt baix encara en aquella estació, acaba a penes de traspasar les crestes veïnes, per entrar rasant aquesta part del bosc. Brillen al contrallum l'espessa fronda i la molsa de les mortes alzines, donant al racó un aspecte fantasmagòric. L'indret és apropiat per un moment de descans, i ens hi trobam reposant davant la

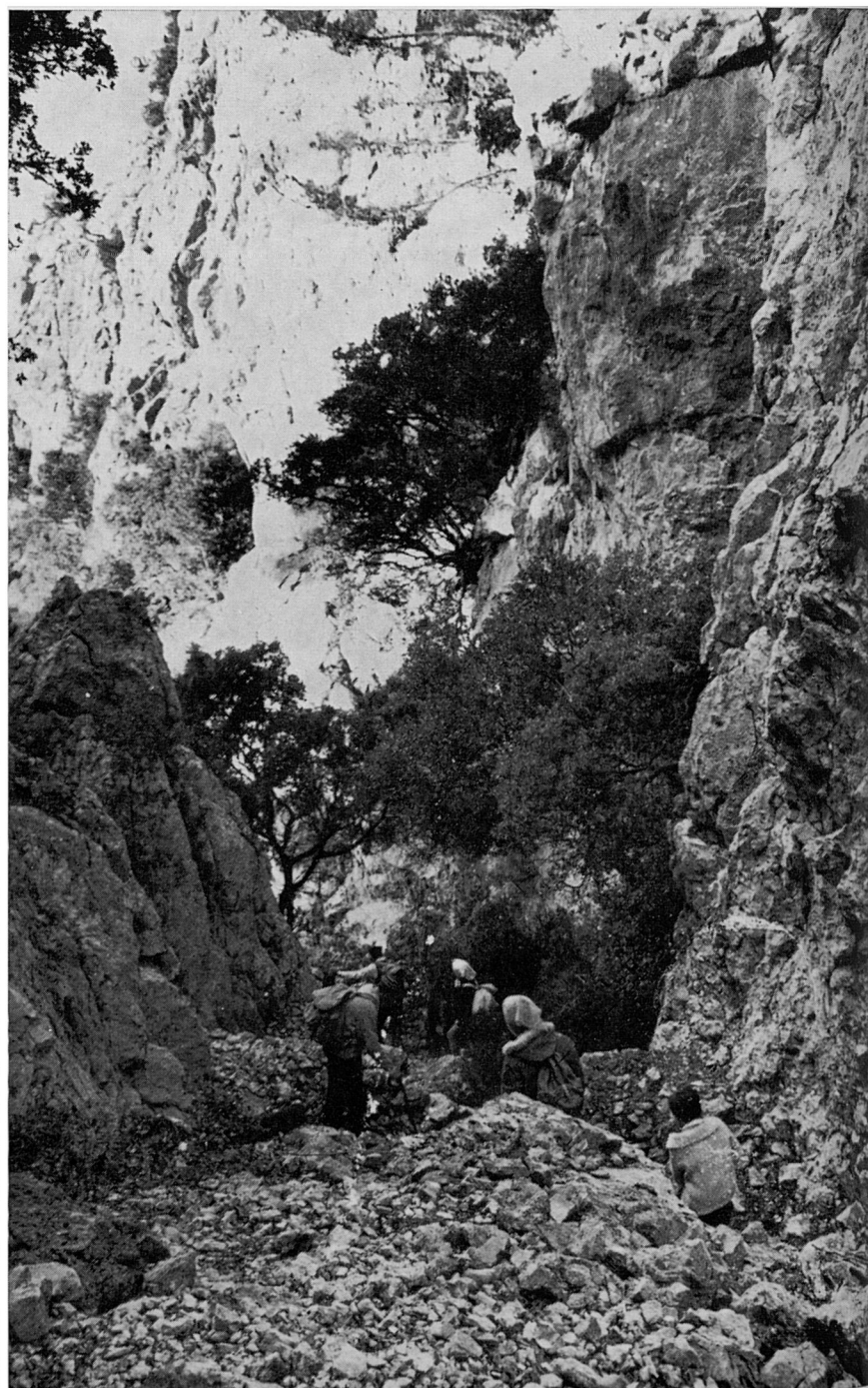
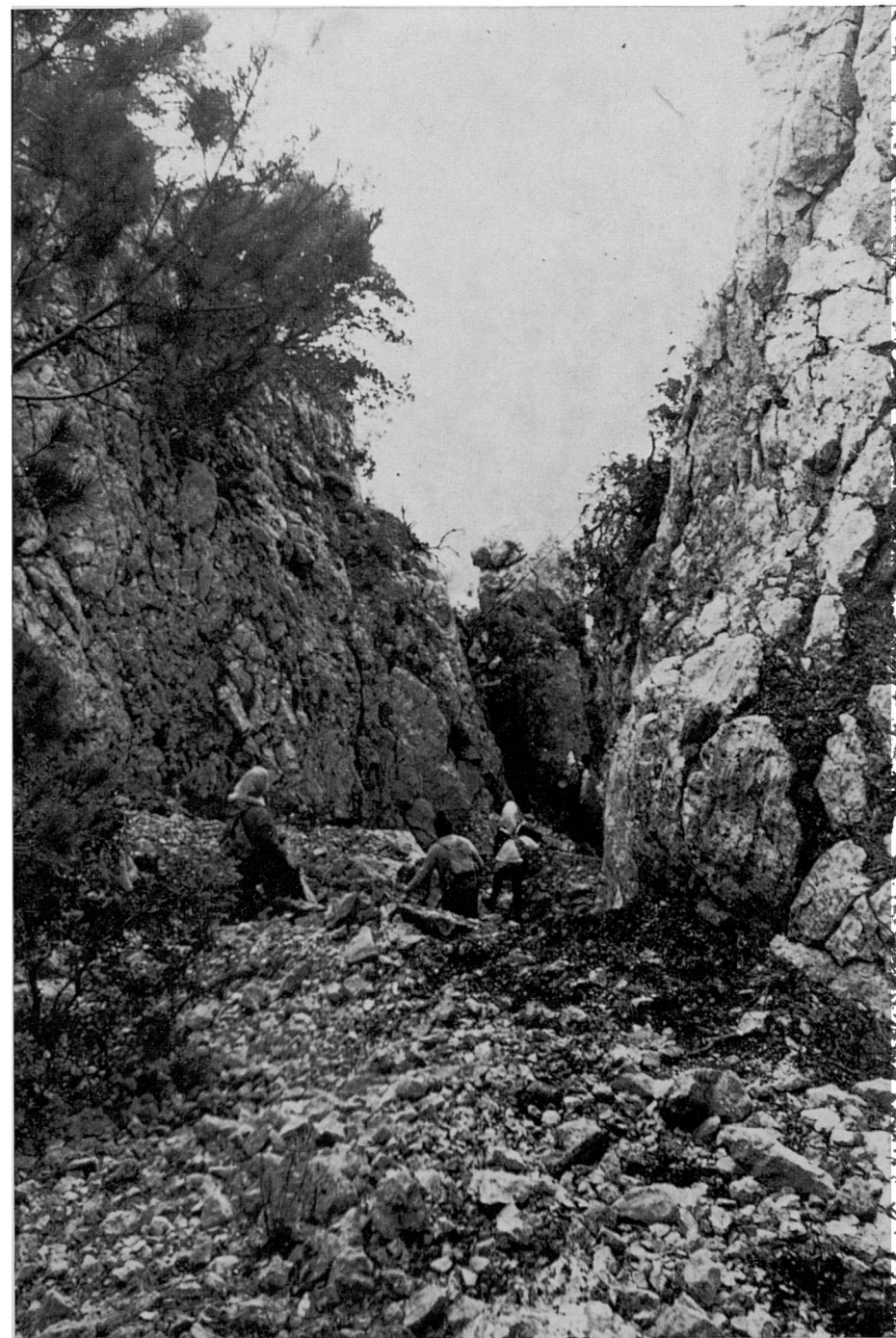
barraca, disfrutant del tebi sol que es filtra entre les branques, mentre una companya de grup fureja l'interior de la barraca.

Els que fassin aquesta volta han de posar atenció a aquest lloc, perquè un poc més avall, passat un vell forn de calç s'ha de deixar el camí de carro i prendre un senderó que arranca gairebé imperceptible a l'esquerre i baixa per un embrollat comellar que s'inicia allà mateix. El senderó comença...



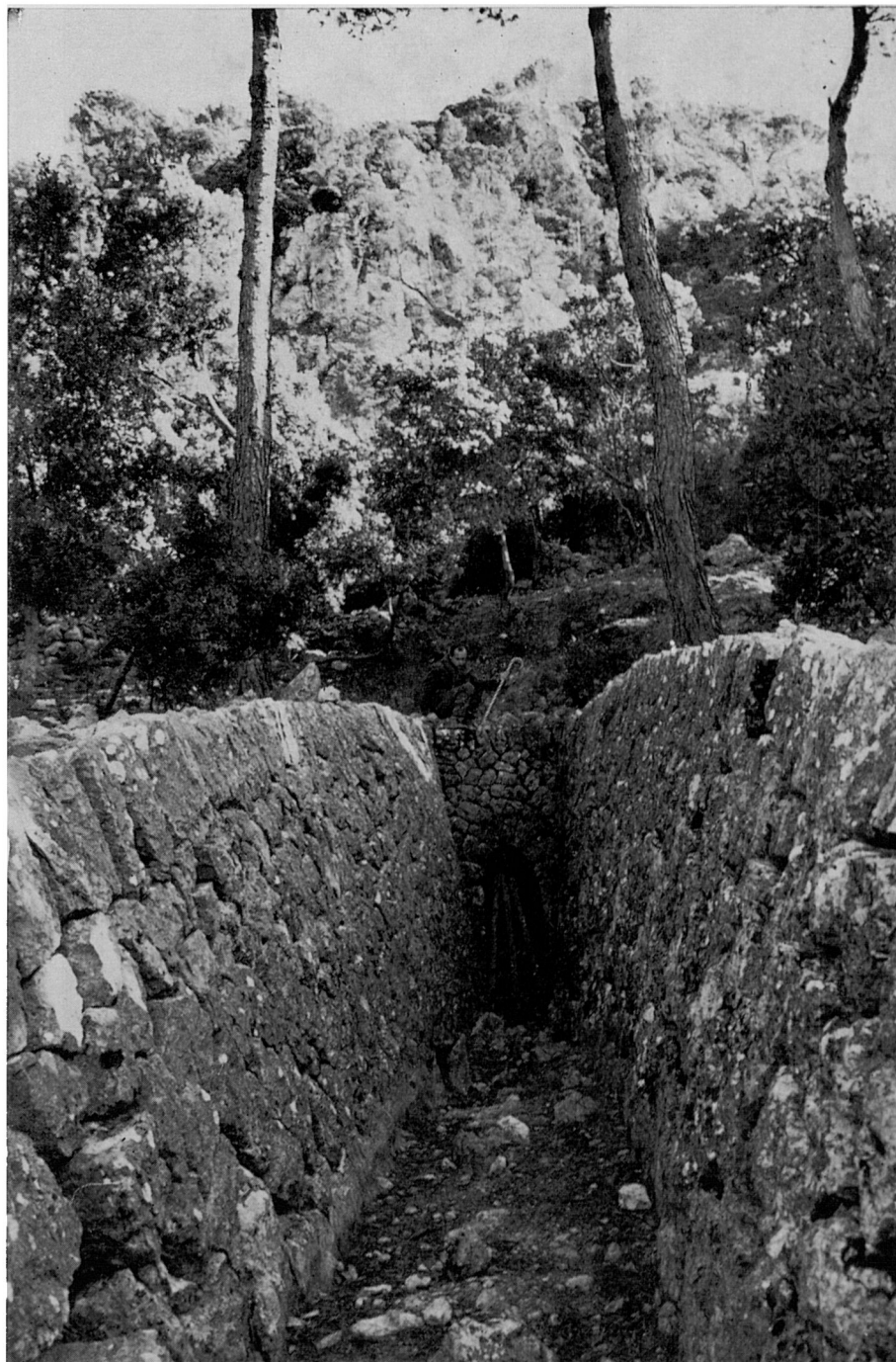


38-40. ...en el punt i forma que indica aquesta foto i es conegut amb el nom de «Pas de sa Mola». Coincideix amb un collar, suau de tot d'una, que comença aviat a fer-se barranc, encaixonat entre obagosos penyals i elevats murs de roca...





41. ...que va a sortir a un portell, la vista retrospectiva del qual s'ofereix aquí. Som ja bastant prop de les cases de Planici i a la vista del mar entre Banyalbufar i Estellencs.



42. El coster és molt pendís, encara que no abrupte, i segueix cobert pel bosc. En aquesta foto, la vista d'una font, aleshores eixuta, que trobarem al costat del caminó...



43. ...caminoi que no sempre és segur ni visible en aquesta part de l'alzinar, per més que resulta fàcil de conservar la orientació i no té cap importància qualsevol petit esgarriament, perquè...



44. ...tot seguit es dóna vista a les cases de Planici, encarades al Sud en una assolellada plataforma del coster, i s'enllaça amb un ample camí...



46-47. Passada una barrera en la paret que separa el bosc del conradís i l'olivar, ens trobam tot seguit darrere les cases, que aquí ens queden tapades pel brancatge d'aquestes corpulentes alzines.





48-49. En la casa dels amos ens acolliren amablement i ens mostraren l'ampla cuina de pagès, la moderna tafona mecànica i les altres instal·lacions de l'extensa i rica possessió.





50-51. Per un ample camí seguim cap a la Font des Garbell, i poc després arribam —es pot adresar una mica— a la plataforma en terraplè que la sosté en l'inclinat coster. Aquesta vista re-

sultarà familiar a molts puix, com hem avançat en la introducció, la Font des Garbell és bastant visitada.





52. Malgrat la dificultat d'abraçar-la tota —pel poc espai disponible al davant—, oferim aquesta panoràmica de la pròpia font i de l'obra que s'hi va fer per tal de protegir-la i prestigiar-la, obra avui ja en franca ruïna. Compren una espècie de capella amb ninxols laterals, continuada per dues ales murals en talús per contenir la terra. La font, que neix darrere la capella, surt per una boca lateral, des de la qual una canaleta fa anar l'aigua a un safareixet proper, per regar unes feixes d'hort escalonat en marjades.



53. En el mateix coster, un poc més amunt i molt prop de la font principal —a un 50 o 100 metres—, hi ha una altra mina de font de la qual surt un filet d'aigua, que sembla més segura que no la del Garbell, ja que l'hem trobada que venia en ocasions que aquesta estava eixuta.



54-55. El terraplè de la Font des Garbell és una esplèndida talaia i una mena de balcó damunt el mar i la costa veïna. D'hivern resulta deliciós per prendre el sol, asseguts en el pedrís sobre l'abisme i contemplant les suggestives llunyanies, que descobrei-

xen —per aquesta part nordoest— les altures de la Mola de S'Esclop, els entrants i sortints de la costa d'Estellencs i, allà lluny, el Cap Fabioler i una punta de la Dragonera.





56. Als nostres peus, al fons de la vertiginosa costa, el sortint a on s'arredossa la cala anomenada «Port d'en Pere s'ase», devora les rompents dels «Esculls d'en Romaní», entrant escalonat pels marges de conradís tan característics del paisatge de Banyalbufar. A l'extrema dreta, més enllà dels impressionants espadats que dominen la carretera —un recolse de la qual s'arriba a veure allà baix—, la Torre de ses Animes damunt el colossal con de roca (insignificant vist des d'aquesta altura) que la sosté, talaïant la mar.



57. Mirant vers el nord-est, més marjades de conradís escalant el coster, i el camí per on hem arribat a la Font des Garbell i per on en sortirem al proseguir la nostra excursió.

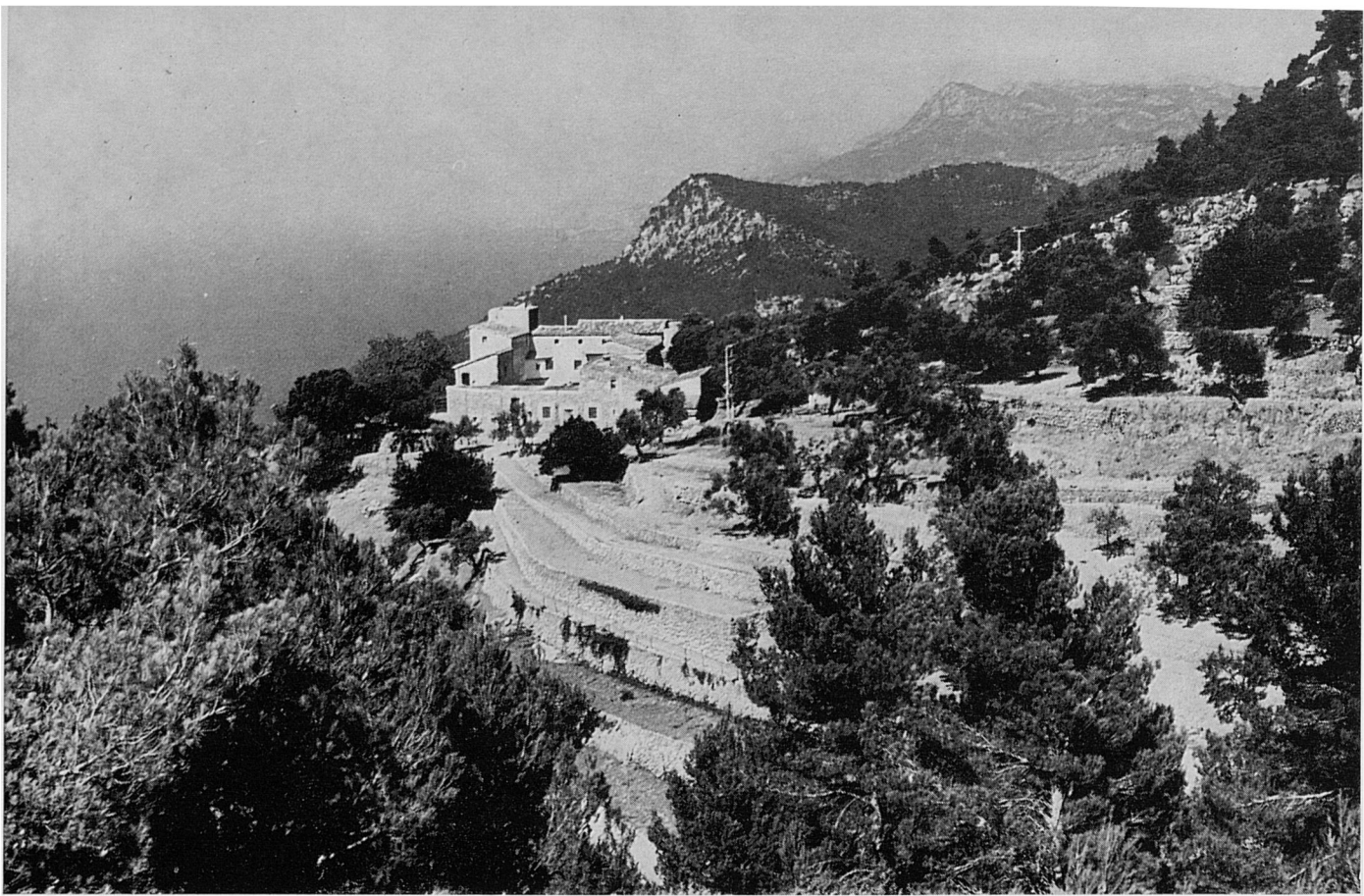


58. Ja en aquest camí —emprès el retorn—, abans de perdre de vista la Font des Garbell, prenim aquesta panoràmica retrospectiva de la plataforma a on s'assenta i dels marges de conró de l'empinat coster. Allà baix s'endinsa en el mar la Punta de Son Serralta, amb l'«Escull de Sa Punta», que alberga el «Racó de S'Algar». Més enllà, la retallada costa d'Estellencs fins al llunyà

Cap Fabioler i la Dragonera i, dominant el conjunt, la «Mola de s'Esclop».

59. Tot seguit enllaçam amb el camí de carro que ve des de la carretera general per Son Sanutges. Hem de prendre a la dreta, puix per l'esquerre...





60. ...arriba fins a n'Es Rafal, les cases del qual veim des del mateix camí, en el coster marjat.

61. Poc més enllà, passat el portell i la desviació del camí cap a Planici, un tirany curt, dissimulat per un bosquet d'alzines ens du des del camí a un impressionant mirador damunt Banyalbufar per la part sudoest.





62. El camí, sempre còmode i alegre s'enfronta aquí amb els espadats cims de la Mola de Planici (932 m.), que baixen cap a l'esquerre fins a la punta d'Es Moletó, a la falda del qual hem de donar la volta per arribar a Ses Mosqueres, possessió situada darrere seu en la

vessant nordoriental de la Serra de Planici. Com es veu, està coberta per tots costats d'espès alzinar. Aquí, al seu peu —esquerre— es veuen les cases de S'Arbossar,...

63. ...a davant les quals arribam tot seguit.



64. Estan situades al costat mateix del camí. El poc espai que aquest deixa i els frondosos pins de la petita clastra exterior, que tapen el frontis, fan difícil el poder-les fotografiar en panorama. No obstant, creim que queden descrites a bastament amb aquesta vista de la seva part sudoccidental...

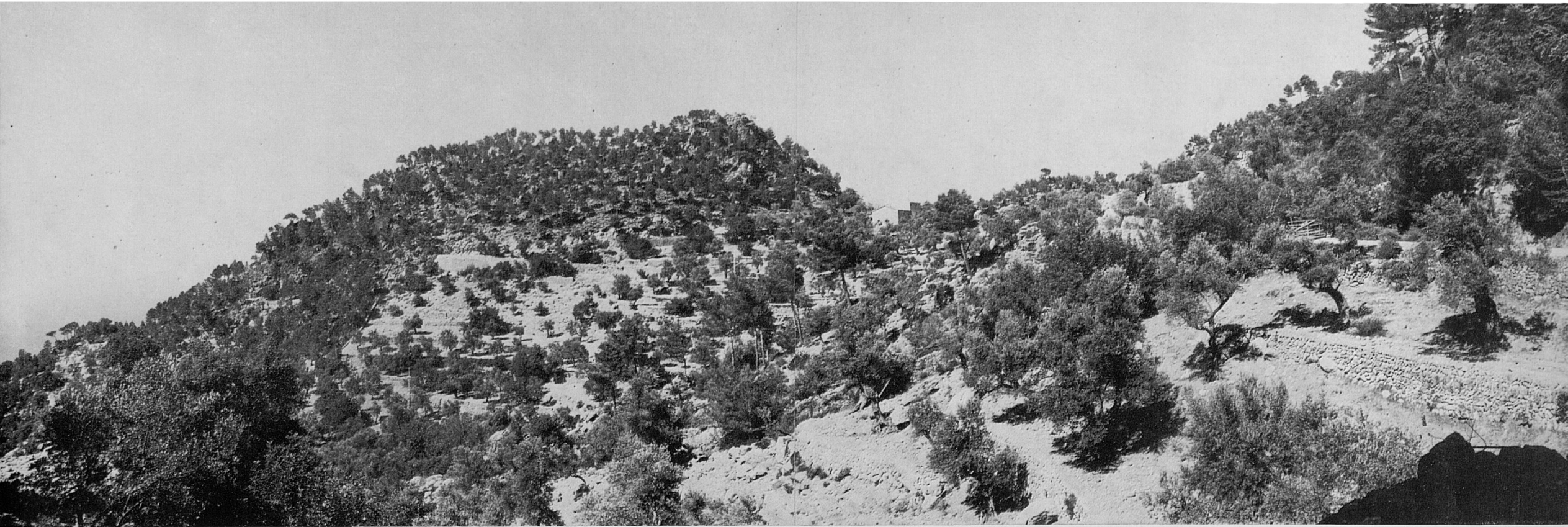




65. ...completada amb aquesta altra des de l'àngul nordoriental.



66. El camí baixa suaument, seguint les ondulacions del terreny, a on alternen petits turons coberts de bosc amb terrasses d'olivar...

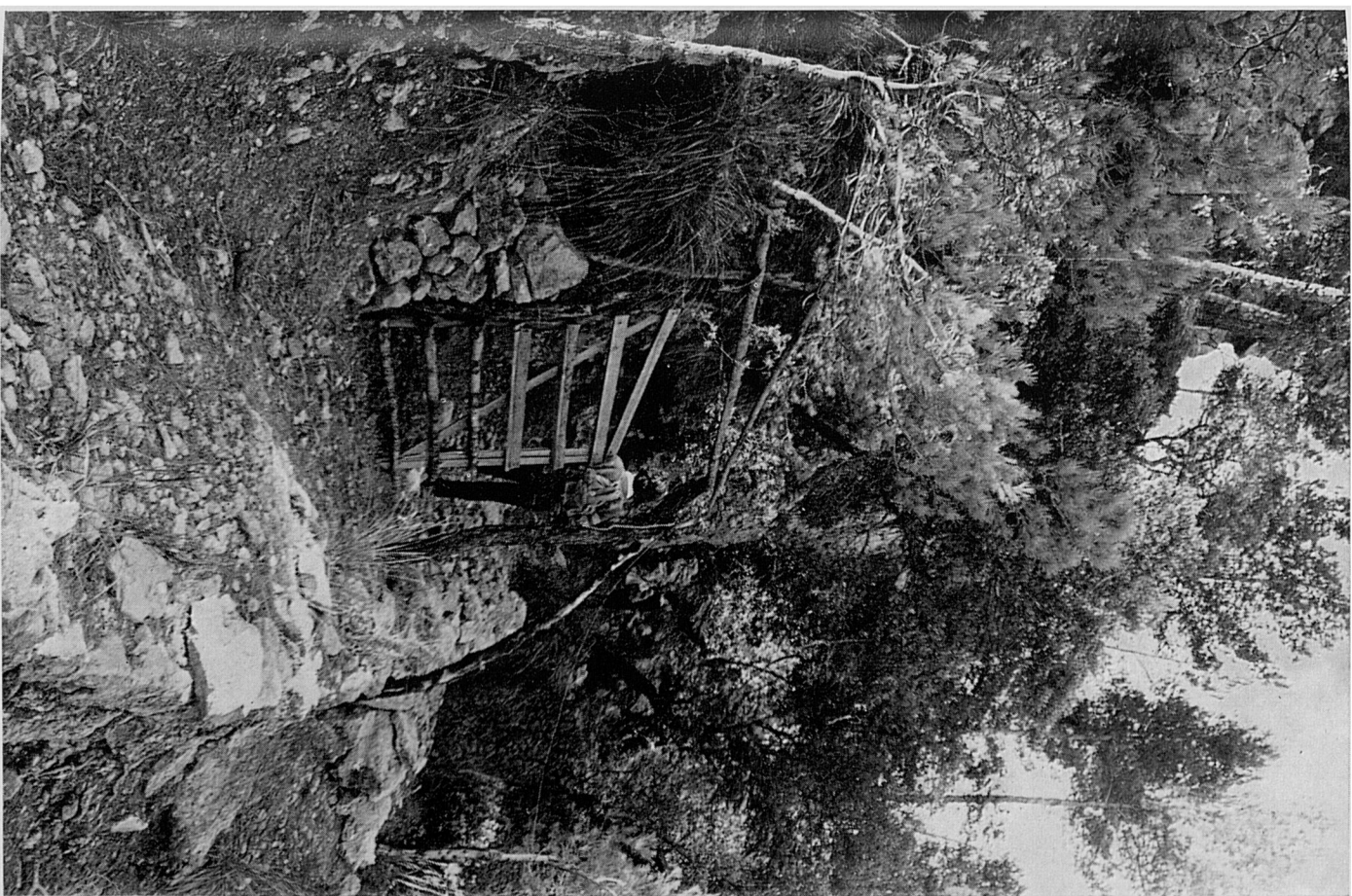


67. ...i aviat dóna vista a les cases de Son Sanutges, en la cresta d'un coll, per arribar al qual el camí ha de seguir uns empinats revolts.



68. Les cases de Son Sanutges mai no les hem vistes habitades, encara que evidentment no estan abandonades. Vet aquí el frontis de la casa de pagés, que és la que ofereix més interès. La de la part senyorial, més moderna, és completament anodina i vulgar.

Devora les cases hi ha unes pedreres i un forn de ciment, en marxa des de fa uns anys.



69. Un caminoli, ara dificultat al començament pel rebaix que rodeja per la dreta el turó que es veu enfront de la casa en la foto 67, du fins a un punt de la vessant que dona al mar...

70. ...que és un esplèndid mirador amb extensa panoràmica damunt la part sudest de Banyalbufar i la baixada fins al mar dels costers septentrionals de la Mola de Planici, vestits de bosc, olivar i escalonats marges de conradís.





71. En aquest punt la nostra ruta deixa el camí de carro que surt a la carretera, per seguir el camí vell del correu de Banyalbufar, el qual, per Ses Mosqueres, ens deixarà prop de La Granja d'Esporles. Amb això li donam un nou alicient al recorregut i fins i tot una punta d'aventura, i ens evitam d'haver de caminar bastant de temps damunt l'asfalt de la carretera, perspectiva que no sedueix, si no és totalment necessari, a cap bon excursionista.

Els qui, seguint la nostra derrota, no desitgin complicacions —i manco a unes hores que es suposa va caiguent la tarda— han d'arribar a la Granja seguint el camí còmode i la carretera que nosaltres rebutjam ara. Aquells que, malgrat tot, desitgin correr la nostra petita aventura, posin tots els sentits i el seu bon nas d'excursionistes per endevinar el senderó i no perdre'l, sobretot al començament, en les parts més intricades del bosc.

El «Camí vell des correu de Banyalbufar» que puja del poble per Son Sanutges, fa temps que fou abandonat i substituït per l'altre, més modern i còmode, i sobretot per la carretera. No obstant es tracta d'un camí suggestiu, en molts de trossos encara empedrat, que es pot seguir sense grans dificultats, endevinant els bocins perduts. Es recomanable de fer-lo amb llum a bastament, és a dir abans de fer-se fosc, o caiguda ja la tarda.

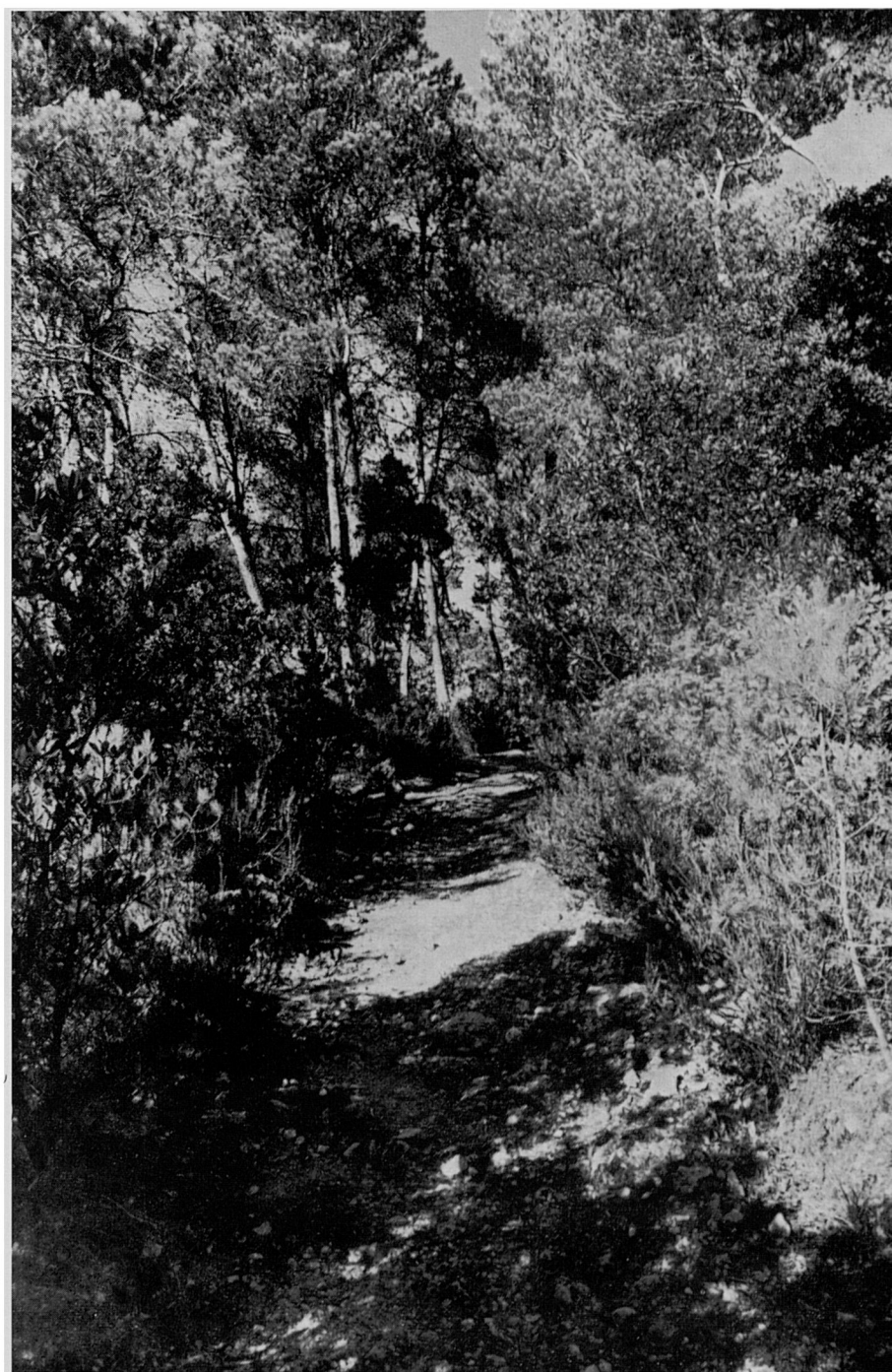
El prenim devora les cases de Son Sanutges, per la dreta, i de tot d'una encaixonat al costat d'una paret...



72. ...però tot seguit arriba a lloc obert i a la vora del bosc. A penes dins el bosc es troba tallat per una paret, en la qual hi ha un dispositiu de branques per saltar-la.



73. A l'altra part el bosc està molt brut i el senderol mig perdut. Es aquí on hi ha més possibilitat d'extraviar-se. No obstant, mantenint una direcció marcadament Est, aviat es troba terreny més pla i obert, i torna comparèixer el vell camí del correu, ample i empedrat, que enfila un coll...

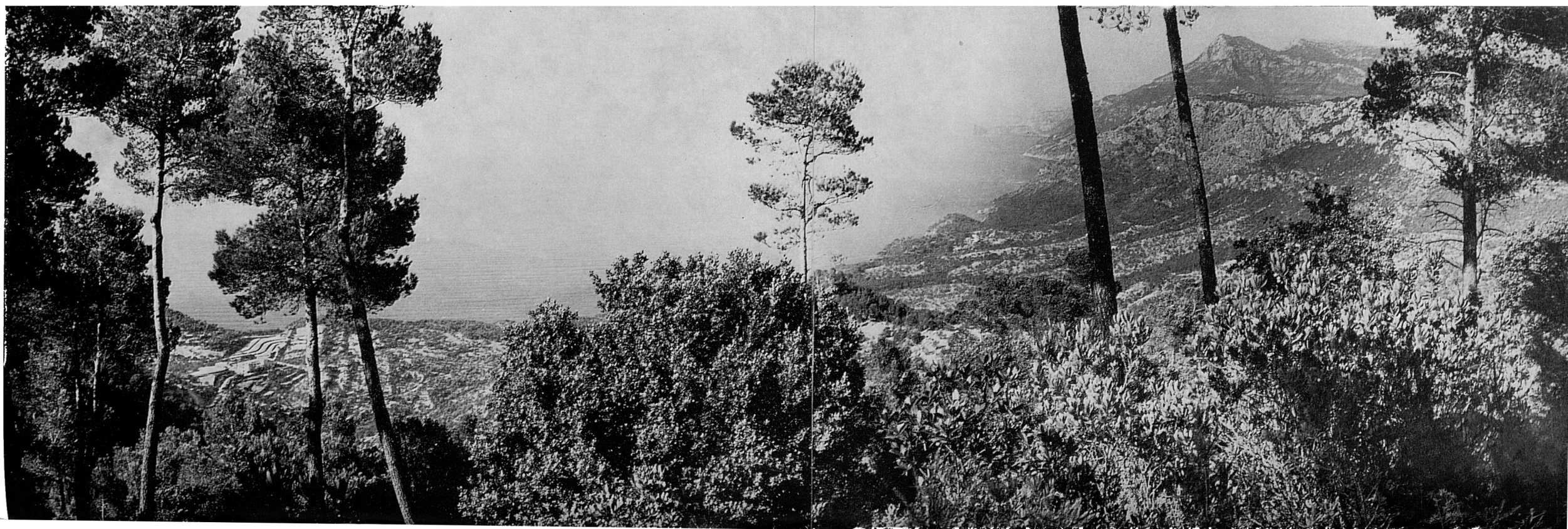


74. ...a on desapareix l'empedrat.

75. El camí ateny el coll en una placeta oberta, devora un pinar, des d'on segueix més planer.



76. Ara pren una direcció sudest, rodejant «Es moletó», i des de la seva altura en aquest tros va descobrint meravelloses vistes i llunyanies, quan no ho disturba l'espessor del boscatge en que va submergit. Allà baix, a l'esquerra, es veu el noble casat de Son Bunyola, als encontorns del «Port des Camonge», que es veuria també si no el tapàs la gran mata del centre de la foto. A la dreta, les escarpes pètries de Na Torta, Es Caragolí i el Teix, que guaiten el mar dominant la costa entre Valldemossa i Deià. Més dins el mar, encara que no molt definida a causa de la calitja i la llunyania, s'arriba a veure la Foradada. La vista al natural, amb color i profunditat, resulta sorprenent.





77. Novament el camí s'endinza entre les alzines i les espesses mates del bosc, quedant la vista limitada per la fronda, però descobrint recolzes, recons i quadres de gran plasticitat i bellesa, enmig d'una vegetació quasi verge.

Arribats al punt que mostra la fotografia el camí es trifurca: el ramal de l'esquerre davalla molt pel coster i, encara que s'arribaria, seguint-lo, a Ses Mosqueres, no seria sense inconvenients; el del mig, que ocupa l'excursionista, és el correcte; el de la dreta és un ramal fals, que un poc més amunt s'unirà al d'enmig.



78. Poc després de la trifurcació el camí arriba a la seva part més alta en aquest coster i travessa un antic portell, paredat, com altres que travessava en aquesta part l'abandonat camí vell des correu de Banyalbufar.

Salvat sense dificultat aquest obstacle, el camí, sempre ample, però molt descarnat per les pluges, baixa tot fent voltes...



79. ...i tot seguit arriba davant un portell d'accés a les cases de Ses Mosqueres. Si no es vol passar per les cases es pot prendre a la dreta, sense deixar el vell camí que es torna topar un poc més anllà amb un altre portell paredat, en la continuació de la paret que es veu aquí, i des d'allà, ja en forma d'estret caminó, baixa fins a la carretera.



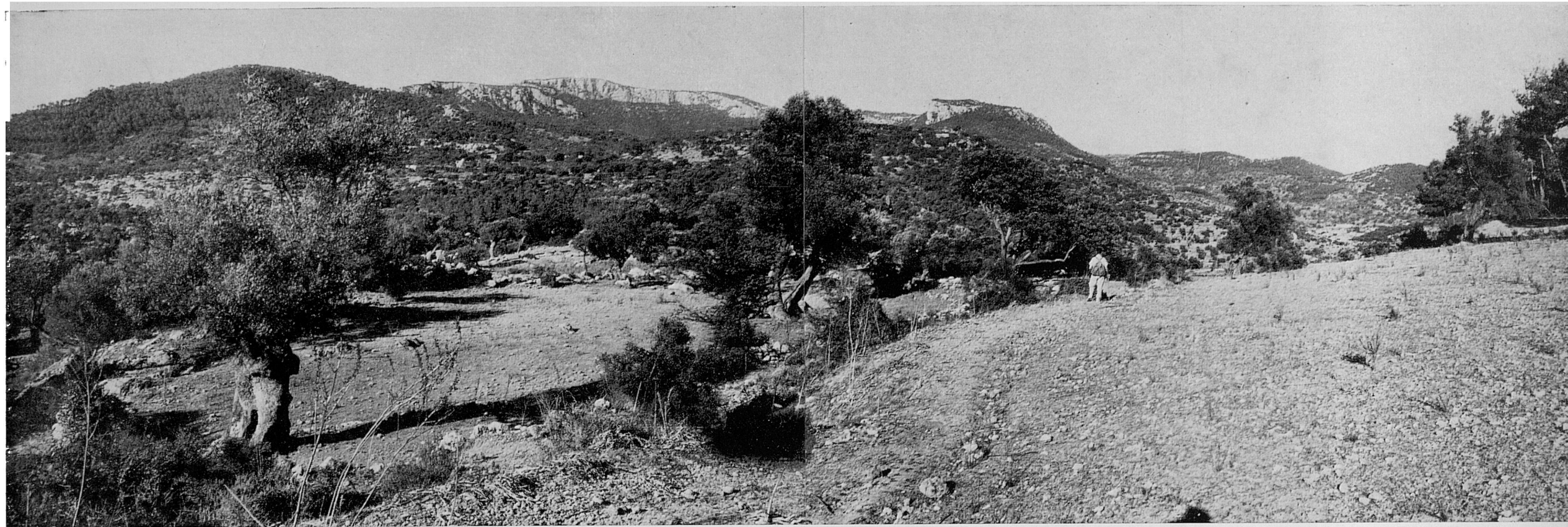
80. Noltros preferim arribar a les cases, que tenen un bell aspecte rústec. En l'assolledada clastra un parral ple, en aquella ocasió, de grossos i sucosos raims.



81. Un tirany uneix les cases amb l'altre tirany esmentat en la foto 79, juntant-se un poc més amunt de la font. Sortint per aquest tirany prenim aquesta panoràmica de les cases, que en mostra la situació encarada al Sud al peu d'Es Moletó, en el coster oriental de la Serra de Planici. A la dreta de la foto compareix «Es Claret», que aixeca les seves suaus orestes cobertes de bosc a 562 m.



82. Molt prop del tirany una rústica mina empara una fonteta tot sovint eixuta.



83. El caminó, travessant els conreus de Ses Mosqueres descobreix una ampla panoràmica damunt les serres veïnes. A mà esquerra el ja esmentat Claret, per la falda del qual corre per aquest cantó la carretera costera cap a Valldemossa. Més a la dreta es veuen les moles de Son Ferrandell, Cabaspre i Son Pacs, dominant la carretera de Palma a Valldemossa en les immediacions de S'Estret. A l'extrema dreta, a baix, semblen veure's en la fotografia, i la vista les destria clarament al natural, algunes cases d'Esporles.



84. Després el tirany o sendera baixa ràpid, encaixonat i amb limitades perspectives cap a la carretera, amb la qual s'uneix un poc més amunt del punt a on, el matí, iniciarem aquesta interessant volta.

distant entre la font i la mar, discorre la carretera de Banyalbufar a Estellencs.

La font està situada en el coster espadat que domina la carretera, en un punt aproximadament a mitjan lloc entre la Torre de ses Animes i la Font de sa Menta, que es troba allà en un recolze devora la mateixa carretera.

La Font des Garbell és lloc conegudíssim de molta gent, fins i tot dels no excursionistes i caminants, perquè, apart d'esser molt visitada pels que practiquen aquest apassionant i meravellós deport, un hi pot arribar en cotxe sense donar una sola passa a peu, com ens consta hi ha qui ho ha fet.

La plataforma de la font està sobre unes terrasses o marjades de conradís escalonades en la pendent i en part ja descuidades. El lloc és una esplèndida talaia damunt les costes de Banyalbufar i Estellencs, amb unes meravelloses vistes, a disfrutar de les quals no hauria de renunciar ningú, arribat-hi en una forma o altra.

L'excursió tradicional —senzilla i comodíssima— a la Font des Garbell es fa per un camí de carro, ample i ben conservat, que arranca de la carretera d'Esporles a Banyalbufar poc després de passat el coll a on s'uneix amb la que ve de Valldemossa. Es un camí particular que comunica les possessions de Son Sanutges, S'Arbossar i Planici, principalment. Per aquest camí en passen des de no fa molt de temps els camions que treuen el ciment de les recents pedreres i forns de Son Sanutges, tràfic que ha espatllat trossos del camí i ha minvat la intimitat del bell trajecte, enmig d'un pur i límpid paisatge.

No obstant la ruta, primer entre tupits i ombrívols boscatges d'alzines, pins, arbossers i garriga, després a la vista de solitaris olivars que tapen l'accidentat i ondulant terror; i sempre amb llunyanies i perspectives agradabilíssimes, és una pura delícia. Als que desitgin fer l'excursió còmodament recomanem aquesta derrota. Naturalment, hauran d'anar i tornar pel mateix camí i, si el fan a peu, sense mitjans propis de transport fins al seu començament, hauran de partir d'Esporles i tornar a Esporles. En aquest cas, el trajecte és llarg i, si els agrada de caminar, quedaran prou satisfets. En qualsevol dels casos, als que fassin l'excursió per aquest camí els recomanem de fer-la el mes d'octubre. Els boscs en aquest temps estan frescs i humits, meravellosament atractius a llum i a contrallum, en la diàfana transparència dels dies clars i assolellats i, per altra banda, materialment brufats d'arbosses que posen sobre el verd obscur del fullatge l'alegre nota viva dels seus encesos cascavells. N'hi ha una tal abundor que han donat nom a una de les possessions que es topen: S'Arbossar.

Per suposat que arribar a la Font des Garbell en cotxe és

...una heretgia. Però sempre és qualque cosa, si un no pot fer l'excursió a peu.

Aquest, com hem dit, és el camí tradicional, però nosaltres —que hem fet aquesta excursió moltes vegades i amb diverses variants— l'oferim en el present fascicle en una forma revolucionària i nova, a fi de donar-li un major interès i varietat, i d'incloure-hi al mateix temps indrets de Mallorca que d'altra manera en quedarien al marge i tal volta per sempre; i amb el fi, també de reservar algunes zones per altres Rutes en projecte, sense interferències d'unes amb altres. Amb aixó feim, d'altra banda, que l'excursió a la Font des Garbell deixi d'esser una simple passetjada, per convertir-se en una bona caminada que deixi satisfets els aficionats i, fins i tot, tengui la seva mica d'aventura.

La nostra marxa comença davant la Granja d'Esporles pel camí de carro que, al llarg de l'encaixonada vall de Superna, es dirigeix a Puig-punyent, remunta la falda sud de la Mola de Planici, traspasant la carena molt prop del seu cim (920 m.) i es despenja per la seva vessant nordoccidental vers les cases de Planici i la Font des Garbell. Després, pel camí de que hem parlat abans, passa per S'Arbossar i arriba a Son Sanutges. Allà torna agafar la falda de la Mola de Planici en els seus contraforts septentrionals, rodejant la punta anomenada «Es Moletó», per arribar a la possessió Ses Mosqueres i tancar el circuit en el punt mateix del seu començament, haguent a penes trepitjat la carretera.

La caminada és molt variada i entretinguda i discorre sempre per camins ben marcats, en sa majoria bons. No és massa pesada ni requereix cap preparació especial. Això vol dir que la poden emprendre tota casta de persones de condicions físiques normals.

No cal dur-se'n aigua, en no esser que l'excursió es fassi d'estiu, quan la majoria de les fonts, inclús la del Garbell, es poden trobar eixutes, com ens va passar a nosaltres l'estiu passat.

En resum i detall, el recorregut és: des de la Granja d'Esporles fins a Son Vic de Superna una còmoda i oberta carretera sense asfaltar; des de Son Vic a Can Pastís i Can Poma, un camí de carro de muntanya per entre bosc i olivars; d'allà fins a les cases de Planici un tirany de muntanya entre boscs, alternant a trossos amb camí de carro de muntanya; des de Planici fins a Son Sanutges, incluit l'accés a la Font des Garbell, altra vegada camí carreter, còmode i obert, apte, com queda dit, per cotxes; des de Son Sanutges fins al final, un senderó ample entre boscatge o camí carreter de muntanya.

Feta en una forma o altra, és aquesta una volta que no defraudarà ningú i que deixa admirar uns paratges interessants i bells del camp de Mallorca.

RUTES PUBLICADES

- 1.—Pollença - Castell del Rei. (Edició en mallorquí exhaurida).
- 2.—Port de Sóller - Bàltx d'Amunt - Sóller (Pel Pas de S'Heura).
- 3.—Lluc pel camí vell de Selva.
- 4.—Valldemossa - Sa Gubia. (Per Pastoritx i Muntanya).
- 5.—Lluc - Torrent dels Boverons - Lluc. (Pel Pas de Sa Mata).
- 6.—Mortitx - Cova de Ses Bruixes - Mortitx.
- 7.—La Carretera a la Calobra. (Per Selva i Caimari).
- 8.—Sant Jordi - Puig de Galdent - Sant Jordi. (Per la Vall de Punxuat).
- 9.—Solleric - Puig d'Amós - Solleric. (Per Comasema).
- 10.—Establiment - Pouet de Sobremunt - Establiments. (Per Sarrià i Bunyolí).
- 11.—Pollença - Puig de Ca - Pollença. (Per Es pujol i Fartàritx des Racó).
- 12.—Santa Maria del Camí - Avenc de Coanegra. (Pel Torrent del Freu).
- 13.—Mortitx - La Malé. (Per Pedruixella i Ariant).
- 14.—Castell d'Alaró.
- 15.—Torrent de Pareis. I) Escorca - L'Entreforc i La Fosca.
- 16.—Torrent de Pareis. II) L'Entreforc - La Calobra.
- 17.—Mancor de la Vall - Massanella. (Per El Rafal i Els Tossals Vells).
- 18.—Font des Garbell.

EN PREPARACIO: algunes altres.

Depòsit Legal P. M. 389 - 1967.
Es propietat de l'autor.
Prohibida la reproducció.
© Jesús García Pastor.

Fotografies i text; revelat, ampliació, unió de les fotografies i direcció de la edició: Jesús García Pastor.
Gràfic de l'itinerari: Melcior Rosselló Simonet.
Traducció del castellà: Joan Pons i Marqués.
Imprès per Miquel Ferrer Sureda.
Grabats: Grabograf, S. A. (Madrid).
Paper estucat Limoges fabricat per Sarrió C.A.P.

Preu de venda: 100 pts.
