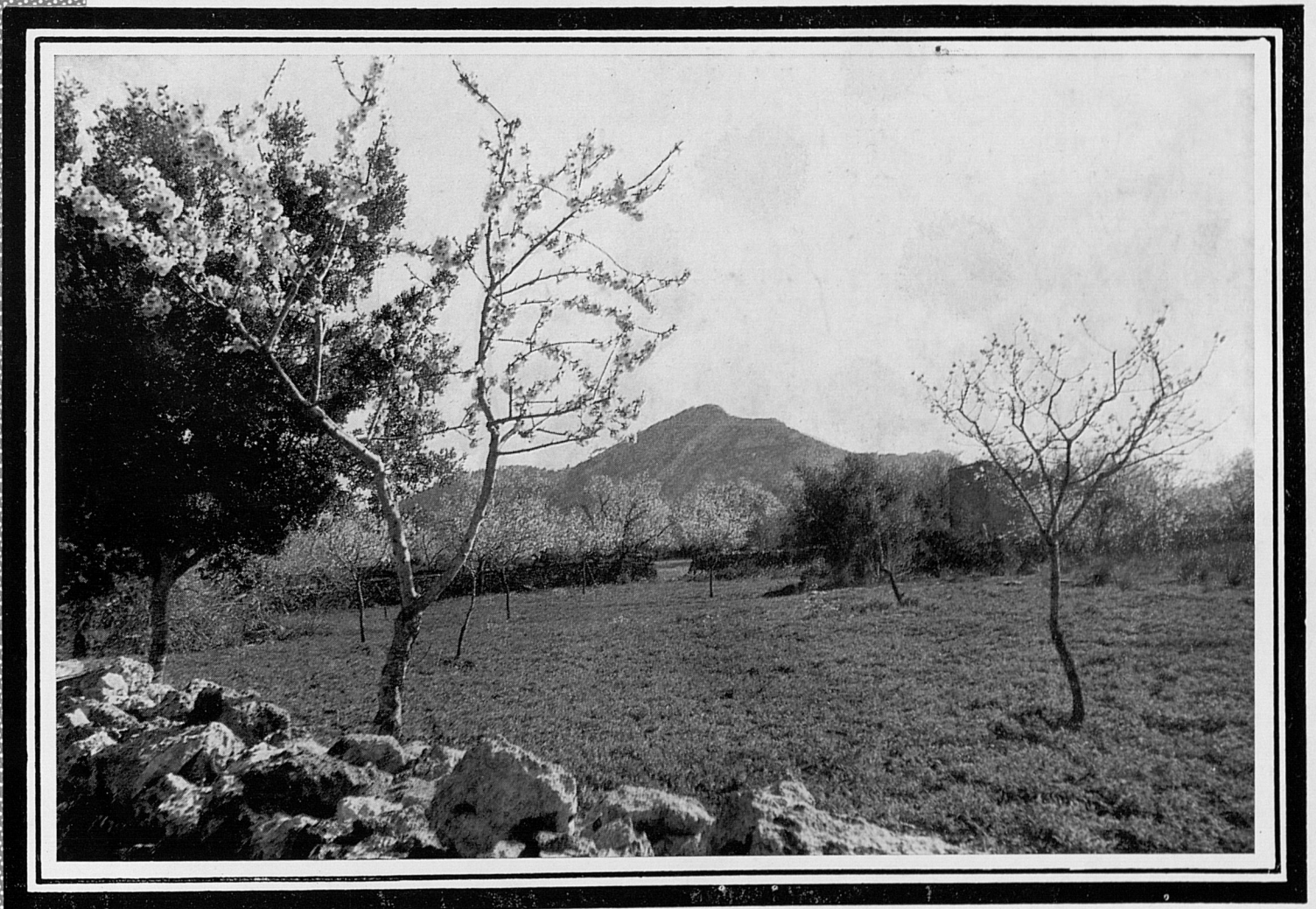




RUTES

AMAGADES DE MALLORCA

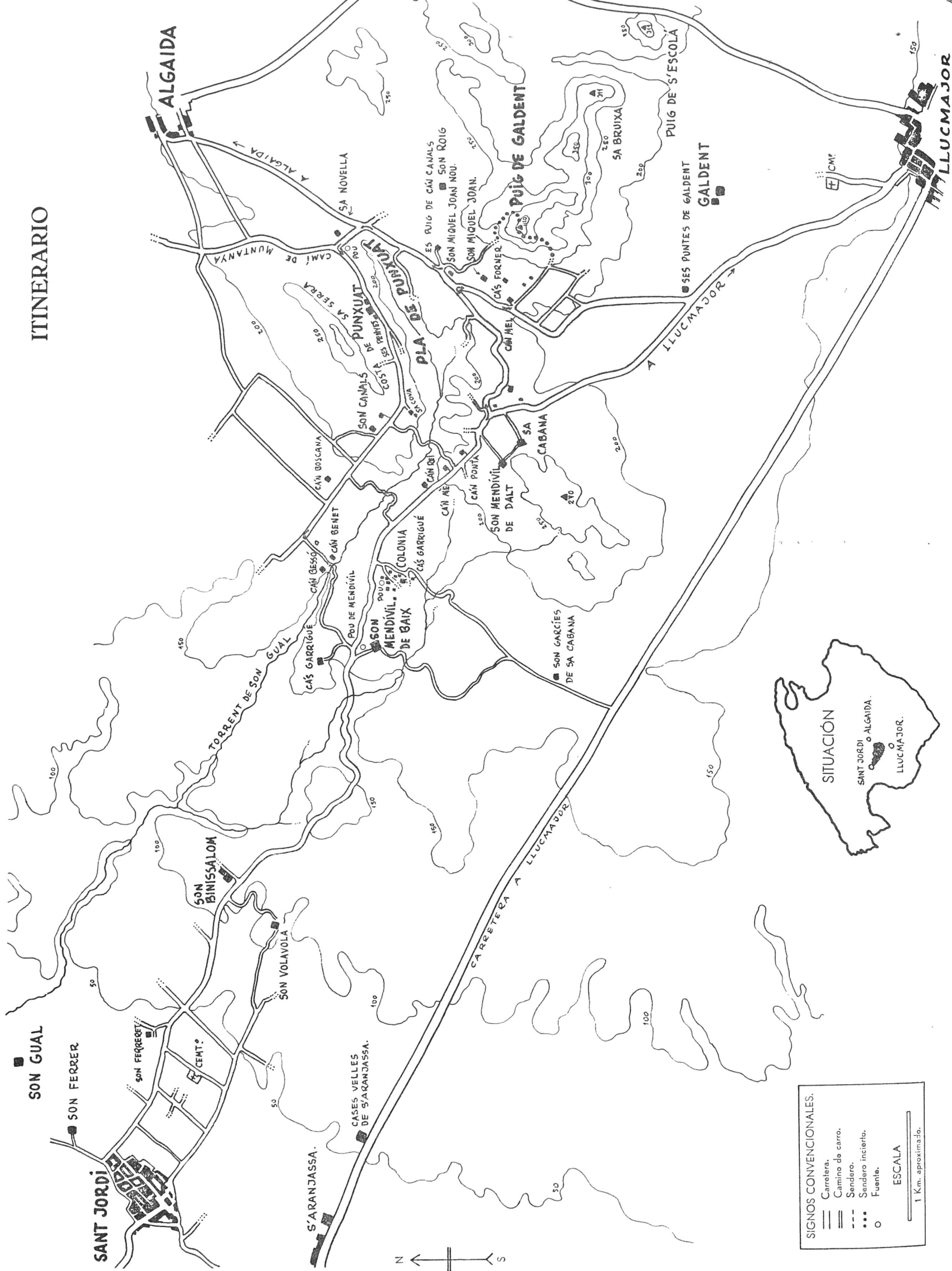


8

SANT JORDI - PUIG DE
GALDENT - SANT JORDI

(Per la vall de Puxuat)

ITINERARIO



SIGNOS CONVENCIONALES:

- Carretera.
- Camino de carro.
- Sendero.
- Sendero incierto.
- Fuente.

ESCALA
1 Km. aproximado.

Portada:
El Puig de Galdent vist des de les immediacions occidentals de la vall de Punxuat.

La ruta Sant Jordi-Puig de Galdent-Sant Jordi, vorejant l'allargada vall de Punxuat, mostra una Mallorca distinta, molt poc coneguda i quasi no sospitada per a la majoria; una Mallorca silenciosa, suau, treballadora, a on no hi ha res esten-

(Acaba en la contracoberta posterior)



1. Deixam a l'espatlla el caseriu de Sant Jordi, a on hem iniciat la marxa, i tot seguit el camí comença a pujar lleugerament entre camps d'ametllers i conreus fins a Son Binissalom.

Fins per aquí alguns molins-bomba, tan característics de la zona, encaren al vent les seves airoses antenes.



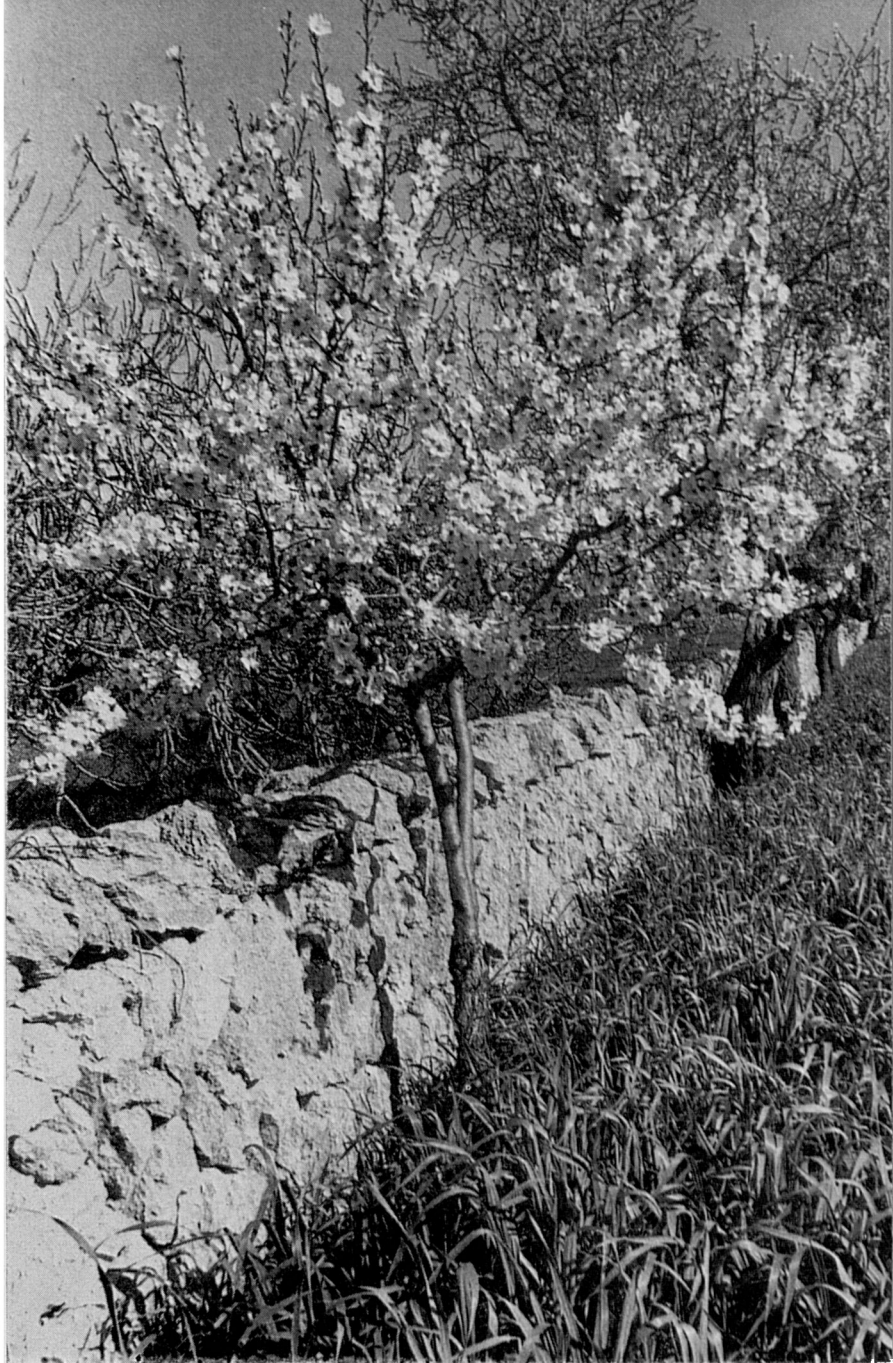
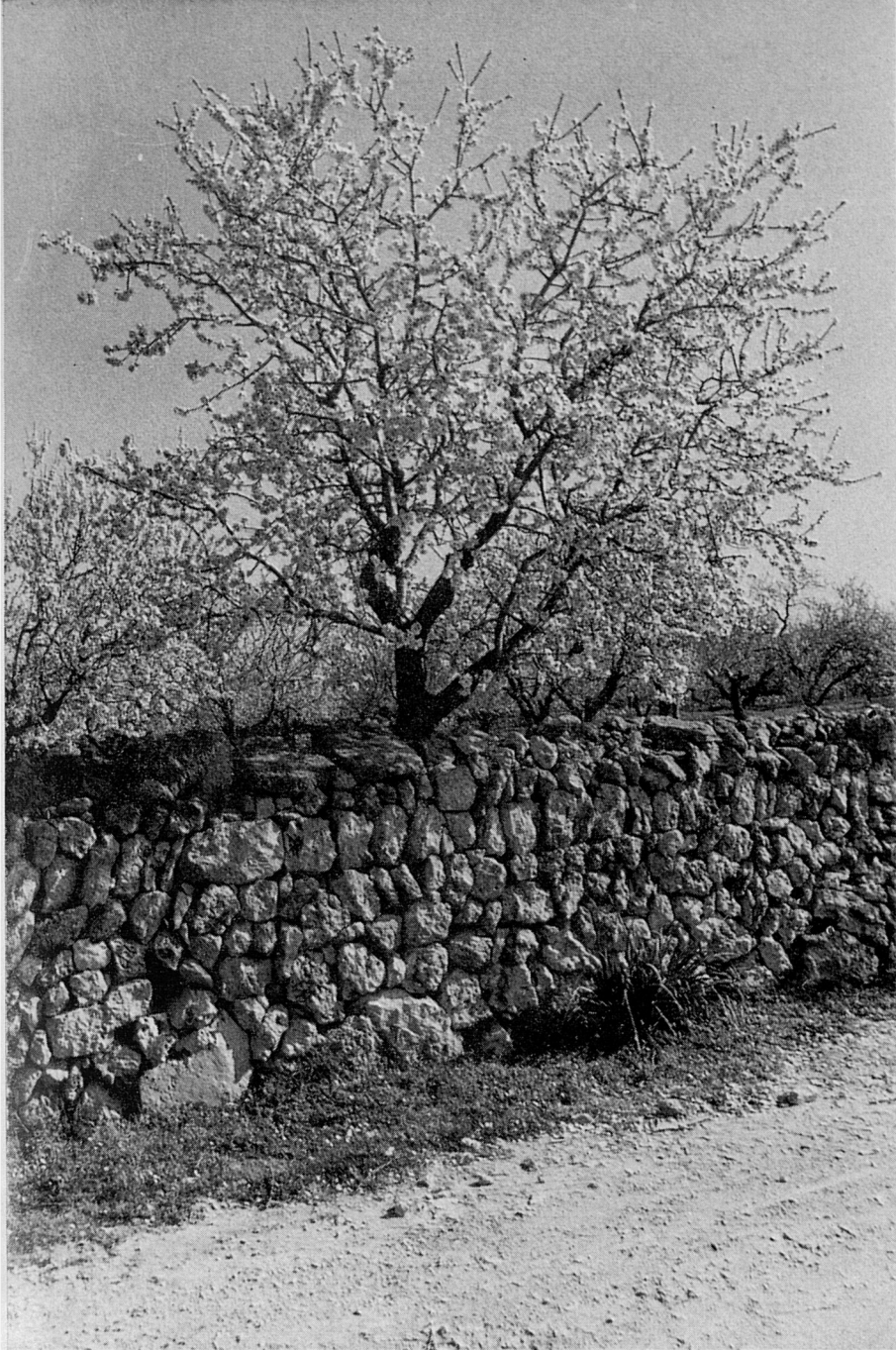
2. Aquesta sortida la feim en febrer, per aglapir la plena florida dels ametllers, abundants al llarg de tot el recorregut. Això dóna a aquesta ruta un interès adicional, que no té en les altres èpoques de l'any. Recomanam als que vulguin aprofitar aquesta circumstància, que l'emprenguin vers el 10 de febrer, encara que per aquest temps té l'inconvenient de la curtedat dels dies.

3. La part de plana vora camí ens mostra el paisatge característic de la rica horta de Sant Jordi, a l'entorn del caseriu.



4. L'ample camí que munta vers Son Binissalom està flanquejat gairebé arreu per les parets partioneres d'amples sembradors d'ametllers, aleshores brufats de lluminosa flor, que brilla a la carícia d'un tebi i gojós sol d'hivern.





5-7. La flor d'ametller és per admirada de la vora. Vists des de lluny, els ametllers florits tenen un aspecte de massa cendrosa, en la qual és difícil d'endevinar la delicada bellesa de la menuda flor.

8. Sovint, al costat del camí, sorgeixen desviacions que duen a altres possessions i tanques. El nostre segueix tot dret i costa amunt fins a Son Binissalom, les cases del qual es comencen a veure a l'horitzó.



9. Al girar la vista enrera es domina una extensíssima i esplèndida panoràmica sobre el pla de la Ciutat. Llàstima que la pel·lícula fotogràfica, infinitament més imperfecta que l'ull humà, no arribi a plasmar amb diafanitat els detalls i colors que la realitat ofereix. Allà, al peu de la suau costa, el caseriu de Sant Jordi i, més lluny, l'extensa taca blanquinosa de Palma, vora un mar que reverbera al sol. Al fons, desdibuixada per la boirina i la llunyania, la silueta de la nostra meravellosa Serra Nord, limitant el pla, brufat arreu de blanques notes de les cases, caserius i possessions.





10. Quasi al coronar la costa, el camí entra en una zona de garriga i arriba vora les cases de Son Binissalom...



11. ...en un planiol de situació privilegiada, des d'on es domina una fantàstica panoràmica. Les cases comprenen una humil casa pagesa i un casat senyorial de no gaire gust i bastant descuidat.



12. Passat el portell d'entrada a Son Binissalom, el camí segueix ample i obert, cap amunt encara un bon tros per dins la garriga...



13. ...fins a un portell en la paret partionera que tanca l'extensa possessió de Son Mendívil de Baix, passat el qual...



14-15. ...segueix obert i pintoresc a través de la garriga, apuntant al puig de Galdent, que compareix en la llunyania, confosa la seva frontal silueta triangular amb la massa del Puig de Randa, que té darrera.





16. Després de travessar vora unes petites i delicioses valls de conradís, produïdes per petites depressions abarrançades, el camí, sempre plàcid, suau i agradable, ens du a les cases de Son Mendivil de Baix, que es veuen ja a la dreta, darrera l'ametllerar...



17. ...i ens mena vora un aljub, al costat del portell per on seguirem la marxa.



18. Des del mateix aljub prenim aquesta panoràmica a contrallum sobre les cases de Son Mendivil de Baix, edificació amb poca personalitat, utilitària i vulgar, feta amb mitjans de marès referits de blanc, material abundós en aquella zona.



19. Passat el portell de vora l'aljub, el nostre camí segueix aferrat a una paret que durà a l'esquerre per bastant de temps...

20. ...i a estones entre parets de partió a banda i banda...

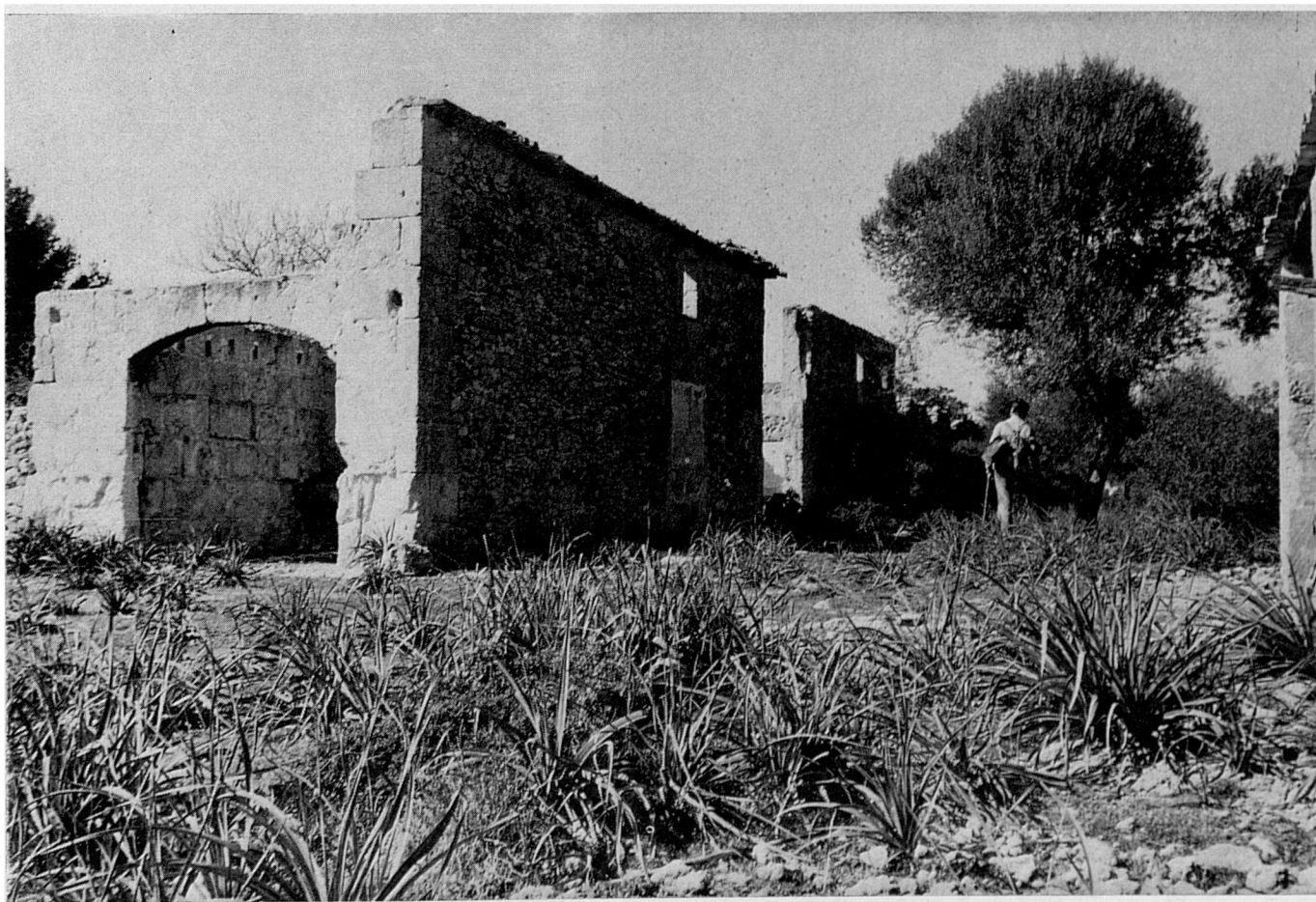


21. ...fins arribar vora les ruïnes de "Sa Colònia" que mereixen una aturada. L'única casa sencera i habitada és la de Ca's Garriguer. La resta formant una important agrupació amb bastantes parets encara dretes, mostren la ruïna actual, la inevitable desaparició futura i l'abandó dels seus desconeguts estadants. En qualque corral o entrada hi ha encara senyes d'ocupació. Els carrers i places han estat invadits per la malesa i vora parets i portals creixen grans mates silvestres que les tapen i obstrueixen.





22-24. La possessió de Son Mendívil forma la parcel·la més extensa —926 quarterades— i també la més ingrata i àrida, després de l'antiga i extensíssima alqueria de Galdent. La possessió pren nom de don Antoni Mendívil i Borreguero, que la va comprar. Aquest senyor, per tal d'intensificar i millorar l'explotació d'aquells terrenys, fundà una colònia a l'empar de la Llei de colònies agrícoles i poblats rurals de 3 de juny de 1868, com les altres tres colònies existents a Mallorca, de Sant Pere (Artà), de Sant Jordi (Campos) i el Poble Nou de l'Albufera (Alcúdia).



Aquella Llei, per atreure pobladors que s'establissin en les tals colònies, concedia alguns beneficis, entre els quals l'exenció de certes contribucions personals, i, sobretot, del servei militar, exenció aquesta de gran atractiu en uns anys turbulents en que les guerres interiors, unides a les d'ultra-mar —degudes a la difícil situació de Cuba i les Filipines— exigien als espanyols grans sacrificis i nombroses vides.

El garriguer ens contà que la colònia no estigué habitada mes que ocasionalment i que, al perdre Cuba i al morir el senyor —creia recordar que era un militar d'alta graduació— les famílies l'abandonaren totalment, i el temps i les males herbes feren la resta.

Pel que sembla, la mateixa sort correu el Poble Nou de l'Albufera. Amb millor fortuna —tal volta per la vorera del mar— prosperaren i segueixen en peu les de Sant Pere d'Artà i Sant Jordi de Campos, incrementades per la novíssima injecció turística. ¡Quina diferència amb la facilitat i la ràpida creixença urbanística de les actuals "urbanitzacions" en qualsevol punt de Mallorca!



25. El camí segueix ara entre les parets partioneres de Son Mendivil de Dalt, a la dreta, i les de petites possessions a l'esquerre. Aquí compareix l'entrada a les humils cases de Ca'n Ponta, i...

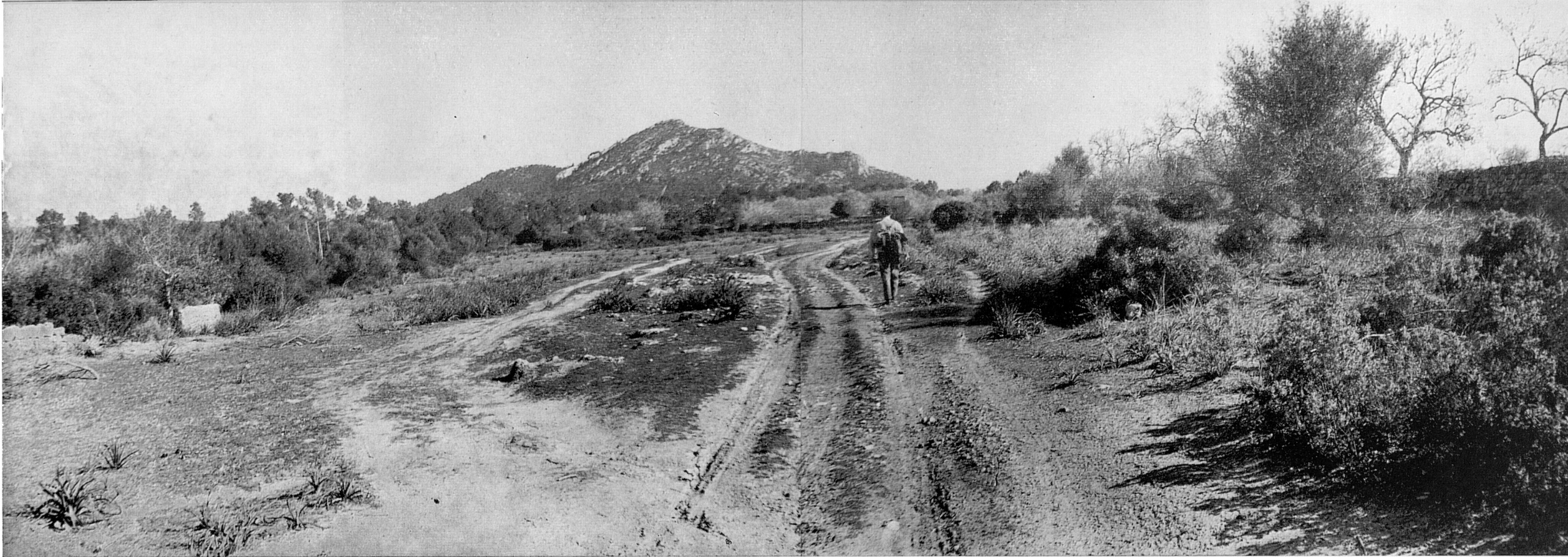




26. ...pujant lleugerament, arriba a l'extrem meridional de la vall de Punxuat...



27. ...que comença a contornejar, i que contemplarem des de tots els indrets. Al fons, sobre el negre del pinar que cobreix els seus costers, es dibuixen la torre i les cases de Punxuat.



28. Poc més enllà el camí travessa zones més obertes, ja en les immediacions sud-occidentals del Puig de Galdent.



29. El nostre camí segueix per l'esquerre. El de la dreta ens duria a Lluçmajor. Dins la tanca que es veu en el recolze, compareix una casa que no sabem com ne diuen. La seva situació ha estat marcada en el mapa de la ruta, dins l'angle de bifurcació dels camins. Per l'esquerre es veu un contrafort del Puig de Galdent.



30. El camí, a la vista del Puig de Galdent, rodeja la vall de Punxuat, que es troba darrere el bosc de l'esquerre, i allà mateix, al seu costat...



31. ...entre els conreus de secà i ametllers, una modesta casa de camp —ja abandonada i en ruïna— mostra en primer terme un forn de coure pa. El dia és assolellat, lluminós i alegre. La flor d'ametller posa sobre el blau pur del cel la immaculada nota de la seva blancor; el verd tendre del sembradiu creixent s'alegra çà i enllà amb l'encès vermell de les primeres roselles, el groc brillant de les margarides silvestres i l'impolut cromatisme d'abundoses petites flors; el sol ho anima tot i encén les velles pedres enrunades... Llàstima de no poder plasmar aquesta suau i harmònica orgia de llum i de colors!

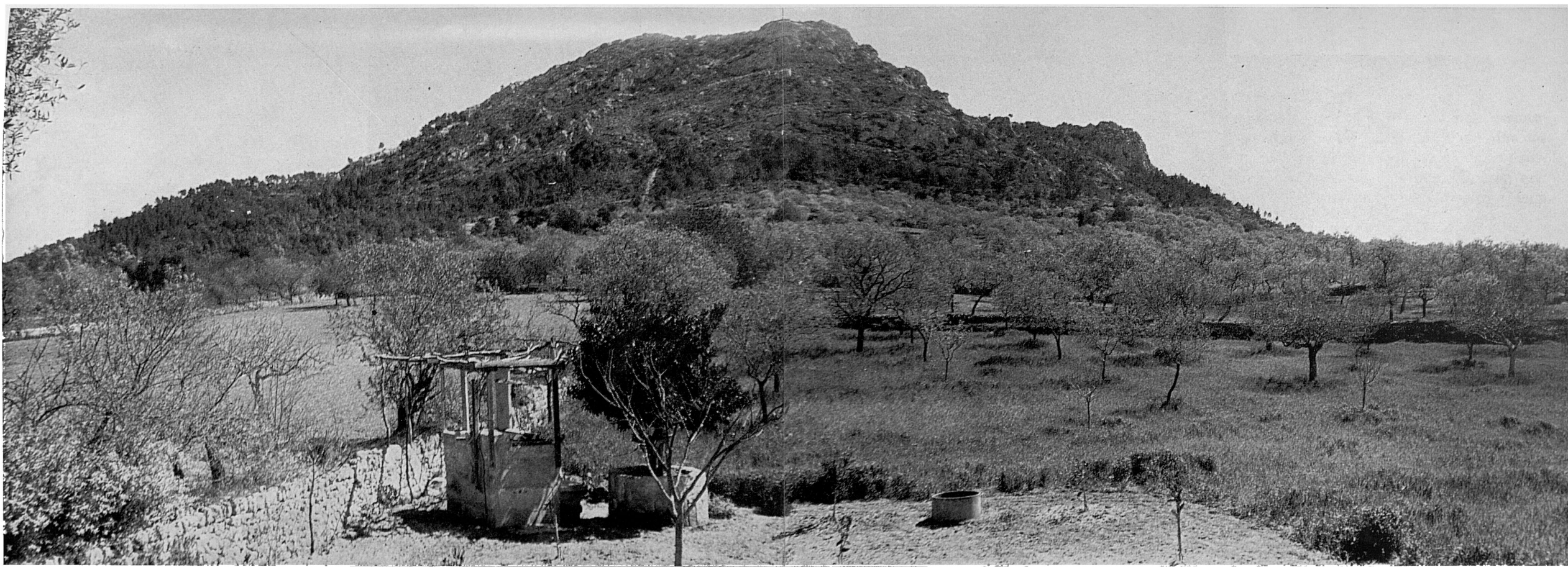
32. Per fer cap al Puig de Galdent deixam el camí, que segueix vorejant la vall de Punxuat, i en aquest punt precis ens desviam pel ramal que forma amb l'anterior un angle molt agut, i va a unir-se un poc més avall amb el que du a Lluçmajor...



33. ...i ens fa passar vora les cases de Son Miquel Joan, que dominen la reduïda coma del seus conreus. Les gents d'aquesta casa són senzilles i acollidores. Mentre els companys fan conversa amb l'amo, demanant detalls de la nostra ruta per aquests paratges tan propicis a extraviar-se, prenim aquesta vista de la casa.

El nostre camí li passa per darrere, de dreta a esquerre.

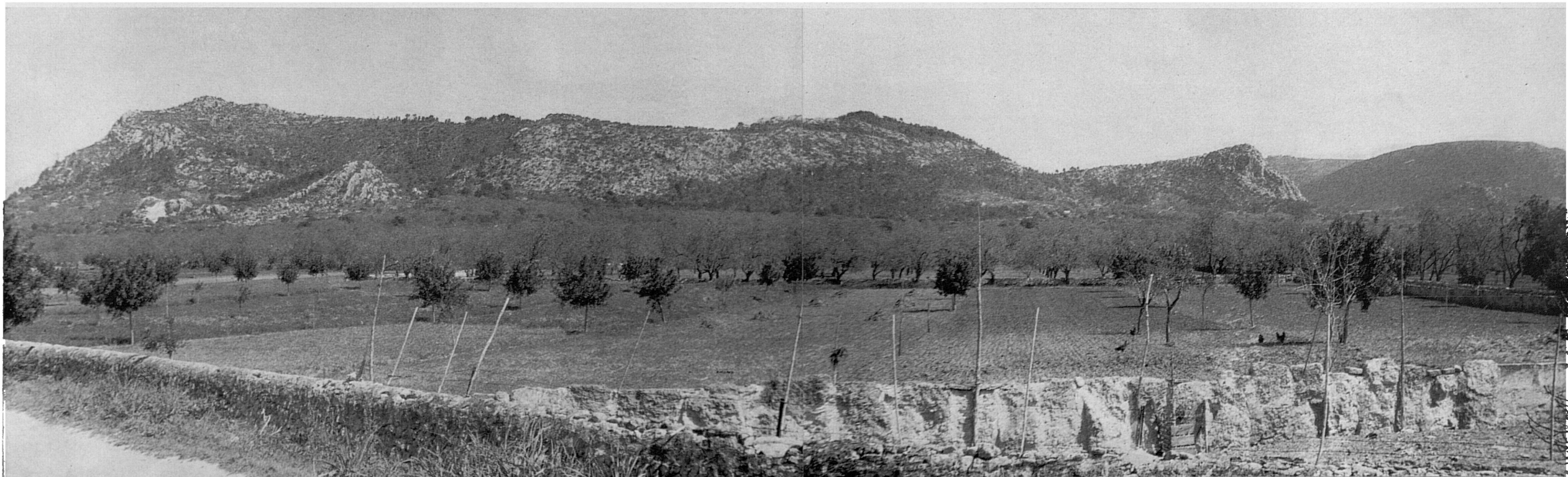




34 Tornats al camí i tornada a emprendre la marxa, arribam devora Ca'n Mel, desde d'on oferim la visió del Puig de Galdent per aquesta part, al peu mateix de la seva falda, poc abans d'emprendre la pujada.

35. Per tal de donar una altra visió, més ampla, del mateix puig, ens desplaçam en altra ocasió a Lluçmajor, preguent aquesta foto des de molt prop de les mateixes cases de Galdent, que donen nom a la muntanya. A mà esquerra, el seu

extrem occidental, vist de front en la foto anterior, de 420 m. d'altura. L'extrem dret du el nom de "Sa bruixa" i fa 311 m. Més a la dreta, aparentment com a continuació del de Galdent, els cingles de l'anomenat puig de s'Escolà igualment de 311 m.





36. A Ca'n Mel torcem i prenim una desviavió que ens acostarà a la muntanya. Al cap d'amunt, a l'esquerre, una caseta...



37. ...visiblement abandonada i amb els conreus molt descuidats. Aquell dia, només una parada de favar, davant mateix del frontis, donava indici que els amos solen pujar-hi aiximateix desiara.



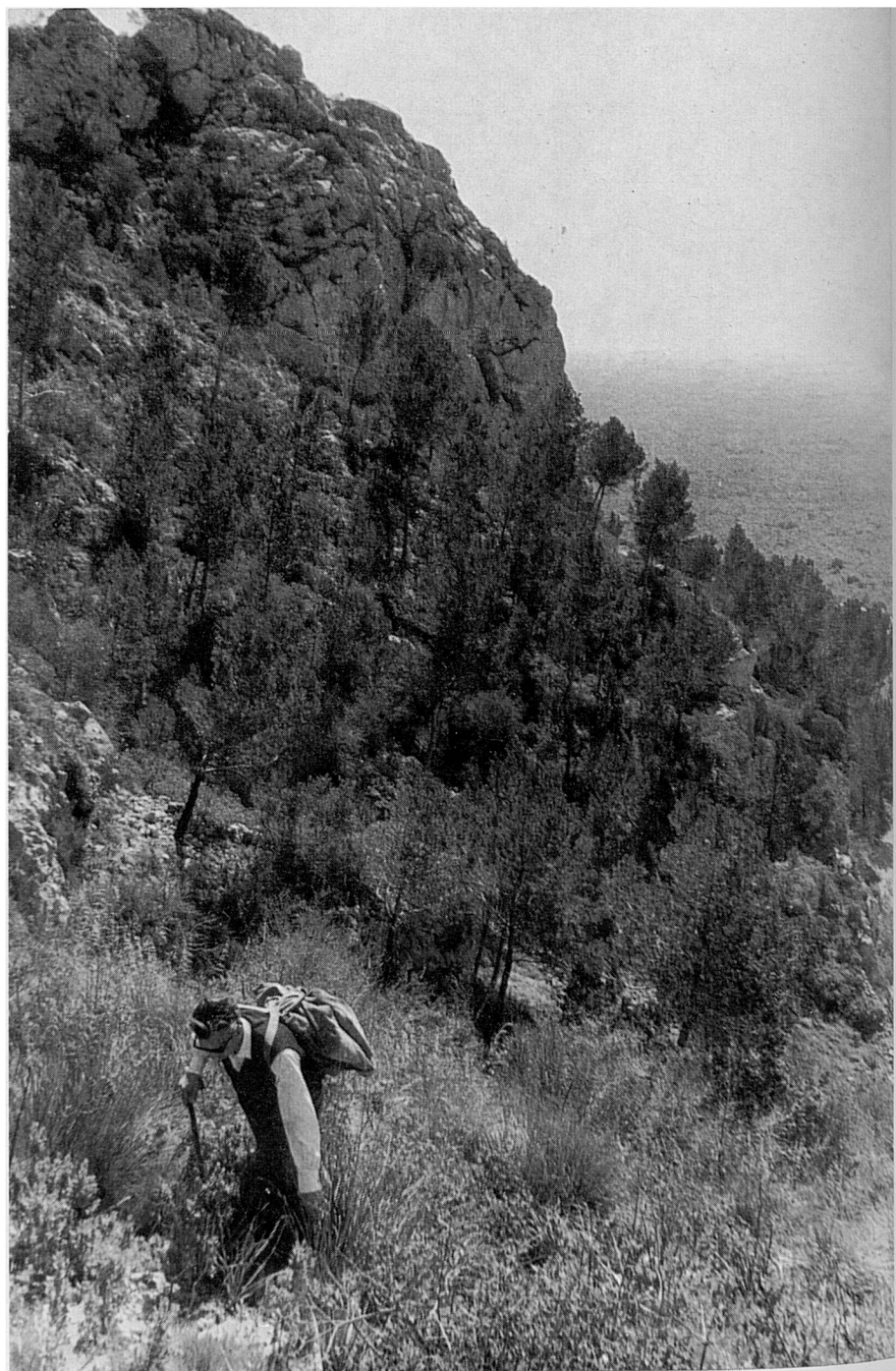
38. El camí segueix pujant, cada vegada més empinat...



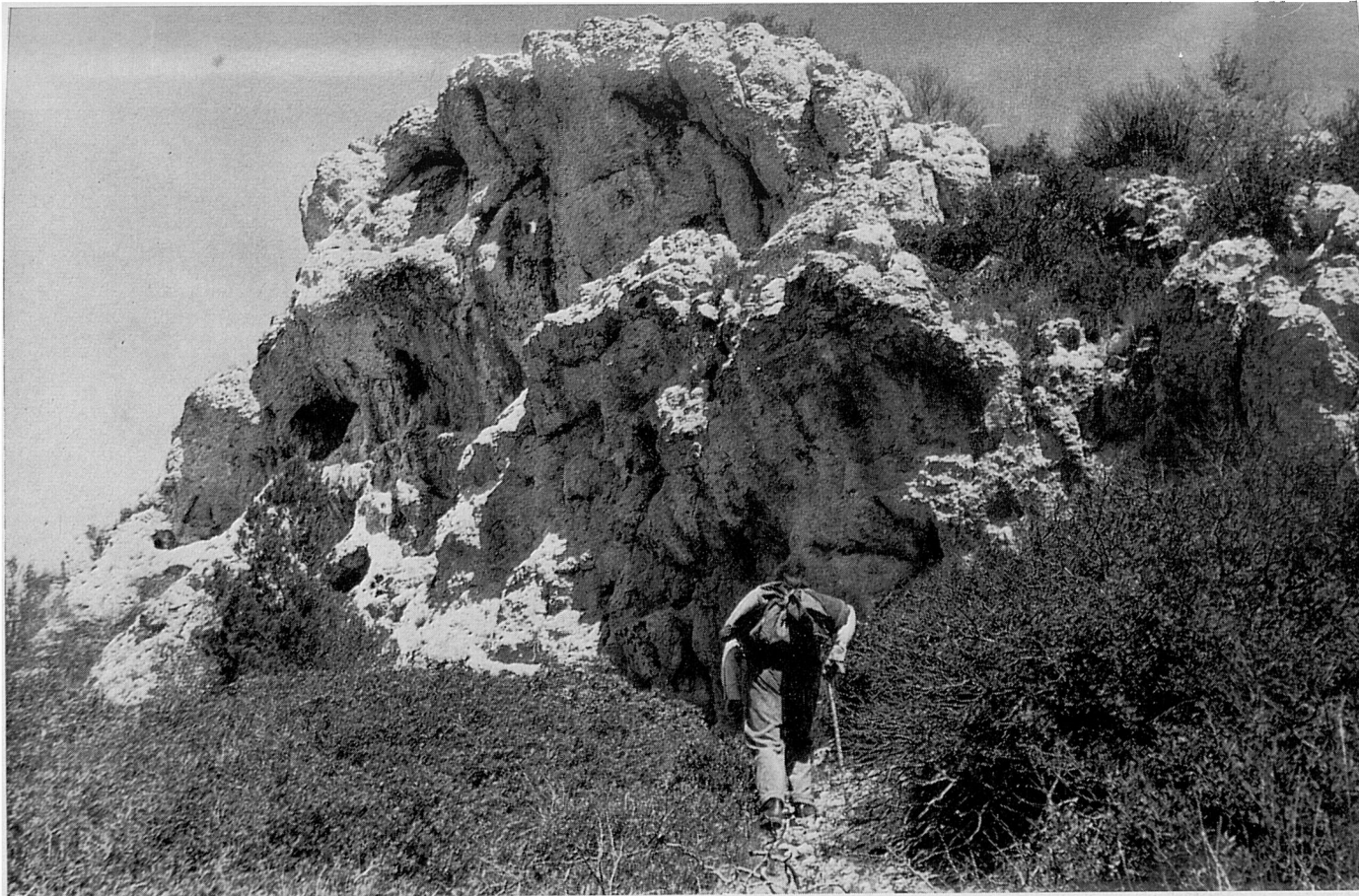
39. ...fins a perdre's en els darrers trossos d'antics conreus abandonats.



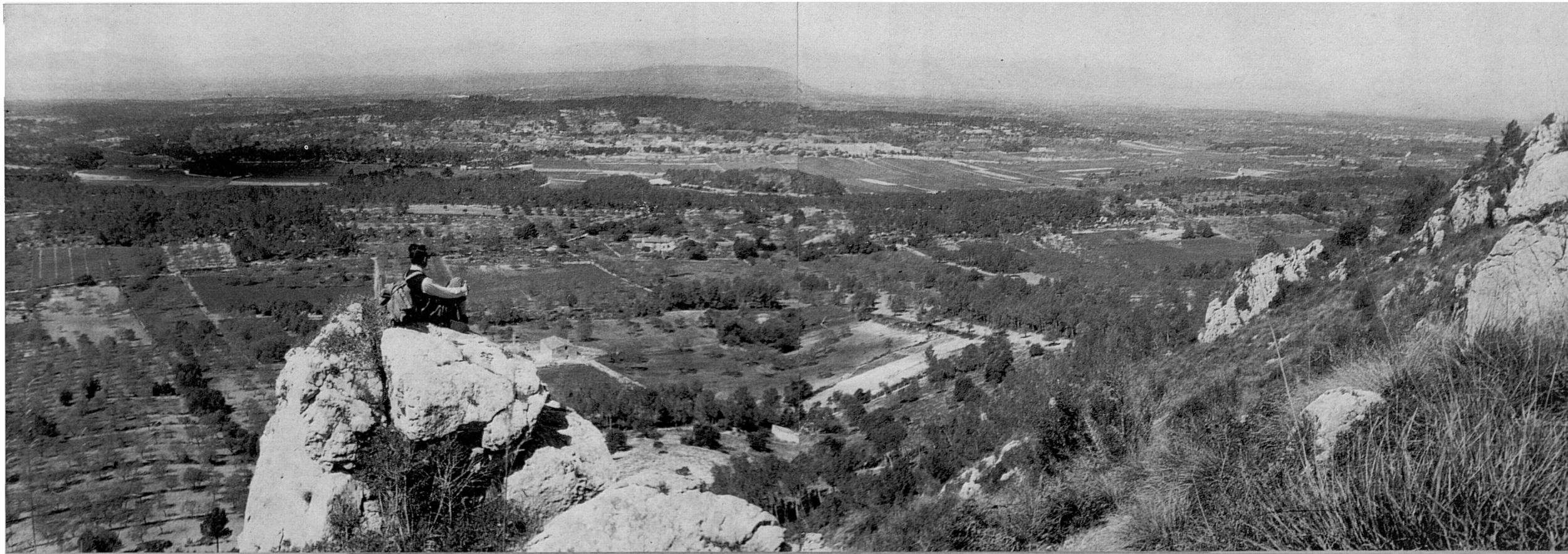
40-41 A partir d'aquí l'escalada ha de fer-se "a la mala", segons expressiva frase dels excursionistes en aquests casos. La pujada no és que sia massa difícil, però sí un poc empinada, llenegadissa degut a la mobilitat del terreny i engorrosa per l'obstrucció de mates i motes de càrritx.

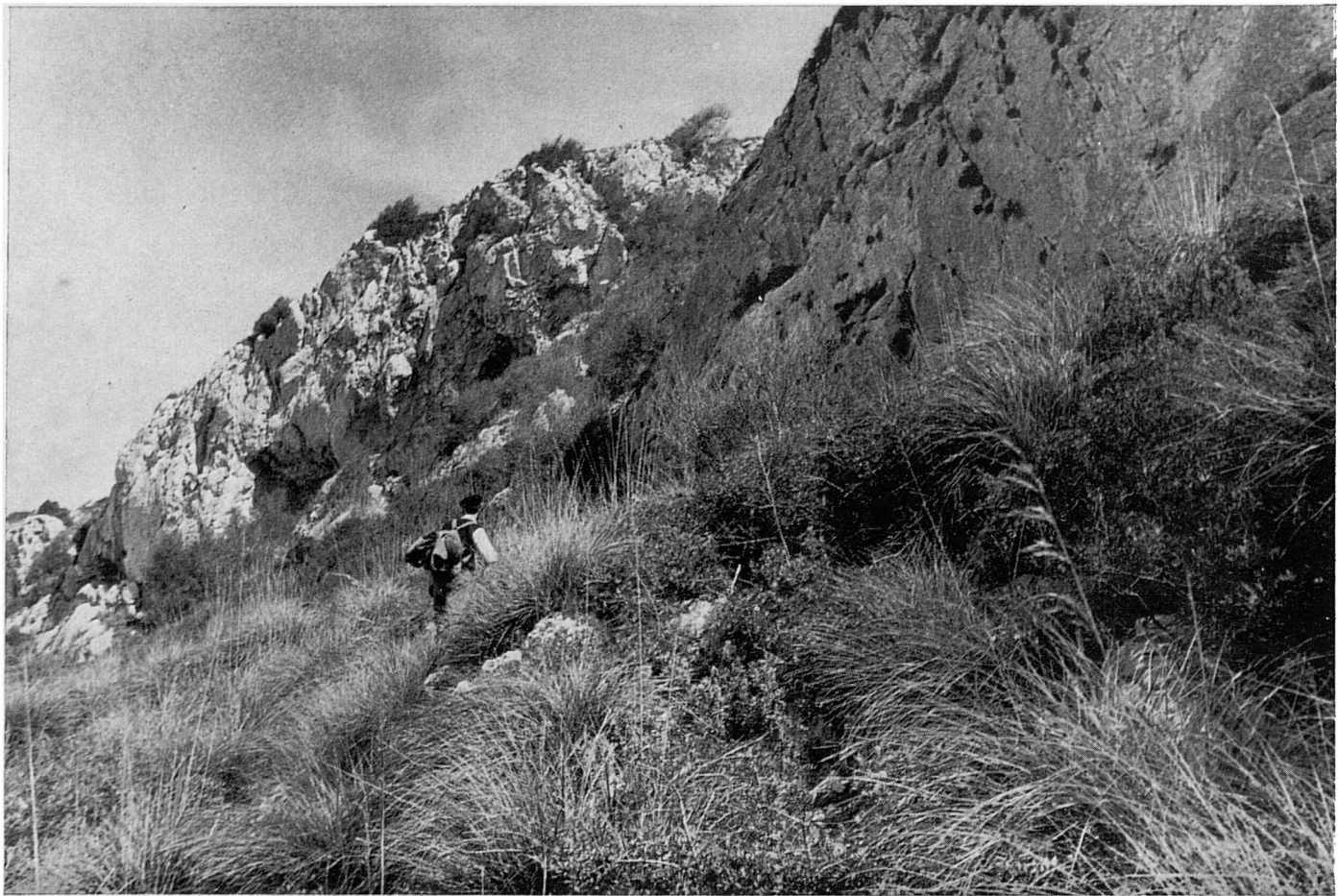


42. Els cims tenen en part modestes penya-segats i relleixos de roca.

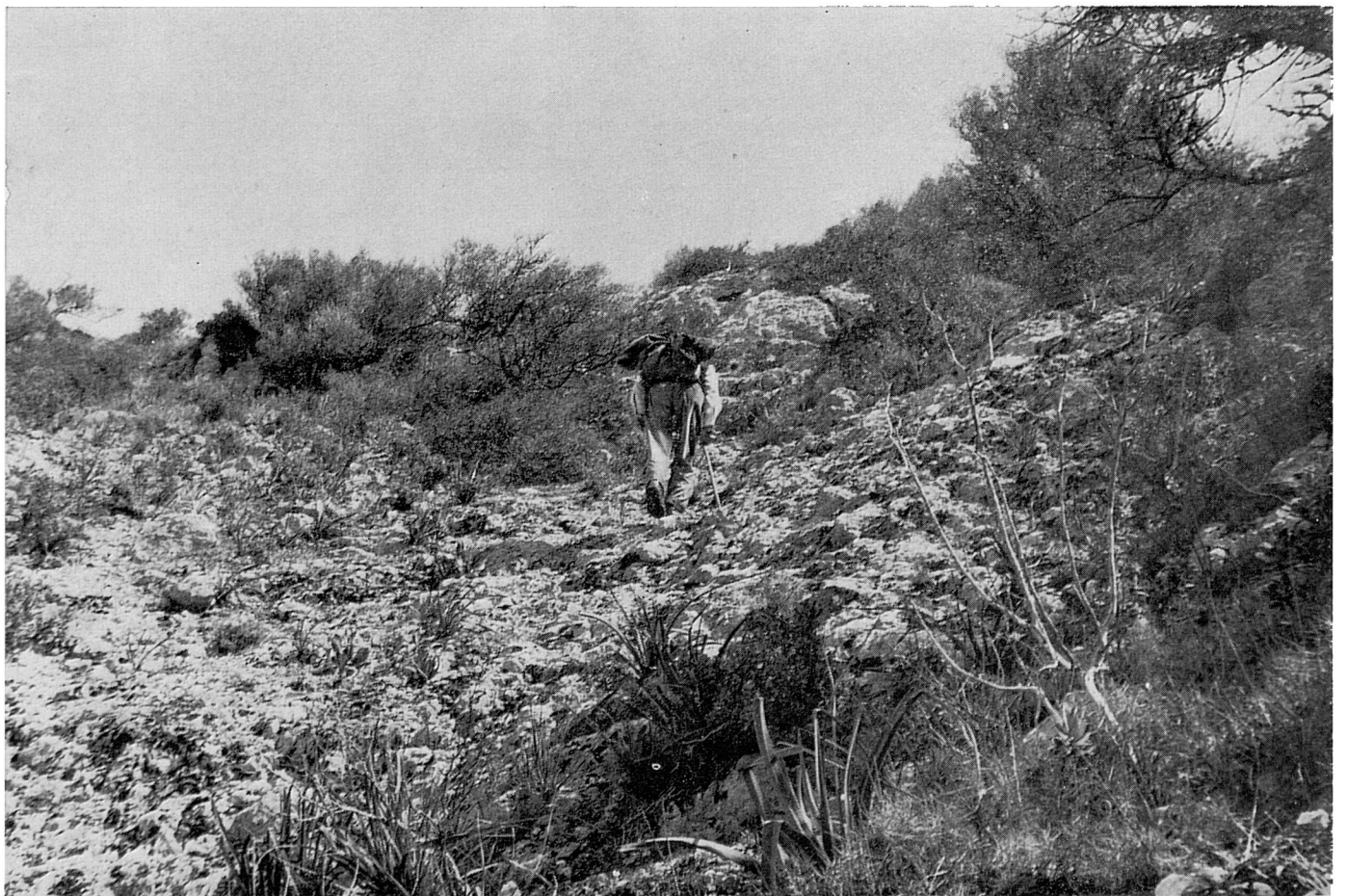


43. Tant com es puja, es van dominant amplíssimes panoràmiques. Aquí tenim als nostres peus la vall de Puntuat amb els seus entorns i la zona per on hem vingut. Quasi al centre de la foto, un poc a l'esquerra, les cases de Son Miquel Joan, que hem deixat fa poc; a la seva dreta, un poc més amunt, les de Son Miquel Joan Nou, que trobarem les primeres en baixar; a l'extrema dreta, Algaida; al lluny el pla central de l'Illa, tancat al fons per la silueta de la Serra Nord, que s'abarca gairebé d'extrem a extrem.

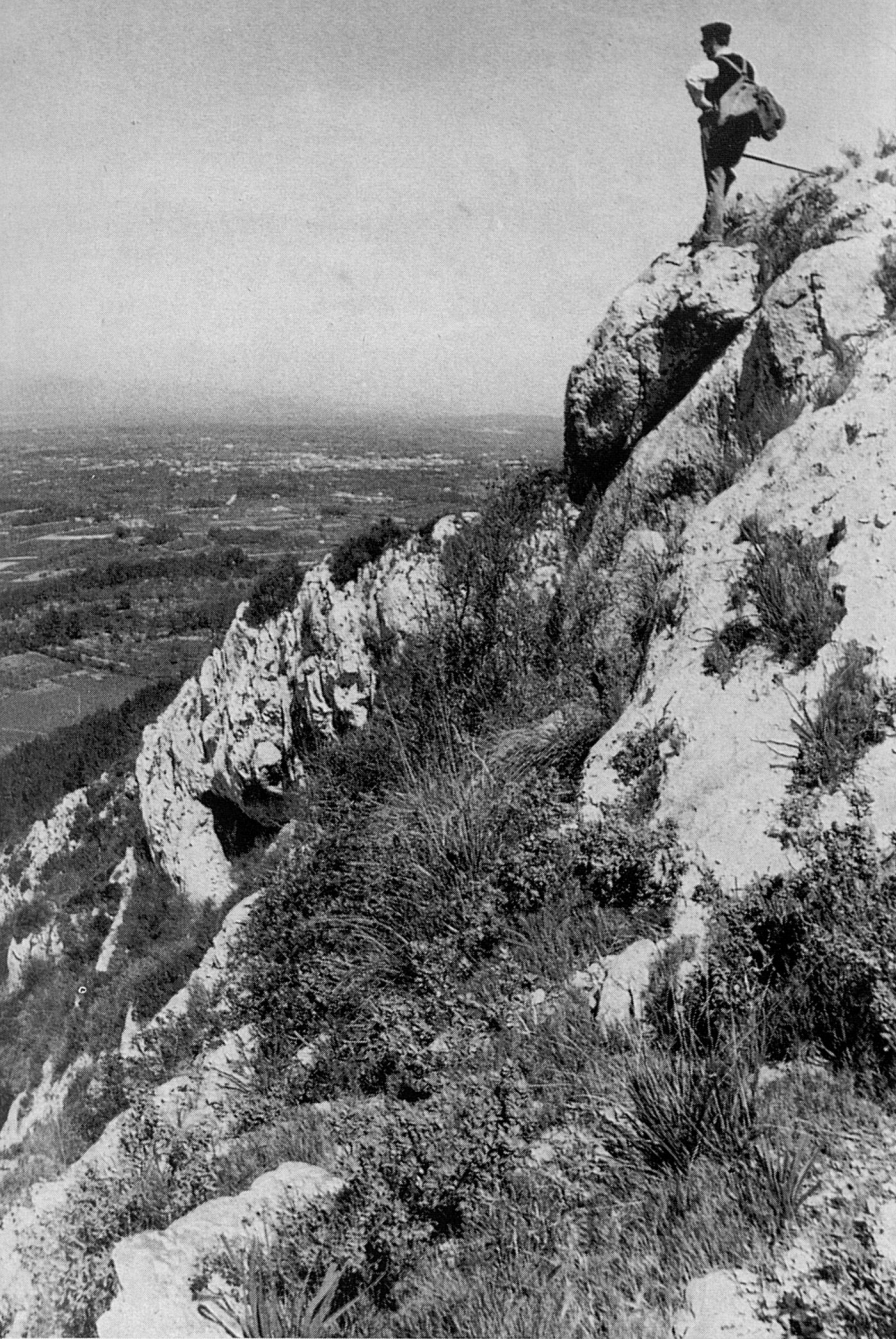




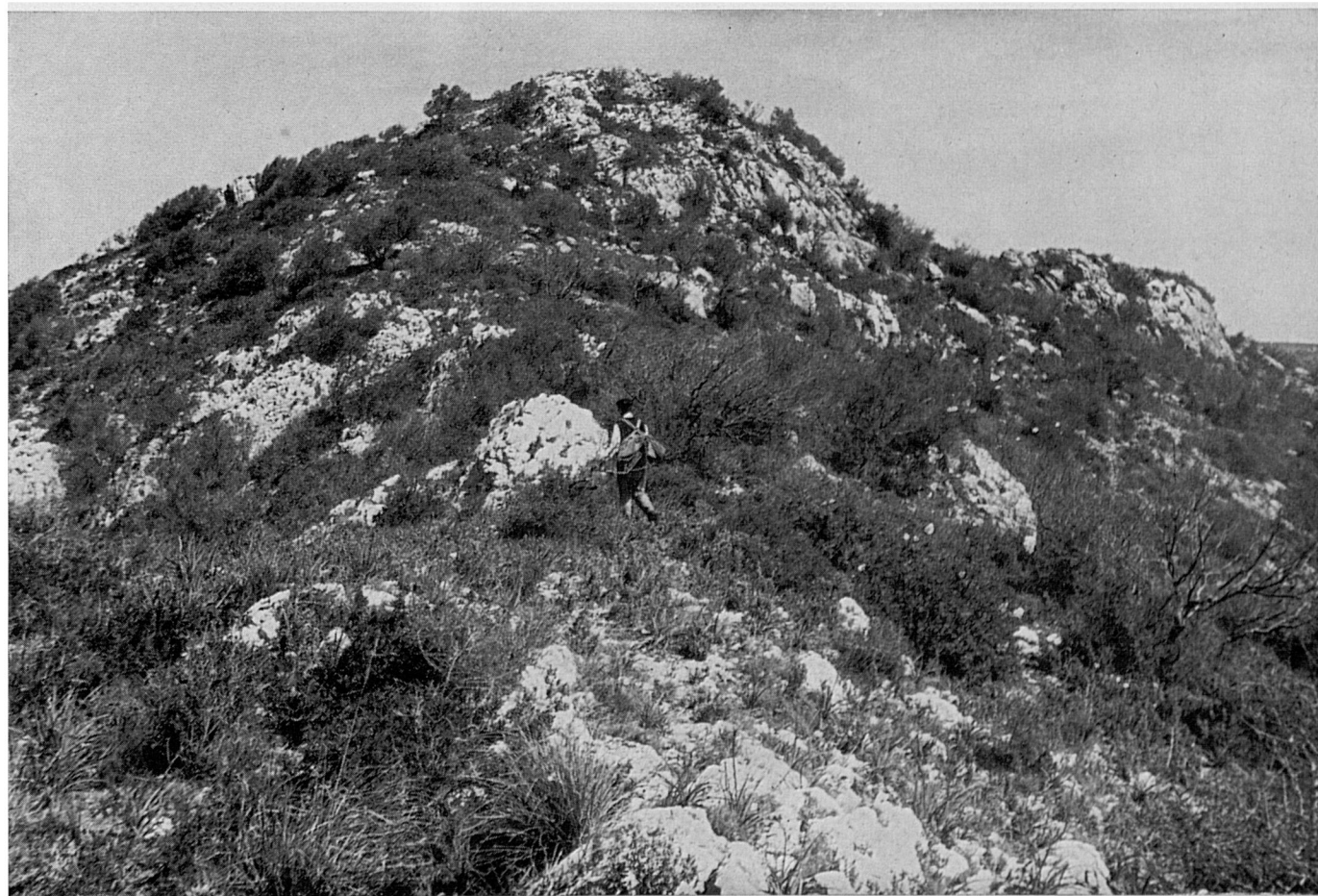
44. Per atènyer el cim de Galdent per aquesta part cal franquejar una petita barrera espadada.



45. El pas —un dels passos— es fa per una depressió de la roca, de molt de rost però sense majors dificultats i sense perill.



46. Convé descansar de tant en tant i, al mateix temps, admirar els panorames que s'ofereixen. En aquest, al lluny, blanquejen les cases d'Algaida.



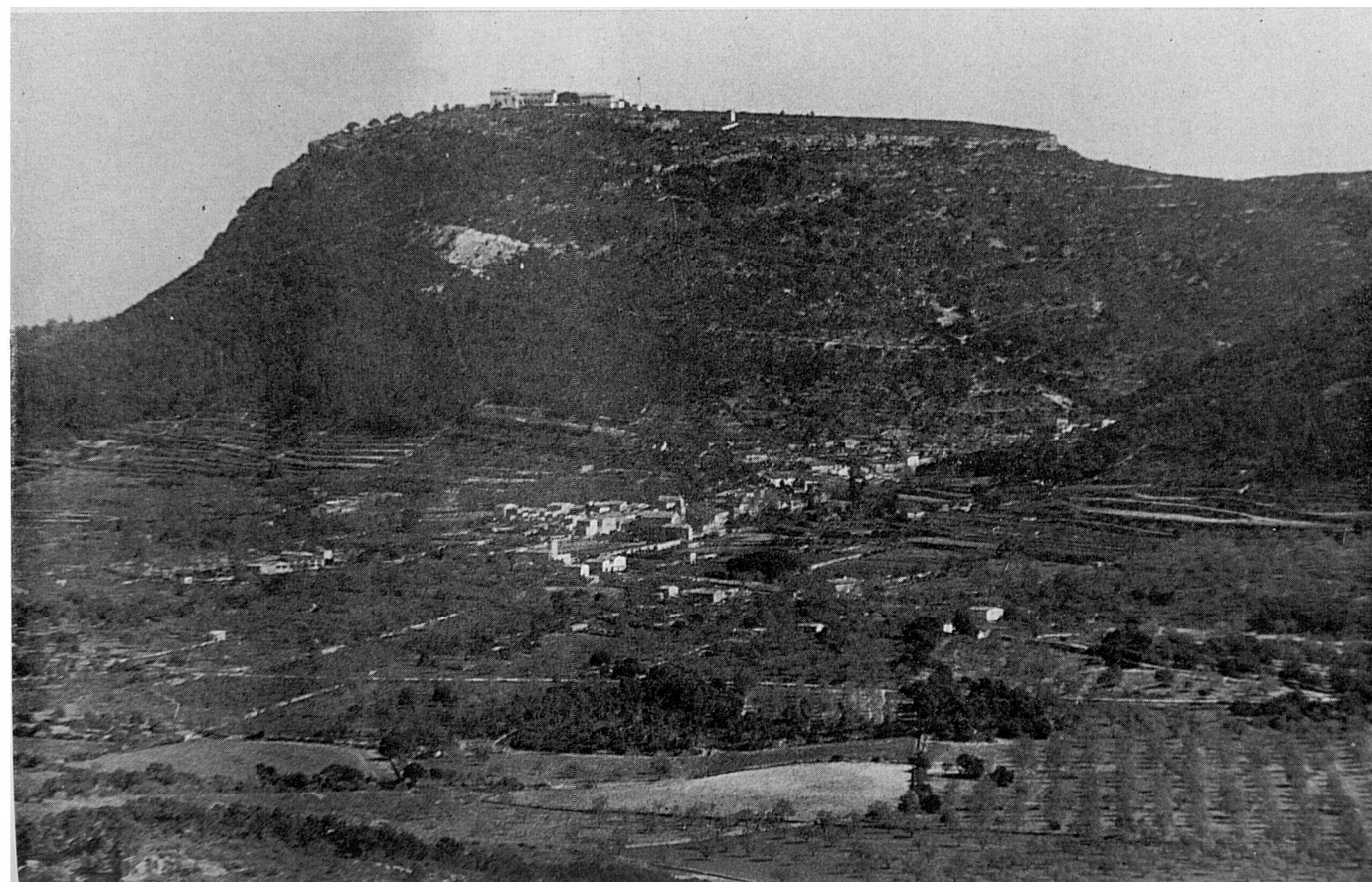
47. Pes l'espina que separa les dues vessants de la muntanya ens dirigim al punt de major altura. Aquest puig, malgrat la seva modesta elevació, pel fet de trobar-se gairebé al centre del pla de l'Illa, és tal volta el que n'ofereix les majors perspectives, car la domina d'un cap a l'altre.

Sobre el Puig de Randa, el seu veïnat i més alt que ell, té la ventatge que, asseguts en el cim, sense més que girar el cap es pot contemplar tota l'illa, mentres que a Randa això no es pot fer més que per sectors i desplaçant-se d'un punt a l'altre.

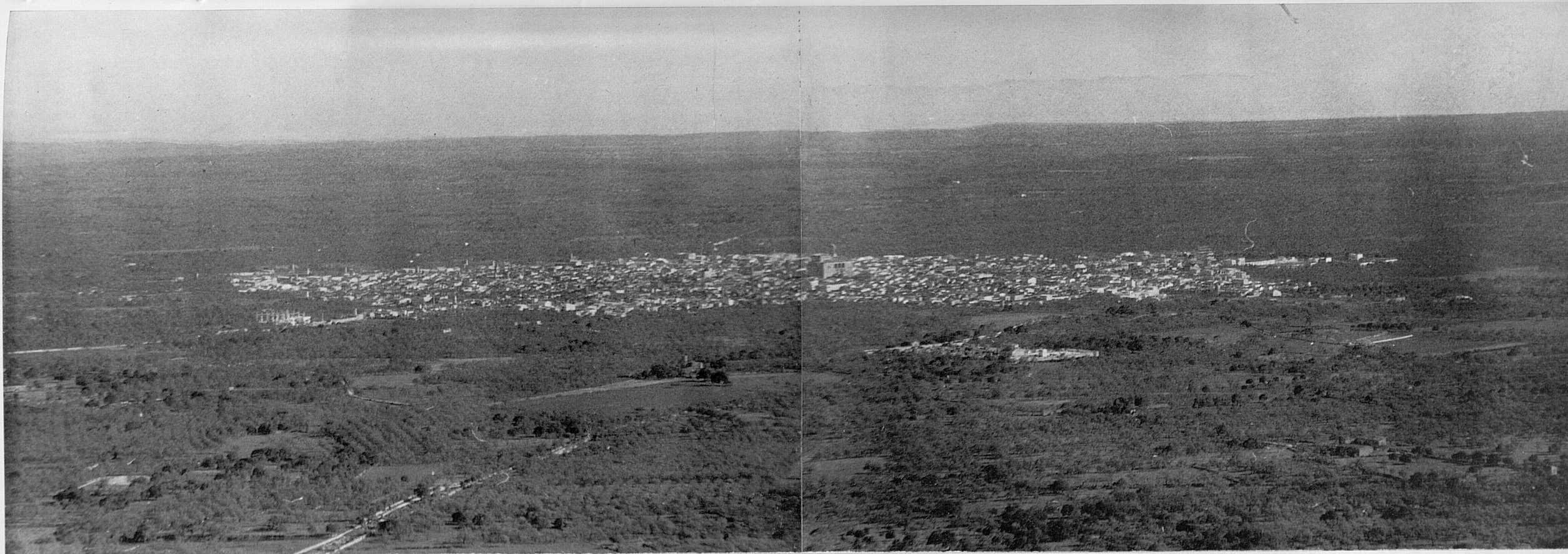
Fins a 15 pobles indenticàrem desde d'allà dalt el dia de la pujada a Galdent.



48. Pel Nordest, la plana als nostres peus s'allarga fins als llunyans extrems de les serres costeres, més enllà de Manacor, les cases del qual —com les d'altres pobles intermitjos, que la fotografia ha estat incapaç de definir clarament— blanquejen en la llunyania. Més a la vora, a la dreta, el poblet de Randa...



49. ...que captam amb teleobjectiu, s'empina vers el puig del seu nom, damunt el qual es divisa el monestir de Cura.



50. Pel Sudest, molt més a prop nostre, Lluçmajor —pres igualment amb teleobjectiu—, sembla seure en el centre de la seva extensa plana. Al lluny, més enllà del mar, i malhauradament mig amagada per la densa calitja, l'illa de Cabrera.



51. En la mateixa direcció i al mateix peu de la muntanya, el teleobjectiu ens mostra la vista des del cim de les pedreres de Galdent, de tanta anomenada, i les instal·lacions de la gravera.



52. Pel Sudoest —llàstima de imprecisió en la calitjosa llunyania!— la vista fins al pla de la Ciutat, i la mar i la ciutat mateixa i les muntanyes del fons.

La vista de la part Oest s'oferí ja, a la pujada, en la foto 43.



53. Baixam del Puig de Galdent —aquí al fons— per la seva vessant Nord, suau i fàcil, i prenim un camí particular que arranca —més ben dit, mor— en els darrers conreus del seu mateix peu...



54. ...i ens dirigim a enllaçar amb el que hem deixat el matí, a sols uns metres d'on l'abandonarem per emprendre la pujada al puig.

Al nostre enfront la casa de Son Miquel Joan Nou...



55 ...per devora a on passam. Està tancada. Els seus estadants, aquest capvespre de diumenge s'en són anats al poble —Llucmajor— a distreure's en el cine o passar unes hores en el cafè amb vells amics i coneguts.



56. A l'enllaçar amb el camí comú que segueix cap a l'esquerre, vorejant la vall de Punxuat, vora les mateixes cases de Son Miquel Joan Nou, neix una curta desviació que comunica les de la possessió des Puig de Son Canals, que visitam.



57. Allà trobam els estadants, ja tots mudats, a punt de partir cap al poble. Com a gent senzilla i amable, donaren al nostre company Rosselló tota casta de detalls sobre els punts dubtosos de la ruta.



58. Recuperat el camí, al aclarir-se el bosc de la vora, se'ns obri per un dels extrems orientals la vall de Punxuat, les cases de la qual, d'a on pren el nom, veim ja a l'enfront.



59. El camí segueix voretjant la vall; cal, però, parar esment a fi d'evitar una possible confusió i desviació. Per la dreta arribariem a Algaida...

60. ...i més envant, en aquest altre punt, el camí de la dreta ens extraviiaria, duquent-nos molt enfora del nostre destí.

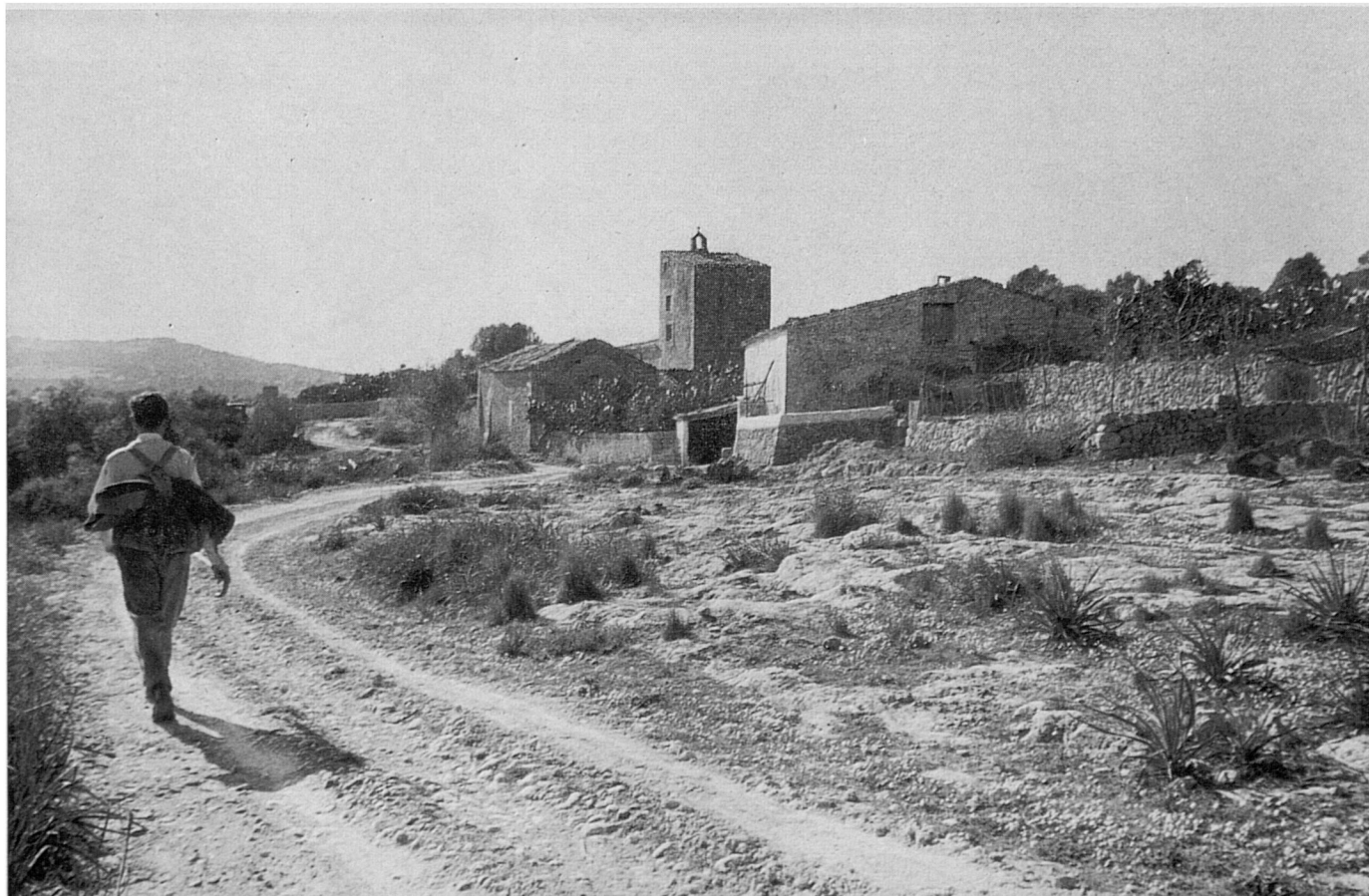


61. Al tornar el recolze anterior cap a l'esquerre, el camí se'ns mostra en línia allargada i quasi dreta al llarg de la vall de Punxuat, captada aquí des del seu extrem Nordoest, en aquest rabiós contrallum. A l'esquerre el Puig de Galdent.

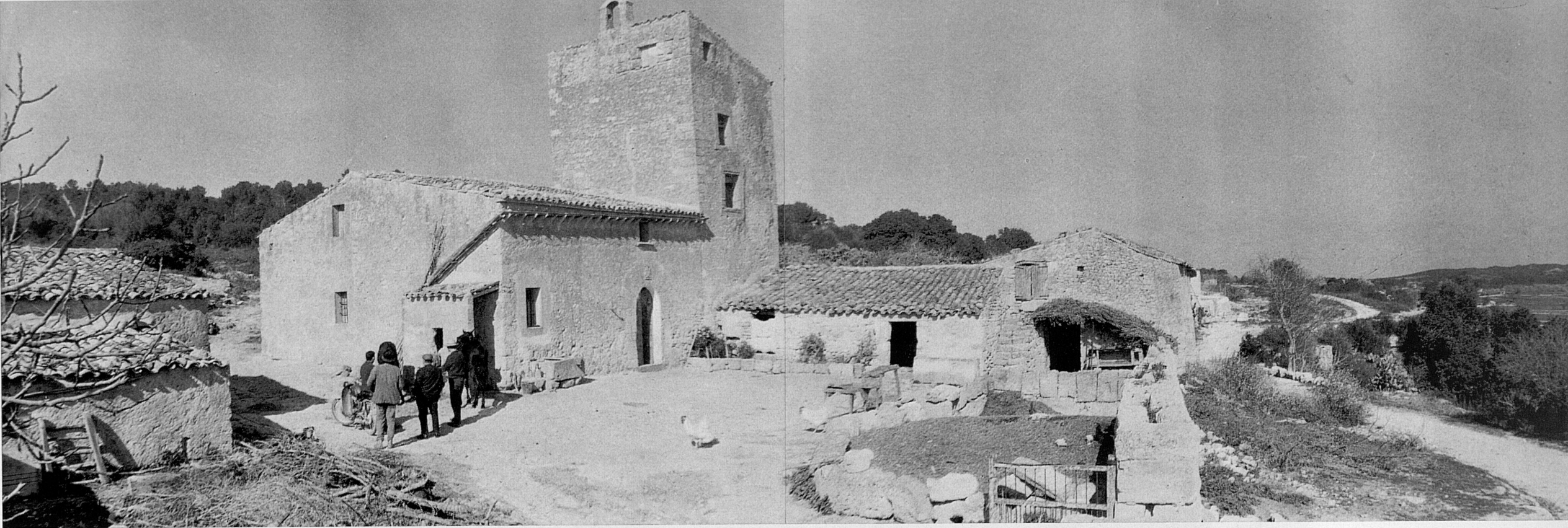




62. Ja molt a la vora de Punxuat i amb millors condicions de il·luminació, prenim aquesta altra vista de la vall, que aquí sembla lleugerament enfonsada per una suau depressió entre els costers. Enfront nostre el Puig de Galdent i, més lluny, a l'esquerra, el de Randa.



63. Ens acostam a Punxuat.



64 En la clastra de la vellíssima casa-fortalesa, els pagesos passaven les hores del descans dominical examinant uns poltres de casta trotadors, carreres a que són molt afeccionats. Quedarem sorpresos dels coneixements demostrats en la matèrie pel company Rosselló, que barreja noms de cavalls favorits, ascendències, parentius i creuaments de cavalls, empatant un animat diàleg amb aquells pagesos, que ens acomiadaren amb mots de franca cordialitat.



65. Les antigues cases i la torre de Punxuat ens parlen d'una Mallorca de segles enrera, viva encara i sucosa.



66. El camí segueix sense deixar el perfil de la vall, sota el càndid dosser dels ametllers en flor...



67. ...i passa devora les cases, humils com totes les dels encontorns, de Sa Cova...



68. ...també tancades i desertes aquest capvespre de diumenge, i l'aspecte de les quals revela una vida senzilla, monòtona, tranquil·la i feinerà.



69. Davant el frontis hi ha una placeta, talment una clastra oberta per dos extrems, i davant mateix del portal una pintoresca porxada amb una fogaina, un forn de coure pa i un obrador, suggestiva estampa de la vida familiar de pagesia gairebé tota a l'aire lliure.



70. A un costat i altre del camí es troben desiara rústiques edificacions com aquesta, dedicades a estables pel bestiar, amb el seu pintoresc pou i el seu esvelt fasser solitari, tossol en l'encontrada...



71. ...o la de Ca'n Boscana, un poc més enllà, defensada per un petit cerber que amb els seus aferrissats lladrucs i a força d'envestides no ens deixà acostar al portal.



72. El camí segueix sensiblement rectilini, obert i de bona petja, permetent disfrutar del paisatge que, encara que no molt variat, però sí placévol i d'una bucòlica serenitat, té racons i bocins de gran atractiu.



73. En aquest punt precís cal deixar-lo per prendre la desviació de l'esquerre. El lloc és de bon conèixer. Altrament, darrera els matolls de l'esquerre, en l'angle de les parets que tanquen els conreus, hi ha les ruïnes d'una barraca neo-talaiòtica, a la qual no manca més que el sostre. Es molt important que aquesta desviació no passi desapercibuda.



74. El nou camí va baixant fins al gual del torrent de Son Gual. Tot seguit de iniciat es troben les cases de Ca'n Benet, abandonades i amb senyals de ruïna...



75. ...i poc més enllà les de Ca'n Bessó, que formen com un lloquet, igualment abandonades, i força descuidats els conreus.



76. Passat el gual del torrent, el camí es fa amunt en suaus meandres i s'interna en una zona de garriga. El paisatge és idíl·lic, tranquil i agradable. Ja molt a prop de Son Mendivil de Baix i gairebé a punt d'enllaçar amb el camí de Sant Jordi a Lluçmajor, a l'altura del pou a on ens desviarem el matí (v. foto 17), s'arriba a aquesta zona de patriarcal bucòlica, a on una moderna barraca de pedra neo-talaiòtica, feta de marge sec, a l'antiga manera atàvicament conservada des de la prehistòria, i amb el seu sostre de falsa cúpula, increïblement estable, posa en el paisatge una nota d'antigor misteriosa que es desdibuixa llunyana en la pregonesia dels segles.



77. Tot en aquesta ruta és senzill, humil, tendre i evocador. El sòl, humit en aquest temps de fresca roada, a través d'extensos goretts abandonats, està en-sal-gat çà i enllà per amples motes de blanques margarides silvestres, que es baden alegres als tebis raigs d'aquest sol d'hivern.



78. Desfent el camí fet al matí des de Son Mendivil de Baix fins al portell (v. foto 13) que trenca la tanca partionera, i passat de bell nou, tornam a veure les cases de Son Binissalom i emprenem el camí de baixada cap a Sant Jordi.



79. En esser-hi a la vora es pot prendre aquesta desviació que passa pel petit cementiri, si es vol entrar al poble per camí distint, paral·lel al que hem pres de sortida el dematí...

80. ...al costat del qual es pot veure aquest pou de senzilla i pintoresca construcció amb blocs de marès...



81. ...o bé, seguir pel mateix camí del dematí, que descobreix una més ampla i oberta panoràmica sobre el caseriu agrícola i treballador.



tori, grandios o cridaner. Tot aquí és humil, serè i senzill, d'una senzillesa que parla baix i en calma al cor; una Mallorca agrícola, vella i ancestral, a on poques coses —inclús els camins— han variat des de molts d'anys, i que no coneix encara la pacífica invasió estrangera —transeünt o permanent— de la nostra Illa, ni l'esbojarrat malaveig desconcertant i aturador de la primera invasió al·ludida.

Allunyada dels atractivols centres turístics, passa mansament la seva vida confiada, assolellant les seves terres en tranquila monotonia. Aquí no es troba ni l'altiu paisatge de sobergs espadats, aclaparadores altures o profundes i solitàries escletxes i barrancades; ni l'armònica i sorprenent bellesa de colors i de formes aconseguïdes amb la unió de mar i terra, en les lluminoses cales rivetades de pins; ni extensos boscs ombrívols; ni esqueixades rompent marines: tan sols uns suaus i ondulants costers emplomatxats de pinarets, i diminutes i amagades valls de mansa quietud i sedós silenci, a on el temps sembla haver-se adormit.

Ametllers, figueres i garrovers alternen en els conreus de secà amb extenses zones de garriga, característiques de Lluçmajor. I a prop dels poblats, al marge dels sementers de qualque gran possessió, l'escampadissa de les cases de pagès aïllades, d'arquitectura pobra i sense pretensió qualcuna, i moltes abandonades, que marquen les petites propietats de famílies camperoles.

La ruta va per terreny pla i la marxa és sempre per

camins amples i sense dificultats. El recorregut constitueix una agradable i estimulant caminada, que no requereix esforç especial ni gran fatiga, encara que, això si, el circuit és una mica llarg.

Es pot escursar, jatsia deixant el cotxe a Binissalom, jatsia prescindint de la pujada al Puig de Galdent. En el primer cas, l'excursió no perd massa interès, car el tros de pujada des de Sant Jordi a Binissalom, per camí molt ample i còmode, és bastant uniforme; en el segon cas —encara que per altra banda s'estalviaria l'únic esforç considerable del circuit—, és llàstima de suprimir el punt culminant de l'excursió.

Va sens dir que el dinar està indicat de fer-lo dalt el cim de Galdent, a fi de poder disfrutar durant unes hores de les seves privilegiades perspectives i panoràmiques. En aquest cas, cal pujar l'aigua. Tot fent camí no cal carroçar-la, perquè es passa per molts indrets on se'n troba.

No hi ha mes que una recomanació especial pels qui intentin fer aquest recorregut: la ruta a seguir està creuada per un embolic de camins molt semblants: un laberinte en el qual és fàcil de confondre's i estraviar-se. La cosa no tendria, per altra part, conseqüències més greus que d'arribar un a trobar-se molt enfora del punt desitjat.

Per la distància a recorre i les obligades detencions, aquesta ruta s'ha de fer en jorns de suficient llum de dia.

Fotografies i text: Jesús García Pastor

Gràfic de l'itinerari: Melcior Rosselló Simonet.

Traducció del castellà: Joan Pons i Marquès.

Imprès per Miquel Ferrer Sureda.

Cuché superior fabricat per Sarrió C. A. P.

Número Registre P. M. 48 - 1965

Depòsit Legal P. M. 1846 - 1965

Es propietat de l'autor

Prohibida la reproducció

RUTES PUBLICADES

- 1.—Pollença - Castell del Rei. (Edició en mallorquí exhaurida)
- 2.—Port de Sóller - Bàltx d'Amunt - Sóller (Pel Pas de S'Heura)
- 3.—Lluc pel camí vell de Selva.
- 4.—Valldemossa - Sa Gubia. (Per Pastoritx i Muntanya).
- 5.—Lluc-Torrent dels Boverons-Lluc. (Pel Pas de Sa Mata).
- 6.—Mortitx - Cova de Ses Bruixes - Mortitx.
7. La Carretera a la Calobra. (Per Selva i Caimari).
- 8.—Sant Jordi - Puig de Galdent - Sant Jordi. (Per la Vall de Punxuat.).

RUTES EN PREPARACIÓ

Sóller - L'Ofre (Pel Barranc de Biniaraix).
Escorca - Entreforc - Sa Fosca - Torrent de Pareis.
Cosconar - Morro de sa Vaca - Cosconar.
Mossa - Volta del Puig Roig - Mossa
Mosset - Volta del Puig Caragoler - Mosset.
Establiments - Pouet de Sobremunt - Establiments.
Santa Maria del Camí - Torrent de Cova Negra - Avenc de Son
Pou - Santa Maria del Camí.
Pollença - Puig des Ca - Pollença. (Per Es Pujol i Fartàritx).

Preu de venda:

80 pts.