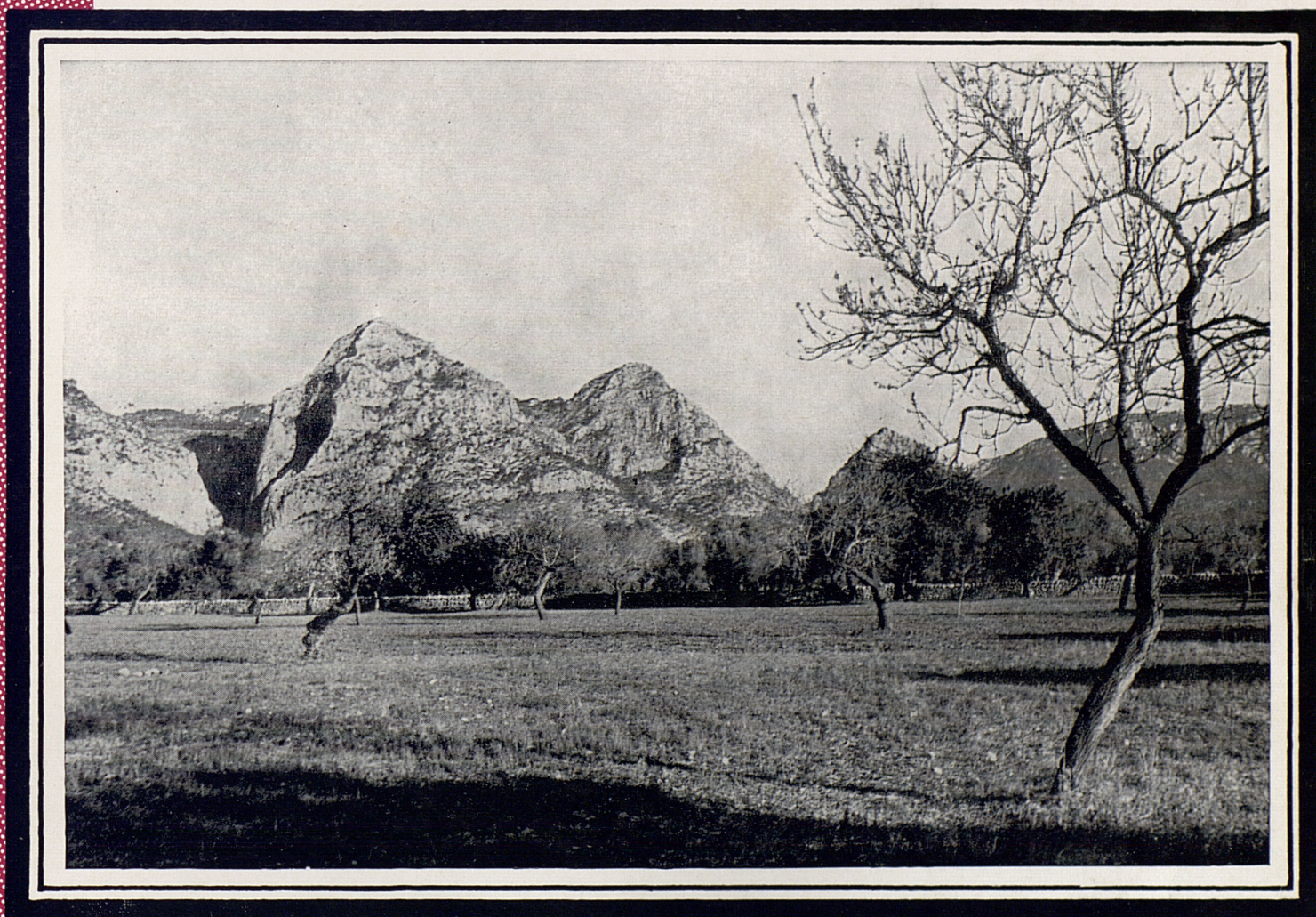




RUTES

AMAGADES DE MALLORCA



VALLDEMOSSA -

SA GUBIA

(Per Pastoritx i Muntanya)

4

SIGNOS CONVENCIONALES.

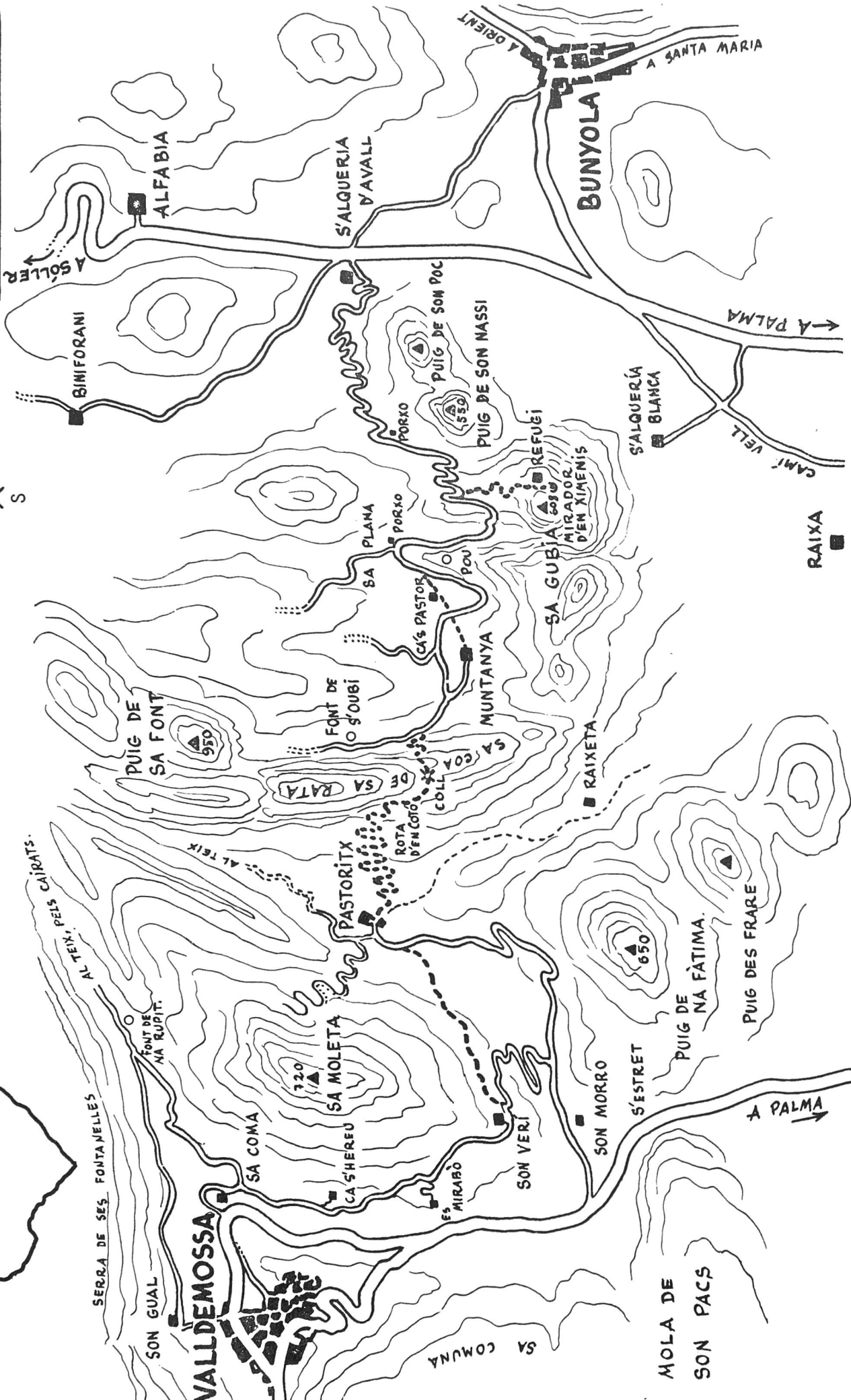
- Carretera.
- Camí de carro.
- - - Sendero.
- Sendero incierto.
- Fuente.

ESCALA

1 Km. aproximado.



ITINERARIO



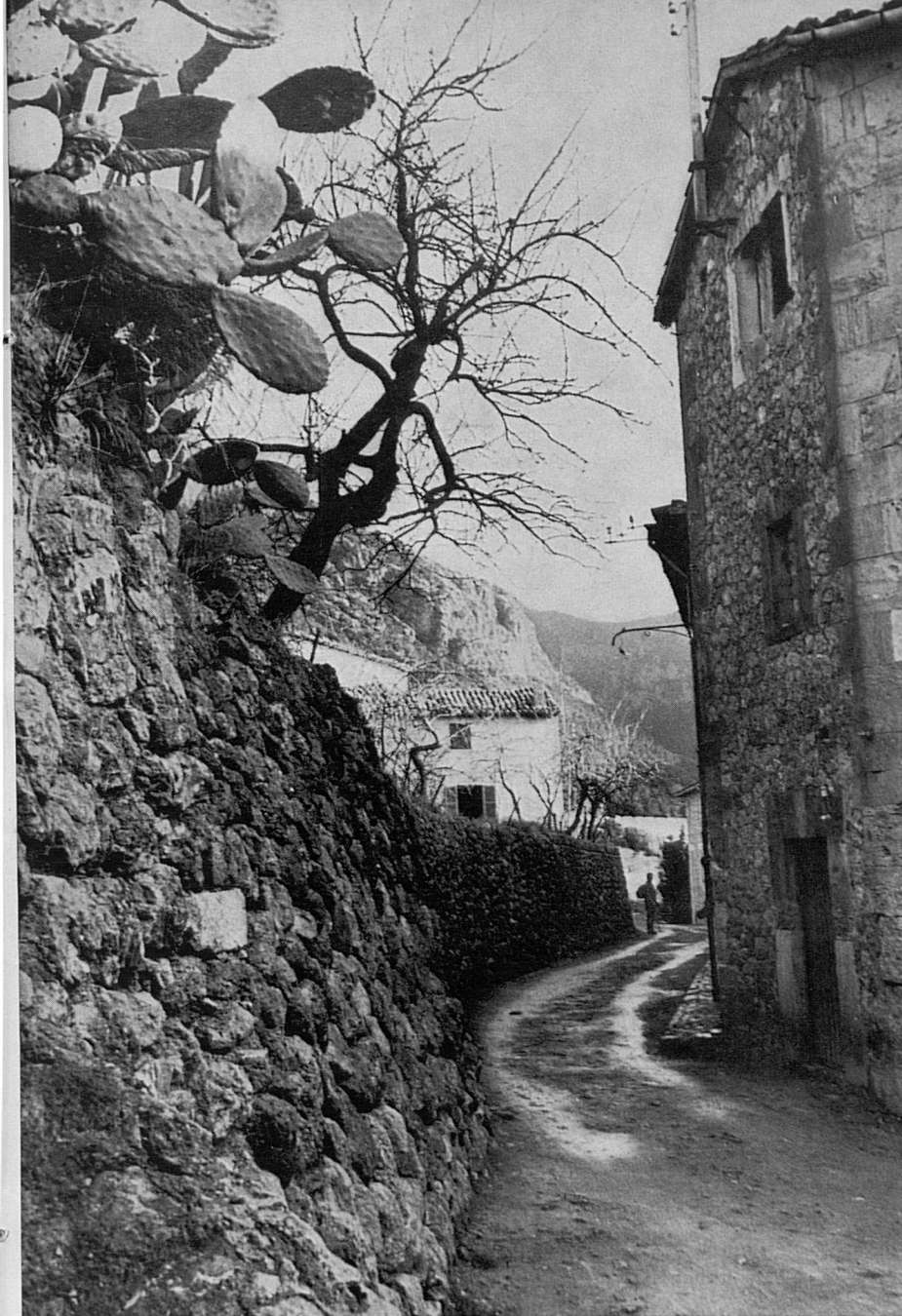
Coberta:

Sa Gubia (608 m.) vista des del pla vora la carretera de Sóller, poc abans d'arribar a l'altura de Bunyola. A mà dreta els pics de Son Nassi i Son Poc.

L'itinerari d'aquesta excursió, sempre per dins la muntanya, comença a Valldemossa i acaba pràcticament a Bunyola, encara que la descripció fotogràfica deixa a l'Alqueria d'Avall.

L'extensió de poble a poble és deguda a imperatius del transport, ja que, no tractant-se d'un circuit tancat, no poden utilitzar-se normalment mitjans propis de locomoció i cal acudir als públics: l'autobús fins a Valldemossa i el tren de Sóller,

(Acaba en la contracoberta posterior)



1. Sortim de Valldemossa per un dels seus rústics i pintorescs carrerons de la part baixa del poble...



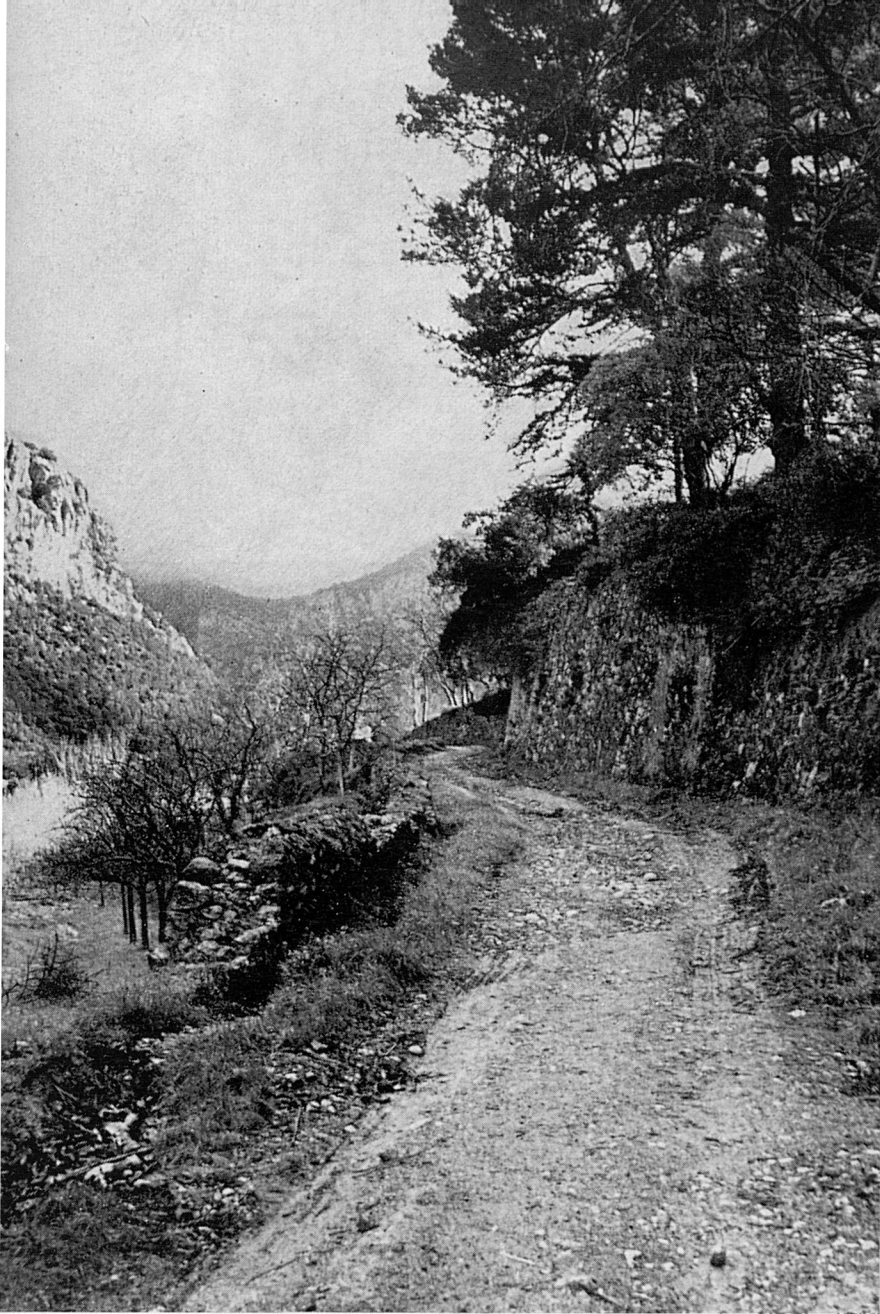
2. ...en direcció a Sa Coma. A la dreta es veu la casa senyorial, dominant un colze de la carretera nova que circumvallà la vila.



3. En esser a la carretera i girar la vista enrera se'ns ofereix Valldemossa, retallada sobre el fons del Puig de sa Comuna (714 m.) i el camí que hem pres sortint del poble.



4. Deixam la carretera i emprenem la pujada a Sa Coma pel camí comú. L'entrada pròpia la té pel que obri aquesta reixa.



5-6. El camí que seguim ens ofereix agradables perspectives —descobrint-nos, al fons, la solitària barrancada d'Es Cairats, suggestiva embocadura de la pujada al Teix—, arriba part darrera les cases de Sa Coma...



7. ...i ens mena a la placeta que fa el jardí davant el frontis principal, a on mor el camí particular d'entrada. La paret està tota tapada per l'heura. El lloc, a on entra a penes el sol a l'hivern, pren en aquest temps de l'any un aspecte trist i malenconiós...

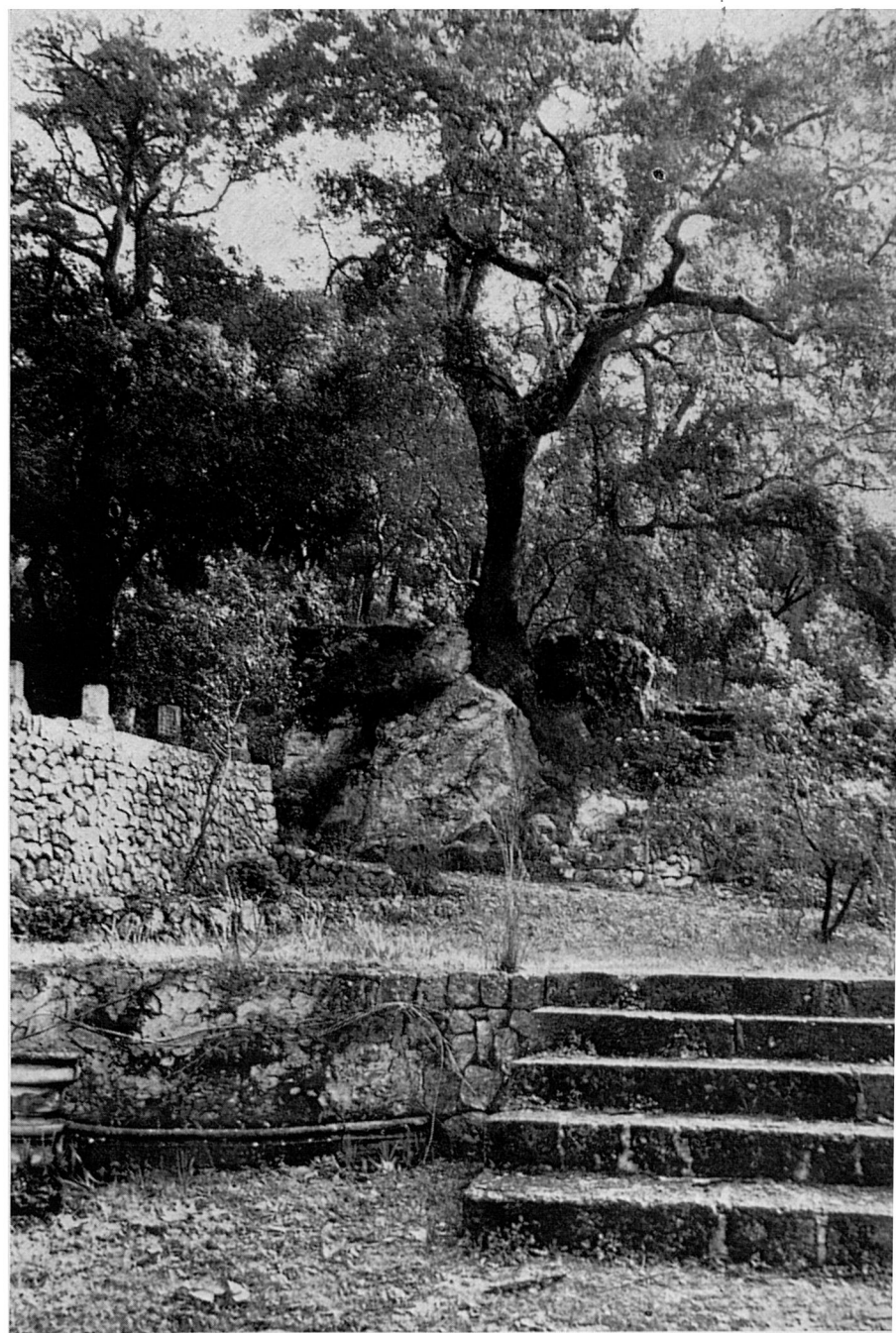


8-9. ...mes a l'estiu li fan de verd cobricel els frondosos platers, convertint-lo en un racó privilegiat, fresc i tranquil, des del qual es domina una esplèndida panoràmica de Vall-demossa, amb les cases i casetes apinyades com un ramat.





10. Un pati interior, com una petita clastra, comunica amb la casa dels pagesos.



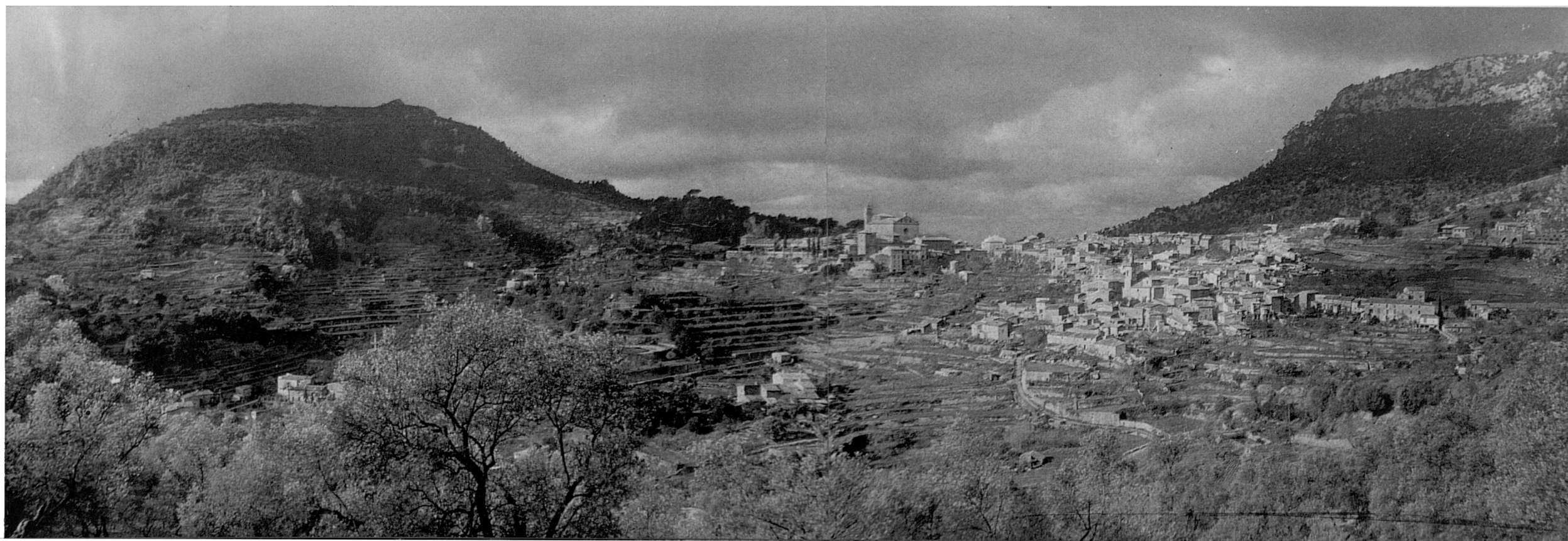
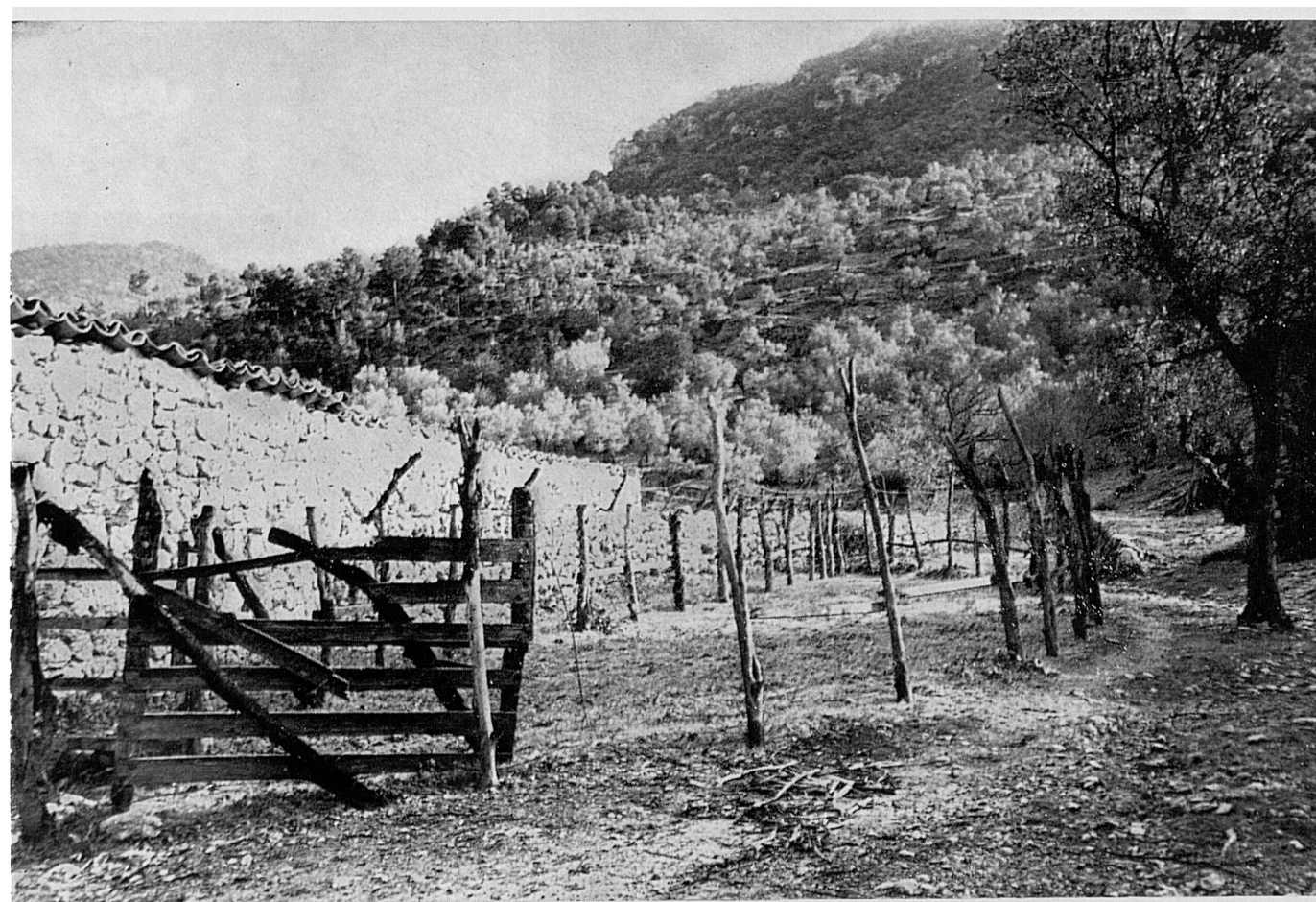
11. El jardí de Sa Coma, agrest i estudiadament desordenat, de regust romàntic, té racons de singular bellesa, ombrejats per les corpulentes alzines i els pins.

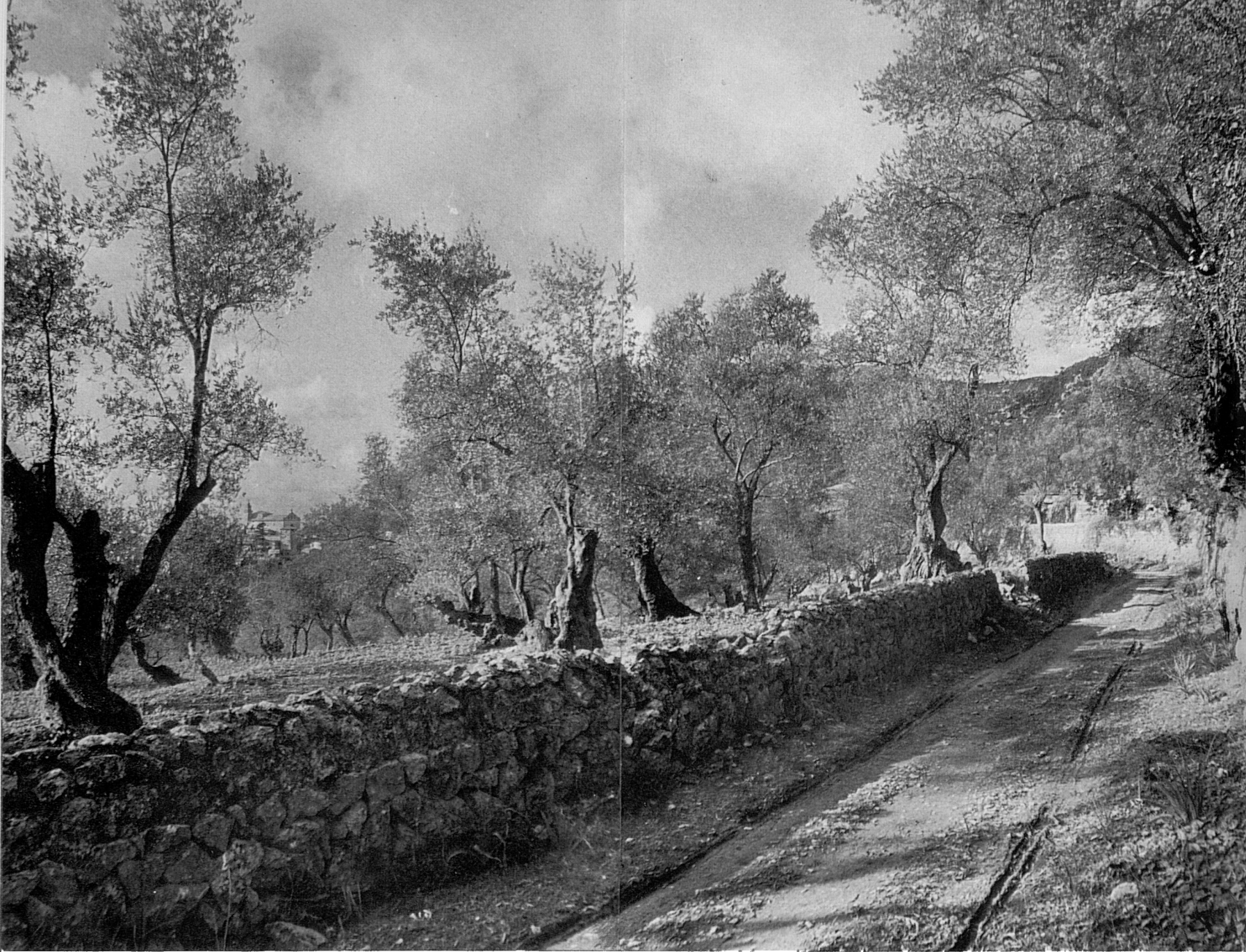


12-13. Passada Sa Coma, seguim pel vell camí de muntanya que enllaça les possessions veïnes...

14-15 ...i vora el qual podem veure mostres de la mallorquina geòrgica camperola, com aquest mateix après de Sa Coma, possessió en la qual conviuen el refinament ciutadà i els quefers ordinaris de pagesia.

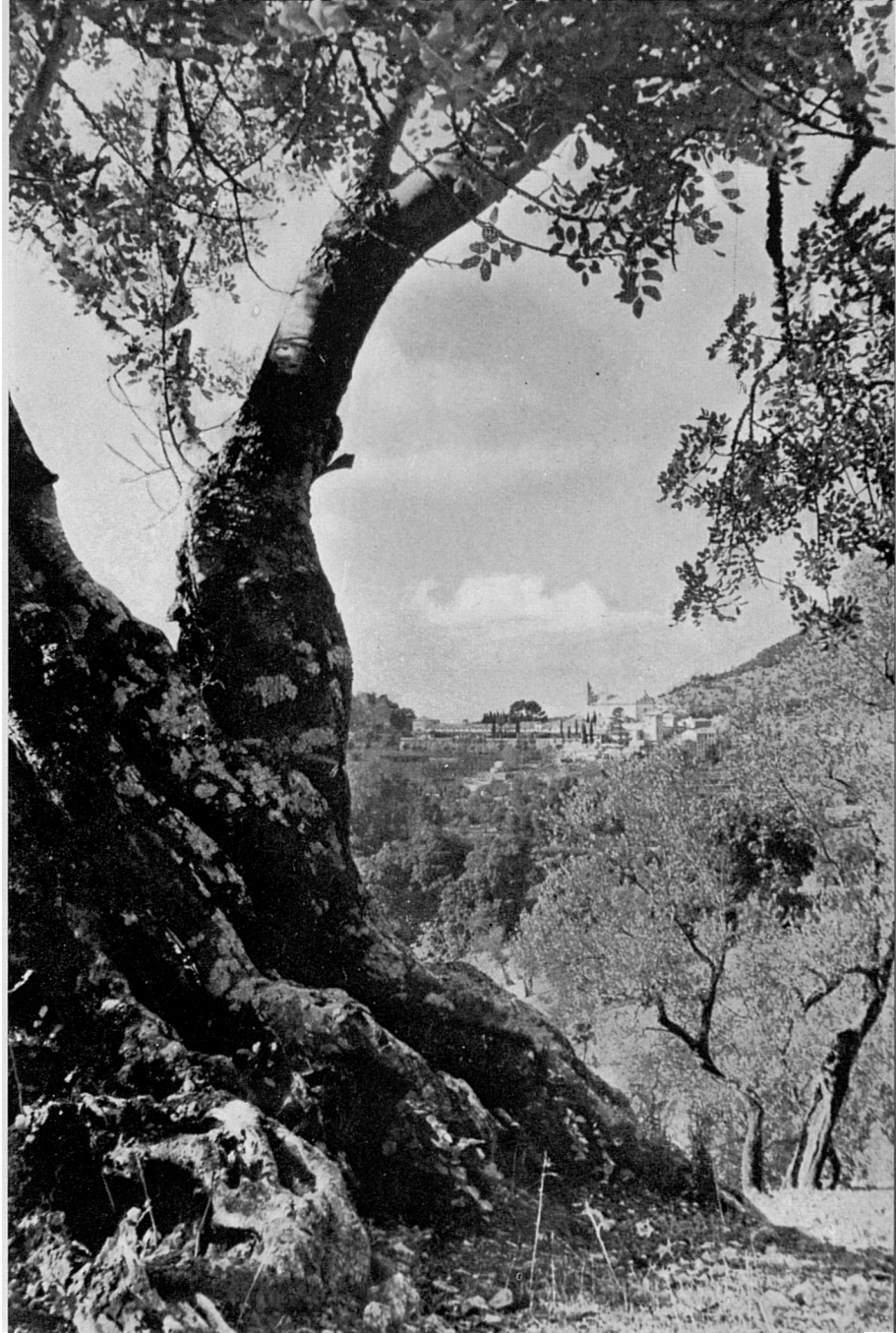
El camí, que corre per la baldana occidental de Sa Moleta de Pastoritx, ens va descobrint fantàstiques panoràmiques, sempre a la vista de Vall-demosssa que, il·luminada pel sol tebi d'un fresc matí d'hivern, s'escalona i encastella entre el Puig de Sa Comuna (a esquerra) i la Serra de ses Fontanelles (a dreta).





16-17. La llum del sol es trenca en innúmeres i minúscules arestes en el fullam tremoladís de les velles oliveres vora camí. Per entremig del ramatge es destria la silueta de Cartoixa i, tot returant el pas, el pensament se'n va al record de Chopin i de les inolvidables notes del seu piano.





18-19. El rústic camí segueix descobrint-nos, per entremig d'oliveres i garrovers, les més agradoses perspectives. No és rar de creuar-nos amb amables moradors de les possessions dels encontorns que s'encaminen al diumenge de la vila.



20. Poc després arribam a la partió de Son Verí...



21-22. ...i tot d'una a les cases de la possessió, situades en un turonell soleiós des d'on, si la boira o la calitja no ho tapen, s'albira una espectacular vista de la vasta plana amb la Ciutat al fons.

El camí de carro que seguíem el deixam a les cases, part darrera les quals, vora la canera ("cave canem!") a l'ombra d'un frondós garrover...





23. ...neix un senderol que discorre a mitjan coster cap als sementers de Pastoritx...



24. ...a on arribam passat el portell de la partió. I tot d'una veim al fons la serra de Sa Coa de Sa Rata, amb penya-segats a 760 m., i a la dreta el coll que haurem de passar en haver pujat per la fatigosa sendera fins a Ses Rotes d'En Cotó, abans d'entrar en el meravellós i solitari racó de Muntanya.



25-26. El camí, ara bastant aclarit, entre esmirriades oliveres arrelades en terra dura, comença a baixar vers les cases de Pastoritx que se'ns van acostant més i més. Per fons, l'escarpada serra per on hem de muntar fins al peu mateix del penya-segat més alt, per tal d'assolir, després de travessar les rotes de la dreta, l'únic coll que dona pas. Al seu davant es veu la ratlla transversal d'una paret partionera que ens caldrà saltar per aconseguir-lo.



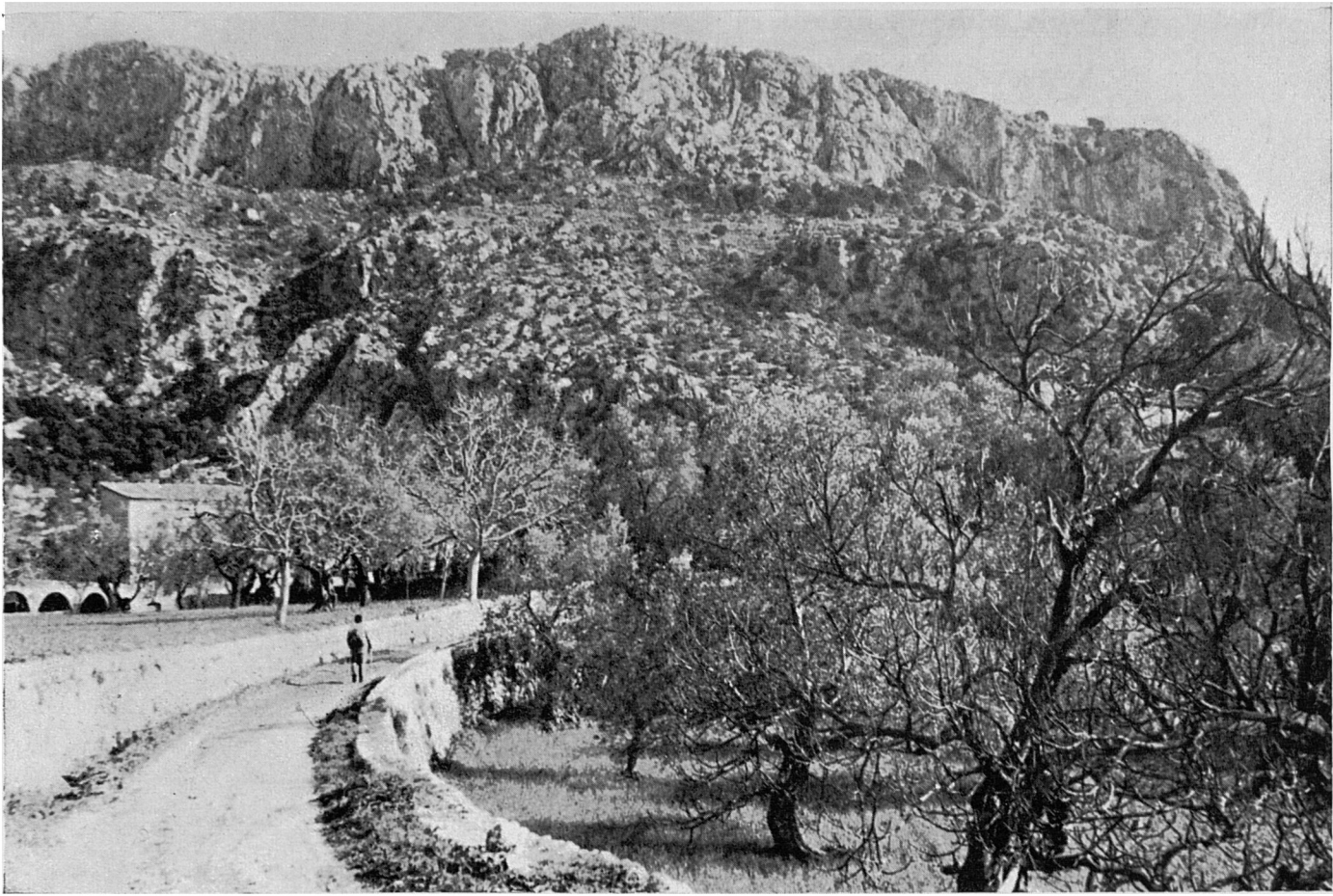


27-28. Abans d'arribar a les cases ens hem enfilat damunt els penyals que es veuen a la foto 25, per tal de poder oferir la perspectiva de la seva situació en l'espaiosa barrancada de la finca.

Les cases donen a migdia en un planell rocós, gairebé al peu i en la unió de Sa Moleta de Pastoritx (a mà esquerra) i l'allargada Coa de Sa Rata (a mà dreta). Al fons, la serra de Son Moragues. A l'esquerra, a baix, es pot veure el camí de Pastoritx, que arranca de la carretera de Valldemossa poc passat l'Estret. Nosaltres hi hem arribat per dins l'olivar que, com una franja més clara, creua, baixant, la fotografia d'esquerra a dreta.

Poc abans d'arribar a les cases, el tirany que hem anat seguint des de Son Verí enllaça amb aquest camí de Pastoritx, davant l'aqüeducte que du l'aigua d'una font de la falda de Sa Moleta.





29. Ja en el camí carreter que puja de l'Estret, ens acostam a les cases de Pastoritx...



30. ...i arribam davant el caminal que deixa en el portal forà.



31. La clastra de Pastorix és d'una sorprenent bellesa. El paratge, la solemne quietud i el silenci de l'ambient i la grandiositat dels voltants, s'uneixen al poder evocador del nom, que suggereix records de betlems i pastoria, dins aquesta clastra singular, presidida per l'espadanya amb la seva silenciosa campana.



32. Els detalls de la clastra...



33. ...i el rústic menjador de missatges i collidores d'oliva, són una estampa de vell tipisme rural.



34. Enfront de la casa actual, l'antiga de les collidores mostra les seves velles parets, que guarden el record de tants de *coverbos* i de *rondaies* a la vora del foc hivernenc, i l'eco de les velles cançons i tonades de les feines del camp mallorquí



35. “En els nius d’antany no hi ha ja aucells enguany”. O al manco no hi abunda la bullanguera aucellada jovençana. Han emigrat del camp a la ciutat, cercant-hi un treball més còmode i retribuït. A la terra hi queden gairebé només els vells que, o bé no poden mudar ja de feina, o no es volen desferrar de la gleva estimada i dels amples horitzons il·limitats. Aquestes quatre collidores, les úniques que trobarem a Pastoritx, ens varen demanar que les fotografiàssim. I aquí queden, com una viva estampa pagesa d’un avui que aviat serà mal de trobar.



36. Deixam Pastoritx i baixam cap al barranc...



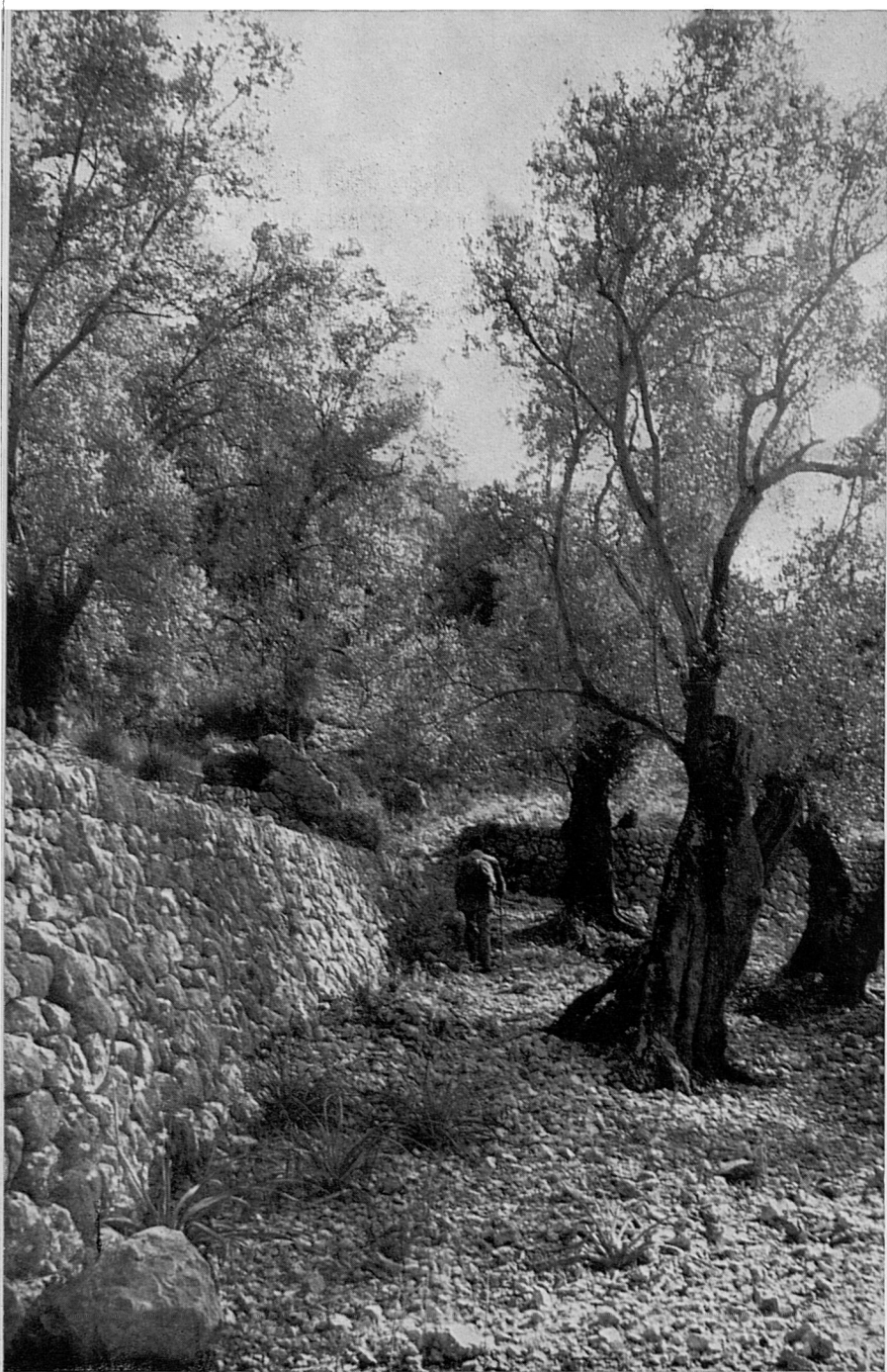
37. ...que travessam per un portell...



38. ...i emprenem, per un tirany cada vegada més empinat , la pujada cap a Ses Rotes d'En Cotó.



39. A poc de passada l'eixuta torrentera i quasi al començar la costa, feim una aturada per contemplar les cases de Pastoret, que van quedant endarrera. Des d'aquí estant semblen elevades sobre un pujol escalonadament marjat d'olivar.



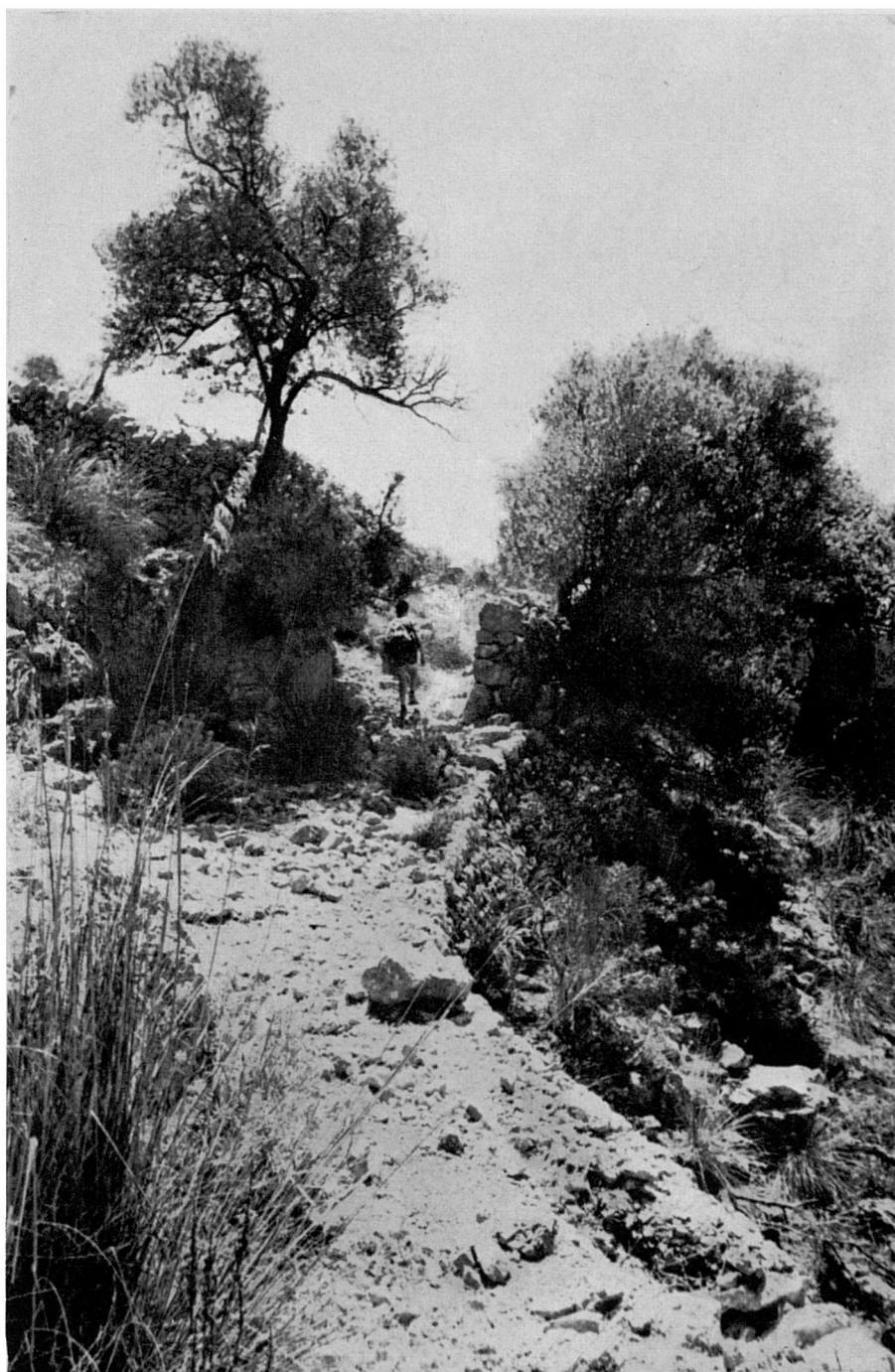
40. El caminó, a trossos mig perdut per dins les oliveres, es defineix tot d'un plegat enfilant-se bruscament pel coster.



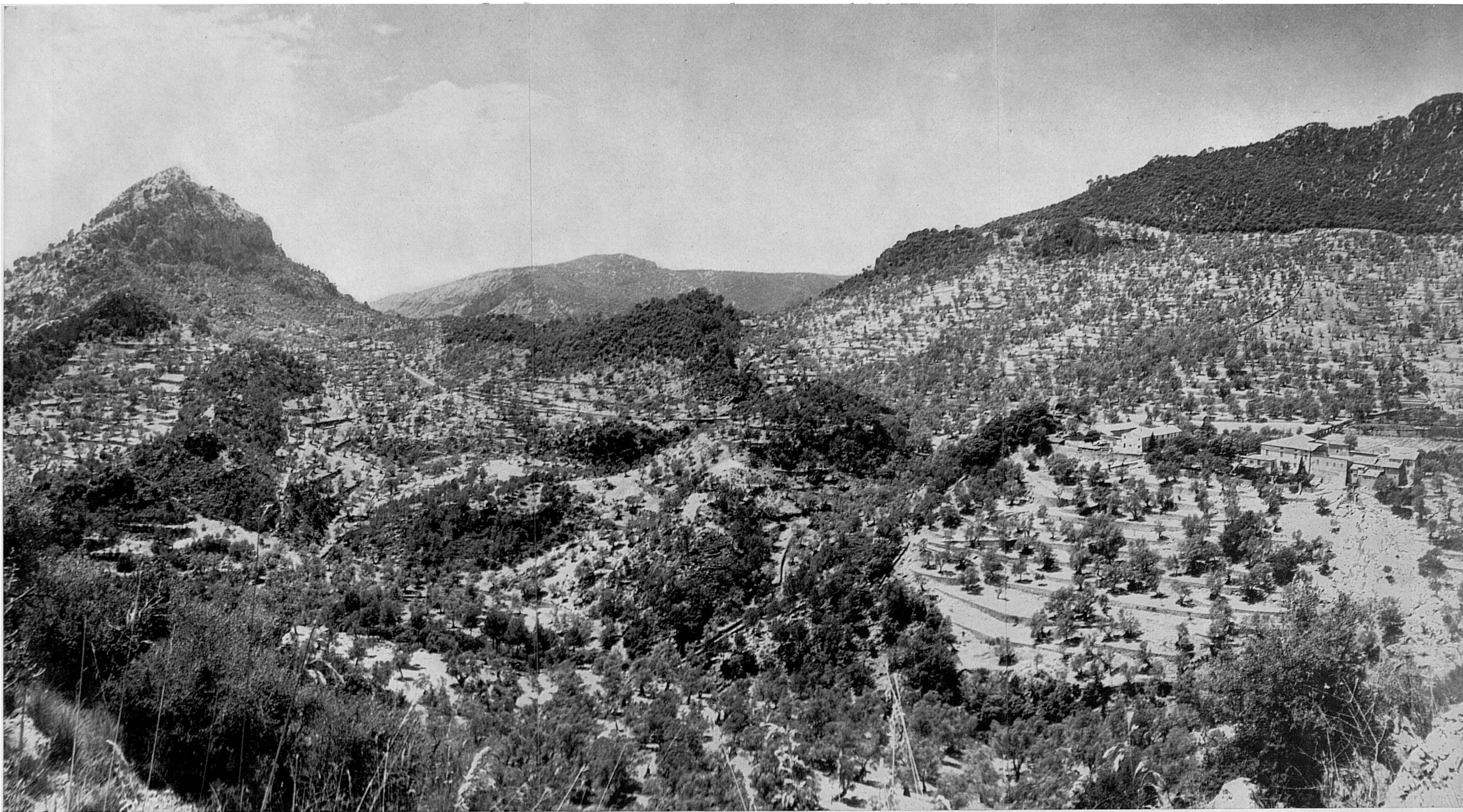
41. Cal prendre's amb calma la pujada, aturant-se sovint per reposar i disfrutar del paisatge, canviant a cada pas.



42. Les cases de Pastoritx queden allà baix, fent-se cada vegada més petites. La de l'esquerra és la de les collidores i la tafona antiga. Part darrera les cases es veu l'hort i l'aqüeducte de l'aigua de Sa Moleta.



43. Al final del caminó un portell ens dona entrada a Ses Rotes d'En Cotó i posa terme a la fatigosa pujada. Es bo de reposar una estona allà dalt i, asseguts al caire del penya-segat, de contemplar...



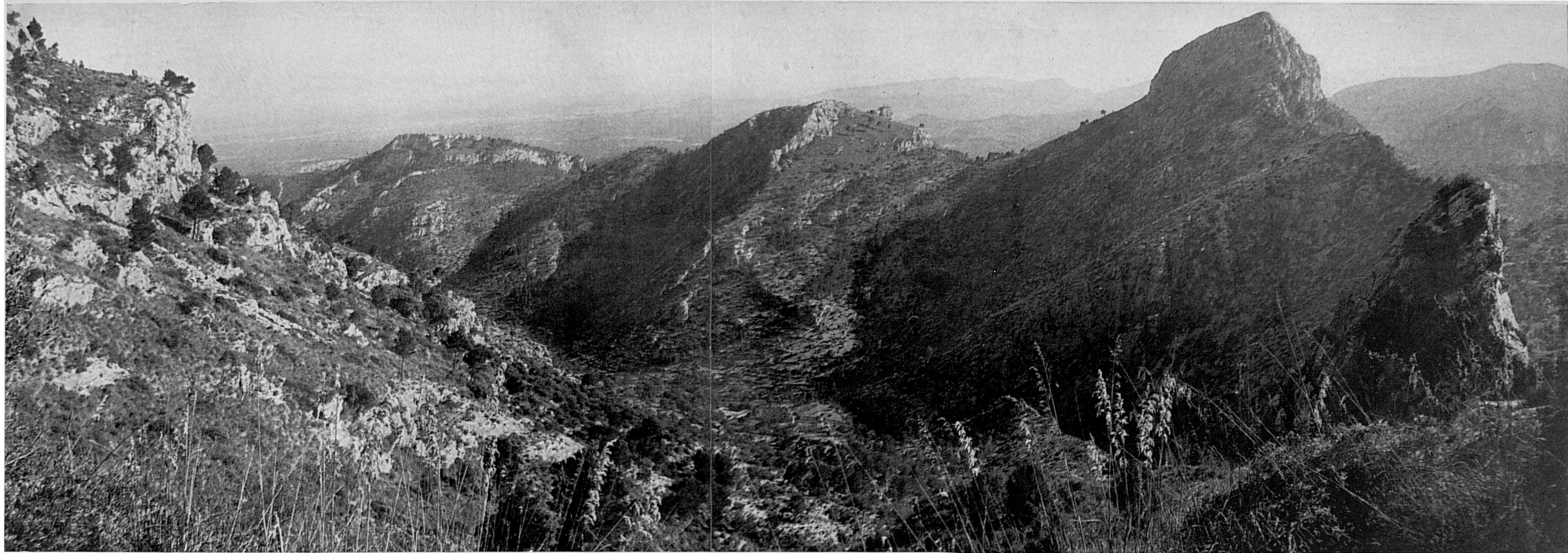
44. ...la fondalada de Pastoritx, encerclada de muntanyes. A mà esquerra, el punxagut Puig de Fàtima (650 m.) que, unit a baix amb els contraforts de la Mola de Son Pacs que es dedibuixa al fons, formen l'Estret en la carretera de pujada a Valldeossa. A la dreta, Sa Mola de Pastoritx. Al fons, el barranc se ...

que hem travessat i que, per Raixeta, surt al pla, eixamplant-se en l'esplanada de Raixa. Fregant la baldana del Puig de Fàtima es veu el camí de carro que du a Pastoritx. Nosaltres hem arribat pel coll que es bada enmig de les dues taques de bosc, més a la dreta.



45-46. Tornada a emprendre la marxa, passam per les Rotes d'En Cotó, que avui ja no són conrades, al peu mateix del penya-segat del cap d'amunt del Puig de Sa Coa de Sa Rata, i ens encaminam al coll, saltant la paret partionera per un indre: preparat i fàcil.





47-48. Recuperat el tirany, que segueix passada la paret, descobrim a sota, en la fondalada que ceneixen a l'enfront el Puig de Fàtima i el Puig d'Es Frare (a mà dreta), la petita vall de Raixeta, abrigada en el seu racó solitari a l'espatlla de Raixa, amagada ara a la nostra vista.

Des d'aquí estant entreveim de bell nou Palma en la llunyania. El senderó segueix, mig amagat entre càrritxs i mates de flairós espígol, en cerca del coll de Muntanya...





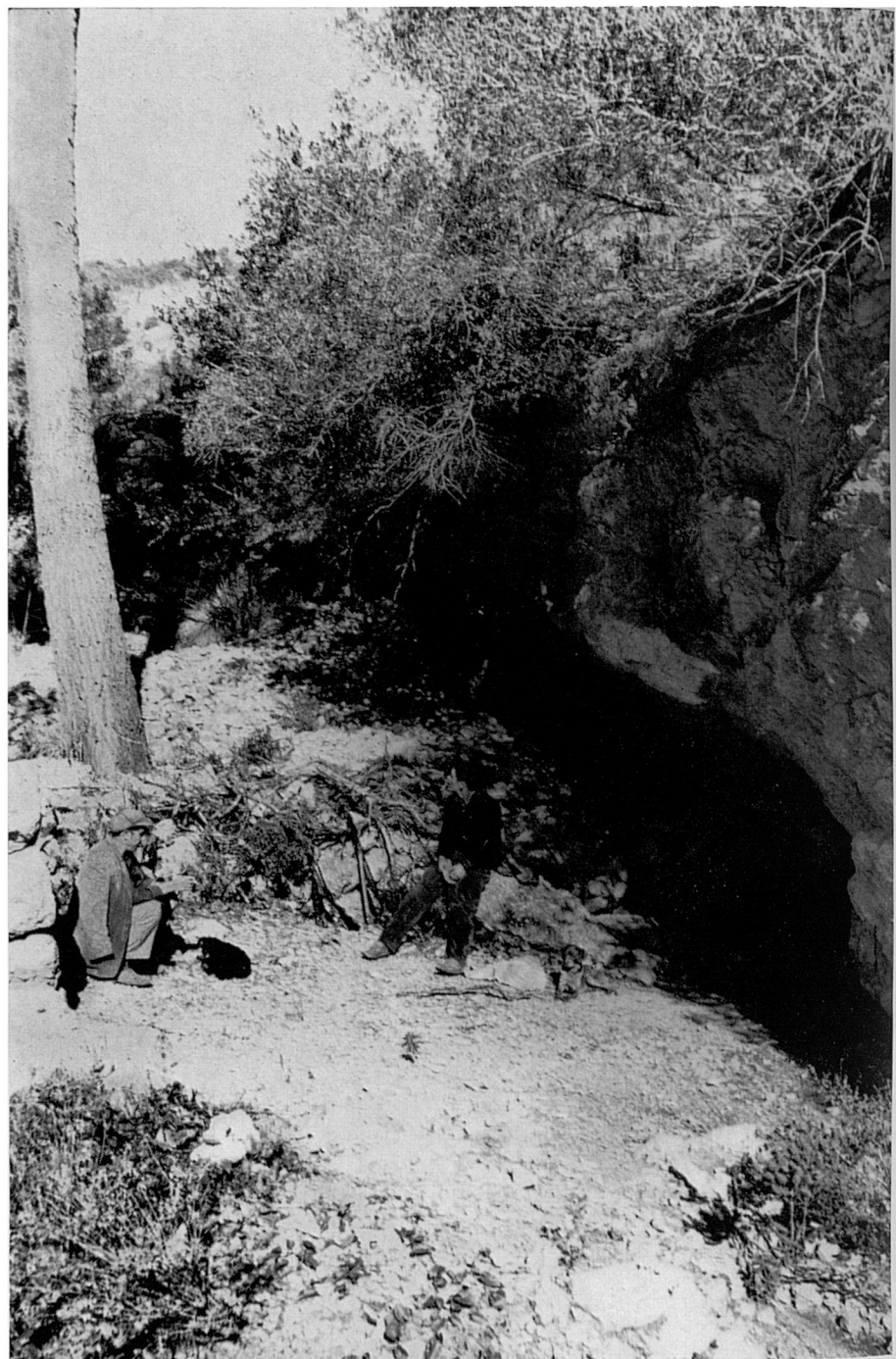
49-50. ...que al punt ens compareix al davant. Travessada la paret que fa partió, per un portell quasi al fil de la carena, ens trobam en la vessant oposada, ja dins la possessió de Muntanya. Al davant tenim la part més elevada del barranc d'aquest nom, que s'obri entre les espadades parets, tal com es veu en la foto de la portada.

Les cimes del fons són les del massís del Teix. A la seva dreta el Puig de sa Font (950 m.).





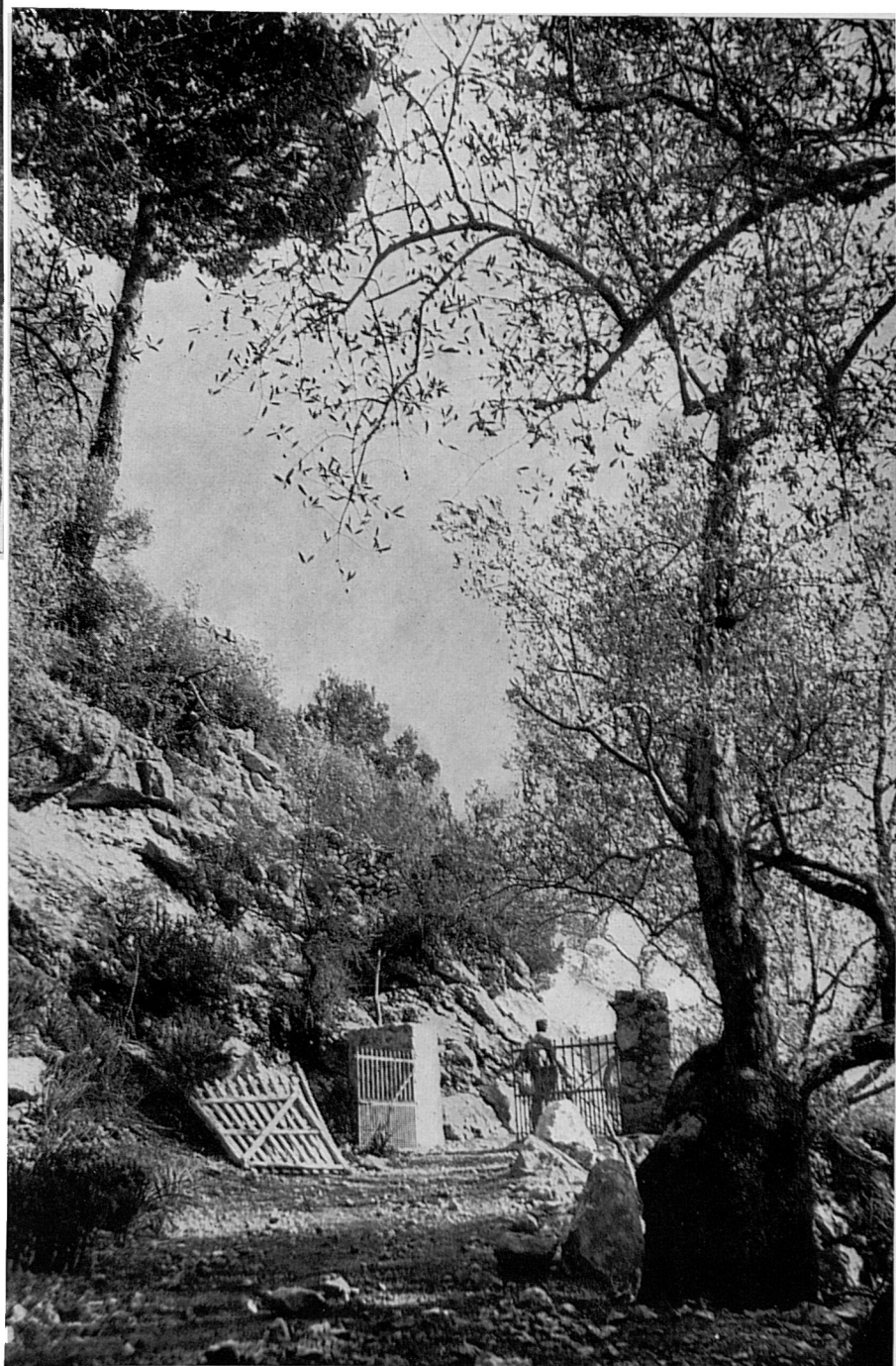
51. Per un tirany poc senyat baixam fins al camí. Abans d'anar a les cases de Muntanya remuntam un tros de barranc, fins arribar a la font de S'Oubí...



52. ...un humil fontinyol que neix a l'agombol d'aquestes penyes de la dreta i que amb prou feines si du aigua abastament per fer-lo córrer. L'aigua, però, és fina i fresca. Su-allà trobam dos caçadors que prenien el sol tot descansant.



53. Deixam la font i anam cap a les cases de Muntanya, possessió molt ben cuidada i amb excel·lents camins.



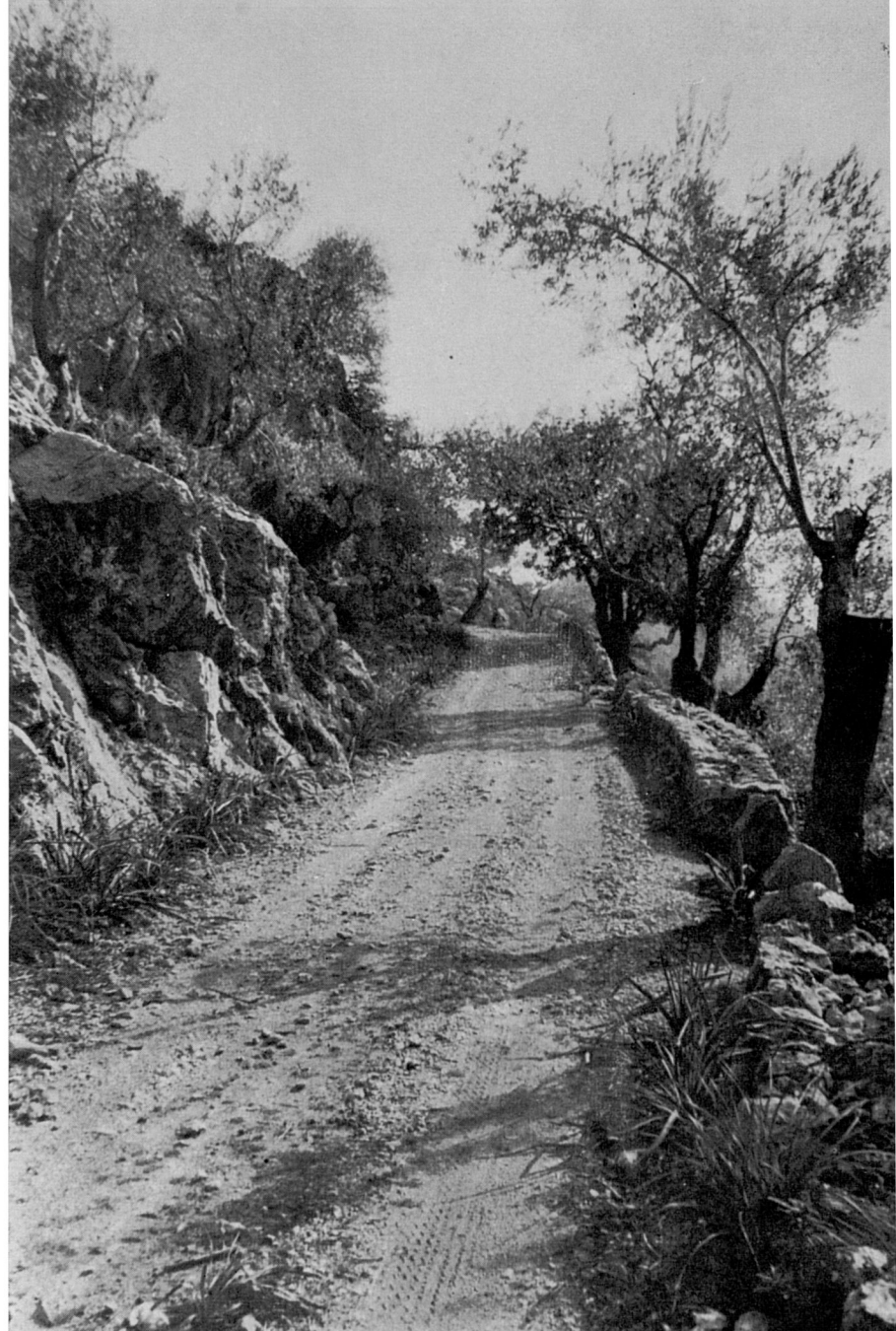
54. Un portell al costat del torrent dóna entrada als conreus que envolten les cases...



55. ...a on arribam per la part de darrera. El conjunt té un aspecte rústic molt pintoresc. Un parral senzill ombreja un gran safareig.



56. Davant el frontis principal fa una placeta o clastra oberta a l'enfront. No fa gaire encara l'havíem coneguda habitada pels amos. Avui, abandonada i silenciosa, l'herba envaeix els caminals de l'hortet, al peu mateix dels seus murs.



57-59. Deixam les cases de Muntanya per seguir cap a Sa Gubia. El camí, ple de belles vistes sorprenents, recorregut en un clar matí de febrer, ens fa sentir l'exultant alegria de viure i de trobar-nos allà, justament allà, immersits en la serenitat del paisatge i acaronats per la tebior del sol hivernenc.



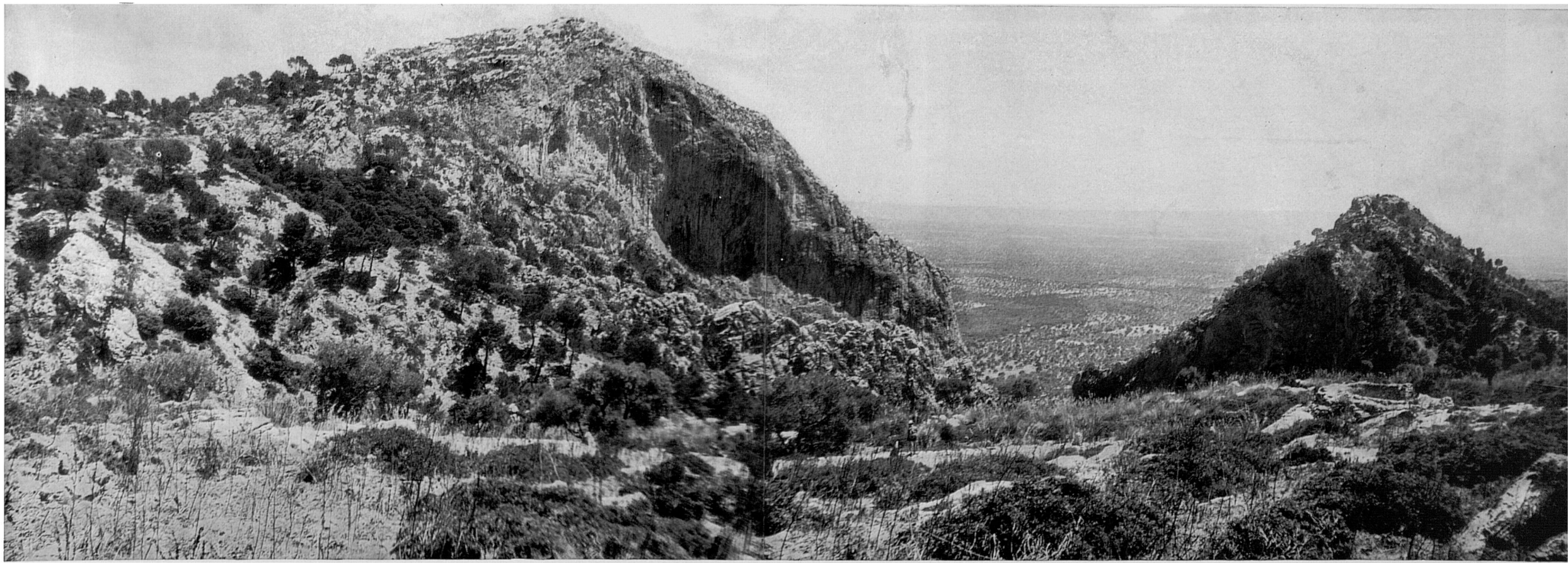


60. El camí es va enfilant suament. Al girar la vista se'ns ofereix la petita vall de Muntanya, amb les cases al mig, al costat del torrent. Al fons es destria el coll per on hem arribat.



61. Des d'un recolze del camí descobrim ja l'espadat penyalar de Sa Gubia, al cim del qual ens encaminam. A la nostra dreta, el barranc, que s'és anat fent més pregon, mostra al fons les seves esquerpes gorges.

62-63. El camí segueix còmode i
deseixit. A mà esquerra, damunt un
pujolet, el pintoresc corral de la ca-
seta del Pastor; a mà dreta Sa Gubia
i el penya-segat final de Sa Coa de
Sa Rata, entre els quals desemboca
el torrent per una timba estreta i
pregona. Al fons, el pla de la Ciutat.
A esquerra (dalt) es veu un tros del
camí que anam fent; a dreta (baix)
un vell forn de calç vora camí, on
es veu un del nostre grup.





64. El camí fa el tomb d'un ample comellar de conradís. Al bell mig un rústic pou d'aigua fresca, convida a una aturada.

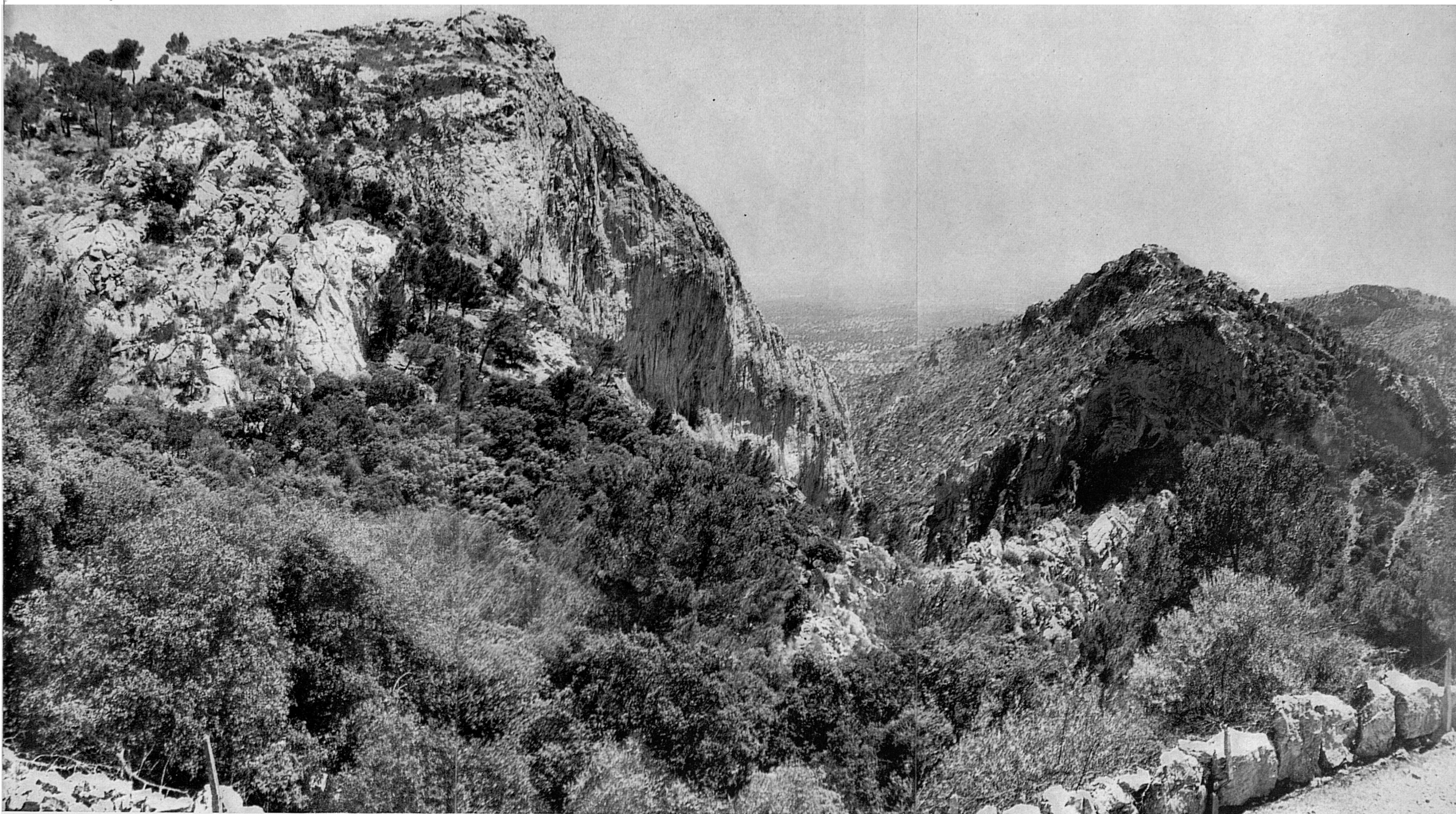


65. Hem passat tot caminant a l'altra banda del comellar. Girant ara la vista enrera, al fons, guaiten les cimes del Teix i els seus contraforts.



66-67. Ens anam atansant a Sa Gubia. El camí, ple de recolzes i de noves vistes, s'interna, vorejant-lo de tot d'una, en un gran alzinar espès, deixant a mà dreta el cada vegada més profund barranc i les abruptes cingleres que hi baixen.



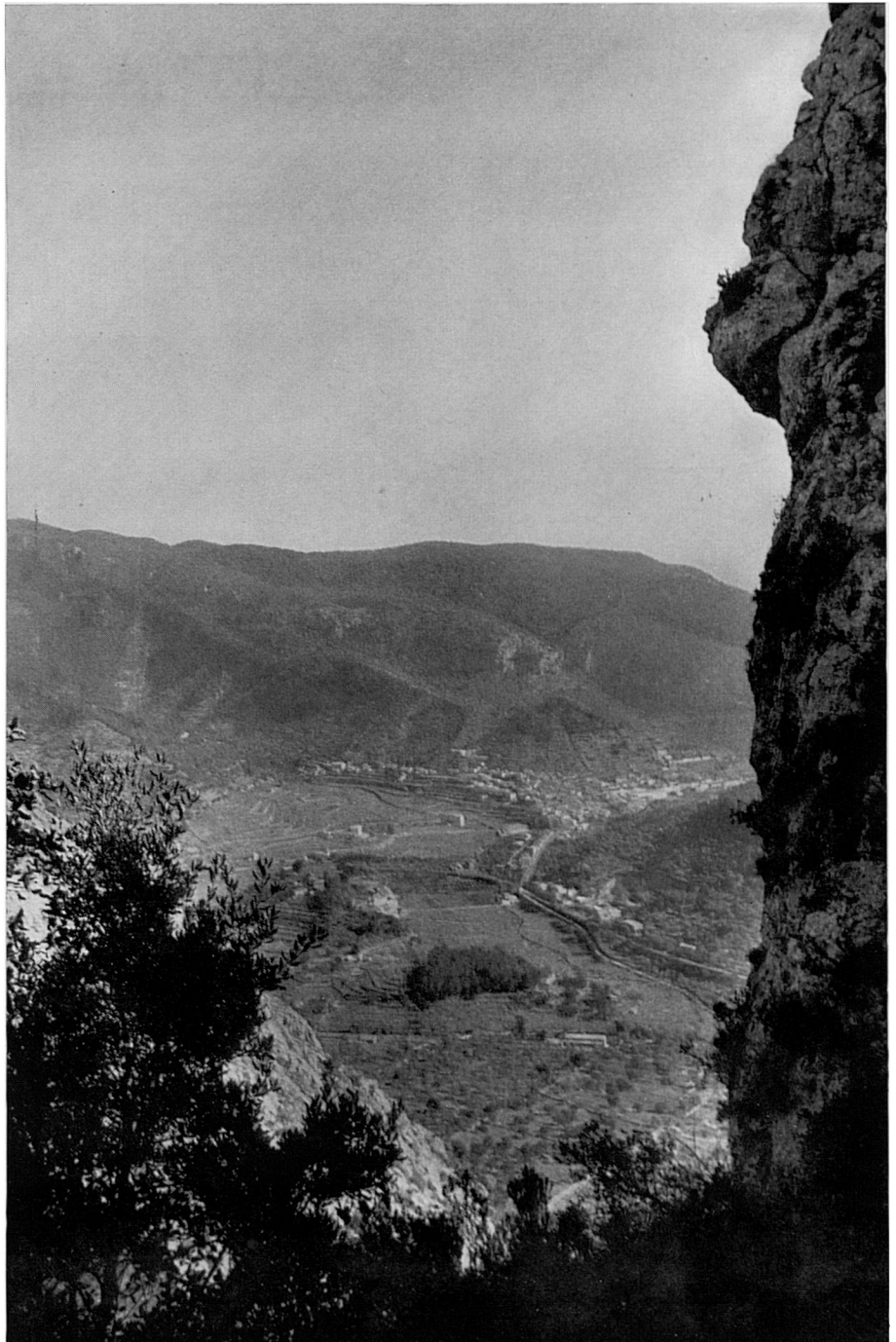


68. Ja quasi tocam el penyalar del cap d'amunt, a 607 m., i ens trobam vora l'únic accés normalment practicable. Per sud-est baixa fins al pla en brusc pendís; per sud i oest, els seus murs espadats i tallats a plom són inacessibles. A

la part oposada del barranc el puig d'enfront presenta amples buits produïts per enderrocs. Entre els dos puigs, l'estret per on baixa el torrent.



69. El camí arriba dalt del coll i comença a baixar cap a l'Alqueria d'Avall, vers on seguirem al deixar Sa Gubia. A la mateixa carena del coll comença el caminó que du al cap d'amunt de tot. Aquí es veu l'estela, posada pel Foment del Turisme, commemorativa de la construcció del refugi i del mirador Leandre Ximenis. La làpida diu: "Fomento del Turismo de Mallorca. Mirador de Leandro Ximenis. 1958".



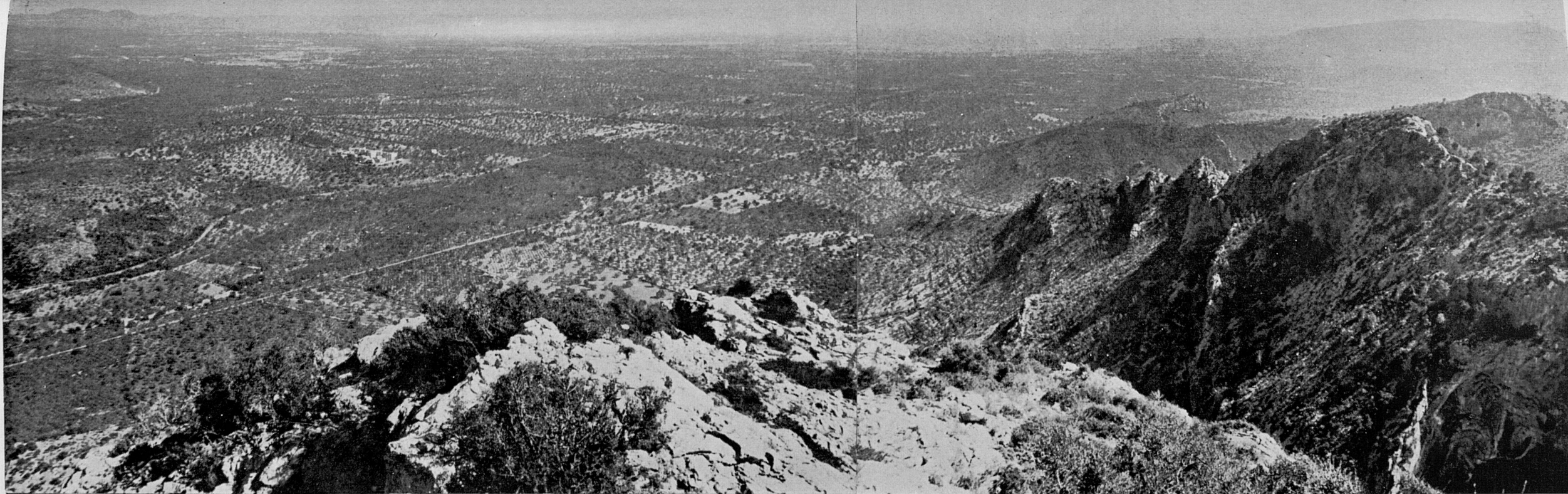
70. Pujant per la curta però empinada sendera ens escomet la vista de Bunyola, recolzada a la falda de la Comuna, amb el seu bosc, sens dubte el més bell de Mallorca.



71. El sobri refugi de Sa Gubia té un fogar i una cisterna que recollia l'aigua del terrat per una canal avui desapareguda. Malauradament, la inclemència del temps, que pega fort en aquella indefensa i descoberta altura, i, el que és pitjor, l'assot de certs incivils i —a la seva manera— alegres excursionistes, que solen agermanar la “seva” alegria amb la destrucció, han contribuït a deteriorar sèriament i a embrutar les intallacions.

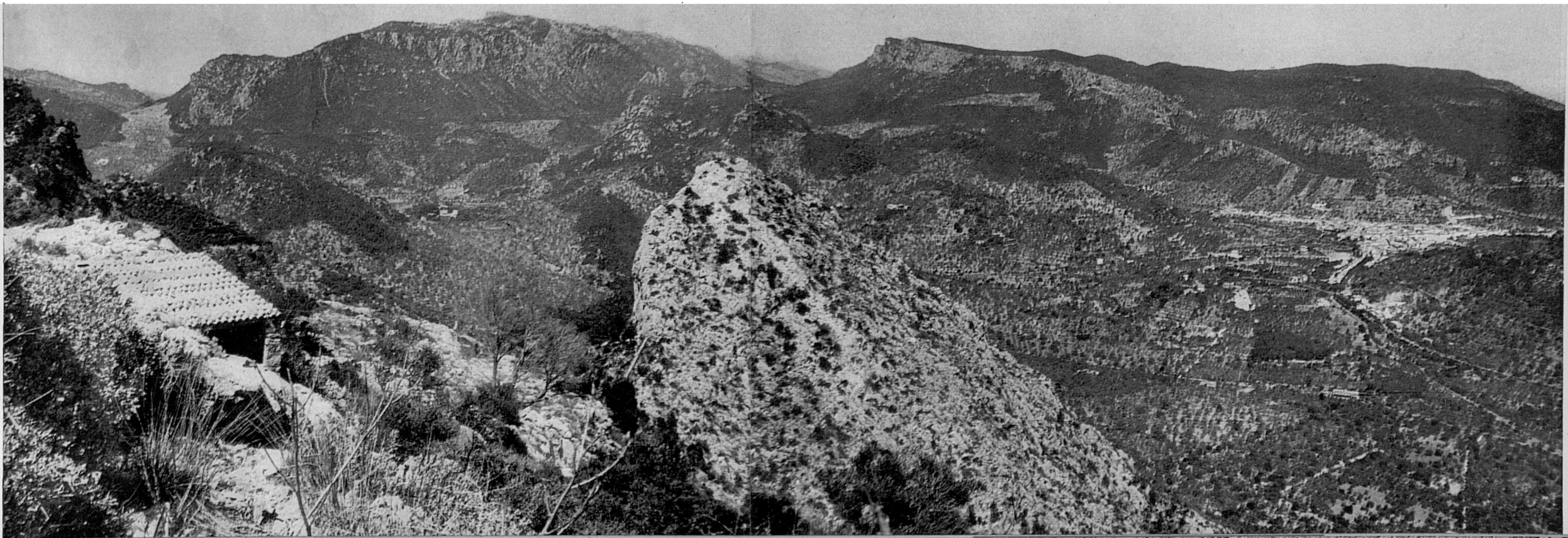


72. Des del mirador es contempla un panorama indescriptible, del qual la fotografia pot només oferir un pobre i vergonyant esborrall. Per la part sud...



73-74. ...el pla vers la Ciutat, travessat per la carretera de Sóller, descobreix a l'esquerra, allà lluny, la badia de Palma i, més prop, el sanatori de Caubet. Al fons es veu Palma, desdibuixada per la llunyania i la calitja. A la dreta, molt endins, la serra de Na Burguesa.

Pel nord i d'esquerra a dreta, el coll de Sóller, la serra d'Alfàbia —amb les cases al peu— i la Comuna de Bunyola amb el poble a la falda. Entre les dues serres es detrien en el llunyedar el Puig de l'Ofre i la cadena dels Tossals. En primer terme, el refugi de Sa Gubia i el coster sud, en pendís, del Puig de Son Nassi.





75-76. Per l'oest la cadena del Teix i del Caragolí (darrera, a l'esquerra). En el centre esquerre les cases de Muntanya i, creuant la foto, el camí que acabam de deixar. Pel nord-oest la unió de les serres del Teix i d'Alfàbia pel coll de Sóller.



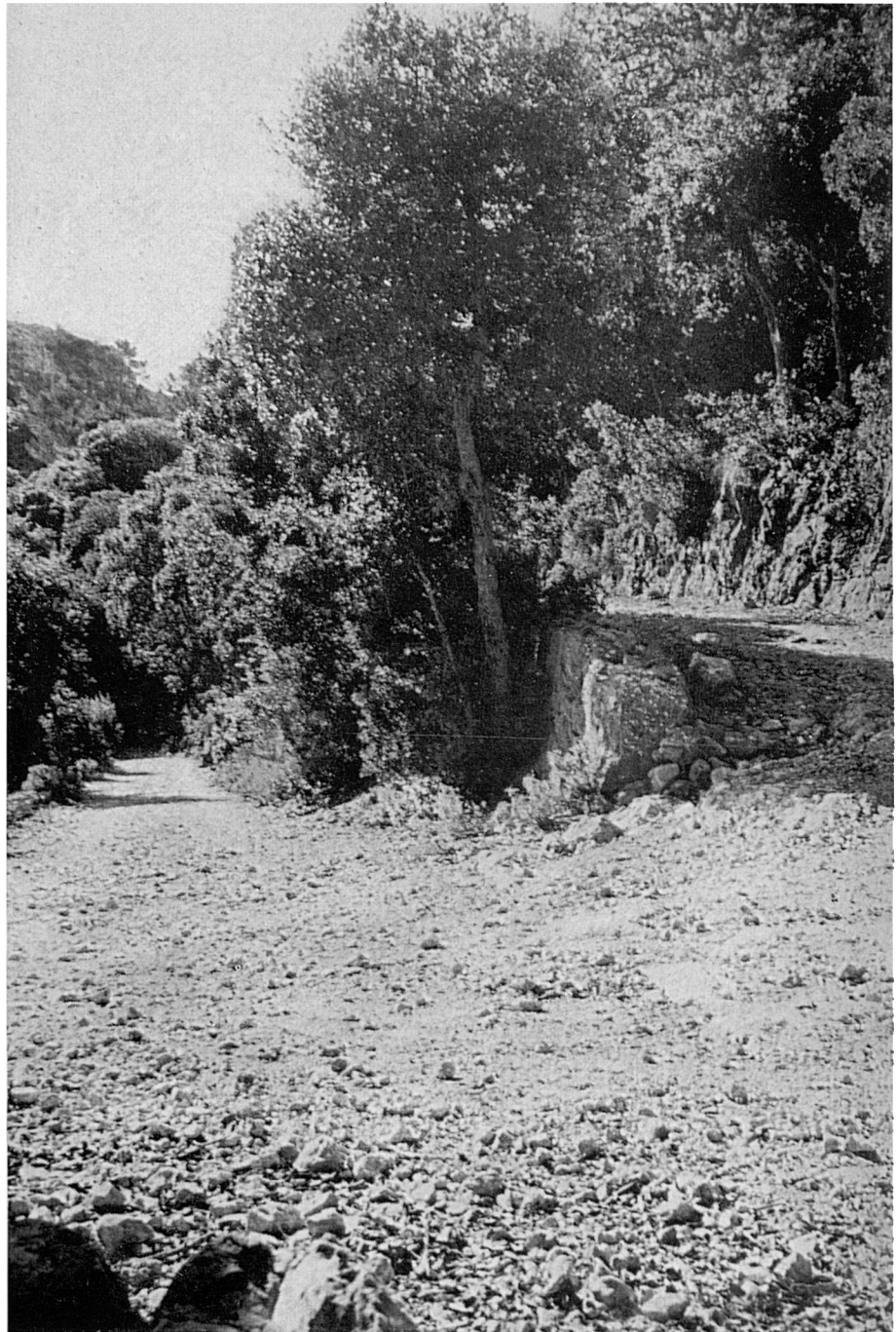


77. Iniciam la baixada cap a l'Alqueria d'Avall tenint a la vista Bunyola i, un poc més avall que nosaltres els pics de Son Nassi i Son Poc, que completen amb Sa Gubia un trio ben definit.

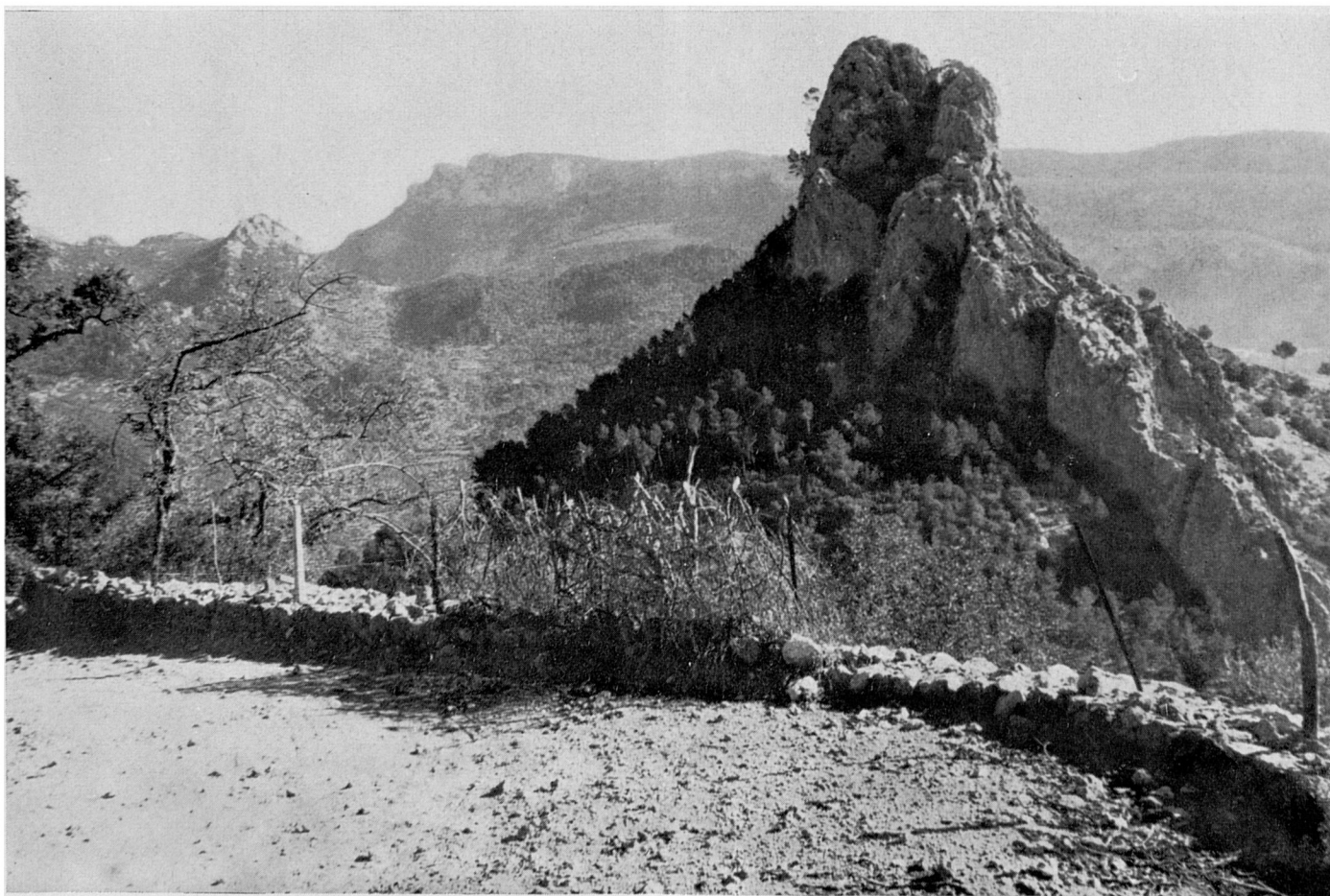
Així com anam baixant, aquests pics, ara dominats des de la nostra posició aniran elevant-se als nostres ulls, com si fossin ells els que creixen i no nosaltres els que baixam, sempre a la seva vora.



78-79. El camí, arreu ameníssim, baixa descansadament, primer per dins un espès alzar, canviant a cada recolze la perspectiva: tan aviat la del Puig de Son Nassi, que comença a cobrar una insospitada altura part damunt nostre; tan aviat, per l'altre costat, la serra d'Alfàbia, cada volta més amagada per la fronda del bosc veí.



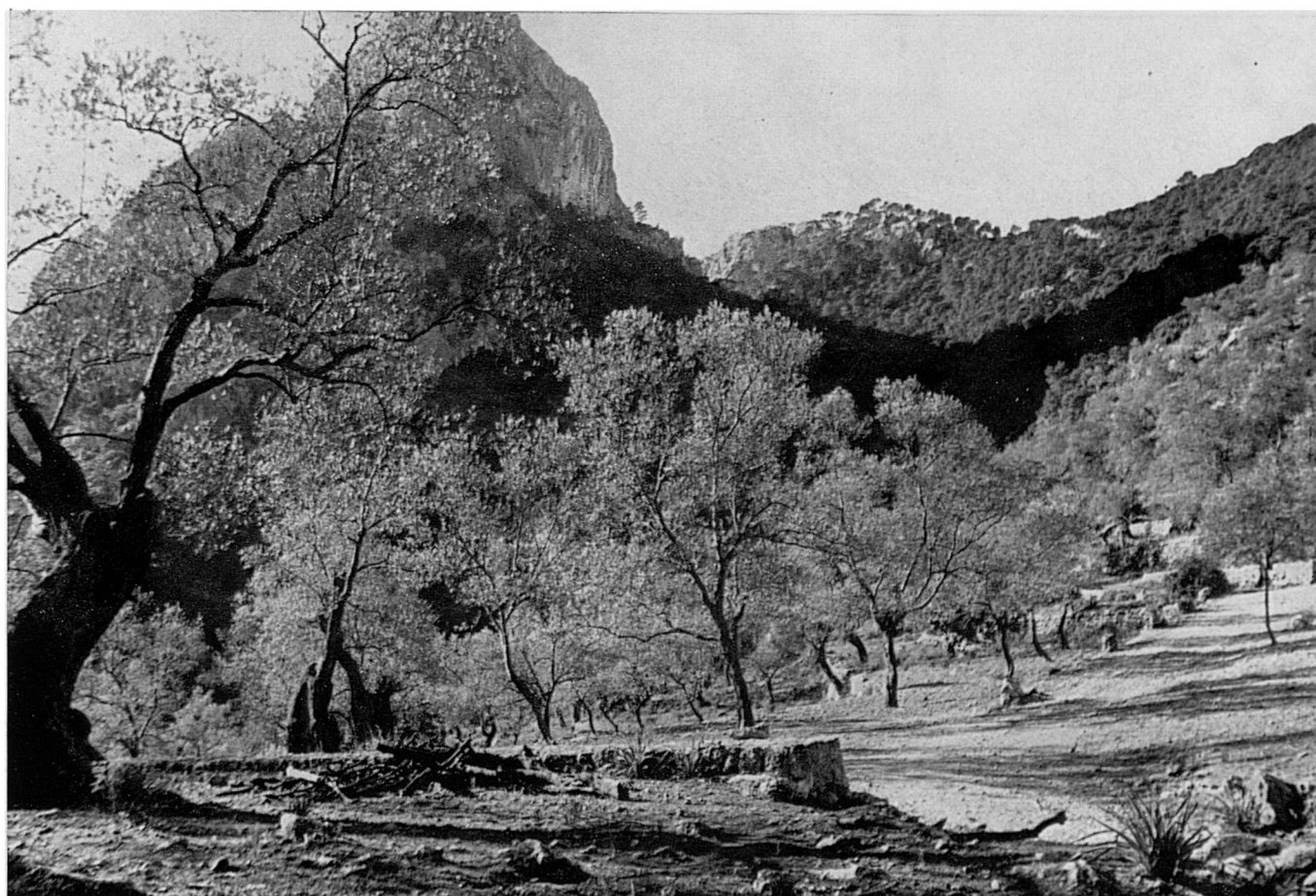
80-81. Malgrat la seva aparent monotonia, el camí és força agradable i presenta a cada punt noves sorpreses del canviant paisatge, sempre igual a si mateix i sempre diferent.



82. Gairebé a mitjan camí de baixada ens trobam vora el Puig de Son Poc, aparentment fàcil d'abastar, però de dificultosa escalada.



83. Passam un portell d'una paret de tanca i ens endinsam en l'olivar.

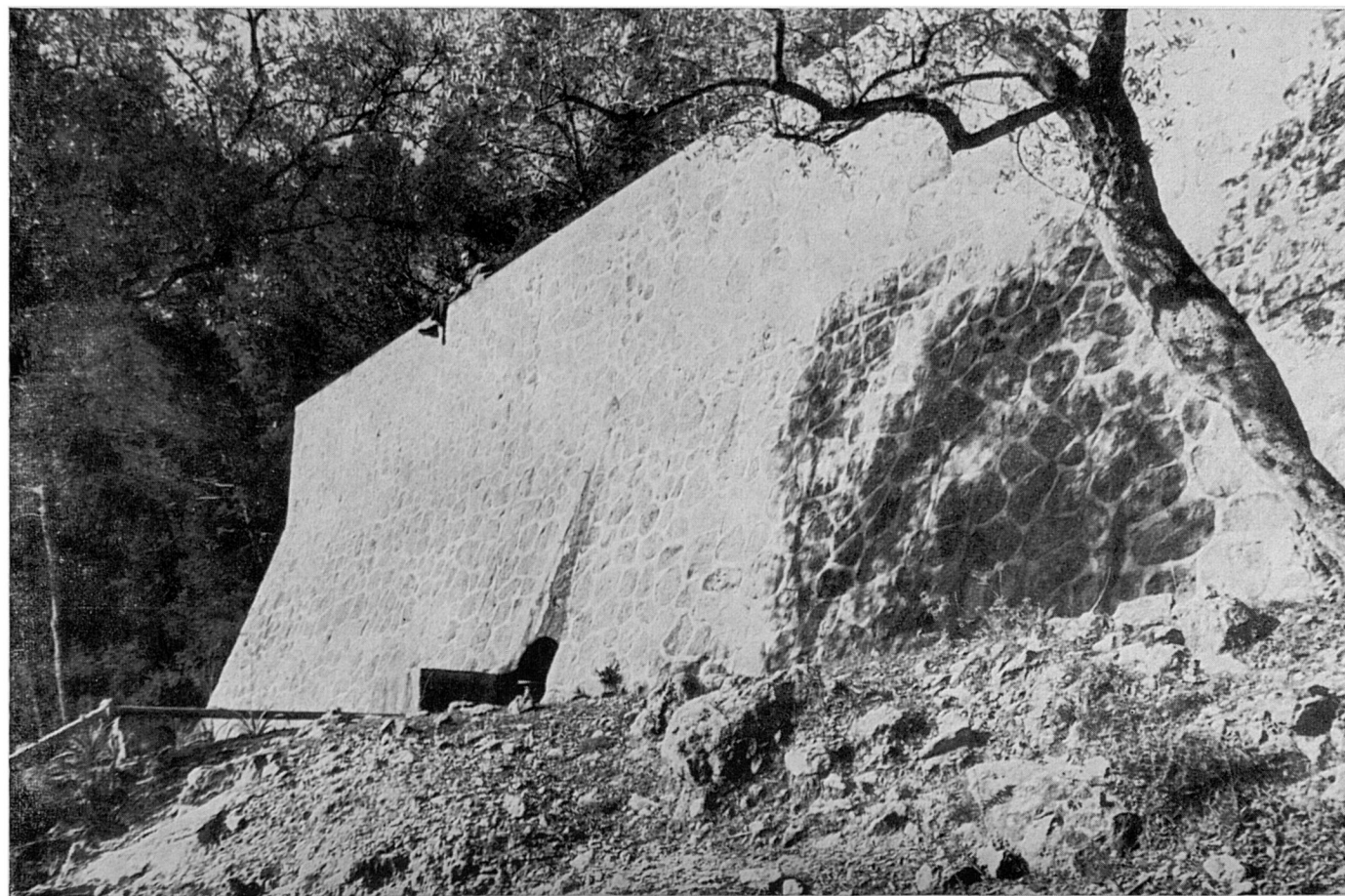


84. El Puig de Son Poc ja no ens sobrepuja de gaire. Al seu peu el coster s'eixampla en un planell molt arredossat...



85-86. ...i un poc més avall, prop ja de les cases, en un altre planiol, trobam un pou i unes construccions rústiques.

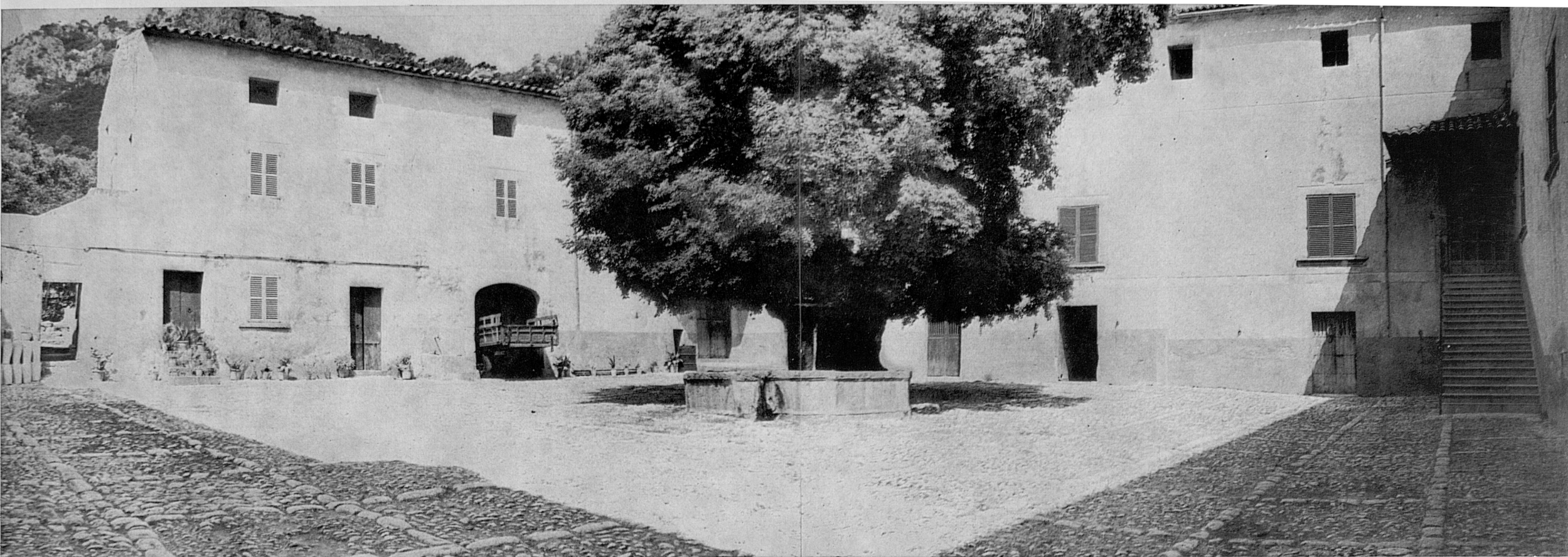
Ja quasi bé al final del nostre camí de baixada, just a la vora, un gran safareig que recull l'aigua de les pluges per les necessitats de la possessió.



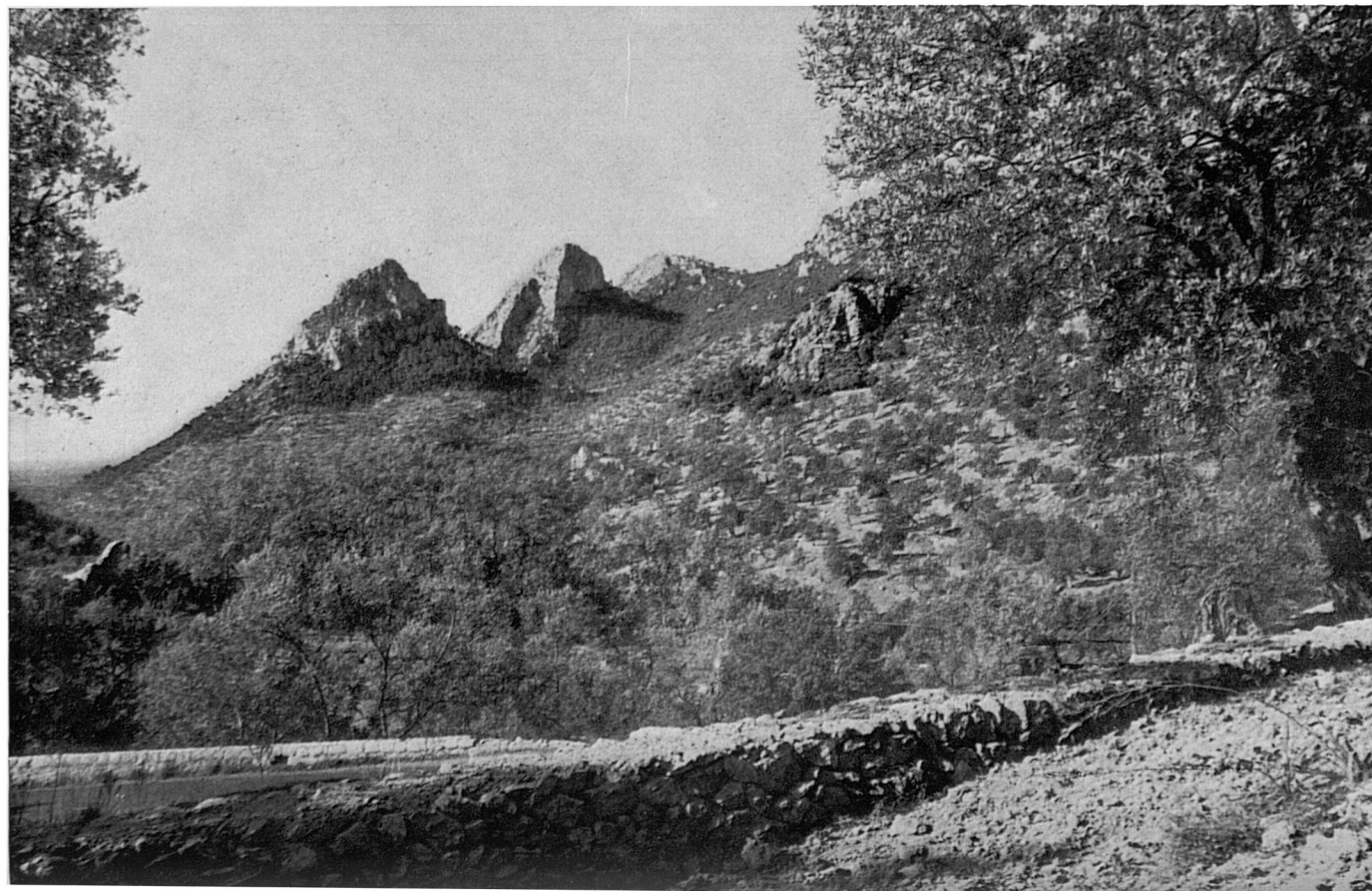
87-88. Arribam a la fi de l'excursió. L'Alqueria d'Avall compareix per entre l'olivar, al fons de la plana, molt prop de la carretera de Sóller, que puja a cercar les voltes d'Alfàbia poc després de passar davant Bunyola.

El casat de l'Alqueria d'Avall és una edificació de vastes proporcions en una situació privilegiada...





89. ...i té una ampla clastra amb un brollador al mig, a l'ombra d'un lledoner gegantí.



90. Com a coronament d'aquesta ruta s'ofereix la vista de Sa Gubia, Son Nassi i Son Poc (de dreta a esquerra) presa des d'una de les primeres voltes de la carretera de Sóller, pujant per darrera d'Alfàbia.

de Bunyola a Palma. Això obliga a prendre nota, primer, dels horaris d'aquests servicis de transport, per tal de coordinar al gust personal el temps necessari per l'excursió.

Es aquesta una excursió còmoda, quasi bé sempre —fora dels trossos que es diran— per camins carreters de muntanya. El senderol que va de Son Verí a Pastoritx no té dificultats per ningú. No passa igual amb el que va pujant de Pastoritx a Ses Rotes d'En Cotó i arriba fins a Muntanya: la pujada és dura i fatigosa i el pis, en sa major part artificial, molt descarnat i dificultós, pels ja no joves o no massa entrenats. Cap el recurs de prendre'l amb molta calma, aturant-se de tant en tant —cosa recomanable inclús als àgils i vigorosos— i així al mateix temps que es reposa el cor, accelerat per la costa amunt, no es deixa de disfrutar, amb les presses, de les vistes, tal volta les millors entre les moltes i precioses d'aquesta excursió.

Els poc caminadors poden fer, com una passejada, el circuit Valldemossa-Valldemossa, pel qual basten unes hores del matí, bé sia seguint des de Son Verí el camí de carro que du a la carretera; bé sia tornant, també pel camí de carro, des de Pastoritx. Amb això s'estalvia la pujada a Ses Rotes d'En Cotó i es disfruten bona part dels pintorescs paratges de la ruta.

En resum, el camí d'aquesta ruta és: de Valldemossa a Son Verí, camí pla de carro. De Son Verí a Pastoritx, caminói

sens dificultat, gairebé sempre cap avall. De Pastoritx a Muntanya, caminói pesat, dur i dificultós, pujant amb molt de rost. Cal botar, a més, una paret que fa partió, però que no presenta gran dificultat per la majoria de la gent. De Muntanya a l'Alqueria d'Avall, altra vegada camí de carro, molt ben cuidat i fàcil. A més, des del coll on s'inicia la pujada a La Gubia, és rost seguit cap avall. La mateixa pujada a La Gubia des d'aquest coll es fa per un senderol empinat i una mica dur, però de curta durada.

Des de l'Alqueria d'Avall a Bunyola, si no es disposa de vehicle pel retorn directe, es pot anar per la carretera, però és més recomanable el camí rústic que travessa la carretera, enfront de l'Alqueria, passa el torrent i du fins a Bunyola, a on surt un poc part damunt l'estació del tren.

L'horari adient per aquesta ruta no és apremiant, ja que el recorregut no és massa llarg i permet moltes aturades, recomanables, d'altra banda, per disfrutar de la bellesa dels paisatges. El desdèjuni es pot fer a Valldemossa i el dinar sembla indicat dalt de La Gubia, a on, en prevenció, convé pujar-se'n aigua, que es pot prendre a les cases de Muntanya. Com que es passa per moltes possessions, no cal carregar-la durant tot el trajecte.

Al capvespre, el descens fins a l'Alqueria, sempre costa avall i per camí ample i pla, és una simple passejada deliciosa.

Fotografies i text: Jesús García Pastor

Gràfic de l'itinerari: Melcior Rosselló Simonet.

Traducció del castellà: Joan Pons i Marquès.

Impress per Miquel Ferrer Sureda.

Número Registre P. M. 7 - 1965

Depòsit Legal P. M. 303 - 1965

Es propietat de l'autor

Prohibida la reproducció

RUTES PUBLICADES

- 1.—Pollença - Castell del Rei. (Edició en mallorquí exhaurida)
- 2.—Port de Sóller - Bàltx d'Amunt - Sóller (Pel Pas de S'Heura)
- 3.—Lluc pel camí vell de Selva.
- 4.—Valldemossa - Sa Gubia. (Per Partoritx i Muntanya).

RUTES EN PREPARACIÓ

Sóller - L'Ofre (Pel Barranc de Biniaraix).
Lluc - Torrent dels Boverons - Lluc.
Escorca - Entreforc - Sa Fosca - Torrent de Pareis.
Cosconar - Morro de sa Vaca - Cosconar.
Mossa - Volta del Puig Roig - Mossa
Mosset - Volta del Puig Ciuró - Mosset.
Establiments - Pouet de Sobremunt - Establiments.
Santa Maria del Camí - Torrent de Cova Negra - Avenc de Son
Pou - Santa Maria del Camí.
Sant Jordi - Puig de Galdent - Sant Jordi. (Per la Vall de Punxuat).
Pollença - Puig des Ca - Pollença. (Per Es Pujol i Fartàritx).

Preu de venda:

80 pts.