

Festes Patronals

Demà comencen els actes de les festes de Sant Bartomeu

J.C.

Demà, dia 15 d'agost, comencen els actes de les festes de Sant Bartomeu, amb una diada de promoció de petanca a les 9'30, al C.P. Unió, per infants i juvenils.

Les sales d'exposicions de *Can Dulce*, *la Creu Roja* i *Galeria Maràn*, inauguraran exposicions de diferents artistes del moment.

Per passat demà, a les 9'30 hores, tindrà lloc la XIII cursa Popular Ciutat de Sóller, organitzada per la Secció d'Atletisme del *Círculo Sollerense*. El recorregut serà de vuit mil nou-cents metres i pels infants un total de 1 kilòmetre. Els altres dies s'aniran inaugurant distintes exposicions i començant les diferents competicions esportives de cada any. El dia 20, al **Teatre Alcázar**, el grup *Ambient* oferirà el seu còctel de varietats musicals i humorístiques.

El dia 21 a l'escola del Puig a les 19'30 hores es lliuraran els diplomes de l'escola esportiva d'estiu i per la nit actuaran al camp de futbol els con-

junts: **Fora d'es sembrat**, **Bourbon gratis** i l'actuació estrella de **Los Sencillos**.

Audiovisual i esports

El dia 22 d'agost tindrà lloc la projecció d'un audiovisual al *Museu de Can Prohom*, inauguració d'una exposició de cactus i una conferència sobre la història del naturalisme. A la Plaça, gran berberna a càrrec dels grups **San Francisco** i **Ritme'n Blau**.

El dia 23, esports, el XVI Campionat de les Balears de Muntanya de Ciclisme, el nomenament de *Maria Mayol* com a filla il·lustre de la Ciutat, concert de la Banda de Música de Porreres a la Plaça, Tir al Plat i per primera vegada, un homenatge als sollerics majors. Per la nit, un animat ball a la Plaça amb els grups: **Patanes**, **Tots Sants** i **Valendas**, i al Teatre Defensora, a càrrec del grup de teatre **Estudi Zero**, l'obra "Vol en Picat dins la sala".

El dia 24 tota una sèrie d'actes populars donaran per finalitzades les festes de Sant Bartomeu 1992.



El jurat ha estat compost enguany per Miquel Nadal, Aina Ferrer, Josep M Llopart de la Penya, Joan Carles Simó i Xavier Abraham.



El nostre col.laborador Salvador Martínez ha aconseguit per segona vegada el premi Guillem Colom a la millora poesia d'autor sollerí.

Antoni Rodríguez d'Inca, guanyador del premi Vall d'Or

G.M.

El caligrama **KOS**, de l'inquer **Antoni Rodríguez**, ha resultat el poema guanyador de la VI edició del premi **Vall d'Or** que organitza el **Grup Novetat**.

La segona posició és pel palmès **Jaume Vicens**, autor d'una obra sense títol, que obtingué el primer premi a la III edició.

Dins els premis literaris **Vall de Sóller** cal destacar l'apartat especial dedicat als autors sollerics: la III edició **Guillem Colom** i **Ferrà**. Els nostres col.laboradors

Salvador Martínez i **Jaume Oliver** n'han obtingut les primeres posicions amb les obres *Gest* i *Oblid* respectivament. Ambdós autors ja havien aconseguit en anteriors edicions importants mencions a aquests concursos literaris.

Pere Bru obté el premi de glosa

Com a novetat enguany s'han convocat premis de narració curta, sota el nom **Joan Marquès Arbona**, i de glosa, premi **Pau Noguera**, en les quals cal destacar la gran acceptació. No obstant fins la

propera setmana no es coneixerà la decisió del jurat sobre les obres en prosa. Quant a glosa les obres guanyadores són *Sa Roqueta*, de **Pere Bru Serrano** (Palma) i *Glosat per defensar Sóller* de **Rafel Bordoy** (Santa Margalida).

El jurat ha estat format en aquesta VI edició dels premis per l'escriptor **Josep M. Llopart de la Penya**, que actua com a president, la guanyadora del concurs anterior **Aina Ferrer**, els filòlegs **Joan Carles Simó** i **Miquel Nadal** i **Xavier Abraham**, coordinador de les lectures poètiques del Cafè l'Havana de Palma.



Aquesta gallina romangué morta enmig del camí de cas Jurat més de deu dies.



El munt d'arena de la fotografia encara és al carrer. Són restes de les obres de Biniaraix.

Queixes per l'abandonament d'alguns carrers de Sóller i el Port

Redacció

De poc ençà són moltes les queixes que rebem a la redacció pel deplorable estat d'alguns dels carrers de Sóller i el Port. En aquesta ocasió les queixes fan referència, sobretot, al camí de Cas Jurat i s'Hort de Ses Ties i al final del carrer Marina del Port.

En el primer cas, el *Camí de Cas Jurat* i *s'Hort de Ses Ties*, sembla que aquesta petita barriada estigui deixada de la mà de Deu: herbes per tot arreu, motos cremades i abandonades, carrers sense asfaltar, una gallina morta al mig del carrer durant més d'una setmana, etc. Els veïns que s'han posat en contacte amb la nostra redacció no es poden donar passada de la manca d'atenció que tenen els responsables municipals cap a ells com a ciutadans i sobretot, lamenten l'aspecte tan deplorable que ofereix aquella zona als visitants.

Carrer Marina

Les queixes continuen i en aquesta ocasió es centren al carrer Marina just on es troba amb el camí del Cingle. Els veïns es posen en contacte amb nosaltres per informar-nos de la brutícia de fems que s'arriba a acumular els dilluns a mig dia. Es veu que quan el diumenge no fan recollida de fems, els veïnats de la barriada duen les bosses als contenidors igualment com si fos un dia normal i s'acumula fems de dos dies.

Manca de llums

Des de fa un temps cap aquí l'enllumenat públic deixa molt que desitjar. Són molts els carrers que es troben durant molts dies amb manca d'enllumenat públic. Una altra història és la que passa al Port de Sóller que durant la passada setmana els llums de la primera línia estaven quasi tots apagats. Els carrers de

Santa Maria del Camí, Lepanto, Antoni Montis etc, també tenen problemes d'enllumenat públic. Fins i tot al mig de la Plaça de la Constitució, hi ha una farola que s'encén i s'apaga tota la nit.

Arena per obres

A la barriada de Can Rul·lan i més concretament al carrer de la Bolla, es va depositar una camionada d'arena per emprar quan s'estaven fent les obres de clauveram de Biniaraix. L'arena que es va utilitzar es va llevar, però ara queda al mateix lloc des de fa molts mesos la que no es va utilitzar. Els veïns de la zona, si no bastava el mal estat en què es troben aquelles rodalies, han de menjar la pols que suposa l'arena ben seca del mes d'agost. Per afegir damunt banyat, l'Ajuntament va fer una sembrada d'arbres dins d'aquella barriada, però no s'han recordat mai més d'anar-hi a tirar un poc d'aigua per regar-los.

Molta Palla y Poc Bessó

Es Pagès

SEMBLA MENTIDA

Ellarg que es fa el dia.
 Que alguns regidors haurien de saber qui és el responsable d'infraccions urbanístiques municipals.
 Que sigui en Toni Burgos i no n'Andreu Oliver.
 Que entre ambdós hi ha molta diferència.
 Sobre tot d'alçada.
 Que no es pugui dir, però a Sóller hi han paires que vetlen per s'alleta.
 La doblurada que costa aquesta vigilància que no serveix per res.
 Que més valdria que fecin la feina que els toca "al rey lo que es del rey..."
 Mal llamps es voler-se'n empatxar de tot el que la faci pintar i no sigui el que toca.
 Que el mes passat, diuen, l'Ajuntament de Sóller pagàs 2 milions de pessetes d'hores extraordinàries.
 Que per anar a pagar els impostos dels cotxos sols estàs obert de "las onze a la una" del mig dia.
 La quantitat d'homos que es queden sense sopar per mor dels cul.lebrons.
 Que na Manuela no faci més que bramar tot lo dia.
 Que el Museu de Ciències Naturals estigui ben maco amb els llums oberts.
 El futur pas d'en Miquel Nadal -CDS-, al Partit Popular.
 Que no sigui encara oficial però es diu i ell no honega.
 Que serà l'afiliat número 251.
 Que el Pagès va sortir amb el secretari Manuel Pérez, per la porta que en Repic li va fer tancar amb una cadena i un pany, perquè no hi pogués passar.
 Que el temps passa i les coses canvien.
 Que les persones de canviar, canviar.....
 Que a l'Ajuntament de Fornalutx hi hagi una sala per jugar a BINGO.
 Que sols hi manca un cabaret.
 Que si el pagès ha ofès algú durant els anys que han passat, deman disculpes.
 L'enfartada de bicicletes que es passetgen pel mig.
 Que na trobada ja solqui les onades de la mar.
 Que ja s'acabin les vacances.
 La dolçor de l'aigua de Sa Font des Teix.

Reflexions d'un ex-Batle

Carta al senyor president del P.P., Miguel Jaume Palmer

No és del meu agrat encetar polèmiques als diaris ni destapar misèries d'aquells que es pensen tenir la veritat absoluta. Però l'escrit publicat el dia 8 d'agost al setmanari Sóller, on es posa de manifest l'intent del P.P. de sortir de l'ostracisme en que el té tancat el pacte amb U.M., volent resaltar la imatge d'un regidor del seu partit, no puc deixar de donar a conèixer la veritat respecte a una sèrie de fets que en ell vostè exposa.

En primer lloc pens que no hi ha cap solleric que pugui creure que en una setmana es facin les gestions a les Conselleries per asfaltar els vials de la platja d'en Repic i del Port. I si no demanau-ho al President de l'Associació hotelera que hi era present quan concretarem la seva realització.

Aiximateix voldria recordar-li que la gestió per combatre la plaga de processionària, va ser feta per mi mateix i pel delegat de medi ambient, que en aquells moments era en Jaume Colom. La Conselleria ens va comunicar que pel desenvolupament del cicle biològic d'aquests insectes, era necessari esperar a principi d'estiu per col·locar les bosses i fer eficaç la campanya. Quedarem així d'acord en aquell moment per procedir a la seva realització. Consider que no és certa l'afirmació que vostè fa, ja que, encara que el senyor Darder no hagués estat a l'ajuntament, les bosses s'haguessin col·locat igual. Per altra part crec que no fa falta que ens faci combregar amb rodes de molí atribuïnt-se l'afà proteccionista-ecologista del que "gaudeix" el seu partit. Crec que sobren paraules perquè, per desgràcia, hi ha exemples suficients.

Un senyal evident del mal funcionament de l'equip de govern d'aquest ajuntament és la descoordinació que hi ha entre els regidors del P.P. i dels altres grups. Vagi per mostra que la crítica que es fa a l'il·luminació del museu de Ciències, va ser aprovada a la Junta de Govern del Museu on la batlessa i el regidor delegat hi eren presents. Crec que vostè, senyor president del P.P., hauria d'interioritzar el fet de que aquest museu és un museu municipal.

I per acabar, la més greu de totes. Vostè atribueix al seu regidor l'haver aconseguit un terreny per construir-hi el depòsit regulador d'aigua potable a Biniaraix. Això és totalment fals. Fins i tot jo i el meu equip de govern anterior, no podem atribuir-nos aquesta consecució. Fou el senyor Joan Deyá, "Joan Det", que ens oferí sense haver-ho demanat, aquest terreny per la construcció del depòsit.

Devia córrer el més de setembre de l'any passat. I va venir, aquest oferiment, arrel de les gestions que feiem per aprofitar les aigües sobrants de la "Font Nova" i de la "Font des Barranc". Gràcies a n'això, poguerem canviar tot el projecte de subministrament d'aigua potable a Biniaraix i a Sóller. Per tant a l'únic que el poble podrà agrair aquest mèrit és al senyor Joan Deyá.

Esper que en pròximes ocasions s'informi millor. I voldria aconsellar al P.P. que faci funcionar millor el seu gabinet de premsa.

Joan M. Arbona Mas
 Ex-batle pel PSM-Nacionalistes de Mallorca

Gloses

Es porqueret

ACEF

Es porqueret va dir, va dir a son pare i a sa mare:
 "Tothom em fa mala cara i d'aquest poble vull partir".

Era un porqueret mal·lletat i amb molta cara dura tenia es poble com a "basura" i diuen que ha tornat repatriat.

Mirau qui havia de dir que es porqueret hagués tomat, això és com un porc engreixat que llavors el fan emmagrir.

L'haurien d'haver agafat i donar-li carretera; que porquer que no té bandera no el volem ni regalat.

Noces d'Or Mora-Seguí

Esteva Roig

Segons estic enterat, l'amo en Pep de sa Botigueta fa 50 anys de casat i encara ara són parella joveneta.

Presideix sa Tercera Edat i circula amb mobilette, paresquent una vedetta que fa poc ha començat.

L'amo en Pep, vos vull desitjar una eterna i llarga vida i si un dia Déu vos crida tot el món vos plorarà.

Perquè heu estat tan humà i estimat tant es poble que heu estat de lo més noble que Déu mos va crear.

I ara, per acabar, es molts anys vos vull donar perquè pogueu arribar a ses noces de diamant, que seira lo més triomfant que en el món mos pot passar.

Tots es tassons volem alçar per a Na maria i l'amo en Pep brindar Molts d'anys!

Sortejos

loteria

primtiva

Sorteig d'ahir dijous,
 dia 13 d'agost

10 15 16
 17 22 39
 C. 42 / R. 2



ONCE

Dijous, 13 d'agost 93.034

Dimercres, 12 d'agost 47.486

Dimarts, 11 d'agost 77.233

Dilluns, 10 d'agost 26.328

Divendres, 7 d'agost.. 16.619
 (Serie 103)

EL TEMPS

Estació de Sa Vinyassa



DIUMENGE
 VESPRE
 BUFÀ EL XALOC

Joan Puigserver

TEMPERATURES
 Màx. 32,° dia 8
 Mín. 16,0° dia 10

Diumenge passat a l'hora baixa durant unes hores bufà el xaloc, provocat pel pas d'un front que a Catalunya donà bastanta pluja, però que aquí sols ens va arribà el vent.

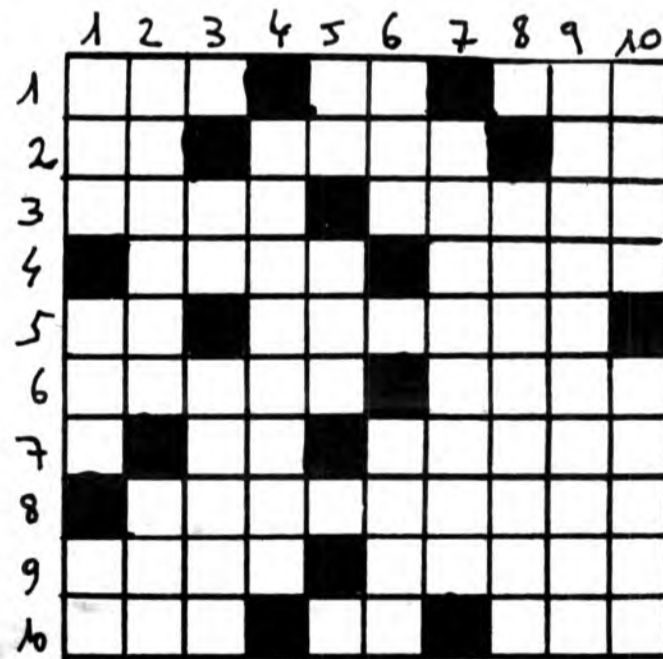
Aquest vent va quedar registrat per primera vegada en el aremòmetre electrònic de Biniaraix i que donà una màxima de cop de vent de 80 km./h.

Quan a temperatures seguim superant els 30° de màxima, en canvi les mínimes han devallat, fins el punt que a la matinada el llençol no fa gens de noça.

MOTS ENREIXATS

HORITZONTALS.— 1. Té, normalment, 365 dies. N'hi ha de blat, de sègol, integral, etc. Al revés, producte avícola. 2. No cal ser egipci per conèixer aquest déu. Percebut pels ulls. El símbol del cobalt. 3. Util, qualificat. El paper que justifica l'anterior. 4. Personatge de conte, que menja nins. Infusió tranquil·litzant. 5. Societat limítrofe. Al revés, pot ser pròxim, mitjà o llunyà. 6. Intenta descobrir secrets de l'enemic. Va de cos. 7. Acaba consonant. Símbol de l'argent. Licor dolç. 8. Al revés, els que estudien la ment i la conducta humana. 9. Aliment proteínic. El cant de les processons de Setmana Santa a Andalusia. 10. Els fumadors el perden quan pugen escales. Extraterrestre de pel·lícula. Pot ser de ciment, de calç, de carbó...

VERTICALS.— 1. En aquest moment. Més de mitja dotzena. El millor amic de l'home. 2. Ciutat camorrista del Sud d'Itàlia. Condiment. 3. La grega. Tren Grandiós (també dit AVE). Peix blanc, molt bo cuinat al forn. 4. Sensació de mareig que causen les altures. 5. La lletra grega que equival a 3,1415... Nom de lletra que rima amb pena. Cinquanta romans. Llevant. 6.



Forma de cuinar el poll. Est. Abans del vi. 7. El llac andí més alt del món. 8. Cinquanta romans més. Governos despòtics i dictatorials. 9. Defensor de la natura. 10. Peça que comparteixen molins i tafones. Al revés, envase protector en forma de paral·lelogram.

SOLUCIONS: Horitzontals.— 1. Any. Pa. leM. 2. Ra. Vist.

Co. 3. Apte. Títol. 4. Ogre. Tila. 5. SL. TneirO. 6. Espia. Caga. 7. T. Aga. Anís. 8. Sgelo-cisP. Carn. Saeta. 10. Alè. ET. Sac.

Verticals.— 1. Ara. Set. Ca. Nàpols. Sal. 3. Y. TG. Pagre. 4. Vertigen. 5. Pi. Ena. L.E. 6. Ast. E. Most. 7. Titicaca. 8. L. Tiranies. 9. Ecologista. 10. Mola. aspaC.

Veu del lector

L'Ajuntament no vol ràdio

Radio Municipal

Fa molt de temps (anys) que un grup de joves, sols amb la neta i desinteressada intenció de fer ràdio sollicitaren, doncs així ho exigia la llei, tenir converses i un bon enteniment amb l'Ajuntament per poder legalitzar una activitat, que si bé ho feien dins la total clandestinitat, no feien mal a ningú i els seus components podien gaudir d'unes hores d'illúsió, distracció i fer ús d'un temps profitós que no malgastaven avorrits i sense fer res enmig de la plaça, costum i hàbit molt estès entre la nostra joventut i que vull entendre que no agrada als nostres governants, però que tampoc fan res per engrescar els joves, la qual cosa fa pensar que els beneficia, és a dir, **caps que no pensen tampoc no demanen comptes.**

Aquests joves concertaren moltes entrevistes i totes acabaren amb la mateixa promesa: "ja en parlarem". Cansats i molt desanimats, varen prometre a l'Ajuntament que no volien una sola pesseta i que a més posaven els aparells perquè fos possible el que tant desitjaven: fer ràdio.

En aquesta situació l'Ajuntament sols havia de posar la bona voluntat del que era el més important, a saber, els tràmits per a poder legalitzar les emissions.

Comentaris i més comentaris (tots de passadís i de tota fiabilitat) ens han fet veure la veritat, que **és la clara intenció que té l'Ajuntament de no legalitzar una eina que en qualsevol moment se'ls pot tornar en contra.** Segons les paraules d'Andreu Oliver, destacat membre de l'Ajuntament, ens va comentar: "no podem obrir cap mitjà informatiu que pugui jutjar o donar canya a totes les decisions del consistori que sabem de ben segur que no són del tot populars. Sa feina dins un ajuntament és feina delicada i no ens podem permetre el luxe que un mitjà informatiu ens pugui demanar i publicar, al seu capritx, sobre tot quan feim. D'això ja en tenim una amarga experiència amb el setmanari local Veu de Sóller... A més, no tenim un sol duro per destinar a aquest mitjà. Al principi ningú demana i després tot són veus que mamen".

Després d'aquestes declaracions, sols ens queda pensar que és molt penós que **els nostres di-**

rigents ni tan sols llegeixen els projectes i la normativa de les ràdios municipals. Aquesta ho diu ben clar: "Dins una ràdio municipal mai es pot parlar de política, doncs això està penalitzat".

Aquesta por, senyor Andreu Oliver a que un mitjà informatiu els pugui anar en contra o els pugui fer mal no és més que un senyal que no fan les coses bé. Si fos possible, ue no ho és, poder opinar (si es pot informar) des d'una emissora municipal de la gestió d'un ajuntament, si es fan les coses bé no teniu perquè amagar res. Les coses ben fetes no tenen signe polític. Sabem, de ben cert, que no hi haurà emissora municipal. **Doncs tot sembla que la voluntat política d'aquest ajuntament és el silenci i crec que heu oblidat que la democràcia és compartir informació amb tothom.**

Es joves d'aquest projecte no tenim signe polític i si moltes ganes de fer escoltar al nostre poble la voluntat bona del seu jovent. Crec que la música, les tertúlies o les informacions esportives i culturals no fan mal a ningú. Més bé tot el contrari. La Cultura és un cult a la Democràcia.

La Nostra Veu

La revisió del PGOU: feina de tots

La confecció o revisió d'un Pla General d'Ordenació Urbana (PGOU) és d'importància decisiva per al devenir social i econòmic d'un poble durant un període relativament llarg de temps.

Ara, com tots sabeu, l'Ajuntament està realitzant la difícil tasca de revisar el PGOU que des de l'any 1980 regeix l'urbanisme al nostre municipi perquè les previsions fetes aquell moment ja són obsoletes i no satisfan, algunes, les necessitats actuals.

La primera passa ja està feta. L'Ajuntament va començar a un equip tècnic format per arquitectes, economistes, historiadors, sociòlegs, etc. la confecció d'un primer Avanç de Planejament sobre el qual s'edificarà tot el que conforma el PGOU, que ja es troba exposat al públic a l'Antiga Capella de les Escolàpies.

L'Avanç de Planejament és sols una proposta de les directrius de la revisió del Pla, una filosofia que té molt en compte la conjuntura actual i sobretot la problemàtica del municipi per tenir-la en compte alhora de planejar el futur.

La proposta, com podeu comprovar amb una simple visita a les Escolàpies, no és gens concreta. De fet la intenció, ara per ara, no és més enfora de ser exactes perquè aquesta exactitud l'ha d'aportar el ciutadà amb les seves suggerències i, posteriorment, el Consistori en representació dels votants.

Ara, durant 30 dies, els solterics tenim el dret, que és gairebé un deure, d'escoltar la

proposta de l'equip tècnic i iniciar-ne un debat, públic o no, que s'ha de veure formalitzat en les suggerències que es presentin a les Cases de la Vila per ser considerades en la confecció del PGOU.

En aquesta primera exposició al públic no hi hem d'anar disposats a veure si podem edificar el nostre solar o si un nou vial eixapa el nostre safareig: això serà més endavant, a una posterior exposició pública.

Ara hem de suggerir línies generals d'actuació que poden donar suport o contradir les exposades a les Escolàpies.

Creim, però, que el ciutadà solleric pot tenir certes dificultats en aquesta primera exposició pública per aportar la seva idea sobre el futur del nostre municipi. En primer lloc perquè les línies d'actuació proposades són molt inconcretas, amb moltes possibilitats diferents de materialitzar-se, i en segon lloc perquè el material aportat per l'equip tècnic no resulta fàcil d'interpretar per un no iniciat en el tema.

Creim que l'Ajuntament fins ara no està facilitant l'aportació dels particulars (especialment de grups d'opinió concrets com associacions, partits polítics, sectors econòmics, grups de veïns...) per tal que el PGOU sigui de la conformitat de tots. Prova d'aquest fet és la minsa assistència de públic a la presentació de l'Avanç de Planejament de la setmana passada o la manca d'informació sobre les possibilitats per formalitzar les suggerències.

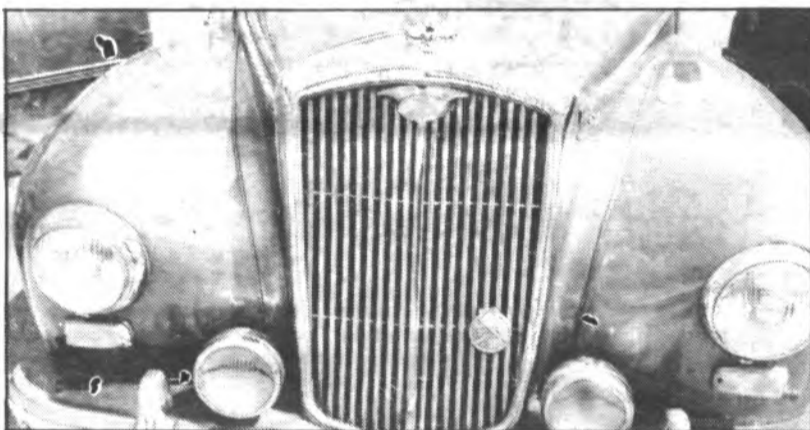
Renous de cotxes i motocicletes

Som una veinada del carrer de la Romaguera que s'ha decidit escriure a la vostra secció de cartes perquè els renous de cotxes i motocicletes en el carrer de la Romaguera (tram comprès entre el número 1 i 17) és insuportable.

Es incomprensible que es que es destini aquest bocí de carrer com una de les entrades al centre de la ciutat, sent un dels més estrets existents a Sóller per circular bé. El meu prec és que s'intenti solucionar aquest problema el més ràpid possible.

Atentament.

M.M.



**FIAT
PEP
COLOM**

Exposición y ventas:
Hermanos Bianor, 1
Taller: Isabel II, 124.
Tel. 632201 i 632734



**PROMOCION
ESPECIAL**

TURISMOS TODOS 150.000 pts.

Menos
TURBO 250.000
FURGONETAS 100.000

VENGA A VERLOS!!!!

La setmana

Santoral

Avui, divendres, dia
14, Sant Aeci
Demà, dissabte, 15,
L'Assumpció de la Mare
de Déu
Diumenge, 16, Sant
Roc
Dilluns, 17, Sant Ma-
met
Dimarts, 18, Santa
Helena
Dimecres, 19, Sant
Magí
Dijous 20, Sant Bernat

Costumari

Dijous que ve és Sant Bernat i aquest frare l'apaga, desig generalitzat per a tots aquells que ja no poden sofrir més la calor. Però, atenció!, Sant Bernat és patró d'altres sensacions:

- Es Patró dels moliners d'aigua.
 - Es patró dels boscs.
 - I és patró de les abelles. La mel de frare i la mel de Sant Bernat són les millors.
- Ala idò, els Bernats ja saben qualque coseta més del seu portaveu en el Cel.

Ca Nostra

Veu de Sóller

Carrer de Bonany, 1-3er. Tel. 633456. CIF. E07431166

Dipòsit Legal: PM 573-1989

Edita: Premsa Lliure, C.B.

Imprimeix: Editora Balear, S.A.

Director: Jaume Casanovas.

Publicitat: Maria Marqués.

Col.laboradors:

Jaume Albertí, Santiago Balaguer, Josep Bauçà, Antoni Coll, Lluç Garcia, Antoni Gomila, Miquel Gual, Ma. Antònia López, Antoni Lladó, Salvador Martínez, Gabriel Mercè, Gabriel Munar, Miquel Nadal, Bartomeu Oliver, Jaume Oliver, Joan Oliver, Ma. Ignàcia Pérez, Pere Pérez, Plàcid Pérez, Catalina Pomar, Joan Puigserver, Francesca Roig, Antoni Rullan, Joan Seguí.

Es recorda
que l'entrega
d'originals
per a la
secció
Dret a veu
finalitza el
dilluns
a les
19 hores

VEU
TELEFONICA

633456

FAX

634106

**ANEM
A ESCOLA
AMB BICI!**

C.C.D.S.

OPOSICIONES

Inminente convocatoria Administración de Justicia. Cualquier Titulación. Plazas en Sóller. Información 633721.

El Pla d'Ordenació proposa substituir el parc hoteler de primera línia per dos grans hotels de tres o quatre estrelles a l'interior

Dimecres passat, el consistori solleric donà per rebuda la documentació tècnica de l'avanç del Pla d'Ordenació Urbanística de Sóller, i acordà exposar-la al públic durant un mes a partir de la publicació al BOCAIB. El dia següent, la batlessa Isabel Alcover i la directora de l'equip redactor, Rosa Barba, donaren per inaugurada l'exposició que s'ha muntat a la capella de les Escolàpies i que inclou una part de la documentació elaborada. Per tal de conèixer la feina realitzada fins avui, així com els objectius, criteris i propostes d'aquest avanç de Pla, Veü de Sóller s'ha posat en contacte amb Rosa Barba, que ens ofereix la següent informació.

Redacció

VS.- Rosa, per què us presentàreu com a equip tècnic revisor del Pla d'Ordenació de Sóller?

RB.- Creim que Sóller és un municipi on s'ha donat una perfecta simbiosi entre la situació geogràfica i la manera de treballar aquesta situació. És un lloc on l'obra feta per la mà humana en relació amb el seu marc natural ha tonat un resultat particularment interessant i únic que cal mantenir. En el cartell que hem editat hem volgut reflectir aquesta simbiosi i hem traçat el torrent Major i la via del ferrocarril, una obra d'ingenieria i una obra natural, dues línies que s'insereixen i s'interfereixen per donar un resultat força interessant.

VS.- En què consisteix l'avanç que exposau a les Escolàpies?

Només un avanç

RB.- Allò que presentam és el document tècnic que l'equip redactor ha preparat com a avanç del Pla d'Ordenació de Sóller. S'hi inclou la documentació bàsica que hem recollit, per poder conèixer les particularitats del municipi de Sóller, així com els objectius, els criteris i les solucions generals que plantejam com a solució als problemes que es dedueixen d'aquesta informació.

VS.- Vols dir que no es tracta del Pla definitiu?

RB.- No ho és en absolut. Només presentam allò que afecta a tothom i no allò que afecta a cada persona, perquè entenem que és un Pla per a tot el poble de Sóller. Exposam un marc de discussió general en el que voldríem que tothom hi participàs. Més endavant ja concretarem les propostes i hi haurà un segon termini d'exposició al públic.

Edificis històrics

VS.- Quins documents

s'hi poden consultar?

RB.- En primer lloc, un aixecament dels edificis existents al nucli antic. Això ho hem fet a base de filmar-ho i redibuixar-ho després. A partir d'aquí, hem intentat obtenir una sèrie d'èye tipologies generals que ens permetran moments, Sóller està en un moment de recessió, en un impasse, en una situació d'equilibri inestable, tal com ho indica la piràmide de població, la caiguda de la construcció i el tipus de negocis que s'hi exploten. La infraestructura turística actualment és obsoleta i el sector hoteler està en regressió, amb hotels molt antics i difícils de posar al dia. De l'estudi de la xarxa viària es dedueixen les dificultats de la circulació rodada, perquè tots els vehicles han de passar necessàriament per la Plaça i per carrers extraordinàriament estrets. Això crea embussaments i fa que el municipi no es desenvolupi.

VS.- En resum?

RB.- En resum, tenim un paisatge excel·lent, un dèficit d'infraestructures molt important i un desequilibri poblacional i econòmic que cal invertir. Per tant, es tracta d'establir unes condicions urbanístiques que possibilitin el desenvolupament del municipi sense rompre les condicions de partida i conservant allò que té de valuós.

Xarxa viària

VS.- Quins són els fonaments de les vostres propostes?

RB.- En primer lloc, mantenir la particularitat més important de Sóller, que és la relació entre el nucli urbà i el seu Port, la muntanya i el mar, la vegetació i la població. Cal potenciar, idò, aquesta relació i crear un passeig que arribi al mar des del nucli de Sóller, que recolzaria la traça del tramvia i la del torrent i serviria tant per anar a peu com en bicicleta o en vehicle a motor.

VS.- Més idees...



Rosa Barba pensa que, al Port, s'ha de treure la circulació rodada i habilitar un passeig marítim peatonal ran de la mar, conservant únicament el tramvia.

Sobre aquesta xarxa hi pengen uns altres carrers que posen en relació el centre amb la perifèria: la prolongació del carrer de Sant Jaume, la continuació carrer de Centre, o l'eixamplament del camí de la Torrentera.

Reconversió al Port

VS.- I al Port?

paments esportius i un camp de golf.

Criteris d'edificació

VS.- Què en pensau de les segones residències?

RB.- Les segones residències tenen un comportament diferent que els hotels. Per molt bonic que sigui, un hotel és una màquina de treballar, un lloc on el client hi està uns dies i llavors se'n va; la segona residència, en canvi, és un patrimoni que es conserva. Es tracta de veure quantes d'aquestes vivendes estan buides i quantes estan ocupades, per intentar de reconduir les segones residències a vivendes de tot l'any. Les agrupacions de vivendes s'haurien de redistri-

“Tenim un paisatge excel·lent, un dèficit d'infraestructures important i un desequilibri poblacional que cal invertir”



L'equip tècnic que revisa el Pla d'Ordenació confia en la col·laboració de tots els sollerics per poder millorar les solucions que proposen.

buir per davall la cota de 100 metres i organitzar franges de vegetació que millorin l'aspecte de les edificacions actuals.

VS.- Un dels punts més problemàtics del Pla anterior era la zona agrícola intensiva. Com resoleu aquest tema?

RB.- L'Horta té unes superfícies de parcel·la que no serveixen per viure de l'agricultura i tampoc compleixen les dimensions d'una zona residencial. El 78 % de les parcel·les són inferiors als 5.000 m², i la mitat d'aquestes estan per davall dels 1.500 m². Això és una característica molt important que cal mantenir, i hem d'intentar trobar una estructura de desenvolupament que permeti mantenir l'Horta com un element entre la primera i la segona residència.

Iniciativa privada i pública

VS.- Creus que tot això és factible?

RB.- Aquest Pla només es podrà fer amb la concòrrencia de la iniciativa privada i la pública. Tothom s'ha de sentir implicat en la discussió del Pla i, per tant, demanem la col·laboració de tot el poble perquè poguem acabar de perfilar i contrastar la informació que hem recollit. Més endavant es podrà entrar en la discussió dels temes concrets i particulars.

RB.- Altra idea important és que els cotxes que passen pel centre de Sóller i no l'utilitzen, s'han de desviar. Per això proposam una gran xarxa viària que permeti accedir al nucli per molts punts

distints, a fi de posar en relació el nucli històric amb la resta del territori. Hem traçat una sèrie de vies que, aprofitant camins existents, creen una xarxa general de camins i redistribueixin el tràfec.

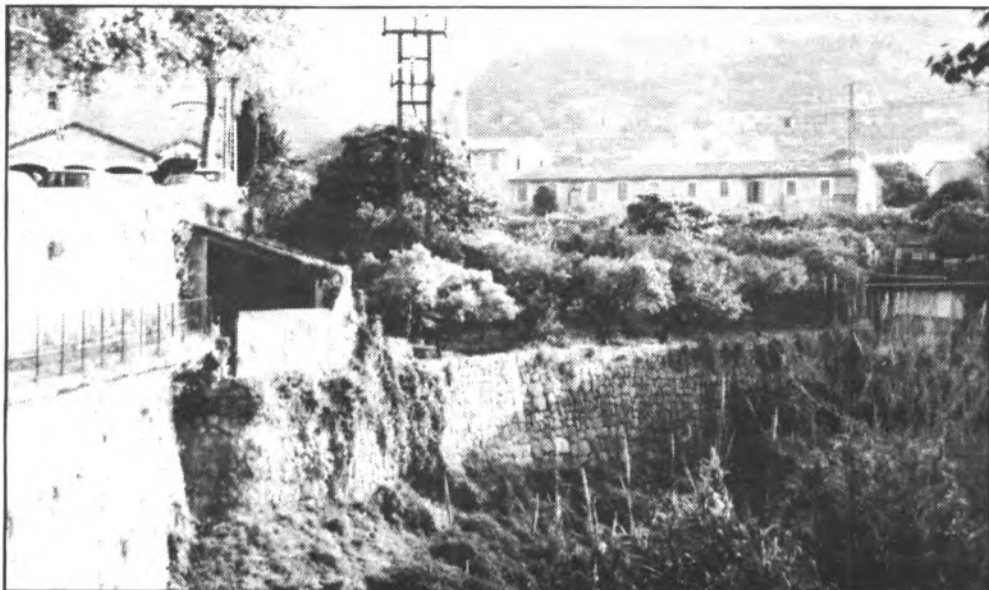
RB.- Si volem que el Port es mantengui com un espai de primer ordre, hem de treure la circulació rodada que passa ran de la mar. Per tant, proposam obrir una via des del pont del Camp de sa Mar cap a la Cimentera, que aniria a cercar la urbanització d'es Través i enllaçaria per segona línia amb el nucli del Port. Així podrem obrir un passeig marítim peatonal a primera línia, conservant únicament el tramvia.

VS.- I els hotels?

RB.- Pel que fa al sector turístic, cal fomentar la reestructuració i substituir el parc hoteler de primera línia, ja que tots són de molt poques places i amb poca oferta complementària, i substituir-los per dos grans hotels de tres o quatre estrelles, que es trobin en segona línia de mar. L'oferta complementària es centraria en els equi-

“Cal mantenir la relació entre els nuclis de Sóller i del Port, la muntanya i el mar, la vegetació i la població”

Propostes concretes del Pla d'Ordenació



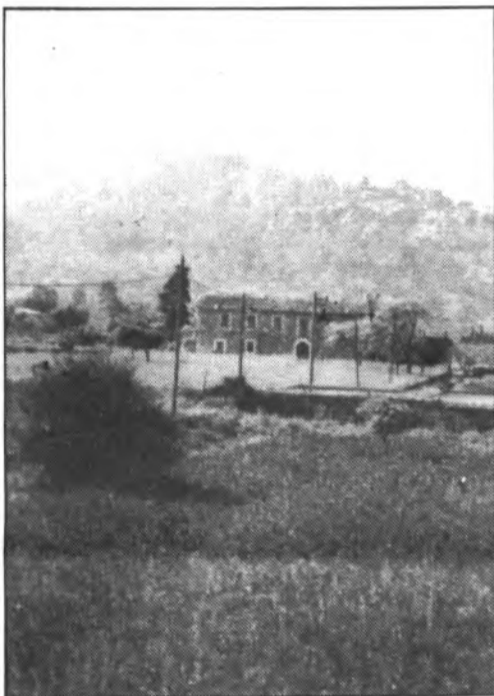
Plaça d'Espanya. Està projectat un vial de nou traçat, que unirà el creuer de can Repic amb l'estació del ferrocarril, i circularà ran del torrent Major, a l'altra banda de la Torrentera. Serà una segona entrada al centre urbà des de la carretera de Ciutat.

El camí del Camp LLarg serà prolongat cap al sud fins al carrer de Ramon Lull (can Cap de Mort).

El carrer de Cetre es prolongarà fins el camí de s'Hort de ses Ties, travessant la via del tramvia.

El pont den Barona quedarà unit amb la zona del Mercat amb un vial per a vehicles, bicicletes i piatons, que circularà ran de torrent, per dins la Villalonga.

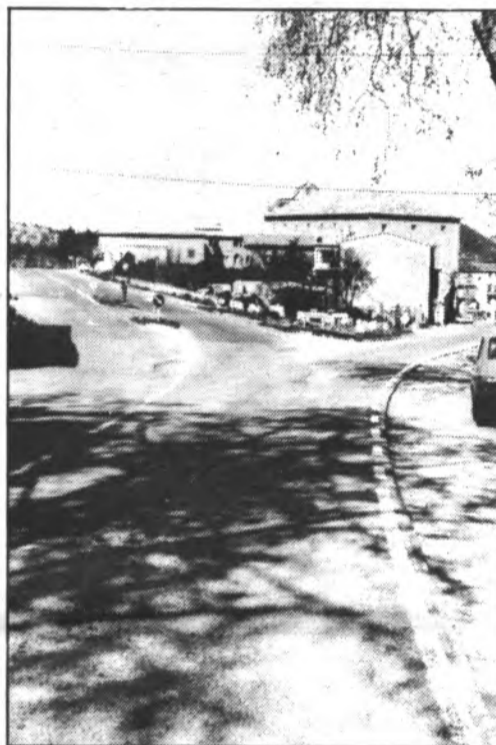
El carrer de sant Jaume es prolonga fins a l'avinguda Juli Ramis, i es preveu una Unitat d'Actuació Urbanística entre aquest carrer i el de l'alqueria del Comte.



En el nou Pla es preveuen Unitats d'Actuació Urbanística, que encara no estan ben definides. Poden ser urbanitzacions, zones de serveis, equipaments esportius, etc. Les més importants són les del Camp de Futbol, Son Angelats, Son Puça, Es Puig, Es Garrigó, Torrentó de can Creueta, i la zona compresa entre el carrer de Cetre i can Rodado.

Oferim a continuació, molt extractades, les propostes més importants que planteja l'avanç de planejament que es troba exposat a la capella de les Escolàpies. Algunes són originals i d'altres ja les contemplava el Pla d'Ordenació vigent. La nostra intenció és purament indicativa, i els lectors comprendran que no és possible condensar en unes poques retxes tots els objectius, plànols i propostes que acompanyen aquest projecte. Per a més informació, cal que visitin l'exposició.

Un carrer de nova construcció enllaçarà can Guixa (devora el futbol) fins el carrer de Rullan i Mir. Passarà per dins Es Garrigó i pel costat de l'escorxador.



Al Port es projecten dues zones de reserva hotelera: una darrera el restaurant Es Canyís, a la platja; i l'altra al camí de la Figuera, al port.

Creuer de can Repic. D'aquí sortiran dos nous vials. Un que arribarà fins a l'estació, i un altre que passarà per darrera can Joi fins al camí del Cementeri, aprofitarà el carrer de sant Andreu i continuarà fins a l'Institut Joan Miró. Servirà de desviar els vehicles que venen de Ciutat i van cap a Biniaraix i Fornalutx.



Pont del Camp de sa Mar. A la dreta de la carretera començarà un vial nou que passarà per dins la Cimitera, per darrera l'hotel Espléndido i enllaçarà les urbanitzacions d'Es Través, hostal es Port, etc. Servirà per eliminar el tràfec de primera línia del port. Dins el Camp de sa Mar s'hi projecta un camp de golf.

Veu de Sóller

Horari d'atenció directa:

dilluns, dimarts i dimecres de 19 a 22 h.

Carrer Bonany, 1, 3er.

MARCA - REGISTRADA

Embutidos Aguiló S.A.

CASA FUNDADA EN 1900 TEL. (971) 63 01 68 N.I.F.A. 07002827

(de 8 a 12 y de 2 a 6 excepto sábados y días festivos)

AVDA. ASTURIAS, 4 A - APARTADO 2 - SOLLER (MALLORCA)

C.A.P.A.

Pizzeria - Café - Croissanteria

C/ Lluna, 5. ☎ 63 09 07 - 07 10 0 SOLLER

PIZZAS PARA LLEVAR

CAN BIBI

Calle Luna, 12 - Sóller
Mallorca - Tel. 63-04-47

FERRETERIA

PORT DE SOLLER

Dejà

CALZADOS DE PIEL

GRANDES REBAJAS!!!

Zapatos y bolsos a partir de 1.000 ptas.

VISITENOS!!!

C/ Jaume Torrens nº 3

Tel. 63 17 65

Plad'Obres i Serveis

El CIM ha obert el plaç de presentació de projectes al Pla d'Obres i Serveis

J.C.

El Consell Insular de Mallorca ha comunicat a l'Ajuntament que ha quedat obert el plaç de presentació de projectes per esser inclosos dins el Pla d'Obres i Serveis d'aquest any. El plaç donat pel CIM acaba el proper dia 15 de setembre i fins a darrera hora els Ajuntaments podran presentar tots els projectes que considerin necessaris.

Ara l'Ajuntament de Sóller presentarà, segons les possibilitats econòmiques, (ja que el Pla contempla que un 40 per cent ha d'esser aportació municipal i el 60 per cent l'aportará el CIM), tots els projectes que siguin possibles segons la quantitat que es pugui destinar a aquestes millores.

El Tinent de Batle d'infraestructures Bartomeu Darder, ha comunicat a Veü de Sóller que ell i el seu equip ja estan preparant diversos projectes per esser presentats al Consell Insular. Tomeu Darder feu una especial referència a que la presentació dels projec-

tes no significa que surtin tots aprovats ni molt manco.

Projectes d'asfaltat

En un primer moment s'ha preparat el projecte d'asfaltar el camí de Biniaraix, l'asfaltat de la carretera vella del Port, Costa d'en Llorenç i l'adequació de l'escaló del mercat i la mina que passa per davall. Dins aquest darrer projecte també es contempla l'asfaltat d'una part del carrer de la Romaguera, des del mercat fins a les fàbriques, i la restauració de les voravies en els llocs on es trobin en més mal estat.

En un principi tot el material que s'ha redactat puja a un total de 30 milions de pessetes aproximadament, una mitja de sis o set milions cada obra. Per tant, l'aportació econòmica de l'Ajuntament suposaria, en cas que s'aprovessin tots, 12 milions de pessetes.

Tomeu Darder va dir que, malgrat ara s'hagin preparat aquets projectes, si les arques municipals permeten invertir més doblers se'n redactaran més i també es presentaran.

Agricultura

La setmana que ve es celebren les Jornades sobre el cultiu de l'olivar

P.P.

Els propers dijous i divendres, 20 i 21 d'agost, es celebraran a la sala d'actes del convent dels Sagrats Cors, unes jornades sobre el cultiu de l'olivar, que organitza la Unió de Cooperatives Agràries de Balears (UCABAL), juntament amb la Cooperativa agrícola "San Bartolomé" de Sóller.

Aquestes jornades tenen com a objectiu reforçar els coneixements i les tècniques necessàries per tal de recuperar l'olivar de la Serra de Tramuntana de Mallorca.

Les jornades, que són gratuïtes i obertes a tots els interessats, comptaran amb la presència d'Humberto Salas, màxim responsable del sector oliverar a la Confederación de Cooperativas Agrarias de España, que es

farà càrrec de les ponències que es debatran a les jornades.

Programa d'actes

Els actes començaran a les 6,30 del capvespre, amb la recepció i entrega de documentació als participants. A les set es parlarà de "Producció i consum de l'oli d'oliva a Espanya, CEE i resta del món". Seguidament hi haurà un descans i, a les 20,45, es pronunciarà la segona conferència que versarà sobre "La política de grasses a la CEE i la seva aplicació a Espanya: ajudes a la producció i al consum" i, tot seguit, es passarà a analitzar el mercat i els preus de l'oli. La jornada del dijous acabarà amb un refresc, als voltants de les deu de la nit. El dia següent, devers les deu del matí, està prevista una visita a la tafona i demés instal·lacions de la Cooperativa.

Servei d'Ajuda a Domicili (SAD)

Onofre Bisbal: "Es tendeix cada vegada més a la rehabilitació"

Dijous de la setmana anterior tengué lloc a la sala d'actes de can Cremat, organitzada per l'Associació de la Tercera Edat, una interessant conferència sobre el servei d'ajuda a domicili que presta l'Ajuntament de Sóller, en col·laboració amb l'INSERSO i el Consell Insular de Mallorca. Foren els ponents l'assistent social Onofre Bisbal i la coordinadora del servei, Eulàlia Giménez.

J.S.

Onofre Bisbal començà explicant que el servei d'ajuda a domicili s'inicià a Sóller l'any 1985, a partir d'una suggerència de l'Associació de la Tercera Edat. En un primer moment el servei s'oferia personalment als beneficiaris a través de Pere Sampol, Josep Mora i Onofre Bisbal, però la gent no acabava de comprendre la verdadera funció del servei.

Per aquest motiu, es va començar a treballar amb només 10 beneficiaris, però la xifra ha crescut de debò fins a situar-se en els 63 usuaris actuals.

Millor servei

L'assistent social continuà dient que la qualificació de les persones que presten el servei ha millorat d'any en any i, actualment, és el Consell Insular, a través del centre comarcal, l'encarregat de la formació tècnica d'aquestes persones. A l'actualitat cobreixen el servei un

assistent social, una coordinadora, dues treballadores familiars i tres auxiliars de la llar.

Assistència i rehabilitació

Els ponents es referiren també als canvis qualitius que ha sofert el servei. "Al principi prestàvem un tipus de servei molt assistencialista. S'atenia els beneficiaris sense propòsit de rehabilitació. Cada un dels casos tenia unes hores d'assistència fixades per l'INSERSO i els usuaris ho consideraven un dret vitalici".

"Actualment -aclarí Onofre Bisbal- el servei ha canviat molt, perquè les hores no són fixes ni vitalícies, sinó que s'adjudiquen en funció de les necessitats i evolució de cada cas particular. Al mateix temps es tendeix a una tasca cada cop és rehabilitadora. Es fomenta la independència i es treballa per la integració socio-cultural dels beneficiaris, amb l'objectiu de donar vida als anys".

Col·laboradors

Per tal de prestar el servei d'aju-



Onofre Bisbal afirmà que el servei ha augmentat en número de beneficiaris i ha millorat en qualitat assistencial.

da a domicili, l'Ajuntament ha establert convenis amb l'INSERSO i la Creu Roja:

■ El primer conveni amb l'INSERSO es signà l'any 1985 i fou de 500.000 pessetes; actualment és de cinc milions, encara que el més alt fou el de 1990, que pujà a vuit milions de pessetes.

■ El conveni amb Creu Roja contempla la prestació de determinats serveis per part dels voluntaris d'aquella institució benèfica: acompanyament de malalts, visites al metge, companyia als usuaris, etc.

La vesprada, molt interessant i instructiva, conclougué amb un gran berenar amb ensaimada i cava.

Eulàlia Giménez: "Tenim un dels índex d'assistència més alts d'Espanya"

Eulàlia Giménez donà compte de la memòria dels serveis prestats durant 1991. En total s'han atès 59 casos d'una edat mitjana de 72 anys, que han rebut una assistència de 4,5 hores setmanals. Dels 59 casos, set corresponen a disminuïts, cinquanta a persones majors i dos a infants.

Pel que fa als motius que donen lloc a la prestació del servei, Eulàlia indicà que els més importants eren patir alguna disminució, comptar amb alguna limitació de l'autonomia personal, tenir dificultats per realitzar les tasques diàries i patir soledat, aïllament o deteriorament de les relacions familiars.

La ponent féu una especial referència a l'alt nivell d'assistència que es presta a Sóller en comparació a altres indrets, i que supera totes les mitjanes establertes.

En darrer terme, Eulàlia Giménez feu una relació de les tasques més importants que realitza el personal que presta el servei: neteja per-



sonal, control de receptes mèdiques, petites cures, rehabilitació dirigida, companyia i suport emocional, neteja de la llar, gestions exteriors, menjar a domicili, animació socio-cultural, acompanyament al centre de dia.

També informà que han organitzat una excursió i tenen previst promoure'n d'altres en combinació amb l'Associació de la Tercera Edat.

Aparatosa col·lisió al Monument

Redacció

Dimarts devers migdia es produí un aparatós accident a l'altura del monument de l'Horta. Un cotxe R-5 procedent del Port col·lisió lateralment amb una moto de gran cilindrada que baixava per la carretera de desviació, pressuptament perquè el cotxe no respectà la senyal de cedir el pas.

A conseqüència de la topada, la moto anà a parar als jardins que hi ha al creuer i els dos ocupants sortiren despedits.

Tant el cotxe com la moto sofriren desperfectes de molta consideració.

TEMPTACIÓ

LENCERIA I MERCERIA

Rebaixes de temporada 20% i 30% i fins a 40% en banyadors i camisetes, només fins al 30 d'agost.

APROVECHE LA OCASION!!!

C/. Església n.º 4 - Port de Sóller -- Tel. 63 41 85

BOTIGUETA (Urgent)

Es fa a saber que les quotes estan a disposició dels socis.

La Directiva.

Veü de Sóller

PUNTS DE VENDA

Sóller: Estanc de Plaça. Ca'n Godo. Ca'n Pere. Ca'n Calatayud. Calabuix. Ca'n Miguel Llauner. Botiga Sa Creu. Botiga Ca na Marqués. L'Horta: Comestibles Vidal. Port: Quisc Lorent. Papeleria Chachi. Dos Amors. Fornalutx: Ca'n Corona. Deià: Es Forn. Palma: Quisc del Born. Estanc Plaça Fleming.

Encara que sense bou

Tres dies de festes populars a Biniaraix

Divendres, dissabte i diumenge la vila de Biniaraix tornarà a fer festes. Encara que enguany, i complint amb la nova normativa, no es passejarà bou, es vol conservar la gratuïtat de tots els actes per, així, continuar amb la caire popular que sempre han ten-

gut. Les accions del bou s'han substituït per obsequis i opcions a premis i, en principi, s'intenta que amb l'ajuda dels veinats, la subvenció de l'Ajuntament i la bona disposició de grups participants es puguin fer les festes sense dèficits.

J.A.

El divendres només es jornada d'horabaixa. Després de l'amollada dels coets inicials o obertes les portes d'una exposició col·lectiva ja inaugurada, els **jocs infantils** ompliran la bulla de la plaça. El vespre, el grup rocker, que s'inicià precisament a Biniaraix, amenitzarà la revetlla; és **Pa amb Oli Band**.

Dissabte, el dia de la Mare, és la jornada més completa. De bon matí la **Segona Cursa de Bicicleta de Muntanya** pujarà i baixarà costers de la vila. A les onze hi haurà una solmene missa i **homenatge a la vellesa** i, ja migdia, **Estol de Tramuntana**, sempre incondicional al poblet del Barranc, delitarà amb el seu ball debot.

El pal ensabonat obrirà, a les sis del capvespre, els actes d'horabaixa. Després, **berenada de l'Associació de Veïnats amb la col·laboració d'Embotis Aguiló**. La revetlla popular i ball, amenitzada per **En De-seado i el play-back "Així Som"**, tancarà la nit de la festivitats.

El diumenge, tercer i últim dia de festes, s'obrirà amb una **cursa a peu per a infants** pels carrers de Biniaraix.

L'horabaixa, **Aires Solle-rics** es sumarà un any més a la festa dels balls mallor-



El pal ensabonat és una de les bulles més grosses de les festes populars.

quins. I, per acabar, el teatre de **Nova Terra, amb dues obres: "L'estàtua" i "Es metge a garrotades" d'en Molière**, omplirà la plaça d'espectadors que també podran conèixer els resultats dels sortejos.

Variada exposició biniaraixenca

A l'hora de llegir aquesta crònica, ja fa una setmana que quatre biniaraixencs ex-

posen al Casal de Biniaraix. La bona idea de la Comissió Organitzadora de les Festes de donar a conèixer la feina artística i artesanal de veinats biniaraixencs ha fet que poguem contemplar quatre afeccions diferents i que ens aprofiten nous treballs amb les mans.

■ Les aquarel·les de **Mar de Miguel Colom** ens aporten treballs de flors i vegetals molt definits. Colors que impacten i que s'acompanyen amb el detallisme ens fan visionar millor una obra recent.

■ Els abstractes de **Michel Kane**, bevent naturalesa vegetal i mineral, ens presenten composicions de colors i textures on les grans superfícies cromàtiques dominen sobre la línia.

■ **Peter Vink** ens fa entrar lúdicament i utilitàriament en el món del roure i l'olivera treballada. Aquesta darrera fusta, amb les seves aigües i nusos és una font d'inspiració per en Peter, el qual aconsegueix dominar aquesta difícil fusta i presentar joguets i mobles que entren de ple en el terreny artístic.

■ **Pere Antoni Frontera**, iniciat en la difícil pinzellada de l'oli, ens mostra la seva predilecció pels paisatges i els verds sollerics. Arriba als detalls i a les mescleres cromàtiques i cerca angles que conviden a gaudir de natura.

Font des Teix considera aquest fet com un descrèdit per ells

La societat S.A. Neu continua venent aigua amb el nom Font es Teix

Redacció

La societat mercantil **Font-Teix S.A.** de Bunyola va interposar a principis d'enguany una denúncia davant la **Conselleria de Sanitat i Seguretat Social** i la **Direcció General de Consum**, contra l'empresa **S.A. Neu**. Segons **Font-Teix S.A.** aquesta empresa, amb seu a **Lloseta**, utilitza fraudulentament les marques **Teix i Montteix** i anuncia a les ampolles el contingut **Agua de Manantial** i no **Agua Potable Preparada**, com sembla que contenen.

Dues sentències del 1981

Font-Teix S.A. vol fer complir les sentències de l'**Audiència Territorial de les Balears** i del **Tribunal Suprem** de l'any 1981 segons les quals es declara la nul·litat de la concessió dels registres de les marques **Teix i Montteix** a la societat **S.A. Neu**.

Onze anys després d'haver-se manifestat la justícia, l'aigua de Lloseta continua encara comercialitzant-se de manera clarament fraudulenta.

Ambdues empreses estan dedicades a l'embotellament i venda d'aigua: la primera d'**Agua de Manantial** i la segona d'**Agua Potable Preparada**. El director gerent de **Font-Teix S.A.**, **Marcel.li Rullan**, comenta en aquest sentit que segons els estatuts de **S.A. Neu** aquesta és una societat dedicada a la venda i envasat de begudes carbòniques.

Fontes Teix

Neu S.A. comercialitza, amb el nom **Font es Teix**, aigua embotellada, en ampolles de 5 litres. A l'etiqueta es diu que conté **Agua de Manantial** quan, a Lloseta, lloc on s'envassa l'aigua, no existeix cap font.

Font-Teix S.A. denuncia que **S.A. Neu** vol fer un frau al consumidor servint aigua de pou tractada i venent-la com aigua de font.

Segons **Marcel.li Rullan** aquesta operació suposa un evident ànim de lucre i el descrèdit de les marques tradicionals subjectes a un estrict control i complidores de totes les prescripcions legals.

El Teix de Lloseta

Rullan ha anunciat que la marca **Teix** vulnera per si sola l'establert a la vigent Llei de Marques en quant que a efectes identificatius de les aigües comercials sols es pot posar el nom del lloc geogràfic d'on s'obté i s'envassa.

Segons Rullan és evident que a Lloseta no existeix cap topònim que coincideixi amb Teix.

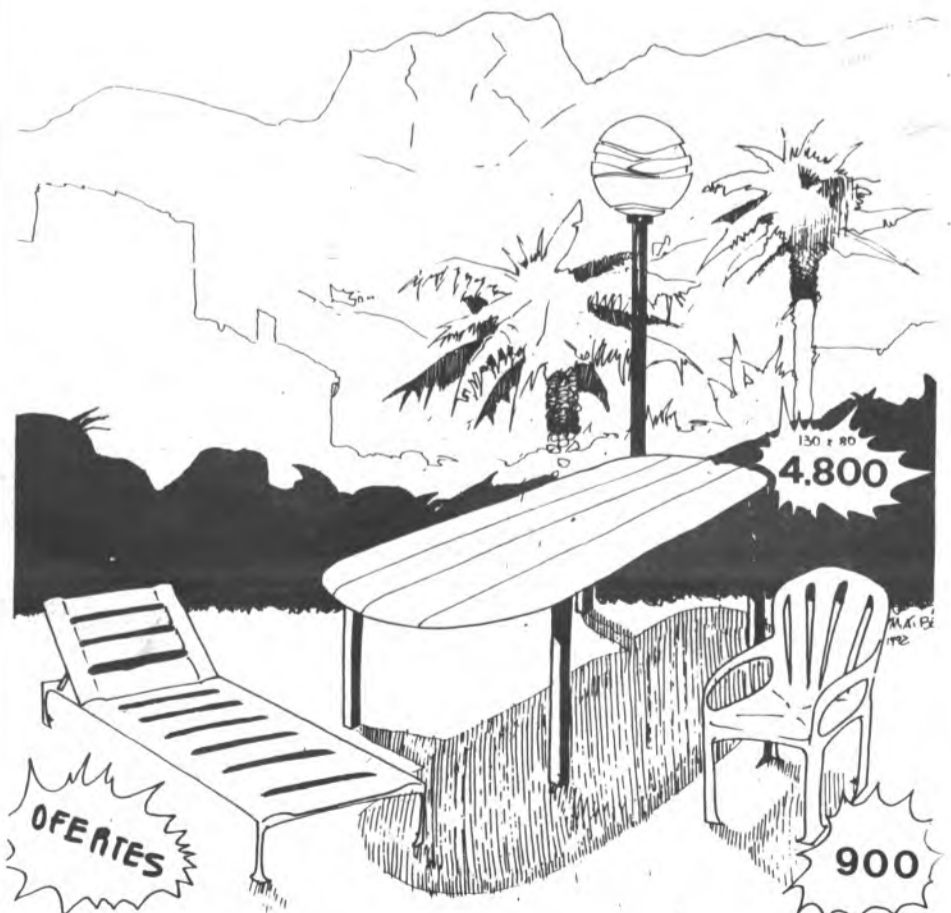
A part el vocable **Font** indueix encara més a la confusió del consumidor perquè l'indueix a la idea d'aigua que corre, i no a aigua que ha de ser extrepta per mitjans mecànics.

Tot i l'existència de les dues sentències favorables a **Font-Teix S.A.** de Bunyola continua tenint la competència deslleial de l'empresa de Lloseta.

Marcel.li Rullan, a part de tota aquesta qüestió, manifesta també la seva sorpresa perquè des de l'any 1989 l'empresa **S.A. Neu** no ha presentat cap balanç de comptes davant el Registre Mercantil i perquè els deutes amb la Seguretat Social i diverses empreses proveïdores són elevats.

MOBLES CASTAÑER S.A.

CASA FUNDADA EN 1865



MOBLES DE TERRASA I JARDI

C/. Victòria, 7 -- Teléf. 63 11 95

Anemòmetre electrònic a Biniaraix

Redacció

El nostre col·laborador i veïnat de Biniaraix, **Joan Puigserver** acaba d'instal·lar a ca seva un anemòmetre electrònic digitalitzat i amb memòria per a totes les funcions.

Aquest anemòmetre senyala constantment la **direcció i intensitat del vent**. Mideix aquest amb nusos i quilòmetres per hora i memoritza les majors velocitats de cada jornada.

A més a més, aquest nou aparell té un **sensor de temperatura i un baròmetre**, també digitalitzats i amb memòria, completant així tota una banda de dades que,

des de les instal·lacions de la terrassa, es poden visualitzar i treballar còmodament a d'un estudi.

Aquesta millora del metereòleg solle ric pot informar i beneficiar a tota la Vall i, naturalment, a la secció del temps que setmanalment Joan Puigserver publica a les pàgines d'aquest setmanari.

El nou anemòmetre compta amb una **sortida d'ordenador** per a, en un futur pròxim, poder acumular dades i treballar gràfiques metereològiques. Ha estat confeccionat per l'encarregat del Far Punta Grossa i, en aquests moments, és l'únic que hi ha de les seves característiques a Sóller.

LAS PERLAS

El más bonito lujoso apartamento del Puerto. Piso piloto abierto cada día. Durante este mes aire acondicionado y cocina gratis.

VEN A VERLO!!!

Camino del Faro. Tel. 63 78 51



sglésia

Fabià Acosta, Luís Rama i Joan Roig hi han treballat durant un mes

Nova imatge del retaule de Sant Bartomeu una vegada netejat

Any rera any s'havia acumulat una gran quantitat de pols a tots els recons i llocs visibles del retaule de l'altar major de la Parròquia de Sant Bartomeu.

Durant un mes un equip compost per Fabià Acosta i Luís Rama, sota la direcció de Joan Roig, s'ha encarregat de donar una nova imat-

ge a tota la superfície del retaule mitjançant una intensa neteja i l'aplicació de líquids protectors i insecticides per evitar la deterioració de la fusta.

La tasca s'ha vist dificultada per la gran altària de les peces a netejar, algunes de les quals es situen a més de 18 metres de terra.

Gabriel Mercè

El retaule de l'altar major de la Parròquia de Sant Bartomeu ha sofert des del dia 14 de juliol fins el passat dimecres un intens procés de neteja després del qual la seva visió resulta molt més nítidaimillorada.

Amb el pas del temps les zones on s'hi havia aplicat orals o purpurina havien ennegrit considerablement. A part, la pols acumulada durant anys cubria ja algunes parts del retaule. L'equip,

format per **Fabià Acosta, Luís Rama i Joan Roig**, ha necessitat 10 hores diàries per llevar la pols i aplicar líquids protectors i insecticides als 18'74 metres de retaule.

No s'ha restaurat

Construït al segle XVIII el retaule té un estil marcadament Xurriguerista, inclòs dins el Barroc, malgrat els abundants elements clàssics com les columnes més exteriors. Possiblement des d'aquell moment mai no havia

sofert una neteja tan intensa com aquesta, tot i que s'observen mostres de restauracions molt parcials en algunes zones.

La pols acumulada a la superfície s'ha hagut de llevar de manera gairebé manual, tan sols amb l'ajuda d'un aspirador industrial cedit per **Suliar S.A.**, de les graneres i dels pinzells. A la part posterior s'han trobat encara enderroc de l'esbucament de la volta de damunt l'altar de l'any 1947, motiu pel qual la feina ha estat més dificultosa.

També el fet de treballar a



gran altura de terra ha suposat un entrabanc per a l'equip que ha necessitat els andamiatges de **Topar S.A.** i la **grua municipal**.

Imatges de fusta

No totes les imatges del retaule són massises. Moltes d'elles són de cartró perquè l'estructura no podria suportar tant de pes. Són de fusta les més importants del retaule, situades al centre: el patró **Sant Bartomeu**, que fa 2'50 metres d'altària, i la **Mare de Déu de Bonany**, situada just

damunt, que fa 2'65 metres. També l'**Arcàngel Sant Miquel** que, dalt de tot, trepitja el **Dimoni**; **Santa Bàrbara, Sant Nicolau i Sant Tomàs de Villanova**. Tot i que són policromades possiblement són tallades en fusta de xiprera o avet.

Les de cartró

Són completament buides les imatges de **Sant Pere, Sant Pau** i la majoria dels **angelets** que pul.lulen per tota la superfície del retaule.

Alguns dels àngels són massisos, com els qui soste-

nen el **Sagrari**, el més gran de Mallorca, d'estil Barroc, adornat per dedins amb una tela vermella i un colom blanc al sostre.

Altres detalls interessants són els alts relleus que representen **Santa Llúcia d'Alexandria, Santa Catalina i Sant Francesc Xavier**; l'escut de Sòller sostingut per dos àngels que té el fons de plata colrada; el vessament fet amb pedra vermella i negra de gran qualitat; les cariatides i les guirlandes ennegrides que representen fruits i fulles que contrasten amb les columnes de diferents estils.



Sopar dels ex-alumnes del curs 1984/85 dels Sagrats Cors

Avui vespre es reuneixen per primera vegada, després de set anys d'haver acabat els estudis d'EGB, els ex-alumnes dels **Sagrats Cors** que acabaren el curs 84/85.

El reencontre tindrà lloc al restaurant **Sa Teulera** a les 22 h. i ben segur que es perllongarà fins ben tard recordant els feliços temps de la infantesa viscuts plegats a les aules, el claustre i el pati del Convent dels Sagrats Cors.

El regidor Miquel Nadal, nomenat responsable de protocol

Redacció

La Comissió de Govern celebrada el passat divendres va acordar el nomenament del regidor **Miquel Nadal**, -CDS-, com a responsable del protocol municipal.

Aquesta responsabilitat havia quedat vacant a partir del moment en què l'antic equip de Govern fou reemplaçat per l'actual i que evidentment, l'anterior responsable protocolari **Miquel Gual**, va deixar d'actuar. En aquesta nova etapa política, el treball de protocol corresponia al regidor **Bartomeu Colom**, com a responsable de Governació. Segons les pròpies paraules del delegat de mitjans de comunicació, **Jeroni Bisbal**, cap dels membres de l'equip de Govern volien responsabilitzar-se de les relacions públiques i així fou nomenat el regidor Nadal.

Les possibilitats de **Miquel Nadal** a l'hora de realitzar aquesta tasca són moltes i sobretot, encaixa perfectament dins el marc del nou govern, ja que ha estat l'únic dels membres substituïts que ha continuat donant suport a UM-PP i Independents.

Aquest nomenament no pot sorprendre tenint en compte la trajectòria política d'en **Miquel Nadal**.



Miquel Nadal ha governat amb el PSM, el PSOE, els Independents i, ara, amb UM-PP.

Basta recordar que a la passada legislatura ja va compartir govern de minoria amb Unió Mallorquina i PP, a la primària d'aquesta legislatura va compartir govern amb el PSOE, Independents i PSM i ara, en aquesta nova situació, també segueix aliat als qui governen.

A part de tot això, els rumors apunten a un pas immediat de Miquel Nadal a engrandir les llistes d'afiliats del Partit Popular, deixant la seva condició de militant del CDS que fundà n' **Adolfo Suárez**.

HOTEL ESPLENDIDO

s'ofereix per a festins de noces, comunions i festes social. **TOT L'ANY.**

Demanau projectes i pressuposts.

Telf. 63 18 50



ZAPATERIA

LIQUIDACION TOTAL DE ZAPATOS

Camper Rover Patricia

Bauzá, 15



Veü esportivo



9

Veü de Sóller / 14 d'agost del 1992

Les figures estel·lars de la Cursa

Joan

● **-Luis Fernando Balvero.** Junior (16 anys) de Zamora. Temps de 4'20" als 1.500 - 9'15" als 3.000 - 16'00" als 5.000

● **-Miguel Angel de Pablos.** Senior de Zamora. Temps de 4'20" als 1.500 - 2'00" als 800 - 17'00" als 5.000 - 1'18" a la Mitja Marató.

● **-Modesto Santiago.** Junior de Zamora. Temps de 4'20" als 1.500 - 9'00" als 3.000 - 1 guanyador dels 20 kms. "Biter Kas-Madrid", amb 1-10'

● **-Carlos del Bien.** Senior del Postban Madrid. Temps de 30'50" als 10.000 - 14'23" als 5.000 - 8'25" als 3.000 - 4'06" als 1.500 - 1 tercer classificat al Campionat de Cross de Madrid.

● **-Alma de las Heras.** Segona al Campionat de Cross de Castellà i Lleó - Dotzena al Campionat d'Espanya de Cross - Campiona per Equips de Cross als Jocs de la Fiset (Milà) - Temps de 10'37" als 3.000.

● **-David Pujolar.** Senior de Barcelona. Campió d'Espanya de Pista Coberta als 1.500 amb 3'47". Temps de 3'50" als 1.500 en Pista d'Estiu.

● **-José Maria Cano.** De Barcelona. 23 anys. Temps de 30'57" als 10.000 - 14'39" als 5.000.

● **Hi participaran la majoria d'atletes importants il·lencs, entre ells en Manuel Muñoz, en Vergara...**

No hi sortirà en **Lupiañez**, degut a que el diumenge següent té la cita del Campionat de GranFons.

Curses a Biniaraix

Joan

Diuenge, a partir de les 10 del matí, a Biniaraix, es disputaran també curses atlètiques pels infants.

El recorregut serà pels carrers d'aquesta popular barriada sollerica.

Antoni Pinya lliurarà la Torxa Olímpica a la Ciutat de Sóller

Joan

Indubtablement l'acte més emotiu i més aplaudit d'aquesta matinal atlètica serà el **lliurament de la Torxa Olímpica a la Ciutat de Sóller** pel seu esportista predilecte, el **Campió Mundial Antoni Pinya**, l'atleta il·lenc més complet de tot l'història.

Antoni, portador de la Torxa per mèrits propis, donarà el preciàt record a la Ciutat de Sóller, entregant-lo a la **Batlesa Isabel Alcover**, en representació seva.

L'acte tindrà lloc una vegada finalitzada la **"Cursa Popular Ciutat de Sóller"**, abans del lliurament dels premis pels guanyadors, ja que l'atleta sollerica ens haurà de deixar seguidament, per poder assistir a la final del **Trofeu de Proves Combinades "Antoni Pinya"**, que la Federació Territorial Balear d'Atletisme ha instaurat en el seu honor.



Atletisme

Joan

Tot es troba ja a punt per a la disputa de la **"Tretzena Cursa Popular Ciutat de Sóller"**.

Després de moltes hores de treball, contactes, desplaçaments, instàncies, papereig... podrem gaudir d'una nova edició d'aquesta prova ja clàssica ocaió comptarà amb participació il·lustre.

Com de costum, l'organització i Direcció Tècnica corre a càrrec de la **Secció d'Atletisme del "Circulo Sollerense"**, que compta amb la col·laboració de la U.R.E., Policia Local, Guàrdia Civil, "Defensora Sollerense", i Amics de la Cursa.

La sortida està prevista a les 9'30 hores, sent aquests els recorreguts:

Benjamins, Alevins i infants: Plaça - Carrer de sa Mar - Plaça Àmerica - Gran Via - Rectòria - Plaça (1.000 metres - sortida a les 9'35 hores).

Restants categories: Sóller - Port i tornar. (8.900 metres. Sortida 9'30 hores).

L'organització es compromet a atorgar els següents premis:

Benjamins, Alevins i infants: Trofeus als tres

Diuenge, la XIII Cursa Popular Ciutat de Sóller

primers classificats masculins i femenins. Medalla pels 150 primers de la general. Camiseta pels 100 primers.

Restants categories: Trofeu als 3 primers classi-

ficats de cada categoria. Medalla als 150 primers de la general. Camiseta als 75 primers de la general. Diploma a tots els arribats. Primer classificat: **Un viatge a Canaries.** Pri-

mer sollerica classificat: **Un viatge a Canaries.** Primera dona classificada: **Un viatge a Canaries.**

L'organització podrà concedir trofeus especials, segons consideri oportú, d'acord amb la inscripció i l'estimul de la participació.

Les inscripcions acaben avui, a les 21 hores, podent-se fer a qualsevol de les oficines de Sa Nostre, a la Secció d'Atletisme del "Circulo Sollerense", a l'Ajuntament de Sóller, o a Esports Marató de Ciutat.

Pels no residents s'acceptaran inscripcions fins 45 minuts abans de la sortida.

Els dorsals es podran recollir el dia abans de la Cursa, a partir de les 18 hores, fins a les 21 hores, al "Circulo Sollerense". Els no residents podran recollir-lo fins 45 minuts abans de la sortida.

L'Esperit Esportiu i Popular és el que inspira la convocatòria d'aquesta prova. El participant que manifesti un comportament antiesportiu o antisocial serà desqualificat i exclòs immediatament de la cursa pels organitzadors.

Tal circumstància serà comunicada a la Direcció General d'Esports de la Conselleria d'Educació i Cultura del Govern Balear que podrà adoptar allò que estimi oportú.



Muriel Cautier, primera dona classificada a la darrera edició.

Cledón cinquè a Ca'n Pastilla

Joan

Robert Cledón es classificà en cinquè lloc a la prova de veterans, a la Cursa de Ca'n Pastilla, disputada el passat diuenge dia nou, damunt un recorregut de 4.300 metres, a la que també hi sortiren en **Nicolàs Garcia** i **Ignasi Martí**.

Llorenç Seguí participà a la prova de seniors, damunt 8.600 metres. Començà des de darrera, fent una cursa molt progressiva, com a text per a la **Popular Ciutat de Sóller**, acabant en el lloc onzè.

Serveis metges

A més de la col·laboració de la xarxa de radioaficionats de la U.R.E., la Policia Local, la Guàrdia Civil, i els col·laboradors habituals de cada any, els organitzadors de la **"XIII Cursa Popular Ciutat de Sóller"** compten amb **Dues ambulàncies de la Creu Roja** i els populars metges esportius **Teo Cabanes** i **Bartomeu Mari**, al front dels serveis metges.

Teo i Tomeu Mari són sobradament coneguts dins tots els àmbits esportius, tant il·lencs, com nacionals.

Per tot aquí on hi ha moguda esportiva es troben ells.

Són els coordinadors i els metges oficials de la **Pujada del Güell a Lluç a peu**, de la **Marató de Calvià**, de la **Popular Ciutat de Sóller**, del **Gabinet de Medicina Esportiva del Consell Insular de Mallorca**, i de qualsevol prova popular que es disputi dins la nostralla.

Darrerament han participat a les **Olimpiades de Barcelona**, en **Teo** com a metge oficial de l'equip olímpic de ciclisme (es troba dins l'ADO des de el 86), i en **Tomeu** com a voluntari olímpic exercint de cap de l'àrea metge a les proves de cross en pentatló modern, i a les maratons.

Aquests darrers dies, han estat anomenats **Professors Adjunts de la Facultat de Medicina de Barcelona**, dins el **Ram de Medicina Esportiva**.

Pels sollerics i per l'organització és un orgull i una assegurança, poder comptar amb la seva col·laboració!

Futbol Tercera Divisió

El Sóller començà bé la pre-temporada

Sóller 4 - Unió 0

Biolet

Diumenge passat partit amistós en el Camp d'en Maiol contra l'Unió, d'una categoria més baixa que el Sóller, que s'imposà sense passar gens de pena.

El Sóller jugà els dos temps amb dues alineacions molt diferents.

En el primer temps jugaren Bernat, Sánchez, Nadal, Martín, Marin, Kiko, Ferrer, Cladera, Rodríguez, Carmelo i Raja. El Sóller va fer un joc més tècnic però més lent, amb el que podríem dir que serà l'equip titular. El Sóller dominava, però no marcava gols, que són la salsa del futbol.

Segona part: més joventut i gols.

En el segon temps jugaren en Bernat, Brugos, Sergi, Tovar, Marin, Edu, Ferrer (Ros), Cladera (Sánchez), Carmelo (Jiménez), Alfons i Aguiló.



Amb aquest equip el Sóller jugava més ràpid. S'ha de tenir en compte però que jugaven els tècnics suplents, i que els contraris estaven més cansats, a més de jugar dins una categoria més avall.

Gols

Minut 13, Aguiló marca a passe d'en Carmelo. 1-0.

Minut 25, Aguiló torna marcar a passe d'en Sánchez. 2-0.

Minut 30, marca el jove Jiménez el 3-0.

Minut 40, gran jugada de n'Edu que guanya per carnes a tothom centrant a la línia de corner, fent un gran gol a n'Alfons. Fou ja millor jugada del partit.

La temporada surt en principi tal com estava programada. Esperem que el Sóller segueixi en aquest nivell.

Taula de golejadors de pre-temporada

GOLS MARCATS: 8
GOLS ENCAIXATS: 4

Per jugadors:

Aguiló 3
Alfons 2
Jiménez 1
Edu 1
Nadal 1

En aquestes dates podem deduir que n'Alfons torna pels seus "fueros", i que la joventut que surt de la cantera encaixa perfectament dins l'equip.

El conjunt fa un joc més ofensiu que els anys passats, el que de moment li fa marcar gols i encaixar-ne pocs.



Són els més joves del torneig, però els més "durs de pelar".

Me'n Fot arrasa al Victòria

G.M.

Amb la victòria de Me'n Fot per 78 - 64 contra el segon classificat L'Horta aquest equip es consolida com a primer equip, gairebé indiscutible, del Torneig del C.P. Victòria.

Però un dels partits que despertava més expectació era el que enfrontava, dilluns, els dos equips de la Coordinadora de Joves Cristians: Coordinadora II 49 - Coordinadora Dragons 54. Fins al segon temps els Dragons no es despertaren i, aprofita-

tant les seves dues torres, venceren als seus competidors parroquials.

Molt de públic assistí també al partit de dimarts entre l'Horta i la Ràdio Envit i Truc. Els hortolans guanyaren de 64 a 43 deixant els radiofònics encara més avall en la classificació.

Me'n Fot 3 3 0 207 161 +46
L'Horta 4 3 1 221 204 +17
C.Dragons 3 2 1 173 112 +61

Coordinadora II 4 2 2 204 192 +12
M.mbo Kings 2 0 2 92 113 -21
E.i.Truc 4 0 4 154 269-115

Fins ara el màxim encistellador, sense tenir en compte el partit de dimecres, és Jesús Fuster (Coordinadora II) amb 91 punts, 1 de tres punts, 39 de dos i 10 de un. També és un dels jugadors amb més faltes personals (13).

Futbol Primera Regional

El Port de Sóller puja mínimament les quotes

Biolet

el mateix preu de l'any passat).

El Club de Futbol Port de Sóller ha iniciat la campanya de socis a bon ritme.

Les quotes, respecte a l'any passat han pujat mil pessetes, quedant establertes així:

Socis d'Honor: 7.000' - ptes.

Socis Normals: 4.000' - ptes.

Jubilats, Joves i Dones: 1.500' - ptes.

(aquests segueixen amb

Entrenaments diaris

La plantilla del Port de Sóller entrena diàriament, de dilluns a divendres.

De moment no podem donar la llista definitiva dels jugadors, ja que la Junta Directiva no l'ha confirmada.

Esperam poder-la vos oferir a la vinent edició.

Futbol Cinc en Pista

G.M.

A la sisena jornada del Torneig Fermín Millón del Belles Pistes els pronòstics apunten que la final del dia de Sant Bartomeu es disputarà entre la Cafeteria París i Los Doritos. Tot i això la segona posició als dos grups, A i B, no estan encara clarificats.

A la part baixa de les classificacions hi ha encara tres equips que no han aconseguit cap victòria ni cap empat.

Darrers resultats

T. Muntaner 8 - Bagatel.les 2

Cafeteria París i Doritos tornen guanyar amb autoritat

Els líders es distancien

Nadal Sport 13 - The Wailers 0
S.Luminoso 0 - C.Llompert 3
Consultors 6 - Kaiserlautern 5
Es Mirall 5 - Los Pijos 2
Koala 6 - Cafeteria París 12
Gols & Roses 4 - Bar Bini 7
C.Llompert 8 - Autos Lladó 1
Nadal Sport 6 - Send. Lumino-
so 3
Port Sóller 1 - Consultors 2
Kaiserlautern 8 - Rayo B. 4
L'Horta 3 - The Animals 2
Los Doritos 8 - Bar Bini 2
Bagatel.les 4 - The Wailers 2
Muntaner 15 - Gols & Roses 2

Grup A

Cafeteria París 6 6 0 0 79 23 12
Port de Sóller E.wif6 4 0 2 37 22 8
Kaiserlautern 6 3 2 1 39 24 8
Sóller Consultors 6 3 1 2 25 25 7
Koala 6 2 2 2 33 30 6
L'Horta 6 3 0 3 35 36 6
Bar Mirall 6 2 1 3 34 29 5
Rayo Boys 6 1 3 2 24 34 5
The Animals 6 1 1 4 20 34 3
Los Pijos 6 0 0 6 15 71 0

Grup B

Los Doritos 6 6 0 0 44 5 12
Muntaner 6 5 0 1 60 13 10

Constr.Llompert 6 5 0 1 39 17 10
Nadal Sport 6 5 0 1 59 23 10
Bagatel.les 6 4 0 2 29 22 8
Sendero Luminoso 6 2 0 4 27 23 4
Bar Bini 6 2 0 4 29 29 4
Gols & Roses 6 1 0 5 26 53 2
The Wailers 6 0 0 6 9 58 0
Autos Lladó 6 0 0 6 9 82 0

Quant als golejadors que s'han destacat durant les primeres sis jornades del Torneig cal destacar amb 29 gols a Carmelo (Caf. París), que també ha estat elegit de moment com a millor jugador, i A.Jiménez (Tr. Muntaner) amb un menys.

Respecte al millor porter cal destacar A.Garcia amb 5 gols encaixats.

El millor esportista és Agustín Díaz (The Wailers).

AGRAIMENT DEL C.B. JOVENTUT MARIANA

Reunida la Junta Directiva del C.B. Joventut Mariana i els membres del 50 Aniversari, ateses les ajudes que han aportat el Comitè Local del P.P. que ha gestionat una aportació de 200.000' - ptes. que el Consell Insular de Mallorca entregarà, i atesa l'aportació personal del Molt Honorable President de la Comunitat Autònoma de les Illes Balears, D. Gabriel Canyelles, de 75.000' - ptes. i la posterior concessió d'una subvenció de 70.000' - ptes. de la Direcció General d'Esports.

Es vol fer palesa del millor agraiement a totes aquestes Entitats.

Mereixen també un agraiement especial les ajudes de l'Ajuntament de Sóller i del Ferrocarril de Sóller "Es Tren".

Així com també totes les Entitats que ens han catorgat col.laboracions, que són:

— Ajuntament de Sóller
— Ferrocarril de Sóller
— Iberia, Lineas Aereas de España
— Esportiu Sóller
— Font Teix, S.A.
— Jabones Puig, S.L.
— Veu de Sóller
— Setmanari Sóller
— Viajes Sóller
— Club de Vacaciones
— Ajuntament de Sóller
— Consell Insular de Mallorca
— Sa Nostra
— Hotel Espléndido
— Impremta Capó

— TVE --Programa CHOCALA
— Fotos Deyà
— Paco Lorente
— CB Casa Badajoz
— Real Madrid C.F. - Secció Bàsquet.
— Penya Barcelonista de Sóller
— Col.legi Sagrats Cors
— Col.legi Sant Vicenç de Paul
— Café Nou
— Club de Bàsquet Perles de Manacor
— S.D.C Hispània
— Direcció General d'Esports de la Conselleria de Cultura, Educació i Esports del Govern

Balear
— Departament de Medicina Esportiva
— Assegurances Banc Vitalici
— Serigrafies Galatzó
— Borràs Sabater, S.A. --
— Materiales de Construcció
— Mallorca Esports, S.L. ---
— Empresa de Servicis Esportius
— Joyeria MIAM
— Taller Mecànic Tòfol Martí
— Autos Lladó
— Tejidos Oliver
— Gráficas Lladó

PANADERIA y PASTELERIA
FRAU
Lluna, 7 - Tele. 630132
Sant Jaume, 7 - Telefono 631286
FABRICA. Illeta, 48. Ca'n Tabalet - Tel. 630651



Hostal Es Port

SE NECESITA
AYUDANTE DE COCINA

C/. Antonio Montis, s/n. -- Telf. 34--71--63.16.50
FAX: 63.16.62 --07108 Puerto de Sóller (Mallorca)

Ciclisme
de Muntanya

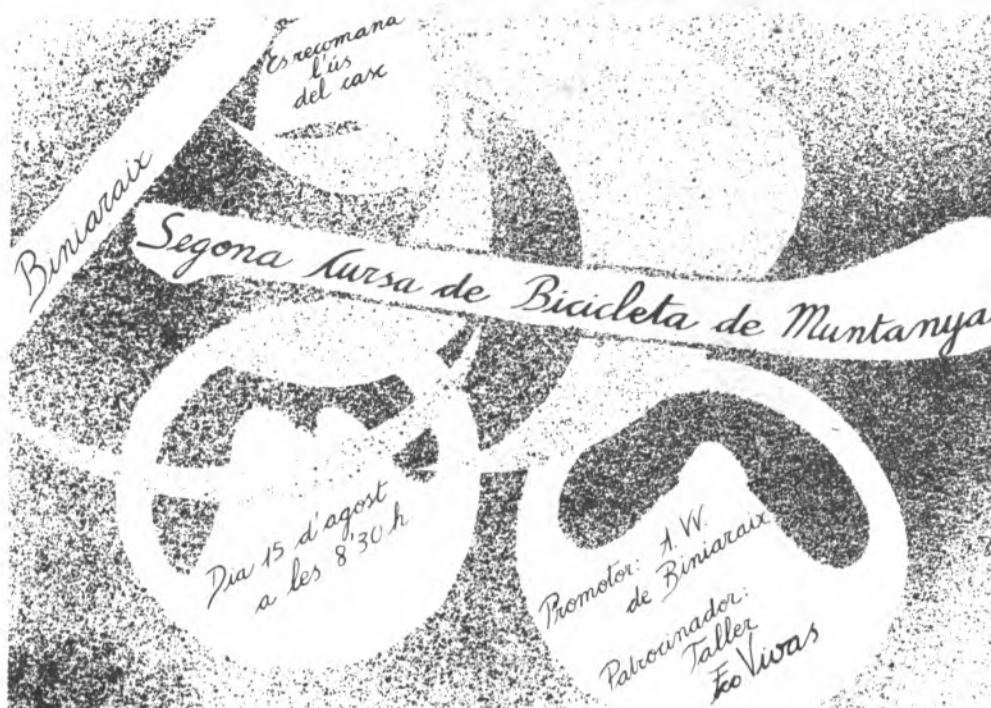
Demà, tots a Biniaraix

Joan

L'Associació de Veïnats de Biniaraix té projectada, per demà, dissabte, dins els programes de les Festes d'aquesta Barriada sollerica, la segona edició de la "Cursa de Bicicleta de Muntanya", a la que es preveu una gran participació local, com ja passà a la primera edició disputada l'any passat.

La sortida es donarà a les vuit i mitja, des de l'Església de l'Alqueria del Comte. Des d'aquí els participants pujaran cap a Biniaraix, agafant el Camí del Marroig, fins passat Ca's Furó, creuant per dins l'olivar fins al Camí de Ca's Don. En arribar aquí tornaran agafar el Camí del Marroig, per fer una altra volta al mateix recorregut, acabant posteriorment a la Plaça de Biniaraix.

Els participants seran



distribuïts en quatre categories:

GRUP A: De 16 a 20 anys.

GRUP B: De 20 a 28 anys.

GRUP C: De 28 anys en endavant.

GRUP FEDERATS: Tots

els que tinguin llicència federativa d'aquesta temporada.

Hi haurà trofeu pels dos primers classificats de cada categoria i medalla per tots els finalistes.

Els organitzadors recomanen l'ús del casc protector.

Ciclisme



Pou, Hernández i Ferriol, guanyadors de la darrera edició.

XVI Campionat de les Balears de Muntanya, per Veterans

Joan

Un any més i van 16- el Club Ciclista "Defensora Sollerense" serà l'organitzador de la màxima prova Territorial de Muntanya, per a Veterans, el "Campionat de les Balears de Muntanya", que des de la seva creació s'ha disputat sempre a la nostra Vall.

La data de l'esdeveniment esportiu ha quedat fixada amb el dia 23 d'agost, substi-

tuint a aquella Clàssica i Llegendària "Ruta Turística Ciutat de Sóller", que així com mencionava el nostre Director, la passada setmana, "tots recordarem molts d'anys".

La sortida està prevista a les 10' del matí, de davant el Hotel Edén, del Port de Sóller. Des d'aquí els corredors partiran cap a Ca'n Repic (Sóller), Port de Sóller, Ca'n Repic, Port de Sóller, Monument Heroïns del 11 de Maig, Carretera del Puig Major, amb final

davant el Túnel Gran, ceprés d'haver recorregut uns 36 kms.

Hi tenen prevista la seva participació la quasi totalitat de corredors veterans illencs. Han confirmat ja la seva presència els ciclistes de la germana Illa de Menorca, i molt possiblement es desplaçin també els equips eivissencs. Actuarà de Director de Cursa, el President de l'Entitat Organitzadora **Jaume Oliver**.

A més de les tan precies bandes, acreditatives del Títol, hi haurà en litigi un total de cinc trofeus dins cada una de les tres categories.

El lliurament de premis es farà, una vegada acabada la cursa, davant l'Hotel Edén.

Petanca

El C.P. Unió, de Sóller, a una passa del "Ciutat de Sevilla".

Buixò

La tripleta, actual Campiona Estatal, aconseguí els primers punts per a participar al "Ciutat de Sevilla", després de guanyar, amb autoritat, la "Diada Puntuable" de Son Forteza.

Nadal-Agusti-Darder, són els jugadors que compten amb més possibilitats per accedir al Torneig de Sevilla, ja que la darrera jornada, que és la

definitiva, es jugarà a Sóller, sent altra volta els més fermes candidats a la victòria final.

Per altre costat, la tripleta, també del **C.P. Unió de Sóller**, formada per **Bisbal, Timoner i Valladolid**, aconseguiren el primer lloc del Torneig Son Forteza, competició paral·lela a la "Diada".

Un cop més èxit de les tripletes de l'**Unió de Sóller**. Dos primers llocs parlen per si sols.

Tercer Festival Aeromodelístic de Sóller

Joan

Baix de l'organització del Club Aeromodelisme i Modelisme Naval "Sóller", amb el patrocini de l'Ajuntament de Sóller, i la col·laboració de Koala Hobbys, el vinent dia 23 d'agost, a partir de les 17'30 hores, es disputarà el "Tercer Festival Aeromodelístic de Sóller", amb un "FUN FLY" compost d'aquestes 5 proves:

Prova A: Precisió A

(Despegar mantenint un mateix angle d'ascens, intentant no sortir de l'eix de la pista).

Prova B: Acrobacia (Es faran 3 Looping, i escollir entre un "tonel" o invertit, en dos minuts).

Prova C: Touch ang go (S'intentarà entrar en pista tocant amb l'avió en terra i tornar sortir el major número de vegades, en vol normal o invertit, en tres minuts).

Prova D: Passada baix

del "limbo" (Es passarà en vol, per baix d'una cinta que estarà a 1'90 mts. de terra, el major número de vegades en vol normal o invertit, en tres minuts).

Prova E: Precisió B: (S'intentarà aterrar en el centre de la pista, damunt l'eix d'aquesta, mantenint un mateix angle de descens).

Totes aquestes proves en faran en dues mànigues, reunint la primera de elles les proves A, B, C i E, i la segona les proves A, D i E.

CASASNOVAS

FRIGORIFICOS, G.B.

REFRIGERACION INDUSTRIAL
BOTELLEROS
VITRINAS
ARMARIOS
CAFETERAS

COCINAS INDUSTRIALES
CAMARAS FRIGORIFICAS
AIRE ACONDICIONADO
SERVICIO TECNICO POST-VENTA

C.I.F. E 07479058

Carrer de Sa Mar, 153 - 07100 SOLLER
Teléfono 630771.

ANTE LA PROXIMIDAD DE LA TEMPORADA VERANIEGA, TENEMOS EL GUSTO DE COMUNICARLES QUE TODOS LOS SABADOS A PARTIR DEL DIA 2 DE MAYO DEL ACTUAL HASTA EL 26 DE SEPTIEMBRE EL SERVICIO TECNICO ESTARA A SU DISPOSICION PARA ATENDER A LAS POSIBLES URGENCIAS.

PETITS ANUNCIS

RECEPCIO DE PUBLICITAT per al "Diario de Mallorca": esqueles, publicitat en general, classificats, etc.

Telefonau al 63.14.62

GAS-OIL per a calefacció a domicili, Telf. 63.14.62 i 63.03.87.

BANUS antiguitats. Restauració, compra i venda de mobles i d'ob-

jectes antics. Carrer de la Rosa, 3. Telf. 63.28.73 i 63.10.67.

COMPRAM MOBLES i qualsevol altra cosa rústica o antiga. Pagam al comptat. Antiguitats Antoni de sa Coma (Jeroni Bisbal). Carrer del Vicari Pastor, 8. Telf. 63.08.65 i 63.07.68.

VENDO embarcación

marca BAYLIWER, modelo Capri, año 1991. Remolque incluido. Dos millones. Información: Náutica Sóller. Telf. 63.18.40.

ES DONEN classes de repàs EGB (totes les assignatures) i B.U.P. (matemàtiques i física i química). Telf. 63.32.16 i 63.13.98.

GRADUADA SOCIAL

s'ofereix per treballar a gestories, assessories laborals i empreses. Jornada completa o a hores. Telf. 63.13.23.

ES NECESSITA una persona per envassar pa. Telf. 63.06.51.

ES NECESSITA ajudant de cuina i una ajudant de cambra. Telf. 63.14.97.

TRASPASO Restaurant Ca'n Blanco por jubilación. Buen funcionamiento demostrable.

SE ALQUILA local comercial 85 m2. más almacén y patio, en calle Médico Mayol, 15. Telf. 63.20.16.

VENC HORT devora el cementiri, amb porxo i

mitja hora d'aigua. Telf. 63.08.56.

VENC encaientidor d'aigua a gas butà i estufa de ferro a llenya. Funcionen. Telf. 63.08.75.

ES LLOGA àtic amb aparcament a Palma. Zona plaça Madrid. Telf. 63.08.86 i 63.29.06.

Port de Sóller



La Coral Renaixença és de Sant Boi de Llobregat.

La Coral Renaixença cantà a la Parròquia de Sant Ramon de Penyaforç

Una coral viva, espontània, oberta i amb un gran nivell de qualitat

El passat dimarts, dia 11, tingué lloc a la Parròquia de Sant Ramon de Penyaforç l'anunciat concert de la Coral Renaixença, de Sant Boi de Llobregat, coral catalana que data de l'any 1975 i és membre de la Federació Catalana de Corals.

Un programa variat i intel·ligent aconseguí que el públic omplís pràcticament el recinte parroquial del nostre Port, i els aplaudiments entusiastes demostraren que l'actuació agradava cada cop amb més profunditat.

Interpretaren el Pare Nostre de Rimsky Korshakov, l'Ave Maria de Tomàs Lluís de Victòria, quatre cançons catalanes i quatre mallorquines, harmonitzades per Baltasar Bibiloni i un "Horabaixa Post el Sol" dedicat, inspirat, emotiu sense oblidar una tècnica acurada, original del Sr. Bartomeu Poquet, músic, direc-

tor de Coricompositor.

Per acabar ens acabaren de encolsir el paladar amb la interpretació d'una cançó brasilera, espirituals negres i un tast de Broadway, ajustant-se en tot moment a la tècnica deguda, amb una expressivitat molt ben cuidada, impostació de veus i personalitat pròpia.

Fou un vertader regal, aquest concert, complint-se ben de llarg les expectatives dels organitzadors, **D. Miquel Colom Rullàn, i Bartomeu Poquet, amb el patrocini de l'empresa "Ferrocarril de Sóller, S.A."**

Al final del concert, els cantaires obsequiaren al Ferrocarril en la persona de Miquel Colom, amb un dibuix a llapis que recull un racó de St. Boi, i un disc dels diversos que té editats i que posàren a disposició dels assistents.

L'avanç de planejament urbanístic, en exposició pública

J.C.

Segons han comunicat responsables municipals, l'avanç de planejament urbanístic, exposat a l'edifici de les Escolàpies, es pot visitar cada dia de les sis de l'hora baixa fins a les vuit. Els dissabtes es pot visitar a partir de les onze del matí fins a la una del mig dia.

Atenció al públic

Normalment hi ha alguna persona que pot explicar, en la mesura del possible, les possibles dubtes que puguin tenir els ciutadans.

Per tal de poder-ne donar una més fluida informació, l'arquitecte **Fosa Barba**, redactora del planejament, serà present a les Escolàpies, a partir del dia 5 de setembre fins al dia dotze del mateix mes, per oferir la possibilitat de contacte directe amb tots aquells que vulguin demanar aclariments.

Pel que fa al període que l'exposició romandrà oberta, moltes són les persones que s'han interessat per visitar-la i per recollir els fulls que l'Ajuntament ha posat a disposició dels ciutadans que vulguin presentar suggeriments. **Isabel Alcover i Andreu Oliver** manifestaren el seu interès per animar a totes aquelles persones que considerin que s'haurien de fer canvis al pla, que presentin les seves idees que seran degudament estudiades per l'equip de Govern i per l'Ajuntament en general.

Sineu ovacionà la desfilada d'"Aires Sollerics"

P.P.

El passat diumenge, els components del grup de balls **Aires Sollerics** es desplaçaren a la vila de Sineu per oferir una desfilada d'indumentària mallorquina dels segles XVIII i XIX als habitants d'aquella localitat.

L'acte començà a les deu de la nit, dins el pro-

grama de festes en commemoració de la Mare de Déu Morta, amb unes breus paraules del rector de Sineu, **mosèn Bartomeu Mulet**, ben conegut dels sollerics interessats en la nostra cultura. Mulet realitzà una breu introducció del **copinyat**, complement ornamental de la gonnella en forma de copinya.

Més d'una hora

Seguidament començà la intervenció d'Aires Sollerics, que combinaren la desfilada d'indumentària amb cants i balls del seu repertori. Durant més d'una hora, gonnelles, gipons, calçons amb

bufes, geccs, guardapits, camies, capells i demés elements propis de la vestimenta típica de la nostra illa *evolucionaren* des de l'església parroquial fins al centre de la plaça major de Sineu, entre els aplaudiments del públic.

En resum, un acte més de la nostra agrupació folclòrica, que demostra així el "savoir faire" en el camp de la cultura que li és propi.



Una vegada més, Aires Sollerics mostrà a Sineu la feina d'investigació amb la vestimenta dels segles XVIII i XIX.

COCKTAIL MUSICAL



DIJOUS DIA 20
A LES 22 H.R.
ALCAZAR

GRUP AMBIENT

COLLABOREN

"SA NOSTRA" AJUNTAMENT DE SÓLLER
CAIXA DE BALEARS

JORNADES SOBRE L'OLI D'OLIVA

CABAL i la Cooperativa Agrícola "San Bartolomé" convida a tots els pagesos a les jornades sobre l'oli d'oliva que se celebrarà la propera setmana a la sala d'actes del Convent des Sagrats Cors.

Ponent: Humberto Salas, tècnic de la Confederació de Cooperatives Agrícoles d'Espanya.

Horari: Dijous dia 20, a les 18,30 h.
Divendres dia 21, a les 10 h.

L'assistència es lliure i gratuïta.