

# ESPECIAL MONOGRÀFIC DE L'ERMITA



U  
D  
O  
L

**UDOL**  
REVISTA BIMESTRAL DE LLUBÍ  
Suplement especial Centenari Ermita  
del Sant Crist.

**EDITA:**  
ASSOCIACIÓ CULTURAL UDOL  
Dipòsit legal: PM-235-1993

**L'HEM FET POSSIBLE:**

Joan Rosselló Vaquer  
Col·legi Públic Duran-Estrany  
Pere Joan Llompart  
Club d'esplai "Es Turó"  
Caterina Gelabert i Perelló  
Gabriel Gelabert i Perelló  
Francesc Perelló i Felani  
Miquel Campaner  
Gabriel Alomar i Serra  
Esperança Llompart Vanrell  
Maria Antònia Molinas Ramis  
Damià Ballester Moragues  
Damià Perelló i Fiol  
Joan Ferrer  
Pep Riera  
Biel Frontera Gelabert  
Foto Planas

**ASSESSORAMENT LINGÜÍSTIC:**

Antoni Contestí Vives  
Sílvia Ribes i Nicolau

Imprimeix:

**ETIRRENA, S.A.**

TEL: 55 52 12

C/ Pintor Joan Gris, nº 2  
MANACOR

# RACÓ D'AVENTURES, HISTÒRIES, ANÈCDOTES I RECORDS

Per a tots els habitants de la nostra vila l'ermita del Sant Crist de la Salut i del Remei, l'ermita per a tots els llubiners, és un lloc emblemàtic i estimat. Això creim que ningú no ho posa en dubte.

En ella s'hi concentren tot un allau de records, aventures, històries i anècdotes. Ha estat, és i serà un lloc entrenyable per a tots nosaltres.

Aquests cent anys han estat celebrats per tot el poble i en els seus actes hi han participat tot un seguit d'associacions i entitats, a més de nombrosos particulars.

La revista UDOL encara no havia dit la seva. Aquest especial que teniu a les vostres mans, conté mancances, algunes volgudes i d'altres no, però l'hem preparat amb molta d'il·lusió i per això l'equip de redacció no ha escatimat esforços perquè així fos. Aquesta serà la nostra col·laboració, col·laboració que es convertirà en un petit homenatge cap a aquest lloc tan volgut i apreciat per tots.

No hagués estat massa encertat per part nostra voler llevar protagonisme a la publicació que la parròquia de sant Feliu ha preparat amb tantes de ganes i il·lusió i per això hem obviat alguns temes per tal de no repetir el que tractarà l'esmentat llibre.

La parròquia se n'ha cuidat d'oferir als llubiners tot un seguit d'actes que creim que han estat ben encertats i variats i que culminaran amb la publicació d'aquest opuscle o llibret que versarà damunt tota la història d'aquest lloc entrenyable.

L'UDOL vol contribuir, amb aquest petit especial, a continuar servant dins tots els llubiners l'estima i amor cap a l'ermita de Llubí.

Esperem que durant molts d'anys hi poguem seguir anant i gaudint d'un espai on tots els llubiners i externs ens hi trobem com a casa. Així podrem continuar contant moltes d'aventures, històries, anècdotes i records.

No volem acabar sense agrair a tots els col·laboradors que han ajudat a dur endavant aquest breu especial, especial que no hagués estat possible sense l'ajuda i guia del nostre rector don Joan Rosselló. Gràcies a tots i per molts d'anys!

No hi ha dubte que els llubiners estimem l'Ermita i la tenim com a cosa ben pròpia. Crec que podem afirmar que l'Ermita és, avui per avui, una de les senyes d'identitat del nostre poble. Aquesta és una idea que m'agrada repetir perquè crec que tota comunitat ha de tenir uns punts de referència que la facin distinta de les altres, que la uneixin molt estretament, entre si, precisament per llavors poder-se obrir al món i als altres sense perdre la seva pròpia manera de ser.

Per això és bo mantenir sempre viva la memòria històrica i no oblidar aquelles persones o fets que més han cisellat el nostre poble i per això és pel que hem volgut celebrar àmpliament el centenari de la nostra ERMITA amb tants d'actes i tants variats. I per això hem cercat i trobat generosament la col·laboració i la participació de les distintes entitats del poble.

Voldria presentar ara un resum dels actes -i em referiré sobretot als de caire religiós- que la parròquia ha celebrat per recordar el primer centenari de l'Ermita.

Durant la Quaresma el Sant Crist, després d'una senzilla restauració, va presidir, des del presbiteri de la parròquia, totes les celebracions fins a la segona Festa de Pasqua. Aquest dia, a mitjan capvespre es va celebrar una missa amb l'església de gom en gom. Acabada la missa s'organitzà la processó d'acompanyament del Sant Crist per tornar-lo a l'Ermita. Es pot ben assegurar que hi va acudir tot el poble. Fou una acompanyada devota i emotiva on la gent participà amb tot l'entusiasme del seu cor.

Com a nota simpàtica podem ressaltar que la banda infantil de tambors i cornetes, i en homenatge al Sant Crist, varen esperar aquest dia per estrenar-se i oferir-se al poble.

Abans de col·locar la Santa Imatge al cambril, va romandre una estona davant el portal de la capella, on es va fer una professió de fe cantant el Credo. Llavors tothom passà a adorar el Sant Crist que, d'aquesta manera, va rebre la besada d'amor de tots els llubiners.

Brufàrem la festa brindant amb un tasset de vi dolç i menjant uns crespells que, ben gustosament i de franc, havien preparat i servit els Amics de la 3<sup>a</sup> edat.

A l'endemà l'ofici de la festa fou presidit pel Molt Il·lustre Joan Bestard Comas, Vicari General, assistint també i concelebrant el Reverend Bartomeu Suau Mayol, Vicari episcopal de la III Zona, els rectors solidaris, el rector i vicari de Sineu, i capellans i frares llubiners.

Dia 3 de setembre es complien els cent anys justs d'ençà que el Pare Antoni Cladera, prevere de la Missió, a les cinc del capvespre i amb la deguda autorització del senyor Bisbe, beneïa la capella de la nostra estimada Ermita. I a l'endemà, el dematí, s'hi celebrava per primera vegada la santa Missa. Aquest dia hi va haver repicada de campanes. Aquest mateix dia, mentrestant, havíem convidat la gent a resar un Credo o un Parenostre. I llavors, devers mitjan capvespre, pujàrem a l'Ermita a celebrar una missa a la qual assistí un bon grup de gent.



El divendres, dia 20, hi hagué a la parròquia un concert a càrrec dels Blavets de Lluc, i el diumenge, dia 22, fou el dia seliejat per culminar les commemoracions del centenari amb la solemníssima celebració de l'Eucaristia presidida pel nostre bisbe Don Teodor Úbeda Gramage, commemoracions que, si Déu ho vol, tendran encara alguns

afegitons, destacant sobretot la presentació d'un llibret que recollirà quasi tot el que hem trobat d'història en referència a la nostra Ermita.

A les cinc i mitja del capvespre començava la processó amb la imatge del Sant Crist que, des de la capella, era portada al lloc de la celebració, el replà de darrere els arcs on esperava el poble.

Obria la processó la banda de cornetes i tambors, seguia el Sant Crist, acompanyat dels quinze capellans que concelebràrem amb el senyor Bisbe. Al final, davant el portal de la capella, hi va haver l'adoració del Sant Crist. Entretant la gent va rebre una estampa com a recordança de la diada, i com a les festes de Pasqua, brufàrem amb una galleta i un tasset de vi.

Voldria posar punt i final a aquesta breu ressenya recordant algunes de les obres materials de millora i embelliment que s'han fet amb motiu del centenari.

S'ha restaurat, com ja hem dit, la imatge del Sant Crist i s'hi ha posat una tela nova darrere. També s'han tancat amb reixes i barreres de ferro les finestres i portals dels arcs i s'ha excavat un pou negre més gran. Finalment volem acabar de sembrar arbres a fi que tot el tros quedi ben guarnit. Només mancarà adobar el terrat de damunt els arcs, que necessita una bona reparació.

Déu faci que molts anys poguem cantar aquella estrofa dels Goigs que diu:

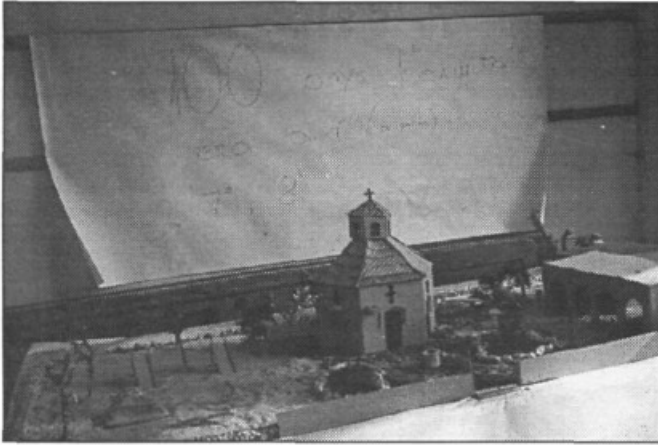
**Cada any per Pasqua Florida  
ens congrega aquí l'amor  
sentint, en festa complida,  
encants d'un viure millor:  
tal diada és una fita  
de pau i germanat.  
Oh sant Cristo de l'Ermita,  
mirau-nos amb pietat!**

Per fer realitat un dia la pregària dels mateixos Goigs:

**Arribant l'hora darrera,  
llests del temporal servei,  
més que mai pel qui us venera  
siau Salut i Remei:  
dau-nos una mort contrita,  
i del cel l'eternitat.  
Oh Sant Cristo de l'Ermita,  
mirau-nos amb pietat!**

Joan Rosselló Vaquer.

## EL COL·LEGI PÚBLIC DURAN-ESTRANY TAMBÉ VA DIR LA SEVA



Maqueta feta pels alumnes de setè i vuitè del curs passat.

Els mestres ja ho deien a l'editorial de la revista escolar número 3 del passat curs escolar 95/96: "El centenari de l'ermita ens ha permès conèixer un poc més un tros de la història d'aquest lloc tan entranyable i estimat de tots els llubiners".

Segueixen dient els mestres a l'editorial del número del curs passat: "Hem aprofundit en el coneixement de les distintes etapes de la vida de la nostra ermita, des dels seus inicis, la seva construcció, el pas dels ermitans, la història de les seves imatges (el Sant Crist de la Salut i del Remei i la Mare de Déu dels Àngels), fins a les reformes, les ampliacions de terreny i altres aportacions que ha fet l'Ajuntament. Hem fet una valoració del significat sentimental i religiós d'aquest lloc tan nostre".

Si vàreu tenir l'oportunitat de mirar, fullejar i llegir la revista us adonareu que el que prediquen els mestres a l'editorial no va ser escrit de bades.

El dibuix de la portada, obra de Paul Wilke, ja ens mostra que la revista és dedicada en part a l'ermita del Sant Crist (la revista també tenia un apartat per a les rondalles que també celebraven el seu centenari). L'editorial dels mestres ens serveix per corroborar el dibuix de la portada: "Els nostres alumnes, que són la part més gelosa de les vostres famílies, han posat tot el seu entusiasme perquè vosaltres pares, mares, padrins i padrines, vegeu la seva gran obra. Aquest és un any de centenaris: el de l'Ermita del Sant Crist i el de les rondalles de mossèn Alcover".

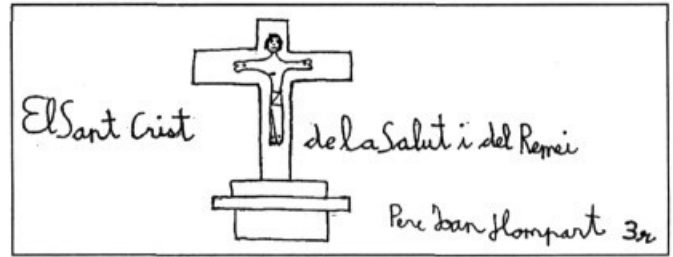
També hi destaca una crònica d'en Pere Joan Llompart que veureu reproduïda a les planes d'aquest exemplar. Tampoc no hi falten els típics dibuixets i la seva respectiva explicació al davall.

A més de confeccionar aquesta revista tengueren temps de realitzar tota una sèrie de dibuixos que romangueren exposats a l'ermita els dies 8 i 9 d'abril. Els nins i nines de setè i vuitè també participaren i realitzaren una gran maqueta de l'ermita i dels seus voltants.

Només ens queda donar l'enhorabona al claustre de professors del Col·legi Públic Duran-Estrany per motivar i ensenyar als nostres al.lots un poc més de la nostra història, una història que de cada vegada més pareixem obviar i oblidar.

## CENTENARI DE L'ERMITA

El dia 8 d'abril del 96 va ser el centenari de l'ermita, varen fer una missa solemne. Quan es va acabar la missa va sortir la banda de tambors i cornetes que s'estrenava a LLubí i ens varen acompanyar fins a l'ermita. En arribar varen exposar el Sant Crist de la Salut i del Remei per besar-lo. Hi va haver una exposició de dibuixos de l'ermita fets pels nins i nines de l'escola Duran-Estrany. També es va exposar una maqueta de l'ermita feta pels nins i nines de setè i vuitè.



Després la gent de la Tercera edat va fer crespells i els donaren a tota la gent del poble amb un tassonet de vi dolç. Va ser una festa preciosa i divertida!

## "AU, ANEM A S'ERMITA"



Sa Canastreta ens duu cap a l'Ermita.

Per a l'esplai, l'ermita significa molt. És un lloc d'esbarjo fantàstic. És aquella escapada en cas d'emergència. Quan un acaba les idees diu: "au, anem a s'ermita d'excursió!" i amb tots els al.lots i una pilota ens anam cap a l'ermita. Allà tenim moltes possibilitats: poc perill i molts d'entreteniments: uns jugant a futbol, els altres a l'arena, els altres a les engronsadores, les nines collint floretes, d'altres trescant pels seus indrets...

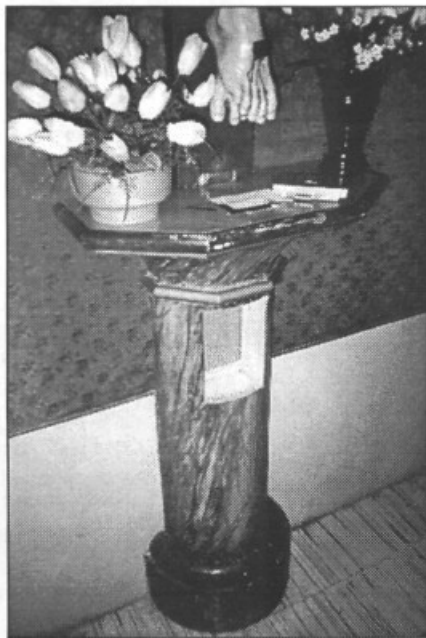
I és que l'ermita és un espai que dona per molt. Això es pot comprovar veient la varietat temàtica dels dibuixos que pinten els al.lots en el ja tradicional concurs de pintura que organitza el Club d'esplai "Es Turó" el dia de la festa de l'ermita, tot i que sempre, la font d'inspiració més escollida és el nostre estimat Sant Crist de la Salut i del Remei.

"Es Turó" hi ha viscut moltes anècdotes i aventures a l'ermita i que sigui per molts anys més!

Club d'esplai "Es Turó"

## ROBEN A L'ERMITA

Devots té el Sant Crist de la Salut i del Remei que tenen una manera molt seva de celebrar el centenari de l'Ermita. Alguns individus varen intentar forçar la porta enrotllable del baret de l'Ermita. En no poder desistiren de l'intent i varen decidir llevar un parell de teules de la teulada i entrar pel forat a dins el baret. Una vegada dins el baret els lladres afinaren les claus de la capella i l'obriren. Aquesta gent va rompre les caixetes dels donatius del Sant Crist i la caixa que dóna a fora. Els doblers que s'en-



*Ni una pesseta deixaren.*

dugueren foren pocs ja que el senyor Rector les havia buidades feia dos dies. Sempre es poden fer especulacions de qui pot ser o no ser el lladre o lladres però segur que després de pensar-hi molt a ningú se li pot acudir qui rellamps es pot exposar tant per tant poc i fer tant de mal per quatre pessetes brutes. El pitjor no són els doblers i les destrosses que hagin pogut fer sinó el que sap més greu i la primera impressió que es té quan roben en un lloc com l'Ermita, l'Església, l'Ajuntament, etc és que ens han robat a cada un de nosaltres. Tots aquests llocs sigui pel que sigui tots els tenim una mica d'estima, com si un tros d'ells ens pertanyés. Quan algú n'hi fa una de les seves amb la intenció premeditada de fer-hi mal tots ens sentim responsables i ens fa la guitxa que quatre al.lots malcriats, quatre grans folls, quatre joves penjats o quatre vells al.lucinats ens molestin d'aquesta manera tant tonta.

Hem devallat  
hem de pujar  
anem envant  
camí enllà.

Amunt, amunt  
no ens aturem  
no perdem punt  
i arribarem.

És costa que no costa  
és una costa suau  
pareix costa feta aposta  
per pujar en el cel blau.

Oh! que s'Ermita és un cel  
per tot devot llubiner  
Oh! lloc més dolç que la mel  
a dalt que estarem de bé!

A l'esquerra hi ha casetes  
a l'enfront un alzinar  
són fresques, llargues i estretes  
una truja, un pinar.

Mossèn Gabriel Frontera i Martorell  
Juny de 1980



*El Sant Crist vist pels ulls d'un artista.*

## GLOSES D'ACTUALITAT

He pujat a l'ermita, per veure altra vegada  
el Sant Crist que allà espera, que tots ens hi acostem.  
Ell està mans esteses per fer una abraçada  
a tots els qui una estona prop d'ell ens deturem.

M'he assegut a la vora de la divina imatge  
i he restat quasi in mòbil, en pau i serenor.  
El temps aquí es detura i sols es sent l'oratge,  
dels ocells els murmuris, del ramat la remor.

Una estona en silenci et pot omplir de gaubança,  
si escoltes amb tendresa la veu de l'interior.  
Vora el Crist centenari he sentit la lloança,  
que canta la natura a son excels Senyor.

Després, i quan, en calma, he sortit a defora,  
he entrevist entre els arbres les cases de Llubí.  
I he pensat que aquest poble no està de Tu enfora,  
i que sovint t'invoca: no estàs tot sol aquí!.

Si d'aquí on et trobes, allargues la mirada,  
veus ton poble que anhela la teva protecció.  
mira-ho sempre, a tothora, no deixis mai tancada  
ta porta a aquesta vila que te té devoció.

Oh Crist que comparteixes les penes i alegries  
i endolces les tristeses de tots els llubiners,  
et deman amb confiança que umplis nostres dies  
de pau i de tendresa i vertader progrés.

De mica en MiCa faig gloses  
esper que alguna surt bé.  
És en Miquel Campaner  
el que escriu aquestes coses.

# EL LLUBÍ DE FA 100 ANYS...

En aquest article ens proposam estudiar com era Llubí a finals del segle XIX, precisament en el moment en què es va construir l'Ermita del Sant Crist de la Salut i del Reimei.

Per a l'estudi d'una època determinada, l'historiador ha de recórrer a tot tipus de fonts d'informació. Nosaltres hem utilitzat els arxius municipal i parroquial perquè les fonts orals són -òbviamment- impracticables. Així i tot, hem pogut recollir referències indirectes dels fills i néts dels llubiners de les darreries del segle XIX. Sobretot hem usat els llibres d'actes, la correspondència, els llibres de comptes i els registres parroquials. La riquesa d'aquestes fonts ens ha permès extreure tota la informació que tot seguit exposarem, així com altra que donarà lloc a articles posteriors.

Us proposam un joc de simulació perquè us traslladeu al Llubí de fa cent anys i us imagineu la vida del nostre poble: els carrers, els personatges, els camins de fora vila, les crides, les places, les obres, la visita al metge, l'escola nocturna i diürna, l'església, les feines del camp, els senyors, els amos, els jornalers...

El nucli urbà de la vila de Llubí es reduïa als carrers de la Creu, Roca LLisa -sols el tros que enllaça amb el carrer de la Creu-, Plaça, Sant Feliu, Ample, Santa Margalida, Nou, Traginers, Sol, Ramon Llull, Costa -que desembocava al carrer de Santa Margalida a través de l'actual carrer del Pes-, Born i Sineu; però tenia una població que arribava als 2900 habitants -quasi 1000 més que avui-. Llavors les cases estaven totes ocupades, fins i tot se'n construïen moltes de noves. Molta gent vivia a fora vila, sobretot a la zona de Sa Serra on tenien un batle pedani que era en Francesc Vanrell Ramis o en Joan Ramis Ferriol.

El poble anà creixent en població fins el 1930. Ho podem saber consultant els diferents padrons municipals fets per l'Ajuntament. Precisament en el període estudiat s'acordà iniciar-ne dos: el del 1894 i el del 1897. A aquesta tasca s'hi destinaren 200 ptes. i es

contractaren tres persones que cobraven un sou de 2'50 pessetes diàries.

A la darrera dècada del segle XIX, com podem veure a l'estadística, cada any neixien entre 70 i 90 nins i nines i morien de 40 a 70 persones. El nombre de matrimonis oscil.lava entre 10 i 20 per any. Són xifres aquestes que no es poden comparar amb les actuals.

Llubí era un poble majoritàriament agrícola, de població humil i treballadora. El sou mig d'un jornalер dedicat a la sega o a arreglar camins

VARIABLES DEMOGRÀFIQUES DE LLUBÍ 1890-1900.

ANYS	DEFUNCIONS		BAPTISMES	MATRIMONIS
	ADULTS	ALBATS		
1890	26	23	79	12
1891	20	35	98	13
1892	44	32	77	16
1893	22	28	82	12
1894	28	12	79	11
1895	24	20	72	16
1896	33	42	80	22
1897	28	15	86	26
1898	44	13	70	17
1899	48	19	82	16
1900	41	21	76	17

(Font: Arxiu Parròquia Sant Feliu de Llubí).

les famílies que teníen bessons: al 1897 n'hi havia dues que rebien 10 pessetes d'ajut per a pagar una dida. Perquè ens facem una idea de la importància d'aquestes despeses, sols cal dir que el pressupost de l'Ajuntament de l'any econòmic 1893/94 pujava només a 13.043,8 pessetes.

Era habitual que l'Ajuntament tengués problemes amb la delegació de Hisenda, perquè sempre estava al descobert, en deute: ja fos per despeses de primer ensenyament, de pagament al metge municipal, de recaptació dels consums... Fins i tot la situació va arribar a ser tan alarmant que el novembre del 1895 es va fer un embargament de materials i objectes trobats a la Sala per part de l'inspector de Hisenda per no haver ingressat a la caixa provincial

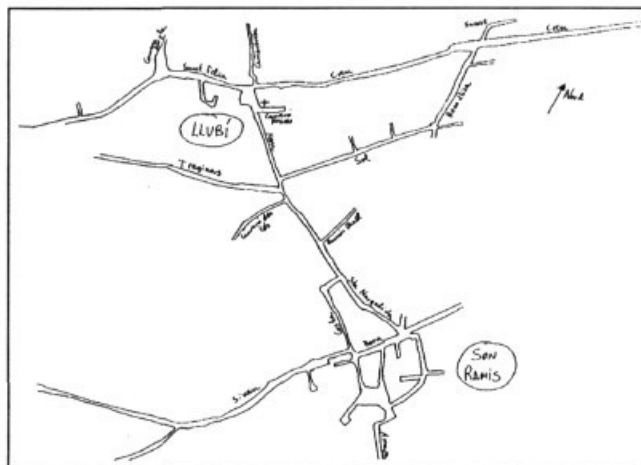
la recaptació de l'import dels consums. Les inspeccions i visites eren constants: el 1895, el 1896... Aquest darrer any fins i tot vingué el delegat del governador civil, don Jeroni Massanet.

La situació econòmica de l'Ajuntament va arribar al punt que ningú no volia ser el seu depositari, perquè havia de respondre amb els seus propis béns. Un exemple: al recaptador d'impostos del 1896 li van confiscar i vendre en subhasta la seva pròpia casa del carrer de la Creu i una quarterada a Son Gat.

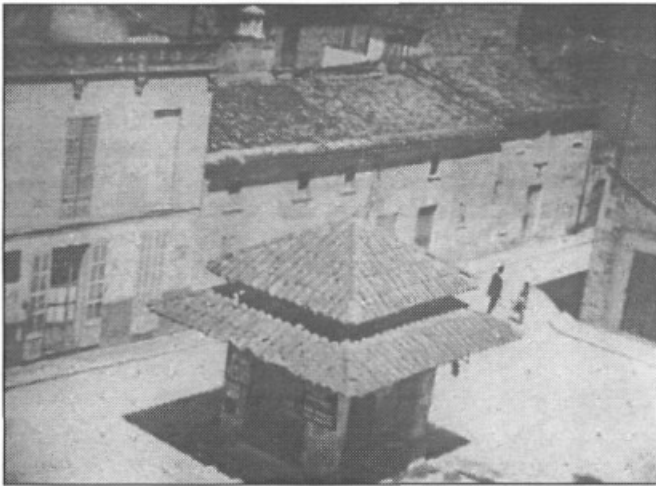
Cal tenir en compte que ens trobam dins un ambient generalitzat de crisi, tant dins Mallorca com arreu de l'estat Espanyol. Crisi que tant és econòmica -descens del comerç, afectació de

les vinyes per la fil.loxera, baixa productivitat... -com social i política -guerres de Cuba i Filipines, primeres crisis del model polític de la Restauració... Uns anys molt difícils en tots els sentits.

Malgrat tot el que hem dit fins aquí, hi havia també una minoria rica, benestant, que vivia a Ciutat, però tenia propietats a Llubí i a altres pobles de la Part Forana. A Llubí al 1896, el repartiment de la "contribució" venia encapçalat pel senyor de Vinagrella -don Josep Burgués Zaforteza i Orlandis qui pagava 175,50 pessetes-, el senyor de Son



Nuclis de Llubí i son Ramis a finals del segle XIX.



*Aljubs de son Ramis, l'abeurador, cap a 1948. Fou enderrocada a finals dels anys 50.*

Ramon -don Antoni Marcel i Amer, 141,36 pessetes- i el senyor de Son Mulet -don Bernat Mulet Torrens, 110 pessetes-. La família d'aquest darrer comptava amb quatre membres més dues criades i sis criats llauradors. També cal destacar en Jordi Perelló Perelló de qui es diu que el 1894 "propietario y ejerce una industria lucrativa por la que paga una matrícula de 110,16 ptas". Segurament es referien a un alambí.

Del senyor de Son Ramon es diu al 1894 que era "propietario de una hacienda que le produce una renta anual de 15.000 a 20.000 ptas., teniendo a su disposición carruaje de lujo tirado por dos briosos caballos".

El poble a poc a poc s'anava transformant i creixia a partir dels que ja existien:

millores al carrer Nou, on després d'acabades les obres es subhastaren fins a 38 carretades de mitjans; al carrer de la Costa; s'inicià la perllongació i alineació del carrer de la Roca Llisa. També es va intervenir al carrer de Santa Margalida perquè una casa amenaçava ruïna (en concret la número 70 que fou enderrocada per ordre municipal); el mateix va passar amb la casa número 40 del carrer Sant Feliu per l'alineació d'aquesta via. Fou precisament el 1897 quan el Governador Civil ordenà a tots els municipis de l'illa que es posassin plaques amb els noms dels carrers i que es numerassin els edificis. Fins aleshores era la tradició oral la que havia mantinguts vius els noms dels carrers. A finals del XIX ja es feien infraccions urbanístiques, un veí fou denunciat perquè havia fet una portassa dins territoris comunals.

S'invertien molts de diners en arreglar camins, sobretot comprant esquerra, que per cert anava a 1'25 pta.m3. En aquests anys es van millorar els camins de Sineu, de Muro, de Maria (el tros anomenat Costa d'en Tugores entre son Fiol i son Sitges), de Búger i el del Pou dels Cerdans, que les pluges havien fet intransitable. També s'adquiriren uns pilons per a reconstruir el pas del torrent per Vinagrella.

La Diputació Provincial donà una subvenció de 250 pessetes per arreglar camins el 1894 i el 1896 una altra de 200 pessetes i recomanava que "se planten árboles en las orillas de los caminos a que dicha subvención se aplique".

Moltes d'aquestes millores les feia l'Ajuntament aprofitant la prestació personal a què estaven obligats tots els homes del poble. Segons aquest impost els veïns havien de treballar pel municipi un nombre determinat de jornals. Aquesta prestació més envant es va conèixer com la "fàbrica". Per exemple, al 1897 la prestació personal dels llubiners es va destinar a arreglar els camins de Sineu, de sa Pobla i a reparar el carrer del Sol.

Aquests anys que estudiam sembla que foren de gran sequera perquè al 1897 es fan constants referències a la necessitat de

no abusar de l'aigua dels aljubs de son Ramis -era l'aigua del pou de sa Carretera conegut aleshores amb aquest nom i que es mantingué fins als anys 50 d'aquest segle-. L'Ajuntament va arribar a prohibir endur-se'n aigua en carros o cavalls sota pena d'una multa.

També al llarg de 1897 es netegen aquests aljubs perquè tenien molts de fems. I es diu: "el tejado del lavadero público del algibe amenazaba ruina y necesitaba proceder a su inmediata recomposición, además que los brocales del algibe por efecto de la limpieza del mismo habían quedado destruidos y creia conveniente proceder a su recomposición" (Acta del 26-XI-1897, full 102).

Allà s'hi feren despeses per valor de 152 pessetes i les obres duraren setze dies:

s'hagueren de reparar unes 600 teules, s'hi empraren 20 quintars de calç i 8 de ciment, 8 carretades de cantons... Tot això ens demostra la importància d'aquests aljubs que a la vegada eren rentadors públics i que estaven just davant el que és avui "ca na Rafela" i el Pub "Es Garbell".

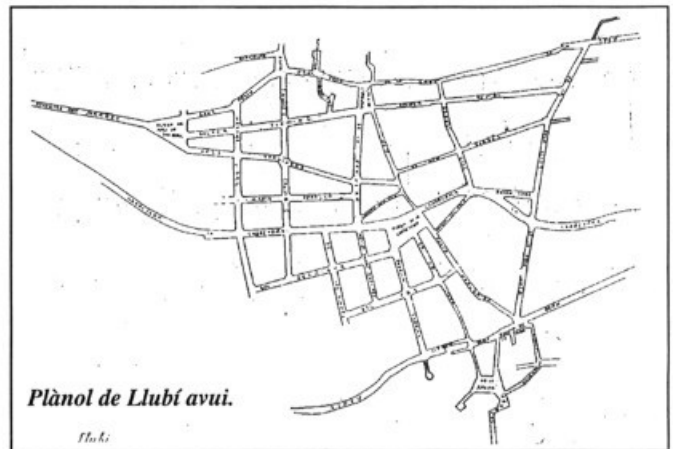
L'ordre públic també tenia la seva importància per una bona convivència entre els veïns del poble. Destacarem tres mesures concretes, totes elles preses per l'Ajuntament el 1897:

a) Es fa una crida pública perquè els animals no pasturassin pels camins, torrents o propietats alienes.

b) "Necesidad de poner coto a los abusos que se vienen observando en las tabernas y cafetines teniendo abiertos los establecimientos a deshoras de la noche molestando al vecindario se acordó hacer pregón público para que todos los establecimientos de bebidas se

cierren a las once de la noche" (Acta del 29-VIII-1897, full 84).

c) "Que la matanza de los animales destinados a consumo público a excepción de los cerdos, se verifique en el matadero que existe en este pueblo nombrando para inspector de víveres



a don Miguel Vila Sastre, toda vez que en este pueblo no existe veterinario alguno" (Acta del 10-XI-1897, full 99). Segons hem pogut esbrinar per fonts indirectes pareix que aquest escorxador estava situat per la plaça del Molí de Son Rafal.

Ens resta parlar de moltes altres coses per tenir una imatge global del Llubí finisecular: de l'escola, de la sanitat, de les festes i també de la situació política de l'Ajuntament (per cert ben alarmant: com a mostra tan sols direm que el 1896 es va canviar

de batle més de tres vegades...). Però de tot això i més ja en parlarem en altres col.laboracions des de aquestes planes de la revista UDOL.

**Son Ramis, Nadal 1996.  
Gabriel Alomar i Serra, "Coves".**

# QUÈ EN PENSAM DE L'ERMITA? I DEL SEU CENTENARI?



**PAULA GUARDIOLA.**

Pens que és un lloc més de Llubí, molt bonic. M'agrada perquè tots els de Llubí ens reunim allà quan es fa la festa de l'Ermita. Del Centenari no me'n vaig assabentar de res.

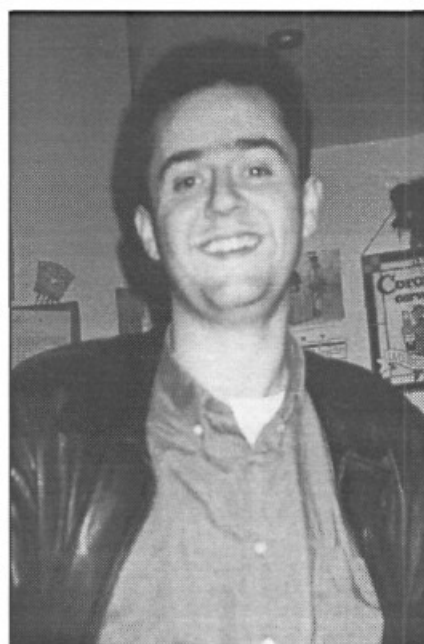


**ANTÒNIA FLORIT.**

M'agrada molt l'Ermita perquè em porta molts bons records de quan era petita. Sempre hi anava a missa els diumenges amb els meus pares. És una llàstima que no s'aprofiti més, si no en tenguéssim em voldríem una però com que la tenim només la feim servir un pic a l'any.

Pens que els diumenges, com a mínim a l'estiu, s'hi podria fer missa i així la gent la faria més seva. Una vegada es va proposar al rector però ens va dir que no podia ser perquè no hi havia transport i ells no tenien temps per dir-n'hi. S'hauria de treure més el suc a tots els llocs que té el poble com és l'Ermita, el casal de cultura, tot el local de la tercera edat... Si no es fa servir queda descuidat.

Del Centenari no en sé res perquè no el vaig poder veure, tenia feina.



**PEDRO MARTORELL.**

M'agrada molt la festa de l'Ermita, els dos dies. Pens que està molt bé allà on està.

Del Centenari no vaig veure res perquè tenia feina.

**FRANCESCA FRONTERA.**

El Centenari va ser molt fred, molt fred. Principalment el dia del Centenari, la missa va ser molt freda i el sermó no tenia res d'emocionant.

Encara que hi va haver molta gent no va tenir res d'especial. El dia que va venir el Sr. Bisbe tampoc va ser gaire cosa, encara que no vaig poder sentir tota la missa.

No s'ha donat a conèixer a la gent de Llubí, sobretot als joves, què és l'Ermita ni què significa pel poble. El Centenari pensava que seria l'excusa per donar una empenta a la figura de l'Ermita i poder-la fer estimar als joves de Llubí.

Pens que no s'ha fet res, tant de part



d'uns com altres. Ni l'Ajuntament ni l'Església han fet el que la gent esperava. No don les culpes a ningú però és la meua opinió.

El dia que pujaren el Sant Crist a l'Ermita la gent va respondre molt bé. Va ser un èxit però perquè la gent estima molt l'Ermita. Però això tampoc va ser un acte de cara al Centenari. Havien restaurat el Sant Crist i el dugueren en processó pels carrers. Jo em referia més a tot el que s'ha preparat expressament pel Centenari. Sé que s'ha preparat un llibre però encara no se n'ha dit res de la publicació i ja no som a l'any del Centenari.

S'havia dit que es farien més conferències i que es farien saber més coses sobre l'Ermita però jo no he sentit res enlloc.

El sermó del Centenari no ens va fer sentir als llubiners que allò era la nostra Ermita, semblava l'ermita d'un altre poble.

S'hagueren pogut fer misses, quan feia bon temps, per reivindicar el Centenari però això no s'ha fet. La gent ha anat a l'Ermita gairebé tantes vegades com qualsevol altre any.

També pens que es podrien deixar fer les comunions, les noces i els batejos a l'Ermita; així la gent també l'estimaria un poc més.

**Esperança Llompart Vanrell.**  
**M<sup>a</sup> Antònia Molinas Ramis.**



## DEDICAT A L'ERMITA DEL SANT CRIST DEL REMEI I DE LA SALUT



A dins aquest oratori  
devotament resarem,  
i al Pare Antoni Cladera  
agraïts, recordarem.

Va donar, per fer s'ermita,  
dins es terme de llubí  
quatre-centes vint-i-tres destres  
de sa finca Xabalf.

Aquesta imatge de Crist  
que Lluís Galmés esculpí,  
enguany, el tres de setembre  
fa cent anys que es benef.

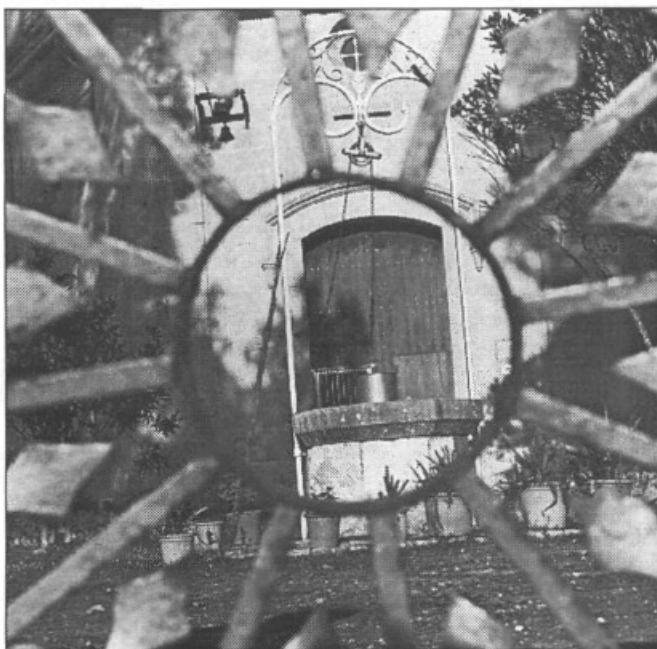
I aquesta Mere de Déu,  
dels Àngels anomenada  
des de mil sis-cents noranta  
a Palma era venerada.

I del convent de Jesús  
a aquí la feren venir  
perquè el Sant Crist del Remei  
tengués sa mareta aquí.

Els ermitans de Ternelles  
fins al mil nou-cents estaren,  
i llavò aquests franciscans  
a Pollença se'n tornaren.

Llubiners i externs, plegats,  
avui mos trobam aquí  
per participar a sa festa  
de s'ermita de Llubí.

Llubí, nou d'abril de 1996  
**Damià Ballester Moragues de**  
"can Canyaret".



*Detall de l'Ermita, encara amb les portes antigues.*

## REMEMBRANCES



Hi he abraçat i també rebutjat,  
hi he aclarit i enterbolit;  
hi he aconsellat i també desaconsellat,  
m'hi he emmalaltit i llavors guarit.

També hi he jugat i barallat,  
hi he plorat i llavors rigut;  
hi he blasmat i també elogiat,  
m'hi he enfadat i llavors me n'he fotut.

Hi he recordat i llavors oblidat,  
hi he ascendit i llavors descendit;  
hi he parlat i callat,  
he ajudat i llavors m'han traït.

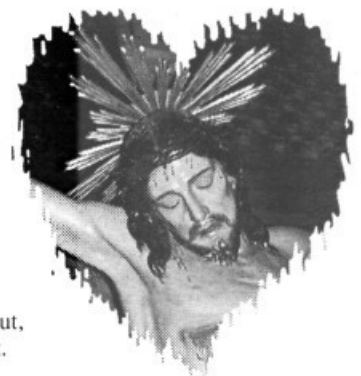
També hi he vetlat i dormit,  
hi he vengut i me n'he anat;  
m'hi he entristit i també divertit,  
hi he trotat i llavors aturat.

Hi he corregut i llavors caigut,  
hi he trescat i descansat;  
m'hi he amagat i llavors he aparegut,  
m'hi he assolellat i llavors refredat.

També m'hi he sadollat i llavors buidat,  
hi he persuadit i dissuadit;  
hi he patinat i llavors m'he recuperat,  
m'hi he animat i també avorrit.

Hi he aguantat i llavors cedit,  
hi he increpat i elogiat;  
hi he naufragat i llavors reeixit,  
hi he estimat i menyspreat.

A l'ermita hi he remembrat i també obviat,  
no m'hi he aturat i no m'he mogut;  
a l'ermita hi he lloat i també malmenat,  
m'hi he trobat sense saber d'on he vengut!



*Composició del  
Sant Crist de la  
Salut i el Remei.*

**Francesc Perelló i Felani,**  
desembre de 1996.

# UNA EXCURSIÓ GEOLÒGICA A L'ERMITA

- Què hi vens a l'ermita?  
- Au anem, i m'han dit que el torrent  
du aigua!  
- I ho crec amb el molt que ha plo-  
gut, les ufanes han rebotat i per cert  
que no venen dels Pirineus les ufa-  
nes?...

Avui anirem a l'ermita i en parlarem  
d'aigua, sense verguetes ni endevina-  
dors ni sauris. Deixem-nos de bajana-  
des i xerrem se riosament.

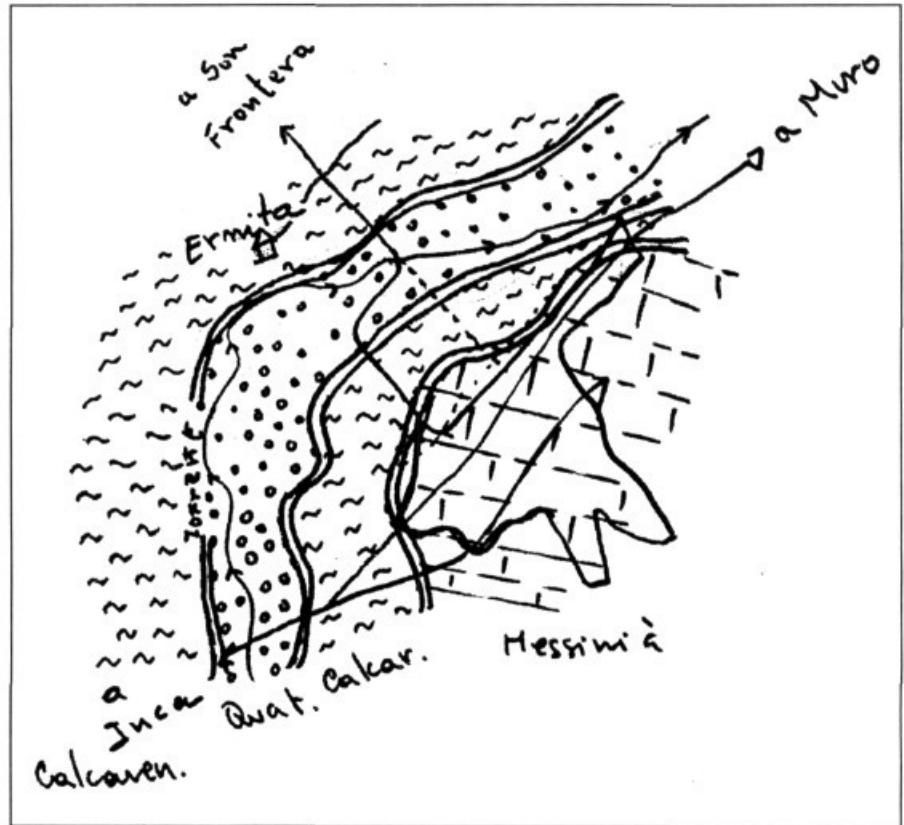
Si anant a l'ermita ens fixam amb  
les roques que hi ha, podrem entendre  
una mica per què hi ha tanta d'aigua  
davall Llubí o almanco ens ho pensà-  
vem abans que posassin en funcionam-  
ent les bombes de transvasament cap a  
la Badia de Palma.

Just començant el camí, si anam per  
la carretera ampla, hi ha unes roques  
blanquinoses bresquejades (o estratifi-  
cades) que són d'una calcària molt tí-  
pica (han sofert una diagènesi especial  
que els fa inconfusibles). Corresponen  
a una formació geològica que es depo-  
sità durant el període que s'anomena  
*Messinià*, ara fa devers 6 milions  
d'anys.

Aquestes roques des del punt de vis-  
ta hidrogeològic són *permeables*, això vol dir que poden fil-  
trar i emmagatzemar aigua i també que l'aigua pot ser extre-  
ta per mètodes artificials com ara una captació. Estam doncs,  
i tot el nucli urbà també, damunt el que sempre s'ha anomenat  
aquífer de Llubí-Muro i que ara per una confusió molts anomenen  
*Sa Marineta*.

Si seguim carretera ampla avall, tot són camps de conreu i  
poca cosa es veu però, així i tot, si ens fixam cap avall el to-  
rrent la terra es va fent més arenosa amb còdols rodons, al-  
manco a grans trets, ja que correspon a terra al·luvial, o sigui,  
fragments erosionats pel torrent al llarg del Quaternari, que és  
el darrer període geològic, que correspon als darreres 2 mi-  
lions d'anys de la història de la Terra, que s'han anat deposi-  
tant per mor dels canvis del nivell del mar. Quan el nivell del  
mar puja hi ha deposició ja que l'aigua perd competència,  
força, mentre que quan baixa erosiona, aquest canvis de ni-  
vell del mar corresponen als períodes glacials.

Dit tot això, ja hem passat Son Brindis i enfilam costa per  
amunt. En ser a l'indret de Can Quela, veim que el camí passa  
entre un petit tallat, les parets del qual són d'una roca dife-  
rent a la que havíem vist a la carretera ampla. Aquesta ja no  
es troba tant clarament estratificada i és més desgranable. Si  
ens hi fixam es tracta d'una arenisca calcària amb molts de  
restes d'éssers vius marins litorals fossilitzats. El que més hi  
ha són ostres depositades en un banc molt ben conservat, uns  
fòssils en forma de banyes de 4 o 5 centímetres de llarg que  
actualment es troben molt per la Badia d'Alcúdia i que reben  
el nom d'*escafòpodes*, i els que hi ha aquí, en concret, són  
*dentalliums*, també hi ha *lamelibranquis*, o altrament dit  
copinyes, les que hi ha aquí són molt fines, són en concret  
*Amussium vidali*, ja que foren descoberts pel paleontòleg L.



Aquífer Llubí-Muro.

Vidal, aquests fòssils donen nom a aquesta formació, Calca-  
renites amb *Amussium*.

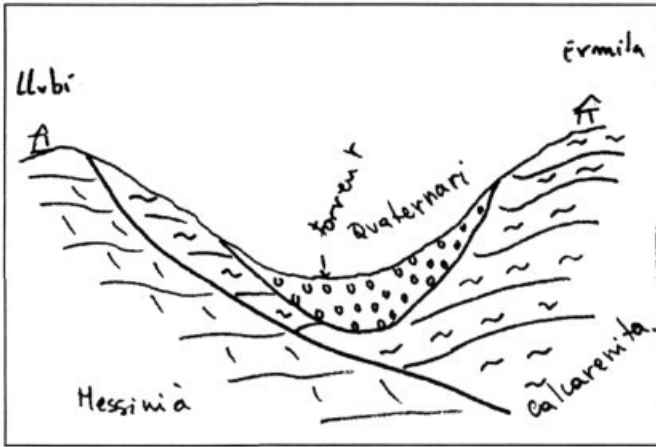
Tot el pujol sobre el qual hi ha l'ermita correspon a aques-  
ta formació, que els pagesos han anomenat des de sempre ter-  
renys de casa ja que en alguns indrets d'aquesta formació  
s'han tret cantons per fer-ne cases com a ca'n Miquelí, ca na  
Pirris. També trobam aquesta formació al sacost, ses Coves i  
son Bernat on el camí també passa, com aquí, per un tallat on  
es poden observar tot aquests fòssils i, a més a més, petits cor-  
ralls i equínids (erisons de mar).

Aquesta formació des del punt de vista hidrogeològic és  
impermable, això vol dir que no filtra ni transmet l'aigua, per  
tant mentre es travessa aquesta formació no hi ha aigua o bé  
n'hi ha molt poca que gairebé no val la pena fer-hi instal·la-  
ció hidràulica. Els que treballen en sondejos li donen el nom  
de blau a aquesta formació ja que en profunditat té un color  
blavós perquè els minerals no es troben oxidats.

La disposició geomètrica de les formacions geològiques  
en les tres dimensions de l'espai és el que determina  
l'existència de cubetes o conques hidrogeològiques, i tot això  
ve determinat per un costat per l'evolució tectònica (conseqü-  
ències del moviment relatiu dels continents, aquí conseqü-  
ència de l'empesa d'Àfrica contra Euràsia) i de l'ambient  
sedimentari que ara comentarem.

Després de la fragmentació del gran continent Pangea a  
principis del *Mesozoic*, fa uns 225 milions d'anys, just quan  
els grans dinosaures començaven el seu domini sobre la Ter-  
ra, Àfrica començà un moviment de compressió contra Eurà-  
sia, cosa que feu que apareguessin els Alps i Mallorca com  
a part d'ells dins el domini de la serralada Bètica. L'emersió  
de Mallorca es pot ubicar devers el Cretaci superior, precisa-

## CAMÍ DE S'ERMITA



Tall geològic de Llubí a l'Ermita.

ment ja en el declivi de l'època del dinosaures, ara fa uns 80 milions d'anys. Tanmateix el paroxisme màxim esdevé a Mallorca el Miocé mig, fa uns 12 milions d'anys. Durant aquesta fase compressiva s'aixequen les serres de Tramuntana i Llevant i també les petites serres centrals com la Serra de Llubí i els pujols que hi ha per Sineu, Petra, Inca, però després, durant una fase de calma s'enfonsen algunes àrees que seràn reblides per materials erosionats de les serres i altres formats "in situ" per organismes constructors. Això és precisament el que veim en la nostra excursió a l'ermita.

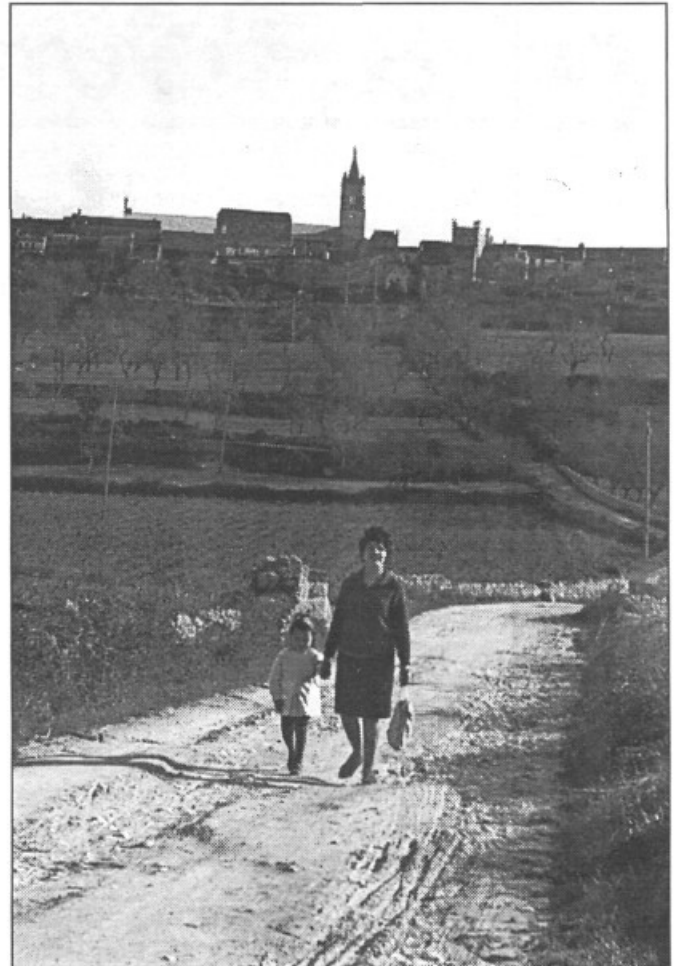
La primera formació que hem observat, la que hem anomenat Calcàries del Messinià que aflorava a la carrera ampla, correspon a roques formades per uns organismes microscòpics els cianobacteris, que actualment es troben en aigües poc oxigenades. Són els causants de la pudor del llim que hi ha al fons de les cisternes quan les fem netes o safarejos. Durant aquest temps aquests organismes vivien al fons de l'aigua en una profunda badia que s'extenia des d'Inca fins a Alcúdia i formaven uns bancs calcàrics en forma de lleties de centenars de metres i alguns de gruixa que reben el nom d'estromatòlits.

Per un canvi en les condicions, aquestes formacions estromatolítiques donen lloc a unes formacions de platges calcàries com les que ara coneixem a la majoria de cales i badies de Mallorca amb gran varietat d'organismes bentònics (que viuen sobre el fons sense moure's molt com copinyes, cornets) que tenen la closca calcària i que en morir aquesta closca passa a formar part del sediment. Això passava ara fa només 3 milions d'anys, mig milió envant o enrera, i per aquest temps Llubí seria un poble costaner en una Badia tancada com ara ho és Pollença, i el sediment del fons d'aquesta badia és el que ara forma el conegut terreny de cases que anomena vem calcarenites amb Amussium sobre on hi ha l'ermita.

La disposició d'aquestes dues formacions que localment cabučen cap al NW (vull dir que en direcció Noroest s'enfonsen davall terra cobertes per materials encara més moderns) determinen l'existència de l'aquífer Llubí Muro cosa que es veu més clar a l'esquema.

Es clar que només hem vist un marge de l'aquífer, per veure l'altra hauríem de fer l'excursió cap a la capella de Son Perot Alomar que està just a l'altra marge de l'aquífer, però crec que ho deixarem per una altra vegada.

**Damià Perelló i Fiol.**



Vols anar a s'Ermita per una camí dret? Pren sa Canestreta i et treuràs es fred.

Quan jo era petit per aquí veníem i molts, molts de pics per aquí corríem.

Canestreta amunt Canestreta avall i es torrent que a punt passa per sa vall.

Hi ha es pon vell, sembla un pont romà tan clàssic, tan bell que hi fa bon estar.

Quan s'aigo no passa mos posam davall quan s'aigo ho arrassa damunt feim es tall.

Anem a s'Ermita pes camí més pla prenim sa sortida d'una creu que hi ha.

Per sa Carrera ampla devallem a tot es cos se'ns eixampla correm, peguem bots.

No travalarem que es pis és ben llim fem via, anem del goig a l'encís.

Ran ran d'es camí hi ha una caseta, oh records d'ahir de l'àvia Toneta!

Obrim sa barrera entrem-hi goitau tornem anys enrera quin goig, quina pau!

Beguem aigo fresca.

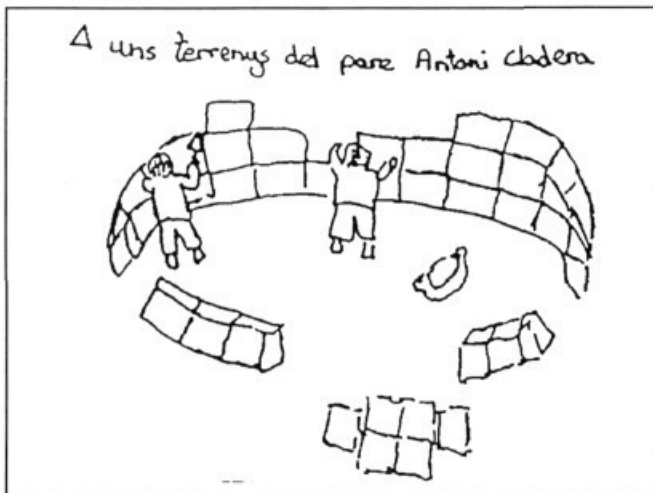
Aquí feiem matances d'antic estil mallorquí eren com unes vacances, des viure igual i arrodí.

**Mossèn Gabriel Frontera i Martorell**

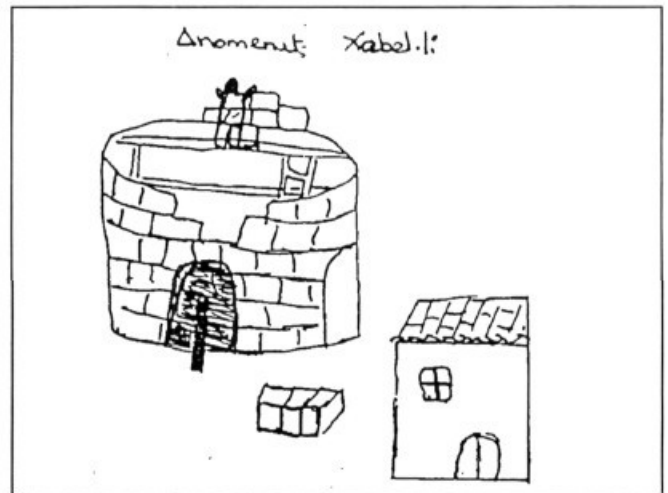
# a l'Ermita

Dibuixos: Alumnes de sisè del curs 1995-96.

Text: Miquel Campaner.



El pare Antoni Cladera un bon llubiner ell era.



I al terreny de Xabel·lí una ermita hi construí.



Mil vuit-cents noranta-sis, s'acabà i la beneí.



Al Sant Crist la dedicà Salut i Remei haurà

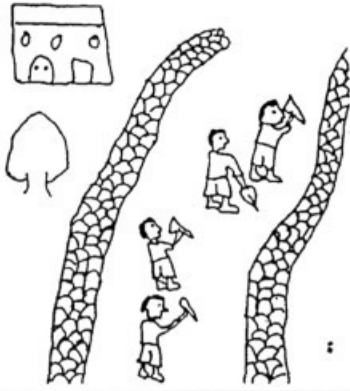


Tres ermitans hi vengueren però poc temps romangueren



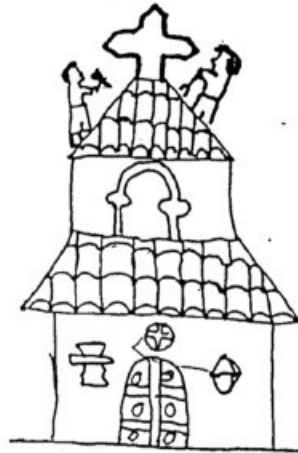
Tres anys després se'n anaren i ja pus més en tornaren

El rector Massanet l'any 1955  
va ser engrandir el camí



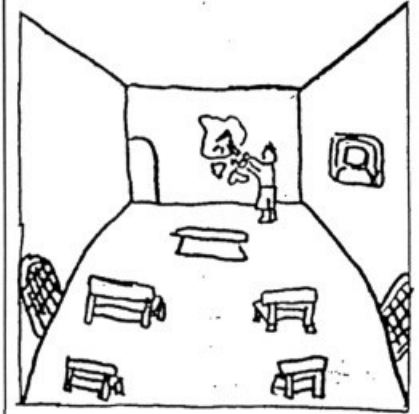
El Rector Don Massanet  
feu fer el camí ample i net.

També es va reformar  
la cúpula



L'any cinquanta-cinc corria  
quan tomà la sagristia.

Va llevar la sagristia i va  
ser el camari



I en el lloc que quedà allí  
va fer fer el camari.

Va eixamplar els portals



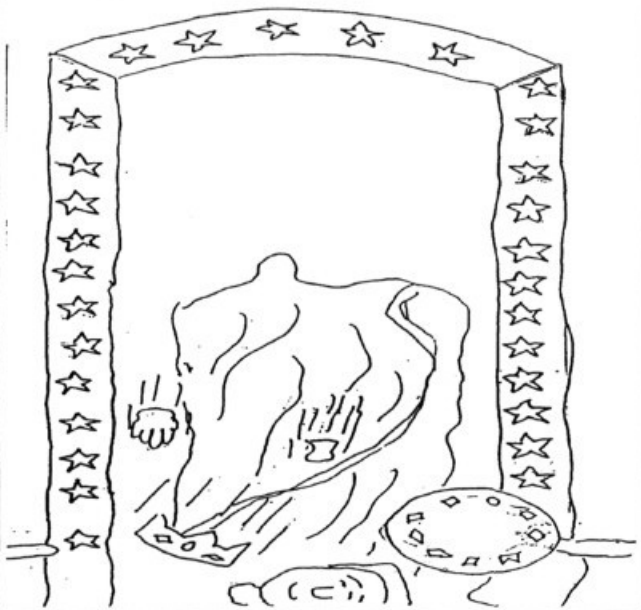
La cúpula reformà  
i els portals mandà eixamplar

Les obres s'inauguraren el dia de l'ermeta l'any  
1955



Per la festa de l'ermeta,  
s'inaugurà l'obra dita.

L'any 1956 es va corcar i no es pogué  
arreglar



La Mare de Déu se corca,  
no s'aguanta ni amb sa forca.

Fou enterrada a  
l'esplanada de l'ermeta



El cinquanta-sis l'enterren  
davant l'ermeta, no xerren.



Cada any quan Pasqua ha passat  
"nam" a fer el pa amb caritat.



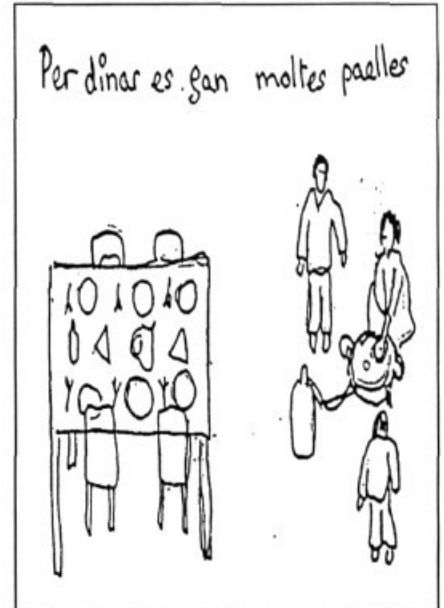
El dia abans, la revetlla,  
hi ha molta gent que vetla.



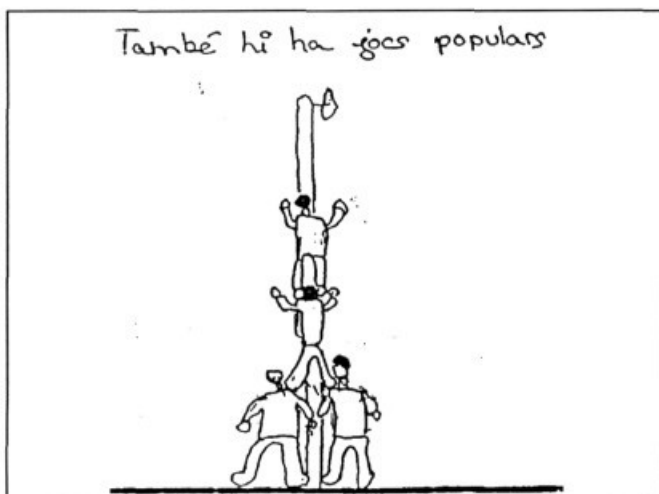
Es torren botifarrons  
i xulla en els foguerons.



El dematí anam a missa  
llavors comprem la terrissa



El migdia amb l'escudella  
ens menjarem la paella.

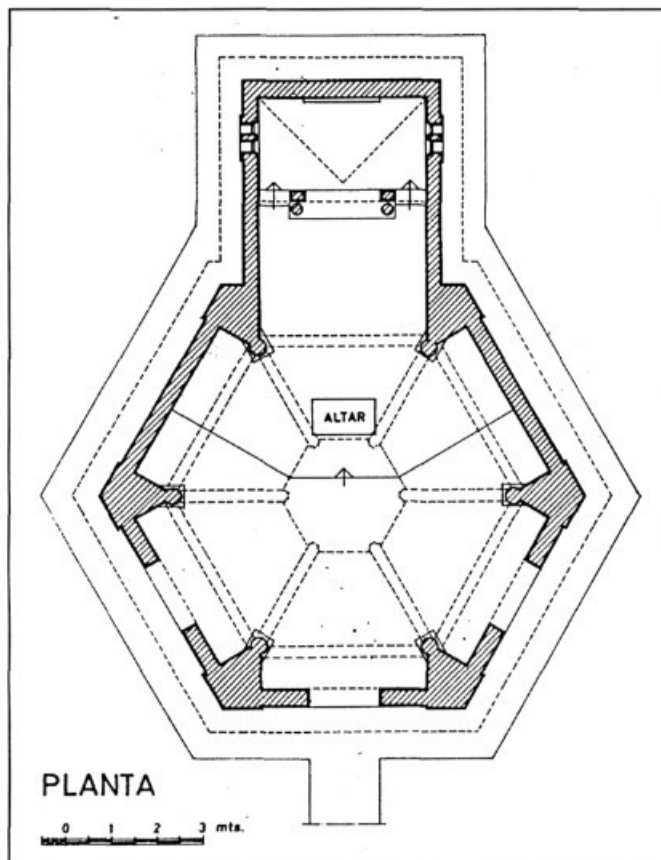


Un cop tots hagin dinat  
hi ha el pal ensabonat.



I amb una bona ballada  
es paeix bé la dinada.

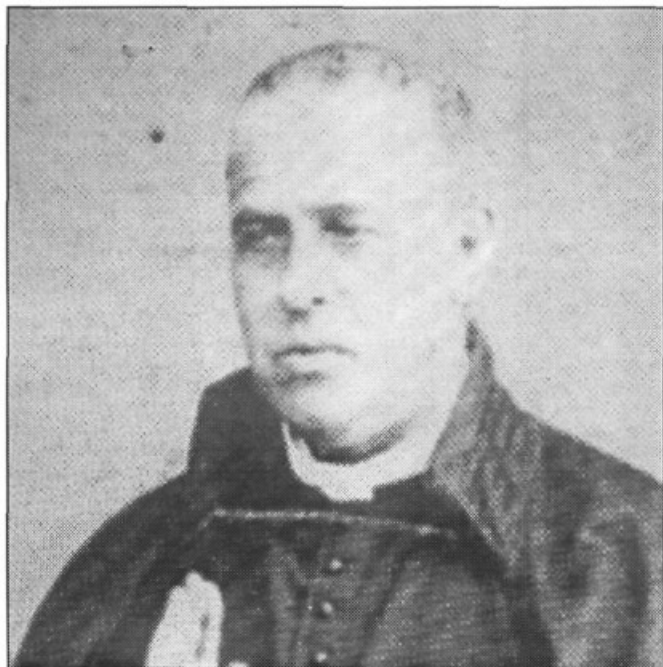
# PLÀNOLS DE LES REFORMES FETES O PROJECTADES ALS ANYS 70 A L'ÈPOCA DEL RECTOR MASSANET



*Plànol de la reforma de l'Ermítica que va dur a terme el rector Massanet*

El rector Massanet, ardenenc i molt lligat a la Colònia de Sant Pere, va regir la Parròquia de Sant Feliu de Llubí entre 1954 i 1977, vint-i-tres anys caracteritzats per una tasca constant i emprenadora. Va eixecar la Vicaria, va fer un nou Centre Parroquial (abans estava al carrer Nou, on actualment hi ha el Music Bar Trui), posà nova teulada a l'Església Parroquial...

Però la seva obra cabdal va ser la reforma i revitalització de l'ermita i del culte al Sant Crist de la Salut i del Remei. El lloc es convertí en un centre de litúrgia, de peregrinació i d'esplai per a tots els llubiners.



*Pare Antoni Cladera Fornés, promotor i fundador de l'Ermítica, morí el 1898.*

Aquí presentam els plànols de part de les reformes fetes a l'ermita els anys 70:

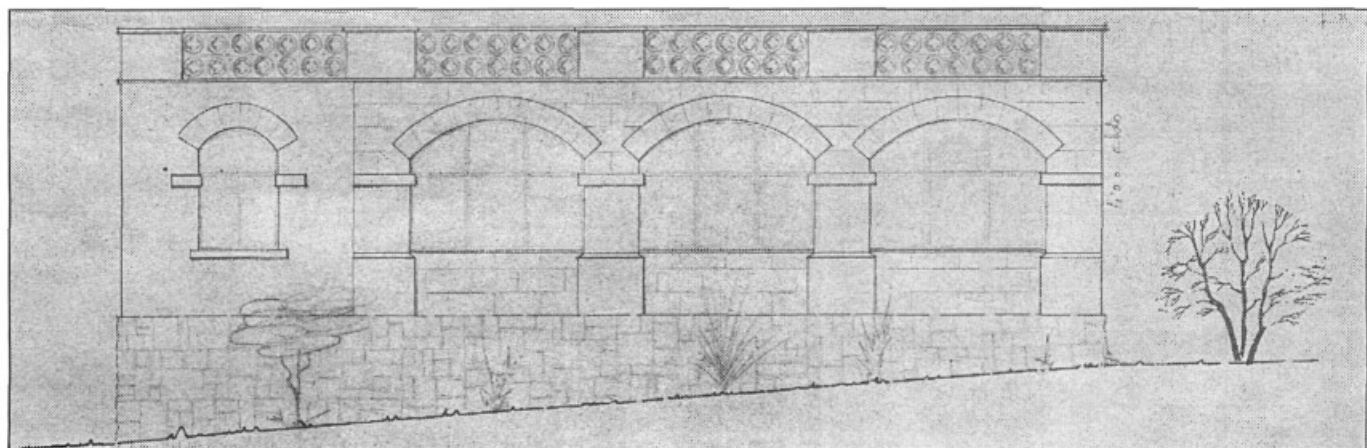
a) convertir la sacristia amb cambre pel Sant Crist i obertura dels portals laterals així com remodelació de l'altar.

b) projecte de rehabilitació de les arcades per convertir-les amb un saló social amb xemeneia i la part de darrere -avui terrassa- s'havia de tancar amb quatre arcades coronades per un terrat amb balustrada amb accés des de la zona on avui és el bar. Aquesta part del projecte no s'arribà a realitzar.

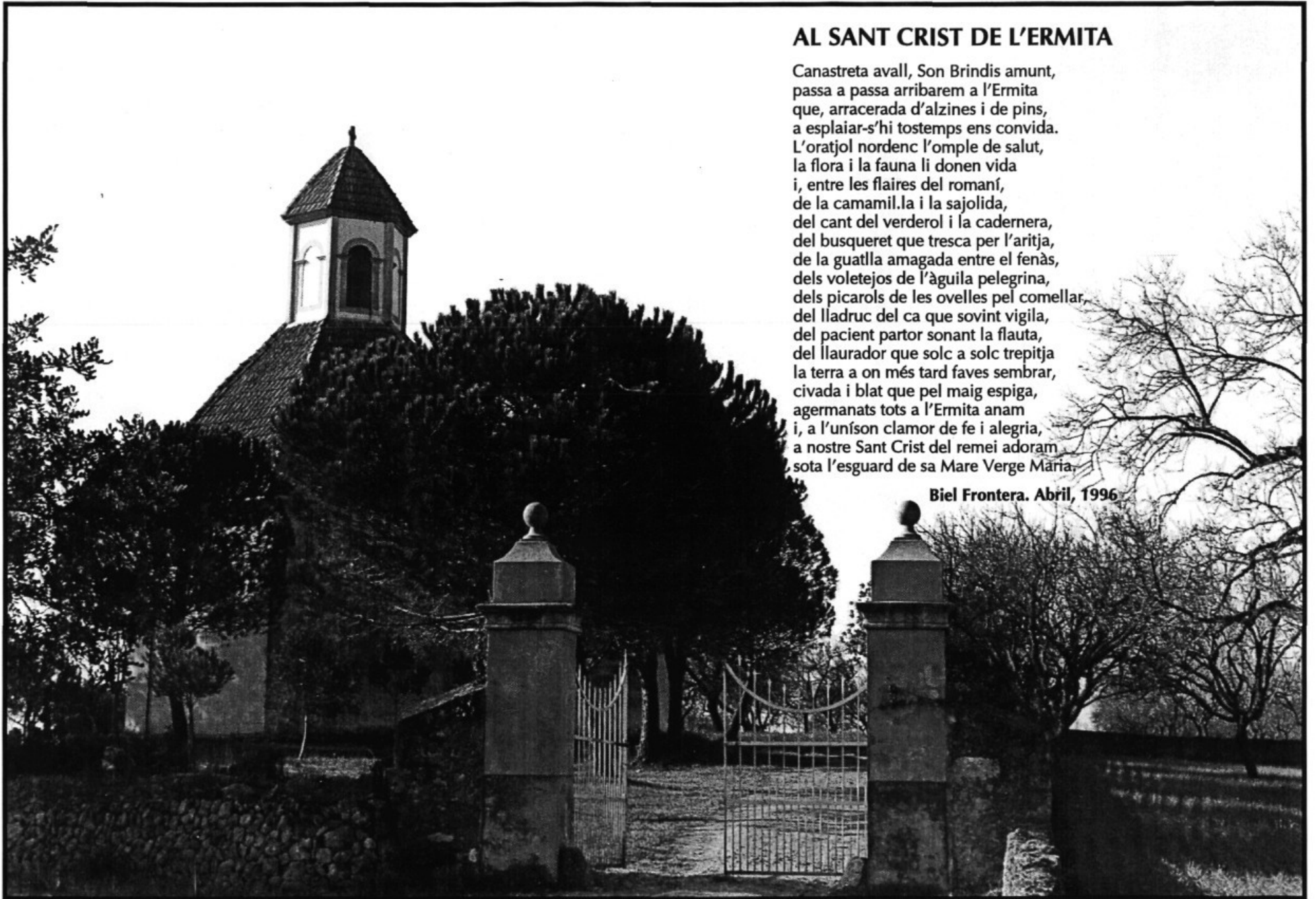
Ja abans havia fet un petit parc infantil amb engrosadores que encara avui en disfruten tots els nins i nines llubiners i visitants.

Sense cap mena de dubte el prevere i rector de Llubí don Gabriel Massanet i Cabrer (1907-1988) va estimar i potenciar l'Ermítica del Sant Crist i va fer que tots els llubiners i llubineres col·laboràssim amb el seu projecte. Gràcies don Gabriel.

**Gabriel Alomar i Serra.**



*Plànol de la reforma de les arcades, reforma que no s'arribà a produir*



## AL SANT CRIST DE L'ERMITA

Canastreta avall, Son Brindis amunt,  
passa a passa arribarem a l'Ermita  
que, arracerada d'alzines i de pins,  
a esplaiar-s'hi tostemps ens convida.  
L'oratjol nordenc l'omple de salut,  
la flora i la fauna li donen vida  
i, entre les flaires del romaní,  
de la camamil·la i la sajolida,  
del cant del verderol i la cadenera,  
del busqueret que tresca per l'aritja,  
de la guatlla amagada entre el fenàs,  
dels voletejos de l'àguila pelegrina,  
dels picarols de les ovelles pel comellar,  
del lladruc del ca que sovint vigila,  
del pacient partor sonant la flauta,  
del llaurador que solc a solc trepitja  
la terra a on més tard faves sembrar,  
civada i blat que pel maig espiga,  
agermanats tots a l'Ermita anam  
i, a l'uníson clamor de fe i alegria,  
a nostre Sant Crist del remei adoram  
sota l'esguard de sa Mare Verge Mària.

Biel Frontera. Abril, 1996



tures diferents que han de seguir essent diferents. A Orient hi ha pobresa perquè no tenen els sistemes de control ni la mentalitat per fer-ho d'una altra manera. Per això hi ha gent que els ajuda, les ONG. Nosaltres no tenim la solució per a ells, els podem ajudar amb uns medis però nosaltres no hem de solucionar-los la vida, ja ho fan ells. El que passa és que com que tenen tanta de gent i tenen una taxa de natalitat tan elevada que aquests països es yroben un poc desbordats. Però tu vas a un país d'aquests i la gent està bé, no li passa res estrany, el que passa és que tenen un sistema de vida diferent, tenen una higiene corporal diferent, conviuen en els llocs familiars d'una forma diferent, una educació diferent; perquè és una cultura diferent però ser diferents no vol dir ser millors ni pitjors, simplement que existeixen unes diferències.

**- Què n'aprens dels viatges?**

Saber estar pel mig i respectar.

**- Si haguessis de triar un llibre de capçalera, quin elegiries?**

Idò per exemple "Vergüenza" de Tasmina, una escriptora índia; les "Memòries de Osan Suki" de Myanmar; els llibres de Rigoberta Menchú. Aquests són els que m'agraden com a llibres de capçalera. Fan mal al llegir-los però és la realitat. Ara llegesc un dossier d'Amnistia Internacional. Coses que són d'impacte, el que hi ha en el món. El que no hi tendria són còmics o coses de feina.

**- Llegiries literatura d'infants?**

Sí, m'agrada la que no és sempre la que dona els valors típics morals, aquests no m'agraden. El que passa és que jo m'he criat dins la moralina. N'hi ha que són molt més didàctics i molt més constructius d'uns anys a ara. Per ventura si n'he de regalar algun el llegesc primer (riu).

**- Les biblioteques públiques estan ben equipades?**

No, en absolut. Jo vaig molt a les biblioteques públiques a cercar informació i és trist. A la d'Inca no hi he anat per no tenir un "patatús" i a la de Llubí tampoc no hi he estat mai. A Ciutat fa pena. A part de la biblioteca de Sant Francesc la única que vaig trobar una mica en bon estat és la del Multiaulari de la UIB. Te'n vas a altres llocs fo-



*tot el que li hem demanat*

ra de Mallorca i les biblioteques funcionen, hi ha més accés als llibres, més operatius, no està tot tan tancat amb clau. Per a mi ha estat una sorpresa quan he hagut de fer feina amb llibres, no m'ho esperava.

**- Si haguessis de regalar un llibre quin triaries?**

"Momo", de Michel Ende, és un llibre fantàstic.

També m'agrada la literatura escrita per dones, és molt diferent. Trob que el sector de la literatura de les dones està molt marginat des de fa molt de temps.

**A CORRECUITA...**

**- Una motxilla i autoestop o maletes i viatge organitzat?**

Una motxilla i autoestop.

**- Barcelona o Llubí?**

Les dues coses. Són diferents. M'agrada controlar la situació a dues bandes. Si pogués juntar l'activitat cultural d'una banda amb la tranquil·litat d'aquí seria fantàstic.

**- Si et dic agroturisme?**

Depèn de com es gestioni. Si és un agroturisme real, per ensenyar la gent com és la vida en un entorn rural sense àmbits de luxe sí; però crec que està enfocat d'una manera luxosa. Per mostrar a la gent de la gran ciutat com viu la gent en mig de quatre arbres. Pot ser insultant i tot.

**- Si et dic corrupció política?**

Hi ha gent que és molt rigurosa i molt íntegra, encara en queden, però n'hi ha altres

que se n'han aprofitat d'aquesta credibilitat i han tornat corruptes. I molta de gent que diuen que ho és i no ho és.

**- Si et dic terrorisme?**

Un desastre. No té ni cap ni peus, no saps per on ho has d'agafar. Molta impotència. No ho entenc, és una cosa que em sobrepassa i em sap greu que segueixi perquè ningú té culpa de res. Privar les persones d'un estat de vida natural o lliure no té justificació.

**- Si et dic "son ramis"?**

"Son Ramis" és preciós. Hi ha una pau i una tranquil·litat, és una autèntica meravella. No me'n vull anar d'aquí. Ara canviar a una altra part del poble em fa no sé què.

**- Si et dic festes de nadal?**

Consum, moralina. La gent celebra unes festes que molt pocs prediquen. Això té un context religiós i catòlic. Les festes tenen un contingut històric per una cultura i per un costum. Supòs que les celebra qui realment hi creu. Això és com la gent que es casa per l'església i llavors no va mai a missa.

**- Tens alguna cosa per afegir o que t'agradaria dir?**

Que una dona tota sola din un entorn rural ho té un poc magre perquè la societat és molt masculista. El joveu és molt masculista i hi ha un terme que m'ofen constantment que és el terme de "femella". Les femelles són els animals, el sexe contrari del mascle que és un animal però les dones no són femelles i a mi constantment em tracten de femella; a mi i al col·lectiu de les dones. Trob que hi ha coses que s'haurien de rectificar, hi ha comentaris realment greus i ofensius a la intel·ligència i de coses que es donen com a enteses i molt naturals de cada dia. I per a mi ni estan enteses ni són naturals ni de cada dia. A vegades ho faig avinent quan li faig sembla que la rara sóc jo. Les dones no som objectes de consum, no som "floreros", no perquè tinguem els pits o les anques... hi ha coses que estan tretes del seu contexte.

I així acabarem la conversa a ca na Carme. Bé, acabarem amb un vermutet que en Xesc havia preparat mentre parlàvem i que ens caigué com una rosa perquè sense adonar-nos s'havia fet l'hora de dinar i encara li donàvem.

CATERINA GELABERT I PERELLÓ

**FUSTERIA**  
**RAFEL MUNAR**

PORTES, PERSIANES, MOBLES DE CUINA,  
 ESTANTERIES, TOT EN FUSTA  
 ESPECIALITAT EN VIDRIERES CORREDERES  
 HERMÈTIQUES HERRATGES ALEMANYS

Roca Llisa • Tel. 52 21 35 • Llubí

**DROGUERIA**

**CAN PORRET**

DOCTOR FLEMING N° 6  
 TELÈFON 52 21 92. LLUBÍ

*Esports: Francesc Perelló i Felani*

## DE L'ESFORÇ EN SURT EL FRUIT I PROFIT!

Segones a la classificació, tres partits guanyats i un perdut davant el primer classificat, 15 gols a favor i només tres en contra, il·lusió, força i ganes. Què més es pot demanar?

Tot i aquestes xifres, espectaculars i brillants, la derrota davant el primer classificat, Peguera, sabé molt greu a les nines d'en Ricard Rodríguez i Pere Campaner, unes nines que no saberen reprimir els plors després d'haver perdut, sense que l'equip



*Ronaldinha made in Llubí.*

contrari els fos superior, un partit que des de molt temps estaven esperant i preparant.

No passa res, queda molta lliga per endavant i a seguir lluitant i entrenant amb les ganes i il·lusió que ho feis, que de la lluita i l'esforç en surt el fruit i profit!

### **Per començar 4 al Mariense**

L'equip femení de la Peña Blaugrana Llubí inicià, per primera vegada en 60 anys de futbol a Llubí, una lliga de futbol femení federada el passat dissabte 30 de novembre. El rival era el Mariense i després del temps reglamentari el marcador reflectí un clar 4 a 1 a favor de l'equip llubiner. El resultat ho diu tot i les nines d'en Ricard Rodríguez i d'en Pere Campaner foren clarament superiors a l'equip veí de Maria.

Na Maria Rosa Serra amb tres gols i la seva germana Bàrbara aconseguiren els primers gols d'aquesta recent creada i iniciada lliga femenina.

### **Golejada espectacular a sant Jordi**

El diumenge 8 de desembre visitaren el camp municipal de sant Jordi, per enfrontar-se a l'equip de la popular barriada ciutadana. El matx no tengué color i l'equip femení de la Peña endosà vuit gols al sant Jordi.

Na Maria Rosa Serra, amb set gols, s'erigí en la protagonista i heroïna del partit; na Vanesa Perelló aconseguí marcar l'altre gol.

Bon partit el disputat per tot l'equip.

### **Tres gols més de na Maria Rosa Serra**

El dissabte 13 visitaren Manacor, en concret el camp de la barriada d'es Barracar, i de nou aconseguiren la victòria per 1 a 3.

La golejadora Maria Rosa Serra marcà els tres gols davant el Barracar.

### **Primera derrota**

Era el dia esperat, el dia 22 de desembre, el rival també ho era, ja que era el primer classificat. El partit respongué a les expectatives i es varen veure uns minuts plens de tensió, nervis i lluita. El Peguera, tot i no desenvolupar un bon partit, s'"endugué" la victòria per la mínima, davant l'equip de la Peña que ho intentà en nombrosíssimes ocasions però que no tengué el seu dia. Al final, 0 a 1, i decepció grossa per les nines llubineres i els seus entrenadors.

Enhorabona per l'excel·lent campanya i ànims!

No podem deixar de banda els 13 gols de na Maria Rosa Serra en tres partits, gols que l'han convertida en la màxima golejadora de l'equip. Que continuï aquest encert cap a la porteria adversària!!

## EL LLUBÍ F.S. CAP AMUNT

Un únic partit perdut i tres guanyats és el bagatge del Llubí F.S. en els darrers partits que ha disputat en el mes de novembre i desembre.

L'equip, malgrat que encara li costi assimilar l'esquema de joc que vol imposar l'entrenador Tomeu Florit, comença a respondre i a desenvolupar a estones un bon futbol sala.

Destacar la bona temporada del porter Andreu Perelló i l'instint golejador d'en Joan Gayà, amb 5 gols, i d'en Biel Vidal, amb 6.

Aquests han estat els partits que han disputat fins a l'hora de realitzar aquesta crònica.

### **22 de novembre**

Llubí F.S., 2 - Es Raiguer, 0

En Gabriel Vidal i en Joan Gayà foren els golejadors.

Els homes de Tomeu Florit realitzaren un partit regular davant, fins aleshores, el coer de la categoria.

### **29 de novembre**

La Gotera, 3 - Llubí F.S., 1

No havia aconseguit guanyar cap partit el rival del passat 29 de novembre, però contra els llubiners es varen saber refer i així pogueren aconseguir la seva primera victòria.

Ressaltar la bona actuació del porter de La Gotera, Oliver, porter també de les Bodegues Bennàssar, que amb les seves intervencions privà d'un millor resultat a l'equip llubiner.

En Joan Gayà aconseguí materialitzar l'únic gol del Llubí F.S.

### **13 de desembre**

Llubí F.S., 4 - Club de vela Andratx, 2

Tot i la victòria, els jugadors llubiners no realitzaren un bon encontre davant el conjunt andritxol, equip que es dedicà més a provocar que a jugar.

Tot i aquests entrebancs en Joan Gayà, en dues ocasions, en Gabriel Vidal i en Llorenç Guardiola aconseguiren perforar la porteria del conjunt visitant i així augmentar a tres el número de victòries.

### **20 de desembre**

Galatzó, 1 - Llubí F.S., 2

Quarta victòria, segona consecutiva, del Llubí F.S. davant un rival que no demostrà res de l'altre món. Tot i no realitzar un gran partit s'aconseguí la victòria, victòria que serví per pujar al quart lloc de la classificació.

De nou en Joan Gayà i en Gabriel Vidal s'encarregaren de marcar els gols.

Que segueixi la ratxa!

**PRIMERA VICTÒRIA ESPECTACULAR DELS ALEVINS!**

Els alevins segueixen la seva progressió i una bona mostra de la seva progressió és l'espectacular golejada que aconseguiren el passat 21 de desembre a Maria de la Salut, derrotant per un clar 3 a 5 el Mariense.

La nota negativa d'aquest desplaçament fou l'accident, sense conseqüències greus, gràcies a Déu, que patí na Getri quan tornaven de Maria. Només cal lamentar la lesió a l'espatlla del seu fill Joan i el gran ensurt que s'endugueren.

Com podreu veure tot seguit, tot i només haver aconseguit una victòria, la seva millora és ben patent. A la crònica del passat UDOL comentavem els resultats aconseguits fins aleshores: havien disputat cinc partits; no n'havien guanyat ni empatat cap; havien

encaixat 44 gols i n'havien fet 3.

En aquests darrers mesos han disputat 6 partits; han guanyat un partit i n'han perdut cinc; han encaixat 27 gols i n'han fet 10.

Com podeu veure la millora és prou clara: han aconseguit guanyar un partit, han encaixat 17 gols menys i n'han fet 7 més.

Aquests són els darrers resultats que han aconseguit:

**16 de novembre**

Penya Blaugrana Llubí, 2 - Montuïri, 6  
En Jaume David Llompart i en Miquel Comas feren els gols.

**23 de novembre**

Santa Ponça, 3 - Penya Blaugrana Llubí, 2  
Els gols foren materialitzats per en Miquel Florit i en Jaume David Llompart.

**30 de novembre**

Penya Blaugrana Llubí, 1 - Felanitx, 3  
En aquesta ocasió en Miquel Mariano aconseguí el gol llubiner.

**7 de desembre**

Valldemossa Atlètic, 7 - Penya Blaugrana Llubí, 0  
Partit que es disputà en dos dies, el 7 de desembre i el 27 de desembre, ja que el primer dia va ploure i la segona part no es va poder disputar.

**14 de desembre**

Penya Blaugrana Llubí, 0 - Andratx, 5

**21 de desembre**

Mariense, 3 - Penya Blaugrana Llubí, 5  
En Miquel Florit amb quatre gols i en Joan Torrens amb un gol foren els herois que, juntament amb el bon partit dels altres companys, aconseguiren la primera victòria de la temporada.

**CARA I CREU PELS DOS EQUIPS DE PETANCA**



Mentre el CDA Llubí-Petanca, tot i alguna derrota escandalosa, continua a les primeres posicions, el CP Llubí no aconsegueix abandonar la darrera posició, tot i ja haver estrenat per primera vegada, el passat 22 de desembre, la seva casella de victòries.

Esperem que la ratxa del CDA Llubí continuï i que la del CP Llubí millori. Sort i endavant!

Darrers resultats:

**24 de novembre**

CDA Llubí, 3 - Zodiaco, 6  
A.V Cas Capità, 9 - C.P. Llubí, 0

**1 de desembre**

U.Son Forteza, 4 - CDA Llubí, 5  
C.P. Llubí, 3 - Juan Caty II, 6

**22 de desembre**

Marratxí, 9 - CDA Llubí, 0  
C.P. Llubí, 5 - Son Forteza, 4

**F U S T E R I A**  
**BAUZÀ - PERELLÓ**

Mobles de cuina, mobles a mida,  
fusteria en general

Sa Carretera, 73 • Tel. 52 24 33 • Llubí

**PORTES BASCULANTS**  
**TUGORES**

Manuais i automatitzades  
Fusta nord, teka, PVC, xapa

C/. Creu, 114 - Tel. 52 24 14 - Fax 52 21 19 - LLUBÍ

**CLARA MILLORA EN ELS RESULTATS I EN EL JOC DELS INFANTILS**

La primera volta de la lliga va finalitzar el 28 de desembre, després d'un calendari ple de talls i discontinuïtats que no han ajudat en absolut a aconseguir un bon ritme i estat de forma. Malgrat aquest calendari, l'equip infantil ha demostrat una millora clara respecte els primers partits de la temporada. Els resultats ho demostren, i el que és més important, el joc de l'equip millora dia a dia. El treball constant i esforçat dels entrenaments, a mig i llarg termini, necessàriament ha de donar un fruit satisfactori, que si no es reflecteix en els resultats, queda palès en la millora constant de l'equip, tant a nivell individual com en l'aspecte tàctic global.

Els resultats en la competició, des del darrer núm. de l'UDOL són els següents:

**23 novembre.**

P. B. de Llubí, 1- A.S. Ferriol D.F., 1.

El primer punt de la temporada s'aconsegüí en un partit força igualat. El resultat cal considerar-lo just vists els mèrits d'ambdós equips.

El gol llubiner el marcà en Tomeu Serra.

**30 novembre.**

Atº Col·lerense, 1- P.B. de Llubí, 0.

L'equip llubiner realitzà un bon partit davant d'un dels primers classificats. Algunes decisions arbitrals, del tot desencertades, impediren l'empat de la P. B. de Llubí.

**10 desembre.**

Soledad Atº, 0- P.B. de Llubí, 3.

La primera victòria arribà davant el coer de la categoria i en un partit que s'havia ajornat des del 16 de novembre. El joc de l'equip llubiner no va esser gaire bo, el just per derrotar un rival dèbil.

Els gols els realitzaren en Biel Blanco i en Rafel Munar (dos).

**14 desembre.**

Atº San Javier, 0- P.B. de Llubí, 3.

L'equip llubiner realitzà bons moments de joc i demostrà que les seves possibilitats són superiors a les que reflecteix la taula classificatòria. Els gols els realitzaren en Tomeu Serra i en Rafel Munar (dos).

**21 desembre.**

P.B. de Llubí, 1- La Unió, 2.

La visita del líder ( que compta tots els seus partits amb victòries còmodes), esperonà els llubiners. La primera part del partit fou excepcional; el millor joc realitzat fins al moment per l'equip llubiner, no fou suficient per aconseguir un resultat més positiu.

El gol de la Penya Blaugrana el marcà en Rafel Munar.

**28 desembre.**

P.B. de Llubí, 3- Marratxí, 1.

Un bon partit on destacà la lluita de l'equip llubiner i un gol excepcional d'en Rafel Munar.

Els gols foren marcats per en Víctor Cabra i en Rafel Munar (dos).

La primera volta ha finalitzat amb els següents números:

P. jugats, 9; guanyats, 3; empatats, 1; perduts, 5; gols a favor, 13; gols en contra, 16; punts, 10.

Biel Perelló Perelló

**JOAQUIM CAPÓ, PROTAGONISTA DELS BENJAMINS**

No puc, abans de donar els freds resultats, deixar passar aquesta oportunitat que m'ofereix la revista UDOL, per escriure unes línies en les quals intenti posar un poc de calor a una ORGANITZACIÓ, ja de per si templada.

He llegit en algun mitjà de comunicació: "Jugar per guanyar és l'essència de la competició esportiva". Doncs bé, guanyar, vèncer l'adversari, és demostrar-se la vàlua de l'esforç en el treball. El treball de guanyar la competició dura i pura, com és la formació real de l'esport del futbol base a Llubí (femení, infantil, aleví i benjamí). Vèncer l'adversari del temps i de l'espai tots els dies de la setmana en el terreny de joc, tenint en compte els maldecaps del calendari federatiu i tenint en compte l'aspecte social, només són alguns punts en els quals la Directiva de la Penya Blaugrana de Llubí va guanyant per golejada, en aquesta competició esportiva.

El seu treball és totalment voluntari, netament desinteressat i perfectament coordinat; és font de creació constant, d'estímuls per tots els equips, pares, tècnics, aficionats i sobretot, exemple on podrien mirar aquelles persones que tenint DEURES, contrets per sufragi, amb TOTS els ciutadans, obliden en el seu programa, quefers de contingut formatiu per als més joves.

**Resultats:**

**16 de novembre**

Lloseta, 1 - Penya Blaugrana de Llubí, 1  
El gol el marcà en Joaquim Capó.

**23 de novembre**

Penya Blaugrana de Llubí, 3 - Esp. Sallista, 0  
Els tres gols també foren obra de Joaquim Capó.

**30 de novembre**

Sallista, 9 - Penya Blaugrana de Llubí, 0

**7 de desembre**

Penya Blaugrana de Llubí, 0 - Sallista Atlètic, 8

**14 de desembre**

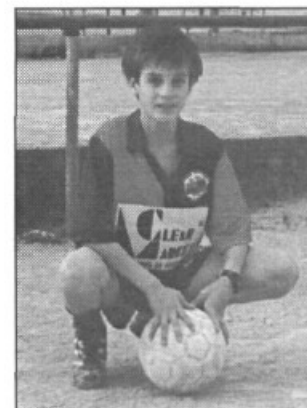
Binissalem, 3 - Penya Blaugrana de Llubí, 1  
De nou en Joaquim Capó aconseguí marcar.

**21 de desembre**

Penya Blaugrana de Llubí, 2 - EM. Binissalem, 2  
En Joaquim Capó aconseguí perforar en dues ocasions la xerxa contrària.

S'ha de destacar la facilitat golejadora d'en Joaquim Capó Martínez que en 10 partits ha aconseguí marcar 12 gols.

Enhorabona!



Joan Galma Contestí

**BAR  
BRISAS**

Plaça de Sa Carretera - LLUBÍ

**TAXI - LLUBÍ**

☎ 52 24 61 | ☎ (908)  
52 21 30 | MOVI 53 36 80

C/. Sta. Margalida, 16 **LLUBÍ**

# UNA VICTÒRIA I QUATRE DERROTES DELS JUVENILS

Si en el passat UDOL parlàvem d'una recuperació de l'equip juvenil del CDA, en aquests darrers mesos la recuperació pareix que no s'ha acabat de produir, vist els resultats que han obtingut en els darrers cinc partits.

Han aconseguit guanyar únicament un partit, contra el Margaritense, i en canvi han perdut els quatre restants.

Hi ha intents per part de la junta directiva d'integrar l'equip a dos jugadors; per una part en Toni Oliver "de son Torrens" i en Guillem Bauçà "de son Mulet". El primer està retingut pel Poblense, però la directiva ja ha mantingut contactes amb el president del Poblense, Xisco Serra, el qual els ha manifestat que intentarà trobar-hi una solució. Quant a en Guillem Bauçà també hi ha possibilitats que el seu anterior equip li concedeixi la carta de llibertat per poder fitxar pel club llubiner.

Esperem que, de produir-se aquestes dues noves incorporacions, l'equip reaccionï i aconsegueixi encadenar una sèrie de resultats que puguin permetre un poc de tranquil·litat i serenitat a aquest equip, equip que amb un poc més d'interès als entrenaments i als partits no estaria situat a la posició en què actualment es troba.

Els darrers partits disputats han reflectit els següents marcadors:

**17 de novembre**

CDA Llubí, 2 - S'Horta, 6

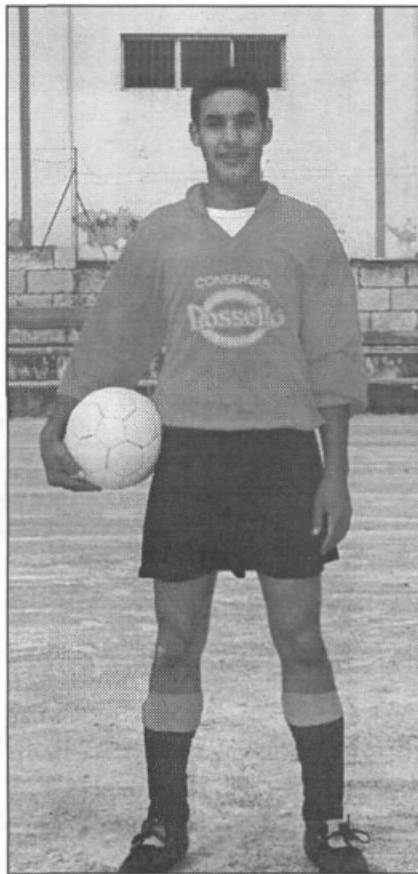
La pluja féu acta de compareixença en aquest partit i gairebé plougé durant els noranta minuts de joc. S'Horta demostrà la tercera posició que ocupa en l'actualitat, però els llubiners amb un poc més d'encert en els primers minuts del partit haguessin pogut posar les coses difícils a l'equip hortarrí, equip que, en canvi, aprofità al cent per cent les oportunitats que no saberen aprofitar, durant els primers minuts, els al.lots d'en Guillem Alomar.

El gols foren obra d'en Sebastià Darder i d'en Miquel Planas.

**30 de novembre**

Sollér, 1 - CDA Llubí, 0

Regular partit el que disputaren a Sóller el dissabte 30 de no-



Andreu "abr....". Golman.

vembre el Sóller i del CDA.

Els sollerics gaudiren de moltes oportunitats, però la bona defensa ordenada pel míster "Ravaler", en alguns casos, les actuacions d'en Toni Ferragut per l'altra o la falta d'encert dels jugadors sollerics, impediren un resultat més abultat pels de Sóller.

Els llubiners tengueren poques oportunitats, excepte en una jugada en què enviaren la pilota al travesser.

**8 de desembre**

CDA Llubí, 4 - Margaritense, 3

El primer gol visitant, quan no es duïen disputats ni trenta segons de joc, feia prevenir un difícil partit, però se sabé reaccionar i, malgrat l'ajustat del marcador, es pogueren materialitzar més gols que, per falta d'encert o per mala sort, no es reflectiren al marcador.

Dos gols d'en Sebastià Darder, un d'en Pere Antoni Perelló i un altre d'en Miquel Planas serviren per sumar tres punts i la quarta victòria per al CDA.

**14 de desembre**

Espanya de Lluçmajor, 5 - CDA Llubí, 1 -

Partit dolent el disputat a Lluçmajor per l'equip llubiner.

El resultat, clar i contundent, no donà lloc a la més mínima apel.lació ja que el conjunt llucmajorer fou clarament superior i poc pogueren fer els al.lots llubiners.

biners.

En Llorenç Torrens aconseguí fer el gol de l'honor, novè en aquesta temporada.

**22 de desembre**

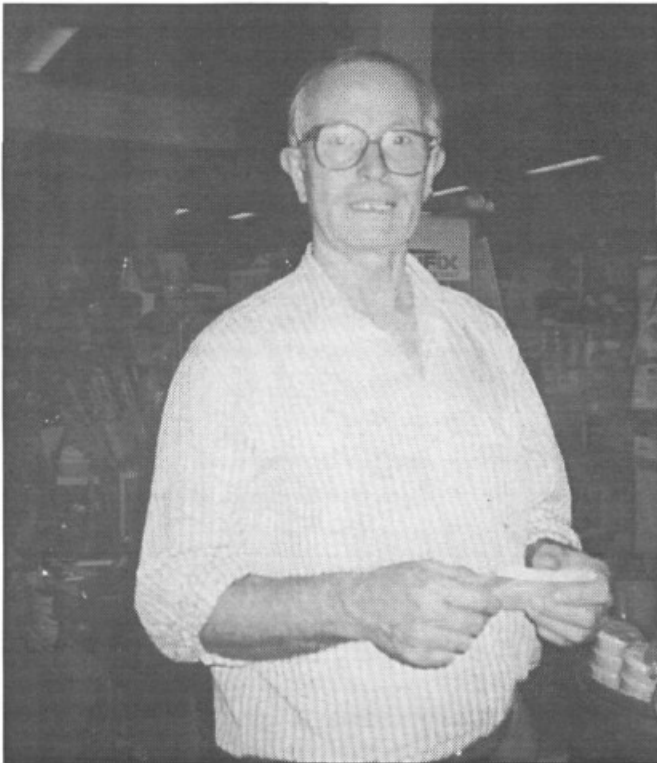
CDA Llubí, 1 - Montaura, 3

Partit dolent i per oblidar el realitzat pel CDA davant un equip que va córrer i lluitar més que l'equip local. Els llubiners encara pareixia que no havien espasat la ressaca del vespre anterior i es dedicaren a donar un lamentable espectacle al públic que assistí a veure'ls. Pocs jugadors foren els qui se salvaren del lamentable espectacle i desastre oferit a l'afició local. En Sebastià Darder aconseguí per sisena vegada marcar el gol del CDA.

**CONSTRUCCIONES**  
  
**DARDER**  
 Sa Carretera nº 46, 1er  
 Tel. 52 23 16 • Llubí

**més**  **blanca**  
 lavandería  
 Avinguda San Vicenç  
 Muro  
 Tel. i Fax: 86 00 65

# IMPOSICIÓ DE CONTRIBUCIONS ESPECIALS PER RECUPERAR ELS CAMINS RURALS



La polèmica començà el mes d'octubre quan s'aprovà en un ple la firma d'un conveni de finançament amb la Conselleria d'Agricultura del Govern Balear per arreglar el camí de les Lletres. Aquest és de titularitat municipal i la subvenció concedida només cobreix el setanta per cent de les despeses, quatre milions de pessetes. És aquí on comencen les discrepàncies. El municipi ha de pagar aquest trenta per cent i la batlessa, Margalida Miquel, va manifestar la intenció que els veïns contribuïssin de forma directa en el finançament, mitjançant contribucions. Joan Ramis de "can Porret" pensa que si fa falta està bé que el poble ajudi a pagar el que costa arreglar els camins.

Els responsables municipals convocaren els afectats per exposar-los la situació i els veïns s'hi oposen argumentant que no estan d'acord amb els sistemes plantejats per l'Ajuntament per gravar les propietats segons els metres lineals ocupats per la pro-

pietat al camí o en relació a l'extensió de la finca. Els veïns s'han queixat que altres camins han estat reparats fa poc temps sense fer pagar a ningú i que fa més de 25 anys que l'Ajuntament no havia establert contribucions especials per aquest tipus d'obra.

L'oposició no vol que l'Ajuntament pagui les despeses perquè no pot recórrer a recursos propis. Així aquest grup critica l'actuació del grup de govern i retreu que una vegada més han pecat d'improvisació amb una manca total de planificació.

La divisió d'opinions entre la gent del poble és un fet més que evident. Una bona part dels veïns troba que no és just que es fa-



ci pagar per aquest tipus d'obres. Altres proposen que s'augmentin un poc les contribucions a pagar pels propietaris de sòl rústic i que es vagin arreglant els camins de forma progressiva. Com podem veure mai plou a gust de tothom, veurem si s'acabaran arreglant els nostres camins.

A l'hora de tancar aquest número ens assabentam per la premsa que el Consistori no farà pagar res als veïns per arreglar els camins rurals ja que segons la batlessa Margalida Miquel "si ara els féssim pagar es tractaria d'un greuge comparatiu respecte de la resta de les persones que no han pagat i tenen els camins arreglats". Es decidí aquesta postura després de reunir-se, els responsables municipals, amb els veïns afectats.

M<sup>a</sup> Antònia Molinas Ramis  
Esperança Llompart Vanrell

TALLER MECÀNIC  
**JOAN ALOMAR**

Reparacions en general, Venda de  
Mobylettes, Vespes, Derbi, Puch,  
bicicletes i cotxes.

---

C/. M<sup>a</sup> Perelló, s/n • Tel. 52 22 88 • LLUBI

Forn  
**Ca'n Ramon**

Carrer Sa Carretera, 49  
Tel. 52 21 77  
**LLUBI**

# LA VALL DE NÚRIA I ELS SEUS VOLTANTS

Aquest estiu passat, com és costum des de fa uns quants anys, membres del G.E.L.L. (Grup Espeleo Llubí) potejarem un dels meravellosos racons del Pirineu; aquest any vàrem escollir la Vall de Núria i pujarem a la gran mola del Puigmal, mola que amb els seus 2913 metres és la més alta de la zona del Ripollès, d'on es domina la meravellosa Vall de Núria.



*Segur que fins aquí no hi pujaren amb el "Cremallera"*

A aquesta privilegiada vall només s'hi pot accedir a peu o amb una espècie de tren denominat "el cremallera", tren que parteix de Ribes de Freser i que passant per Queralbs salva un desnivell d'uns mil metres fins arribar al santuari de Núria, gràcies a un tercer raíl que per mitjà d'uns engranatges fa que el tren pugui pujar per la vall.

La nostra expedició va començar a "Mas Serradell", una masia, molt guapa i amb una gent encantadora, que es troba situada a una prada enmig de muntanyes envoltades d'arbres i animals, a uns quatre quilòmetres de Campdevàrol, prop de Ripoll, la capital del Ripollès.

És una masia destinada en part a l'agroturisme, com moltes d'aquelles voltants que si no es dedicassin al turisme rural estarien abandonades. Situats ja a la zona interessada obtenguérem informació de la Vall de Núria i més concretament de la seva topografia i possibles itineraris per a la pujada al Puigmal.

Un dia pujarem tots, petits i grans, a la Vall de Núria amb "el cremallera" d'on ens poguérem fer una idea de com poder realitzar la pujada al Puigmal. Dos dies més tard emprenguérem l'escapada; ens aixecàrem a les sis del dematí per poder agafar el primer tren que sortia cap a la Vall de Núria, que en aquelles hores del matí només hi pujen els empleats que fan feina a les instal·lacions turístiques de Núria. Una vegada haver arribat al nostre punt de partida i amb el plànol topogràfic a la mà començarem la pujada al Puigmal pel "camí de Finestrelles i coma llebrada" arribant després d'un fort pendent al Pla dels Eugàssers des d'on es domina una gran panoràmica de les instal·lacions de Núria amb el seu llac i també els seus puigs que tanquen la vall i fan frontera amb França. Enfront teníem el puig de Torreneules (2731 metres), llavors més a l'esquerra el puig de Font Negre (2730 metres), al devora el Serrat del Mig (2789 metres), el pic de Noucreus (2799 m.), el pic de Noufonts (2864 m.), el pic d'Eina (2864 m.), el pic de Finestrelles (2829 m.), el pic del Segre (2844 m.) i el Puigmal (2913 m.). L'única sortida d'aquest circ és el coll per on puja "el cremallera" i per on baixa el riu Núria.

Després de reposar forces contemplant tanta de bellesa ens dirigírem a la Coma de l'embut, denominat així perquè el riu que baixa per entre el Puigmal i el pic del Segre en aquesta zona s'amaga baix la terra per la qual cosa es denomina el Forat de l'embut. Després de les fotografies de rigor reiniciàrem la marxa trobant ja per aquestes altures diversos blocs de gel i neu fins

arribar a un gran pedregar que a primera vista semblava que ja ens trobàvem al capcurucull, però, com sol passar, va ser quasi una hora de forta pujada per entre les pedres soltes, fins arribar a un replanell des del qual si que semblava, a la fi, que amb unes quantes passes més arribaríem a la nostra meta, el sostre del Puigmal on pots tenir un peu a Espanya i l'altre a França ja que la frontera passa pel seu capcurucull. Varen ser tres hores de dura ascensió, però valia la pena.

El nostre objectiu següent era baixar pel vessant contrari i arribar a Fontalba, però si dura havia estat la pujada, més dura en fou la baixada. La baixada ens rompia les cames ja que a causa del gran pendent havíem de frenar constantment.

Fontalba és una suggerència espectacular perquè l'aigua brolla en grans quantitats per entre les pedres de la vessant de la muntanya, desembocant en el torrent del Puigmal i des d'aquest al riu Núria. A Fontalba vàrem poder proveir-nos d'aigua per seguir el viatge, aquesta vegada fins al santuari de Núria des d'on havíem començat el camí a peu. Fou una agradable i llarga passejada per entre boscs de pins i just per damunt dels alts serrats que formen el coll del riu Núria i des d'on, a vegades, podíem divisar "el cremallera" que circulava pels fons de la vall.

Arribant a Núria, encara no havia acabat l'excursió ja que d'allà, al costat de l'ermita de sant Gil, enllaçarem el GR-11 (sendera de gran recorregut) baixant pel coll prop del riu Núria contemplant les seves magnífiques cascades d'aigües transparents on a cada tram tenen el seu nom particular (cascada de font negra, cua de cavall, baixants de famada, salt del sastre...) Baixàrem i baixàrem prop del riu fins arribar a on seria el final del trajecte, Queralbs, un poble molt guapo amb cases totes elles d'estil propi del lloc, amb una teulada de peces de pissarra. Allà ens esperava el cotxe per tornar al nostre refugi, la masia de "Mas Serradell", i així poder descansar de les més d'onze hores que estàrem gaudint de la natura en la inoblidable Vall de Núria.

## LA IMATGE DE LLUBÍ?

Benvolguts llubiners i llubineres, ha arribat l'hora de contar-vos una "petita història" que pareix impossible que, dins un poble com el nostre i en els "temps moderns" que vivim, haguem de contemplar una situació com la que ara us detallarem.

Fa uns quants anys es va acondicionar el camp de futbol i es construïren unes instal·lacions ben dignes, però amb un petit descuit: hi faltava tot el mobiliari (penjadors, bancs, armaris...)

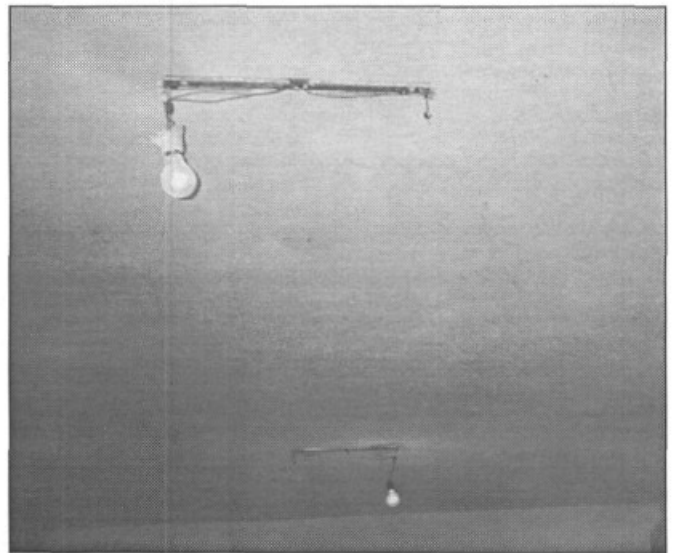
Gràcies a la voluntat desinteressada de persones i de la directiva d'aquell moment es va poder aconseguir una mica de mobiliari: cadires de segona mà, un armari i bancs i penjadors regalats desinteressadament per un empresari.

Han passat un bon grapat d'anys i podeu creure i pensar i pensar i creure que aquell mobiliari no ha estat reemplaçat ni reparat i s'ha deixat a la mà de Déu.

Aquesta deixadessa i abandó per part de "no sabem qui" (o si que ho sabem?) ha esta en certa manera emmascarada per la gent que se'n cuida d'estar al davant de l'esport de Llubí, gent que en algun moment donat ha hagut de posar-se al davant i posar unes estanteries, arreglar el camp i les seves porteries, anar a comprar i posteriorment posar els fluorescents, fer nets els vestidors, etcètera.

Ara bé hem arribat al punt que la situació ha passat a ser d'insuportable a vergonyosa, no només pels qui se'n cuiden de l'esport llubiner, sinó també per tot el poble de Llubí en si ja que el ridícul l'està fent el poble.

Recordem que pràcticament a diari utilitzen les instal·lacions cinc equips de futbol, un de futbol sala, un de petanca, la



*Bombetes en lloc de fluorescents. Estalvi d'energia o deixadessa?*

gent que fa ús de les altres instal·lacions (tennis, frontó, futbol sala...) i tota la gent que mou les diferents competicions que durant el camp de setmana es realitzen.

Tirant un poc per baix pel polisportiu MUNICIPAL hi passen durant tota la setmana més de dues-centes persones.

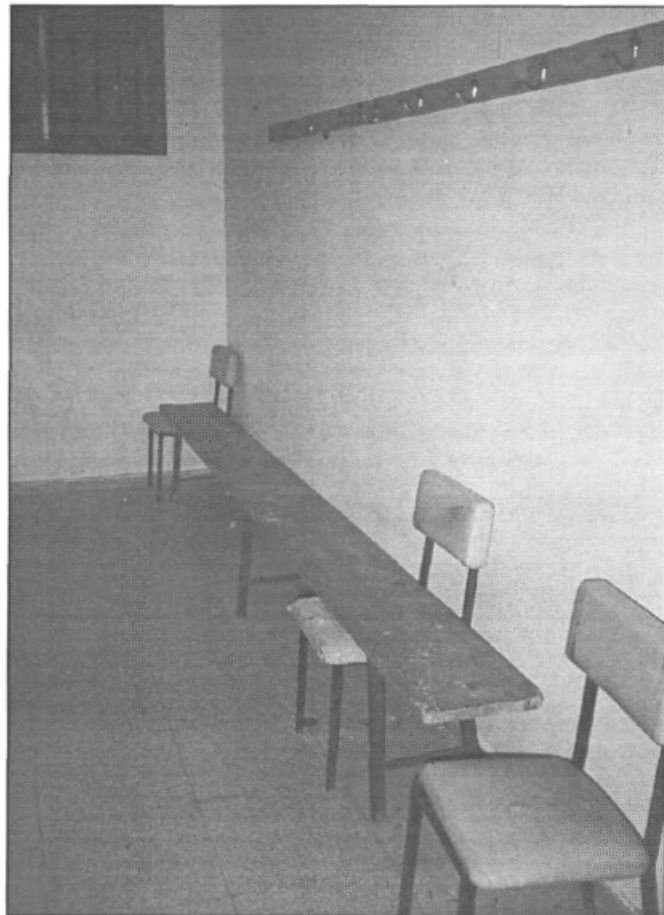
Idó sí estam fent el ridícul amb unes instal·lacions brutes, mal acondicionades i sense cap tipus de comoditat (excepte l'aigua calenta que ens posaren l'any anterior després de plorar una bona estona).

Aquestes instal·lacions sempre que siguin emprades per un llubiner o grup de llubiners gairebé "no passa res" ja que fa un grapat d'anys que estam acostumats a aquesta situació. Ara bé, i és aquí on agafa significat el títol d'aquest escrit, si és un extern, que fa molts anys que no en passaven tants pel nostre poble i per les "nostres" instal·lacions esportives, és una autèntica vergonya llubineres ja que es troben brutes, sense paper higiènic, amb el mobiliari podrit per la humitat ja que no es frega ni es fa res, els llums dels vestidors deficitari i penós, les portes dels vestidors que rossegen pel terra i que es troben en mol mal estat, la caseta de l'àrbitre, a més de l'exposat anteriorment, no té ni mirall i el llum penja d'un fil i a més part del mobiliari d'aquest vestidor és de l'escola (i no sabem com ha arribat allà)...

El terreny de joc està brut des del dia del concert de Sau (ple de bocins de tassó de plàstic), hi ha dotze fanals i només se'n poden encendre sis, el tunel de vestidors sembla més un tunel de pel·lícula de l'Indiana Jones que un túnel de vestidors en sí, el d'entrada als vestidors el dia manco esperat pegarà abaix, les graderies de la part esquerra presenten greus i grans cruïres...

Nosaltres ens demanam: QUI és que se'n cuida d'això? QUI ha de donar una solució perquè Llubí pugui tornar a donar una bona imatge?

Aquests 60 anys d'història de futbol es mereixen un respecte i la il·lusion amb la qual actua la gent que treballa per l'esport a Llubí també!



*Què passaria si llevassin les cadires?*



# ÉS PER AIXÓ QUE HI HA NORD I SUD

"Des de no res hem arribat als més alts cims de la misèria". Aquestes paraules de Groucho Marx podien ser subscribes per les 4/5 parts de la humanitat que, sorgides de la descolonització, coneixem com món subdesenvolupat o tercer món; paradoxalment la seva dependència del món desenvolupat és ara més forta que abans. El tercer món pot ser independent, però dins un ordre, l'ordre imposat pel banc mundial, el Fons Monetari Internacional i l'ONU que ha esdevingut més, de cada vegada, un pur titella d'occident.

Les directrius que imposen les altes instàncies internacionals per la concessió de crèdits o de la renegociació del deute extern són rotundes: fomentar l'exploració dels productes exportables en detriment dels que són bàsics pel consum intern, aquesta circumstància provoca el seu encariment i les revoltes posteriors: Tunís, Marroc, Veneçuela, etc. Cal obtenir recursos com sigui, això implica la destrucció dels ecosistemes naturals, la deforestació a Amèrica Llatina i Àsia o tancar els ulls davant la contaminació mediambiental del territori per part de les multinacionals petrolíferes i d'altres, la companyia Shell a Nigèria per exemple.

La renegociació del deute extern és una humiliació constant pel tercer món, la renovació dels crèdits implica noves mesures que repercuteixen negativament al nivell de vida de la població. Només hi ha un sistema creditici que no tan sols es manté, sinó que augmenta si cal, és l'armamentístic.

En paraules de Marilyn Waring les dades recollides pel Banc Mundial, el Fons Monetari Internacional i l'ONU no són per identificar les nacions més necessitades, sinó per localitzar noves àrees d'inversió i escollir nous mercats. El FMI i el BM són l'avantguarda de l'exploració política i econòmica del tercer món.

Aquí no hi ha pèrdues tampoc en els negocis, o a nivell del deute extern, que aquestes organitzacions han fet fins ara amb els països subdesenvolupats.

Davant aquesta realitat l'única sortida és un nou model econòmic no basat com fins ara, amb un consum exagerat, sinó amb un desenvolupament sostingut, i amb una redistribució més equitativa de la riquesa a nivell local, però sobretot global. Cal prioritzar en el tercer món tot allò que permeti aprofitar els recursos endògens amb respecte al medi ambient, reestructurar el sistema comercial actual que només serveix per empobrir més i més a aquests països que han de pagar unes taxes arencel·làries enormes per l'exploració dels seus productes, i la condonació del deute extern. Mentre això no arribi l'ajuda que es dóna, que feim arribar al tercer món ha de seguir uns criteris basats, fonamentalment, a donar

preferència a les activitats productives que puguin cobrir les necessitats de la població local permetent la seva autonomia en alimentació, salut, educació, etc. Amb un respecte escrupulós al camí que vulguin prendre després.

Cal promoure el desenvolupament autònom i la integració de les dones, les comunitats, els drets de la infantesa, de les minories. Que siguin aquestes mateixes comunitats les protagonistes absolutes del seu destí. Cal augmentar la lluita per augmentar la cooperació que a nivell estatal es troba en el 0'25% del producte interior brut i cal augmentar-la també en transparència denunciant la hipocresia dels crèdits que només serveixen per donar beneficis enormes a les empreses. Bona part dels pressuposts d'aquests crèdits s'empra per finançar l'exportació d'armes al Marroc, a la Xina i a altres països; els drets humans? Bé, gràcies...

A la nostra comunitat Autònoma el President Matas ha promès el 0'7% per final de la legislatura. Però això queda enfora i la situació interna del partit popular és incerta.

Demanam el 0'7%, però per damunt de tot, demanam transparència i caràcter laic de la cooperació. Perquè això no passa a les Illes, no està clar com es reparteixen els doblers per als projectes, però sí a qui van; dels 80 milions concedits l'any 95, 65 d'ells varen ser per institucions religioses, algunes de caràcter integrista (en el 96 aquesta tendència es manté), i pels homes i dones del 0'7% i + tan important és el que dóna, quantitativament, com a que es dóna i a on va.

I aquesta és la nostra lluita, saber on van els doblers, l'almoïna que es concedeix, i això només es pot aconseguir mitjançant un Consell de Cooperació, que ja existeix a altres indrets de l'Estat i comptant amb els partits polítics parlamentaris, ONGs i altres moviments socials, és a dir, una representació molt important de la societat civil. Aquesta seria la millor manera d'arribar al control del 0'... el que donin.

Som conscients que la lluita és llarga i que si algun dia es fa realitat el somni de la cooperació dins un sistema econòmic més just i equilibrat, serà la revolució més gran que hagi sofert mai la humanitat. De moment, i en paraules d'un dibuixant i guionista anomenat Quino, en boca de Mafalda: "una mosca no pot aturar un tren, però pot inflar de picades al maquinista". Sabem que, de moment, no aturarem el tren... Però que es prepari el/la maquinista.

Comissió 0'7% i +.



## Viatges Ciutat S.L.

C.I. BAL.335

**RESERVA DE BITLLETS AVIÓ, VAIXELL**

**RESERVA D'HOTELS, VIATGE DE NOCES**

Carretera de Valldemossa, 8 • Tels.: (971) 75 22 21 - 75 06 11 • Fax: (971) 29 30 05 • 07010 Palma de Mallorca



## SUPER BALEAR, S.L.

N.I.F. B-07564610

**SUPERMERCATS DISCOUNT**

JAUME SUREDA ESTRANY  
D.N.I. 41295317-J  
AVDA. JAIME III, 37

OFICINA: TEL. 85 20 50 FAX. 85 20 50  
Apt. Correus nº 6

07458 CAN PICAFORT  
MALLORCA  
Balears

## LA CAVALCADA DELS REIS MARCA L'INICI DEL CURS

Pràcticament el curs encara no s'ha posat en marxa, però no cregueu que els monitors estam mans aplegades perquè anau ben errats de comptes.

Per començar-nos a encalenticar, els monitors ens anàrem a un bon lloc, on per cert la calor no abunda. Un bon divendres de novembre partírem amb la motxilla, el sac i una bona manta cap a Lluç, on estàrem fins el dissabte a migdia, allotjats a can Josep. Allà, vora un bon foc, discutírem i programàrem una bona tirenga d'activitats per a realitzar durant els propers mesos.

El 16 de novembre els monitors realitzàrem un triangular de futbol sala al poliesportiu municipal de Llubí, triangular on prengueren part els clubs d'esplai de l'Encarnació de Palma i "Es rebrot" de Maria de la Salut, a més d'"Es Turó" de Llubí.

El club d'esplai "Es Turó", tot i no aconseguir el primer lloc, aconseguí realitzar un bon paper, quedant finalment classificat en segona posició, per davant "Es rebrot" i per darrere L'Encarnació de Palma. Una vegada acabat el torneig es realitzà un sopar de companyonia al centre parroquial on després d'haver sopat s'entregà als tres clubs participants un record per la seva participació al torneig.

El dia 30 de novembre, més tard que els altres anys, iniciàrem les activitats i ho férem com de costum, anant a passejar una mica pels voltants del poble i així iniciar els primers contactes entre monitors i nins i entre nins i monitors.

Els dissabtes posteriors, excepte un que el dedicàrem a fer una sèrie de jocs a la plaça, ens posàrem a preparar l'habitual cavalcada dels Reis, una cavalcada on participarem amb una única carrossa ja que un gran nombre de nins apuntats a l'esplai toquen a la banda de tambors i cornetes, cosa que ens impossibilita realitzar-ne una altra.

Bé, finalment dir-vos que ens han deixat una sèrie de monitors, però en el seu lloc n'han venguts uns altres amb la mateixa il·lusió i ganes que els qui, per diferents motius, enguany han deixat el club.

Gràcies i fins prest a Caterina Gelabert, Xisca i Bel Bergas i Maria Huguet!

Benvinguts i per molts anys Nadal Alomar, Magdalena Oliver i Antònia Perelló!

Club d'esplai "Es Turó"

## FACÈCIES D'UN AL-LLOT PUCER

### FENT CIRIS

Anteriorment us vaig parlar d'en Toni "Escolà" amb ocasió de la tocada de campanes, la vesprada del dia de Tots Sants i de la panxada de bunyols, ben abeurats de mistela, dalt del campanar de Llubí. Sempre hem estat molt bons amics, i ja sabeu que l'amistat i el vi com més vells millors.

Un dia em convidà a una altra feina, per a mi totalment nova i que me va agradar fora mida: era fer ciris i candeles. Pujàrem al cor de l'església, per una escaleta estreta i empinada. Ran de la manxa de l'orgue hi havia i hi ha encara un portal, que atrevessàrem i per una escala de gat pujàrem a una estància no massa gran, però molt alta. Jo mai no hi havia estat i tot m'era nou. Em vaig regirar una mica, al passar per ran d'un taüd o bagul -el poble li diu un "bubul", que era de l'any de la picor, però malgrat fos antic infonia respecte dins les meves pupil·les d'infant. Més enllà hi havia una imatge d'un sant, alta i robusta, que havien llevat d'una capella que havien restaurat. Hi havia també el vell llanteroner de llatons d'oli, que abans penjava al bell mig de l'església i que el llevaren per posar-n'hi un d'elèctric.

Estimada, posau pesos,  
ja pagaren mos diners;  
sa vostra cara lluu més  
que dotze mil llanteroners  
amb tots es llantons encesos.

L'estància rebia la llum del carrer pel vell ull de bou i per la clariana que deixaven entrar les teules rompudes. La teulada clarejava a les totes. A la teginada hi penjava una corda llarga, que abaix acabava amb un cercol de ferro d'uns tres pams d'amplada. En Toni "Escolà" hi penjà els blens de cotó, que ja duia tallats de mida i a la mateixa distància els uns dels altres. Ben davall hi tenia preparada una descomunal caldera d'aram, plena de culs de ciri, degotissos de cera, trossos de ciri, que havia anat arplegant dels altars. La nostra tasca era la de cuidar-nos del foc, foc-foquet, que no havia de prendre massa força,

però que no podíem deixar apagar. Així la cera s'anava fonent.

En Miquel, amb un gest patriarcal, un cop fusa la cera, féu la senyal de la creu amb la mà dreta damunt aquella calderada i amb un buidador igualment d'aram, prenia aquella cera fusa i anava abocant al cap d'alt a cada ble i la cera llenegava cap avall i la que sobrava tornava caure dins la caldera. Un darre-re l'altre passaven tots els blens, adquirint mica cop més gruixa a mesura que hi anava abocant més cera.

Quan els ciris duien deu o dotze gruixos o més la feina estava pràcticament acabada.

Sols mancava llavors escapçar-los els baixos perquè tots fossin cabalencs. I els ciris o candeles ja estaven preparats per ésser distribuïts al públic. Llavors, en Toni es posava la mà a la butxaca i es treia una grapada de confits, que ens repartia a parts iguals, perquè el foc havia ant bé, i no havíem alçat cendra.

Pare Joan Llabrés Ramis

FERRERIA

**BARTOMEU  
PERELLÓ**

Sa Carretera, 40 - Tel. 52 23 72 - LLUBÍ

# De *PER QUÈ HAS VINGUT?* de Rafel Crespí

**Bebel** és el present per en **Martí**. Un present viu, objectivat, on el protagonista, com qualsevol ésser humà, condicionat poc o molt pel seu passat, hi representa el millor paper que pot i mira de travessar la tela envellutada del teló amb la intenció de contemplar, assegut, el segon acte de la seva vida, des de la llunyania del futur.

Per nosaltres, pobres mortals, el present és l'únic estadi verbal on la realitat, tangible i empírica, fon en un instant tot allò pel qual ens havíem preparat tant. El passat és una realitat virtual que hom nitifica i actualitza, segons la fantasia i la capacitat d'imaginació, en un respit de l'avui.

A les novel·les, el present del lector no sol coincidir amb el present dels personatges; el narrador o l'autor implícit procura estructurar l'espai vital dels emissors amb tot un seguit de dades, pretèrites o actuals -que no dubte cap moment a l'hora d'emprar-les per als seus interessos i finalitats- que eixerimen, vorera vorera, el seus caràcters: records d'infància, passats afantasmats per les teranyines del pensament, entrebancs que la convivència amb altres entitats elabora de forma aleatòria,... Tot això és el brou que escaldarà les sopes de



l'univers literari que el lector, amb una mica d'envinagrat d'imaginació, podrà assaborir, assegut còmodament, peus calents, a la camilla.

Aquelles sopes còsmiques són les que, entre pàgina i pàgina, en **Martí** ens ofereix des del seu present. Sopes que li permeten, a en **Martí**, agombar les formes d'indicatiu per fregar l'exterior real dels personatges que l'envolten, i pouar, des d'aquella simultaneïtat, dins uns records d'infantesa que, neguitosos, esperen resposta.

Però allò que té "saborino" a la novel·la d'en Crespí és l'essència d'aquella enigmàtica mirada, retratada, del **coronell**, i l'adusta recordança de l'anàrquic **don Andreu**: els de "pasta de quarto", que sempre l'acompanyen. N' **Aina Maria**, "aquell amor llunyà que se li esmunyí de les mans en un dels moments crítics de la seva vida..." un amor oníric que compareixia, sovint,

a foradar la nit sòlida i espesa de l'habitaclle obscur den **Martí**; habitaclle àvit de tendresa i de passió, d'amor i de sexe, atapeït de repressió i d'incomprensió. Aquell tancat que havia construït d'humilitat, de fantasies -eròtiques?- de ciència i de saber era absorbit egoïstament com a antídote per contrarestar el verí que sucava haver de viure la vida.

El present den **Martí** és, encara ara, un enigma vestit amb la capa de na **Bebel** i amb les bragues de n' **Elvira** -aquell embolic furtiu que, simplement per aquest fet, l'omplia-. Un enigma que, perdut pels carrerons del record, de l'amor comprat i del sexe, de les frustracions humanals i emotives, li esperonava la vida professional... Un enigma entre la memòria del passat i el materialisme dels que ara l'argollen; encletxat entre les cuixes d'un anhel controlat per uns ullons omnipresents i entre les sines d'un no saber per què.

El present den **Martí** és el present del lector que arriba a la pàgina 217 seguint el fil de les rengles del llibre i que acaba fonent-se dins la seva fantasia.

contestí

## CUINA MEDITERRÀNEA

### CARXOFES AL FORN FARCIDES DE SOBRASSADA I XAMPINYONS

És aquest un bon temps per disfrutar de les carxofes ja que, endemés de tenir un preu raonable, les podem consumir de diverses maneres, o bé d'acompanyament d'altres plats o sinó com a plat únic. Podem començar el plat netejant els xampinyons, quan els tenguem nets les farem donar un bull amb un poc de sal i un tros de llimona. A continuació tallarem els xampinyons a "làmines". Farem una picada d'all i julivert i ho mesclarem tot. Per a preparar les carxofes hem de procurar collir-les o comprar-les tendres i no masa grosses, les hem de netejar i llevar les fulles més granades i després buidar el seu interior. Tot seguit untarem d'oli una palangana i hi col·locarem les carxofes fregades de llimona, per evitar que tornin negres. Posarem sal i pebre bo al gust i omplirem cada carxofa amb un tros de sobrasada, després les regarem amb un poc de brandi i un raig d'oli i les enforbarem dins el forn ja calent. Després de 15 o 20 minuts i quan veurem que les carxofes prenen color hi afagirem els xampinyons per damunt i ho farem coure tot durant uns 15 minuts més. Bon profit!

Toni Gelabert

"SA  
NOS  
TRA"

CAIXA DE BALEARS

# PUTIFERIS A L'AIRE LLIURE

Quan ploris, mira el cel, i a través de les teves llàgrimes veuràs els colors consoladors de l'Arc de sant Martí.

• Això era i no era un poble anomenat **Castell Llubí**, un poble on els homes eren homes i les dones eren dones, res d'especial. Un dia de tardor feren una festa a la Plaça de dalt i vet aquí que la Plaça s'omplí de gent forana. En veure aquesta feta els mestres de cerimònies de l'Ajuntament començaren a cabitllar.

-I què en dirà la gent del poble en veure que no coneixen ningú.

-Se n'adonaran que nosaltres no hem organitzat la bauxa.

-Amb "lo" be que sonen aquestes xeremies i aquests tambors. Alguna n'hauré de pensar. Ja les me tens a tots dos allà pensa que te pensa...

-Saps quina la podem fer. Tu que pareixes més senyorot pots anar a l'amo dels cotxets de xoc, en parles amb ell i fes que tanqui. Així pares i fills tots faran pinya aquí dalt i això pareixerà una festa més nostra. Així ho feren, s'arregla el nuu de la corbata i ja és partit per avall i camina caminarà a la Plaça de baix arribarà.

- L'amo què en voleu per...

• (un sac de fang dins un carrer blau, unes roselles toves, dues gotes d'aroma de pi, un fragància i la mirada penetrant d'un somni present poden convertir qualsevol conte en veritat).

• El "...tit popular" està en hores baixes, és hora de començar a repartir càrrecs al partit cosí de més aprop. A veure si així es fan més amics i en un futur poden caminar junts. Aviat en tendrem les conseqüències aquí mateix.

• A **Castell Llubí** s'hi venen moltes "pastilles" i no precisament a la farmàcia. Prendre "pastilles" es com perdre els doblers a una màquina escurabutxaques.

• **Una societat que sorgeix d'un procés injust sempre serà una societat injusta (Rousseau).**

• Consell culinari: per menjar fava parada no prepareu la fava el dia abans perquè serà massa molla.

• Mitòmans de sèries policíques, policies camuflats dins cotxes llampants, guàrdies urbans amb uniformes de palla, operadors que contemplen el codi de circulació a la seva conveniència, històries de presó que piten la broma i riuen la gràcia pudenta. Riuen amb el càrrec penjat a la solapa, riuen amb el compte corrent carregat de doblers i de misèries humanes. Pot ser no es mereixen ni el títol del que exerceixen i van Sheriffs Lobo pels carrers.

• Recorda el que t'ensenyaren els teus avis. Els meus, presents dia a dia, m'ensenyaren el fil conductor de la vida, el camí recte. Savis consells, mots d'alegria, enyorances a la joventut i paraules al vent. Alegoria a la vida que brota, que surt d'un camp nupcial (vida), plena de canvis, condicions, utopies, anarquia elèctrica.

Ei joveneta!!! és la vida el mirall de l'ànima? és l'ànima el mirall al qual ens voldríem parèixer? quantes preguntes sense resposta? Idò dues més per embenzinar l'esperit, espera de bonze suprahumà. Gisca, canta, si arribes a veure'm sota un dia clar, sota un cel blau, segueix el que està escrit: agafa'm la mà i sospira.

• No espereu que **nosaltres** femssem qualque escrit d'AUTOCRÍTICA, per això hi sou **vosaltres**. ÀNIMS!!!

• El nin que corria carrer avall des de la plaça de l'Església era el mateix que instants abans havia robat a la botiga, caixa de sastre vora la mar sutjosa i enutjada del matí, aquell matí quan ens provocà la pèrdua del somriure a tots. Fou l'inici de la nostra crucificció.

• El primer semàfor que posaran a **Castell Llubí** serà el semàfor en vermell del compte corrent de l'Ajuntament.

• El poliesportiu és privat?

• **simplement dels somnis erràtics a llum emmudeix i deixa els mans lliures... polsera cega, criolla**

• Si a **Castell Llubí** tenguéssim una bandera seria com la dels pirates. Coneixem un pirata tort, coix, lleig, però elegant. L'acompanya un fantasma tot de blanc, encara més lleig, però amb una miula que en lloc del fantasma blanc del pirata sembla més el seu lloro.

• Amb els banyuts i banyudes de **Castell Llubí** ens bastaria per muntar una convenció sobre el tema. No ens calen especialistes de fora.

• Lectors: gràcies a vosaltres la revista no és muda. Gràcies a **nosaltres**



Dibuix de Gorka Sampedro, "La Revista"

tres per l'esforç que feim (un poc d'autoestima sempre és saludable).

• Són unes energúmenes intolerants, presoneres de les mirades que fan a les donzelles a la Plaça de la Carretera. Elles, putiferis galopants, sempre parlen i parlen, miren i miren; parlen i miren els altres. Són "in", són "xic" i amb una llengua escopetera recarregada pels seus marits. Marits "in", marits "xic", marits amb escopeta de pitons que no dispara polvora blanca (a les seves dones).

• **UDOL = R + o - x o +**

• Els diàlegs a l'Ajuntament no es fan eterns perquè alguns regidors són sensats. Alguns reprimits. Alguns són muts. Alguns són guapos. Alguns no existeixen. I alguns són pocs, però pocs són vuit, manco són quatre i manco un. I un manco manco no té braços.

• . : som un punt que flot perquè no trob el meu lloc a la vida.

• **Són les dues:** el senyor del meu costat, àvid de reflexes, m'ha escopit. M'ha escopit dins la boca, el que més em molesta és que m'acabava de rentar les dents. **Són les tres:** som un pobre insensat, l'amiga de la meva germana m'ha deixat la camisa vomitada. Havia menjat lleties, l'únic que no m'agrada.

• Un cotxe que va sense plom és un cotxe sense un pesat al volant.

• ...scolares de regno Maioricarum et Comitatu Rossilionis, qui omnes saltem in dicto studio Cathalani apellantur.

• Diuen que han dit que el dia de la Fira de **Castell Llubí** n'hi va haver dos que en firaren una o una que en va firar dos (no està clara la cosa). Entre el pantaix, els crits i els gemecs el "menage a trois" encalientia a ritme de bakallà les rajoles de la Plaça de la Carretera. Tres pregonadors del sexe sense fronteres. Devia ser bestial!!! Dues mosques atrapades per la tela de l'aranya.

• Amb el sexe a primera hora del matí hi ha un bon benestar.

• El "punt verd" del cementeri vell està en tan males condicions que els tècnics del CIM es varen pensar que era un abocador il.legal.

## Foto

# Planas

Plaça de la Carretera, 7  
Tel. 52 21 76 - Llubí

## EMBROLLS

- El CALENDARI i el CALENDARI II...
- GENS DE TACTE: els Regidors de l'Equip de Govern, dels que comanden el poble, no es presentaren a l'hora d'anar a fer de jurat en el concurs de betlems. Tot el que sia feina...  
Estaven convidats com a representants del poble i foren els únics que no es presentaren. Els representants del poble per un dia (un altre) foren l'Esplai, la Penya, la Comissió de Reis, Udol, etc. O sigui les ONGs llubineres.
- L'exquisida barriada de son Burguet té algunes casetes que més planta farien enderrocades.  
Mirant-les podríeu perdre el bon gust per l'arquitectura. No parlem ja de l'arquitectura típica (no la típica de "domingueros"). Això es fa extensible a altres crims de la contrucció de **Castell Llubí**.
- El darrer ple extaoedinari de l'Ajuntament va ser com un polvo que dura el que dura dura.  
Un regidor va arribar cinc minuts tard i no va tenir temps d'empalmar.
- No oblidis els silencis dels meus crits, doblega les estovalles, posales al calaix, surt al corral, calla i mira la carretera.  
Tenc ganes de sembrar un arbre perquè creixi fort com un roure, esponerós i esbranquit.  
Voldria sembrar un arbre de fulla verda, d'esqueixada figura i de gran petjada, de senzilla costura i de melosa estampa. He vist créixer un arbre d'arrel profunda, de florida cama, sense bretolaires, sense pendulaires, sense molts de caires. Era a la Plaça, la meva Plaça, la nostra Plaça. Una Plaça roja o blanca d'un dia a l'altre.
- Som un caqui que voldria establir relacions amb fins matrimonials amb una taronja madura. Telf: surt a la guia telefònica.

Tant ay el cor d'alegrança  
que xantan,  
diray un serventes-dança  
tot dançant.

Per ço a nom sirventes  
e dança, car d'amor es  
e de gran quena mesclança,  
car ogan  
et mans brans e manta lanç'a  
Tant ai mo cor ple de joya,  
tot me desnatura.  
Flor blanca, vermelh'e groya  
me pas la frejura,  
c'ab lo ven et ab ploya  
me creis l'aventura,  
per que mos pretz mont'e poya  
e mos chans melhora.  
Tan ai al cor d'amor,  
de joi e de doussos  
per que l geb me sembla flor  
e la neus verdura.

### Bernat de Ventadorn.

Quan ploris, mira el cel, i a través de les teves llàgrimes veuràs  
els colors consoladors de l'Arc de sant Martí.

El destí és la suma de les imbecilitats pròpies.  
Schopenhauer.

\$\$\$\$Uliana Marx\$\$\$\$Aligi d'Àvila\$\$\$\$

una llimona i mitja llimona... crec en la música i sé que em recordareu pel que no vaig ser... en el cel no hi ha alcohol, ni hi ha dones, ni pastilles de color... no puc cantar a les meves coses i dic adéu... si ets en el teu cel esperem que hi trobis alguna d'aquestes coses... a Juan Antonio Canta.

# SA TAPERERA



**BAR - RESTAURANT**

**CUINA MALLORQUINA**

**CARN TORRADA**

C/ Doctor Fleming, 5 • 07430 Llubí  
Tel.: 52 21 95

# CINC

**CENTRE D'INTERVENCIÓ CONDUCTUAL  
GABINET DE PSICOLOGIA**



**MAGDALENA OLIVER LLOMPART**

φ Psicòloga φ



- Ansietat, estrés, fòbies i pors.
- Depressió. Obsessions.
- Dificultats de relació interpersonal. Timidesa.
- Agressivitat.
- Sexologia. Teràpia de parella.
- Tics. Hàbits nerviosos, conductes addictives (tabaquisme, alcoholisme, joc). Trastorns del llenguatge.
- Enuresi.
- Trastorns de l'alimentació. Anorèxia. Obesitat. Bulímia.
- Trastorns de conducta a la infància i l'adolescència.
- Fracàs i problemes escolars.
- Retard mental.

C/ Reina Esclaramunda, Núm. 5, 3<sup>a</sup>-A  
07003- Ciutat de Mallorca

☎ 71 93 10  
☎ 52 21 02

Associació de Premsa Forava

c/ Pínceps, n. 24

07240 Sant Joan.



## EL LLUBÍ D'UN TEMPS

Ja ha plogut bastant de llavors encà; la fotografia fou feta per Sant Feliu i aproximadament era l'any 1950-51. El camp era l'actual Camp Municipal de "Ses Comes" però el terreny de joc no estava com està ara ja que el camp estava al revés.

Els protagonistes d'aquesta fotografia són els següents:

**DRETS** (d'esquerra a dreta): Miquel Oliver "de can Meco", Pere Antoni Bauçà "de can

Bisco", Joan Munar "de can Munar", Joan Costa "de can Menorc", Andreu Capó "de can Xarpa", Miquel Torrens "de can Sastre" i Joan Adrover "de can Reganyol".

**ACOTATS** (d'esquerra a dreta): Guillem Ramis "de can Parró", Guillem Alomar "de can Coves", Miquelín (era de sa Pobla), Biel Cladera "de can Busca" i Biel Perelló "de can Colau".