

UDL

PRENSA
ORDINA

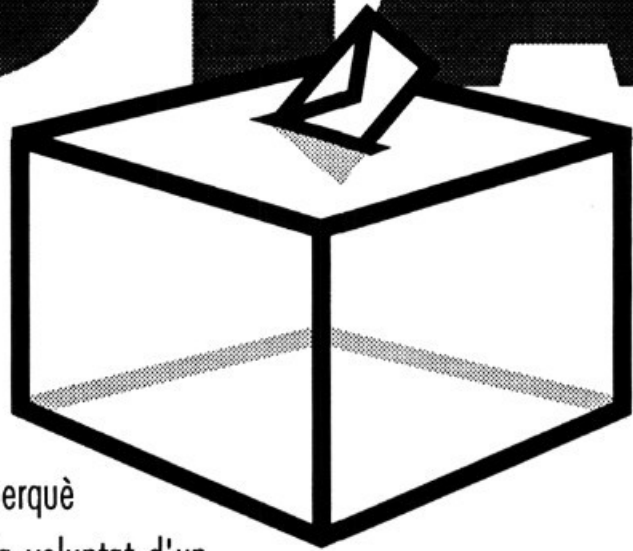
NÚM. 14 - SUPLEMENT ESPECIAL



28 de maig
1995
ELECCIONS AUTONÒMIQUES

Per Balears

VOTA



Només el teu vot pot decidir el futur econòmic, social i cultural que desitges per a la teva comunitat, perquè el teu vot és la força que demostra la voluntat d'un país que avança i no es vol aturar. Ara tens el futur en les teves mans, no ho oblidis.

Ara el teu vot decideix



GOVERN BALEAR

UDOL

ASSOCIACIÓ UDOL LLUBÍ



REVISTA BIMESTRAL DE LLUBÍ

EDITA:

Associació Cultural Udol
Dipòsit Legal: PM-253-1993

EQUIP DE REDACCIÓ:

Jaume Alomar Serra
Pere Calafat i Vich
Caterina Gelabert i Perelló
Biel Gelabert i Perelló
Esperança Llompart i Vanrell
Maria Antònia Molines i Ramis
Xisca Munar i Ferrer
Xesc Perelló i Felani
Pere Planes i Martorell

PORTADA:

Joan Pinya

FOTOGRAFIA:

Jaume Alomar Serra
Pere Planes i Martorell

PUBLICITAT:

Esperança Llompart i Vanrell
C/ Bernat Coll, núm. 2
Telèfon: 52 25 27

ASSESSORAMENT LINGÜÍSTIC:

Sílvia Ribes i Nicolau

CORRESPONDÈNCIA:

Revista Udol
C/ Traginers, núm. 51
07430 - Llubí
Telèfon 52 23 12
Fax 52 21 14

IMPRIMEIX:

TIRRENA, S.A.
TEL: 55 52 12
C/ Pintor Joan Gris, nº 2
MANACOR

EDITORIAL

Hora de votar

Amb aquest especial eleccions, Udol s'ha proposat oferir als llubiners una informació imparcial de totes les candidatures que es presenten per a la batlia de Llubí. Hi ha la transcripció de la taula rodona i el sondeig que hem realitzat a un total de 71 electors censats al nostre Ajuntament. A aquest sondeig hem procurat fer-lo amb el màxim rigor i sense cap mena de trampa, ni manipulació de les dades obtingudes, tot això ho hem fet per conèixer més bé els punts de vista i opinions dels tres grups llubiners aspirants. Sabem que moltes vegades l'Ajuntament està molt distant de la gent del carrer i que la desinformació sobre el que passa a les sessions plenàries és molt àmplia, basta veure el públic assistent als plens. Llavors també pretenim acostar un poc més la informació a la gent i que a partir d'aquí cada un tregui les conclusions oportunes.

Heu de reflexionar, informar-vos i després d'elegir l'opció que s'identifica més amb els vostres parers, però principalment heu d'anar a votar el pròxim 28 de maig a les eleccions municipals i autonòmiques. No vos oblideu el DNI, recordeu que no valen fotocòpies.

Un 20 % d'indecisos poden decidir el pròxim Govern Municipal

El PSM pot treure majoria absoluta

Enquesta:

Hem realitzat l'enquesta de la següent manera:

Per a fer el sondeig d'entre els primers 10 números en vàrem elegir un aleatòriament, va sortir el 6, a partir d'aquest vàrem elegir UN DE CADA SETZE ELECTORS. Així dels 1585 electors, 96 persones elegides havien de contestar les nostres tres preguntes: "Pensau anar a votar les pròximes eleccions municipals", "En cas que hi aneu, a quina de les candidatures que es presenten pensau donar el vostre vot?" i "Finalment, quina candidatura votàreu a les passades eleccions municipals de 1991?"

Després ens disposàrem a sortir al carrer amb les paletes de les preguntes i dues lladrioles per tal de garantir el més absolut anonim. Les preguntes només s'havien de contestar marcant una creu, no s'hi havia d'escriure res. De les 96 persones només en poguérem localitzar 70 entre els dies 2 i 6 de maig. Estam satisfets de la bona acollida que hem tengut, tan sols 1 persona es va negar a contestar.

RESULTATS DE L'ENQUESTA

Contesten l'enquesta: 70 persones

No contesten: 1.

Podem dir per tant que l'acollida ha estat molt bona, sempre n'hi ha algun de malsofrit, però també hem de dir que la majoria ha reaccionat de manera positiva i amable, de les 25 persones que no hem pogut localitzar sabem que d'algunes no viuen a Llubí o són desconegudes.

Pregunta 1: pensau anar a votar a les pròximes eleccions municipals?

Sí: 55

No: 8

No ho sé: 15.

Com es pot veure l'abstenció decidida és molt baixa, la qual cosa ens fa pensar que, de la gent que no hem trobat, hi ha una proporció notable que no anirà a votar, gent que segurament no viu al poble i que no hi està massa en contacte. Dels que no saben si aniran a votar, n'hi ha que probablement hi aniran ja que ens responen la segona pregunta, a més aquest grup és bastant notable i pot fer variar el resultat previsible.

Pregunta 2: en cas que hi aneu, a quina de les candidatures que es presenten pensau donar el vostre vot?

PSM-NM: 50'9 %

PP: 30'9 %

UM: 9'1 %

No ho sé: 9'1 %

Els percentatges d'aquesta pregunta estan expressats sobre el total dels que declaren anar a votar, més els que

diuen que no ho saben però responen una opció a la pregunta 2.

Com és prou evident el PSM-NM demostra estar en condicions de guanyar les properes eleccions, fins i tot en condicions de fer-ho en majoria absoluta. Segons aquestes respostes corresponen 5 regidors al PSM-NM, 3 al PP i 1 a UM. Tenint en compte el 15% d'indecisos i al marge d'error de tota enquesta, no ens atrevim a donar aquesta distribució de regidors com exacte, preferim donar algun marge, ja que el regidor que fa 11 queda molt disputat entre els 3 partits.

La nostra distribució d'escons, tenint en compte tot això, és la següent:

Probables regidors del futur Ajuntament:

PSM-UM: 5-4

PP: 3-4

UM: 1

La primera xifra que oferim és la més probable, però no descartam la segona, d'acord amb els marges que ens movem sembla per tant bastant evident que el PSM-NM guanyarà còmodament les properes eleccions, ja que si no obtingués cap dels vots indecisos així i tot pareix ésser que seria el partit més votat.

Finalment, l'enquesta constava d'una tercera pregunta, feta amb dues intencions molt clares: per a que servís de garantia que la mostra era representativa del conjunt de l'electorat, i per a detectar el transvesament de vots d'una opció a una altra.

Pregunta 3: finalment, quina candidatura votàreu a les passades eleccions municipals de 1991?

PP-UM: 38'2 %

PSM-NM: 30'9 %

CDS: 7'3 %

CB: 3'6 %

N/C, no vota: 20 %

Els percentatges d'aquesta pregunta estan referits al total de persones que declaren la seva intenció d'anar a votar o que no ho saben però es decanten per alguna opció política determinada, igual que la pregunta 2. No s'hi inclouen, per tant, els que no pensen anar a votar.

Pel que es pot veure, la mostra escollida és perfectament representativa de l'electorat llubiner, encara que amb algunes imperfeccions, el CDS i CB surten infravalorats respecte a les passades eleccions municipals, la qual cosa és lògica ja que en aquestes no s'hi presenten, pel que fa al PSM-NM l'enquesta mostra un resultat superior al que realment va obtenir i en el cas del PP surt un resultat notablement inferior al que realment va obtenir.

Pel que fa als transvesament de vot, no donarem les xifres exactes ja que algunes d'elles són molt petites i per tant amb poca representativitat, però es detecten algunes

tendències molt clares.

El PSM-NM arreplega antics votants de totes les tendències polítiques i en especial dels antics votants de PP-UM que fou el més votat.

El PP, tot i que perd una important part d'electorat, també aconsegueix antics votants del CDS i CB.

UM aconsegueix retenir poca part del seu antic electorat, però també guanya antics votants del CDS i CB.

I AMB AIXÒ TOT ESTÀ DIT

Tot i que per part nostra adquirirem un notable risc a l'hora de dedicar-nos a fer l'enquesta no podem defugir el compromís ètic de publicar l'enquesta, sense ànim d'afavorir ni perjudicar cap de les opcions. De fet, totes elles cabuda i bona acollida dins aquest suplement electoral i totes mereixen el nostre respecte i el de tot el poble. Aquesta enquesta no pretén ser tant una predicció, sinó més aviat un reflex de la tendència de vot en el moment de realitzar-la (del 2 al 6 de maig). Queda encara per endavant tota una campanya electoral, per acabar de conèixer bé totes les llistes i tots els programes.

La solució definitiva, tanmateix, la tindrèm dia 28 de maig.

Resultats de les anteriors eleccions municipals de l'any 1991

	VOTS	%	REGIDORS
PP-UM	596	47'46	4
PSM	381	30'33	3
C.B.	151	10'19	1
CDS	128	12'02	1

EL FUTUR ÉS TEU

VOTA

DIUMENGE 28 DE MAIG

Taula rodona amb els tres candidats a batle

El passat dia 5 de maig va tenir lloc al Casal de Cultura la taula rodona que la Revista Udol havia organitzat amb els caps de llista dels partits que es presenten a les eleccions del dia 28 de maig. El motiu de celebrar aquest debat era que el poble tengués coneixement dels propòsits dels tres alcaldables, del programa electoral, del que s'havia fet i d'algunes de les controvèrsies que hi hagut aquests quatre anys passats. Precisament el que volíem nosaltres era també a través d'aquestes planes informar a la gent que per un motiu o altre no hi va assistir i recordar-ho a la que sí va venir. Creim que la decisió de fer aquesta taula rodona fou prou encertada donada la gran assistència de públic, aprop de les 300 persones. Actuà de moderador Pere Calafat, membre dels equips de redacció de la Revista Coanegra i de la nostra. Des de la revista teníem confirmada la presència de Toni Carretero ja que inicialment tot apuntava a que es presentaria la candidatura del PSOE, els darrers dies per diferents problemes aquesta llista no va arribar a bon port. Foren en Gabriel Alomar (PSM-NM), en Tomàs Campaner (PP) i na Margalida Miquel (UM) els tres candidats que si varen intervenir. Els candidats es limitaren a presentar el seu programa i tant Gabriel Alomar com Margalida Miquel centraren les seves crítiques a Tomàs Campaner.

BALANÇ DE LA LEGISLATURA ANTERIOR.

Margalida Miquel (UM)

La valoració general d'aquesta legislatura ha estat positiva gràcies a la col·laboració entre els partits. Encara que aquesta situació ha ajudat a que les eleccions siguin poc mogudes.

Tomàs Campaner (PP)

Aquests quatre anys han estat molt atípics però positius. S'han fet moltes coses en els apartats d'obres, els resultats estan a la vista.

Biel Alomar (PSM-NM)

Aquesta legislatura comprada amb la passada ha estat com la nit al dia. El plat del que és positiu pesa més que el que és negatiu. Treballar en conjunt amb els altres partits ha estat difícil però beneficiós.

DEBAT

El representant del PP comença a parlar per al·lusions dels dos altres candidats a batle:

-PP: voldria començar per dos temes, primer a na Margalida: és vera que per delegació de batlia he estat el representant a la Mancomunitat, senzillament hem participat a tots els programes com qualsevol poble, la recollida dels fems, els serveis socials s'han asfaltat camins, tenim previst en el pla especial de la Mancomunitat fer un polígon agroalimentari als Cabulls que donaria més vida al poble.

Per contestar a en Biel: volem l'ampliació immediata del cementiri perquè hi ha 54 persones o famílies en llista d'espera, també volem reviscolar el consell de salut del PAC de Si neu.

-UM: Tomàs, jo et voldria dir que no ens hem beneficiat de la Mancomunitat tot el que ens haguéssim pogut beneficiar. Per exemple un tema que ha estat molt poc afortunat per part teva ha estat el de l'assistenta social. Si la gent sap el que pas-



sa als plens, ha estat molt vergonyós per part d'un membre de l'Ajuntament veure com un altre company, encara que sigui d'un altre partit, aprova tot el contrari del que s'havia aprovat per unanimitat en el consistori de Llubí, si això és un bon funcionament del que ens hem beneficiat de la Mancomunitat o tot és com això, *Déu mon alliber!* La gent de Llubí estava contenta amb l'assistenta social que teníem, es va programar que l'assistenta treballàs d'una manera rotativa, tu (Tomàs) vares dir que estaves d'acord que no se n'anàs de Llubí, i a la Mancomunitat vares dir el contrari. No pensam canviar el centre sanitari de lloc, i el nou centre que s'està construint el destinariem al jovent. No crec que l'Ajuntament estigui per pagar les despeses del Poliesportiu.

-PSM-NM: sobre el consell municipal de salut, és cert que existeix però no funciona. Jo he anat a una reunió en quatre anys, si al poble tenim personal sanitari, aquest ha d'estar coordinat i hi estarà si nosaltres fomentam un consell de salut. Pel que fa al programa presentat (del PP), és molt "guapo" però ja pregaria un poc de realisme, tu saps que el pressupost real de l'Ajuntament és sobre uns 50 o 60 milions de pessetes. Si comences a comparar un solar per dur el Centre Sanitari a la Carretera, després fer una sèrie de reformes per dur la biblioteca a l'altra... hem de ser una mica realistes. El que jo he après després d'aquests quatre anys dins l'Ajuntament és que no es poden fer "virguerics", ens ve just amb el pressupost fun-



cionar i enguany ens hem hagut d'endeutar.

El nostre municipi no s'ha beneficiat de la Mancomunitat el que tocaria, nosaltres des del PSM-NM cada ple et féiem una observació: a la Mancomunitat has de defensar el que s'ha discutit als plens i quan s'ha de prendre qualche decisió s'ha de consultar prèviament al ple.

-PP: començaré per tu, Biel: aquí està l'èxit d'una bona gestió municipal, és que sense a penes castigar els pressuposts municipals, sense encarir els impostos poder fer les coses, aconseguir el màxim possible amb el mínim cost.

A na Margalida: com a cap del servei de l'assistenta social és cert que no vaig consultar al ple sobre la rotació de l'assistenta. Però encara no se n'ha anat i el poble està content amb ella.

-UM: si no t'haguéssim aturat els peus na Maria no seria aquí. Tornant al cementeri: no s'ha d'ampliar el cementeri, el pressupost de Llubí no és per a fer "virgueries".

La raó prioritària d'oposar-nos als camps de golf i a les macroconstruccions és la raó de l'aigua. No negaria mai la creació d'un polígon a Llubí, però que ningú pensi que dia 29 de maig ens aixecarem el matí i tots tendrem feina.

-PSM-NM: creim que el Pla de Mallorca té futur, hem de tenir en comptes totes les mesures que es prenguin en quan el Pla. S'ha de tenir en compte el Pla Territorial del Pla, aquest contempla la posada en marxa de bell nou els trens d'Inca a sa Pobra i a Artà. La rendabilitat és conservar l'arquitectura popular i respectar el medi ambient mallorquí, en aquest sentit nosaltres podem fer moltes coses. No viurem de mostrar les coses, també s'ha de destinar el Pla a indústria alternativa (reciclatge i agroalimentària). Llubí no ha de ser un poble dormitori, en quatre anys només hem perdut 64 persones, això indica que tenim una tendència a la baixa però a l'estabilització,

la població el que farà és començar una lleugera pujada perquè als pobles hi haurà la mateixa qualitat de vida que a la ciutat.

-PP: creim s'ha de potenciar el servei d'assistència social i també el telealarma. També s'ha de dur a terme el menjador per a majors i malalts.

-UM: a l'Ajuntament de Llubí el servei d'ajuda a domicili respecte al servei de fems no ens costa ni la meitat, es tracta de potenciar el servei d'ajuda a domicili i el de telealarma. És el servei de la Mancomunitat que ens costa manco i del que en treim més benefici. L'assistenta social fins ara ha tengut dos objectors de consciència ajudant-la amb tot allò que podien, una manera d'ajudar a la socieat és que els ajuntaments ofereixin places perquè als objectors per a serveis socials i culturals, inclús en el servei d'esports.

OBJECCIÓ DE CONSCIÈNCIA

Estau d'acord en demanar objectors, ja que això pot anar en contra de la possible insubmissió al servei militar?

-UM: l'objecció és un dret que està a la Constitució, per part de l'Ajuntament s'han de donar totes les possibilitats possibles perquè un jove es vulgui declarar objector o insubmís, a més que l'Ajuntament crei noves places per acollir joves de Llubí i d'altres pobles que es decideixin per aquesta opció.

-PSM-NM: aquesta gent ha fet un bon servei al poble, sobretot de dos tipus: assistencial i sociocultural, han ajudat a la catalogació total de la biblioteca. És una tasca compartida i molt positiva, recolzarem tota mena de mesures que fomentin aquest servei.

-PP: no ens oposam a l'objecció de consciència, al servei que fan aquests joves, sobretot en aquest preu, no podem dir que no, però no entrem en aquest tema.

- UM:** *en aquest preu, no ens costen res?* (rialles)
-PSM-NM: no podem posar preu a aquestes coses.

CLAVEGUERAM

-Què pensau del Consistori d'Aigües, de les obres que s'estan fent d'aigües netes i brutes?

-PSM-NM: el tema de l'aigua per bé o per mal ha estat el número u a dins l'Ajuntament, vàrem començar la legislatura amb un petit enfrontament amb el tema dels preus de l'aigua, després el 92 es posa en marxa el Consorci, el març del 92 comença a circular el tema de sa Marineta. Tornat al Consorci, aquesta ha estat una decisió pensada, en el sinu del nostre grup mateix en vàrem discutir molt i dins l'Ajuntament no en parlem. Fins i tot estaren a punt de treure'ns-hi. Nosaltres vàrem dir que sí, tenint en compte que ja tenfem l'avantatge de tenir les instal·lacions d'aigua potable, o ho havia de fer l'Ajuntament directament o el Consorci d'aigües. El nostre grup no està d'acord de cap de les maneres d'així com es duen a terme les obres.

-PP: ha estat un tema un poc engorros i complicat. Hem estat el darrer poble en acollir-nos-hi, hem anat darrera els altres municipis a la vista que ja coneixíem l'experiència dels altres pobles. És una obra llarga, que molestava a tots els veïnats i tot això feia que ens fugissin les ganes posa'ns-hi però havíem de prendre una decisió i es va prendre. Hem d'assumir tots aquest risc.

-UM: El tema de l'aigua ha estat com una prova de maduresa per tots els que estàvem dins l'Ajuntament, sabíem que ho havíem de fer i al final ens vàrem decidir per la manera que pareixia manco costosa. El tema de la depuradora és important, no s'ha de pagar el canon fins que la depuradora estigui acabada i s'ha de decidir ja el tipus de depuració.

-Pere Calafat: *Ha estat una prova de maduresa política el que fins ara s'ha parlat molt poc de cultura i festes.*

NORMALITZACIÓ LINGÜÍSTICA

Vos demanaria que parlàssiu de la normalització lingüística, a nosaltres (la Revista Udol) és un tema que ens preocupa molt. Quines accions feis comptes prendre cada un de vosaltres?

-PSM-NM: nosaltres som defensors de la Nostra Llengua

perquè aquesta pugui arribar a ser normal. Des de l'Ajuntament s'han fet coses bastant positives, com per exemple vàrem aprovar un Pla de Normalització Lingüística dins l'Ajuntament, al llarg del 92 vàrem aconseguir que els funcionaris, amb molt bona voluntat varen assistir a classes de català, gràcies a això es va arribar a tenir una gran part de la documentació interna normalitzada. A partir del gener de 1993 les actes de dins l'Ajuntament es fan en català. Dins el programa tenim prevista una campanya per a fomentar la nostra llengua dins els comerços del poble mitjançant programes d'incentivació.

-PP: sobre aquest tema, el grup Popular, ha seguit tota aquesta avançada tan ràpida sobre la normalització. Crec que estam al nivell que està qualsevol altre poble sobre aquest tema.

-UM: ningú no dubta que hem d'anar cap a una normalització, la normalització lingüística en un poble del Pla, on pràcticament tothom parla en català hauria de ser una cosa habitual.

La tasca d'un partit polític dins l'Ajuntament s'ha de limitar únicament i exclusivament a posar al servei dels ciutadans tots els mitjans possibles per a fer que l'ús de la llengua catalana cada dia sigui normal.

ESPORT

Un tema que hi ha controvèrsia és el de les instal·lacions esportives, voldríem saber quina és l'opinió que en teniu de la relació que ha de tenir l'Ajuntament amb l'esport i el concessionari de les instal·lacions esportives.

-PP: La gent està totalment activa i això és el que s'ha de potenciar totalment, dins Llubí hem tengut la sort de tenir unes bones instal·lacions, la piscina, les grades, bones condicions per fer natació tot l'estiu. Des de l'Ajuntament s'ha de potenciar el màxim l'esport. A Llubí hi ha dos equips, a tercera regional i a segona regional juvenil, a aquests darrers se'ls ha de donar ple suport perquè arribaran a jugar amb els grans. Hem de potenciar el torneig de futbol de Sant Feliu és totalment exitós.

-PSM-NM: jo crec que en Tomàs no ha contestat el que tocava, em pareix que el moderador es referia sobre la polèmica amb els concessionaris del poliesportiu. Nosaltres ceim que és importantíssim, i al programa ho plantegem com a una reorganització del poliesportiu i creim que l'equivocació més gran és l'errada que la gent que regenta el poliesportiu no distingeix massa entre el que és el restaurant i les instal·lacions esportives.

La concessió del poliesportiu té dues vessants, el que és el





bar restaurant i la conservació de les instal·lacions esportives i foment de l'esport, i en aquest darrer aspecte, consideram que cossetja un poc, i cal posar les coses clares i cercar solucions.

UM: En esports també hauria de dir que hi ha hagut problemes amb el poliesportiu i no dubteu que els més interessats que les coses funcionin bé som els que donarem la concessió. Cap de nosaltres vol que les coses vagin malament, des d'UM el que volem és que al poliesportiu, a més d'un lloc on es pugui anar a fer esport, sigui un lloc on es pugui quedar a xerrar i passar una estona.

Seria fantàstic posar les coses damunt la taula per a deixar clar que s'acompleixin totes les condicions del contracte o l'Ajuntament haurà de cercar uns altres concessionaris. Qui en sortirà perjudicat de tot això. Els al·lots que a partir de dia 15 de Juny voldran anar a nedar.

PACTES

-UM: això són tots els llubiners els qui han de decidir qui volen tenir de batle durant els pròxims quatre anys, el que a mi m'agradaria i aprofitant l'experiència d'aquests quatre anys és que si no hi ha majories absolutes, per part d'UM oferiríem la col·laboració o la obertura de la mateixa manera com s'ha funcionat fins ara. Totes aquelles coses que siguin positives pels llubiners seran benvingudes, siguin en pactes puntuals, seguiment de programa i de distinta manera.

-PP: quan qualsevol candidatura es presenta sempre va cap una majoria, nosaltres apuntem cap una majoria, si després el poble no ens dóna aquesta confiança ens plantejarem el que hauríem de fer. Aquesta experiència d'aquests quatre anys ha estat molt positiva, qualsevol proposta sigui de qui sigui si ha de ser favorable pel poble serà benvinguda.

-PSM-NM: (rialles) l'opció dels pactes tampoc la m'he

plantejada. Els pactes que s'hagin de fer han de ser amb programes i actuacions concretes, a l'hora de governar, si s'ha de fer un pacte, s'han de deixar les coses molt clares i amb actuacions ben concretes. Si hi ha una repartició d'àrees de feina deixar clarament qui s'ha d'encarregar d'una cosa i qui d'una altra, fins i tot una autonomia bastant gran de cada àrea.

CONCLUSIÓ

PSM-NM: enguany s'obre una nova etapa, l'amo en Guillellem ha estat el batle de Llubí des del 82, ell es retira i això és un incentiu a aquestes eleccions. Un batle ha de ser una persona bastant sacrificada i ha de posar els interessos del poble per damunt de tot, fins i tot per damunt del seu partit. Això és una cosa que s'hauria de veure sigui quin sigui el batle dels tres. El partit és una cosa, però el poble és un altre, és el que toques tu cada dia i és al que li has de solucionar els problemes, aquesta persona ha de ser oberta a tothom, amiga de tothom, però ha de saber que no s'ha deixat convèncer per un o per l'altre, el batle ha de ser-ho de tots els llubiners.

-PP: la nostra intenció era fer-vos arribar quines eren les nostres inquietuds del programa. El que tenc molt clar és que tant el batle com els regidors estam al servei del poble, hem d'estar disposats a donar tot el servei possible i a estar a les ordres del poble.

-UM: el batle se'n va i totes les llistes han estat una mica renovades però som els de sempre. Aquesta renovació que hi ha hagut a les llistes ha estat per poder fer un bon servei al poble. Ser batle d'un municipi és governar per tota la gent, no oblidar que llubiners ho som tots i no només s'ha de ser batle d'aquelles persones que t'han votat, la idea de ser batle és la de ser-ho de tots els habitants del poble.



Triau bé

VOTA

**Mª Antònia
Munar**

**CANDIDATA AL GOVERN
DE LA COMUNITAT**

*Vols solucions als problemes d'abasteixement d'aigua,
de transports, d'incendis, de corrupció, d'equilibri
territorial, del petit comerç, de l'agricultura i la
ramaderia, de sanitat? Aquest pic, triau bé. Per a
defensar Mallorca triau Unió Mallorca. Poques
paraules i bons fets.*



Triau bé

VOTA

**Margalida
Miquel**

**CANDIDATA A
L'AJUNTAMENT DE LLUBÍ**

*SEGUIR ESSENT QUI SOM: LLUBINERS
QUE ESTIMAM LLUBÍ I MALLORCA*



**Unió
Mallorquina**

LES CANDIDATURES UNA A UNA

Unió Mallorquina (UM)

Programa electoral

El poble de Llubi mereix mantenir el seu propi caràcter: afable, acollidor, obert... ser bona gent. SEGUIR ESSENT QUI SOM: LLUBINERS QUE ESTIMAM LLUBÍ I MALLORCA

ADMINISTRACIÓ PÚBLICA

-Recuperació del cobrament de tributs per part de l'Ajuntament, estalviant problemes i viatges a Inca. Volem que els llubiners estiguin ben atesos.

-Evitar pagar el CANON de l'aigua bruta fins que la depuradora no estigui en ple funcionament.

-Com a poble integrant de la MANCOMUNITAT DEL PLA volem que la nostra presència serveixi per tenir més benefici, no econòmic sinó de serveis: infraestructures, assistència social, recollida de fems...

-Creació d'un Consell de participació ciutadana integrat per totes les entitats, col·lectius i sectors per tal de regular la seva intervenció en les activitats municipals.

URBANISME

-Ens negarem a tot el que sigui ampliació del cas urbà si abans no s'han rehabilitat les zones més degra-

dades del nostre poble: no volem circumval·lacions verdes, ni noves UAC, urbanitzacions...

-Seguir amb la neteja de camins rurals.

-Eliminar els dos dipòsits d'aigua, propietat de l'Ajuntament, a la Plaça de l'església i a Son Ramis.

-A Son Ramis, en el lloc del dipòsit fer-hi una zona pública destinada a aparcament i a zona recreativa.

ECOLOGIA

-Volem que la depuradora sigui el millor i menys molest pel poble, per això proposam que sigui natural, és a dir, el sistema més ecològic que existeix.

-Dins un municipi del Pla de Mallorca, consideram que no s'hi han de fer camps de golf ni macro-urbanitzacions, perquè els usuaris d'això no són del nostre poble i creen problemes d'aigua, i els llubiners ja sabem que és això de quedar-se sense.

-Lluitarem pel que queda d'aigua a SA MARINETA amb una oposició institucional activa.

CULTURA, ESPORTS

-Fer que la nostra llen-

gua sigui necessària, una eina bàsica per conservar la nostra cultura.

-Restaurar punts emblemàtics del nostre poble: talaïots, el Born, les creus, refer els abeuradors i bevedors que hi havia al poble.

-Mantenir un contacte permanent amb l'Escola i l'APA per tal de seguir l'evolució dels nins del poble, així com també amb el CLUB D'ESPLAI.

-Impulsarem la participació de voluntaris i objectors de consciència en tasques de suport a activitats de caire cultural i docent.

-Potenciarem el servei de Biblioteca per oferir més possibilitats als nostres estudiants.

-Vetllarem perquè els organitzadors, clubs esportius i promotors d'activitats esportives tinguin mitjans per a desenvolupar la seva tasca i facilitarem ajudes i subvencions.

-Fomentarem la implantació i desenvolupament de tots els esports que tinguin interès al nostre poble.

BENESTAR SOCIAL

-Cuidarem els serveis d'ajuda domiciliària, ampliant-los segons les neces-

sitats dels llubiners.

-Mantindrem les ajudes a totes aquelles famílies que ho necessitin.

-La 3ª Edat té un lloc important dins el nostre poble i no tan sols necessiten un local, sinó que també els cal l'ajut de l'Ajuntament en altres temes, per tal proposam estar sempre a la seva disposició en tot i per tot, sense immiscuir-nos en la seva problemàtica, a no ser per ajudar-los.

JOVENTUT

-Creació d'un CONSELL ASSESSOR DE LA JOVENTUT i potenciació de l'associacionisme juvenil.

-Habilitar alguna dependència municipal per tal que els joves tinguin un lloc per a reunions.

-Ajudarem a tots aquells joves que treballin per ajudar als llubiners, voluntariat, en el camp social, protecció, solidaritat...

-Oferrim més places als objectors de consciència perquè realitzi activitats formatives i de servei, donant preferència als llubiners per tal que puguin realitzar la PSS en el seu poble.

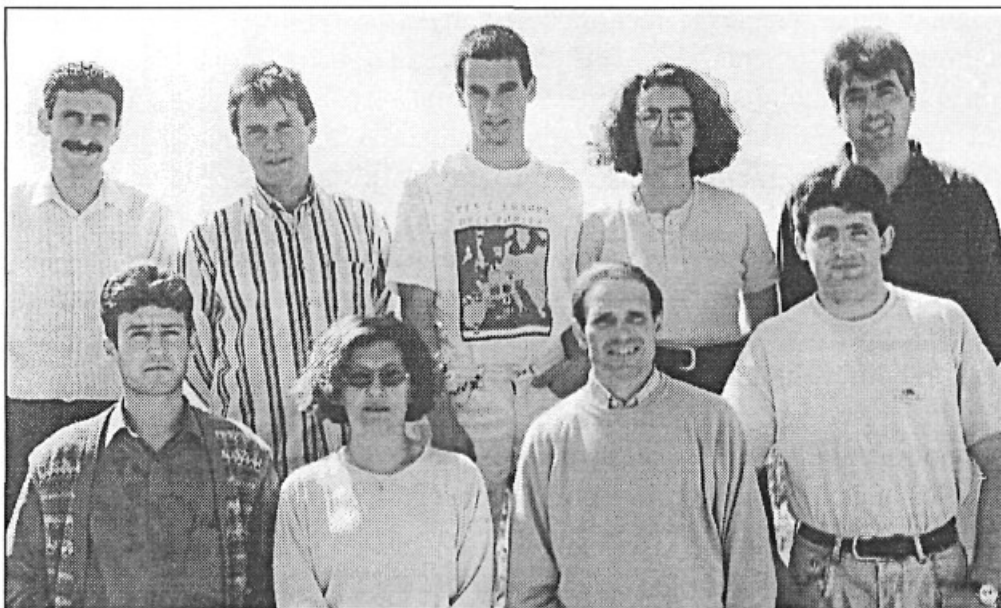
Margalida Miquel Perelló



Té 28 anys. Els primers anys d'escola les va cursar a Llubi i a Inca. És llicenciada en Filosofia i Lletres (filologia hispànica). És regidora des de l'any 1987, a la legislatura 1987-1991 va ser regidora de cultura i fa poc fou elegida presidenta dels Joves d'Unió Mallorquina. Actualment exerceix de professora a una acadèmia de Palma. Va fer de monitora al club d'Espai es Turó. Està casada amb en Carles Albertí Jaume.

LLISTA ELECTORAL:

- 1.- Margalida Miquel Perelló, professora de català
- 2.- Domingo Quetglas Ferragut, mecànic de màquines
- 3.- Maria Perelló Alomar, estudiant.
- 4.- Joan Perelló Ramis, mager.
- 5.- Cristòfol Riera Solé, estudiant
- 6.- Jaume Cardell Perelló, recepcionista
- 7.- Pere Bergas Torrensany, picapedrer.
- 8.- Antoni Figuerola Picornell, pintor.
- 9.- Antoni Ramis Planas, estudiant
- 10.- Gabriel Bauzá Perelló, fuster.
- 11.- Miquel Torrens Alomar, mecànic.
- 12.- Guillem Ferragut Mulet, jubilat



Entrevista a Tomàs Campaner.

Candidat a batle de Llubí pel Partit Popular

Home de bé. Encantat de poder ajudar a qualsevol que li demani. Amb una experiència de més de 25 anys de treball dins l'Administració. Actualment, responsable a Inca comarca, de l'INSS, casat amb Na Francisca de s'Estany, amb la que té dos fills.

-Quina és la seva motivació per presentar-se a batle?

-Ja fa molts d'anys, quan vaig descobrir aquest poble meravellós, vaig decidir que volia arrelar, viure i morir a Llubí.

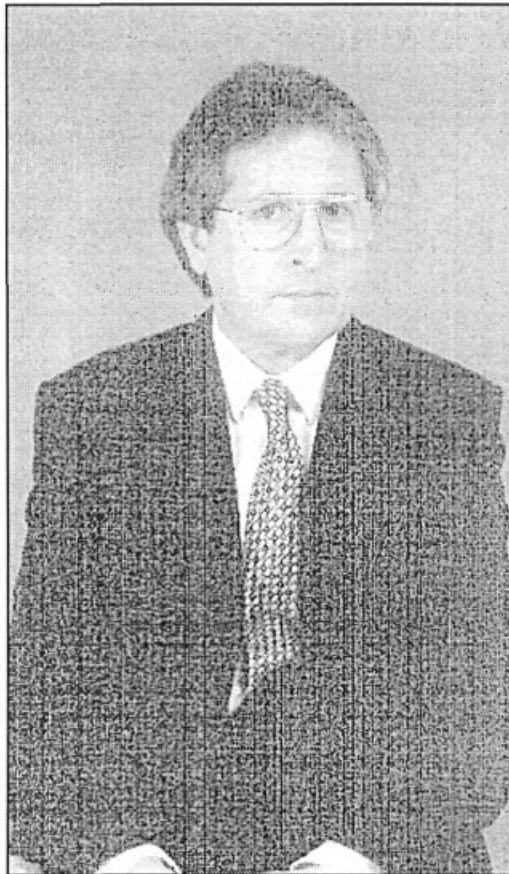
Sempre he cregut estar en deute amb la gent del poble per com em van rebre i tractar.

D'altra part, el meu caràcter. M'agrada estar amb la gent, organitzar, col.laborar. Vaig ajudar a fundar "Taparers en festa". Som a l'actualitat president dels caçadors. Form part d'algunes associacions benèfiques que he pogut conèixer gràcies a En Miquel Munar, del que ja saben el seu enamorament pel món dels minusvàlids, malalts i marginació en general.

-Quina seria la seva principal preocupació si fos batle?

-Crec que els homes amb responsabilitat s'han d'ocupar de les coses no preocupar-se pel elles. Som una persona amb confiança, positiva. Tots els problemes tenen solució, amb bona voluntat i diàleg.

L'únic que em preocupa és poder explicar a la gent les coses. Moltes vegades les qüestions arriben molt deformades a la gent. Manipulades pels interessos polítics de gent que no sap, que gover-



nar és prendre decisions. Decisions per tots, no només per un col·lectiu, reduït o no, que creu tenir la veritat absoluta i el monopoli de la sensibilitat.

-De la seva principal il·lusió?

-Moltes. Crec que Llubí és un poble amb futur. L'autopista d'Inca farà que els fills del nostre poble que ara viuen a Palma i desitgen viure a Llubí, puguin tornar. Aconseguir que els joves es quedin al nostre poble. Promocionar l'empresa, a través d'un polígon de serveis o industrial si fos necessari. Hi ha empresaris llubiners que han fugit de Llubí creant llocs de treball a altres pobles, per les dificultats que

han trobat per fer-ho a Llubí.

Aconseguir cases de protecció oficial per matrimonis joves.

Facilitar l'esport gratuït, inclosa la piscina, als menors de 16 anys.

Que els nostres majors tinguin un centre sanitari més ben dotat, espaiós, modern. Menjador pels majors i malalts. L'ampliació del cementiri, sense gravàmens per als actuals propietaris.

Realitzar un vial que uneixi la carretera fins al cementiri, amb una ampla vorera, arbres, faroles, bancs i seguretat.

-Què li demanaria a la gent?

-La seva confiança. Que no es quedi a casa només amb les crítiques. Que em faci arribar els seus consells, queixes, suggerències. Que participi. Hem d'aconseguir un poble més viu, que respecti el nostre passat, però amb vocació de futur.

LES CANDIDATURES UNA A UNA

Partit Popular (PP)

Proposta de Govern Municipal

Aquesta candidatura vol treballar per aconseguir:

-Un Ajuntament més proper i eficaç.

-Dispost a col·laborar amb el sector privat, facilitant que els nostres empresaris quedin a Llubi, donant feina als llubiners.

-Cercant millor finançament amb una bona relació amb el Consell Insular i la Comunitat Autònoma, la qual cosa permeti evitar l'augment d'impostos.

-Volem millorar i augmentar els serveis, com és ara:

*Ajut a domicili pels majors.

*Telealarma pels que pateixen la soledat i la malaltia.

*Menjador pels majors i malalts.

*Bona coordinació amb els hospitals i centres de salut.

-Amb expectatives de futur per als joves:

**Gratuïtat* a la piscina i centres esportius amb les activitats diürnes per als menors de 16 anys.

*Millorar l'enllumenat del camp de futbol i futbet.

*Proposta d'escola de música.

*Cercar ajut econòmic per als nostres futurs universitaris en cas que la família no fos suficient.

*Potenciar i col·laborar amb les associacions llubineres.

-Augmentar el màxim de benestar de Llubi:

*Contruir un **nou centre sanitari** a prop de tots i de l'apotecaria, i sobre tot, més modern, espaiós i ben dotat.

*Convertir l'actual centre sanitari en un **centre cívic cultural**, lloc de trobada de la cultura, l'esplai i l'associacionisme.

*Creació de la **biblioteca** al primer pis del centre dels majors amb les millores que ens permeti la Conselleria de Cultura.

***Ampliació immediata del cementiri**, sense gravamen dels actuals propietaris.

*Aconseguir la realització immediata de la **plaça** homenatge als **Donants de sang**.

-Proposta d'un urbanisme respectuós amb la nostra història i

arrels:

*Procurar la protecció històrica, arquitectònica i artística de llocs emblemàtics, ara degradats com **Son Ramis**.

*Facilitar ajut per als qui vulguin rehabilitar la seva vivenda.

*Via de **circumval·lació del Camp des Pi**.

***Perllongar la vorera** des del Poliesportiu, per una part amb la carretera, i per l'altra **fins al cementiri**, amb bancs, faroles i arbres per poder fer una passejada saludable i segura.

*Crear formes de vivendes i habitatge més assequibles als matrimonis joves.

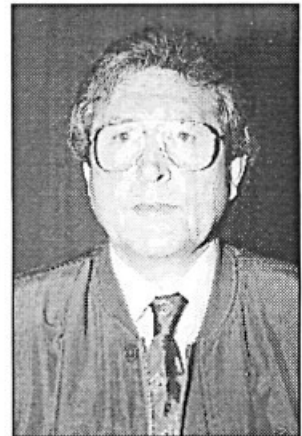
*Adesar els camins urals.

*Eliminar les barreres arquitectòniques per als minusvàlids en la mesura que sigui possible.

-Tot això, per caminar cap a la construcció del País Balear i de l'Europa de les Regions.

VISCA LLUBÍ!!

Tomàs Campaner Ferragut



Va néixer fa 50 anys a Costitx. Té els estudis de batxiller elemental i és funcionari de l'Institut Nacional de la Seguretat social. Ha estat Tinent de Batle a la passada legislatura. Fou president de l'agrupació Taparers en Festa i actualment ho és de l'Associació de Caçadors. Casat amb na Francisca Perelló Perelló amb la que ha tengut dos fills. És afeccionat a la caça i al billar.

LLISTA ELECTORAL:

- 1.- Tomàs Campaner Ferragut, funcionari.
- 2.- Miquel Munar Cardell, metge.
- 3.- Maria Bergas Vila, administrativa.
- 4.- Miquel Serra Ramis, llicenciat en dret.
- 5.- Magdalena Alomar Ramis, mestressa de casa.
- 6.- Juan Martorell Oliver, empresari.
- 7.- Juan Torrens Ferragut, agricultor i ramader.
- 8.- Rafael Alomar Ferragut, empleat de GESA.
- 9.- Francisca Capó Ramis, estudiant.
- 10.- Pedro Martorell Bestard, empleat concessionari.
- 11.- Francisco Vallespir Perelló, empresari construcció.
- 12.- Antonio Perelló Garcias, professor de música.



A l'Ajuntament de Llubí
MÉS QUE PARAULES



Llubí

Nacionalistes de Mallorca

VOTA

LES CANDIDATURES UNA A UNA

Partit Socialista de Mallorca (PSM)

Programa Electoral

ORGANITZACIÓ I FUNCIONAMENT MUNICIPAL:

- *Editar un Bolletí d'Informació Municipal.
- *Crear comissions assessores per a cada àrea de Govern (obertes a tots els interessats)
- *Establir un horari per a consultes i entrevistes amb el batle i regidors, a l'Ajuntament.
- *Recaptar directament des de l'Ajuntament tots els impostos, sense la intervenció d'intermediaris.
- *Agilitzar el funcionament burocràtic per facilitar les gestions administratives als ciutadans.
- *Proporcionar informació i mitjans per a la tramitació d'expedients de jubilació, invalidesa, etc.

URBANISME I MEDI AMBIENT:

- *Impulsar la conservació i la recuperació de racons històric-emblemàtics del nostre poble i voltants (carrerons, cases, etc.)
- *Lluitar per a la creació d'un fons de cooperació perquè els municipis de l'interior que no han destrossat el seu patrimoni natural puguin rebre compensacions dels municipis turístics.
- *Exigir una depuració correcta de les aigües residuals de Llufí i d'aquelles depuradores que afectin el nostre terme municipal (exemple la d'Inca)
- *Disposar d'ajudes per a rehabilitar el casc urbà per tal d'evitar un creixement perifèric dels habitatges en detriment del casc històric.
- *Facilitar els tràmits de sol·licituds de permís per a obres en comptes d'evitar l'inici d'aquestes abans de tenir permís.
- *Crear un punt verd.
- *Promoure la recollida selectiva de residus amb oposició a la incineració indiscriminada.
- *Col·laborar activament i directa amb la defensa de l'aigua del nostre aquífer.
- *Fomentar l'anàlisi periòdica de

l'aigua dels pous i de pluja.

SERVEIS:

- *Reorganitzar la circulació rodada i donar prioritat als vianants.
- *Reforçar la xarxa elèctrica d'enllumenat públic.
- *Establir una normativa per regular i controlar l'ús del cementeri.
- *Adesar les sales de l'edifici del cementeri.
- *Potenciar la recollida selectiva de fems.
- *Potenciar el mercat dels dimarts.

CULTURA I EDUCACIÓ:

- *Facilitar locals per a reunions a les entitats culturals, esportives, etc. així com també, proporcionar assessorament.
- *Promocionar la nostra llengua a tots els àmbits i crear un servei tècnic mancomunat d'informació i d'assessorament lingüístic.
- *Ampliar l'espai de la biblioteca.
- *Promocionar la utilització del teatre municipal.
- *Gestionar i facilitar el transport escolar a altres centres.
- *Establir un servei de recolzament psicopedagògic.
- *Seguir amb la política que hem duta fins ara de promoció de la formació d'adults i fomentar la participació.

JOVENTUT I GENT GRAN:

- *Potenciar l'associacionisme dins el jovent i crear un casal de joventut.
- *Creació i instal·lació d'un parc infantil.
- *Aprofitar i projectar el bagatge cultural de la gent gran per formar el jovent (cultura popular, artesanía, treballs...)
- *Disposar un servei d'informació, orientació i assessorament per al servei d'ajuda domiciliària i de telealarma.
- *Col·laborar en el programa d'activitats de l'Associació d'amics de la Tercera Edat.

ESPORTS:

- *Reorganitzar el funcionament del polisportiu.
- *Promocionar l'esport, especialment l'infantil.
- *Crear una comissió per a l'esport.
- *Disposar a l'abast de tothom de cursos de formació esportiva.

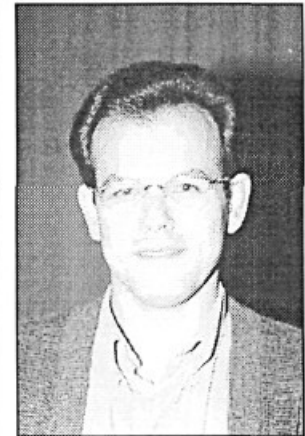
ACCIÓ SOCIAL I SANITAT:

- *Crear un bolletí sanitari en el qual s'informarà del funcionament del centre de salut i dels programes de l'Insalud i de la Conselleria.
- *Instaurar un Consell local de Sanitat.
- *Prioritzar l'hospital comarcal d'Inca abans del segon hospital de Ciutat.
- *Disposar un servei d'especialistes, com ginecòleg o comare, psicòleg...
- *Establir la consulta prèvia, per telèfon, per a les consultes mèdiques.
- *Impulsar la creació d'una segona plaça de treballador social.
- *Crear un fons per a salari social d'ajuda econòmica per als més necessitats.
- *Ofereix un servei de repartiment domiciliari de menjar.

POLÍTICA AGRÀRIA I DE DESENVOLUPAMENT ECONÒMIC.

- *Fomentar l'associacionisme entre les diferents branques i el cooperativisme.
- *Facilitar i assessorar la tramitació de gestions i d'impostos a l'empresa petita i familiar.
- *Orientar i formar els joves empresaris i els pagesos per a poder utilitzar les noves metodologies i sistemes de desenvolupament, econòmiques o de nous cultius.
- *Informar puntualment a tots per igual de les possibles ajudes i subvencions per a pagesos, comerciants i empresaris.
- *Evitar els canvis d'usos agrícoles del sol rústic de Llufí.

Gabriel Alomar Serra.



Va néixer a Llufí l'11 de novembre de 1960. Va cursar estudis a Llufí i després en el Col·legi Sant Pere (Seminari Menor). És llicenciat en Filosofia i Lletres (història i geografia), ha estat professor a l'Institut d'Artà i a l'Institut Berenguer d'Anoia, actualment exerceix com a professor a l'Institut can Peü Blanc de sa Pobla. Va ser regidor entre el 1986 i el 1987 i regidor de cultura la passada legislatura. Fou un dels fundadors de la revista Castell-Llufí i monitor del club d'Esplai. És fadrí i li agrada la investigació dins el camp de la història i practica la gimnàstica.

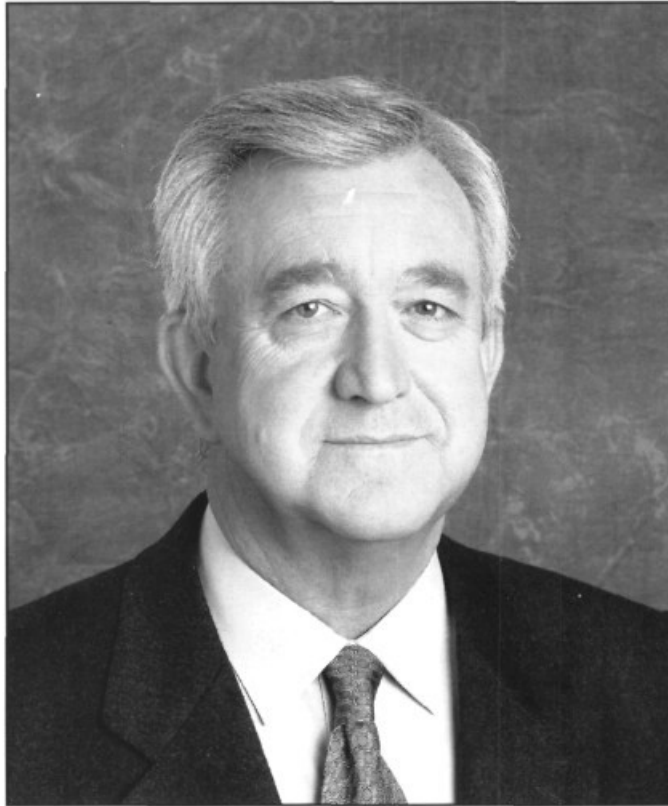
Partit Socialista de Mallorca - Nacionalistes de Mallorca-

LLISTA ELECTORAL:

- 1.- Gabriel Alomar Serra, 24 anys, professor d'història.
- 2.- Antoni Contestí Vives, 40 anys, administratiu.
- 3.- Francesc Bauzá Munar, 58 anys, jubilat
- 4.- Francesc Florit Serra, 39 anys, agent comercial.
- 5.- Joan Ferrer Llompart, 59 anys, turisme.
- 6.- Maria Llompart Vanrell, ... anys, professora de català.
- 7.- Antònia Mas Bergas, 38 anys, mestra d'escola.
- 8.- Francesc Castell Alomar, 44 anys, electricista.
- 9.- Damià Perelló i Fiol, 31 anys, professor de ciències naturals.
- 10.- Joan Planas Ferragut, 37 anys, professor de comptabilitat.
- 11.- Magdalena Perelló Frontera, 28 anys, administrativa.
- 12.- Nadal Cardell Perelló, 32 anys, taxista.



SOLUCIONS



Gabriel Cañellas Fons

*Mallorca, necessita uns ajuntaments governats amb
eficàcia, que contribuesquin a augmentar
la qualitat de vida de tots els habitants de l'illa.
Uns municipis regits amb dedicació, treball, esforç i honradesa.
Per aquest motiu, li deman que doni suport als
homes i dones que formen la candidatura del Partit Popular.
Amb la seva ajuda i confiança ho aconseguirem.*

