

TALAIÀ

CAMPOS · FELANITX · LLUCMAJOR · PORRERES · SANTANYÍ · SES SALINES

FEBRER-MARÇ 2009 · Nº 14 · ANY II · 2 €



- L'art pictòric de Francesca Clar
- Exposició fotogràfica de Pep Bonet
- Presentat el llibre "Llengua de glosador" de Miquel Sbert
- Reeixida actuació de la companya teatral Producció de La Fornal a Santanyí
- Celebració del carnaval
- Més tota l'actualitat municipal

SOBRE LA PROFESSIONI I L'ÈTICA PERIODÍSTIQUES

L'exercici de la professió periodística és complex i delicat. De fet, sempre ho he comparat amb la meticulositat i precisió que han de tenir els cirurgians. Metafòricament, les paraules poden ser una arma de dos talls que bé poden ser utilitzades per extirpar un càncer, salvar vides o provocar la mort. Per afrontar aquests reptes el periodista ha d'estar qualificat, entrenat i tenir unes regles clares que li permetin desenvolupar les seves activitats amb garanties.

A nivell jurídic, la Constitució Espanyola estableix, entre els drets inviolables de la persona, el dret fonamental a la llibertat d'expressió i informació, reconegut a l'Article 20. Quan el dret a informar s'exerceix de manera habitual i professional té una inquestionable funció social. En aquest cas, el "dret" es converteix en "deure" d'informar al servei del dret públic a ésser informat. Però, l'article 20 de la Constitució Espanyola no contempla com a subjectes específics els professionals de la informació, per la qual cosa el marc jurídic per al compliment d'aquest deure ve donat per l'Estatut del Periodista Professional. Aquest defineix el conjunt d'obligacions i drets que faculden als informadors a exercir el seu treball adequadament. Entre els drets podem esmentar el lliure i preferent accés a les fonts informatives o la defensa del secret professional; i entre les obligacions les tres més importants són la veracitat, imparcialitat i objectivitat.

A nivell ètic, els professionals de la informació estan obligats a observar i respectar el Codi Deontològic. El problema sorgeix quan alguns desaprensus se salten les regles sense contemplacions. És cada vegada més freqüent veure informacions fetes de manera parcial, tendenciosa o malintencionada. Un periodista escrupolós ha de comprovar amb molt de compte tots els fets, i eventualment renunciar a la publicació d'una informació que pugui ésser dubtosa, d'acusacions infundades o d'ingerències en la vida privada. Tenim una gran responsabilitat amb el públic per informar honesta i objectivament. Això exigeix un alt nivell ètic, no solament dels periodistes sinó dels mitjans de comunicació i de la societat en general. De vegades, no tot depèn de les decisions conscients dels redactors sinó de les ordres dels seus ocupadors.

Un altre factor que pot anar en detriment de la credibilitat de la professió és l'anomenat "periodisme de pagament", més habitual a la televisió, on es paga a un personatge que hagi intervingut en esdeveniments sensacionals, de vegades un delinqüent, perquè doni l'exclusiva del seu relat. Aquest és un clar exemple de mala pràctica periodística que revela que l'existència del codi de comportament no és una protecció suficient.

Elizabeth Sánchez González
DIRECTORA

Edita: Edicions Ensiola, S.L.
Direcció: Elizabeth Sánchez González.
Col·laboradors: Sandra González, Joana Escandell, Josep Bonet, Carles Ripoll, Cristòfol Miquel Sbert.
Foto portada: Sandra González
Publicitat i distribució: Álvaro Moreno Sosa 615 814 222.
Traducció: Joana Escandell
Maquetació: Jaume Bennàssar
Redacció, administració i publicitat: Av. de la Verge, 124. 07630 Campos Tel. 971 65 28 04 direcciotalaia@yahoo.es
D.P.: PM 2902-2007

LÍNIA DIRECTA AMB LA REDACCIÓ

Si tens res que dir-nos, crida'ns al 616 842757 o posa't en contacte a través del correu electrònic direcciotalaia@yahoo.es

GALERIA D'IMATGES

Homenatges, actes socials d'entitats i col·legis de professionals, celebracions familiars, culturals i recreatives, festes escolars...

Publiqui'ls de forma gratuïta enviant una fotografia (format JPG) i un breu text, adjuntant nom complet del remitent i número de DNI.

Correu electrònic: direcciotalaia@yahoo.es

CARTES AL DIRECTOR

Les cartes han de tenir una extensió màxima de 15 línies, estar identificades amb el DNI, telèfon i adreça del remitent. La revista es reserva el dret de publicació i de resumir el contingut de les cartes. La revista no mantindrà correspondència, ni farà comentaris sobre les cartes.

direcciotalaia@yahoo.es



MEDI AMBIENT:

- El Govern compra la possessió de Planícia per 11 milions d'euros **12-13**
- Medi Ambient i TUI AG signen a Alemanya un conveni de col·laboració **12-13**
- Presentat un estudi sobre tendències climàtiques a les Balears **12-13**
- Els hotelers de Balears s'adhereixen a la declaració de la Serra de Tramuntana **12-13**

NOTÍCIES • VIDA MUNICIPAL:

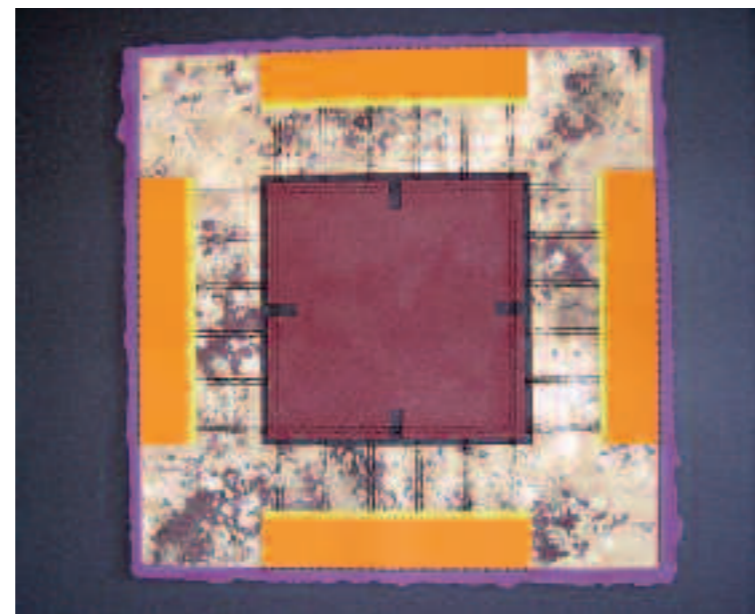
- Lluçmajor **14-17**
- Santanyí **18-20**
- Campos **21-23**
- Porreres **24-25**
- Ses Salines **26-27**
- Felanitx **28**
- Illes Balears **29**

GALERIA D'IMATGES :

- Per Chiqui Peña. **30**

CURIOSITATS

31



EDITORIAL:

- Sobre la professió i l'ètica periodístiques **3**

PINTURA I ESCULTURA:

- El macro cosmos i els dubtes existencials a la pintura de Francesca Clar **4-5**

FOTOGRAFIA:

- Can Jaume Antoni acull l'exposició fotogràfica del saliner Pep Bonet **6**

LITERATURA:

- Miquel Sbert presenta el seu darrer llibre al Claustre de Sant Bonaventura de Lluçmajor. **7**
- El racó del poeta. **7**

ARTS ESCÈNIQUES:

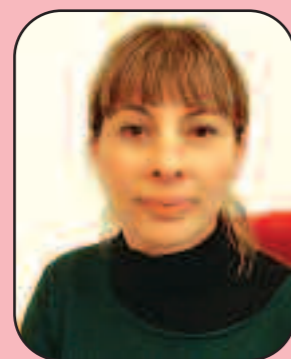
- La companyia Producció de La Fornal va presentar "El retorn de Robin Hood" al Principal, I Mostra de Teatre Amateur de Santanyí **8-9**

CULTURA POPULAR:

- Romeria per venerar Sant Blai. **10**
- Els pobles del Migjorn s'omplen de color, mascaretes i música durant el Carnaval **11**



Francesca Clar



Antònia Suñer



Guillem Ginard



Moda de temporada

El macro cosmos i els dubtes existencials a la pintura de Francesca Clar

Francesca Clar Vidal (Llucmajor, 1966), llicenciada en Belles Arts per la Universitat de Barcelona, és una artista de professió i vocació. Des de l'any 1989 treballa en l'ensenyament i en la creació artística. Ha realitzat nombroses exposicions individuals i col·lectives, entre les que destaquem la primera de totes realitzada a l'estiu de 1988 a la Fundació Caixa de Pensions de Palma, la col·lecció "Ara" realitzada a la Sala de

Cultura de Sa Nostra de Campos en 1991, l'exposició individual al Teatre Llantiol de Barcelona 1994 i "Dones treballadores del món" en 1996. Junt al prestigiós pintor llucmajorer, Pere Emili, va realitzar l'exposició titulada "Vella Recerca" i "Somsoc" en 2000 i 2004, a les localitats de Llucmajor i Campos, respectivament. El seu últim treball titulat "Ambfil" engloba tres sèries: Fosca-Claror, Fondre's, i Ambduesbandes.

ELIZABETH SÁNCHEZ

Si alguna cosa caracteritza el treball de Francesca Clar és la recerca de nous recursos en l'expressió i plasmació estètica. El seu món interior emergeix amb força, els dubtes existencials que planteja de vegades ens condueixen per camins laberíntics, universos geomètrics i abstractes. El tractament del color és molt depurat amb diversos efectes visuals. De fet, té una gamma amb tons intensos però, al mateix temps, opacs. Això fa que els colors absorbeixin la llum en lloc de reflectir-la.

Des de petita es va sentir atreta pels diferents corrents artístics. El seu avi era afeccionat a l'escultura i treballava la pedra i la fusta. El seu oncle es dedicava a la fotografia. Ja de gran, va demanar el suport econòmic als seus pares per anar-se'n a estudiar a Barcelona. D'això se sent particularment orgullosa perquè va acabar amb èxit els seus estudis. Des d'allà ha aprofundit en el coneixement de l'art i també de la pedagogia. Mitjançant l'ensenyament ha pogut esbrinar el camí que cadascú ha de recórrer per expressar les seves idees, conceptes o sentiments.

La col·lecció titulada Ambfil té tres sèries: Fosca-Claror, Fondre's, i Ambduesbandes, que revelen diversos estats anímics. L'artista es mostra provocativa i ambigua a la vegada. Ambfil és la fusió de diversos fragments de la seva vida, el simbolisme lligat a les coses immaterials i subtils. Són elements cosits amb agulla i fil que re-

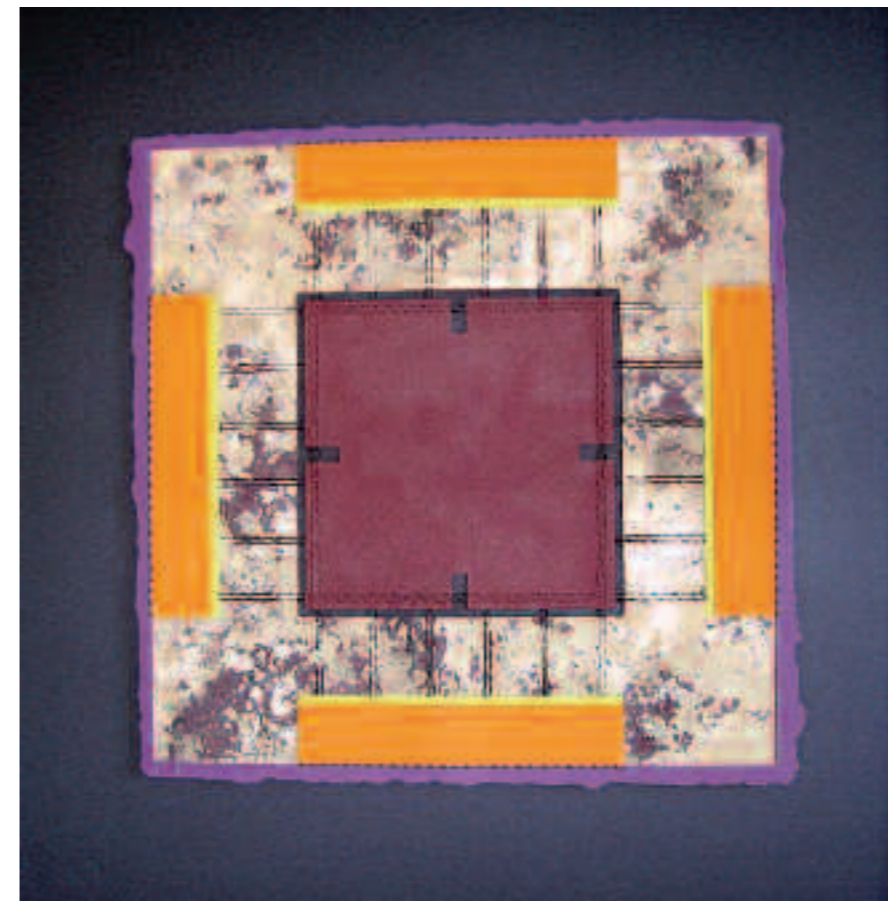


Francesca Clar al seu estudi a Llucmajor

velen diversos estrats de la realitat. Francesca va confessar que no volia quedar-se amb les seves vivències, que volia anar més enllà, deixar-se dur. "No és un procés conscient" va dir i va afegir que mitjançant la pin-

tura pretenia connectar amb un sentiment universal, amb la concepció del món on tot està entreteixit.

Els seus quadres s'inspiren en les religions orientals, especialment l'hinduisme i el budisme tântric. La



Fosca-Claror. 2008 acrílic, collage i cosit en paper. 30 x 30 cm.



Com-temple. 2004 mixta damunt fusta 42x122,115x115,42x122 cm.



Depapersufi IV. 2004 mixta sobre paper encolat i ensambladura en fusta 55,8 x 55,8 cm



Ambduesbandes. 2008 mixta, collage i cosit en paper. 37,7 x 18,1 cm.

creació del cosmos, dels éssers i les energies. Els collages estan fets de fibres de paper orgànic amb textures estratificades, llises o rugoses, que simulen altres materials. El joc de dualitats també està present en Ambduesbandes, realitzat amb tonalitats grisenques, que van d'un extrem cap a l'altre.

En definitiva, l'obra de Francesca Clar no deixa indiferent a ningú, és suggeridora, càlida i molt estructurada tant en la forma com en el contingut. Destaquen els jocs de tonalitats amb matisos molt subtils, efectes de llum i composicions geomètriques abstractes. Comprovinho vostès mateixos.

Can Jaume Antoni acull l'exposició fotogràfica del saliner Pep Bonet

La mostra titulada "One goal" romandrà oberta fins el 7 de març



El regidor de Cultura i familiars del fotògraf durant la inauguració de la exposició.

JOANA ESCANDELL

El jove fotògraf de la Colònia de Sant Jordi, Pep Bonet Mulet (1974), exposa a la Casa de Cultura de Can Jaume Antoni de Santanyí el seu treball titulat "One goal". Unes dures imatges que tracten sobre un grup de joves amputats de Sierra Leona (Àfrica), que han aconseguit de canviar el seu destí mitjançant el futbol. Les fotografies es van realitzar entre els anys 2002 i 2007.

Pep Bonet va viatjar per primera vegada a Sierra Leona i a la capital Freetown, a través de l'ONG ho-

landesa War Child, des d'allà va continuar visitant el país i fotografiant les seqüeles de la guerra civil que va causar milers de morts, desplaçats, torturats, mutilats i un gran nombre de segrestats.

El seu treball de documentació fotogràfica al continent africà l'ha fet mereixedor de nombrosos premis i guardons com "Fotografia Press España 2003"; la beca Eugene Smith, una de les més importants en el món de la fotografia; o els segons premis de la "World Press Foto" 2007 i 2008. El fotògraf saliner és un dels més reconeguts a nivell internacional i ha recorregut amb el seu objectiu el conti-

nent asiàtic (Vietnam, Cambodja, Tailàndia), americà (Cuba), africà (Sierra Leona) i europeu (Holanda, Turquia).

L'exposició fotogràfica "One goal" s'emmarca dins el programa Un hivern a Mallorca de la Conselleria de Turisme i romandrà a la Casa de Cultura de Santanyí fins el 7 de març. La inauguració de la mostra va córrer a càrrec del regidor de Cultura, Cristòfol Vidal, qui va parlar sobre les impressionants i concienciadors imatges que ofereix Bonet a l'exposició. Vidal va donar l'enhorabona a Pep Bonet per relatar la realitat de la vida amb les seves instantànies.

Miquel Sbert presenta el seu darrer llibre al Claustre de Sant Bonaventura de Lluçmajor

JOANA ESCANDELL

El filòleg i escriptor Miquel Sbert Garau ha presentat el volum "Llengua de glosador. Notes sobre poesia de tradició oral", editat per Leonard Muntaner en la col·lecció Llibres de la nostra terra.

El llibre, que compta amb un pròleg del periodista Carles Domènech, recull una selecció dels articles sobre poesia oral que Miquel Sbert ha publicat setmanalment al diari Última Hora entre el març de 2004 i els primers mesos de 2008. Els articles es publicaven a la secció del mateix nom, Llengua de glosador. Sbert analitza el gènere de l'etnopoètica després d'anys d'investigació i estudi, tenint en compte que es doctorà amb la tesi que du per títol La poesia de tradició oral. Aportació al catàleg de glo-



La publicació també es va presentar al Centre Cultural La Misericòrdia.

sadors de Mallorca. Segons va explicar l'autor, aquest volum vol ser un homenatge als glosadors, i també una reflexió sobre la poesia oral improvisada que es fa a Mallorca, però que s'ha d'entendre com un fenomen universal que existeix des dels principis dels temps i que encara avui conserva la seva funció expressiva i emotiva.

Miquel Sbert (Lluçmajor, 1952) ha exercit com a mestre i és professor de Llengua i Literatura Catalanes d'educació secundària. Des de 1992 ha ocupat diversos càrrecs de responsabilitat dins l'administració educativa. Les seves línies de treball s'han adreçat a la investigació i a la divulgació sobre poesia de tradició oral i a la normalització lingüística en el camp educatiu. Ha publicat molts treballs i articles en premsa i en revistes di-

verses. A més, és coautor de quinze llibres de text per a l'ensenyament de la llengua catalana. Llengua de glosador s'ha presentat al Centre Cultural la Misericòrdia, al Claustre de Sant Bonaventura de Lluçmajor i a Ca ses Monges de Sant Jordi. En acabar el acte, els glosadors Mateu Matas "Xuri" i Macià Ferrer protagonitzaren un combat de gloses.

Novetats editorials que podeu trobar a la Biblioteca Municipal de Campos

Títol	Autor
La Classe	Franç Begaudeau
La Presència	Arthur Miller
La princesa i el pescador	Minh Tran Huy
Luisito	Susanna Tamaro
Elegia per un americà	Siri Hustleat
Les germanes Grimes	Richard Yates
Lo que arraiga en el hueso	Robertson Davis
Las huellas del diablo	John Burnside

El Racó del Poeta

L'harmonia

Per Ramón Quiñonero Solano

Quan arribo al cim de la muntanya, no perdo de vista des de les altures la planúria i el mar i m'omple'n els sentits dels seus perfums y dels seus contorns i siluetes que adoro. Avui m'han enamorat les grogues ginesteres que cobrien la falda de la muntanya, i el devessall de cases de la ciutat, estesa fins a les blaves aigües del mar. Així, amb la imaginació plena de tan belles recordances, en poso a parlar confiadament de l'harmonia, com a condició suprema de la santedat humana. L'home sant té un cos sa i bell en la força de la joventut, es senyor del món per la riquesa, triomfa en l'amor de la dona i es corona amb una fecunda paternitat, i amb tot això arriba per la bondat a la plenitud i a l'exuberància del cor, i enriqueix la seva ànima en la font de la saviesa.

L'harmonia es, doncs, una força directiu suprema que governa totes les virtuts, les regeix en la seva creixença i en la seva direcció les encamina, talment com el pastor que porta en braços el cabridet acabat de néixer i condueix les cabres i les ovelles i bens, i els descomparteix quan tussen, i quan ve la primavera els fa tondre, i a tothora del dia vigila que es reparteixin dolçament les herbes en el prat, les aigües a la font, i a la cleda l'espai per peïxer i descansar.

Heus aquí per què hem deixat aqueixa virtut de l'harmonia com a coronament de la santedat, de la qual alhora és la més suprema expressió i la font més viva. Virtut graciosa que neix de lo més íntim del ser humà, encarnació del ritme que governa la natura i que es tradueix en els homes sants per una aparença impertorbable, que no representa absència de moviment espiritual, sinó acordada manifestació de totes les potències de la vida.

Companyia Producció de La Fornal va presentar "El retorn de Robin Hood" al Principal de Santanyí

*Una obra original de Vicent Vila i dirigida per
Joan Gomila*

degut a un sortilegi dels follets, Robin Hood i el seu amic Little John apareixen a l'oficina de Robert Dolç, mentre fugien del xèrif de Nottingham. Els protagonistes constaten que a la societat dels nostres dies, les desigualtats hi són encara ben presents.

L'elenc d'actors està format per Josep Mercadal que interpreta a "Robert Dolç", Àlex Tejedor que protagonitza a "Robin Hood", Xim Vidal com a "Little John" i Joana Ferrer com a "Joana Matamoixos".

Destacar l'escenografia, els efectes de llum i so, diàlegs curts i ben estructurats i una fantàstica actuació.

Aquesta companyia teatral es

El espectacle va ser divertit i dirigit a un públic molt ample.

JOANA ESCANDELL

Un espectacle diferent, a mig camí entre la comèdia i el musical, es va presentar al Teatre Principal de Santanyí, sota el títol "El retorn de Robin Hood". La Companyia Producció de La Fornal-Espectacles de Ferro va posar en escena una adaptació de la llegenda de Robin Hood, l'heroi dels pobres i dels oprimits a la societat dels nostres dies. Una obra original de Vicent Vila Berenguer i dirigida per Joan Gomila.

El fil argumental comença quan el dibuixant de còmics, Robert Dolç, està treballant al seu despatx fent auques de Robin Hood, mentre na Joana, la cap de secció, li dóna presses perquè les acabi aviat i ben fetes. De sobte i



Jospe Mercadal, Joana Ferrer, Àlex Tejedor, Xim Vidal i Joan Gomila.

va crear a Manacor fa sis anys i ha escenificat un total de disset muntatges. El director de l'obra, Joan Gomila, va assenyalar que li agrada el teatre de format mitjà amb tres o quatre actors, representant comèdies, tragicomèdies o obres de joves autors. Gomila va destacar que la companyia té actors professionals i va anunciar la posada en escena a Mallorca i Menorca, del "El solitari oest" de Martin McDonagh, i "Conte des patufet" del joglar Miquel dirigida a un públic infantil.

TALAIA Santanyí acollirà la primera Mostra de Teatre Amateur

*Estan confirmades
quatre agrupacions de
distints punts de l'illa*

CARLES RIPOLL

La regidoria de Cultura de l'Ajuntament de Santanyí organitza la I Mostra de Teatre Amateur que se celebrarà durant el mes de març en el Teatre Principal de Santanyí. El regidor d'Educació i Cultura, Cristòfol Vidal, ha explicat que l'objectiu de la mostra és oferir un espai escènic a tots aquells grups de teatre aficionat que, tradicionalment, tenen dificultats per mostrar els seus espectacles i va subratllar que aquest esdeveniment pretén "incentivar i reconèixer la tasca dels actors i actrius que, massa sovint, passa desapercibuda per al gran públic i servir, a la vegada, com a lloc d'intercanvi d'experiències".

Per aquesta primera Mostra s'ha intentat seleccionar una varietat de muntatges adreçats a un ample ventall de públic de distintes edats i preferències. Pel que fa a les necessitats tècniques, el Teatre ofereix el muntatge de llum i so i, si es precisa, el tècnic corresponent.

La I Mostra de Teatre Amateur se celebrarà els dies 6, 7, 13, 20 i 27 de març. Participaran la companyia El Jou procedent de la localitat de Cas Concos des Cavaller; que realitzaran dues funcions, una el 6 i l'altre dia 7 de març a les 21 hores, amb l'obra "Un senyor damunt un ruc". El dia 13 de març actuarà la companyia Vorammar Teatre d'Andratx, que representarà la comèdia musical "Triatge". El 20 de març ho farà el grup Mai som tots de Felanitx amb l'obra: "Que te creus que te crec?". I Finalment, el 27 de març, el grup local Es de la Vila representaran "S'estufeta".

Romeria per venerar Sant Blai



La litúrgia va estar presidida pel rector de Campos, Francesc Munar.

SANDRA GONZÁLEZ

Un any més el municipi de Campos va celebrar la festa anual del seu patró Sant Blai, amb la tradicional peregrinació a l'ermita que porta el mateix nom. Més d'un miler de persones es van desplaçar a peu o en bicicleta fins l'oratori, en unes jornades molt participatives anomenades "A Sant Blai sense fum". Al lloc es va celebrar un ofici solemne amb la tradicional benedicció dels panets i la unció dels olis essencials al coll. La litúrgia va estar presidida pel rector de Campos, Francesc Munar. A l'acte també van estar presents el batle de la localitat, Guillem Ginard i membres del consistori.

El programa de festes incloïa una sèrie d'activitats religioses culturals, organitzades per l'Ajuntament de Campos, l'Asso-



La festa fou molt participativa.

ciació Amics de Sant Blai i la parròquia. Destacar l'exposició del concurs de dibuix per al disseny del logotips de l'Agenda Local 21 Escolar, on van participar estudiants dels col·legis Joan Veny i Clar, Fra Joan Ballester i de l'Institut Damià Huguet.

Com a novetat d'aquesta edició, ressaltar el muntatge d'un estand turístic per promocionar el municipi i els seus agroturismes, i la inauguració d'un nou jardí d'espècies col·legis Joan Veny i Clar, Fra Joan Ballester i de l'Institut Damià Huguet.

Campos. El consistori ha volgut que les primeres plantes nascudes al viver es destinin a l'oratori. Cada espècie porta etiquetat el nom científic i el nom popular. La diada va concloure amb un dinar de germanat als jardins del santuari.

Els pobles del Migjorn s'omplen de color, mascare i música durant el Carnaval



Rueta de s'Arenal



Comparsa de sa Rua a Lluçmajor

CARLES RIPOLL

Els carrers i places del pobles de la nostra contrada es varen omplir per celebrar el tradicional carnaval amb màscares, disfresses, balls i carrosses. Aquesta festa, que es remunta a les antigues celebracions corteses i populars de l'Europa del segle XVI i XVII, encara perviu dins la cultura popular. Les celebracions s'iniciaren amb la Rueta

del Dijous Llarder, a on participaren diversos grups d'estudiants. Durant el cap de setmana es va realitzar sa Rua amb desfilades de gran colorit. Grans i petits gaudiren de moments d'esbarjo, on l'alegria i l'humor foren la nota característica.

A Lluçmajor participaren vint carrosses acompanyades de música i comparses. Els temes van ser molt diversos des de monjos del Nepal, esquimals del Polo Nord, pas-

sant per aviadors de la segona guerra mundial, cowboys o personatges de

les mil i una nits. Els actes culminaren amb l'enterrament de la sardina.

EOI
MANACOR
ESCOLA OFICIAL D'IDIOMES DE MANACOR



Govern de les Illes Balears
Conselleria d'Educació i Cultura

matrícula exàmens lliures
CURS 2008-2009

alemany – anglès – francès

BÀSIC - INTERMEDI - AVANÇAT

termini de matrícula:

DEL 03 AL 13 DE MARÇ 2008

horaris:

dimarts 03 i 10, dijous 05 i 12, divendres 13:
de 09.00h a 13.00h

dilluns 09, dimecres 04 i 11, divendres 06:
de 16.00h a 20.00h

informació:

SECRETARIA DE L'ESCOLA OFICIAL D'IDIOMES
(A L'INTERIOR DE L'IES MOSEN ALCOVER)
Ronda de l'Institut s/n - 07500 Manacor
Tel. 971 55 41 52

www.eoimanacor.com eoimanacor@educacio.caib.es

El Govern compra la possessió de Planícia per 11 milions d'euros

La Comunitat Autònoma de les Illes Balears ha signat, definitivament, la compra de la finca de Planícia, en el municipi de Banyalbufar. El preu de la possessió ha estat d'11.182.000 euros més despeses. Com es recordarà, fa gairebé un any, el Consell de Govern autoritzà la Conselleria de Medi Ambient a exercir el dret de retracte per a la compra de Planícia. Amb aquest objectiu, la Conselleria de Medi Ambient avançà els doblers per a l'adquisició de la possessió. Segons un acord previ entre ambdues parts per a aquesta operació, el Ministeri de Medi Ambient i Medi Rural i Marí aportarà a la Conselleria 10 milions d'euros dels 11.182.000 esmentats. Planícia compta amb un total de 445 hectàrees, aproximadament una quarta part del municipi de Banyalbufar. El Ministeri de Medi Ambient i Medi Rural i Marí serà el titular de 427 hectàrees de Planícia (un 96 %), mentre que la Conselle-



L'adquisició de Planícia suposarà la incorporació al patrimoni públic d'una de les finques més valuoses i belles de la Serra de Tramuntana.

ria ho serà de les 18 restants (4%), que inclouen les cases de la possessió, de 1.400 metres quadrats, i gestionarà la finca. La compra de Planícia suposarà la incorporació al patrimoni públic d'una de les finques més valuoses i belles, des del punt de vista ambiental i paisatgístic de la Serra de Tramuntana de Mallorca. La possessió està situada al vessant de la Mola de Planícia, entre les finques de Son Balaguer, Son Serralta, es Rafal de Planícia i s'Arboçar. Destaca tant pels seus valors naturals, especialment pels

seus magnífics boscos d'alzinar, com pels elements patrimonials que allà s'hi troben, precisament relacionats amb l'aprofitament del bosc i l'antiga activitat dels carboners. A més, la finca de Planícia guaita sobre la mar, amb unes espectaculars panoràmiques des d'una costa retallada de penya-segats. Als voltants hi ha conegudes fonts, com la de sa Menta i la des Garbell. A partir d'ara, la Conselleria de Medi Ambient haurà d'estudiar amb detall, amb la participació

d'altres institucions, les possibilitats de la finca i les necessitats d'inversió per tal de què Planícia pugui servir per a diversos usos ambientals, que en el seu moment es concretaran. Entre els possibles usos, encara no decidits definitivament, es poden esmentar: refugi per a excursionistes (per la finca hi passa la Ruta de Pedra en Sec), centre d'interpretació de la Serra de Tramuntana (complementari al de Lluc), desenvolupament d'activitats d'educació ambiental o experimentació agrària.

Medi Ambient i TUI AG signen a Alemanya un conveni de col.laboració

A la seu del grup empresarial TUI AG a Hannover, s'ha signat un conveni marc de col.laboració entre el conseller de Medi Ambient, Miquel Àngel Grimalt, i el president de TUI AG, Michael Frenzel, amb la finalitat de desenvolupar conjuntament accions mediambientals i de desenvolupament sostenible a les Illes Balears. L'acord es desenvoluparà a través d'un pla d'actuació amb accions concretes en matèria de conservació



Miquel Àngel Grimalt i Michael Frenzel durant la signatura de l'acord.

d'espècies, protecció del clima, tasques de divulgació i conscienciació,

i gestió sostenible d'hotels i d'infraestructures turístiques. El conseller Grimalt ha indicat que el conveni suscrit resumeix a la perfecció dos binomis imprescindibles per a la societat actual i per als seus reptes de futur: d'una banda, la col.laboració entre l'Administració i la societat civil en la consecució d'objectius relacionats amb el benestar i la qualitat de vida dels ciutadans, i de l'altra, la relació cada vegada més estreta entre turisme i medi ambient.

Presentat un estudi sobre tendències climàtiques a les Balears

La Conselleria de Medi Ambient ha donat conèixer l'estudi realitzat per l'equip de Meteorologia del Departament de Física de la Universitat de les Illes Balears (UIB), juntament amb la Direcció General de Canvi Climàtic i Educació Ambiental de la mateixa conselleria sobre les tendències climàtiques que tindrem durant aquest segle XXI a les Balears. Es tracta d'un treball que deixa palesa la necessitat de lluitar contra el canvi climàtic i de conscienciar la població perquè redueixi les emissions de gasos d'efecte hivernacle. L'equip de la UIB, encapçalats per Romualdo Romero i Víctor Homar, ha investigat com evolucionaran les tempera-



Magdalena Estrany, directora general de Canvi Climàtic i; Miquel Àngel Grimalt, conseller de Medi Ambient; i Romualdo Romero i Víctor Homar, professors de la UIB.

tures i com minvaran les precipitacions a l'arxipèlag. Amb aquest estudi s'han aconseguit localitzar les dades al nostre territori per tal de saber

quin escenari climàtic tindrem a les nostres illes en els propers 90 anys. A Mallorca es preveu un augment de les temperatures en 2 graus més que a Menorca i Eivissa i Formentera. En concret, a Mallorca podem arribar a 8,44 graus més de temperatura que en l'actualitat, a Menorca podem arribar a 6,39 graus més, i a Eivissa i Formentera podríem arribar a 5,38 graus més. La mateixa tendència es pot produir a les temperatures mínimes. Així mateix, l'estudi ha constatat que durant aquest segle hi haurà una important pèrdua de precipitacions, més accentuada a Eivissa i Formentera, on poden caure fins a un 31%, mentre que a Mallorca la baixada de pluges es xifra en un 28%.

En Climent Climàtic conscienciarà els estudiants de la problemàtica mediambiental

Amb l'objectiu de conscienciar la població infantil sobre la necessitat de lluitar contra el canvi climàtic, s'ha creat el personatge de Climent Climàtic encarnat pel músic i actor Guillem Sansó. Mitjançant cançons i jocs farà participar els nins dels centres escolars en activitats que serviran per construir un nou model de societat basat en els principis de sostenibilitat. La Conselleria vol apostar per l'educació ambiental i per formar els més petits en el desenvolupament d'una ètica ambiental que promogui la comprensió i l'ús respectuós del medi que els envolta. Climent Climàtic ajudarà a apropar l'alumnat als grans problemes mediambientals i a introduir conceptes com la gestió dels recursos, el canvi climàtic o la problemàtica de l'aigua. Uns 50 centres escolars de totes les Illes Balears i prop de 4.000 alumnes veuran aquest espectacle al llarg dels propers mesos.

Els hotelers de Balears s'adhereixen a la declaració de la Serra de Tramuntana

L'Agrupació de Cadenes Hoteleres de Balears, que presideix Aurelio Vázquez, ha manifestat la seva adhesió a la declaració de la Serra de Tramuntana com a Reserva de la Biosfera, que impulsa la Conselleria de Medi Ambient. Vázquez ha explicat que els hotelers de les illes són pioners en la defensa del medi ambient i, per tant, consideren molt positiu que una part tan important de Mallorca com és la Serra de Tramuntana disposi d'aquesta marca de qualitat, que atorga la UNESCO i que pot significar un reclam turístic molt important. El representant dels hotelers ha fet aquestes manifestacions durant una reunió mantinguda amb el conseller de Medi Ambient, Miquel Àngel Grimalt, i el director general de Qualitat Ambiental, Josep Lliteres. Ambdues institucions han acordat la col.laboració conjunta per tal d'engegar projectes ambientals per a les Illes. L'entitat turística s'ha mostrat disposada a finançar una part d'aquestes iniciatives ambientals, encaminades a que es reconegui les Illes Balears com una destinació que aposta pel medi ambient.



Els hotelers amb Grimalt i Lliteres.



Govern de les Illes Balears
Conselleria de Medi Ambient

La Fundació Toni Catany tindrà seu a Lluçmajor

REDACCIÓ.-

La presidenta del Consell de Mallorca, Francina Armengol, i la vicepresidenta i consellera de Cultura i Patrimoni, Joana Lluïsa Mascaró, varen signar amb el fotògraf llucmajorer Toni Catany una declaració d'intencions per a la creació de la entitat que s'anomenarà "Fundació Toni Catany. Centre Internacional de fotografia".

La finalitat d'aquesta iniciativa es promoure la cultura fotogràfica mitjançant la conservació, la investigació, la difusió i el suport a la creació fotogràfica.



Toni Catany, Francina Armengol i Joana Lluïsa Mascaró durant la firma de l'acord.

Particularment, la conservació del llegat fotogràfic de Catany format per l'obra pròpia de l'autor i d'altres fotògrafs, així com la col·lecció de càmeres fotogràfiques

de diverses èpoques i els fons bibliogràfic amb 3.000 volums.

La primera passa per a la creació d'aquesta entitat serà l'adquisició de la casa del fotògraf ja fallit Tomàs Montserrat, veïna de la de Toni Catany a Lluçmajor, per ubicar-hi la seu de la fundació, motiu pel qual el Consell ha sol·licitat ajudes de fons europeus i d'altres administracions.

D'aquesta manera, la seu de la Fundació s'ubicaria, amb un projecte museístic

conjunt, entre l'actual propietat del fotògraf Toni Catany i la casa del seu mestre Tomàs Montserrat. El pressupost inicial d'inversió és de 4.355.494 euros.

El "Magraneta" es fa amb el VI Trofeu Pesca de Calamars 2009

REDACCIÓ.-

La pesca esportiva de Lluçmajor visqué el seu millor moment al celebrar, per sisè any consecutiu, el Trofeu de Pesca de Calamars 2009, disputat a les aigües de s'Estanyol. En aquesta competició, ja consolidada, hi participaren 55 pescadors i 25 embarcacions. L'acte, organitzat pel Club de Pesca "Es Cap Roig" i patrocinat per l'Ajuntament de Lluçmajor i Tropical Bar Restaurant, té una gran acollida entre els amants de la pesca recreativa.

Els tripulants de "Magraneta", Tomeu Clar i Antonio Cortés, es classificaren en primer lloc, seguits per "Xurnit" de Silverio i Salome Piqueras. En tercera posició s'ubicà

el "Tania" comandat per Jaime Maimó i Miguel García. L'entrega de premis es realitzà en el transcurs d'un sopar on el plat principal foren els mol·luscs capturats. A la gala assistiren les autoritats locals i representants de les entitats col·laboradores Club Náutico s'Estanyol, Sa Náutica, i Ganiveteria Ordinas.

L'Ajuntament impulsarà 12 projectes a través del Fons Estatal d'Inversió Local

REDACCIÓ.-

El consistori llucmajorer ha projectat un total de 12 obres municipals a través del Fons Estatal d'Inversió Local que impulsa el Govern Central amb l'objecte de pal·liar la crisi i fomentar la creació de llocs de tre-

ball. Els projectes, que compten amb pressupost de 5.879.904 euros, varen ser consensuats i ratificats a través del Ple de la Corporació municipal.

Les obres que es realitzaran són la construcció d'una pista poliesportiva coberta al Camp Municipal d'Esports de Lluçmajor, les reformes de la Plaça Espanya i de la Plaça Navegació de Badia Gran, la instal·lació d'enllumenat públic a la Plaça Lepanto de Badia Gran, així com a Toller, al carrer Bisbe Taixaquet i a l'espai lúdic de la Avinguda Reis de Mallorca de sa Torre; la rehabilitació de antiga edificació del mercat municipal de Lluçmajor i la construcció d'un nou edifici per a l'escola infantil de sa Torre. També es durà a terme l'eliminació de barreres arquitectòniques i modificació de pluvials a la Avinguda Miramar de s'Arenal; i la rehabilitació del carrer Berga (entre Trencadors i Vicaria) de s'Arenal. Finalment, s'executaran les obres de reforma del carrer Girona i l'espai lliure entre Avinguda Europa i anti-gua via del tren de s'Arenal.

Aprovada l'ampliació del Polígon Industrial de Son Noguera



Membres del consistori durant la sessió plenària.

REDACCIÓ.-

Una vegada realitzada la fase d'exposició pública, corregides les deficiències i aprovat l'informe de sosteniment sostenible ambiental, el Ple de l'Ajuntament de Lluçmajor va donar llum verda a l'ampliació del Polígon Industrial de Son Noguera d'aquesta localitat. La mesura va ser aprovada per tots els grups polítics amb representació municipal, excepte d'ASI.

La tramitació de l'expedient - presentat per Projectes Vallinsa S.L.U.- es va iniciar a l'abril de 2006, dintre del Pla d'Actuació Urbanística i Pla Parcial. El batle de Lluçmajor, Joan Jaume Mulet (PP), va explicar que no es tractava de cap requalificació de sòl, sinó que era una mesura prevista dins el Pla General de 1984 per desenvolupar sòl industrial al municipi. Els terrenys estan ubicats a un costat de l'actual polígon i tenen una superfície de 293.000 metres quadrats.

El portaveu del PSOE, Joan Jaume Sastre, va argumentar a favor d'aquesta iniciativa prevista

al pla de desenvolupament i que generarà llocs de treball directes, en l'actual situació de recessió econòmica. També va destacar que es posarà a disposició de Lluçmajor solars per reubicar les empreses que encara estan dintre del nucli urbà. En la mateixa línia es van pronunciar el Bloc i UM, els qui van considerar que serà bo per al poble. L'únic que va votar en contra va ser ASI, en jutjar que existien irregularitats en el projecte.

L'Oficina d'Atenció a l'Estranger va gestionar més de 5.000 consultes

REDACCIÓ.-

A través de l'Oficina d'Atenció al Resident Estranger de l'Ajuntament de Lluçmajor, coordinada per Àngela Fleckenstein, es van atendre durant l'any passat a més de 5.000 persones, un 3,6% més respecte al 2007. L'oficina té dues dependències obertes al públic ubicades a la ciutat de Lluçmajor i a s'Arenal.

Segons fonts municipals, la nacionalitat dels demandants d'informació han estat majoritàriament europeus, procedents d'Alemanya, Gran Bretanya i Bulgària; i en més petita proporció han utilitzat el servei llatinoamericans, marroquins i dels Estats Units.

Pel que fa a les consultes o tràmits més demandats, la majoria han estat peticions d'empadronament, temes relacionats amb la Policia Local i la Guàrdia Civil, impostos, cadastre o urbanisme. També s'ha sol·licitat informació sobre escolarització, cursos de llengües o assessorament laboral i jurídic. Cal destacar que un 18,6% de la població de Lluçmajor es estrangera.

SALA CAÑA Y RON

CA'N PELIN
Restaurant

Autopista Palma-Lluçmajor, Salida 20 (Son Antem)

Música en Vivo

STORYVILLE JAZZBAND

DUO AREAS · JOANTONE Y CARLOS · JUANAN
(cantante de Los Bohemios)

ACTIVIDADES ENTRE SEMANA
Baile de Salón, Ball de Bot, Sevillanas, Salsa...
MONÓLOGOS Y KARAOKE

Reservas 971 662 766

Lluçmajor incrementa la campanya de promoció turística als mercats emissors

REDACCIÓ.-

Per contrarestar la baixada turística com a conseqüència de la crisi econòmica mundial, l'Ajuntament de Lluçmajor incrementarà la seva presència en les fires turístiques nacionals i internacionals per promoció la seva planta hotelera, els agroturismes, les rutes cicloturístiques i els mercats de la localitat. Els indicadors assenyalen que el mercat alemany

continuarà sent un referent per a la pròxima temporada, mantenint el nombre de visitants. No succeeix el mateix amb els britànics els qui experimentaran un descens al voltant del 20%. Aquesta baixada és deguda en part a la devaluació de la lliura esterlina. També es preveu una reducció del 15% dels turistes espanyols. El tècnic de Promoció Turística de l'Ajuntament de Lluçmajor, Maties Tomàs, va explicar que el consistori és cons-

cient de la complexa situació per la que travessa el sector turístic local i per això que està fent un "esforç addicional". De fet, del 19 al 22 de febrer el municipi es va promoció a la fira de cicloturisme TWWO de Basilea, a Suïssa. Es considera que el mercat helvètic té un gran potencial per al producte de cicloturisme. Els suïssos van ser els primers en visitar el municipi per practicar aquest esport. La TWWO és una de les fires més

importants de Suïssa de cicloturisme, amb una afluència aproximada de 25.000 persones. D'altra banda, Lluçmajor compta amb la xarxa ciclista més extensa de les Balears (400 Km.). La iniciativa municipal pretén de trencar l'estacionalitat turística en la localitat i dinamitzar el sector hotelier. Maties Tomàs va avançar que l'ajuntament estudia la creació de tres noves rutes per a bicicletes "tot terreny" en les proximitats del poble.

Reforestació

REDACCIÓ.-

L'Ajuntament de Lluçmajor ha repartit un total de dos mil arbres petits de pins i alzines als veïns del municipi, per reforestar diversos indrets.

Els encarregats de repartir-los han estat el tinent de batle d'Agricultura i Món Rural, Sebastià Artigues, i els regidors Maribel Soteras i Guillem Veny.



S'ha repartit un total de dos mil arbres petits de pins i alzines



Ajuntament de Lluçmajor

Més de 200 famílies en llistes d'espera de serveis socials

REDACCIÓ.

El costat més dramàtic de la crisi ho estan patint nombroses famílies del municipi Lluçmajor, que han vist com s'han esfumat els seus treballs i ingressos. La regidora d'Educació i Serveis Socials, Antònia Suñer, va manifestar que és cada vegada major el nombre de persones que sol·liciten ajudes dels serveis socials. La demanda pràcticament s'ha duplicat a Lluçmajor i s'Arenal. Abans els de-



Antònia Suñer, regidora d'Educació i Serveis Socials.

mandants de prestacions socials eren immigrants o persones en risc d'exclusió social, però actualment s'està parlant d'un gran rang de població.

La regidora Suñer va explicar que els serveis socials no estan desbordats però sí "al límit" i va revelar que existeix una llista d'espera de més de 200 famílies per sol·licitar l'ajuda que atorga el govern central. "Hi ha nuclis familiars on el pare i la mare s'han quedat sense treball, també existeixen famílies monoparentals que no poden assumir els costos de lloguer ni manutenció" va dir Suñer.

Diverses activitats pel Dia de la Dona

REDACCIÓ.

Per commemorar el Dia Internacional de la Dona que se celebra el 8 de març, l'Ajuntament de Lluçmajor ha organitzat una sèrie d'actes, en els quals es reivindica la igualtat d'oportunitats per a la dona. Entre els mencionats esdeveniments destaquen un "sopar per a dones" i la realització de murals informatius sobre temes d'igualtat, llenguatge no sexista, este-



reotips i prejudicis, que tindran lloc al Casal de Joves de Lluçmajor i de Badies. Per altra banda es lliuraran els premis del VII Concurs de Fotografia "Dona i esport", on ha participat un ampli públic. El certamen fotogràfic versa sobre la dona en diferents àmbits, món laboral, familiar, de parella, o en el seu cicle vital.

MESURA

ESTUDI D'ENGINYERIA, CARTOGRAFIA I DEL TERRITORI
ASSESSORIA TÈCNICA DE PROJECTES

<p>PROJECTES</p> <ul style="list-style-type: none"> - Agrimensura - Supergreus de finques - Agrupacions de finques - Particions de finques - Topografia - Dissenyaments topogràfics - Sondatges - Medicions de masses - Registre de - Estímuls - Estats Actes d'interès 	<p>AERONOMIA</p> <ul style="list-style-type: none"> - Avaluacions agrícoles - Construccions agrícoles - Legalitzacions agrícoles - Disseny de jardins - Paisatges - Camins i vies rurals - Certificacions agrícoles - Informes agrícoles
<p>VALORACIONS</p> <ul style="list-style-type: none"> - Particions - Valoracions agrícoles - Valoracions immobiliàries - Tasacions de Segures Agrícoles - Consultoria rural 	<p>ESTUDIS</p> <ul style="list-style-type: none"> - Estudis agrimensurals - Estudis del territori - Ordenació del territori - Cartografia, GIS/SIS - Planificació urbanística
<p>DIRECCIÓ</p> <ul style="list-style-type: none"> - Direcció d'obra - Control de obra - Coordinacions de Seguretat i Salut 	

C/ Des Vall, 121 - 1º LLUCMAJOR (MALLORCA)
Tel. 652 085 984 - 971 660 605
e-mail: joanferretjans@yahoo.es

Durant el 2009 s'invertiran 2 milions d'euros i es contractaran 74 treballadors a Santanyí

REDACCIÓ.

El consistori santanyíner ha projectat un total de 13 obres municipals a través del Fons Estatal d'Inversió Local del Govern Central. La inversió en aquestes obres seran de 2.074.302 euros, que es distribuïran entre els distints nuclis del terme municipal. Així doncs, s'acabarà les obres de la Residència de s'Alqueria Blanca (segon pis de l'edifici), s'ampliarà els vestuaris del camp de futbol de Cala d'Or, se construirà una zona d'aparcament de vehicles darrera el Teatre Principal de Santanyí, se reformarà la Plaça

des Pou des Llobards, s'enrajolarà els carrers Centre i Guàrdia Civil de Santanyí, es realitzarà una obra de millora de l'enllumenat públic als nuclis de Calonge, Cala Figuera, Son Moja, i Es Cap des Moro. També està previst la construcció d'un centre nou per a la Tercera Edat de Cala d'Or, acabar la carretera que uneix Cala d'Or amb Portopetro, pavimentar de bellnou la zona per a vianants de Cala d'Or, i la construcció d'un aljub per recollir les aigües pluvials en el carrer Llobards de Santanyí. La realització d'aquests projectes suposarà la contractació de 74 treballadors. El batle de Santanyí, Miquel Vidal,

considera que aquesta aportació de l'Estat ajuda molt a les arquitectures municipals que, sobretot aquest any, es veu afectat considerablement per la crisi i ha explicat que aquesta subvenció econòmica "ens anirà molt bé per poder dur a terme una sèrie d'obres que sempre quedaven pendents per manca de recursos pressupostaris". En la mateixa línia s'ha manifestat el regidor d'Economia i Hisenda i Obres Públiques, Llorenç Galmés, qui ha dit que "una ajuda econòmica sempre ve bé, sobretot per dur a terme aquelles petites obres que moltes vegades no es poden contemplar en els pressuposts municipals".

L'Ajuntament imposarà una multa a la gravera de Sa Creu i l'obligarà a restituir el camí de Consolació

REDACCIÓ.

Amb data 20 de febrer, l'Ajuntament de Santanyí va resoldre imposar una multa de 180.000 euros als responsables de la gravera Sa Creu motivada per la manca de llicència d'activitat d'obertura i funcionament i no disposar del permís d'instal·lació, amb el greu afegit, que l'activitat extractora ha ocasionat danys als bens municipals i a l'entorn mediambiental quan, el 24 d'agost de 2007, es va desprendre una part de la carretera que condueix al Santuari de Conso-

lació. Així mateix, obliga a la propietat de la gravera a restituir el camí afectat, obres del qual, suposa una despesa de 616.680 euros, segons el projecte tècnic realitzat per l'enginyer municipal.

Ambdues sancions ja es contemplaven a la resolució de batlia sobre l'expedient sancionador per infracció en matèria d'activitats que es va iniciar amb data de 6 de setembre de 2007 i que es va resoldre el 20 d'agost de 2008, contra els responsables de la pedrera. Les parts implicades varen presentar en el seu moment, un recurs de reposició contra la resolució del 21 d'agost de

2008, però l'Ajuntament de Santanyí ha desestimat les seves al·legacions i es reafirma amb la decisió municipal. Segons van informar fons municipals, amb aquesta actuació s'ha esgotat la via administrativa i contra aquesta resolució no hi cap recurs de reposició, tot i que, els responsables encara poden acudir als tribunals si ho consideren oportú. "D'aquesta manera, els responsables de la gravera hauran de pagar la sanció de forma voluntari i si no ho fan, l'Ajuntament podrà obligar el pagament per la via forçosa" van assenyalar les mateixes fons.



AJUNTAMENT DE SANTANYÍ

AJUNTAMENT DE SANTANYÍ

Tel. 971 65 30 02

Fax 971 16 30 07

07650 Santanyí - Illes Balears

e-mail: ajuntament@ajsantanyi.net

www.ajsantanyi.net

Santanyí serà pioner en la utilització d'aigües depurades en hotels i zones verdes públiques

Medi Ambient espera d'extrapolar aquesta iniciativa a altres municipis de les illes

REDACCIÓ.

Després d'un acord entre la Conselleria de Medi Ambient, l'Ajuntament de Santanyí i l'Associació Hotelera de Cala d'Or s'ha aconseguit de materialitzar el projecte d'ampliació i millora de la Estació Depuradora d'Aigües Residuals (EDAR) de Cala d'Or, així com de la xarxa de reg per a la reutilització de les mencionades aigües.

L'ampliació de l'EDAR de Cala d'Or que donarà servei a prop de 60.000 habitants i tindrà un cabal de 10.500 m³/dia. Les aigües negres que arribin a l'estació depuradora, rebran un tractament terciari de reducció de nutrients i podran disposar d'un tractament fisicoquímic alternatiu per a casos d'emergència com avaries o abocaments al clavegueram. L'ampliació suposarà un augment en el cabal de recollida, impedirà el desbordament durant la temporada turística alta i evitarà el problema de les males olors. Es pot recordar que al desembre de 2004 es va signar un conveni mitjançant el qual l'Ajuntament de Santanyí cedia en escriptura pública a l'ABAQUA (antic IBASAN), uns terrenys de 8.878 m² per realitzar la projectada ampliació. La Conselleria de Medi Ambient, a través de l'Agència Balear de l'Aigua i Qualitat Ambiental va redactar el projecte i va executar les obres després de tramitar les llicències i autoritzacions preceptives. Les obres han comptat amb un pressupost de 5'8 milions d'euros.

La novetat d'aquesta iniciativa és, sens dubte, la reutilització de les aigües depurades per part dels establiments hotelers de la localitat, els qui s'han ma-



Les autoritats van recórrer les noves instal·lacions i van desvelar una placa.

nifestat sensibles davant els temes mediambientals. La xarxa de reg està composta per 4 trams de canonades que sumen 5,2 quilòmetres, amb un total de 36 escomeses, de les quals 19 connecten amb jardins d'hotels i establiments turístics i 17 van destinades a les zones verdes municipals. Les obres de la xarxa d'aigües han suposat una inversió de 513.300 euros, sufragats per l'Associació d'Hotelers de Cala d'Or i l'Ajuntament de Santanyí.

A l'acte inaugural va assistir el Conseller de Medi Ambient, Mi-

quel Àngel Grimalt; el director general de Recursos Hídrics, Isidre Canyelles; el batle de Santanyí, Miquel Vidal; i el president de l'Associació Hotelera de Cala d'Or, Maties Barceló; entre d'altres.

El batle va assenyalar que en un futur pròxim espera que els nuclis de Calonge, Alqueria Blanca i Llobards puguin connectar-se a aquesta estació depuradora, quan conloguin les respectives obres de clavegueram. D'altra banda, el conseller Grimalt va destacar la implicació dels hotelers en la reducció

del consum d'aigua potable i l'aprofitament de l'aigua reciclada. "Aquesta actuació constitueix un exemple del binomi Medi Ambient-Turisme i de la col·laboració entre l'Administració i l'empresa privada" va dir Grimalt i va anunciar que la Conselleria que ell dirigeix té la intenció que aquesta experiència es pugui traslladar i repetir en altres zones turístiques de les Illes Balears.



Es Llombards rebrà 2,5 milions d'euros per obres públiques

REDACCIÓ.

El clavegueram, la reforma integral de la Plaça des Pou, la millora de la Plaça des Pins i la construcció del Centre Cívic són els projectes que es realitzaran durant el 2009 a Llombards i que canviaran la fisonomia d'aquest poble.

Fa uns dies es va iniciar la construcció de la xarxa de clavegueram adjudicades a l'empresa Excavacions s'Horta per un pressupost de 1.069.416 €. El projecte serà executat en una sola fase i s'espera que acabin a finals d'aquest any. El finançament del projecte va a càrrec a parts iguals de l'Ajuntament de Santanyí i del Consell de Mallorca dintre del Pla d'Obres i Serveis.

Una altra de les obres importants que es realitzarà a Llombards és la reforma integral de la Plaça des Pou. El projecte contempla eliminar les barreres arquitectòniques per ajustar-se a la nova normativa urbanística. S'instal·laran fanals nous



El batle pedani d'Es Llombards, Miquel Contestí.

i moderns, de baix consum energètic. També s'instal·larà una font d'aigua en forma de brollador que donarà molta vida a l'entorn. Aquestes obres es finançaran a través del Fons Estatal d'Inversió Local amb un pressupost de licitació de 190.959 euros. La millora de la Plaça des Pins consisteix en canviar l'enllumenat públic al centre urbà amb un pressupost de 146.896 € i també estarà finançat pel Fons Esta-

tal. Finalment, es preveu acabar l'edifici del Centre Cívic, començat l'any passat i, obres les quals, es varen aturar per un assumpte de suspensió de pagaments per part de l'empresa que executava el projecte. La contractació de les obres es durà a terme mitjançant subhasta pública, convocatòria que ja està oberta perquè les empreses presentin les seves propostes. L'execució del projecte suposa una despesa de 1.140.000 € i està previst instal·lar una escoleta per a nins i nines en edats compreses entre zero i tres anys que

s'anomenarà Sol Naixent.

El batle pedani d'aquesta petita població, Miquel Contestí, es va mostrar molt satisfet i va manifestar que això suposarà una gran millora per aquest nucli de població, que no disposava d'infraestructures bàsiques com és la del clavegueram. També s'aconseguirà una descentralització dels serveis amb la posada en funcionament del Centre Cívic.

i emportar-los a casa seva. Aquesta activitat es du a terme perquè a les dependències municipals hi ha una gran quantitat de llibres excedents en estoc i que per diversos motius la biblioteca no pot catalogar. Per tant s'ha considerat que era necessari donar-los un ús útil abans que es facin malbé. Inicialment, la Taula d'intercanvi de llibres es farà una vegada cada mes, serà en dissabte, aprofitant que se celebra el mercat setmanal. A l'estand es podran trobar des d'excedents de les publicacions on l'Ajuntament ha col·laborat, fins a novel·les, prosa, poesia, etc. També es poden trobar llibres escrits en català, castellà, alemany, anglès o francès.

Curs de benestar i transport animal

La Biblioteca Municipal de Santanyí acollirà durant la setmana del 23 al 28 de febrer i del 2 al 7 de març, el curs anomenat "El benestar i el transport dels animals és responsabilitat de tots", organitzat per ASAJA i que compta amb la col·laboració de l'Ajuntament de Santanyí i la Conselleria d'Agricultura i Pesca. El curs estarà adreçat als ramaders, transportistes, veterinaris i personal de l'escorxador. Aquest curs es refereix al benestar i transport de les ove-

lles, però es preveu també celebrar dos cursos més sobre els porcs i les vaques.

En marxa la taula d'intercanvi de llibres

Per difondre el gust per la lectura, el consistori ha organitzat la taula d'intercanvi de llibres, a través del seu departament de Cultura, de l'Arxiu Municipal i de la Biblioteca Municipal. Qualsevol persona pot apropar-se a la taula d'intercanvi per triar el llibre o llibres que desitja

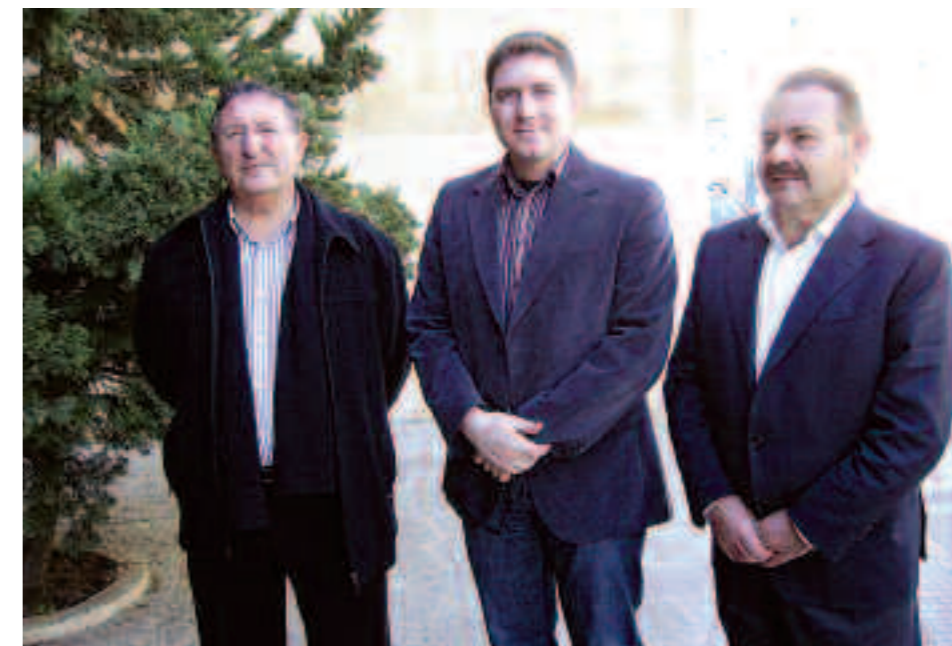
Campos, Artà i Sant Joan de Labritja reivindiquen compensacions per mantenir el litoral sense urbanitzar

REDACCIÓ.

Els batles de Campos, Guillem Ginard (UM); d'Artà, Rafel Gili (UM); i de Sant Joan de Labritja, Antoni Marí (PP), es van reunir per sol·licitar conjuntament a les entitats supramunicipals, compensacions econòmiques per mantenir la costa verge.

Els màxims representants d'aquests tres municipis han decidit de plantejar una estratègia comuna "després d'anys de reivindicació individual sense èxit". Aquesta és la primera de una sèrie de reunions que mantindran per reclamar el greuge compartiu que pateixen respecte a altres destins turístics. Els batles cercaran consens en els seus municipis perquè -en virtut d'un acord plenari- puguin agermanar-se i corregir aquesta "injustícia històrica".

Els tres batles han coincidit en assenyalar que no han desenvolupat un model turístic basat en la creació massiva de places hoteleres o urbanització intensa de les seves costes, però han de fer front a uns costos de manteniment, neteja i seguretat de les platges, que surten de les butxaques dels seus ciutadans. És a dir, que no hi ha ingressos pel turisme però sí hi ha unes despeses pel mateix concepte. Això implica patir una situació d'insuficiència financ-



Gili, Ginard i Marí es varen reunir a Campos

ra que es tradueix en un augment de la pressió fiscal sobre la població resident, increment del nivell d'endeutament o bé en una reducció de la qualitat dels béns i serveis públics locals.

Ginard va explicar que durant l'estiu es reben 10.000 visitants diàriament i no tenen cap ajut. A més a més, hi ha un vessant social que també es veu afectada i és que els joves es veuen "obligats" a sortir del poble perquè no hi ha llocs de treball. En la mateixa línia es va manifestar Marí, qui va dir que "anirem fins on hàgim d'anar perquè és una

gran injustícia cap als ciutadans dels nostres municipis". D'altra banda, Gili va manifestar que Artà posseeix un parc natural amb un 87,30% de protecció i que per això el poble ja no té possibilitat de créixer. "Els pocs ingressos que tenim vénen de l'IBI, quatre infraccions de circulació o per ocupació de la via pública. Esperem d'obrir una via d'entesa" va subratllar el primer regidor d'Artà. Finalment, els batles van demanar al Govern sensibilitat, coherència en les polítiques de protecció i ajuts efectius en aquest moment de crisi.

Restaurant
La Travessia

Buffet Menjars per endu-s'en
Comunions • Batiaments • Banquets
Buffet does laborables: 7,50 €
Paellas i Fideuàs 7 i 8 € ració
Banquets per encàrrec
Bones Festes

Ctra. Palma-Campos, Km 3,5 - 07630 Campos
Tel. 971 65 23 37 - 636 70 81 39 - 971 65 01 12

MOBLES

OLIVER

Dormitoris, menjadors,
sofas i decoració

Carrer Santanyí, 66
Tel. i fax 971 650 002

07630 CAMPOS
(Mallorca)

Convergència Campanera es dissol i passa a formar part del Partit Popular

La regidora de Convergència Campanera a l'Ajuntament de Campos, Maria Obrador, ha passat a formar part de les files populars, després de la dissolució del seu grup. En un senzill acte protocol·lari i davant els màxims dirigents del Partit Popular de Balears es va signar la incorporació d'Obrador en el PP, segons va informar la portaveu del grup municipal, Margalida Ginard.

Aquesta resolució va ser comunicada a la Corporació Municipal i des d'ara formaran un sol bloc d'oposició. "Es tracta de conjuminar esforços ja que tenim la mateixa ideologia, objectius i bona predisposició" va manifestar Ginard. El PP i CC van anar en coalició en les passades eleccions, amb un programa únic. "Ara continuarem però amb més força i més gent. Defensarem les nostres propostes i farem una tasca d'oposició que beneficiï el poble" va destacar la representant dels populars de Campos

Pugen el preu del subministrament d'aigua a Campos, Ses Covetes i Sa Ràpita

Gran debat va generar l'augment dels preus de l'aigua i la quota de manteniment que s'aplicarà als nuclis de Ses Covetes, Sa Ràpita i Campos. El Ple de la Corporació Municipal va aprovar amb vuit vots a favor (UM-CpC) i cinc en contra (PP), una modificació en l'ordenança fiscal reguladora de la taxa d'aigua.

El regidor Joan Juan (CpC) va admetre que no era una mesura agradable però que era "imprescindible" fer-ho. Juan va explicar que la pujada no s'havia fixat a l'atzar sinó en base a un criteri objectiu per garantir que es faci un "ús raonable de l'aigua". És, a més a més, un "toc d'atenció al gran consumidor" va dir el primer tinent de batle i president de la Mancomunitat de Migjorn.

Així doncs, la quota del servei de manteniment passa de 2,12 euros a 4,64, que representa un 119% d'increment aplicable a tots els usuaris. La facturació del consum es continuarà fent per escales i amb una periodicitat de dos mesos. Les tarifes del pri-

mer graó de 0 a 15 m³ passen de 0,77 euros per metre cúbic a 0,82 (6,5% d'increment); i per als consumidors de més de 90m³ el preu passa a ser de 2,17 a 4,10 (89% d'augment). Joan Juan va justificar aquest increment per poder reemplaçar els comptadors en mal estat o que acabin la seva vida útil, i va anticipar que aquesta mesura podria aplicar-se únicament durant el 2009. La portaveu de l'oposició, Margalida Ginard (PP), va afirmar que no era un bon moment per realitzar aquesta pujada a causa de la crisi econòmica i va criticar durament l'increment del 119% que va qualificar-lo de "completament desorbitat". Joan Juan li va replicar que els reajustaments haurien d'haver-se fet en temps de bonança i de manera progressiva.

La Mancomunitat de Migjorn reitera que l'aigua compleix amb tots els paràmetres sanitaris

El president de la Mancomunitat de Migjorn, Joan Juan Pons, ha volgut demostrar documentalment que l'aigua que es consumeix als nuclis de població de Campos, Sa Ràpita, Ses Covetes, Colònia de Sant Jordi i Ses Salines és "apta per al consum humà", desvirtuant així les afirmacions que qualifiquen l'aigua de no potable.

La Mancomunitat de Migjorn ha realitzat durant el 2008 un total de 10 anàlisis d'autocontrol al dipòsit central, 6 anàlisis al dipòsit clorador, i 2 o 3 mostres a cada punt de la xarxa. A més a més s'han realitzat anàlisis químiques, microbiològiques i organolèptiques en tot el sistema. Juan va explicar que els paràmetres estudiats informen de l'olor, gust, color, terbolesa, PH, conductivitat elèctrica, amoni, clor lliure residual, nitrats, nitrats i clorurs; així com de possibles bacteris com les coliformes o l'escherichia coli. Les anàlisis conclouen que els valors paramètrics compleixen amb les especificacions de la legislació vigent sobre els límits admissibles per a aigües de consum humà. El president de la Mancomunitat va aclarir que no s'ha rebut cap queixa per escrit sobre la qualitat de l'aigua; no obstant això, va admetre que hi ha

un nivell elevat de clorurs però que estan dins els "límits autoritzats" per Sanitat. Joan Juan també va explicar que el problema de la calç és comú en tota l'illa degut a la presència de roca calcària. "No és una aigua de primeríssima qualitat, però sí garantim que és apta i es pot consumir. Si no ho fèssim estariem infringint la llei" va dir categòricament.

Acord per reduir-ne l'edificabilitat als terrenys de l'IBAVI, ampliar la zona verda i construir una escola

Després de diverses reunions mantingudes entre el batle de Campos, Guillem Ginard, el regidor d'Educació i Cultura, Joan Juan, i els responsables de la Conselleria d'Habitatge, s'ha arribat a un consens per tal d'escalonar-ne l'edificació als terrenys adquirits per l'Institut Balear d'Habitatge, de reduir-ne l'edificabilitat i de qualificar una part dels terrenys com a sòl d'ús educatiu. Es tracta d'uns terrenys urbans des de fa més de 30 anys, ubicats just davant la Residència de la Tercera Edat Sor Maria Rafela. Fou l'any 2008 quan l'IBAVI comprà aquests terrenys a dues empreses privades que els havien adquirit a nombrosos propietaris particulars.

Les línies d'acció a desenvolupar dins aquests terrenys varen quedar plasmades a l'acord de col·laboració signat entre el Conseller d'Habitatge i Obres Públiques, Jaume Carbonero, i el batle Ginard, qui presentaren l'avenç del projecte. Inicialment s'havia previst construir 435 habitatges protegits, però donades les actuals circumstàncies del mercat, se reduirà l'edificabilitat de manera substancial passant a 250 vivendes aproximadament. També es contempla la construcció d'un nou centre educatiu amb dues línies d'educació infantil i primària i una guarderia 0 a 3 anys. Es duplicarà la superfície destinada a zones verdes públiques, i es restaurarà el Molí d'en Majora, que es troba inclòs dins els terrenys i, una vegada restaurat, passarà a ser gestionat per l'Ajuntament de Campos. Segons les previsions de la Conselleria, en un any aproximadament els terrenys estaran ordenats i es podrà procedir a convocar els concursos per al disseny dels projectes.

Es crea la delegació d'UPA a Balears, després de la decisió unànime d'AIA

REDACCIÓ.-

L'Ajuntament de Campos es va fer oficial l'acord subscrit entre l'Associació Intersectorial Agrària (AIA) i Unió de Petits Agricultors i Ramaders (UPA), mitjançant el qual la primera entitat d'àmbit insular passa a formar part de la segona que té representació a tot l'Estat espanyol. La Junta Directiva d'AIA va formular la proposta d'annexió a UPA amb data 22 de gener i va ser ratificada per unanimitat, a l'Assemblea General Extraordinària convocada per a aquest efecte. L'objectiu d'aquesta incorporació és obtenir una major representativitat i participació en la presa de decisions, especialment en les polítiques agràries i pressupostàries. La Intersectorial Agrària ha acceptat els estatuts i principis generals d'UPA, així com l'adaptació dels seus reglaments. La nova



delegació que es crea durà el nom d'UPA-AIA Illes Balears.

Els representants de la Intersectorial Agrària es van queixar que des de la seva fundació, el 10 de setembre de 2003, els ha faltat una estructura sindical forta en les seves reivindicacions davant l'administració. Francisco Mascaró, president d'AIA, va assenyalar que estan cansats de ser ignorats i va criticar que no se'ls hagi reconegut com una associació d'agricultors professionals. D'altra banda,

Cantàbrica, des d'allà se n'ha anat expandint per tot el territori nacional. Actualment té una estructura federal amb més de 80.000 afiliats i seu permanent a Madrid i Brussel·les. La nova delegació UPA-AIA espera d'enfortir l'activitat agrària de cara a l'administració i conjuntament amb les altres organitzacions empresarials agràries, cercar solucions a la realitat del camp

balear. També es pretén de fer de la ramaderia i agricultura una activitat rendible i digna.

FRICAL

- MAQUINARIA DE HOSTELERÍA
- CLIMATIZACIÓN • VENTA Y REPARACIÓN
- VENTA DE RECAMBIOS ELECTRODOMÉSTICOS

C/ de la Rambla, 46 • Local 10 • Campos
Tel. 971 651 325
e-mail: frical.agustin@hotmail.com

¿Buscas Oro?
www.anjdeportivo.com
¡Tu salud vale muchos más que todo el oro de los faraones!

Centro de Estética y Terapias Naturales "ANJ"
Svitlana Pidorych
Lda. 12641

- tratamientos faciales y corporales
- masajes deportivos • ayurvedico
- facial • clásico • reductivo
- neurosedante • quiromasaje
- piedras calientes • aromaterapia

Ronda de S'Estació, 11 tel. 971 651 851
07630 Campos 649 764 335
anjdeportivo@gmail.com www.anjdeportivo.com

La Conselleria d'Afers Socials posarà en marxa un Centre de Dia de 25 places a Porreres

Les obres de rehabilitació de Sant Felip Neri podrien estar llestes a mitjan de 2010

REDACCIÓ.-

Amb la finalitat d'ampliar els recursos existents destinats a les persones grans i desenvolupar la Llei de dependència, la Conselleria d'Afers Socials, Promoció i Immigració engegarà un nou centre d'estades diürnes al municipi de Porreres. Després de quasi un any de negociacions entre la Conselleria i l'Ajuntament s'ha optat per reformar unes instal·lacions annexes a l'antic Oratori de Sant Felip Neri.

La consellera d'Afers Socials, Fina Santiago, va assenyalar que aquest projecte, conjuntament amb altres de Balears, s'ha presentat per "via d'urgència", dins la proposta de conveni amb Madrid. Segons el mencionat acord es destinarà un total de 52 milions d'euros durant aquesta legislatura, per a la construcció i reforma de nous centres per a persones dependents i discapacitades.

El centre d'estades diürnes de Porreres tindrà 25 places i s'oferirà un servei terapèutic i rehabilitador que inclourà activitats d'estimulació i entreteniment, higiene personal,



L'entesa entre la Conselleria i l'Ajuntament han possibilitat la realització del projecte

control de medicació i menjador. Disposarà de diferents sales per a activitats individuals o grupals, àrees de descans, despatxos, sala de cures i banys geriàtrics, entre d'altres. El centre comptarà a més a més amb personal especialitzat.

Les obres de reforma i adequació inclouran la dotació de mobiliari, ascensors i climatització, i es portaran a terme a través del Consorci Sociosanitari. La consellera Santiago va destacar que una vegada superada l'etapa de tramitació i proposta arquitectònica, les obres podrien estar llestes a mitjan de l'any que ve. A més, Santiago va considerar que el projecte s'ajusta a la demanda perquè s'ha realitzat en base a les característiques poblacionals del municipi. De moment encara està pendent la cessió d'ús al consistori per part de la Congregació de Sant Felip Neri, propietària de l'immoble.

Per altre banda, la regidora de Serveis Socials de l'Ajuntament de Porreres, Francesca Mora Veny, va manifestar la seva satisfacció per aquesta infraestructura que donarà

major qualitat de vida als seus ciutadans i evitarà que hagin de desplaçar-se a altres pobles. Mora va explicar que el nou centre de dia estarà ubicat en un lloc cèntric entre els carrers Pasaraix i Sant Roc i que l'estructura general de l'edificació es trobava en bon estat.

Porreres té 5.479 habitants dels quals un 20,2% són persones majors de 65 anys. L'índex d'envelliment és de 144% i el de dependència és de 51,9%.



En breu començaran les obres de reforma de la plaça i del carrer Bisbe Campins

REDACCIÓ.-

Mitjançant un procediment obert, l'Ajuntament de Porreres ha seleccionat l'empresa Construccions Excavacions i Asfalts S.A (COEXA), per a la realització del projecte de reforma de la Plaça de la Vila i de l'Avinguda Bisbe Campins. Les obres compten amb un pressupost de 977.000 euros, dels quals el 54,7% serà aportat per la Conselleria d'Habitatge i Obres Públiques, dins el programa de millores de barris i cascs antics; el 30,7% serà subvencionat per la Conselleria de Comerç, Indústria i Energia formant part del Pla de Millora de zones comercials als pobles; i el restant 14,6% serà assumit per les arques municipals.

Les obres consistiran en l'empendrament de tota la plaça i el carrer Bisbe Campins, així com la dotació

d'un nou enllumenat públic i mobiliari urbà. La regidora de Promoció Socioeconòmica, Francesca Mora Veny, va explicar que no s'interromprà el trànsit a la zona i es reubicaran els aparcaments existents.

"La plaça sempre ha estat un punt de trobada i volem que la gent es quedi a fer un cafè i que visiti els comerços. És un reclam econòmic i una manera de fer conèixer la nostra identitat i cultura" va subratllar.



Agricultors de Porreres estimen que la producció de cereals caurà un 40%

REDACCIÓ.-

Segons dades de la Cooperativa Agrícola de Porreres enguany la producció de cereals baixarà prop d'un quaranta per cent. La gerent de la Cooperativa, Esperança Mora, va explicar que els

agricultors han deixat de sembrar a causa de la gran humitat causada per les pluges i pels costos de producció que lamentablement continuen sent superiors als ingressos. Part de la producció de gramínies es destina a l'elaboració de pinsos i aliments per a animals. "Es-

timem que un 10% de les terres cultivables quedaran improductives i que farà falta gra" va afirmar Mora.

En aquesta època de l'any comencen a germinar els conreus de gramínies que creixeran fins l'estiu, que és quan es sega i es recull la collita. A la

zona de Porreres es produeix tradicionalment blat, ordi i civada; i en més petita proporció farratge per a la ramaderia, a més de llegums, hortalisses i plantes ornamentals. El cultiu de la vinya, albercoquers, ametllers i garrofers també s'ha mantingut al llarg dels anys.

El traspàs de competències del Parc Natural de Cabrera continua en punt mort

REDACCIÓ.

La cessió de les competències del Parc Natural de Cabrera a la comunitat autònoma segueix al limbe administratiu per falta d'acords. El conseller de Medi Ambient, Miquel Àngel Grimalt, va assenyalar que

Oberta la convocatòria per dissenyar el logotips de la Junta de Districte de la Colònia

REDACCIÓ.-

La Junta Municipal de Districte de la Colònia de Sant Jordi ha tret a concurs el disseny gràfic del que endavant serà la imatge corporativa de l'entitat. Mitjançant un procediment obert s'ha convocat a estudiants i professionals vinculats amb el disseny gràfic que compleixin les exigències tècniques del concurs. Els treballs es lliuraran de l'1 al 17 d'abril i seran seleccionats per un jurat popular, integrat pels partits polítics que tenen representació en la Junta i les associacions veïnals. El resultat es donarà a conèixer durant les festes locals de Sant Jordi.



les discrepàncies amb el Ministeri de Medi Ambient giren al voltant de la quantitat de diners que ha d'aportar aquesta entitat. Des de la legislatura anterior, el Govern Balear ha exigit que el traspàs de competències fos complet i no parcial; és a dir, que inclogui tant les instal·lacions d'aquest espai natural com les de l'edifici del Centre d'Interpretació, ubicat a la Colònia de Sant Jordi. A més a més les mencionades transferències han d'estar dotades d'una partida pressupostària adequada i suficient, perquè pugui ser gestionada amb eficiència.

El conseller Grimalt va declinar donar una xifra exacta dels diners sol·licitats per a "evitar dificultar les negociacions", però va reconèixer que hi ha hagut un acostament de positures i que continuaran els esforços per aconseguir un consens.

L'any 2011 es compliran 20 anys de la declaratòria de parc nacional maritimoterrestre de Cabrera i abans d'aquesta data s'espera que passi a ser titularitat autonòmica.

D'altra banda, es va subscriure un conveni de col·laboració entre la Conselleria de Medi Ambient i l'Ajuntament de Ses Salines per a la realització d'inversions encaminades a la divulgació del Parc Nacional de l'Arxipèlag de Cabrera. A la signatura de l'acord va assistir el conseller Grimalt, el batle de Ses Salines, Sebastià Burguera, i membres del consistori. Es tracta d'una subvenció de 412.271 euros per a la finalització de les obres del parc etnològic i la dotació de mobiliari a l'edifici polivalent d'aquesta localitat. Ses Salines es troba dins l'àrea d'influència socioeconòmica de Cabrera, juntament amb el municipi de Palma.

Sud Unificat presenta una moció perquè regidors i vocals donin el seu sou als més necessitats

REDACCIÓ.-

La darrera sessió plenària de la Corporació Municipal, el partit polític Sud Unificat va presentar una moció d'urgència perquè tots els regidors de l'ajuntament i vocals de la Junta de Districte facin una donació del seu sou per ser destinat a fins socials, especialment a les persones grans i als més necessitats. El regidor Antoni Bonet va explicar que a causa de la conjuntura econòmica, s'havien queixat reiteradament per la pujada d'impostos ja que hi hauria gent que no podria pagar-los. "El nostre grup considera que s'ha de ser solidari i proposem de donar el total del sou dels membres de l'oposició i un 20% del salari de l'equip de govern". Tomeu Lladonet (UM) va



Els partits polítics van elevar a Ple diverses propostes

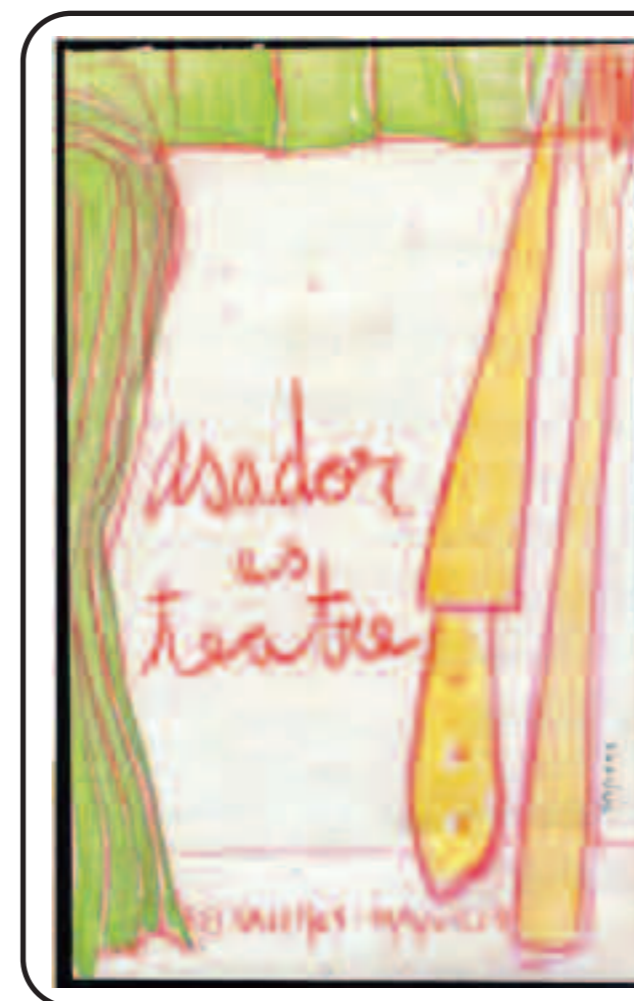
considerar que hi ha gent que ho està passant malament i que tots els ajuts s'estan canalitzant a través dels serveis socials. Maria Bonet (PP) va dir que la proposta els hi havia "agafat per sorpresa".

Bartomeu Galmés (NIL) va expressar que el salari era una cosa personal i el que s'havia d'exigir als regidors era que complissin amb el

seu treball. El batle Sebastià Burguera (PP) va aclarir que durant el 2009 l'equip de govern tindrà els sous congelats. Finalment, la moció no va prosperar ja que només hi va haver un vot a favor (SU), sis vots en contra (PSOE, NIL y UM) i dues abstencions (PP).

Altres de les mocions elevades a Ple van ser la construcció d'un pavelló cobert amb una subvenció de la Conselleria d'Educació i Cul-

tura, que va ser aprovada per unanimitat; la de posar el nom del docent Sebastià Portell a l'escola pública que va ser vetada; i la d'avisar totes les associacions legalment constituïdes de les convocatòries de plens ordinaris i que una vegada finalitzats puguin intervenir. Aquesta última proposta va ser aprovada per unanimitat.



Restaurante

Bodega

Galeria de arte

Boutique de la Martina

Cada sábado

música en vivo

Ofrecemos catas de vino

Servicio de bodas y banquetes.

Infórmese de nuestras actividades

Plaza San Bartolomé, 4
Ses Salines. Tel. 971 649540



AJUNTAMENT DE SES SALINES

Ajuntament971 64 91 17/ 25
Unitat Sanitària Ses Salines
.....971 64 94 40
Unitat Sanitària Colònia Sant Jordi
.....971 65 61 31
Centre Cívic Colònia Sant Jordi
Oficina d'Informació Turística
.....971 16 60 05
PAC Campos (URGÈNCIES)
.....971 65 12 70

Urgències INSALUD061
Apotecaria Ses Salines ..971 64 91 44
Apotecaria Colònia971 65 52 07
Policia Local Ses Salines 971 64 93 11
Policia Local Colònia ..971 16 60 35
Guàrdia Civil Colònia ..971 65 64 64
Guàrdia Civil (URGÈNCIES) ...062

3'1 milions d'euros i 70 llocs de treball seran finançats per Madrid

REDACCIÓ.

Amb diners procedents dels Fons estatals d'inversió es finançaran diverses obres públiques al municipi de Felanitx. El ple de la Corporació municipal ha aprovat diferents propostes de millores entre les que podem esmentar el condicionament dels camins des Pou de sa Coma, de Can Capó s'Horta Vella i de sa Galera Vella, així com el carrer Punta Nova. També es destinarà una partida important per als vestuaris del Torrentó i l'enllumenat de la via Mateu Obrador.

Les obres de reforma de la casa de la vila seran també finançades pel Govern central i no a través del Pla d'Obres i Serveis del Consell de Mallorca, com s'havia previst inicialment. Així l'Ajuntament no haurà de fer cap desembors. El projecte de rehabilitació suposa més de 2,6 milions d'euros, i les ambiciosos obres implicaran el trasllat provisional de determinats serveis.

El batle, Biel Tauler (PP), va expressar la seva satisfacció pel significatiu foment de llocs de feina que s'estima seran més de setanta. Tauler va explicar que amb l'ajuda econòmica que ara es reclama el Pla d'Obres i Serveis es realitzaran dos projectes; d'una banda, la millora dels carrers Cala Fi-







El batle i els grups municipals esperen que les ajudes es facin efectives.

guera i de s'Aigo; i d'altra banda, el condicionament del carrer Gabriel Vaquer i un tram del carrer Santanyí.

El PSOE va votar favor, mentre que el Bloc i UM es van abstenir. Els grups de l'oposició van coincidir en

assenyalar que la reforma de la Casa Consistorial i l'adequació de carrers són actuacions importants, encara que van reprotxar que es podria haver optat per iniciatives realment noves.

PRODUCTES CARNIS		RAMADERS AGRUPATS SAT 4054	
CARN FRESCA I SELECTA PROCEDENT DE RAMATS PROPIS EMBOTTITS TÍPICS DE MALLORCA		Carnisseries a Felanitx C/ de les Eres, 16 Tel. 971 58 12 54 C/ del Convent, 19 Tel. 971 58 32 30 Mercat municipal, il·loc 4 Tel. 971 58 22 07	
   		Carnisseria a Portocolom C/ de Marina, 5 - Tel. 971 82 52 35	
FÀBRICA D'EMBOTTITS Sala d'especejament Ctra. Felanitx - Porreres, km 1 Tel. 971 58 20 69 • Fax 971 58 32 18 web: ramadersagrupats.com • e-mail: central@ramadersagrupats.com		Redol pagès a Campos Av. de Nicolau Oliver Fullana, 10 Tel. 971 65 14 29	
		Redol pagès a Manacor Av. de Fra Juniper Serra, 4 Cantonada amb Arxiduc Lluís Salvador Tel. 971 55 90 76	

L'IBAVI obre termini de presentació de sol·licituds per a 128 HPO a Mallorca

REDACCIÓ.

L'Institut Balear de l'Habitatge ha obert el termini de presentació de sol·licituds per accedir a 128 habitatges de protecció oficial HPO ubicats a diferents municipis de Mallorca. Aquests pisos procedeixen de la compra realitzada per l'IBAVI d'edificis, nous o en construcció, a promotors privats per qualificar-los com HPO i poder, així, oferir habitatge assequible. Es tracta dels primers edificis d'habitatge lliure existent adquirits pel Govern balear, una vegada finalitzats (estaven en una fase final de construcció) i qualificats com de protecció pública. Al llarg de 2009 s'anirà obrint els terminis de presentació de sol·licituds d'altres edificis que s'han comprat mitjançant un concurs públic convocat també per l'IBAVI i que suposaran, al manco, 300 pisos més. Pel que fa al tipus d'oferta, 80 d'a-



quests pisos surten en règim de lloguer amb opció de compra, i els 48 restants, per lloguer.

Els 128 pisos que es poden sol·licitar fins el 30 de març estan ubicats als municipis d'Inca, Sa Pobla, Santa Margalida i Campos. Pel que fa a Inca, es tracta d'un edifici situat a l'Avinguda Alcúdia. En total són 56 habitatges dels quals, 31 s'ofereixen com de lloguer amb opció de compra i els 25 restants per lloguer. A Santa Margalida hi ha dos blocs, de 17 habitatges cadascun, un si-

tuat al carrer Clavell, els pisos del qual se'n destinaran a lloguer; i una altre al carrer Ordines al qual tots els habitatges s'ofereixen en arrendament. L'edifici de Sa Pobla s'ubica al carrer Fra Juniper Serra. Són 26 pisos que surten en arrendament amb opció de compra. I a Campos, s'ofereixen 6 pisos d'un edifici situat al carrer Serrano, tots també en règim de lloguer. Quant al tipus d'habitatges, els pisos tenen diferents capacitats, n'hi ha des de tres persones, fins a 4, 5, 6 i 8 places, en funció de les seves dimensions. Tots tenen aparcaments vinculats. El termini de presentació d'ofertes per part dels interessats en accedir a qualche habitatge ofertat és fins al 30 de març d'enguany, inclòs. També es podran consultar al tauler d'anuncis de les oficines de l'IBAVI i als dels ajuntaments a on es duen a terme les promocions, així com a la pàgina web de l'IBAVI: <http://ibavi.caib.es>

Nova línia d'ajudes per mantenir el paisatge rural

REDACCIÓ.

La Conselleria d'Agricultura i Pesca ha obert una nova línia d'ajudes amb l'objectiu de protegir la biodiversitat i el sòl en zones amb risc d'erosió i mantenir el paisatge de part del territori de les Illes. Es tracta d'una ajuda de 3,2 milions d'euros que arribarà a la totalitat de les illes d'Eivissa, Formentera, Menorca, la serra de Tramuntana de Mallorca i les zones de Campos i les Salines. Aquesta ajuda està inclosa en el Programa de Desenvolupament Rural i es repartirà en anualitats de 650.000 euros, en els propers cinc anys.



La consellera d'Agricultura i Pesca, Mercè Amer, ha explicat que "aquesta nova línia d'ajudes cerca recuperar i mantenir la pagesia a les zones on més difícil és mantenir l'activitat agrària, pel tipus de sòl o per

l'orografia del territori" i va afegir que "Volem que tothom qui vulgui fer de pagès o pugui fer allà on sigui i recompensar-lo, a més, per la tasca de gestió del territori que fa". Els sol·licitants d'aquesta ajuda s'hauran de com-

prometre durant cinc anys, a banda de complir les mesures de condicionalitat, a realitzar una gestió assenyada i sostenible de les seves explotacions i a complir una sèrie de requisits i compromisos.

Aquesta nova línia planteja 3 mesures agroambientals, de les quals els pagesos que la sol·licitin n'hauran de complir almenys dues. Les mesures son: protecció i manteniment de plantacions d'oliveres, ametllers i garrovers; manteniment i conservació de parets de pedra seca; i protecció i manteniment de l'arbrat no productiu de l'explotació.



Colors de temporada

PER CHIQUI PEÑA

Amb l'ull fotogràfic de Sonja Mehner us ensenjem a animar aquestes èpoques i a irradiar vibracions positives. El maquillatge té la mateixa tonalitat que els accessoris. La model mallorquina Magdalena Font ha

protagonitzat la sessió fotogràfica i als seus 16 anys ha participat en desfilades importants i revistes de moda.

El perruquer Andreu Corso ens mostra una creació seva on la model llueix un bon volum de cabell. El vestuari ha anat a càrrec de Can Berga i els accessoris de les tendes Pedra de Lluna i Top Pell de Felanitx.



Curiositats

Sabies la història de la presó més famosa de França?

La Bastilla de París va ser construïda a l'Edat Mitjana, en una època de continus enfrontaments entre França i Anglaterra. Bastilla era el nom genèric que es donava a les fortaleses que tenien grans torres i també a les edificacions que s'aixecaven als afores de les ciutats per a la seva protecció. Durant el regnat de Francesc I (1515-1547) es va deixar d'utilitzar com a fort per resultar insuficient i es va transformar en el lloc on el rei realitzava les seves recepcions. Més endavant el Cardenal Richelieu, primer ministre de Lluís XIII de 1624 a 1642, la va convertir en la presó per a detinguts de les classes altes, principalment aquells als qui s'acusava d'alta traïció o ofenses al rei. Això va conduir a les més absolutes arbitriarietats, ja que bastava l'anomenada 'Lettre de cachet' perquè una persona fos empresonada sense judici previ. Per la seva condició de presó VIP (persones molt importants), els detinguts podien rebre visites, tenien els seus propis mobles, roba, llibres i fins i tot servents. Amb el pas del temps va anar allotjant cada vegada més criminals comuns i fins i tot persones pertorbades mentalment. El director de la Bastilla rebia sumes de diners per al manteniment dels presoners, que variaven segons la categoria del detingut. Un percentatge d'aquests diners anava a les seves pròpies butxaques i es repartia entre diferents funcionaris, el que feia que a ningú no li importés massa si les persones allà tancades mereixien o no aquest estat de les coses. A l'arribada del regnat de Lluís XVI (1774-1792), la Bastilla havia deixat de ser la presó tenebrosa que fou amb Richelieu, però els testimonis d'aquells que hi havien estat tancats mantenien viu l'odi dels habitants de París per l'antiga fortalesa. Durant la Revolució Francesa, en 1789, la Bastilla només allotjava set presoners, però a la ment del poble parisenc, continuava sent el símbol del despotisme i l'arbitriarietat. La Bastilla es va començar a demolir el 16 de juliol del mateix any i moltes de les seves pedres es van utilitzar en la construcció del Pont de la Concòrdia. Hi va haver diversos projectes de construcció per al terreny que ocupava la fortalesa, fins que finalment, en 1840, es va inaugurar la Columna Juillet, la mateixa que avui veiem en el que ha estat l'antic emplaçament de la presó.



butxaques i es repartia entre diferents funcionaris, el que feia que a ningú no li importés massa si les persones allà tancades mereixien o no aquest estat de les coses. A l'arribada del regnat de Lluís XVI (1774-1792), la Bastilla havia deixat de ser la presó tenebrosa que fou amb Richelieu, però els testimonis d'aquells que hi havien estat tancats mantenien viu l'odi dels habitants de París per l'antiga fortalesa. Durant la Revolució Francesa, en 1789, la Bastilla només allotjava set presoners, però a la ment del poble parisenc, continuava sent el símbol del despotisme i l'arbitriarietat. La Bastilla es va començar a demolir el 16 de juliol del mateix any i moltes de les seves pedres es van utilitzar en la construcció del Pont de la Concòrdia. Hi va haver diversos projectes de construcció per al terreny que ocupava la fortalesa, fins que finalment, en 1840, es va inaugurar la Columna Juillet, la mateixa que avui veiem en el que ha estat l'antic emplaçament de la presó.

Només una de les vint espècies de piranya és carnívora

La mala fama de les piranyes és deguda en gran part als curiosos relats inclosos en el llibre "Through the Brazilian Wilderness" publicat en 1914 per l'ex president dels Estats Units Teodor Roosevelt. Aquest mateix any, Roosevelt havia realitzat una expedició amb fins científics per les selves tropicals del Brasil, Paraguai i el nord de l'Argentina. Al llibre es contaven històries extraordinàries sobre terribles atacs i homes mutilats "a cada poble riberenc del Paraguai" i se les descrivia, a les piranyes, com els peixos "més ferotges del món", que sotmetien i devoraven vius tant a animals com a éssers humans. Tenint en compte que molt poc es sabia en aquesta època sobre aquests peixos, les anècdotes de Roosevelt van estigmatitzar immediatament l'espècie. Els cert és que dels 20 tipus de piranyes (entre espècies i subespècies), solament una d'elles, la Pygocentrus, és carnívora. La resta són omnívores i usen les seves poderoses dents per tallar fulles, branques i fruits, que són el seu aliment habitual. El tipus carnívor s'alimenta de peixos més petits, insectes, granotes, etc. Rara vegada ataquen un animal més gran que elles mateixes, llevat de que manqui l'aliment en el seu hàbitat. I només ataquen els éssers humans si se senten amenaçades. La realitat indica que pel lloc que ocupen dins el seu ecosistema, elles serveixen d'aliment a animals més grans com a caimans i cocodrils. Per regla general les piranyes viuen formant grans bancs. Només habiten en aigües dolces i amb una temperatura entre 24°C i 27°C. En aigües fredes no sobreviuen.



Endevinalles divertides

- 1.- Un mut entra a una farmàcia, demana un raspall de dents fent gests amb els seus dits sobre les dents, després un cec entra a una òptica. Com creus que demana un parell d'ulleres?
- 2.- Tres dones són en banyador. Dues d'elles estan tristes però somrients, l'altra està contenta però plora. Per què?

2.- Es tracta d'un concurs de bellesa.

1.- Parlant, doncs està cec no mut.

RSPPOSTES:



Suvilico Balears, S.L.

Majorista en Alimentació, Begudes i Adrogueria

Magatzem:

C/ Bisbe Roig,28 • LLUCMAJOR

Tel i Fax: 971 664 104

619 76 25 99

E-mail:

suvilicobalears@subl.e.telefonica.net



Razón Social: C/ Vall, 98 • Lluemajor