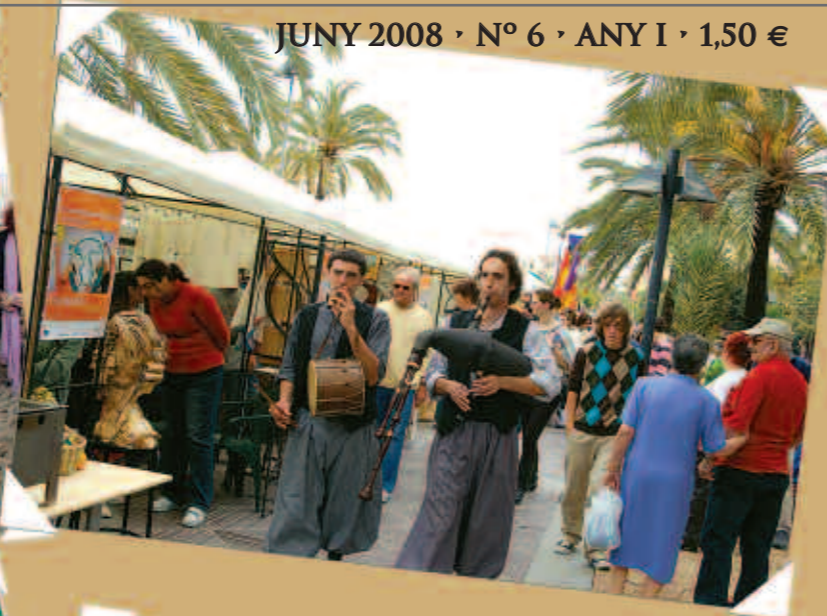


TALAIÀ

CAMPOS · LLUCMAJOR · PORRERES · SANTANYÍ · SES SALINES

JUNY 2008 · Nº 6 · ANY I · 1,50 €



- La pintura conceptual de Velcha Velchev
- Katau i el pop-rock de fusió
- Capocorb Vell un testimoni de la cultura megalítica de les Balears
- Fires de primavera a Campos, Ses Salines, i Porreres

- Presentació dels llibres "Allà on crema l'herba" i "Espigolant dins l'antigor: refranys i dites de la nostra terra"
- Entrevista a Pablo Bonet Burguera, president de l'Associació Hotelera de la Colònia

Editorial:	
• Guerra o igualtat de sexes?	3
PINTURA I ESCULTURA:	
• La nova pintura conceptual de Velcha Velchev	4-5
MÚSICA:	
• El grup porrerenc Katau i el pop-rock de fusió.	6-7
PATRIMONI HISTORIC :	
• Reportatge del poblat talaiòtic de Capocorb Vell de Lluçmajor	8-9
CULTURA POPULAR:	
• Fires de Primavera:	
Fira de Maig de Campos.	10
Fira Espectacle de Ses Salines.	11
II Fira Musical de Porreres.	12
GASTRONOMIA:	
• Productors de Campos elaboren un nou oli d'oliva dins la D.O. Oli de Mallorca.	13
LITERATURA:	
• Presentada l'antologia poètica 'Allà on crema l'herba' de n'Antoni Vidal Ferrando a Santanyí.	14
• La saviesa popular és la protagonista del llibre de Jaume Alzamora Bisbal.	14
• Jaume Mesquida ha estat el guanyador del premi de Poesia Bernat Vidal i Tomàs de Santanyí.	15
NOTÍCIES • VIDA MUNICIPAL:	
• Campos	16-17
• Porreres	18-19
• Ses Salines	20-21
• Santanyí	22-24
• Lluçmajor	25-27
INICIATIVES EMPRESARIALS:	28
PERSONATGES:	
• Entrevista a Pablo Bonet Burguera, president de l'Associació Hotelera i de Serveis de la Colònia de Sant Jordi.	29
GALERIA D'IMATGES:	
• Núvies per en Chiqui Peña	30
CURIOSITATS:	31



Velcha Velchev



Llúcia Salleras de Katau



Capocorb Vell



Pablo Bonet Burguera

M.P.V. ANITA
MODA HOME i DONA
Col.lecció d'Estiu
C/ Santanyí, 19 - 07630 Campos

sabates
sabates
sabates

CASA BONITA
Edel - und Mineraliensteinoase
in Campos, C/Santanyí, 62
Geoffnet von 9-13h und 17-20h, Sa 8-13h
Tel 971160000
mobil 647987302
www.casabonita.eu

GUERRA O IGUALTAT DE SEXES?

Espanya està vivint una època de canvis socials transcendents. La incorporació activa de la dona al mercat laboral està afavorint un nou model social on homes i dones comparteixen els mateixos espais tant professionals com els de l'àmbit domèstic. No obstant això, encara falta molt perquè la dona tingui les mateixes condicions i oportunitats que l'home.

Aquest procés de canvi social és de vegades difícil d'entendre i d'acceptar, fonamentalment perquè això suposa la pèrdua del poder i el domini que tradicionalment han mantingut els barons. Els experts asseguren que els conflictes pels quals travessa la parella convencional (home - dona), s'han vist accentuats des de la presa de consciència de les dones, respecte al seu nou paper en la societat.

En efecte, hi ha encara una por masculina a l'autonomia i independència de la dona i és realment preocupant la xifra de dones maltractades o assassinades per la seva parella. També és cert que hi ha casos de violència de gènere on les víctimes són els homes, però venturosament aquests casos es presenten en més petita proporció.

Les funcions femenines - masculines s'han vist trastocades en la seva essència i ens agafen a tots una mica desubicats. Aquí m'incluc perquè, malgrat tenir una professió liberal, vaig ser educada amb uns valors tradicionals. El que sí és clar és que hem d'avançar cap a un nou concepte d'igualtat de sexes, que s'ha de traduir en igualtat d'oportunitats, de corresponsabilitat de la vida familiar i laboral. Sense extremismes feministes que pretenguin de relegar l'home a la condició d'ésser inferior.

La societat en el seu conjunt ha d'avançar cap a un nou model d'equitat, l'eix del qual ha de ser el respecte, l'estimació mútua, i l'acceptació de les nostres diferències. Eradicar les velles estructures patriarcales i la violència de gènere no és una tasca fàcil i suposa un esforç conjunt de tots, inclosos els agents socials, l'administració pública, i els comunicadors.

Elizabeth Sánchez González
Directora

Edita: Edicions Ensiola, S.L.

Direcció: Elizabeth Sánchez González.

Col·laboradors: Sandra González, Joana Escandell, Josep Bonet, Carles Ripoll.

Portada: Fotografia Sandra González.

Publicitat i distribució: Álvaro Moreno Sosa 615 814 222

Traducció: Joana Escandell

Maquetació: Jaume Bennassar

Redacció, administració i publicitat:

Av. de la Verge, 124. 07630 Campos
Tel. 971 65 28 04

direcciotalaia@yahoo.es

D.P.: PM 2902-2007

LÍNIA DIRECTA AMB LA REDACCIÓ

Si tens res que dir-nos, crida'ns al 616 842757 o posa't en contacte a través del correu electrònic direcciotalaia@yahoo.es

GALERIA D'IMATGES

Homenatges, actes socials d'entitats i col·legis de professionals, celebracions familiars, culturals i recreatives, festes escolars...

Publiqui'ls de forma gratuïta enviant una fotografia (format JPG) i un breu text, adjuntant nom complet del remitent i número de DNI.

Correu electrònic: direcciotalaia@yahoo.es

LA VEU DEL LECTOR

Si tens res que dir-nos, crida'ns al 616 842757 o posa't en contacte a través del correu electrònic direcciotalaia@yahoo.es

Les cartes han de tenir una extensió màxima de 15 línies, estar identificades amb el DNI, telèfon i adreça del remitent. La revista es reserva el dret de publicació i de resumir el contingut de les cartes. La revista no mantindrà correspondència, ni farà comentaris sobre les cartes.

Nous temes i inquietuds en la plasmació estètica de Velcha Velchev

ELIZABETH SÁNCHEZ

Del 6 de juny al 3 de juliol exposa el seu treball més recent a la Colònia de Sant Jordi

Ja fa molts anys que conec el pintor iugoslau Velcha Velchev. El meu treball periodístic m'ha conduït per molts camins i el quel he recorregut amb major satisfacció ha estat –sens dubte– el de l'art. L'art és sobretot una experiència vital de la qual sorgeixen propostes i llenguatges plàstics diferents.

El treball pictòric i escultòric de Velcha no deixa indiferent ningú, perquè està farcit de simbolisme i evocació. Quan el vaig conèixer, realitzava l'exposició titulada "Veus llunyanes" on ens revelava el seu món interior, les vivències de la seva infància en el seu país natal, els records dels primers jocs, les bicicletes, els afectes dels seus, les il·lusions, la innocència; la figura femenina que de vegades representava amb ales, delicada, fràgil i estilitzada.

Però des d'aquesta època a l'actual, el pintor ha experimentat una evolució notable. El canvi que en ell s'ha donat no és quantitatiu sinó qualitatiu. El figurativisme dels seus primers anys ha avançat irremediablement cap a una forma abstracta, clara i rotunda. Velcha ha menyspreat les formes acadèmiques per a donar pas a un nou con-

cepte en la plasmació estètica.

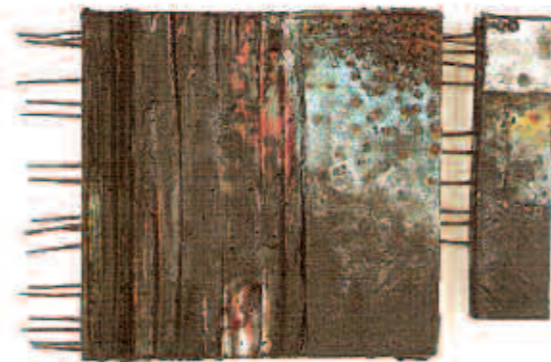
De fet, la pintura conceptual en la qual l'artista està treballant actualment, té una base teòrica, l'origen de la qual es remunta als antics alquimistes i místics del segle XV i XVI. En el seu taller, Velcha ha reinventat la matèria, fusionant noves tècniques i materials. Apareixen nous elements en les seves creacions com l'alumini, estany, ferro, acer o plom. Alguns d'ells completament amorfes i altres amb formes ja definides com claus i filferros, que utilitza per a reconstruir i tornar a codificar els fragments existencials. A través de l'escultura i les tècniques mixtes Velcha assoleix peces de gran valor i bellesa.

En la seva última



Velcha Velchev i les seves obres.

col·lecció titulada "Entre llum i tenebres" podem observar les reaccions químiques assolides amb els nous components. El pintor ha explicat que ha estat necessari la utilització del foc i l'aigua "per a poder passar de les tenebres a la llum". Velcha incorpora a més a més, al discurs plàstic, diversos textos i signes, propis de la paraula es-



crita. L'artista presentarà el seu treball més recent a la Galeria d'Art Matisos de la Colònia de Sant Jordi, el pròxim 6 de juny al 5 de juliol.

Dades biogràfiques

Velcha Velchev va néixer en Dimitrovgrad, Iugoslàvia en 1959. Va estudiar a Sofia, Bulgària, amb el professor Dobri Dobrev i es va graduar a l'Acadèmia de Belles Arts de Belgrad amb el mestre Vojislav Todoric.

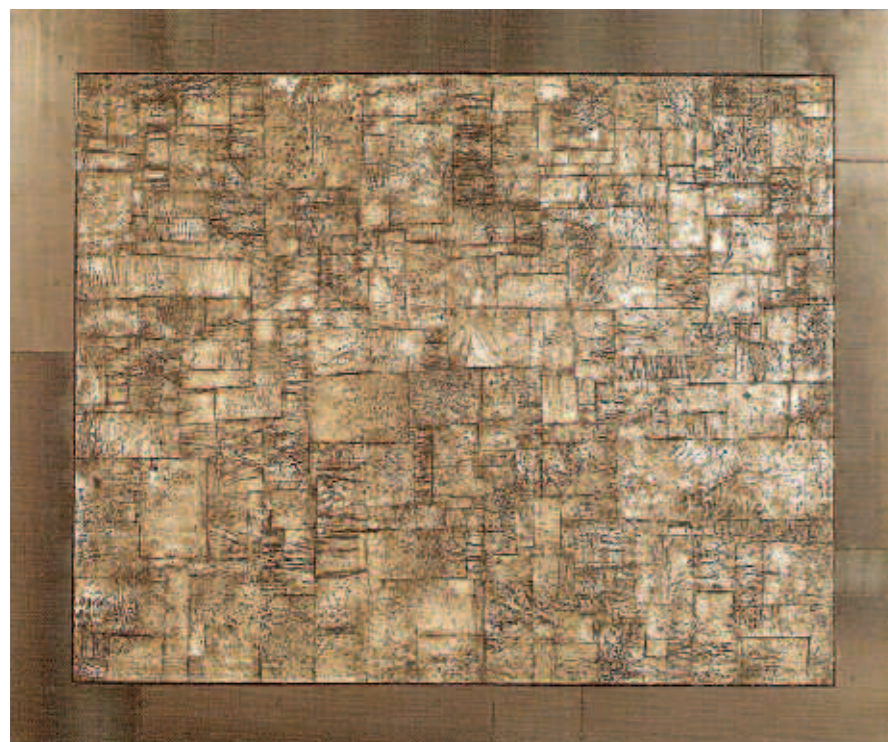
Des del 1991 viu a Mallorca, al municipi de Lluçmajor. La seva obra forma part de col·leccions públiques i privades d'Espanya, Europa, Estats Units i Àfrica.



amb l'exposició "Somnis", juntament amb Miquela Nicolau. El 2006 va presentar la col·lecció "Tres mares" en la Galeria d'Art Matisos i l'any 2007 ens sorprèn gratament amb l'exposició "Entre llum i tenebres" dut a terme a la Capella de la Misericòrdia de Palma.

Entre les seves exposicions més rellevants podem esmentar la primera individual realitzada l'any 1981 al Palau de Cultura de Dimitrovgrad, i posteriors realitzades a Bulgària, Croàcia i Iugoslàvia. El 1995 va exposar a la Galeria Minotaure de Santiago de Compostel·la. El 2000 va exhibir el seu treball en la Colònia de Sant Jordi, i a diferents galeries de Palma, Can Picafort, Campos, Sóller i Inca.

El 2004 va exposar a la Galeria Cunium de Madrid i el 2005 a la Galeria Addaya de Girona. Aquest mateix any va viatjar a Dresden (Alemanya)



NISSAN Subconcesionario Oficial

SERVIAUTO CAMPOS, S.L.U

C/ F. Talladas Historiador, 9
07630 CAMPOS

Tel. 971 65 07 83 - Fax: 971 65 11 83
E-mail: serviautocampos@hotmail.com

vinoteca restaurant café

carrer nou, 50 • campos • 07630
871 85 90 51 • www.tres-punts.com

Katau es situa com un dels favorits al panorama musical de les illes

Després del llançament del seu segon treball discogràfic titulat "Històries de cataus"

JOANA ESCANDELL

Fitxa artística

La música contemporània de Balears té un digne representant amb Katau, el grup porrerenc que ens ofereix un gran repertori de temes propis, en llengua catalana. Les seves cançons fusionen diversos ritmes i cadències com el jazz, blues, bossa nova, rock acústic i música mediterrània. És música d'autor que té una gran acollida entre el públic.

El grup està integrat per cinc membres que són: Jaume Rosselló (guitarra i compositor de la música i lletra de les cançons del grup), Toni Servera (baixista), Llúcia Salleras (veu solista), Maria Puigserver (piano, saxofon i veus), i Joan Toni Roig (bateria).

L'agrupació musical Katau va sorgir l'estiu de 2002, quan uns amics van decidir de tocar junts. Eren músics que venien d'altres grups i tenien diferents registres. Van començar tocant en bars i pubs amb un repertori que mesclava versions d'altres grups amb temes propis. A poc a poc les cançons pròpies es van anar perfilant i guanyant terreny dins el repertori. A l'estiu de 2005 van treure el primer disc de l'agrupació, titulat "De somnis i llunes". Dos anys més tard llancen el seu segon CD anomenat "Històries de cataus", amb una clara influència jazzística i que inclou èxits com "Jocs jugats", "Telemàtic love", "Caminant junts" o "Mirant al cel".



Jaume Rosselló és el guitarra i compositor de la música i lletra de les cançons del grup.

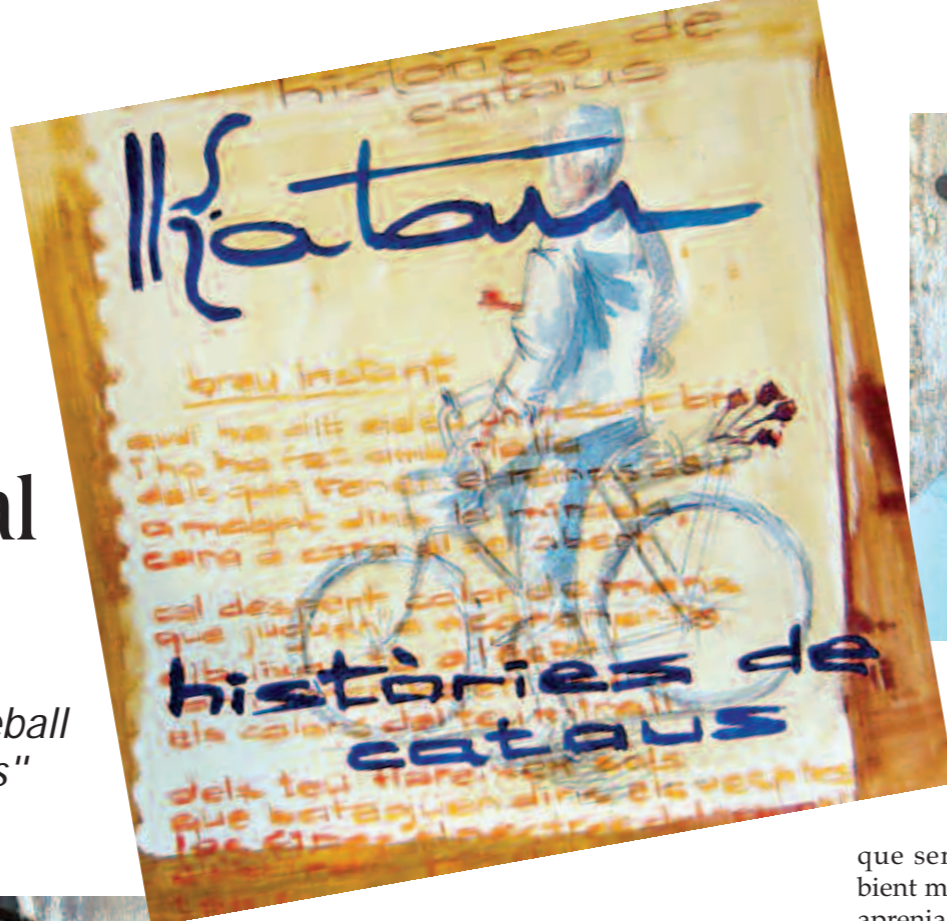
Jaume Rosselló té el títol superior de Guitarra Clàssica, ha estudiat guitarra moderna, jazz i improvisació amb els professors Antoni Fernández i Gabriel Rosales. La seva experiència musical és molt diversa. Ha tocat amb grups de música folklòrica, diferents orquestres de música de ball, grups de jazz (D'nit i Aujazz) i música d'autor (Tumbet) entre d'altres. També va formar part d'un duet de música clàssica. Actualment es dedica professionalment a la docència, impartint classes de guitarra a les escoles de música de Porreres, Campos i Bunyola.

Toni Servera ha estudiat harmonia amb en Gabriel Rosales i amb en



Toni Servera és el baixista

Joan Ramon Abellà i ha rebut màster classes de baix amb en Pepe Bao. Va començar a tocar el baix als 16 anys amb el grup Aubada, amb el qual feien música de ball. Durant aquests anys, ha passat per diferents formacions d'estils molt diversos: grups d'hotel com Delfos, Gregal, Sabor Latino, grups de jazz com D'nit i Calitja (enregistrant el disc Moments l'any 92), grups de rock (Scream Comfort i No Name Band), grups de cançó d'autor com Tumbet, etc. Actualment és el baixista del grup Pelucons Flowers a més de formar part del grup Katau. Professionalment es dedica, entre altres coses, a impartir classes de baix a l'Escola de Música de Porreres.



Llúcia Salleras és la veu principal

Llúcia Salleras, la seva ha estat una família que sempre ha viscut dins l'ambient musical. Així, de ben petita ja aprenia les seves primeres notes i a tocar el clarinet. Va formar part de la Coral i de la Banda de Música de Porreres. De més gran, va començar a tocar el saxo alt i la flauta travessera i va formar un duet amb en Jaume amb el qual interpretaven música de ball, estàndards de jazz i bossa nova, a més d'algunes cançons que han acabat formant part del primer disc de Katau. La seva gran passió és cantar.

Maria Puigserver des de molt jove es va iniciar en l'estudi de la música, aconsellada pels seus pares, encara que a ella no li feia molta il·lusió. Ara els ho agraeix perquè tota la seva vida gira entorn de la música. La seva formació és clàssica; té el Títol Superior de Saxofon i



Maria Puigserver toca el piano, saxo i fa l'acompanyament vocal

és mestra d'Educació Musical. Ha format part durant molts d'anys de la Banda del seu poble i toca la Bombarda amb els Ministrils. Professionalment s'ha dedicat a la docència, i actualment imparteix classes a l'Escola de Música de Manacor. La seva incursió dins el món de la música moderna és més recent. Forma part del grup Katau des del principi.

Joan Toni Roig. Al seu pare sempre li va agradar molt escoltar música, a tota hora en tenia de posada. I li va encomanar el gust per aquest art. Amb ben pocs anys i per la influència d'un cosí, que tocava la bateria amb un grup, començava a fer ritmes amb pots de llauna i poals al pati de casa seva. Poc després, de forma autodidacta, aprenia a tocar la bateria. La seva primera actuació va ser als 10 anys, amb la coral del poble, quan estaven de moda les misses gospel. Amb 16 anys comença a tocar amb el grup Kronos (música de ball).



Joan Toni Roig és actualment el bateria de Katau.

Més endavant, forma un trio acústic amb en Toni i en Jaume, amb els quals fa temes de jazz i bossa nova. A finals dels 80 entra a formar part de Calitja Jazz, enregistrant el disc Moments l'any 92. Després d'una experiència de 8 anys per Alemanya, tocant amb grups de música comercial i amb una Big Band de Jazz, torna a Mallorca. Els darrers anys ha tocat amb la Big Band de Jazz Dionisios.

MESURA
ESTUDI D'ENGINYERIA, CARTOGRAFIA I DEL TERRITORI

Projectes

- Agrimensura
- Topografia
- Replantejos
- Cartografia
- Delineació
- Estats Actuals

Agronomia

- Assessorament Agrícola
- Construccions Agràries
- Disseny de Jardins
- Jardineria

Sistemes d'Informació Geogràfica

Consultoria i Planificació Cadastral

C/ Des Vall, 121 - 1º ■ 07620 LLUCMAJOR
TEL. 652 085 984 ■ 971 660 605
E-MAIL: joanferretjans@yahoo.es



Les habitacions tenen forma rectangular i conserven murs de fins a 2 metres d'alçada



Aquesta fotografia ens dona una idea de l'aspecte de laberint que té el nucli del poblat.

Caporcorb Vell: una joia de la cultura megalítica de les Balears

ELIZABETH SÁNCHEZ

Aquest poblat talaiòtic fou construït a l'Edat de Bronze i fou habitat fins l'Edat Mitjana

El jaciment arqueològic de Caporcorb Vell està ubicat al sud del municipi de Lluçmajor, al Km. 23 de la carretera Cap Blanc-s'Estanyol. Va ser declarat monument històric artístic en 1931 i és un dels poblats prehistòrics més importants de Mallorca.

Es considera que aquest antic poblat fou construït a l'Edat de Bronze (1.100 a.C. - 800 a.C.), durant l'època talaiòtica que es va desenvolupar fins la romanització. La cultura talaiòtica és anomenada així pels talaiots, denominació popular que van rebre les grans torres o talaies construïdes amb carreus ciclopis que protegien els poblats. El talaiot és una mena de construcció feta en pedra seca de gran grossària i diverses formes. Aquestes construccions de pedra van ser utilitza-

des com a baluards defensius, com talaies per al control visual d'un territori i com centres públics de reunió, a l'interior de les quals es van desenvolupar activitats d'ordre econòmic, social i religiós.

Segons alguns investigadors, la part que encara avui podem observar a

Caporcorb Vell, correspon a un centre cerimonial construït al Bronze Talaiòtic (1.100 a.C. - 800 a.C.) que suposadament pertanyia al poblat, arrasat a l'actualitat, i situat a uns 100 metres al seu sud-est. Caporcorb Vell va continuar sent habitat fins l'edat mitjana, patint

constants modificacions. De fet, les lloses i pedres de gran grossària varen ser reutilitzades en la construcció de cases i la carretera que passa just pel costat.

Les primeres excavacions científiques varen ser realitzades per Josep Colominas, a començaments del segle XX, en nom de l'Institut d'Estudis Catalans. Colominas va trobar restes de sepultures per inhumació i per incineració als dos talaiots quadrats, i va deduir que els talaiots eren monuments funeraris. Actualment es sap que les sepultures van ser molt posteriors a la construcció dels mencionats talaiots. A la dècada dels 60, Bartomeu Font Obrador va tornar a excavar el jaciment i va trobar despulls de ceràmica que demostrava, entre



Només començar la visita a aquest poblat, ens trobem amb aquest fantàstic exemplar de talaiot circular. Adossada hi ha una sala hipòstila



Al nucli central del conjunt arqueològic trobem vint-i-set habitacions adossades, alineades entre els dos talaiots quadrats.

d'altres coses, que almenys una de les habitacions va continuar sent utilitzada durant les èpoques romana, musulmana i fins i tot l'edat mitjana.

El jaciment arqueològic està format per una agrupació de tres conjunts de monuments: Caporcorb Vell i la Tanca dels Talaiots constituïts per turriformes alineats d'Oest a Est, amb l'accés mirant al Sud-est; i Caporcorb de'n Jaqueto, una àrea sagrada 700 metres al nord.

Caporcorb Vell té 2 talaiots quadrats entre 2 circulars, que flanquegen una zona amb 27 habitacions en una configuració quasi laberíntica, i una altra habitació aïllada. Es pensa que les 27 habitacions existents foren construïdes a la Edat del Ferro I (800 a.C - 400 a.C.), fruit d'una necessitat d'expansió donat un augment de població del poblat.

Totes les habitacions tenen forma rectangular i conserven murs de fins a 2 metres d'alçada, algunes presenten columnes centrals i divisions interiors. A la Tanca dels Talaiots, a uns 500 metres al

levant de l'anterior agrupació, hi ha 1 talaiot circular, 1 possible talaiot quadrat i 1 túmul. Finalment a Caporcorb de'n Jaqueto, constituïda per un santuari, hi ha un talaiot escalonat i altres



Al recinte hi ha un monòlit en honor a l'arqueòleg Josep Colominas, qui va realitzar les primeres excavacions científiques en 1910-1920

monuments sense classificar.

Com peculiaritats podríem assenyalar que un dels talaiots circulars conserva trossos de les seves lloses de cobertura. A més a més, un dels talaiots quadrats té un pasadís que descendeix en forma d'espiral a una petita habitació inferior, i conserva la columna que havia de sostenir el tercer pis del talaiot. L'altre talaiot quadrat va ser modificat, tapiant la seva porta original, i convertint la columna central en un mur que separa dos àmbits. Dos dels talaiots circulars, el més proper a l'entrada del jaciment i el situat a l'extrem occidental del conjunt, tenen portals amb galeria reconoscibles.

Centre cerimonial
Segons l'arqueòleg Javier Aramburu, el que avui es considera com el poblat havia de ser inicialment una àrea cerimonial veïna al poblat, el qual havia d'estar uns 100 m al sud-oest, on avui es troba la casa de Caporcorb Vell. Per llançar aquesta hipòtesi, es basa en que hi ha una gran taca de ceràmica talaiòtica en aquest lloc. A més a més, el actual poblat, té dos talaiots quadrats, cosa raríssima a l'interior dels poblats; i la seva muralla no té un traçament oval, ni està construïda amb grans pedres o lloses; només té un mur que uneix els dos talaiots quadrats i que és utilitzat com a paret de les habitacions. Aquest magnífic jaciment arqueològic pot ser visitat de dilluns a diumenge, llevat el dijous; en horari de 10.00 a 17.00 h.

La ramaderia de Son Fosquet de Felanitx es fa amb el títol de "Vaca Gran Campiona"

JOANA ESCANDELL

Malgrat les fortes pluges que van caure al municipi de Campos durant els dies de fira, l'assistència de públic al trentè Concurs Morfològic Nacional de Bestiar Boví de Raça Frisona va ser nombrosa.

L'encontre celebrat a la localitat va ser organitzat per l'Ajuntament de Campos en col·laboració amb l'Associació Intersectorial Agrària (AIA) i Associació Frisona Balear. Al Concurs Morfològic, van participar-hi 8 de les 40 ramaderies bovines existents a Mallorca.

El càntabre José Manuel Paz Conde va actuar com a jutge del concurs, qui després de la valoració de les característiques físiques de cada un dels exemplars, va decidir atorgar el títol de "Vaca Gran Campiona" a Lemans Hillary de la ramaderia de Son Fosquet de Felanitx. Aquesta vaca també va rebre el premi a la millor mamella. Els guardons de "Novilla Gran Campiona" i "Vaca Joven Campiona" van correspondre a Natalia i Ducati Party respectivament, de la ramaderia de Son Suau de Manacor, els qui a més van guanyar el títol de Millor Criador. Artist Daisy de la vaqueria s'Hort de Son Coves de Campos va ser la campiona en la categoria vaca adulta. En total van con-

El XXX Concurs Morfològic de Frisones va tenir un gran èxit i assistència de públic



'Lemans Hillary' de Son Fosquet va guanyar el premi a la "vaca gran campiona"



El concurs de futures promeses pretén estimular els més joves

cursar 87 exemplars de les millors ramaderies bovines de l'illa.

Malgrat la crisi del sector ramader, els pagesos no han volgut caure en el desànim i van reivindicar una vegada més "preus justos". Per als més petits es va realitzar una demostració de munyir mecanitzat i un concurs de futures promeses.

El director general de Desenvolupament Rural, Francisco Blasco, va explicar que des del govern autonòmic s'està duent a terme el Pla de Xoc per compensar els productors per la pèrdua de competitivitat, a causa de l'increment de costos dels pinsos i de l'energia d'ús agrícola. Blasco va manifestar que ja s'ha pagat

més del 50% de les ajudes previstes i va destacar com a polítiques de llarg termini per al sector primari "la identificació en origen, la certificació i les marques de qualitat".

A la cerimònia de lliurament de premis del Concurs Morfològic, hi va assistir un bon grapat d'autoritats locals i autonòmiques. Entre ells els consellers del Govern Balear, Miquel Àngel Grimalt i Bárbara Galmés; del Consell de Mallorca, Antoni Pascual i Isabel Oliver; el director general d'Agricultura, Antoni Pelleró; el director general de Desenvolupament Rural, Francisco Blasco; l'alcalde de Campos, Guillem Ginard; i el president d'AIA, Francesc Mascaró.

Gran afluència de públic a la Fira-Espectacle de Ses Salines

Més d'una vintena d'aeronaus van participar a l'exhibició aèria de s'Olivó



Les autoritats van visitar l'exposició de pintura de Ses Escoles Velles

SANDRA GONZÁLEZ

Un nombre públic es va donar cita en Ses Salines per celebrar la tradicional fira-espectacle del municipi. Els visitants van recórrer els principals carrers del poble i van gaudir d'una oferta d'alt nivell, on van participar prop de 400 expositors amb productes locals, artesanies, roba i calçat. L'exhibició aèria al camp de vol de s'Olivó, va causar molta



La pintora Tola Llabrés va presentar una col·lecció de 20 quadres



El regidor de Cultura, Cosme Orell i Catalina Escalles

expectació i va ser la gran atracció de la jornada. A pocs metres del recinte ferial, les aeronaus (avione-



Membres de la Banda de Música de Palena, Itàlia



El públic va abarrotar els principals carrers.

tes, helicòpters i avions YAK-52) van fer una fantàstica demostració de vol, acrobàcies aèries i rescat. Al desplegament van participar pilots i equips de l'Exèrcit de l'Aire, i de les escoles de pilots de Mallorca.

El batle de Ses Salines, Sebastià Burguera i membres del consistori van rebre una nombrosa delegació d'autoritats, entre els quals van estar els consellers de Medi Ambient i de Salut, Miquel Àngel Grimalt i Vicenç Thomàs, respectivament; el conseller de Presidència del Consell de Mallorca, Cosme Bonet; i la consellera de Economia, Isabel Oliver; entre d'altres càrrecs polítics.

Les autoritats van saludar el poble i tot seguit es va interpretar l'himne de Ses Salines i Mallorca, a càrrec de les corals de l'Escola de Música, dirigit per Alejandra Carrizo. La Banda de Música de Palena (Itàlia) va ser una invitada d'excepció. Per la tarda, la mostra va continuar amb l'espectacle eqüestre "Simfonia a cavall", l'exhibició de balls llatins i l'actuació de "Els Pets".

Porreres es constitueix en un gegantesc escenari de la música

La II Fira Musical es consolida amb una gran diversitat d'actes

CARLES RIPOLL

El passat 18 de maig va tenir lloc la segona edició de la Fira Musical de Porreres, que va ser visitada per milers de persones de totes les edats, qui es van interessar per conèixer els detalls de la producció musical, els instruments i les partitures.

En la celebració d'aquesta fira han participat diverses escoles de música, agrupacions, orquestres i bandes musicals de Mallorca, així com representants de cases discogràfiques, luthiers, i un mercat d'ocasió amb instruments de segona mà. Hi ha hagut un gran desplegament de cantants i intèrprets de música folklòrica, clàssica, coral, i de diversos gèneres com el flamenc, pop, rock, jazz o blues.

Les activitats s'han desenvolupat a la Plaça de la Vila, al carrer de l'Hospital, a n'Hereveta, i les esglésies Parroquial i de Sant Felip. Els tallers de percussió, música heavy,



Les autoritats locals van recórrer els diferents estands.

les audicions de petit format i de ball de hip-hop, han tingut lloc a la Sala Polivalent i s'Escorxador.

La Batukada de Porreres, integrada per 14 percussionistes afeccionat, va fer la seva primera actuació pública. Com a anècdota de la jornada podem destacar el músic vagarívol que es va esquitllar pels principals carrers del poble, cobrant

unes monedes per interpretar una cançó. Tenia l'aparença d'un captaire i arrossegava un carretó de la compra amb objectes personals. Va causar molta expectació entre la gent que observava atenta tots els seus moviments. Gran va ser la sorpresa quan van descobrir que es tractava d'un autòmat de la Companyia de Titelles, que actuava a la

localitat. La imitació a un humà era perfecta.

La Fira Musical va néixer fa dos anys amb motiu del 150 aniversari de la Filharmònica Porrerenca. L'Ajuntament de Porreres ha volgut continuar promovent la cultura musical al municipi i després de l'èxit d'aquesta segona trobada, no descarten continuar realitzant-ho.



El músic vagarívol va protagonitzar l'anècdota de la jornada



Hi ha hagut instruments de tota mena.

Productors de Campos elaboren un nou oli d'olives conreades a la localitat

CARLES RIPOLL

La nova marca està emparada en la D.O. Oli de Mallorca i reuneix els estàndards de qualitat

Un nou oli d'oliva extra verge ha aparegut al mercat local, producte de la innovació i esforç d'una família vinculada a l'agricultura i al turisme. Es tracta de l'oli d'oliva Barceló Mas, un monovarietal elaborat amb olives arbequines, produïdes al terme municipal de Campos.

El nou oli posseeix un gust afruitat amb reminiscències de tomatiguera, ametller i fonoll; té una baixa acidesa i pertany a la Denominació d'Origen Oli de Mallorca.

Al marc de la fira de la localitat es va presentar aquest nou producte agroalimentari, que té una producció inicial de 500 litres. Marga Barceló va fer una petita introducció de les característiques físiques i organolèptiques de l'oli, destacant la seva importància en la dieta mediterrània. Tot seguit es va realitzar una degustació que incloïa "gelat d'oli" i "escuma d'oli".



A la presentació, van assistir-hi les autoritats locals.

¡FERIA DE VEHÍCULOS DE OCASIÓN!

Descuento de 1.000€ en cualquier vehículo en stock

Precio anterior: 9.500€

Modus 8.500€*



Dto. especial FERIA: 1.000€

OFERTA DE LA FERIA		
Dacia Logan dci 70 cv ambiente	AA,CC,ABS,DR,RA	10.400€
Renault Clio 1.2 75 cv authentique 2005	AA,CC,CO,EE,ABS	10.700€
Seat Cordoba 16i sport 150cv 2004	AA,CC,CO,EE,ABS	11.500€
Renault Megane dci 105 cv expresion 2005	CL,CO,EE,CC,ABS	12.200€
Renault Megane sedan privilege dci 130 cv 2003	CL,CO,CC,ABS,EE	12.500€
Renault Clio dci 85 cv expresion 2006	AA,CC,CO,EE,ABS	13.500€
Renault Modus dci 85 cv expresion 2007	AA,CC,CO,EE,ABS	14.200€
Renault Scenic dci 105 cv expresion 2005	CO,CL,EE,CC,ABS	14.700€
Renault Megane coupe cabrio 2.0 135 cv	CC,CL,CO,ABS,7PEL	16.000€
Renault Scenic dci 105cv expresion 2006	CO,CL,EE,CC,ABS	16.500€
Renault Vel-satis 20 privilege 2004	FULL EQUIP	16.800€

Del 4 al 24 de Junio

ABIERTO de 10 a 20 h Sábado de 9 a 13 h

www.renault-llucmajor.com



RENAULT OCASIÓN

RENAULT LLUCMAJOR

Avda. Son Noguera, 71. Tel. 971 66 01 40. Llucmajor

*Descuento aplicable a vehículos en stock adquiridos en Renault Llucmajor. Oferta válida hasta el 30/06/08. Incompatible con otras acciones financieras. Precios sujetos a variación tipográfica. Los vehículos presentados no corresponden necesariamente a los modelos ofertados.



Antoni Vidal Ferrando va presentar el seu últim treball literari al Principal de Santanyí

'Allà on crema l'herba' és el títol de l'antologia poètica 1986-2007

SANDRA GONZÁLEZ

A una cerimònia senzilla però emotiva, es va donar a conèixer l'últim llibre del poeta santanyiner Antoni Vidal Ferrando, al Teatre Principal de Santanyí. L'obra titulada "Allà on crema l'herba" és una recopilació dels poemes, de les dues últimes dècades, més destacats de l'autor.

Els poemes estan escrits en prosa i vers, i corresponen a treballs anteriors com El brell dels jorns (1986), Racó de n'Aulet (1986), A l'alba lila dels alocs (1988), Els colors i el zodiàc (1990), Cartes a Lady Hamilton (1990), Calvari (1992), Bandera blanca (1994), El batec de les pedres (1996), Cap de cantó (2004). També inclou temes de Gebre als vidres, el nou llibre que Vidal està preparant. Com a annex s'han inclòs escrits re-



Instants de la presentació del llibre de poemes.

lacionats amb la seva obra, de Josep M. Llopart, Blai Bonet, Jaume Pomar i Vicent Salvador.

El llibre ha estat publicat per Edicions del Salobre, amb el pròleg de Susana Rafart Corominas. La fotografia de la portada del llibre és de l'antiga Estació del Tren de Santanyí, que té grans remembrances per al poeta.

Antoni Vidal (Santanyí 1945) és llicenciat en Filosofia i Lletres, ha estat mestre de l'escola pública Blai Bonet i professor de l'IES Santanyí. Ha col·laborat en diverses publicacions i ha guanyat nombrosos premis com a poeta.

A l'acte de presentació del llibre, hi va assistir el batle de la localitat, Miquel Vidal; el regidor de Cultura i Educació, Cristòfol Vidal; el representant d'Edicions del Salobre, Antoni Xumet; i l'escriptor Gabriel

Janer Manila.

El novel·lista Gabriel Janer ha qualificat l'obra d'una "extraordinària qualitat i envergadura", amb versos perfectes, plens d'una gran càrrega lírica. A criteri de Janer, els poemes de Vidal, són "d'una sensualitat que es desborda, no continguda" com d'altres han assenyalat.

D'altra banda, l'autor va expressar que alguns dels seus poemes estan dedicats a la seva dona a qui li va agrair la seva ajuda i la seva paciència durant tots aquests anys. Vidal va convidar el públic a simplement "gaudir de la poesia" sense pretendre de catalogar-la.

La saviesa popular és la protagonista del llibre de Jaume Alzamora Bisbal

La publicació recull prop de 10.000 refranys i dites del nostre entorn

JOANA ESCANDELL

A la sala d'actes de les Oficines Municipals de s'Arenal es va dur a terme la presentació del llibre titulat Espigolant dins l'antigor: refranys i dites de la nostra terra, de Jaume Alzamora. Una obra que reflecteix la saviesa popular i que porta el mateix nom de la pàgina de fraseologia i cançons populars, que l'autor ha escrit des del 1955, a la revista S'Unió de s'Arenal.



Partint dels materials emprats en la seva pàgina, Jaume Alzamora ens ofereix una extensa recopilació de 9.727 refranys i dites del nostre entorn; acompanyats d'una explicació o d'una reflexió, i estructurats en grans blocs temàtics (animals; arts i oficis; astres i temps; camperoles; casa i vestit; llocs;



De esq. a der. Jaume Alzamora, Miquel Sbert, Sebastià Cardell i Guillem Salvà.

marina i pesca; religioses; i vida humana). Es completen amb un índex de mots clau que permet localitzar tots els refranys que contenen la paraula cercada. En l'estructuració i la indexació dels materials, Alzamora ha comptat amb la col·laboració de Susanna Moll Kammerich.

A l'acte de presentació del llibre, va assistir-hi el regidor de Cultura de l'Ajuntament de Lluçmajor, Guillem Salvà Oliver; el cap del Departament d'Inspecció Educativa, Miquel Sbert Garau; i el filòleg i escriptor, Sebastià Cardell Tomàs.

Dades de l'autor Jaume Alzamora Bisbal (Artà, 1927) va cursar quatre anys d'humanitats al Seminari Conciliar de Sant Pere (Palma). Posteriorment estudià Peritatge Mercantil. Als deu anys ingressà a l'exèrcit, fins als cinquanta-vuit que va passar, amb caràcter vo-

luntari, a la Reserva Transitòria amb el grau de Comandant. Fou corresponsal literari del diari Balears a Artà, locutor de Ràdio Inca i, després, de Ràdio Jaca (COPE). Ha fundat les revistes Campamento a Menorca, Es Patronat i S'Unió de s'Arenal. Des de l'any 2002 edita un Calendari parenòstic, que gaudeix d'una gran acceptació al seu poble de residència (s'Arenal) i a Lluçmajor. Com a membre del Consell de Pastoral de la Parròquia de s'Arenal, va iniciar el Cicle de Conferències de Fe i Cultura.

Jaume Mesquida es fa amb el XXIII premi de Poesia Bernat Vidal i Tomàs de Santanyí

Un dels encontres literaris en llengua catalana més destacats de les illes

CARLES RIPOLL

Els caires de la claror de Jaume Mesquida va ser l'obra triomfadora del XXIII certamen de poesia Bernat Vidal i Tomàs, que l'Ajuntament de Santanyí convoca anualment, a través de la Regidoria d'Educació i Cultura.

Al marc de la festivitat del llibre, es va realitzar la gala de lliurament de premis que va comptar

amb l'assistència de personalitats del món literari. La presentació va anar a càrrec del regidor d'Educació i Cultura, Cristòfol Vidal, el qual, després de llegir un fragment dedicat a la figura de Bernat Vidal, es va referir al certamen de poesia com "un dels més prestigiosos de parla catalana". Després del seu parlament, es va procedir a l'entrega del premi: un xec de 2.255 euros, al guardonat del certamen.

El poeta i escriptor Jaume Mesquida va presentar el seu treball sota el pseudònim Fruita del bosc i va competir amb una trentena d'obres que s'havien presentat a la convocatòria d'enguany. El jurat estava integrat per persones vinculades al món de les lletres: Antoni Vidal Ferrando, Bernat Nadal, Pere Joan Martorell, i el regidor de Cultura, Cristòfol Vidal.

Jaume Mesquida Sansó (Palma



El regidor de Cultura va lliurar el premi a Jaume Mesquida

1948), resideix de sempre a Manacor. Fonamentalment poeta, va col·laborar devers tres anys en premsa local com a articulista i és autor de lletres de cançons musicades pel cantautor Josep Arnau Estrades. Així mateix és cofundador de l'editorial "El Salobre" de la qual actualment, juntament amb Toni Xumet, forma part del consell de direcció. Al 2005 obtingué el Premi Pollença de poesia i ara, al 2008, el de la vila de Lloseta i el Bernat Vidal i Tomàs de Santanyí, també de poesia.

En la seva intervenció, Jaume Mesquida, va qualificar la seva obra

com "una poesia aspra i crítica" perquè, entre d'altres coses, és allò el que li agrada fer i, a vegades, utilitza la poesia per denunciar el que considera injust o criticable. Després d'un breu discurs, Mesquida va recitar alguns versos de l'obra premiada, que formarà part de la col·lecció de poesia "Balanguera" de l'Editorial Moll. El nou llibre, que editarà l'Ajuntament de Santanyí, es presentarà per les festes de Sant Jaume 2008.

La celebració es va tancar amb un concert a càrrec del quintet d'instruments de vent: Bóreas, que va delectar el públic amb peces musicals dels compositors: Bocherini, Mozart, Arnold i Albéniz.

Thomàs visita Campos per estudiar l'ampliació del centre de salut i millorar la dotació de personal

REDACCIÓ

El conseller de Salut i Consum, Vicenç Thomàs, ha visitat el Centre de Salut Xaloc de Campos per valorar in situ les necessitats de la població. El conseller fou rebut pel batle, Guillem Ginard; el gerent d'Atenció Primària de Mallorca, Nacho García; i l'equip directiu del centre: la coordinadora, Margarita Ginard; la responsable d'Infermeria, Maria Obrador, i la responsable d'Admissió, Ana Maria Ramón.

Segons va informar el batle de Campos, fins al moment s'ha aconseguit un metge de capçalera, un metge de reforç, un pediatre i una infermera més, per atendre l'increment de població i evitar possibles saturacions. "A més, hem mirat la possible ampliació de l'actual centre de salut o la construcció d'un de nou" va manifestar Ginard.

Exposició de treballs realitzats a l'escola del Centre Cultural de Campos



Membres de la junta directiva i monitores.

REDACCIÓ

Al marc de la Fira de Maig de la localitat, es va realitzar una demostració dels treballs realitzats als tallers del Centre Cultural de Campos. Aquesta entitat té més de 500 socis de totes les edats. El taller de brodat ha estat impartit per la mestra Miquela Ballester; el de macra-

mé ha estat a càrrec d'Apol·lònia Mas; i el de manualitats i pintura ha estat dictat per Margalida Perelló i Maria Mascaró. La presidenta del Centre, Maria Àngels Roig va sol·licitar més ajudes institucionals per poder continuar la tasca de dinamització cultural que fins al moment s'han dut a terme. Amb caràcter provisional han llogat una seu al carrer Pintor Càffaro número 5.

S'incrementa la seguretat al municipi amb 5 nous policies locals

REDACCIÓ

Cinc nous policies locals han pres possessió com a funcionaris de carrera a Campos. D'aquesta manera s'incrementa la seguretat al municipi amb un total de 23 places, que permetrà un major control i vigilància del poble i els nuclis costaners de Sa Ràpita i Ses Covetes.

Segons fons municipals, la seguretat de Campos és un dels grans objectius de l'equip de

govern local. Per això, durant els mesos d'estiu es preveu incrementar en tres policies turístics amb la col·laboració de la Conselleria d'Interior del Govern Balear.

La presa de possessió es va dur a terme a la sala de plens de l'ajuntament de Campos. A l'acte assis-



tiren el batle de Campos, Guillem Ginard, el regidor de seguretat ciutadana,

Rafel Vidal, i el regidor d'infraestructures, Mateu Burguera.



Antònia Adrover i Margalida Puigserver, membres de l'Associació de Dones.

L'Associació de Dones Campaneres va presentar una magnífica exposició de ventalls antics

REDACCIÓ

Durant els dies 10 i 11 de maig, l'Associació de Dones Campaneres va dur a terme una interessant exposició sobre ventalls, que dataven d'inicis del segle XX, i que formaven part de la indumentària tradicional mallorquina.

A l'antic Bar la Torre es van mostrar més d'un

centenar de peces, elaborades en paper, tela, seda, plomes, nacre o fusta. Aquesta genuïna col·lecció constitueix un referent històric de la cultura campanera de la dècada dels 20, 50 i 80; i revelava el poder adquisitiu d'aquella època, les diferències socials, les modes d'antany i el llenguatge no verbal que implicava els seus diferents usos. Paral·lelament es va presentar el V Concurs de la Rosa.

Liliana Fernández ret homenatge als desapareguts de l'Argentina amb "Personatges"

REDACCIÓ

La pintora argentina Liliana Fernández Infanzón ha volgut retre un petit tribut -mitjançant els seus quadres- als éssers humans que van desaparèixer per motius polítics en el seu país. La col·lecció de 30 pintures titulades "Personat-

ges" revelen ombres, siluetes sense rostre, però que han deixat una profunda empremta entre els seus propparents. La col·lecció es va presentar durant el mes de maig, al Casal de Can Pere Ignasi.

Fernández va estudiar a l'Escola de Belles Arts de l'Argentina i és professora superior. Considera que l'art ha de tenir un



Les autoritats locals i l'artista van posar per a TALAIA.

"compromís més gran amb el social" i afirma que treballa partint de l'automatisme per allibe-

rar-se. Els seus estils s'emmarquen dins el figuratiu abstracte i utilitza pigments metal·litzats.



L'objectiu de la mostra era donar a conèixer nous valors artístics.

L'Auditori acull una mostra de pintura col·lectiva

REDACCIÓ.

Sota la direcció de Trinitat Jaume, dotze dels seus alumnes van exposar els seus quadres de pintura a l'oli. La mostra pretenia estimular els aficionats a l'art i donar a conèixer nous talents. Un total de cinquanta quadres componien la col·lecció, que emulava els grans clàssics.

El Consell de Mallorca preveu una inversió 1'2 milions d'euros a la comarca de Migjorn

A través del Pla d'Obres i Serveis per al 2008

REDACCIÓ

Per incentivar l'obra pública davant la situació de recessió econòmica, el Consell de Mallorca destinarà la quantitat de 1.247.027,35 euros, que serviran per cobrir el 70% dels projectes en els diferents municipis del sud-est de l'illa.

Així doncs, a Porreres es contempla una despesa de 331.793,99 euros, per els accessos al nou Auditori (118.405), el cobriment de la piscina municipal i reforma dels vestuaris (193.388), i reforma i reparació de l'edifici cementiri municipal (20.000)

A Campos es preveu una inversió de 216.290 euros, per la construcció de la piscina coberta municipal (176.290,85), i la reforma i amplia-

ció de la Casa Consistorial (40.000).

A Lluçmajor s'assignarà la quantitat de 213.524,80 euros per l'adequació, abastament, sanejament i enllumenat dels carrers Sant Cristòfol, Trenca. (63.524), i la millora, abastament, sanejament i pluvials a la Plaça d'Espanya, carrer Bisbe Tairequet i Jaume III (150.000).

Santanyí rebrà 220.000 euros per obres de sanejament sanitari del nucli de s'Alqueria Blanca (110.000) i Llombards (110.000).

A Ses Salines es destinarà una aportació de 216.888 euros, per la instal·lació de gespa artificial al camp de futbol (67.161), el drenatge dels carrers Auba i Jonc de la Colònia de Sant Jordi (113.301); i el drenatge del carrer Amistat de la Colònia de Sant Jordi (36.425)

Finalment, la Mancomunitat del Migjorn rebrà una dotació econòmica de 48.529 euros, per l'adquisició d'un vehicle tot terreny (16.644), una bomba d'extracció d'aigua (15.424), un aparell per a la detecció de fuites d'aigua (10.125), i un comptador de 100 mm per al dipòsit regulador de la Colònia de Sant Jordi (6.334).

Durant la presentació del projecte de Pla d'Obres i Serveis 2008, La presidenta del Consell, Francina Armengol, ha destacat l'increment d'inversió respecte al projecte de l'any passat i en aquest sentit ha agraït el treball fet des del departament de Cooperació Local. Armengol ha manifestat que el Consell treballa en col·laboració i cooperació amb tots els municipis i ha ressaltat el paper que té la institució insular.

Les Bodegues Jaume Mesquida convoquen el V Concurs "Art i Vi"



falta foto

REDACCIÓ

Amb la doble finalitat de difondre la cultura del vi i donar l'oportunitat a joves pintors de convertir les caixes de fusta en un nou suport per a la creació artística, va néixer el Concurs Art i Vi, més conegut com les Caixes pintades.

Després de quatre edicions, a les

quals hi han participat Maria Torrens, Dulce Reynés, Alejandro Issassi i Victòria García, el celler ha decidit organitzar un concurs obert per tal que els joves artistes puguin presentar les seves propostes. La persona guanyadora rebrà l'encàrrec de realitzar les 40 caixes i un premi en metàl·lic. L'obra s'exposarà, com cada any, a la galeria de l'Hotel Convent de la Missió de

Palma el mes de desembre. Aquesta activitat emmarcada dins el cicle "Cultura, Terra i Vi" compta amb el suport del Consell de Mallorca i l'Ajuntament de Porreres i suposa un nou impuls a la difusió i coneixement dels vins de Mallorca.

El període d'inscripció finalitza el 30 de juliol. El termini de presentació de les obres acaba el 15 de setembre.

Nou projecte per afavorir la creació d'espectacles de petit format

REDACCIÓ

Sa Xerxa de Teatre Infantil i Juvenil de les Illes Balears, amb el patrocini de l'Institut d'Estudis Baleàrics i la col·laboració de l'Ajuntament de Porreres i les Bodegues Jaume Mesquida, ha convocat un concurs de produccions de teatre i literatura.

La iniciativa pretén promoure la creació d'espectacles de petit for-

mat en llengua catalana, a partir de l'obra d'autors de les Illes Balears. Es tracta de la dramatització d'obres literàries de narrativa, assaig, contes o poesia, dirigides a un públic jove.

La primera tria de tots els projectes presentats es realitzarà entre els dies 21 i 31 de maig de 2008. De tots els projectes de muntatges presentats se'n seleccionaran un màxim de sis que optaran a fer una propos-

ta del que seria el muntatge definitiu, i que es presentarà en públic entre els dies 13 i 28 de juliol de 2008, a les Bodegues Jaume Mesquida de Porreres.

Per donar més difusió als espectacles guanyadors, l'organització del concurs es planteja dur a terme representacions a Maó, Eivissa, i Barcelona; així como altres teatres i auditoris públics de les Illes Balears.

TALAIA LÍNIA DIRECTA AMB LA REDACCIÓ 616 84 27 57

Ses Salines disposarà d'una nova Unitat Bàsica de Salut

El conseller de Salut, Vicenç Thomàs i el batle, Sebastià Burguera van visitar el solar on s'emplaçarà la nova infraestructura

REDACCIÓ

Per substituir les antigues instal·lacions sanitàries que s'havien quedat desfasades i no s'havien resolt després d'una petita ampliació que es va realitzar fa pocs anys, el Govern Balear va decidir dotar al municipi d'una nova Unitat Bàsica de Salut.

El conseller de Salut i Consum, Vicenç Thomàs, va visitar el solar on s'emplaçarà la nova infraestructura, que està situada devora l'actual centre sanitari. Van acompanyat al conseller el batle de Ses Salines, Sebastià Burguera; el sotsdirector de coordinació d'Atenció Primària del Servei de Salut, Joan Pou; i la sotsdirectora mèdica de la gerència d'Atenció Primària de Mallorca, Carmen García.

Actualment, els professionals sanitaris atenen a una població propera a les 2.000 persones. Ses Salines pertany a la Zona Bàsica de Salut (ZBS) de Campos, on es troba el centre de capçalera (Xaloc), que funciona com a Punt d'Atenció Continuada i atén les urgències. En la mateixa zona estan també les Unitats Bàsiques de Salut de la Colònia de Sant Jordi i de Sa Ràpita.

En total, estan adscrites a aquesta ZBS, 13.171 persones, de les que 1.810 són menors de 14 anys i 2.2.96 superen els 65 anys. L'equip de professionals sanitaris que co-



El conseller Vicenç Thomàs amb Joan Pou i Sebastià Burguera

breixen l'assistència sanitària de la ZBS de Campos està integrat per 7 metges de família, 2 pediatres, 7 infermeres, 1 comare, 1 auxiliar d'infermeria, 6 administratius, a més d'un metge i una infermera de reforç durant l'estiu, ja que és una zona turística que augmenta la seva població els mesos de temporada alta.

En la seva cartera de serveis, figuren consultes de medicina de família, pediatria, infermeria i atenció a la dona, entre altres. Com a serveis especials destaquen la dispensació de metadona; reforç de lactància materna; xerrades informatives a les escoles; educació per utilitzar mètodes anticonceptius i pràctiques sexuals sense riscos i docència als estudiants d'infermeria.

Buils visità la zona turística de la Colònia de Sant Jordi

REDACCIÓ

El conseller de Turisme, Francesc Buils Huguet, amb el seu equip d'Ordinació i Promoció turística, ha començat un programa de visites per conèixer de primera mà les inquietuds del sector a les distintes zones de les illes. La primera visita va ser a la Colònia de Sant Jordi per mantenir una reunió amb l'Associació Hotelera de



El conseller de Turisme es va reunir amb l'Associació Hotelera de la Colònia.

la localitat. L'encontre ha tingut lloc a l'Hotel Colònia de Sant Jordi Club, on els hotelers van reivindicat millores d'infraestructures, embelliment de la zona, i més programes de desestacionalització. També han demanat al conseller la construcció d'una ruta cicloturística i una piscina olímpica.

Per la seva part, Buils va destacar la importància del turisme per a les illes ja que significa el 80% del PIB, i va assenyalar que havia "pres nota". El mateix dia també es va reunir amb les associacions hoteleres de Cala D'Or i Cala Figuera,

Projectat el primer Centre d'Emergències Integral a Ses Salines

REDACCIÓ

Per aconseguir reduir els temps de resposta per a les situacions d'emergència a la zona del Migjorn, l'equip de govern municipal, encapçalat per Sebastià Burguera, ha presentat un nou projecte per la creació d'un Centre Integral d'Emergències. En l'actualitat es depèn dels efectius de Felanitx i Lluçmajor.

Aquest centre, que seria el primer d'aquestes característiques a l'illa, conjuminaria efectius de Policia Local, Bombers, Protecció Civil i Sanitaris, i s'encarregaria de donar cobertura a tota la comarca.

La presentació del projecte s'ha fet davant els consellers de Presidència i d'Interior, Cosme Bonet i Joan Lladó, respectivament. El conseller Bonet ha destacat el caràcter



Aquest centre conjuminaria efectius de Policia Local, Bombers, Protecció Civil i Sanitaris

innovador i de futur del projecte, i que "ve a pal·liar la situació de manca d'aquest tipus de servei i equipament de la zona".

Per la seva part, el conseller d'Interior, Joan Lladó, ha valorat molt positivament la iniciativa ja que suposa invertir en la seguretat i el benestar de les persones, aspectes

molt importants per l'equip de Govern del Consell.

Finalment, el batle de Ses Salines, Sebastià Burguera, ha recordat que el projecte compta amb el suport de totes les forces polítiques de l'Ajuntament i ha agraït l'interès del Consell en ajudar a dotar al Migjorn d'aquests serveis.



AJUNTAMENT DE SES SALINES

Ajuntament971649117/ 25
Unitat Sanitària Ses Salines971649440
Unitat Sanitària Colònia Sant Jordi971656131
Centre Cívic Colònia Sant Jordi	
Oficina d'Informació Turística971166005
PAC Campos (URGÈNCIES)971651270
Urgències INSALUD061
Apotecaria Ses Salines971649144
Apotecaria Colònia Sant Jordi971655207
Policia Local Ses Salines971649311
Policia Local Colònia Sant Jordi971166035
Guàrdia Civil Colònia Sant971656464
Guàrdia Civil (URGÈNCIES)062

Finalitza el curs formatiu dirigit a pares i mares

REDACCIÓ

Per tractar temes de l'adolescència, la prevenció de drogues, o problemes relacionats amb la comunicació, s'ha realitzat per segon any consecutiu l'Escola de Família", on van participar 17 pares i mares de Santanyí i 20 de Cala d'Or. L'escola de família va ser una iniciativa que va sorgir durant el curs escolar de l'any passat, quan un grup de pares, es mostraven preocupats per l'edu-

cació dels seus fills. A petició dels pares, el departament de Serveis Socials de l'Ajuntament de Santanyí, va posar en funcionament el curs amb una educadora social i una psicòloga del Departament de Prevenció Comunitari del Consell de Mallorca. Després de l'èxit de la primera convocatòria es va tornar organitzar una altra edició, que ha tingut una duració de tres mesos. S'han dut a terme sis sessions formatives que han tractat temes com: la comunicació,



37 famílies de Santanyí i Cala d'Or varen participar-hi

l'autoestima, límits i normes, prevenció de drogues, premis i càstigs, entre d'altres. La finalitat d'aquestes sessions és implicar tota la família conjuntament amb els educadors dels fills per assolir els objectius marcats, crear un ambient de concilia-

ció i harmonia entre tots els membres de la família. L'acte de cloenda es va celebrar a les dependències de la Residència de Santanyí. La regidora Maria Pons es va comprometre a tornar engegar aquesta activitat dins el proper curs escolar.

Inaugurat el nou edifici de l'Escola de Música de Cala d'Or

REDACCIÓ.

Amb l'actuació de la Banda de Música Adagio es va inaugurar oficialment l'Escola de Música de Cala d'Or. Aquesta nova infraestructura s'ajusta a les necessitats dels 108 alumnes de música que rebien classes al col·legi Santa Maria del Mar, i que ja no podia cobrir la demanda dels estudiants.



Amb un concert es va inaugurar oficialment l'Escola de Música de Cala d'Or

L'edifici s'ha construït en el solar municipal de l'Avinguda Calonge de Cala d'Or i forma part del complex multifuncional projectat per l'Ajuntament de Santanyí, en el

qual ja està construïda i posada en funcionament l'Escoleta Municipal de zero a tres anys; s'estan realitzant les obres de la futura Unitat Bàsica de Salut i possiblement, en un futur es construirà un auditori. La recent inaugurada Escola de Música de Cala d'Or compta amb una aula magna, on se celebraran els concerts, recitals i al-

tres esdeveniments culturals; cinc aules instrumentals per poder impartir-hi classes sense molestar-se uns amb els altres; dues aules d'ensenyament teòric; una biblioteca i una àrea administrativa. La superfície total construïda és de 560 m2 aproximadament.

Els joves músics d'Adagio realitzaren una excel·lent interpretació d'un variat repertori, que varen emocionar el públic assistent.

Membres de la corporació municipal col·laboren amb la campanya de donants de sang

La Fundació Banc de Sang i Teixits de les Illes Balears es va desplaçar a l'Ajuntament de Santanyí, amb l'objecte de facilitar al personal la donació de sang i convertir-se en voluntaris.

Les extraccions es varen realitzar a la Sala d'Actes de l'Ajuntament des de les 9.30 del matí fins a les 13.30 hores. El batle de Santanyí, Miquel Vidal, va col·laborar amb aquesta campanya, així com els altres regidors de la Corporació i els funcionaris.



A la fotografia, moment en què extreuen sang al batle.

S'Alqueria Blanca i Es Llombards comptaran en breu amb clavegueram

REDACCIÓ.

El Consell de Mallorca, a través del Pla d'Obres i Serveis (POS), ha donat el vist i plau per executar les obres de clavegueram dels nuclis urbans de s'Alqueria Blanca i Es Llombards. El batle de Santanyí, Miquel Vidal, i el conseller de Cooperació Local del Consell, Miquel Rosselló, arribaren a un acord de col·laboració per poder executar les obres, que suposen una despesa de quasi 2,8 milions d'euros (1.529.106,32 per s'Alqueria i 1.245.245,29 per es Llombards), i que seran sufragades a parts iguals (50%) per les institucions esmentades. Les obres es duran a terme en una sola fase, tot i que la subvenció del Consell tindrà caràcter plurianual fins el 2011. El temps estimat per poder executar els dos projectes és de dos o tres mesos, una vegada realitzats tots els tràmits



L'Ajuntament de Santanyí i la Conselleria de Cooperació Local van arribar a un acord per executar les obres.

burocràtics pertinents.

El batle Vidal va qualificar aquestes obres de "molt importants" perquè "les persones que tenen un solar urbà podran iniciar els tràmits per sol·licitar les llicències d'obres i l'Ajuntament les podrà concedir". Vidal va destacar que una vegada s'hagi acabat el clavegueram es pugui connectar a les depuradores de

Santanyí i Cala d'Or ja que, si no és així, l'Ajuntament no podrà concedir el final d'obres.

A la reunió també hi assistiren la directora insular d'assessorament Municipal del Consell, Magdalena Palou, el primer tinent de batle de l'Ajuntament de Santanyí, Llorenç Galmés i el regidor del PSM local, Manuel Pizarro.



AJUNTAMENT DE SANTANYÍ

AJUNTAMENT DE SANTANYÍ

Tel. 971 65 30 02

Fax 971 16 30 07

07650 Santanyí - Illes Balears

e-mail: ajuntament@ajsantanyi.netwww.ajsantanyi.net

Nous agents de policia per a la temporada turística

REDACCIÓ.

L'Ajuntament de Santanyí ha incorporat set nous agents de Policia que cobriran principalment la zona costanera durant la temporada turística. La contractació dels nous agents de la Policia Turística tindrà una durada de nou mesos: des del 16 de maig de 2008 fins el 15 de gener de 2009.

El primer tinent de batle, Llorenç Galmés, va rebre als nous policies i els hi va donar la benvinguda. Galmés, que també ostenta la regidoria d'Interior, va explicar que "la incorporació d'aquests agents és molt important ja que, durant l'estiu, la població del municipi augmenta considerablement i, per això es fa necessari reforçar la seguretat dels distints nuclis en benefici de tots els ciutadans".

Tot i que els agents de la Policia Turística cobriran principalment la zona costanera de Cala d'Or, Cala Figuera, Cala Santanyí, entre d'altres, no es descarta que realitzin, també, qualque actuació en els altres nuclis del terme municipal si és necessari, ja que la seva incorporació respon també a ajudar a la plantilla actual de policies.

Veïns de Cala d'Or demanen un metge a jornada completa

REDACCIÓ.

Una representació de les associacions cíviques de Cala d'Or han lliurat a la Conselleria de Sanitat unes 350 firmes sol·licitant la consulta d'un metge de família durant tot el dia, ja que actualment no disposen d'aquest servei. Aquest nucli turístic compta amb dos metges que realitzen consultes durant el matí, però a partir de les 14 hores els habitants d'aquesta població es queden sense el servei de consulta metge. Això suposa un revés als residents de la zona "ja que no totes les persones tenen facilitat per traslladar-se fàcilment al Centre de Salut de Santanyí, que es troba a 11 quilòmetres o a l'Hospital de Manacor que està a 45 km" és un dels arguments que exposen les associacions a la carta presentada davant la Conselleria de Sanitat.

Així mateix, els sol·licitants han volgut fer constar "la necessitat de disposar d'una ambulància en el municipi de Santanyí, que ja té una població molt elevada durant l'hivern i que es multiplica considerablement durant la temporada turística".

Els veïns varen estar acompanyats per la regidora de Salut, de l'Ajuntament de Santanyí, Maria Pons i el batle pedani de Cala d'Or, Álvaro Solana. La regidora ha mantingut converses amb el coordinador del Centre de Salut de Santanyí per arribar a una solució, però finalment s'ha optat per comunicar directament a l'Ib-Salut d'aquest problema. Pons ha explicat que abans s'havia aconseguit un metge que realitzava consultes durant l'horabaixa, però degut a la reestructuració d'horaris, ara no hi ha cap metge que passi consultes més tard de les dues del capvespre.

Per la seva part, el regidor Solana ha comentat que

actualment s'està construint a Cala d'Or una Unitat Bàsica de Salut a l'avinguda Calonge, però "les obres no estaran acabades fins d'aquí a dos anys i no ens podem permetre deixar sense servei mèdic la població", va dir. La recollida de signatures segueix oberta. En aquesta participen totes les associacions de Cala d'Or: veïns, tercera edat, pares i mares d'alumnes, mestresses de casa, taxistes, hotelers, tennis, entre d'altres que han mostrat el seu suport.

El consistori ha aprovat una ordenança de neteja per protegir l'entorn

REDACCIÓ.

Per regular i gestionar la recollida i el tractament de residus sòlids urbans al municipi, l'Ajuntament de Santanyí ha aprovat una nova Ordenança Municipal. El primer tinent de batle, Llorenç Galmés, ha explicat que aquesta ordenança intenta regularitzar la neteja viària i la recollida de residus sòlids urbans i de deixalles, i va assenyalar que demanaran i exigiran la cooperació ciutadana, "ja que sense aquesta es farà impossible complir amb l'objectiu d'aconseguir un municipi net".

La normativa contempla dures sancions per a les persones i empreses que infringeixin aquesta regulació. Les sancions poden oscil·lar entre 30 i 300 euros per a les infraccions de caràcter lleu; de 300 a 1.000 euros per les greus, i si la manca de compliment de la normativa és molt greu s'imposaran sancions des de 1.000 a 2.000 euros.

El consistori ha destinat dos policies mediambientals perquè vigilin, informin i facin complir la normativa a la població. També inspeccionaran les zones més problemàtiques.

Més i millors activitats per a la Gent Gran de Santanyí

REDACCIÓ.

L'Associació de Persones Majors de Santanyí i Llobards continua organitzat una sèrie d'activitats per els seus 800 afiliats. La majoria són persones per entre 60 i 70 anys, i hi ha alguns que estan prop del centenari. Santanyí és un municipi que té un elevat percentatge de gent gran, on l'índex de natalitat ha baixat pràcticament en picat.



Mateu Cànoves i Bartomeu Cànoves de l'Associació de Persones Majors.

Dues antenes de telefonia mòbil a s'Estanyol han estat objecte de mesura i control

REDACCIÓ.

Per dissipar els dubtes sobre les pressumptes irregularitats de dues de les antenes de telefonia mòbil ubicades al nucli de s'Estanyol, el batle de Llucmajor, Lluç Tomàs, ha sol·licitat a la directora general de Tecnologia i Comunicacions del Govern Balear, el mesurament del camp electromagnètic. Les antenes, propietat de France Telecom Amena i Vodafone, estan situades als carrers Damià Taberner i Antoni Garau. Al seu escrit el batle assenyalava com els llocs més adequats per fer els esmentats mesuraments la Plaça del Pescador, la Via Mediterrània, l'Església Parroquial i el Club Nàutic de s'Estanyol.

Els resultats han revelat que no existeix cap anomalia. La radiació que emeten els dispositius es troben dins els límits permesos. De fet, estan pràcticament "al mínim" han assenyalat fonts municipals.



Un grup d'alumnes de la Universitat Politècnica de València visitaren el Claustre

El Claustre de Sant Bonaventura obrí les seves portes

REDACCIÓ.

Una vegada finalitzada completament la restauració i rehabilitació del Claustre de Sant Bonaventura, l'Ajuntament de Llucmajor va obrir les seves portes, perquè pugui ésser visitat per tots els mallorquins. Amb aquest motiu es va organitzar una jornada amb visites guiades pel conjunt monumental. A l'interior del Claustre es troba una exposició de teules pintades i un

conjunt pictòric mural del segle XVII.

Per altra banda, un grup de 35 alumnes de Turisme de la Universitat Politècnica de València, acompanyats del professor titular de l'Escola Universitària de Planificació i Gestió del Turisme, Joan-Carles Cambrils, han visitat el Claustre de Sant Bonaventura. Els estudiants han estat acompanyats pel tinent de batle de Cultura i Patrimoni, Guillem Salvà, i pel tècnic turístic municipal Maties Tomàs.

La platja de s'Arenal ja disposa del servei de salvament per la temporada turística

REDACCIÓ.

Des del 15 de maig i fins el 12 d'octubre, la platja de s'Arenal de Llucmajor disposarà d'un servei de vigilància i salvament, segons el conveni que anualment signen la Creu Roja i l'Ajuntament de Llucmajor. El punt de salvament disposa d'elements bàsics com poden ser una planxa de rescat, un PDA i un



desfibril·lador automàtic, per reanimació en cas d'aturada cardíaca.

En temporada baixa, del 15 de maig al 15 de juny i del 15 de setembre al 12 d'octubre, el servei es realitzarà en horari d'11 a 17 hores. En canvi, en temporada alta, del 16 de juny al 14 de setembre, l'horari de vigilància serà de 10'30 a 18'30 hores. A Cala Pi el servei de vigilància començarà el 15 de juny.

Cinc minuts de silenci davant l'Ajuntament de Lluçmajor per l'atemptat d'ETA al País Basc



REDACCIÓ.

El poble de Lluçmajor ha guardat cinc minuts de silenci davant la casa consistorial en senyal de rebuig per l'assassinat del guàrdia civil Juan Manuel Piñuel amb una furgoneta-bomba de gran potència que va esclatar junt al quarter de Legutiano (Àlaba). Aquesta va ser la primera acció mortal de la banda ETA en la nova legislatura.

Un centenar de parelles van participar al II Concurs de Ball de Saló

REDACCIÓ.

Al Poliesportiu Municipal de Lluçmajor es va celebrar el II Concurs de Ball de Saló Ciutat de Lluçmajor, on van participar més de cent parelles en diferents categories. A la presentació de l'acte van assistir els campions d'Espanya 2008 juvenils, Sergi Pons (Lluçmajor) i Aina Plaça (Palma); el batle Lluç Tomàs; el regidor



de Turisme i Esports, Guillem Roig; i l'organitzador Xisco Dopico.



La celebració ha tingut lloc a s'Arenal de Lluçmajor.

El municipi celebra el Dia d'Europa per tercer any consecutiu

REDACCIÓ.

Amb un programa d'activitats que incloïa una mostra d'artesanía popular i productes típics locals, una exposició de motos i cotxes antics, una gimcana jove i diverses actuacions folklòriques i musicals, s'ha celebrat el Dia d'Europa al municipi.

El batle Lluç Tomàs, acompanyat per la presidenta del Centre Balear Europa, el cònsol d'Alemanya i d'altres representants consulars i municipals, encapçalaren la celebració que, per tercer any consecutiu se celebrà a l'Avinguda Miramar de s'Arenal.

El consistori destinarà més de 300.000 euros per subvencionar diferents entitats

REDACCIÓ.

L'Ajuntament de Lluçmajor ha concedit subvencions a entitats culturals, empresarials, esportives i ONG's, pel montant de 335.700 euros. Les entitats receptores d'aquestes ajudes econòmiques de l'Ajuntament de Lluçmajor tenen caràcter cultural, com és el cas de la Banda de Música de Lluçmajor (90.000 euros), Associació Amics de la Música (24.000 euros) i la Banda de Música de s'Arenal (15.000 euros); esportiu, com la So-

cietat Federada de Caçadors de Lluçmajor (19.600 euros), el Club Bàsquet Joventut Lluçmajor (14.000 euros) i el Club Nàutic de s'Arenal (5.000 euros); caràcter empresarial, com l'Associació de Turisme Rural de Lluçmajor (3.000 euros), i, en major part, amb caràcter solidari, com AMADIBA (61.000 euros), Projecte Jove (8.000 euros), Projecte Home (3.000 euros), Fons Mallorquí de Solidaritat i Cooperació (40.000 euros), Germandat de Donants de Sang (1.500 euros) i la corporació municipal de Huamachuco (6.000 euros), del Perú.



Els responsables de les associacions han estat rebuts pel batle i han signat els corresponents convenis.

Tradicional festa d'homenatge dedicada a la Gent Gran

REDACCIÓ.

Al Restaurant Galdent de Lluçmajor es van reunir prop de 300 persones majors, veïns d'aquest terme municipal per celebrar la ja tradicional festa-homenatge, organitzada per l'Ajuntament en col·laboració amb Sa Nostra. Durant l'acte es

va oferir un berenar i diferents actuacions musicals.

L'ajuntament va posar diversos autocars a disposició dels homenatjats perquè es poguessin desplaçar des de s'Arenal, Badia Gran i diferents punts de la ciutat de Lluçmajor.

A l'acte, hi va assistir el batle, Lluç Tomàs; la regidora de Persones Grans, Maribel Soteras; el director comercial de Sa Nostra, Carlo Grignano; i el director de l'oficina de Lluçmajor, Llorenç Clar. També van assistir els presidents de les associacions de Gent Gran de Lluçmajor i membres de les juntes directives.



La costa lluçmajorera és objecte de neteja

REDACCIÓ.

Membres de la brigada Amadip-Esment han desenvolupat durant dues setmanes, de forma totalment altruista i solidària, tasques de neteja a la costa lluçmajorera. Les zones netejades han estat el Caló de Sant Antoni, devora el Club Nàutic de s'Arenal; el passeig de sa Badia, a Son Verí Nou; accessos a Cala Blava i Cala Mosca, mirador del Cap Blanc, platja de Cala Pi i torre de Cala Pi. S'han recollit sobretot llaunes, bo-



El regidor d'Agricultura de Lluçmajor, Sebastià Artigues, amb la brigada d'Amadip Esment.

telles, plàstics i cartons, producte de l'incivisme i el nul respecte al medi natural que segueixen practicant algunes persones.



Ajuntament de **Lluçmajor**

www.llucmajor.org



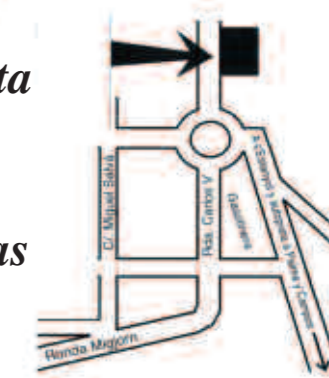
BAR RESTAURANTE TROPICAL

Especialidad en:

- Menús • Comidas a la Carta
- Paellas
- Pizzas • Bocadillos
- Hamburguesas • Meriendas

Lunes Cerrado: Tel. Reservas 971 66 11 17

www.restaurantetropical.com



La nova cuina d'autor del Restaurant Vinoteca Tres Punts de Campos

JOANA ESCANDELL

A començaments dels anys vuitanta va sorgir un nou concepte culinari des de la cuina basca, on la quantitat va deixar pas a la qualitat. La recerca i experimentació de nous productes i formes de cocció, han propiciat el que avui coneixem com "cuina d'autor". En aquesta nova concepció no és suficient en fer filigranes de la nova cuina, si no que aquestes han de ser de collita pròpia, originals, personals. Acostumen a ser creacions amb notable caràcter regional, basades en les matèries primes de la terra, però tractades amb summa delicadesa, a penes cuinades per mantenir els gusts originals dels produc-



Xisco Martorell és el cuiner estrella del Restaurant Tres Punts.

tes. La cuina d'autor combina harmoniosament els ingredients, l'estètica i molta imaginació, ratllant quasi en la creativitat artística.

A Mallorca aquest concepte també ha revolucionat la cuina tradicional. Així ens comenta en Xisco Martorell (Sóller, 1968), el cuiner del Restaurant Vinoteca Tres Punts de Campos. Xisco ha passat més de mitja vida entre olles i fogons, i ha treballat a Alemanya, Àustria, Suïssa i els Estats Units. "He vist pro-

ductes que aquí no n'hi havia i he jugat amb avantatge" ha assenyalat. Les seves receptes es basen en productes locals com poden ser els pebrots, albergínies, cols, carxofes, tàperes campaneres, xot o porcella. Tot això amanit amb exquisides salses i guarnicions. Com a complement a aquests menjars s'ofereix una gran selecció de vins nacionals i estrangers, destacant els californians, marroquins i de les Denominacions d'Origen d'Espanya.

CARTES AL DIRECTOR

Com sabeu, cada any, la nostra Associació du a terme l'estada en famílies de un grup de nins orfes que provenen de distintes regions de Rússia. Enguany els nins provenen de Murmansk, a l'Àrtic, i de Krasnojarsk, a Sibèria, la data d'arribada es el 26 de juny i la tornada el 29 de juliol. Son nins i nines de 5 a 12 anys. Les famílies que vulguin acollir un d'aquests nins es poden posar amb contacte amb Infants del Món Tel. 650 958 383 o al 650 008 344. Vos agraiem profundament que ens faceu publicitat de aquesta nota.

Per a més informació podeu dirigir-vos a Sebastià Roig Tel 629 401 147. Gràcies

ACTIVITATS CULTURALS EN LLENGUA CATALANA

El 16 de maig, l'Obra Cultural Balear de Palma oferí la seva primera "activitat cultural en català", una activitat que té com a objectiu convidar a persones amb un nivell bàsic de català a gaudir d'una activitat cultural que es realitza en llengua catala-

na. La idea és reunir en una activitat lúdica i amena persones amb ganes d'acostar-se a la llengua catalana amb altres persones que la parlen habitualment i que volen ajudar voluntàriament als que ara comencen a usar-la.

Foren 16 participants en total, dels quals 8 eren principiants, que acudiren a la "degustació de formatge" per tal d'escoltar les explicacions de la experta maonesa, seguir les seves instruccions i degustar les diferents classes de formatge. Agrupats en petits grups mixtos, els participants gaudiren conjuntament de l'acte. La pròxima "activitat cultural en català" serà una visita guiada a la Fundació Miró, a Palma. Serà divendres, 13 de juny, de 18h a 19h. Els participants es reuniran a les 17:30h al local de l'Obra Cultural, C/ Pare Bartomeu Pou, 31baixos.

Aquest tipus d'activitats van dirigides a persones amb coneixements bàsics del català que vulguin escoltar i seguir una activitat en català i que tinguin ganes de saber y aprendre'n més; i a persones que parlin habitualment el català i tinguin ganes de participar-hi i ajudar als altres. Totes aquestes activitats són gratuïtes! Podeu telefonar al 971 723 299 i parlar amb na Dorotea Ballermann (tècnic activitats culturals, Obra Cultural, Palma)

"Estem davant una nova era del turisme i cal continuar recolzant el sector"

Entrevista a Pablo Bonet Burguera, president de l'Associació Hotelera i de Serveis de la Colònia de Sant Jordi

ELIZABETH SÁNCHEZ

- Com valoraria l'inici de temporada turística?

-El començament ha estat més fluix que d'altres anys. L'ocupació hotelera ha baixat un 20% respecte de l'any anterior. A alguns hotels la davallada de l'ocupació ha arribat el 35%; però d'altres han reforçat la seva oferta i han aconseguit de mantenir la mateixa ocupació que l'any anterior.

- Ses Salines compta amb 3.500 places hoteleres. Quines són les previsions per a la temporada alta?

- És difícil fer previsions degut a les reserves d'última hora, les reserves on line, que no es sap el booking que es tindrà fins l'últim moment. Però l'estimació aproximada pot ser d'un 60% al juny, 75 o 80% al juliol i un 90% a l'agost. Hem notat a més a més una reducció del temps de vacances, el que abans acostumaven a ser vacances de 15 dies, ara són de 7 o 5 dies. Al municipi tenim 37 establiments turístics, dels quals 12 són hotels de 4, 3 i 2 estrelles; hi ha 5 hostals, 12 apartaments, 4 habitatges turístics vacacionals i 5 hotels rurals.

- Com ha anat el tema de la neteja



El representant dels hotelers durant l'entrevista.

de carrers i zones verdes?

- Hem fet un seguiment diari. Podem dir que s'està fent un bon treball i que la intenció de l'ajuntament és tenir la Colònia i tot el municipi en perfectes condicions. Encara que hi ha alguns punts en concret que es podrien millorar.

- Respecte a la implantació ORA, quina és la posició dels hotelers?

- Aquesta mesura pot tenir aspectes positius perquè permetrà d'agili-

tar l'aparcament a la zona turística. Creiem necessari una reforma del trànsit al casc antic, el Salobrar, i la zona del port, que on es produeixen els embotellaments. També cal que es prevegi de parades de taxis, ja que ni a la Colònia ni a Ses Salines no existeix cap parada de taxi oficial. Ses Salines és l'únic municipi turístic de Balears que no disposa d'aquest servei. A més a més hem demanat que els residents i treballadors puguin tenir una excepció i aparcar gratis.

- Continuaran amb les campanyes amb vista al turisme suís?

- És fonamental les campanyes promoció a nivell nacional i internacional, perquè s'obren noves possibilitats de contractació. Estem davant una nova era del turisme i cal continuar recolzant el sector i l'oferta complementària. A la fi de maig realitzarem un esdeveniment anomenat Press-trip que és una trobada de premsa estrangera, patrocinada per l'Associació Hotelera, el programa Mallorca Natural i la Conselleria de Turisme, mitjançant l'Ibatur. En aquest workshop participaran dotze periodistes d'Alemanya, Suïssa i Àustria, els qui vindran a conèixer la zona i les seves possibilitats. També tindrem un Màster d'Escacs amb figures internacionals.

CA'N PELIN
RESTAURANT
Menú Diario • Platos del Día
Desayunos - Meriendas
Banquetes, Comidas de Empresa, Fiestas
Reservas: Tel. 971 662 766
Domingos Cerrado
La Mejor Relación Calidad-Precio
Autopista Palma-Llucmajor
Salida 20 (Son Antem)

ES JORN Decoració
Mobles Mallorquins
Tapisseries
Tornejats per encàrrec
Complements
Làmperes de fusta totes mides
Oferta especial d'Estiu
Descomptes en mobles en existències
Tenda: Ronda Migjorn, 141 • Tel. 971 12 08 02
Fàbrica: Bisbe Jaume, s/n • Tel. 971 66 08 41
07620 LLUCMAJOR



Núvies per en Chiqui Peña

Una núvia ha d'estar segura, maca i còmoda en un dia tan especial. En Chiqui Peña ens ofereix un assessorament de perruqueria i maquillatge, a la moda i amb la naturalitat de cada persona. Comoditat sobretot, bons consells de com tenir-se cura sense molt esforç.

En Chiqui Peña, estilista de moda, ens proposa una núvia diferent, elegant i fresca, amb maquillatges en colors terraco-

tes, naturals com s'usen per a aquest tipus d'ocasió. És recomanable preparar la pell quasi un mes abans, a base d'una màscara nutritiva i relaxant. Són dies d'estrès i en la pell és el primer lloc que es nota.

Un maquillatge adequat és el perfecte per a cada persona, marcant els traços i cercant la llum del rostre. És molt important no prendre massa el sol aquests dies perquè pot alterar la pell. També són primordials les celles

ben fetes i marcades, sempre naturals i amb forma.

Els cabells són un altre factor principal aquest dia. Sempre acostumo a fer una prova de maqui-

llatge i perruqueria abans del Dia Nupcial. El cabell sempre cal tractar-lo de la manera o la idea que la núvia hagi decidit, i després parlar-ne amb l'estilista.



COMERCIAL ES PRECISA PER A VENDA DE PUBLICITAT

- Incorporació immediata
- Que visqui a la zona
- Vehicle propi
- Treball tot l'any
- Condicions a convenir

Tel. 615 81 42 22



Hi ha alguns peixos que són hermafrodites seqüencials

Les julianes o donzelles són uns peixos del Mediterrani que quan són joves són femelles i d'adults són sempre mascles, canviant la seva coloració. Això també succeeix en altres peixos dels esculls com els gobis o els peixos lloro anomenats així per la fusió de les seves dents formant un bec característic. El peix lloro *Scarus altipinnis* travessa tres fases amb tres coloracions distintes: la fase juvenil, sexualment inactiu; la fase inicial, normalment femella; i fase final, sempre mascle. Alguns exemplars de la fase inicial semblen fer-se passar per femelles per fecundar ous que d'una altra forma ho faria un mascle en fase terminal. En algunes espècies el canvi de color és tan gran que semblen espècies distintes. Altres varietats no tenen mascles en la fase inicial i d'altres no canvien de co-

lor entre fases. El canvi de sexe en el *Labroides dimidiatus* depèn d'unes certes pautes de comportament. Normalment, un mascle agressiu manté un harem de femelles i, si el mascle mor, aleshores la femella dominant assumirà el seu paper en qüestió d'hores, encara que el canvi de sexe total triga uns dies.

Una llavor és un ésser viu amb processos metabòlics molt paralitzats

Una llavor mor si no pot germinar durant un cert període de temps, i aquest temps depèn de diferents factors. Les llavors d'algunes espècies d'auró necessiten brollar a les dues setmanes de la seva sementera perquè en cas contrari moren. En canvi, les llavors de la



Sabies que...

planta del lotus poden durar sense germinar més de dos mil anys. Perquè una llavor germini necessita que es compleixin unes certes condicions d'humitat, lluminositat, o temperatura. I algunes llavors són força delicades. Les llavors d'enciam *Lactuca sativa* només germinen si estan exposades a la llum, i en conseqüència no han d'enterrar-se. De fet, la part viva de la llavor és l'embrió o germen. Algunes llavors tenen una reserva alimentària (endosperma) que usa l'embrió quan germina com a aliment fins que la nova planta aconsegueix elaborar el seu propi aliment a través de la fotosíntesi. Altres llavors no tenen reserva alimentosa, com les llavors de les orquídiades. Quan l'embrió està immadur, necessita associar-se amb fongs o un altre tipus de font nutritiva capaç d'alimentar-lo durant el creixement.

Al Món existeixen unes 6.000 llengües distintes

La distribució d'aquestes llengües és completa-

ment heterogènia, com ho demostren les següents dades: Europa, amb més de 10 milions de Km2, només posseeix 63 llengües diferents procedents de 3 famílies lingüístiques: 51 pertanyen a la Indo - Europea, 11 a la Uràlica, i l'Euskera que pertany a una família pròpia i que és parlat per una minoria, a una regió al nord de la península, on conviu amb l'espanyol.

A l'Àfrica i Amèrica hi ha també milers de llengües de multitud de famílies lingüístiques; mentre que a l'Àsia aquestes llengües procedeixen de solament dues famílies lingüístiques.

Malgrat la seva petita extensió, menys de mig milió de Km2, Nova Guinea és el país amb més idiomes del món, amb prop de 1.000 llengües completament diferents (no simples dialectes), agrupats en més de 60 famílies lingüístiques.



Restaurant La Travessia

Buffet

Menjars per endu-s'en

Comunions • Batiaments • Banquets

Buffet does laborables: 7,50 €

Paellas i Fideuàs 7 i 8 € ració

Banquets per encàrrec

Ctra. Palma-Campos, Km 3,5 - 07630 Campos

Tel. 971 65 23 37 - 636 70 81 39 - 971 65 01 12

atrisos GALERIA D'ART

Avda. Primavera, s/n

Tel. 971 65 60 43

Tel. Mòbil 656 806 235

galeriamatisos@hotmail.com

07638 COLÒNIA DE SANT JORDI

HORARI: DE DILLUNS A DISSABTE
DE 18.00 A 20.00 HORES
HORES CONVINGUDES



El Consell Executiu ha aprovat la convocatòria pública de **subvencions econòmiques de 150.000,00 €** adreçada a les empreses de l'illa de Mallorca per dur a terme inversions en innovació tecnològica per a l'any 2008.

Els principals objectius d'aquestes subvencions són:

- Millorar la competitivitat de les empreses mallorquines i estimular l'increment de la seva productivitat.
- Ajudar a reduir la fractura digital entre els empresaris que utilitzen les noves tecnologies i els que no ho fan encara.
- Donar suport a les empreses joves (de recent creació) i en general a la petita i mitjana empresa.
- Recolzar a les nostres empreses davant el repte de la globalització econòmica i comercialització empresarial.