

RECU...LL...

informatiu

PREMSA
CORONA

SON SERVERA



FEBRER 89

MOLTA
PARTICIPACIO
AL
CARNAVAL
'89

SON SERVERA I
CALA MILLOR
JA SON
CONEGUTS A
CHICLANA



AQUEST MES, EXTRA DE CANÇONS
POPULARS DE SANT ANTONI 1.989

DIUMENGE DIA 5 DE MARÇ, A L'ES-
GLÉSIA DE SON SERVERA, GRAN CON-
CERT A CÀRREC DE LA CORAL MONTE-
VERDI I LA ORQUESTA DE CAMBRA DE
MANACOR

SA RUETA 1989

DIA 2. DIJOUS.

Amb el temps un poc enfadat, començà SA RUETA, que enguany s'ha celebrat el dijous i no el darrer dia de carnaval, com era costum els altres anys; així els nins han pogut gaudir de les seves disfresses durant més dies.

Amb un poc de retard, per motiu de la pluja, a les cases de Ca s'Hereu, començaren a arribar els alumnes del col·legi "Jaume Fornaris", els més petits de ca Ses Monges, i particulars que volgueren participar-hi.

Una vegada més sortiren cap a la plaça del mercat, fora orde ni coordinació; la banda de música, davant, i els allots, darrera, darrera, acaramullats.



Per no canviar, no fos que els allots es despistassen, a l'entrada del mercat els donaren caramels, i després, la música de discoteca, la qual no pogueren gaudir, ja que l'aigua fé acte de presència.



ALS DE CALA MILLOR ES REMULLAREN

un altra vegada el col·legi públic de Cala Millor demostrà el seu separatisme i ganes de fer veure que ells són de Cala Millor i no de Son Servera, la qual cosa demostra una vegada més que els pensaments de professors i pares els han de pagar els infants.

A un comunicat de l'Ajuntament, el President de la Comissió de Cultura, Sr. Ferragut, amb més de 15 dies d'antelació, informà als responsables del Col·legi del dia i l'hora de celebració de SA RUETA i posà els autocars que fessen falta, per tal de que tots els infants celebrassen la festa de carnaval tots junts.

Després, un dia abans de la festa, l'APA comunicà la seva decisió de fer SA RUETA el dia 2 a les 4 del capvespre, per tant, demanaven l'ajuda de la policia, per dirigir el trànsit. I un altre pic els més petits se quedaren en una festa, on a més de no passar-ho bé, es remullaren fins al punt d'haver de suspendre SA RUETA.



LA BANDA DE SON SERVERA, AL CARNAVAL DE CIUTAT DE MALLORCA

La Banda de Música de Son Servera participà el diumenge, dia 5, a la desfilada de Sa Rua, que es celebrà a Palma.

La majoria dels membres anaren disfressats i interpretaren temes com "Viva España", "Brasil", "La Manguera" i "Yo te daré", essent molt aplaudits, ja que sonaren molt bé i era la banda que comptava amb més joventut de totes les participants.

CARNAVAL 1989.

Els de la zona de Sant Llorenç també feren festa.

El divendres de matí, una banda de cornetes i tambors precedia l'escola llorencina de Cala Millor.

Arribant al dissabte, Cala Millor vivia el tradicional carnaval per als turistes, 16 hotels i 2 apartaments hi han col·laborat enguany, a més d'un total de 7 bandes de música i la banda de cornetes i tambors de Capdepera.

El protagonista d'enguany al Carnaval fou el batut que va caure dissabte, dia 4, quan la majoria de comparses es trobaven a la Plaça de

Sant Joan, esperant el començament de la desfilada, que, per força major, hagué d'esser ajornada per al diumenge a les 9 de la nit.

La nota desagradable d'aquest Carnaval '89 foren les rabietes que més de dos colliren durant tota la setmana, per haver estat víctimes de la mania de tirar ous podrits, que alguns bergantells i bergantelles del nostre poble agafaven amb rialles.

Quant a desgràcies personals, dos joves resultaren cremats, quan s'encegueren les seves disfresses. Per tal motiu, varen esser traslladats a un centre especialitzat de Barcelona. Desitjam la seva prompta recuperació



EL CARNAVAL DE LA TERCERA EDAT

El dimarts, dia 7, amb la puntualitat i bon fer al qual ja ens té acostumats, la Tercera Edat de Son Servera celebrà el Carnaval a la Plaça de Mercat, amb un fogueró i torrada, on no falteren els disfressats individuals i comparses. Hi destacà un grup de ballarines que feu les delícies de tots els presents, amb els seus balls al compàs de la música que la Banda de Son Servera va interpretar per espai de quasi una hora.

Seguí una animada ximbombada, a la qual s'hi sumaren gent jove i de la "segona edat", que anaven, entre bromes i rialles, cantant les cançons de sempre i d'altres improvisades de caire actual.

Una animada traca volia donar per acabada la festa, que seguí fins prop de les nou de la nit.

**MOLTA PARTICIPACIÓ
DELS ALUMNES DEL COL·LEGIT
JAUME FORNARIS A LES
CANÇONS POPULARS DE SAN ANTONI**

CONSULTA DE GINECOLOGIA

Dr. Gil Bretones -colegiado 1.902-

**REVISIONES GINECOLOGICAS - CONTROL DE EMBARAZO
PLANIFICACION FAMILIAR - ECOGRAFIA**

HOSPITAL MUNICIPAL ARTA

Martes y Jueves a partir de las 16 horas.

Consulta previa cita. - Tels. 55 59 81 - 58 34 41

CUMPLINT LA PROMESA.

Un any més el nostre poble de Son Servera ha viscut la festa de les QUARANTA HORES, que, amb motiu de la commemoració del final de LA PESTA (any 1820) l'Ajuntament i el poble de Son Servera varen prometre.

Ha predicatenguany aquestes QUARANTA HORES D. Mateu Galmés, Prevere Acabaren amb el cant de l'Himne a Sant Ignasi, ofert pel Cor Parroquial, acompanyat de la Banda de Música de Son Servera.

HIMNE A SANT IGNASI.

*Oh!, Sant Ignaci d'Antioquia,
Martir de Crist, nostre Advocat
d'aquella peste que'ns oprimia,
vos nos donareu la llibertat.*

*Bella corona de recordances
porta aquest dia de germanor,
que, si té espines, té benhaurances
i així escalfa lo cor millor.*

*Volem cantarl'hi l'auba serena
de quant l'història surgia al sol
i Deu ungia la terra plena
ahont s'engrosava nostre breçol.*

*Vida tranquil·la l'Edat primera,
sense les ancies p'el bull d'el cor
bella cullita dins la blatera
i pau i ditxa dintre del cor.*

*Més vingué l'hora pesada i dura
d'aquell martiri que te besà,
amb la besada de l'amargura
que nits i dies te feu plorar
damunt les tombes de belles vides,
flors espolsades p'el temporal,
que tantes branques deixà cruixides
i sense pedres lo teu casal.*

VISITA DEL SR. CAÑELLAS.

DIA 6, DILLUNS.

Amb motiu de donar una àmplia explicació del que va ésser el congrés del partit a Madrid, el President, Sr. Gabriel Cañellas, visità la zona acompanyat del Sr. J. Antoni Bellastain, Secretari General, i el Sr. Albert Herranz, President del Consell Insular de Mallorca.

El Sr. Cañellas començà donant les gràcies a la cinquantena de persones que hi assistiren, en representació dels pobles veïns.



Acte seguit, el President explica allò positiu que fou el congrés, perquè per primera vegada s'escoltà les paraules de les Balears i se tengueren en compte.

També digué que el canvi de nom del partit no té res a veure, que el partit ha canviat de nom, però no de idees ni d'ideologia; el que sí s'ha fet és donar entrada a persones joves i d'altres personalitats que mai havien estat en política i, per donar una nova imatge, es trobà oportú anomenar-lo Partit Popular.

El Sr. Cañellas demanà col·laboració ja que mai s'havia estat tan aprop de tenir majoria, per tal motiu a partir d'ara s'ha de fer feina, tots units i amb il·lusió, per aconseguir-ho, i si és necessari desplaçar-se als municipis, per explicar el que mateix que ha fet aquí, estava dispost, però com que tots els municipis compten amb persones responsables, "confii amb que no serà necessari".

Per acabar, afirmà que les pròximes eleccions europees són pel mes de juny i que se sentirà parlar del Partit Popular.

**Rel·lotgeria
Fotografia**

GARCIA LIS

Reportatges i videos

Pl. Sant Ignasi 3 -Tel. 567165
Son Servera

MIQUEL VIVES, PADRI.

El 26 de gener el matrimoni format per Jaume Rosselló i M^a Antònia Vives va veure augmentada la seva família amb l'arribada d'una preciosa nina, la qual rebrà a la pila baptismal de ANTONIA MARIA. Vagi la més cordial enhorabona als pares i familiars, i, especialment, al pintor Miquel Vives, que s'ha estrenat com a padri.

**TVE - B VISITA SON SERVERA**

El divendres dia 24 l'equip de gravació de TVE-Baleares compost pel càmera Vicent Matas i el seu ajudant, M^a José Alcantara, i la simpàtica locutora Lina pons visitaren el mercat de Son Servera, començant una sèrie de reportatges dedicats als mercats de la part forana, el reportatge d'uns 20 minuts de duració mostrava el nostre mercat i una sèrie d'entrevistes a persones del nostre poble.

EXPOSICIONS DEL G.O.B.

Organitzades pels representants del G.O.B. a Son Servera tendran lloc a partir del dia 1 d'Abril exposicions i conferències d'excursionisme, història de Mallorca, La Trapa etc. Les Conferències seran setmanals i tendran una durada de prop de 2 mesos, després de l'experiència del passat any en que dedicaren 1 mes i fou insuficient per la gran curiositat i interès que dia dia van despertant els temes de la natura en la gent del nostre poble.

A més, enguany, comptant amb la col·laboració dels mestres, s'editaran uns circuits d'excursionisme de Son Servera, Punta de N'Amer etc.

La primera exposició serà inaugurada, si Déu vol, dia 1 d'Abril a les nou de la nit a Sa Pleta Freda i les conferències tendran lloc el divendres de cada setmana, l'entrada serà gratuïta, el G.O.B. es complau en convidar-vos a tots.

TERTULIES DEL "CLUB 7" A PULA.

Julián Ariza, un dels fundadors de CC.OO., té un paper destacat en les actuals negociacions entre el Govern i els sindicats, pertany al moviment sindicalista des dels anys 50 i ha escrit uns quants llibres sobre el sindicalisme.

En la Tertúlia de Pula, moderada pel gran periodista Planas Sanmartí, va dir i li feren dir coses molt interessants.

Va esser una ocasió més de poder-se comunicar uns amb els altres i deixar per entès que aquestes tertúlies van sempre pel camí de la comunicació, sense esquemes ni ideologies establertes.

Recordem aquí les dues següents frases de Julián Ariza:

- "Pese a que el Sr. Boyer está afiliado a UGT, si es que no ha roto el carnet, no es un trabajador. Por lo menos, CC.OO. no defiende al Sr. Boyer, sino más bien se defiende del Sr. Boyer".

- "La huelga del 14-D no fue para derribar al Gobierno, sino para que dé un giro y esto es bueno para la democracia".



TERTULIES A CA'S METGE

El nom que s'ha donat a aquesta tertúlia, que esperem tenga continuïtat, no es refereix a Ca's Metge actual sinó a la que fou ca's metge Servera, al carrer D.Servera

La iniciativa d'aquestes tertúlies ha estat de la nostra companya Bel Servera que feia estona que ho duia de remolc, però tot té el seu dia. Vagi la més cordial enhorabona per na Bel.

A la tertúlia assistiren, com a convidats d'honor, el Director Provincial de l'INSALUT, Dr. Sevilla; el Director General de la Conselleria de Sanitat del Govern Balear, Dr. Sanguino; la Consellera d'Acció Social, Sra. Joana Vidal; autoritats locals i altres convidats. En fou el moderador el batlle d'Artà, Sr. Miquel Pastor.



Els temes tractats foren la sanitat pública i privada els centres de salut comarcals i el tema més interessant i que més va sorprendre: **L'HOSPITAL COMARCAL DE MANACOR.**

Segons el Dr. Sevilla, l'INSALUT encara no ha rebut els terrenys per part de l'Ajuntament de Manacor i manifestà que, una vegada

rebut, començarà la construcció de l'hospital, que podrà albergar de 150 a 250 llits.

El més positiu fou la facilitat de paraula que tenen els doctors, ja que en cap moment quedaren callats o embullats, perquè abans es passaven la pilota d'un a l'altra i, si no, la passaven als ajuntaments.



Comercial BARRACHINA

**VENTAS AL POR MAYOR DE ALIMENTACION
SUMINISTROS DE HOSTELERIA RESTAURACION
FABRICANTE DE LEJIAS
VENTA DE DETERGENTES
DISTRIBUIDOR DE CAMP**

C/. Juan Massanet,7

Tel. 56 70 54

SON SERVERA

GREENPEACE A SON SERVERA

El dimarts, dia 13, convidats per Pep Alba, president del GOB a Son Servera "Recull Informatiu" assistí al col·legi Jaume Fornaris a una conferència i projecció de pel·lícules, a càrrec del President de GREENPEACE, Sr. Xavier Pastor. A la mateixa hi assistiren conjuntament els alumnes de 8è d'EGB dels col·legis NA PENYAL i JAUME FORNARIS.

Després de la projecció, els alumnes s'animaren amb les seves preguntes, fins i tot, alguns que vivien a Cala Bona transmeteren la seva preocupació al President de GREENPEACE per l'estat de les aigües del port de Cala Bona.



Acabada la conferència, el Sr. Pastor ens confirmava les afirmacions fetes a la pel·lícula, algunes de les quals vos destacam:

- GREENPEACE és bàsicament una organització de defensa de la naturalesa marina.
- GREENPEACE no vol esser relacionada amb cap grup polític.
- GREENPEACE no és una organització còmoda per als go-

vern, quant a les seves denúncies, però 17 anys de lluita els ha donat una força testimonial i de denúncia molt important.

- En el tema de Cabrera treballen conjuntament amb el GOB.

- L'organització es pot mantenir gràcies al treball voluntari dels que ajuden en diversos camps.

Restaurante

Los Pajaros

nueva dirección: Cheff Biel



- * Cocina Malorquina
- * Pescador Frescos

C/ Na Llambias, 33 - Tel. 58 59 22

CALA BONA

MIQUEL I TOMEU

LES NOVES TENDENCIES EN PERRUQUERIA PER A LA TEMPORADA VINENT

ELS PERRUQUERS MIQUEL I TOMEU ASSISTIREN AL 4t CONGRESS INTERNACIONAL DE PERRUQUERIA I ESTETICA ORGANITZAT PER LA REVISTA "TOCADO" AL PALAU DE CONGRESSOS DE BARCELONA, PER TAL DE CONEIXER LES NOVES TENDENCIES PRIMAVERA, ESTIU, DEMANAM A N'EN MIQUEL I EN TOMEU QUE ENS CONTIN EL QUE HAN VIST.

- Miquel quina és la seva impressió d'aquest congrés?

- La meua impressió ha estat molt positiva, la nostra professió exigeix per part nostra un aprenentatge continuat i estar al dia de les noves tendències per poder adaptar-les al gust del client, tot això ens encamina a assistir a congressos i demostracions.

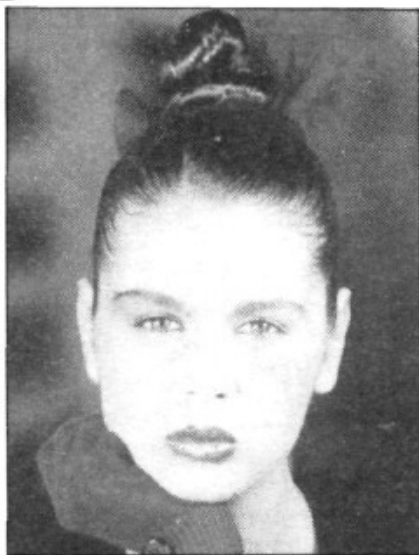
- Els estils dins perruqueria aguanten uns quants d'anys.

- Efectivament, les tendències o modes solen sofrir un canvi cada 7 ó 8 anys, molt marcat, i enguany es produirà un gran canvi, volem treure fora aquesta moda tan masculina i encaminar-la a tendències més romàntiques, jo diria que torna la moda dels anys 40 ó 50, és clar, amb les aventatges que avui en dia comptam amb productes que ens ajuden.

- Concretant, cabells llarg ó curt?

- El que no estara de mode son mitges mides, ó curt ó llarg, es marcarà molt en els cabells curts la forma craneal, estil retro, tornaran els serrells.

-Quant a volumen?



- Desapareix el volumen a la part alta del cap i en canvi es marcarà molt el volumen a la part baixa.

- Seguiran les metxes?

- Sí, les metxes seguiran i, per a les més jovenetes, 4 tonalitats de colors distintes.

- Risats o llisos?

- Depen del tipus de cabell i de la forma de la cara. Tenim talls llisos molt nous i també ones com fa uns 15 anys, s'intenta, per part dels professionals, que la dona hagi de tornar a la perruqueria per poder lluir bé els nous pentinats no és allò dels risos naturals sinó uns risos acabats amb zig-zag, ones redones amb volumen de tècniques noves i ones quadrades.

- Tomeu, vosaltres teniu perruqueria també per homes quina serà la nova moda masculina?

- Quant a homes, es diferencia molt per l'edat, els més joves, caps molt curts, estil quadrats i amb serrells, per als no tan joves, cabells curts, molt marcats i clenxes a voler.

- De la moda femenina que li ha agradat més?

- L'estil que vol imposar Llongueras per a les persones que no s'atreveixen amb una permanent, tan sols es marca, voltant la cara, 4 tirabuixons i risats, la resta, llis. També la moda Francesa. que és molt dolça es destaca de totes, tenen un nou estil que es diu "combi", monyets molt coque tons, combinats amb cabells lliures, a Espanya és mala d'imposar la moda Francesa s'ha d'anar molt a la perruqueria.

- Miquel, que és el més difícil de la vostra professió, es deixen aconsellar?

- No trob res difícil, m'agrada tot, normalment te demanen consell o bé te diven em faria la permanent, tú que et sembla.

- Tomeu, en Miquel ens ha sortit molt diplomàtic, de veritat, que el molesta més de la seva professió?

- Que una clienta em digui, "pentina'm o talla'm els cabells així com vulgis però" aquest "però" te condiciona totalment, ja que sol dur una imposició, bé sigui de llargària ó de retxa.

Entesos, gràcies per la informació de la nova moda, sort i fins una altra.



LA SALA INFORMA

MEMBRES DEL CONSISTORI, A MADRID.

Fa poc, el Batle de Son Servera, Sr. Francisco Barrachina, viatjà a Madrid, acompanyat del Primer Tinent de Batle, Sr. Agustí Vives, i el Secretari de la Corporació, Sr. Antoni Gual, per firmar en el Banco de Crédito Local un préstec per valor de 153 milions de pessetes, que es destinaran a la construcció d'un poliesportiu.

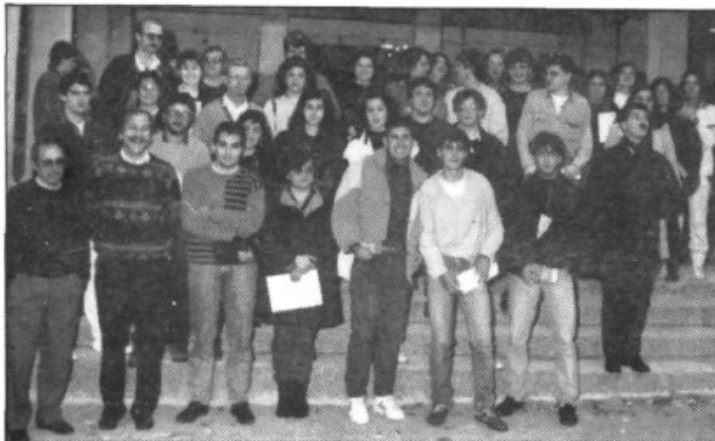


FINAL DE CURSOS.

S'entregaren els diplomes als 60 alumnes que realitzaren els cursos d'anglès, alemany (inicial), alemany (perfeccionament) i Informàtica.

A l'acte hi foren presents el Batle, Sr. Barrachina; el Delegat de Cultura, Sr. Ferragut; el Promotor de l'INEM, Sr. De La Fuente; i el professor del MEC, Sr. Andrés García a més dels diferents professors.

Per finalitzar, se serví una bocinada.



INFORMACIO D'URBANISME.

Durant el mes de desembre de 1988 es concediren 19 llicències d'obres menors, 4 d'obres majors, i 4 foren denegades.

INFORMACIO DEL MERCAT.

La recaptació en el Mercat Municipal durant 1988 fou la següent:

- Total 1r. semestre:	1.326.225 pts
- Total 2n. semestre:	1.798.795 pts
- Total any 1988:	3.125.020 pts
- Reserves Mercat 1988:	281.400 pts
Total global 1988:	3.406.420 pts
- Promig mensual:	283.868 pts.
- Promig setmanal:	69.519 pts.

INFORMACIO DE TRANSPORTS



El President de la Comissió de Transports, Sr. Joan Reynés, assistí a Ciutat a una reunió.

La reunió fou apresidida pel Director General de Transports, Sr. Gabriel Martínez, el tema tractat fou el servei que dona per carretera la companya Autocars Manacor, S.A. (AUMASA).

El Sr. Martínez demanà a tots els ajuntaments que depenen del servei de carretera de dita companyia que informassen a la Conselleria de totes les anomalies recollides del servei.

NAIXEMENTS.

- 28-12-88 Carmen Caamaño Mora, filla de Manuel i Carmen.
- 28-12-88 Benjamín Garrido Rincón, fil de Benjamín i Encarnación.
- 30-12-88 Manuel Magaña Torres, fill de Manuel i Encarnación.
- 01-01-89 Miguel Angel Nadal Nebot, fill de Francisco Javier i Margarita
- 05-01-89 Javier Montes Moll, fill de Antonio i Juana.
- 05-01-89 Catalina Servera Sansó, filla de Amadeo i Bárbara.
- 15-01-89 Pablo Sancho Díaz, fill de Francisco i Juana.
- 19-01-89 Antoni Vives Sureda, fill de Sebastián i Maria.
- 26-01-89 Antònia-Maria Rosselló Vives, filla de Jaime i Maria Antònia.
- 27-01-89 Raquel Grande Román, filla de Juan i Manuela.

CASAMENTS.

- 08-01-89 Nicolás García Fuentes i Antònia Calafat Sancho.
- 14-01-89 Antonio Duran Riera i Maria Servera Morey.
- 14-01-89 Guillermo Binimelis Vallcaneras i Catalina Bauzá Riera.
- 21-01-89 Bartolomé Puigrós Pascual i Maria Magdalena Brunet Nebot.
- 28-01-89 Juan Bauzá Vives i Maria Torres Lliteras.
- 28-01-89 Fulgencio-José Marcos Ruiz i Maria-Cortes Llamas Ruiz.

DEFUNCIONS.

- 02-01-89 Olimpia-Nieves Martín Morales.
- 03-01-89 William Bruce.
- 07-01-89 John-Eduard Thompson.
- 01-01-89 Joseph Kasprzak.
- 14-01-89 Isabel Nebot Servera.

SERVEIS POLICIA LOCAL.

Aquesta és la relació del serveis prestats per la Policia Local durant el període comprès de dia 1 al 29 de gener:

- 7 urgències mèdiques,
- 4 avisos anomalies enllumenat públic.
- 2 denúncies incumpliment ordenances municipals.
- 9 viatges a d'altres municipis per assumptes oficials.
- 37 atestats, informes, notificacions.
- 6 inspeccions oculars per robatori baralles, etc.
- 10 urgències d'apotecària en festius i nits.
- 14 serveis especial (control festes, col·locació de senyals, etc).
- 3 col·laboracions amb d'altres cosos de seguretat.
- 5 assistències en accidents de circulació.
- 1 recuperació i entrega objecte perdut.
- 4 assistències en incendis.
- 1 assistència en defunció.
- 83 denúncies infraccions codi circulació.
- 4 denúncies dirigides a la Jefatura Provincial de Tràfic.



**BAR RESTAURANTE
S'ERA DE
PULA**

Ctra. Son Servera - Cala Ratjada y Cuevas Artá - Tel. 56 79 40

**COMUNICA QUE ESTARA TANCAT
FINS DIA 17 DE MARÇ**

PRESSUPOST 1989.

Característiques del pressupost de 1989.

El Pressupost Municipal, plantejat per a l'exercici econòmic del present any de 1989, puja a 463.124.832 pts, que, si el comparam amb el pressupost de l'exercici anterior (401.243.168), veim que experimenta un creixement net del 15'42 per cent.

D'on venen els ingressos?.

Els apartats que constitueixen la financiació bàsica de l'Ajuntament de Son Servera, són los següents:

a) Impostos municipals: Constitueixen aquest primer apartat aquells impostos que, establerts per l'Estat, correspon a l'Administració municipal el seu cobrament i aprofitament. Aquests, a la vegada, es poden classificar en directes (els que carreguen el patrimoni o la renda dels ciutadans) i indirectes (els que carreguen el consum).

Entre els impostos directes municipals, el més important per la seva quantia, n'és la Contribució Territorial Urbana; per aquest concepte s'espera recaptar en 1989 la xifra de 32.500.000 pts. Cal afirmar al respecte que el catastro de Son Servera està notablement desfasat i necessita una actualització, malgrat tot, això és una feina que no correspon a l'Ajuntament, ja que és l'Administració Central la que es cuida en exclusiva de la revisió del catastro, activitat que és duita a terme actualment.

Entre els impostos indirectes cal senyalar l'Impost Municipal sobre circulació de vehicles, apartat pel qual s'espera recaptar en 1989 la quantitat de 17 milions de pessetes.

b) Taxes i altres ingressos: l'Administració municipal, a més de les seves corresponents activitats, ofereix uns determinats serveis als ciutadans, que van des de la recollida de fems al servei de cementeri; d'acord amb la normativa vigent, l'administració ha de cobrar aquests serveis mitjançant les corresponents taxes.

Per aquest conjunt d'activitats, s'espera recaptar en 1989 la xifra de 204.578.370 pts. Entre els conceptes més importants dins aquest apartat cal citar: llicències urbanístiques (55 milions), recollida de fems (40 milions), clavegueram (55 milions)

c) Transferències corrents i de capital:

Per al compliment dels seus fins, tots els ajuntaments perceben ajudes financeres, tant de l'Estat com de la Comunitat Autònoma i del Consell Insular.

Aquestes ajudes destinades a cobrir despeses de funcionament d l'Ajuntament o a realitzar activitats que no suposin inversió són les anomenades transferències o subvencions corrents, en canvi, les destinades a finançar inversions són les anomenades subvencions o transferències de capital.

Per a l'exercici de 1.989, s'espera percebre 95.677.800 ptes. per subvencions o transferències corrents, entre les quals hi destaquen 47.300.000 ptes. del "Fondo Nacional de Cooperación Municipal".

En el apartat de subvencions o transferències de capital, s'espera percebre 35 milions, entre ajudes de la C.A. i del CIM, com ajudes a les inversions que du a terme l'Ajuntament.

d) Ingressos patrimonials: Són els generats pel patrimoni municipal, ja sigui per la concessió de les platges del terme municipal o pels aprofitaments urbanístics de l'Ajuntament amb l'aprovació de plans d'urbanització. S'espera percebre per aquest grup d'actuacions 34 milions de pessetes.

Així, doncs, podem resumir el conjunt d'ingressos municipals en la següent taula, en la qual es compara també amb els de l'exercici anterior:

El sistema más rápido y eficaz de comunicación

Canon FAX



Sistemas de Oficina
d'Es Pla, S.A.
Avda. des Torrent, 21
Tel. 553846
Manacor

Concepte	Any 1.988		Any 1.989	
1) Imptos. directes	65.750.000	16.39%	74.800.000	16.15%
2) " indirectes	16.368.662	4.02%	19.068.662	4.11%
3) Taxes.	186.257.075	46.45%	204.578.370	44.20%
4) Trans. corrents	51.001.000	12.71%	95.677.800	20.65%
5) Ingressos patrim.	42.041.669	10.50%	34.000.000	7.34%
7) Transfer. capital	39.824.762	9.93%	35.000.000	7.55%
Total. . . .	401.243.168	100.00%	463.124.832	100.00%

Amb aquesta taula, hi podem veure, d'una part, la variació experimentada amb relació a l'any anterior i, en el mateix temps, ens indica per cada 100 pessetes que perceb d'ingressos l'Ajuntament quins són els recursos que les originen.

Com s'hi pot observar, els tres primers apartats (impostos directes, indirectes i taxes) són els més estables, mentre que en transferències corrents es produeix un increment, conseqüència de la inclusió de les subvencions que percebrà l'Ajuntament en Assistència Social; els ingressos patrimonials disminueixen (baixen els aprofitaments urbanístics) i les subvencions de capital estan pressupostades a la baixa, per quant les previsions de la C.A. i del CIM no estan encara totalment determinades.

Com gasta aquests recursos l'Ajuntament?.

Podem classificar la despesa municipal d'acord amb els següents apartats:

a) Despeses de personal: Inclou totes les percepcions salarials del personal al servei de l'Ajuntament, tant personal funcionari com personal laboral.

La plantilla de l'Ajuntament per a 1989 consta de 78 places de funcionaris i personal laboral, en les àrees d'administració, brigada d'obres, policia municipal, etc; a més s'hi ha d'afegir les places que, en virtut de convenis amb l'INEM i el Ministeri d'Educació, es destinen a personal per a l'àrea d'Assistència Social, les quals aquest any, per primera vegada, s'inclouen en el Pressupost Municipal. La despesa de personal d'aquesta àrea, que puja a quasi 40 milions de ptes -la qual cosa explica l'increment de despesa de personal d'un any a d'altre, serà reembossat a l'Ajuntament en un 80% per les subvencions de l'INEM i el Ministeri d'Educació.

b) Compra de bens i serveis: S'inclouen en aquest apartat les despeses de funcionament de l'Administració Municipal, en el seu més ampli sentit, des de despeses d'oficina a l'energia elèctrica que es consumeix des del material que necessita la brigada d'obres a les despeses per festes populars, des de la compra de llibre a les reparacions de l'enllumenat públic.

La quantitat total per a l'any 1989 puja a 166.855.812 ptes., i bona part de l'increment en relació a l'exercici anterior es deu a que, per primera vegada, s'inclouen les despeses de funcionament de l'àrea d'Assistència Social.

c) Interessos: S'inclouen en aquest apartat els interessos que paga la Corporació per préstecs concertats anteriorment. La quantitat és de 2.697.972 ptes.


d) Tranferències corrents: En aquest grup de despeses s'inclouen les subvencions que atorgarà l'Ajuntament en 1989 i les quotes que pagarà a d'altres organismes.


Entre les aportacions a d'altres organismes, hi cal destacar:

- Aportació al Consorci de Gestió Tributària, que és l'entitat que realitza el catàstre municipal, dependent del Ministeri d'Hisenda: 2.935.090 ptes.

- Aportació al Consell Insular de Mallorca per al manteniment del Servei d'Extinció d'Incendis: l'1% del Pressupost, és a dir: 4.631.248 ptes.

Tel. 58 56 06

Restaurant
Pizzeria




Pasco Marítimo, 21
CALA MILLOR
MALLORCA

PIZZAS-LASAGNE-HELADOS
COCINA INTERNACIONAL

- Aportació al Pòsit Agrícola: l'1% del Pressupost, és a dir: 4.631.248 ptes.

La resta es destina a subvencions a entitats culturals, esportives, recreatives, APAS, etc.

e) Inversions: Es contempen les inversions a realitzar durant l'exercici de 1989 i són les següents:

- 1) Equipament nous edificis. . . 6.000.000.
- 2) Vehicls Policia Local.....4.600.000
- 3) Repetidor i ràdio-telèfon.....800.000
- 4) Remodelació Escoles.....4.500.000
- 5) Enllumenat carretera Son Servera a Cala Millor.....11.000.000
- 6) Ajardinament zones verdes.....3.500.000
- 7) Segona fase depuradora.....8.000.000
- 8) Grua Brigada d'Obres.....7.300.000
- 9) Pla d'Obres i Serveis.....17.568.860
- 10) Implantació contenadors.....2.500.000
- 11) Ninxos cementeri.....3.500.000

TOTAL.....69.268.860

f) Variació de passius financers: Aquest apartat de despeses inclou les amortitzacions per préstecs concertats per l'Ajuntament. La quantia a amortitzar en 1989 puja a 3.630.488 ptes.

Ben igual que fèiem amb els ingressos, podem compondre una taula que ens indiqui el repartiment de despeses. Per capítols pressupostaris, pel que fa a les Despeses, podem observar el pes de diferents capítols en relació al total del pressupost, la qual cosa ens denota la composició de l'estructura pressupostària i el destí que es dona a cada 100 ptes. gastades per l'Ajuntament, així com la seva comparació amb l'exercici anterior.

Concepte	Any 1.988		Any 1.989	
1) Personal.	137.310.441	34,20%	193.334.114	41,72%
2) Compra de bens. . .	115.201.849	28,72%	166.855.812	35,97%
3) Interessos.	2.697.972	0,68%	2.697.972	0,59%
4) Transf. corrents	19.193.162	4,79%	27.607.586	5,97%
5) Inversions.	123.209.256	30,71%	69.268.860	14,96%
9) Var. Pas. Financ.	3.630.488	0,90%	3.630.488	0,79%
Total.	401.243.168	100,00%	463.124.832	100,00%

Com s'hi pot observar, augmenten els capítols de personal -hi ha increment de plantilla i s'inclou l'àrea d'Assistència Social-, el de compra de bens i serveis, i les transferències corrents. La inversió prevista disminueix percentualment, malgrat tot es preveu aplicar en aquest apartat la major part del superàvit que es pugui produir en el exercici actual, tenint en compte a més, que l'any passat s'inicià un important Pla d'Inversions.

Cal senyalar, aixímateix, que bona part d'aquest increment de les despeses corrents és degut a que s'inclou en aquest Pressupost el muntant previst corresponent a les activitats de l'àrea de Benestar Social.

La quantitat global d'augment és, com dèiem abans, de 61.881.664 ptes, la qual cosa suposa un increment del 15'42% sobre el Pressupost de l'exercici anterior.



RECULL INFORMATIU SON SERVERA
 Nº 13 FEBRER 1.989
 EDITA RADIO SON SERVERA - 85
 ADEAÇA ARTIGUES 14 TLF 567860
 DIPOSIT LEGAL 123-1 1.987
 HA COL·LABORAT:
 FOTOGRAFIES GARCIA LIZ
 P.M. M.B. A.G. B.S. CEJR.
 JOAN SERVERA PREVERE

SI VOLS ESTAR BEN INFORMAT, SUS-
 CRIUTE A "RECULL INFORMATIU" I
 ENS AJUDARAS A MILLORAR

DESDE CALA MILLOR A CHICLANA

L'empresari hoteler, Sr. Joan Llull, encapçalà el darrer cap de setmana del mes de febrer un grup de persones als qual convidà a visitar Jerez de la Frontera (Cádiz) i, concretament, la zona de Chiclana, per conèixer allò que serà la nova urbanització ubicada dins un món de natura amb unes possibilitats immenses, i un atractiu natural que compaginarà amb un complexe hoteler, que es construirà en els pròxims anys.



UNA BELLA IMATGE D'ANDALUSIA

Dins la vella Andalusia i en el terme municipal de Chiclana neix la nova urbanització Novo Sancti Petri, que té una extensió de 400 hectàrees, amb una platja de més de 4 kms de llarg i una imatge de dunes banyades per un mar cristalí de somit.



LA NETA PLATJA, AMB LES DUNES DARRERA

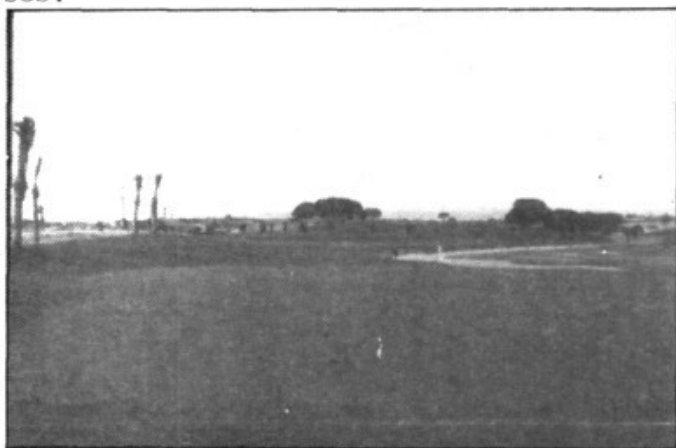
Aquesta urbanització compta amb un bon camp de golf, un dels millors d'Europa, amb 27 forats, disenyat pel jugador espanyol Severiano Ballesteros.

Durant els dies que durà la visita a Jerez, fórem atesos personalment per l'empresari, Sr. Llull, que en tot moment ens va atendre i ens va mostrar les velles i belles imatges, així com la parcela de que

disposa, on prest començara la construcció d'un hotel, dins una planificació que contempla el total i futur complexe turístic.

Recentment el Sr. Llull agrupà els seus hotels i els que dirigeix, per formar la cadena hotelera anomenada **Hipotels**.

Agraïm al Sr. Llull la gentilesa que a tenguem en convidar-nos a conèixer la maravellosa que vérem i disitjam molta de sort a aquest empresari dins aquesta nova tasca hotelera que ha emprès dins terres andaluses.



VISTA DEL CAMP DE GOLF, AMB LA MAR DE FONTS



Cristóbal Colón, 78

Teléfonos

58 57 11 - 58 57 51

CALA MILLOR

ESPECIAL SEMANA SANTA

SALIDAS DESDE PALMA

*BACELONA.....	6.000	Ptsa.
*VALENCIA.....	6.000	Ptsa.
*MADRID.....	7.000	Ptsa.
*VITORIA.....	12.000	Ptsa.
*ZARAGOZA.....	12.000	Ptsa.
*GRANADA.....	18.000	Ptsa.

*TENERIFE (5días + Avion
+ Hotel + Traslados.33.200 Ptsa.

*LAS PALMAS (7 días + Avion
+ Hotel + Traslados.35.000 Ptsa.

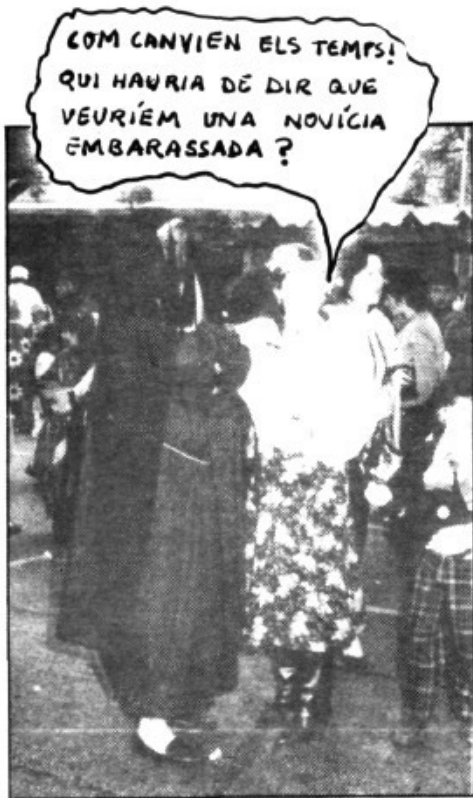
*LONDRES (5 días + Avion
+ Hotel + Traslados.34.650 Ptsa.

*VIENA (7 días + Avion
+ Hotel + Traslados.59.900 Ptsa.

*YUGOSLAVIA (4 días + Avion
+ Hotel + Traslados.57.300 Ptsa.

(PRECIOS IDA Y VUELTA)

VERITAT O MENTIDA?



COM CANVIEN ELS TEMPS!
QUI HAURIA DE DIR QUE
VEURÍEM UNA NOUÍCIA
EMBARASSADA?



NO ESTIC
D'ACORD
I DIC QUE
NO, PERQUÈ
NO M'HAN
CONSULTAT
ABANS.

EN EL
PRESSUPOST
HEM POSAT UNA
PARTIDA PER DUR PURS
DE CUBA, PERÒ EN JOAQUIN
ARA NO POT FUMAR I LA
GASTAREM EN
SOPES.

NO, AN EN GUSTÍ
L'HAUREM DE
VIGILAR, NO
DE BADES VA
ESTUDIAR
AL
SEMINARI!



TRANQUIL, LLUÍS
QUE PRENC NOTA I
AVANS DE VENDRE GLO-
BOS ET CERCAREM
UN "ENCHUFE" PER
CIUTAT.

I A MI
QUÈ
M'AGRADA
LA IDEA
DES "GLOBOS"



NO ESTIDIO
ESPANOL, SOLO
TRABAJO CUANDO
GENTE MIRAR.

I AQUESTS
ENCARA CRITI-
QUEN... SI SA-
BESSON LO QUE
LES HA COSTAT
AQUESTA "CHA-
PUZA" AN
ESSER-
VERINS!

OH, GUT!
MUCHO
TRABAJO.



I SI NO SABÉSSEU
QUE L'ANY QUI VE
ES DE LA COSTA DES
PINS TAMBÉ VOLEN
FER SES SEVES!

DESPRÉS DIVEN QUE
SA GENT NO VA DE
FESTA... ENGUANY HA
HAGUT QUATRE
RUES!

SA REVETLA

L'ANY 1.969 LES ACTUACIONS DE SA REVETLA COMENÇAREN A PRINCIPIIS DEL MES DE MARÇ, DEGUT A QUE EL TURISME VIGUE ABANS DE LA PRIMAVERA: FINS I TOT AQUEL ANY ELS HOTELS GRAN SOL I CALA BONA NO TANCAREN A L'HIVERN

EL 25 DE MARÇ ACTUAREN AMB GRAN ÈXIT A CIUTAT A UN CONCURS CELEBRAT AL TEATRE PRINCIPAL, SON SERVERA PRESENTÀ EL BALL DE L'OFERTA I COPEO DE MUNTANYA DISTINGUINT-SE DELS ALTRES GRUPS PER L'EXCELLENT SENTIT DEL RITME I L'ACOPLAMENT DELS BALLS FRUIT DEL TREBALL EXIGIT ALS COMPONENTS DE L'AGRUPACIÓ PER NA MARGALIDA "MASSANETA"; UNA VEGADA MÉS SA REVETLA ACONSEGUIA EL PRIMER PREMI.

RECTOR DON PEDRO POU

El fundador de Sa Revetla va esser el rector don Joan Font que des del començament assumí la presidència de l'agrupació que heretà don Rafel i a continuació el rector don Pedro Pou que és el president actual, bon coneixedor de l'agrupació, ja que l'any 1.966 vingué al poble destinat de vicari i acompanyà a bastants de viatges que al llarg dels anys ha fet l'agrupació.



- Per on començam, don Pedro - Bé, jo trobo que la primera cosa és allò que ha suposat el conservar aquest tresor que és el nostre folklóre. La segona és el descobrir l'Església Nova; tú saps, que l'Església Nova estava abandonada, varen fer uns 30 anys d'obra a partir de l'any 1.906 fins l'any 34, que hi ha els darrers rebuts d'obra, passaren uns 30 anys més, l'Església va esser un solar ignorat pel poble a on el rector que ocupava la Parròquia ho feia servir d'hort o corral de la rectoria, cuidava parres i arbres

fruitals sí li agradava, com va fer don Miquel, al Cel Sia. Primerament Sa Revetla va descobrir l'Església Nova i després començaren a dir uns, hi podriem fer un festival, d'altres "teatre ó un concert" i darrerament el davallament del Divendres Sant i d'aquesta manera se recupera l'incomparable marc de l'Església Nova per al poble.

- Ha influït l'Església damunt Sa Revetla?

- Crec que ha estat un vincle per fer una amistat al llarg d'els anys amb molta

de gent, per exemple 8 dies fora del poble a un castell d'Alemanya donen una convivència i amistat que ha tingut una continuïtat. Mai s'ha aprofitat Sa Revetla per fer un apostolat directe damunt les persones.

- Econòmicament ha suposat uns ingressos per a la Parròquia?

- Als primers anys, sí, tenien per costum quedar-se uns ingressos per a ells i destinar una part per a la parròquia, d'aquesta manera se pagà el primer plaç de l'orgue, llavors també els

VINT-I-CINC ANYS

primers doblers que s'empra-
ren per la restauració de
l'Església varen esser uns
donatius de Sa Revetla. Amb
el tems aquesta aportació
ha anat disminuint, avui en
dia no tenim cap ingrés, lo
que sí pagam és d'altres
persones que empre l'Esglé-
sia Nova, les despeses de
manteniment de la mateixa.

- Vostè és el president de
l'agrupació, quins poders
té?.

- Bé, soc el president, pero
un tant honorífic, vaig he-
redar el càrrec, tenim una
junta directiva a on hi ha
un representant dels sona-
dors, balladors, cantadors,
serveis tècnics ect, Sa
Revetla sempre ha estat molt
democràtica, és la junta di-
rectiva la que decideix, el
mèrit de Sa Revetla és de
na Margalida "Massaneta" que
sempre ha exercit una auto-
ritat moral damunt els com-
ponents, que ningú mai ha
qüestionat, ni ha intentat
discutir.

- Sa Revetla conserva la se-
va independència com abans?

- Sí, no és veritat que Sa
Revetla hagi passat a depen-
dre de l'Ajuntament, sinó
que, en lloc de donar dife-
rents subvencions i fer pa-
gar a la gent ens subvenci-
onen les actuacions de l'Es-
glésia Nova i d'aquesta ma-
nera el públic no ha de pagar

- No son totes les agrupaci-
ons que poden celebrar els
25 anys, que en pensa vostè?

- Tens raó, no són moltes,
ja que, per desgràcia, a ve-
gades no totes tenen unió.
Val la pena celebrar amb una
bona festa els **VINT-I-CINC
ANYS.**



RECORDANCES MAGDALENA DOMENGE "PAMBOLI"

- Jo només vaig ballar uns 4 anys, com a moltes el novio
em va retirar. Ho passàvem molt bé, fèiem unes berenades
de coca d'allomilloret i fotiem el reim de les parres
que el rector tenia a l'Església Nova.

Sempre he anat a veure les actuacions que ha fet Sa
Revetla i tenc 2 fills, en Jaume i en Pere, que han sor-
tit molt balladors, per jo és una alegria veure-los ba-
llar amb Sa Revetla.



BOUTIQUE

*A partir del día 16 de Marzo
dispondremos de las nuevas
colecciones primavera-verano
en línea exclusiva*

-HOMBRE Y MUJER-

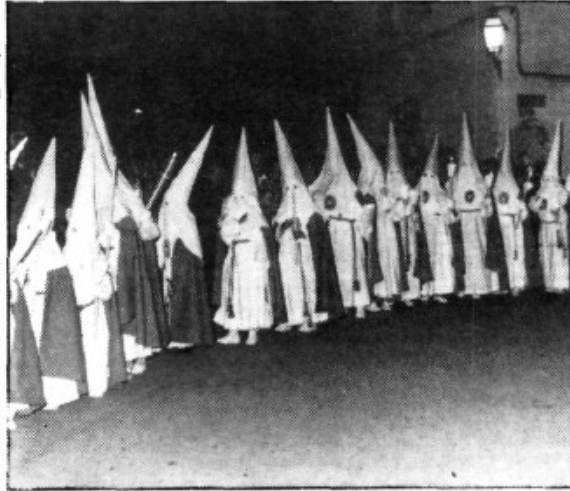
Y para tu regalo del día del
padre, tendrás un descuento
especial

INVITACIO

Tertulià, escriptor cristià del S.III, afirma en una de les seves obres que l'ànima de l'home és naturalment cristiana. La doctrina de Jesús i, sobre tot, la seva vida, desperta en nosaltres resonàncies i vivències que ens ennoblexen i ens fa comprendre, i fins i tot desitjar, que així haurien d'esser les nostres vides. Però igualment podríem afirmar que l'ànima és naturalment pagana. I quants de fets, desitjos, sentiments i passions avalen aquesta afirmació!

En obrir la porta del nostre inconscient, es lliberen uns instints malament reprimits, que ens donen l'altra cara de la moneda. Si l'home és, com pareix, un ésser ambivalent, capaç de les més exquisites delicadeses i les més baixes passions i, com que no ens podem desfer del nostre propi ésser, forçosament la nostra vida serà una llarga i penosa lluita, al manco per als que no volen naufragar en els seus baixos instints.

Potser avui el que necessita l'home amb més urgència és descobrir un sentit a la vida. Hom escolta massa de veus encarades en negar tota transcendència als nostres actes i són igualment nombroses les forces que intenten que mirem únicament la terra i ens oblidem del cel. El fang de la terra mai apagarà el fulgor de les estrelles, però pot embrutar els nostres ulls i fer-les invisibles. Entestats en voler ésser més, amb freqüència ens empetitim,



perquè la nostra dimensió mai superarà la dimensió d'allò que estimam.

"On sigui el teu tresor serà el teu cor". Debatre'ns només en problemes materials -"què menjaré, què beuré, com vestiré" i també "el meu cotxe, la meva feina, els meus doblers, les meves ganàncies..."- ens tanquen a nosaltres mateixos i ens incapaciten per contemplar "els lliris del camp que no filen, ni cusen, i els aucells del cel, que no sembren ni recullen en graners", però hi ha una Providència que es preocupa d'ells. Gairebé no valen res i Déu

cuida d'ells amb tant de primor i dedicació com si constituïssen la seva obra mestra. I tu i jo valem molt més que ells!. Ja digué San Juan de la Cruz que val més el pensament d'un home que tots els mons materials i possibles. Tal vegada sia oportú citar aquí un episodi de la vida del gran novel·lista rus Dostoiewski. Estava morint i cridà vora seu als seus fills, per dir-los: "Tingau una absoluta confiança en Déu i no desesperau mai del seu perdó. Jo vos estim, però el meu amor no és res al costat de l'immens amor de Déu pels homes, les seves criatures."

S'acosten, per als creients, els dies més sants de l'any. El misteri cristià desvetla en aquests dies de Setmana Santa qualche cosa de les seves insondables profunditats. Cal fer un alt en la rutina diària i deixar que en la nostra ànima penetri l'admiració. Un Déu que sofreix i mor, i,

Joan Servera (Prevere)

Bar - Restaurante

SES ROQUES

ESPECIALIDAD EN:
Paellas y pescados frescos

Avda. Ing. Antonio Grau, 36
Cala Bona (Mallorca)



586542

ABIERTO TODO EL AÑO

esglaiadament, sofreix i mor per mi, per senzilla lògica m'ha d'obligar a veure les coses, fins i tot les més insignificants, de forma diferent: aquesta salutació a un amic, preparar el menjar, dur els nins al col·legi, prestar un breu servei, cultivar el camp, sofrir un dolor, escoltar un cant... tot, tot ha de quedar il·luminat per l'esglai davant un Déu que arriba a uns extrems a on només l'amor sap arribar.

Jo et convid, germà, a viure amb intensitat, en allò més íntim del teu ésser, la fe en la mort i resurrecció de Jesús. No et limitis, com tants, a ésser espectador fred i llunyà d'un esdeveniment únic. No vulgues

ésser passiu contemplador d'allò que constitueix l'única esperança de l'home. Perquè, si Jesús no va ressuscitar, res té valor, tot camina cap al fracàs. Però, si Jesús va ressuscitar, i és clar que ho féu!, tot cobra sentit, reneix l'esperança.

Fa molts d'anys ja, vivia Rússia la més feroç repressió de la fe cristiana. Un dia arriben a un poblet d'Ucrània un grup de dirigents comunistes; obliguen als senzills pagesos a reunir-se en un magatzem buit. Són els dies d'una Pasqua que només en la intimitat es pot celebrar. Fa molts d'anys que l'església del poble està tancada. Per espai d'un hora aquells visitants inten-

ten arrancar de l'ànima dels pagesos la seva fe en Déu. Ells estan muts. Replicar suposa la presó o els llunyans i gelats camps de Sibèria. Però qualque cosa amagada en el cor d'un pagès l'obligava a cridar la seva fe, la fe mil·lenària de l'ànima russa: "Jesús ha ressuscitat, germans, alleluia, alleluia!". Tots s'abraçen, es besen i criden la seva fe. Els oradors se'n van vençuts, avergonyits. Avui, a Rússia, desperta puixant la fe. Que deu estar acabant un llarg hivern i començant la Primavera?.

"Oh, Senyor!, neteja al més endins del cor de l'home la teva imatge entelada per la culpa!. Ressuscita'ns també a nosaltres, Senyor Ressuscitat!



GRAPHIS
PUBLICITAT



55 55 65

DISTRIBUIDOR PARA
MANACOR Y COMARCA DE

"RAPIDOCOLOR"

C/ SOLEDAT, 11 - MANACOR

**MIS IMPRESOS SON
A TODO COLOR**



**1000
IMPRESOS
A TODO COLOR**

**20
30 pts.
UNIDAD**

RECORDAM TEMPS ENRERA



DARRERS DIES.

Aquest mes xerrarem amb madò Magdalena Vives Servera, més coneguda en el poble com Magdalena "Pistola". Ens contarà com solien passar els darrers dies un grapat d'anys enrera

* * *

- Quants d'anys teniu, madò Magdalena?.

- Ja en tenc molts: 79.

- Què ens podeu contar dels darrers dies, de quan èreu més jove?.

- Anàvem a tirar test, també tocàvem baules, anàvem a donar bromes i també ens disfressàvem.

- I com vos disfressàveu?.

- No es semblava gens a com es disfressa la gent ara, abans ens soliem disfressar amb una camisa de drap, un bon capell, un bon paraigües, o qualsevol cosa que trobàvem per casa nostra.

- I de tirar test i tocar baules, què em contaueu?.

- Soliem anar a les cases on sabiem que s'enfadaven i tiràvem olles velles i també alfabions, i no sempre eren buides, qualque vegada eren ben plenes de porqueria, i allà de tocar baules... com les cases tenien unes bones portes, no com ara que quasi tot són persianes, i les portes te-

nien unes baules, per poder-les estirar quan les havien de tancar, anaven, les tocaven i partien a córrer i s'amagaven, la gent de la casa sortia i no solia trobar ningú. També havia vegades que les fèrmaven una amb l'altra i tocaven i, quan la gent sortia, no podien obrir i gañaven unes bones enrabiades.

- I allò de donar broma, què era això?.

- Es solien abrigar una manta pel cap i també es canviava la veu, perquè no els coneguessin i així s'empatxaven de la gent.

- Quan donaven broma, també en donaven de pesades?.

- Ja ho crec, si n'hi havi qualcú que tenia ràbia d'un altre, solien aprofitar la broma, ja que no els conexien per punyir-los i també per empatxar-se de qualque al.lota que els havia donat carabasses o sabien que li agradava un altre.

També entre els que anaven a donar broma se solien punyir i més de dos acabaven apallisats.

COBANO.

VENDA DE VIVENDES
APARCAMENTS I TRASTERS
A L'EDIFICI

SAVOY III

(Davant Hotel Talayot)

Informació a
Construcciones BADIA CALA MILLOR.
S.A.
AVDA. JOAN SERVERA CAMPS, 41
CALA MILLOR. ☎ 58 58 30

Què ens podeu contar qualcuna --- d'aquestes bromes?.

- Si, la gent abans solia pastar i dur el pa a coure al forn de la vila el forner, abans de la sortida del sol, solia avisar per les cases que ja era l'hora de posar l'aigua al foc, per començar a pastar, i al temps de donar broma, els avisaven més prest del que tocava i com que no tenien rellotge, els feien aixecar molt prest.

- Qui feia això, el forner?.

- No, els que donaven broma.

- I de rua, que també en feien?.

- Si, i tota la setmana, solia començar a Ca s'Hereu i arribaven fins a la Punteta i, fins i tot, enramaven el carrer i feien qualque carrossa.

- També mascaraven?.

- Ja ho crec, amb mascara de les olles i pensau que les olles en duien un bon gruix, ja que no havia butans com ara, i també tiraven farina, no els aturava res; les al.lotes solien amagar-se a casa seva,

però ells no s'aturaven per res, anaven d'un terrat a altre i així les enfarinaven ben enfarinades.

- I ximbombades?.

- També se'n feien, es solien juntar els ve'nats, un vespre a una casa i un vespre a l'altra; també solien anar a fer-ne per les finques del voltant, com Pula, Son Xerubi... encara que jo no solia anar-hi a aquestes.

- I què es feia a una ximbombada?.

- Doncs a la casa on es feia solien posar un bon ribell amb aigua en mig d'un rotlo que feiem tots els que eram, per poder banyar-nos la mà els que tocàvem la ximbomba, i unes bones cantandes.

- I perquè no ens cantau una cançó?.

- Ui!, ja no me'n record gaire, però veurem que sortirà:

"Entany el dijous llarder,
vaig anar a Capdepera
i feien ses greixoneres
d'orelles d'ase i somera
i fulles de garrover."

POGRAMA DE SETMANA SANTA

DIUMENGE DEL RAM

11.30- BENDICIÓ DELS RAMS A L'ESGLÉSIA NOVA, PROCESSÓ I MISA SOLEMNE.

18.30- VIA CRUCIS PENITENCIAL DELS DOTZE SERMONS.

19.30- MISSA.

DIMARTS SANT

19.30- CELEBRACIÓ COMUNITÀRIA DE LA PENITÈNCIA, CONFESSIONS.

DIJOURS SANT

20.00- MISSA DEL SOPAR DEL SENYOR

21.00- PROCESSÓ.

22.30- HORA SANTA.

DIVENDRES SANT

17.00- CELEBRACIÓ DE LA MORT DEL SENYOR.

20.30- DAVALLAMENT A L'ESGLÉSIA NOVA I PROCESÓ.

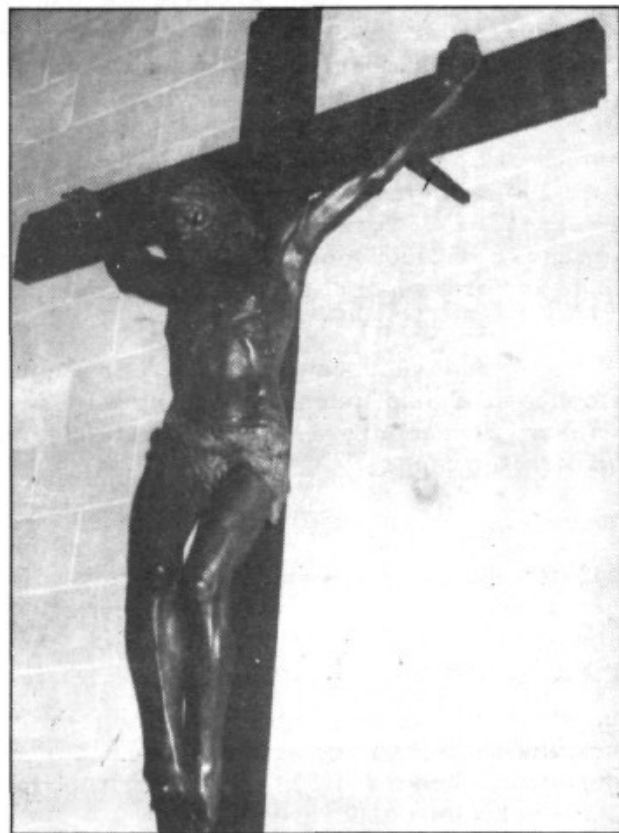
DISSAPTE SANT

21.00- VIGÍLIA PASCUAL, BENDICIÓ DEL FOC A L'ESGLÉSIA NOVA, PROCESSÓ I MISSA.

DIUMENGE DE PASQUA

10.30- PROCESSÓ DE L'ENCONTRE I MISSA DE PASQUA.

12.00- MISSA.



REGIDORS

JERONI VIVES I GILI

El Sr. Jeroni Vives i Gili és un dels regidors més veterans del nostre ajuntament, actualment és la seva 3^a legislatura i sempre ha estat integrat a les comissions de Sanitat; des del passat novembre, per designació del Batle, presideix la Comissió de Vies i Obres. Tal volta pot un no estar d'acord amb les seves idees, però el mèrit que no se li pot restar és el d'esser un dels regidors que més hores dedica a l'Ajuntament.

* * *

- Sr. Vives, les seves competències són àmplies i molt discutides, per on començam?

- Per on tu vulguis.

- Doncs... Sanitat. Creu que el fet de que els que governen a l'Ajuntament de Son Servera siguin de dretes influeix amb que les realcions amb l'INSALUD siguin tan dolentes?.

- No són tan dolentes, ni crec que influeixi, el que passa és que nosaltres voldríem millorar molts de punts i l'INSALUD no té doblers. De moment el que hem aconseguit és un altre ATS i els anàlisis de sang es poden realitzar a Son Servera, la Policia Local porta les mostres a Manacor, d'aquesta manera donam un millor servei a la gent. A més, des que tenim les noves ATS, amb un conveni amb el Govern Balear, les vacunes infantils són gratuïtes i ateses a la Unitat Sanitària. Tornant a l'INSALUD, estam lluitant per aconseguir un nou metge, per manca de pressupost és molt difícil que l'Estat contracti més metges.

- En els pressuposts aprovats per enguany es contempla una partida d'inversions per a ninxos al cementeri, de 3'5 milions, com es distribuïran?.

- En el cementeri tenim unes entrades i també despeses, a més, l'Ajuntament té l'obligació d'atendre les demandes de nous ninxos en aquests moments tenim 48 sol·licituds pendents, per la qual cosa haurem de construir per tal d'atendre les peticions.

- Un dels temes més polèmics i conflictius darrerament és el de l'abocador de fems. Després del fracàs de l'abocador mancomunat es trobarà una solució definitiva?.



- Pareixia que amb l'abocador mancomunat tot quedaria resolt, però uns senyors d'un poble veïnat varen impedir que s'iniciassin les obres a Son Ribot-Son Barba. El problema dels fems, tots els pobles el tenen -llevant Calvià- i nosaltres també. Cerquem una solució definitiva, però és difícil resoldre el problema, degut als aquífers que té el nostre terme. El Govern Balear en aquests moments no ens pot resoldre el tema, per la qual cosa, l'Ajuntament ha recaptat els informes tècnics d'uns geòlegs, no ens volem tornar a equivocar i hem posat el terme a la seva disposició, i seran ells sense pressions els qui determinaran el lloc on es construirà l'abocador de fems de Son Servera. Dins pocs dies ja podrem informar on es farà l'abocador controlat.

- Perquè han desistit de dur-lo a Ciutat, a Son Reus?.

- Degut a que no és una solució definitiva i la gran quantitat de fems que produeix Son Servera -una mitja de 25-30 tones diàries- tant sols en transport ens costaria unes 70.000 pessetes diàries, sense comptar la recollida; consideram que és més efectiu arriscar-nos a gastar 30-40 milions i trobar la solució definitiva.

- "La responsabilitat que comporta el servei de recollida de fems és molt gran i és necessària la col·laboració dels ciutadans perquè funcioni bé". Aquestes declaracions les va fer vostè l'any passat. Ha trobat aquesta col·laboració?.

- Realment no es compren, però encara es pot veure com la gent tira cuines, geleres, etc, per les voreres dels camins, tenint a disposició un camió de l'Ajuntament, totalment gratuït per aquest servei, basta telefonar i deixar l'avís.

Per altre caire, aquest estiu a Cala Millor i Cala Bona posarem uns contenidors als punts més conflictius i damanarem als veïns la seva col·laboració.

- Quan vostè ha collit la cartera de Vies i Obres la carretera de Son Servera a Cala Millor ja havia estat asfaltada, ha tengut enxufament o què?.

- No, això no és cert, tenc la cartera des de novembre, estava previst l'asfaltat.

- Exactament quines responsabilitats comporta Vives i Obres?.

- El Batle em va designar aquesta nova responsabilitat, que jo li agraeisc. Comporta les reparacions i serveis de carrers, vials aigües, llum, neteja, etc. A més la responsabilitat diària de tota la plantilla d'Obres i Serveis de l'Ajuntament, coordina el seu treball allà on és necessari. En aquests moments intent modernitzar la plantilla, perquè sigui més efectiva i convocar plaça perr a un tècnic de manteniment de les aigües, un altre nou electricista; a més volem comprar un camió nou amb grua, ens és molt necessari per poder arranjat



coses sense perdre tant de temps en moltes de feines i també poder emprar-lo per poder retirar els cotxes vells que deixen abandonats. Resumint, tenc tota una sèrie de projectes i millores, que faran més efectiu mel treball de la brigada municipal.

- A més de la política, què li agrada, quines són les seves aficions?.

- Soc un home de costums senzills, en tenir una hora o dues buides, m'agrada anar a farravila amb la meva dona, m'encanta el camp.

Miguel & Tomeu



PELUQUEROS

ESTILISTAS

C/ Viña del Mar, s/n
Edificio Confort, 22
Teléfono 586518
CALA MILLOR



COLLEGI CALA MILLOR

CURS 88-89

PROFESSORA
MARGALIDA MORAGUES

DRETS: Olimpia Floris Martín, Jerónima Riera Roig, Natalia Troya Isern, Alicia Rodríguez Moreno, Remedios Gerrero Abril, Alicia Fernández González, Jorge García,

Fernando González Lorenzo, Manuel Pérez Ginard, Antonio López Ortega, Alan Lado Sánchez Daniel Isern Tomacheswski, Jesús Moral Torres, David Layunta Hinojo, Juana Sanz Martín, Sonia Marín Ramírez i Sandra Torres Olivera.

Asseguts: Gabriel Ortiz Grimalt, Antonio Fons Mesquida, Estefanía Calzado Nieto, Ana Torres Olivera, Francisca Rincón, Ana Bennàsar Fuster, Vanessa González Lorenzo, Ana Isabel Cruz Martín, Jenny, Gabriel Alemany Abraham, Miguel J. Bermejo, Antonio Camacho Castillo, Petronila, M^a Dolores i Silvia Triquero Méndez.



DANA



Les darreres
novetats en:

sabates

"bolsos"

complements
de pell

Avda, Cristóbal Colón, 70
Teléfono 58 52 24
Cala Millor

COL.LEGI SAN FRANCESC

CURS 1988-89
PROFESSORA
ANTONIA MULET



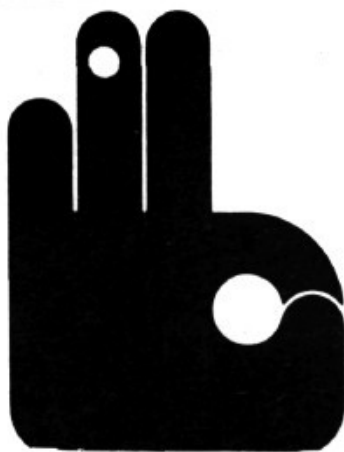
D'ESQUERRA A DRETA.

DARRERA: Margarita Cassellas, Fco.Javier Massanet, M^a Isabel del Toro, M^a Jacinta Moreno, Sergio infante Fc0.Damián Vilchez Ripoll, Silvia Cardó, Juan Sánchez, J.Pedro

Tudela, Sebastián Rigo, Pedro J. Vives Vives, Maria Nadal, Jordi García, Natalie Yazdan Daniel Rotger i J. Miquel Vadell.

Enmig: Noelia Díaz, M^a Angela Rosselló, Lidia Mag Rosselló, M^a Angela Llull, Laura Aguiló, Cristina Richter Servera, Ramón Escoto, Manolo Risco, Beatriz García, Pedro Nebot, Juan Moll, Vanessa Ruiz, Francisca Santandreu, Juan Riera i Luis García.

Davant: Juana M^a Orell, Natalia Conesa, Magdalena Planiol, M^a Antonia Sureda, Raquel Gallardo, Sonia Sancho, M^a Teresa Mateo, Mercedes González i Silvia Valero.



Servicio Oficial

**1 AÑO DE GARANTIA
SIN LIMITE DE KILOMETRAJE**

**4 AÑOS DE SEGURIDAD
MECANICA**

Recuerde que la Seguridad Mecánica Ford, le cubre la mayoría de las reparaciones de mano de obra y piezas. Muestre la copia amarilla del contrato para su validación.

**6 AÑOS DE GARANTIA
ANTICORROSION**

Los vehículos Ford están cubiertos por una garantía contra la perforación por corrosión de seis años.

G ARANTIA DE POR VIDA

Solicite información relativa a la "Garantía de por Vida" de nuestras reparaciones.

Limpiauto Son Servera, S.A.

AVDA. CONSTITUCION, 19 -SON SERVERA TEL. 567008

ESPORTS

JUAN MASSANET
10 anys.

CARLOS NEBOT
9 anys.

Es la seva 3a temporada com a benjamí.

Estudia 5è. curs al col·legi de Son Servera.

Té planta de gran jugador. Per la seva estatura és un jove molt espigat.

Juga en punta i és molt oportunista.

- M'agrada jugar en punta, perquè, així estant davant, sempre pots marcar gols.

- Els campions serem nosaltres, perquè anam a lluitar a "tope".

- M'agradaria jugar amb el Cala Millor i més endavant amb un equip gran.

- Som fanàtic del Madrid i en Schuster és el meu jugador favorit.

- Apart del futbol, m'agraden el tenis i els estudis



Es la seva 1a temporada com a jugador de futbol i juga en punta amb els benjamins.

Es molt manyós, malgrat la seva petita estatura i li agrada marcar gols.

- El nostre entrenador és molt exigent, però ensenya molt i és per aixó que som on som.

- Som fanàtic del Barça i en Lineker és el meu jugador favorit.

- Apart del futbol, m'agraden casi tots els esports, però és el karate el que més practico, llevat del futbol. Som cinturó verd.

Joan Buades Gost

TALLER PROPI

Trofeus Esportius

Fotografia i Gravats

.....

Cristóbal Colon, 15 -
Telf. 58 54 69

Cristóbal Colon, 64
Telf. 58 51 15

CALA MILLOR



Joieries Cala Millor

KATIA

III REGIONAL

Aquest són els jugadors que componen la plantilla del C.D.Cala Millor de 3ª regional: J.Servera, A.Servera, A.Ballester, G.Català, J.Martín, M.Duran, A.Vives, M.Basulto, M.Planisi, J.Bauzà II, R.Sánchez, A.Cànoves, G.Taberner, J.Melis, G.Galmés, V.Díaz, M.Vives, O.Castillo i R.Peñafort.

El C.D.Cala Millor de 3ª regional té 21 jugadors en plantilla. La Directiva Tècnica està a càrrec del manacorí Pere Jaume i el delegat Sr. Rafael Castilla.

Amb aquesta plantilla d'amics està duent una temporada bastant acceptable, ja que actualment ocupen el tercer lloc en la classificació, amb aspiracions de pujar a 2ª regional.



Juguen els seus partits a casa els diumenges a les 10:30 en el camp municipal de Son Servera, però dels 21 jugadors, només 16 tenen fitxa, que són els que habitualment compleixen.

Seria un bon trampolí per a alguns jugadors que acaben la seva etapa de juvenils

passar per aquesta categoria per forjar-se i estar a punt per al primer equip, sempre que el jugador hi estigui d'acord, perquè, si pot jugar en superior categoria, millor, com és el cas del Peñafort i n'Andreu, que estan triomfant en 1ª preferent amb el Cardassar.

RESULTATS DEL MES DE FEBRER

2ª DIVISIO

12-2-89
C.Millor-Poblense..3=0
19-2-89
Balears-C.Millor..2=2
26-2-89
C.Millor-S.Ponsa...2=2

3ª REGIONAL

5-2-89
Ariany-C.Millor....0=2
12-2-89
C.Millor-Colonia...2=2
26-2-89
J.Dpe.Inca-CMillor.1=2

JUVENILS

5-2-89
C.Millor- R.Calvo..1=2
12-2-89
Balears-C.Millor..2=0
19-2-89
Felanitx-C.Millor..0=1
26-2-89
C.Millor-Mallorca..1=0

INFANTILS

4-2-89
J.Sallita-C.Millor.5=0
11-2-89
Campos-C.Millor....2=3
18-2-89
C.Millor-Olimpic...1=4
25-2-89
J.Dpe.Inca-CMillor.5=3

ALEVINS

4-2-89
CMillor-J.Dpe.Inca.3=4
11-2-89
C.Millor-Felanitx..9=0
18-2-89
Campos-C.Millor....1=1
25-2-89
C.Millor-Arenal....2=2

BENJAMINS

4-2-89
S.Salines-C.Millor.2=4
11-2-89
11-2-89
C.Millor-Avance....5=0
18-2-89
Campos-C.Millor....1=2



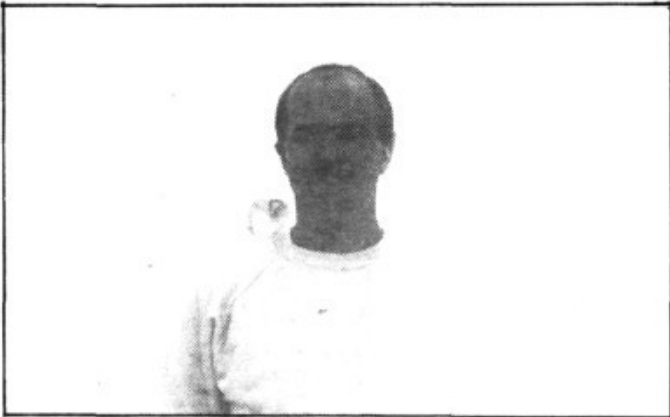
BALONCESTO MASCULI

JUVENILS

12-2-89
S.Servera-Llucmajor48=66
19-2-89
R.Llull B-S.Servera-83=56

SENIORS

12-2-89
S.Servera-Campos.57=71
19-2-89
Santany-S.Servera.47=62
26-2-89
S.Servera-Arta...73=70



MAGIN DURAN

MAGIN ES ENTRENADOR DELS BENJAMINS DEL C.D. CALA MILLOR I UN ENAMORAT DE L'ESPORT REI, COM ES EL FUTBOL.

LA PASSADA TEMPORADA VA COMENZA ENTRENANT ELS ALEVINS DEL BADIA, JUNTAMENT AMB ANTONI FERNANDEZ.

AQUESTA TEMPORADA ES LA PRIMERA COMA RESPONSABLE DE LA DIRECCIO DELS BENJAMINS, ELS QUALS JA SON EN EL SEGON LLOC DE LA CLASSIFICACIO, DARRERA DEL POTENT CAMPOS.

COMPTA AMB UNA PLANTILLA DE 20 ALLOTS, QUE HA SABUT CONJUNTAR DE TAL MANERA QUE PAREIXEN PROFESSIONALS.

MAGIN ES UN JOVE DE 32 ANYS, CASAT, AMB DOS FILLS, NATURAL DE SON MACIA I RESIDENT A LA NOSTRA ZONA, ON REGENTA UNA TENDA DE COMERÇ, JUNTAMENT AMB LA SEVA DONA.

* * *

- Duran, conta'ns el teu historial esportiu

- Bé, vaig jugar amb els juvenils del Portocristo, en 1ª regional, però després vaig sofrir una lesió i vaig haver de passar pel quiròfan, la qual cosa va suposar el final de la pràctica del futbol.

- Ha influït el fet de que els teus fills juguin per que tu entrenis?.

- Bé, això pareix que sempre ha d'esser així, però en el meu cas, no, perquè jo, quan estic entrenant o en el banquet, allò que compta és el jugador.

- Cerques bons resultats o més bé crear jugadors?.

- Bé, la primera cosa és que els allots facin esport, en aquest cas, futbol. Intent ensenyar la poca cosa que sé, perquè, quan passin a la següen categoria, ja estiguin preparats, i després, si el resultat és favorable, benvingut sia!

- Segons pareix, tu has proposat que la temporada vinent hi hagi dos equips en benjamins i dos en alevins...

- Bé, això es degut a la quantitat d'allots i el fet de que no puguin jugar tots. Si se fan dos equips, quan passa d'una categoria a l'altra, no es notaria tanta diferència, que ara per ara me pareix exagerada, i més tractant-se d'allots.

- Teniu el recolzament de la directiva?.

- Tenim la directiva del futbol base, que no té res a veure amb la del primer equip, així que no em puc queixar.

He d'agrair a tots els pares, ja que en cada desplaçament ens acompanyen casi tots.

- Hi ha un delegat que ha dimitit i pareix que és perquè el seu fill no jugava amb regularitat...

- Bé, això és un problema on jo no vull entrar, per a mi tots els allots són iguals, el que passa és que només poden jugar 11, encara que he fet tots els canvis perquè tots ho passassin bé.

- Penses seguir entrenant els benjamins o pujaràs e categoria amb els jugadors?.

- Jo m'estic treient el títol i la directiva em dirà on entrenaré, encara que jo per ara estic molt content amb els banjamins.

- Una satisfacció com a entrenador dels benjamins?.

- Són vàries, però una en particular: que tots els nins són molt bons amics.

- Un resultat...

- Home, el 3-0 sobre el Campos, el qual té una gran plantilla.

- Es pesat el curset d'entrenador?.

- Bé, bastant, ja que ens hem de desplaçar a Palma i són molts de dies.

Des d'aquestes línies de RECULL li desitjam molts d'èxits a aquest jove esportista SORT, MAGIN!.

EL CONEGUT ESPORTISTE I ENTRENADOR DELS INFANTILS, GABRIEL SERVERA VA INAGURAR UNA TENDA DEDICADA A LA ROBA INFANTIL A CALA MILLOR



L'AJUNTAMENT DE SON SERVERA AGRAEIX LA PUBLICACIO DE LA INFORMACIO MUNICIPAL EN LA SEVA REVISTA I APROFITA L'OPORTUNITAT DE RECORDAR-LOS ELS TELEFONS MES USUALS QUE ESTAN AL SEU SERVEI

OFICINES DE L'AJUNTAMENT.....	567002
.....	567139
POLICIA LOCAL	567156
JUTJAT	567156
DEPURADORA	585728
OFICINA TURISTICA MUNICIPAL.....	585864
UNITAT SANITARIA.....	567168
CENTRE D'ADULTS ESCOLES VELLES.....	567951
FARMACIA SON SERVERA.....	567147
FARMACIA CALA MILLOR.....	585076
PARROQUIA.....	567153
MONGES FRANCISCANES.....	567695
ESCOLA JAUME FORNARIS SON SERVERA ..	567186
ESCOLA NA PENYAL CALA MILLOR.....	586341
GUARDIA CIVIL SON SERVERA.....	567020

CAMPIONAT D'ESPANYE DE JUDO SUB 17

JOANA AINA SERVERA I EVA ANDUJAR SETENES DE LA CLASIFICACIÓ GENERAL DEL CAMPIONAT D'ESPANYA.

Els dies 27 i 28 del passat més de Gener, es celebrà al Polideportiu d'Aluche de Madrid el campionat d'Espanya sub-17, masculí i femení, modalitat reservada per allots i allotes de 15 i 16 anys, que han de ser cinturó blau (com a mínim) per a poder participar.

Quatre allots i quatre allotes és el nombre màxim de competidors que pot presentar la selecció Balear. De tots ells, tres són del nostre "Centre d'estudi de Judo Renshinkan" de Son Servera: Daniel Valls Payne en categoria de menys de 60 kg. Joana Ana Servera Lliteres en categoria de menys de 61 kg i Eva andújar Serrano en categoria de menys de 66 kg. Clar que per pertànyer a la selecció Balear tenen abans que haver quedat campions de la nostra autonomia.

Les grans triuñfadores de la nostra selecció varen ser Joana i Eva, que passaren la primera ronda eliminatòria, sense dificultat, vençant a les seves oponents per Ippon (Màxima puntuació i a punt varen estar de disputar medalla de bronze però, els seus defectes, varen ser la inexperiència i falta de seguretat en aquest tipus de competicions

- Quan de temps d'us precitanc Judo?

- Joana: Nou anys.

- Eva: vuit Anys.

- Per què vareu elegir el Judo?



- Joana: Perquè ho vaig trovar interessant.

- Eva: Sí, el mateix que Joana.

- Que es el que més vos agrada del Judo?

- Joana: Del Judo tot, però el més important, és l'ambient que hi ha dins el nostre club.

- Eva: Les sorpreses que poden donar aplicant-se a l'autodefensa.

- Vos agrada el Judo de competició, i per què?

- Joana: Sí, perquè, si no, es faria molt monoton.

- Eva Sí perquè sempre aprens qualque cosa nova.

- Aquest tipus d'esport sempre se li ha atribuit a l'home per practicar-ho, però no és així, vosaltres les dones, teniu qualque problema que vos impidesqui aquesta pràctica?

- Joana: No. - Eva: No.

- Considerau al Judo come esport més masculí que femení?

- Joana: El pràctiquen més els ellots, però jo crec que és per falta d'informació ja que de primera molts de pares no autoritzen a les seves filles a que pràctiquin Judo, prefereixen el balet o qualque cosa així, però jo pens que aixó és erroni.

- Eva: Jo pens que les dones heurien de practicar més el Judo lla que sempre són elles les més perjudicades en el sentit de seguretat ciutadana.

- Que preparau ara?

- Esteim entrenant fort per quedar campiones senior i després, posteriorment quedar seleccionades per al campionat d'Espanya, però sabem que aquest tipus de competicions no tenen edat, poden tocar-nos amb gent de 30 o més anys. Aquesta competició es celebrarà el pròxim dia 18 de Març.

CEJR



V

JERONIMO VIVES E HIJOS

S. A.

PRIMERAS MARCAS

- *Azuvi
- *Cerfogres
- *Aparici
- *Roca

Exposición de chimeneas

Materiales de construcción

SABADOS MAÑANA ABIERTO

Pavimentos y azulejos

ALMACEN. EXPOSICION Y VENTA
Pza. General Goded. 2 Tel. 567195
Son Servera

EXPOSICION Y VENTA
Av. Juan Servera Camps. 33 Tel. 586369
Cala Millor

RECU...L...

informatiu

SON SERVERA

PROTAGONISTES, ELS BENJAMINS



ELS BENJAMINS, ESTIL CAMPIO

BENJAMINS.

Els joves, però grans jugadors de la plantilla de benjamins són els protagonistes d'aquest mes.

Amb el seu triomf davant el potent i més directe rival, el Campos, aconseguia el Cala Millor el liderat en solitari del grup B de pobles.

Apart de la bona classificació, hem de felicitar als dirigents pel seu comportament dins i fora dels terrenys de joc, i en especial

al Sr. Magí Duran, entrenador, per la paciència que té amb aquests petits grans jugadors.

Els està ensenyant com s'ha de jugar i ho fan, però que molt bé.

Els partits de casa els disputen els dissabtes a les 10:30 en el camp municipal de Son Servera.

CLASSIFICACIO

	J	G	E	P	GF	GC	P
C.MILLO....	16	14	6	2	58	12	28
CAMPOS.....	16	13	1	2	59	9	27