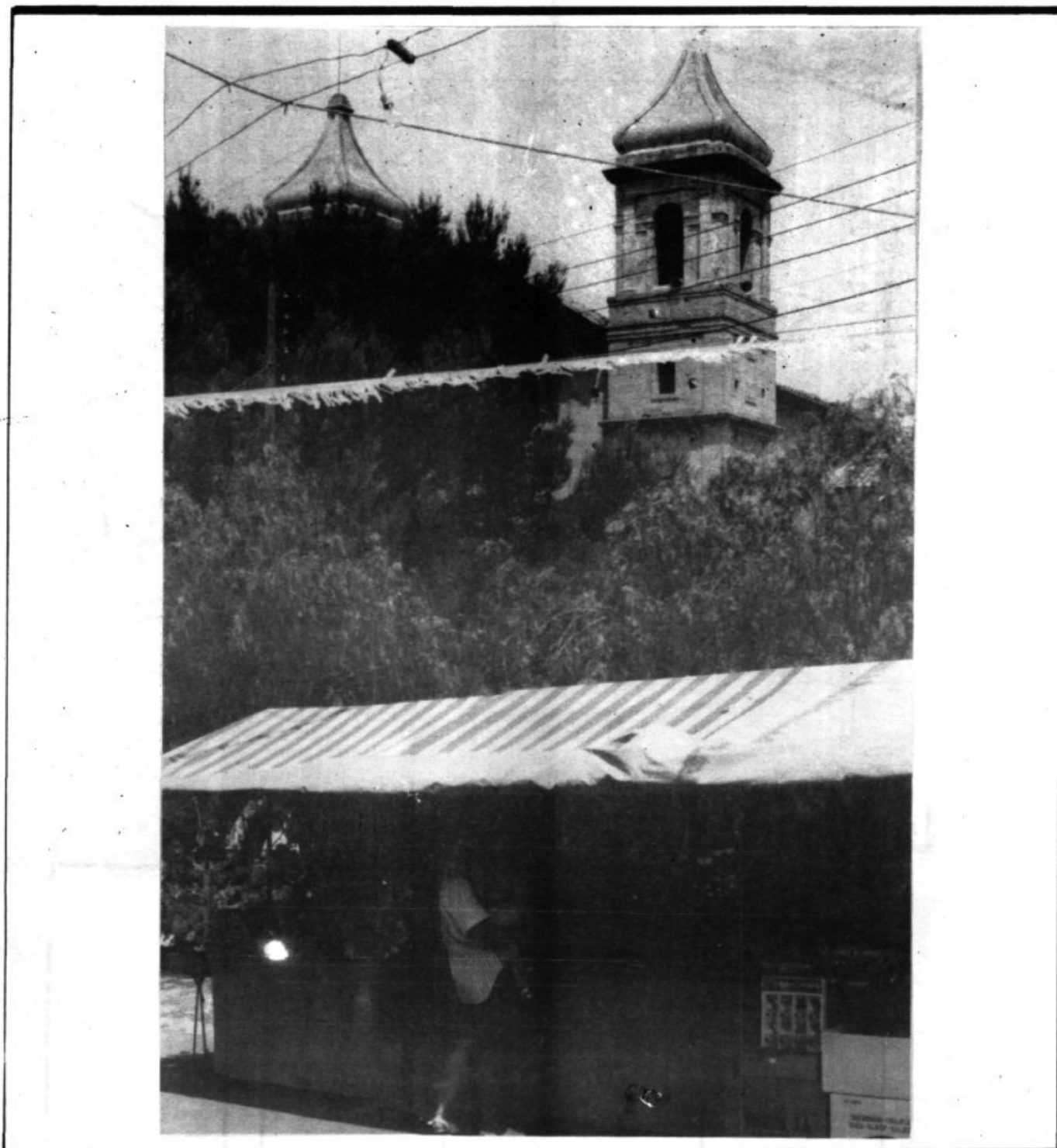


IPORTULA

Informatiu Cultural de Marratxi.

Nº 83 -- JULIOL, 1989



LES ELECCIONS EUROPEES A MARRATXI

	Pòrtol	Sa Cabaneta	Pla de na T	Pont d'Inca	Pont d'I.Nou	Sa Cabana	TOTALS
P.P.	240	256	198	164	86	92	1036
C.D.S.	65	58	65	42	37	48	315
P.S.O.E.	142	170	177	214	88	382	1173
P.S.M.	31	33	18	13	14	16	125
R.Mateos	48	47	40	50	28	25	238
I.U.	4	22	21	13	18	32	110
P.Andal.	7	2	0	3	1	5	18
P.C.T.E.	10	6	3	1	3	11	34
En blanc	8	20	9	5	9	16	67
Altres	33	86	51	62	24	63	319
P.C.P.E.	0	18	10	26	2	17	73
Votants	586	718	592	603	309	707	3515

- %vots emesos
- 29,47
- 8,96
- 33,37
- 3,55
- 6,77
- 3,13
- 0,51
- 0,96
- 1,90
- 9,07
- 2,07

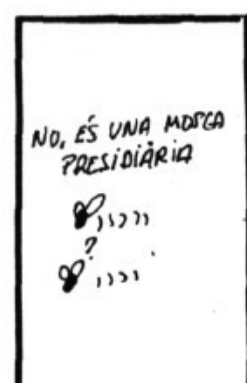
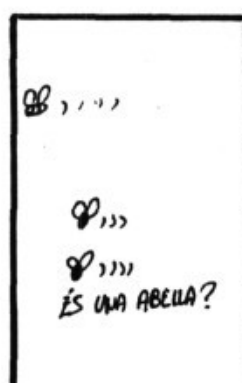
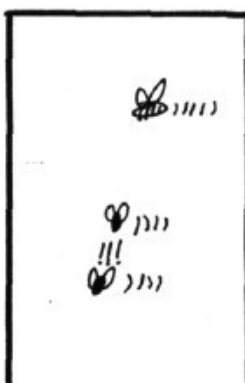
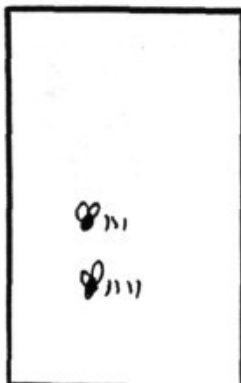
ALS GLOSADORS

Vos recordam que les cançons i gloses que arribin a la Redacció han de dur el nom i els llinatges de l'autor ben clars i llampants, encara que damunt la revista surtin amb pseudònim. Darrerament hem rebut una sèrie de gloses anònimes que, per tal motiu, no han estat publicades.

ALS SUBSCRIPTORS MARRATXINERS

Degut a una llamentable confusió molts de vosaltres haureu rebut la revista anterior tard, o no l'haureu rebuda. Vos pregam que vos poseu en contacte amb qualsevol persona de la Redacció per tal de subsanar l'errada, alhora que vos demanam disculpes. Gràcies.

La Mosca Barruda



AVUI ÉS NOTÍCIA

SON ALEGRE

3(155)

L'aprovació per part de la majoria municipal i del P.P. del projecte de cementiri privat de Son Alegre, en condicions que no queden gens clares. Mentre esperam la complida informació que vos oferirem el mes que ve, podeu veure les reaccions que aquest fet ha suscitat al Pla de na Tesa (plana 7).



DURANT el MES PASSAT

-La unió monetària, lluny

-Pujà la benzina

-Incendis per desgràcia un any més

-Un important diplomàtic estranger demanà al govern que aturàs la destrucció que pateixen les nostres Illes

-El pla de ports esportius, una nova legitimació a la destrucció de les belleses costaneres i riqueses ecològiques, a la vegada que un instrument més per provocar l'indesitjable augment de l'oferta, s'aprovarà a final d'any

-En Biel Massot va sortir per la tele

-Cançons de la Mediterrània i Serenates d'Estiu

-Pesquers pirates asiàtics a les costes de les nostres Illes fent captures il·legals. Quan posaran les autoritats mitjans efectius per evitar la destrucció per part d'estrangers de la nostra més que malalta mar?

-Helicòpters americans sobrevolen Palma de nit. Per quin motiu? Amb quin permís? Què justifica molestar el son dels mallorquins?

-Publicada una història de Balears en una llengua que no és la de Balears.

-Eleccions al Parlament europeu

-El Mallorca a primera

-La Caixa obligada a entregar les llistes dels subscriptors d'assegurances de primes úniques

-Seguiren les urbanitzacions de llocs inclosos en el catàlegs d'espais naturals a protegir aprofitant el retardament misteriós que sofreix la seva aprovació

-Macrourbanització a un dels més meravellosos pobles de les Illes: Valldemossa, i endemés en terrenys qualificats com no urbanitzables

-Na Montserrat Caballé va cantar a Pollença

-Mecano omplí de gom a gom la plaça de toros de Ciutat en un magnífic concert

-Rebaixes

-Incendi a un submarí nuclear soviètic

4 DE FRESQUES ⁴⁽¹⁵⁶⁾

ENTREGA DE LES SUBVENCIONS DEL 89.

El passat dia 30 de juny, festivitat de Sant Marçal, al saló d'actes de l'ajuntament es procedí a l'entrega de les subvencions de l'any 89.



L'acte fou presidit pel batle Guillem Vidal que després d'un petit parlament entregà les subvencions a les entitats culturals i esportives següents:

Escoleta Pla De Na Tesa	75.000
D.Gabriel Barcelo, per organitzar la biblioteca del col·legi Costa i Llobera	300.000
A Da Maria Lluisa Caballe, per organitzar la biblioteca del col·legi Blanquerna	300.000
Biblioteca La Salle	20.000
Revista Pòrtula	50.000
Agrupació Pla De Na Tesa Canta i Balla	75.000
Agrupació Aires Des Pla de Marratxi	75.000



C.D. Marratxi	75.000
U.D. Pla De Na Tesa	75.000
Sporting Sant Marçal	75.000
Societat Caçadors Marratxi	75.000
C.D. Mirgasa	50.000
R. Franciscanes de Pòrtol	30.000
R. Franciscanes Sa Cabaneta	30.000
A.P.A. Costa i Llobera	75.000
A.P.A. Blanquerna	50.000
A.P.A. Liceu Balear	25.000
A.P.A. La Salle	50.000
A.P.A. Santa Teresa	25.000
Club Ciclista Marratxi	30.000
Club Basquet Pla de Na Tesa	75.000
Festes Patronals de Pòrtol	150.000
Festes P. Pont d'Inca	150.000
Festes P. Pla de Na Tesa	150.000
Festes P. Sa Cabaneta	150.000
Festes Sa Cabana	100.000
Festes Pont d'Inca Nou	50.000
Mestresses casa Pont d'Inca	50.000
Club Colombòfil Marratxi	20.000
C.D. C'as Ferrer	50.000
Club Basquet Marratxi	50.000
O. Cultural, Curs Ceramica	125.000
Unió Futbol Sala Marratxi (Sa Cabana)	50.000
Club d'Esplai Sa Cabaneta	75.000

LEISHMANIOSIS ALS GARROVERS.

Els veïnats de la Urbanització dels Garrovers, han dirigit un escrit a l'Ajuntament, per tal de que prengui les mesures adients envers el brot de Leishmaniosis que hi ha a dita urbanització, ja que són molts els cans que pateixen aquesta malaltia.

MARRATXI, ENTRA A LA FEDERACIO D'ENTITATS LOCALS.

En sessió plenària, l'Ajuntament va aprovar per UNANIMITAT la integració del municipi dins la Federació d'entitats locals de les Illes Balears, la qual es constituí a Sineu.

PARALLAMPS RADIOACTIUS.

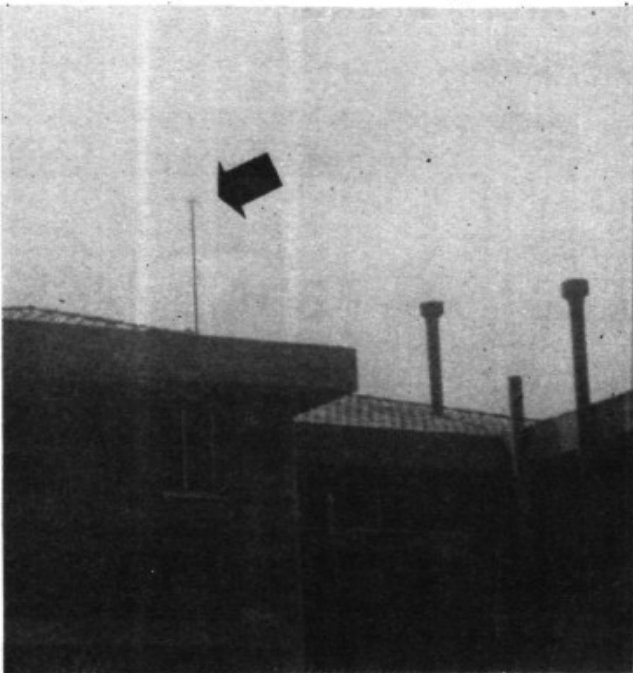
Des de fa una sèrie de mesos, es notícia, la instal·lació de parallamps radioactius, que s'ha fet al llarg de l'Estat Espanyol, amb el conseqüent perill, que aixó comporta.

No seria de més que l'Ajuntament, que juntament amb el M.E.C. és el responsable de les instal·lacions a les escoles, fes averiguacions per tal de saber, si els parallamps dels centres escolars públics de Marratxí son dels radioactius, i si així fos, canviar-los abans de començar el proper curs escolar, per evitar enfermetats als nins de Marratxí, que no tenen cap culpa de les bogeries dels majors.

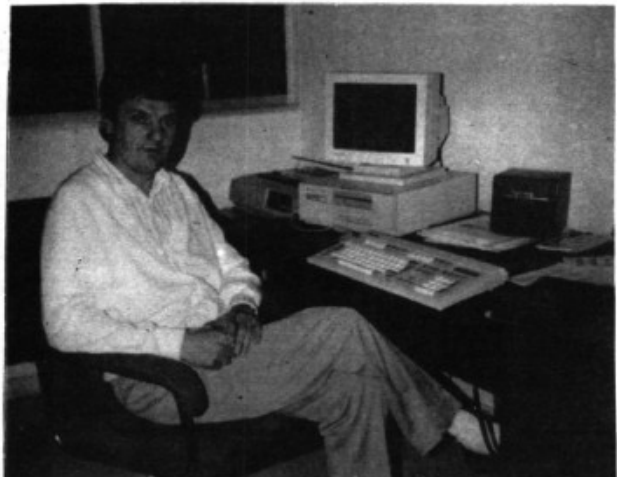


OBRES A L'ESGLÉSIA D'ES FIGUERAL

Darrerament s'han duit a terme una sèrie d'obres de reforma i millora a l'Església d'Es Figueral. S'ha construït una porxada de tipus mallorquí, a una de les seves entrades així com un petit campanar, i millores al seu interior.



El parallamps del "Costa i Llobera"... radioactiu?



ELECCIO DE DIRECTOR AL COSTA I LLOBERA.

Al darrer Consell de Direcció del Centre Escolar de Costa i Llobera, on l'únic punt del dia era l'elecció del Director, fou reelegit per tal càrrec, Miquel Coll, que des de fa bastants anys ve desenvolupant aquest càrrec de Director del Costa i Llobera.



DEMANEN MES SEGURETAT PELS NINS.

L'Associació de Pares de l'Escoleta del Pla de Na Tesa ha sol·licitat un nou sistema de tancament de les barreres de l'escola, que garantitzi la seguretat dels nins, ja que l'actual ofereix perill.



NOU SUPERMERCAT AL PONT D'INCA.

Al carrer d'Antoni Maura del Pont d'Inca, s'ha obert un nou supermercat de la cadena VIVO.

MIQUEL BOSCH i AUBA.

POLIESPORTIU DE SA CABANA.

Continuen les obres del poliesportiu de Sa Cabana, on s'estan construint unes noves dependències, però menstrestant, la conservació exterior del vestuari existent deixa molt que desitjar, ja que hi ha unes pintades vermelles a la façana, i la bombeta de damunt l'entrada del vestidors no hi és, i el portabombetes està mig arrabassat.



**Papereria
S'ESTEL**

- Papereria en general
- Diaris i revistes
- Material escolar
- Objectes de regal
- Perfumeria

Carrer Major, 71 - B
Telèfon 60 25 96
PORTOL - MARRATXI

restaurant
CA'S SASTRE

Ctra. Portol-Sta. Maria

RESERVES: 60 20 11

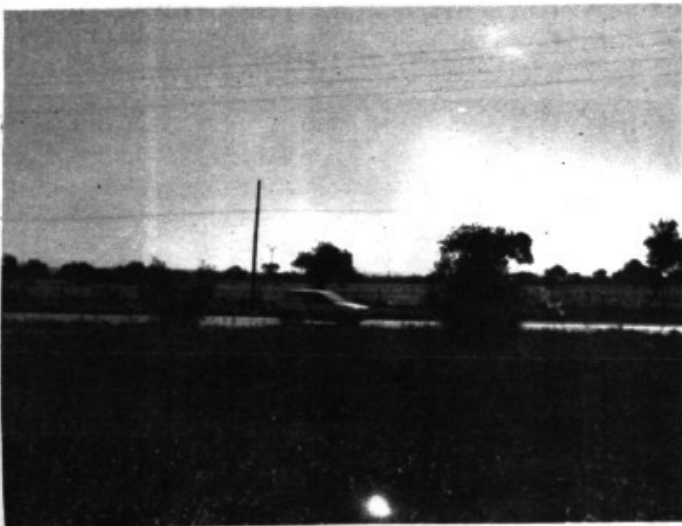
Es Pla de Na Tesa

7(159)

EL CEMENTERI PRIVAT I ELS VEINATS D'ES PLA

L'Associació de veïnats d'Es Pla de na Tesa "Xaloc" ha començat les seves passes amb la polèmica que ha suscitat l'aprovació del cementeri privat per part de l'Ajuntament de Marratxí. Es va fer una assemblea per discutir quina o quines mesures havia de prendre l'Associació davant d'aquest fet que sembla irreversible. Prèviament a l'assemblea, el president i un dels vocals tengueren una reunió amb el batlle per a que els informés de com estava la cosa. El batlle els digué que, legalment i tècnicament, el cementeri no presenta cap tipus d'irregularitat ni de problema a la vista. També s'havia fet una reunió amb un dels promotors per a que explicàs quins eren els seus projectes i, òbviament, parlà del cementeri contant les seves virtuts i els seus avantatges.

El problema, però, sorgeix de l'opinió personal d'alguns associats i d'alguns veïns d'Es Pla, els quals demanen quin criteri s'ha seguit per declarar aquesta finca rústica com a d'interès social i així poder-la urbanitzar. També es demanen per què s'ha de fer a Marratxí i, a més, al costat d'Es Pla de na Tesa.



L'assemblea va ser convocada a través de cartells i, de més de 200 socis que té l'Associació, només s'hi presentaren 23. Després de discutir alguns punts sobre la qüestió, es va procedir a votar si l'Associació havia de presentar alguna al·legació a

l'Ajuntament en contra del cementeri. El resultat de la votació va ser de 16 vots a favor de presentar al·legació i 7 abstencions.



L'al·legació es presentarà en base a aquests punts: per la qüestió dubtosa de la concessió d'interès social. Es a dir: que l'Ajuntament expliqui quin interès social té un cementeri privat per al Pla de na Tesa. En segon lloc, l'al·legació anirà referida a la gran quantitat d'aigua necessària per regar els jardins en un lloc i en un temps de tanta manca d'aigua. Quant a les prestacions que rebrà l'Ajuntament a canvi de deixar construir aquest cementeri, és tal vegada el punt que es considerarà com a més obscur a l'assemblea. La majoria opina que l'Ajuntament no ha sabut treure el màxim de profit de l'assumpte. Queden interrogants com, per exemple, què pot passar en el futur si canvia la llei i, en lloc dels 500 metres obligatoris des de les cases més acostades, es redueix la distància entre les cases i el cementeri? El cementeri sempre serà susceptible de poder créixer segons canviï la llei.

Però, una vegada més, la reflexió que jo faria sobre aquest i altres temes de tan gran importància per al futur del nostre poble, és que la gent passa de tot i, tant si li passen per damunt, com si li enflocassin un mort dins ca seva, la gent continuaria sense immutar-se.

JOANA MARIA MATAS



8(160)

LA POLICIA MUNICIPAL INFORMA...

Mes de juny

3.- A les 14'30, a la carretera de Sencelles hi hagué una col.lisió en cadena de tres turismes: PM-3599-AY, TF-4096-AH i PM-3687-X. Una vegada posats d'acord per no haver-hi ferits la P.M. es feu càrrec de les diligències.

6.- A les 21 hi hagué una col.lisió entre la moto PM-9567-I i el turisme PM-6628-G. El conductor de la moto va haver d'esser traslladat amb ambulància i quedà ingressat a Son Dureta. La PM es feu càrrec de l'atestat.

7.- A les 20 es disparà l'alarma d'una nau del Poligon industrial, fent-se'n càrrec la PM.

11.- A les 18'45 es declarà un incendi en un solar de la PMV-3016. Fou necessària la intervenció dels bombers i de la PM. A les 23'45 va ser necessària la intervenció dels bombers per obrir una casa, ja que la madona havia oblidat les claus quan la tancà.

12.- A les 13 es va declarar un incendi a la zona de Son Verí. Hi varen intervenir els bombers i la PM.

16.- A Sa Cabaneta hi hagué una col.lisió entre el Ford festa PM-8875-AS i la Vespa PM-6912-AK. La PM se'n cuidà de les diligències.

17.- En Es Pont d'Inca col.lisionaren el Renault 11 PM-1611-AP i el motoret placa 2295. Varen haver de traslladar al conductor del motoret amb una ambulància.

18.- La PM va recuperar el Seat 131 OR-5229-D que havia estat robat a Palma. A les 17'45 es produí una col.lisió entre els turismes PM-0145-P i PM-7220-K. La PM efectuà les oportunes diligències.

20.- La PM va haver de traslladar al seu domicili de Palma a Antonio Heredia Heredia, el qual sembla que té pertorbades les seves facultats mentals.

22.- A les 10'30 el turisme Peugeot PM-2065-AX va sortir de la carretera, caient al torrent de Coanegra. Els tres ocupants sortiren amb ferides de consideració i foren evacuats amb una ambulància. La PM va fer l'atestat corresponent.

24.- A les 13 h. en la C-713 hi hagué una col.lisió entre la furgoneta PM-3765-AU i la moto PM-3740-AV. Mateu G.G., conductor de la moto, fou evacuat en estat greu.

27.- Antonio M.R. fou detingut per la PM per robatori frustrat en el Poligon.

28.- A les 8'50 es declarà un incendi en el Poligon industrial havent-hi d'intervenir els bombers del Consell i la PM.

30.- A l'interior de l'església va caure una dona. Fou traslladada amb ambulància perquè s'havia romput una cama.

En Es Pont d'Inca fou recuperat un vehicle que havia estat robat.

A les 19 s'encengué el turisme PM-0818-J que estava aparcat a prop de Sant Margal.

Informes	59
Atestats	3
Detinguts	1
Cotxes retirats	6
Denúncies	95

(Informació facilitada pel caporal de la Policia Municipal de Marratxí)



DES DE LA CASA DE LA VILA

9(161)

MALALTIA VIRICA HEMORRAGICA DEL CONILL (N.V.H.)

Definició: Es una malaltia produïda per un virus filtrable (Parvo), caracteritzada per processos neumònics i hemorràgics nasals i mort del 100% dels animals afectats. Sembla que no afecta a la llebre.

Es una malaltia encara poc coneguda. Sembla que procedeix de la Xina. Degut a l'increment del comerç internacional va arribar a Espanya (Astúries i Llevant 1988), passant per Menorca (gener del 89) i finalment a Mallorca (febrer del 89), havent-se detectat focus aïllats domèstics i silvestres a Ses Salines, Lluçmajor i MARRATXI, entre d'altres.

Aquest mal pot dur greus problemes econòmics, cinètics i ecològics.

De moment pareix que la malaltia ha minvat, o al menys no s'estén com en un principi.

Síntomes: Afecta a animals de més de 60 dies. La seva aparició és brusca; el període d'incubació és d'un o dos dies. Els animals moren de forma convulsiva, violenta i sobtada; criden i moren el 100% dels afectats, a vegades hi ha hemorràgia nasal (epistesi).

A la necròpsia s'observa: neumonia hemorràgica. El fetge ha augmentat de tamany i és esmicadís. La sang no coagula. I poca cosa més digna de resaltar.

Tractament: No n'hi ha de conegut.

Profilaxi: A conillers domèstics s'aconsella la incineració dels efectius morts. Immobilització dels animals. Vacunació dels sans.

En els vedats les mesures que s'han de prendre són més dificultoses.

ANTONI MUNAR
Veterinari titular
Es Pont d'Inca

DES DE LA CASA

Volem formar una banda municipal de música a Marratxí. Tothom que tingui una experiència amb qualsevol instrument musical de banda, i vulgui pertanyer a la nostra, pregam es posi en contacte amb el **Negociat de Cultura**, telèfon 60 20 23, de l'Ajuntament de Marratxí.

ESCOLA MUNICIPAL DE MUSICA



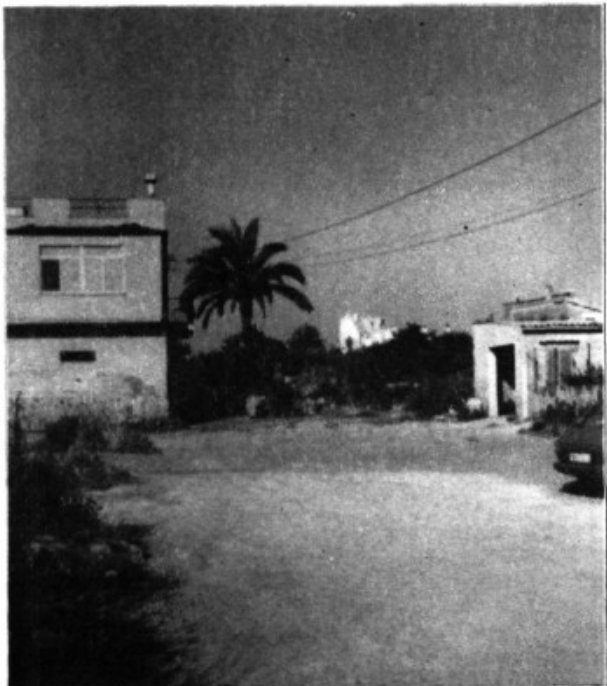
AJUNTAMENT DE MARRATXI

IMP. MALLORQUINA - PALMA

DE LA VILA

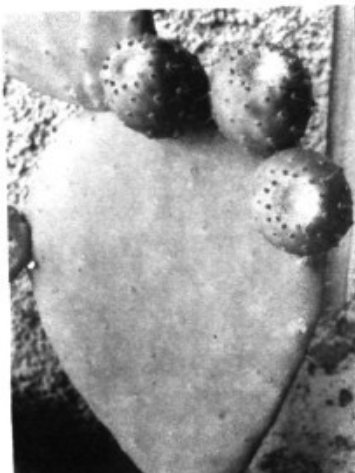
"PORTOL"

(TREBALL PREMIAT AL CONCURS DE REDACCIÓ
SANT MARÇAL-1989)



El meu poble és petit, agradós; s'enfila damunt els somnis i les pedres. Guarda zelosament als seus carrers terra d'oller. I quan s'obre cap a la petita vall amarada de rosada, es torna agressiu i fred amb els qui gosen espiar-lo.

Portol és sec. Quan el pesadíssim sol d'estiu cau implacable sobre els carrers i carrerons del poble, aquest s'adorm. Ni les peresoses gotes de suor dels camperols arriben a caure. Ni tan sols els ocells més falaguers s'atreveixen a sortir dels seus nierons amagats entre les espesses branques dels pins.



La planta més característica és la "figuera de moro". Aquest tòpic, però, pertany a temps ja passats, de gran misèria, quan ni tan sols l'aigua arribava a voler. I només creixien aquests cactus que hem anomenat.

Tot just comença l'estiu, tots a Sant Marçal! No hi ha cap portolà que no vagi cada any a Sant Marçal, com manen els costums dels bons marraixiners. No és el mateix un any sens anar a les festes del sant patró. Es quasi un ritual obligat anar a veure el sant i beure de la font de la rectoria.

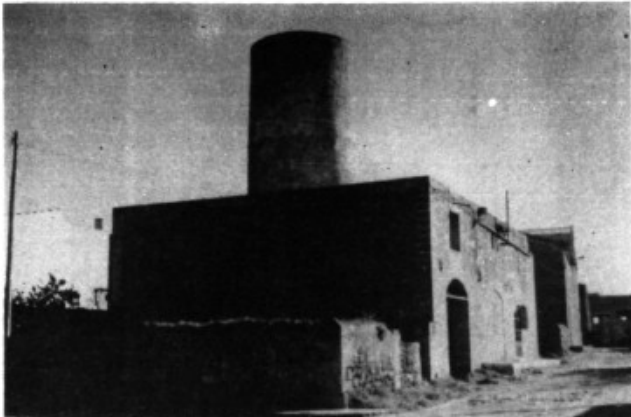
I quinze dies més tard, pel Carme, les festes patronals de la Vila. Tots els al·lots surten a la plaça major a jugar, córrer, tomar cucanyes, encalçar cadeneres o porcells, fer "ginkama"... i al vespre, a la vetllada. Quan canten grups populars sempre n'hi ha que s'animen a marcar-se una "jota" o un bolero. I el dia de la festa major ningú falta a la missa solemne ni a la revetlla.

Les festes encara conserven aquell aire pobler i apacible d'antany. Hi ha glosades, balls populars i moderns, per a tots els gusts.

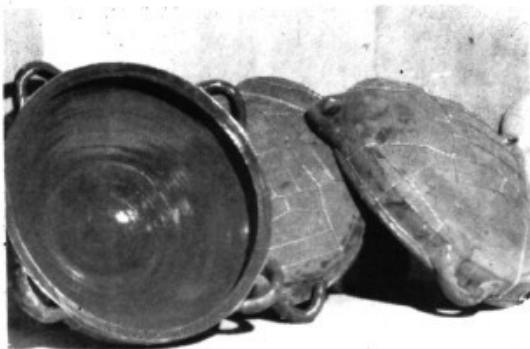
Realment ara és un poble molt pròsper. Però una cosa que s'hauria d'evitar és que amb l'afany de prosperitat no s'arribàs a destruir un caràcter més o manco definit i ja antic del poble.

Conten que Portol nasqué, devers els segle XVII, d'una possessió que els romans anomenaren Pòrtula.

Aquesta vila ha crescut relativament poc en tres-cents anys, però el creixement més espectacular ha estat en el darrer quart de segle, doblegant-se quasi el nombre de vivendes. Continuament s'estan fent noves urbanitzacions, cercant possiblement un poc de tranquil·litat. I així, poquet a poquet, van acabant amb el bosc i la garriga. El darrer cop de maça ha estat a Son Caulelles.



Pòrtol té torres com a guardians que vigilen. Són molins que han perdut les ales. Són portolans sense somnis. Encara s'aguanten, com darrers reductes d'una part de la història. Podien ser restaurats, però no reben cap tipus d'ajuda de les institucions. D'alguns només se'n conserven les parets, però d'altres bastaria netejar-los i posar-los unes aspes noves. I allà estan sofrint les inclemències del temps i esperant que algun desgraciat dia els tomí una ventada. És molt important conservar-los per no perdre una part de la identitat i de la història del poble.



Un element que no podem pecar de deixar de costat són les ollereries. Tenen una tradició quasi tan vella com el poble. Fa moltes generacions que no s'ha interromput el costum de deixar de pares a fills aquest valuós llegat. Aquest és un aspecte molt dinàmic de la vila i de tot el municipi. De dia en dia, les ollereries portolanes guanyen fama i regoneixement popular dins l'Illa. Fa poc ha aparegut un llibre de Biel Massot i Muntaner i de Miquel Mut i Sureda titolat "Pòrtol, guia d'ollereries" que té també un efecte positiu damunt la ja estesa fama del nostre art oller. També és important

assenyalar que per les festes patronals se col·locarà a la plaça de l'església un monument dedicat als mestres ollers del poble. Mentrestant, estam esperant la creació d'una escola de ceràmica, que donarà un nou impuls a la tasca més popular de Pòrtol. En resum, pareix que aquest és un aspecte que va a més i té un prometedor futur.



M'agrada molt el poble on m'ha tocat viure i esper pel bé de tots que no canviï. Que no desperti d'aquest bell somni que està vivint.

TOMEU MOLL I MAS

Sant Marçal 89

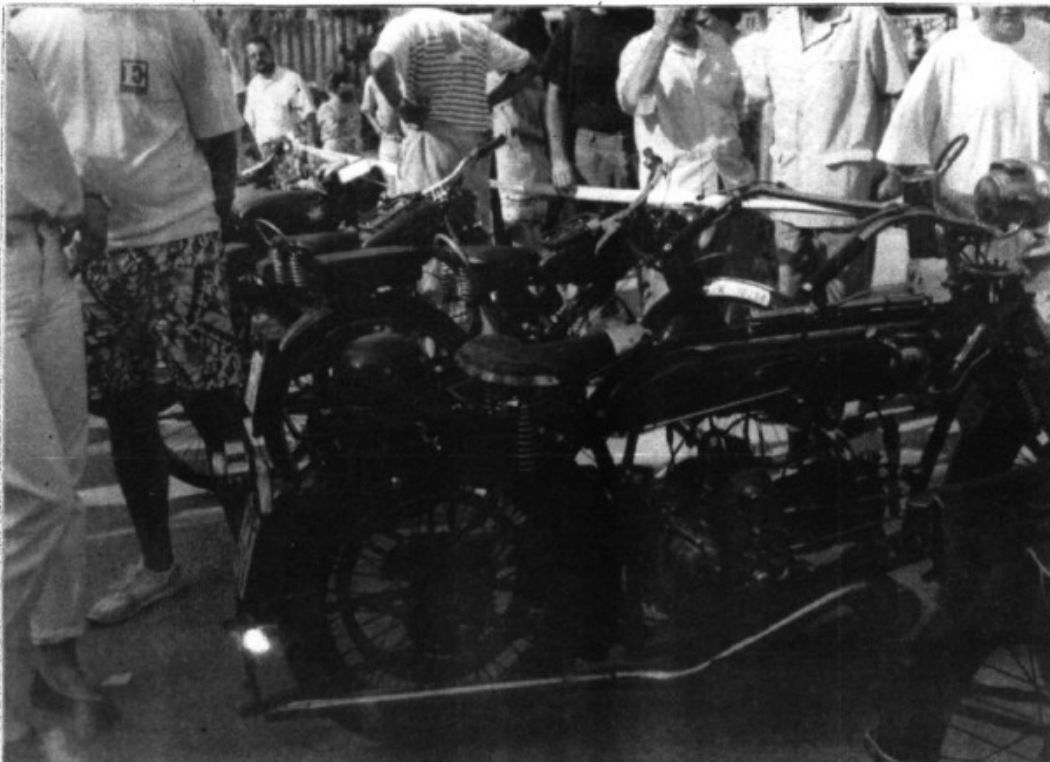
Dues de les novetats de les festes de Sant Marçal 89, foren sens dubte la trobada de motos antigues i la II Cursa Popular Es Güell - Sant Marçal, la qual s'havia fet un any, per deixar-se de celebrar al següent.



BMW Sahara de l'any 1941, que participà a la segona guerra mundial a les ordres del mariscal Rommel, propietat de Toni Vicens, i guanyadora del tercer premi a la moto més ben restaurada.



Colomet, moto mallorquina de l'any 1955, propietat de Joan Roig i guanyadora del primer premi a la moto més ben restaurada.



NEW HUDSON anglesa de l'any 1912, propietat de D. Bernat Munar, guanyadora del premi a la moto més restaurada.



Vista general de les quaranta motos d'època que es donaren cita a Sant Marçal.



Trofeu que s'entregà al guanyador del Tir al Plat.



El grup de minusvàlids que participaren a la II Cursa d'Es Güell a Sant Marçal, amb en Tolo Güell, organitzador de la mateixa.



Un moment de la cursa ciclista per a juvenils i aficionats.

LES NITS DE FESTA DE SANT MARÇAL

16(168)

Del 29 de juny al 2 de juliol, els voltants de la plaça de Sant Marçal canviaren el seu tradicional sossec i tranquil·litat per llums, renous, rialles, cançons, balls, música, bars, casetes i un llarg etc que els transformaren, com cada any, en un lloc de continua afluència de gent del municipi i d'altres pobles de Mallorca atrets per diferents connotacions, des de religioses a lúdiques, però tots influïts per la màgia de la festa.

El recinte, dividit en dues àrees, properes i separades alhora; una, la plaça on actuen els diferents grups, que per cert estrenava l'asfaltat, formada majoritàriament per gent gran que seia mirant les actuacions i parlant tranquil·lament; per altra part el lloc on hi havia els bars, cotxes de xoc, casetes, on es trobava la gent més jove en continu moviment i procurant sempre allunyar-se dels seus progenitors.

Les quatre nits de festa començaren amb la "Vetlada mallorquina" i amb un primer problema seriós, com gairebé cada any. Pareix que no n'aprenem: l'augment de corrent, degut als focus i als aparells de so que portaven els grups, produïren la rotura d'un transformador, amb continus tallis de llum que deslluïren la festa. Per sort al dia següent tot va quedar arreglat i les successives nits no varen tenir cap problema d'aquest tipus. Actuaren aquella nit els grups "Pla de na Tesa canta i balla" i "Aires des Pla de Marratxi", integrats per gent jove d'aquest municipi especialitzada en ball

de bot que demostraren un bon nivell tècnic. Degut a que el darrer grup esmentat ha celebrat el seu desè aniversari, varen muntar una caseta amb venda de camisetes per celebrar-ho, cantant en viu pel recinte. També va actuar el grup "Música Nostra", més especialitzats en melodies mallorquines, destacant la bona veu de Miquelina Lladó, cantant jotes i boleros en la presentació del seu nou disc "Ball a sa plaça".

Les dues nits següents es dedicaren a les típiques verbenes; la del segon dia amb un grup brasiler d'un bon nivell que va fer les delícies de la gent no tan jove amb els ritmes del seu país. El tercer vespre i ja pels més joves, actuaren diversos grups de rock, entre els que destacà "La Guia", grup guanyador del concurs Pop-Rock de Ciutat.

El darrer dia, fidels com quasi cada any, i ja en fa més de deu, el grup teatral local "Mitjorn" tornà a representar una obra. En aquesta ocasió es tractava de "Molta feina i pocs doblers", de Joan Mas, peça costumista dels anys seixanta. En un escenari on no hi faltava ni un bon jardí apareixien una sèrie de personatges desbaratats i exagerats que, amb els seus gestos i diàlegs, feien riure a una plaça plena de gent. Es de destacar l'esforç del grup per l'adquisició d'un nou aparell de so, per tal d'evitar les dificultats que cada any existien en aquest aspecte.

Les festes acabaren amb el tradicional castell de focs artificials que va fer les delícies de grans i petits.

El resum de les quatre nits de festa es pot fer en el sentit que malgrat alguns defectes, ja explicats, el nivell d'aquest any ha superat els d'altres. L'assistència de gent ha estat massiva i s'ha complert un any més l'objectiu bàsic de la festa, és a dir aglutinar la gent del municipi i fer que els habitants dels diferents nuclis es trobin per uns dies en un lloc compartit per poder intercanviar opinions i conèixer-se millor.

XAVIER FORTUNY



RACÓ DE

EL NUMERO PI

La relació constant que existeix entre la longitud de la circumferència i el seu diàmetre es coneix des de temps molt antics, per medició amb una corda. Es troba un exemple en la Bíblia on, al parlar d'una piscina existent en el Temple de Salomó, se li donava un valor de 3. A partir del segle XVII, a aquesta constant se li va donar el nom de PI (provinent de la veu grega "perphereia", circumferència).

NATURALESA DEL NUMERO PI

El valor de PI és també present a les fórmules de l'àrea i volum del cercle i esfera:

$L=2\pi R$ (longitud de la circumferència)

$A=\pi R^2$ (àrea del cercle)

$S=4\pi R^2$ (superfície de l'esfera)

$V=4/3\pi R^3$ (volum de l'esfera)

El número PI no pot expressar-se com una fracció: és un número irracional. Així ho va establir Lambert el 1761. Té, per tant, infinits decimals. Ademés es va demostrar (Lindemann, 1882) que PI és un número transcendent. La construcció de PI amb regla i compàs és, per altra banda, impossible.

CALCUL DEL NUMERO PI

La determinació de PI fou objecte d'estudi des de l'antiguitat. Perfeccionant les construccions empíriques (d'egipcis, sobretot), Arquímedes proposà un mètode que permet el seu càlcul per aproximacions successives. Consisteix en inscriure en un cercle un polígon regular, i calcular el seu perímetre, que serà inferior al de la circumferència. Es construeix després un polígon amb doble número de costats, i es calcula també el perímetre. Es fa així successivament, i s'obtenen una sèrie de perímetres que van acostant-se al

valor vertader. Es fa el mateix amb polígons circumscrits. Les dues successions de perímetres convergiran en el valor real. Agafant els hexàgons com a punt de partida i arribant a polígons de noranta-sis costats, Arquímedes va obtenir uns valors bastant exactes: 22/7 i 223/71.

Amb la utilització de la trigonometria, el mètode d'Arquímedes va servir, molts de segles més tard, per calcular, fins i tot trenta decimals. I els ordinadors han permès calcular una increïble quantitat de decimals. El 1987 un japonès, Yasumasa Kanada, obtingué cent trenta-tres milions! de decimals. Impresos, ocupaven vint mil planes.

CALCUL DEL NUMERO PI PER UN SENZILL PROGRAMA EN BASIC.

Un programa molt fàcil per a qualsevol ordinador casolà ens permetrà, pel mètode dels polígons, calcular un valor aproximat del número PI.

```
10 REM S'inicia amb el quadrat:
COSTATS=4
20 COSTATINS=SQR(2): REM Costat del
poligon inscrit
30 COSTATCIR=2: REM Costat del
poligon circumscrit
40 PIINSCRIT=COSTATS*COSTATINS/2
50 PICIRCUMSCRIT=COSTATS*COSTATCIR/2
60 IF PIINSCRIT>PICIRCUMSCRIT THEN
GOTO 120
70 PICALCULAT=(PIINSCRIT
+PICIRCUMSCRIT)/2
80 COSTATS=COSTATS*2: REM Construïm
un altre poligon
90 COSTATINS=SQR(2-2*SQR(1+
COSTATCIR *COSTATCIR/4))
100 COSTATCIR=4 *(SQR(1+COSTATCIR
*COSTATCIR/4)-1) /COSTATCIR
110 GOTO 40
120 PRINT "El valor calculat de PI
és: "; PICALCULAT
130 END
```

ENDEVINALLA PER A RECORDAR

Hi ha una curiosa endevinalla en castellà (n'hi ha en altres llengües, però no n'he trobades en català). Es la següent:

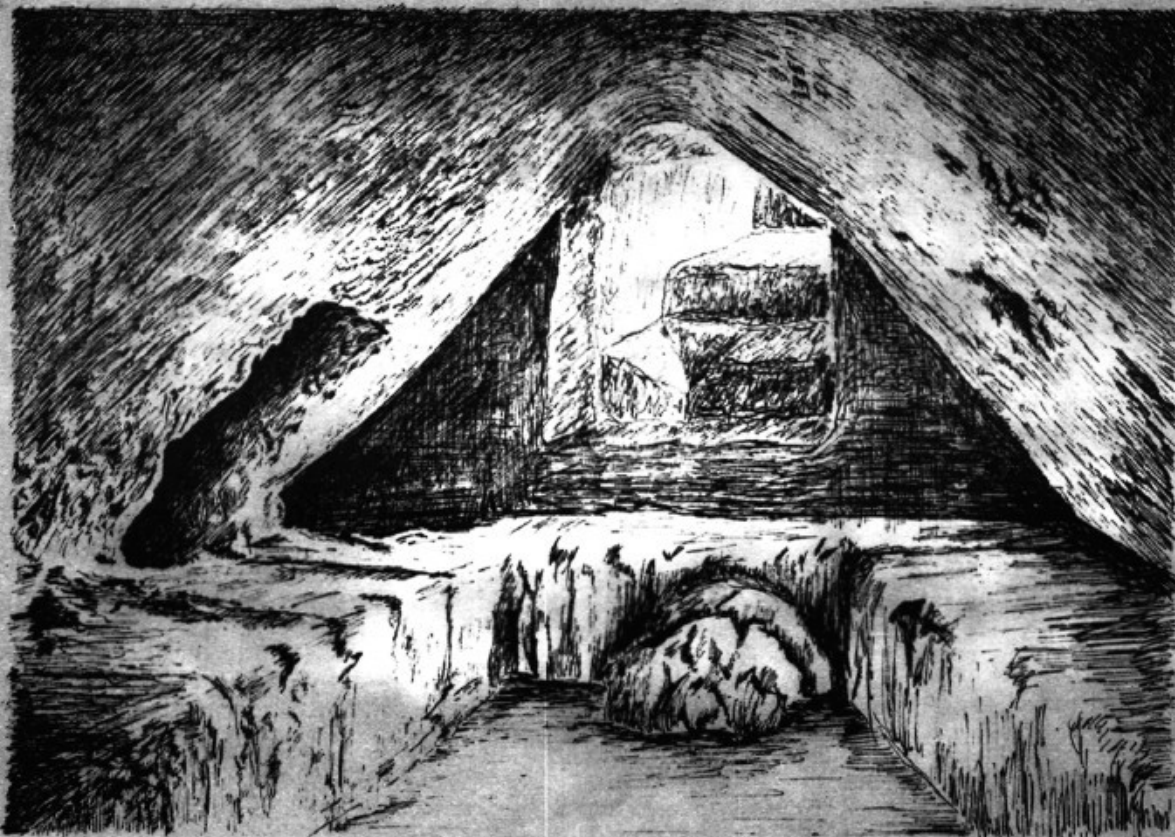
"Soy y seré
a todos conocible
mi nombre
tengo que daros
Cociente diametral
siempre inmedible soy
de los redondos aros"

Si comptam les lletres de cada paraula, obtindrem el número amb deu decimals.

BARTOMEU CARDELL FLUXA

COVA ARTIFICIAL D'ENTERRAMENT DE SON CAULELLES DE SA CABANETA [MARRATXÍ]

18(170)



CVÈVA ARTIFICIAL DE ENTERRAMIENTO DE SON CAVELLE

Està situada a uns 70 metres, a mà dreta, de la carretera que de Sa Cabaneta condueix a Pòrtol, dins la possessió Son Caulelles. Se tracta d'una excavació dels temps prehistòrics i coneguda ja fa molt de temps per la gent moderna. El terrer on està excavada és pla i cubert de pinar. Damunt el dit subterrani hi ha una filera de pedres situada a la part nord i dibuixant més o manco, la forma de la cova, se pot observar, que serviria tal vegada per defensar la tomba contra la impetuositat dels elements. Seguidament se podrà observar la cova amb sa entrada de forma sensiblement rectangular, de 2.50 metres de llarg per 0.70 d'ample. Tal excavació d'entrada a la cova, està formada per dos grans escalons per facilitar la baixada fins arribar als 1.80 m. de descens. Una vegada a baix hi ha una obertura d'uns 0.80 d'amplària per 0.70 d'altitud. Es l'oberta per penetrar dins el subterrani d'enterrament dels morts.

A dita cova se li diu vulgarment "Sa cova de Son Caulelles" i també, impròpiament, "Sa cova d'es moros". Les poques dimensions de tal entrada fa difícil la penetració dins ella. No obstant una vegada a dins, un queda impressionat al veure una cova feta amb perfecció que crida molt l'atenció del visitant. Té la forma d'una quilla d'una embarcació invertida. El sòl de la tomba està a uns 0.40 metres més avall que el darrer escaló de l'entrada. A les parts laterals hi ha unes repeses o escalonades que enrevolten tota l'excavació. Les mides d'aquest interessant sepulcre són: 7.18 metres de llarg, per 2.54 d'amplària i 1.87 d'altària. Al entrar-hi, a mà dreta se troba una cavitat d'uns 0.70 metres d'obertura horitzontal i vertical, i casi un metre de profunditat, que segurament serviria d'ossera. La forma del sepulcre és elíptica. Tota l'excavació té una perfecció que sorprèn al qui hi penetra, no només per la regularitat del format, sinó també per la perfecció de l'acabat.

cova de son caulelles

QUAN LA CONSTRUIREN?

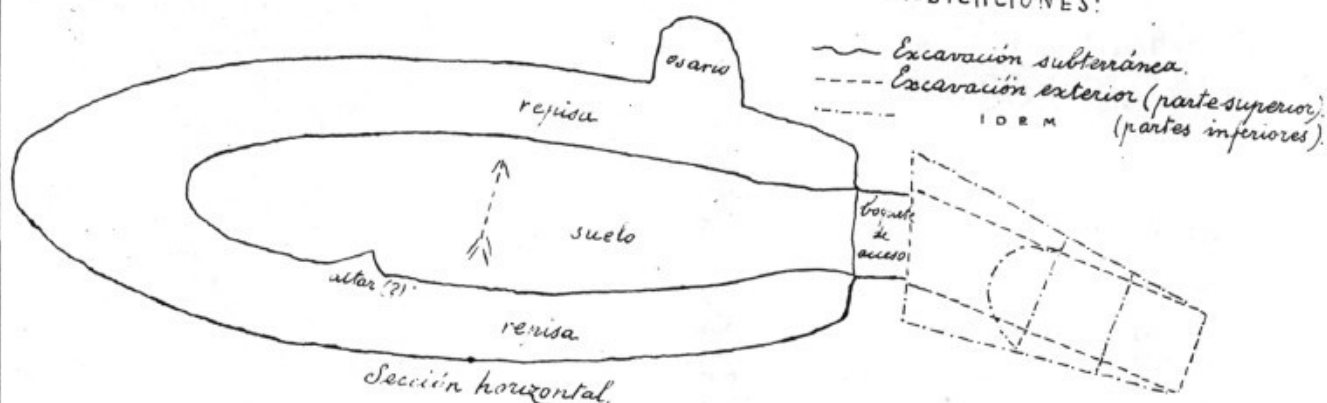
L'època de la seva construcció no ha estat ben definida. Existeixen diverses opinions, però cal copiar una molt interessant que el investigador Sr. Colomines Roca publicà a l'"Anuari" de l'"Institut d'Estudis Catalans" de l'any 1923, i diu: "La cultura més antiga de Mallorca està representada per la primera Edat de Bronze, formando muchos paralelos con las estaciones excavadas por Siret en El Argar (Almeria). Este periodo está unicamente representado por cuevas de habitación y de enterramiento, naturales y artificiales. Sigue a esta cultura la de los talaíots, aún no del todo sistematizados, pero que se extiende desde el final de la primera edad del Bronce hasta la colonización romana. Continúan en esta época aún los enterramientos en cuevas naturales y artificiales; pero las artificiales, excavadas en la roca en forma de nave y pequeños nichos a los lados o al fondo son substituidos por hoyos abiertos en

ALTRES DETALLS

Es també digne de notar que a l'escalonada o represa, mirant del punt terminal de la cova cap a l'entrada, a mà dreta se veu una sortida de poca extensió, del material de mitjà del subterrani, en forma puntiaguda envers del fons del coval. Està dibuixat a la làmina segona d'aquest treball. Els arqueòlegs al·ludits li donen molta importància i creuen veure en ell una espècie de petit altar damunt el qual posarien amulets dels seus déus durant la inhumació.

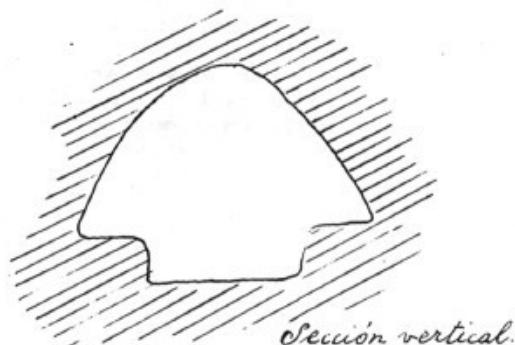
Els cadàvers dels morts serien col·locats acalats damunt la represa amb l'esquena tocant la pared del coval, aprofitant els distints espais en que estan dividides les parets laterals de l'enterrament. Passat el temps oportú durien els ossos a l'ossera ja descrita.

INDICACIONES:



SEPULCRO.

el subsuelo..." Altra opinió sostinguda per altres arqueòlegs estrangers que han visitat aquest monument afirma que: "esta cueva pertenece a la edad de la Piedra, y que fue excavada a golpes de instrumentos de sílex, trabajo abrumador que duraría, con seguridad, bastantes años. Induce a suponerlo la perfección y finura de su labra puesto que en sus paredes no se observan señales de haberse utilizado herramientas de metal." Fins aquí la segona opinió, que creim que és molt positiva. Corrobora això que dins la cova se poden observar unes raspades modernes degudes a qualque visitant poc atent al que feia. Tals raspades contrasten la diferència del treball perfecte dels qui obriren tal monument funerari. Quant al procediment seguit per excavar la cova hi ha que suposar que anrien banyant les parets per facilitar son treball a l'utilitzar el sílex.





La cova de Son Caulelles està aïllada; en sos voltants no existeixen senyals d'altres coves d'enterrament ni de vivendes. En canvi, als terrenys que s'estenen més enfora, cap al Nord, a la "Serra de la Vileta", hi ha tres sèries de coves que segurament s'emprarien com habitacions pels més antics homes que existirien a la nostra illa. Els clots o graners per amagar blat, trobats a Ca'n Pinso, fa bastants d'anys, prop de Son Caulelles, son ja més moderns, possiblement de l'epoca dels romans a Mallorca. Per tant a Sa Cabaneta i els seus contorns, tal volta si se feien excavacions, se trobarien altres monuments per a l'arqueologia de l'illa.

ANDREU BESTARD MAS
(Treball escrit l'any 1933)

Boires Entintades

CONSULTORI DE MADÒ FRANCESCA

Benvolguda Madò Francesca:

Dir als meus trenta-tres anys que he assistit, per primera vegada en molts anys, a una festa infantil, pot semblar increïble, però és la pura realitat. Estic divorciada i no tenc ni fills, ni fillols, ni nebots, i les festes a les quals solen convidar-me són "de" i "per a" persones majors. El cas és que Joan i Pepa, uns amics meus que viuen a Lluçmajor, insistiren tant que assistís a la festa del cinquè aniversari de la seva filla Neus, que no m'hi vaig poder negar.

L'ambient en una festa infantil és realment trepidant i enfollidor. Els majors quedam totalment marginats entre el trull que organitza la colla infantil: nins i nines de diferents edats que es barallen, que criden, que juguen, que s'amaguen, que s'encalquen, que s'estiren dels cabells, ... fets del tot comprensibles perquè els infants tenen dret a poder jugar, sobretot en una festa organitzada per a ells.

Ens serviren uns entrepens molt gustosos amb pernil, formatge, sobrassada i foie-gras, pastissets dolços i salats, olivetes i galetes, acompanyant això de begudes gasoses. Arriba l'hora de l'imprescindible i tradicional pastís d'aniversari, fet de

crema i xocolata, que portava la dedicatòria MOLTS ANYS, NEUS. Joan encengué les cinc espelmes de disseny tradicional i s'apagaren els llums. Aleshores, tots, grans i menuts, començaren a cantar allò de cumpleanyos felis, cumpleanyos felis i em vaig quedar atònita per moltes raons. Com podia ser que a la petita Neus li cantassin una cançó d'aniversari en espanyol, essent com érem tots els presents catalanoparlants?. Com podia ser que això succeís en casa d'uns amics que sempre s'han caracteritzat per la seva defensa aferissada de la llengua i que fins i tot tenen matriculada la seva filla en un centre on rep l'ensenyament en tatalà?.

Després de bufar les espelmes i mentre tots assaboriem aquell gustós pastís, no vaig poder evitar comentar a Joan allò de la cançó d'aniversari. Ell se'm quedà mirant amb cara de resignació, com dient "i què hi podem fer si no en sabem cap altra de cançó?".

Aquest és el motiu de la meua carta, Madò Francesca. Una gran sorpresa i indignació s'apoderà de mi quan vaig adonar-me'n que els nostres menuts no tenen una cançó amb què poder felicitar els seus amiguets i amiguetes. Vosté que té un cercle d'amistats tan ample, no coneix cap músic, poeta o lletrista que pugui fer-nos una versió al català del cumpleanyos felis o del felis, felis en tu dia o, millor encara, una nova cançó que es pugui cantar en els aniversaris i onomàstiques dels menuts?. Segur que vosté trobarà ben aviat una solució al problema. Agraint la seva atenció, em despedesc de vosté ben cordialment.

Una nacionalista desconcertada

Per la transcripció: RAMON TURMEDA

A ANYS LLUM . . .

Un any llum és la distància que recorre un raig de llum durant un any. Si fa 300.000 Qm per segon basta cercar una bona calculadora per saber quants quilòmetres són. El nostre univers en té molts, molts d'anys llum d'un extrem a l'altre. Hi ha qui diu que està en constant expansió, i que en el moment de la seva formació tota la seva massa, tots els planetes, totes les galàxies, totes les estrelles estaven condensades a altíssima temperatura i pressió en un espai tan gros o tan petit com una pilota de tennis. Però també hi ha qui ho qüestiona. El que sí crec és que a tots ens costa molt comprendre que tot l'univers, absolutament tot el que existeix materialment, pogués "estar aficat" dins un pilota de tennis i que després explotàs, s'estengués i que al llarg de milers de milions d'anys donàs origen a tot el que coneixem i, també, a nosaltres mateixos. Moltes de les preguntes que ens poguem fer estan escrites en el cel de cada una de les nits calres de Mallorca. Basta treure el cap per la finestra i mirar cap a munt... Allà, els petits llumins de les estrelles ens intenten dir en el seu llenguatge la història de l'univers... quina ràbia no entendre-ho!

Tanta meravella ens du a formular-nos preguntes que van més enllà de la ciència. Ara com ara aquesta es preocupa del "com" ens diu com s'ha fet això i allò... però el dia en que ens digui el "perquè s'ha creat l'Univers" arribarem a la fi del camí.

Dins tanta immensitat l'únic que sabem que està viu som nosaltres. I per què? No m'agrada ni tan sols pensar que en un espai tan gros estam totsols. Per què la mateixa mà invisible que guià la natura i l'evolució fins a crear-nos a nosaltres havia de posar tota la seva atenció en un petit planeta blau d'un raconet d'un extrem d'una de les espirals d'una de les moltes galàxies que hi ha a l'univers nostre de tres dimensions? Per què no n'hi pot haver d'altres, de diferents formes, de diferents estructures biològiques, amb diferents coneixements, amb diferents pensaments...?

Ara aquí ja hi entra la imaginació da cada un. Quina sorpresa seria contactar un dia i veure que essent físicament diferents coneguessin Déu, o que alguns parlassin una cosa semblant al català, o que tenen monedes i comerç com nosaltres, o que els agradassin els jocs d'atzar, o que beguessin coca-cola o que escoltassin Wagner... o que fossin els nostres descendents que han fet un gran viatge en el temps i que visiten els llunyaníssims avantpassats que vivien a un planeta que es deia terra.

**AUTO ESCOLA****KALET**

C/ Mare de Deu de Montserrat, 30 C/ Perez Galdos 9
Es Rafal - Tel. 27 39 97 Tel. 46 77 04
PALMA DE MALLORCA

CAMIONS COTXES MOTOS MOTORETS
C 1 B1 B2 A1 A2 Llicències

I.- Abril de 1989. Es convoquen les primeres proves d'aptitud per tal de seleccionar els components de l'Orquestra Simfònica de Balears. Una orquestra professional per a les illes i que vol seguir les passes d'altres formacions similars d'altres indrets.

II.- Juny de 1989. Segones audicions per tal de cubrir les places vacants. Músics d'arreu del món vénen a Mallorca per fer-se escoltar. Els interessa treballar aquí com a músics.

Els assajos començaran el proper agost. El primer concert serà el setembre. Ens manca esperar.

PERE ESTELRICH I MASSUTI

PRECISAMENT AQUEST MES...

Fa 150 anys (juny del 1839)

Per a formar el manifest de grans, llegums i demés fruits que han de pagar delmes hom nomena els honors Rafel Jaume i Antoni Canyelles.

A la llista de votants per a les eleccions de diputats hi inclouen: Joan Company, de Son Miró; Vicenç Matas, de Son Alegre; Rafel Jaume, de Son Verí; Miquel Santandreu, de Son Macià; Mateu Canyelles, de Son Sales; Pere Josep Jaume, de Son Sales Nou; Jaume Frau, de Son Nebot; Andreu Munar, de Son Horrach; Miquel Nadal, de Ca'n Serra; Jaume Frau, de Ca'n Calet; i Miquel Serra, de Son Genovès.

En fa 125 (juny del 1864)

Martí Company, mestre d'escola d'Es Pla de na Tesa, demana augment de sou a l'Ajuntament. El consistori fa constar que li és suficient el sou que té perquè la seva esposa també rep el sou de mestressa de nines del mateix nucli, amb la qual cosa han pogut estalviar per a construir una casa que l'Ajuntament té arrendada.

En fa 100 (juny del 1889)

El regidor Joan Gallur proposa que a causa de la disseminació del terme, que fa difícil el cobrament d'imposts dels drets de places, carrers i camins, es divideixi la subhasta en dues rematades, una corresponent a Son Nebot, Es Pont d'Inca i Es Pla de na Tesa; i l'altra formada per Marratxí, Es Pou des Coll, Pòrtol i Sa Cabaneta. Queda aprovat.

En fa 75 (juny del 1914)

Es publica la vacant de manescal municipal, amb el sou de 500 ptes anuals i l'obligació de residir al terme.

La comissió d'instrucció pública de l'Ajuntament ha de fer una visita d'inspecció a l'escola de nins subvencionada que dirigeix Antoni Homar Batle en Es Pont d'Inca.

Gregori Canyelles Palou fa un canvi de terrenys amb l'Ajuntament per poder edificar a Sa Bassa de Pòrtol.

Donen d'alta en el padró d'habitants a Joan Pizà Salas, provinent d'Alaró.

En fa 50 (juny del 1939)

S'han cobert les boques dels refugis d'Es Pont d'Inca amb taulons de pi.

Sebastià Perelló Llull és nomenat mestre propietari de l'escola nacional de nins d'Es Pont d'Inca.

S'han posat alguns rètols indicadors dels camins veïnals.

El C/ Weyler, que va des de la plaça d'Es Pla de na Tesa fins a la carretera de Palma a Inca, ha quedat novament obert a la circulació.

Acorden comunicar al Consell local d'ensenyament que l'Ajuntament veuria amb gust que tots els mestres complissin amb l'obligació d'acompanyar els seus alumnes a missa tots els dies festius.

Es contracten locals per a servir d'escorxadors. A Sa Cabaneta, de Francesc Serra Ramis; a Pòrtol, de Marçal Bestard Matemales.

Miquel Bestard Serra, oficial segon de secretaria, s'ha reincorporat a l'Ajuntament després d'haver-se llicenciat de l'exèrcit.

Per decret del ministeri de la governació s'ha suspès temporalment la facultat dels municipis d'establir amb caràcter local la prestació personal.

En fa 25 (juny del 1964)

S'aproven les condicions generals d'urbanització d'uns solars de Son Cauledles, propietat de Gabriel Barrera i de Josep Rigo.

Donen permís a Guillem Serra Amengual per instal·lar una ollereria en el C/"B" de Ca'n Tiet, a prop de la de Bartomeu Rigo Palou.

Donen permís a Caterina Cabot Rigo per obrir una perruqueria en el C/ Trinitat 19, de Pòrtol.

Donen permís a Guillem Juan Mut per obrir un cafè en el C/ José Antonio 69, de Pòrtol.

S'han d'instal·lar barres en el cementeri.

JULIOL

Fa 175 anys (juliol del 1814)

Per ordre del capità general l'Ajuntament ha de nomenar un diputat amb poders suficients per tractar sobre la gràcia del tabac, concedida pel rei Fernando VII a Mallorca. Se'n cuidarà el secretari, Miquel Monblanch.

En fa 100 (juliol, 1889)

Es fa el sorteig dels vocals associats per formar la Junta municipal, juntament amb la corporació El resultat és:

Sa Cabaneta: Tomàs Romaguera Camps i Antoni Ramis Cabot.

Pòrtol: Bartomeu Amengual Nadal, Bartomeu Canyelles Canyelles i Joan Serra Barrera.

Marratxí, Es Pou des Coll i Son Nebot: Jaume Mir Serra i Bartomeu Mulet Calafell.

Es Pla de na Tesa: Jaume Crespi Sans, Gabriel Coll Humbert i Maties Jaume Ribas.

En fa 75 (juliol, 1914)

Bernat Jaume Oliver sol.licita edificar una paret en una finca d'Es Pou d'en Batlet.

En fa 50 (juliol, 1939)

Josep Vidal Capellà ha estat autoritzat pel governador civil per celebrar verbenes durant la present temporada d'estiu a la plaça de l'estació d'Es Pont d'Inca.

Jaume Ramis Mayol ha estat destinat de mestre a l'escola d'Es Pla de na Tesa.

Hom dóna permís a Alfons de España Serra, de Ciutat, per construir un xalet en un solar dels establiments de Son Verí.

Acorden concedir 100 ptes a l'Associació catòlica de pares de família d'Es Pont d'Inca per invertir en premis d'aplicació i assistència als alumnes de les escoles gratuïtes de l'esmentada població que en siguin mereixedors.

En fa 25 (juliol, 1964)

S'ha d'arreglar el mur de contenció del C/ Falange per evitar el seu esbaldrec.

Joan Juan Garau és confirmat en el càrrec de dipositari municipal.

Es constitueix el patronat local per a la protecció d'animals i plantes. Està integrat pel batle Antoni Moyà Borràs, l'ecònom de Sant Marçal; la mestressa de nines de Sa Cabaneta, Magdalena Solivellas Nicolau; el comandant del "puesto" de la Guàrdia civil, el metge Sebastià Seguí Traid i el manescal Antoni Gayà Pons.

Biel

PORTULA

LLOCS DE VENDA

PORTOL

AUTOSERVEI CA'N CROSTA
CAFE CA'N JAUME
PAPERERIA S'ESTEL
PAPERERIA CONXIN

SA CABANETA

CAFE CA'N CARRIO
CAFE NOU
PAPERERIA SA CABANETA

ES PLA DE NA TESA

AUTOSERVEI MATAS

ES PONT D'INCA

PAPERERIA XAROL
PAPERERIA FRANCE

PUNTBAN
Sistemes
d'informàtica

C/A. Berenguer III

Ciutat

C O L . L A B O R A D O R S: Andreu Bestard i Mas, Xisco Busquets, Antoni Canyelles i Oliver, Bartomeu Cardell i Fluxà, Jordi Cloquell, Rafel Crespi i Ramis, Pere Estelrich i Massutí, Antoni Pere Font i Munar, Miquel A. Font i Villalonga, Xavier Fortuny, Pere Gil, Jaume Miralles i Ferrando, Bonifaci Molada i Pradas, Bartomeu Moll i Mas, Antoni Munar, Miquel Mut i Amengual, Melcion Puigserver i Canyelles, Bernat Reyes i Sureda, Antoni Roca i Jerez, Margalida Rosselló, Gabriel Rotger i Bibiloni, Vicenç Sastre i Arrom, Cristòfor Tries i Serra, Antoni Vaquer i Ramis, Gabriel A. Vich i Martorell.

24(176)



S'Escola Vella s/n
07141 Pòrtol

Nº 83, Juliol del 1989

PORTADA, DISSENY I CONFECCIO GRAFICA: Miquel Mut i Sureda
CONSELL DE REDACCIO: Pere J. Amengual i Bestard, Miquel Bosch i Auba, Biel Massot i Muntaner, Joana Maria Matas i Alomar, Bernat Palou i Creus.

Imprès als tallers "Apóstol y Civilizador" (Petra)
D.L.: PM 529/81

2)

AQUELL TEMPS



Un dels primers homenatges a la vellesa de Marratxí. Clastra de Sant Marçal, anys 60. Fotografia gentilmente cedida per Mn Joan Ferrer, ex-rector de Sant Marçal.