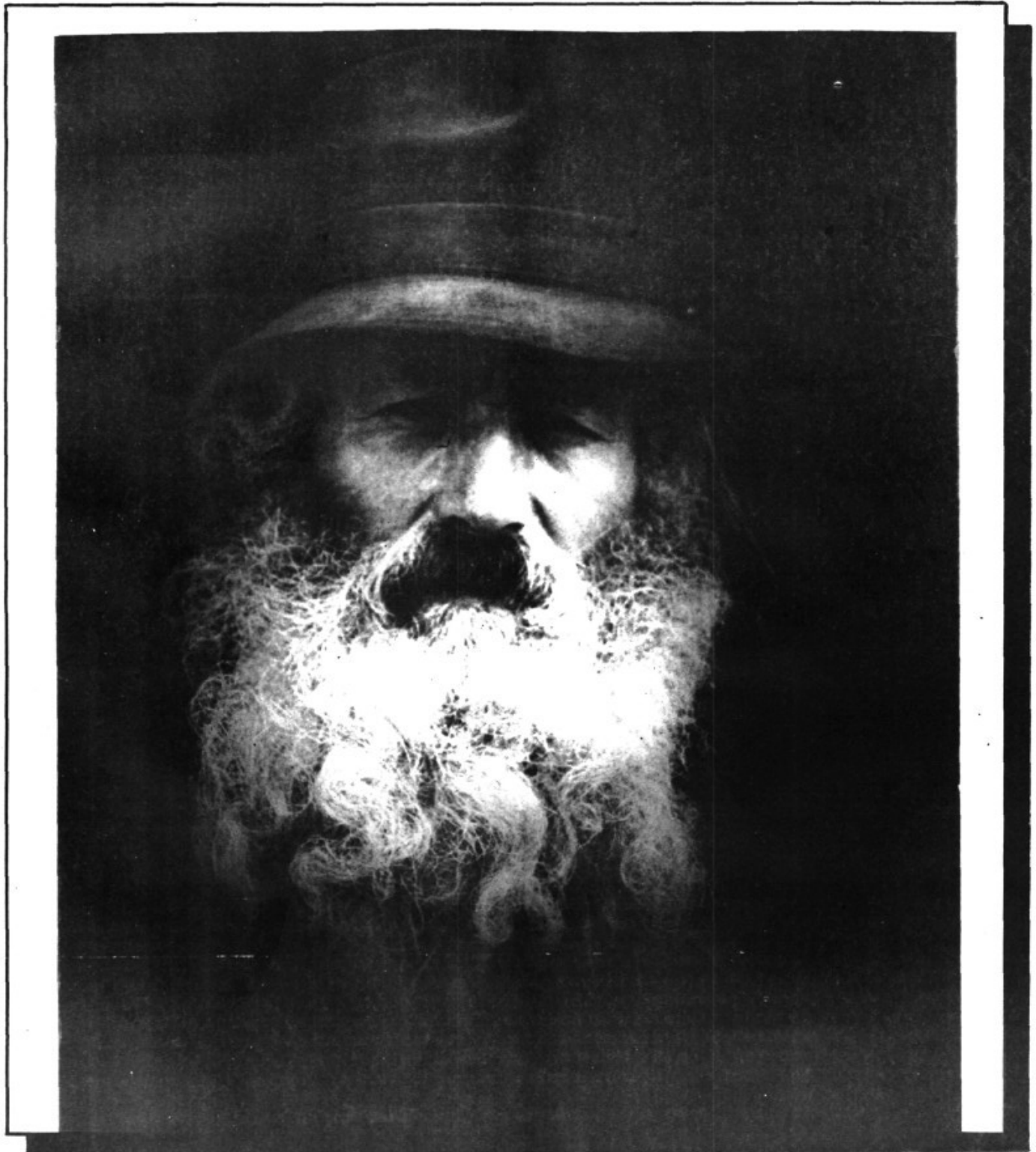


# IPORTULA

GENER  
1989

*Informatiu Cultural de Marratxi*  *núm. 78*



# EXCURSIONS

## SA FONT DES GARBELL

Aquesta excursió la recomanem a aquelles persones excursionistes que els agrada caminar peu pla, ja que tot el seu recorregut es fa per camí. Però la faci qui la faci li agradarà molt.

Començarem l'excursió davant l'església de Banyalbufar, dintre de la plaça de l'església comença un carrer asfaltat que s'enfila fins al cap d'amunt de Banyalbufar, aquest camí té uns 1500 mtes. Tot el temps que pujarem per aquest camí podrem gaudir d'una meravellosa visió de marjades verdoses i cases antigues molt maques i la cosa més curiosa és que per cada coma que passarem veurem que a dins cada dues marjades hi ha un safareig que va replegant l'aigua que davalla de dalt de la muntanya, també podrem contemplar que la font de la vila amb el seu dipòsit descobert pareix un llac. En esser dalt d'aquest camí veurem una cimitera en ruïnes, a la dreta veurem un camí que ens durà a sa Font des Garbell, en haver caminat uns 20 mtes., arribarem a les cases de s'Arboçar, seguirem camí avall fins arribar a unes barreres tancades que hem de procurar deixar-les tancades, aquí ens trobam amb dos caminets, el de l'esquerra va a Planissi i el de la dreta, que serà el que agafarem va a ses cases del Rafal i a Sa Font, uns 500 mtes. avall dins una

corba veurem una desviació a l'esquerra que agafarem i seguidament a la dreta veurem un caminó avall que va dret a sa font, a la dreta del caminó hi ha un garrover amb pintura vermella en direcció a sa font, un pic arribat a sa font podrem contemplar la meravellosa i bella visió i també es port de Sa Pera de S'ase.

Aquí és un bon lloc per fer-hi un bon dinar ( i un "xupito" si en duim i si no el farem d'aigua). En tornar emprendre la marxa tornarem arrere i en esser en es portell que hi ha un safareig tombarem a la dreta per una petita drecera que ens durà al camí de carro, en esser-hi seguirem cap a la dreta i al cap de poc temps veurem com aquest camí s'acaba, però seguirem per damunt d'una marjada en direcció Sud, fins arribar a una petita fonteta i un pi molt gros, des d'aquí veurem a l'altra banda del comellar un camí asfaltat, anirem dret a ell i el seguirem per davall que ens durà a la carretera, en esser-hi anirem en direcció a Banyalbufar, que és allà a on hem deixat els cotxes.

Horari aproximat: 5 hores.

Itinerari: Banyalbufar-cimitera, S'Arboçar, Es Rafal, Sa Font, carretera i Banyalbufar.

**Jordi Cloquell**



**CAIXA DE BALEARS**

El darrer sorteig "Paga doble de Sa Nostra" a Sa Cabaneta va tenir per guanyadora madò Caterina Grimalt Dumas, descendent de Ca'n Curt de Pòrtol. Enhorabona!



**JORNADES CULTURALS 1988**

Fa un any ens queixàvem de la manca d'activitats culturals per part de l'Ajuntament. Enguany destacam la iniciativa municipal d'aquestes "Jornades" duites a terme durant les festes nadalenques. Encara que el programa sigui superable cal, de moment, aplaudir la idea, demanar que vagi a més i esperar que no decaigui.

En la foto, l'exposició del Concurs de fotografia, a la Casa de Cultura de Sa Cabaneta.

## Durant el Mes Passat

**DURANT L'ANY PASSAT...**

- Magnífica actuació de El Tricicle a l'Auditori.
- Signats tractats de pau i desarmament.
- La inflació molt més enllà de les previsions del Govern.
- Kasparov, campió del món d'escacs.
- Es van tancar diverses televisions locals, precisament dins l'any europeu de la comunicació.
- El Català, idioma olímpic.
- Límit a la pesca esportiva.
- Jocs Olímpics a Calgary i a Seül.
- Assassinat a Santa Maria.
- 303 aniversari del naixement de Bach.

- En Josep Carreras tornà a casa.
- F-18 per terra.
- Menorca, balearitzada del tot.
- Es construí i destruí més que mai a totes les illes, provocant l'inici d'una important crisi turística i ecològica així com econòmica.
- Es publicà la Biblioteca Bàsica de Mallorca.
- L'ORA a Ciutat.
- Fusions bancàries.
- Una vegada més férem el Cim.
- Obres il·legals i inadequades a la Seu.
- Fra Juniper Serra beatificat.
- Cabrera, què en serà de Cabrera?.
- Tots vam fer un any més. Molts d'Anys!

# 4 DE FRESQUES

## TORNEN A PUJAR L'AIGUA

Al ple extraordinari celebrat el dia 22 del passat mes de Desembre l'Ajuntament va aprovar una nova pujada de l'aigua a Pòrtol, Sa Cabaneta, Es Figueral i Polígon Industrial, la puja representa un 9,6%.

ES PLA DE NA TESA, I ES PONT D'INCA NO FUGEN TAMPOC DE LA PUJA.

Els nous preus pel subministrament d'aigua potable al districte segon, va acordar l'Ajuntament, el dia 7-11-88, seran els següents:

Fins a 12 m3/mes a 30.-- Ptes/m3  
De 13 a 25 m3/mes a 33.-- Ptes/m3  
De 26 a 40 m3/mes a 39.-- Ptes/m3  
De 41 a 55 m3/mes a 51.-- Ptes/m3  
Mes de 55 m3/mes a 72.-- Ptes/m3.

ES CREA UNA PLAÇA DE SERGENT.

La Policia Municipal ben aviat comptarà amb un Sergent, ja que l'Ajuntament en ple va acordar crear la plaça de Sergent de la Policia Municipal.

FESTES LOCALS PER ENGUANY.

Les Festes locals del terme de Marratxí, seran el dia de Sant Marçal, i l'altre es triarà entre Dijous Sant, Segona Festa de Pasqua o Segona Festa de Nadal, tot anirà en relació de les festes que el Govern Balear esculli per canviar amb les Estatals que determina el Govern de Madrid.

APROVAT EL PRESSUPOST DE L'ANY 1989

El pressupost municipal per aquest any que començam aquest mes, fou aprovat amb els vots desfavorables del PSOE.

El pressupost puja la quantitat de 289 milions de pessetes, lo que representa un augment del 17% en relació del passat any.

Els representants del PSOE, s'oposaren al pressupost dient que era continuïsta, i a la vegada, que l'Ajuntament continuava any rera any davallant la quantitat destinada a Cultura, i que en el present la partida per Cultura era la meitat de la del passat any.

CONTRACTACIO DE DOS PROFESSORS D'EDUCACIO FISICA.

Amb col.laboració del Ministeri d'Educació, l'Ajuntament ha contractat dos professors d'Educació Física per als dos col·legis públics que hi ha dins Marratxí.

FELITACIONS DE L'AJUNTAMENT.

Com el passat any, aquest també l'Ajuntament ha fet uns calendaris, que han estat repartits per tot el terme, la portada dels quals és una foto del concurs de fotografia que se va organitzar en motiu de la passada Fira del Fang.

L'AJUNTAMENT PERMUTA UNS SOLARS DINS EL PONT D'INCA NOU PER L'EDIFICI D'ERICA.

L'Ajuntament ha acordat en sessió plenària canviar els solars de la seva propietat dins el Pont d'Inca Nou, 3.045 m2, per l'edifici d'Erica situat a la sortida del Pont d'Inca, de 200 m2, per fer-hi unes oficines i serveis socials. L'edifici d'Erica ha estat valorat en 26.000.000.-- de Ptes.

L'acord es va prendre amb els vots favorables d'U.M. i d'A.P., i els vots en contra del PSOE., els quals exposaren la seva disconformitat basant-se en tres punts:

DUBTOSA FIABILITAT DE LES CONDICIONS ARQUITECTONIQUES D'ERICA.

Els representants del PSOE estaven d'acord en dotar al Pont d'Inca d'un edifici de serveis públics, però no en la permuta d'aquest d'Erica, ja que el mateix té una antiguitat de 25 anys i no de 15, com diu l'Ajuntament, i fa quatre o cinc anys que està tancat, amb les conseqüents deterioracions a les instal·lacions pel pas del temps sense ser emprades.

LA INCERTESA DAMUNT LA LEGALITAT DE LA CONSTRUCCIO DE L'EDIFICI.

També varen recalcar la incertesa damunt la legalitat de lo construït, ja que en els arxius municipals hi figura planta baixa i tres pisos, mentres que a la permuta és planta baixa, quatre pisos, i possibilitat d'un cinquè.

ERICA: MAL NEGOCI PER PART DE L'AJUNTAMENT.

El darrer punt que exposaren els socialistes per a que no es fes la permuta, fou el mal negoci que fà l'Ajuntament, ja que valorar els solars propietat de l'Ajuntament (poble) a 8.500.-- Ptes/m2, quan en realitat els solaré a la zona del Pont d'Inca Nou



## II REGIONAL

Els resultats del Pla de Na Tesa que juga dins II Regional, durant el mes de Desembre foren el següents:

Pla de Na Tesa	3	Búger	1
Pla de Na Tesa	3	Puigpunyent	2
Campanet	0	Pla de Na Tesa	2

Amb aquest ja són dos mesos que fa que no perd el Pla de Na Tesa, en total són 7 partits sense perdre, lo que l'ha duit a millorar la seva classificació, si el mes passat era el setè per la cua, ara és el setè per davant amb 14 partits jugats, 6 de guanyats, 4 d'empatats i 4 de perduts, té 27 gols a favor i 24 en contra, i 16 punts, a vuit del primer classificat.



van entre 12.000.-- i 13.000.-- Ptes. m2. Per altre part l'empresa Talayot, S.A., va adquirir aquest edifici fa un mes per 18.000.000.-- Ptes., segons consta en l'escriptura pública.

Per aquest tres punts que hem destacat, el PSOE demanà que s'ajornàs la permuta. Passant l'assumpte a votació, fou aprovada la permuta i rebutjada la proposició del PSOE, amb els vots d'U.M. (majoria municipal) i d'A.P.

## ESPORTS A QUATRE DE FRESQUES.

## F U T B O L

Durant el passat mes de Desembre només s'han jugat tres jornades de lliga, començant per la primera Regional, els resultats del nostre representant el C.D. Marratxí, foren els següents:

J. Bunyola	1	C.D. Marratxí	1
Marratxí	1	Sineu	0
Cafetín	1	C.D. Marratxí	1

Continua la millora del C.D. Marratxí, ja que aquest mes no ha conegut la derrota en cap dels partits jugats, i lo que és més important ha aconseguit reduir les diferències amb el primer classificat, ja que si el mes passat es trobava en el lloc sisè a cinc punts del primer, després d'aquests bons resultats del mes de desembre es troba cinquè a només tres punts del primer, amb 15 partits jugats set de guanyats quatre d'empatats i quatre de perduts, 29 gols a favor i 17 en contra.



## III REGIONAL

L'Sporting Sant Marçal, continua la seva trista trajectòria per aquesta categoria, i no hi ha manera d'aixecar el cap. Els resultats del mes de Desembre foren:

S.Sant Marçal	1	R. Vivero	3
Sant Jordi	7	S.Sant Marçal	1
S.Sant Marçal	0	Ferriolense	5

Aquests resultats diuen tot comentari que es pot fer del nostre tercer representant. Continua ocupant el darrer lloc de la III Regional Grup A amb 12 partits jugats, 1 de guanyat, cap d'empatat 11 de perduts 7 gols a favor i 48 en contra, i dos punts.

Esperam que aquest any que començam aquest mes poguem donar millors notícies d'aquest equip, i que els altres dos no aflueixin la seva marxa.

MIQUEL BOSCH

## RESUM DE L'ACTUACIO DE LA POLICIA MUNICIPAL DELS MESOS DE NOVEMBRE I DESEMBRE.

dia 3-11-88 La policia municipal hagué d'intervenir a un xoc entre els cotxes PM-7863-AS, PM-6202-AD i PM-2663-AF, resultant mort el conductor del darrer vehicle Josep Barceló Pallisser, l'accident va tenir lloc a l'autopista.

dia 6-11-88 Al camí d'es Pinaret varen xocar el cotxes PM-1838-At i el PM-119522.

dia 10-11-88 Al carrer de Sa Cabana el vehicle PM-6443-F atropellà Anna M.G. de 80 anys.

dia 17-11-88 A Ca's Capità la P.M. va haver d'intervenir a una picabaralla entre veïnats.

dia 20-11-88 El vehicle PM-0848-X va sortir-se de la carretera i anà a caure damunt la via del tren, es va haver d'aturar el servei de trens lo que causà retards al mateix.

dia 24-11-88 Al Pont d'Inca Nou dos veïnats es barallaren per l'estacionament d'un cotxe, la presència de la PM va calmar els nirvis.

dia 3-12-88 A les 9.15 es declarà un incendi en una vivenda del Pla de na Tesa, havent d'intervenir els Bombers

de Sepral, Ciutat G.C. i P.M., fou detingut el seu propietari per presumpte provocador de l'incendi.

dia 13 i 14 Tant la P.M. i la G.C. feren vigilància per tot el terme en motiu de la vaga general.

dia 15-12-88 A les 21,15 al carrer General Franco, es produí un accident entre el turisme PM-2508-X i el PM-3649-AL que estava aparcad.

dia 22-12-88 A les 20,40 al creuer entre la C-713 i el Pla de Na Tesa, hi hagué un accident, amb tres ferits greus es desplaçaren dues ambulàncies des de Palma.

Denúncies tràfic mes de Novembre	110.
Informes Novembre	65.
Denúncies obres	116.
Proves alcohomètria	16.
Atestats	6.
Cotxes retirats	4.

Denúncies tràfic mes de Desembre	105.
Denúncies obres Desembre	84.
Proves alcohomètria	6.
Informes	61.
Atestats.	2.

Dades facilitades pel Caporal de la Policia Municipal de Marratxí.

## ENS DEIXAREN L'ANY PASSAT (PORTOL)

JAUME REYNES CABOT,	58 ANYS,
01-02-88.	
MIQUEL SERRA DURAN,	59 ANYS,
04-02-88.	
CATERINA RAMIS BESTARD,	84 ANYS,
01-04-88.	
GLORIA IZQUIERDO BERTEGAZ,	63 ANYS,
03-04-88.	
MARIA SERRA GARAU,	68 ANYS,
30-04-88.	
JERONIMA CANELLAS ROCA,	84 ANYS,
05-06-88.	
BARTOMEU CANELLAS CARRIO,	80 ANYS,
22-06-88.	
MARIA SERRA BARRERA,	84 ANYS,
27-07-88.	
SALVADOR DAVILA ROJA,	62 ANYS,
03-08-88.	
PERETA SUREDA CLOQUELL,	60 ANYS,
13-08-88.	

MARIA CREUS AMENGUAL,	73 ANYS,
23-08-88.	
MARGALIDA TRIAS TRAMULLAS,	56 ANYS,
10-09-88.	
BARBARA GARAU SERRA,	93 ANYS,
08-10-88.	
PAULA OLIVER BAUZA,	60 ANYS,
05-11-88.	
ISABEL SERRA MATAS,	85 ANYS,
29-11-88.	
PERE PALOU VICH,	60 ANYS,
04-12-88.	
MIQUEL CANELLAS SANTANDREU,	84 ANYS,
04-12-88.	
MATEU REYNES CABOT,	57 ANYS,
05-12-88.	
FRANCESCA DURAN CABOT,	76 ANYS,
19-12-88.	

Descansin en pau.

# Es Pla de Na Tesa

-7-

EL GRUP DE TEATRE INFANTIL



Durant aquestes festes de Nadal, hem pogut presenciar a tots els pobles de Marratxí, la representació teatral dels Pastorells i l'Adoració dels Reis Màgics. El grup de teatre infantil que escenificà aquesta peça típica de Nadal està format per al.lots d'Es Pla de na Tesa. La majoria d'ells tenen vuit o nou anys, però n'hi ha de cinc fins a tretze anys. El director o mestre d'aquesta petita companyia és en Mateu Salom, conegut per tothom com en Mateu "Llebre". Els amants del teatre el coneixen prou bé perquè s'hi dedica des de ben jove en el seu temps lliure. L'any passat ja s'encarregà també ell de fer una representació semblant a la d'enguany el dia dels Reis. Enguany hi ha hagut més personatges i la cosa ha tingut més transcendència perquè s'ha fet a tot Marratxí per petició de l'Ajuntament. Aquest grup és d'admirar si tenim en compte l'edat dels actors i que, de fet, han après l'obra tan sols en un mes. Han fet molta feina, s'han esforçat molt i han representat l'obra en dies com el dia de Nadal o el Cap d'Any que són uns dies que no conviden gaire a "fer comèdia". La llàstima és que, llevat d'Es Pla de na Tesa, no han tingut gaire públic, potser precisament perquè es feia en aquests dies tan assenyalats i també perquè als altres llocs de Marratxí no els coneixen.

En Mateu Salom havia fet feina amb al.lots anteriorment en Es Pla de na Tesa. Fa cosa de sis o set anys que representaren per les festes patronals la Sarsueleta "Ai Quaquin, que has vingut de prim" i "En Llorenç malcasadís", també un altre any feren "El rei Pepet".

També va formar un grup a Son Ferriol i actualment a Algaida dirigeix un grup de gent més major en la representació d'Els Reis d'en Llorenç



Moyà. En Mateu diu que "està bollat" pel teatre i per totes aquelles coses mallorquines folklòriques i culturals que, malauradament i a passes de gegant, es perden en l'oblit. Té nous projectes per a l'any que començam i, si la gent no es cansa, podrem veure el seu fruit.

JOANA MARIA MATAS

IRREGULAR JOC DELS EQUIPS DEL NOSTRE TERME

IRREGULAR MARRATXI

L'equip que duu el nom del nostre terme ha jugat molt irregular durant aquest passat mes. Tot el que guanyava a fora ho perdia dins casa. Malgrat això no s'ha mogut del seu tercer lloc de la taula classificatòria. Els resultats recollits per aquest equip han estat els següents:

Marratxi	63-	Santa Maria	65
La Soledad	46-	Marratxi	64
Son Rapinya	49-	Marratxi	68
Marratxi	43-	Bunyola	51

Així el Marratxi ha quedat a tres punts del líder, amb nou partits guanyats i tres perduts, 747 punts a favor i 565 en contra i 21 punts.

DOLENT PLA DE NA TESA

El Pla de Na Tesa pot esser que hagi fet el pitjor mes de la temporada, no ha guanyat cap partit ni a fora ni a dins casa. I els seus resultats han estat els següents:

Puigpunyent	79-	Pla de Na Tesa	45
Pla de Na Tesa	49-	G. Bahía	63
Pla de na Tesa	56-	Ramon Llull	62
Amb. Mobles	78-	Pla de Na Tesa	54

Però el més sorprenent és que amb aquests mals resultats encara ha pujat un lloc a la classificació, ja que va començar el mes a la setena posició i ha acabat el mes a la sisena posició amb quatre partits guanyats vuit de perduts, 683 punts a favor, 758 en contra i 16 punts.

ELS JUNIORS DEL MARRATXI SEGUEIXEN EL MATEIX CAMI QUE ELS SEUS SENIORS

El mateix que hem dit pels senyors del Marratxi es pot dir pels seus juniors, durant aquest mes han guanyat dos partits i n'han perdut dos, però no com els seus senyors que han perdut el dos de casa sinó que aquests han guanyat un partit lluny del seu terreny de joc i l'altre dins casa i els partits perduts tots dos a fora camp. Els resultats són els següents:

Cardassar	54-	Marratxi	81
Penya Mallorca	83-	Marratxi	70
Marratxi	64-	Costa Calvia	48
Llucmajor	69-	Marratxi	60

Els juniors del Marratxi durant aquest mes han perdut la seva quarta posició i han passat a la cinquena posició amb set partits guanyats sis de perduts, 824 punts a favor, 806 en contra i 20 punts.

GUILLEM MIQUEL BOSCH I ROCA

BASQUET PLA DE NA TESA (JUVENILS)

Si qualche cosa cal ressenyar aquest mes, és la notable millora que ha experimentat l'equip de juvenils del Pla de Na Tesa, també és vera que no s'han jugat tants partits com els altres mesos, però els que s'han jugat s'han guanyat i endemés sense massa complicacions, i si una d'aquestes victòries ha de esser ressenyada o si més no significativa és l'aconseguida contra el Pollença, ja que contraresta, gràcies als onze punts d'avantatge, els tres en que varen ser derrotats en la seva pista, i així el "basket-average" queda a favor nostre per la lluita per les primeres posicions.

En els altres partits, la pràctica ha confirmat la teoria i s'han guanyat sense cap mena o tipus de complicació però així i tot no queda altra cosa que una petita anècdota d'aquests partits, ja que els equips involucrats (llevat del Pollença) no compten en un principi bastant cert amb possibilitats per quedar en les primeres posicions, i així com dèiem, una anècdota negativa; contra el Porreres, que se jugava dins la seva pista, dia 6 de desembre, com recordareu dimarts de festa, i així doncs per confirmar l'horari, rutina que és sol fer, se va telefonar a la federació insular de Basquet, on es va confirmar que el partit es disputava a les vuit del vespre, un poc tard per l'endemà ser dia feiner, però tot podia ser en aquesta lliga considerada i tenguda en un segon pla per la federació, i una vegada allà no se presentaven els rivals, esportivament xerrant, clar, amb el que va resultar que era el dematí. Però les coses no varen passar a més ja que se va acordar que el partit es disputés més envant i llavors es va guanyar. Però això no deixa que aquest error de la federació costés molts quilòmetres per no res.

Bé, deixant-nos d'anècdotes i tornant a la realitat del Pla, just queda esmentar el desig de que aquestes vacances nadalenques no hagin aturat la bona projecció cap a les primeres posicions del Pla, sinó que aquest mes que ve, que serà el més important ja que es toparà amb el líder Santanyí, sigui tan bo com aquest mes (i any) passat, i que no calgui dir any nou, vida nova, o si per un cas per millorar el passat.

Així doncs fins el mes que ve, on ja podrem saber si el Pla es classificarà per la següent ronda, o si llastimosament quedarà eliminat.

P.P.

BASQUET

BASQUET



# Forns de Pa de Marratxi

-9-



## ES FORN D'ES PLA DE NA TESA

Emplaçat al carrer de Son Alegre, just al cap de cantó de la plaça de l'Església, aquest forn s'establí entre l'any 1902 i 1903. Segons l'actual propietari, el primer amo d'aquest forn fou un tal "Bernat"; després passà a mans d'en Lluc, d'es Pla de na Tesa, més tard s'encarregà de conduir el forn en Jaume Vidal i actualment el negoci el duen els fills. En Miquel, actual propietari, ens comenta que la feina de forner és molt dura: horaris de nit, festiu fent feina, i a més és un ofici que exigeix una bona preparació professional, bona disposició i voluntat. La manca de mà d'obra crea problemes en l'elaboració i difusió del producte. Cada gremi, associació de treball té els seus problemes i en el cas dels forners no és una excepció; de tota manera per parlar de la problemàtica d'aquest sector seria convenient enfocar-ho en un altre espai i que des d'aquí anunciem que quan el temps ens ho permeti no renunciem a fer-ho.

(Passa a la plana següent)

(Ve de la plana anterior)

Quant a la producció d'aquest forn ens hem de referir en primer lloc al pastís mallorquí per excel·lència: l'ensaïmada, de llises en fan de cinc tipus, de cabell d'àngel, de crema, amb tallades de crema cremada també cinc tipus: de nata, de trufa i de nata-crema. Pastissos varis: de xocolata, de trufa, d'anous, palos de crema, croissants, robiols, etc. Tortades de tretze tipus diferents, Gató, braços de quatre tipus, Coques dolces de nou tipus, Coques de trampó i de verdura, cocarrois, rebosteria fina, Xurros, Crespells, Palmeres, Mantecados, Pastissos de pasta de fulls de vuit gustos, Pastissos de nata de tretze modalitats, Sopes mallorquines, sopa torrada, etc.

Les especialitats de la casa són: Pa pagès, Ensaïmades de cabell d'àngel. Pastisseria fina (dolç i salat). Tortades Reines, Gató i Coques de patata, tan bones com les de Valldemossa, ens diu en Miquel; serà qüestió de provar-les. Gràcies.

ANTONI CANYELLES i OLIVER



**AUTO ESCOLA**

**KALET**

C/ Mare de Deu de Montserrat, 30

C/ Perez Galdós 9

Es Rafal - Tel. 27 39 97

Tel. 46 77 04

PALMA DE MALLORCA

CAMIONS COTXES MOTOS MOTORETS  
C I BI B2 A1 A2 Llicències

**CARAGOL**



**TREU**

**BANYA**

Aquesta pàgina estarà dedicada a conèixer un poc més el nostre terme municipal, anomenat terme municipal de Marratxí que mes a mes ens mostrarà les seves anècdotes, personatges, coses, entrevistes i festes de cada poble del terme a fi d'anar coneixent-lo un per un.

També serà una pàgina per fer o respondre les vostres crítiques, on podreu exposar les vostres queixes, idees o consells que pogueu donar a aquesta revista.

També hi haurà alguns còmics, endevinalles, passatemps o coses especials que mai s'han vist a una revista de la part forana.

Esper que aquesta pàgina sigui del vostre gust ja que jo la faig amb tot el meu afecte perquè vos agradi a tots. Esperant la vostra col·laboració i ajuda per fer-la signa un gran amic vostre:

BERNAT REYES I SUREDA



## EL CLUB D'ESPLAI DE SANT MARÇAL PORTA OBERTA ALS AL.LOTS DE SA CABANETA

Si qualsevol dissabte al matí passau per "Es Campet" sentireu renou, crits, rialles i veureu un bon nombre de nins i nines de 6 a 15 anys, que corren, parlen, discuteixen, juguen i que formen part del grup d'esplai que de mica en mica està agafant una gran força a Sa Cabaneta.

Hem parlat amb un dels coordinadors del club, Toni Bibiloni, un jove mestre de 21 anys que és l'ànima del grup, ens ha explicat que el club va néixer fa tres anys amb l'impuls del rector de Sant Marçal, Gabriel Ferrer. Però amb una total llibertat per fer i desfer, i si bé al començament va esser un poc dur, per la falta d'experiència, actualment les coses roden molt millor i ja compten amb 13 monitors i uns 60 al.lots, alguns de Pòrtol i Es Figuerat.

Formen part dels grups d'Esplai de Mallorca i fan seus els objectius d'aquesta associació que són bàsicament

que l'al.lot sigui el centre de l'activitat, assumida d'una manera voluntària, amb un sentit creatiu, no competitiu i tendent a desenvolupar la imaginació dins un context social.

Les activitats són moltes depenent de l'edat dels nins que es divideixen per grups, preparen actualment, les carrosses de Sant Antoni. Procuren fer cada trimestre dues sortides i finalitzar cada curs amb un campament.

També ens va explicar els projectes per al futur, com són la creació d'un grup de teatre, un curset de guitarra i una ràdio emissora infantil.

Ens hem despedit d'en Toni amb la sensació que el grup es troba en bones mans i que la il.lusió i la força que posa en les coses el dura a bon port i farà que, al menys, els nins de Sa Cabaneta comptin amb una eina per desenvolupar les seves activitats naturals.

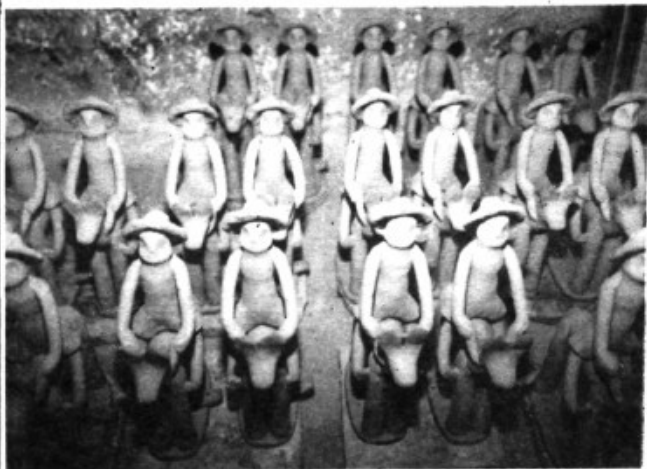
XAVIER FORTUNY

PRENSA  
CORONA

## CERÀMICA BRODADA

Del siurell ja en parlarem al darrer nombre a ran d'una visita que férem als diferents obradors de Pòrtol i de Sa Cabaneta. Fou en aquest darrer poble on ens cridà fortament l'atenció la ceràmica brodada que elaboren a Ca'n Bernadí Nou en Joan Amengual Serra i la seva dona Maria Capó Canyelles.

En Joan aprengué l'ofici de son pare, mestre Antoni Amengual, germà de madò Bet des siurells, i de sa mare Maria Serra Capó. Mestre Antoni va ser guardonat amb diverses medalles i diplomes per les seves gerretes brodades; personalment hem pogut apreciar una d'aquestes medalles, corresponent a l'Exposició Balear de 1903.



Olles, greixoneres, alfàbies, plats, ribells... són peces de fang que parlen del nostre poble i li donen un tarannà especial de bons ollers i gerrers reconegut per tothom.

Gran part de la ceràmica que feim aquí té un caire d'utilitat pràctica, però hi ha especialment dues obres que estan per damunt d'aquesta tònica general: el siurell i la ceràmica brodada, no tan popular aquesta, però també d'una alta qualitat artística, purament decorativa, on l'art es dona la mà amb l'artesanía i l'origen de la qual se'n va ben endins de la història.



Ma mare -puntualitza en Joan- ensenyà a sa meva dona sa tècnica de brodar ses gerres. Jo les faig a sa roda i les sé brodar, però és sa meva dona qui cuida normalment d'aquesta tasca.

Es una feina de paciència i habilitat. Abans d'entrar la peça al forn per coure-la, madò Maria aferra amb delicadesa damunt la pell de la gerra, encara humida i dúctil, fulles, flors -especialment roses i margalides-, garlandes, colomets i polletes, copinyes de la mar, cornets, bolletes i altres motius animals, vegetals i geomètrics, adornant-la amb profusió, com si es tractàs de vestir



# DE SA CABANETA

-13-



Comunitat Autònoma  
de les Illes Balears  
Conselleria de Cultura



una núvia per oferir-la a l'espòs; i retalla perfectament uns calats que li donaran un aire d'ingravedesa, com si no tocàs en terra.

Les mans et tremolen quan n'agafes una i l'aixeques de damunt la post. No pesa, es finíssima, sense cap grum ni cap crui o berruga, de color groc pàl·lid, com de palla seca, amable als ulls i al tacte. Es totalment feta a mà. Només s'usen un motllets per a les copinyes i altres motius ornamentals molt petits. Cal dir que només té una cuita.

La gerra brodada és sens dubte l'exemplar més característic de l'obrador de Ca'n Bernadí Nou. Té dues anses, el coll alt i la boca circular; la base és amb peu -gerra alta- o plana -gerra baixa-; n'hi ha de tota mida, des de quatre fins a setanta centímetres, encara que les més comunes siguin de vint a trenta cm. Però també hi fan, a més, dels siurells ja anomenats, càntirs, gerros, paneres i unes botelles d'aigua esveltes i gràcils, de coll estirat, com el vol d'una garsa. Tot brodat.

*Aquestes gerres no són de Felanitx -m'escomet madò Maria-, i en Joan m'explica que a Ca'n Bernadí en feien ja de molt antic. Són gerres brodades de Sa Cabaneta -me diu- i per això les firm totes a sa base i hi faig constar sa data de fabricació i sa procedència.*

Avui, gerres brodades com aquestes que es fan a Ca'n Bernadí Nou de Sa Cabaneta, de tan alta qualitat i bellesa, no se'n fan a cap indret de Mallorca. En Joan i madò Maria mantenen viva la tradició artesanal dels seus ascendents que en temps flori a Felanitx i que alabaren George Sand i l'arxiduc Lluís Salvador; fou cantada per Maria Antònia Salvà, i va ser digníssim present del poble de Mallorca a la reina Isabel II d'Espanya quan visità l'illa l'any 1860.

Cada gerra és una peça original i única. Un cop acabada es mostra sense envernissar, majestuosa, segura del seu encant, freda i humana, càlida i distant, pagana sense cap motiu



religiós, amb el cos estilitzat i magníficament vestida, amagant el misteri del seu interior.

La terra argilosa des Pòu des Coll somriu transformada.

PERE J. AMENGUAL I BESTARD

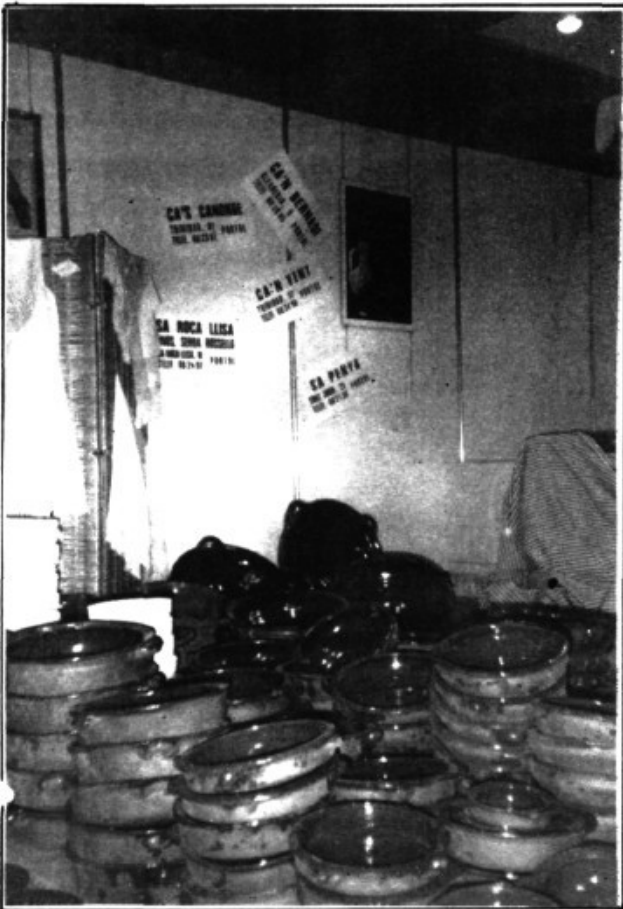


L'olleria de Ca's Canonge també tenia un stand a la Fira d'artesanía.



Marita Lladó, corresponsal de la revista a Es Pont d'Inca, s'ha casat. Ell és en Ferran Marina, músic. Enhorabona!

## PER UN FINESTRÓ



L'Stand de l'Ajuntament a la Fira d'artesanía balear.



Maria Muntaner, de Ciutat. Estarà durant un mes a Sa Nostra de Pòrtol. En la foto, acompanyada de Nofre Sastre.



Angel, Sibil.la i sermoner de Pòrtol



Sant Josep, la Mare de Déu i escolans de Pòrtol.



Angels, pastors i pageses de Pòrtol



Grup de matines d'Es Pla de na Tesa

Quan ja havíem tancat l'edició del desembre vàrem rebre felicitació i glosa del bon Amic Pere Gil. Encara que sigui del mes passat la vos feim arribar.

"Benvolguts amics: Amb el desig de felicitar les festes als meus lectors i amics de la part forana us agrairé la publicació de la glosa que figura al peu de la present.

Aprofit al mateix temps per desitjar-vos personalment un BON NADAL i un FELIÇ ANY 89. Cordialment".



Us enviï la missatgera que simbolitza la PAU i si tots la desitjau facem-ne nostra senyera.

En les festes de Nadal que també ho son d'amor preguem per un mon millor i per la Pau Universal.

Bones festes per a tots us desitja ben de cor el vostre amic

*Pere Gil*

Desembre de l'any 1988

També vàrem rebre una nadala de Josep Tries, actualment missioner a terres peruanes. Diu així:

"15-Des.88

Estimats amics de "Pòrtula": Voldria aprofitar l'avinentesa de les festes de Nadal per desitjar-vos molt bones festes, així com expressar-vos el meu personal agraïment (més val tard que mai) per l'interès demostrat en els dos moments més importants que he viscut aquests anys darrers: la meva ordenació de prevere, el mes d'Octubre del 85, i la meva anada al Perú.

Compartint uns dies de novembre amb el nostre comú amic Joan Parets se'm revé una forta enyorança cap a la lectura de "Pòrtula". Desitjaria rebre-la. La nova direcció seria:

Josep Garau  
Parròquia de Cascas  
Via Trujillo  
Perú

Així de simple.  
Lo dit, gràcies i molts d'anys.

Pep Garau"

La Palabra se hizo carne  
y habitó entre nosotros.

Jan 1, 14



# La Mosca Barruda



Petit homenatge al "Cine Born"

SEMPRE QUE  
VAIG...

.....

A VEURE  
UNA PEL·LÍCULA  
DE POR...

.....

SURT AMB  
ELS PÈLS  
DE PUNTA





SA BASSA;  
NOVA PERFUMERIA A PORTOL

-17-

Fa uns quants mesos que s'obrí una nova perfumeria al poble de Pòrtol, a Sa Bassa. El feliç esdeveniment tengué lloc exactament el dia 9 de novembre.

Tenguérem l'oportunitat de parlar amb els propietaris del comerç, el matrimoni Bujosa; encara que la qui se'n cuida directament és l'esposa, na Caterina. El seu marit, en Pere, treballa a una fundició del Polígon, encara que també el podreu trobar una sèrie d'hores, cap a la part de vespre, darrera el taulell.

La perfumeria s'ha instal·lat a una casa llogada a Maria Serra, de Ca'n Carrió i que abans estigué ocupada per una botiga de queviures.



Aquest matrimoni ha vingut a viure aquí per sortir del trull i de la tensió de Ciutat. La primera impressió que tengueren és que per aquí la gent és molt més oberta que a la capital. Ja han començat a conèixer els portolans i a fer-se amics d'alguns. Estan encantats del caràcter de la gent del poble i de l'acceptació que han tengut.

A més de perfums també hi trobam articles de llenceria i bisuteria. De moment no es dediquen als objectes de regal per raons d'espai, però fan comptes, de cara a l'estiu, d'ampliar l'oferta amb una secció de roba juvenil, de caire informal i desenfadat.

A la gent li ha caigut molt bé trobar en aquesta botiga articles que abans havien d'anar a cercar a Ciutat.

Esperem que els vagi molt bé i els poguem tenir molt de temps entre noltros. Benvinguts!

TOMEU MOLL I MAS

# V Fira del Fang a Marratxi

3 - 12 de març, 1989

a Ses Tres Germanes (Carretera d'Inca, Km 8'5)

**-Concurs de Cartells** (Bases, tf: 60 20 23)

*Tema: Fira del Fang*

*Premi únic: 25.000 ptes*

*Termini de presentació: 10 de febrer 1989*

*El cartell guanyador s'utilitzarà per al  
cartell anunciador de la Fira*

**-Concurs de Fotografia** (Bases, Tf: 60 20 23)

*Tema: Marratxi*

*Premis: 25.000, 15.000, 10.000 ptes*

*Exposició de les fotografies en el recinte  
de la Fira*

**-Concurs escolar de Ceràmica** (Bases als Col·legis  
del Terme i a les dependències municipals)

*Premis: Nivell Cicle inicial: 6.000, 3.000,*

*2.000 ptes en material escolar*

*Nivell Cicle mitjà: 6000,3000,2000*

*Nivell C. superior: 6000,3000,2000*

*Participants: Col·legis del terme municipal  
de Marratxi*

*Exposició de les peces guanyadores i d'una  
mostra de les presentades de cada  
col·legi, en el recinte de la Fira*

**Ajuntament de Marratxi**

# Boires Entintades

## PARLEU L'ITALIA

Un amic meu, mallorquí ell, que viu fora de Mallorca per motius familiars i professionals, sols pot visitar la nostra illa quan gaudeix de qualche periode més o menys llarg de vacances. Fa dos estius pogué comprovar -incrèdul ell- que la situació de normalització lingüística del català a Mallorca, lluny de normalitzar-se, ha sofert, en determinats àmbits i zones geogràfiques, un evident retrocés. No és tothom qui ho fa, és clar, però hi ha gent no-catalanoparlant (no dic hispanoparlant, perquè hispanoparlants ho som tots, o no?) que no s'esforça gens ni mica ni tan sols en entendre mínimament la nostra llengua. El meu amic es trobà que, proporcionalment, molta gent no l'entenia quan parlava en català i que, si bé ja no li sortien amb allò del "HABLEME EN CRISTIANO", li deien simplement "NO LE ENTIENDO" o "HABLEME EN CASTELLANO" (i per què no en andalús?. No cal dir que la situació esdevenia especialment dramàtica en determinades zones turístiques on fins i tot una vegada tengué l'oportunitat de sentir dir a una persona que ja "ESTABA HARTA DE OIR HABLAR EN POLACO" ("polaco" vol dir català).

Abans de tornar a l'illa l'estiu passat, per passar un curt període de vacances -les vacances a casa sempre són curtes-, m'explicà una idea que li havia vingut al cap, un experiment que volia aplicar tot just arribàs al moll de Peraïres, una idea que partia tant del sentit de l'humor que ens caracteritza als illencs, com d'una certa sornegueria. Començà a estudiar una mica d'italià, uns rudiments molt senzills, ajudant-se d'un de tants manuals que surten al mercat sovint, amb l'avantatge que, al menys per a

nosaltres, l'estudi de l'italià no és excessivament difícil, si tenim present que és una llengua romànica com la nostra, amb similituds molt evidents. Quan posà peu a l'illa començà a usar la llengua apresada (?) en aquells àmbits, llocs i situacions on, per experiències passades, suposava que podria trobar-se amb dificultats de comprensió cas d'utilitzar el català. Durant el temps que passà a l'illa s'expressà, en determinades ocasions, en italià espanyol, a cafeteries, gelateries, grans magatzems i qualche taxi i -oh, misteri!- ningú no li sortí amb allò de "NO LE ENTIENDO" o "HABLEME EN CASTELLANO"; tothom s'esforçava per entendre'l i fins i tot hi havia qui intentava dir-ne qualcuna en italià.

"IO PARLO ITALIANO", deia en una cafeteria, i el cambrer s'esforçava per entendre'l i de fer-se entendre, fins i tot ajudant-se de gests: "UNA TAVOLA PER A DUE PERSONE", demanava en un restaurant, i obtenia el que demanava sense dificultat; "DOV'E UNA FARMACIA?" preguntava a un vianant, i ben aviat rebia informació de com podia arribar a l'apotecaria més propera.

L'experiència del meu amic va ser edificadora i interessant, sens dubte. Em demostrà que usant l'italià es pot circular perfectament per la nostra illa sense problemes lingüístics, almenys sense els problemes que pot ocasionar l'ús del català. Llàstima que determinades persones -no totes és clar - que viuen i treballen a la nostra terra i que no parlen la nostra llengua, no s'esforcin gens ni mica per entendre'ns i que, curiosament, s'esforcin fins a límits increïbles per entendre llengües foranes. Sí, és clar, n'hi haurà que diran que la indústria turística viu del turistes, però no hem d'oblidar que, deixant de banda que pugui haver-hi catalans-turistes, els mateixos habitants d'aquesta terra som també clients de la nostra pròpia indústria.

Tal vegada la culpa de tot la tenim nosaltres, els nacionalistes mallorquins que ens obstinam en voler que la nostra llengua sigui oficial a Mallorca i a les altres illes, amb un nivell de normalitat com el que tenen les altres llengües "normals del món", sense adonar-nos que qualsevol llengua té futur a la nostra terra - l'italià, per exemple - menys la nostra.

RAMON TURMEDA

**ELS TRASTORNS DE LA IMMIGRACIO SOBRE L'IMMIGRAT. (1)**

El fluxe d'immigrants a les nostres illes, especialment a Mallorca ha arribat a situar-se en el cens sobre el 25% de la població total. Malgrat aquest fet, ha estat del tot insignificant la resposta Oficial de cara a informar prèviament a l'immigrant del canvi que li suposarà a ell i als seus familiars així com les repercussions que amb molta probabilitat podrà patir a diversos nivells, com veurem.

Les frases tòpiques ("Mallorca, si no fuera por los mallorquines...", "forasters, barco..." etc) en realitat amaguen una realitat dramàtica que incidirà, o pot incidir violentament sobre la personalitat de l'immigrant, si bé també és cert que del seu malestar se'n deriven a la vegada, amb menys intensitat, trastorns en el si de la població autòctona.

Però de quin tipus de trastorns parlem?

Es avui ben conegut que els "aconteixements vitals" quan s'acumulen en un període curt de temps poden repercutir amb molta probabilitat sobre la salut de l'individu. Dins aquests, la mort del cònjuge, l'empresonament, mort d'un familiar, divorci, canvi de salut, discussions, embaràs, matrimoni, canvi de domicili... Són alguns exemples d'una llarga llista que va acompanyada d'unes puntuacions determinades en relació a la importància o capacitat "estressora" de l'esdeveniment. L'esdeveniment vital que presenta una puntuació més elevada en totes les relacions és sempre el mateix: la mort del cònjuge.

Quan aplicam aquestes puntuacions a la població immigrant no integrada en la societat receptora ens trobam amb un fet molt significatiu. Els catalano-parlants (després veurem la importància de la llengua) puntuen quasi el doble que la població autòctona, o sigui el fet de no trobar-se integrats genera una resposta, davant un mateix estímul, amb una probabilitat doble d'emmalaltir-lo. Seguint amb l'exemple anterior la mort del seu cònjuge li suposaria a l'immigrant un patiment, un estrés molt més intens que si aquest fet hagués succeït a la seva terra.

Però no sempre és així. Hi ha diverses possibilitats que poden modificar en un sentit o l'altre aquests paràmetres segons els següent esquema.

	Societat emissora	
	accepta	no accepta
Soc. recep.		
accept.	integració	colonització (mantén el seu esquema cultural i l'imposa).
no accep.	assimilació	marginació (delinqüència, etc).

El fet concret de les diverses formes de no integració genera actualment a Catalunya (possiblement a Balears succeesqui el mateix) un consum per part d'aquest 25% de població d'un 75% de les despeses sanitàries.

Es típica la "parància" dels immigrants (alta sospita, gelosia exagerada de tot, etc.) que es pot arribar a manifestar en els ancians en forma de pèrdues d'audició (no percep el seu ambient, s'imagina el que s'ha dit: "puede decirme que hora es?", "perdona pero no entiendo el mallorquín"; pero si acabo de hablar en castellano"...), els casos extrems poden caure en greus situacions psiquiàtriques (síndr. depressiu, delirants, confusionals, al·lucinacions) essent els més aparents, l'ús de l'alcohol com a sedant per part de l'home (i moltes vegades també la dona, de manera encuberta) i el menjar per part de la dona. Altres trastorns típics són: més incidència de patologia infecciosa (grips, refredats etc.), accidents laborals, baixes més llargues, delinqüència, fracàs escolar....

Quan s'estudià quins eren els factors "específics" que multiplicaven per dos els factors estressors habituals s'avaluaren diversos ítems, entre els quals els més significatius eren per ordre de més a menys importància: llengua, densitat demogràfica, intimitat de la gent, ritme general, amistat i hospitalitat, tipus de transport, ambició de la gent etc. La llengua era l'ítem que tenia unes puntuacions més altes i amb molta diferència en relació, per exemple al segon ítem que hem enumerat (densitat demogràfica) amb una relació de 1152 per la llengua sobre els 612 sobre la densitat demogràfica.



A partir de l'any 76 fins el curs 83-84 es va fer un seguiment en un col·legi d'EGB sobre el que suposava de cara al fracàs escolar la introducció de cada vegada més hores de català a una escola que, al principi, era de predomini castellanoparlant. Els estudiants catalans a l'any 76-77 presentaven un percentatge d'èxits d'un 76% sobre un 49% dels castellano-parlants. Això succeïa quan el número d'hores de català (hores en que l'ensenyament era en català) era de dues. Aquest percentatge anà augmentant fins arribar a les 10 hores de català el curs 83-84. Durant aquest període de temps es va constatar un progressiu descens del fracàs escolar dels castellano-parlants de manera que cada vegada eran més a prop del percentatge d'èxits dels catalano-parlants (integrats): mentre, per altra banda, resultava que en els centres on no s'havia produït la "integració lingüística" es mantenia al llarg dels anys la mateixa incidència de fracàs escolar.

El mateix succeïa en relació a la salut. L'immigrant no integrat seguia mantenint el mateix "consum" de despeses sanitàries al llarg dels anys; i viceversa, en el qui per voluntat pròpia o mitjançant ajuda s'integra ràpidament, en dos o tres anys, observem un ràpid descens d'aquestes despeses que l'aproximen cada vegada més al nivell de salut de la població autòctona.

En resum, considerar seriosament el fet de la integració plena dels immigrants va més enllà del fet anecdòtic (o clarament agressiu) de disputes tribals que divideixen la nostra societat.

Cal ajudar a l'immigrant a integrar-se, cal fer-ho amb un infinit respecte cap els seus modes d'expressió cultural que en cap cas s'haurien de sentir agredits o qüestionats, cal donar-li a entendre que el "bilingüe" és ell (sense perdre res de la seva cultura s'ha d'integrar dins una nova).

A qui li correspon posar els mitjans per "prevenir" el "xoc cultural"?

Pensem que prèviament a produir-se la "emigració" del seu entorn, l'Estat hauria de facilitar el màxim d'informació sobre la realitat del lloc on es desplaçarà, i entre el mateix Estat i les Comunitats Autònomes potenciar els mecanismes existents per informar "in situ" sobre la conveniència d'una adequada integració.

Un bon exemple es Suècia on l'immigrant es atés al principi en la seva llengua originària, inclús a l'escola per, posteriorment i de manera progressiva, anar aprenent el suec de cara a afavorir una plena integració.

Moltes expressions culturals mallorquines es troben en perill, cal preservar-les, però l'immigrant ha de prendre progressiva consciència que no pot ser indiferent en aquest procés, que ell també hi té quelcom en joc, i tant uns com els altres ens jugam que Mallorca torni a ser, al manco en l'àmbit de les relacions humanes, altra vegada, "L'Illa de la Calma".

Pens, per acabar, que seria del màxim interès a la vegada que suposaria un immens estalvi en despeses socio-sanitàries i per descomptat, i el que és més important un gran alleujament dels patiments que la inadaptació comporta als immigrants; la creació al manco a Ciutat (i preferiblement també als indrets de l'Illa que ho precisin) d'un "Centre per a la informació i ajuda a l'immigrant", dirigit en primer lloc als milers que des de fa anys ja, viuen a les nostres Illes i segueixen patint les conseqüències de la seva perllongada inadaptació. El resultat que aquesta situació genera "contra" nosaltres els illencs cal veure-la tal com és generada realment: els mecanismes de defensa que es posen en moviment en la seva "desorientació".

MELCION PUIGSERVER



Font: " El problema sanitaria de la immigració:avaluació del xoc cultural", conferència que va organitzar la Secció d'Epidemiologia i Salut Pública de la Acadèmia de Ciències Mèdiques de Catalunya i Balears i que fou impartida pel Professor Dr. Lluís Garcia Sevilla del Departament de Psicologia Mèdica de la Facultat de Medicina de la Universitat Autònoma de Barcelona; junt amb el material que s'adjuntà a l'esmentada conferència, el 12 de setembre de 1986 al Col·legi de Metges de les Balears.

# MÚSICA

## VISTA

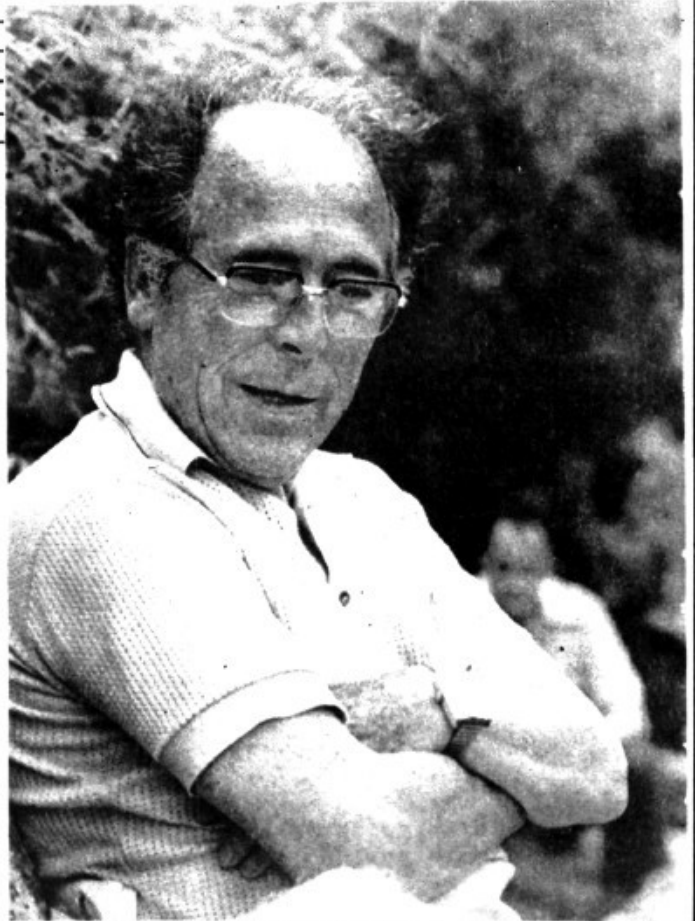
I.- En altre temps, en èpoques com el Renaixement, per exemple, la figura del mecenes era habitual. No pocs artistes de totes les branques de l'Art crearen sota la protecció d'un personatge/protector. La Música també ens mostra diferents exemples de mecenatge.

II.- En Josep Coll Bardolet ha estat al llarg de vint anys un mecenes musical. Ell ha creat, mantingut i animat els avui famosos concerts estivals al Torrent de Pareis. I més coses.

Així doncs, sempre serà benvingut un homenatge a tan il·lustre mestre. Com el que li han tributat a Campdevàrol, el seu poble, aquests dies de gener.

Enhorabona i molts d'anys, Amic!

PERE ESTELRICH I MASSUTI



## GABRIEL A. VICH

### EL TEMPS...

Moltes vegades els padrins i gent major de la família ens parla de com abans el temps no era com és ara. Són coses d'aquelles que ens costa molt creure-les a vegades, i d'altres no les donam més importància.

El que sí és cert és que s'està tornant una mica boig.

Vam tenir uns anys de gran sequera, sense quasi una gota d'aigua per beure. Per sort, això no s'ha repetit els darrers anys, però qui sap quan tornarà. De cada vegada més els hiverns són més freds i els estius més calorosos. I el més curiós de tot és que de cada vegada tarden més en arribar. L'estiu s'allarga fins al mes de novembre entrat, i l'hivern a vegades s'acaba l'Abril o dura fins el juny.

El resultat de tot solen ésser costipats i gripes a qualsevol època de l'any. De cada vegada se'ns fa més incomprensible el nostre clima. Cada dia molta gent es posa davant la tele per mirar quin pronòstic fa l'home del temps i com està la foto del Meteosat. I al matí abans de sortir al carrer es mira per la finestra mentre s'escolta

la ràdio per saber si cal passejar el paraigua, posar-se guants o si amb mànega curta n'hi haurà prou.

El que sí és cert és que el planeta està sofrint canvis importants, bé per natura pròpia, bé per influència de l'home. Si bé la terra, com a planeta viu que és, va evolucionant i canviant, en l'aspecte climatològic pareix ésser que darrerament és quan s'està manifestant més visiblement aquest canvi i no tan sols a Mallorca, sinó a tot el món.

Però no hi ha dubte que el més perillós de tot és la influència de l'home. Amb les nostres accions contaminants i especialment amb tot allò que provoca la destrucció de la capa d'Ozon. Els contaminants provoquen l'efecte hivernacle i la manca d'Ozon provocarà la descongelació dels pols, l'augment dels càncers de pell, malalties oculars, etc. així com l'augment espectacular del nivell de l'aigua del mar. Així que l'home està a punt de veure amenaçada la seva vida al planeta i haurà de lluitar contra el que ell mateix ha creat i provocat. Una lluita difícil que cal de la solidaritat amb la població actual i futura així com una acció comú per així poder viure amb relativa pau i despreocupació a l'únic lloc apte que coneixem: la terra.

# PRECISAMENT AQUEST MES...

Fa 150 anys (gener del 1839)

Informen al "Jefe superior político" que en el poble no hi ha cap establiment de beneficència, ni casa d'hospici, ni edifici que pugui habilitar-se com a tal i per aquest motiu és impossible poder reunir els pobres en un mateix lloc i procurar la seva assistència per part de la Junta de Beneficència.

En fa 100 (gener del 1889)

Acorden nomenar Bartomeu Palou Socias com saig interí de l'Ajuntament, amb un sou anual de 400 ptes.

El secretari, Francesc Barrera Noceras, presenta la dimissió del càrrec ostentat durant sis anys perquè no pot seguir amb l'escàs haver que li donen. L'Ajuntament accepta la dimissió perquè no pot augmentar-li cap quantitat ja que compta amb escassos rendiments.

Nomenen pel càrrec de secretari interí Joan Jaume i Ferrer.

Un grup de veïnats d'Es Pla de na Tesa demana que l'Ajuntament nomeni un caminer que s'encarregui de la síquia provinent del Torrent de Coanegra per tal de distribuir les aigües. També demanen que es redacti un reglament per a l'aprofitament de l'esmentada aigua.

El consistori nomena el caminer Andreu Fiol per fer l'esmentada tasca i nomena una comissió formada per Antoni Crespi Sans, Vicenç Matas Frau, Joan Gallur Sabater i Josep Serra Ramis per a formar una relació de perceptors per ordre de preferència.

En fa 75 (gener del 1914)

Hi ha canvi de Consistori:

Batle, Rafel Jaume Julià; Primer tinent de batle, Pere J. Jaume Castelló; Segon tinent de batle, Bartomeu Moll Serra; Síndic i interventor, Francesc Oliver Gayà; Suplent, Bernat Jaume Nadal; Regidors, Rafel Sastre Bestard, Jaume Amengual Bestard, Vicenç Cañellas Matas, Miquel Serra Ramis, Antoni Vives Canals, Jordi Cabrer Pons.

Nomenen batles de barri:

Sa Cabaneta, Miquel Rotger Mas; Pòrtol, Jaume Cañellas Cañellas; Marratxí i Pou des Coll, Pere Serra Pizà; Son Nebot, Antoni Frau Carrió; Es Pont d'Inca, Antoni Ribas Tugores; Es Pla de na Tesa, Antoni Jordà Perelló.

Les comissions permanents formades són: Obres i camins, Permanent d'aigües, Instrucció pública, Sanitat, Pressuposts i comptes.

Per donar les tirades d'alineacions de camins carrers i places són nomenades les següents persones tècniques:

A Sa Cabaneta, Pòrtol, Es Pou des Coll i Marratxí, Pere Cañellas Serra, propietari i Joan Rotger Mas, picapedrer.

A Es Pla de na Tesa, Es Pont d'Inca i Son Nebot, Jaume Ribas Company, amo i Jaume Planisi Serra, picapedrer.

Lloguen l'escorxador d'Es Pont d'Inca per un any a Bartomeu Capllonch Cerdà per 100 ptes. Es compromet a tenir-lo net, i a obrir-lo i tancar-lo de les 2 a les 4 de l'horabaixa durant l'hivern, i de les 4 a les 6 de l'horabaixa durant l'estiu cobrant 60 ptes a l'any.

Acorden posar les fites en el camí que s'obri amitger amb el convent de les monges i demés veïnats del barri d'Es Pou des Coll.

Per ordre del consell provincial del foment tots els cans han de dur collar i una xapa metàl·lica de l'Ajuntament amb el número d'inscripció.

En fa 50 (gener del 1939)

José Santiago Delgado és nomenat mestre de l'escola nacional mixta de Son Nebot per estar el titular mobilitzat a files.

Només es pot sacrificar bestiar vacú destinat al públic en general els dimecres i els divendres per tal de despatxar la carn els dijous i els dissabtes.

L'Ajuntament contribueix a la subscripció "Pro auxilio a Barcelona y demás poblaciones liberadas" amb la quantitat de 100 ptes.

S'ha d'entronitzar el Cor de Jesús al saló de sessions de la casa consistorial. El 14 de juny del 1931 fou retirat i entregat a la custòdia de les monges per resolució del "nefasto Ayuntamiento republicano".

En fa 25 (gener del 1964)

Uns veïnats de Pòrtol sol·liciten que es doni el nom d'Albert Castell Peña a un carrer de recent apertura.

El Consistori ho aprova tenint en compte la meritòria tasca educativa realitzada per l'esmentat mestre nacional "que es pot considerar modèlica en tots els aspectes en la seva classe per a un nucli rural".

*Biel*



C O L . L A B O R A D O R S: Guillem M. Bosch i Roca Xisco  
Busquets, Antoni Canyelles i Oliver, Jordi Cloquell, Pere  
Estelrich i Massutí, Antoni Pere Font i Munar, Miquel A. Font i  
Villalonga, Xavier Fortuny, Marita Lladó, Jaume Miralles i  
Ferrando, Rosa Miró i Julià, Bonifaci Molada i Pradas, Bartomeu  
Moll i Mas, Antoni Munar, Pere Palou, Melcion Puigserver i  
Canyelles, Bernat Reyes i Sureda, Antoni Roca i Jerez, Gabriel  
Rotger i Bibiloni, Vicenç Sastre i Arrom, Cristòfor Tries i  
Serra, Antoni Vaquer i Ramis, Gabriel A. Vich i Martorell

-24-



S'Escola Vella s/n  
07141 Pòrtol

PORTADA: 1er premi Concurs de fotografia, d'Emili Muñ  
DISSENY I CONFECCIO GRAFICA: Miquel Mut i Sureda  
CONSELL DE REDACCIO: Pere Amengual i Bestard, Miquel  
Bosch i Auba, Biel Massot i Muntaner, Joana Maria Matas i  
Alomar, Bernat Palou i Creus.

Nº 78, Gener del 1989

Imprès als tallers "Apóstol y Civilizador" (Petra)  
D.L.: PM 529/81

## AQUELL TEMPS



Alumnes del mestre Rafel Salvà, a s'Escola Vella de Pòrtol. Eren  
els finals dels anys quaranta, inicis dels cinquanta. D'això ja fa  
quasi quaranta anys.

De dalt a baix i d'esquerra a dreta: Primera filera: Miquel  
"Poloni", Sebastià "Neo", Pere de Ca na Mira, D. Rafel Salvà, Tassar  
Pau, Toni "Parró", Miquel "Cabrer", Pep "Rugal". Segona filera:  
Miquel "Ros", Francesc de Ca na Mira, Miquel "Monjo", Miquel "Bou"?,  
Jordi "Manuel", Joan "Peretons", Rafel Rigo "d'es mestre"(+). Tercera  
filera: Tomeu de Ca's Pagès, Pere "Fava", Jaume Rigo "de don  
Bartomeu", Toni "Canonge", Martí "Barrera", Toni "Ferrer", Toni de  
Ca'n Flor.

Fotografia gentilmente cedida per Antoni de Ca's Canonge.