

# mel i sucre

OPUSCULO  
CORONA

Obra Cultural Balear

SANT JOAN

Gener de 1991, núm. 127



EN AQUEST NÚMERO HI TROBAREU



MEL I SUCRE - Gener, núm. 127. Butlletí informatiu de l'Obra Cultural Balear a Sant Joan.

LOCAL SOCIAL: Casa de Cultura, carrer de Bellavista, 13 Sant Joan (Mallorca) 07240

CONSELL DE REDACCIÓ: Gracià Sànchez, Guillem Florit, Joan Sastre, Joan Font, Joan Moratinos, Mateu Sastre.

Tirada actual: 500 exemplars.

Els articles originals s'han d'entregar abans de dia 5 del mes en curs.

NOTA: S'adverteix als possibles lectors de *mel i sucre* que aquesta revista, amb els seus escrits i comentaris, pot ferir la sensibilitat dels esperits no acostumats.

Dipòsit legal: 49.1983

COBERTA: Instantània de per la vila.

Imprès a: Informacions Llevant s.a.  
Passeig Ferrocarril, 1  
Tel. 55 03 28 Manacor

— Notícies Locals

— L'ull de vidre

— Viure a la defensiva, per Andreu Bauçà

— Pluviometria, per Miquel Pastor

— Els noms populars dels bolets a Sant Joan. Primera aproximació (I), per Francesc Canuto

— Trossos: Teatre. Na Cecília de Solanda, per G. Florit i M. Sastre

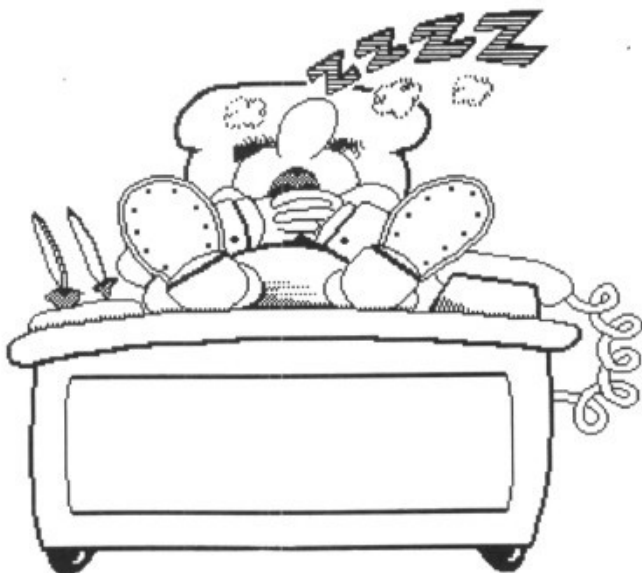
— L'herbolari: La porrassa, per G. Florit i G. Sànchez

— Mel i sucre, dolcet dolcet, per Joan Bauçà

— Fotos de Cap d'Any i dels Reis

— Aquest mes fa...

— Agenda



## NOTÍCIES LOCALS

— Per Nadal tothom ha fet festa. El nostre Ajuntament ha engalanat els carrers amb els llums tradicionals i alguns afegitons. Devers la Creu, un particular ha il·luminat un arbre de mides naturals. Damunt el campanar hi han posat una macroestrella nadalenca.

— Els actes eclesiàstics han estat els habituals. L'única novetat ha estat que la sibil·la, després de gairebé vint anys, ha estat un nin. Es veu que enguany s'han decidit pel retrò i la potència de veu.



— La nit de cap d'any concentrà un gran nombre de personal davant el rellotge de l'església. Hi hagué coets i esquitxades de cava a rompre. Algú se n'anà un poc humit a continuar la festa.

— Com cada any, el nostre batle-president felicità totes les cases del nostre poble. Encara que això de totes no sigui ver, perquè hem sabut que qualcú desitjós que el felicitassin només se'n va quedar amb les ganes.

— El 21 de desembre de l'any passat els al·lots de l'escola feren un festival escolar per recollir fons per anar de viatge. Tot fou un èxit: actuacions formidables, molt de públic...

— El dia 5 de gener tingué lloc la Cavalcada de Reis. Arribaren ben cansats del llarguíssim viatge i lliuraren els regals corresponents als al·lots de la nostra vila.

— Pel que hem sabut, es veu que el nostre conegut Macià Manera, empresonat a Madrid, té un bon grapat d'amics, algun d'ells inversemblants. El 31 de desembre hi va haver una manifestació a Palma demanant el seu alliberament, a la qual hi anà un grup representatiu de la nostra vila.

— Les altes instàncies de “la Caixa” han decidit nomenar el santjoaner Josep Fuster encarregat de les relacions entre l’entitat i les associacions de la tercera edat de les Balears.

— Després d’acabar l’any hem de recordar quin ha estat el balanç demogràfic del 1990. Hi ha hagut setze (16) defuncions locals, nou (9) naixements i vint-i-tres (23) matrimonis.

— Ara que parlem de balanços recordarem el pluviomètric. Aquest any passat s’han recollit 630 litres per metre quadrat. La nostra mitjana és d’uns 600 anuals. És a dir que ha plogut la quantitat que toca.

— El 31 de desembre l’associació de la tercera edat de Sant Joan celebrà una festa. Entre d’altres actes hi va haver una torrada, patrocinada per “la Caixa”, de carnota i embotits, a més de vinassa. Segurament molts dels assistents el vespre hagueren de posar mà a les píndoles per davallar la sang, ja que l’endemà el centre sanitari estava tancat perquè era cap d’any. N’hi ha molts que no miren prim i llavors es queixen.

— No hem sortit d’unes festes i ja en vénen unes altres. Ara toca la de Sant Antoni (foguerons, carnota i vinassa) i el 20 de febrer ja tornam tenir la sardina a punt d’enterrar. Que Déu ens agafi ben plens.



GIRAFÀ

Tens el cap petit  
perquè la distància  
te l’ha empetitit.



HIPOPÒTAM

Perquè dins l’aigua del riu  
s’ha emmirallat l’hipopòtam,  
alça el cap, fa una ganyota amb  
la gran boca oberta i riu.

— La Guàrdia Civil continua amb la seva política de posar multes per dins la vila per mal aparcament. Es veu que el trànsit que tenim a Sant Joan és molt problemàtic.

— L'any nou ha començat amb una pujada de benzina. Increïble un parell de dies abans havia davallat dues pessetes. Això és un món de bojos que no té aturall.

— Dia 20 de gener es té prevista la presentació del *Catàleg de l'Arxiu Parroquial*, elaborat per Josep Estelrich Costa, capellà i erudit investigador. L'edició sembla que ha anat a càrrec de la nostra parròquia i s'ha fet a la impremta dels frares de Petra. Ara tots aquells que vulguin saber que hi ha al nostre arxiu parroquial ja tendran una eina que els podrà donar una primera notícia de tot el que hi ha.



— La nit de Nadal els lladres visitaren el nostre terme. Aquesta vegada no s'endugueren doblers, pegaren als ramells i a flors. La floristeria Nicolau fou objecte d'un robari de plantes valorades en més de 500.000 ptes. El manllev fou a les instal·lacions que ells tenen al camí de Calicant.

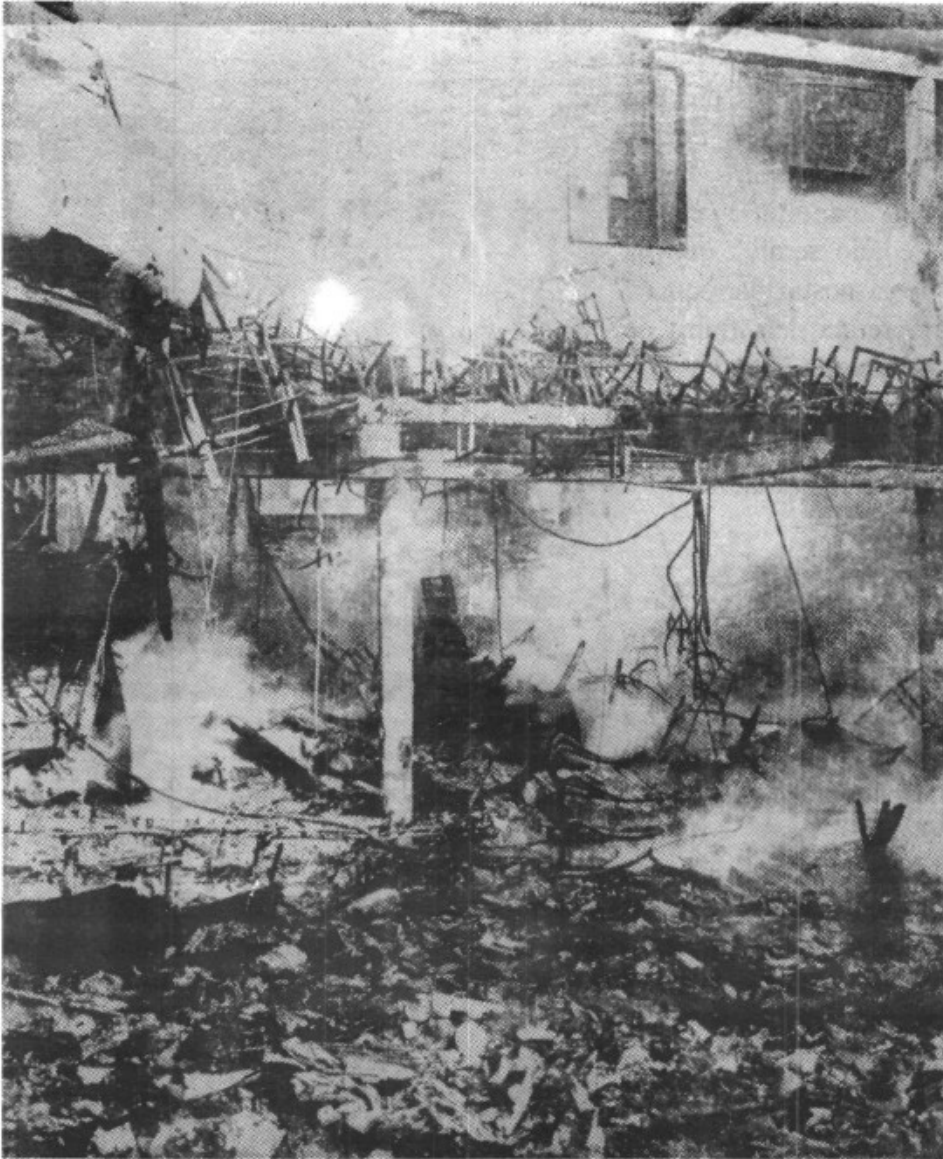
— Durant les festes de Nadal els al·lots de confirmació ha fet una exposició de betlems a la Casa de Cultura, sota el lema: «Digue'm quina cosa adores i et diré quin Déu tens».

## L'edat de les deixalles

Les deixalles són un producte inevitable de la societat de consum, la qual en produeix un volum creixent d'any en any. Els problemes de saber què se n'ha de fer són cada dies més grossos, perquè aquests fems contaminen. Una persona d'un país ric tira cada any deu (10) vegades el pes del seu propi cos.

Posem esment on tiram les nostres sobres, si no volem que ens prenguin per l'abocador.

## L'ULL DE VIDRE



El dia 10 de novembre de 1979, el foc destruïa part d'un edifici històric de Sant Joan: el teatre del Centre Catòlic. Avui, que ja anam per la dotzena d'anys des que tengué lloc aquest fet, l'antic teatre i cinema continua sent un solar buit i insalubre ben enmig del poble, prova contundent que les autoritats (civil i eclesiàstica) no s'han mogut gaire per posar-hi solució. Les contínues inauguracions de fases i refases de centres d'esplai no ens fan oblidar que, ben enmig del poble, hi ha un solar buit i malsà que per mor de la incompetència de les autoritats (civil i eclesiàstica) duu camí de convertir-se en una de les més grans i perdurables vergonyes de Sant Joan.

## VIURE A LA DEFENSIVA

Sempre he cregut que la mare naturalesa ens ha jugat una mala passada. No a tothom, ni molt manco, sinó només a unes dotzenes de persones de cada poble de Mallorca. Totes aquestes persones nasqueren amb una gran malaltia congènita. Una malaltia que de petits no es nota quasi gens, però que, a mesura que passa el temps, surt a llum i ens porta molts de maldecaps. Aquesta greu malaltia és la d'intentar fer vida normal, en tots els àmbits, en la nostra llengua. Viure en català s'ha convertit, per a la minoria de gent de Mallorca que ho intenta diàriament, en un autèntic "via crucis", perquè viure en català a Mallorca és viure sempre a la defensiva.

Els qui intentam fer vida normal en la nostra llengua hem hagut d'importar de fora la majoria d'eines per poder fer-ho. M'explicaré. Per viure en la teva llengua hi has de poder escoltar música, veure la televisió, escoltar la ràdio, llegir o, senzillament, comunicar-te amb els altres. Per complir amb tots aquests apartats ens veim obligats a importar-ho quasi tot, excepte en l'apartat de comunicar-nos amb l'altra gent. Hem hagut d'importar la TV3, el C33, el C9, Catalunya Ràdio, Catalunya Música, RAC 105, El Temps, Set Dies, l'Avui, el Diari de Barcelona, etc. pel que fa a mitjans de comunicació. Quant a la música, si en volem en la nostra llengua, tres quarts del mateix. Albert Pla, Marina Rossell, Sopa de Cabra, Lluís Llach, etc. omplen el buit que hi ha. A Mallorca, només Ràdio 4 de RNE, el setmanari El Mirall, la meitat de revistes de Premsa Forana, l'Informatiu Balear i poca cosa més es fan en la nostra llengua. Aquesta mena d'informació és la que moltes vegades ens obliga a viure sempre donant explicacions. Perquè una part de la gent que integren la nostra societat sempre ens fan, en públic o en privat, les mateixes preguntes. Aquests integrants de la gran majoria, dels que no pateixen la nostra malaltia, sempre ens acusen del mateix: de ser uns venuts, d'estimar més el de fora (Catalunya, Barcelona, etc.)



que el d'aquí, etc. Fins i tot alguns ens diuen que el millor que podem fer és anar-no-en a viure a Catalunya. I nosaltres, vengam a intentar explicar-los que l'únic que voiem és viure en la nostra llengua aquí i que per fer-ho no ens ha quedat més remei que cercar eines a fora. No hi ha manera de convèncer-los i així, un dia i un altre, un any darrere un altre, ells continuen pensant que som uns mals mallorquins. Nosaltres, vengam a defensar-nos.

Per evitar viure sempre a la defensiva sembla que

només ens queda un alternativa: tomar com ells i, per tant, tomar bons mallorquins. Per deixar d'estar sempre a la defensiva cal fer: mirar "El precio justo" i "Su media naranja" i després comentar-ho al cafè amb els amics. Veure tots els partits de futbol per TVE Segon Canal (evidentment en castellà) i, si al bar on veim el partit s'atreveixen a tenir el de TV3 moure un cristo. Escoltar música que sigui sempre dels

"40 principales" (no sona igual un disc de qualsevol grup anglès presentat en castellà que en català, no en faltaria d'altra). Finalment, per jugar a cartes entre sis, si un dels jugadors parla en castellà no ho dubteu un segon: compten en castellà fins i tot els punts que hagin fet. Només amb aquestes normes bàsiques aconseguireu el carnet de bon mallorquí i podreu curar-vos de la vostra perillosa malaltia.

Molts de novel·listes de ciència ficció difícilment trobarien un argument tan surrealista per a una novel·la com el de l'estat de la llengua a Mallorca.

De totes maneres, veig difícil que la minoria malalta vulgui fer les oposicions per treure el carnet de bon mallorquí. Particularment, esperava a veure com acabarà l'epidèmia perquè no només hi perdran els malalts.

Andreu Bauçà

*Su Hipermercado favorito*

# HIPER MANACOR

**OFERTAS**  
del 10 al 16 de ENERO 1991

**POLLOS**  
185 Pts./Kg.

Aceite Oliva  
**UNAGRAS**  
1 L. 245 Pts.

QUESO  
**LA CABAÑA**  
850 Pts./Kg.

AZUCAR  
**EBRO Kg.**  
119 Pts.

Aceite Girasol  
**CAIMARI**  
2 L. 209 Pts.

**GAMBA**  
PELADA, GRANEL  
990 Pts./Kg.

**HUEVOS**  
RUBIOS  
1 Docena 99 Pts.

Detergente  
**UNAGRAS**  
5 Kg. 587 Pts.

**MANZANA**  
GOLDEN  
55 Pts./Kg.

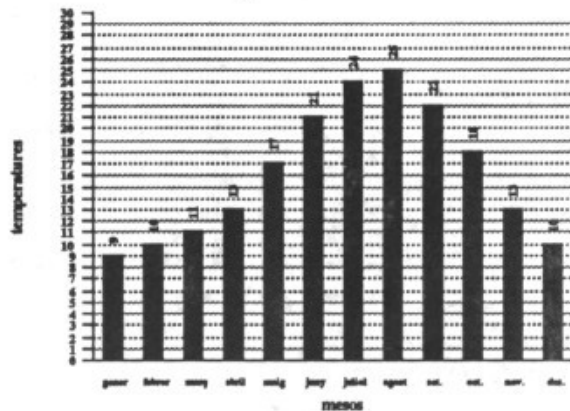
**PATATAS**  
29 Pts./Kg.



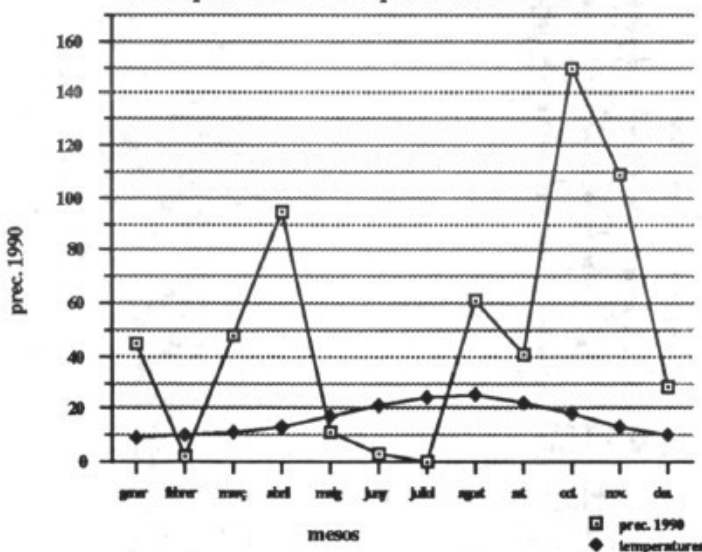
# PLUVIOMETRIA

## Resum de l'any 1990

Temperatures de 1990



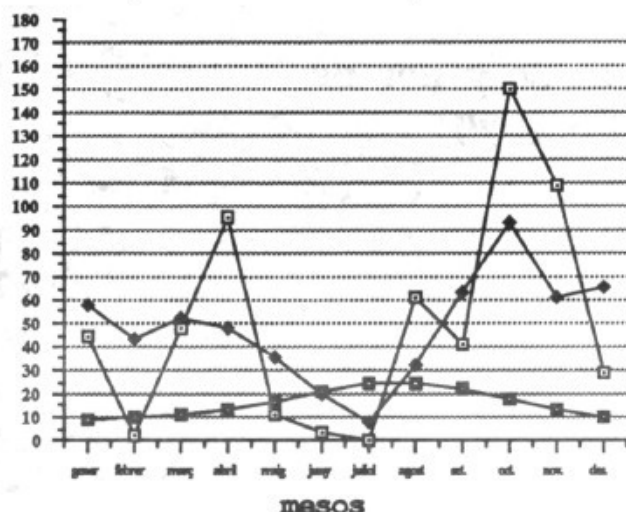
Precipitacions i temperatures 1990



Sense tenir dades de temperatures de Sant Joan, però aprofitant les dels pobles veïnats (Montuïri, Sineu i Petra) i les pluges recollides per mesos surt el diagrama característic del clima de la regió.

A Mallorca i a Sant Joan, situats al voltant dels 40 graus de latitud nord, el clima és típic de la regió mediterrània, sense període fred, només amb fredorades ocasionals i un prolongat eixut estiuenc

Pluges de 1990 i mitjanes 1945-89 i les temperatures de 1990



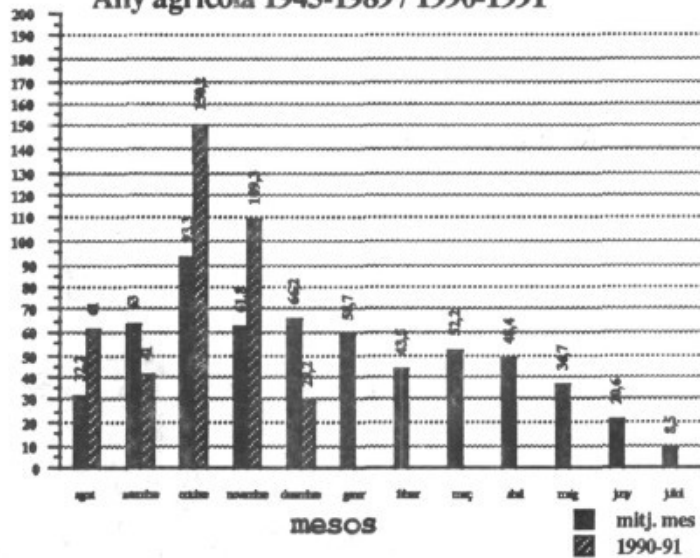
Les precipitacions d'aquest any passat continuen una oscil·lació típica: després d'un hivern tranquil, augmenten les precipitacions a la primavera, amb la segona punta de tot l'any, 95 mm el mes d'abril; un mínim a l'estiu, el juliol no va ploure gens; i arriba al màxim al mes d'octubre amb 150 mm.

La mitjana anual dels darrers quaranta-cinc anys és de 560 mm. Segons un treball referit a l'agricultura de Sant Joan, les mitjanes de les precipitacions eren entre 1879 i 1888 de 450 mm i entre 1904 i 1919 de 437 mm. Admetent una possible variació dins el terme d'un 5 a un 10%, així i tot sortiria una mitjana sensiblement més baixa que l'actual, i aleshores es recomanaven els sistemes de *dryfarming* per als agricultors de Sant Joan.

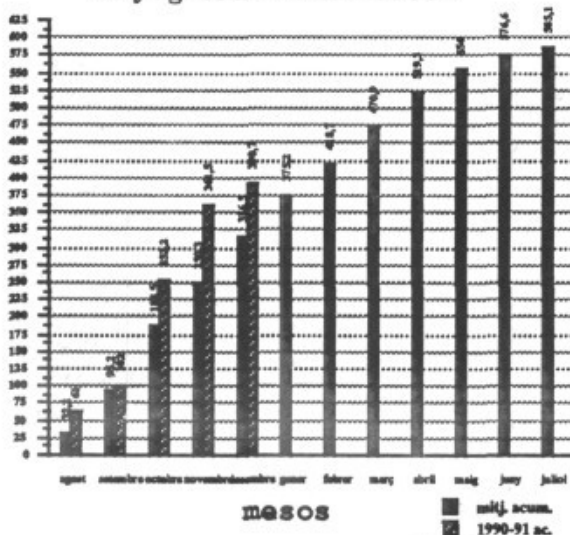
# Any agrícola

La quantitat recollida el mes de desembre és inferior a la meitat de la mitjana del mateix mes, que amb l'avantatge aconseguit els mesos d'octubre i novembre posen la quantitat acumulada més enllà del que correspon a finals de gener, els pocs dies de pluja han ajudat a preparar la terra i han facilitat les coses per començar a sembrar

Any agrícola 1945-1989 / 1990-1991

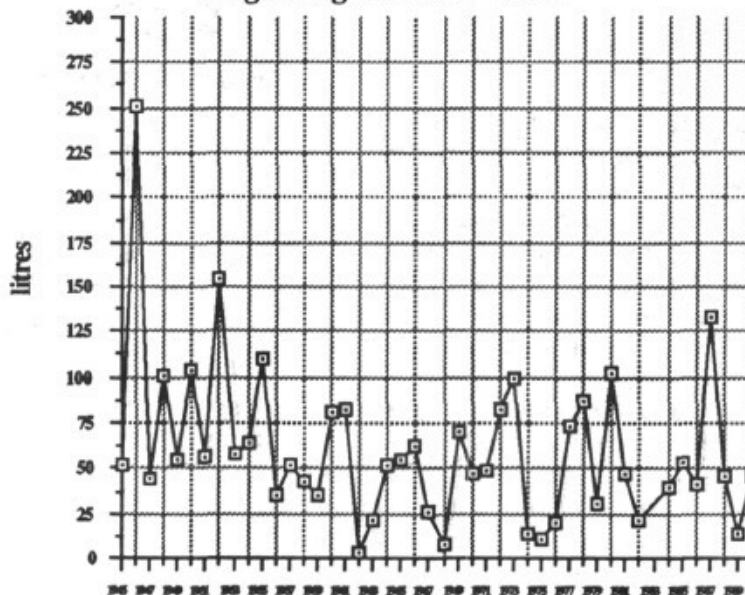


Any agrícola 1945-89 / 1990-91



# Pluges de gener de 1945 a 1990

Pluges de gener 1945 - 1990



## Dades mensuals agrupades per grans intervals

|              | mesos |      | quantitats |         |
|--------------|-------|------|------------|---------|
|              | n     | acum | litres     | acum.   |
| 0,0 - 10,0   | 2     | 2    | 11,8       | 11,8    |
| 10,1 - 30,0  | 7     | 9    | 126,6      | 138,4   |
| 30,1 - 50,0  | 10    | 19   | 407,4      | 545,8   |
| 50,1 - 70,0  | 12    | 31   | 656,5      | 1.202,3 |
| 70,1 - 100,0 | 7     | 38   | 576,7      | 1.779,0 |
| més de 100   | 7     | 45   | 956,0      | 2.735,0 |

Les dades de gener són molts disperses, van de 3,8 mm l'any 1962 a 250,3 l'any 1946.

Entre 30 i 70 mm és normal, en vint-i-dues de quaranta-cinc vegades, per la seva freqüència, i «aigua de gener, umpl ses botes i es graner».

## Nombre de dies que ha plogut en el mes de gener

| Nbre. de dies | Mesos | Acumulat |
|---------------|-------|----------|
| menys de 4    | 3     | 3        |
| 4 - 6         | 5     | 8        |
| 7 - 9         | 5     | 13       |
| 10 -12        | 4     | 17       |
| 13 - 15       | 2     | 19       |
| més de 15     | 2     | 21       |

No plou molts de dies: la meitat dels anys sol ploure entre cinc i deu dies; però en un sol dia la quantitat recollida és significativa per tot el gener. És a dir, només en un dia arriba a fer entre un 30 i un 50% de tot el total del mes

En onze de vint-i-un anys està més de deu dies seguits sense ploure, quan ens trobam a la plena de sembrar i pot estar-hi fins i vint-i-quatre dies, les calmes de gener. Solem tenir dies freds i clars a causa de les invasions d'aire polar, que torben el clima temperat.

Mirau d'aprofitar la lluna: «d'amors el primer i la lluna de gener».

*Miquel Pastor*

## ELS NOMS POPULARS DELS BOLETS A SANT JOAN. Primera aproximació (I)



Gírgola de garrover, de Son Gurgut de na Fumeta.

### Introducció

El present recull que ens plau oferir-vos forma part d'un altre treball —en fase de recollecció— sobre la nomenclatura i cultura popular dels bolets dels tretze municipis que conformen el Pla de Mallorca, mitjançant les enquestes orals a persones d'edat avançada.

Les distintes converses amb aquests vells informadors ens han donat una visió global dels coneixements que pot tenir una col·lectivitat sobre la natura i de la seva utilització. Coneixements plasmats en la llengua, especialment en el lèxic, mitjançant un sistema peculiar que els diferencia d'alguna manera de les altres comunitats i que juntament amb altres àmbits defineixen la conformació cultural d'un poble.

L'objectiu del nostre treball bàsicament està enfocat cap a la divulgació d'aquesta part de la nostra cultura popular, a la gent interessada en aquest essers

vius que a la Tardor donen una nota de color als nostres boscos. Per altra banda, també hi ha l'objectiu de recollir un ric patrimoni onomàstic, que és en perill de desaparició, per posar-lo a l'abast dels estudiosos del lèxic.

### La tradició micòfaga

En el context de les illes Balears, la nostra vila es pot considerar com una de les grans recol·lectores i consumidores de bolets. Hem catalogat trenta-tres espècies —amb el corresponent nom popular— de les quals es consumeixen unes vint-i-set, entre les que cal destacar per la seva importància el *Lactarius sanguifluus* o esclata-sang, el més apreciat i cercat de la nostra flora micòfita. És curiós com el poble illenc s'ha decantat tan clarament per l'esclata-sang, mentre que altres contrades de forta tradició micòfaga, com Catalunya i el País Basc, on el rovelló o esne-gorri



Gírgola d'ametler, de sa Creu de Coll.

(com respectivament anomenen el *Lactarius sanguifluus*) té una valoració culinària molt baixa, preferint altres classes de bolets que a casa nostra són menyspreades i rebutjades.

### La nomenclatura popular dels bolets

Hom pot constatar la visió particular de la comunitat santjoanera a l'hora de classificar els diversos noms populars. Vegem-ne alguns exemples:

El bolet anomenat "mare d'esclata-sang", que a la majoria de pobles sol esser una blava vermella (*Russula tourulosa* i afins), a Sant Joan es tracta del bolet de l'espècie *Clathrus cancellatus*. Les orelles de llebre, bolets del gènere *Helvella*, són aquí coneguts com "orelles de rata". Deim "senyorites" als *Tricholoma terreum*, bolets petits, anomenats "gírgoles d'estepa" a quasi tot el Pla de Mallorca. L'esclata-sang bord (*Lactarius zonarius*) és anomenat "esclata-sang d'estepa". La popular cogoma (*Amanita vaginata*) té tot un ventall de variants locals: "pugoma", "cogoma", "lugoma", "paloma", "llisa".



Gírgoia d'ametler, d'un bocí de sa Coveta.

Cal fer notar que en el llenguatge parlat — popular i familiar — es conserven encara trets i mots primitius que han resistit els atacs dels *mass-media*. Tal és el cas de la conegudíssima "llengua boïna" — a Vilafranca també l'anomenen així —, bolet de l'espècie *Hydium repandum* de reminiscències arcaïques.<sup>1</sup> Altre tant podríem dir de la "llemicosa" o "llimicosa", bolet molt apreciat del gènere *Hygrophorus* — a Sineu li diuen "mocosa" —, del que possiblement siguem una de les poques societats que el consumeixen a Mallorca.

També hem estat a temps de recollir i classificar<sup>2</sup> dues espècies comestibles poc conegudes, consumides per unes poques famílies de la vila, en què es demostra la coneixença que tenien els nostres avantpassats de la flora micòfita. Es tracta de la "llengua de bou" (*Sarcodon imbricatus*) i la "paloma" (*Limacelia furnacea*).

Vet aquí, doncs, tot el que hem pogut arreplegar. Començam l'exposició seguint l'ordre alfabètic dels noms populars, posant a continuació el nom

científic corresponent. Els paràgrafs corresponents a la sinonímia ens fan conèixer el nom o noms populars a diferents pobles del Pla de Mallorca, on hem iniciat la recol·lecció.

**Les blaves**

Així són coneguts popularment tots els bolets del gènere *Russula*, que conté nombroses espècies molt semblants d'aspecte i color. Algunes d'elles són tan parescudes que només poden ser classificades per procediments químics i microscòpics. Dins el gènere de les *Russules*, és de coneixença popular que les de carn crua no coenta són comestibles. Les podem trobar dins els alzinars a la Tardor; si el temps acompanya, per Sant Miquel (29 de setembre) ja se'n troben; solen acabar a mitjan novembre. Al maig i juny plovosos, també en surten, però convé anar amb compte perquè ocasionen trastorns gastrointestinals.

Dins el gènere de les *Russules* o "blaves", a Sant Joan distingim:

**Blava d'arbocera / blava d'alzina** (*Russula olivacea*). És una blava vermella i grossa —la més grossa de les *Russules*—, de làmines blanques, dolça, comestible i apreciada. El seu hàbitat són les arboceres i les alzines. Aquesta blava es consumeix Sant Joan per influència dels sineuers. De fet, les poques famílies que les consumeixen tenen ascendència sineuera o han habitat a casetes i lloquets veinats o dins el terme municipal de Sineu. És un fet conegut per tothom que els límits dels termes municipals no coincideixen amb els assentaments humans dels pobles.

Aquesta blava, molt coneguda a Sineu, és molt abundant a la Pleta de Son Virgo, la Pleta de Can Marquesí i el coster de ponent del Puig de Reig, on s'hi fan arboceres.<sup>3</sup> A Cugulutx —on també hi ha arbocceres— se'n troben a la Pleta i al Sequer de Cugulutx d'en Pallasso, així com al coster veinat —antic hort

d'en Cambuix—, propietat d'en Ferreret de Vilafranca. Aquesta blava d'arbocera també és coneguda i consumida a Lluçmajor,<sup>4</sup> on fins i tot la poden trobar al mercat habitual dels divendres. Qualcú ha dit que és més fina i gustosa que la blava vera.

*Sinonímia:* Blava vermella (Sineu).

**Blava dura / forta** (*Russula delica*). Tenen el capell gran, de 5-15 cm, creixen amb el marge —"rima" en el parlar popular— enrodillat i llavors s'estenen en forma d'embut. Làmines blanques. El peu o capoll és curt i molt dur, la carn és granulosa. No tenen corc. La trobam sempre coberta de restes de terra i fulles.

Les de davall les alzines són comestibles, però per devora els pins solen ésser un poc coentes. Generalment les solen bullir i prémer, abans de fregir o torrar. Abunden als alzinars.

*Sinonímia:* Campanina (Llubí), blava dura (Sineu, Maria de la Salut, Costitx), blava forta (Llorito, Vilafranca, Ruberts), Forts (Santa Eugènia).

**Blava fluixa** (*Russula pectinata*). Deu el seu nom a la seva fragilitat, s'espenya fàcilment. És de color marró fluix, amb el rimat o estriat dels voltants del capell blanquinós. Les làmines solen tenir unes taquetes color de rovell. Comestible i abundant als alzinars.

*Sinonímia:* Blava fluixa (Llorito, Sineu, Ruberts, Vilafranca, Costitx, Llubí).

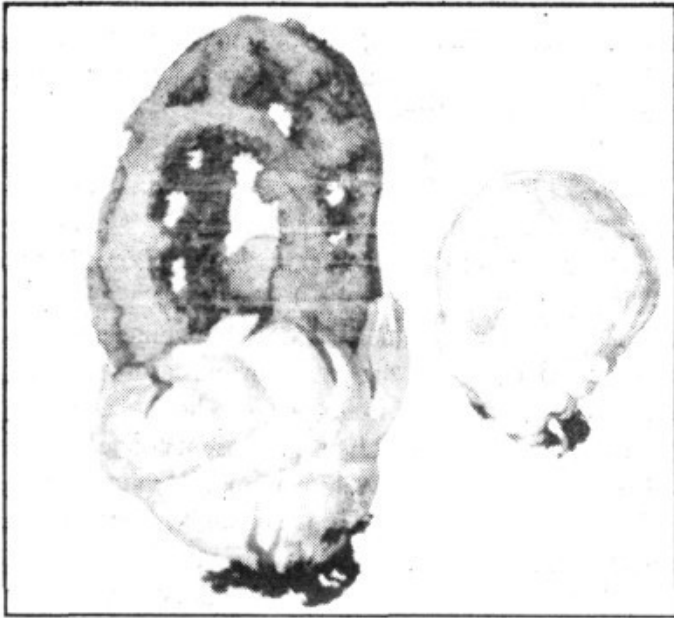
**Blava vera** (*Russula cyanoxantha* i *Russula grisea*). És la blava vertadera o "blava blava" —redundància usada sovint—, té el capell de 5-13 cm de color gris violaci o blavós. És la reina de les blaves. Hi ha tres o quatre classes de blaves veres, tan semblants entre elles que el poble no les distingeix, i les consumeix atribuint les petites diferències de color al fet de créixer a lloc: assolellats o ombrívols. Bon comesti-



floristeria  
**NICOLAU**  
 plantes  
 flors  
 corones



cta. de Manacor, 15 tel. 52 60 26 Sant Joan



Mare d'esclata-sang, *Clathrus ruber, cancellatus*.

ble. Abundant als alzinars.

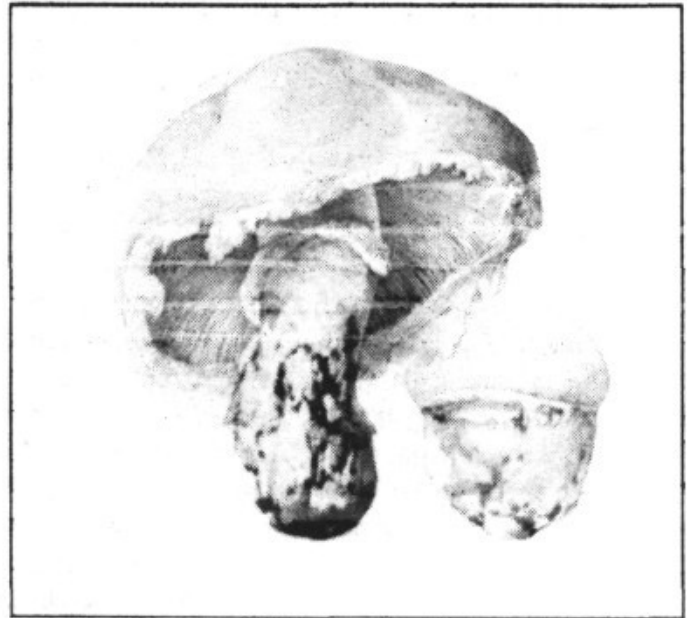
**Sinonímia:** Blava vera (Llubí, Sineu, Ruberts, LLorito, Costitx, Maria de la Salut).

**Blava vermella** (*Russula tourulosa* i afins). Amb el nom de "blava vermella" són conegudes una sèrie de *Russules* de diferent mida i coloració. N'hi ha de dolces i de coentes. Són dolces les *Russula maculata*, *xerampelina* i *melliolens*. Entre les coentes podem citar la *Russula emetica* i la *rubra*.

Hi ha diferents versions sobre la comestibilitat de les blaves vermelles: n'hi ha que diuen que les que es troben als pinars són coentes, però si les pelen són bones; altres diuen que bullides amb sal i premudes, les fuig la coentor. Hi ha la creença que la troballa de blaves vermelles és un indicador de la presència pròxima de l'esclata-sang, per la qual cosa és anomenada "mare d'esclata-sang" a quasi tots els pobles. **Sinonímia.** Marotes / mares d'esclata-sang (Santa Eugènia), mare d'esclata-sang (Llorito, Vilafranca, Ruberts, Sineu, Costitx), margalidons (Costitx).

**Bolet groc** (*Suillus grnauatus* i *Suillus bellini*)

Es tracta d'un bolet de color groc de 4-10 cm de diàmetre. Davall el capell, en lloc de làmines té tubs —anomenats popularment "esponja". Abundant als pinars, de vegades se'n troben exemplars completament destrossats a causa de l'acció dels tords, mètlers i cegues que hi cerquen larves o potser la cam del



Pixacà, *Amanita ovoidea*.

bolet. Comestible, és consumit per diverses famlies de la vila, una vegada pelat el capell i llevada l'esponja. Se mengen fregits amb ceba, torrats...

Conten que el mestre Pagès, en un viatge que va fer per terres catalanes, el convidaren a una bauxa de bolets grocs —allà és molt apreciat— i li agradaren tant que a la tornada n'anava a cercar amb una senalleta amb tapadora per evitar les ironies.

Malgrat que és considerat un bon comestible a altres indrets, a la nostra vila —tret d'algunes famlies— hi ha un clar rebuig al bolet groc. Abundantíssim, a causa de la poca acció depredadora exercida sobre aquest bolet.

**Sinonímia:** Bolet groc (Vilafranca, Ruberts, Petra, Sineu, Llorito).

**Bufa del dimoni** (*Lycoperdon perlatum*)

Té la forma d'ou —és comestible quan és tendre— de 2-5 cm, de color blanquinós; quan és granat torna de color marró fosc. És com una bossa fluixa que en trepitjar-la rebenta i esquitxa d'un polsim marronenc. No es menja.

**Sinonímia:** Bufa de ca (Ruberts), bufa de monja (Vilafranca, Maria de la Salut), fum de terra / bufa de terra (Vilafranca), bufa del dimoni (Llorito, Sineu, Petra, Santa Eugènia).

**Cama-seca** (*Clytocybe infundibiliforme*)

Bolet petit, de 4-8 cm de diàmetre, capell en

forma d'embut, de color marró fluix; peu prim del mateix color del capell; làmines blanques. Comestible.

*Sinonímia*: Cama-seca (Vilafranca, Santa Eugènia, Ruberts, Sineu).

**Cogoma** (vegeu: Pugoma).

**Esclata-sang** (*Lactarius sanguifluus*)

Com dèiem anteriorment, és el més apreciat i cercat de la nostra flora micòfita. Té el capell primerament convex, després s'estén en forma d'embut, agafant formes molt diverses, adaptant-se al terreny que l'envolta. Té la carn i el làtex color de sang. L'altre espècie molt parescuda és el *Lactarius deliciosus*, de carn i làtex color de pastanaga o carabassa.

Segons l'hàbitat, l'esclata-sang té coloracions diverses que el poble distingeix. Així, hi ha l'esclata-sang d'argila, blanquinós; l'esclata-sang de calroig, a les terres de call vermell; l'esclata-sang verd, que té el capell amb taques verdoses; l'Esclata-sang blau; l'esclata-sang orat, blanc a damunt i sangonós a davall. Segons el peu o capoll, hi ha l'esclata-sang de capoll llarg i l'esclata-sang de capoll curt. L'esclata-sang primerenc és gros, mentre que l'esclata-sang tardà és de coloració blavosa.

Un factor a tenir molt amb compte quan hom parla d'esclata-sangs és la pluviometria. Hi ha diverses creences, així com una sèrie d'observacions per a pronosticar l'abundància de l'esclata-sang; les pluges amb determinada lluna poden esser beneficioses o donar mala anyada, com veurem a continuació:

Si plou el mes d'agost, en lluna nova, n'hi ha molts. Amb la lluna nova creixen més, però es podrien aviat. Amb lluna vella no en neixen tants, però són més sans. Hi ha la dita: "Amb lluna nova, ves-hi amb un covo; amb lluna vella, amb una cistella".

Hi ha la creença que si plou en el mes d'agost, cada gota d'aigua és un esclata-sang. Hi ha un dia determinat de l'any en què si plou, es pronostica una bona anyada. <sup>5</sup> Les pluges d'agost i setembre són bones per als esclata-sangs.

Al nostre terme se'n troben per Cugulutx, al pinar del Rafal, a Calicant, a Son Roig, a la Punta de Can Aiet, al pinar de na Simona... duren fins al mes de desembre, però n'han trobat fins i tot al febrer i per Pasqua.

*Conservació*: Actualment, a dins les congeladores. Abans, sencers o xapats per enmig, enfilats i assecats al sol. Si els donen un aire de forn no es corquen. També a trossos i amb oli calent dins un pot de vidre. Fregits i tapats amb saïm dins un pot de vidre o una alfàbia. Amb sal sencera, dins una alfàbia, posant un sostre de sal damunt els esclata-sangs.

*Sinonímia*: Esclata-sang, a tot el Pla de Mallorca.

**Esclata-sang d'estepa** (*Lactarius zonarius* i *Lactarius torminosus*)

Té el capell convex de 4-10 cm; fa lletrada. El segon creix amb la rima per avall i té una espècie de pelussa pel marge que determina el seu nom popular: "pelut". La seva semblança, a primera vista, amb el *Lactarius sanguifluus* es motiu de desencís per als cercadors. Ambdós són tòxics.

*Sinonímia*: Esclata-sang bord (Sineu, Llubí, Llorito, Ruberts), esclata-sang pelut (Vilafranca, Ruberts, Petra, Sineu), esclata-sang d'estepa (Vilafranca, Petra), peluda (Ruberts, Santa Eugènia, Porreres, Llorito), palova (i Porreres, Llorito).

**Esclata-sang hivernenc / de tot l'any** (*Hypomyces lateritius*)

És un esclata-sang ver (*Lactarius sanguifluus* o *Lactarius deliciosus*), parasitat per un fong asco-

BAR

CAN TRONCA

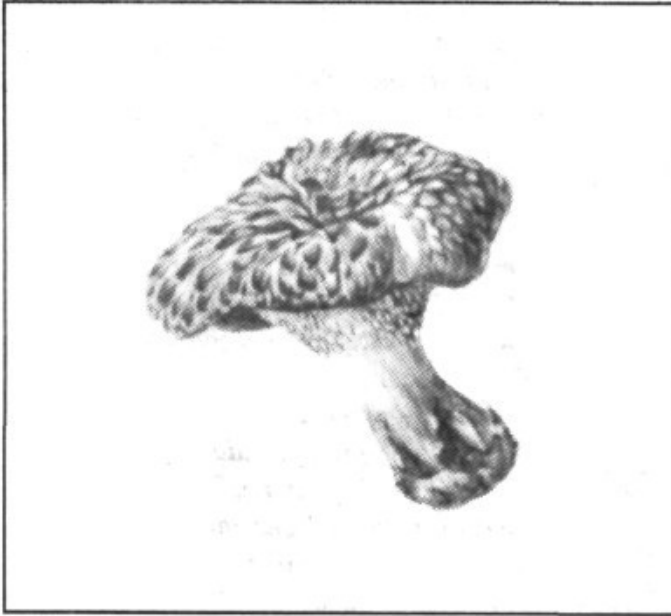
Palma, 1  
tel. 52 60 97  
Sant Joan

CAIXA DE PENSIONS

"la Caixa"





Llengua de bou, *Sarcodon imbricatum*.

micet, *Hypomecys lateritius*, el qual destrueix o deforma les làmines, dificultant el creixement i agafant un color blanquinós i variades formes. Se'l té com a molt bon comestible. Fins i tot se'n troben per Sant Joan o Sant Pere.

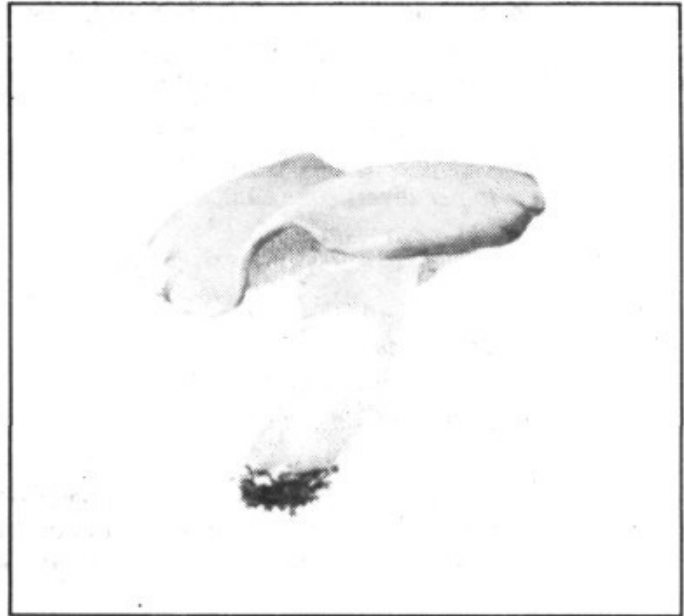
*Sinonímia*: Esclata-sang hivernenc (Petra, Sineu, Vilafranca, Ruberts), esclata-sang de rabassó / de tot l'any (Llorito).

### Les gírgoles

**Gírgola d'alzina** (*Armillaria mellea*). Bolet que es troba damunt soques i arbres vells. Es fa en ramells, té el capell de 4-12 cm de color ros. EL peu és molt llarg i fibrós, té l'anell —"collaret"— blanc i molt alt. Comestible quan és tendre. Perjudicial per a la silvicultura. No tenim constància que es mengi a la nostra vila.

**Gírgola d'ametler** (*Laetirporus sulphureus*). És la mateixa espècie que la gírgola de garrover. De color blanc, amb una coloració groga. Té la forma d'rella; de vegades la trobam formant sostres de nombrosos individus. Es fa a les soques dels ametlers. El fet que sigui poc consumida és degut a la desconixença popular, que no relaciona aquesta gírgola amb la de garrover.

Comestible quan és tendre. La bullen abans de

Llengua boïna, *Hydnum repandum*.

cuinar-la. Utilitzada a la medicina popular, duita a dins la butxaca alleuja o mitiga el reuma, l'artritis... No citada com a comestible a Sant Joan.

*Sinonímia*: Gírgola d'ametler (Vilafranca, Sineu, Petra).

**Gírgola de card / de camp** (*Pleurotus eryngii*). La gírgola de card és un bolet que es troba sempre com a paràsit damunt les arrels del card gírgoler (*Eryngium campestre*). Té el capell de 3-12 cm de color crema o grogós, carn blanca i forta, comestible i excel·lent. Es fa abundant sobretot als camps no conreats, esvaïts, racons de finques primes. Avui dia, pràcticament desaparegut dels nostres camps, a causa de l'acció dels tractors que han acabat amb els cards.

Hom en distingeix dues classes: les de capell rodó, amb el peu a un costat, i les que són d'una fulla, semblant a la gírgola de garriga. S'ha observat que tallant-les amb el ganivet tornen a rebordonir. Comestible i excel·lent, cuinades amb arròs o fregides amb patates i pebres.

Hi havia gírgoles de card a Son Brondo, al Camp Roig de Carrutxa, a ses Comes (devora el pont de sa Picardia), al Sementer d'Enmig, baix de l'hort de Can Socies de Montuïri, a sa Bastida des Sastres...

La gírgola de card o de camp —són usats indistintament els dos substantius—, a causa de la presència abundant als nostres camps d'antany, ha entrat a formar part de la nostra literatura popular.

Aquesta manifestació és present al cançoner popular, on la presència de la flora micòfita és ben migrada per no dir inexistent, si exceptuam la d'aquesta excel·lent gírgola, conegudíssima a la nostra illa:

*Com me veig tan tota sola  
com la gírgola en el camp  
jo per divertir-me cant  
i la meva vista plora.* <sup>6</sup>

*Val més un card girgoler  
des sementer de Garonda  
que sa cera que pot fondre  
en tres mil anys un cerer.* <sup>7</sup>

La solitud de la gírgola no passà desapercibuda a l'home del terror, que utilitza l'expressió següent, sinònim de soledat: "Estar com una gírgola dins un camp". <sup>8</sup>

Transcrivim a continuació dues de les glosades més representatives del card girgoler, inclosa dins de les gloses de l'absurd, una glosada humorística amb tendència a cultivar l'exageració o el desbarat:

*Darrera Son Figuerola  
va néixer un card girgoler  
i de tan alt que se fé  
el veien d'enmig d'Alger;  
mirau si el veien d'enfora.* <sup>9</sup>

*Dins es camp de Son Fortesa  
un card girgoler hi ha.  
Vuit dies m'hi vaig pegar  
amb sa destral en sa mà  
i em vengueren a aidar  
i no el vaig poder tomar.  
Mirau si duu fortaleza!  
Com lo tengueren en terra  
entaulat i quan hi ha*

*set mestres hi vaig menar  
i m'hi varen judicar  
set-cents bastiments de guerra,  
una nau, una galera  
i cent barques de pescar.  
Des brancam vaig fer bufets  
per sopar cent criatures  
i de ses llavoradures  
en varen fer tabulets.  
D'una branqueta cruixida,  
que en aquest card se trobà,  
fusters hi varen anar  
i m'hi varen judicar  
de posts una gran partida.  
Sa branca més petitona,  
quies vent la va esqueixar,  
també la vaig fer mirar  
i m'hi varen judicar  
set mil bigues de tafona.  
I de lo que va restar  
feren barques canoneres,  
caixes, bufets i pasteres  
per tot es gènere humà.  
I d'un card petitoneu,  
qui ran d'aquest gros hi havia,  
judicaren si tendria  
unes portes per la Seu  
i llavors un carreteu  
també varen judicar  
de fer un pont enmig de mar  
perquè poguessen anar  
fins a Barcelona a peu.* <sup>10</sup>

*Sinonímia:* Gírgola de card / de camp, indistintament a tot el Pla de Mallorca.

**Gírgola d'estepa** (vegeu: Senyorida).

**Elèctrica  
PEP DES SAIG**

instal·lacions elèctriques  
xarxes de baixa tensió  
subministraments elèctrics

Consistori, 8  
tel. 52 63 23  
sant joan

**Cooperativa Agrícola  
SANT JOAN**

tota casta de productes per al camp

**Gírgoia de figuera** (*Agrocybe aegerita*). La gírgola de figuera es troba a grups molt nombrosos —"ramells"— al peu de les soques de figuera, o bé al mateix arbre dins una junta, forat o crull de la soca. Té el capell rodó de 3-10 cm de color de rosa-blanc quan és tendre, que llavors torna rossenc. De superfície llisa, el capell és crullat, formant unes divisions molt accentuades. El peu és llarg, fibrós i un poc tort. Té l'anell —"collaret"— membranós. "Ramell" és l'expressió popular que designa una colònia nombrosa de gírgoles de figuera, que tenen la particularitat de créixer juntes pel peu.

Hi ha dues varietats més de gírgoles de figuera, a part de l'esmentada anteriorment. Una d'elles és parecuda a l'anterior, però de color ros i que sol créixer tota sola. L'altra té la forma d'ostra, capell gris marronenc, làmines blanques —de les mateixes característiques que el *Pleurotus ostreatus*— no té peu. De carn una mica surenca, s'han de menjar tendres o donant-les un bull i premudes. Es cuinen fregides amb salsa de tomàtiga, pebres vermells, arròs, fideus...

Solen fer-se molt grosses. Ens en citaren una de 890 gr de pes. Les que creixen al peu de les soques solen ésser més fines que les que creixen a l'arbre. Varietat comuna, no són tan gustoses com les altres gírgoles. Ambdues varietats estan pendents de la seva classificació científica.

De la figuera que fa gírgoles, se'n diu "figuera gírgolera". Independentment de la influència que pugui tenir la classe de figuera amb la producció de gírgoles, a títol de curiositat hem recollit els noms de les distintes varietats de figueres gírgoleres: Les més feineres o productives són la "cucarella", seguida de la "paratjal" —la soca es bromia molt— i la "bordissot blanca". Altres: "capoll llarg" i "capoll curt", "bordissot negra", "blanca clara", "coll de dama", "angelina", "galantina grossa" i "galantina petita", "marti-

nenca", "de la senyora", "roja", "de la tira", "pèl de bou", "de la roca", "porquenya". Malgrat que aquestes varietats siguin gírgoleres, n'hi pot haver que no en facin mai; depèn també de la podridura o d'altres factors que ignoram.

Figuerals molt coneguts a Sant Joan, de figueres gírgoleres, són el Figueral Vell de Carrutxa, el Figueral de Son Brondo, el Figueral Vell de sa Bastida.

Les figueres gírgoleres espleten gírgoles fins i tot una vegada mortes; les soques un poc enterrades en fan fins als dos o tres anys. És pràctica corrent als corrals de les cases santjoaneres posar un parell de socots en terra i amb una o dues poalades d'aigua obtenir un bon esplet de gírgoles.

Les gírgoles de figuera, a part de l'aspecte culinari, han servit secularment per pronosticar els canvis meteorològics, dins l'espai o microcosmos de l'home del terror. Surten a la primavera d'hivern, amb les pluges tardorals, i també als mesos de maig i juny pluviosos. La seva presència és sinònim de canvi de temps. Les boires basten per a la nascuda, si és un any poc plover.

Juntament amb les gírgoles de card o de camp i les de poll, han format part des de l'avior de la nostra cuina casolana (no les trobam a cap receptari o manual de cuinar dels editats) i es poden fer de moltes maneres: amb fideus, sopes, arròs, fregides...

Conservació: Actualment dins congeladores. Abans s'escaldaven (així no es bromen) i llavors s'asseoïllaven; es guardaven dins una taleca o saqueta fina, penjades a damunt la sala.

*Sinònimia:* Gírgoles de figuera, a tot el Pla de Mallorca.

*Francesc Canuto i Bauçà*  
(continuarà)

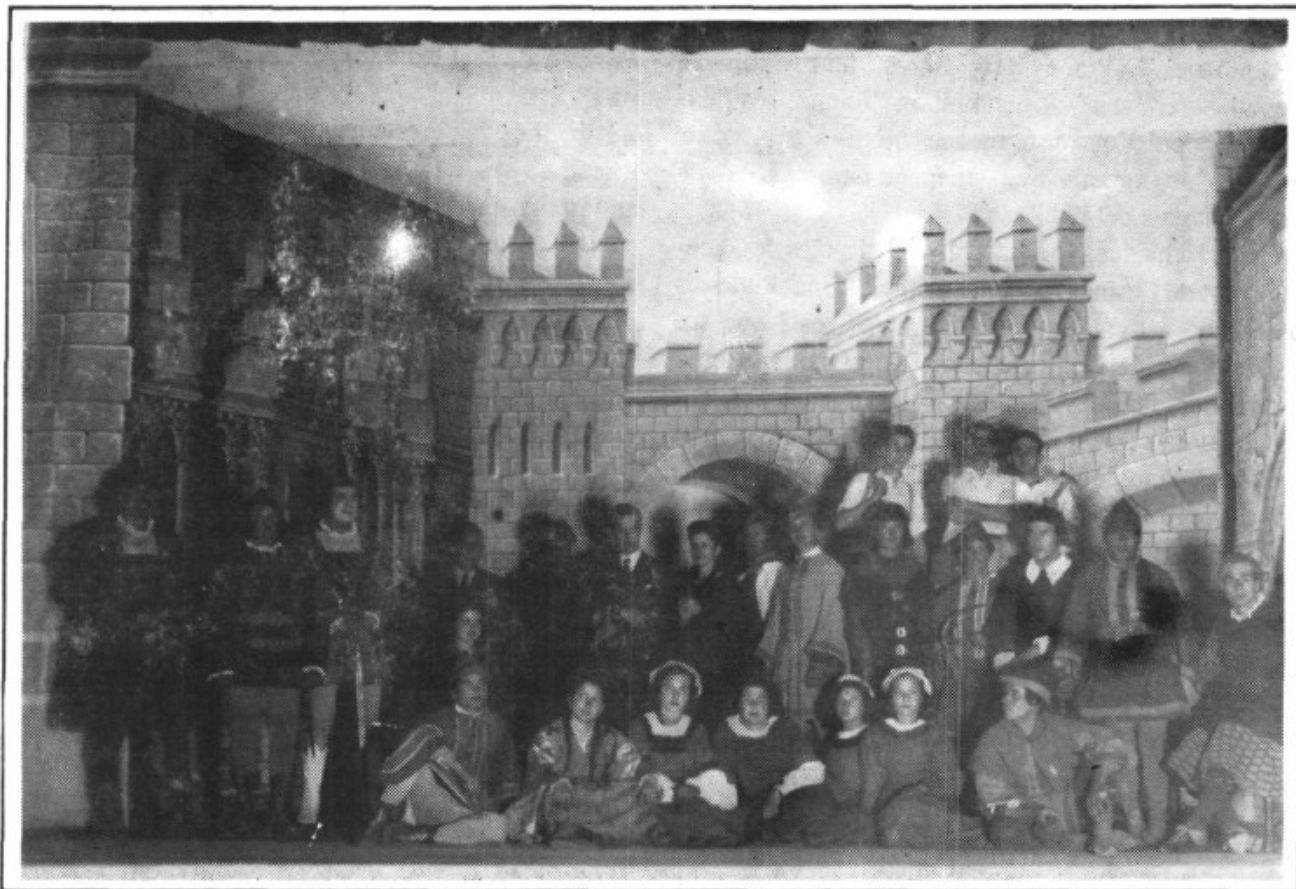
### SUBSCRIPCIÓ PER UN ANY, 2.500 ptes

Nom: \_\_\_\_\_  
 Cognoms: \_\_\_\_\_  
 Carrer: \_\_\_\_\_ núm: \_\_\_\_\_  
 Població: \_\_\_\_\_ cp: \_\_\_\_\_  
 Banca o Caixa: \_\_\_\_\_ núm. de compte: \_\_\_\_\_  
 firma

Feu arribar aquesta butlleta a qualsevol membre de l'equip de redacció o enviau-la a:

**MEL I SUCRE Sant Joan, Bel'avista, 13**

# TROSSOS NA CECÍLIA



El dia 22 d'abril de 1945, després d'una presentació poètica a càrrec del folclorista santjoaner Rafel Ginard i Bauçà, s'estrenava al teatre de Sant Joan l'obra del poeta solleric Guillem Colom i Ferrà *Cecília de Solanda*. Tres dies després, el 25 d'abril, es feia l'estrena al Saló Garcias de Sineu i el 27 del mateix mes l'obra arribava a l'escenari del teatre Alcázar de Sóller. Els actors i les actrius eren tots santjoaners i el rerafons històric havia tingut per escenari llocs santjoaners i sineuers. Uns anys abans, el dia 20 de gener de 1942, a la mateixa possessió de Solanda, amb motiu del primer Certamen Històrico-Literari organitzat per l'Ajuntament de Sant Joan, el mateix Colom havia efectuat la primera lectura de l'obra davant un petit públic format per gent vinculada, d'una manera o d'altra, a la revista *Documenta*, també patrocinada per l'Ajuntament de Sant Joan. Possiblement Guillem

Colom no hauria escrit aquesta obra sense haver compartit l'amistat i el respecte del poeta santjoaner Miquel Gayà i Sitjar, gràcies al qual es relacionà amb el grup que patrocinava i redactava la revista *Documenta* i des d'on sortí la idea d'escriure i escenificar una obra ambientada al nostre poble.

*Cecília de Solanda* és un poema dramàtic que narra un episodi d'amor i lluita ambientat en la revolta forana de mitjans del segle XV, ocorregut, sobretot, a la possessió de Solanda; les dues històries d'amor paral·leles (i ambdues "perilloses") entre els personatges principals i enfrontats en la lluita acaben amb l'arribada de les tropes del virrei. Els personatges principals del drama són el baró i ciutadà Mateu Sala i sa mare Cecília, dama noble i viuda, representats respectivament per Francesc Oliver *des Calderers* i Catalina Mas *Pagesa*. Una particularitat ressenyable

## DE SOLANDA

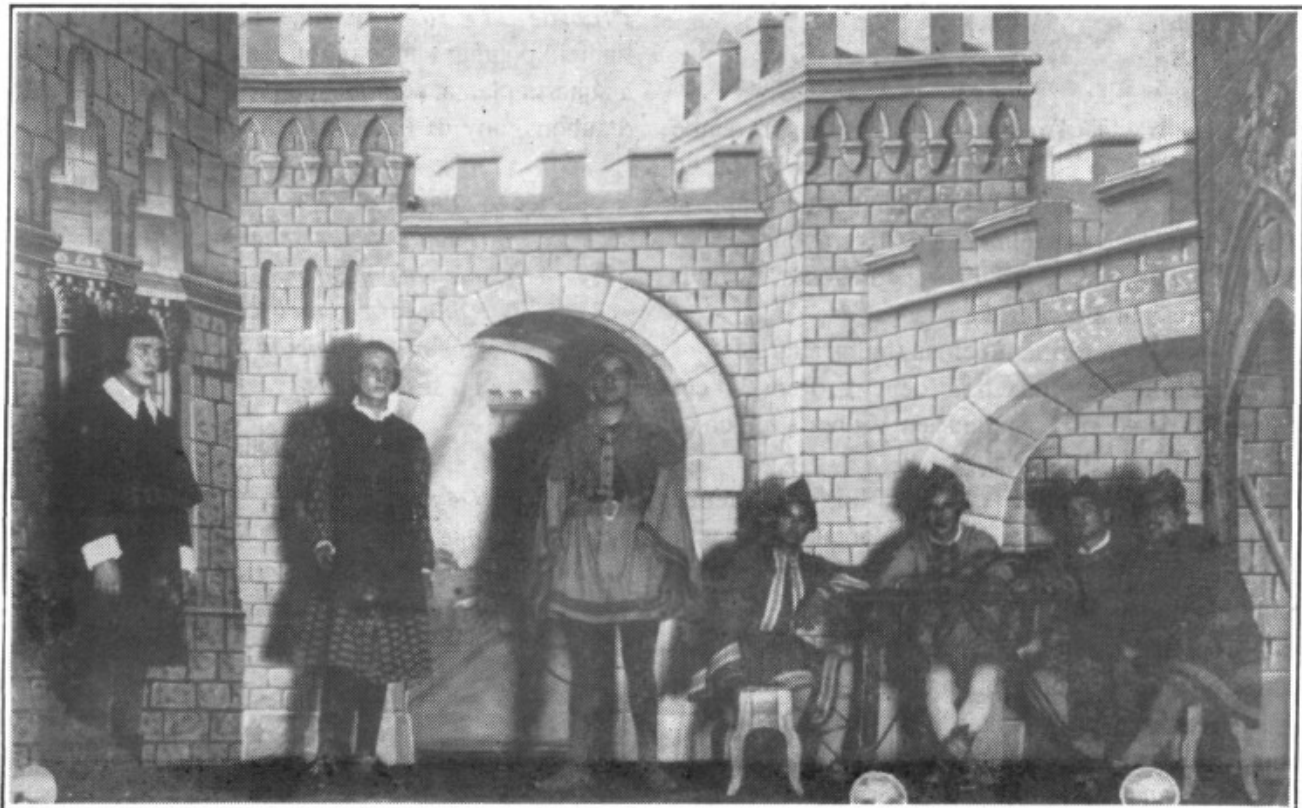
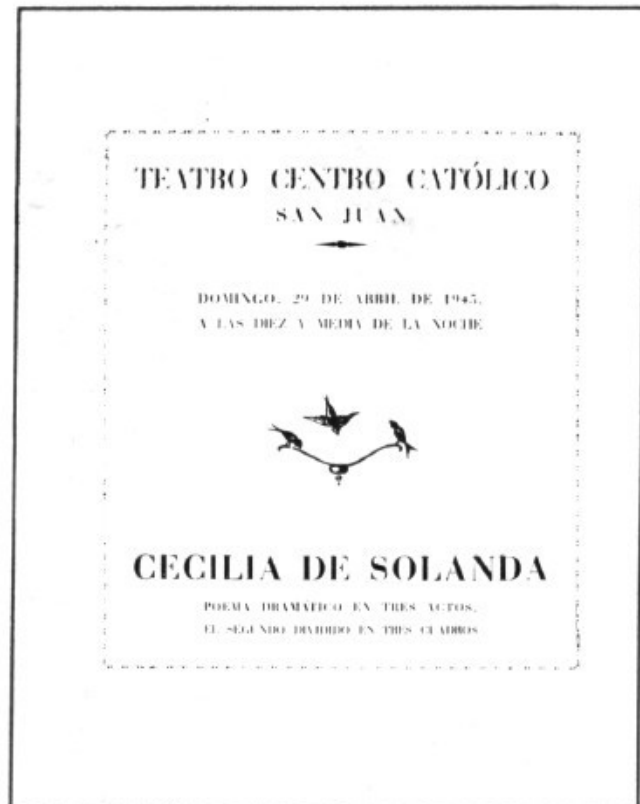
## TEATRE

és que la indumentària dels personatges, els decorats i *latrezzo* de l'obra es dugueren del teatre del Liceu de Barcelona, gràcies als bons oficis del mecenes i primer actor de l'obra, Francesc Oliver.

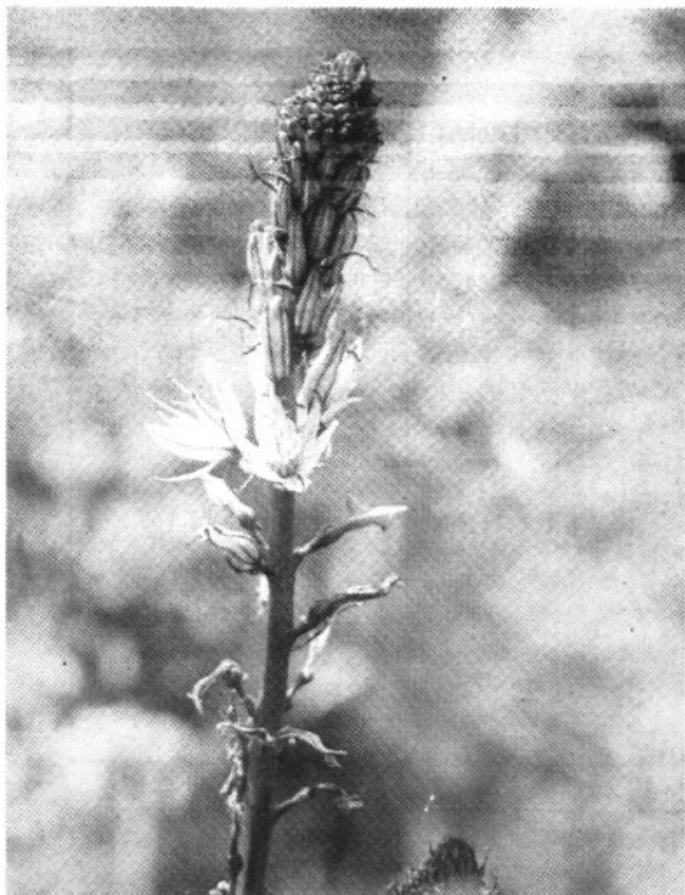
Les pinzellades que s'hi fan d'un dels episodis històrics més rellevants del nostre poble i la circumstància que l'acció tengui lloc a terres santjoaneres fan que aquesta obra tengui un interès especial per a la nostra vila. Ho podríem dir en paraules del mateix Colom, paraules que escrigué dedicades als col·laboradors de *Documenta*: "bella és la gesta d'una terra / que se retroba en el passat."

*G. Florit i M. Sastre*

(La major part de les dades que figuren en aquest article s'han extret dels articles de Miquel Company Florit i Maria Antònia Obrador Colom: *Guillem Colom i el grup de Documenta a Sant Joan*; i de Joan Antoni Mesquida i Cantallops: *Aportació a l'estudi del teatre de Guillem Colom*, apareguts al número 35 d'*Estudis Balcàrics*, dedicat a Guillem Colom.)



## LA PORRASSA



La porrassa (*Asphodelus microcarpus*), també anomenada "albó" o "caramuixa" segons l'estat en què es troba la seva tija, és una planta molt adaptada a la nostra terra, especialment a terres empobrides per una excessiva pastura o a terres pedregoses. Es divideix en tres parts ben diferenciades:

- les rels en forma tuberosa (bulbs allargats);
- les fulles que creixen ran de terra, d'uns 3-4 cm d'ample i de secció triangular en V oberta, de color verd fosc i uns 30 cm d'alt;
- la tija o tronc, que pot arribar fins a 1'5 metres d'alt, és nuu, amb un ram de flors blanques o roses al damunt. Fa unes llavors allargades i arrugades, d'uns 6 mm de llargària.

El període de floració va de febrer a juny, i depèn de la zona on es troba. Antigament els tubercles que constitueixen les seves rels servien per alimentar els homes i el bestiar en temps de fam, actualment només se n'alimenten els animals que estan en llibertat.

Durant un temps, a causa de l'escassetat de combustible i a causa de la riquesa de les seves rels en midó, es va intentar fer-ne alcohol de locomoció (per a automòbil), amb poc èxit. Les rels d'aquesta planta també s'empraven antigament per curar la ronya. També se n'obtenia pega, gràcies a l'elevada quantitat de midó, i s'emprava com a cola en parts dels sabaters i enquadernadors.

La utilitat de les fulles és pobra; només hem pogut esbrinar que serveix per fer les manades d'espàrecs. De les tiges seques, anomenades "caramuixes", se'n feien canyissos per assecar figues i també són molt apreciades pels nins per a diversos jocs.

Els grecs consideraven la porrassa com una planta relacionada amb la mort i la solien sembrar damunt les tombes, ja que deien que el lloc on anaven a parar les ànimes dels morts, el Prat dels Asfòdels o Camps Elisis, n'estaven tapissats.

Hem pogut localitzar dos topònims provinents d'aquesta planta: *sa Porrassa*, al terme de Calvià, i *s' Illot de sa Porrassa*, davant la platja de Magalluf. La tradició popular també fa referència diverses vegades a aquesta planta, com a exemple tenim la dita: "Any d'aubons, any de cavaions".

Endevini alla:

*Tu qui en parlar no t'embulles  
me vols mostrar de parlar?  
Quin arbre en el món hi ha  
que al cap damunt la flor fa  
i a ses rels hi té ses fulles?*

Cançó:

*De sa llavor d'ets aubons  
que hi ha per dins Son Garcia,  
casaré n'Aina-maria  
a casa que té balcons.*

*Guillem Florit  
Gracià Sánchez*

## mel i sucre, dolcet dolcet



- Un any més un conegut contractista d'obres ha tingut el detall d'obsequiar el nostre ajuntament amb un present nadalenc. Aquest any, no se sap ben bé perquè, enlloc d'una única panera n'arribaren nou, una per cada regidor. Es veu que enguany el moviment econòmic amb obres serà gros i el contractista vol tenir les corrioles ben untades. Pareix ésser que fins i tot algun regidor que feia mesos que no anava a l'ajuntament acudí a retirar l'obsequi. Tot sigui per omplir la panxa; i diuen que n'hi ha un que encara té cucs.

El catecisme en castellà l'entenen millor; els forasters, és clar.

- De tots és sabut que és norma habitual del nostre ajuntament agrair el suport que es dona a la majoria governant. Una de les maneres és mitjançant l'asfaltat de camins que interessin particularment als regidors que donen aquest suport. Si fa anys es va fer amb els camins de *Calicant*, *Horteta*, *el Rafal Aixat*. Ara li ha tocat el torn al camí que de *Son Baró* va a *Calicant*, en el qual curiosament hi té la residència el cap de l'oposició. Ja tot es confon, un no sap qui és l'oposició, qui és el govern, qui duu les regnes, ...

El cervellet darrerament està molt apagat, ja ni escriu. Sembla que acabi les piles.

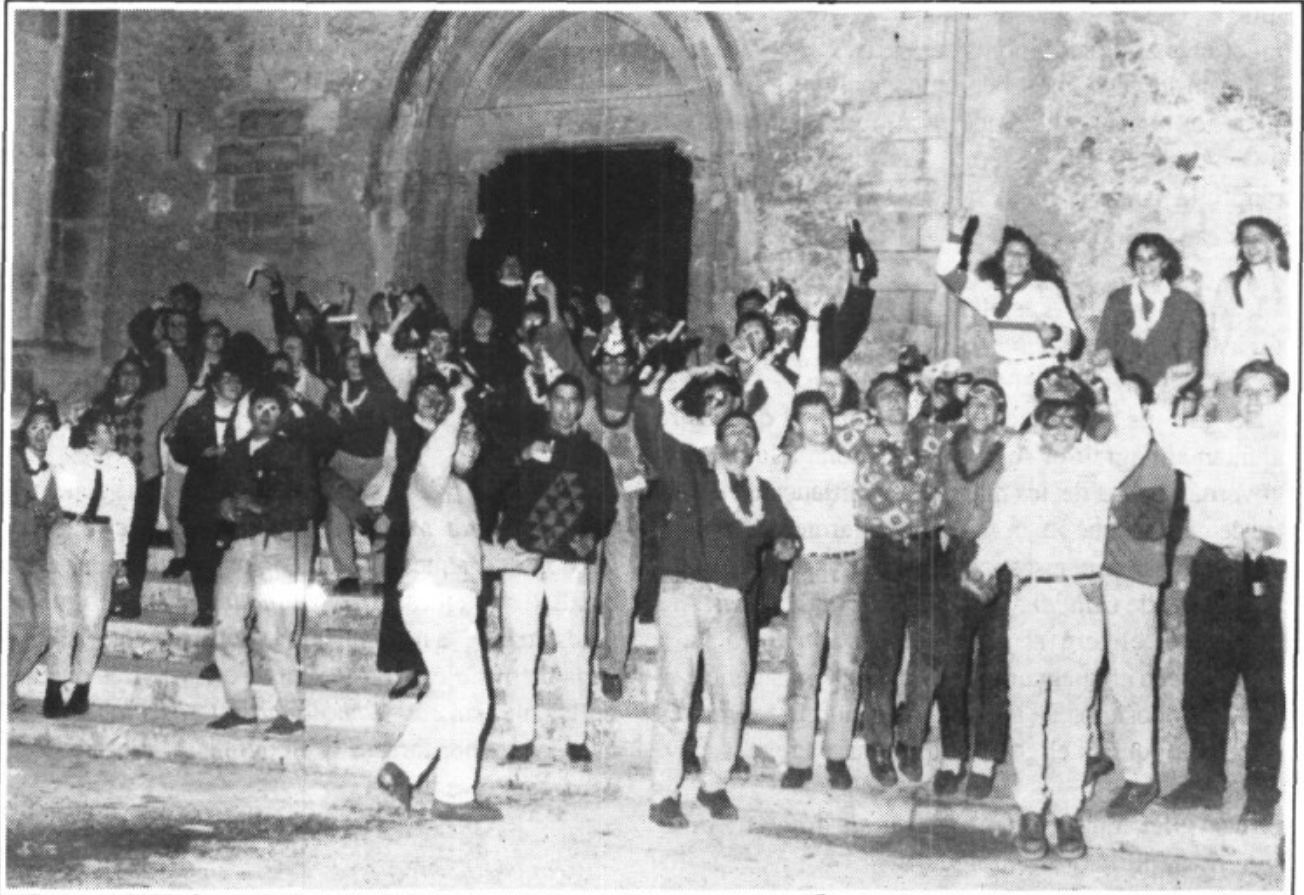
- Sembla que el nostre ajuntament quasi sempre duu les sabates girades de peu. Recordau que fa mesos vaig parlar de l'intent de l'ajuntament de voler fer recular un propietari d'un solar devora el *Parc Infantil del Camp*. La llei, en aquell cas, estigué al costat del propietari i l'ajuntament va haver de desistir. Durant els mesos que ha durat la construcció de la casa han usat i abusat de les voreres i gran part de la via pública, amb un perill nocturn molt gran per manca de senyalització, així com moltes molèsties pels usuaris del carrer. L'ajuntament més callat que un mort, quan tenia una llei pere aplicar. Com sempre molt encertats i oportuns.

**Ja tinc el *mono* de la roda de premsa on el batle ho contarà TOT de la metgessa.**

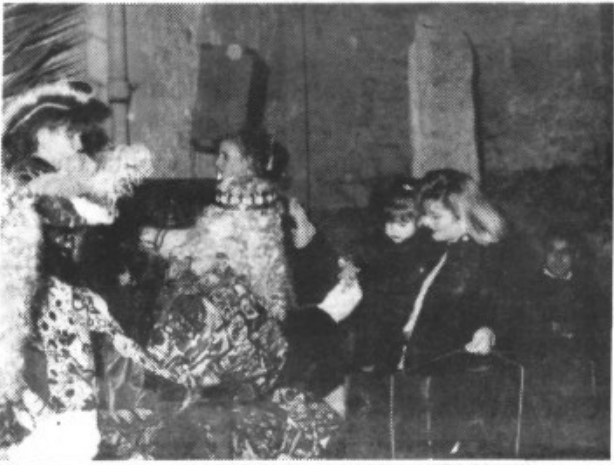
- Vaig poder veure el *parte de guerra* que fou enviat per l'*Alt Estat Major* del *Batalló de la Tercera Edat* al director d'aquesta revista. Com és habitual en les batalletes d'aquest *Alt Comandament*, la llengua emprada en la seva redacció era la dels forasters, com no seria menys d'esperar venint d'on ve. Les quedaria millor menjar *gaspacho andalú* i *cossido madrilenyo*, que botifarrons i llengonissa. Possiblement quedarien més a gust.

Joan Bauçà

cap d'any  
els reis







(06/01/1985)

## Aquest mes fa ...

- 408 anys que es va fundar la primera escola pública al poble, emprant les cases velles del Santuari de Consolació. (06/01/1583)

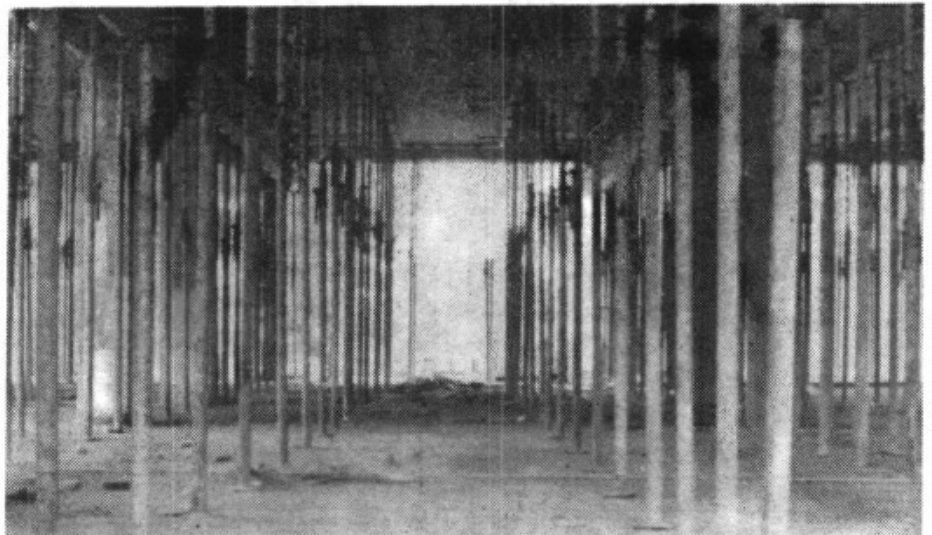
- 176 anys del nomenament de *Mestre de Primeres Lletres* de Guillem Gayà, Prevere de la parròquia de Sant Joan. (17/01/1815)

- 84 anys que el llicenciat D. Guillem Gayà va obrir la seva apotecaria. (—/01/1907)

- 49 anys de la realització del *I Certamen Històric-Literari*, organitzat per l'ajuntament. (20/01/1942)

- 15 anys que el Rvd. Jordi Gayà Estelrich va dir la seva primera missa, a l'església de Sant Joan. (20/01/1976)

- 6 anys que hi va haver una nevada considerable al nostre poble. Hi va arribar a haver fins a 11 cm. de neu, i temperatures de 5°C baix zero, que feren gelar els bassiots. L'endemà al matí els al·lots i els mestres havien d'estrenar les escoles noves. (08/01/1985)



- 14 anys de la fundació de l'Escola de ball del Tele-club, a partir de la qual va nèixer el grup folklòric *Aires de Pagesia*. (23/01/1977)

- 6 anys de la *I Trobada de Xeremiers de Mallorca*, a la que hi assistí la colla de Sant Joan: en Joan Morey i en Rafel Primater. (12/01/1985)

- 12 anys que va sortir la primera directiva de l'actual *Societat de Caçadors de Sant Joan*. (20/01/1979)

- 4 anys de la dimissió com a batle de Joan Barceló Matas, que ho havia estat des de finals del franquisme. El va succeir en el càrrec el 1er. tinent-batle Joan Barceló Mesquida (—/01/1987)

- 8 anys que es va acordar en assemblea treure Dipòsit Legal a la publicació *Mel i Sucre* (04/01/1983). Un any després (gener de 1984) s'integrava la revista dins l'Associació de la Premsa Forana de Mallorca.

- 3 anys que *Mel i Sucre* va canviar el sistema de fotocòpies per l'impremta, guanyant qualitat i presentació. (—/01/1988)

- 39 anys que l'ajuntament va comprar els terrenys corresponents al *Pes Públic Municipal*. (30/01/90)

- 32 anys que es varen començar les obres de la carretera d'accés a Consolació. (06/01/1959)

- 7 anys que començaren les obres de les noves escoles de *Son Juny*. (—/01/1984)

- 6 anys que es varen inaugurar.

OCB, gener de 1991



# AGENDA - GENER

## Natalicis

Magdalena Mas Matas (28-11-90)  
Bartomeu Verd Gayà (13-12-90)

## Defuncions

Rafel Miralles Jaume (18-12-22 / 22-12-90)  
Francesc Gayà Antich (28-12-1897 / 24-12-90)  
Josep Roig Gayà (17-05-04 / 25-12-90)

## Noces

Miquel-Joan Company Bauçà - Martina Vives Colombram  
(24-11-90)  
Antoni Jaume Morey - Francisca Company Matas (05-12-90)

## Apotecaries de guàrdia

### Diumenges

|        |            |
|--------|------------|
| Dia 6  | Vilafranca |
| Dia 13 | Petra      |
| Dia 20 | Sant Joan  |
| Dia 27 | Vilafranca |

## Benzineres

### De dia i de nit:

Viñas (Manacor, cra. d'Artà)  
Febrer (Manacor, cra. de Felanitx)

### Diumenges:

Viñas (Manacor, cra. d'Artà)  
Febrer (cra. de Felanitx)  
Marratxí (Inca, cra. de Palma)  
Estelrich (Can Picafort, cra. d'Artà)  
El Molinar (Palma, Ramonell Boix)  
Febrer (Sant Joan, cra. de Manacor. *Diumenges mati*)

## Festivitats del mes

|        |                     |
|--------|---------------------|
| Dia 1  | Cap d'Any           |
| Dia 6  | Els Reis            |
| Dia 17 | Sant Antoni         |
| Dia 20 | Sant Sebastià       |
| Dia 22 | Sant Vicenç         |
| Dia 28 | Sant Tomàs d'Aquino |

## Esdeveniments del mes

La Pobla: Festa de Sant Antoni (dia 16)  
Palma: Festa de Sant Sebastià (de dia 15 a dia 25)  
Campos: Festa de Sant Julià (dia 9)

## Signes del Zodíac

**Àries:** Noves esperances en el camp professional faran que puguis millorar de feina i de sou. Les relacions familiars seran un poc turmentoses.

**Taure:** Les teves relacions amb els altres faran que agafis més de dues empenyadures; però paciència, tot passa.

**Bessons:** Aquest començament d'any no serà gaire bo per a les teves relacions sentimentals. Si vols un consell, deixa córrer tot allò que pertany al passat.

**Cranc:** Pot ser que siguis enganyat per qualcú molt pròxim a tu i en el qual confies. Ves un poc més alerta amb les teves despeses ja que desestabilitzaran la teva economia.

**Lleó:** Ara que ja fa fred a coces, hauries de cuidar una mica més la teva salut; si no un caramull de mals poden venir damunt teu.

**Verge:** Aquest mes serà molt propici perquè puguis treure a llum aquesta faceta que sovint duus amagada.

**Balança:** Aquestes festes et duran bons resultats en les teves relacions amb la família; n'has de tenir cura, ara que tens una bona oportunitat.

**Escorpi:** Els interessos materials et duran de cul si vols canvia la teva posició; però ja se sap, avui tot es paga.

**Sagitari:** El gener és un mes propici per a tots els d'aquest signe: noves amistats, salut de ferro i bons negocis a la vista. Aprofita'ls.

**Capricorn:** Apareixerà una persona que t'atreurà molt; al principi les relacions seran un poc frívoles, però s'ha d'insistir si hom vol treure'n res de bo.

**Aquari:** Si vas de viatge, ves segur, perquè moltes coses que no hauràs previst poden fer que no sigui un viatge gaire agradós.

**Peixos:** La teva faceta humanística es despertarà i serà un bon mes per ajudar els altres, especialment a qualcú del teu redol.

## Telèfons d'interès

|                      |                                  |
|----------------------|----------------------------------|
| Bombers:             | 55 00 80                         |
| Metge:               | 56 03 64 / 28 13 13 (Busca 1179) |
| Centre Sanitari:     | 52 63 11                         |
| ATS:                 | 52 60 61                         |
| Ambulància Montuïri: | 64 61 86                         |
| GESA:                | 55 41 11                         |
| Ajuntament:          | 52 60 03                         |
| Apotecaria:          | 52 62 52                         |
| Consell Insular:     | 72 15 05                         |
| Govern Balear:       | 46 34 50                         |
| Centre Meteorològic: | 26 46 10                         |
| Guardia Civil:       | 56 00 27                         |
| OCB:                 | 72 32 99                         |
| SIAC:                | 900 321 321                      |

## El temps

| Pluviometria:         | G. Company |       |
|-----------------------|------------|-------|
| Novembre              |            | 109'3 |
| Desembre              | dia 8      | 18'4  |
|                       | dia 9      | 2'5   |
|                       | dia 10     | 0'4   |
|                       | dia 11     | 4'2   |
|                       | dia 16     | 0'3   |
|                       | dia 22     | 0'2   |
|                       | dia 23     | 1'8   |
|                       | dia 24     | 0'1   |
|                       | dia 25     | 0'2   |
|                       | dia 26     | 0'8   |
|                       | dia 27     | 0'3   |
| <i>Total desembre</i> |            | 29'2  |
| <i>Total 1990</i>     |            | 630'0 |

## La lluna

Plena de dia 1 a dia 7.  
Minvant de dia 8 a dia 15.  
Nova de dia 16 a dia 23.  
Creixent dia 24 a dia 30.  
Plena dia 31.

## Previsió del temps

Durant el mes de gener podem gaudir d'una bonança general, excepte a mitjans mes en què es produiran precipitacions i el fred serà molt intens.

## Agenda esportiva. Gener

### Futbol Tercera Regional

|        |                         |
|--------|-------------------------|
| Dia 6  | Sant Joan - Alcúdia     |
| Dia 13 | Montuïri - Sant Joan    |
| Dia 20 | Ariany - Sant Joan      |
| Dia 27 | Sant Joan - Portocristo |

LONGINES®

TIEMPO  
PARA VENCER



Gabriela Sabatini

Gabriela Sabatini lleva un Longines  
de oro Conquest, con brazalete de oro.

**E**l modelo Conquest VHP  
(Very High Precision) de LONGINES.  
Exacto hasta un minuto en cinco años,  
es probablemente el reloj más  
avanzado del mundo. Su combinación  
de sobresaliente tecnología y elegancia  
de diseño, hace al Conquest VHP el  
reloj a escoger por los que dependen  
de la precisión y por los que desean lo  
mejor.

Collection Oro

LONGINES

Longines marca el tiempo de los vencedores y los  
vencedores escogen Longines.

AGENTE OFICIAL

SABADO  
TARDE  
ABIERTO

Joyería *Fermin*

MANACOR PORTO CRISTO CALA MILLOR