

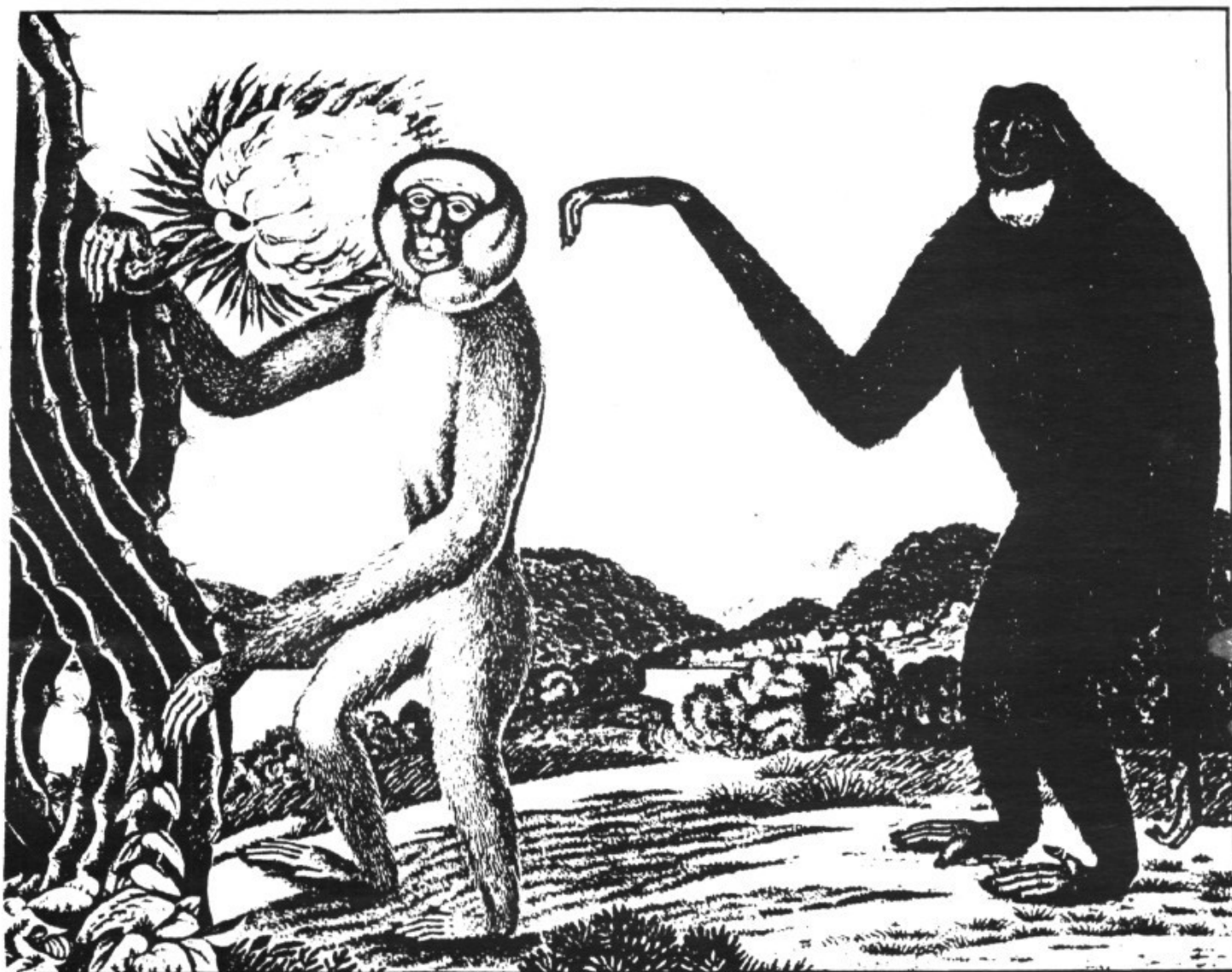
# *mel i sucre*

O.C.B. SANT JOAN

PREMSA  
TORONA

GENER DE 1.988

No. 91





MEL I SUCRE - 91 Gener de 1.988. Butlletí informatiu de l'Obra Cultural Balear a Sant Joan.

COBERTA .- Le Houlock de Aloys Zötl, del seu Bestiari

CONTRACOBERTA .- Rellotge de pastor, per Rafel Soler

LOCAL SOCIAL .- Casa de Cultura de la vila Tothom que vulgui col.laborar que faci de veure algú de l'equip de treball i que li entregui els originals abans del 20 del mes en curs.

TIRADA ACTUAL .- 300 exemplars

IMPRIMEIX .- Gràfiques Manacor

DEPOSIT LEGAL .- 49- 1.983

NOTA .- S'adverteix als possibles lectors de Mel i Sucre, que aquesta revista, amb els seus escrits i comentaris pot ferir la sensibilitat dels esperits no acostumats.

A AQUEST NUMERO HI TROBAREU

- Notícies locals, del que succeeix al poble, fins a l'hora de tancar el número, per l'OCB
  - Respostes al qüestionari del concurs oposició del passat mes de desembre, per l'equip de redacció
  - Bestiari: " la moneia ", breu estudi del mamífer més aproximat a l'escala evolutiva de l'Homo Sapiens. Per Joan Morey i altres.  
( Alguns dels esquemes estan trets de la revista " El Correu de la UNESCO " i alguns dibuixos dels llibres de Fauna de Fèlix Rodríguez de la Fuente.
  - El rellotge de sol casolà. Article on s'explica com es pot construir uns d'aquests artilugis. Per Rafel Soler.
  - Entrevista a Sebastià Mayol Estrany, en representació del Club d'Espai de Sant Joan, per Mateu Sastre Joan i Arnau Campany.
  - Resum del ple extraordinari de dia 29-12 - 87, per Joan Sastre Joan.
  - Fe d'errades de la monografia de Bartomeu Bauçà Oliver.
- Per errors no voluntaris a la monografia del rector "vell" de Sant Joan aparegueren una sèrie d'equivocacions.



## NOTICIES LOCALS

--- El número 1 de monografies del Mel i Sucre fou un vertader èxit. Així mateix hem de dir que al present número surt una pàgina d'errades de la monografia. La trobareu girant més envant.

--- N'hi va haver que se varen creure moltes de les animaladotes contades al Mel i Sucre 90, corresponent al mes de Desembre de 1.987. L'equip de redacció Mel i Sucre demana disculpes a tots els possibles afectats de les notícies-innocentades.

--- Aquest any present, els Reis de Sant Joan foren generosos. Qui més qui manco obtingué el seu corresponent regal. Com ja és habitual les Majestats pujaren montats a cavall pel carrer Major, acompanyats dels corresponents pages, fins arribar al portal dels Homes de l'església on repartiren regals per a tothom. Pel camí va haver-hi petits altercats, provocats per coets.

--- Continuen els robatoris per cases particulars del nostre poble. Són els mateixos de sempre. Actuen de nit sense fer gaire renou i se'n duen els doblers que troben.

--- A l'edifici de l'escola de les nines ( al Molins ) s'ha habilitat una de les seves dependències per acollir l'oficina de " Correos i Telégrafos " del nostre poble. Així ho hem deduït pels rètols que hi ha a la façana. De moment encara no s'ha fet el canvi.

--- Un dia, a principis d'any feu una forta ventada. Tomant persianes de l'edifici escolar.

--- Els jardins de l'escola de Son Juny han incrementat la vegetació: per una banda i al tros destinat als mestres s'han sembrat arbres i arbusts de garriga; a la part de l'Ajuntament, també s'han produït canvis.

--- Dia 16 de Gener, com cada any es feren els foguerons de Sant Antoni, espargits per diferents barris del poble. En total n'hi havia setze; la majori pel Camp. El més gros i animat fou els dels " quintos 88 ", on hi sentíem ximbombades i altres herbes.

Seria hora que l'Ajuntament prengués cartes en l'assumpte i per anys propers provar d'agrupar la gent a un redol més petit i així pareixeriem més.

Un costum que durant aquesta vetllada es va estenent és la d'amollar coets per tot arreu i a totes hores. Un dia hi haurà una desgràcia.

Lo endemà, festa del Sant. Cal destacar les beneïdes de carrosses i animals. Més concorrides que altres anys. Els premis foren copats pels " quintos " i pel Club d'Esplai ( presentaven tres carrosses cada un )

--- Per un parell d'indrets del nostre poble han aparegut pintades del Moviment en Defensa de la Terra.

--- Dia 10 tingué lloc una dimoniada a Son Servera. Hi assistí la representació de la vila. El mateix dia a Muro, hi havia un homenatge a l'amo'n Toni Fideu ( vell xeremier ). Aquest, juntament amb l'amo'n Guillem Tix, fent colla assistiren molts d'anys a les festes d'estiu del nostre poble.

--- Sant Joan de cada any torna petit. L'any passat tingué una regressió de 14 persones.

--- Per sobre l'acera de l'esquerra, pujant a Consolació han fet una síquia. segurament és per posar-hi fils de conducció elèctrica del nou transformador dels molins.

--- Els excursionistes locals ( anomenats "covers " ) diumenge passat visitaren el carst dels Castellots, situat al massís del mateix nom entre la carretera de la Calobra i el torrent de Pareis. Tal ve gada lo més impresionant d'aquest paratge sia lo escabrós del terreny: és molt dificultós el caminar- hi i avançar, degut als lapiassos. I lo més interessant a nivell tècnic i d'excursionisme és la gran quantitat de dolines, que alimenten la cova de Sa Campana, que està situada uns 300 m davall aquestes zones càrstiques. L'objectiu principal era trobar tres avencs a l'interior de la dolina - 4, un dels quals està situat sobre la vertical de la Sala de S'Aigua d'aquella cova. Per petites dificultats tècniques només es va poder explorar l'avenc de la Ferradura ( d'uns 23 m de profunditat ) i es va deixar per una millor ocasió l'avenc del Mig i l'avenc D- 4.

--- A l'assemblea anual ordinària de l'O.C.B. que estava convocada pel mes passat, no és va realitzar. Ningú hi va pensar. Segurament tot continuarà igual que l'any passat. L'única novetat per aquest any serà el canvi de format en l'edició del Mel i Sucre: es ferà per sistema ofset.

--- tampoc ningú es va presentar al concurs oposició per ocupar un càrrec dins l'equip de redacció. Així mateix se fan públiques les respostes al qüestionari que s'havia de resoldre.



. Ximbombades durant la nit de Sant Antoni



Els "quintos 1.988"

--- Han començat les obres de l'eixample de l'encreuament entre la carretera de Petra i el camí de Son Baró. S'havia tomat la creu d'en Revull per fer-la uns metres enrera. Ja s'ha fet el nou marge

--- A pesar de que tres dies la setmana els femeters se cuiden de dur-se'n tot el que se deixa preparat per ells, encara hi ha gent que no ho deu saber, desiara n'hi ha que deixen restes indestructibles per voreres de camins o per dins les síquies.

--- Els ametllers de per tot arreu estan florits.

--- El forner Boveta ha estrenat un forn nou i modern, giratori, amb rellotge de temperatures,..

--- A quest mes de Gener ha paregut més de primavera que d'hivern. Les temperatures molt suaus. Això sí de vent n'ha fet a voler, causant les molèsties corresponents.

--- A nivell local se fa un torneig de truc al bar Tres- Dos, igual que a altres pobles.

--- Pel mes qui ve se preparen dos aconeteixements que feren història: per primera vegada se durà a terme l'enterrament de la sardina; i per primera vegada santjoaners arribaran al fons de la cova.

1a pregunta pàctica ( enginy )

En cinc minuts l'aspirant ha d'aconseguir col·locar un ou a l'interior d'una botella

RESPOSTA

S'ha de disposar d'un ou bullit, fora closca. I a l'interior d'una botella normal s'hi posa mig ditet d'aigua. Se fa bullir aquesta aigua posant la botella al foc. Immediatament se posa l'ou dret sobre el forat del coll, de manera que tapi hermèticament el recipient. A poc a poc veurem com l'ou passat per endins pel forat del coll.

2a pregunta pràctica ( habilitat )

Clavar una agulla de cosir a un duro.

RESPOSTA

S'ha de disposar d'un tap de suro cilíndric de la mateixa llargada que l'agulla. Se clava l'agulla longitudinalment al tap ( més o manco per l'eix del cilindre ). Se posa el tap ( que ja té l'agulla clavada ) sobre una moneda de 5 pts, com si aquesta fos continuació del tap, i que la punta de l'agulla estigui girada cap al metall. Se fot una forta martellada, seca i precisa sobre el tap: L'agulla quedarà clavada a la moneda.

3a pregunta pràctica ( força )

Esclafar un ou amb les mans i segons mani el jurat.

RESPOSTA

S'agafen les dues mans amb els dits un contra l'altre ( en situació d'estrènyer ). Se posa l'ou de cantell en mig de les mans, de tal manera que els extrems caiguin dins el buit del call de de la mà. I a estrènyer s'ha dit !!.

4a pregunta pràctica ( " hogar " )

Xapar una llimona de tal manera que quan es suqui no caigui cap pinyol.

RESPOSTA

S'ha de xapar deixant-li una rebava com indica el dibuix adjunt.



5a pregunta pràctica ( de "chorizo" )

Rompre el coll d'una botella de xampan plena, d'una guinavetada.

RESPOSTA

Amb el tall d'un guinavet ( tot metàl·lic i reforçat ) se pega un cop sec al cap damunt del

coll de la botella, que boteix un tros enfora.

6ª pregunta pràctica ( evidència )

Fer pujar un mul damunt unes teulades.

RESPOSTA

No és possible: el mul és mort !!.

7ª pregunta pràctica ( física )

Fer nedar una agulla dins un tassó d'aigua

RESPOSTA

Una agulla de cosir pot nedar sobre la superfície de l'aigua. El poc pes de l'agulla no basta per rompre la tensió superficial d'aquella, i pel tant neda si se situa una agulla eixuta sobre la superfície líquida.

El procediment millor per aconseguir l'efecte és: fer nedar un paper de fumar, sobre ell s'hi posa l'agulla, i a poc a poc anar enfonsant el paper, sense remoure l'aigua ni banyar l'agulla.

8ª pregunta pràctica ( memòria )

Esclafar un anou amb un dit

RESPOSTA

A la pag- 6 del Mel i Sucre num -90 ( desembre- 87 ) està ampliament explicat.

9ª pregunta teòrica ( sentit comú )

Anomenar les tres coses més inútils d'aquest món

RESPOSTA

- a) Ploure dins la mar
- b) Les mametes d'un home
- c) ..... ( el jurat no la sabia )

10ª pregunta pràctica ( màgia )

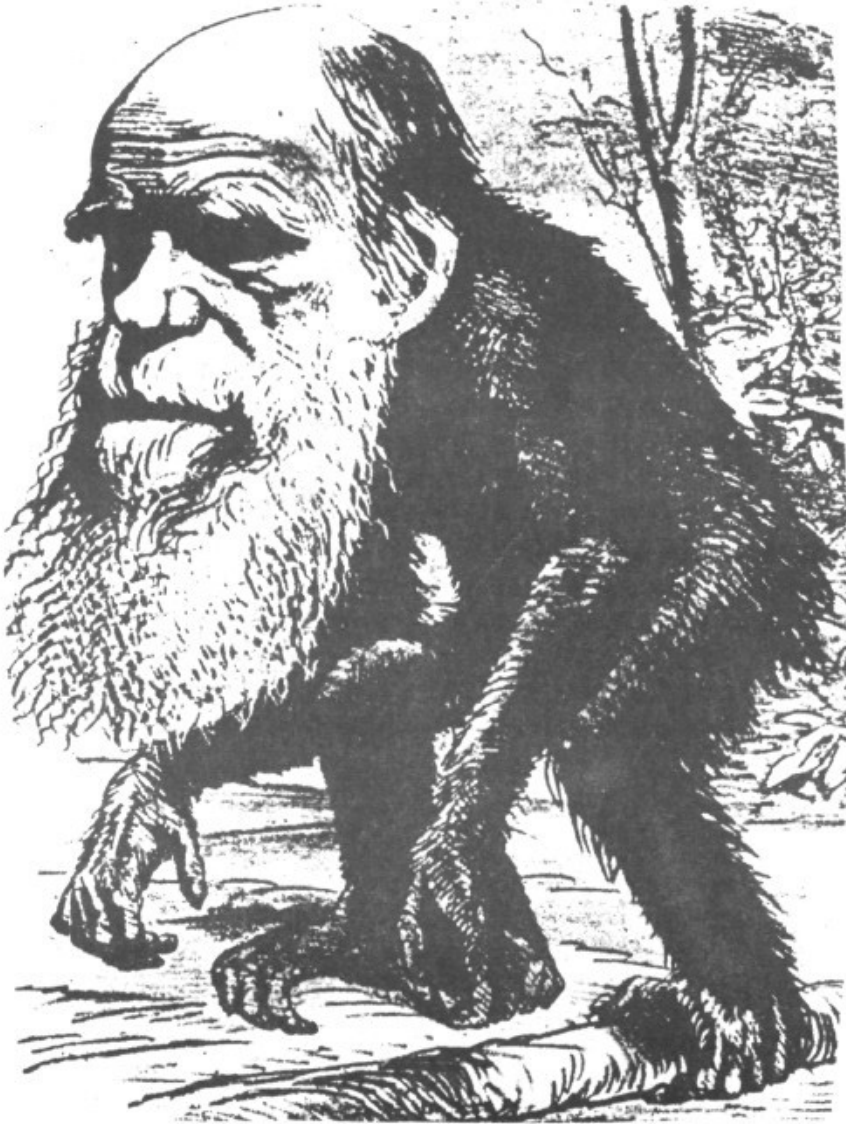
Xapar un plàtan amb la vista

RESPOSTA

Té truc però no se pot explicar públicament.

NOTA .- En vistes als esdeveniments ocorreguts hi haurà una prova extraordinària ( restringida ) a mitjan Febrer. Qui vol anar a classes particulars que faci de veure algú de l'equip de treball i li ferà un poc d'escola vespres.

## B E S T I A R I S A M O N E I A



Caricatura de Darwin, de la seva època

Sa moneia de Can Pates  
la tenen en es corral  
i es qui la vol anar a veure  
ha de pagar un real.

S'anomena moneia, mona, simi, a qualsevol primat antropomorf ( o sia que s'assembla a l'home ) i principalment els de la família dels cercopitècids.

Des de sempre han estat uns animals que han cridat l'atenció de l'home, tal vegada per la semblança, tal vegada per l'instint. Per això a lo millor són els exemplars més comuns de parcs zoològics i circs, arreu del món.

Però no és fins a final del segle passat i principis d'aquest que el món científic acceptà el parentesc entre simis i homes ( en Darwin investigà els fets a principis del XIX ) i a nivell popular tal

vegada no quedà clar fins a la segona meitat del present segle.

Gràcies a les teories evolutives i als experiments en genètica molecular s'han pogut classificar perfectament tota la diversitat dels simis actuals i els restes fòssils de temps enrera. Els grups taxonòmics que permeten la classificació són set, i que, referents a una moneia qualsevol, per exemple la de Gibraltar, són els següents:

### R E G N E .- Animal:

Esser viu heterotròfic, generalment dotat de moviment i de sistemes o aparells de relació més o menys diferenciats.

### EMBRANCAMENT .- Cordats:

Sistema nerviós en posició dorsal, en general amb esquelet intern i cos dividit en cap, tronc i coa.

Vertebrats .- Notocordi en fases embrionàries, que generalment desapareix en els adults.

Vèrtebres protegint el cordó nirviós.

C L A S S E .- Mamífers:

Esquelet ossi, sang calenta, cos cobert de pèl. Els petits mamen

O R D R E . - Primats :

Cinc dits a cada extremitat. Dit gros, en general oposable.

SUBORDRE .- Simis

F A M I L I A .- Cercopitècids :

Simis catarrins ( narius junts i dirigits cap avall; trenta dues dents com l'home ) arborícoles, grimpadors o caminadors. En general tenen els membres anteriors d'igual llar que els posteriors. La coa no prènsil

G E N E R E .- Macaca:

Els mascles més grossos que les femelles; el tronc molt robust, mussell molt sortit, els arcs superciliars molt prominents, la coa més aviat curta, i les callositats isquiàtiques ben desenvolupades.

E S P E C I E .- Sylvana:

Habita a les zones boscoses de Marroc i d'Algèria, No és una espècie arborícola. Fou la primera espècie de simi coneguda per l'home europeu.

Cap ordre de mamífers ens ofereix una sèrie tan extraordinària de gradacions com aquest.

No hi ha cap especialització important que caracteritzi i definesqui el grup, en no ésser precisament la manca d'especialització.

Les principals característiques estan relacionades amb la vida arborícola: dels cinc dits de les quatre extremitats, el polze és oposable, el que facilita la marxa per damunt les branques. Persisteix la clavícula, que permet els moviment laterals dels braços, inútils a latres animals de vida terràquia.

Les urpes afilades se transformen en ungles planes i arrodonides i sensibilitat a les molles dels dits ( molt útils per enfilar-se ) va substituir l'eficàcia d'aquelles. Per a la vida entre el brancatge són més pràctiques per a la supervivència l'agilitat i astúcia que l'agressivitat. I per altra part va ésser aquesta necessitat de reaccions ràpides i intel.ligents davant el perill el que provocà l'augment del tamany del cervell dels primats.

El sentit de l'olfacte perd l'utilitat dins l'espessor i anà perfeccionant la vista amb desplaçament frontal dels ulls, i com a conseqüència arribaren al " cervell òptic "

L'infraordre dels platirrins està constituït per dues famílies de moneies americanes; es diferencienc dels parents afro-asiàtics en molts d'aspectes:

- Orificis nasals molt separats i dirigits cap als costats.
- Cos esbelt, així com la coa que en general és potent i en els cèrbids és prènsil.



- El dit gros de les mans és poc oposable i no tenen calositats isquiàtiques.
- Cervell poc desenvolupat
- Solen tenir 36 peces dentàries, en lloc de les 32 dels catarrins.

Els catarrins tenen la mitjanada nasal estreta i la coa ( si existeix ) no prènsil. La família dels cercopitècids inclou 8 gèneres i són els animals que popularment estan més associats al mot moneia.

- Són quadrúpedes, pel que tenen els membres anteriors iguals o més curts que els posteriors; per desplaçar-se posen en terra el call de la mà i dels peus.
- Solen tenir coa, però se nota una tendència a la reducció i ja és nul·la en alguns macacos.
- La majoria són arborícoles, i en tots, a la part posterior del cos, la pell torna espessa, perdent el pèl i formen el que se diu " callositats isquiàtiques", que les serveixen per quan descansen o dormen sobre una branca d'un arbre, d'asseguts, per no fer-se mal. A segons espècies aquests calls són de colors cridaners i tenen una funció de caracter sexual secundari.

Segons l'alimentació dels cercopitècids s'han format dues subfamílies:

A) .- COLOBINS

Mengen fulles i tenen un gran estómac senzill en forma de sac. També tenen el dit gros molt curt o inexistent.

B) .- CERCOPI TECINS

Omnívors i l'estómac és senzill i dues bosses emmagatzegant cada costat de boca, on hi poden acumular en poc temps gran quantitat d'aliments. El dit gros és més desenvolupat i és  $I \frac{2}{2}$  C  $\frac{1}{1}$  PM  $\frac{2}{2}$  M  $\frac{3}{3}$ , anàloga a l'humana. És freqüent a les moneies cinocèfales, o de cap de ca. L'encèfal és complicat i anàlog a l'humà, però el lòbul frontal està poc desenvolupat.

La vista està molt perfeccionada, en canvi el seu olfacte és el més imperfecte del món de les moneies.

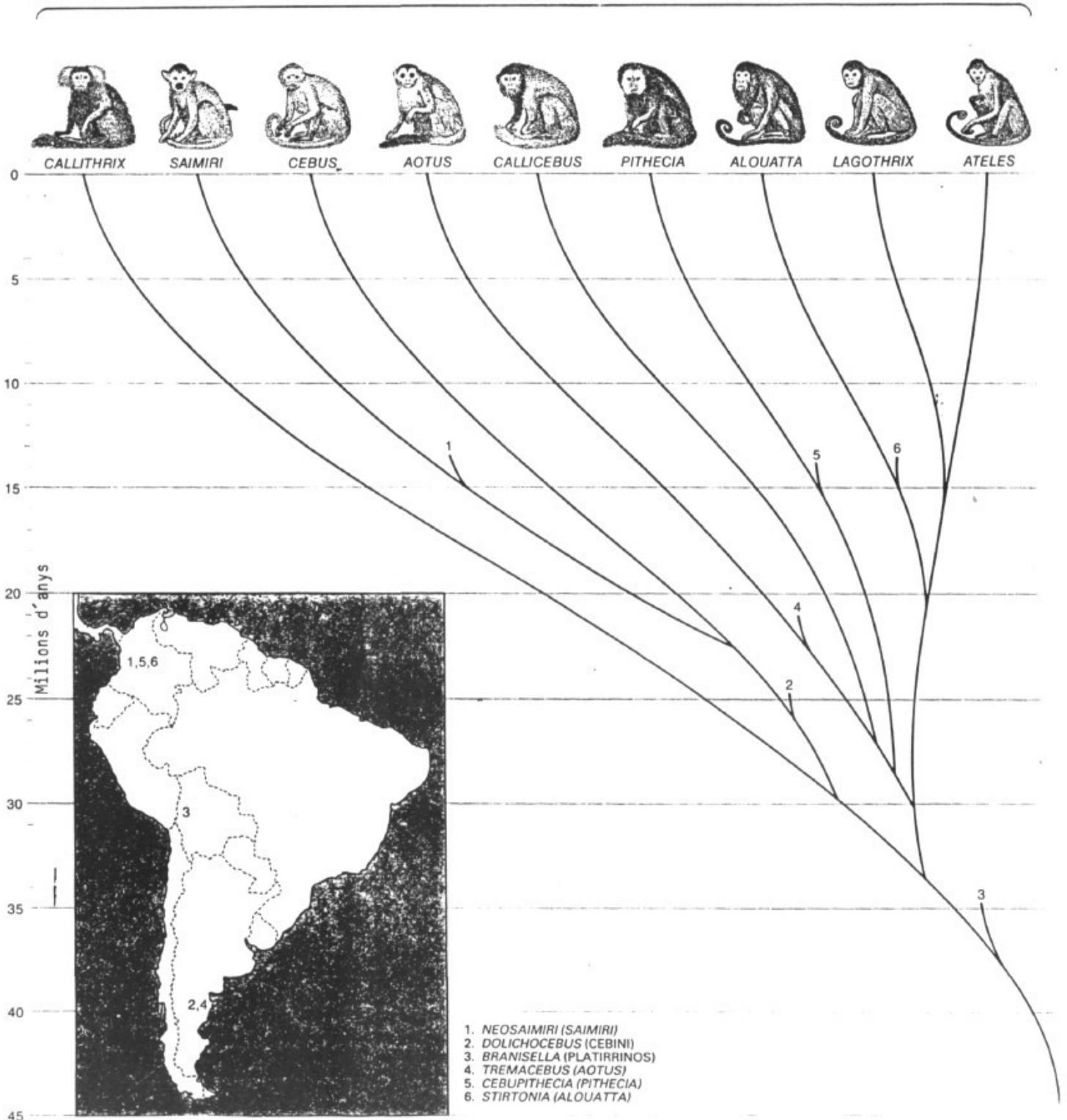
Tots tenen algun tipus de vida social. El procés reproductor és de gran perfecció. La menstruació de les femelles dura cicles variables entre 28 i 36 dies, segons les espècies; i en els mascles l'espermatogènesis és contínua, pel que el comportament sexual no varia gaire al llarg de l'any. Solen tenir una cria. Hem de pensar que per un animal que viu sobre els arbres, tenir més d'un fill i haver-lo de tragar sempre damunt ( els petits neixen molt atrassats ) seria una gran dificultat per a la mare. Aquestes, moltes vegades deixen que altres mares cuidin els seus fills.

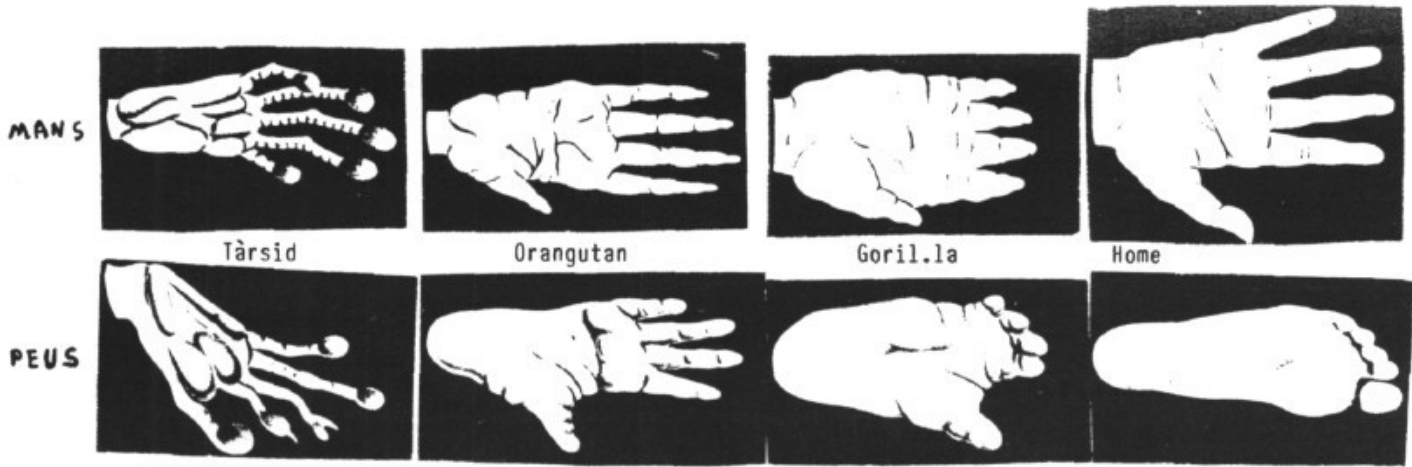
Se diu que el retrovirus causant del SIDA prové del Cercopithecus aethiops, i que a ell aquesta malaltia no li afecta.

Seqüència ramificada ( a la part de baix d'aquesta pàgina i la següent ) dels primats superiors des de fa 45 milions d'anys fins ara, representada baix els dos epígrafs de platirrins, o moneis del Nou Món, a l'esquerra i els catarrins, o moneis del Vell Món, a la dreta. Els mapes de la dreta i esquerra indiquen on se descobriren els més antics fòssils representatius dels gèneres. El nom que segueix a cada gènere fòssil indica la seva relació amb les formes actuals. Així, "Silvapihceus" se relaciona amb l'orangutan "Pongo" i el "Proconsul" té parentesc amb tots els "Homínids"

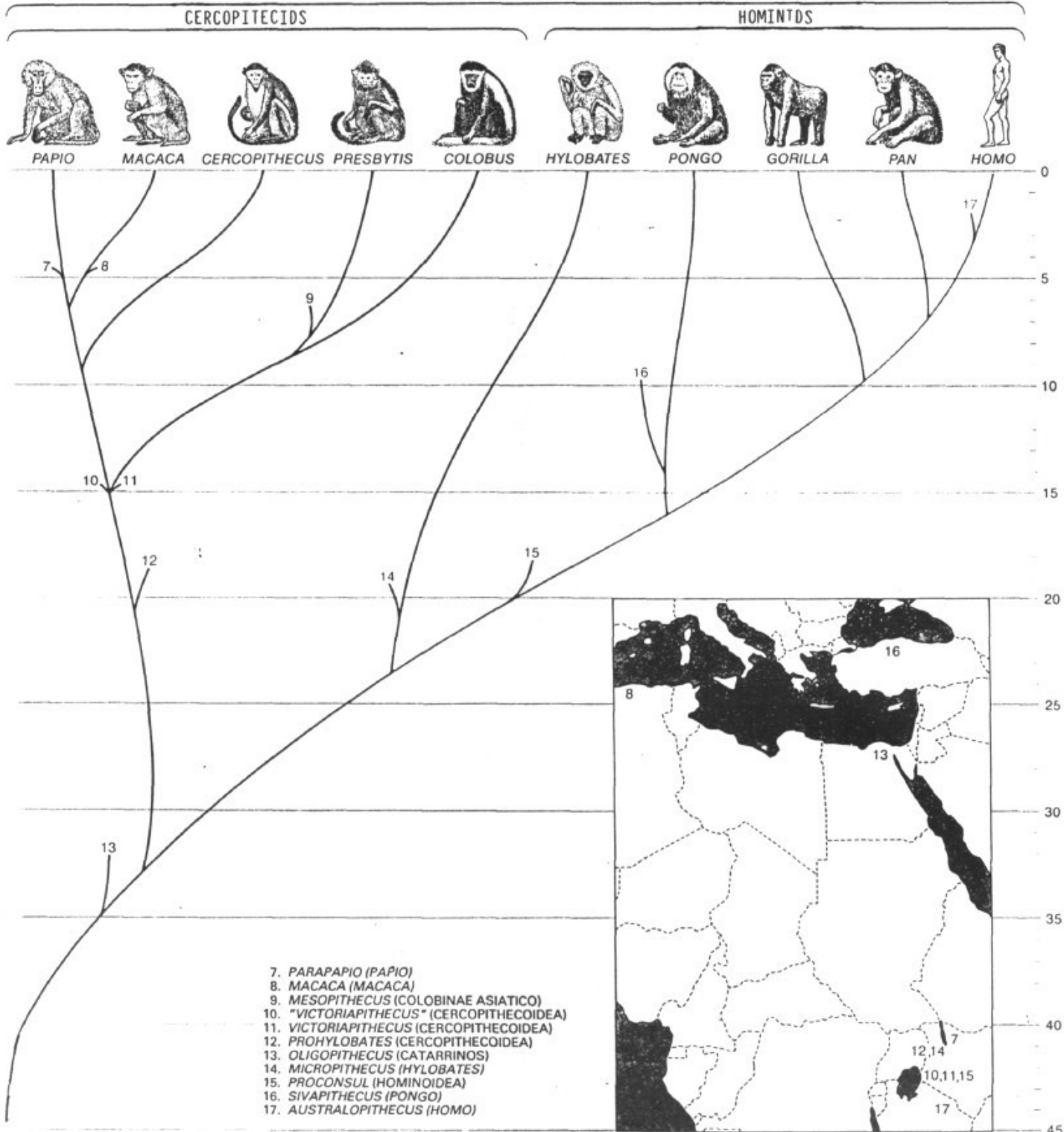
A la part superior de la pàgina següent, mans i peus de quatre primats diferents.

PLATIRRINS





CATARRINS



CLASSIFICACIO DELS

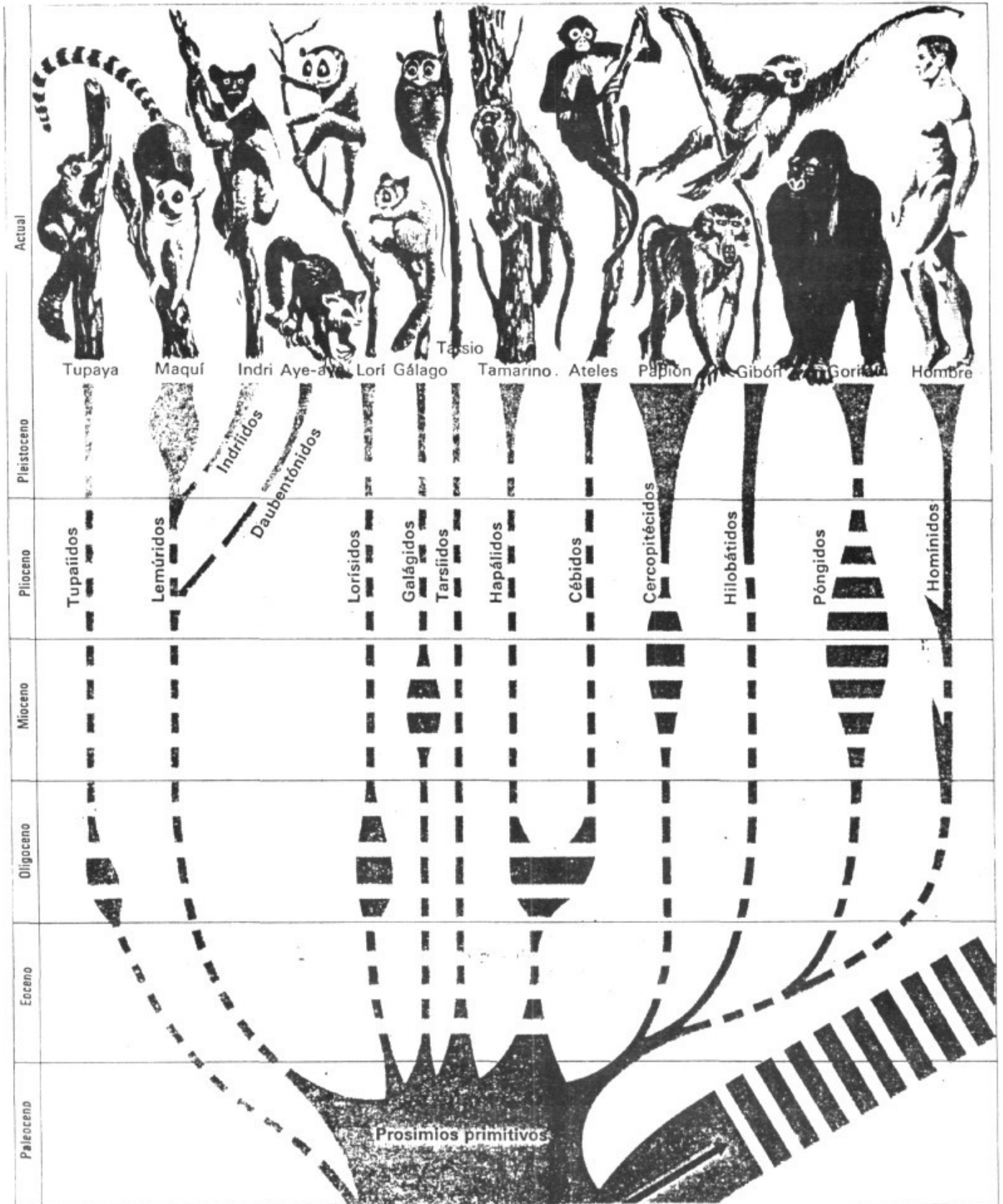
PRIMATS

PROSIMIS  
( primats inferiors )

- Tupaids - Tupaia
- Lemúrids - Maqui
- Indrídids - Indri
- Daubentònid - Ai-ai
- Lorísids - Lori
- Galágids - Gàlag
- Tàrsids - Tarsi

SIMIS  
( primats superiors )

- PLATIRRINS {
  - Cèbids - Ateles
  - Hapàlids - Iiti
- CATARRINS {
  - Cercopitècids - Papió
  - Hilobàtids - gibó
  - Pòngids - Goril.la
  - Homínids - Homo



Del Col·legi d'Enginyers de Camins, Canals i Ports hem rebut aquest article, de Rafel Soler i Gayà natural del nostre poble i artifex, entre altres coses, dels dos rellotges de sol instal·lats a Consolació. Es tracta d'una construcció curiosa i entretinguda.

## UN RELLOTGE DE SOL CASOLÀ: FES-T'EN UN

Dins els rellotges de sol n'hi ha uns que no son gaire coneguts i que es diuen "de pastor". Aquest nom, segons he sentit a dir, ve perquè, un temps, s'usaven entre els pastors del Pirineu en formes molt rudimentàries.

Doncs bé, d'una manera molt senzilla s'exposa com poder construir-ne un amb l'ajut dels dibuixos adjunts.

Es comença per cercar un pot buit, de beguda refrescant (per exemple de "coca-cola", cervesa, ...), que té forma cilíndrica amb una base plana i una altra lleugerament còncaua i enfonyada.

Per la base plana hi sol haver una retxillera que deixa la llengüeta de quan la destapen.

Per la base còncaua, i just enmig, se fa un foradí per passar-hi un fil de ferro de dos o tres milimetres de gruixa fins a la retxillera de l'altra banda, de tal manera que aquest fil vagi per l'eix del cilindre, havent-lo passat abans pel centre del disc retallat del dibuix adjunt; fet això se dobleguen els dos extrems immobilitzant el fil, deixant l'extrem de la base plana en forma d'anella damunt el disc, el qual s'aferra a la base, reforçat millor amb una cartulina interposada per mor de la retxillera.

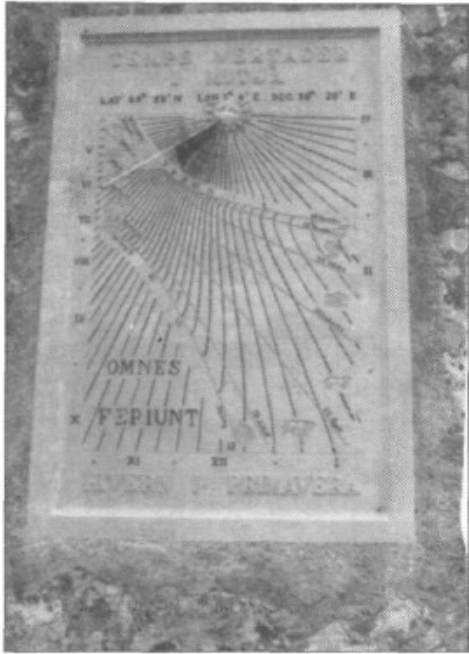
Tot seguit es retalla l'àbac de les hores del dibuix adjunt (veure la *Contracuberta*), i s'aferra al cilindre del pot, amb la base plana a la part de damunt, i amb el caire de l'anomenat àbac a 8 mm del caire del pot (per tal que s'aferra lliurant la mica de bombat del pot). Per aferrar l'àbac és precis fer coincidir les dades del disc tal com la figura indica.

S'ha acabat la construcció disposant la busca del rellotge, també amb un fil de ferro enganxat a l'eix davall l'anella i amb la forma i dimensions que s'aprecien al dibuix.

I ja estam en condicions de poder fer la lectura. Per això cal suspendre el pot per l'anella, millor fent-li un cordonet, i posar la busca damunt la data del disc (on es poden veure els



*El rellotge de sol casolà,  
una vegada acabat.*



*Detall d'un dels dos rellotges de Consolació.*

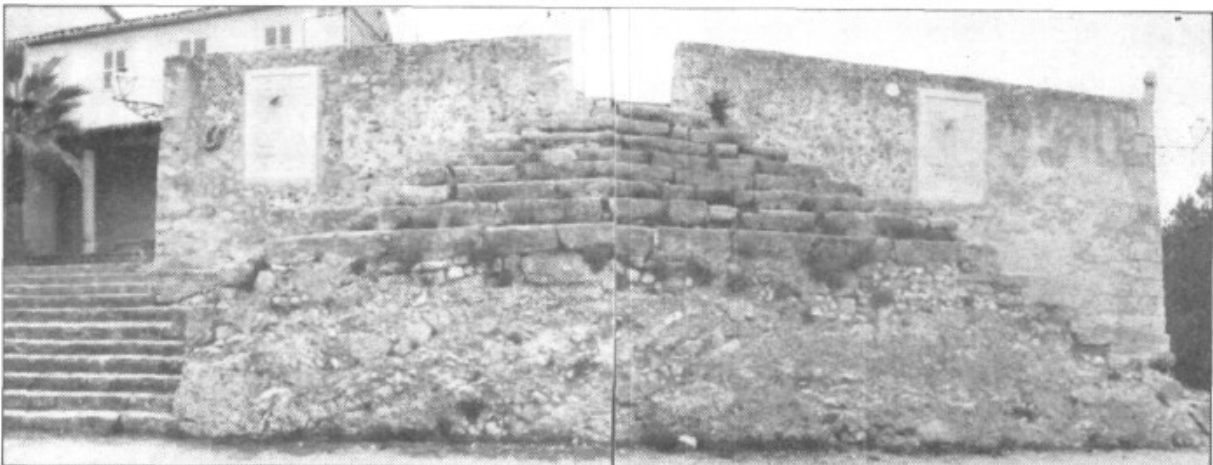
mesos ordinaris i paquets de dies de cinc en cinc, i també els mesos zodiacals amb el signe corresponent), i tot seguit, fer girar el rellotge fins que l'ombra de l'agulla sigui vertical; la punta de l'ombra de la busca donarà l'hora llegida a les corbes de l'à-bac.

I tot d'una és precís fer una aclaració: Així es llegeix l'hora del "temps vertader" que quasi mai és el mateix del "temps mitjà" dels nostres rellotges de polsera; no es tracta d'un defecte d'aquest rellotge, el mateix succeeix a qualsevol rellotge de sol; però no és un inconvenient per conèixer l'hora d'aquest temps que ens interessa: si corregim l'hora llegida amb els minuts que, per cada data marca el disc, tindrem el mateix temps dels rellotges de polsera.

I just manca dir que si el pot s'omple amb arena o gra, el pes augmenta i s'aconsegueix una millor compensació del petit desequilibri provocat per la busca a la verticalitat de l'eix.

A Sant Joan, Novembre de 1.987

Rafel Soler i Gayà.



Els dos rellotges de sol que hi ha instal·lats al Santuari de Consolació, són obra de D.Rafel Soler.

ENTREVISTA A SEBASTIÀ MAYOL ESTRANY,  
PRESIDENT DEL CLUB D'ESPLAI SANT JOAN

- Com va neixer la idea d'un club d'esplai a Sant Joan ?

La idea va venir d'una dotzena de persones que ens vàrem reunir per intentar fer activitats al poble. El Consell Insular de Mallorca organitzava un torneig de benjamins i aquí, a Sant Joan, hi havia els jugadors però no hi havia l'organització. L'any passat jo me n'havia encarregat; del C.I.M. varen cridar a veure si em tornava a interessar i jo vaig dir que sí, ja que el Club d'Esplai estava mig organitzat i es podria fer càrrec de l'organització. Podriem dir que la idea ja hi era d'abans -jo mateix hi estava molt interessat-, però que el detonant va ser l'organització dels partits dels benjamins.

Una altra cosa que va influir en la creació del Club d'Esplai varen ser els Jocs Escolars. Ni els mestres ni l'Apa hi estaven interessats, així que vàrem pensar que seria una bona cosa que nosaltres ens encarregàssim de l'organització. La qüestió era que els al.lots i al.lotes de Sant Joan poguessin participar en aquests jocs.

- Hores d'ara hi ha una Junta Directiva Provisional que s'encarrega de posar en marxa el club. Ens podries dir qui són els integrants ?

La Junta Directiva Provisional es va formar a les primeres reunions que tenguérem. Tots els que hi érem votàrem i elegirem la Junta Directiva. De totes maneres, ara que ja hi ha els estatuts redactats i tot d'una que comptem amb un bon nombre de socis farem una altra assemblea i elegirem nova Junta Directiva. La directiva actual està formada per:

President.- Sebastià Mayol Estrany.


Tresorer.- Amador Bauçà Matas.

Secretari.- Joan Matas Gayà.

Vocals.- Llorenç Mas, Tomeu Garí, Antoni Gil Rojo, Llorenç Llull Bou, Pere Nigorra Antich, Antoni Gomis Barceló, Joan Bauçà, Gabriel Company Jaume i Amador Gayà Bauçà.

També hi ha col.laboradors que ens ajuden molt, com poden ser en Martín del "Tiempo Libre" i els que s'encarreguen del teatre. He de dir que tota aquesta gent ha prestat la seva col.laboració desinteressada. Jo mateix vaig anar a veure'ls un per un i tots em digueren que sí. Per altra banda també hi col.laboren els pares, a nivell individual per ara.

- Has dit que ja teniu estatuts. Com s'elaboraren ?

	<b>CLUB D'ESPLAI SANT JOAN</b>
	SOCI nº <input type="text"/>
D. <input type="text"/>	
Domicili: <input type="text"/>	
Població: <input type="text"/>	
<input type="checkbox"/> El President	<input type="checkbox"/> El Titular

Aquest és el carnet que serà lliurat als futurs socis col.laboradors del Club d'Esplai.

Bé, els estatuts els hem fet partint d'un model standard que ens oferí l'administració. Des del 23 de novembre de l'any passat estan aprovats per la Comunitat Autònoma.

*- I la qüestió dels socis, quans n'hi ha actualment ?*

Tot just hem rebut les targetes de socis, encara no hem tengu temps de posar-nos en marxa. Però les expectatives són bones. Mira, jo sempre he sentit a dir als joves santjoaners que "aquí no hi ha res" i coses per l'estil. Ara hi haurà qualque cosa, si la joventud respon tndrem èxit. Tot depèn de les ganes que en tenguin. Dia 22 de gener va començar la campanya de captació de socis. Jo esper superar àmpliament els tres-cents cinquanta socis, i és que crec que això és una cosa que interessa a tothom. Està clar que com més socis tenguí el Club d'Esplai, més coses es faran.

*- Has dit que ja teniu l'equip de benjamins en marxa, ells també estan tan animats com vosaltres ?*

Home, ells tot just han començat el torneig, per ara les coses no els van massa bé esportivament, però amb el temps... També hem fet festetes, una torrada que ens paga Sa Nostra per mantenir alta la moral i coses per l'estil. Són devuit al.lots i els entrenadors.

*- Qui s'encarrega dels benjamins ?*

En Miquel Alzamora i en Joan Bauçà són els entrenadors. Les camisetes són les del C.I.M.

*- Parla-nos un poc dels Jocs Escolars. Quans equips hi ha, qui els entrena, qui els subvenciona ?*

Bé, hi ha equips de bàsquet femení (7 i 8 d'EGB), el de voleibol femení (també 7 i 8 d'EGB) i el de futbolet (els al.lots de 5 i 6 d'EGB). Els entrenadors respectius són n'Amador Bauçà Matas i en Miquel Fullana per al bàsquet, na Catalina Jaume per al voleibol i en Miquel Nicolau per al futbolet. Les camisetes, calçons i calces -per cert, les camisetes són vermelles i els calçons i les calces blaus- els paguen Ca Na Ballarina el bàsquet, Vibrados Barceló el voleibol i Can Borràs i Yuma's el futbolet.

*- Parlant del tema financer, ens podries dir com està previst fer front a les despeses -desplaçament, material- que suposen totes aquestes activitats?*

Fins ara no tenim deutes, cada membre de la Directiva ha posat una certa quantitat de la seva butxaca. Quan comencem a fer socis, les quotes d'aquesits més les subvencions de l'Ajuntament i del Consell han de bastar per fer front a les despeses.

*- Quines quotes heu posat pels socis ?*

Els socis normals pagaran 1.000 pessetes l'any. Els socis col.laboradors, o d'honor, en pagaran 2.000, mentre que els de la tercera edat i els menors d'edat en pagaran 500. Per altra banda, el mes que ve es farà el pressupost i després ja sabrem amb què comptam i què podrem fer.



- *Hi ha altres activitats pensades en el pla esportiu ?*

Bé, varem iniciar una recollida de firmes per la construcció d'una pista de tennis a Sant Joan. De moment encara no les hem entregades a l'Ajuntament, però ja n'hem parlat i sembla que l'Ajuntament està predisposat a ajudar-nos.

- *Tenim entès que també duis l'organització d'una obra de teatre per part dels al.lots de l'escola. Ens en podries parlar ?*

Aquesta obra de teatre es farà per recollir uns quants doblers per al viatge d'estudis dels alumnes de 7 i 8 d'EGB. La cosa ja està en marxa i de segur que es farà. Més que res el que volem és assentar un precedent i que cada any es faci una funció perquè els alumnes puguin sortir de viatge. El principal promotor del teatre és en Tomeu Gari i compta amb l'ajuda de na Joana Karmany, en Josep Mayol i n'Antoni Bonet. Encara anam escassos de material però ja ho arreglarem.

- *I teatre d'adults ?*

També tenim pensat fer-ne. Però això ja haurà de ser més envant, no podem fer massa coses amb un pic. Esperam gent que s'hi vulgui apuntar.



*L'equip de futbol Benjamí del Club d'Esplai, a una de les seves sortides a camp contrari.*

- Hem deixat cap activitat ?

N'hi ha dues més: la natació, que entra també dins els Jocs Escolars encara que sense caràcter competitiu, i l'excursionisme. Els al.lots i al.lotes de Sant Joan podran anar als cursets de natació que es fan a Inca, el transport, per ara, el pagaran els pares. Quan rebem les subvencions ja ho arreglarem. En Biel Company n'és l'encarregat. En Biel, juntament amb n'Amador Gayà, són els encarregats de l'excursionisme. Tenim previst, així encara molt per damunt, excursions al Puig Major, a la serra d'Artà, etc. La qüestió és que els al.lots s'ho passin bé i puguin conèixer més bé Mallorca. També tenim pensat visitar museus...

També volem fer un cicle de conferències sobre sanitat, primers auxilis, accidents esportius, la drogadicció -en aquest cas especial tenim contactes amb el cos anti-droga de la Guardia Civil perquè ens enviïn experts en el tema a fer qualche conferència sobre el tema. També vendran metges...

- Heu mantengut contactes amb altres clubs d'esplai d'altres pobles ?

Sí, amb els de Petra i Muro. Pensam fer, d'aquí a dos o tres mesos, una reunió per contrastar parers i veure com marxa la cosa. Amb aquestes reunions es pretén aportar idees noves i experiències viscudes.

- Per Sant Antoni vàreu fer dues carrosses i aprofitàreu per demanar un local social, hi ha hagut resposta ?

Cert, hem demanat una habitació de la Casa de Cultura a l'Ajuntament i encara no han dit res, però confiam que tot s'arregli i puguem disposar d'un local social.

- També hi ha la qüestió dels vestidors de la plaça de la Constitució...

Sí, respecte a aquest tema l'Ajuntament ens ha dit que es construiran uns vestidors. Per ara, els al.lots s'han de vestir dins una portassa.

- Qualque cosa més per acabar ?

Que sí el jovent col.labora, aporta idees constructives (altres possibles activitats a fer, exposicions, etc...) i s'interessa pel club d'esplai la cosa anirà bé. Voldria acabar demanant a tothom que tengui idees sobre el tema, o vulgui col.laborar, que faci de veure qualcú de la directiva i amb molt de gust l'atendrem.

Per Mel i Sucre: A. Company i M. Sastre  
Pel Club d'Esplai: Sebastià Florit.

## AJUNTAMENT

### Sessió Extraordinària de 29-12-87

La Sessió va començar puntualment a les 8 del vespre, no varen assistir els regidors Arnau Company Bauzà i Arnau Gaya Mayol.

#### 1.- Lectura i aprovació de l'esborral de l'acta de la sessió anterior

L'esborral referent a la sessió de 15-12-87, va ser aprovat per unanimitat.

#### 2.- Ratificació d'un Decret d'Alcaldia sobre l'adjudicació d'unes obres. -

El decret feia referència a l'adjudicació de les obres de la primera fase del Projecte del Club d'Esplai de la Tercera Edat. que el batle va dictar per raons d'urgència el 23-12-87.

Es presentaren dues empreses:

- "Construcciones Nicolau-Karmany", per 4.872.420 ptes, incluint acabar la sola. (El projecte just en preveu la mitat).

- "Lorenzo Mas Company S.A." pel preu de 5.010.100 ptes i inclueix acabar tota la sola, i fer 100 m2. del forjat que preveu el Projecte general, valorat en unes 450.000 ptes.

L'alcaldia va considerar que la millor proposta era la segona, debut a l'afagit d'obra que es compromet a fer. Tots els regidors assistent també ho consideraren així.

#### 3.- Determinació del tipus de gravàmen de la Contribució Urbana per 1.988. -

Per l'any passat (1.987) el Govern Central va establir que aquest seria d'un 20% de la base imponible del valor catastral. Per enguany ho ha tornat deixar a la consciència dels ajuntaments, i el de Sant Joan va decidir baixar un 6% la quota, de manera que es vorà reduïda a un 14%.

I acabats els punts de l'ordre del dia, el batle va aixecar la sessió deu minuts després que començàs.

Joan Sastre Joan

=====

Per raons de temps i d'espai el resum de la sessió Ordinària celebrada dia 29 de gener (la primera d'enguany) no sortirà publicat fins el proper número de "Mel i Sucre", el del mes de febrer, n. 91.

L'equip de Redacció.

