

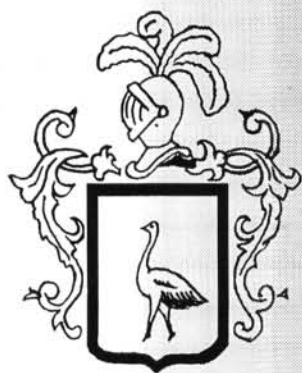
Desembre 1997 núm. 184 175 PTA.

LLUCMAJOR

de pinte en ample



100 cl.



25% vol.

XAROP
d'en

GORI

F. Vidal

Elaborado por Destilerias F. Vidal Catany. S.L. - C. San Francisco, s/n.

LLUCMAJOR (MALLORCA)

Emb. 1696 - PM Reg. Ind. 7/5497 - Elaborado en España

N.R.S.I. 30.3182/PM



EDITA

Obra Cultural Balear de Lluçmajor

INFORMACIÓ I PUBLICITAT

C/. Bisbe Taixequet, 105 (Lluçmajor)

DIRIGEIX

Catalina Font

COL·LABOREN

Sebastià Alzamora	Ignasi Barceló
Miquel Barceló	Miquel Bezares
Lucia Caldés	Celso Calviño
Francina Capellà	Miquel Cardell
Sebastià Cardell	Joan Clar
Antònia Font	Bartomeu Font
Joana Font	Catalina Garau
Maties Garcies	Miquel Janer
Franc Jaume	Joan Jaume
Coloma Julià	Benet Llompart
Antoni Llompart	Jaume Manresa
Llorenç Mascaró	Antoni Monserrat
Apol·lònia M. Monserrat	Joan Monserrat
Francisca Mut	Guillem Oliver
Jaume Oliver	Margalida Palou
Bartomeu Prohens	Nanda Ramon
Sebastià Rubí	Josep Sacarès
Jaume Salvà	Miquel Sbert
Tomeu Sbert	Catalina Serra
Joan Socies	Arnau Tomàs
Gabriel Thomàs	Antoni Vadell
Jeroni Tomàs	Francesc Verdera
Bàrbara Verdera	

IMPRIMEIX

TIRRENA, S.A.

TEL: 55 52 12

C/ Pintor Joan Gris, nº 2
MANACOR

El pensament de la Revista s'expressa
només a través de l'Editorial



Editorial

Al llindar del 2000

Les festes de Nadal i de Cap d'Any ja són aquí. 1997 ja entona l'adéu i arriba, amb presses, el 98. És per a alguns el moment de fer balanç de 365 dies que ens han portat, entre altres coses, la nova ubicació del mercat dels divendres, un circuit d'alta velocitat, el renaixement d'una urbanització que pràcticament era rebutjada i també la sorpresa que al balneari d'aigües termals de so n'Antelm passarà, gràcies a la màgia de l'interès social, a esdevenir, a més de camp de golf, en un complex turístic d'alta categoria, sense oblidar que, a la fi, es va decidir la construcció del nou institut a s'Arenal i continuant amb el tema de l'educació, la nova fase de les obres de Ses Escoles, una passa més per a la recuperació i conservació de l'edifici escolar de l'arquitecte Forteza.

Arriba el 1999, antesala del segle XXI, i és el moment apropiat per centrar-hi les esperances i els millors desitjos, sense oblidar que el nou any portarà sota el braç la revisió del Pla General d'Ordenació Urbana de Lluçmajor, un document que marcarà les directrius del futur urbanístic del municipi. 1998, en aquest sentit, pot arribar (PP i ASI tenen la paella pel mànec) amb un plantejament desenvolupista que continuï aclaparant ciment al nostre litoral i també en sòl rústic. En els dies de vigència del nou any és previsible que arribi la decisió del Govern Balear sobre el traçat i la construcció de l'autopista de Llevant, que en aquests moments compta amb el vist i plau de la majoria del govern municipal.

Però arriben també les festes de Nadal, Cap d'Any i Reis, festivitats de pau i de calor familiar que marquen un parèntesi en el monòton ritme del devenir ciutadà. Són dies per recordar els millors moments viscuts al llarg de l'any i també de formular els millors desitjos per a l'any que començarem. És el moment de baixar la cortina de la finestra per tal de vèncer la temptació d'atalaiar l'horitzó per veure si el 99 arriba amb núvols de tempesta i apostar per un arc de Sant Martí, lluminós, anunciador d'un compliment de bons desitjos i plans de futur per a tots.

Lluçmajor de Pinte en Ample vol aprofitar aquest contacte, quan manquen pocs dies per a Nadal, amb els lectors i anunciants per desitjar-vos un felix Nadal i Any Nou. ♦

MOLTS D'ANYS!

Plenari de l'Ajuntament (24-XI-97)

La construcció de l'Institut de s'Arenal finançada íntegrament pel Govern Balear

Arnau Tomàs

El punt més important del plenari ordinari mensual de l'Ajuntament de Lluçmajor va ser amb caràcter d'urgència, sobre l'Institut de Se-

cundària de s'Arenal, el pressupost global del qual de 450 milions ara serà assumit pel Govern Balear, en tenir les competències del MEC, per la qual cosa l'acord va ser anul·lar l'anterior de la cessió dels terrenys corresponents al Ministeri d'Educació i de cedir-lo a la Conselleria del Govern Balear, tema que fou aprovat per unanimitat.

No hi hagué tanta unanimitat en el tema de la revisió de preus de dis-

tints serveis, en què hi hagué abstenció en els grups de l'oposició, PSOE i PSM, en aprovar-se per majoria governant aquesta revisió de taxes de recollida de fems per EMAYA d'enquany amb un augment de 3 milions de pessetes i un 25% d'augment en modificacions d'ordenances fiscals, amb una altra de 2 milions de la Concessionària d'Aigües SOGESUR, de 2 milions per efectes de lloguer d'un desembussador d'aigües fecals.

Tampoc no hi hagué acord unànime en dues modificacions de crèdit per despeses imprevistes, entre elles un de tres milions per les obres de remodelació de la Casa Consistorial, que es lleven de la partida de les obres a realitzar a l'Escorxador municipal per convertir-lo en el nou quarter de la Guàrdia Civil i Policia Municipal.

Altres acords

-Ampliació del conjunt del personal de l'Ajuntament amb 4 places d'administratius a cobrir pel mateix nombre existent d'auxiliars.

-Subvenció de 1.500.000 pta. a la Societat de Caçadors.

-Subvenció de 523.000 pta. a l'Associació de la III Edat de Lluçmajor, 148.000 a la de s'Arenal i 60.000 a la de Badia Gran.

-Subhasta de vehicles abandonats.

-Desestimar la sol·licitud d'indemnització formulada per l'"Hotel San Diego, S.A.".

Aprovació del pressupost municipal de 1998

A.T.

L'Ajuntament de Lluçmajor va aprovar el 3 de desembre el pressupost municipal per al 1998, amb el vot en contra del PSOE i del PSM. El pressupost és de 2.300 milions de pessetes, una quantitat similar a la de l'any 1997. ♦

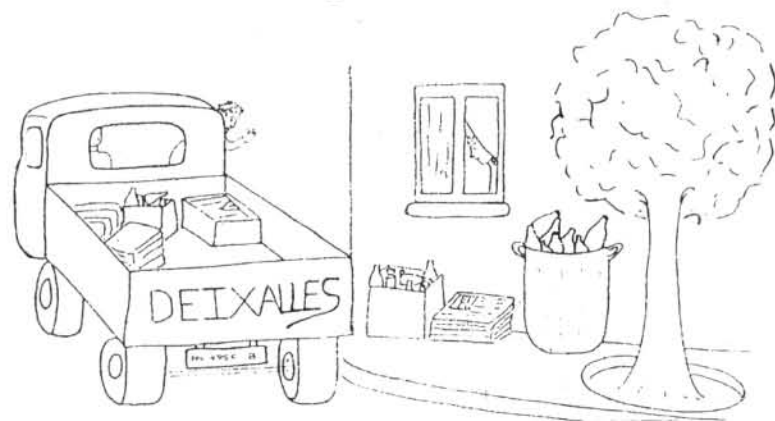
RECICLA LA TEVA VIDA

DIA 10 DE GENER

De 2 a 2'30 de la tarda

¡ GRAN RECOLLIDA!

DE PAPER, ROBA I VIDRE



**Si teniu molt de material
emmagatzemat avisau-nos
amb antelació
al Tel.: 66 04 91**

Campanya en ajuda a
l'organització "DEIXALLES"



Foto Clar

El passat sis de novembre els senyors Joan Antoni Sans i Joan Riera en representació de la Banca March, féren entrega al batle de Lluçmajor d'un conjunt de llibres per les biblioteques de s'Arenal i de Lluçmajor. Els llibres entregats són: quatre toms que expliquen la història, la tècnica a l'hora que fan una anàlisi sobre l'obra de pintor Antoïne Watteau. Els llibres s'acompanyen amb reproduccions dels gravats i pintures de Watteau.

Aquesta entrega de llibres s'inclou en una campanya de promoció que ha fet l'esmentada entitat bancària a diferents pobles de Mallorca. ♦

Trobada a Lluç

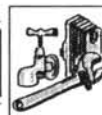
El passat dissabte 25 d'octubre, l'Associació d'Usuaris del Mollet de S'Estanyol" en col·laboració amb l'Associació de Veïns de Son Reynés de S'Estanyol", després de diverses jornades de reivindicació i lluita, com és ara, la neteja de la platja de S'Estalella, la neteja del Mollet, "Festa de les Coques"... , va organitzar una trobada a Lluç, que sortia des del Mollet de S'Estanyol, a la qual hi assistiren més de 180 persones entre associats i simpatitzants.

Els participants disfrutaren d'un dia de germanor, diversió i tranquil·litat com a cloenda d'un estiu calent, i amb l'esperança -segons manifestaren- que s'acabin les tensions impròpies d'una comunitat petita on tothom es coneix i fins fa poc es respectava.



Foto Clar

No sabem que passava no fa molts de dies a l'Ajuntament; potser barataven els mobles o feien neteja... en tot cas cosa grossa devien fer si ens hem de guiar per les dimensions de la grua. ♦



N.I.F. B 07814650

FONTANERIA LLUCMAJOR S.L.

**Instal·lacions sanitàries - Calefacció
Piscines - Aire condicionat**

*Des del passat febrer hi ha
un nou lampista a Lluçmajor.*

*Si teniu qualche problema
cridau-nos.*

Estam al vostre servei

C/. Ciutat, 14 - Tels.: 66 00 53 - 989/17 05 70
Lluçmajor

El Centre Migjorn enguany incorpora 28 discapacitats psíquics al món laboral

La institució, ubicada al Molí d'en Gaspar de Lluçmajor, serà regida per un patronat que fou constituït el proppassat 19 de novembre.

F. Verdera
Foto: C. Julià

El Molí d'en Gaspar i les seves dependències acull al Centre Migjorn per a discapacitats psíquics que va començar la seva trajectòria el 1990 per iniciativa de l'Ajuntament Lluçmajorer i l'Intress. El centre, simplement local al principi, ha passat a ser comarcal en atendre les peticions procedents d'altres municipis.

Actualment, les 35 places del centre són ocupades per alumnes de Lluçmajor, Campos, Felanitx, Algaida, Manacor, Ses Salines, Porreres i Santanyí. El proppassat 19 de novembre es va constituir el Patronat del Molí d'en Gaspar en què seran representats els ajuntaments esmentats i al qual hi eren també convidats responsables municipals de Palma i de Binissalem per si en el futur poden incorporar alumnes d'aquests municipis.

L'objectiu del centre Migjorn és aconseguir que l'alumnat amb discapacitats psíquiques assoleixi una formació que els permeti l'accés a un lloc de treball, que hom aconsegueix mitjançant el programa de treball amb suport.

A través d'aquesta iniciativa s'arriba a la integració laboral de les persones acollides en el centre en empreses normalitzades. La metodologia, a grans trets, consisteix en l'entrenament individualitzat del treballador minusvàlid per un preparador o monitor laboral en el mateix lloc de treball.



Alumnes del Centre Migjorn.

Des del mes de setembre de 1995, el centre Migjorn forma part del projecte Inclusió Mallorca, emmarcat en les iniciatives de recursos humans Horizon dels fons socials de la UE, juntament amb set entitats més, entitats mallorquines que treballen en la integració laboral de minusvàlids.

Durant aquest any, 28 de les 32 persones acollides al Migjorn han aconseguit un contracte laboral. Finalitzada la temporada, 14 d'elles mantenen el lloc de treball i 10 tornaran a treballar en la propera temporada. Pel que fa als tipus de contractes, el 1997, un és de tipus indefinit, 15 temporals (5 a temps complet i 10 a temps parcial), i els 13 restants han treballat amb contractes d'aprenentatge.

Els llocs de treball aconseguits pels alumnes del centre Migjorn han estat aportats per quatre ajuntaments, nou indústries privades, quatre comerços, tres companyies aèries, una empresa de càtering, set establiments d'hostaleria, una empresa privada de serveis i una de repartiment. ♦



Foto
Elar

Reportatges 37 anys al
Fotos carnet, etc. seu servei

C/ Nou, 8 - Tel. 66 06 32 (Lluçmajor)

**Cercam socis/es per muntar
una Immobiliària.**

Els interessats/es cridau al: 12 05 53
(Telefonau abans de les 21,00 h.)

S'Arenal

El Club de "Petanca" Son Verí commemora les Noces de Plata

Tomeu Sbert
Foto: Marquès

Enguany es compliren els primers vint-i-cinc anys de vida del Club "Petanca" Son Verí. Per tal motiu la seva junta directiva ha celebrat al llarg de l'any diversos actes esportius i socials.

Era el mes de febrer de 1972 quan es va formar el club; el fundador, primer i únic president que ha tengut fins ara és Josep Coll Castell. Un dels darrers actes celebrats fou una vetllada, amb sopar inclòs, en què es feren entrega de plaques commemoratives i testimoniatge de gratitud a entitats i a persones relacionades amb aquesta modalitat esportiva.

Està en premsa un llibret en el qual es recullen les dates, dades i esdeveniments més importants de la història del club al llarg d'aquest quart de segle, il·lustrat amb un bon nombre de fotografies.

Aquest és un esport que es va federar a Espanya l'any 1961, i a Balears ho feu el 1965. Va néixer a França entre la dècada de 1890 i 1900 i als inicis semblava un joc d'al.lots, però avui són milers les persones que el practiquen, sense distinció d'edat, condició social o sexe. Primer només hi jugaven homes però poc a poc es van introduir les dones i a hores d'ara també són milers les fitxes federatives que es formalitzen cada temporada competitiva, tant a Mallorca com a la resta de l'Estat espanyol.

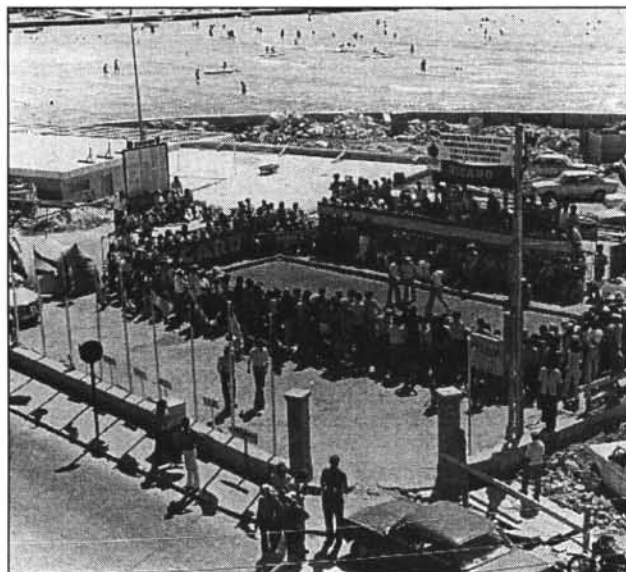
Notícies de l'Església

- A l'Església parroquial se celebrarà, els dies 15 i 16 d'aquest mes de desembre, la "XI Mostra de Cançons de Nadal", reservada a escolars d'Educació Infantil i de Primària. Els "Joves de la Parròquia" han organitzat per al dia 20 un sopar de solidaritat amb els afectats de les inundacions d'Extremadura. El dia 21, arribada del Carter Reial, després de l'Eucaristia, a la Plaça Major. I, com cada any, festes nadalenques, de Cap d'Any i arribada dels Reis d'Orient.

Campionat del món

L'Associació d'Hotelers ha sol·licitat per escrit a les entitats nacionals i internacionals pertinents, d'acord amb entitats de les Illes, la possible organització a la nostra zona turística del Campionat del món de Ciclisme de Fons en carretera, per a l'any 2001. S'ha de tenir en compte que els d'enguany ja s'han celebrat, i Sant Sebastià fou la ciutat escollida i els dels 3 anys vinents també ja s'han concedit.

Si es concedeixen a Mallorca, cosa molt probable, ja s'està pensant en l'itinerari més ideal i possible per poder-hi comptar. Un itinerari que sembla bé es troba situat al terme llucmajorer: S'Arenal-pujada pel carrer de Sant Cristòfol, creuer de sa Torre-Carretera Militar-cala Blava i Platja de Palma. En aquest cas hauria de condicionar-se el camí de sa Torre, des del creuer de son Noguera a la Carretera Militar.



El C.P. Son Verí va organitzar els Campionats d'Espanya el 1974. Una mostra de les pistes a la Plaça de la Platja.

El que és més probable és que es condicioni un circuit dins la mateixa zona turística, tram d'autopista inclòs, d'una vintena de quilòmetres, però, això sí, es demanen un o dos desnivells per amunt.

Notícies breus

- El pintor Josep Alvarado exposà a Inca, amb motiu del Dijous Bo. Pisatges i "gusariños" (nova temàtica) fou el que va mostrar.

- La UD Arenal de futbol ha tengut una baixada de "tensió", ja que es van perdre partits i això no és bo. Esperem i desitgem una bona remuntada.

- El triple crim del xalet del camí de ses Barraques, entre es Pilarí i s'Aranjassa, va reportar molt mala imatge per a Alemanya; el turisme d'hivern d'enguany ja ha mostrat un cert ressentiment, perquè sembla que la gent ha agafat una mica de por. Mal assumpte.

- I ara una dada històrica. El primer matrimoni que se celebrà a l'antiga Capella de s'Arenal fou dia 17 de setembre de 1925 entre Benigno López López, carrabiner, i la jove Antònia A. Salvà Salvà. El vicari Verger els va casar, vengut de Llucmajor amb bicicleta.

- Les notícies sobre la construcció de l'Institut de s'Arenal són bones. Prest podrien començar les obres, o no és així?

- Es va produir una tempesta i la zona de s'Arenal-Llucmajor va resultar inundada. Semblava que la mar volia recuperar el seu espai, i això és a causa, justament, dels corrents marins. La platja en qüestió va creixent, ja que l'arena es va amuntegant com fent un tipus de cul-de-sac.

- Bon Nadal i millor Any Nou, amics. ♦

SA FILOA

C/ MELIÀ, 3 - LLUCMAJOR



Quatre mots

Centre Migjorn: fent futur

Llúcia Caldés
Foto: C. Julià

- Què és i a què es dedica el Centre de Formació Ocupacional Migjorn?

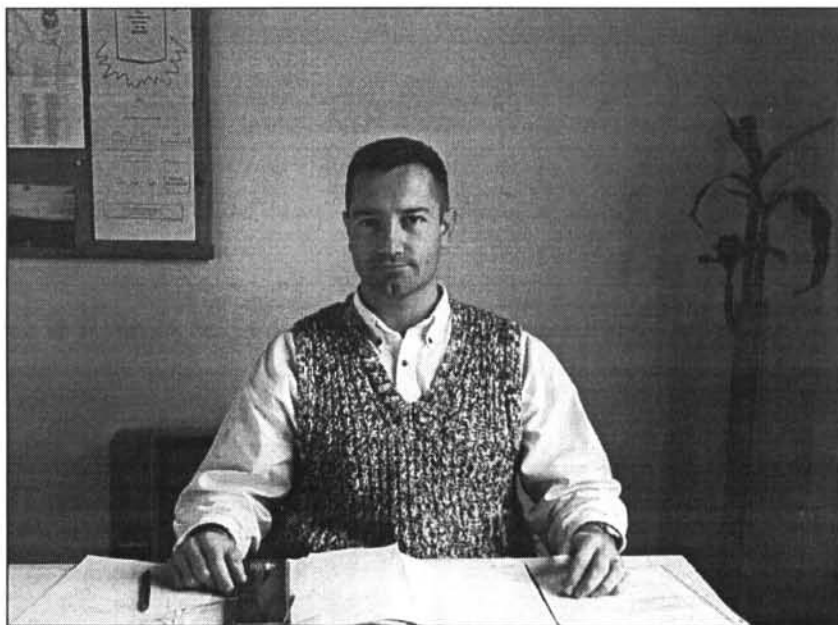
El Centre de Formació Ocupacional Migjorn està gestionat per INTRESS (Institut de Treball Social i Serveis Socials) i subvencionat pel Ministeri de Treball i Assumptes Socials i per l'Ajuntament de Lluçmajor. El nostre objectiu és la inserció social i laboral de persones amb discapacitat psíquica majors de 16 anys, especialment en el que es refereix a la seva integració a feines en empreses ordinàries, es a dir, amb un contracte laboral.

- A qui va dirigit el Centre?

Al Centre hi acudeixen persones amb discapacitat psíquica majors de 16 anys, que és l'edat laboral, de Lluçmajor i S'Arenal i altres pobles de la comarca: Campos, Santanyí, Felanitx, Porreres, Algaida, S'Estanyol, Manacor, Colònia de Sant Jordi, Cala d'Or i Alqueria Blanca. En aquests moments comptam també amb un jove de S'Arenal de Palma i un de Binissalem que treballa en una de les nostres empreses col.laboradores. Actualment són 32 les persones ateses pel Centre en algun dels programes.

Precisament ha estat notícia aquests dies la constitució d'un Patronat mitjançant el qual es convida als Ajuntaments que tenen alguna persona del seu poble assistint al centre a participar, juntament amb l'Ajuntament de Lluçmajor, en la gestió del centre.

- Com es du a terme la tasca del Centre?



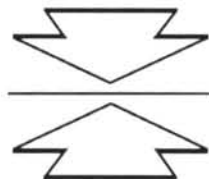
Tolo Rigo, coordinador pedagògic del Centre Migjorn.

Per aconseguir els nostres objectius es duen a terme una sèrie de programes que podem englobar en dues àrees principals: l'Àrea de Formació, amb la que es pretén cobrir els aspectes formatius funcionals que les persones discapacitades necessitaran a l'hora d'incorporar-se al món laboral real; i l'Àrea d'Integració, a la que pertanyen aquells programes que es duen a terme amb la intenció d'aconseguir la inclusió de la persona en àmbits normalitzats del seu entorn.

Actualment es duen a terme, dins el Centre, els següents espais formatius: tallers i brigades de pràctiques (a les que es pot veure a zones públiques del poble realitzant sobre tot tasques de neteja), i programes d'educació se-

**CENTRE RECONeixEMENT
MÈDIC - PSICOLÒGIC**

Antoni Isern Oliver



METGE OCULISTA

Dra. Núria Busquets

(EQUIP CLINICA JUANEDA)

CERTIFICATS MÈDICS
PER AL PERMÍS DE
CONDUIR I D'ARMES

OBERT ELS DILLUNS
de 17 a 19'30 hs.
C/ Antoni Garcias 1-A
Tel. 66 22 82 (Lluçmajor)

CITA PREVIA
Tel. 66 22 82 - 28 94 58

xual, de millora cognitiva i d'expressió corporal. A més es dedica un espai important de temps a la realització de tutories, que comprenen programes individuals d'autonomia i d'orientació.

El programa més important del Centre és el d'integració laboral en empreses normalitzades de la comunitat, que segueix la metodologia de Treball amb Suport consistent amb l'acompanyament del treballador discapacitat per part d'un preparador laboral que s'encarrega d'ensenyar-li i orientar en tot allò necessari per dur a terme la seva feina de la forma més adequada. Aquest preparador disminueix la seva presència a l'empresa de forma progressiva, a mida que el treballador es fa més independent en l'execució de les tasques.

També contem amb un programa de voluntariat gràcies al qual els usuaris del centre veuen parcialment coberta una part important de la seva vida com es el seu temps lliure. Els voluntaris participen també en activitats pròpies del centre com tallers, programes i activitats com Sa Rua.

- Quina és la situació actual del Centre?

Podem dir que per nosaltres l'evolució que hem seguit és molt bona ja que poc a poc les persones que gràcies al programa d'integració han aconseguit un lloc de feina han anat augmentant, havent aconseguit enguany, com exemple, que 28 dels nostres usuaris tinguessin un lloc de feina.

Dades numèriques a part podem dir que, encara que no tots els processos d'integració han anat tan bé com nosaltres voldríem, ens trobam especialment satisfets dels resultats qualitius que s'aconsegueixen quant a la qualitat de vida de les persones discapacitades, així com també de la bona acceptació que trobam per part tant d'empresaris com de la comunitat en general.

- Podries fer una relació d'empreses i entitats que col·laboren o han col·laborat amb el centre?

Sí, a **Llucmajor** tenim Càrnics Semar, l'Ajuntament, Ca'n Tià Taleca, Jardineria Mallorquina, Detergents La Palmera i Ca'n Janer; a **s'Arenal**, l'Hotel Maria Isabel, Palma Park S.A. i Hotel Saga; a **Palma** Semillas Ca'n Juanito, Cortell i Ramón, Futura, Air Europa, Eurest, Santiago Rubio i Ferreteries Ferba; a **Campos** Formatges Campos, Tejar Ca'n Benito i Ajuntament de Campos; a **Montuïri** la Farinera Gomila; a **Algaida** Alexca i l'Ajuntament d'Algaida; a **Cala d'Or** Club Martha's i Hotel Cala Gran; a **Manacor** Càrnics Suñer; a **Felanitx** l'Ajuntament de Felanitx i finalment Reparto Balear a **Porreres** i zona de **s'Estanyol-Ràpita-Salines-Colònia de Sant Jordi**. ♦

Esperança Garcías

Cabells

Perruqueria UNISEX

C/. Antoni Maura, 13-B • Tel.: 66 17 46 (Llucmajor)



PLAÇA 18 serigrafia



C/ SON JULIÀ, SOLAR A-65
POLÍGON INDUSTRIAL SON NOGUERA
07620 - LLUCMAJOR - MALLORCA
TELÈFON 66 04 22
FAX 66 19 22

Restaurant

"AL SEU GUST"

CHEF:
PED MARTÍNEZ



LOCAL CLIMATITZAT

MENÚS DIARIS

TANCAT EL DIMARTS

C/. NICOLAU TABERNER, CANTONADA
PASSEIG JAUME III. TEL. 12 03 12

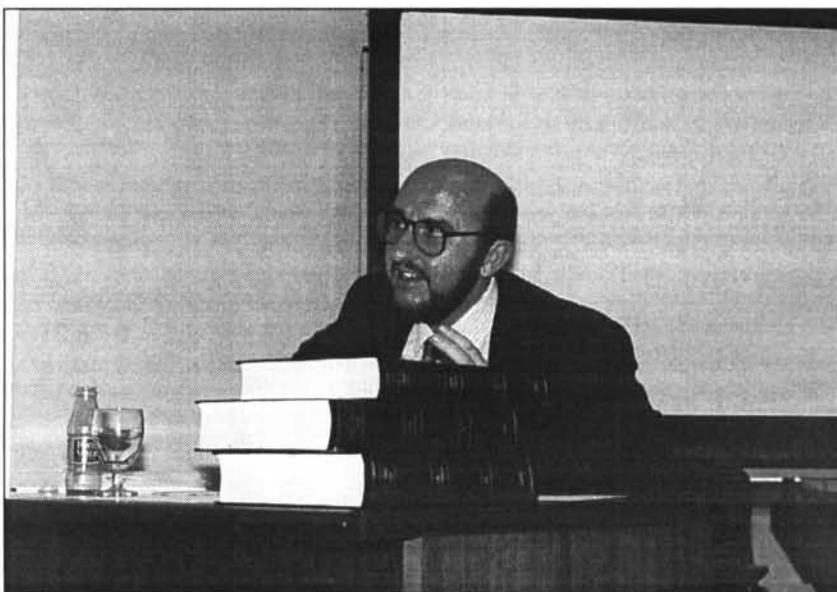


Gent de la Vila

Miquel Sbert, nou Director d'Educació

C.Font

Som a una passa de tenir competències en Educació (gener, 1998). És per això que el Govern Balear ha nomenat nous directors generals i un d'ells és Miquel Sbert i Garau, llucmajorer i col·laborador d'aquesta revista. El currículum de Miquel Sbert és tan llarg que podria sobrepassar aquesta revista, per això basta recordar que ha passat gairebé per tots els esglaons de la professió pedagògica: mestre, director d'un centre de Primària, professor de llengua i literatura catalanes, director de l'IB "Maria A.Salvà", Inspector d'Educació i ara Director general en aquesta matèria. És per aquest motiu que l'hem entrevistat, perquè ens comentem quina serà la seva tasca i per encoratjar-lo a treballar de valent en aquest món tan difícil i menystingut que actualment és el món de l'Educació.



- Quin és el teu càrrec actualment i quines en són les tasques?

- Som Director general d'Ordenació i d'Innovació Pedagògica i el tema de l'educació és complex, ja que abraça diversos aspectes, que van des de l'administració econòmica, de recursos personals, humans, materials, etc. a unes necessitats de provisió i previsió de tot allò que constitueix l'ensenyança. A més d'això també existeix un àmbit que seria de gestió pedagògica i d'una manera general l'àmbit que em correspon a mi bàsicament és aquest tipus de gestió.

- I, en què consisteix, exactament?

- Fonamentalment està enfocada en dues grans dimensions: una és coordinar i impulsar tot el desplegament legislatiu de caire pedagògic perquè faci possible que el nostre sistema educatiu tenguí unes peculiaritats, unes singularitats que el distingeixin dins el marc del sistema educatiu estatal contemplat per la LOGSE. En realitat és organitzar el nostre sistema educatiu tenint en compte la situació socioeconòmica, històrica i lingüística que ens caracteritza. Això vol dir currículums propis, aportacions al funcionament dels centres, materials i llibres de text, regulacions sobre ensenyament de règim general i de règim especial... que necessiten ser concretades perquè no formen part de la legislació bàsica, perquè aquesta regula aspectes que són comuns a tot l'estat. Aquesta seria la part d'iguem-

ne d'Ordenació.

L'altre àmbit, que és el d'Innovació Educativa que és l'impuls i l'aplicació d'una sèrie d'iniciatives que serveixen per enriquir les propostes educatives. Per exemple, hi ha tota una sèrie de punts que són opcions que ajuden a configurar aquest sistema i que el defineixen; en el nostre cas, normalització lingüística. Nosaltres tenim un sistema educatiu en el qual hi ha un component específic que és l'existència d'una llengua pròpia distinta a la de l'estat. Això que ve regulat per l'Estatut d'Autonomia i per la Llei de Normalització lingüística té unes implicacions dins del sistema educatiu, per tant aquest és un aspecte que des d'Innovació Educativa s'ha de tenir en compte. També hem de recollir tot el ventall d'iniciatives que, sota un títol genèric, se'n diu Programes educatius, com és l'atenció a la diversitat, l'educació compensatòria, equips d'Orientació pedagògica, la qüestió de noves tecnologies (preparació de professorat i dotar els centres en aquest sentit), escoles d'Adults i educació a Distància i no hem d'oblidar un dels aspectes prioritaris que és la Formació Professional. Per tant, es tracta d'un àmbit molt ample on hi ha molta feina per fer.

- De quina manera incideix tot aquest programa en la Formació del professorat?

- Aquest és un altre dels grans àmbits que contempla aquesta nova Direcció; la formació permanent del professorat en un món que canvia contínuament, canvien els alumnes, canvia el context social... aquest és un repte continu, aleshores es necessita tenir uns coneixements, unes

propostes i uns recursos amb una planificació per tal que l'oferta formativa sigui coherent amb les necessitats del propi sistema i amb les expectatives dels propis professors, per tant aquest és un programa molt important.

La nostra comunitat té prioritats específiques

- Com es coordinen les tres direccions d'Educació?

- Una, per dir-ho de manera senzilla és la de Mapa escolar i començament i funcionament del curs i l'altra direcció general s'ocupa de tota la problemàtica sociolaboral que comporta la relació del personal docent i la del personal no docent. A més, cal comptar amb la Secretaria tècnica que s'ocupa de l'administració econòmica i així queda configurada aquesta estructura.

- En quina mesura hi haurà canvis a partir del moment en què arribin les competències?

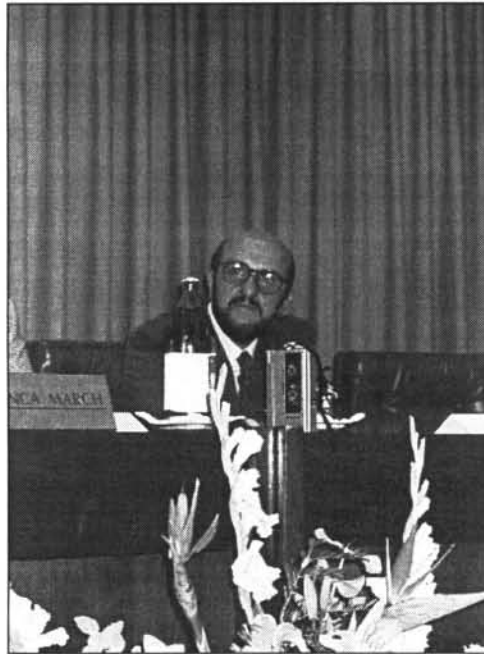
- A un nivell de la feina de dia a dia, els canvis és possible que siguin poc perceptibles; ara, allò que realment canviarà és, primerament, el lloc on es prenen decisions, per tant, la proximitat de la interlocució i això és fonamental. Una altra cosa que canviarà és que les prioritats del sistema que he esmentat no són les mateixes que les que estan desenvolupant actualment ja que ara formem part d'una estructura anomenada Territori MEC i per tant això no serà així i d'una vegada podrem racionalitzar els continguts dels programes, per exemple, d'història, de geografia perquè siguin més coherents amb la nostra realitat territorial i poder utilitzar l'entorn com a eix de l'ensenyament així com també és bàsic el tractament dels idiomes, entre ells, el tractament de la llengua catalana...

Aquestes coses canviaran, tot i que no tan aviat i totes com voldríem però sí gradualment perquè són compromisos fixats. Quan, en un motor que funciona introdueixes una peça nova es produeix un període d'adaptació en el qual el motor de vegades té algunes sacsejades però com que la peça que s'ha canviat és bona ben aviat el motor torna a funcionar, i millor. No és tan fàcil canviar un sistema que fa cent anys que funciona com és el Ministeri d'Educació però com a contrapartida crec que una vegada fet aquest sotrac inicial, la màquina funcionarà molt millor, amb molta més celeritat i amb molt més confort.

L'educació no ha de ser un tòpic

- Com veus el món educatiu, ara, a les Illes Balears?

- Com el veig? Preocupat, inquiet, sense gaire nord, sense uns estímuls suficients i, per tant, estam obligats tots, tots, a estimular, a fer creure que l'educació serveix per a qualque cosa i quan dic tots em refereixo a tota la societat. Que l'educació és una de les claus de la societat és un tòpic que el deixam caure massa sovint; a les Illes tenim una societat econòmicament que, tot i que hi ha bosses importants de deficiències, precarietats i penúries, en general és una societat que té les necessitats primàries cobertes, que viu molt mirant al benestar i poc mirant a l'es-



tar bé. Jo pens que aquesta falta de valoració de l'educació fa que la percepció sigui que l'ensenyament és un tema de poca entitat perquè no se'n té uns rendiments a curt termini i la gent ho veu com una cosa intrascendent. I, en canvi, els professors i els pares que l'utilitzen se senten preocupats perquè moltes vegades no tenen de l'educació allò que voldrien tenir, una sensació d'estabilitat, de seguretat. Aleshores crec que si hi ha un diàleg en el qual intervenen tots els agents, els professors en primer terme, però també les administracions educatives, pares i mares, tots junts intentem fer un esforç per esbrinar el gra de la palla, crec que, utopies a part, alguna passa es pot fer.

La meva posició ideològica no ha canviat

- Quina és la teva postura ideològica en assumir aquest càrrec?

- La meva posició ideològica és exactament la mateixa que tenia abans d'assumir aquest càrrec; la meva posició ideològica no l'he d'explicitar perquè tots els meus amics, tots els meus lectors de Lluçmajor de Pinte en Ample la coneixen sobradament; la meva posició ideològica l'he deixada escrita, l'he predicada molt sovint no per fer proselitisme ideològic sinó vivint de la manera que jo crec que s'ha de viure, és a dir, professionalment a Lluçmajor em coneixen i els papers que jo escrivia fa cinc anys els continuaré escrivint; la meva postura ideològica en el moment d'agafar aquesta direcció és la mateixa de fa deu anys i esperar que serà la mateixa d'aquí a vint. Això no lleva que jo entengui que he entrat en un procés en el qual he estat cridat sense que ningú no em fes cap pregunta sobre la meva posició ideològica perquè els que em cridaren ja em coneixien perquè no l'he duita mai d'amagat. Aleshores entenc que el moment pel qual se'm demana intervenir sobre un tema molt concret, en el qual se'm demana la meva aportació, justifica que adopti algunes mesures que a nivell superficial poden semblar que entren en contradicció amb alguna cosa que he dit o que he fet, però estic segur que si la gent ho analitza bé veurà que aquest problema no existeix... D'esquizofrènia, res.

Des d'aquestes planes donam l'enhorabona a l'amic Miquel Sbert tot desitjant-li molts èxits en aquest nou càrrec i l'encoratjant perquè coneixem la sensibilitat que té pels temes educatius alhora que li donam tot el nostre suport. ♦



La Palmera
es fasser

Histodiador Terrasa, 37
Teléfono 66 04 69
LLUCMAJOR (Mallorca)

Un Pla General Conservador

Presentat l'avanç de la revisió del PGOU de Lluçmajor

La nova proposta del PP manté les línies generals del "desarrollismo": urbanització de la costa i estancament dels nuclis tradicionals. Introdueix coartades "verdes" a la proliferació de declaracions d'interès social en sòl rústic. Només les ANEI se salven de la urbanització. El nou Pla legitima la definitiva urbanització de la Marina: Regana, Tollerie, Cala Pi, Puig de Ros i s'Estanyol.

Antoni Llompart
Joana Ll. Mascaró
PSM-Lluçmajor

L'avanç de la revisió del Pla General de Lluçmajor ha estat presentat als regidors del consistori dijous dia 21 de novembre, a una reunió extraordinària de la Comissió d'Urbanisme, oberta a tots els membres de la corporació local.

Consolidar el "desarrollismo"

La proposta de revisió, és, a parer del PSM, un document conservador pel que fa al plantejament del model territorial de desenvolupament del terme de Lluçmajor. Sota un maquillatge aparentment "verd" l'avanç proposa, en essència, **mantenir i reforçar el desequilibris territorials que el "desarrollismo" dels anys 70 introduïren al terme municipal de Lluçmajor** i que s'han exacerbat al llarg dels anys 80 i 90. Això és, un desenvolupament excessiu de la perifèria costanera en perjudici del nucli antic de Lluçmajor. Mentre la ciutat i cap del terme s'estanca i decau, un urbanisme depredador ha devastat la costa del terme i ha incrementat la nostra dependència de Ciutat sense beneficiar, en res, ni la ciutat de Lluçmajor, ni s'Arenal.

La proposta que a partir de la setmana que ve se sotmetrà a informació pública no canvia en res aquest plantejament sinó que el consolida: de fet **preveu l'execució de totes les urbanitzacions que s'estan tramitant a la Marina, Puig de Ros, Tollerie, Regana, Es Pas de Vallgornera, etc.** amb uns augments de població que, en una primera fase, quantificam en més de 10.000 habitants pel cap

baix. També permetrà unir les urbanitzacions de s'Estanyol i Son Bieló donant una major densitat, excessiva al nostre parer, a una àrea que fins fa poc s'havia caracteritzat pel seu caràcter de nucli tradicional de segones residències i de pescadors, molt integrat en el paisatge rural contigu.

Fa possible l'edificació dels espais rurals

A aquesta definitiva colonització de la perifèria hi hem d'afegir la creació d'una corona d'equipaments, al llarg de l'espai rural interior contigu a les urbanitzacions. Oïdes les raons dels redactors de l'avanç, temem que la proposta sigui una excusa per estendre la urbanització a l'interior del terme, en uns espais rurals encara no colonitzats pels usos terciaris i que ara podran ser edificats ja sia per la via de l'interès social o per qualsevol altra, però amb una major aparença de "solvència tècnica". De fet només escapen a la pressió edificadora les àrees protegides pel Parlament (ANEI) que, a més, quedarien absolutament encaixonades entre les urbanitzacions i la futura corona d'equipaments.

Davant això, la proposta dels redactors i de l'equip de Govern no aporta cap idea digna de ressenya per potenciar la funció central dels nuclis tradicionals, s'Arenal i Lluçmajor. Ans al contrari, un fatalisme liberal a ultrança els porta a admetre que la conservació, l'ordenació i el desenvolupament del model traçat els anys 70 és la base del nou Pla.

Les DOT, paper banyat

El PSM de Lluçmajor vol fer constar, una vegada més, la contradicció flagrant que existeix entre la retòrica aparentment ecologista de les DOT que impulsa el Govern Matas (potenciació dels nuclis urbans tradicionals, limitació de creixement a la costa) amb la pràctica real del poder als llocs on l'exerceix. Contra totes les evidències exposades a sa Llonja, l'Ajuntament de Lluçmajor persisteix en el model dels anys 70 (perifèria forta i centre dèbil i decadent). Això sí, adobada amb terminologia i mesures cosmètiques d'aparença verda.

L'avanç, redactat per l'empresa Arquívir, ha estat presentat amb prop d'un any de retard sobre el calendari inicialment previst. L'equip de Govern ha excusat aquest retard per les dificultats que ha comportat la incorporació de la normativa legal en matèria d'Urbanisme i Ordenació del Territori aprovada durant el darrer any: mesures liberalitzadores del Govern Aznar, sentència del Tribunal Constitucional sobre la Llei del Sòl, Llei del Sòl Rústic, etc.

No obstant això, reconeixem que, per primera vegada, el PP de Lluçmajor exposa una visió coherent del seu model territorial i que, per això mateix, dóna a peu a l'estudi i a la crítica amb solvència i coneixement ple de causa. Per això encoratjam els ciutadans a al·legar aquesta proposta i agraïm tant al Delegat municipal i el personal de l'Àrea d'Urbanisme, com als redactors del projecte, l'esforç d'idees que han fet i les explicacions oferides. Lamentablement, no hi havia present, com és preceptiu, la secretària de la Comissió. Qui n'aixecarà l'acta? ♦

12



ESTANCO EXP. N.º 3
CAN PACO

Margalida Soler Oliver

Vos desitjam unes Bones Festes

C/. Bisbe Taixequet, 69 - Tel. 66 07 00 - Lluçmajor

FABRICA DE JOIERIA GARAU

(Ca'n Caieta)

Fabricant Illes Balears 030

Només es fabrica amb or de primera llei (18 K)



*Haz que nunca olvide
estas Navidades*

Un diamante es para siempre

OFERTA ESPECIAL

NADAL I REIS

Brillants i Diamants de
totes les talles, 1^a qualitat

Joies d'estil mallorquí
Ampli assortit de
pulseres, arracades,
anells, cadenes, etc.

Descomptes especials
en tots els articles de
Plata de 1^a llei:
Porta retrats, canelobres,
palanganes (totes les mesures),
gerros, bomboneres,
joiers, etc.

Bones Festes!

C/. Born, 29 - Tel. 66 04 03 - LLUCMAJOR



Quaderns de Fum Major

Rutina de malsons (i un glop de música)

Miquel Cardell

Si no hi ha res de nou, aviat tndrem a la vila un segon camp de futbol. El farà l'Ajuntament amb un ajut del Consell Insular, no sé de quina quantia, o de quin percentatge del cost. A primera vista, pot semblar fins i tot una bona notícia. Sobretot pels futbolistes i futbolers, que deuen ser legió, ja que a la plenària televisada que en parlaven, semblava una necessitat inel·ludible i majúscula. De moment resulta evident que és una prioritat, en la mesura que s'ha envestit aquesta gestió i aquesta despesa abans que altres i, inevitablement, enlloc d'altres. I és precisament aquí que començ a veure la cosa d'una manera més relativa, menys entusiasta.

Ja hi torna a ser aquest, sempre contra el futbol, diran tot d'una alguns, entre ells per ventura cert cap de fava que bravejava en públic dins un forn de la vila de la traca que em vendria a posar a ca nostra, encès per cert article meu sobre futbol, pirotècnia i mala educació. I jo afirm que, ben disconforme amb moltes fetes i actituds exagerades i incivils que l'acompanyen, amb la magnitud de gran alienació de masses i negoci escandalosament exagerat que assoleix, contra el futbol no hi tenc res, especialment contra la pràctica d'aquest esport i deport, d'aquest joc. El que em sembla ben discutible és l'ordre de prioritats que aplica l'Ajuntament en aquest cas, i la política, també la municipal, és sempre, a posta o sense voler, qüestió de prioritats, que es desprèn d'aquesta inversió. És el de sempre, i no em cansaré de denunciar-ho: comparem el que s'ha gastat a la vila en infraestructures esportives des de fa, per exemple, quinze anys, des de sem-

pre, amb el que s'ha, o més exactament no s'ha despès en infraestructures culturals. No tenim una casa de cultura amb espais polivalents, no tenim una sala d'exposicions pública, ni un espai per fer conferències, cursos, tallers, no tenim, de fet, ni una miserable infraestructura pública orientada a la animació cultural o sociocultural. Tenim pistes de tennis, poliesportiu de luxe prou excessiu, etc., etc., i ara anam pel segon camp de futbol (també amb tribunes a l'ombra?). D'això parl, i clama al cel. Per això no em puc estar de criticar les incultes prioritats municipals, incultes, és a dir contràries o indiferents a la cultura. Desertitzadores de l'esperit. Però clar, la futbolització, més *circenses* que *panem*, de la vida és una prioritat dels peperos, i el futbol el principal dels drets fonamentals dels súbdits. Més encara, admetem que segueix essent més necessari invertir en esport que en cultura. Així i tot, voleu dir que la prioritat és el futbol? Per exemple, no tenim a la vila una piscina coberta, cosa que vol dir que més de la meitat de l'any no tenim de fet piscina, excepte pels pingüins. I em consta que són molts els llucmajorers que per pur esport o per necessitats terapèutiques han d'anar a Ciutat a practicar la natació, que sembla ben demostrat que és l'esport més complet harmònic, el que causa menys lesions, això sense comptar que de moment, no tenc notícies de nedadors que es fotin coces, de públics que atupin àrbitres, de hooligans de la natació. Per posar només un exemple.

Aquestes semblen ser les prioritats del nostre ajuntament actual. Saben ben cert que un poble més cult no els votaria. És la política del fer coses, de l'enganyosa facilitat de la miopia.

...

Clar que hi ha prioritats més terrorífiques, en no ser que ho considerem aspectes coherents d'una mateixa política. La política salvatge dels balearitzadors, que semblaria una pel·lícula de ridículs i despropòsits si no ens fes una realitat dramàtica.

Parl de l'amenaça urbanística que formula la majoria canyellista amb associats i en diuen Pla General. Escriu amb la premsa del termini de presentació d'originals i encara no he anat a l'exposició; però el que he llegit als diaris em sembla una pel·lícula de ciència ficció terrorífica. El vell discurs de sempre; sabent que la sensibilitat territorial creix, diuen protegir a fer el de sempre. Turisme de qualitat, idò ports esportius i camps de golf. No importa gaire que els golfs ens xuclin fins a la sal les venes d'aigua, que tenguem la costa saturada d'urbanitzacions o suburbanitzacions, hem de fer-ne més, i ports esportius i un cinturó de serveis... Turisme de qualitat? on és la política de reconversió d'unes zones turístiques obsoletes? On la defensa real de foravila contra tantes agressions, la xaleteria la primera? On la política preferent de preservació i explotació científica del patrimoni arqueològic? On la protecció i millora de l'entorn urbà de la vila, les mesures que facilitin la rehabilitació i modernització de les cases i ajudin a evitar la progressiva alemanyització? Acabarem vivint els llucmajorers a pisos ronda enllà mentre el quadrat parla alemany? I no exager, afirmen els alemanys que són quatre mil a la vila i rodalies (i quant votin?), de fet, l'altre matí, al Colon, érem tres mallorquins i quinze alemanys.

Sa majestat el turisme de qualitat és la gran coartada d'Oliver i companyia per mantenir-se cecs al futur i fer-nos engolir més del mateix: carrers de la Marineta, Marriots hotelers desfrassats de balnearis invisibles i camps de golf assedegats i aplanadors de paisatges, ports esportius tan si vols com si no vols. Què es va dir, de tot això a la campanya electoral? El debat fa por. I el futur guaita negre, encimentat, balnearitzador, inhabitable, tot ell un balneari sis. Ballerman Fummajor. Alemanys mamats de sangria barata vomitaran i pixaran a la cantonada del Carrer Gaspar Oliver amb la Plaça Joaquin Rabasco. Si no ho aturam.

...

De moment, ja ho sabem i així ho ha dit el batle als papers, l'Ajuntament està a favor de l'autopista sense saber per on passarà ni conèixer-ne el projecte. Carta blanca. Els confiats ens duen a l'infern, al purgatori de la velocitat. Ho fan a saber el mateix dia que comença la gran conferència internacional sobre l'escalfament climàtic que, ara per ara, causa catàstrofes amb milions de milions de pèrdues materials i incalculable dolor humà de carn i ossos i ànima, i les perspectives són, coincideixen quasi tots els especialistes del món, d'allò més amenaçador. També coincideixen en denunciar que una de les fonts principals de la contaminació de gas carbònic que causa l'efecte hivernacle que encalenteix l'atmosfera i pot acabar provocant un irreparable col.lapse climàtic són els transports, els cotxes. Es a dir que fem una autopista perquè el turisme de qualitat passi de llarg camí d'Artà o Porto Colom, que són quatre dies abans que tot faci ull, i darrera els interessos que ens fan costat, el diluvi. Ja ho diu la Ministra Tocino, com que hem de protegir la natura, incrementarem les emissions de diòxid de carboni, que el govern està preocupat pel medi ambient i Espanya va bien.

...

Però no tot han de ser males notícies. I aquesta és bona i m'alegra com a Mallorquí que estima la cultura i la música, i també perquè hi han pres part llucmajorers i gent que es mou per aquí, devers l'Escola de la

Associació d'Amics de la Música. Parl de l'aparició de Vou-verivou per no dormir, el disc compacte de Biel Majoral.

No el vos perdeu perquè és una delícia, cosa seriosa: dels magnífics arranjaments instrumentals a la gran capacitat del cantador algaiddí de comunicar i extreure tota l'emoció de romanços, cançons i tonades. És una fonda, bella fins al calfred, alenada d'aire fresc, ens acosta fins escarrufar-nos la veu fonda i antiga d'una altra Mallorca, que m'és molt més pròxima que la d'aquells qui ens governen en contra nostra: la veu d'una Mallorca copejada i oprimida, però

modestament orgullosa de la pròpia història, valenta, decidida a no callar: *Fes-te envant i no endarrere/ que el futur ve del passat... Com també pots dir ben fort/ que vols viure en Llibertat/ Segur que no hi ha més sort,/ no perdre la dignitat... Si no fos pels mercaders/ que sols venen la cultura/ és ben segur per ventura/ tothom hi creuria més./ Només ho fan per doblers./ Si no beses el seu sant/ diuen que ets un radical,/ han perdut el seu cabal,/ tota la vida llepant... ♦*



ILLA MOTORS, S.L.



**Informau-vos de les bones
promocions i que tengueu
un *Bon Nadal!***

Avda. Ramon de Sant Martí, s/n - Tels. 66 01 46 - 908-63 00 49
Fax. 66 22 39 - (Llucmajor)

Ho diu el diari

Així com en sortir de viatge sempre et trobes un llucmajorer, en fullejar diaris o revistes és freqüent topar el nom d'algun amic, conegut o saludat de la vila convertit en protagonista d'una notícia. L'objectiu d'aquesta secció és donar-ne compte, a fi que tothom sàpiga com són d'importants o curiosos -en definitiva, noticiables- els nostres compatriotes.

I per començar parlarem de l'amic Miquel Sbert, recentment nomenat director general de la Conselleria d'Educació, un càrrec que promet molt, sobretot molta feina, ara que les competències educatives ja han estat transpassades des del Ministeri al Govern Balear. Sorpresa majúscula. O potser no tant. En tot cas, des del "Balears" han repicat campanes, si no de satisfacció, com a mínim d'esperança.

"La Vanguardia" ha explicat un sopar que en Toni Catany va fer a ca seva de Barcelona. El fotògraf (que ara exposa a Madrid) a començaments de setembre va reunir en so de festa una vintena llarga de persones. Què unia entre si aquesta gent que el diari va fotografiar aplegades? Idò que qualche vegada havien tengut a romandre en Pasqual Maragall. Perquè resulta que el que fins fa poc va ser batle de Barcelona, adesiara tenia contacte directe amb la ciutat convivint uns dies amb gent de barriades i condicions socials diverses. I precisament per conèixer el Raval fa uns anys en Maragall va sojornar al domicili del

nostre paísà.

Però no tothom va de festa, ja que en Miquel Clar el veim sobre els papers quan duu la doma com a president dels empresaris benziners de Mallorca, que ara van molt alçurats perquè el govern permet que els transportistes comprin combustible sense passar per les estacions de servei. Per això hi ha que ha guanyat el tercer premi del sorteig Expo Nupcial 97, segons es fa públic en un anunci que surt a tota la premsa. Mentrestant, un grup de mares es declaren fervents admiradores del pediatre Chacartegui i no volen que el traslladin fora de Lluçmajor.

I la cultura? Sort d'en Sebastià Alzamora, que col·labora a l'"Avui" i fa conferències sobre en Villalonga, ara que se'n celebra el centenari. I d'en Miquel Mascaró, professor d'Informàtica de la UIB, que imparteix un màster d'animació per ordinador i que en el DM critica els logotips de televisió que troba mal fets.

En fi, llegiu diaris i fullejau revistes, que sempre és entretingut. ♦

SY P
SERVEI I PREU

***Preparau-vos per a les festes
amb torrons, mantegades, vins, caves...***

***Bon assortit i bons preus
BONES FESTES!***

Agraïm la vostra visita

LA MILLOR BOTIGA DE CADA DIA

C/. Nicolau Taberner, 39 - Tels. 12 06 97 - 12 06 98

PERRUQUERIA PUIGSERVER

C/. Orient, 8 - Tels. 66 20 08 - 64 05 14 (Llucmajor)

Maria Can
Boutique

Atenció especial als llucmajorers

C/. Impremta, nº 1 - (Pas d'en Quint)
Tel (971) 72 40 98 - 07001 Palma de Mallorca

LLUCMAJOR

SERVEIS

INFORMATICS S.L.

LL
SI

C/. Major, 107 - 07620 - Llucmajor

Tel./Fax 12.07.97 - Mòvil 909.78.42.20

Sa Llibreria

Llibres, contes,
jocs educatius,
material d'oficina

C/. Sa Font, 15 • Tel.: 66 26 66 (Llucmajor)

**TALLER MECANICO
NOGUERA**

DEL MOTOR I DE L'AUTOMÒBIL

Pedro Noguera Enseñat

AGENT OFICIAL

Taller autoritzat



automòbils



PIVA MOTOR S.A.

C/ Ripol, 30 - Tel. 66 22 13

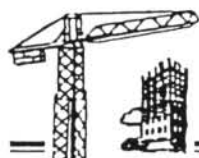
Restaurant

Gran Via

Noces - Banquets - Comunions
i Bateigs

Informació: Tel. 66 03 17- LLUCMAJOR

CONSTRUCCIONS



LAMPINO, S. L.

Especialistes en reestructuració
de cases antigues

C/. Nord, 9 - Tels.: 66 04 88 - 66 17 61 - 66 08 38

CENTRE OPTIC EXPOLENT



C/. Sant Cristòfol, 30
Tel. 44 13 74

S'ARENAL



Sobre el trasllat del Dr. Chacártegui

Un grup de pares i mares alarmats per l'imminent trasllat del Dr. Valentín Chacártegui, per la present nota volem manifestar.

1- Ha causat en tots nosaltres una enorme sorpresa, indignació i incomprensió l'esmentada notícia coneguda només fa uns dies del trasllat del Dr. Chacártegui a un altre centre de salut després de quasi quatre anys d'exercici de la pediatria, coincidint l'inici seu amb l'apertura del PAC.

2- Sentim un gran malestar per la pèrdua. Si bé no podem entrar en valoracions quant al sistema de cobrir places de l'Insalud, sí que volem deixar de manifest al mateix, així com a l'actual responsable del Centre, que el Dr. Chacártegui és un "gran" professional no només com a pediatre, sinó com a vertader metge en tota l'extensió de la paraula, inclosa la seva humanitat com a persona i fins i tot com a amic de molts pares, que sempre ens ha aconsellat per tal de simplificar el complex món de la medicina, que moltes vegades esdevé un autèntic laberint.

3- Deixant de banda gran quantitat de petits i de detalls personals que farien aquest escrit interminable, pregam de tot cor a totes les Institucions que puguin aportar el seu gra d'arena, ja sigui Insalud, Atenció Primària, Ajuntaments de Lluçmajor i d'Algaida, o bé el mateix responsable del PAC de Lluçmajor, Dr. Fuster, que facin fins i tot l'impossible per no perdre aquest Metge del qual ens sentim gratament servits al llarg d'aquests anys.

4- Amb l'única finalitat d'aconseguir un suport popular de tots els afectats i defensant els nostres drets i molt especialment els dels nostres fills, varem muntar una taula a la plaça d'Espanya de Lluçmajor amb el propòsit de recollir el major nombre de signatures. ♦

Gràcies

Jo et convit i tu pagues

F. Terrassa

Nomenar Antoni Ginard (encara President del Club) sempre és notícia; li agrada figurar i sempre és a l'aguait pel que fa als MILIONS que va pispar tot abusant de la confiança de tots els socis.

Idò bé, per no haver estat convidat i havent-se assabentat que les Associacions dels Usuaris del Mollet i dels Veïns de son Reynés, totes dues a s'Estanyol, havien organitzat per a dia 25 del passat mes d'octubre una excursió al monestir de Lluc, fent befa d'aquesta organització va idear per al mateix dia un "berenar de portes obertes" en el mateix Mollet que era el punt de concentració i de partida, lloc que va ser convenientment adornat amb múltiples cartells en contra de Ginard, que varen aparèixer penjats als pals d'electricitat o de telèfon.

Ens demanam: amb quina finalitat va actuar Ginard?

I la resposta és la d'intentar rompre l'amistat i la solidaritat de les dues Associacions esmentades, formades per veïns i residents a s'Estanyol que, amb orgull defensam la costa que el circumda i és per això que ens oposam a la seva destrucció tan desitjada per Ginard amb fins lucratis per cobrir totes les sol·licituds.

I no tendriem res a objectar a aquesta interferència ideada per Ginard, que ens recorda aquell refrany de "donar menjar de franc al poble perquè em voti" sinó fos que "de franc", res de res, perquè per alguna cosa va prendre els MILIONS i sobre aquest fet estam esperant que els Tribunals diguin la darrera paraula.

Amb aquesta quantitat de doblers, és fàcil convidar tal i com ho fa Antoni Ginard, perquè es limita a practicar allò de "jo et convit i tu pagues".

És per aquest motiu que, també complint la dita, dia 15 de novembre va organitzar una excursió al mateix monestir i varen ser tants els seus partidaris que l'acompanyaren que NOMÉS UN autocar va bastar per cobrir part de les places.

Amb el "jo convit i tu pagues" esperam que aquestes pròximes festes de Nadal organitzarà els sopars amb xampany i balls inclosos a portes obertes, ja que en alguna cosa ha de justificar els MILIONS.

Aprofita't Ginard ara que pots, però recorda que és inútil clamar davant el que és inevitable.

Us desig molts d'anys a tots els lectors d'aquesta revista. ♦

18



SEMAR

Industries Semar, s.a

C/. Tomàs Moserret, 6 - 8
Tel. 66 01 57 - Fax: 66 29 01 (LLUCMAJOR)

DISTRIBUCIONES



La Sirena, S.A.

- Embolits
- Cuixols
- Formatges

Avda. Carles V, s/n Tel. 66 23 11 (Lluçmajor)

Puntualitzacions del GOB



Grup Balear d'Ornitologia i Defensa de la Naturalesa
L'ASSOCIACIÓ ECOLÒGICA DE LES BALEARS
DECLARADA D'UTILITAT PÚBLICA PEL CONSELL DE MINISTRES (19 DE JUNY DE 1985)
MEMBRE DE LA U.I.C.N. DES DE FEBRER DE 1986
Verí, 1, 3er 07001 PALMA DE MALLORCA Tel.: (971) 72 11 05 Fax: (971) 71 13 75



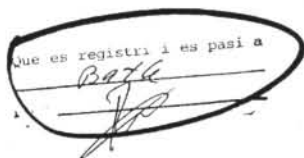
MIQUEL ÀNGEL MARCH CERDA, major d'edat, amb D.N.I. núm. 42.984.956, en qualitat de Secretari del Grup Balear d'Ornitologia i Defensa de la Naturalesa (GOB), entitat legalment constituïda, inscrita en el Registre d'Associacions de la Delegació del Govern a Balears amb el núm. 241, secció 2ª, declarada d'Utilitat Pública per acord del Consell de Ministres de dia 19 de Juny de 1985, i amb domicili al carrer Verí, 1, 3r, de Palma. CIF núm G-07069600

SOL·LICITA

Que en motiu de la pròxima Fira aquest Ajuntament concedeixi al GOB un permís per muntar una taula informativa i de venda els dies 12 i 13 d'octubre.

La taula ocuparia una superfície de 2'5 m².

Signat: Miquel Àngel March



Palma, 8 de setembre de 1997

IL·M. SR. BATLE DE L'EXCEL·LENTÍSSIM AJUNTAMENT DE LLUCMAJOR

Després dels fets ocorreguts al darrer plenari, on el batle Gaspar Oliver va fer mentiders el GOB i els seus representants, hem trobat que explicar els fets tal com varen passar no hi seria de més per tal que vegeu com les endossen per devers la Casa de la Vila.

Amb data del dia 8 de setembre del 1997 el GOB, des de la seu de Ciutat, feu arribar a l'Ajuntament de Lluçmajor la instància pertinent sol·licitant un lloc de venda pel dia de la Darrera Fira, com és habitual des de fa un caramull d'anys. Fins aquí tot va bé. Les cebes començaren el dia 8 d'octubre del 97 que el responsable de la taula de venda va anar a la Casa de la Vila per assabentar-se de com anirien les coses enguany. La primera cosa que ens va sobtar va ésser que la instància tramesa no es trobava amb totes les altres dels demés firaires i a més ningú no en sabia res. Un temps de mirar i cercar i res! s'havia perdut. El municipal encarregat del tema ens digué que en féssim una altra! insistírem a trobar-la i al cap d'una estona una treballadora d'aquesta casa es va recordar que l'havia vista i cercant al registre aparegué amb entrada de dia 11 de setembre. Aconseguírem gràcies als treballadors la còpia de la instància (que adjuntam) i com podeu veure du el segell de registre d'entrada i remarca que una vegada registrada "es passi al Batle", amb això suposarem que la dita instància romanía dins algun calaix del despatx del senyor Batle involuntàriament oblidada. Fonts fiables ens feren saber que

els treballadors de l'Ajuntament, quan nosaltres ja no hi érem, varen comentar que tenien ordres que tots els papers que els arribaven firmats per aquest tipus de grups havien de passar directament al Batle.

L'encarregat de distribuir els llocs de venda ens va dir que hi anéssim el divendres matí per aclarir on ens havíem de situar. Quan el divendres hi anàrem ens digué que tornàssim el dissabte després de les quatre de l'horabaixa. En arribar les tenguérem amb ell perquè ens adjudicaren el Carrer Major, ben enfora de la plaça i del passeig on havíem estat sempre i on es posen tots els comerciants de Lluçmajor. Nosaltres creim que ens pertoca estar-hi ja que el GOB és una entitat llucmajorera i d'interès social, protestàrem una mica i el municipal ens va dir que els llocs anaven per sorteig i que si no ens agradava que no montàssim la parada o anàssim a parlar amb el Batle! Ho intentàrem, de parlar amb ell, però estava molt ocupat *inaugurant* exposicions. Així i tot férem arribar la nostra queixa als membres del consistori a l'oposició que ens foren més avinentes i també, més tard, al senyor Puigserver que, fixau-vos hi bé!, ens va dir que el lloc no anaven per sorteig, sinó per antiguitat i que no voldria que pensàssim que era fet aposta, etc... i que si el diumenge trobàvem un lloc millor que ens hi possàssim, cosa que, com podeu comprendre, no va ser possible. Fins i tot un lloc que va quedar buit al passeig, d'una firaire que no va poder venir i que havia avisat l'Ajuntament, va ésser ocupat pel xiringuito d'un institut d'ensenyament, quasi just davant un altre del mateix institut. Tot va acabar així!

Nosaltres que som molt dolents i malpensadíssims creim que al Batle li fan por les camisetes del GOB i pot ser també li fa por l'escàndol que pot provocar la taula del GOB, sempre compartida amb entitats reivindicatives dels drets fonamentals dels ciutadans, com la coordinadora en contra de l'ampliació del port de s'Estanyol aquests anys passats i, enguany, amb la plataforma anti-autopista. Senyors del PP, senyor Batle, és ben clar que durant les fires anteriors no hi ha hagut mai cap incident que ens pugui alterar gens la convivència, ni a nosaltres ni molt menys a vostès, per tant trobam tota aquesta feta una tant fora de to. Esperam que l'any que ve plantegem les coses d'un altre punt de vista, més optimista, més obert...

Per part nostra hem de dir que, així i tot, arraconats com estàvem, varem vendre moltes de camisetes i els membres de la plataforma aplegàren un bon munt de firmes contra l'autopista i en repartíren molts de monogràfics d'aquesta revista, fins i tot la senyora Cirer se'n va anar ben carregada de pamflets informatius cap a casa seva.

Gràcies per la publicació d'aquesta carta. ♦

GOB Lluçmajor



PSIB-PSOE

L'AGRUPACIÓ DEL PSIB-PSOE DE
LLUCMAJOR VOS DESITJA MOLTS D'ANYS
I UN VENTUROS 1998

20



TELYCO

LLUCMAJOR

Grupo Telefónica

MT-20D



+ 2 BATERIAS

+ CARGADOR DE

MECHERO = 15.900.-

Hasta final de existencias

Solicitud:

Líneas Telefónicas, Cambio de titular, Líneas multiservicio, Servicio Telefax, etc...

C/. Antonio Maura, 57 Bajos. - 07620 LLUCMAJOR - Tel. / Fax: 12 10 83

C/. Reyes Católicos, 33 - 07007 Palma - Tel.: 27 34 06 - Fax: 25 02 71



Xerrades de cafè

Tornarà el Doctor Chacártegui?

Un que escoltava.-

- Vaja un rebombori que s'ha armat amb aquest metge d'infants, com es diu...

- Pediatre.

- Sí, en Chacártegui, tots els diaris n'han parlat.

- Ho han publicat, els diaris no parlen, només escriuen.

- I de vegades, de més...

- Bé, ja m'enteneu; aquest metge, sembla que tenia tan contentes les mares i famílies dels infants, que quan sabren que se n'havia d'anar de l'ambulatori de Lluçmajor es mobilitzaren perquè no se n'anàs.

- I, per què se'n va?

- Perquè sembla que estava a Lluçmajor d'interí, i ara n'hi ha un altre que ha tret la plaça en propietat i haurà d'ocupar el seu lloc.

- Idò digues que serà un bon compromís per a aquest nou metge, perquè si tanta gent estava tan entusiasmada amb aquell, ho tindrà ben difícil...

- Sí, perquè pentura aquest que vendrà estarà tan ben preparat o més que el senyor Chacártegui, però els primers dies els pacients li faran mala cara.

- Jo pens que si les mares dels nins que cuidava aquell pediatre han armat tota aquesta campanya de flors i de besades de comiat i de llistes de signatures perquè torni, deu ser perquè, a més de bon metge, deu tenir unes qualitats humanes d'aquestes que ja no s'estilen.

- Això pareix, perquè actualment per a molts de metges els pacients no són més que un número de la Seguretat Social.

- Totes aquestes circumstàncies a mi em diuen que les atencions als malalts són tan importants o més que les medicines que recepten.

- Sí, perquè hi ha persones a qui fa més bé les paraules de consol i de simpatia que totes les pastilles que pugui prendre.

- No, i ara que ens volen racionar els medicaments...

- Allò que diuen que vol fer el govern de n'Aznar és suprimir de les receptes de la Seguretat Social els medicaments més cars per altres de més barats, igual de bons.

- Això de bo i barat, moltes vegades està barallat.

- No sempre, i si no mira les aspirines, que diuen que és el millor medicament que hi ha, i no són cares.

- Però, curiosament, no són a la llista de la Seguretat Social.

- És que si hi entrassin, prest es dispararien i pujarien de preu.

- Jo crec que allò que vol el govern de Madrid és aturar aquest "gastòrum" que es fa amb els medicaments, perquè hi ha qualche casa que en tenen tants, que sembla una farmàcia en petit.

- Però, tornant al Doctor Chacártegui, diuen que va dir, quan es va acomiadar que no és un adéu, sinó "fins a una altra".

- Idò si va dir això deu fer comptes tornar aviat.

- Si fos així, les flors i les besades dels infants hauran servit per qualche cosa més que per sortir als diaris... ♦

ANTÒNIA ISERN

major
net

Perruqueria unisex

C/. MAJOR, 7 • LLUCMAJOR • TEL. 66 13 59

expert



ELÈCTRICA

Calafat

Sens dubte te convencerà

**INSTAL·LACIONS - SERVEI TÈCNIC - ELECTRODOMÈSTICS
OBJECTES DE REGAL - CLUB DE VIDEO**

C/. Sa Fira, 3 - Tel. 66 19 01 (Lluçmajor)

C/. Nou, 85 - Tel. 65 28 36 (Campos)



De noms i de llocs (XLVII)

Vista Alegre o "Can Vogueta

C.Calviño
F.Jaume
J.Jaume
J.Monserrat
A.M.Monserrat
F.Mut
Fotos: C.Julià

Tenim notícies de la finca de *Vista Alegre*, propietat de D.Manel Villar, en l'Amillament de Lluçmajor 1862(1), on s'assenyala que tenia, en aquell any, dues-centes set quarterades i dos quartons, repartits de la següent manera: noranta-set quarterades de conreu de cereals (blat i ordi), que en 4 anys donava dues collites, i que representava un 47% de l'extensió de la possessió; cinquanta-tres quarterades de pinar; vint-i-sis quarterades i dos quartons d'olivar; setze quarterades, un quartó i quaranta destres d'erm (2); dotze quarterades, dos quartons i seixanta destres d'improductiu i dues quarterades de garriga. La possessió estava valorada en sis mill set-cents vuitanta-nou reals de velló.

Gràcies a n'Antoni Garcies Vidal (+1907) "*L'amo en Toni des Forn*" sabem que a finals del segle XIX o bé a principi d'aquest, n'era propietari D.Nicolau Umbert i després fou de D. Pere Bosch (3).

L'amo en Miquel Móra i Sbert, nascut a Lluçmajor, de família pagesa, el dia 30 de març de 1910, ara fa un poc més de vuitanta-set anys, juntament amb la seva dona, na Maria Ramis i Ferragut, en aquestes pàgines ens parlen de l'esmentat establiment de la finca de Galdent i són d'agrair tant les seves atencions cap a nosaltres com les seves paraules, les quals ens han acostat, un pic més, al Lluçmajor de l'època pre-turística, descrivint-nos un temps i uns costums que s'estan perdent; a la vegada



Les cases de Vista Alegre.

ens han ajudat a fixar cartogràficament uns topònims que, possiblement, en un curt període de temps haurien caigut dins l'oblit. Volem manifestar, també, el nostre agraïment als actuals amos conductors: Joan Rigo i Moll i Magdalena Alomar i Socies i a Don Carles Alavern i Montis, propietari de Vista Alegre.

Ens podríeu dir on vàreu néixer?

Vaig néixer al carrer de sa Font número 88, a Lluçmajor. Els meus pares eren en Joan Móra i Mut, nascut a Porreres, però descendent per part de mare de "Can Boleno" de Lluçmajor, i na Llúcia Sbert i Mas, Sbert de "Cas Pintor" i Mas de "Son Mir" (era filla de na Rita de Son Mir). Però la meua infantesa va transcórrer a *Son Mir de ses Barreres*, juntament amb els meus pares i germans. En aquest lloc hi vàrem estar fins l'any 1916.

Son Mir de ses Barreres, avui de

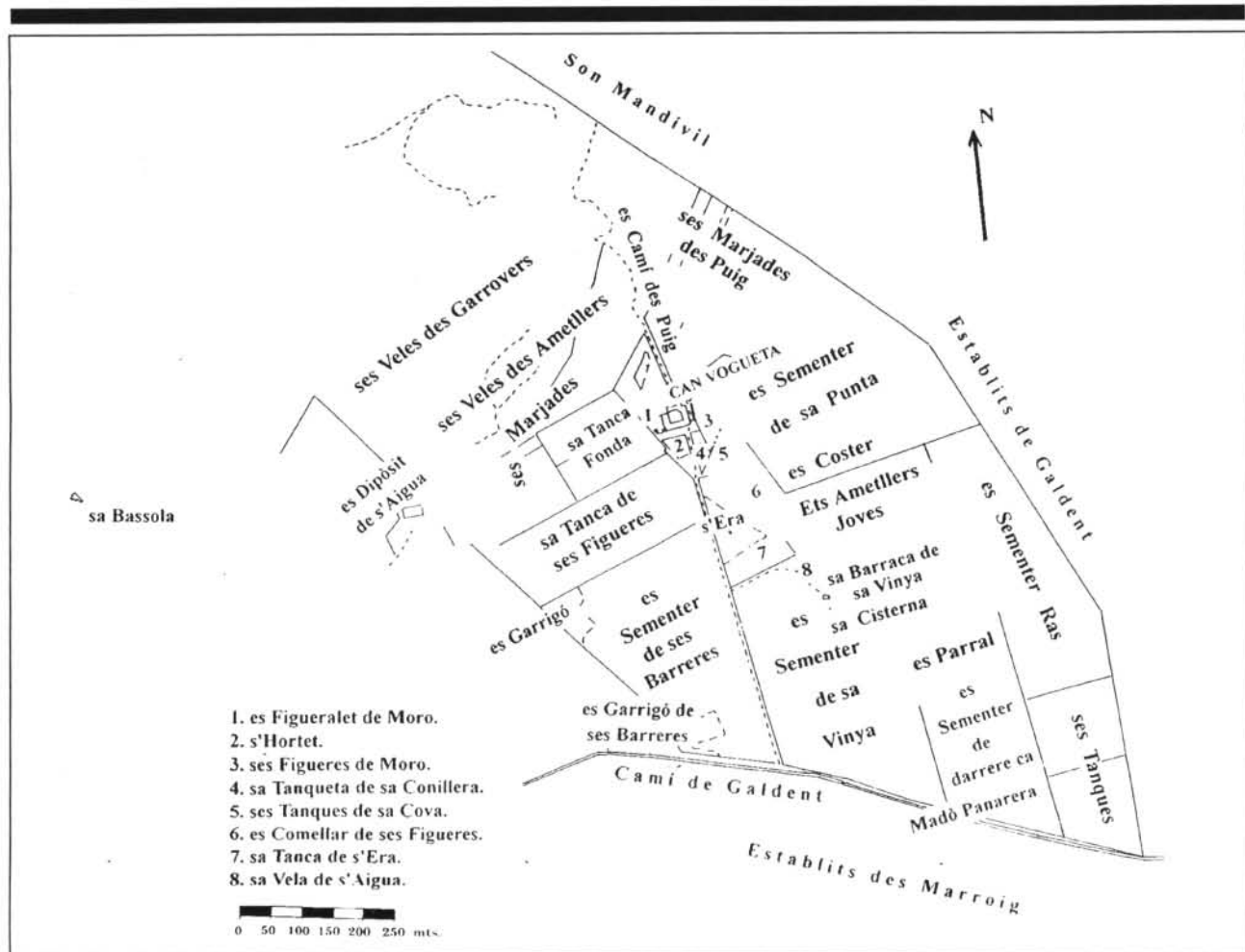
Can Garra-seca, era propietat de la tia Francesca de *Son Mir*, casada amb l'oncle Julià de *ses Barreres* i a la vegada dúiem els trossos de la padrina Rita de *Son Mir*... i de *Cas Teuler*; en total eren una quarentena de quarterades.

Record que la padrina Rita em contava que ella i la seva germana, la tia Francesca, anaven a Ciutat, a peu, menant una somera amb esganells (4) carregats de figues flors que venien a bon preu i que la part que li havia tocat per herència era més petita que la de la tia Francesca perquè hi havia figueres.

Amb qui anàreu a escola?

En aquells anys de principi de segle, com la majoria de fills de famílies camperoles, vaig anar a aprendre les primeres lletres amb en Sebastià de *s'Àliga*, els vespres, a casa seva, devora es Cantó de sa Creu, al carrer de Ciutat (on, després, posaren sa Firestone).

Per a mi, en Sebastià, va ésser un bon mestre. Tenia el títol, ja que ha-



via estudiant de jove. Ell era coix, això va fer que vingués a viure a Lluçmajor a casa d'una tia, mentre que els seus germans i pares quedaren a la possessió. Per passar el temps havia après de lletra i acabà tenint la carrera de mestre. A casa seva hi anaven uns quants al.lots foravilers.

On anaren els vostres pares quan deixaren Son Mir de ses Barreres?

Van voler millorar la nostra economia i anaren a *Vista Alegre*, o "*Can Vogueta*".

Era un establiment de la finca de *Galdent* propietat de la família Montis de Ciutat, la dels generals, D. Antoni i D. Ramon. Bé, en aquells primers anys, era de la senyora Donya Aina Villalonga i Feliu, dels Villalonga de Ciutat, gent de casa noble, desposada amb don Ramon Montis, que tenia un càrrec a l'Ajuntament de Palma. Era un matrimoni amb un estol de fills, en tenien set, quatre mascles: D. Joan, D. Antoni, D. Pep i D. Ramon, i tres femelles: Donya Conxa, Donya Bel i Donya Francesca. La darrera, que era fadrina, a la mort dels seus pares heretà la propietat. I ara és del seu nebot don Carles Ala-

vern i Montis.

Quina era la seva extensió?

Més o manco són unes cent seixanta quarterades, però crec que no s'ha fet mirar. Record que el senyor deia que eren vuitanta de cada casta: vuitanta de conradís i la resta garriga i pinar.

Quines finques feien partió amb Vista Alegre?

Els establlits de *Galdent*, a Tramuntana; els establlits de *sa Bassola* o *Bella-vista* a Migjorn i a la part de Llevant, quedava limitada pel *camí de Galdent*, mentre que a Ponent s'hi alça *es Puig*.

Quins noms reben els sementers?

Entrant per les barreres del *Camí de Galdent* i seguint el camí que va ben capdret a *ses Cases de Vista Alegre* trobam:

El *Sementer de ses Barreres*, a l'esquerra, d'unues sis quarterades, amb dos garrigons: *es Garrigó de ses Barreres de Baix* i *es Garrigó de ses Barreres de Damunt*. La terra era bona i molts d'anys hi sembràvem faves. Record que els meus pares llogaven, a jornal, dones per entrecauar-les i fer-les l'herba.

Sa Tanca Llarga, que pega als

Establlits de sa Bassola, és més prima de terra (terra "flaca", hi ha pedres arreu). Quan arribàrem, estava plena de figueres i voltada de paret de doble encadenat per la part que dona a les altres tanques de la possessió. En canvi, la paret de partió ja la trobàrem molt deixada de la mà de Déu.

Es Pinaret, just a sobre la *Tanca Llarga*, era d'una cinquantena de pins, el terreny del qual anava pujant fins arribar a *sa Bassola*.

Sa Tanca Fonda donava a *ses Cases* i una paret de marge baixa la dividia en dues veles: la de baix, sembrada de figueres i la de dalt, d'ametllers.

Per altra part, a la dreta de *ses barreres* de l'entrada, hi havia:

El *Sementer de sa Vinya* repartit en *sa Vinya*, on encara quedaven les restes de sarments que feia anys ho cobrien tot; *es Parral* amb unes quantes parres de raïm de taula; *es Sementer de Darrera Ca madò Panadera*, tros que arribava a la paret del camí de Galdent i en té una de bona, a l'esquerra, que el separa de *sa Vinya* i una altra, a la dreta, que limita amb *ses Tanques* sembrada d'ametllers.



Miquel Móra i Maria Ramis estaren més de 30 anys a Vista Alegre.

anar, ja només en quedava un poc dins es sementer del mateix nom. A les cases, hi havia quatre cups i un celler gran, però tampoc no vérem cap bóta congrenyada. També, a redols, quan cobríem la falta amb un ametler jove, fent el clot, trobàvem la síquia de la vinya. Nosaltres mai no férem vi, però tenc record, que d'al.lot, dúiem el raïm de *sa Vinya* al celler de *Can Eixut*, a la vila, que es trobava al carrer *Des Cappuig*.

En la meua primera estada l'ametlerar era jove i el primer any només hi recollírem uns vint-i-dos hectòlitres d'ametles. Hi havia sembrats, de nou, verdetes, pou felanitxer i potetes i ametlers antics, canaletes, de l'engany, sards... Quan hi tornàrem era la millor treta.

En aquells anys, en què els pares ho tengueren arrendat, trèiem pessetes de tot i dels molts de jornals que fèiem de sol a sol.

Sembràvem faves, blat, ordi i civada. Record que el gra era per al consum nostre i només es venia el sobrant a la farinera de Can Sèu i a la de Can Monserrat. Nosaltres, per a fer pa, dúiem el gra al molí de *Can Magreta*, d'*Algaida*, i fèiem una o dues pastarades cada setmana.

La millor treta era el bestiar: les ovelles que el meu pare treia a pasturar per les sorts veïnes i també uns quants pores, amb un verro de tres o quatre anys i sis o set truges. Quan aquestes tenien sis o set anys les substituïem per porcelles, i dúiem

Es Sementer Ras, perquè no hi havia cap arbre, té unes 6 quarterades.

Es Sementer dels Ametlers Joves, a sobre d'*es Parral* (quan hi arribàrem per primera vegada, l'acabaven de plantar). Aquest sementer pega a *sa Caseta de sa Vinya*, a la part de *Dalt de sa Vinya*, i hi van per un caminóiet que surt del *Camí de ses Cases*. Entre *es Sementer Ras* i el *Sementer dels Ametlers Joves* no hi havia paret.

Es Sementer de sa Punta, amb verdetes i alguns potetes. I a sobre *sa Punta*, hi ha *es Coster* i llavors *es Pinaret* i *es Putxet*).

Es Sementer des Pou, amb un pou de vena fluixa, que a l'estiu, quan hi havies tret deu poals ja era eixut. Malgrat això, anava bé per abeurar les ovelles; també hi havia ametlers antics: canaletes i de l'engany. Aquest sementer s'estenia vora vora la paret de partió amb els *establis de Galdent*.

Es Puig, es trobava a sobre *es Sementer des Pou*, i tirava cap a *Can Eixut* i arribava a *sa Cabana* i a *Son Mandvil*; s'hi havien construïts marges perquè l'aigua no s'endugués la terra.

Sa Tanca de s'Era es troba després del *Camí de sa Caseta de sa Vinya* i abans d'arribar a les cases. Ses barreres d'aquest sementer són davant les cases i entrant, a l'esquerra, hi trobam *ses Porcelleres*, aferrades a la paret. La tanca tenia un tros de figueres de moro i l'any en

què hi arribàrem estaven molt menjades pels bous que tenia l'anterior arrendador. A continuació hi ha un *Comellar* sembrat de figueres bordissots blanca, bordissot negra i coll de dama, i algunes alzines, entre elles, n'hi havia d'aglà dolç.

Ses Figueres de Moro, prop de les cases, arriben fins *es Sementer des Pou*.

Sa Clastra, davant *les cases*, amb els cups i, a la dreta, *es Celler* amb la "botiga del gra" a dalt.

Què era lo millor de la finca?

Abans d'estar-hi nosaltres, hi havia hagut vinya, però, quan hi vam



Joan Rigo i Magdalena Alomar, actuals amos conductors de Vista Alegre.

també una roda d'una dotzena de porcs per a engreixar. D'aquests en quedaven dos o tres per al consum de la casa i els altres grassos eren venuts. Donàvem molta figa de moro als porcs i es menjaven totes les figues de cristià que queien de les figueres. El meu pare, per Sant Joan, sanava els porcs i jo vaig aprendre l'ofici, però era "ronya canera". Quan ell es va retirar, em quedaren els seus compromissos i era fer feina per a no res.

També formatjàvem de Nadal a l'estiu, però cada any era diferent. Si el temps era més fred o calent, si les ovelles recordaven... tot feia que la durada d'aquesta activitat fos més o menys llarga. Munyir les ovelles era una feina diària i pesada.

Quants d'anys estàreu a Vista Alegre?

Primer, de l'any 1916 a l'any 1927, amb els meus pares com a arrendadors i els meus germans (quatre mascles i una femella). Quan nosaltres ho deixàrem, hi van anar en Toni Ramis Gelabert i na Maria Ferragut i Ramis de Sencelles que també hi entraren com a arrendadors i després foren amitgers. Jo em vaig casar amb una de les filles d'aquest matrimoni l'any 1939, na Maria, que havia nascut a Ruberts, l'any 1914. De tot d'una estiguérem a la nostra finca de Son Mir i l'any 1952, quan la padrina, la mare de la meva dona, es va morir, hi tornàrem com a amitgers fins l'any 1972. Entre una vegada i l'altra hi he estat trenta anys i la meva dona una quarantena.

1. AMILLARAMENT DE LLUCMAJOR 1863. PROPIETAT RÚSTICA, PECUÀRIA I URBANA A LLUCMAJOR EN EL SEGLE XIX. Joan Clar i Monserrat. pàg. 77. Lluçmajor. Notes Històriques i Culturals. Homenatge a Vicenç M. Rosselló i Verger. Edicions de pinte en ample. Palma de Mallorca 1995.

2. *l.a adj geobot* Dit del lloc àrid i amb vegetació esclaradissada. 2 *m, geog agr*. Sector del paisatge agrari que no produeix. pàg. 629. Diccionari de la llengua catalana. ENCICLOPEDIA CATALANA. Barcelona 1989.

3. SECCION I. VISTA ALEGRE.- Nombre muy apropiado dióse a este predio de pertenencia del antiguo GALDENT. De su casa que es espaciosa se disfruta de una hermosa perspectiva. Tiene capaz bode-

ga que llegó a adquirir renombre por la buena calidad del vino que en este medio se cosechaba. Sus tierras no son de pan llevar; pero el subsuelo es apto para viñedo y arbolado. Tiene de extensión 207 cuarteradas. Su primer poseedor fue D. Manuel de Villar, de éste pasó a D. Nicolás Umberto y actualmente es su propietario D. Pedro Bosch. pàg. 9. EL TERMINO MUNICIPAL DE LLUCMAJOR. MANUSCRITO DE ANTONIO GARCIA VIDAL. (+1907). Introducción y Notas por BARTOLOME FONT OBRADOR. FERIAS DE LLUCMAJOR 1972. Lluçmajor. Imprenta Moderna 1972.

4. esganells: m.pl.Arganells (Mallorca).

Arganells: pl. Ormeig compost de quatre senalles d'espert, fondes, amb cul o sense, que es posen dues a cada banda d'una bística i serveixen per traginar gerres d'aigua, olles de menjar per els segadors, etc. (Mallorca, Menorca i Eivissa). pàg. 850. Tom I. DICCIONARI CATALA, VALENCIA, BALEAR. MN Antoni M^a Alcover i Francesc de B. Moll.



*Viu-lo
a la teua
manera*

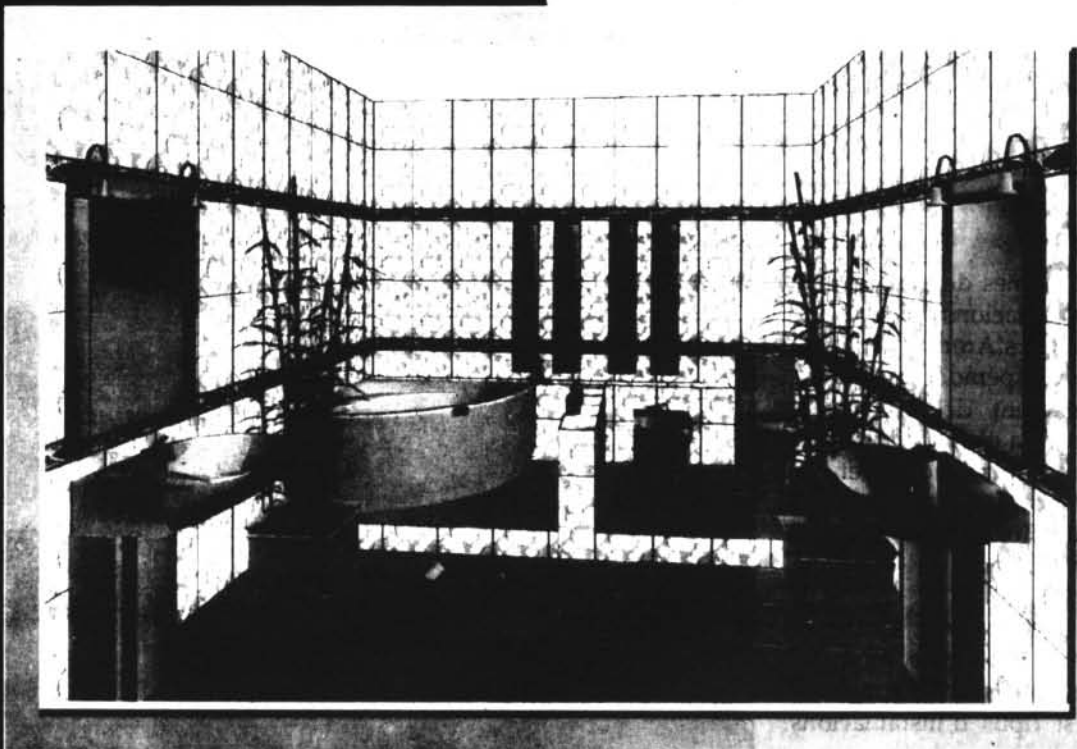






RENAULT
EUROPEAN
DEVELOPMENTS

BARTOMEU JAUME NADAL, S.A.
Ronda Migjorn, s/n - Tels. 66 01 40 i 66 00 41



Com és la cambra de
bany dels seus somnis?

**Vegeu-la ara
a tot color.**



ROCA

DIBA DISSENY
INTREGRAL DEL BANY



Avui mateix, gràcies
al nostre ordinador
podreu veure a
MASSANELLA la

vostra nova cambra de bany ROCA.

A tot color i en tres dimensions sense que
no hi manqui cap detall: banyera,
sanitaris, revestiments ceràmics, aixetes,
complements... Tot tal com ho havíeu
somniat i sense començar les obres.
Veniu a MASSANELLA i deixau de
somniar.



MASSANELLA

Ctra. Valldemosa, 44 - Tel. 75 03 45



D'ofici ... Apicultors

Antoni Cerdà i Riera i Baltasar Pons i Vinyes



I.Barceló
J.Jaume
Fotos: C.Julià

Avui parlarem de l'Apicultura que és l'art de la cria de les abelles a fi d'aprofitar-ne els productes, principalment la mel i la cera.

Per tractar-ne parlarem amb en Baltasar Pons i Vinyes, nat a Llucmajor el 12 de Juliol de 1968, i n'Antoni Cerdà i Riera, nat el 11 de maig de 1964 a Porreres i que des de petit va viure al nostre terme, a la finca de Son Lluís.

Quin temps fa que vos dediqueu a aquest art?

Ara fa uns deu anys que ens dedicam de forma no professional a aquest ofici, i ha estat aquest any en què hem deixat les feines i ens hem decidit a donar la passa i passar a ésser apicultors de professió.

Fa quatre anys que traguérem aquesta marca, *La Mel de ca Nostra*, i fou una prova que hem anat fent, intercalant aquesta feina amb la feina que cada un de nosaltres tenia. I ha arribat el moment de dedicar-nos to-

talment a les abelles.

Què fou el que vos ha fet agafar aquesta feina com a ofici?

Nosaltres creim que funcionarà. El primer que ens va dur a fer-la fou la il·lusió de fer una feina que ens agradava molt, això ens ve de nins quan acompanyàvem els padrins i re-

bérem les primeres picades i xuclàrem la mel de les bresques. En segon lloc la gran acceptació que té, a l'actualitat, tot producte mallorquí i en especial la mel "als mallorquins ens agrada consumir productes de la nostra terra". I en tercer lloc, que l'activitat funcionava i pràcticament tenim tota la nostra producció de mel venuda.

Com és la vostra feina?

La nostra feina és un art que no coneix les presses ni el rendiment a curt termini. Avui, en què el rellotge ens marca l'existència, l'apicultor no pot fer la feina amb el rellotge a la mà i els rendiments són producte de moltes variables i sempre ens sorprenen.

Quines diferències hi ha entre les distintes mels que avui hi ha al mercat?

Ara podem trobar en els mercats, tres tipus de mels. En primer lloc la mel industrial, són les que trobam a la major part de les grans superfícies comercials de les nostres illes. Tenen sempre, any rera any, el mateix color, aroma, gust i es presenten en estat lí-

EURO - IDIOMAS

Llucmajor

*Apreneu idiomes amb grups molt
petits amb professors amb experiència
natis i llicenciats*



Acadèmia d'Idiomes
Carrer Rei Jaume II, 48 • Llucmajor • Tel. 66 11 33

quid -"quan tots sabem que a la natura la mel es troba en estat pastós, quasi sòlid". L'aigua que porten és elevada, però sempre dins els límits que marca la normativa. En segon lloc, trobam les mels nacionals, són mels uni-florals que tenen un color, aroma i gust molt definit i que varien segons l'estació i la regió de procedència. I, finalment, les mallorquines, són mels de gran qualitat, producte de la combinació del nèctar de la gran varietat de flors que les abelles troben dins l'espai en què es mouen, és una mel de mil flors i que té moltes propietats.

I les abelles?

Les abelles, són insectes de color negrós, amb el cos recobert d'una pil·lositat generalment groga, proveïts de dos parells d'ales i d'un aparell bucal especialment estructurat per a poder mastegar i llepar. Al final de l'abdomen, les femelles tenen un fibló amb el qual es defensen de llurs enemics; en picar, el fibló es desprèn, i l'abella mor. La picada produeix un dolor agut.

Com altres insectes estan organitzades socialment. Cada comunitat viu en un habitacle anomenat *buc*, *rusc*, *caera*...dins el qual les abelles fabriquen les bresques amb la cera.

Hi ha tres tipus o castes diferents: la reina, les obreres i els abellots. La reina és l'única femella fèrtil de la colònia, és l'encarregada fonamentalment de la reproducció. Les obreres estan encarregades de gairebé totes les tasques de la colònia. Els abellots són els mascles fèrtils, presents al rusc solament a la primavera, i un d'ells fecunda la reina durant el vol nupcial, a més tenen entrada a tots els bucs de l'apiari.

Les abelles s'alimenten del nèctar de les flors i del pol·len amb el qual formen la mel, que serveix per a nodrir les larves. Segons el tipus d'alimentació administrada neixen reines o obreres. Les larves destinades a ésser reines són alimentades amb una substància especial, rica en proteïnes anomenada "*gelea reial*".

A Mallorca hi trobam l'Apis mel·lífera mel·lífera, i és amb la qual nosaltres lluitam i anam seleccionant per obtenir les colònies ideals i que seran les mares dels nostres apiaris.

Creim que nosaltres hem de lluitar per l'abella mallorquina, si bé ja s'ha començat a introduir l'abella caucàsica que és més dòcil, més treballadora i que té la llengua més llarga i pot arribar a llocs on la mallorquina no hi



arriba.

Quins tipus de rusc o bucs hi ha?

El rusc és l'habitable d'una comunitat d'abelles. Consta de diversos pans de cera o bresques, formats per prismes hexagonals perfectament juxtaposats i que són allotjats dins una cavitat natural o artificial.

De bucs artificials n'hi ha uns quants tipus. *Buc rústic*, *racional*, *trashumats* i *fix*.

El *rústic*, utilitzat fins al segle XIX i principis del XX, és de test, té forma de tub i a cada part es col·loca una tapadora de marès que té una ranura que permet el pas de l'abella i es fixa amb argila. Dintre es col·loca un eixam i un any es treu una meitat i a l'altre l'altra. N'hi ha moltes a les possessions de la Marina però estan buits perquè no es poden vigilar.

El *racional*, és de fusta, té forma de caixa amb cames.

El *fix*, és el que una vegada triat un lloc es deixa any rera any. I el *trashumant* és el que es canvia de lloc segons l'època.

Quin tipus de rusc utilitzau?

Utilitzam el *rusc racional mòbil* que permet l'observació i la manipulació de la colònia sense pertorbar-ne la vida, com també la recol·lecció fàcil i no destructiva de les bresques. El buc mòbil, del qual hi ha moltes variants, està caracteritzat per una sèrie de compartiments, generalment horitzontals, superposats i movibles, proveïts d'una làmina de cera que té estampat per gofratge un buit per tal que serveixi de base a les abelles de la bresca. Durant el període de floració, cal proveir el rusc d'alces, caixons suplementaris amb quadres proveïts de

cera estampada o bé amb bresques de les quals hem extret la mel, a fi de facilitar l'emmagatzematge de la novella.

A l'estiu, quan a l'interior de l'illa no es troben plantes amb flor, els portam a la zona de Campos i sa Ràpita on es dona la floració de la taparera i l'alfalç floracions fortes i d'alts rendiments.

Com evitau que la reina entri dins els caixons suplementaris?

Empram entre ambdós un reixat especial, *separador de la reina*, que evita l'aparició de cria en alça i confina a aquesta a la part inferior del rusc, *cambra de cria*.

Com es col·loquen els bucs?

Nosaltres feim *apiaris* d'unes vint-i-cinc caixes, que separen una de l'altra. Entre els eixams s'estableix una competència per amagatzemar pol·len i mel, cosa que nosaltres aprofitam.

La pràctica de l'explotació racional requereix la localització de l'apiari en una zona ben proveïda de plantes mel·líferes, cal que hi hagi aigua suficient prop del lloc i escollir colònies fortes, més de 60.000 individus, i de bona raça.

Quines feines es fan durant l'any?

Ara, estam a punt de treure la mel de "tardor" que és obscura i forta de gust i té molta acceptació entre els estrangers. A l'hivern farem feines casolanes de preparació per a la nova temporada, farem els quadres de les bresques on col·locarem trossos de cera estampada, repassarem les caixes i alces, i ens prepararem per fer els nous eixams. En el mes de febrer farem els nous eixams. A principi de

primavera potenciarem la seva alimentació i d'aquesta manera l'augment de la colònia serà més ràpid i ens donarà un major rendiment. A l'estiu portarem els apiaris a la zona de Campos i sa Ràpita i a la tardor tornarem a l'interior.

Que ens podríeu dir com seleccionau la vostra raça d'abelles?

Per fer un nou eixam, seleccionam la colònia que ens ha donat un major rendiment, on les abelles són manco agressives i que eixama poc -"vol dir que a l'arribada de la primavera l'eixam es divideix manco que els altres, de l'apiari"-, cada vegada que una colònia eixama, un grup nombrós d'obreres va amb la reina i s'emporta una quantitat considerable de mel, i això, econòmicament per a l'apicultor és negatiu i difícil de compensar. En aquesta colònia mare hi provocam el naixement d'un nombre considerable de reines i les col·loquem dins les noves caixes amb un nombre determinat d'obreres. Les obreres tenen una vida d'uns quaranta-cinc dies. I amb l'entrada d'una reina nova, que viurà uns sis anys, en dos mesos la colònia ja és d'aquesta reina introduïda.

D'aquesta manera obtenim una raça que ens dona un bon resultat i que ens permet una millor vigilància a causa de la seva bondat.

Avui quasi mai cercam eixams fora dels nostres apiaris. A la primavera, ens avisen de la presència d'eixams naturals que s'han fixat a un lloc o l'altre i que són un perill, nosaltres anam a cercar-los per fer un favor.

Quins enemics tenen les abelles?

Les larves de les abelles poden ésser víctimes de micosi, virosi, malalties bacterianes... els adults poden ésser atacats per diversos paràsits, fonamentalment pel protozou, per l'àcar i per l'ameba.

Els principals enemics són els

ocells insectívors, els llangardaixos, els gripaus, els borinots i les vespes.

Quines són les vostres eines?

L'apicultor es val, per a les seves manipulacions, d'elements de protecció, màscara o vel, guants, apífugs, fumigador per apaivagar les abelles, i d'altres complements i accessoris.

Com obteniu la mel?

Els elements per a la recol·lecció de la mel són fonamentalment el desoperculador, amb el qual destapam les cel·les plenes de mel, i l'extractor, que expel·leix per centrifugació la mel de les bresques sense destruir-les.

Quins són els principals productes de l'apicultura?

Els principals productes que nosaltres obtenim de les abelles són: la mel, la cera, el pol·len, la gelea reial i el pròpoli.

A més hem fet hidro-mel i vinagre de mel, també hem comercialitzat anous i ametles amb mel.

Però, creim, que l'aprofitament econòmic més important de l'apicultura és la pol·linització que les abelles provoquen en totes les flors visitades per tal de recollir-hi nèctar i pol·len. La pol·linització porta millors rendiments agrícoles sobretot en els arbres fruiters. Aquesta circumstància fa que alguns agricultors sol·licitin la nostra col·laboració traslladant els apiaris a llurs vergers.

Què és el pròpoli?

És una substància resinosa o gomosa que les abelles recullen de les gemmes d'alguns arbres i empen per a tapar els forats, les esquerdes... dels bucs i per a recobrir el cos dels petits animals o dels insectes grossos morts dins el rusc i que no poden treure fora, tot evitant-ne la putrefacció.

Té propietats antisèptiques i nosaltres el comercialitzam en pastilla i en esperit. És bo per a les infeccions de la pell, de la boca i del coll.

Per obtenir aquest producte, tenim

una part de la caixa al descobert i això provoca que les abelles fabriquin el pròpoli de forma ràpida, com a mitjà de defensa.

Quines mels comercialitzau?

Cada estació té la seva mel característica. N'hi ha de tres tipus. La de primavera, la d'estiu i la de tardor.

Tota és molt bona i hi ha compradors per totes. La que se'n du la palma és la de primavera, és la de les mil flors. La segona és la de tardor, feta amb el nèctar de la ravanissa, xiprell, garrover i romaní. I la menys coneguda és la d'estiu.

I la cera?

Avui la cera de les bresques molt espanyades, l'enviam a la península d'on ens torna en forma de làmines estampades. La col·locació d'aquestes, en el quadre de fusta que serà la base de la bresca, facilita la tasca de les abelles i permet que aquestes fabriquin més mel.

Quina és la resposta del mercat a la vostra producció?

La resposta del mercat és molt positiva. No només estan interessats per la nostra petita producció els mallorquins, que quasi sempre es decanten per la mel del mes de maig, mel de primavera, sinó avui, una part important dels nostres compradors són alemanys o anglesos, que valoren molt la mel de la tardor, més obscura i d'un gust més fort que l'anterior.

A més, començam a tenir molta gent interessada en comprar altres productes com l'hidro-mel, el vinagre, la gelea reial, el pròpoli, la mel amb anous i la mel amb bessons.

Gràcies per la vostra xerrada i per les atencions que teniu cap a nosaltres. Esperam que tengeu èxit dins els vostre ofici i que els nostres néts, quan arribin, puguin menjar "La Mel de Ca Nostra". ♦



TROPICAL
BAR
RESTAURANTE

Servei de begudes
i menjars de qualitat
a bon preu

Avda. Carles V
Tel. 66 11 17

CLINICA DENTAL

Dr. Ll. Galmés Ferrer

HORARI:

Dilluns, dimecres i divendres (9 a 14)

Dimarts (9 a 13 i 17 a 19). Dijous (9 a 13)

Divendres horabaixa (16'30 a 20h)

Carrer Major, 77 - Tel. 66 20 17 - LLUCMAJOR

Testimonis documentals de la nostra història

Sebastià Cardell i Tomàs
Bartomeu Font i Obrador

(VIII) El nou camí de Ciutat (1811)

Els llucmajorers tingueren sempre consciència dels greus problemes que ocasionaven les vies públiques i principalment el camí de Ciutat. A l'hivern, quan eren abundoses les pluges, s'hi formaven bassals que destruïen el pis i impedièn l'avançament de les cavalcadures i amb això el retardament dels contactes amb Palma.

Uns dels personatges més grans i eficients de la nostra moderna i actual història fou el Dr. Miquel Barceló, síndic del públic a l'Ajuntament, el qual presentà, el desembre de 1810, un pla de millora de la via amb l'interès de fer-la arribar a l'autoritat de camins que era la suprema junta que concedia els fons necessaris. S'elegiren pèrits per a les estimacions i foren l'esmentat Dr. Barceló, Antoni Boscana, mestre picapedrer i Miquel Tomàs, majoral. L'agost de 1811, aquests informaren la Corporació del pressupost i l'octubre, el Dr. Barceló es dirigí amb l'exposició documental següent a la màxima autoritat de camins.

Llucmajor, avançada del progrés i benestar dels seus veïns, es pronunciava ben clarament i feia constar que la quantitat que es necessitava era una cinquena part del que precisava Inca per dur a terme també el millorament de la via de Ciutat.

Exmo. Sr.:

El Dr. en Medicina Dn. Miguel Barcelo Apoderado del Ayuntamiento de la Villa de Llummayor mediante la resolución que acompaña expone que son notorios los perjuicios é incomodidades que sufre el publico por los intransitables pasos del camino que desde aquella Villa llega á esta Capital, y especialmente en el tiempo del invierno, y copiosas aguas y la mayor incomodidad se experimenta en los números 1º, 3, 4, 7 y 10 de la demostracion ó mapa que tambien acompaña, y lo mismo irá sufriendo el nº 13 si no se cuida, ó se remedia, pues ha mas de 12 años que no se le ha hecho repaso alguno. Ygualmente es menester tener presente que a mas de que sería mas util importaría menos el coste dando la direccion al Camino desde el nº 9 al 12, que si se ha de componer el charco del nº 10. Esto ya se había empezado á transitar en la ocasion que se trabajava en el Camino nuevo que fue por espacio de algunos años; pero despues el Conductor del Predio Son Garcías en vista de que no se continuava la obra, bolbió á cerrar el paso, y desde entonces los transitantes tienen que sufrir la incomodidad de pasar por el paraje nº 10 que es casi del todo intransitable. Sobre todo para reparar estos malos pasos que se han dicho, y quedan demarcados, y aun incluyo el reparo del Camino nuevo solo asciende la partida tasada por Peritos á 4.165 libras que es de muy poca consideración, atendida á la utilidad que de ello resultará al publico, y de consecuencia á los particulares. Es cosa muy atendible porque siendo este Camino de Llummayor uno de los tres que tienen derecho á la composicion, haya de verse sujeto á unas incomodidades tan graves, expuestos los carruajes, y ahun las cavalgaduras á perderse como se puede experimentar, particularmente en la presente estacion. El caudal que se invirtio en la composicion del camino nuevo no lle-

ga a 22.000 libras y segun noticias que se han podido adquirir en el de Inca el gasto ya llega á 100.000 libras. El exponente no solicita cosa alguna superflua, ó de ostentacion, sino util, precisa, é indispensable para precaver los inconvenientes que se han dicho, y no solo esto, sino que hechos estos repastos conduciran, y serviran para quando se continue el camino nuevo que está empezado. Y supuesto que en el día se encuentra la Izla con mucha necesidad, y que hay muchos especialmente en las Villas que no encuentran jornal, y por lo mismo será facil encontrar ahora hombres para este trabajo con menos coste.

A V. Exª suplica que se sirva en vista de la resolucion que acompaña dar las ordenes, y providencias que hallare oportunas, á efecto de que de los fondos destinados para la composicion de Caminos se extrayga la partida tasada para una inversion tan util, y necesaria. Favor que espera de la justificacion de V. Exª Palma y 8bre 26 de 1811. ♦

Dr. D. Miguel Barceló Apoderado (rubricado)
Document de l'Arxiu del Marquès de la Torre



La cuina tradicional

Antònia M. Bonet

**Aixeca't, berenarem,
beurem un tassó de vi
i quan serem p'és camí
d'es fred no mos tamerem.
Tu duràs sa guitarreta,
jo duré es violinet,
farem una musiqueta
an aquell Bon Jesuset.**

Aquesta antiga cançó llucmajorera ens duu a temps de Nadal i de torrons i d'esperança.

Tots junts grans i petits, davant el Betlem familiar remembrarem temps enrera.

Pens endolcir aquestes Festes amb diverses varietats de torró adients al moment:

Torró de gema cremada.
Torró de nous.
Torró d'ametlla torrada.

Els quals faig així.

Aquesta darrera varietat podeu fer-la a ca vostra, però sapigueu que a La Vila hi ha forns on el poden preparar si hi duis les ametlles ja torrades. Si vos decidiu a fer-lo voltros serà necessari proveir-vos d'una picadora (preferentment elèctrica) per tal de moldre el més fi possible els besons que ja estaran pelats i torrats. Quan tendrem una pasta fina i cremosa hi afegirem el sucre; que es compra mòlt; també requereix una cullerada de canyella.

Tots aquests ingredients els passarem altra vegada però junts, per la picadora i serà llavors quan ja es pot col·locar dins capces de cartró o bé de fusta.

Aquestes són les proporcions:

1 Kg d'ametlla pelada i torrada.
1 Kg de sucre mòlt.
1 cullerada soperera de canyella.

Torró de gema cremada

750 g. d'ametlles pelades i mòltes
750 g. de sucre
2.5 dl d'aigua
6 rovells d'ou
un polset de vainilla

Bullir el sucre amb l'aigua fins obtenir un xarop molt espès, dit de bolla forta. Coneixerem el punt idoni fent caure unes gotes de xarop damunt una superfície freda; si aquest és elàstic i molt dens, és el moment d'afegir l'ametlla mòlta i la vainilla. Remenarem fort el compost i retirat del foc ho deixarem refredar cinc minuts. Passats aquests, afegirem els rovells d'ou i posat altre vegada damunt el foc, sense deixar de remenar amb espàtula de fusta, ho farem coure fins que la pasta es desprengui el fons. Tret del foc ho deixam refredar, i amb les mans humides modelarem dues barres, les ensucraem i cremarem els lloms amb la pala de ferro ben roent.

Aquest torró requereix ésser fet sols uns dies abans de Festes; contràriament al d'ametlla torrada que haurà de reposar unes setmanes.

Torró de nous

450 g. de nous mòltes
300 g. d'ametlles pelades i mòltes
750 g. de sucre
2.5 dl d'aigua

Farem un xarop com el de la recepta precedent, el qual hi afegirem les nous i ametlles. Ho courem a foc fort uns minuts sense deixar de remenar. Ho posarem a refredar i amb les mans humides modelarem dues barres ovalades que decorarem amb nous pelades senceres.

Acompanyats de bon cava, fredíssim, quasi gelat, frapé; brindem. Molts d'anys. ♦

PERRUQUERIA

Fina

C/. d'Es Vall, 49 Tel. 66 11 58

BAR - CAFETERIA

CAN LAMPINO

- Menús casolans diaris
- Gran variació de plats combinats
- Pizzes casolanes fetes al moment
- Tapes variades
- Carn a la brasa
- Terrassa amb jardí

C/. de Gràcia, 59 (Llucmajor)

Llorenç Villalonga

en el centenari del seu naixement



(Palma 1897 - 1980)

VIDA

Llorenç Villalonga (Palma 1897 - 1980), important novel·lista mallorquí, de qui enguany se celebra el centenari del naixement, mostra, dins el seu procés creatiu, uns inicis propers a Anatole France i prest es consolidarà dins una estètica proustiana. El sedueix la troballa de Proust que diu que no hi ha més paradisos que els paradisos perduts. Una activitat periodística, vasta i constant, el fa col·laborar com a articulista a *El Día*, *Baleares*, *El Correo Catalán*, *Destino*, etc. A diverses publicacions immortalitzà el pseudònim Dhey, emprat també per signar algunes novel·les. La seva projecció novel·lística s'inicia amb *Mort de dama*

(1931), on contempla a la llum suau de l'humor o amb pinzellada més agra d'esperpent i sàtira, el procés de decadència de la societat mallorquina. Després, assumeix la direcció literària de *Brisas* (1934-1936), revista il·lustrada que fou decapitada per la Guerra Civil. S'enlluerna transitòriament amb el pensament feixista però, abans d'acabar la guerra, es tanca dins un exili interior del qual només surt després de la Segona Guerra Mundial.

La seva vasta producció abasta quinze novel·les, cinc llibres de relats i cinc volums de teatre. Una obra marcada per la reflexió continuada sobre el procés de decadència de la civilització

occidental. Entre les seves obres més importants cal esmentar: *Bearn* (1956), *L'hereva de donya Obdúlia* (1964), *Desbarats* (1965), la quasi autobiografia *Falses memòries de Salvador Orlan* (1967) i *El misantrop* (1972). Va obtenir alguns premis literaris: el Ciutat de Palma de Novel·la, el Premi Nacional de la Crítica, el Premi Nacional Narcís Oller i el Premi Josep Pla.

Bearn, la seva millor obra, s'ha traduït a moltes llengües i té versions en italià, hongarès, francès, anglès, noruec, alemany, neerlandès, xinès, vietnamita i en alfabet Braille.

Bearn (fragment)

La bellesa és una força tràgica. El paganisme pretén que és l'alegria de la vida. Per a mi representa la tristesa. El Renaixement situava la intensitat del plaer artístic per damunt totes les coses. Quina aberració, amic! Els antics ens han deixat gracioses escultures d'animals, xots innocents, nobles cavalls i vaques pacífiques. En sortir de visitar la fauna que es conserva al Museu Vaticà us senti l'ànima lleugera com després d'un bany

de puresa. Els artistes que crearen tan belles escultures no pretenien treure les coses de lloc ni actuar damunt la nostra sensibilitat d'una manera desmesurada. Ells, sí, foren uns vertaders clàssics. El desassossec i el pecat comencen amb l'entronització de l'humanisme. S'ha dit que l'art tot ho ennobleix, però com més artística, com més delicada sigui la representació de la bellesa femenina, amb més intensitat

parlarà als sentits de l'home. La dona amable i modesta, convenientment vestida, encara que perillosa, pot esser també una nota pura i consoladora. La dona divinitzada, la Venus, constitueix un sacrilegi. Els qui afirmen que l'art és sempre pur són o hipòcrites o retòrics sense sensibilitat. L'art és de vegades una embriaguesa. Les temptacions de sant Antoni, les de Pafnuci, són plenes de bellesa; Lucifer era bellíssim

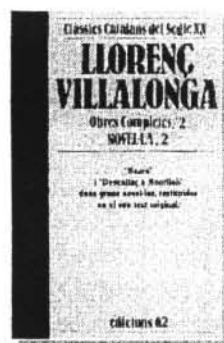


De la Introducció de Mort de dama

"El barri és venerable, noble i silenciós, amb carrers estrets i cases amples, que semblen deshabitades. Entre les volades dels casals, el cel fa vibrar el seu blau lluminós com una llançada. L'herba creix entre les juntes de les pedres, amples com a lloses. Rompen el silenci, de tard en tard, remors de campanes.

Pel barri, no hi passa ningú. "Els veritables habitants d'aquests carrers són els gats", ha dit Santiago Rusiñol. Mallorca és un país privilegiat per als éssers gatescos. El gat exigeix silenci, ordre i netedat, com un filòsof escolàstic: els renous del món no el deixarien meditar. Els gats i els canonges guarden analogies. Així han triat el mateix barri. L'aristocràcia, la burgesia, també anhelen reposar. L'escenari és apropiat. No descriuré una vegada més com és una antiga casa mallorquina; poc més o menys, igual que una lleonesa o catalana. Bells quadres en el quals, de sobte, no es veu què hi ha pintat; cadires de repòs i llits barrocs, amb cortinatges de domàs. Aquests llits tenen molts de matalassos: s'hi dorm molt bé. A l'altre cap de la ciutat, als

afores, pel Terreno, per Gènova, s'hi belluga un món colonial, compost de pintors, turistes i senyores que fumen. Són gents estranyes, que es banyen a l'hivern i viuen d'esquena a la religió. Fabriquen *cocktails* endiablats. Donen balls i tes. El barri antic fingeix ignorar-ho. Sense valor ni desigs per declarar-los batalla, opta per declarar-los inexistents. "Creis, Monsenyor, que el mes que ve serem a França, restablerts en els nostres privilegis?", demanava, per allà el 1792, un vell prelat a un company d'emigració. I replicava l'altre, prenent un pols de rapè: "Monsenyor, no hi veig cap inconvenient." Alguna senyoreta indígena, en els tes quasi litúrgics del casino, demana ja *cocktails* de ginebra i vermut. Dues, al carnaval, s'atreveren a encendre una cigarreta. L'aire està carregat de presagis... Però el barri antic no se n'adona. A les platges estava privat que els homes passassin a la part de les senyores. Les americanes escamotegen aquesta llei passant elles a la part dels homes. Tal volta qualche mallorquina exaltada les imita. Però el barri antic no se n'adona."

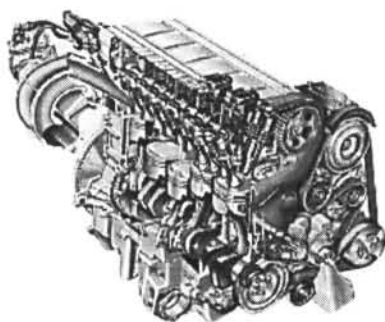




El 2000 20v, es un 5 cilindros con culata de 4 válvulas por cilindro, dos árboles de levas y un árbol de equilibrado contrarrotante, dotado de gestión electrónica del encendido y de la inyección secuencial en fase Bosch Motronic M 2.10, que se sitúa en lo más alto de la gama. El variador de fase permite el mejor equilibrio entre potencia, par y emisiones, ofreciendo una maniobrabilidad y una flexibilidad de marcha excepcional.

El motor 1900 diesel, robusto y fiable, representa una síntesis equilibrada entre prestaciones y consumos realmente ajustados.

La mecánica del Fiat Bravo tiene como finalidad el máximo nivel de maniobrabilidad y seguridad dinámica. Suspensiones de ruedas independientes. Sistema de frenos de doble circuito cruzado con servofreno y regulador de frenado. El ABS, de serie en el Fiat Bravo



2.0 HGT, se ofrece como opcional en todas las versiones.

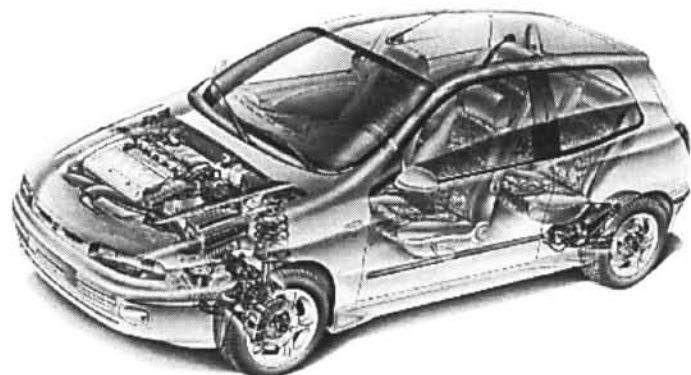
Dirección de cremallera en dos configuraciones distintas: dirección mecánica (en el Fiat Bravo 1.4 S) y dirección asistida con dos reglajes. Más ligera, cuyo objeto principal es el confort, en las motorizaciones 1.6 16v y 1.9 diesel y más sensible y deportiva en las motorizaciones 1.8 16v y 2.0 20v.

El volante y la instrumentación de neto carácter deportivo en el Bravo HGT.

Asiento trasero partido con barra antiintrusión.

Tercera luz de freno de serie.

Llantas de aleación con neumáticos sobredimensionados + faldones laterales (HGT).



T A L L E R S
CAÑELLAS - ROTGER

C/. Hispanitat, 19-T el. 66 06 47 (llucmajor)



SERVEI OFICIAL
FIAT



Sa penya d'és falcó

- Tenim una regidora de Cultura que no ens mereixem. Quan la comissió que presideix pren una decisió, no descarta cap esforç per comunicar-la a l'interessat, només en qüestió de minuts. L'únic emperò a aquests desvetllaments és que en algunes ocasions no encerta en adreçar-se a la persona indicada i totes les bones intencions se'n van en orris. Segons l'òliba, que coneix tots els secrets de la Casa de la Vila, el fotògraf llucmajorer Toni Catany es va adreçar als responsables municipals sol·licitant una sala per poder realitzar una exposició. La responsable de Cultura va posar fil a l'agulla i va resoldre el tema en un tres i no res.

Amb la satisfacció del deure complert, la responsable municipal de Cultura va decidir comunicar al sol·licitant, el més ràpidament possible que la seva petició havia estat atesa. Es va adreçar a l'aparellador municipal Antoni Catany i li va comunicar que no hi havia cap problema per exposar les seves obres per les properes festes de Nadal. No s'ignoreu malpensats, una equivocació la té qualsevol, fins i tot la regidora de Cultura.

- El mussolet diu que el batle fa cara de pomes agres quan li parlen de l'autopista. Dies passats quan els responsables de la revisió del Pla General d'Ordenació Urbana de Llucmajor varen presentar el primer avanç del seu treball, en uns quants gràfics explicatius de les vies de comunicació del terme municipal figura un traçat gruixat, que, presumiblement correspon a la futura autopista. Els responsables de la revisió del PGOU, que varen arribar directament de Madrid, varen manifestar un i un altre cop que desconeixien si es tractava de l'autopista, tot argumentant que el Pla de Carreteres del Govern encara no s'ha aprovat. Davant la molesta insistència dels periodistes que havien acudit a la presentació de l'avanç de la revisió del plantejament (és que sempre demanen allò que no els interessa), el batle va tirar una capa al portantveu de l'equip responsable dels gràfics indicatius i va assegurar que importava poc el que significava el traçat del gruix vial perquè la majoria del govern municipal donava suport a l'autopista.

- El passat diumenge, 16 de novembre, devers les 9 del matí, es passejava un celador per alguns carrers de la vila, posant multes als cotxes que no eren a la banda que, segons el disc d'aparcament, havien de ser. Ho feia legalment correcte. Complia amb la seva obligació, i per ventura complint qualche ordre superior i no per iniciativa pròpia.

Però al falconet li arribaren a les orelles impropis, acusacions i insults que els afectats i altres que s'hi trobaven llançaven contra els causants de tan, segons ells, inoportuna mesura.

- El raonament que es feia era que si complien estricta-

ment el que manen els discs i quan en dissabte (que és quan la gent sol vetlar) en arribar a ca seva, després de mitjanit, posen el cotxe al lloc adequat, és segur que si el carrer és estret aturaran la circulació. Aquests raonaments que varen ser exposats al municipal no foren suficients per canviar la seva actuació ja que, segons digué, a Llucmajor els cotxes s'haurien de canviar d'una banda a l'altra de carrer a les 9 del matí i no a les dotze del vespre, i que les ordenances municipals han de ser conegudes per tothom.

- El que sabia el falconet era que la falta de coenixement del Codi civil o penal no eximia de culpa. Ara, el que no sabia és que un representant que arriba a qualsevol poble de Mallorca, posem per cas a les 8 del matí d'un dia 16 i al carrer no vol aparcar hi ha un disc que resa "Prohibit aparcar del 16 al 31" hagi de saber a quina hora del dia 16 comença el moment del canvi, en no ser que el disc ho digui expressament.

- I ja que parlem d'aparcaments seria convenient que a l'hora de posar multes en posassin a tots els infractors, i no només esporàdicament a uns quants ciutadans que ho fan per oblit o perquè desconeixen l'"ORDENANÇA"????!!

- A la part del carrer que va des de l'apotecaria Mir fins al bar Sport, contínuament hi ha cotxes mal estacionats i fins i tot aparcats que dificulten el trànsit i, en lloc de posar ordre, si hi ha un celador, o de posar multes (aquests saben que incompleixen la llei), o fer-los circular, fan una xerradeta amb la gent que passa i d'altres, els més feiners, cerquen l'infractor pels comerços del voltant i mentrestant es produeix l'embós. Només faltaria que demanassin les claus al propietari del cotxe, que està comprant a la botiga, i que li aparassin bé com si fossin porters d'un hotel de luxe.

Seria bo, senyors polítics i/o policies locals, que també passassin de tant en tant per la Ronda Migjorn i possassin ordre als cotxes mal aparcats, fins i tot damunt la voravia, o al cantó de ca's Pagarrot o... a molts d'altres llocs on les infraccions, a més de fer-se conscientment són gratuïtes i perilloses. ♦

CLÀSSICS • NOVETATS • IMPORTACIÓ

Teixits Llevant

Atenció Especial als Llucmajorers

Plaça Barcelona, 2 (zona Es Fortí)

Tel.: 45 70 78 • PALMA



Esports

Futbol: resultats (mes de novembre 1997)

Magdalena Reynés
Fotos: Joan Quintana

Preferent

Dia 1-XI-97: Alaró, 2 - Espanya, 3 (Patrik, Martí -2-)
Dia 8-XI: Espanya, 1 - Calvià, 0 (Oscar)
Dia 15-XI: Casa Miss, 5 - Espanya, 1 (Marín)
Dia 22-XI: Espanya, 2 - Montuïri, 1 (Marín, Albero)
Dia 26-XI: Espanya, 1 - Soledat, 0 (Patrik). L'equip del CD Espanya ocupa el 3r. lloc de la classificació empatats de punts amb el segon.

Juvenils

Espanya, 9 - Montaura, 3

En aquesta data i en la següent els Juvenils descansen.

Espanya, 2 - Sineu, 2 (Jeroni, M.Jorcas)
Barracar, 4 - Espanya, 1 (Jeroni). Lloc que ocupen els Juvenils del CD Espanya: 2n.

Cadets 1a

Espanya, 3 - Ca'n Picalfort, 0 (tots tres gols de Javi Pérez)
Sant Francesc, 4 - Espanya, 4 (Cote -2-, R. Garcies, M. Moragues)



Infantils 1a CD Espanya



Cadets 1a CD Espanya

Espanya, 3 - Porto Cristo, 0 (Cote -2- i T.Pastor)

Aquest partit va ser suspès.

Sant Pere, 1 - Espanya, 0. En aquest partit, Sergi González i Miquel Moragues són a la Preselecció a La Porciúncula. Els Cadets de 1a ocupen el 9è lloc a la classificació general.

Cadets 3a

Partit amistós entre s'Horta, 5 - Espanya, 0

Espanya, 5 - Llubí, 2 (Ferragut -3-, Gálves, Barceló)

Alcúdia, 0 - Espanya, 9 (Ferragut, Carmona, Esteve, Dani -3- i Barceló -3-)

Espanya, 3 - Atc. Rafal, 3 (Dani -2- i Ferragut)

S'Arenal, 2 - Espanya, 0. Ocupen el quart lloc a la taula classificatòria.

Infantils 1a

Sallista, 2 - Espanya, 2 (Server, J.Miguel)

Espanya, 4 - Alcúdia, 2 (Jesús, M.Manresa, Mateu, Vinseiro)

Porto Cristo, 1 - Espanya, 0

Espanya, 0 - Campos, 4

Espanya, 1 - Murer, 0 (Chus). Ocupen el 2n lloc empatat amb el primer.

Infantils 2a

Santanyí, 1 - Espanya Atc., 0

Espanya, 4 - Barracar, 1 (Damià -2- i Ll.Galiano -2-)

Montuïri, 2 - Espanya, 2 (Ll.Galiano i Teo)

Aquest partit va ser suspès.

Espanya, 5 - Porreres, 1 (Oliver-2-, Ll.Galiano-2- i Josué)
Ocupen el 5è lloc de la classificació.

Aleví 1a

Espanya, 0 - Sant Gaietà, 2
Sóller, 5 - Espanya, 0
Espanya, 2 - Sant Francesc, 3 (P.Oliver, S.Nevado)
Artà, 2 - Espanya, 3 (tots els gols marcats per Joan Oller)
La Victòria, 7 - Espanya, 1 (P.Oliver)
Aquests alevins ocupen el lloc núm. 11 de la classificació.

Aleví 2a

Espanya, 3 - Algaida, 5 (A.Gamundí, B.Cànaves i D.Verger)
Cardessar, 7 - Espanya, 0
Espanya, 2 - Barracar, 1 (Maimó, Caldentey)
Espanya, 0 - Montuïri, 4. Ocupen el lloc 9è a la taula classificatòria.

Benjamí A

Llubí, 1 - Espanya, 9 (5 gols de Rullan, 2 de Noguera, 1 de Bernat i 1 de Juanito)
Espanya, 12 - Espanya Atc., 2 (2 de Rotger, 2 de J.Miquel, 2 Noguera, 2 Rullan, Pericás, Joan Ramon, Bernat i Oliver).
Campos, 0 - Espanya, 4 (2 gols marcats per Oliver i els altres 2 per Bernat)
Aquest partit es va suspendre.
Algaida, 1 - Espanya, 4 (2 J.Oliver, Rotger i Pericás). Són els tercers a la classificació.

Benjamí B

Espanya Atc., 1 - Algaida, 5
Espanya Atc., 2 - Espanya, 12 (Simarro - 2-)
Llubí, 1 - Espanya, 4 (2 Erik, Simarro i Carbonell)
Espanya, 6 - Campos, 5 (2 Simarro, 2 P.Maya, Erik i M.Salvà)
Cala d'Or, 3 - Espanya, 0. Ocupen el 12è lloc a la classificació. ♦



Bàsquet

Club Joventut Lucmajor

Junior Masculí

Guillem Oliver

Foto: C.Julià

Aquesta temporada 97/98 el Club ha abarcat quasi totes les categories i ha pogut presentar bastants d'equips que normalment estan ben equilibrats quant a nombre de jugadors i possibilitats de classificar-se. Emperò un dels equips, el Junior Masculí, és pentura el que ha fet més virgueries, ja que amb només set jugadors disponibles ha aconseguit realitzar una trajectòria molt exitosa; ha aconseguit els nou partits corresponents a la primera volta del seu grup, B-1.

L'eficàcia del joc ha estat la conseqüència d'una disciplina, d'una preparació tàctica molt apurada. Joan Oliver, ajudat per Toni Corvillo, ha estat el tècnic que ha sabut dur endavant aquest equip amb poca quantitat de jugadors però amb un gran sentit esportiu i moltes de ganes de fer les coses ben fetes.

Tots els partits guanyats demostren que l'equip Junior té una preparació poc freqüent; que els tècnics pràcticament estan fent quasi miracles, apart que ha tingut la sort de no tenir molts de lesionats, sols en Joan Fernández que actualment no juga; els demés són: M.A. Cantallops, Jaume Cantallops, Xesc Vidal, Joan Nadal, Pau Medina, Lluís Salvà, Joan Delgado i Simó Rubí com a delegat.

Dins la segona volta de la lliga, tan sols el segon classificat, el Felanitx, és de temer, emperò tenen tota la confiança de poder jugar la fase d'ascens a categoria A.

Estam segurs que aconseguiran els seus propòsits perquè la fe que hi tenen i la feina que hi fan han de ser recompensades novament. ♦



NUEVO OPEL
CORSA
¡MI COCHE!



**AUTOMÒBILS
LLUCMAJOR S.L.**

Ronda de Ponent, 30 - Tel. 66 06 24 (Llucmajor)

DOLÇ I SALAT

FRUITS SECS • CONGELATS
POLLASTRES A L'AST

Plaça d'Espanya, 8 - Tel. 66 24 06 - LLUCMAJOR



COSMÈTICA
PERFUMERIA
REGALS
ROBA INTERIOR

*Infants, home i dona
Cursos de Brodats Artesans*

C/. Major, 101 - Tel. 12 01 34 - Lluçmajor

38

ESPORTS



*Vos desitja
unes Bones Festes
de Nadal
i Any Nou*

10 de desembre 1^{er} Aniversari

Pl. Espanya, 39 - Telf. 12 10 00 - 07620 LLUCMAJOR (Mallorca)

ESPORTS

Notes columbòfiles del mes de novembre

J. Jaume

Fotos: C. Julià

Els socis del Club Columbòfil Lluçmajorer tengueren, el passat divendres, dia 28 de novembre de 1997, l'assemblea extraordinària amb la qual comença la nova temporada columbòfila de 1998. En aquesta reunió es prengueren els següents acords:

Aprovació de l'acta de la sessió anterior. Pla d'entrenament dels coloms que més tard prendran part a les curses. Equips nadalencs. Estat de Comptes del Club. I, curses temporada 1998.

El secretari en funcions, En Llorenç Tomàs, donà lectura a l'acta de la darrera assemblea, que fou aprovada per unanimitat. Seguidament, presentà el pla d'entrenament dels coloms amb les següents amollades:

5-11-97	SON VERI
12-11-97	SON VERI
19-11-97	AQUACITY
26-11-97	AQUACITY
3-12-97	MOLL DE PONENT
10-12-97	MOLL DE PONENT
17-12-97	PALMA NOVA
24-12-97	CASINO
31-12-97	CALA FIGUERA
7-01-98	CALA FIGUERA
14-01-98	SANTA PONÇA
21-01-98	SANTA PONÇA
28-01-98	PORT D'ANDRATX

El president, En Joan Janer i Andreu, va fer la presentació del Memorial Bernat Vadell, d'aquest any, que fou aprovat pels socis; es durà a terme els dies 6,8,14 i 21 de desembre i els punts d'amollada seran per sorteig. El sopar de repartiment de trofeus d'aquestes curses nadalencs serà el dia 23 de desembre de 1997.

El tresorer, n'Antoni Oliver i Garau, donà lectura als comptes d'aquest any. Comptes i gestió fou aprovada per unanimitat.

El president de curses, en Llorenç Tomàs i Sastre, presentà, seguidament, el Campionat Social 1998 amb la proposta de pla de vol següent:

Eivissa.....5

07-02-1998.....Eivissa

14-02-1998.....Eivissa

21-02-1998.....Eivissa

28-02-1998.....Eivissa

07-03-1998.....Eivissa

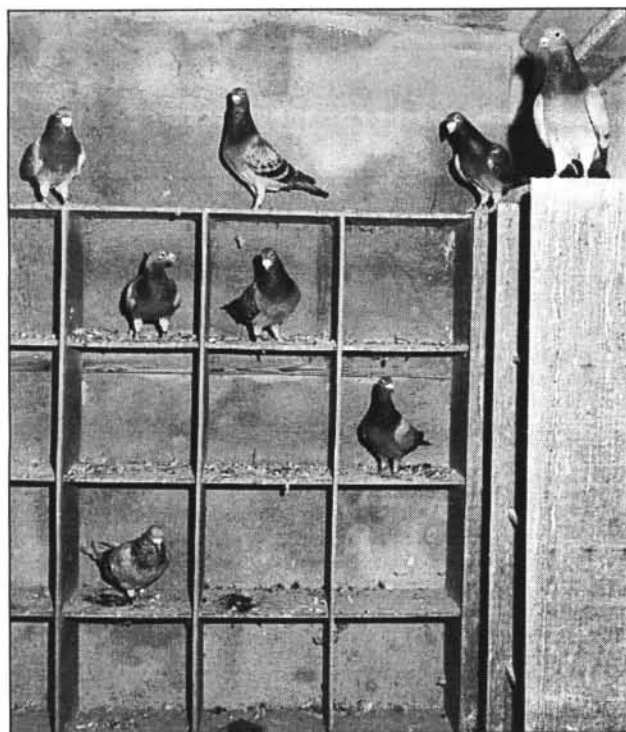
Velocitat6

07-03-1998.....Calp

Entrenament 14-03-1998 Eivissa

14-03-1998.....Calp

21-03-1998.....Oriola



Entrenament 28-03-1998Eivissa

28-03-1998.....Calp
 04-04-1998.....Oriola
 25-04-1998.....Calp

Fons5

04-04-1998.....Baza
 09-04-1998.....Lorca
Madrid
 02-05-1998.....Baza
 09-05-1998.....Totana

Gran Fons2
 17-04-1998.....Cap de Bou
 24-04-1998.....Puertollano

A continuació el president presentà les condicions per poder prendre part en aquest campionat social, que després d'èsser debatudes, foren aprovades per majoria, que se centren que els socis, després de dur a terme les cinc primeres Eivisses, han de presentar un nou cens, amb un màxim de 65 coloms, que serà el vàlid per a les classificacions generals de Quilometratge, Seguretat, Designats i Regularitat. Els altres coloms tendran dret als trofeus socials que els corresponen. A diferència de 1997, a Eivissa i Velocitat es designaran tres Coloms, a Fons dos i a Gran Fons un, per a la classificació general de designats.

Per acabar el president, en Joan Janer i Andreu, va presentar als socis el "TERCER TROFEU CIUTAT DE LLUCMAJOR" i la SUBHASTA DE COLOMS del proper 7 de desembre.

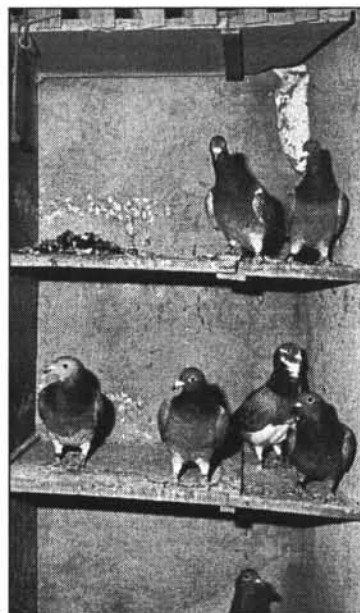
GRAN SUBHASTA DE COLOMS

Dia 7 de desembre de 1997, a les 10 hores del matí, GRAN SUBHASTA DE COLOMS ESTRANGERS, recuperats per la Federació Columbòfila de Catalunya de les diferents amollades Internacionals efectuades a

BARCELONA l'any 1997. Es farà en el local nº 2 del Carrer Esplai, "Antiga Fàbrica Munar" a Lluçmajor.

Relació de coloms a subhastar

3.150.316-90 m Roig	Bèlgica
3.290.105-90 m Pardo	Bèlgica
4.338.262-91 f Parda	Bèlgica
4.070.394-91 m Pardo	Bèlgica
4.090 Barcelona 1996	
4.959.131-91 f Parda	Bèlgica
1.365.245-91 m Pardo Portugal	
2.056.856-92 f Parda	Bèlgica
NEHU3032-92 f Cendrosa	Romania
522.472-92 f Cendrosa	França
5.106.496-93 f Parda	Bèlgica
2.126 Barcelona 1996	
3.191.319-93 m Roig	Bèlgica
409.072-93 m Cendrós	França
2.089.189-94 f Roja	Bèlgica
4.007.214-94 f Cendrosa-plometa	Bèlgica
4.620.547-94 f Cendrosa-plometa	Portugal
4.284.951-94 f Parda	Portugal
6.027.896-95 m Cendrós	Bèlgica
4.242.016-95 f Parda	Bèlgica
3.335.008-95 f Cendrosa	Bèlgica
5.018.060-95 m Cendrós	Portugal
9.212.196-95 f Roja	Bèlgica
2.436.830-95 f Roja	Holanda
5.344.232-95 f Cendrosa	Portugal
2.362.639-97 m Pardo	Bèlgica
5.676-635-95 f Cendrosa	Portugal
748.854-95 m Cendrós-ali	França
2.110.573-95 f Parda	Holanda
2.209.226-95 m Pardo	Bèlgica
4.242.003-95 m Cendrós	Bèlgica
4.397.947-95 m Pardo	Bèlgica



El colom 4.070.394-91 mascle Pardo, va ser cronometrat l'any 1996 de l'"Amollada Internacional de Barcelona" per Don Cesar Dauwe en el lloc 4.090, era el Primer de la seva llista de dos engabiats i els rodà tots dos dins el 20%.

El colom 5.106.496-93 femella Parda, va ser cronometrat l'any 1996 de l'"Amollada Internacional de Barcelona" per Don Regger Alfred en el lloc 2.126, era el vuitè de la llista, de 28 engabiats en va cronometrar sis dins el 20%.

Hi ha alguns coloms amb anella de propietat.

Organitza el Club Columbòfil Lluçmajorer.

Esperam que totes aquestes activitats vagin bé. ♦

CENTRE D'ESPECIALITATS MÈDIQUES

Medicina General (Igualatori)
Pediatría
Cardiologia i Aparell Respiratori
Otorrinolaringologia
Aparell Digestiu
Anàlisis Clíniques
Cirurgia General
Neurocirurgia
Cirurgia Plàstica i Reparadora
Nutrició i Dietètica
Dermatologia
A.T.S. (Infermeria)



LLUCMAJOR

Clínica Dental
Ortodòncia
Implantologia
Psiquiatria
Psicologia
Traumatologia i Cirurgia Ortopèdica
Reumatologia
Ortopèdia
Rehabilitació i Fisioteràpia
Oftalmologia
R.X. Radiologia ...
Podologia

ASSEGURANCES: AXA - ADESLAS - AGRUPACIÓ MUTUA - ASISA - IMECO CAJA SALUD - MEDIFIATC
MEDYTEC - NOVOMEDIC - ONCE - PREVIASA - SANITAS - VITALICI - L'ALIANÇA - WINTERTHUR

Plaça d'Espanya, 56 - Tel.: 12 00 64 - Fax: 12 04 26 (Llucmajor)

**"SA
NOS
TRA"**

CAIXA DE BALEARS

VOS DESITJA BONES FESTES



Entre noltros

Naixements

- Víctor Ordóñez i Machuca, fill de Pep i Maria Gràcia, nasqué l'1-11-97.
- Sergi Mora i Ruiz, fill de Francesc i Antònia M^a, nasqué el 4-11-97.
- Bartomeu Jaume i Tomàs, fill de Bernadí i Coloma, nasqué el 3-11-97.
- Tomàs Miquel i Gómez, fill de Llorenç i Francesca, nasqué el 14-11-97.
- Maria Antònia Puigcercos i Oliver, filla de Ramon Pere i Antònia, nasqué el 5-2-91.
- Manel Pascual i Pavón, fill de Joan i Carme, nasqué el 19-11-97.
- Alba Hernández i Rodríguez, filla de Daniel i Yolanda, nasqué el 17-11-97.
- Antònia Moll i Quintero, filla de Josep Maria i Maria del Mar, nasqué el 18-11-97.
- Raúl Ojeda i Talero, fill de Josep Maria i Saray Maria, nasqué el 21-11-97.
- Marc Valero i Riera, fill de Gerard i Magdalena, nasqué el 22-11-97.
- David Molina i Cantallops, fill de Pere i Antònia, nasqué el 19-11-97.

Matrimonis

- Llorenç Gelabert Soler i Joana Maria Cerdà Monseurat, es casaren el 18-10-97 a l'església de Sant Bonaventura.
- Joan Puig Mut i Margalida Puig Garau, es casaren el 5-7-97 a l'església de Sant Bonaventura.
- Joan Miquel Fernández Palomar i Margalida Mir Moragues, es casaren el 25-10-97 a l'església de Ntra.Sra. de Gràcia.
- Josep Astorga Pacheco i Margalida Sastre, es casaren el 14-11-97 a la Casa Consistorial.
- Francesc Xavier Domínguez Sangüesa i Maria del Mar Pascual León, es casaren el 23-8-97 a l'església de Ntra.Sra. de Gràcia.
- Esteve Ana Bujedo i Ramona Sánchez Reolid, es casaren el 28-11-97 al Jutjat de Pau.

Defuncions

- Margalida Viladons i Vadell, morí el 5-11-97 als 92 anys.
- Josep Antoni Navarro i Donate, morí el 7-11-97 als 47 anys.
- Catalina Clar i Puig, morí el 13-11-97 als 92 anys.
- Antoni Artigues i Obrador, morí el 12-11-97 als 82 anys.
- Julià Obrador i Vidal, morí el 20-11-97 als 66 anys.
- Gabriel Horrach i Sitjar, morí el 20-11-97 als 84 anys.
- Francesc Vidal i Taberner, morí el 27-11-97 als 92 anys.
- Julià Ferragut i Bestard, morí el 19-11-97 als 63 anys.

CARNISSERIA □ XARCUTERIA

ZANOQUERA
GARCÍAS

Plaça Espanya, 62 - Tel. 66 13 02 • LLUCMAJOR (Mallorca)

SPORTS

ca'n salom

Sabates

Infantil i juvenil

(Talles 18-40)



C/. Músic Joan Xamena, 12 • Lluçmajor

FUNERÀRIA

Nostra Senyora de Lluc

A. SASTRE

C/ Revetla 9 i 11.

Tel. 62 01 46 (Santa Maria)



El Sr. Sastre de Santa Maria, gerent de la Funerària Ntra. Sra. de Lluc, ha nomenat un representant per atendre qualsevol servei funerari, per informar sobre els preus, per poder concertar el servei que es desitgi amb antelació i per poder evitar qualsevol sorpresa.

El nostre representant atindrà serveis particulars i de la nostra Companyia d'assegurances les 24 hores.

C/ Ciutat, 127-1r. Tel. 66 18 62

(Lluçmajor)

Passatemp

Sopa de lletres • 9 monedes estrangeres

DE ASIJRZNEPAXUSDAEFH
 MXUSASAAPMULQAHNGIAE
 VEARITICULIESAITHTNTS
 AFSIUSCNARFATLAMEFEE
 FAXETCJUANSARZDDNUBD
 CSRSALTIPAJESAMIGFFN
 EESFSUTNASTAYRAUSRAA
 LNEUEAPEISDNSVTSSAIL
 NAUXLNESETAMRRPDNNNO
 ADRIERDASMXIOSAAUCBH
 RAACVRRXEIVPATOGPFSI
 INASLUELPSTPIGTJIRIR
 AORRILASTUODATFUXAHO
 VRALACITCLYFOYIANUL
 DOLARACISTRALIAFZGCIF
 NC SAEZETEASMTSLETEAI
 AOMZEMFFMLYEFXAIVSHB

Solució del mes passat

- | | | |
|--------------|---------|--------------|
| - Esmoladora | - Forma | - Banya |
| - Martell | - Patró | - Planxeta |
| - Cutxilla | - Raspa | - Estenalles |

Pes forat d'es moix



- El tram de carrer París davant Correus s'ha convertit en un magatzem enclavat al mig del carrer i és un obstacle que, al vespre i a causa de la no senyalització del contenidor i de la mala il·luminació del carrer, representa un veritable perill. També, periòdicament l'ampla voravia és obstruïda per caramulls de mercaderies.

Deuen multar als responsables, tal com als que tenen el cotxe mal aparcats els dies 16 a les 9,10 del matí? ♦

42

Viajes Xaloki, s.a

G.A.T. 687

I ara també al SUPERMERCAT PROHENS de dilluns a divendres de les 17:30 a les 19:30 hores Tel. 12 01 64 • LLUCMAJOR

LLUCMAJOR A LA NEU

Esquí a Andorra (Estació Arinsal)

1-6 de febrer de 1998

56.000 PTA. Adults

51.000 PTA. Menors de 12 anys

Aviò, Trasllat, autocar i acompanyant, Hotel Delfos (4*), mitja pensió, dinar a les pistes, material d'esquí, 10 hores de classe amb monitor, assegurance de viatge i d'esquí.

C/. Maria Antònia Salvà, 38
 Tel. 44 22 50 • Fax. 44 11 10

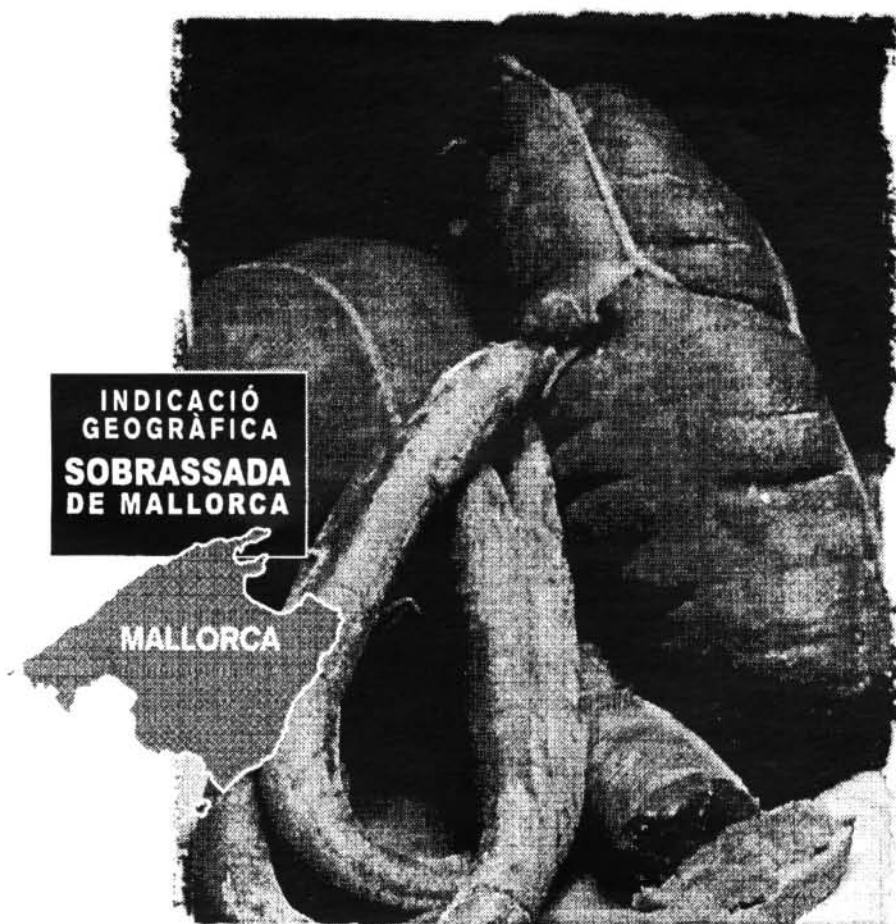
S'ARENAL

TALLERS MARINA

AGENT OFICIAL PEUGEOT



ELS NOSTRES VEHICLES INDUSTRIALS VOS OFEREIXEN ROBUSTESA, FIABILITAT, COMODITAT, SEGURETAT I MANEJABILITAT
 C/. MARINA, 104 - TEL. 66 05 21
 EXPOSICIÓ I VENDA: C/. MARINA S/N. - LLUCMAJOR



De la millor tradició, la seva qualitat



Quan un producte arriba a la categoria de signe d'identitat, la feina només és una: mantenir-ne la qualitat.

La **Indicació Geogràfica Protegida/Sobrassada de Mallorca** garanteix l'elaboració d'un producte

amb el control del Consell Regulador, amb matèries primeres d'excel·lent qualitat i total absència de colorants.

Tastau-la. Amb tota garantia.

Producte **Balear** 

La Qualitat,
també a l'alimentació



GOVERN BALEAR

Conselleria d'Agricultura, Comerç i Indústria



SEAT

Rubí Automòviles Llucmajor, S.L.

Ctra. Arenal s/n - Tel. 66 02 34 - 66 16 18

Nou SEAT Arosa Únic en la seva categoria



Arosa

Màximes prestacions

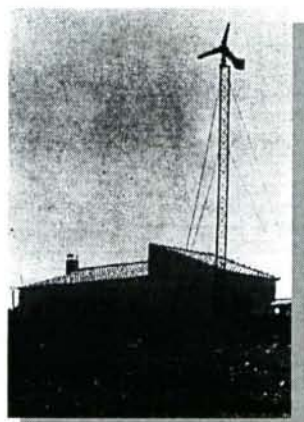
Bones festes!

AUTO - ELECTRIC
Barceló
S.L.

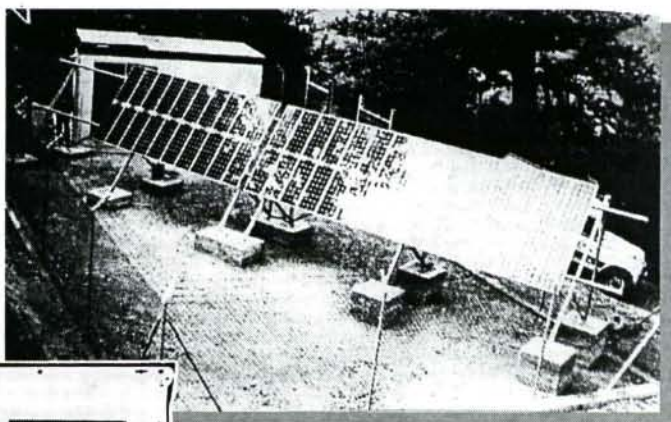
AlliedSignal
AUTOMOTIVE
Bendix®



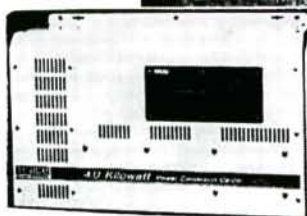
Ronda Ponent, 26 - Tel. 66 01 70



Bones Festes!



THE POWER COMPANY
Trace
ENGINEERING®



Energia Solar • Aereo Generadors • Grups Electrògens
Convertidors • Automatismes Electrònics a la seva mida