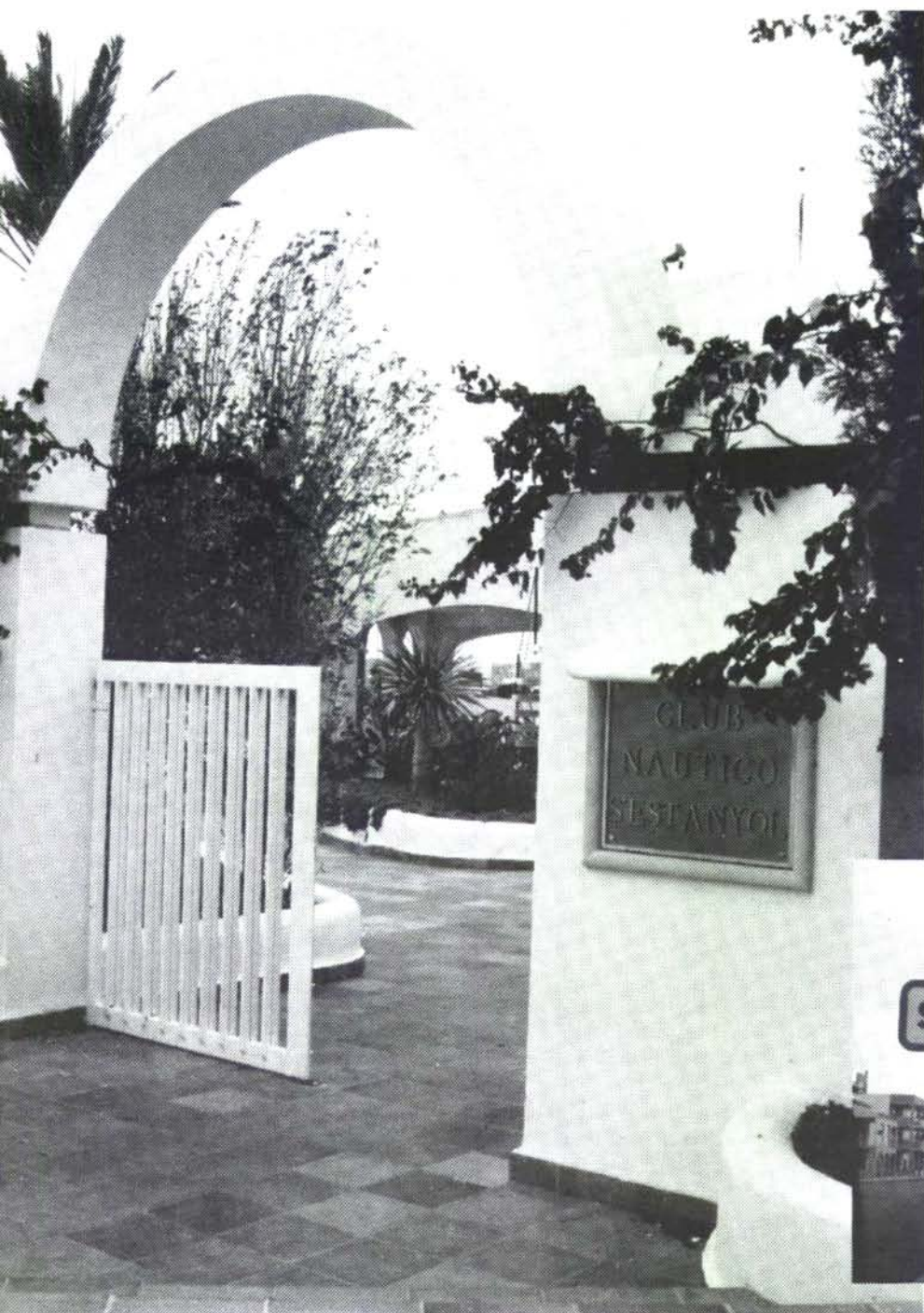




LLUCMAJOR

de pinte en ample



Monogràfic Fires '92



L'AMPLIACIÓ DEL PORT
DE S'ESTANYOL A DEBAT

Presentació

Davant el fet de l'aprovació per part de l'Ajuntament de Llucmajor de l'ampliació del port esportiu del Club Nàutic de S'Estanyol, amb data de 28 de juliol de 1992, tenint en compte els antecedents de l'any 1990 i les circumstàncies que han envoltat l'aprovació, LLUCMAJOR DE PINTE EN AMPLE ha considerat adient la publicació del monogràfic Fires 92, «L'ampliació del port de s'Estanyol a debat».

Efectivament, les dimensions i característiques del projecte, el canvi d'opinió del PP i dels membres d'ASI, la problemàtica general dels ports esportius a Mallorca (el Pla Director de Ports Esportius és fortament contestat, tan per particulars com per ajuntaments, es mobilitzen col·lectius del Port de Sóller, Cala Bona de Son Servera, Cala Gallota, Es Molinar, etc... en contra de projectes, possibles o ja en marxa), les anteriors experiències de degradació a altres indrets del terme de Llucmajor, i la indignació d'una part de la població per aquesta aprovació, justifiquen, més que sobradament, aquest monogràfic que intenta recollir un debat que ja és al carrer.

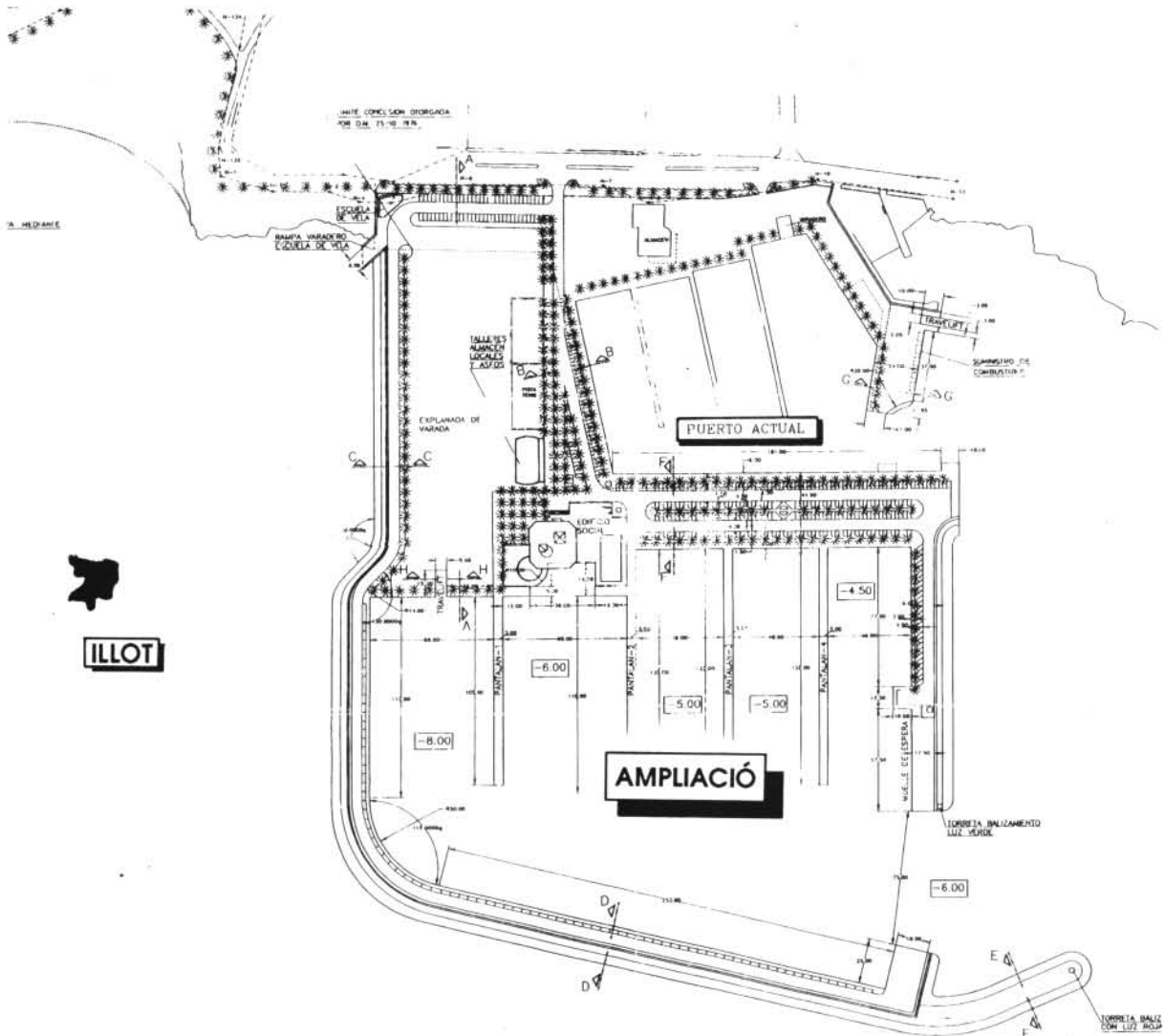
Ni és la primera vegada ni serà la darrera que LLUCMAJOR DE PINTE EN AMPLE tracta aquest tema. Es poden consultar diversos números de l'any 1990 i el corresponent al setembre de 1992 (precisament pel seu interès es reproduïxen certs textos). Però hem intentat intensificar la reflexió i promoure el debat. Segurament, a partir d'aquest monogràfic, s'incrementarà la informació per a tothom i, per tant, la presa de posicions. Aquesta revista és oberta a qualsevol col·laboració en els propers números.

És una responsabilitat de tothom exigir i exercir, de forma correcta, el dret a la informació i a l'expressió, i participar en les decisions públiques.

La sensibilitat ecològica, que ha deixat d'ésser tarja de presentació de grups minoritaris i s'ha transformat en una moral general i una estratègia per a la supervivència, i la voluntat de conservar les històries urbanes —formes de vida i d'ús dels espais—, mouen en aquests moments gran part de les poblacions, abans insensibles, indiferents o passives, que s'identificaven fàcilment amb les malifetes dels promotors o urbanitzadors.

És d'esperar que aquest monogràfic, que ofereix col·laboracions ben variades i qualificades que agraïm sincerament, pugui ésser profitós i útil per a tots. ●

S'ESTANYOL



Plànol de l'ampliació del port de s'Estanyol aprovada l'any 1992

Joan Monserrat Mascaró
Regidor del PSOE de
l'Ajuntament de Llucmajor

«Déu ens alliberi d'un ja està fet».

Així resa el refrany mallorquí, carregat de seny i de bon dir, volent significar que s'ha de donar solució a les coses quan hi ha temps i no quan és tard i ja no hi ha remei.

Durant la seva història, Llucmajor ha hagut de lamentar i plorar molts de «ja està fet». Ningú no es pot sentir orgullós de s'Arenal que hem construït i molt menys, de les nombroses urbanitzacions que s'han menjat els millors paisatges de la costa llucmajorera.

Davant aquesta realitat, sembla que s'ha d'imposar una reflexió i una gran dosi d'autocrítica per part de tots els que conformem el nostre estimat municipi. Ara bé, aquesta reflexió ha de començar damunt, des de les més altes instàncies municipals, és dir, des del batlle i des dels regidors, i mal des de baix, on, per desgràcia, les crides d'atenció són poc escoltades i poc tengudes en compte.

Llucmajor, avui per avui, gaudeix d'un batlle que és força famós: ha estat conseller, i són pocs els actes autonòmics i d'altres herbes on ell no acudeix, i de tots és sabut la gran quantitat de càrrecs que ocupa. Ningú millor que ell pot fer-se escoltar i ningú millor que ell pot defensar els interessos de tots els llucmajorers, tots, petits i grans. Es una autèntica llàstima que res de tot això no succeeixi.

I no succeeix, perquè aquesta polivalència que té el senyor batlle no és gens gratuïta i, de la mateixa manera com es feia en temps dels grans senyors feudals de l'Edat Mitjana, està sotmesa a unes obligacions i contraprestacions.

I així, d'aquesta manera, es veu obligat davant el President Autonòmic a no contrariar-lo en res, encara que sigui pel bé del nostre poble. Si el President diu ports esportius, el senyor batlle diu MAGISTER DIXIT, i ports esportius tot d'una.

Les desventures de



Només així s'explica que el partit que ell representa avui digui blanc i demà digui negre, i que molts dels més destacats membres allà on digueren «digo» avui diguin «diego», i d'aquesta forma, a poc a poc la mala experiència de s'Arenal va cobrant vida i es repetirà a s'Estanyol, si no anam tots ben vius.

Sempre ha estat molt més bo de fer nedar a favor de la corrent i obeïnt els dictats de les altes instàncies que no haver de frenar i dir basta, i saber-se imposar davant els interessos forans.

Fins no fa molt, era una central elèctrica i un grandíol port carboner els que amenaçaven les costes estanyoleres. Avui, quan encara la lluita no està guanyada del tot en relació a aquests dos projectes, se'ns vol imposar una ampliació totalment desproporcionada del port esportiu de s'Estanyol.

Pobre Estanyol, ahir tan acollidor i tan tranquil per a tothom, avui el volen canviar en nom del progrés i de la demanda. Així s'ha fet sempre en aquesta terra, i tot per no ésser sincers i dir d'una punyetera vegada que es fa per l'interès d'uns

port de s'Estanyol



pocs. No vull creure de cap manera que entre aquests interessos hi ha els de qualche membre del nostre consistori, però a vegades aquest no voler creure es fa força difícil.

Pobre Estanyol!, volen fer-hi un port tan gros que totes les cases hi cabran dedins, i una superfície d'aigua verda i blava serà massacrada sense cap argument que es pugui sostenir.

Hi ha molta demanda, argumenten uns. Demanda de qui? de ciutadans de fora poble o de llucmajorers i residents a s'Estanyol?

S'Estanyol creixerà molt, repeteixen els mateixos. Creixerà cap on? tal vegada per amunt? o és que no sabeu que s'Estanyol està limitat per zones verdes, protegides en el Pla General, i que, per tant, s'haurà de mantenir tal com està actualment?

No són pocs els que ja tenen un lloc d'amarrament i, a més, en tenen comanats un parell. Això normalment es diu especulació, i aquesta no té legitimitat moral per exigir un port esportiu més gros a costa de tots els llucmajorers.

Estic cansat de viure a un poble petit, argumentava un habitant que viu tot l'any a s'Estanyol; jo vull progrés, deia. No es preocupi, home, li podem contestar, Palma té molts de pisos venals i si vostè ven la casa de s'Estanyol, encara n'hi sobran.

S'Arenal es va fer en nom de la demanda de places hotel·leres. Avui tenim la major planta en relació a la superfície de que disposàvem i no tenim ni llocs per aparcar ni un trist espai lliure on poder respirar.

Un lloc a visitar, el Racó de s'arena. Abans era la petita platja de s'Estanyol, avui està en retrocés i mal cuidada, fins on? fins quan?

Què passarà amb els corrents d'aigua quan es contruesquin les noves escoleres? I no s'haurà vist mai res més trist que l'emblemàtic Illot de s'Estanyol, tapat de la vista de tot-hom.

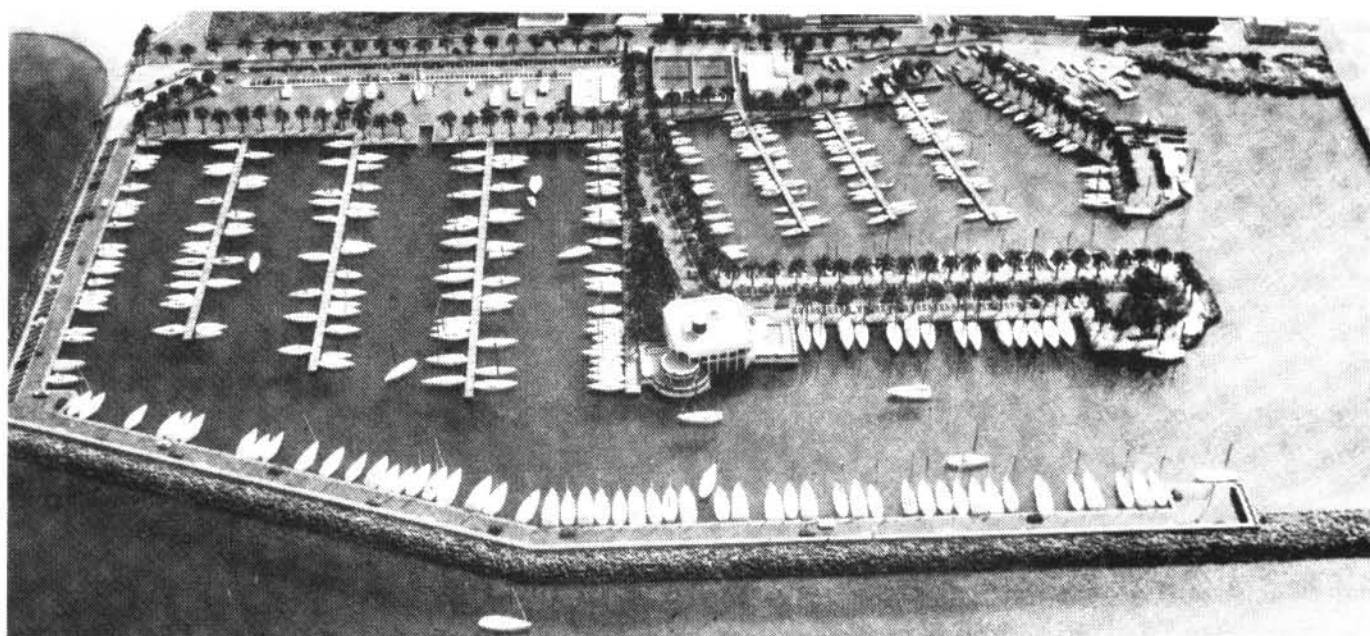
I de l'aigua potable, què me'n deis? poca que en tenim i la posarem al servei del Club Nàutic. És de suposar que l'aigua serà de Lluçmajor i no del Club. No seria res estrany que en pocs anys torni més salada que la que tenim actualment.

Me sembla que, en cas de que aquest projecte d'ampliació tan nefast seguís endavant, serien molts que en lloc de dir el club Nàutic de s'Estanyol ja podrien començar a dir s'Estanyol del Club Nàutic. I això resultaria ben trist.

Podríem continuar donant raons per justificar la no ampliació del port. Crec, però, que totes les esmentades criden al cel i són prou clares. Sé perfectament que seran molts els que recolzaran les meves paraules i opinions, de la mateixa manera que n'hi haurà també molts que les consideraran demagògiques.

Malgrat tot, crec que expressant-me així som fidel a una manera d'ésser i de pensar, i estic ben segur que la història ens donarà la raó a aquells que defensam s'Estanyol tal i com el coneixem i l'hem conegut sempre: PETIT, TRANQUIL I LLIU-RE.●

L'ampliació del Port Esportiu de S'Estanyol i la problemàtica dels Ports Esportius a Mallorca



Transcripció d'una conversa amb Isabel Moreno Castillo, Catedràtica de Biologia Marina de la Universitat de les Illes Balears. A cura de Jaume Oliver.

Isabel Moreno, especialista prou coneguda dins els àmbits científics nacionals i internacionals, s'ha referit al tema objecte d'aquest monogràfic. Aquesta és la transcripció de la conversa.

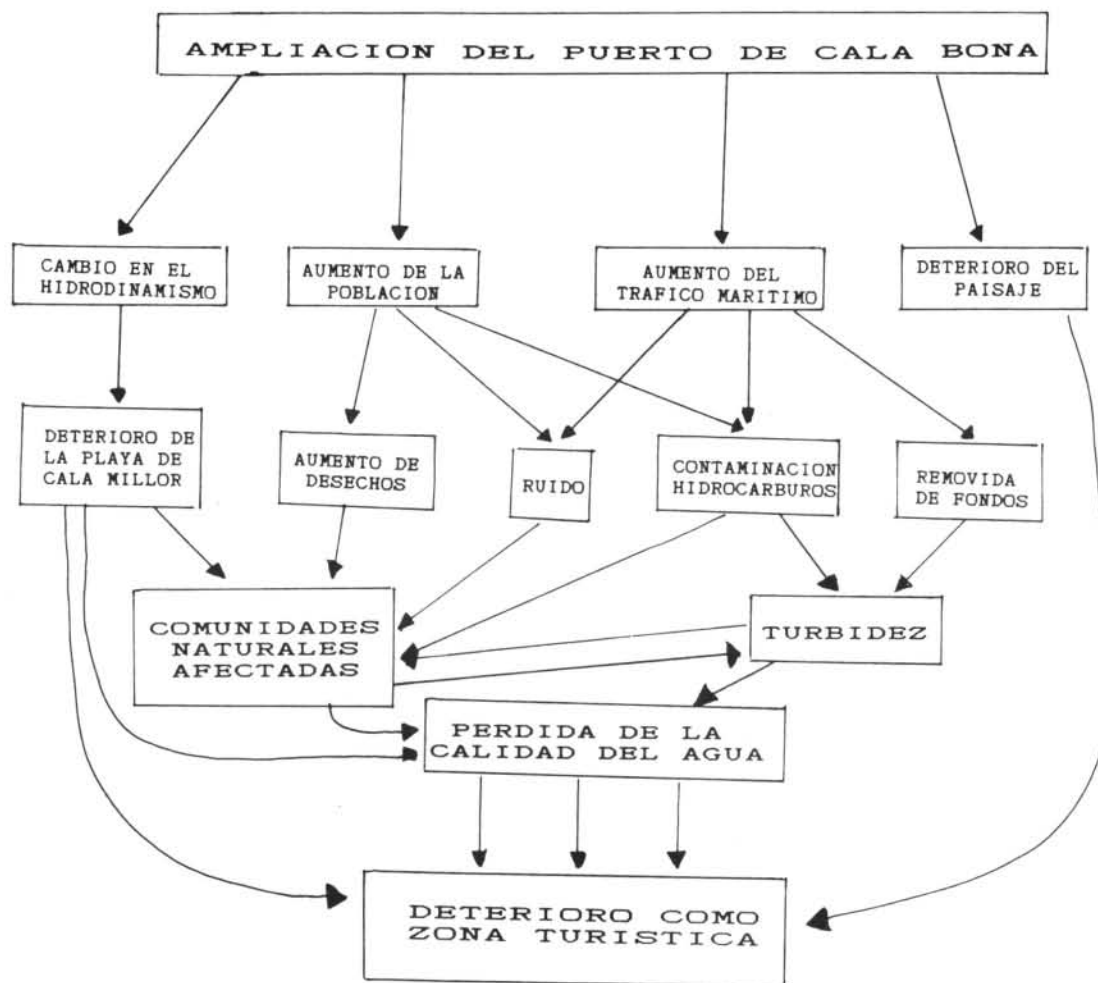
Aquesta ampliació del port de S'Estanyol, comença Isabel Moreno, sembla que encara ha d'esser objecte d'un ampli debat. El fet d'entrar tants de metres dins la mar resultaria perjudicial perquè aquest port, segons veig, és totalment artificial, en el sentit de que es va

fer a un lloc on no hi havia cap port natural, per petit que fos. Això constitueix una clara agressió a la mar, amb perfil per a les algues i per als corrents marins, amb possibilitat d'originar putrefacció i, per tant, males olors. De totes formes, serà necessari fer un estudi de l'impacte ambiental d'aquest cas concret amb més detall, tal vegada això servirà de qualque cosa.

Me sembla un desbarat el Pla Director de Ports Esportius que ara s'està discutint; no hi veig més explicació que l'interès econòmic. És impossible que els redactors del Pla creguin realment que tants i tants d'amarraments siguin conseqüèn-

cia d'una demanda real, és impossible que mai s'arribin a omplir.

La construcció o ampliació de molts de ports esportius, continua Isabel Moreno, han constituït vertaders exemples de com no s'han de fer les coses. Un dels darrers casos ha estat l'ampliació de les instal·lacions del Port de Pollença, ja que des de llavors les aigües no són tant transparents com a la Badia d'Alcúdia, i la bandera blava concedida per la Comunitat Europea a aquesta platja ll ha estat retirada fa poc. Això ha sortit a la premsa amb lletres molt petites, és clar, no interessa divulgar-ho, però seria ben necessari que tota la



gent ho sabés. No fa empeguir això?

A Mallorca s'actúa amb massa alegria i inconsciència en qüestions de conservació del paisatge natural, a una illa on se'n viu precisament i on constitueix la matèria prima més important. A més del perjudici que les obres en el litoral causen a la flora i fauna marines.

L'any 1990 vàrem elaborar un informe sobre el projecte d'ampliació del Port de Cala Bona, a la badia de Son Servera. Encara que es tracti d'una zona ben diferent a la de S'Estanyol, l'esquema de l'informe i alguns punts poden resultar útils per a altres casos. Es varen tractar cinc punts:

1er.- Interferència en l'hidro-dinamisme de la badia (corrents marines).

2on.- Impacte en la qualitat de l'aigua.

3er.- Impacte sobre les comunitats bentòniques de la badia.

4at.- Impacte sobre els usos actuals de la zona.

5è.- Efectes estètics i de caràcter de la zona.

Es varen trobar efectes negatius en quasi tots aquests aspectes. En relació a la turbolesa (turbidez) de l'aigua, a la seva contaminació per hidrocarburs i per fums, són clars els efectes negatius. El mateix sobre les comunitats pelàgiques (plancton i peixos), sobre les comunitats bentòniques (vegetals i animals) i, en especial sobre les praderes de posidònia (algues). En relació al darrer punt, deïem:

«Molts dels turistes que visiten la zona són habitants de grans ciutats que cerquen per a les seves vacances poblacions més petites a zones tranquil·les i amb cert caràcter, més adequades per al descans i l'oci. Si

es converteix en realitat el port projectat, Cala Bona es convertiria en una zona molt poblada i moguda («ajetreada»), sense caràcter i tipisme. No fa falta més que observar les solucions que han adoptat altres països més desenvolupats que el nostre, com Alemanya, Holanda, França i Anglaterra en la gestió de les seves zones turístiques, per comprovar que el manteniment d'un cert caràcter i tipisme atreu a un turisme de qualitat al llarg de tot l'any».

Insisteix Isabel Moreno que, malgrat es tracti de dues zones ben diferents, tant pel seu medi natural com social, l'ampliació del port de S'Estanyol, com la majoria d'ampliacions, pot coincidir bàsicament, pels seus efectes negatius, amb el projecte d'ampliació de Cala Bona. L'esquema dels punts tractats a l'informe pot donar una idea.

El Sr. Batle, Gaspar Oliver, opina referent a



Sr. Batle. Segons tenim entès, segons converses que heu mantingut amb algunes persones i companys, no éreu partidari de l'ampliació del port esportiu de s'Estanyol. En canvi, al plenari del passat mes de juliol, vos i el partit al qual pertanyeu, juntament amb ASI, defensàreu i donàreu l'informe favorable a l'ampliació de l'esmentat complex esportiu.

Quins són els motius d'aquest canvi de postura de Gaspar Oliver?

No hi ha hagut canvi de postura sinó un projecte diferent al que es va presentar en una ocasió a l'Ajuntament. En aquells moments, per acord de la Junta del partit, es va prendre una postura motivada per dos punts fonamentals; el primer era que no estàvem d'acord, com a partit, amb el projecte antic i una de les raons era perquè s'Illot desapareixia. Quan es va detectar aquest error, concretament per part de D. Mateu Monserrat, aquest Ajuntament va enviar, a petició del regidor de Cultura, la seva

disconformitat ja que aquest illot no era contemplat al catàleg. La segona raó per la qual estàvem en contra del projecte era perquè es feia una ampliació que, a més de guanyar terrenys a la mar, s'allargava molt fins arribar a l'Illot.

En aquell temps nosaltres érem l'oposició i aquest tema es va dur a comissió informativa i el PSOE es va manifestar en contra de l'ampliació. Nosaltres ens vàrem abstenir i quan el tema va anar a plenari el PSOE va votar en contra i també nosaltres.

Diuen que no hem estat coherents perquè ara estam a favor de l'ampliació del Club de s'Estanyol. En principi he de dir que sí, que estam a favor per una sèrie de motius: perquè entenem que millora s'Estanyol, perquè desapareixen de primera línia la pista de tennis i el local social. He de dir també que en aquest cas l'Ajuntament no pinta res, el que fa és un informe però no és vinculant i tant si deim que sí com si deim

port esportiu de s'Estanyol



que no, qui ha d'autoritzar la construcció del port esportiu és el MOPU, és a dir, la direcció de costes comandada per Ramon Aguiló. Nosaltres entenem que, posats així, el que hem d'intentar és millorar el projecte i que sigui el millor possible per s'Estanyol. Per això demanem, a les nostres delegacions, si la distància entre el nou port a s'Illot és la correcta; també demanem si el port és o no dins l'ANEI (Àrea natural d'especial interès). Però demanem, sobretot, i aquí es on es millora el projecte, que desapareixi l'actual club social i que no quedi com a magatzem. Han de desaparèixer també les pistes de tennis i l'escola de vela perquè aquest impacte visual és també un focus de renou. Sabem que els horabaixes d'estiu hi ha una concentració de motorettes davant el club que fan renou i contaminació. Si desapareixen tots aquests focus i també les edificacions que passen a segon terme, molt a prop de l'escullera, entenem que el que s'aconsegueix és

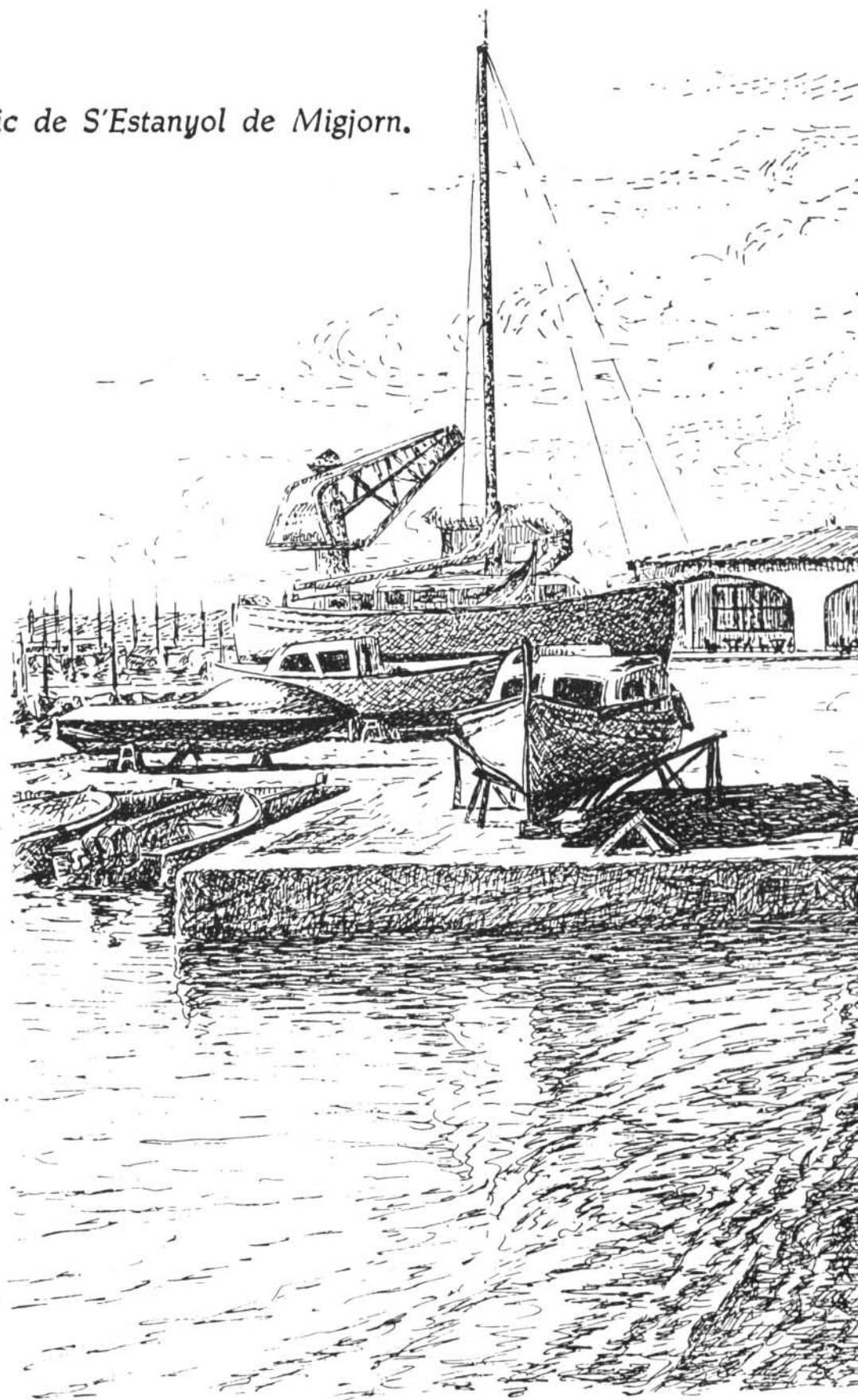
aclarir aquesta zona. També ens agradaria (això no ho diu l'al·legació) que la voravia fos més ampla i la poguem convertir en passeig.

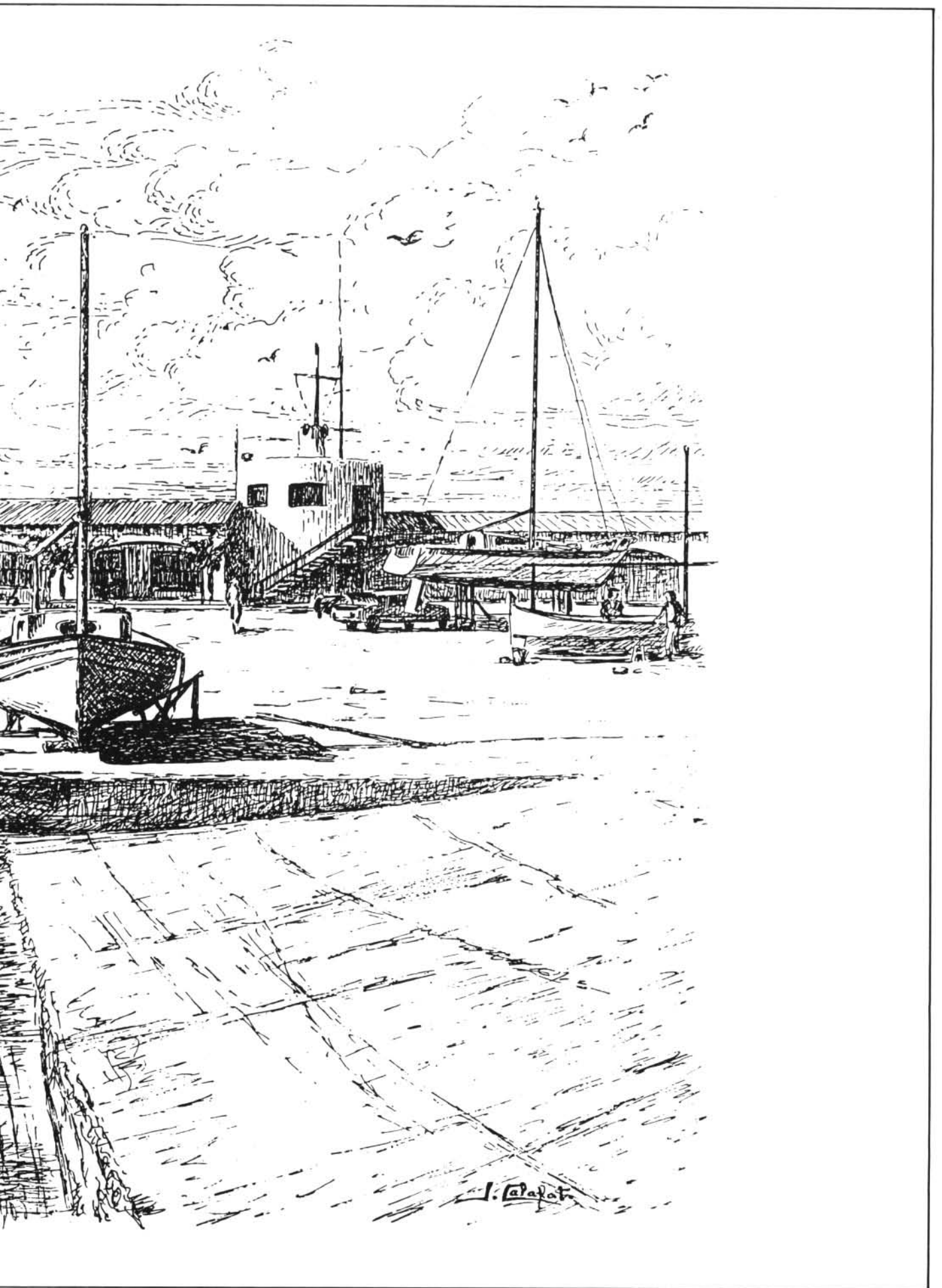
Ens oposàvem al projecte perquè els veïnats també s'hi oposaven. Amb el nou i amb les nostres delegacions, entenc que ja no hi ha oposició. Ara no és que no hi hagi oposició sinó que hi ha gent a la qual sembla bé el projecte, perquè jo defensi per ventura és perquè he estat vuit anys a la Conselleria, tot el que és economia i indústria però sense atemptar contra el territori. Estic d'acord en el fet que abans que es construïxin nous ports s'ampliïn els que ja tenim fets. Crec que el de s'Estanyol és un dels que es pot ampliar, amb un projecte unànime controlat fins on poguem i no deixar fer més ports esportius dins el terme de Lluçmajor.

Sí! a l'ampliació del port de s'Estanyol amb un projecte controlat i millorat.

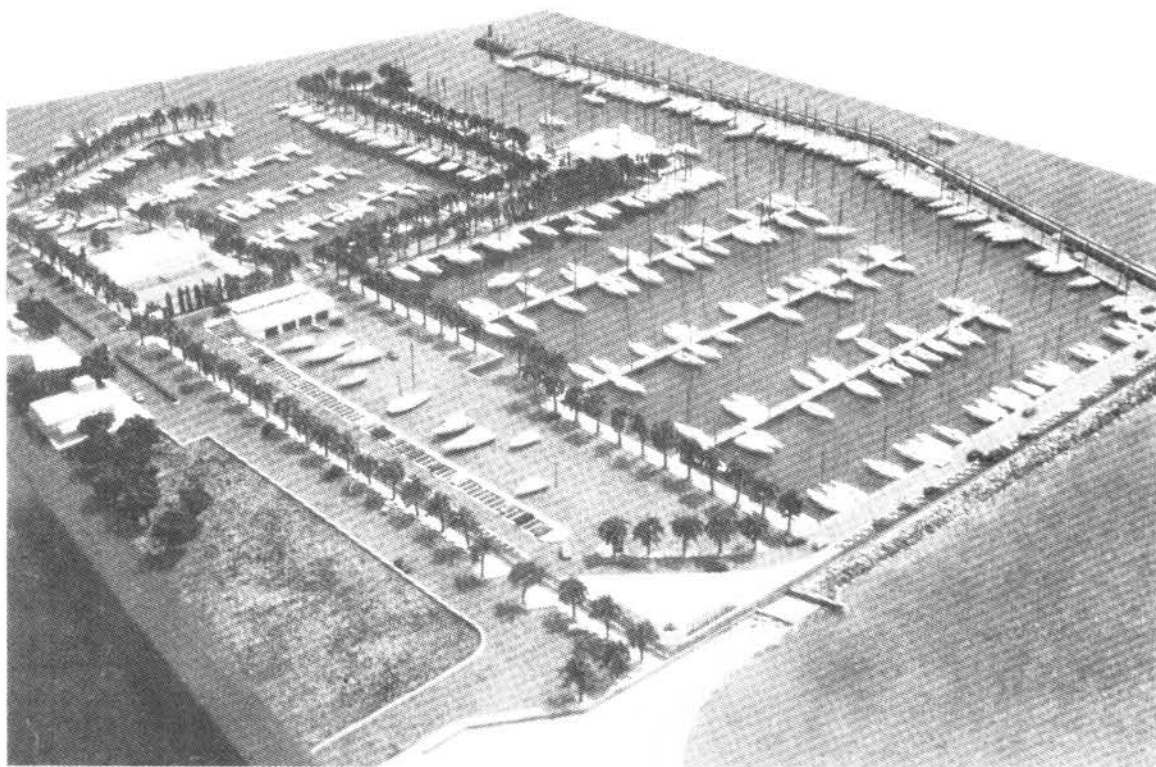
No! a favor de més ports esportius dins la costa, son Verí, Badia Gran, etc. ●

El Club Nàutic de S'Estanyol de Migjorn.





Contra el progrés



Algunes persones de s'Estanyol de Migjorn, empeses pel seu afany d'obstrucció i odi al progrés, difonen opinions contràries a la projectada ampliació del port esportiu que hi ha en aquella zona.

Els seus arguments són d'allò més pintorescs; els examinarem un a un per rebatre'ls amb la força que dona la raó.

1. S'Estanyol té 65 veïns empadronats; amb l'ampliació prevista tocarien uns deu llocs d'amarrament a cada ú.

Típic argument obstruccionista. Mil cinc-cents milions de xinesos comparteixen una sola murada, amb el resultat que tots coneixem; el seu país tresca pel Tercer Món i, si bé no és víctima de les crisis monetàries, ja sabem com els va. ¿Vos imagineu una Xina amb deu mil cinc-cents milions de murades? Seria l'orgull del món i el seu futur turístic estaria més que assegurat.

2. El nou port privatitza el domini públic marí-terrestre.

Res més compatible amb

l'esperit dels temps. Quan es parla de privatitzar la sanitat, les presons i fins i tot el Ministeri d'Hisenda, ¿hi ha res més lògic que vendre la mar a trossos? Convertir les aigües en terrenys urbanitzables és una utopia encara no aconseguida; per ara ens hem de contentar amb el port. Però, sens dubte, aquí està el futur i de poc serviran quatre crist històrics si es pretén frenar-lo. Una advertència: si els de s'Estanyol fan el beneït, els privatitzaran el carrer i a pagar peatge.

3. El nou port contaminarà el medi ambient.

Per suposat. I res més oportú i adequat. Amb l'alga assessina ja present a les nostres costes, el que es pretén és contaminar tot el possible a veure si, amb tot això, se'n va. Amb l'orgull que ens concedeix el ser membres dels pobles que han convertit el Mediterrani en una de les mars més brutes que existeixen —tal vegada acabem al Guinness—, hem de continuar en la línia on millor ens sabem lluir.

4. El responsable d'urbanisme de Llucmajor és culpable d'incoherència política, ja que ara ha votat a favor de l'ampliació i fa dos anys s'hi oposava.

Rectificar és de savis. Rectificar molt és de molt savis. Rectificar radicalment i salvatge-ment és de savis il·lustres, de ments excelses i dignes del Premi Nobel. ¿És que per ventura s'oposen els veïns de s'Estanyol a un Premi Nobel a Mallorca? ¿Tan enfora arriba l'enveja i l'afany de destrucció?

Totes aquestes raons, i més que se'n podrien afegir, condueixen al mateix lloc: el del bon fi del projecte d'ampliació del port. Però, en realitat tant se val, ¿perquè ens hem de preocupar enmig de discussions i arguments? El vertader bessó ja estava ben clar a l'inici de tot. Tal com deiem, s'Estanyol de Migjorn compta amb 65 veïns empadronats, és a dir, 65 vots. No sé on volen anar amb aquestes armes.

Camilo J. Cela Conde

Som totalment contrari a l'ampliació del port de s'Estanyol



Adolfo Taberner Sagristà

Tots els que me coneixen ja saben que som totalment contrari a l'ampliació del port de s'Estanyol, i que la meua actitud és conservacionista al màxim en relació a s'Estanyol en general. He tengut diverses proposicions per urbanitzar i sempre he dit que no, m'agradaria que s'Estanyol se conservàs com és ara.

La població de s'Estanyol és massa reduïda per justificar l'ampliació del port en 343 amarraments nous. Hi ha un 40% de solars sense edificar encara, això vol dir que avui no hi pot haver mai demanda real d'amarraments a partir dels residents, els que han volgut

amarrament ja fa temps que el tenen. S'Estanyol és primer que el club Nàutic i trob que aquest ja creix massa i no s'ho hauria de menjar tot.

Aquesta ampliació espenyaria l'entorn i és un assumpte d'especulació. No es poden fer negocis amb una cosa com és la mar que és propietat de tothom.

Me sap greu que s'hagi aprovat el projecte. L'Ajuntament de Lluçmajor m'ha decepcionat molt i, com a mi, a molta d'altra gent de s'Estanyol. A més, aprovant aquesta ampliació se perd força i autoritat per oposar-se al port i central de s'Estalella, i això no convé a cap preu.

En relació a l'aspecte econòmic, aquesta ampliació pot ésser una ruïna per al Club. El cost total pujaria una barbaritat, i quedaria el manteniment després. Tot això és molt car i hi ha el perill que els amarraments vells s'hagin d'hipotecar per al finançament de l'ampliació. Jo demanaré una auditoria, no ho veig gens clar.

Hi ha molta de gent que no és partidària de l'ampliació i que vol conservar s'Estanyol així com està. No hi ha infraestructura preparada per molta cosa més, i no necessitam ni més renou ni més cotxos ni més fems. Hem de protestar i fer gestions per aturar aquest projecte. ●

Un estanyol ben informat

Altra vegada hem de sortir a protestar perquè ens sentim agredits. Crèiem que ja havíem guanyat la batalla fa dos anys. Els que ara manen a l'Ajuntament de Lluçmajor varen ésser els que, aleshores encara a l'oposició, ajudaren de forma determinada a que no prosperés la iniciativa del Club Nàutic.

Llavors l'oposició dela que era absolutament inadmissible una obra amb un impacte tan negatiu per a la zona. L'actual regidor de Cultura ens va convidar a «reflexionar» sobre aquest assumpte a un escrit publicat l'any 1990 a aquesta mateixa revista. L'actual batlle, aleshores Conseller del Govern Autonomèmic, assegurava que no podia fer una broma tan pesada als amics que el PP té a S' Estanyol. Un altre regidor actual, segons ha sentit dir, recollia firmes per oposar-se a les pretensions dels promotors.

De forma paral·lela, «els mateixos» encapçalaven una manifestació gegant en contra de la central de S' Estalella, enmig d'una explosió de sentiment ECOLOGISTA. Record que qualquú va amenaçar en dimitir si es feia aquesta central.

Tots ens ho vàrem creure tot. Els que governaven i els que no, tots estaven en contra de l'alteració, ni que fos mínimament, de l'entorn que disfrutàvem. Aleshores quedàrem tranquils i oblidàrem l'assumpte.

Ara, els nostres amics del PP, els que no ens volien fer bromes pesades, aproven l'ampliació per sorpresa, sense donar-nos

Ampliació no... però sí

ocasió d'escoltar els seus «nous» arguments, de forma silenciosa i «tapada», i sense ni tan sols donar temps als regidors del seu propi partit, quasi amb premeditada estratègia d'ocultació alevosa atorguen un Vist i Plau que, si Déu no hi posa la mà, consumarà una agressió a la zona i als seus habitants, que no té cap justificació social, sinó al contrari, fer totes les sensibilitats de la majoria dels residents que, precisament hem anat allà perquè S' Estanyol és com és, i així

volem que continuï essent. Lo altre ja ho tenim dins el nostre terme, un poc més enfora.

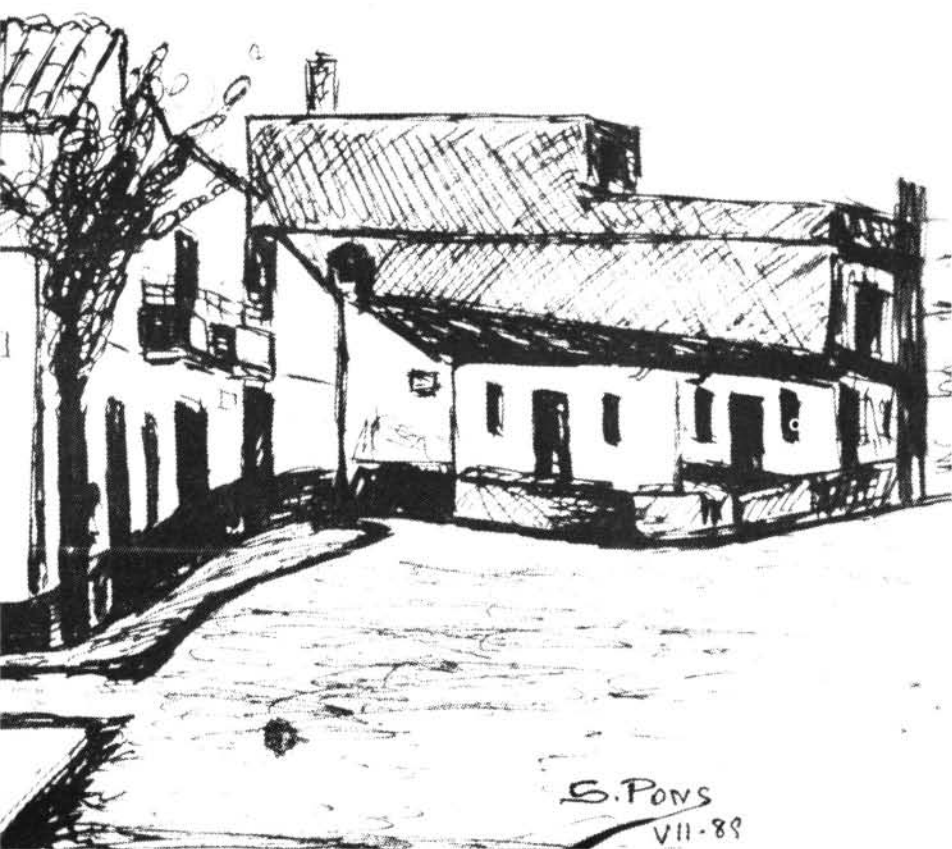
Vegeu un parell de perles que il·lustren això:

Arguments d'un regidor: «Si els del PSOE no voleu l'ampliació, oposau-vos-hi a «Costes»».

Arguments d'un altre: «Abans ens abstenguérem, no ens hi oposàrem».

Arguments del qui no volia fer bromes pesades: «Els que ara s'hi oposen, van contra el progrés. Si no ho feim nosaltres ho





faran uns altres, o més prest o més tard».

El Govern Autonòmic: «No vos preocupeu, que si l'Ajuntament no ho vol, no es farà». Després el President del PP a Mallorca demana disciplina de partit als batlles seus que s'hi oposen.

El Regidor Rabasco 1990: «S'Estanyol no necessita l'ampliació del Club Nàutic». Votà NO.

El Regidor Rabasco 1992: «L'ampliació interessa a tots».

Vota SI.

El Conseller Sàiz: «Falten 16.000 amarraments per a l'any 2000». ¿Com ho sap? ¿No és millor esperar i veure què passa fins llavors? La situació econòmica actual no sembla aconsellar aquestes iniciatives. «La indústria nàutica s'enfonsa» (de la premsa durant la darrera fira nàutica). El President Cañellas: «S'ha d'adequar l'oferta a la realitat actual» (pronunciat a la inauguració

de l'esmentada fira), realitat que creim no pot ni tan sols absorbir tanta oferta. ¿I després ens volen endossar 16.000 amarraments? ¿Qui ho entén? ¿Qui entén els polítics?

Sr. Gaspar Oliver 1990: «Servir al poble com a batlle és l'orgull més gros d'un ciutadà» (període electoral). «Autoritzar l'ampliació del port de S'Estanyol seria agredir la sensibilitat dels nostres amics de S'Estanyol».

Sr. Gaspar Oliver 1991: «Dimittiré com a batlle de Llucmajor si GESA fa la central a S'Estalella» (repetidament a la premsa). «S'ha d'ésser molt prudents a l'hora d'autoritzar les obres que impacten l'ambient, el paisatge i la naturalesa» (discurs de clausura de l'acte de lectura del pregó, Festes del Club Nàutic de S'Estanyol, 24-6-91). «Intentarem suavitzar la normativa de Cabrera, però som partidari de la seva protecció».

Sr. Gaspar Oliver 1992: «L'ampliació del Club és bona. Estam a favor del progrés (¡!). Si no ho feim nosaltres ho faran uns altres». Al seu partit (28-7-92, 17 hores): «Avui hem d'aprovar en el ple l'ampliació del port de S'Estanyol». Alguns regidors confusos: «Ens hi oposarem l'any 1990. Al menys s'hi ha de pensar». Oliver: «No hi ha temps. M'he compromès a que sorti avui». Regidors: «Com ho explicam?». Oliver: «No s'ha d'explicar, s'ha de fer».

Cadascú és ben lliure, després de tot aquest repertori, de treure les seves conclusions. ●

Reflexions sobre s'Estanyol



(Article publicat a aquesta
Revista pel setembre de 1990)

1) S'Estanyol. Ha subsistit, afortunadament, fins avui, amb el seu caràcter originari. No ha tingut un desenvolupament espectacular, excessiu, massificat, i per això el seu inevitable creixement té la possibilitat, encara, de ser racional i degudament controlat. Amb la trista experiència d'altres llocs, no hem de caure en una altra lamentable destrossa.

El Pla general d'urbanisme assenyala respecte a s'Estanyol que: «Es conservi el caràcter tradicional de les edificacions i se n'eviti la massificació». Així es consagra el seu caràcter peculiar amb què el poble l'ha concebut.

2) L'entorn terrestre. Ve determinat principalment pels pinars de s'Estalella, Garonda, Son Reinés i es Llobets, amb els terrenys agrícoles de Son Fideu i Son Bieló, que donen a tot aquest conjunt un aspecte espaiós d'aire fresc de garriga amb ambient agradable i assolat, on l'absència d'excessius renous i aglomeracions proporciona la pau i la tranquil·litat que reconforten tant el cos com l'esperit.

3) L'entorn marítim. S'estén des de la punta de S'Estalella fins al Racó des Llobets, amb la desembocadura del torrent de Garonda, que ha format una petita platja, s'Illot, el port i la costa rocosa baixa, amb alguns punts que són ben aprofitats pels banyistes. A l'horitzó el subarxipèlag de Cabrera.

4) L'entorn urbà. Es caracteritza per les edificacions baixes d'una planta o amb un pis, si bé n'hi ha algunes de dos pisos que ara ja no s'autoritzen. Dues botigues de queviures i alguns bars restaurants atenen el públic. No hi ha discoteques ni establiments hotelers, cosa que coadjuva o mantén el caràcter tranquil i assossegat.

En resum: un ambient tranquil amb un entorn marítim i terrestre privilegiat, sense contaminació i amb les mínimes molèsties, en un equilibri ecològic natural.

5) El port actual. Cobreix una

notable extensió de costa del nucli urbà i resta visibilitat cap a la mar, per la qual cosa el seu emplaçament no resulta ser el més apropiat.

6) Identitat. L'Ajuntament de Llucmajor s'ha preocupat d'atendre les necessitats de s'Estanyol i ha vetllat per conservar aquest caràcter peculiar que l'ha vingut caracteritzant en tot moment i que és tan apreciat per tothom.

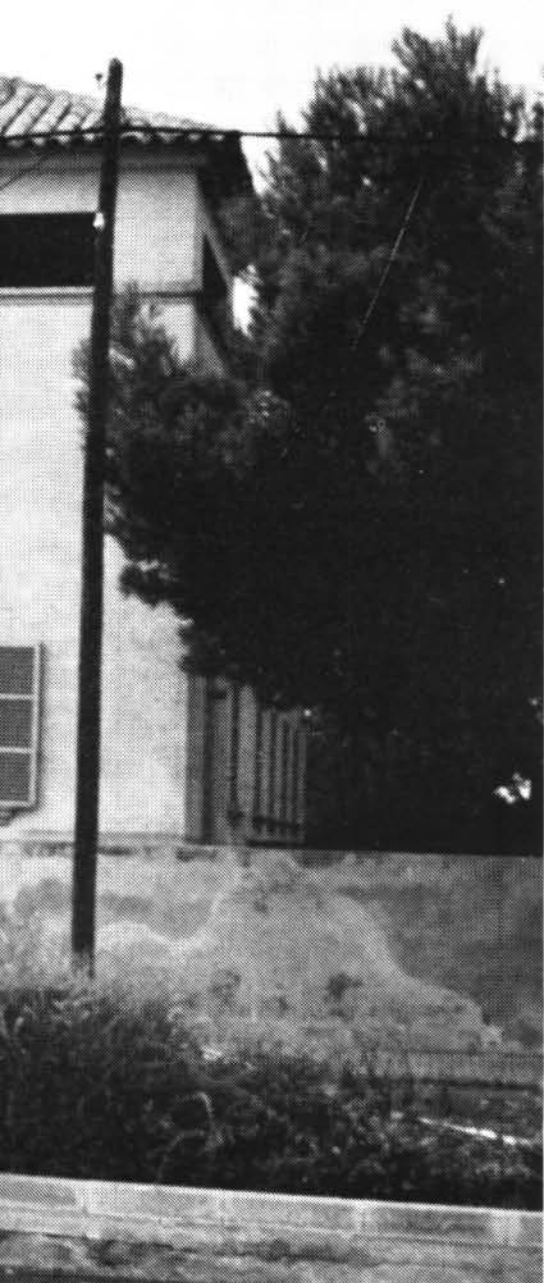
Les famílies que han escollit s'Estanyol per residir o estiuejar estan geloses d'aquest caràcter ambiental originari i estan disposades a conservar-lo de tota manera, apel·lant a les normes legals vigents com el Pla general d'Urbanisme, la legislació ambiental, l'article 45 de la Constitució Espanyola i l'11.5 del nostre Estatut d'Autonomia.

En tot aquest corpus jurídic abunda el criteri que tots tenen el dret d'escollir i gaudir d'un medi adequat i el deure de conservar-lo, i s'insta els poders públics a vetllar per la seva utilització racional i fins i tot a establir sancions penals a qui n'abusi o el deteriori, amb l'obligació de reparar el dany causat.

Personalitats autoritzades han manifestat que respecte a la conservació del paisatge s'Estanyol és un model de preservació, fins avui, i seria llastimós i irrecuperable el seu deteriorament, per la qual cosa s'ha de fer un plantejament harmònic, racional i conseqüent segons aquests dos factors que entren en joc: el manteniment del paisatge i el seu possible desenvolupament.

Així, amb criteri fidel a la seva tradició, es podrà conservar l'autèntic ambient de s'Estanyol, que ha vingut caracteritzant la seva identitat.

7) Moral ecològica. Si recorem detingudament la costa mallorquina podrem observar el que s'ha construït, amb deteriorament de l'esplèndid paisatge d'abans. Posa els pèls drets contemplar la situació a la qual la irracionalitat i l'inte-





rès egoïsta ens ha situat. ¿Salvar el turisme? ¿Salvar aquest monocultiu del qual tota l'illa es nodreix? ¿Això sense posar fre a aquesta falta de la moral ecològica més elemental? Impossible.

Ha arribat l'hora de la reflexió i de plantejar-nos el futur. De nosaltres depèn, és en les nostres mans saber-lo dissenyar pròsper o tancar-ne l'horitzó amb la destrucció del que Mallorca més aprecia: el seu entorn paisatgístic.

8) L'ampliació del port. El primer aspecte que s'ha de considerar és la seva ubicació dins el nucli urbà, que resta visibilitat cap a la mar. Creim que això és molt important a l'hora de jutjar el projecte d'ampliació.

Aquest contempla la creació de 392 nous amarraments, i si tenim en compte que actualment n'hi ha 285 es pot afirmar que més que una ampliació es tracta d'un nou port, amb un total de 677 amarraments.

Constitueix, doncs, en relació al seu entorn, un macroport de mastondòntica estructura. Amb un dic de 662 m. de longitud i de sortida a la mar de 221 m., anul·larà paisatgísticament tot l'entorn del nucli urbà, la seva visibilitat, s'Illot, que sembla estar protegit en classe 1 per la llei, absorbirà costa baixa i formarà un mur de separació entre la població i la mar. Si a tot això afegim la manca de servei adequats, d'infraestructura urbana, els impactes en la dinàmica del litoral, els fons marins, la pesca, etc. podem creure que estam en presència d'un projecte desencertat pel que fa al lloc d'ubicació.

9) El consens. Pensam, sincerament, que el millor en aquest cas, i per la magnitud del projecte, hauria estat trobar un consens unànime amb tots els estaments interessats: Club, veïns, entitats, partits polítics, Ajuntament, etc. D'aquesta manera, tal vegada, s'hauria

arribat a un projecte de total acceptació i no com el d'ara, que sembla que satisfà només una sola part.

Això pot portar que entre el Club i les altres parts citades es creï una espècie d'animadversió aïllant-se mútuament, cosa que no seria bona per a ningú., ja que el Club ha de continuar essent el centre social i animador de s'Estanyol, com sempre, però s'ha de saber situar en els límits necessaris i convenients que s'Estanyol requereix.

Si aquestes reflexions aconseguen crear un clima conciliador i d'adveniment entre les parts interessades tot podria acabar amb un resultat unànimament compartit i satisfactori que això seria lo millor i més desitjable.

Així s'Estanyol continuarà essent s'Estanyol i tots haurem sabut estar en els nostres llocs.

Mateu Monserrat i Pastor
Regidor del PP. a l'Ajuntament
de Llucmajor

Vint-i-cinc raons per dir NO a l'ampliació del port de S'Estanyol



Col·lectiu Mollet d'En Gosta

1. Els 343 amarraments nous són més que els actuals 285, i això és molt més que una ampliació.
2. Els 450 metres d'entrada dins la mar.
3. La desprotecció de l' Illot.
4. S' Estanyol no en té cap necessitat.
5. La mar és de tots i no s' hi pot fer negoci.
6. No voler l' ampliació del port ajuda a la protecció de S' Estalella.
7. No voler més renou.
8. No voler més cotxes.
9. No voler més fems.
10. No voler més contaminació a l' aigua de la mar.
11. No voler més consum d' aigua.
12. No voler més consum d' energia elèctrica.
13. No fomentar l' especulació.
14. No voler més degradació per al Racó de s' arena.
15. Evitar la pressió sobre el Parc Natural de Cabrera.
16. L' impacte ambiental que produiria l' ampliació.
17. L' impacte social que seguiria en contra de l' estil tradicional de S' Estanyol.
18. La Pressió urbanística a S' Estanyol.
19. No s' ha fet un estudi ambiental.
20. S' ha aprovat durant una moratòria del Pla Director de Ports Esportius i d' altre Ajuntament de Mallorca ho ha fet.
21. Per coherència amb el Pla Urbanístic de Llucmajor.
22. Perquè hi ha divisió d' opinions dins el mateix Club Nàutic.
23. Per fer que s' aturi l' aprovació definitiva, ara que encara hi som a temps.
24. Per expressar la protesta davant l' actitud del PP local que canvia d' opinió.
25. Per expressar l' oposició a una manera d' entendre el progrés que ha destrossat Mallorca (basta mirar S' Arenall!) i ara vol destrossar S' Estanyol.●

L'impacte ecològic de la construcció del ports esportius de S'Estanyol

G.O.B.

Els ports esportius constitueixen unes construccions especialment impactants, tant des del punt de vista ecològic com paisatgístic. La transformació de paratges costaners sol ésser radical en cas de construir-se un port, amb l'afegit que es tracta de zones de domini públic que acaben privatitzant-se. Vet aquí dues paraules sobre l'impacte que la macro-ampliació del port de S' Estanyol provocarà:

CONTAMINACIÓ DE LES AIGÜES

La creació de recintes portuaris produeix sempre, un embrutiment de les aigües tancades, que actuen a més a més com a focus d'irradiació d'aquesta brutor a les àrees circumdants. Aquesta afirmació corroborada per especialistes, és fàcilment apreciable a simple vista pegant un cop d'ull a qualsevol dels ports actuals, per fer-se una idea de la transformació que pateixen les aigües netes després de l'abocament de tota mena de contaminació des de les embarcacions i les instal·lacions portuàries (olis de motors, residus sòlids, detergents, pintura, menjar...)

CANVIS EN EL RÈGIM DE CORRENTS

La modificació del règim de corrents, onatge sol ésser dissortadament una de les conseqüències més lamentables de la construcció del port, tal com s'ha pogut comprovar a tants de llocs del litoral illenc. Aquestes modificacions no només es generen per la construcció dels propis obstacles (espigons, dics i escolleres) sinó també per la reflexió i contra-reflexió de les ones. L'impacte d'aquestes construccions pot afectar amb la deposició d'arena a la vorera de mar, a la configuració de la costa, i als fons marins. De fet la pròpia Avaluació d'Impacte Ambiental fa referència a l'impacte sobre el Racó de s' Are-



MENT MAR

és ports portius!



na i l'impacte sobre els fons marins.

En aquest sentit és curiós comprovat com la pròpia AIA parla de l'impacte ocasional per la construcció del port existent sobre les praderes de **Posidonia**, fent-les desplaçar o desaparèixer, i no contempli ni valori l'impacte progressiu futur derivat de la construcció del nou port.

No oblidem que fer malbé les praderes de **Posidonia**, suposa reduir sensiblement la producció d'arena. En els alguers de **Posidonia oceanica** se produeix l'arena que llavors crea les platges i els fons marins.


A causa de la construcció del nou port, se condemna el Racó de s' Arena a convertir-se en una zona inhàbil per al bany (motius higiènics i sanitaris) a causa de l'eutrofització i contaminació d'aquelles aigües. A pesar d'això el projecte planteja la construcció d'una platja artificial en aquesta zona. No cal dir que no es presenta cap estudi d'impacte ambiental de la creació de la platja artificial.

S'ha de fer esment l'argumentació impresentable que s'utilitza per justificar la construcció del port. En concret es fa referència a la degradació de la zona que envolta el port actual derivat de la seva construcció i dels canvis de règim de corrents i onatges sobre els fons marins. Aquest argument llavors és utilitzat per a justificar la construcció del nou port a la vista del poc valor dels fons marins. D'aquesta forma sembla que se prima els ports esportius que degraden el seu entorn, facilitant així noves ampliacions o nous ports.


IMPACTE ESTÈTIC I PAISATGÍSTIC

L'impacte estètic i paisatgístic derivat de la construcció dels espigons, dics i edificacions han d'esser per força importants i crearan una barreira visual destacable i totalment negativa. Els ports esportius acaben transformant radicalment paisatges costaners i tradicionals.●



AJUNTAMENT  DE LLUCMAJOR

PREGONS DE LES FESTES SOCIALS
 DEL CLUB NÀUTIC
 DE S'ESTANYOL DE MIGJORN
 1984 - 1985 - 1986



MATEU MONSERRAT I PASTOR
 JAUME OLIVER I JAUME
 MIQUEL SBERT I GARAU

Durant l'estiu les noves ens arriben de la voreira de la mar, i, especialment de S' Estanyol. El mes de juliol s' acabava amb la sorprenent decisió d' aprovar, per part de la majoria municipal PP-ASI, l' ampliació del Club Nàutic de S' Estanyol. Aquesta vegada tot estava ben cuinat i els socialistes protestaren debades.

El falconet es feia creus quan el Director General de Promoció Industrial i primer tinent de batlle defensà el projecte. Fa un parell d' anys que arplegava firmes contra l' ampliació. Per cert, nombrosos ciutadans —que donaren suport a la iniciativa— estan disposats a demanar-li si ara dirà que totes les firmes són també a favor de l' ampliació.

...

Però, tot té la seva explicació. El mussolet diu que el nou projecte d' ampliació del Club Nàutic de S' Estanyol modificarà les edificacions actuals de les instal·lacions portuàries. És a dir, que la casa del regidor d' Hisenda quedarà sense noses i emperons. Aquesta pot ésser, sense cap dubte, una de les raons del canvi d' opinió d' en Lluç Tomàs.

També diuen que la decisió de la majoria PP-ASI respon a un canvi de favors. El president del Club va donar la cara per a la iniciativa del batlle Gaspar contra la normativa del Parc Nacional de Cabrera i per això no hi ha res que dir a l' ampliació. ●

El projecte d'ampliació del port de s'Estanyol fa molta via



Onofre Rullán, Professor Titular de Geografia de la Universitat de les Illes Balears i membre de la Ponència Tècnica de la Comissió Insular d'Urbanisme.

En relació al projecte d'ampliació del port esportiu de s'Estanyol, i contestant a la petició d'una col·laboració a la Revista Lluçmajor de pinte en ample, estic en condicions, per la meua condició de membre de la Ponència Tècnica de la Comissió Insular d'urbanisme, d'informar d'algunes coses i, a nivell personal, fer-ne alguna valoració.

Aquest projecte fa molta via. A la reunió de la nostra ponència, celebrada el passat dia 7 de setembre, es va informar favorablement, amb el meu vot en contra. I dic que fa molta via, o més ben dit massa, perquè, com és sabut de tothom, ara ens trobam en un període de moratòria dels ports esportius, tot esperant l'aprovació del Pla Director, d'aquest o d'un altre en aquesta reunió, quan algú va demanar per què ara s'havia d'informar aquest projecte, es va contestar que per tenir tràmits fets en el moment de l'aprovació del Pla Director. Això ja crida l'atenció.

Després d'aquest informe favorable, la Comissió Insular d'Urbanisme (abans es deia Comissió Provincial d'Urbanisme, però les competències d'urbanisme s'han passat ja als Consells Insulars), que és un òrgan polític, ha d'informar favorablement i, després, el Govern Balear l'haurà

d'aprovar. Segons la Llei de Costes, el MOPT (Ministeri d'obres Públiques i Turisme, tampoc ja no es diu MOPU, li han llevat l'Urbanisme) haurà d'informar també.

Aquest projecte no ha sortit a informació pública. Quan hi surti serà el moment de fer alegacions.

Ja he dit que el meu vot va ésser negatiu. Destacaria quatre raons. Primera, així aquest projecte mai no es podrà fer, ja que entra una mica dins una A.N.E.I. (Àrea Natural d'Espècial Interès). Això és greu. Segona, pel seu indubtable impacte ambiental. Tercera per l'impacte social que ocasiona, és a dir, pel canvi de l'estil de vida que pot produir a s'Estanyol. Quarta, per l'elevat cost de l'execució de l'obra: tres-cents quaranta-tres amarraments a tres milions cada un (càlcul baix ja que els preus oscil·len entre 3 i 7 milions) són més de mil milions de pessetes, i ara no crec que sigui bon moment.

Per cert, a la mateixa reunió es tractà un altre tema de Lluçmajor. El propietari de Son Ponç Cardaix demanava un estudi de viabilitat per a un camp de golf. Se li contestà que legalment és viable per la Llei 12/80 que regula aquestes instal·lacions, i exigeix la declaració prèvia d'interès social per part dels ajuntaments. Possible legalment ho és, si s'ha de fer o no és una altra cosa. ●



La problemàtica del Club Nàutic de s'Estanyol

Baltasar Ramon Clar

Per analitzar la conveniència o no d' ampliar les instal·lacions del nostre Club Nàutic hem de contemplar aquest assumpte des de dues perspectives, interrelacionades però molt diferents, i que, en ocasions, resulten incompatibles:

1°. Des de s' Estanyol al Club i,

2°. Des del Club a s' Estanyol, essent aquest l' ordre lògic ja que és el NUCLI el que genera els COMPLEMENTS.

Des de la primera perspectiva, es constata que el nucli poblacional de s' Estanyol necessita enriquir la seva vida col·lectiva per mitjà de l' organització d' activitats socials, culturals i recreatives. En el nostre

cas hem tengut sort, ja que el Club ha complert, en gran part, aquesta funció, i la Junta Directiva actual ha organitzat moltes i variades activitats de tot tipus, i gràcies a elles s' ha pogut trobar a s' Estanyol un oci complementari, tan necessari com gratificant. Per tant, l' esquema urbà és tan senzill com coherent: EL NUCLI CENTRAL, LA POBLACIÓ DE S' ESTANYOL, DEMANA SERVEIS I ACTIVITATS COMPLEMENTARIES SEGONS LES SEVES NECESSITATS.

Des de la segona perspectiva, la del club, el punt de vista canvia si es confon el COMPLEMENT amb el NUCLI, és a dir, si es creu que la consecució dels objectius propis del Club, i la satisfacció de totes les seves

necessitats, justifiquen el sometiment a la seva voluntat de la part essencial en tot això: LA COL·LECTIVITAT HUMANA QUE HABITA S' ESTANYOL, AMB ELS SEUS SENTIMENTS I SENSIBILITATS.

Vaig tenir la sort de formar part de la primera Junta Directiva que dirigí i dirigeix el meu amic, Antoni Ginard. Vaig conèixer a fons la problemàtica que ja aleshores es constatava, pròpia del nostre club, que originàriament ja era deficitari en recursos patrimonials, amb un cos social nombrós però modest, constituït fa 20 anys, fonamentalment partidari del desenvolupament de l' afició a la pesca abans que a la vela, navegació de recreo, etc... Tots sabem que els ingressos del



club per quotes i serveis no eren ni són suficients com per reconvertir la nostra entitat en el que s'entén avui per un CLUB NAUTIC, amb àmplies instal·lacions, completament dotades i capaces d'atendre possibles demandes de navegants transeunts, fet que constitueix, d'altra banda, una tentadora font d'ingressos per a qualsevol Junta Directiva.

L'any 1985 la Junta va iniciar el debat sobre aquest problema. Es varen plantejar diverses possibilitats:

a) Pla de rehabilitació i manteniment. Avaluació del seu cost. Destinació d'una partida anual a aquest capítol. Això hagués tengut una duració permanent per allò de que «quan acabam a un cap, començam a l'altre».

b) Pla de sanejament i reforma. Avaluació i execució durant dos anys. Cost repercutible en forma de «derrama» als propietaris d'amarrament.

c) Pla d'ampliació per finançar, amb la venda dels nous amarraments, la millora del port actual. Bona solució per al soci (mala per a la població). Dimensió ajustada al cost que es pretenia finançar.

d) La màxima ampliació possible per, a més de solucionar el problema originari, situar el nostre club a l'altura dels millors de Mallorca.

Es va suggerir iniciar una campanya d'informació als socis, als veïns, a les autoritats competents, amb la finalitat de trobar, entre tots, un punt de consens que definís clarament QUIN TIPUS DE CLUB VOLIEM PER A S'ESTANYOL. Mai no varem arribar a treballar en aquesta direcció. Es va optar directament per la possibilitat d'ampliar el màxim possible, cercant la rendibilitat per al Club.

Aleshores varen sorgir les primeres veus discordants. Es va lluitar per recordar un equilibri intel·lectual que centrés la

qüestió, no fou possible. Es va vendre l'amenaça de: SI NO HO FEIM, HAUREM DE PAGAR MOLTÍSSIM. Així els socis no tenen dubtes ni reflexionen, sols compta el cost.

Ambdues perspectives, malgrat siguin contraposades, són necessàries perquè entre tots trobem el punt adequat que permeti que s'Estanyol conservi, encara, allò que sempre l'ha caracteritzat sense renunciar a les possibilitats que el progrés actual ofereix en relació a instal·lacions marítimes.

Llavors és el moment d'actuar els polítics i governants que prenen les decisions, que han de moderar tothom i situar les pretensions promotores en el punt adequat perquè no es rompi l'equilibri del binomi NUCLI - COMPLEMENT. I un espera que, en aquest cas concret, els governants actuaran tenint en compte les necessitats col·lectives i no s'evadiran de la seva obligada col·laboració en la resolució dels problemes de les diverses parts.

I això és el que s'esperava dels nostres governants. L'any 1990 es denegà l'ampliació per majoria al Ple de l'Ajuntament de Llucmajor. Ara, l'any 1992, també per majoria, s'aprova el contrari. Derrota humiliant llavors i triomf vergonyós ara. La Junta Directiva mereixia una millor resposta la primera vegada. Ara, els veïns teníem dret a més informació i més temps per prendre posicions.

Malgrat tot, altra vegada, els nostres governants actuen d'esquena o en contra del poble, sense oferir solucions i col·laboració a un club positiu que, segons la meua opinió, necessita reconduir el projecte d'ampliació a una dimensió coherent amb la realitat urbanística de s'Estanyol, perquè quedin ateses les sensibilitats en qüestió del respecte a l'ambient i que, al mateix temps, es puguin solucionar els problemes econòmics del Club.

Això és política, «l'art d'allò que és possible», i això s'espera dels polítics... i això és el que dissortadament no aconseguim d'ells. ●

Construcció de ports i rigor científic

**Guillem Mateu i Mateu. Doctor en biologia.
Professor de la Universitat de les Illes Balears.
Investigador de l'Institut Espanyol
d'Oceanografia.**

En llenguatge planer me propòs cridar l'atenció sobre el rigor científic que s'ha de tenir i els estudis previs de caràcter interdisciplinari, absolutament necessaris i preceptius, abans d'investir a qualsevol obra que es faci dins la mar o a la costa. Tothom sap que s'han fet, fins ara, un fòtmer de xapuques, damunt els ecosistemes de Balears, i ja és ben hora que la tendència canviï de sentit. S'han de tenir en compte les aportacions dels enginyers, dels arquitectes, dels geògrafs, dels biòlegs, dels geòlegs, dels sociòlegs, dels economistes, etc...

L'any 1988 vaig tenir l'honor de pronunciar el Pregó de les festes del Club Nàutic de S'Estanyol, que es va publicar amb el títol de «Científics i pescadors». Enguany vaig assistir i intervenir al Saló d'Actes de l'Ajuntament de Llucmajor quan es va presentar l'interessant publicació de Joan Cuerda i de Josep Sacarès «El Quaternari al Migjorn de Mallorca». Ara estic assabentat que l'Ajuntament ha aprovat un projecte d'ampliació del port de S'Estanyol que autoritza la construcció fins uns 450 metres dins la mar.

Un científic com jo mai no pot veure amb bons ulls (i ho dic amb tot respecte) aquesta iniciativa, són massa els elements que es trastocarien dins la mar, a més de les conseqüències dins terra. Amb una decisió com aquesta, es perjudiquen i destrueixen, sense cap necessitat, llocs i ecosistemes que han necessitat milions d'anys per formar-se, a canvi d'uns guanys o d'altres interessos o d'un suposat progrés, per a mi, absolutament mal entès.

L'any 1989 vaig publicar un estudi sobre la badia de Palma, que és el que més he estudiat de Mallorca, titulat: «La bahía de Palma de Mallorca (Balears-España) y los recientes estudios geosísmicos, bionómico-sedimentarios y micropaleontológicos en un litoral de difícil regeneración antrópica». Acabava remarcant una sèrie d'elements, entre els quals hi havia els «Antropológicos».

«La naturaleza tiene sus líneas de acción en donde se interfieren fenómenos de millones de años y proyectos quinquenales de incierto porvenir. Las presas de Frejús y de Tous, los desbordamientos del Turia o el caso concreto de la regeneración artificial de playas con fines turísticos, son unos temas donde sobra toda pedantería profesional o exhibicionismo socio-político, ya que sin la coordinación de conocimientos interdisciplinares todos los proyectos son difíciles de realizar al menos en grado compatible con la desafiante Naturaleza».



L'any 1989, Carlos Peña va publicar un article a la revista OBRA PUBLICA amb el títol: «Los efectos de los puertos deportivos sobre la estabilidad de las playas mediterraneas». Hi ha un parell de paràgrafs que provoquen necessàriament una reflexió.

«Quizá sobren los dedos de las manos para contar los puertos del Mediterraneo español que no han tenido influencia negativa sobre la estabilidad de la costa y sólo dos o tres podríamos decir que la han tenido positiva».

«En este, como en la mayoría de los problemas del medio ambiente, han primado dos actitudes. Por una parte, la codicia del especulador que ha pretendido siempre, y pretende hoy aún, hacer negocios prósperos y rápidos COMERCIALIZANDO CON UN PATRIMONIO QUE NO LE PERTENECE: EL MEDIO AMBIENTE, LA CALIDAD DEL PAISAJE, LA ESTABILIDAD DE LAS PLAYAS. LOS PUERTOS DEPORTIVOS SE HAN CONSTRUIDO NO POR



EXIGENCIA DEL INTERÉS GENERAL, SINÓ EN BENEFICIO DE UNA CLASE YA DE POR SI PUDIENTE. Y esto no sería malo si no se hubiera hecho con perjuicio de esos intereses generales; porque los puertos deportivos no se han construido donde más conviene al país, sino donde conviene más al promotor, por ser colindantes con unos terrenos que piensa urbanizar o por alguna otra razón que redunde en beneficio privado. El resultado es un mapa de puertos deportivos coincidente con un mapa de costa degradada.

...

Pero a este resultado no sólo ha contribuido la actitud egoísta del promotor, sino también la actitud igualmente egoísta de la mayoría de los ciudadanos, que al no ver su patrimonio directamente afectado por los puertos ha preferido adoptar una actitud pasiva y dejar que sean otros quienes defiendan eso tan «intangibles» del medio ambiente, calidad ambiental, estabilidad de las playas, paisaje, etc... No nos esgañemos, todos tenemos la culpa de la situación en que

han desembocado nuestras playas: los ingenieros, como técnicos especialistas debieran haber sido los primeros en dar la voz de alarma, y quizá tengan algo más de responsabilidad en el desahogado, pero que nadie se considere libre de culpa.

...

En los ayuntamientos se requiere una visión a largo plazo, no dejarse seducir por unas posibles aportaciones económicas del promotor a las siempre exhaustas arcas municipales; esa «indemnización» (si podemos llamarla así) nunca compensará la pérdida de una playa y la alteración del paisaje y del entorno natural».

Crec que aquestes paraules han de fer reflexionar a tots els responsables d' una decisió així i a tota l' opinió pública en general. Pensem que qualsevol obra dins la mar o a la costa és irreversible. Val la pena pensar-ho dues vegades abans de fer un desastre de conseqüències imprevisibles. ●

L'ampliació del port esportiu de S'Estanyol és un error



Jaume Oliver Jaume

No me resulta difícil expressar la meua opinió en relació a l'ampliació del port esportiu del Club Nàutic de S' Estanyol de Migjorn perquè des de l'any 1990 n'he parlat amb molta de gent i li he donat moltes de voltes. A més, enguany s'han succeït una sèrie d'esdeveniments, a Lluçmajor i a Mallorca, que m'han acabat de convèncer. Donaré a les meves reflexions un estil telegràfic per ésser més clar i concís.

1. La meua opinió és totalment contrària a l'ampliació del port esportiu de S' Estanyol.

2. Crec que resulta una contradicció defensar la protecció de S' Estalella i admetre aquesta ampliació.

3. L'ampliació sols duria be-

neficis al Club Nàutic i no a la població en general. Tampoc és gens clar que aquesta iniciativa resulti un negoci clar i segur. Em consta, a més, que socis del Club Nàutic no ho consideren ni necessari ni convenient i l'opinió, entre ells, està molt dividida.

4. L'impacte dins la mar produït per les instal·lacions seria molt gros. Basta considerar l'extensió dels 343 amarraments nous i la futura llargària del port.

5. L'impacte social entre la població seria molt negatiu i, a llarg termini, de conseqüències imprevisibles, i contribuiria a que aquest petit nucli urbà perdés les seves característiques pròpies.

6. Qualsevol que sincerament reflexioni sobre aquesta am-

pliació pot arribar a la conclusió de la seva inconveniència. Si més no, s'ha de reconèixer que existeixen més arguments que fonamenten seriosos dubtes sobre la seva bondat que els que justifiquen, des del punt de vista de l'interès general, l'execució del projecte. Es tracta d'una obra irreversible.

7. Per tot això, crec que s'han de fer tot el possible per aturar aquest projecte. Molta gent pensa això mateix però no sap què fer o, per diversos motius, no ha expressat la seva opinió, però desitja que aquest projecte, totalment desproporcionat i fora de lloc, quedi aparcat per sempre. ●

El medi ambient i s'Estanyol

Fragments del Pregó de les Festes de Sant Pere de 1989, pronunciat al Club Nàutic de S'Estanyol pel Sr. Miquel Coca Payeras, Catedràtic de Dret Civil de la Universitat de les Illes Balears.

L'ecologia com a explicació científica de determinats comportaments naturals pertany a les anomenades ciències naturals, no en va Haeckel era zoò-

així com el deure de conservar-lo».

Notin que el mandat constitucional ens implica a tots, i en aquest cas TOTS ELS ESTANYOLERS TENIU DRET DE GAUDIR D'UN MEDI AMBIENT ADEQUAT PERÒ TAMBÉ EL DRET DE CONSERVAR-LO. De més a més, l'article 11.5 del nostre Estatut d'Autonomia assenyala que correspon a la Comunitat Autònoma el desenvolupament le-

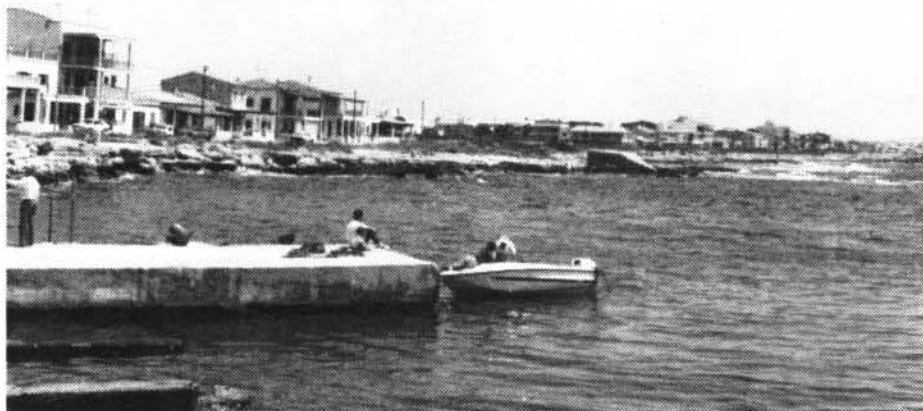
xima a la costa de Son Reinés, la delimitada pel vial previst i la zona marítima terrestre, que dotaria d'unitat el nucli. PERO ESTA MANCADA DE JUSTIFICACIÓ L'AMPLIACIÓ DEL SOL URBANITZABLE O FINS I TOT, EN EL CAS MÉS EXTREM, UN PROGRAMA D'ACTUACIÓ SOBRE LES ALTRES ZONES URBANITZABLES NO PROGRAMADES, I ADHUC UN AUGMENT DEL PORT QUE LIMITAS L'EXTENSIÓ DE LA COSTA VERGE, NO NOMÉS PERQUÈ AIXÒ PRODUIRIA UN AUGMENT DEL NUCLI HABITAT QUE FARIA PERDRE EL CARÀCTER TRADICIONAL AL LLOC, COSA QUE EXIGEIX EL PLA GENERAL D'URBANISME, SINÓ PERQUÈ L'ACTUAL PERDRIA EL SEU GRAN ATRACTIU AMBIENTAL: ESTAR RODEJAT PER LA MAR I DOS PULMONS COM SÓN SON AVALL DE GARONDA I ES LLOMBETS.

Segurament l'acció immediata a emprendre des del punt de vista urbanístic és la de consolidar el nucli actual, dotant-lo dels serveis de què està mancat, com també exigeix el Pla, i la d'obrir el vial previst a Son Reinés, que descongestionaria la carretera de la costa i dotaria d'unitat urbanística el nucli, ara xapat en dos bocins.

...

Amics i amigues, el pregó s'acaba. Confii de no haver acabat la vostra paciència, COM IGUALMENT CONFII QUE EL VOSTRE SENY MANTINGUI AQUEST PRIVILEGIAT LLOC FIDEL A LA SEVA TRADICIÓ. ENTENC QUE ES UNA EXIGÈNCIA HISTÒRICA QUE NO NOMÉS VA EN PROFIT VOSTRE SINÓ EN EL DE TOT MALLORCA, PERQUÈ LA IDENTITAT D'AQUESTA NOMÉS ES POT MANTENIR CONSERVANT LA DE CADASCÚN DELS LLOCS QUE LA COMPONEN.

D'ALTRES TENEN LA DESGRÀCIA DE NO PODER FER-HO, VOSALTRES ENCARA HI SOU A TEMPS. ●



leg. Però molt prest altres sectors, i en concret les ciències socials, han adquirit protagonisme en relació a ella. Com ja he dit la pedagogia ho fa, i assenyaladament ho farà també la ciència jurídica, amb l'anomenada legislació ambiental i el també anomenat dret ambiental. No s'ha d'oblidar que la nostra Constitució, en l'article 45, dins els principis rectors de la política social i econòmica afirma al seu núm. 1 que «Tot-hom té el dret de gaudir d'un ambient, adequat per al desenvolupament de la persona,

gislatiu i l'execució en matèria de normes addicionals de protecció del medi ambient...
...

En relació a la conservació del paisatge, NO HI HA DUBTE QUE S'ESTANYOL ES UN MODEL DE PRESERVACIÓ, model propiciat, -com veurem més endavant- pel Pla general municipal d'ordenació de Lluçmajor-.
...

Entenc que, des d'una perspectiva ambiental, només tendria sentit una actuació urbanística a través d'un programa que afectàs la porció més prò-

Ecologia i Turisme a les nostres Illes. Pautes per a una actuació cristiana

Carta dels bisbes de Balears de 15 d'abril de 1990

El fet de que la preocupació ecològica s'hagi convertit durant els darrers anys en una preocupació generalitzada, i diverses institucions s'hagin pronunciat en relació a aquesta nova moral, demostra suficientment la seva necessitat i la seva utilitat en relació, sobretot, a la planificació i a la presa de decisions per al futur. Els bisbes de Mallorca, Menorca i Eivissa-Formentera signaren l'any 1990 una carta pastoral que expressava el punt de vista cristià, però que era adreçada també a «dones i homes de bona voluntat». Pel seu interès hem reprodït alguns fragments.

«Avui les nostres Illes pateixen greus problemes ecològics que són una amenaça per a l'equilibri natural i humà que tots desitjarem i necessitem. (p. 5)

Els problemes d'avui:

-L'amenaça de noves destrosses a zones verges o a paratges d'especial interès ecològic.

-La contaminació de no poques de les nostres platges i cales.

-La creixent contaminació sonora que impedeix el descans

dels ciutadans, desbaratant el ritme de repòs que la mateixa natura ens demana. (p. 6)

La llibertat humana, però, com tots saben, no consisteix a fer tot quant és possible fer, sinó a exercir la capacitat d'elegir entre fer una cosa o la contrària, entre fer el bé o el mal. (p. 11)

Oposar-se deliberadament al projecte de Déu Creador és l'arrel de la destrucció de l'home, de la destrucció de la bona relació amb els altres i de



la destrucció de la bona relació amb la natura creada. És l'arrel més profunda de la destrucció ecològica. És el pecat. (p. 12).

És per això que per a nosaltres, els cristians, la desfeta ecològica torna ésser un radical desafiament a la nostra capacitat de conversió. (p. 12).

El progrés és volgut per Déu des del principi i constitueix un dret irrenunciable de la humanitat. La clau està en com s'entenen i es viuen avui l'existència i la societat humanes i el mateix progrés científic i tecnològic. (p. 13).

Podem tenir les millors lleis, tot el poder coercitiu necessari per fer-les complir i tota la voluntat d'aplicar-les per part de qui correspongui. I tots els programes, plans i propòsits que es puguin imaginar en favor de l'Ecologia. I hem de capficar-nos-hi per aconseguir-ho, com veurem més envant. Però tot serà inútil si els nostres cors i la

societat que conformen són egoistes, adoradors dels doblers o del poder, violents, des-honestos... Sempre es trobaran mil camins obscurs per continuar trepitjant les persones i la natura, dues realitats íntimament relacionades. (p. 14).

-El medi natural i el lloc d'habitatge material, social i cultural de l'home constitueixen la casa harmoniosa que la humanitat necessita inexorablement, que va perfeccionant amb l'esforç del progrés i que ve obligada a conservar.

Serà vertader progrés el creixement integral de l'home, el millorament de les relacions fraternals amb els altres i aquella intervenció sobre la matèria i el medi natural que respecti profundament la solidaritat humana i les lleis de la conservació ecològica.

Home i naturalesa han de viure del tot integrats i en el millor equilibri. L'home té el deure i el dret de fruit de la natura i de posar-le al seu servei. Però mai atemptant contra el seu equilibri fonamental ni explotant-la fins a destruir-la. I mai perdent de vista la solidaritat que ens lliga als altres homes. (p. 14-15).

La qüestió ecològica ens situa enfront del radical desafiament de la supervivència de l'home, que depèn del medi natural que li és propi. A la llarga, si aquest es destrueix, aquell mor.

Estam tractant, per tant, d'una qüestió absolutament prioritària per a la vida dels nostres pobles i, si miram més enfora, de la humanitat. Això vol dir que en tot el debat ecològic i en cada esforç social per arribar a solucions concretes en favor de la protecció ecològica, hauria de desterrar-se qualsevol plantejament egoístic (d'una persona o d'un grup), o superficial, poc rigorós o excessivament utòpic i qualsevol plantejament que incorpori prejudicis ideològics o polítics que puguin distorsionar la visió neta i exacta dels problemes i la recerca eficaç de les solu-

cions adients.

El Papa Joan II ho formula lúcidament: «El fi de l'educació en la responsabilitat ecològica no ha d'ésser ideològic o polític i el seu plantejament no es pot fonamentar en el rebuig del món modern o en el desig vague de retornar a un paradís perdut». (p. 15).

Però resta una passa, la més important: ¿Qui ha d'actuar per recuperar en tot el possible, preservar i perfeccionar el medi natural de les nostres Illes, la nostra «casa natural»? La resposta és òbvia: Tots hem d'actuar. Cadascú a dins el seu redol, des de les seves possibilitats personals i socials, per poques i petites que semblin.

Naturalment, serà imprescindible sobretot l'actuació d'aquells que tenen major capacitat d'intervenció i de responsabilitats en tots els àmbits relacionats amb l'Ecologia i, entre nosaltres especialment, en l'àmbit del Turisme: els representants dels pobles de les Illes al Parlament de l'Estat i al Senat, al Parlament Autònic, als Consells Insulars i als Ajuntaments; els qui tenen confiada l'Administració Pública a l'Estat i a l'Autonomia; els polítics, els empresaris i les seves organitzacions, els treballadors i les seves organitzacions sindicals, sobretot els empesaris i treballadors turístics i de la construcció; els tècnics i els experts; els inversors econòmics; els responsables de totes les altres iniciatives socials, culturals, econòmiques i professionals; els informadors dels Mitjans de Comunicació... I tants d'altres. (p. 17).

No estarem altra vegada improvisant, provant camins, pensant beneficis immediats (fins i tot ben intencionats) sense valorar el futur i les conseqüències del que feim? En algú lloc d'aquesta Carta hem dit que la manca de previsió de futur, la improvisació i l'afany de beneficis immediats ha estat un gran mal per al Turisme i com a conseqüència per a l'Ecologia balear. Repetirem, sense fi, la mateixa història? (p. 20). ●



PROU DE CIMENT A LA MAR

No més ports
esportius!

