



LLUCMAJOR

de pinte en ample

Maig 1991 - N° 112 - 125 Ptes.



TOTS MIREN D'ARRIBAR-HI

**SEGURIDAD
CON PRECISION**



En el SEAT TOLEDO la seguridad potencial. Con el sistema ABS el conductor puede controlar el vehículo en cualquier situación de frenado más evolucionado. El ABS está disponible en las versiones 1.6 y 1.8.

LAVADERO AUTOSERVIZANTE. OIL
FORMA PRECISION Y COMFORT. 3.
VOLUCION SUSPENSION POSTERIOR CO.
PRECISION DE TR QUE OFERCE UNA GRAN
ALGUNA DE COMPORTAMIENTO. SEGURIDAD
ACTIVA Y COMFORT PARA LOS PASAJEROS.
ELLO LE PERMITE EL CONTROL MAS ABILITADO
DE LA SITUACION POR LOS DIFICILES
QUE SEAN.

UN COME CON LA GARANTIA DE 3 AÑOS.



LA GARANTIA DE 3 AÑOS DE SEAT.

40 QUE PROPORCIONA LA ESTRUCTURA
FRONTAL FORMADA POR UN HABITACULO
FRONTAL CON UNO ANILLO DE SEGURIDAD
VOLUCIONES EXTREMOS DE DEFORMACION
PROTEGIDA
ADONDE HAY LA CARGADERA COMO LA
ESTRUCTURA DE TOLEDO SON SOMEROS
UN EXHAUSTIVO TRATAMIENTO PROTECTOR
MAYOR PROCESOS DE TRATAMIENTO Y
LA GARANTIA DE 3 AÑOS DE SEAT.

EXTRAORDINARIA DURABILIDAD Y RESISTENCIA
TODO ELLO NO HACE SINO REAFIRMAR LA
TRADICION DE SEAT DE OFERCIER CARRERAS



HADE DE LARGA DURACION QUE LE PERMITE
DAR UNA DARRUNA DE 8 AÑOS CONTRA
DAÑOS POR CORROSION
ASÍ ES EL SEAT TOLEDO LA CONCEPTO
TO MAS IMPULSO QUE NO SOLO LE CONFERTE
CON ELEVAR EL AUTOMOVIL A MAS ALTO
NIVEL SINO QUE ACTUA COMO UNO DE LAS
LAS NECESIDADES. MUYA.



**Rubí Automóviles
Llucmajor, S.A.**

Cra. Arenals'n - Tel. 66.02.34 - 66.16.18



Revista mensual
Dep. Leg. PM-350-1.981
Any X

EDITA:
Obra Cultural Balear de
Lluçmajor

INFORMACIÓ I
PUBLICITAT:
C/ Bisbe Taixaquet, 105
(Lluçmajor)

DIRIGEIX:
Catalina Font

COL·LABOREN:

Joana Artigues
Ignasi Barceló
Miquel Barceló
Miquel Bezares
Lucia Caldés
Francina Capellà
Miquel Cardell
Sebastià Cardell
Joan Clar
Joan Contestí
Bartomeu Font
Joana Font
Damià Fullana
Antoni Garau
Catalina Garau
Joan B. Garau
Maties Garcias
Miquel Janer
Coloma Julià
Antoni Llompart
Margalida Martín
Miquel Mascaró
Margalida Mut
Maties Mut
Miquel Mut
Guillem Oliver
Jaume Oliver
Margalida Palou
Andrea Puig
Nanda Ramon
Sebastià Rubí
Jaume Salvà
Josep Sacarès
Miquel Sbert
Tomeu Sbert
Catalina Serra
Jerònia Socias
Joan Socias
Gabriel Thomàs
Arnau Tomàs
Jeroni Tomàs
Pere F. Torrens
Antoni Vadell
Francesc Verdera

SECCIÓ ESPORTIVA:

Coordinador:
Joan Quintana
Col·laboren:
Joan Jaume
Jaume Manresa

FOTOGRAFIES:

M. Clar
Fotos Fermin
C. Julià
Mut Fotos
Antoni Monserrat
Antoni Oliver

IMPRIMEIX:

Informacions Llevant S.A.

El pensament de la
Revista s'expressa només
a través de l'Editorial.



Exercir un dret ciutadà

Pareix que fa dos dies i ja han passat quatre anys, els quals marquen el final d'una nova legislatura municipal i autonòmica. La vida segueix i el proper dia 26 és la data per a l'elecció de batles i regidors i del nou govern autonòmic. A punt de concloure la campanya electoral, tot està preparat per celebrar aquesta festa democràtica que sempre són unes eleccions lliures, on els ciutadans elegeixen els seus dirigents a nivell local i concret per als propers quatre anys.

És quasi una obligació de recordar que el vot és un dret ciutadà a tots els països que han aconseguit la llibertat, la democràcia. Exercir aquest dret ens

converteix en ciutadans i expressa la voluntat política de viure en llibertat i d'eleger els nous estadants de la Casa de la Vila i als nostres representants del Parlament.

El dia 26 depositarem el nostre vot a l'urna, sabent que tenim a les nostres mans l'oportunitat de decidir el govern del nostre Ajuntament i també el de la Comunitat Autònoma i que ambdós seran el que nosaltres volguem que siguin. No hi ha vots inútils, cada papeleta representa la voluntat d'un ciutadà.

L'única cosa inútil, i s'ha de recalcar, és de quedar-se a casa i no acudir a la nostra cita obligada amb les urnes.

Plenari de l'Ajuntament

Polèmica recepció de la urbanització Son Verí Nou

Francesc Verdera

L'interès i el debat de la darrera sessió plenària ordinària de l'actual Consistori llucmajorer es va centrar als dos darrers punts de l'ordre del dia, ambdós pertanyen a l'apartat d'Urbanisme: La recepció provisional de la urbanització Son Verí Nou i la creació de l'empresa de promoció i gestió del sòl «Llucmajor S.A.» per a posar en marxa el projecte del polígon industrial.

El portaveu socialista, Tomàs Garcias, després d'anunciar que l'informe dels tècnics municipals assegurava que, a l'espera del subsanament d'uns poques deficiències pel que es marcava un termini de dos mesos, la nova urbanització estaria acabada per a la seva recepció provisional. A més afegia que els promotors tenien dipositat un avual de 27 milions de ptes. quantitat suficient per finançar les esmentades millores.

El PP i J. Rabasco criticaren «apressada» la recepció de la urbanització i Joan Miquel manifestava els seus dubtes a l'informe dels tècnics.

Rabasco va anar més lluny i va assegurar que «els tècnics informen al dictat» i també «en el cas de Son Verí Nou hi ha alguna cosa rara». La recepció de la nova urbanització aconseguí llum verda només amb els vots favorables del grup socialista mentre J. Rabasco es manifestava en contra i els altres s'abstengueren.

Per altra banda, el punt referent a la constitució de l'empresa municipal per a la gestió del polígon industrial va ocasionar també un llarg debat. La proposta de Tomàs Garcias perquè el Consell d'Administració de la nova empresa estàs format per tres membres del PP, tres del PSOE, Miquel Clar, Maties Garcias i Joaquin Rabasco, susceptible de modificació després dels pròxims comicis va prosperar amb els vots favorables del grup socialista, Miquel Clar i Maties Garcias.

El Grup Popular va manifestar la seva disconformitat pel fet d'haver decidit la constitució de l'empresa quan les eleccions municipals són imminents. En el mateix sentit es va pronunciar Joaquin Rabasco. Ambdues postures foren tractades d'electoralistes pel portaveu socialista com «un darrer intent de frenar el projecte del polígon de Son Noguera».

Altres acords adoptats foren la subscripció del conveni amb «Sa Nostra» per a la cessió del Molí d'en Gaspar, l'aprovació de l'increment retributiu del personal laboral i funcionaris, un 7'50%. També aconseguiren llum verda els convenis amb els grups locals de ball de bot i amb l'associació «Amics de la Música», així com la ratificació de la subvenció que anualment es concedeix a la Banda de Música.

**ELEMENTS
DECORATIUS
FACTORS DECISIUS**

Nosaltres sabem bé que la decoració, la personalització de la seva llar, és el resultat d'una tasca conjunta: espais, mitjans, formes i productes diversos. Elements decoratius que donen forma i vida exclusiva al seu entorn familiar.

S'ho imagina sense rajoles?
Es clar, són factors decisius!

Completi la seva decoració a PREFAMA

PREFAMA

*** PALM DE MAJORCA**
Lloc: ...
Tel: ...

*** LUCMAJOR**
Lloc: ...
Tel: ...

*** EIVISSA**
Lloc: ...
Tel: ...

*** CALA D'OR**
Lloc: ...
Tel: ...

*** FORMES**
Lloc: ...
Tel: ...

La del 66, una de les millors quintes

Foto Clar



Els quintos i quintes nats l'any 1.945 celebraren el seu dinar de companyonia anual a Ca's Carboner de Montuïri, la nombrosa promoció va acudir a hores abans al Convent de Sant Bonaventura per assistir a la celebració de la missa per recordar els companys difunts.

La fotografia fou presa a la sortida de missa i per això no hi figuren la totalitat dels quintos. Ja se sap, més d'un s'aixeca «misses dites», va passar per alt la cita al Convent i va acudir directament al restaurant montuïrer.

Després, festa i alegria a rompre. Una jornada entranyable que reuneix, una vegada cada any, tots els quintos i quintes amb el denominador comú d'haver nascut el mateix any i que propicia una llarga conversa per recordar els temps passats i també el ball.

Dra. María F. Ramon

Una llucmajorera Vice-presidenta del «XVII Congrés Nacional de Genètica Humana»

Tomeu Sbert

A l'Auditorium ciutadà i durant la primera setmana d'aquest mes de maig ha tingut lloc la celebració del «XVII Congrés Nacional de Genètica Humana», en el qual la llucmajorera Dra. María Francesca Ramon fou vice-presidenta i presidenta de la quarta ponència. La genètica humana permet que gràcies a unes determinacions bio-químiques, detectar

abans de néixer l'infant, certes anomalies, com la síndrome de Down, més coneguda com a mongolisme, dentre d'altres.

A la pregunta de per què va elegir aquesta temàtica, al doctora Ramon ens digué: «Sempre he estat interessada per aquests problemes, i per això i m'agrada aquest estudi, he dedicat tots els meus esforços a endinsar-me dins aquest món, en el qual

els progressos van creixent. La medicina, dins aquesta temàtica, ofereix una gran possibilitat, com tantes, d'investigació continuada».

Al Congrés en qüestió hi assistiren llicenciats i Doctors en medicina, no solament d'Espanya sinó de la resta d'Europa, Estat Units, canadà, Amèrica Llatina, i la presència d'honor fou ocupada pels Reis D. Joan Carles i D^a Sofia.

DISTRIBUCIONES



La Sirena, S.A.

Avd. Carles V, s/n. Tel. 66 23 11 (Llucmajor)

EMBOTTITS

CUIXOTS

FORMATGES



SEMAR

INDUSTRIES SEMAR, S.A.

C/. Tomàs Monserrat, 6 - 8

Tel. 66 01 57 - Fax: 66 29 01 (LLUCMAJOR)

Presentació de l'Estudi «Els joves de Lluçmajor»

El passat dia 18 d'abril Marià Sbert i Pau Servera presentaren al Centre d'Informació Juvenil l'estudi «Els joves de Lluçmajor: necessitats sociolaborals i propostes d'actuació», elaborant per INTRESS.

Aquest estudi consistia en la recollida de determinades dades dels joves del municipi de Lluçmajor, a partir d'una enquesta a 200 joves d'edats compreses entre els 17 i 23 anys.

Com a característiques generals d'aquesta enquesta es va poder detectar que els joves deixen el sistema educatiu molt prest (sobretot a S'Arenal i urbanitzacions) perquè hi ha possibilitats de trobar feina, encara que sigui inestable i mal remunerada. També es va detectar una baixa dinàmica d'associacionisme.



Concessió de les beques d'investigació 1991

A la darrera reunió de la comissió de govern de l'Ajuntament de Lluçmajor, el passat 26 de març, i a proposta de la comissió d'Educació i Cultura es va acordar la concessió de les següents Beques d'investigació corresponents a la Convocatòria de 1991:

a) Temes de Ciències de la Naturalesa

-Estudi comparatiu del sòl amb distintes condicions de reg d'una zona al sud del terme de Lluçmajor, presentat per M^a Magdalena Ferretjans Cladera.

-Els ecosistemes dunars recents i sub-recents del litoral meridional de Lluçmajor, presentat per Andreu Canyelles Coll

b) Temes d'Història Social

-En Pere de Son Gall. Unva vida autodidacta incompleta, presentat per Joan Salvà i Caldés.

-L'activitat industrial a Lluçmajor entre el 1870 i el 1936, presentat per Antoni Vidal i Nicolau.

La resolució fou presa en consonància amb els informes emesos pels assessors tècnics consultats prèviament per la Comissió d'Educació i Cultura.

Tots els treballs becats tracten sobre temàtica llucmajorera i llurs autors rebran un ajut per al desenvolupament de sengles estudis, els resultats dels quals, que l'Ajuntament podrà publicar en un futur, s'hauran de presentar dins aquest any mateix.

Lluçmajorers al Parlament Balear

Ben pocs llucmajorers van a les llistes del Parlament Balear i poden avançar que, possiblement, cap d'ells no sortirà elegit diputat. Els candidats que sabem són aquests: en Sebastià Verger a les llistes del Partit Popular, en Joan Morlà a les del CDS, en Maties Garcias i en Joan Antoni Salas, de s'Arenal, a les llistes del PSM, en Miquel Martí a les de Convergència Balear i en Manuel Garcia Moreno, na Magdalena Matamalas i en Sebastià Cardell a les del PCB. Cap llucmajorer no figura a les llistes del PSOE.

Biblioteca de «La Caixa». Activitat Cultural

L'Obra poètica de BARTOMEU ROSSELLO-PORCEL (1913-1938), pel Dr. Joan ALEGRET.

Dins el programa «Els poetes en els seus versos» —dirigit a la divulgació de la lliteratura per fer-la propera a qualsevol tipus de públic— el Dr. Joan Alegret, Professor de Filologia catalana de la U.I.B., ens oferirà una panoràmica de l'obra poètica de Bartomeu Rosselló-Pòrcel acompanyada de la lectura d'alguns poemes més representatius de la seva obra.

Tindrà lloc a la Biblioteca el dia 30 de maig a les 20'30 hores.



El passat 26 de març el president del Govern Balear, Sr. Gabriel Cañellas, ens va convidar a sopar a tots els representants de les revistes de Prens Forana a Mallorca. Després del sopar tots els que volgueren demanaren coses al president i així és va organitzar una bona tertúlia per part d'aquest col·lectiu heterogeni.

Els guanyadors del sorteig del mes març dels participants al «Diver-Concurs del programa «Espigolandia» de Ràdio Espigolera varen ésser: M^a Antònia Monserrat i Magdalena Manresa amb una motxilla cada una com a primers premis, Aina M^a Amengual i M^a de Gràcia Salas guanyadores dels segons premis consistents amb un cronòmetre, i Antoni Clar i Joana Moragues obtingueren els tercers premis aconseguint una cartera billetera. A la foto podeu veure davant el «Diver-Cajero» de Sa Nostra de Lluçmajor una vegada recollits els premis, a cinc dels sis guanyadors a causa que l'únic nin que hi havia entre ells ni li fou possible assistir a l'entrega el passat dia 3 d'aquest mes d'abril.



IV Aniversari de la Banda de Cornetes i Tambors de Lluçmajor

La Banda de Cornetes i Tambors de Lluçmajor, dirigida per Tomeu Bergas ja ha complert quatre anys i per tal motiu es va fer una diada de festa en la qual s'hi va incloure un Sopar de companyonia al Restaurant «Tropical», amb entrega de regals com ràdio cassettes, orgues electrònics, xandals, televisors, una tortada cedida pel forn Can Paco i diversos obsequis de SA NOSTRA i de LA CAIXA.

La Banda de Cornetes i Tambors de Lluçmajor, també va rebre la visi-



ta del padri de l'agrupació, el cantant Tomeu Penya el qual va interpretar algunes cançons per a tots els

allots i en va estrenar una que duu per títol «Sirena».

Nou estudi per a Ràdio Espigolera

Dia 16 de març al capvespre i una vegada que els components de l'Associació Cultural i Recreativa Ràdio Espigolera varen haver acabat la seva tasca de cada dissabte es va celebrar una petita festa amb motiu de la inauguració del nou estudi després d'haver fet la remodelació i reforma gràcies a la fabulosa i desinteressada col·laboració d'algunes cases comercials del poble llucmajorer.

A la festa foren convidats el batle de Llucmajor, els regidors de cultura i participació ciutadana, els propietaris de les cases comercials col·laboradores, la revista «Llucmajor de pinte en ample, la Televisió de Llucmajor i tots els components de l'equip de Ràdio Espigolera.

Va obrir l'acte el president de l'esmentada Associació Joan Mora que va dirigir unes paraules als assistents agraint la col·laboració rebuda de l'Ajuntament, de la fusteria dels Germans Mòjer que aportà la taula per al control i locutori i les vidrieres, de Construccions Creus que va instal·lar aquestes, de la Cristalleria Llucmajor que va muntar els vidres, d'Elèctrica Calafat que subministrà el material necessari per fer la instal·lació elèctrica, de la revista Llucmajor de pinte en ample, de la Televisió de Llucmajor, i de totes les altres persones i entitats que han ajudat, uns seguint la programació setmanal i altres animant a continuar endavant.

El Batle Joan Monserrat també va dirigir unes paraules als assistents dient entre altres coses que Ràdio Espigolera està funcionant amb el sacrifici d'una gent que agafa les riendes i tira per endavant, que ja és ben coneguda dins Llucmajor i que no hi ha associació petita.

Finalment els assistents participaren d'un bon refresc obsequiat pel Forn Can Paco i brindaren tots junts per celebrar l'esdeveniment.

Ràdio Espigolera vol donar una vegada més les gràcies a tots els que han ajudat d'una o altra manera a arribar fins aquí.

Homenatge al P. Antoni Ripoll

El diumenge dia 19 de maig a les 10 h. es farà el descobriment d'una làpida commemorativa al carrer d'Es Vall, 95, casa natal del Pare Antoni Ripoll, fill il·lustre de Llucmajor i fundador del Tercer Orde Franciscà amb motiu del 75^è aniversari de la seva mort (1916-1991).

Els actes d'homenatge són organitzats per l'Orde Franciscà Seglar amb la col·laboració de l'Ajuntament de Llucmajor.



**FOTO ESTUDI
REPORTATGES
FOTOGRAFIA INDUSTRIAL
I PUBLICITÀRIA**

C/ d'Es Vall, 21 - Tel. 66 00 29

Ràdio Espigolera

Programa Especial Eleccions

Amb motiu de les properes eleccions municipals, «Ràdio Espigolera» ha posat en marxa un Programa Especial dedicat als Partits i Coalicions que presenten llista a les Eleccions 91.

Dia 10, CDS.

Dia 11, CB.

Dia 12, PSM

Dia 13, ASI

Dia 14, PSOE

Dia 15, PP-UM

Dia 16, CDS

Dia 17, CB

Dia 18, PP-UM

Dia 19, PSM

Dia 20, PSOE

Dia 22, ASI

Les emissions, que foren gravades amb anterioritat, seran emeses a les 20'00 h. i a les 21'30 hs, els dies indicats.

Dia 23 a les 20 hs (en directe): TAULA RODONA amb els caps de llista.

Exposició de dibuixos i pintures de Francesca Garcias



El passat 16 d'abril Francesca Garcias Clar va exposar un bon nombre de Dibuixos, Pintures, i Escultures a la Sala d'Exposicions de «La Caixa» de Manacor.

Na Francesca ens va sorprendre amb la seva obra delicada, creativa i original, pròpia d'una persona sensible.

Aquesta jove llucmajorera de 29 anys va estudiar

dibuix i pintura a l'Escola de Xim Torrens i després cursos de Dibuix, escultura i gravat amb en Damià Jaume, Tinus Castanyer i Humberto Pérez, a l'Escola d'Arts i Oficis de Palma. El 1990 va aconseguir el premi de dibuix «Vial de Santanyí», va ser seleccionada al Concurs Internacional de Pintura «Vila de Binissalem», i al Saló de Tardor de Palma.

Llucmajor
té futur

MACIÀ GARCÍAS
Candidat a l'Ajuntament

Benvolguts amics,

-El PSM, durant 4 anys de presència a l'Ajuntament, ha fet una feina intensa i destacada per millorar Llucmajor.

-La nostra tasca en Educació i Cultura s'ha fet notar positivament dins el Consistori.

-La nostra veu també ha defensat l'ecologia i el medi ambient (s'Estalella, Capocorb Nou, Son Antem...) i la justícia i el benestar social.

-Ara ens tornam presentar amb una candidatura que vol fer feina i un programa que proposa canvis i millores per a tot Llucmajor.

Vos demanam el vostre vot de confiança!
VOTAU EL PSM - NACIONALISTES DE MALLORCA!



NACIONALISTES DE MALLORCA

De Molí fariner a Centre de Formació Ocupacional

Les dependències del Molí d'en Gaspar allotjaran les aules de la institució «Migjorn» per a disminuïts psíquics

El Molí d'en Gaspar allotjarà un Centre de Formació Ocupacional per a minusvàlids psíquics. El consistori, presidit per Joan Monserrat, ha acceptat l'oferta del propietari de les instal·lacions, l'entitat bancària «SA NOSTRA».

Llucmajor compta acutalment amb el centre «Migjorn», de caràcter comarcal, el qual ocupa les dependències d'una antiga fàbrica de clacat al Carrer Historiador Terrassa, on un equip de professors treballa per tal d'incorporar un grup de disminuïts psíquics al món del treball.

Durant l'estada a Mallorca, la titular de la cartera d'assumptes Socials, Matilde Fernández, va efectuar una ràpida visita al centre «Migjorn» on va tenir l'ocasió de parlar amb els alumnes i també de comentar amb l'equip de responsables les vicissituds i problemes de la seva tasca quotidiana.

El futur trasllat del centre «Migjorn» al Molí d'en Gaspar es farà quan s'hagin efectuat les obres de remodelació d'algunes de les dependències. Aquestes obres tenen un pressupost de vuit milions de pessetes i seran finançades per «SA NOSTRA». Després de la signatura del corresponent conveni de cessió, les arquitectes municipals es faràn càrrec de les despeses de manteniment del nou centre. El solar és rectangular, pla i té una important vegetació, on s'ubica el Molí d'en Gaspar, restaurat i destinat actualment a museu etnològic i aïlladament, en la part posterior una sala destinada a exposicions. El recinte inclou també uns serveis, un magatzem i una porxada. A l'entrada del solar hi ha una zona d'aparcament amb capacitat per a 22 automòbils.

El projecte contempla la reforma i ampliació de les dependències poste-



riors del complex del Molí d'en Gaspar, adaptant-les per al Centre de Formació Ocupacional «Migjorn» per a disminuïts psíquics, sense que això afecti l'edifici de l'antic molí fariner. Es preveu una capacitat de 25 a 30 alumnes i el programa que es desenvoluparà s'adapta a taller, sala d'autonomia (cuina-menjador), una aula de vint metres quadrats i una altra de quaranta, una sala per a monitors, dos despatxos, entrada i sala d'espera, banys amb dutxa i una tassa de wàter adaptada per a minusvàlids, a més del corresponent magatzem.

La remodelació projectada s'adapta al pressupost d'uns vuit milions de ptes. i per a tal empresa existeix

un acord entre «SA NOSTRA» i l'Ajuntament. Mentrestant el Centre «Migjorn» realitza les seves activitats docents a les dependències del C. Historiador Terrassa, un cicle formatiu al qual assisteixen i reben atenció els minusvàlids psíquics de la comarca.

L'entrada en servei del centre comarcal «Migjorn» va omplir un buit en el capítol de l'assistència social, per la qual cosa abans els alumnes s'havien de desplaçar a Palma. Ara, el problema s'ha solucionat i els minusvàlids psíquics tenen unes dependències taller i un equip pedagògic al front del centre.

S'Arenal

Tomeu Sbert

La cultura a un més alt nivell que altres ideologies

Es va inaugurar el que és la primera biblioteca pública municipal en la història de S'Arenal. En primer lloc, un vistós passacarrers a càrrec de la Banda Municipal de Música. El local, era replè de gent, i es troba situat a la cantonada dels carrers de Berga i Formentera; en un principi l'horari d'aquesta biblioteca serà de les 17 a les 20 hores, de dilluns a divendres i de moment l'encarregada és na Margalida Martín.

Volem destacar que els parlaments respectius del president del CIM, Joan Verger i del batle llucmajorer, Joan Monserrat, varen deixar molt clar que la cultura es trobava molt per damunt d'altres ideologies. En primer lloc, fou el tinent de batle Macià Garcias qui feu una ampla i detallada exposició de la important evolució que sense dubtes tindrà



D'esquerra a dreta: Mateu Monserrat, Gaspar Oliver, Joan Verger, Joan Monserrat i Macià Garcias

aquesta biblioteca dins el nostre poble turístic. També hi assistiren diferents regidors així com el Conseller d'Indústria i Comerç i aspirant a la batlia de Llucmajor, Gaspar Oliver així com presidents i representants de diverses entitats socials, culturals i esportives. Aquesta biblioteca ha

estat possible mitjançant un conveni entre el Consistori de Llucmajor i el Consell Insular de Mallorca, per ara són tres mil set-cents els llibres que es troben a disposició del públic i amb el pas dels anys, s'anirà nodrint de més exemplars.

JOIERIA
PLATERIA

OBJECTES DE REGAL

RELOTGERIA
REPARACIONS

SA FONT

(SOM DE CONFIANÇA)

NOTICIES BREUS

-A l'antiga capella es va muntar una exposició a càrrec del GOB sota el lema «Per una Mallorca digna, prou d'urbanitzacions». Dies després, monitors del mateix GOB oferiren un cicle de xerrades sobre temes ambientals.

-Gabriel Palmer Fluixà és el cap d'una sèrie de persones que volen posar en funcionament una TV local arenalera que seria la «Televisió Badia Palma-Arenal».

-El Club Nàutic Arenal serà l'organitzador del Campionat d'Espanya de vela Infantil que es celebrarà del 25 al 30 de juny. S'espera una participació representativa de la majoria de Federacions Territorials Espanyoles.

-Les voravies espanyades ja es troben en bones condicions a la part de S'Arenal-Llucmajor; en canvi, a la banda de Palma no es troben igual i també els fa molta falta.

-Incomprensiblement, el CNA no va participar amb cap embarcació al «Trofeu Sanicalor» de S'Estanyol, on els primers llocs varen ser per a Maria A. Vaquer (Ca'n Pastilla), Xavier Norte (Ca'n Pastilla) i Andreu Oliver (Sa Ràpita).

-Salvador Marín Rojas, un arenaler nascut a Cadis, ha obert al públic un

centre de pròtesi i estètica capil·lar al carrer Blanquerna, a Palma. Es tracta d'una tècnica moderna, realitzada de forma artesanal, d'adaptació de cabells i de moment, únic centre de Mallorca.

-Es va disputar el I Torneig Internacional Obbert Ciutat de Palma, d'escacs. Aquesta competició va tenir lloc a la sala de congressos de l'Associació d'Hotelers i va constituir una autèntica manifestació d'aquest esport intel·lectual.

-Dia primer de maig va tornar obrir les portes el parc aquàtic «Aquacity», encara que el bon temps no va acompanyar.

-A la degradació turística coneguda, hem d'afegir-hi l'amenaça de vagues a diferents sectors relacionats amb el món de l'aeroport. A Mallorca, la gent sap quan arriba però no sap quan se'n podrà tornar, per la qual cosa els turistes es comencen a desviar a d'altres indrets més segurs.

-El «Pont de Ses Set Boques» ha estat reproduït amb setze mil vuitcents terrossets de sucre; aquesta obra tan singular s'ha degut als participants d'un curset de cuina que s'ha realitzat a «Aquacity». Han estat 4 mesos, en hores de classe, sota la coordinació del cuiner major, Leo Carmiñas.

-La impremta Graficart ha com-

plet els seus primers 10 anys d'activitat. Quatre amics treballadors en aquesta especialitat es convertiren en empresaris i feren societat: són Martí Llompart, Pere Llaneres, Miquel Ros i Pere Oliver.

-S'ha inaugurat l'Escola Pública del Camí Ca na Gabriela (S'Arenal-Palma), centre que ja funciona des de principis d'aquest curs escolar. La inauguració del nou centre va comptar amb l'assistència d'Andreu Crespi, director del MEC a Balears.

-A la Capella antiga va tenir lloc un concert organitzat per l'Obra Cultural Balear -Delegació S'Arenal- a càrrec de «La Quarta Sciència», veus, flautes i violes. El repertori va ser música de cambra i va consistir tot un èxit.

-Un altre acte organitzat per l'OCB de S'Arenal va ser la tertúlia de cafè, una lectura de poemes amb la presència de Josep Maria Llompart i Bartomeu Fiol, els quals en recitaren alguns i parlaren de la seva respectiva obra escrita.

-La Unió Esportiva Arenal (III Nacional) ha triomfat per una diferència de 10-0 davant l'Isleño de menorca. Onze són els partits que darrerament havia perdut l'equip arenaler per 1-0. Ara, tot l'interès està a veure si el club aconseguirà o no salvar la categoria.

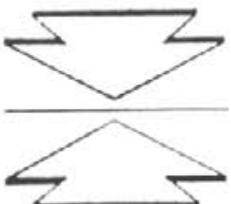


La Palmera
es fasser

Historiador Terrasa, 37
Teléfono 66 04 69
LLUCMAJOR (Mallorca)

SA FILOA

C/ MELIÀ, 3 LLUCMAJOR



CENTRE DE RECONeixEMENT MEDIC - PSICOLOGIC

ANTONI ISERN OLIVER

LLUCMAJOR

Carrer Antoni Garcias, 1-a (damunt Ca's Notari)

certificats mèdics per a permís de conduir i llicència d'armes

HORARI:
Dilluns i Dijous de 16,30 a 21 h.

Eleccions Locals 1991

Candidatures Municipals

AGRUPACIÓ SOCIAL INDEPENDENT

A.S.I.

C. Joaquín Rasco Ferreira
 D. Francisco Ferre Campuzano
 D. Antoni Barceló Adrover
 D. Alfonso Cespedes Riek
 D. Miquel Canals Perelló
 D. Jaume Oliver Salva
 D* Catalina Mateu Bernassar
 D. Guillem Roig Mascaró
 D. Telm Romanguera Salva
 D* Ulpiana Carvajal Valverde
 D. Joan Antoni Obrador Jaume
 D. Joan Navarro Martínez
 D. Manuel García González
 D* Antonia Salva Ginart
 D. Miquel Mut Salas
 D. Ezequiel Ramos Riesco
 D. Gabriel Cerda Miralles

SUPLENTS

D. Mateu Gambin Sánchez
 D. Andreu Vidal Cerda
 D. Manuel Tebar García

CONVERGENCIA BALEAR

C.B.

D. Miquel Martí Truyols
 D. Josep Manuel Luna de Rojas
 D. Joan Salva Caldes
 D. Llorenç Ginard Pou
 D* Sonia Ruiz Astorga
 D. Rafel Gómez Hinojosa
 D. Pere Martí Mas
 D. Guillem Barceló Cardell
 D* Maria Martorell Burguera
 D. Antoni Seguí Vich
 D* Maria Dolores Gómez Aparicio
 D. Antoni Rigo Julia
 D* Rosa Nicolau Pallicer
 D. Llorenç Gelabert Ginard
 D. Arturo Para Mendoza
 D. Josep Grimalt Dora
 D. Pere Joan Aloy Jaume

SUPLENTS

D. Miguel Martí Rosselló
 D. Ramon Cañellas Llompарт
 D. Llorenç Ginard Fullana

CENTRE DEMOCRÀTIC I SOCIAL

C.D.S.

D. Joan Josep Mestre Gómez
 D. Josep Ramon Ballester Sánchez
 D. Damià Paniza Rosselló
 D. Eduardo Garcia Marcos
 D. Onofre Campaner Muntaner

D. Joan Fuentes Diaz
 D. Antonio López Cifuentes
 D* Manuela Suñer Ordaz
 D. Antoni Bauza Guardiola
 D. Sebastià Oliver Peña
 D. Manuel Crespo Rodríguez
 D. Pedro Planells Costa
 D. Jaume Gelabert Vaquer
 D. Jaume Riera Fullana

D. Jaume Riera Lorente
 D. Josep Victor Sánchez Navarro
 D. Manuel Perez Blaya

SUPLENTS

D* Maria López García
 D* Margarida Panisa Batle
 D. Miquel Pascual Matas

ESQUERRA UNIDA

I.U.

D. Miquel Mascaró Carrera
 D. Leon Zarceño Palomares
 D. Lluís Andres Serrano
 D* Juana Alcaide Chicharro
 D. Guillem Xavier Mesquida Xame-
 na
 D. Josep Mato Sanmartin
 D. Joan de Deu Aguilera Hermida
 D* Maria del Carme Fernández Mo-
 rata
 D* Angels Muniesa Quintin
 D. Josep Vallverdu Duch
 D. Josep Iniesta Lozano
 D. Manuel Palomino Navas
 D* Maria Carme Iniesta Giménez
 D. Pedro Mir Mestre
 D* Isabel Medina Bota
 D* Julia Sánchez Moreno
 D. Alberto Urrea Mesquida

SUPLENTS

D* Maria Pilar Sancho Cervantes
 D. Antoni Jaume Vallori
 D. Serafi Ruiz Alaminos

PARTIT POPULAR

UNIÓ MALLORQUINA
 D. Gaspar Olivier Mut
 D. Lluç Tomas Munar
 D. Miquel Manresa Puig
 D. Mateu Monserrat Pastor
 D. Jordi Mulet Dezcallar
 D. Sebastià Artigues Boscana
 D. Joan Puigserver Jaume
 D. Joan Pascual Santandreu
 D. Jaume Manresa Burguera
 D. Bernat Tomas Tomas
 D. Eusebi Pomar Aguiló

D. Joan Jaume Mulet.
 D* Miquela Barceló Trobat
 D. Alexandre Sillero Rodríguez
 D* Encarnació Centella Rodríguez
 D. Bartomeu Mataró Ribas.
 D. Josep Rayo Taberner

SUPLENTS

D. Joan Nadal Servera
 D. Josep Lolo Fernández
 D. Rafel Salva Rubí

PSM-NACIONALISTES DE MALLORCA

Maties Garcias Salvà
 Joan Antoni Salas Rotger
 Jaume Oliver Fiol
 Joan Llompарт Llull
 Joana Lluïsa Mascaró Meliàs
 Margalida Palou Pascual
 Guillem Cardell Santandreu
 Joana Font Tous
 Joan Ferré Pomar
 Joan Brazalez Amengual
 Benet Llompарт Suau
 Sebastià Alzamora Martín
 Maria Dolores Rodríguez Cano
 Francisca Capellà Roig
 Joaquim Angel Mollà Aznar
 Maria Josepa Benítez García
 Jaume Lladó Ballester

SUPLENTS

Maria Dolores Mir Monserrat
 Isabel Mut Monserrat
 Isabel Torrano Ondoño

PARTIT SOCIALSITA OBRER

ESPANYOL

PSOE
 D. Joan Monserrat Mascaró
 D. Tomás Garcias Oliver
 D. Manuel Valenzuela Royo
 D* Margarida Salvà Mora
 D. Domingo Aguiló Tarongí
 D. Joan Caldes Mojer
 D. Rafael Morales Garcet
 D. Joan Gamundi Coll
 D. Josep Oliva Martín
 D. Antoni Crespi Monserrat
 D. Manuel Pozo Martínez
 D* Magdalena Garau Pelegrí
 D* Francisca Garau Gijón
 D* Isabel Romo Naranjo
 D. Elías Lucena Hermoso
 D. Julià Pacheco Sánchez
 D. Josep Sacares Tomas

SUPLENTS

D. Francesc Jaume Garcias
 D* Jerònia Tomas Picornell
 D. Joan Garau Gijón

Enquesta als partits polítics

Hem realitzat una enquesta als partits polítics amb la finalitat de trobar respostes de tot caire: social, esportiu, cultural, urbanístic... perquè creim que aquests temes són els que preocupen l'home del carrer i no sempre es contemplen als programes electorals.

Voldríem que l'enquesta servís per aclarir a l'elector i li ajudàs a decidir el seu vot.

Com a anècdota hem de dir que presentem per primera vegada el candidat d'Esquerra Unida i per altra banda no es presenta Manuel García pel PCB (Partit dels Comunistes de les Balears) així com ens havia anunciat que faria en una entrevista del mes de març.

1. Com valorau la tasca del Consistori que ara acaba?

ASI.- Completament nefasta per al poble.

CB.- No ho han fet malament del tot. S'han passat amb les despeses fixes.

CDS.- La labor del Consistori que ara acaba es pot resumir en:

a) negativa en l'increment indiscriminat de contribucions

b) abusiva en l'increment de les despeses corrents

c) en l'aspecte urbanístics s'ha mantingut més aviat una situació electoralista que no conseqüent amb les necessitats d'uns programes exposats en els comicis de 1987.

EU.- Crec que té insuficiències i que es podria millorar en molts d'aspectes. En el meu ànim està precisament des d'Esquerra Unida contribuir a millorar la labor del nostre consistori tant per als llucmajorers que viuen al poble com per als de S'Arenal i altres zones del terme. El que em preocupa és que gent com la del PP i em referesc especialment a Gaspar Oliver que, com a responsable de la Conselleria d'Indústria no ha fet res per evitar la desindustrialització de Lluçmajor i encara vol ac-

cedir a la batlia d'aquesta ciutat. La tasca del senyor Oliver ha estat sempre en contra dels nostres interessos de Lluçmajor i Mallorca. I si no, comparem ara sense indústria de calçat i que demanin als hotelers i treballadors del sector turístic.

PP.- Quina tasca?

PSM.- Políticament, el Consistori ha funcionat amb estabilitat i amb ganes de fer feina. S'han posat en marxa projectes ambiciosos i s'han duit a terme realitzacions importants. El PSM hi ha pogut desenvolupar part del programa electoral, encara que no totes les decisions han comptat amb el nostre suport. A l'hora de fer balanç detectam més aspectes positius que negatius. Som ben conscients però, que moltes de coses s'han de millorar.

PSOE.- Han estat quatre anys molt fructífers. Les obres han estat copioses i totes s'han adjudicat durant aquest període. S'han iniciat serveis nous, tots ells dirigits als ciutadans, per cobrir unes mancances prou evidents: Serveis Socials, Servei d'Ajudà a Domicili, Biblioteca, xiu, Servei d'Acció Cultural, Servei d'Assessorament Lingüístic, Centre d'Informació Juvenil, Centre Migjorn per a disminuïts psíquics, i també altres obres de naturalesa diferent: asfaltat de carrers, enllumenat públic, Creu Roja, jardins, Llar de la Tercera Edat a Lluçmajor i S'Arenal, guarderia... i més coses. Ben segur que el poble ens jutjarà per aquestes obres.

2. Quina és la vostra postura sobre els problemes d'aigües residuals?

ASI.- És vergonyós que un municipi turístic com el nostre no tenguí resolt encara ara aquest problema.

CB.- Depuració i aprofitament per reguiu.

CDS.- El problema de les aigües residuals, pensam que seria convenient que es construís d'una vegada una depuradora que abarcàs tots els nuclis de població del municipi i re-

soldre aquesta situació.

EU.- S'han de solucionar urgentment aquests problemes d'aigües residuals amb la finalitat d'oferir alternatives que solucionin definitivament el problema.

PP.- Es fa necessari solucionar d'una vegada per sempre aquest problema; tant a Lluçmajor -problema de S'Avenc- com el trist espectacle que donam a la primera línia de S'Arenal, i dotar altres nuclis d'aquesta infraestructura necessària.

PSM.- De cada dia són un problema més gran. La depuradora de Son Gall causa problemes a tota la zona dels voltants. S'hi hauran de destinar recursos per eliminar-los. A la zona d'urbanitzacions costeres és urgent afrontar el problema perquè ja hi ha moltes vivendes. En tot cas, sempre s'ha de vigilar que la depuració sigui correcta i que els residus no siguin abocats a qualsevol lloc.

PSOE.- És un problema que preocupa molt per dos motius: primer pel fet que moltes instal·lacions queden insuficients per donar abast a l'aigua residual, i segon pel creixement demogràfic, que obliga a dotar de la infraestructura adequada les urbanitzacions que no tenien xarxa de clavegueram.

Sobre això, vull esmentar que s'han realitzat més de catorze obres en els llocs que les necessitaven.

3. Com valorau allò que s'ha fet respecte del Polígon Industrial i quina creis que hauria de ser la postura envers d'aquest tema?

ASI.- Gràcies al Govern PSOE-PSM i Sr. Clar s'han perdut tres anys i 95 milions de pessetes en aquest assumpte. La meua postura és ben clara, s'han d'exigir responsabilitat i s'ha d'agilitjar al màxim la seva posada en marxa.

CB.- Els partits majoritaris han fet que avui encara no poguem tenir el polígon en funcionament.

CDS.- La valoració de la gestió del Polígon pensam que ha estat un dels

temes que sense tenir el suficient volum d'instal·lacions s'han desviat part de l'inversió municipal, la qual no ha donat resultats i que, en definitiva serà un lastre per a les futures gestions que es continuïn realitzant des de l'Ajuntament encara que en principi sigui un projecte (per a Lluçmajor) de futur.

EU.- Sobre el tema del Polígon Industrial, és una iniciativa que valorem positiva, ara bé, s'ha de dir que no podem deixar que l'especulació s'aprofiti d'aquest assumpte, són lamentables les demores, i sobretot que aquestes demores perjudiquin les butxaques dels llucmajorers. Jo contribuiria d'es d'Esquerra unida a accelerar la seva realització amb el mínim de despeses possibles. Propòs formar un equip tècnic per a dur a bon terme aquest projecte. La gestió d'adjudicació, infraestructura, l'ha de gestionar el consistori per evitar qualsevol classe d'especulació.

PP.- L'actual consistori, respecte a aquest tema, tan sols ha fet política d'imatge. Nosaltres assumim el compromís d'iniciar les obres el proper mes d'octubre.

PSM.- La unanimitat existent entorn del polígon s'ha anat desfent a mesura que s'acostaven les eleccions. La tramitació ha estat lenta, però ara tot és a punt de començar-ne la realització. Arribada l'hora de la gestió del polígon s'ha d'aconseguir que serveixi per diversificar les fonts de riquesa i treball del poble. No ha de ser un lloc de naus i de magatzems ni una ubicació d'activitats contaminants. La tramitació i venda de solars ha de ser neta i sense afany especulatiu.

PSOE.- Aquest punt mereix el màxim d'atenció per les il·lusions i les esperances que hi hem posat. Des del primer moment va ser una lluita constant aconseguir dur-lo endavant. Cal recordar, en primer lloc, les discussions per l'emplaçament, després un alou que mai no acabava, tortugues per protegir. A més la realització i gestió d'informes i més informes han estat molt lentes.

Sembla que després d'haver constituït la societat, es podran adjudicar les obres i vendre els solars. Esperem que no sorgeixin nous impedi-

ments.

4. Què ha de fer l'Ajuntament per foravila?

ASI.- És un tema complicat que passa per la reconversió de l'agricultura i la millor dotació d'infraestructura viària.

CB.- Repoblació i protecció cinètica. Fomentar les races autòctones de porc mallorquí i del ramat oví, promocionant els creuaments càrnics. Manteniment de camins: con-

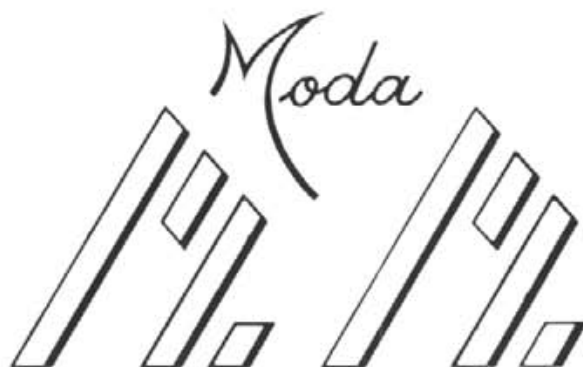
servació i neteja.

CDS.- L'Ajuntament, per a foravila, hauria de cercar, a través d'organitzacions particulars, cooperatives, etc... solucions alternatives per potenciar la productivitat, al mateix temps que hauria de mantenir una estricta neteja de camins i arranjament de l'asfalt d'aquests mateixos.

EU.- Una de les crítiques que sí que ha d'accelerar l'actual consistori és la falta d'iniciativa per millorar la vida dels pagesos, vivenda, electrici-

Posa't de moda

t'agradarà i... agradaràs



Maria Moranta

PRIMAVERA

ESTIU

Home

Burberrys - Forage - Privata - Cumbur.

Dona

Berta Ferreiro - Polo-Polo - Camuflaje - Hilos

Born, 9 - A. LLUCMAJOR

Major, 4 Local D. CAMPOS

APRENTA SING-CAMPOS

tat, camins veïnals, ajudes d'informació i alternatives per defensar les despeses dels seus productes, perquè els pagesos sempre són els més perjudicats. Històricament jo sé que no és competència total de l'Ajuntament, però el Govern Balear i el PP tenen una manca d'interès en el tema dels pagesos. A mi, a l'Ajuntament i a EU, en el Govern Balear, és un tema que ens preocupa i que haurem de suplir, aquest despreci que sent el PP cap als pagesos.

PP.- Ha de fer el que té a les seves mans (que és poc), que és vigilància rural, arreglar camins i fer tots els possibles perquè la terra no es converteixi en carriga.

PSM.- La pagesia ho té difícil perquè els qui regeixen l'economia i la política espanyola i europea no li concedeixen cap lloc destacat. Volen que Mallorca només sigui un mercat turístic i residència. Els nacionalistes no ho podem consentir. Des de l'Ajuntament s'han de millorar els camins (neteja, reparacions, senyalitzacions...) s'han de combatre les plagues, s'ha de orientar els agricultors i pagesos en matèria de cursets, subvencions, cooperacions i altres ajudes. Es pot establir una col·laboració amb sectors de joves que vulguin formar-se per dur a terme labors de caràcter agrícola i ramader.

PSOE.- Com sabeu, som un entusiasta de l'agricultura i la ramaderia, però tristament en aquests moments ni una cosa ni l'altra no van com caldria (intermediaris, productes no competitius...) El camp passa penúries, i des de l'Ajuntament poques coses es poden fer. Sí que podem però arreglar camins i protegir el bestiar. Sé que les solucions són difícils i que l'Ajuntament hi té una petita responsabilitat de gestió.

5. Quines passes pensau que ha de fer el Consistori per a la defensa de S'Estalella i fins a quin punt es pot arribar?

ASI.- Consideram que hi ha millors emplaçaments a Mallorca per al futur port energètic i lluitarem per preservar l'entorn ecològic de la marina de Lluçmajor.

CB.- S'han de fer totes les necessà-

ries perquè no es faci.

CDS.- El tema de S'Estalella, pensam que com que és un tema de subministrament d'energia per part d'una empresa estatal, és competència del Govern el garantir el subministrament a través de les seves empreses, ara bé, l'increment de consum que s'anirà originant, li han de donar solucions, a S'Estalella o a un altre lloc, però no podem argumentar tornar al brase clàssic.

EU.- Esquerra Unida s'oposa a la construcció de la central de S'Estalella o a qualsevol altre lloc que faci malbé l'entorn. Per tant es tracta d'oferir una alternativa al consumisme d'energia fomentant les energies alternatives (solar, sòlica...) i s'ha d'evitar i frenar el consumisme d'energia sense control.

PP.- S'Estalella estava realment protegida amb les Normes Subsidiàries cautelars del Govern Balear, ara amb la llei d'espais naturals entenem que és més vulnerable. Haurem d'estar, per tant, sempre vigilants perquè no es construeixi la central i el port.

PSM.- El PSM sempre ha estat en contra de la central tèrmica de S'Estalella. Per això hem promogut iniciatives populars en contra i hem duit el tema a discussió dins totes les institucions: a l'Ajuntament vàrem ser els primers que plantejàrem el tema, al Consell Insular i al Parlament Balear l'hi han duit els nostres consellers i diputats i al Parlament europeu hi hem actuat a través del nostre eurodiputat Bandrés i el grup verd «Arc Iris». Continuarem pressionant fins que faci falta per mantenir S'Estalella Verge. El problema, però, és aturar el model de creixement urbanístic desorbitat de Balears (que defensa el PP) i la política energètica vigent (que planteja el PSOE des de Madrid).

PSOE.- En aquests moments S'Estalella està dins zona protegida i és una victòria que es conservi mitjançant la participació de tot el poble. Estic molt content d'haver aconseguit això i crec que queda ben clar quina és la voluntat i el sentit popular. Esper que no hi haurà necessitat mai més de parlar de S'Estalella:

serà senyal, doncs, que romandrà com ara.

6. Què pensa el vostre partit sobre el Camp de Golf i el Complex de So N'Antelm?

ASI.- En la configuració original era tolerant, però la desmesurada ampliació posterior crearà un fort impacte ambiental a la zona.

CB.- Pensam que es pot fer, però ben fet.

CDS.- Aquest punt, així com el de Capocorb Nou pensam que estan immersos en allò que es contempla en el Catàleg de Protecció d'Espais lliures naturals.

EU.- Els d'Esquerra Unida defensam l'aplicació d'una moratòria urbanística per tota l'illa fins que no s'aprovi un pla general d'ordenació del territori. Per tant, lògicament, estam en contra de camps de golf i del complex de So N'Antelm, de la construcció i ampliació de ports esportius i de nous complexos urbanístics.

PP.- El Grup Municipal del Partit Popular va votar a favor en el ple de l'Ajuntament.

PSM.- El PSM és l'únic partit que va votar en contra de la declaració d'interès social d'aquesta urbanització encoberta en sòl rústic. També hem votat en contra de la tramitació dels permisos que se n'ha seguit i hem estat d'acord amb les valoracions negatives que n'ha fet el GOB.

El PSM, davant la imminència de l'inici de les obres, va alertar sobre els perills que patien els monuments arqueològics de la zona, ja que no hi havia un pla que els preservàs.

PSOE.- Pens, i ja ho vaig fer públic en aquesta revista, que dins el nostre terme un camp de golf no és un abús. Serà una oferta complementària al turisme en un lloc on l'impacte és pràcticament nul. Es dona la circumstància fonamental que hi ha aigua depurada per regar la gespa. El centre geriàtric serà molt interessant, ja que podem comprovar que de cada dia creix la tendència a fer servir els balnearis. No crec que, així com van les coses, suposi una destrucció de l'entorn. Tanmateix, sí que m'oposaria a la proliferació de

campes de golf per encobrir urbanització, però un camp de golf em sembla bé.

7. I sobre Capocorb Nou?

ASI.- Crec que aquesta pregunta és millor dirigir-la al PSM el qual, amb el seu suport al PSOE, ha permès la seva destrucció.

CB.- Ja tenim moltes urbanitzacions començades i que no s'han continuat desenvolupant. No és necessari fer-ne més a costa de la destrucció dels pocs paratges ecològics que ens queden.

CDS.- Ja he contestat aquesta pregunta.

PP.- Està protegit per unanimitat del Parlament.

PSM.- Des de sempre el PSM hi ha estat en contra. A través del Parlament Balear es va aprovar una llei de protecció que n'ha impedit la urbanització. També tota una àrea de la Marina està inclosa dins el Catàleg d'Espais Naturals aprovat pel Parlament i impulsat en bona mesura pel PSM. Ara farà falta revisar el Pla General de Lluçmajor.

PSOE.- Capocorb es troba dins una zona protegida i actualment no s'hi pot dur endavant cap tipus d'urbanització. Recordarem que en el moment oportú vaig procedir a precintat les barreres davant la Sentència del Suprem.

8. Sou partidaris de la construcció o ampliació de Ports Esportius al litoral del terme?

ASI.- Sí, però amb matisos.

CB.- No som partidaris de fer més ports esportius al nostre litoral, però creim que és viable l'ampliació dels actuals sempre respectant les condicions més adients a la zona.

CDS.- Quant al tema dels ports esportius, pensam que el dia que la Llei permeti un criteri vinculat per part del Plenari de l'Ajuntament, serà el moment d'adoptar una postura, seriosa i conseqüent amb les necessitats del municipi.

PP.- No som partidaris de construir nous ports al litoral del nostre terme, i quant a l'ampliació, d'entrada no, encara que els criteris del Par-

lament fixen com a prioritat les ampliacions abans de les noves construccions.

PSM.- Estam en contra de nous ports esportius, com el que es va projectar a Cala Blava o a grans ampliacions com la de S'Estanyol.

PSOE.- Aquesta pregunta té unes respostes semblants a les que he donat en el tema del camp de golf. Està molt bé que hi hagi un port per cobrir les necessitats de la gent que estiuja. Però no estic gens d'acord que se'n facin i s'ampliïn els que hi ha de forma desmesurada a determinades zones i per a persones que ni tan sols hi tenen el seu lloc de residència. Podem trobar abusos també en els aparcaments de cotxes, els reservats per a socis, les instal·lacions annexes als ports esportius, les piscines, les pistes de tennis, els bars, etc.

9. Com resoldreu el problema de les casetes de foravila?

ASI.- Estudiant una possible moratòria urbanística i vigilant exhaustivament en el futur el compliment de les ordenances vigents.

CB.- Legalització de les actuals i adequar-les a criteris uniformes d'arquitectura rústica mallorquina i vigilància estricta de la construcció rural d'acord amb el Pla General vigent.

CDS.- Una legalització total de les actuals anomalies existents, a través dels organismes adequats, arquitectes, etc.

EU.- El tema de les casetes de foravila hem preocupa. Hem de conservar el seu estil i forma natural. Es poden donar alguns permisos per construir-les però respectant el medi ambient i l'encant de la cultura autòctona de l'illa. Hem de protegir les ja existents amb un ampli pla de remodelació que ajudi els seus propietaris a reconstruir-les conservant l'estil peculiar de cada una i evitar d'aquesta manera el seu enderrocament.

PP.- La pregunta és molt ampla. Per damunt de tot s'ha de fer complir la disciplina urbanística.

PSM.- El control d'aquestes construccions és una assignatura pendent dels responsables de l'urbanisme local. Se n'han fetes moltes durant

molts d'anys i cal aturar el descontrol.

PSOE.- L'Ajuntament té el Pla General aprovat des de 1984; ara ens cal fer-lo complir, cosa que hem intentat durant aquests quatre anys. Actualment ja no hi ha proliferació de construccions i hem intentat que les antigues es legalitzin.

10. Quines accions promoureu per al manteniment i neteja del poble, i, en general, del terme?

ASI.- Estudar la creació d'un servei propi de neteja i recollida de fems.

CB.- Dotació moderna de maquinària especialitzada en neteja.

CDS.- Un servei de neteja amb maquinària adequada i camions per regar.

EU.- La neteja es pot millorar bastant. El que és segur és que en els caps de cantons dels camins de foravila s'haurien de col·locar contenidors perquè els pagesos i altres puguin dipositar fems assegurant la recollida dels mateixos.

PP.- L'important no són les accions sinó que el poble estigui ciutad, i en això, sí que ens hi comprometem.

PSM.- Volem impulsar un pla de millores estètiques per a Lluçmajor. hi ha d'haver garanties per preservar les façanes i l'estil arquitectònic dels edificis d'interès i la tipologia de tot l'ambient urbà especialment dins el Quadrat. També s'han d'intentar eliminar «noses visuals» com els cables d'electricitat i telèfons. Per una altra part, s'ha de promoure la neteja dels centres urbans amb personal dedicat a aquesta feina i amb col·locació de papereres i contenidors per al reciclatge de materials com vidre, paper i roba. A fora vila s'han d'eliminar els fems incontrolats.

PSOE.- Pels camins no trobam caramull d'escombraries, com hi havia abans a causa de la falta de servei de recollida necessari. Això és a causa del fet que l'Ajuntament va subscriure un conveni amb EMAYA per a la prestació d'aquest servei. Els carrers varen ser asfaltats des del pri-

mer moment per tal de donar més bona imatge, cosa que és prou evident.

S'ha creat un servei de neteja que funciona si bé hem de dir que tal vegada és insuficient. No hi ha res més. Vull recordar que, un cop aconseguida, convé recordar la neteja que tant desitjam i gaudir-ne. Deman, per tant, des d'aquí, que això es tenguí present i que no oblidem els bons costums envers el nostre entorn urbà.

11. Quina serà la vostra proposta educativa i cultural?

ASI.- En l'àmbit cultural potenciaré per igual les dues cultures que conviuen en el nostre poble i en l'aspecte educatiu donarem suport al MEC per al desenvolupament de les seves activitats al terme.

CB.- Entenem l'ensenyament com un principi fonamental de la persona. Per això conscients de les mancances ministerials quant a educació, fomentarem un model d'ensenyament arreat al País Balear i, promocionarem les Escoles Mallorquines. Entenem l'educació com un procés dinàmic al llarg de tota la vida, no estàtic d'uns anys. Per tant, promourem la formació permanent fora de l'edat escolar; ensenyaments d'adults, cursos, etc...

Donarem suport a totes les iniciatives culturals que surtin.

CDS.- Respecte de la proposta educativa pensam que l'Ajuntament participi en els òrgans col·legiats directius. Promocionar la creació de centres d'educació d'adults. Quant a cultura, pensam que harmonitzar el patrimoni cultural del passat i del present és la tasca d'una política cultural autèntica i no demagògica.

EU.- Dotar la ciutat d'una assistència educativa suficient fent referència a les edats sense escolarització i culturalment impulsar qualsevol iniciativa que aprofundeixi dins l'enriquiment cultural de la ciutat integrant els llucmajorers de S'Arenal i de tot el terme fomentant la normalització lingüística i la integració d'una nova i ampla cultura mallorquina.

PP.- Un poble, per estar unit i tenir consciència de poble, es basa en

el coneixement de les seves arrels i, per tant, de la seva cultura.

S'ha de potenciar la cultura i l'educació per aconseguir una societat més formada i unida.

PSM.- Pensam continuar la tasca iniciada durant aquests quatre anys passats. Volem que l'educació rebí un tractament prioritari per part de l'Ajuntament i que la cultura sigui una preocupació central dins les activitats municipals, tant per iniciativa del propi Consistori com en col·laboració amb les entitats. S'ha de crear una Casa de Cultura amb serveis i activitats dinàmics i a l'abast de tot el poble. L'escola d'adults ha de millorar i ha de tenir instal·lacions adequades. A S'Arenal s'ha de desplegar una important activitat cultural per crear consciència de poble i arrelament.

PSOE.- La meua feina és l'educació i la transmissió de coneixements. Tenc el convenciment que la formació ha de començar als parvularis i ha d'acabar a les Escoles d'adults. És menester potenciar l'ensenyament dia a dia i accedir-hi al llarg de tota la vida. Hi ha un contingent de persones que, si bé són capaces de llegir mecànicament, no saben entendre allò que llegeixen. Per a casos com aquests, cal establir sistemes d'accés a l'aprenentatge i al perfeccionament dels coneixements adquirits.

En aquesta idea de proporcionar cultura al llarg de tota la vida de les persones, és on hem de situar la creació d'escoles i escoles d'infants, biblioteques i arxius, l'organització de conferències, recitals, exposicions, etc...

12. Ens podeu definir la vostra política esportiva?

ASI.- La nostra política esportiva és de participació, volem que tots els que ho desitgin, puguin practicar l'esport. Construïrem els recintes necessaris per a aquesta participació en tots els nuclis de població.

CB.- Promoció i foment de l'esport base, facilitant espais, monitors i personal qualificat.

CDS.- El programa de política esportiva arrenca de la potenciació de l'esport escolar, adequar les ins-

tal·lacions actuals, ampliació quant a especialitat com culturisme, aerobí, arts marcial... Una acció important quant a medicina esportiva i la conseqüent prevenció.

EU.- Hem d'oferir des del consistori la possibilitat de desenvolupar l'esport dels nostres joves i de la gent de totes les edats oferint la possibilitat de realitzar el major nombre i varietats d'esports possibles, com a complement fonamental de la salut i no exclusivament encaminats a la competició.

PP.- Construcció de la infraestructura esportiva necessària i especial atenció o suport a l'esport de base.

PSM.- Millorant les instal·lacions existents, hem de fomentar l'esport de base i les entitats no professionals. Cal impulsar l'activitat esportiva i saludable entre gent gran i de mitjana edat.

PSOE.- L'esport, molt lligat a la cultura, s'ha de potenciar en els infants des dels primers anys de vida. És una necessitat comptar amb instal·lacions adequades on poder practicar-lo. Nosaltres hem procurat fer molt per a l'esport: instal·lacions noves (un bon camp de futbol a S'Arenal, pistes de tennis, tribunes i piscines al camp municipal d'esports a Lluçmajor), cursos (natació, tennis, gimnàstica rítmica, de manteniment) i competicions esportives.

13. Creis que serà necessari augmentar els impostos i les contribucions?

ASI.- Esperam que amb una millor i més honrada gestió que la realitzada fins ara, no serà necessari augmentar la pressió impositiva en la pròxima legislatura.

CB.- No més impostos. Entenem que amb una distribució més racional i pràctica dels pressuposts actuals no és necessari l'augment de la pressió fiscal.

CDS.- No.

EU.- Esquerra Unida i jo som partidaris de no incrementar els impostos ni les contribucions. Encara que fos així hauria de ser de forma justificadíssima.

PP.- No tan sols no augmentarem els impostos, sinó que baixarem les

contribucions als tipus legals mínims.

PSM.- Per dur a terme una acció política completa i competent, fan falta recursos econòmics, però el ciutadà no pot ser «castigat» per una excessiva pressió fiscal. El PSM com a partit nacionalista, pensa que l'estat se n'ha duit molts de recursos de Mallorca i que els hauria de retornar en inversions i transpassos als Ajuntaments.

PSOE.- Ara com ara no hi ha cap necessitat d'augmentar els impostos. Amb el pressupost que tenim es poden fer moltes obres i acabar les que hi ha començades al nostre terme; Resumint: no augmentaran els impostos.

14. Com solucionareu els problemes de circulació?

ASI.- No posant pegats, sinó realitzant un exhaustiu estudi i sempre prèvia consulta amb els veïns afectats.

CB.- Després d'estudiar tècnicament la problemàtica quant a circulació se duran a terme les reformes circulatòries necessàries, encara que aquestes hagin de ser carrers d'una única direcció.

CDS.- El problema de la circulació s'ha d'afrontar com un estudi minuciós dels cacs urbans i al mateix temps fet per experts coneixedors del tema i amb experiència reconeguda.

EU.- La circulació és un problema de difícil solució a Lluçmajor. EU creim que hauríem de limitar l'ús dels vehicles municipals, ordenar millor el tràfic extern i estudiar fórmules de realització de l'espai circulatori ampliant les zones peatonals de la ciutat.

PP.- Aquest és un problema creixent i s'ha d'aconseguir que la circulació rodada es faci comptible amb la qualitat de vida que demanda un poble modern.

PSM.- En primer lloc, els ciutadans han d'aprendre a no abusar del cotxe. La gent ha de saber que no pot córrer per dins el poble, que no pot aparcar malament i que no ha de fer tirades curtes amb vehicles. També la policia ha de ser estricta en

la disciplina circulatòria i els regidors han de ser els primers que l'han de complir.

PSOE.- Es tracta d'un problema genral de difícil solució. A més, quan no s'està en el poder, és molt fàcil fer-ne demagògia.

A Estrasburg, en unes conferències a les quals vaig assistir, es parlà de la solució de convertir els carrers de major trànsit en zones únicament per a vianants, de tal manera que no es potenciaria la circulació rodada sinó que s'intentaria canviar els hàbits de la població per aconseguir que la gent circulàs pel centre de les ciutats i així humanitzar-les.

15. De quina manera valoreu l'apartat de Participació Ciutadana?

ASI.- No entenem la participació ciutadana com una forma paternalista de dirigir els ciutadans com es fa pels actuals gestors de l'Ajuntament. Tal vegada la participació pugui passar pels consells veïnals.

CB.- Veim bé el que s'ha fet però s'hauria de potenciar.

CDS.- La participació ciutadana, aquests darrers quatre anys, no ha funcionat degut a la gran proliferació d'associacions de tot tipus i una inexperiència en la funció primordial, la qual és la corresponent coordinació i dotació de les respectives necessitats, a cadascuna d'aquestes associacions, sense discriminació.

EU.- Com tothom sap, IU sempre té un gran interès en tots els aspectes de la participació ciutadana ja que

sense aquesta participació dels ciutadans de Lluçmajor molts de problemes no tenen solució. Crec que sense la participació de tots és difícil avançar, per tant, el primer que s'ha de fer és fomentar tot tipus d'associacions, impulsar la presència dels sindicats, crear i protegir les associacions de veïns, fomentar les entitats esportives, culturals, de la joventut i de la tercera edat i oferir fons perquè puguin participar a la gestió municipal del nostre consistori.

PP.- Els ciutadans han de participar al màxim en la sessió municipal, si bé és cert que no podran participar en tot i en tot moment. Governarem des del diàleg i no des de la prepotència.

PSM.- S'ha de potenciar al màxim la participació de les entitats i les persones en els afers públics. La col·laboració en tasques ha de ser contínua. Proposam unes jornades d'estudi i reflexió sobre els moviments associatius i veïnals que obrin camins de participació.

PSOE.- És, sens dubte, una innovació dins el nostre poble. Amb aquesta àrea municipal es pretén conèixer les necessitats i els desitjos dels ciutadans per tal de donar-los resposta i tenir-los en compte a l'hora de programar activitats. Cal, per tant, que el poble conegui els mecanismes d'accés a l'Ajuntament i que respongui de manera positiva a la nostra sol·licitud de participació i intervenció a la vida municipal.



ASSOCIACIÓ CULTURAL
I RECREATIVA

RÀDIO ESPIGOLERA

95.5 F. M.

LLUCMAJOR



Joaquín Rabasco (ASI)

Joaquín Rabasco Ferrerira és el cap de llista d'A.S.I. Té trenta-nou anys, és casat i té dos fills. La seva professió és industrial i té moltes aficions, sobretot, la d'estar amb la família. Políticament, es defineix com a una persona progressista. Actualment és Regidor pertanyent al Grup Mixte i pensa que Lluçmajor és un poble dormit que políticament es pot despertar i pensa que amb la forma que té A.S.I. d'entendre el servei al poble, les coses canviaran.



Macià Garcias (PSM-NM)

Macià Garcias Salvà. Té 30 anys, és casat des de fa un any i a l'espera del primer fill. Professor de l'Institut «Maria Antònia Salvà», amb plaça definitiva. Aficionat a la lectura, sobretot de temes històrics, filològics, literaris i polítics, al teatre, al cinema i a la música.

Interessat pel periodisme, ha estat un dels fundadors de «Lluçmajor de Pinte en Ample». Practica el ciclisme de passeig i l'excursionisme.

Sempre s'ha definit com a nacionalista de caire progressista i ecologista. Està afiliat al PSM des de 1982 i, actualment, és membre de l'executiva del partit. Ha estat regidor del PSM des de les passades eleccions de 1987 i exerceix el càrrec de Regidor d'Educació i Cultura de l'Ajuntament, del qual és tinent de batle.

Es considera una persona tranquil·la en les formes d'actuació però insistent i tenaç en els objectius. Li agrada complir els compromisos i les obligacions. Creu que és més donat a escoltar que a parlar, tolerant en les opinions dels altres.

Pensa que Lluçmajor està mancat de poca participació col·lectiva i d'iniciatives progressistes, però també sap que l'actuació política des de posicions com les del PSM-Nacionalistes de Mallorca pot donar vida a un poble que, si vol, pot tenir un esplèndid futur.



Joan Monserrat (PSOE)

Joan Monserrat i Mascaró té 51 anys. És professor d'E.G.B. i és casat i té un fill. Políticament es veu d'esquerres i creu que el més important a la vida és ser honest, primer amb si mateix i després amb la resta. Creu que dins el paper que li ha tocat viure és bon treballador, veu les coses amb optimisme i accepta les adversitats com a part de la vida.

La seva trajectòria política no és

excessivament llarga. Fa quatre anys que és militant del PSOE però pensa que abans de néixer ja ho era. És dels que diuen que pertànyer a un partit no implica haver de tenir un carnet sinó que és més aviat un sentiment que es duu dins el cor. És l'actual president de l'Agrupació Socialista de Lluçmajor des de fa quatre anys i l'actual Batle de la ciutat.

Com a persona es troba tolerant i diu que procura estar prou assessorat a l'hora de prendre decisió, li agrada rebre un consell i es considera especialment respectuós amb les persones majors. També opina que és desordenat en el menjar i li agrada anar a jeure dejorn.

Sobre Lluçmajor i sobre la política comenta que en aquests moments el nostre poble dona mostres d'una gran maduresa política, és un dels pobles on la gent té més sentit crític, sap què vol i té capacitat de decidir sense deixar-se influir pels espontanis que ofereixen excessivament o critiquen sense mesura. Té fe en el poble i diu també que el qui és sobirà decideix en tot moment el que més li convé.



Miguel Martí (CB)

Miguel Martí Truyols. Té 48 anys i la seva professió és industrial de la carn. És casat i té dos fills i les seves aficions es poden resumir en tres: caçar, pescar i l'esport en general.

Políticament sempre s'ha definit de Centre i començà la seva trajectòria política a UCD, després al PDP i ara a Convergència Ba-

lear. Personalment creu que en aquest aspecte polític ha tengut mala sort perquè els dos primers partits esmentats varen desaparèixer i espera tenir millor sort en aquest darrer. El que té clar, emperò, és que si ha canviat de partit no ha estat per caprici i sempre ha seguit una línia de centre.

A la passada legislatura va ser regidor pel PDP i els dos primers anys va ocupar la presidència de la comissió d'Urbanisme, la qual va deixar a mig termini a causa de discrepàncies polítiques amb AP amb el qual varen formar coalició a l'Ajuntament.

En el plànol personal, es defineix com una persona activa i treballadora, a qui sempre li ha agradat el risc.

Considera que Lluçmajor en aquests moments és una ciutat amb molts problemes, primer a causa de la crisi del calçat i ara amb la del turisme. Creu que és el moment que els polítics locals mostrin les seves habilitats i es posin d'acord perquè el nostre municipi tregui el cap envant; amb això vol dir que hem de ser conscients que els interessos del municipi seguïn davanters als dels propis partits.



Miquel Mascaró (E.U.)

Miquel Mascaró Carrera. 43 anys. És un petit empresari casat i pare de dues filles i dedica el temps d'oci al camp i a caçar i pescar.

Políticament es considera home d'esquerres, progressista i d'avantguarda, amant de la convi-

vència entre les persones de bona voluntat, i de la pau a tota la terra, així com solidari amb els més dèbils. El seu pensament polític es basa en què el govern no tracti la gent com a números o súbdits sinó com a ciutadans i sempre partint de la realitat per arribar a aconseguir algun dia la igualtat entre els humans.

Actualment és el secretari de la comissió e garanties i control d'Esquerra Unida.

Personalment, es considera home pacífic i amant de la natura. La idea que té de Lluçmajor és que, a diferència d'altres ciutats, és un poble obert i progressista.



Gaspar Oliver (P.P.)

Gaspar Oliver i Mut. 39 anys. És economista, casat i pare de tres fills.

Actualment és el president local del PP a Lluçmajor, així com vocal de la Junta Insular i Regional. Durant aquests vuit darrers anys ha ocupat el càrrec de Conseller de Comerç i Indústria al Govern Balear.

Políticament es defineix com un home lliberal. Ha viscut tota la seva vida a Lluçmajor, exceptuant els anys d'estudiant a Barcelona i creu, per tant que coneix la problemàtica del municipi i de la política local.

Joan Josep Maestre (CDS)

Joan Josep Maestre Gómez té 51 anys i treballa a GESA, les seves aficions més destacades són l'esport i la gimnàstica. Políticament



es defineix de Centre liberal i Progressista. La seva trajectòria política comença el gener de 1979 amb l'aïllació a la UCD, en va ser secretari del Comitè fins que l'any 82 aquest partit va desaparèixer; va passar a militar a Unió Mallorquina i va ser Regidor de l'Ajuntament per aquest partit fins que, el setembre de 1985 i, per motius personals, va dimitir. És el president del CDS des del març de 1989. Pensa que ha confeccionat la llista de persones a la candidatura per presentar un programa de gestió municipal que considera viable, necessari i conseqüent amb la seva ideologia i també amb les necessitats de Lluçmajor i terme.

Com a persona, es considera equilibrat, dialogador i, sobretot, molt respectuós amb les opinions i decisions de l'altra gent i està convençut que aquest plantejament és la base de convivència entre les persones.

Opina que Lluçmajor no ha merescut en molts moments de la recent història democràtica, uns polítics que han fet que el progrés no es trobàs a l'altura d'altres municipis que han vist com l'economia ha estat més i millor aprofitada, en funció de l'aportació que tots els llucmajorers sempre han efectuat amb la seva contribució particular pel desenvolupament del nostre poble. També es mostra convençut que aquí i ara, conflueixen les condicions idònies per tal d'efectuar un canvi que és desitjat per la totalitat dels llucmajorers.



Eleccions, una lectura ecologista

Antoni Llompart

S'acosten les eleccions. Tots els partits polítics se proclamaran, en major o menor grau, defensors del medi ambient. Entre la retòrica, les mitges veritats i les mentides proclamades, la tria pot fer-se difícil. Tanmateix, aquí hi ha un símptoma ben positiu: la defensa del medi natural comença a ser bandera d'uns grups en els que, ni fa dos dies, aquesta hauria estat una actitud insòlita.

Quan encara no ens han arribat els programes electorals, repassar la història recent dels partits i dels candidats pot ser la millor manera d'avaluar la fiabilitat de les seves afirmacions proteccionistes.

Una advertència, encara. Aquesta no serà un article asèptic; la militància de l'autor no ho permetria i una persona no pot tenir dues cares. Igualment evitarà ésser un pamflet sectari. Prodigarà a tort i dret la llengua i les flors que tos mereixen. Militància política no vol dir ceguesa, ni estultícia, ni escanyadura, ni segrest de les idees.

PSOE

Es, sens dubte, el partit que ha tingut el canvi de posicions més visible dels darrers quatre anys. Ha passat d'urbanitzador consentit de Capocorb a protector d'aquest espai natural, no sense vacil·lacions legalistes. Ha passat d'impulsor, amb aquella UCD, d'un dels Plans Generals més desenvolupistes de Mallorca —document bèstia, responsable de la catifa d'urbanitzacions que engrunen la nostra costa— a cridar obertament i megafònica el «prou d'urbanitzacions».

Tanmateix, els vicis i les contradiccions perduren. El batle Montserrat encapçala amb el seu rival, el Conseller Gaspar, la marxa en defensa de S'Estalella mentre signa amb el seu rival, el Conseller Oliver, un conveni per a la construcció d'un simulador de vol a Son Noguera: Indústria xudadora d'electricitat com poques,

més de 1.500 Kwh. de potència instal·lada. Ampliables!

Prou d'urbanitzacions, sí, però actitud dubtosíssima i molt poc clara davant el projecte de construcció d'una urbanització de bungalows als Llobets. El batle Joan mateix optà per deixar sobre la taula el problema. Era exactament allò que, perduda la batlia, volten els urbanitzadors per guanyar la guerra un altre dia. Inyibir-se en la qüestió en comptes d'optar per un no rotund que hauria enterrat el problema i deixat veure una actitud clara en la matèria per part dels socialistes espanyols.

Prou d'urbanitzacions i aproven un camp de golf a Son Antem, tramitat per la via antidemocràtica de l'interès social, furtant el debat al poble. Trenta blocs d'apartaments, 1.500 places turístiques, una urbanització encoberta a l'interior del terme quan la costa ja ha estat colonitzada.

En canvi, no els podem retreure les urbanitzacions de Son Verí Nou i d'altres que han vist aprovat el seu projecte d'urbanització o començades les obres al llarg dels darrers quatre anys. Són totes urbanitzacions heretades d'anteriors consistoris. Aturar les obres hauria significat el pagament d'elevades indemnitzacions que no haurien assumit tots els llucmajorers. Personalment jo sí, però jo no comand. Ni ganes.

Més factures pendents del PSOE: Les agües encara se depuren de qualsevol manera. La brutícia encara va a l'avenc. El femer de Galdent encara atempta contra el paisatge i la salut pública. Les casetes de foravila han proliferat els darrers quatre anys, han deixat construir una escullera nova al mollet de S'Arenal que ha fet de la platja un bassot i podria esmentar alguna irregularitat urbanística d'aquestes que clamen al cel.

De positiu: la paralització de les obres de Capocorb, la participació dedicada en la moguda per S'Estalella i, sobretot, l'oposició radical al Pla de Ports Esportius que hauria destruït S'Estanyol (Una altra vegada!) i Cala Mosques. Remarcarem fi-

nalment l'adopció de formes ambientalistes que esperem que tinguin més consistència en els pròxims quatre anys.

PP

No parlarem de l'actuació d'Aliança Popular al front del consistori Zanoguera, seria massa cruel. Capocorb i Son Verí Nou han de bastar per fer-nos presents maneres de fer que podem haver desterrat, però que no hem d'oblidar arar que noms d'aquell temps tornen a les llistes.

En aquest consistori que ara se'n va, el partit Popular s'ha mostrat dividit en dos blocs claríssims que durant quatre anys l'han fet anar d'Herodes a Pilat: D'una banda el bloc dels desenvolupistes de sempre i, de l'altra, alguns regidors que han començat a mostrar —herència, potser, de lectures marianonians— una notable sensibilitat ambiental. La iniciativa del PP que ha prohibit l'ús dels gasos CFCs al nostre ajuntament en pot ser una mostra simbòlica, però significativa.

La divisió del PP en dos blocs és una hipòtesi avalada per proves.

N'aportarem tres:

1a. L'abstenció del PP en la qüestió dels Llobets traïa un desacord essencial entre els dos grups. Els partidaris del creixement del sector de la construcció a qualsevol preu i els que volen mantenir la identitat de S'Estanyol com a llogaret de repòs.

2a. prova d'això mateix. L'actitud davant dels ports esportius: D'una banda oposició radical per part dels «estanyolers» al Pla de Port Esportius que a Palma havia redactat Obres Públiques, en mans del PP.

3a. prova en seria la denúncia, per part del PP, d'unes irregularitats urbanístiques a Son Verí Nou, quan el responsable tècnic de les obres era el cap de llista dels populars mateixos. O badaven molt o hi havia molt mala idea. En qualsevol cas, la manca de coordinació, per usar un eufemisme, se va fer evident.

També podríem parlar de S'Estalella, però simplement deixarem que apliqueu al PP allò mateix que ja hem dit del PSOE. Els responsables de la construcció d'una nova central energètica a Mallorca seran els mateixos que han dissenyat el model desorbitat de creixement que patim i que fa necessari un consum d'electricitat que sembla imparable. I en això el responsable número u és, sens dubte, el Govern Canyelles.

ASI (ex-CDS)

No tenc gaires ganes de parlar-ne. Un grup que ha fet de la mentida bandera no mereix ni quatre línies. ¿Com gosen dir que el PSM ha col·laborat a urbanitzar Capocorb i Son Verí? O no saben res de res, i són per tant uns irresponsables, o són simplement uns mentiders. Diuen que han lluitat en nom del poble de LLucmajor contra la «destrucció ecològica». ¿Els heu vist mai fent feina en cap iniciativa ecologista concreta? ¿Movent un dit pels Llobets, per Capocorb, per Son Antem, per S'Estalella? I ja duc set línies.

PSM

Veterans de la moguda per deixar S'Àguila lliure de militars, dels pocs que protestaren, encadenant-se, contra l'autopista de S'Arenal, els primers que ho feren contra la carretera assassina que hi va, dels primers que denunciaren la malvestat que s'havia comès a Capocorb i no s'aturaren de punyir fins que aconseguiren la protecció de la zona, els primers i els únics en denunciar, fa sis anys, el pla parcial d'urbanització de Son Verí Nou, els impulsors d'una campanya de conscienciació popular que va salvar els Llobets, els primers en preocupar-se per la fauna que habita el lloc on han de fer un polígon industrial, els únics que s'oposaren a la regeneració artificial de les platges, els que més clarament s'oposaren a l'abocament d'aigües brutes a un avenc, els que no han donat mai el seu vot a una urbanització, els únics que se manifestaren inequívocament contra el camp de golf de son Antem, els primers que s'alçaren contra la construcció d'una central tèrmica a S'Estalella... el currículum ecologista del PSM de LLucmajor és notabilíssim. Tammateix no hi manquen ombres. D'entrada, la destrucció de Son Antem era motiu suficient per deixar un govern municipal comandat per un PSOE ecocida.

D'altra banda, el PSM hauria d'haver fet més renou en qüestions denunciades per altres partits, com l'abocador de Galdent, o en temes quasi inèdits, com la proliferació de casetes a foravila i les irregularitats urbanístiques que s'han repetit en els darrers quatre anys. També hem de dir que la coherència ecologista que els fa esser els primers en defensar S'Estalella els hauria d'haver fet protestar contra el simulador de vol

a Son Noguera. Els malpensats diran que aquests silencis delataven complicitats, jo diré que ha faltat temps, informació, gent, força, ajuda i ganes. Són els meus i no els vull prendre l'aprovat.

CDS i CB

No han estat encara representants a la casa de la vila i no entrarem en la trajectoria personal dels integrants d'aquestes forces. Deixam l'assignatura pendent.

I DURANT LA CAMPANYA ELECTORAL

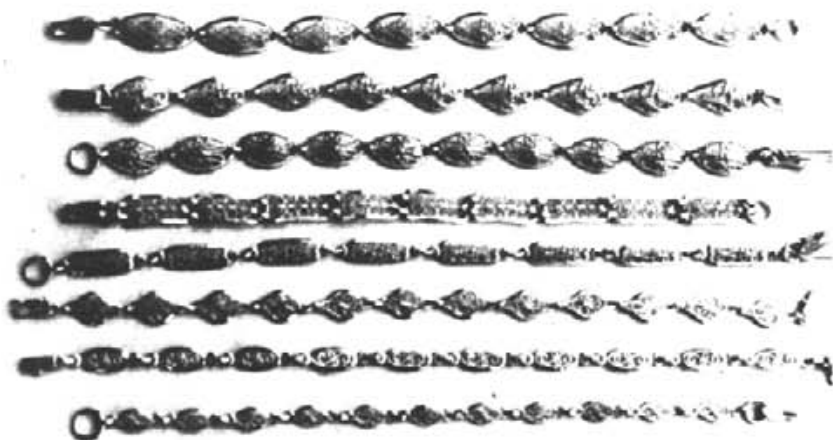
No hem de consentir que empastifin els carrers de paperets ni els cap de cantons de cartells. Hem d'exigir una campanya neta i clara, on les acusacions es demostrin i on els programes marquin els compromisos i les discussions. Hem de defugir tant les generalitzacions excessives com les promeses demagògiques. Això és tot i ja ens veurem a les costes de Xorrijo.

FABRICA DE JOIERIA GARAU**(Ca'n Caieta)**

Fabricant Illes Balears 030

Només es fabrica amb or de primera llei (18 K)

**FILIGRANES, CORDONCILLOS,
GRANET I REPRODUCCIONS DE
JOIES ANTIGUES MALLORQUINES
ESPECIAL COMUNIONS**

**Llistes de Noces, Comunions i Naixements**

C/ Born, 29 (Llucmajor)

Tel. 66 04 03

El PCPE-PCB davant les eleccions autonòmiques

CONTINUAM ESSENT COMUNISTES

...«I a la vella societat burgesa, amb les seves classes i antagonismes, la substituirà una associació on el lliure desenvolupament de cada un condicioni el de tots» -Manifest comunista 1847

El PCB-PCPE se segueix orientant cap a l'objectiu d'una societat autènticament comunista. Aquesta societat no s'ha donat mai al món, encara. Alguns iniciaren una experiència de ruptura amb el passat capitalista. Encerts importants i greus errors han marcat la seva existència. Ens sentim orgullosament hereus de la lluita de les dones i homes per fer una societat realment justa. Assumim també llurs errors, en la mesura que aquestes ens il·lustren el camí que no s'ha de prendre per aconseguir-ho.

QUINA SOCIETAT TENIM A LES ILLES?

Estadísticament som una comunitat cònomicament avançada. Però el nostre creixement es basa en la improvisació, en la dependència de l'estranger, en la destrucció de la Natura, en l'agudització de la divisió social, en el creixement de l'egoisme i la insularitat, en la pràctica desaparició de l'agricultura com a font de riquesa, en la subordinació de tota l'economia cap el turisme com una activitat rendible.

Amb l'ingrés de l'Estat Espanyol a

la CEE aquestes tendències s'estan accelerant. El govern d'en Gabriel Cañellas, lluny de frenar aquest impacte negatiu, el deixa créixer espontàniament. Guanyar doblers ràpid malgrat sigui a canvi del nostre futur és la seva màxima. El fet de no governar és la forma de govern que interessa a aquests capitalistes de vols curts.

QUIN FUTUR PODEM CONSTRUIR?

Amplis sectors socials són conscients que ja no és possible continuar creixent així. Cal una visió a llarg termini, que s'orienti cap a reformes de fons de la nostra societat. Les mesures concretes, les accions més urgents dels programes electorals, sino contempen aquesta respectiva, seran paper mullat.

-Cal una posició clara sobre el futur del turisme, els límits al seu creixement, el control dels beneficis, accentuar el caràcter social i cultural del turisme, que retorni en aventatges col·lectius l'activitat productiva. Un Pla de Reordenació i Reestructuració del sector és imprescindible que tingui presents aquests criteris.

-S'ha de mantenir el sector agropecuari com a una activitat productiva estratègica. Respectant la propietat familiar, és necessari una visió de conjunt i un Pla Regional d'Ordenació i Protecció del sector.

-Tota l'economia insular ha de

tenir present la seva relació amb la Natura.

-Aconseguir la moratòria urbanística, protegir els recursos aquífers, establir els límits possibles de producció de l'energia, el creixement de la població, la defensa de la costa, la protecció del sòl agrícola, el manteniment dels boscos, en definitiva, la relació de l'home amb l'entorn ha de canviar radicalment, amb una visió del conjunt de l'ecosistema. Això implica posar en qüestió el model cultural econòmic expansionista i productivista que fins ara ha existit.

-Els poders públics han de treballar en una Planificació democràtica de l'economia, tenint present les necessitats socials de la població. Si la propietat privada es converteix en un obstacle pel desenvolupament de l'activitat econòmica i social, ha d'esser corregida o substituïda per la propietat col·lectiva.

-Hem de plantejar el nostre futur com a poble. Hem d'esser la segona residència dels Països europeus més desenvolupats, a barrera de xoc entre el Magreb i Europa, o un poble amb objectius propis, oberts a tots els pobles veïns mediterranis?. La decisió sobirana del poble de les Illes, el seu dret a l'audoterminació és un objectiu irrenunciable en la construcció de les Illes.

-Combatre les desigualtats socials, l'atur, la marginació, l'abús als im-

expert



ELECTRICA

Calafat

CRISTOBAL CALAFAT JUAN

**INSTAL·LACIONS - SERVEI TÈCNIC - ELECTRODOMÈSTICS
OBJECTES DE REGAL - CLUB DE VIDEO**

C/. Sa Fira, 3 - Tel. 66 19 01

Particular: Ronda Migjorn, 90 - 2n. - Tel. 66 06 08

migrants, el dret a la vivenda, etc.) absurd que una comunitat amb possibilitats d'eliminar les injustícies socials no es faci així, si no que aquestes s'accentuïn.

-Defensar la nostra llengua i cultura, en la seva aportació i recepció la cultura humanista i progressista de la humanitat

COM FER-HO?

Es molt difícil plasmar en concretes aquestes idees estratègiques. Avui s'ha de generar la il·lusió i l'esperança de cada home i dona, generar un entusiasme col·lectiu cap aquesta tasca. Es una feina profunda, a llarg termini, que tindrà desenvolupaments d'

signals. La vida mateixa ens anirà marcant si els perills que ens sotgem com a espècie humana, en la seva relació amb la Natura a les Illes, són crítics o desgraciadament, cada vegada més reals.

Des del PCB-PCPE hem llançat una idea d'avançar cap allò que heu anomenat un **PROJECTE NACIONAL ALTERNATIU DE LES ILLES**. Ens basam en la idea que aquest projecte no pot ésser patrimoni exclusiu d'una sola força política. Tampoc pot ésser una idea de laboratori, i camí perfectament acabat. Ha d'ésser la confluència teòrica i pràctica d'unes experiències unitàries entre les forces d'esquerra i progressistes, d'

dels nivells d'acció més elementals i altres més elaborats. Un procés de col·laboració i debat, de proposició d'alternatives viables, d'anàlisi i investigacions dels problemes no que van sorgint i pels quals no hi ha respostes acabades.

Crèiem que en aquestes eleccions autonòmiques interessa més l'autofirmació partidària de l'espai electoral, que els projectes reals de transformació. Entenem que és legítim defensar l'interès partidari. Però no pot amagar el fet que la unitat entre les forces d'esquerra és avui més necessària que mai. La dreta té moltes possibilitats de seguir governant amb l'actual divisió. Es per això que tenint present el caràcter estratègic de la nostra autoafirmació electoral pot contribuir encara més a dividir

La pirateria d'ASI no té fronteres

A finals del mes d'abril, la tanca publicitària situada a la cantonada de la Ronda de Migjorn amb el camí de Cas Busso, que havia llogat el PSM per commemorar els seus «15 anys de feina per Mallorca», va aparèixer amb un cartell d'ASI aferrat just damunt l'anagrama del PSM. D'aquesta manera, amb nocturnitat i a les fosques, el partit polític rabasquista intentava fer-se seu, i sense pagar, una tanca publicitària i un espògan polític que de cap manera li corresponen. Molts de mirvis hi deu haver devers can Rabasco que hagin de recórrer a l'agressió els altres partits i a la pirateria més innoble a fi de fer-se notar!

Agrupació del PSM
Llucmajor



vot entre l'esquerra, amb el risc seriós que segueixi la dreta i el seu model socio-econòmic, per tot això és per què **RETIRAREM LA NOSTRA CANDIDATURA COM A PCPE A LES ELECCIONS AUTONÒMIQUES I RECOMENAREM EL VOT PER AQUELLES FORCES D'ESQUERRA QUE ESTAN MÉS D'ACORD AMB AQUEST PROGRAMA UNITARI QUE PROPOSAM.**

No és una renúncia a seguir essent comunistes, ni al sentit del nostre partit. Es una reflexió conscient que els nostres interessos partidaris a curt termini, no poden entrar en contradicció amb els interessos populars i per tant, afavorir indirectament a la dreta. Es també una crida a les forces d'esquerra, de superar en el futur aquesta divisió electoral.

Des s'aquesta voluntat constructiva, continuarem la nostra lluita.

BAR CA'N NADAL

(Nova direcció)

En Jaume i Na Catalina

Especialitats: TAPES I BERENARS

Nicolau Taberner, 36 - Tel. 66 00 43

DOLÇ I SALAT

FRUITS SECS

CONGELATS

POLLASTRES A L'AST

Plaça d'Espanya, 8 - Tel. 66 24 06 - LLUCMAJOR

Festa del Llibre a l'Ajuntament

Jaume Oliver i Jaume

El passat dia 23 d'abril, jornada que ha esdevingut celebració emblemàtica de la Festa del Llibre, tingué lloc al Saló d'Actes de l'Ajuntament un acte institucional durant el qual es va fer la presentació de quatre llibres: «Tems d'ametlles», de Josep Sacarès; «El Francesc Sáez»; «Itinerari urbà pel poble de Llucmajor», de Miquel Monserrat; «Enquesta sociolingüística a la població de Llucmajor 1989», a cura de la Comissió d'Educació i Cultura de l'Ajuntament de Llucmajor.

L'acte, que enregistrà l'assistència d'un nombrós públic, resultà dens en contingut i variat en el ventall d'interessos. Diverses intervencions totes ben interessants, remarcaren el sentit dels treballs i la vàlua de llurs autors.

«Tems d'ametlles» de Josep Sacarès fou presentat pel Regidor d'Educació i Cultura, Sr. Maties Garcias, qui destacà les característiques d'aquesta interessant obra i les raons del seu interès, al mateix temps que feia notar l'important paper com a promotor d'iniciatives culturals a Llucmajor del seu autor (aquesta revista ja dedicà un extens comentari a aquesta obra). Josep Sacarès aportà, a la seva intervenció, unes interessants reflexions sobre el cultiu de l'ametlla al terme de Llucmajor en el context d'una agricultura en permanent crisi. Bellament imprès a la Imprenta Moderna i amb dibuixos de Josep Manresa, aquest llibre ha estat patrocinat per la Conselleria de Cultura, Educació i Esports del Govern Balear.

«El cos electoral de Llucmajor al segle XIXè (1837-1899)» constitueix una interessant aportació de l'historiador Francesc Sáez al coneixement del nostre passat més pròxim. La seva lectura ens acosta al desenvolupament de les pràctiques pròpies de la vida democràtica -plenes de mancances i contradiccions, això sí- al



nostre municipi, ens introdueix en el coneixement dels diversos partits de cada època, ens assenyalen clarament les diverses èpoques i sistemes -censitari i sufragi universal-, ens presenta els guanyadors de cada elecció, ens descriu les categories socio-professionals dels electors i ens recorda que el context general de la llarga època analitzada no era altra que un generalitzat analfabetisme que possibilitava «un sistema [legal] de caciquisme i frau electoral». Aquesta publicació és inclosa amb el número 37 a la Col·lecció «Coses Nostres», de Ca's Concos d'Es Cavaller, dirigida per Josep Grimalt. Cal reproduir-ne un interessant paràgraf (p. 20-21) que sintetitza l'evolució global de Llucmajor a finals del segle XIX:

«Passant finalment a la darrera dècada del segle, les llistes electorals fetes per sufragi universal ens donen una estructura socioprofessional que ja no només es pot aplicar al cos electoral, sinó també a la comunitat tota de Llucmajor. Així, si per una banda els serveis i les professions liberals es mantenen al llarg de la dècada amb uns percentatges similars, més o manco, als dels anys anteriors (1877-1885), les categories agràries i

els comerciants i industrials experimenten un canvi, tant qualitatiu com quantitatiu, que demostra que Llucmajor és un dels pobles de l'Illa que amb més fermesa s'obren camí dins la modernitat econòmica, ja que si les categories agràries se situen entorn del 72-73%, el sector dels comerciants i industrials acaben el segle donant feina al 24% dels electors, que representen el 92,5% dels veïns (el percentatge per tot Mallorca és només del 21'3%, el de Palma 32% i el dels Pobles es queda amb el 18'3%).»

«Itinerari urbà pel poble de Llucmajor» de Miquel Monserrat, Llicenciat en Geografia, suposa una molt interessant aportació al coneixement del nostre entorn tant pel contingut com per l'estil. Amb una notòria claretat didàctica, l'autor ens suggereix un passeig per Llucmajor segons el següent itinerari:

Ses Cisternes Majors, Casa de Maria Antònia Salvà, Pl. cete del Convent, Es Tres Colls i el Convent de Sant Bonaventura, Molí d'En Gaspar (Primera Part);

Escoles públiques, Passeig Jaume III, Paceta del Sabater, Ca Ses Xilenes i l'Església Parroquial, Plaça d'Es-

panya (Segona Part).

L'autor facilita per a cada aturada informació de caire geogràfic, històric, artístic, socio-econòmic i bibliogràfic, que enriqueix el coneixement de Llucmajor i satisfà la curiositat i l'interès. Les fotografies d'Antoni Monserrat il·lustren, de forma acurada i agradable, el text de l'itinerari. El catedràtic de Geografia Humana i Director del Departament de Ciències de la Terra de la Universitat de les Illes Balears, Dr. Pere A. Salvà i Tomàs, introdueix el text amb una sentida Presentació que acaba així:

«Crec que, com a persona amb arrels llucmajoreres, per una part, i com a professor universitari, per l'altra, m'he de congratular de l'esforç de Miquel Monserrat i Ferrer per dur a terme aquesta feina tan remarcable, així com per la meritòria tasca de les entitats i persones que han contribuït a la seva publicació amb l'objectiu de posar una eina de coneixement més a l'abast dels llucmajorers en particular i dels estudiosos i interessats en general».

Cal ressenyar que aquesta publicació és el número 2 de «Edicions de pinte en ample», realitzada per la Impremta Moderna i finançada per l'Ajuntament de Llucmajor i per Magatzems Femenias, S.A., fet molt remarcable pel que suposa de progressiu compromís cultural de diverses entitats comercials llucmajoreres que, sens dubte, s'ha d'incrementar en el futur.

El Regidor, Sr. Mateu Monserrat i Pastor, feu la presentació d'aquest llibre, destacant els seus valors i re-



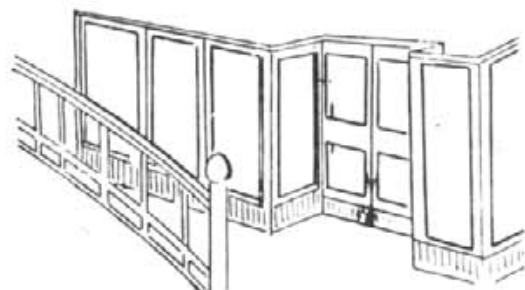
marcant la seva aportació per al coneixement i l'estimació de Llucmajor. L'autor, en una sentida intervenció, oferí el seu treball a tots els llucmajorers i manifestà el seu desig de que s'incrementi el coneixement del nostre entorn.

La quarta publicació presentada, impresa a Grafimut, «Enquesta sociolingüística a la població de Llucmajor 1989», recull un extracte d'un estudi sociolingüístic molt més ampli realitzat l'any 1989 a tot el terme, promogut, coordinat i elaborat per la Comissió d'Educació i Cultura de l'Ajuntament de Llucmajor.

El Professor de la Universitat, Sr. Gabriel Bibiloni, i el Regidor d'Edu-

cació i Cultura, Sr. Maties Garcias, presenten aquest treball tot destacant el llarg camí encara pendent per a la satisfactòria normalització lingüística (diferents comportaments lingüístics a Llucmajor i a S'Arenal, com a diversos sectors de la població -segons l'edat, per exemple-, manca de lleialtat lingüística tant a nivell oral com escrit, etc), però deixant constància, també, «d'interessants aspectes de la resistència que oposa la nostra societat a la deculturació de què és víctima».

El batle, Sr. Joan Monserrat, tancà l'acte felicitant els autors i reiterant el compromís de l'Ajuntament en la tasca cultural.



**FERROS ARTÍSTICS
I FORJATS
ESPECIALITAT EN
TREBALLS D'ALUMINI**

CERRAJERIA

Jaime Maimó

Villa de Madrid, 4
Avd. Carles V, s/n - Tel. 66 06 82

LLUCMAJOR
(MALLORCA)



FOTO CLAR

Perfumeria

Reportatges, Fotos d'Estudi,
Carnet... i una extensa gamma
de productes de perfumeria

OFERTES EN CAMERES FOTOGRÀFIQUES
VENDA DE CARRETS

Carrer Nou, 8 - Tel. 66 06 32 - LLUCMAJOR

RESTAURANT

GRAN VIA

NOCES - BANQUETS - COMUNIONS
I BATEIGS

Informació: Tel. 66 03 17 - LLUCMAJOR



EL SALO DE PERRUQUERIA
I BELLESA DE LES

GERMANES PUIGSERVER

ELS OFEREIX EL SEU HORARI:

De dimarts a divendres
de 9 a 12 i de 15 a 19

i els dissabtes de 9 a 19

C/. Orient, 8

Tels. 66 20 08 - 66 11 12

LLUCMAJOR



CENTRE ÒPTIC EXPOLENT

LENTS DE CONTACTE
CONTROL VISIÓ

M. Paloma Garf
Optica Optometrista
Contactòloga

C/. Berga, 26 - Tel. 26 33 74

S'ARENAL

PETITONS

ARTICLES
INFANTILS

De 0 a 10 anys



LLISTES
NAIXEMENT

Plaça d'Espanya, 46 - Tel. 66 18 59
LLUCMAJOR

Sabates Can Gramet

VENDA DE MOSTRES
PARELLS SOLTS

C/. Bisbe Taixaquet, 6 - Tel. 66 03 74
LLUCMAJOR

BANEAMIENTO
CALEFACCION



GABRIEL OLIVER

INSTAL·LACIONS SANITÀRIES
CALEFACCIO
ENERGIA SOLAR

Exposició i Vendes: C/. Born, 2 - Tel. 66 06 52
Taller: Mellà, 26 - Tel. 66 16 37 - LLUCMAJOR

CARNISSERIA ■ XARCUTERIA

ZANOQUERA GARCIA

Plaça Espanya, 62 - Tel. 66 13 02
LLUCMAJOR (Mallorca)

Picadís, Associació Taller de Teatre

Margalida Capellà: Una vídua de pinyol vermell



El Grup Picadís en una escena de l'obra de Martí Mayol «A on anam?»

El passat dia 18 d'abril va ser representada al Teatre Recreatiu de Lluçmajor l'obra «Blanca: Vídua d'un viu» de Nicasi Camps i Pinós, pel grup Picadís. Unes quatre-centes persones varen gaudir de debò, d'una part de l'obra en sí i de l'altra de la magnífica interpretació de «Blanca» que en fa la guardonada actriu Margalida Capellà.

Aquesta vetlada a què ens referim va estar precedida d'un concert donat pel Cor Mixt de l'Escola de Música. L'organització va estar a càrrec de l'Associació de Jubilats de Lluçmajor amb la col·laboració de l'Ajuntament i el suport de «La Caixa».

Ens adreßam a Damià Tomàs, responsable del Grup Picadís per demanar-li que ens expliqui l'obra i ens doni notícies de «Picadís».

-Damià, de què tracta l'obra?

-Sembla que l'autor situa l'acció dins el terme de Lluçmajor. Blanca

és una dona ingènua, enamorada del seu marit; el plora desconsoladament perquè fa un mes desaparegué en un accident de tràfic. Ella el tenia per un marit exemplar, només que el mot «exemplar» és un adjectiu que canvia de significat segons el substantiu al què qualifica i en Biel era exemplar a la seva manera. En el decurs de l'obra, Blanca descobreix infidelitats, desfalcs, mentides que fan de l'obra una peça divertida i d'allò que en diuen de «supense».

-Per què la vareu escollir?

-Per dos motius fonamentals. El primer perquè era una obra que parlava del terme de Lluçmajor, concretament del Cap Blanc i a la vegada perquè ens servia per presentar una comèdia nova a Mallorca. No tenim notícies que s'hagi representat mai per un altre grup. El segon motiu ve un poc lligat amb el primer i també recolleix una aspiració dels nostres estatuts. El Grup Picadís, a més de representar obres d'autors mallor-

quins, vol promoure la representació d'obres d'autors catalans i universals, preferentment amb llengua catalana.

-Vols dir que voleu representar obres d'autors anglesos o francesos, per exemple Shakespeare o Molière?

-No en escartam l'idea, però a l'escala de les nostres necessitats, aquestes obres, de moment, ocupen un dels darrers llocs. El que pretenim és arribar al poble, però amb una tasca ben feta, per això feim obres divertides i bullangueres que no fan pensar massa.

-Què preteniu aconseguir fent teatre?

-Nosaltres som un grup d'aficionats; el primer que pretenim és divertir-nos i divertir al públic, fent una connexió públic-actor en totes les representacions.

-Dins el vostre repertori hi figura

l'obra de Joan Mas «Ara plouen figues» i aquesta obra ni és divertida ni és per a masses.

-Certament. Aquesta obra ja va ser l'any passat un intent de fer un teatre diferent. Només representam aquesta obra a cursets d'iniciació al teatre i per a minories que la demanen.

-Damià, parla'ns un poc dels projectes per aquest any

-Hem estrenat «Blanca: vídua d'un viu» a principi d'any perquè així podem complir tots els compromisos i sol·licituds, de moment són aques-

tes:

a) La Conselleria de Cultura del Govern Balear ens ha seleccionat per a participar amb el Circuit Itinerant a Balears, durant els mesos de maig, juny i juliol.

b) Formam part del programa d'activitats de l'Ajuntament de Palma.

c) Hem signat un compromís d'actuació amb l'Ajuntament de Lluçmajor pel qual ens comprometem a fer tres actuacions dins el terme (poble i urbanitzacions).

d) L'agència d'espectacles Bravo ens té en exclusiva per fer representacions a Balears.

e) Actuarem a una vintena de poblacions de Mallorca patrocinats per la Fundació «La Caixa».

f) Altres contactes que, de moment estan en negociacions.

g) Endemés, aquest anys «Picadís» organitza per les festes de S'Arenal la «I Mostra de Teatre de S'Arenal».

-En aquesta mostra, quins grups hi participaran?

-La Primer Mostra es farà amb la participació de Passatems de Son Sardina, Agara d'Andratx i Picadís.

-Quantes persones formau part de Picadís?

-L'any passat ens vàrem constituir com Associació Taller de Teatre. Els associats són uns quaranta, repartits en diferents obres i col·laboracions i també d'actors nous.

-Hem observat que a l'obra «Blanca: Vídua d'un viu» hi ha dues persones noves...

-Efectivament. Lali Cabot en el paper de «criada» i Miquel Ramon («Requeté»), en el paper de «Biel Pi», són nous. Això és degut a que pen-

sam que la millor manera de promoure actors és actuant i en segon lloc perquè les obligacions laborals d'alguns, diguem-ne antics, no els permetien assatjar seriosament tres o quatre pics a la setmana de forma intensiva.

-Com s'aconsegueix que gent que no havia actuat mai semblin actors consumats quan pugen dalt un escenari?

-En treball d'assaig constant, bona

direcció, ajuda de tot el grup i la il·lusió dels novells.

Fins aquí la xerrada, agradable, com sempre, que feren amb en Damià. El grup Picadís de S'Arenal, duu, com ja queda dit una gran activitat, de la qual podem dir, per tenir una mínima noció, que l'obra feta a Lluçmajor el dia 18, havia estat representada el dia 12 a Santa Margalida i després la feren el dia 20 a Inca.

Guillem Oliver

LA NUEVA GENERACION DE ROVER

Atractivos, excitantes, poderosos.
Con todo el prestigio de ROVER.
Deportivos de clase para los nuevos triunfadores.

SERIE 400 VERSIONES

414 GSi 16 válvulas

416 GSi 16 válvulas

416 GTi 16 válvulas

Motores hasta 1.590 c.c. y 130 cv.



SERIE 200 VERSIONES

214 Si 16 válvulas 3 y 5 puertas

214 GSi 16 válvulas

216 GSi 16 válvulas

216 GTi 16 válvulas 3 y 5 puertas

Motores hasta 1.590 c.c. y 130 cv.



SERIE 100 VERSIONES

111 L 3 y 5 puertas

114 S 3 y 5 puertas

114 SL 5 puertas

114 GTi 16 válvulas 3 puertas

Motores hasta 1.396 c.c. y 95 cv.



ROVER

ILLA MOTORS, S.L. Avenida Caballero Ramón Sanmartín, s/n. - Teléfono 66 01 46
07620 LLUCMAJOR (Mallorca)

TALLERS CAÑELLAS - ROTGER

SERVEI
OFICIAL

FIAT



Uno es el pequeño, gran "berlina compacta" de los años noventa. Agil y comfortable. Económico, brillante y deportivo. A la vanguardia en tecnología, calidad y seguridad.

Uno es el único coche de su segmento que ha incorporado un confort interior y un placer de conducción que antes sólo se ofrecían en coches de categoría muy superior.

Uno es único en funcionalidad, pero también elegante y personal. Pequeño por fuera y grande por dentro. De sorprendente habitabilidad y armonía de proporciones, posee una excelente aerodinámica (Cx = 0,30).



C/. Hispanitat, 19 - Tel. 66 06 47 (Llucmajor)
Plaça Reina Maria Cristina, 12-B - Tel. 26 89 12
S'ARENAL

CLINICA DENTAL

Dr. Ll. Galmés Ferrer

HORARI:

Dilluns, dimecres i divendres (9 a 14)
Dimarts (9 a 13 i 17 a 19). Dijous (9 a 13)
Divendres horabaixa (16,30 a 20 h)

Carrer Major, 77 - Tel. 66 20 17 - LLUCMAJOR



FINA

C/. d'Es Vall, 49
Tel. 66 11 58

 **PEGASO** /

TALLER AUTORITZAT

ANTONI ROSSELLO RAMIS

Carrer Navarra, 4-6 - Tel. 66 09 28

major
net

Antònia Tsern

PERRUQUERIA UNISEX

C/. Major, 7 - Telèfon 66 13 58
LLUCMAJOR (Mallorca)

Gloses i Cançons

Avui: Dècimes desbaratades

Guillem Oliver

Les coses que ens contaven els nostres padrins, fa prop de quaranta anys, ens sonaven com a coses molt llunyanes, emperò tenien un cert encantament i aconseguien atreure la nostra atenció. ho aconseguien bàsicament per dues coses, en primer lloc, perquè els teníem gran respecte i els escoltàvem, i perquè escoltant-los aconseguíem omplir la nostra curiositat, al manco en part, perquè normalment quasi sempre quedàvem amb un enderrer i demanàvem: «I què més, padrí...?»

El meu padrí, només n'he conegut un -el pare de ma mare-, tenia molta de paciència amb mi -i jo amb ell-, amb una paraula, ens enteníem. Aquesta unió, tan forta -i tan important- entre el padrí i el nét -quasi sempre és així- va durar fins que vaig tenir dotze o tretze anys. En aquests anys primers de ma vida, el meu padrí ho era quasi tot per a mi. Com que passàvem tantes hores junts hi havia moments per a tot; els moments preferits per a mi eren quan me contava historietes -els padrins sempre en conten- i quan me recitava cançons. Ell -mestre Jaume Monjo- havia fet de palloler i les cançons que sabia, apart de Llucmajor, eren dels pobles voltants i de Ciutat. La major part de les cançons que me deia no les he vistes mai escrites, fins l'altre dia que, fullejant el n° 100

de la revista Pòrtula de Marratxí en vaig veure una de les dècimes desbaratades que freqüentment me deia, és aquesta:

Quan jo era no molt gran
vaig recórrer la Turquia
i me vaig topar un dia
amb ses noces des Sultan,
i vaig veure que allà fan
unes noces acabades,
es dematí arengades
i peix salat per dinar
i es vespre per sopar
figues de moro torrades.

Me va agradar molt llegir-la i vaig pensar que possiblement a altres també els agradaria, per això la publicam aquí. I com que me'n record de dues més també les hi afeigesc. Són aquestes:

Un frare vell de Sineu,
damunt l'altar, dient missa,
se tipà de llangonissa,
de freixura i de lleu
i de rabi' en Pere Andreu
a sa dona va pegar
perquè un dia va comprar
set dotzenes de panderos
per fer ballar es boleros
a tots es morts des fossar.

S'altre dia un capataç
per adelantar ets atrassos
cercava ous i pedaços
amb sa panera en es braç,
i perquè sa gent s'enteràs
los tocava un siulet,
i l'amo de Son Xalet
li va fer una advertenci'
perquè no duia llecenci'
firmada d'en Pep Claret.



Boutique

c. Impremta n.º 1 (Pas d'en Quint)
Tel. (9 71) 72 40 98 - 07001 Palma de Mallorca

 **TALLER MECANICO**
NOGUERA

DEL MOTOR I DE L'AUTOMÒBIL

Pedro Noguera Enseñat

Servei Automòbils



C/. Ripoll, 30 - Tel. 66 22 13



piva motor s.a.

PASTISSERIA

Ca'n Lluc

Sant Llorenç, 78 - A - Tel. 66 06 69

LLUCMAJOR (Mallorca)

Per una Nova Mallorca



MATEU MORRO MARCE
Candidat al Parlament



NACIONALISTES DE MALLORCA

Publicitat



Tots els estadants de «sa penya» estan molt preocupats perquè es mussolet fa una temporada que va un poc piu, i l'òliba -que el coneix bé diu que de poc ençà sempre fa celles i no en diu ni una. El falcò és de l'opinió que el mussolet està preocupat pel resultat de les eleccions i fa combinacions per endevinar els possibles resultats.

L'òliba diu que ja li passarà, se cansarà de fer mala cara i deixarà de ser un mussol de soca, però el falcò no ho veu tan clar i creu que l'òliba està equivocada i és partidari de dur-lo al metge. El mussolet que escoltava les comandacions els va enviar a fregir ous de lloca i va seguir més seriós que una patata.

Les eleccions han fet bullir l'olla de la política i la campanya electoral pega els darrers esclafits. Dia 26 a vespre ens treurem el gat del sac. El mussolet diu que no espera moltes sorpreses, que el PSOE i el PP més o manco faran el mateix que fa quatre anys.

Si és així queden tres o quatre escons que seran pel PSM, Convergència Balear i el partit d'en Rabasco, ja que no pareix que el CDS pugui arribar al Consistori, així com Esquerra Unida, una candidatura quasi tota de forans.

IXerrant de candidatures, qualche formació ho ha passat molt malament per poder completar la seva llista i trobar dasset persones i uns quants de suplents. Aquesta ha estat la primera tasca abans de posar-se a demanar vots.

Després, amcis i coneguts dels candidats rebran més d'una visita. La campanya és la campanya i tot són bones cares i més d'una convidada a priori a canvi d'un vot. Llavors -com que el vot és secret- ja veurem a qui el donaran.

Aquesta vegada, com deia un diari de Ciutat els vots dels aranalers són molt sol·licitats. Altres eleccions la remesa de paperets que arribava de la localitat costanera acabaven dins la taleca dels socialistes, però ara tenen més contraris, i tant ASI com Convergència Balear també han sembrat i esperen que dia 26 també tocan plomes.

Després de les eleccions tendrem caren noves a l'Ajuntament. No moltes si miram les diferents llistes, ja que una majoria dels dasset regidors, amb tota seguretat repetiran legislatura i és que la política local llucmajorera no registra quasi quasi ninguna novetat. A lo millor és que allò del gavet que diu la gent, és una veritat com un temple.

Novetat si que n'hi ha una. Aquesta vegada en Mi-quel Clar no estarà a cap llista electoral i el primer batle democràtic de Llucmajor veurà els bous darrera la barrera sense nervis ja que ha dit que no a les propostes que ha rebudes, que sí, diuen que els ha tengut.

Novetat també a aquestes eleccions és la televisió llucmajorera, per primera vegada les càmeres locals han seguit les presentacions de les candidatures i els principals mitings. D'aquesta manera, els polítics també han tengut l'ocasió de xupar càmara.

JAIME LLULL RODRIGUEZ



- * INSTAL·LACIONSELÈCTRIQUES
 - Enllumenat
 - Instal·lacions d'energia solar
 - Muntatge de quadres elèctrics
 - Antenes TV
- * INSTAL·LACIÓ DE COMPTADORS
 - Canvis de tensió
 - Contractació de comptadors

C/ Gómez Ulla, 45 - Tels. 66 17 92 - 24 22 86

CENTRE DE PREPARACIÓ MATERNAL ATÈS PER COMARES

Carrer Rigo, 73 - LLUCMAJOR.
Tel. 66 24 90 (Dimarts i Dijous horabaixa)
Tel. 66 17 98 (particular)



Benjamins C.D. Espanya

Adéu a la Lliga 1990/91

Ha acabat la Lliga 1990/91 per als més petits del nostre futbol i ho ha fet d'una manera més o manco destacada, és a dir, amb la millor classificació de la curta història -només quatre temporades- des que es va formar aquesta categoria en el futbol il·lucmajorer. Hem de dir que en el segon any

d'actuació els benjamins també varen quedar -com ara- en el sisè lloc de la classificació, quan eren entrenadors els germans Morrell sobre una taula de 12 equips i ara ho han aconseguit en una Lliga formada per 14 equips. Des d'aquí, la nostra enhorabona als entrenadors, Joan Pep Riutort i Biel Biblioni, així

com als directius i sobretot als jugadors per aquesta bona campanya.

Ara, tal com vàrem fer a l'edició d'aquesta revista del mes de febrer, vos resumim els partits que queden pendents.

SES SALINES, 11
ESPANYA, 1

Aquest partit s'havia de disputar dissabte dia 26 de gener, a les 11 del matí, i no va poder ser a causa del mal estat del terreny de joc per

culpa de la pluja i va ser ajornat per la qual cosa es va jugar dos mesos després, acabant amb el pitjor resultat per als nostres representats, de tot el campionat.

ESPANYA, 2
CAMPOS, 0

Aquest partit també va ser suspès al seu dia -2 de febrer- a causa de la pluja perquè el camp municipal semblava una piscina. Dades més tard va tenir lloc el xoc de rivalitat comarcal i l'Espanya va vèncer per idèntic resultat que



HAMBURGUESES
«PERROS»
«PINCHOS»
«PEPITOS»

Provin la nostra
CUINA RAPIDA, ÉS TROPI!...

Obert tots els dies

**Servei de begudes i menjars
de qualitat a preus raonables**

Avinguda Carles V - Tel. 66 11 17 - LLUCMAJOR

Viajes
Xaloki, s.a.
G.A.T. 687



**BITLLETS D'AVIÓ
amb reserva i
confirmació
immediata a
través del nou
equip
informalitzat**

**Aquest servei el trobareu a «Viatges XALOKI»
sense cap tipus de suplement sobre el
preu oficial**

C/ Maria Antònia Salvà, 38 - Tels. 26 74 50 - 54 - 58
S'ARENAL

havia fet el Campos en la primera volta.

BARRACAR, 1
ESPANYA, 1

Alineació Espanya: Tallón, M. Angel, Garí (Burguera), Vidal, Tomeu, Alfonso (Molina), Grimalt, Puigserver, Xisco, David (Manolo) i Ramón.

Gol de l'Espanya: marcat per un defensor local en pròpia porta.

ESPANYA, 1
FELANITX, 0

Espanya: Tallón, M. Angel, Ramon, Miquel, Garí, Molina (Alfonso), Grimalt, Puigserver, Xisco, Manolo (Burguera) i David (Tomeu)

Gol de l'Espanya: Manolo.

SANTANYÍ, 4
ESPANYA, 0

El Santanyí, que ja havia guanyat a Lluçmajor en la



C.D. Espanya Benjamins Temporada 1990/91

primera volta, va tornar repetir aquest cop al seu feu contra el C.D. Espanya i va demostrar el per què del liderat a la competició.

ESPANYA, 1
BADIA, 3

En quinze dies l'Espanya va jugar amb els dos equips més potents del grup, ara contra el Badia de Cala Millor, que era el co-líder juntament amb el Santanyí i estava

també per damunt dels altres equips.

Gol de l'Espanya: Ramon Jiménez.

PORTO CRISTO, 2
ESPANYA, 7

Espanya: Tallón, Garí, Ramon, Vidal, M. Angel, Alfonso (Montse), Grimalt, Puigserver, Xisco, David i Burguera (Manolo).

Gols de l'Espanya: Joan Grimalt (5), Burguera i Manolo.

ESPANYA, 2
COLONIA, 0

Espanya: Lluís, M. Angel (Michel), Ramon, Molina (Grimalt), Tomeu, Alfonso (Montse), Vidal, Puigserver, Xisco, David i A. Puig.

Gols de l'Espanya: David

(2)

ESPANYA, 2
VILAFRANCA, 0

Espanya: Lluís (Tallón), Garí (M. Angel), Ramon (Michel), Vidal, Tomeu, Burguera, Grimalt (Molina), Puigserver, Xisco, David i Manolo (Puig).

Gols de l'Espanya: Manolo i Puigserver.

PORRERES, 4
ESPANYA, 0

Darrer partit de la competició que es va saldar amb la victòria del Porreres amb un contundent resultat, en un encontre de rivalitat comarcal.

ESPANYA, 2
PORTO CRISTO, 0

Aquest partit s'havia de jugar dia 8 de desembre de l'any passat i es va haver de suspendre perquè a la mateixa hora s'estava disputant el Bar Pou-Comercial Marí, de Futbol d'Empreses. Varen passar els dies i com que el Porto Cristo no va arribar a jugar a Lluçmajor, es va donar el triomf a l'Espanya per 2-0 a través del Comitè Territorial Balear.

Text i foto: J. Quintana

**SERVEI D'ATENCIÓ
AL CLIENT**

**AJUDI'NS
A
MILLORAR
ELS NOSTRES
SERVEIS**



"SA NOSTRA"
CAJA DE BALEARES

Santanyí	26	24	0	2	186	16	50
Badia	26	24	0	2	120	17	50
Olimpíic A	26	22	0	4	164	29	44
Ses Salines	26	19	1	6	111	52	39
Porreres	26	17	1	8	80	35	35
Espanya	26	14	2	10	47	58	30
Col. Sant Jordi	26	14	0	12	68	54	28
APA Montuïri	26	13	2	11	51	50	28
Barracar	26	9	1	16	38	76	19
Felanitx B	26	7	2	17	34	95	16
Vilafranca	26	6	1	19	28	85	13
Pto. Cristo B	26	3	1	22	11	133	7
Campos B	26	2	3	21	7	93	7
Escolar	26	0	0	26	3	153	0

Cadetes C.D. Espanya

La pròxima temporada a 1ª Regional



Cadets C.D. Espanya • Temporada 1990-91

L'equip que entrena Joan Garau jugarà la pròxima temporada a 1ª Regional, per haver quedat entre els vuit primers del grup. Com ja vàrem apuntar, aquesta nova categoria del futbol balear es va posar en marxa aquesta temporada 1990-91 i va quedar formada per sis grups. Al final els millors

classificats de cada grup puguen, entre ells el C.D. Espanya, els altres militaran en una categoria inferior esperant una millor oportunitat.

Per tant, es pot dir que l'objectiu de l'Espanya ha vist complert al pujar de categoria la qual cosa és meritòria si tenim en compte que l'entrenador no ha

pogut comptar amb tots els allots en edat cadeta perquè alguns d'ells jugaren majorment amb els juvenils. Des d'aquí donam l'enhorabona als dirigents i jugadors d'aquest equip i sobretot a l'entrenador, Joan Garau, el qual continua en aquest càrrec fins el 30 de juny ja que ara es disputa el Torneig Primave-

ra (Copa President) però que la temporada que ve, si no hi ha canvis, no serà l'entrenador del C.D. Espanya.

Seguidament, donarem un resum dels partits que quedaven pendents com a continuació del que es va publicar al nº 108 d'aquesta revista.

PORRERES, 1
ESPANYA, 3

Segon triomf consecutiu de l'Espanya després de vuit jornades per oblidar. Els jugadors convocats per a aquest partit varen ser aquests: Riera, Rafel, Corbalán, León, M. Muñoz, Cifuentes, Blas, Fèlix, Carles, Mut, Joan Toni, Bonet, Loren, Mas i Tomeu. Quant als gols visitants foren aconseguits per: P. Muñoz, Carles i Fèlix.

Dr. PEDRO GARAU LLOMPART ACUPUNTURA

Dilluns, dimecres i divendres,
cita prèvia

Tractaments de:

Stress, ansietat, depressió
Obessitat
Tabaquisme
Reumatismes
Lumbàlgies
Ciàtiques
Cervicàlgies
Vertígens
Frigidesa

Carrer d'Es Born, 11 - Tel. 66 05 16 - LLUCMAJOR



sa teulera

CERÀMIQUES - FET A MÀ PLANTES I FLORS

C. Campos, 80 - Tel. 66 01 76 - LLUCMAJOR

COLORINS

MODA
INFANTIL



C/. D'es Vall, 107

66 27 26

LLUCMAJOR - MALLORCA

ESPANYA, 4
COLONIA, 0

Alineació Espanya: Vidal (Riera), Corbalán, Mas, Muñoz, Blas, J. Toni, Mut, Fèlix, Loren (León), Carles (Ginard), Bonet (Cifuentes).

Gols: P. Muñoz (2), Mut i Carles.

ESCOLAR, 5
ESPANYA, 0

Resultat contundent en contra de l'Espanya que encara que va lluitar va sortir golejat amb un resultat que no s'adapta als fets reals encara que el rival era el líder del grup. Joan Garau va convocar els següents jugadors: Riera, Rafel, León, Cifuentes, Corbalán, Mas, Muñoz, Fèlix, Carles, J. Toni, Mut, Loren, Tomeu, Bonet, Ginard i Del Arco.

ESPANYA, 2
S'HORTA, 3

Espanya: Rafel, Corbalán (J. Toni), León, Muñoz, Mas, Carles, Cifuentes (J. Clar), Del Arco, Loren, Fèlix, Bonet (Castell).

Gols de l'Espanya: J. Clar i Carles.

MANACOR, 9
ESPANYA, 0

La golejada més gran i de molt, rebuda per l'Espanya en tota la Lliga s'enfrontava al segon millor equip del grup i va veure com en nou ocasions l'equip manacorí traspasava la línia de gol.

ESPANYA, 4
BARRACAR, 0

Triomf clar de l'Espanya que va formar equip entre els següents convocats: Riera, Rafel, Leon, Clar, Del Arco, Corbalán, Castell, Carles, Muñoz, Tomeu, Fèlix, J. Toni, Mas, Loren, Bonet i Cifuentes. Els gols locals varen ser aconseguits per Loren (2), Carles i Cifuentes.

MONTUIRI, 3
ESPANYA, 0

Derrota dels al.lots de Joan Garau en el difícil camp de «Es Revolt» contra el Montuiri, un equip que durant la Lliga sempre va estar situat entre els cinc primers i que en el partit de la primera volta ja va empatar a Lluçmajor a zero gols.

ESPANYA, 3
CARDASSAR, 0

Espanya: Rafel (Riera), Corbalán, Del Arco, Mas, Bonet (Ginard), Castell, Carles, J. Clar, Muñoz (Mut), Cifuentes i Loren (Tomàs).

Gols de l'Espanya: Muñoz, Mut i defensor contrari en P.P.

BADIA, 6
ESPANYA, 2

La segona golejada més rotunda rebuda per l'Espanya en tota la temporada. El Badia de Cala Millor és el tercer equip millor classificat del grup i en aquest partit ho va demostrar. Els gols blaus varen ser aconseguits per Loren i Clar.

Escolar	26	20	6	0	69	9	46
Manacor A	26	19	5	2	118	20	43
B.C. Millor	26	17	4	5	71	27	38
Cardassar	26	13	9	4	52	25	35
Montuiri	26	14	4	8	56	30	32
Margaritense	26	11	8	7	33	34	30
Campos	26	13	3	10	64	47	29
Espanya	26	9	4	13	36	53	22
Avance	26	8	4	14	38	58	20
Porreres	26	8	3	15	38	65	19
Ses Salines	26	8	3	15	32	56	19
Barracar	26	5	5	16	33	76	15
S'Horta	26	5	4	17	26	63	14
Colònia	26	0	2	24	11	114	2

ESPANYA, 1
CAMPOS, 0

La més important victòria de la temporada perquè aquesta permetia a l'Espanya a manca d'una jornada, jugar la pròxima temporada a 1ª Regional per quedar vuitè del grup. El gol del triomf va ser marcat per Clar.

MARGALIDÀ, 2
ESPANYA, 2

Darrer partit del campionat i important positiu per a l'Espanya, encara que, a efectes classificatoris ja estava tot resolt, aconseguit contra un equip que en la primera volta havia vençut (0-2) a Lluçmajor.

La classificació final va quedar així:

Atletisme

Joan Quintana, homenatjat per l'Ajuntament de Lluçmajor

El passat 30 d'abril va tenir lloc al Teatre Principal de Lluçmajor un simbòlic homenatge a l'atleta d'aquesta localitat, Joan Quintana Castell, pel seu títol de Campió de Balears de Cross de Polícies Locals. El batle, Joan Monserrat juntament amb el regidor-delegat d'Esports, M. Clar, li feren entrega d'una placa de plata amb la següent al·lusió: «L'Ajuntament felicita i agraeix a Joan Quintana el seu títol de Balears de Cross en la seva categoria Abril 1991».



Tennis

II Torneig Primavera

J.Q.

A les pistes municipals del Camp d'Esports de Lluçmajor s'ha celebrat des del 4 de març fins el passat 30 d'abril, el II Torneig de Primavera de Tennis que ha comptat amb més de cinquanta participants majoritàriament masculins però que també, com a novetat, ha tingut participació femenina.

L'entrega de trofeus va ser presidida pel batle de Lluçmajor acompanyat pel Delegat d'Esports M. Clar, M. Espada, Ll. Clar i J. Mulet, aquest darrer, un dels participants clau d'aquest torneig.

CLASSIFICACIONS

GRUPO A. Campió: Rafel Sampol. Subcampió: Joan Luna.

GRUPO B. Campió: Joan «Tofolet». Subcampió: Miquel Company.

GRUPO C. Campió: Pep Tomàs. Subcampió: Diego Torres.

DOBLES. Campions: Rafel Sampol i Llorenç Clar. Subcampions: Joan Díaz i Bartomeu Monserrat.

FEMENINS. Campiona: Catalina Barceló. Subcampiona: Maria J. Gil.

Notes Colombòfiles

Avui parlar de coloms, és parlar de classificacions ja que dia 27 d'abril es va fer la darrera amollada de la Península, concretament de Baza (Granada) i per tant tot ja està fet.

Però les classificacions no reflecteixen el que han patit els colombòfils, les voltes i revoltes que han donat al colomer mentres esperaven que els coloms amollats a cents de km. de distància trobassin el camí de tornada.

Tampoc no reflecteix l'esforç d'aquestes aus per tornar devora la seva perella, els ous, colomins o el colomer. Esforç que la més de les vegades no ha donat fruit degut a les circumstàncies climatològiques i coloms que en els anys passats varen esser provats una i una altra vegada s'han perdut, deixant molts de posadors buits dintre dels colomers.

El que retraten les classificacions és el bon fer del Tàndem Janer & Tomàs que ha fet primer a totes (General, designats, percentatges i km.). Això requereix una constància quant a mesures higièniques i d'entrenament dels coloms que és d'admirar i alabar.

Qui també són d'admirar són els «Bonet» El Padrí, En Joan i En Bernat, que amb una cinquentena de coloms no només han donat guerra sinó que han obtingut grans victòries (Alacant, Valdepeñas i Baza, i de Castuera, la femella parda, que ja havia fet primer a Valdepeñas, va tornar ferida de falcó fent quinta i anella (de plata) d'argent empatada amb el mascle pard del Tàndem Janer & Tomàs.

Avui els colombòfils ja parlen de la temporada que ve i els prestatges que quedaren buits ja tenen amo, els colomins van omplint els colomers i renovant la il·lusió de tots.

Les classificacions són les següents:

Curses de velocitat d'Eivissa 147 km.

I) data: 25/01/91

1- Jeroni Tomàs

2- Joan A. Agullo

II) data: 02/02/91

1- Janer & Tomàs

2- Joan A. Agullo

III) data: 09/02/91

1- Joan A. Agullo

2- Jeroni Tomàs

IV) data: 16/02/91

1- Vicenç Vaquer

2- Germans Ballester

V) data: 23/02/91

1- Joan A. Agullo

2- Xim Janer

CURSES DE VELOCITAT 1991

I) Alcoy 2 de març de 1991, 305 km:

1- A. Oliver 72283/89 Cendrós F 1.016 mXm

2- V. VAquer 121902/88 Blanc m 1.010 mXm

3- Ll. Socias 71522/89 Cendrós m 990 mXm

4- B. Bonet 72231/89 Blanc f 960 mXm

5- Ll. Socias 71345/89 Cendrós m 949 mXm

II) Alcoy 9 de març de 1991, 305 km:

1- M. Munar 71705/89 Cendrós m 1.641 mXm

2- A. Oliver 277420/90 pard m 1.596 mXm

4- G. Ballester 72156/89 cendrós m. 1.553 mXm

5- M. Munar 85926/90 Gris f 1.547 mXm

III) Alcoy 16 març de 1991, 305 km

1- G. Ballester 85160/90 pardo f 1.342 mXm

2- J. Agullo 85361/90 pard m 1.333 mXm

3- Janer & Tomàs 80848/90 pard m 1.299 mXm

4- A. Oliver 277420/90 pardo m 1.299 mXm

5- J. Janer 277327/90 cendrós m 1.248 mXm

IV) Alacant 29 de març de 1991, 320 km:

1- B. Bonet 85655/90 pard m 917 mXm

2- J. Monserrat 85496/90 Bronze f 916 mXm

3- J. Agullo 85360/90 pardo f 894 mXm

4- Janer & Tomàs 80802/90 pardo f 889 mXm

5- F. Roig 85705/90 cendrós f 889 mXm

V) Alcoy 7 d'abril de 1991, 305km:

1- J. Agullo 122331/88 f 1.220 mXm

2- A. Coll 80852/90 pardo f 1.219 mXm

3- J. Monserrat 85416/90 f 1.218 mXm

4- J. Monserrat 85420/90 pardo m 1.214 mXm

5- Janer & Tomàs 80861/90 pardo m 1.207 mXm

Velocitat

I) Alcoy, 02/03/91; 128; 46; 32%

II) Alcoy 09/03/91; 120; 84; 70 %

III) Alcoy 16/03/91; 131; 49; 37 %

IV) Alcoy 29/03/91; 152; 40; 26%

V) Alcoy 07/04/91; 186; 62; 33 %

Total: 717; 281; 39 %

CURSES DE FONTS 1991

I) Valdepeñas 26 de març de 1991, 550 km

1- B. Bonet 270364/88 pardo f 1.033 mXm

2- Janer & Tomàs 80822/90 pardo m 1.017 mXm

3- J. Agullo 71204/89 pard m 1.000 mXm

4- J. Agullo 71693/89 pard m 669 mXm

5- J. Janer 72072/89 pard f 552 mXm

6- J. Janer 121839/88 cendrós f 444 mXm

II) Baza 27 d'abril de 1991, 549 km

1- B. Bonet 71336/89 cendrós m 734 mXm

2- J. Tomàs 277195/90 cendrós m 578 mXm

3- Janer & Tomàs 42076/89 pard m 562 mXm

4- J. Janer 277337/90 cendrós f 521 mXm

5- G. Ballester 85160/90 pard f 453 mXm

6- F. Roig 85713/90 pard m 429 mXm

Fons:

I) Valdepeñas 26/03/91; 51; 8; 16 %

II Baza 27/04/91; 31; 8; 26 %

Total: 82; 16; 20 %

CURSES DE GRAN FONTS 1991

I) Puertollano 7 d'abril de 1991, 610 km.

- 1- J. Monserrat 85496/90 bronze f 991 mXm
- 2- A. Oliver 277420/90 pard m 900 mXm
- 3- F. Rosselló 71627/89 pard m 653 mXm
- 4- Janer & Tomàs 42076/89 pard m 547 mXm
- 5- J. Agullo 122302/88 gris m 341 mXm

II) Castuera 19 d'abril de 1991 732 km.

- 1- M. Munar 277056/90 bronze m 1.069 mXm
- 2- Ll. Socias 71576/89 cendrós m 857 mXm
- 3- Janer & Tomàs 80822/90 pard m 846 mXm
- 4- J. Monserrat 71475/89 pard f 720 mXm
- 5- B. Bonet 270364/88 pard f 511 mXm
- 6- Janer & Tomàs 92260/88 pard m 469 mXm

Gran fons:

- I) Puertollano 7/04/91; 50; 5; 10 %
 II) Castuera 19/04/91; 25; 6; 24 %
 Total: 75; 11; 15 %

Resum:

- I) Velocitat: 717; 281; 39 %
 II) Fons: 82; 16; 20 %
 III) Gran fons: 75; 11; 15 %
 Total: 874; 308; 35 %

Classificació de designats:

- 1- Janer & Tomàs

2- Joan A. Agullo

Classificació per percentatges:

- 1- Janer & Tomàs
- 2- Julia Monserrat
- 3- Bernat Bonet

Anella d'or

M. Pardo n° 80.822/90
 02/03/91 Alcoy 305 km; 754 mXm; 27
 26/03/91 Valdepeñas; 550 km; 1.017 mXm; 2
 19/04/91 Castuera; 732 km; 846 mXm; 3
 Total: 1.587 km.; 872 mXm
 Propietat de Janer & Tomàs

Anella d'argent

F. Parda n° 270.364/88
 02/03/91 Alcoy; 305 km; 662 mXm; 38
 26/03/91 Valdepeñas; 550 km; 1.033 mXm; 1
 19/03/91 Castuera; 732 km; 511 mXm; 5
 Total: 1.587 km; 735 mXm
 Propietat de Bernat Bonet

CLASSIFICACIÓ GENERAL

Janer & Tomàs, Bernat Bonet, Julia Monserrat, Joan A. Agullo, Xim Janer, Llorenç Socias, Antoni Oliver, germans Ballester, Francisco Roig, Jeroni Tomàs, Miquel Munar, Antoni Coll, Llorenç Tomàs, Vicenç Vaquer, Francisco Rosselló, Joan Jaume, Joan Barceló, Miquel Mulet, Salvador Paniza.

605
 PEUGEOT

LA GRAN CREACIÓ



Tallers MARINA



Joan Ramon
 PEUGEOT - TALBOT
 Agent Oficial

C/. Marina, 104 - Tel. 66 05 21
 Exposició i Venda: Ronda Migjorn, 80
 LLUCMAJOR

NAIXEMENTS

-David Gelabert i Coll, fill de Josep i Catalina nasqué el 24-3-91.

-Esteve Moragues i Carbonell, fill de Joan i Margalida nasqué el 5-4-91.

-Anna Puigserver i Mójer, filla de Pere i Maria Antònia nasqué el 26-3-91.

-Neus Puigserver i Mójer, filla de Pere i Maria Antònia nasqué el 26-3-91.

-Beatriu Oliva i Navarro, filla d'Àngel i Maria Josep nasqué el 15-4-91.

MATRIMONIS

-Josep Garcia Entrena i Trinitat Carmona Pastor es casaren el 9-3-91 a l'església de Sant Miquel.

-Domingo-Antoni Rodríguez Martínez i Francesca Sureda Puig es casaren el 16-3-91 a l'església de Sant Bonaventura.

-Antoni López Fernández i Maria Aurora Vázquez Pintor es casaren l'11-4-91 al Jutjat de Pau.

-Michel-Gaston Marcel Legrand i Maria-Balbina Alvarez de Toledo Menéndez es casaren l'11-4-91 al Jutjat de Pau.

-Josep-Pere Díaz Maestre i Rosari Baños Muñoz es casaren el 14-4-91 a l'església de la Lactància.

-Juli-Francesc Martínez Fuentes i Maria-Dolors Prados Moriana es casaren el 14-4-91.

-Sebastià Oliver Salvà i Antònia Tomàs Cardona es casaren el 18-4-91 al Jutjat de Pau.

-Marc St. Cyr Ginn i Margalida Rosselló Nadal es casaren el 9-3-91 a l'església de Sant Bonaventura.

-Antoni Llompart Tomas i Esperança Tomas Clar es casaren el 20-4-91 a l'església de Ntra. Sra. de Gràcia.

DEFUNCIONS

-Catalina Puigserver i Sastre morí el 25-3-91 als 85 anys.

-Remigio Ortiz i López morí el 25-3-91 als 74 anys.

-Rafel Sampol i Barceló morí el 27-3-91 als 78 anys.

-Mateu Obrador i Obrador morí el 3-4-91 als 94 anys.

-Joana-Aina Llompart i Roca morí el 9-4-91 als 92 anys.

-Francesca-Ana Tomas i Miquel morí l'11-4-91 als 82 anys.

-Julià Puig i Garcies morí l'11-4-91 als 81 anys.

-Francesc Feliu i Vidal morí el 9-4-91 als 72 anys.

-Bartomeu Garcies i Garcies morí el 13-4-91 als 77 anys.

-Pere Brasil i Peña morí el 14-4-91 als 83 anys.

-Margalida Janer i Salvà morí el 15-4-91 als 90 anys.

-Jaume Vidal i Radó morí el 22-4-91 als 81 anys.

**LANZATE
A
VIVIRLO
EN**

Lanzate a vivir la era Dynamic. Sumérgete en el nuevo Renault 19 TXI Dynamic con toda tu fuerza. Disfruta su carácter deportivo, su motor de inyección y su joven equipamiento. Hazte con sus 107 CV y sus 1.721 c.c. Vive su diseño interior, su tapicería especial. Contempla su alerón y la belleza de sus formas. Rompe la monotonía con sus colores: blanco glaciar, rojo vivo, negro nacarado, gris iceberg o tungsteno. Animate. Lanzate a vivirlo.



**RENAULT 19 TXI
DYNAMIC
SERIE ESPECIAL**

Ven a verlo a:



BARTOMEU JAUME NADAL S.A.

Ronda Migjorn, s/n. Tels. 66 01 40 i 66 00 41
Sant Cristòfol, 6. Tel. 26 00 01 (S'Arenal)

P'es forat d'es moix



«Els «caeters» no només fan mal bé la jugueta que compren sino que també destrueixen l'entorn.

Sopa de lletres

Has de cercar la paraula justa per a cada definició entre les lletres de cada ratlla horitzontal. Amb les lletres que quedin, llegides en l'ordre en que estan col·locades es formaran quatre versos de la «Primera història d'Esther» de Salvador Espriu. Els adreça com a moixaina la reina Esther al seu mari, el rei.

1.- Feina. 2.- Ciutat del Valles occidental. 3.- Col·lecció sistemàtica de mapes. 4.- Prodigis. 5.- Mancat d'armes. 6.- Llevària. 7.- Que fa punta al coixí. 8.- Homicides. 9.- Cobeges. 10.- Orifici del començament de la cavitat digestiva de la majoria d'animals (pl.). 11.- D'una manera pobra. 12.- Comarca del nord-est de Catalunya. 13.- Executaries. 14.- Insectes sifonàpters. 15.- Nom d'home (celebra el sant l'endemà de Nadal).

1	P	T	R	O	S	E	A	B	A	L	E	L
2	T	L	E	C	A	R	R	A	S	S	P	A
3	R	A	T	E	I	A	L	L	A	S	A	S
4	M	E	R	A	I	N	V	E	L	L	E	S
5	A	O	I	N	L	E	R	O	R	M	E	O
6	S	T	R	A	A	U	A	T	R	A	I	A
7	P	R	U	O	N	N	T	G	A	I	R	E
8	A	I	S	S	N	A	S	A	S	I	N	S
9	E	P	N	O	V	E	S	G	E	S	A	E
10	L	B	O	C	Q	U	A	E	S	P	E	N
11	P	E	O	L	B	R	A	M	E	N	M	T
12	E	E	M	U	P	O	P	R	I	D	T	À
13	C	F	O	A	M	R	S	I	I	E	F	S
14	P	U	O	S	C	C	E	S	O	I	X	I
15	D	E	S	E	L	T	E	L	I	V	E	T

Solució del més passat

Sopa de lletres: decrepitud, plenitud, leitud, vastitud, amplitud, quietud, solitud, laxitud, lassitud, lentitud, rectitud, aptitud, plenitud, actitud

T&M

Software

Programes

Comptabilitat

Facturació

Stocks

Tallers

Programació

a mida

Compatible XT des de 99.000 pts

AT-12 20 Mb des de 181.900 pts

386-SX 20 Mb des de 239.000 pts

OFERTA

Programes de facturació
i comptabilitat

Ordinador AT 20 Mb

Impressora Panasonic

Tot per 400.000 pts.

C. Major 171 Lluçmajor Tel. 66.17.15

*Venda i assistència
tècnica dels productes:*

BOSCH
Automòbil

BOSCH
Eines

BLAUPUNKT

Calentadors
JUNKERS

AUTO-ELECTRIC Barceló



Ronda de Ponent s/n. - Tel. 66 01 70 (LLUCMAJOR)

Ràdio Telèfon portàtil i al seu vehicle per 2437.000 ptes.
Garantia BOSCH. Abast il·limitat

BOSCH

SISTEMA ELÈCTRIC AUTOMOBIL
INJECCIÓ DE BENZINA

● BLAUPUNKT

Bosch Telecom

ALTA FIDELITAT

TELECOMUNICACIÓ

 MITCHELL
BLACKSTONE EUROPEAN GROUP

AIRE ACONDICIONADO

Bendix



Bendix: Especialista mundial de frenos

VOTA

UNA OPCIO DE CENTRE



Miquel Martí



Josep Manuel Luna



Joan Caldés



**CONVERGÈNCIA
BALEAR**

LLUCMAJOR

S'Estanyol - Cala Pi

«Bahía Grande» - «Bahía Azul»

Cala Blava

S'Arenal

PUBLICITAT