



LLUCMAJOR

de pinte en ample

Abril 1990. N.º 100 - 100 Ptes.



FACI VALER LA SEVA NÒMINA

NOMINA VIVA:

Moltes entitats desitgen la seva nòmina. Idò, feis-la valer. Exigiu molt. Llegiu la lletra petita... i vos quedareu amb la NÒMINA VIVA de SA NOSTRA. Perquè SA NOSTRA ha dotat a la NÒMINA VIVA d'uns avantatges substancials.

AVANTATGES DE LA NÒMINA VIVA:

CRÈDITS

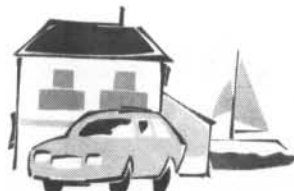
*Crédit instantani

Vos avançam fins a 8 mensualitats (màxim 1.000.000 pts.)

La concessió és instantània, i al millor tipus d'interés del mercat: 14% (T.A.E. 14'934%)

*Préstec Nòmina

Malgrat els últims augments dels tipus d'interés sobre préstecs, SA NOSTRA vol premiar als beneficiaris de la NÒMINA VIVA sense variar les escales d'interès del Préstec Nòmina, que van des de l'11'5% (T.A.E. 12'126%) als 6 mesos, fins al 15% (T.A.E. 16'075%) als 6 anys.



TARGES

*Tarja VISA gratuïta

Amb la Visa SA NOSTRA podreu comprar-pagar sense recàrrec per tot el món i disposar permanentment de doblers en efectiu, a més de disfrutar en els vostres viatges d'una assegurança d'accidents totalment gratuïta.



*Tarja SA NOSTRA

Amb ella podreu operar a la nostra extensa xarxa de Caixers Automàtics i a la Xarxa 6000 les 24 hores del dia i realitzar compres sense doblers a la majoria d'establiments d'Espanya.

ALTRES SERVEIS

*Assegurança individual d'accidents

Amb capital garantitzat fins a 1.000.000 pts.

*Pla de Jubilació SA NOSTRA

Màxima rendabilitat

Màxima desgravació



*Oferta per als vostres dipòsits

Vos oferim una àmplia gamma de productes per a que pogueu obtenir la màxima rendabilitat als vostres estalvis.

*Domiciliació de Pagaments (de rebuts, impostos...)

*Custòdia i administració de valors

*Compra-venda de moneda estrangera

*Xecs gasolina



PREMIS

-Cada mes es realitzaran sorteigs entre tots els beneficiaris de la NÒMINA VIVA

*Pagaments mensuals de 100.000 pts.

*Viatges a París, Londres, Amsterdam i Atenes

*Obsequis (Vídeos, TV, Cadenes Musicals, Radiocassettes, Relotges, Calculadores...)





Revista mensual
Dep. Leg. PM-350-1.981
Any IX

EDITA:
Obra Cultural Balear de
Lluçmajor

INFORMACIÓ I
PUBLICITAT:
C/ Bisbe Taixaquet, 105
(Lluçmajor)

DIRIGEIX:
Catalina Font

COL·LABOREN:

Joana Artigues
Ignasi Barceló
Miquel Barceló
Miquel Bezares
Francina Capellà
Miquel Cardell
Sebastià Cardell
Joan Clar
Joan Contestí
Bartomeu Font
Joana Font
Damià Fullana
Antoni Garau
Catalina Garau
Joan B. Garau
Maties Garcias
Miquel Janer
Coloma Julià
Antoni Llompart
Margalida Martin
Miquel Mascaró
Margalida Mut
Maties Mut
Miquel Mut
Guillem Oliver
Jaume Oliver
Margalida Palou
Andrea Puig
Nanda Ramon
Sebastià Rubí
Jaume Salvà
Josep Sacarès
Miquel Sbert
Tomeu Sbert
Catalina Serra
Jerònia Socias
Joan Socias
Gabriel Thomàs
Arnau Tomàs
Jeroni Tomàs
Pere F. Torrens
Antoni Vadell
Francesc Verdera

SECCIÓ ESPORTIVA:

Coordinador:
Joan Quintana

Col·laboren:

Joan Jaume
Jaume Manresa

FOTOGRAFIES:

M. Clar
Fotos Fermín
C. Julià
Mut Fotos
Antoni Monserrat
Antoni Oliver

IMPRIMEIX:

Informacions Llevant S.A.

El pensament de la
Revista s'expressa només
a través de l'Editorial.



Una tasca i un punt de partida

Les xifres rodones provoquen interès i causen fascinació. El número cent, amb tota la seva rotunditat, és una fita important i significativa.

En el cas d'una publicació periòdica mensual, l'arribada a les cent remeses de feina completa s'ha de celebrar amb alegria. Treure a la llum, un darrera l'altre, cent números seguits no és una qüestió sense gens d'importància.

«Lluçmajor de Pinte en Ample», aquella aventura informativa i cultural que va néixer el setembre de 1981, ara quasi fa nou anys, ha assolit aquesta xifra d'aparicions mensuals i, per tant, de contactes amb el seu públic lector.

Enrera queden aquelles minusvaloracions del projecte ideat per l'Obra Cultural Balear en un temps de cop d'estat antidemocràtic i també d'incerteses autonòmiques per a les nostres illes. Enrera queden els temors i les vacil·lacions a l'hora d'assumir el risc i el compromís d'aparèixer, feina feta, mes darrera mes, davant de l'opinió pública. Enrera queden les timideses inicials a l'hora de cercar col·laboradors, subscriptors i anunciants per investir la tasca informativa que ens proposàvem.

Han passat els anys i, enmig de dubtes, equivocacions, insuficiències i, sobretot, nervis i preses de darrera hora, «Lluçmajor de Pinte en Ample» és una realitat que, amb satisfacció pot exhibir cent números,

que són altres tants mesos de l'any, de feina feta per Lluçmajor i la seva gent.

Voldríem haver servit amb honestetat i eficàcia a la noble clausa que de bon començament ens imposàvem com a compromís per dur a terme: arrelar el sentiment del poble viu, treballar per la cultura i la llengua, debatre democràticament els poroblemes de la societat, donar peu a la denúncia de les injustícies objectives i oferir una plataforma d'expressió pluralista per a tots els llucmajorers.

És als lectors a qui correspon de valorar en quina mesura ens hem acostat als nostres objectius al llarg d'aquests cent mesos d'activitat. A nosaltres, redactors i col·laboradors de la revista només ens cal demanar disculpes si hem ofès algú, i obrir una reflexió perquè aquesta commemoració centenària sigui, més que una ocasió per al cofoisme i l'auto-complaença, un punt de partida per fixar nous projectes, una font de reposició d'energies per a continuar en la tasca i l'ocasió propícia per cercar l'opinió del lector i seguidor de les nostres cabòries escrites, a qui ens cal donar mil gràcies per haver-nos seguit amb el seu esperit crític.

A tots els qui han fet possible nou anys de revista, amb la mesura de les seves possibilitats i els seus valors, moltes gràcies i molta sort per a no aturar-nos enmig del camí.

Plenari de l'Ajuntament

Els de la Tercera Edat de S'Arenal ompliren la sala de sessions

En la darrera sessió Plenària celebrada per l'Ajuntament de Llucmajor varen ser aprovades dues de les tres mocions presentades pel Grup Popular, destacant la primera, que proposava la construcció d'un centre per a la IIIa Edat a S'Arenal, subvencionat per la Comunitat Autònoma, que serà després patrimoni del poble, mentre que el projecte pel consistori socialista a càrrec d'INSERSO, seria propietat d'aquesta entitat, però amb l'avantatge que aquesta sufragaria totes les despeses del manteniment. Com que no es tenien garanties d'una construcció més o menys immediata, es va acceptar la proposta del PP, amb la condició que l'al·ludit centre es comenci a construir aquest mateix any. No obstant això, es va acordar de facilitar a INSERSO un solar a Llucmajor, per a la construcció d'un centre de les mateixes característiques a la ciutat.

L'aprovació d'aquest tema, que va ser conegut d'antuvi per l'Associació de la IIIa Edat de S'Arenal, va mobilitzar gran quantitat de jubilats que, en autocar es varen desplaçar a Llucmajor, omplint la sala de sessions com a espectadors al Plenari.

EL POLÍGON INDUSTRIAL, PARALITZAT

L'altra moció del PP va ser sobre

el Polígon Industrial, recabant que s'accelerín els tràmits per a la imminent construcció. Es va donar conformitat a aquesta moció, però al·legant els responsables del govern municipal, que el projecte, es troba suspès a causa de la conselleria del Medi Ambient, que al·lega que en el projecte no es contempla la protecció de les tortugues existents, així com d'altres aspectes ecològics i històrics que cal conservar.

La moció que va perdre el Partit Popular a causa del vot de qualitat del batle, va ser la proposta d'unes inversions a càrrec de superàvit sobre el pressupost del passat anunci, el qual com que no està concretat, no fou acceptada, si bé va servir per conèixer la postura i vot del regidor d'UM Sr. Clar, qui ho va fer a favor de l'equip governant, quedant ben antès que no ha dimitit del càrrec de President de la Comissió de Juventut i Esports.

ALTRES PUNTS APROVATS

Entre aquests punts, hi figuren la sol·licitud d'inclusió dins del Pla Territorial d'equipaments esportius del CIM, de la construcció d'una piscina en el Camp Municipal de Llucmajor. Aprovació també de les bases per a les convocatòries de dues places de peó, una d'assessor lingüístic, i una altra de bibliotecari-

arxivador. Integració dels auxiliars de la Policia Municipal, dins de la plantilla de funcionaris. Aprovació del conveni amb la Creu Roja per al programa d'intervenció del voluntariat d'ajuda a domicili, recepció provisional per un any, de la urbanització de Son Bieló, condicionada amb el subsanament de les deficiències, amb un aval de 17 milions. Sol·licitud dins dels plans d'Obres i Serveis del CIM, d'obres a B. Gran i B. Blava, per un import de 80 milions de ptes., subvencionades amb el 45% per aquesta entitat.

Hem d'afegir també l'acceptació de la valoració de l'aprofitament mitjà dels polígons 29 i 30 de la Urbanització del Puig de Ros, a canvi d'unes zones esportives i locala B. Blava i el Club d'Hivern a B. Gran.

A. Tomàs

Nota de la redacció

Amb motiu de la sortida d'aquest número 100 «Llucmajor de pinte en ample» editarà una publicació extraordinària de la qual vos informarem ben aviat.



PEGASO

TALLER AUTORITZAT

ANTONI ROSSELLO RAMIS

Carrer Navarra, 4-6 - Tel. 66 09 28

RESTAURANT

GRAN VIA

NOCES - BANQUETS - COMUNIONS
I BATEIGS

Informació: Tel. 66 03 17 - LLUCMAJOR

CASA DE LA VILA



Importants acords de la Comissió de Govern

Més de deu milions en ajudes i subvencions

A la darrera reunió de la Comissió de Govern de l'Ajuntament de Lluçmajor, es va acordar la concessió de nombroses subvencions, ajudes i despeses diverses, per un muntant de més de deu milions de pessetes, duent-se'n part les de la Comissió de Joventut i Esports que regentava el dimitit Miquel Clar, ja que només el discutit centre d'Informació Juvenil s'emporta la quantitat de 500.000 ptes. «per la investigació de les necessitats socio-laborals» i 6.420.171 ptes. per al Concurs contractació de personal que portarà aquest Centre.

També dins aquest mateix apartat es varen concedir les següents ajudes i subvencions:

Per sufragar despeses de monitors esportius per a activitats extraescolars durant els mesos de gener, febrer i març de 1990, als diferents col·legis del municipi, 570.000 ptes. en total.

Concessió d'ajuda econòmica als equips esportius de S'Arenal, Espanya, Bàsquet Lluçmajor, S. Bonaventura i Badies, 1.320.000 ptes en total.

Al C.B. Lluçmajor, per organitzar concurs Caça de la guineu 40.000 ptes. Per al curs de Tennis, 97.000 ptes. Per a la compra de xarxes per a les porteries del CMD Lluçmajor 263.000 ptes. Ajuda a centres escolars 560.000 ptes.; contractació personal gimnàstica, rítmica, 175.000 ptes. I per a ajudar al grup de joves Cercle Obert de S'Arenal, 80.000 ptes.

ALTRES AJUDES

Concedir una ajuda econòmica a J. Garcia Pérez, per despeses de desplaçament de 4.875 ptes., a la presi-

denta de l'Associació de Minusvàlids, pel transport de quatre alumnes, 152.000 ptes. per trimestre; a ASMILL per a cicle de conferències, 28.811 ptes. 446.000 per repartir entre els participants de SA RUA.

FÀBRICA DE FORMATGES

En aquesta reunió es va acordar informar favorablement la instància presentada per Miquel A. Vives Lliteres, per a l'establiment de l'activitat de Formatges a la finca rústica de S'Atalaia, elevat aquest expedient a informe de la Comissió Provincial d'Urbanisme de la Conselleria d'Obres Públiques del Govern Balear.

PROGRAMA LLOGUER COTXERIA CARRER MARINETA

Es va aprovar per unanimitat la proposta de prorrogar per altres onze mesos el contracte d'arrendament d'una cotxeria al carrer Marineta de S'Arenal, amb un augment

del 5,6% amb un preu total de 81.027 ptes. amb efectes retroactius des del passat u de gener.

GRATIFICACIÓ

Es va acordar, també concedir una gratificació a P. Puigserver Monserrat, per import de 94.779 ptes. pels treballs realitzats fora de la jornada habitual a les passades fires.

DENEGACIÓ EXHIBICIONS PARACAIGUDISTES

Va ser denegada la sol·licitud presentada per P. Miró de Mesa per a l'explotació a la platja de S'Arenal d'una activitat consistent en arrastre i elevació a motor de paracaigudes tripulada per persones, en vista de l'informe favorable de la comissió informativa de l'interior que ha tengut en compte l'escassa extensió de la platja de S'Arenal-Lluçmajor, la densitat de la seva ocupació i la comoditat i seguretat dels banyistes.



Presentació dels «Papers de l'Allapassa» i conferència de Margalida Tomàs

Dies passats l'Ajuntament de Lluçmajor va encetar la col·lecció de publicacions sobre la figura i l'obra de Maria Antònia Salvà. Aquesta col·lecció té l'objectiu de fonamentar la investigació sobre la poetessa i la divulgació dels seus valors literaris.

Els primers llibrets de la col·lecció són: «Maria Antònia Salvà i Ripoll. Apunts per a una cronologia mínima» de Miquel Sbert i Garau, el qual té una intenció d'oferir unes dades imprescindibles sobre l'escriptora

lluçmajorera, encara que sense pretensions d'exhaustivitat.

L'altre és «La poesia casolana de Maria Antònia Salvà», de Jaume Vidal i Alcover, que correspon a la conferència que amb el mateix títol va pronunciar amb ocasió de l'aniversari del traspàs de la poetessa.

El mateix dia de la presentació Margalida Tomàs va pronunciar la conferència: «La trajectòria intel·lectual de Maria A. Salvà», títol per a la 3ª publicació dels «PAPERS DE L'ALLAPASSA».

Nota informativa de l'Agrupació Social Independent ASI

Dies passats, l'Agrupació social Independent (A.S.I.), va celebrar una Assemblea Informativa per donar a conèixer als afiliats la marxa de l'Entitat. Aquesta reunió va tenir lloc al local social de l'Agrupació, al carrer Maria A. Salvà a S'Arenal i va comptar amb la presència de gairebé la totalitat dels afiliats.

L'acte va ser presidit pel primer responsable de l'Agrupació, Sr. J. Rabasco, regidor de l'Ajuntament de Lluçmajor en el Grup Mixte. Formaven part de la mesa, a part del president Rabasco, el vicepresident d'ASI, Francesc Ferré, el Secretari General M. Canals i el Tresorer M. Tebar.

L'acte va començar amb un breu parlament del Sr. Ferré, i a continuació va prendre la paraula el Sr. Canals, el qual va informar de la marxa de l'Associació des de la fundació fins el moment actual. Va manifestar que en l'acte de la inauguració de la seu social d'A.S.I. no varen veure cap de les nostres autoritats, ni autonòmiques ni municipals, encara que varen ser amablement convidats i varen confirmar la seva assistència. El Secretari general va afegir que sembla que la nostra primera autoritat municipal llucmajorera no sap on es troba la plaça major de S'Arenal i per tal motiu no hi va assistir.

Seguidament, el tresorer va prendre la paraula i va donar amples explicacions i comprovacions als afiliats sobre la marxa econòmica de l'entitat.

En representació de les dones

d'A.S.I. va parlar Ulpiana Carvajal, la qual va puntualitzar les necessitats que tenen les dones del terme de Lluçmajor, va dir entre altres coses que la dona travessa una incomprensió total per part del govern socialista de l'Ajuntament de Lluçmajor, que en cap partida pressupostària de l'any 90 es contempla la promoció de la dona. Que no tenen en compte l'ajuda econòmica de les famílies nombroses amb gairebé un poder adquisitiu nul i que totes les dones d'ASI estan disposades a lluitar fins al final per aconseguir els drets socials.

Per acabar, les darreres paraules, foren dites pel president, Sr. Rabasco, el qual va agrair la tasca de les 24 secretaries que conformen l'ASI. Va apuntar la necessitat de la convivència en la nostra vida i que l'Agrupació Social Independent va néixer per tal de defensar els drets de totes les persones que viuen en el nostre terme. Va afegir també que l'afiliació era contínua i que ja es superaven els 300 afiliats i que en aquest ritme es pot arribar a la meta: lluitar i defensar els drets dels ciutadans davant l'Ajuntament de Lluçmajor.

Per acabar, va comunicar de forma oficial, la propera inauguració d'una seu del partit a Lluçmajor, a la plaça d'Espanya, 39.

L'acte es va tancar amb una roda de preguntes per part dels afiliats, els quals en tot moment, varen demostrar autèntica amistat, il·lusió i companyonia.

Manuel Manjón
(Secretaria de Premsa)

Nou Delegat a La Caixa de Balears «Sa Nostra»

Fa uns quinze dies ha pres possessió a «Sa Nostra» el nou Delegat a Lluçmajor, Llorenç Clar Tur.

Havia ocmençat a treballar a l'entitat fa setze anys com a mosso d'oficina, després va ser ordenança, auxiliar, foicial 2º, oficial 1º i fa tres anys i mig Delegat a Porreres.

El que havia estat Delegat aquest temps darrer, Damià Roig, també llucmajorer, passà a Palma, pareix ésser a un departament de nova creació, de relacions amb el Banc d'Espanya.

En Llorenç ha vingut a Lluçmajor amb molta il·lusió i ens avança que pensa dedicar-se fort a l'Obra Social, de la qual cosa el poble, sens dubta, n'ha de sortir beneficiat.

Nosaltres també ho desitjам.

Enhorabona, Llorenç!

Redacció

★ ★ ★

Actuació de «Els tres tranquils»

El dia 9 d'abril, el grup de teresetes «ELS TRES TRANQUILS» actuen per als nins llucmajorers a la Casa Bresol del Nin Jesús amb l'obra «Tarda de Circ». Tot un mèrit de les germanes Faidella, les quals no han perdut l'energia ni l'humor i per això mateix actuaran el mes de maig a Catalunya i a Bilbao.

Dins el mateix pla de dinamització cultural, es realitzarà a la Biblioteca de «La Caixa» un curs sobre «Cultiu de plantes de jardí» a càrrec de Joan Aguiló els dies: 10, 11, 14 i 15 de maig a les 19 hs.

★ ★ ★

Nota de la redacció

Amb motiu de la sortida d'aquest número 100 «Lluçmajor de pinte en ample» editarà una publicació extraordinària de la qual vos informarem ben aviat.

L'Ajuntament hi destina més de 12 milions

Inauguració del Centre d'Informació Juvenil

El passat dimarts dia 27, va ser inaugurat el Centre d'Informació Juvenil, un nou servei d'acció social depenent de l'Ajuntament de Lluçmajor, que posa a disposició de tots els joves del municipi, informació i assessorament sobre els temes que els afecten i interessin, o a qualsevol entitat que treballa en l'àmbit juvenil, oferint un servei d'informació sobre diverses àrees d'ensenyament, treball, activitats, publicacions, beques, premis...

Com a primera mesura o gestió, d'aquest nou centre, al qual l'Ajuntament hi destina més de dotze milions del pressupost municipal, s'ha efectuat una enquesta sobre 200 joves, per tal de saber quins són els principals problemes i necessitats que tenen.

ESTUDIS INACABATS

- En aquesta enquesta —ens diuen els dirigents— hem pogut constatar que encara que a Lluçmajor no existeix el problema de l'atur juvenil, la seva ocupació laboral resulta enganyosa i tal vegada contraproduent, a causa que troben un treball ben remunerat dins la branca d'hosteleria, però pel seu mateix caràcter temporer, i també a causa de la negociació que suposa no acabar els estudis, es poden trobar un futur ple de frustracions i de problemes. Per tot això, nosaltres desitjarem orientar-los i encaminar-los cap a

una professió idònea amb les seves qualitats, aficions, estudis i necessitats de la societat actual».

A la inauguració del centre hi va assistir el batle Joan Monserrat, M. Clar, president de la comissió de Joventut i Esports, Sebastià Roig, Director General de Joventut del Govern Balear, i Joana M. Vidal, d'acció social del Consell, amb d'altres membres del consistori llucmajorer, a més de nombrosos públics de les distintes entitats de la ciutat.

Les autoritats, en breus parlaments, varen posar de relleu la importància d'aquest nou Centre, que «malgrat els detractors —va dir el batle— esperem que pugui demostrar prest la seva eficàcia, aconseguint per als joves aquesta igualtat d'oportunitats que tenim com a objectiu primordial de la nostra política local».

Arnau Tomàs



expert 



ELECTRICA 

CRISTOBAL CALAFAT JUAN

**INSTAL.LACIONS - SERVEI TÈCNIC - ELECTRODOMÈSTICS
OBJECTES DE REGAL - CLUB DE VIDEO**

C/. Sa Fira, 3 - Tel. 66 19 01

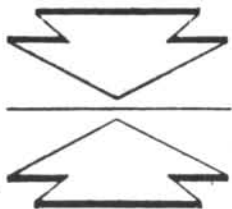
Particular: Ronda Migjorn, 90 - 2n. - Tel. 66 06 08



Dinar de quintos/quintes 49

El passat mes de març es va celebrar per primera vegada el dinar de quintos i quintes del 49. Feia uns anys que aquest dinar el celebraven només els quintos i enguany en Tomeu Taberner i na Margalida Morlà aconseguiren de reunir a «es Dau» de Montuïri un bon nombre d'assistents i assistentes a aquesta festa tan cordial i entranyable. Aquest dinar és ja tradicional entre la gent del poble, gent que a més d'haver coincidit en el registre d'un any determinat també havien conviscut els primers jocs de la infantesa, de l'escola i de l'adolescència, i llavors per un motiu o altre les circumstàncies de la vida solen obligar la gent a partir per camins diferents.

És per això que va resultar molt entranyable aquest dia de retrobament, de recordança del passat i de proposta de continuar cada any aquesta festa.



**CENTRE
DE
RECONeixEMENT
MEDIC - PSICOLOGIC**

ANTONI ISERN OLIVER

LLUCMAJOR

Carrer Antoni Garcias, 1-a (damunt Ca's Notari)

**certificats
mèdics per a
permís de conduir i
llicència d'armes**

HORARI:
Dilluns i Dijous de 16,30 a 21 h.

Estudiants de filologia catalana de les dues alemanyes visitaren Lluçmajor

30 universitaris centreuropeus van visitar Mallorca el passat mes de març per disfrutar d'un viatge cultural organitzat per la Conselleria de Turisme de la Comunitat Autònoma.

Tots ells són estudiants de Filologia Catalana, deu pertanyen a la República Democràtica Alemanya i una quinzena a la República Federal Alemanya, la resta pertany a països propers com Suïssa i Àustria.

El motiu de l'estança a Mallorca segons digueren era el d'aprendre la nostra cultura per «donar-la a conèixer als seus respectius compatriotes».

Realitzaren diverses visites culturals als municipis mallorquins de Campanet, Alcúdia, Inca, Manacor, Lluçmajor... A Lluçmajor foren rebuts per l'Ajuntament on sostingueren un col·loqui amb el regidor de Cultura Maties Garcias i alguns membres de la Junta Directiva de l'Obra Cultural Balear.



Presentació de l'Agrupació Social Independent, A.S.I.

El passat divendres dia 30 de març, es va inaugurar a Lluçmajor un local de l'Agrupació Social Independent, A.S.I., a la plaça d'Espanya, 39.

Per celebrar aquest aconteixament hi va haver festa i refresc a plaça, amb les actuacions de balls regionals d'Espanya a càrrec de diversos grups de dansa i ball de bot a càrrec d'alumnes del Col·legi Sant Vicenç de Paül de S'Arenal.

Amb paraules del president Joaquim Rabasco, el motiu d'inaugurar aquest local és perquè un 20 % dels 400 afiliats que té l'A.S.I. són de Lluçmajor, els altres són majoritàriament de S'Arenal. Els responsables directes de l'A.S.I. a Lluçmajor són els de defensar totes les persones que viuen en el terme de Lluçmajor.

La direcció està formada per 28 persones:

President: Joaquim Rabasco.



Vice-President: Francisco Ferré.

Tresorer: Manolo Tébar.

Secretari General: Miquel Canals.

I a més 24 secretaries: Organitza-

ció, Cultura, Participació ciutadana, Secretaria de la dona..., les quals abarquen tots els problemes socials del terme de Lluçmajor.

IIIr Aniversari de la banda de Cornetes i Tambors de Lluçmajor

En el Restaurant «Tropical» va tenir lloc el sopar i l'entrega de regals del Tercer Aniversari de la nostra Banda de Cornetes i Tambors, amb l'assistència del seu padri, Tomeu Penya, el qual va afirmar que ho seria «tota la vida».

Després del sopar, aquest padri-cantautor, va cantar per a tots els components de la Banda, els seus èxits «Toca-la-hi, toca-la-hi», «Maciana», «Ets ous», «Sa perdiu revelera»...

També hem de destacar que la nostra Banda va obtenir un gran èxit en el Carnaval de la Platja de Palma guanyant el Primer Premi «a la millor xaranga musical», dotat en 50.000 ptes. i dos trofeus.

Des d'aquí volem donar l'enhorabona a tots els components d'aquesta marxosa Banda, així com els seus conductors Tolo Bergas i Guillem Fullana.

(Fotos Fermín)



El carrer Miramar comptarà amb una voravia de quatre metres d'amplada L'Ajuntament ha posat en marxa el primer projecte de millora a S'Arenal

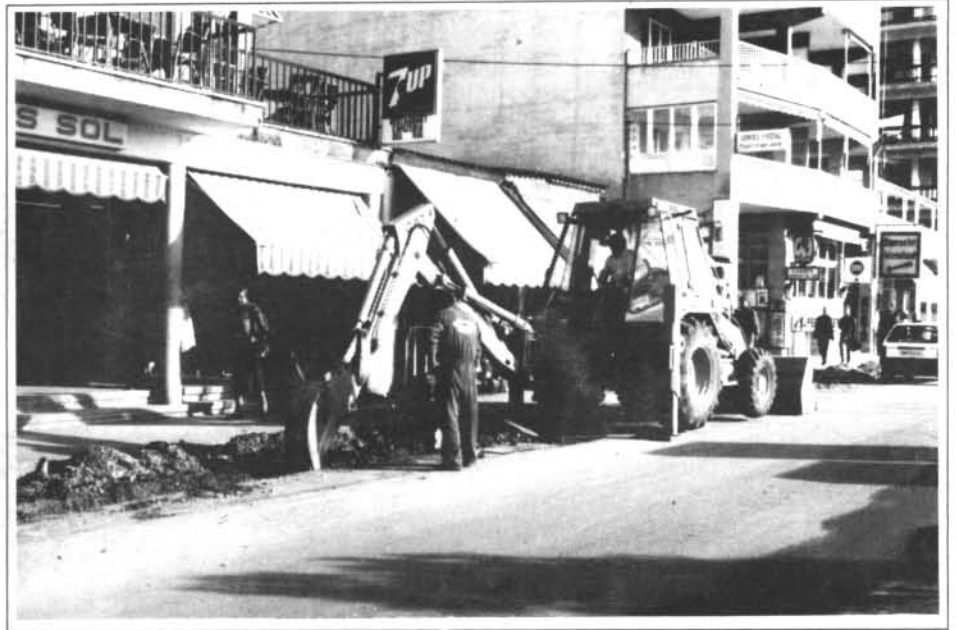
Les obres del primer projecte per embellir S'Arenal començaren el passat mes de març amb la intenció que s'acabin abans de les vacances de Setmana Santa per tal de no causar molèsties als establiments hotelers i locals comercials de la zona.

Aquesta primera actuació a l'anomenada «primera línia» es desenvolupa entre l'hotel «San Diego» i el carrer Sant Bartomeu. Les obres afecten la part esquerra de la calçada en direcció al Club Nàutic, allà on es troben ubicades les edificacions i enfront de la platja llucmajorera. El projecte contempla la construcció d'una nova voravia-passeig de quatre metres d'amplada, amb la plantació d'arbres i la instal·lació de bancs. La calçada tindrà una amplada per a dos vials amb direcció única ascendent cap a Son Verí, podent enllaçar amb l'autovia de Cala Blava o accedir al casc urbà per la carretera Militar.

De totes maneres, el sentit únic de la circulació en direcció al Club Nàutic podria tenir un caràcter provisional pendent de la solució que decideixin els responsables de Cort per a la Platja de Palma, ja que la zona de Lluçmajor representa el darer espai i, lògicament, quedarà integrada en la definitiva i global reforma circulatòria de tot el litoral turístic.

El projecte té un pressupost de 18 milions i inclou també les obres a dos carrers de Son Verí consistents en la construcció d'escales que permetin l'accés directe des de la urbanització fins a la zona del club nàutic.

Aquest pressupost és a càrrec de les arques municipals ja que no es troba inclòs en el «paquet» que fou presentat als responsables de Turisme per al seu finançament -en un 60%- mitjançant el Pla Extraordinari



d'Inversions de la Conselleria presidida per Jaume Cladera.

Per altra banda, GESA tenia interès per realitzar obres en aquest mateix indret del Carrer Miramar per tal d'efectuar les excavacions necessàries per a les instal·lacions de les xarxes de gas ciutat i per això s'ha

procurat la coincidència d'ambdós treballs.

Aquesta voravia-passeig, indiscutiblement potenciarà la zona hotelera i comercial que comprèn des de l'hotel «San Diego» fins al carrer Sant Bartomeu.

F. Verdera

Primer dia de Pancaritat a S'Arenal

Tomeu Sbert

Per al dia 22 d'abril s'anuncia el DIA DE PANCARITAT A S'ARENAL. L'organitza la revista «S'Unió de S'Arenal» amb la col·laboració de l'Ajuntament de Lluçmajor, Obra Cultura Balear, Parròquia de S'Arenal, i Associacions de Veïnats Son Sunyer i S'Unió de S'Arenal.

És una interessant novetat, una festa nova a la nostra zona turística i el programa és el següent:

- A les 10'30 del matí, missa a l'església parroquial de Ntra. Sra. de la Lactància.

- A les 11'15, sortida de la plaça de l'Estació cap al «Pont de Ses Set Roques» de Son Verí. Excursió a peu pels carrers de Balears, Dos de Maig i es seguirà per l'antiga via del tren fins al lloc esmentat. A les 12, i ja al Pont de «Ses Set Roques», josc per a nins i nines sota l'organització de la Delegació de l'OCB a S'Arenal.

- Devers les 13'30 dinar de Pancaritat, allò que vol dir que cadascú haurà de dur pa taleca. Les begudes seran de franc per a tothom. A les 16 h. actuació d'un grup d'animació i ball de bot a rompre. Una hora més tard, I Recital de Poesia S'Arenal, amb intervenció de destacats rapso-des i alumnes de les escoles locals.

També es compta amb ajudes de Cercle Obert. Viatges Arenal, Aires de Mar de La Porciúncula, Gaseoses Puig, JASI, Boleros de Ca ses Monges, APAS dels col·legis locals, Mare Nostrum S'Arenal i d'altres.

ANTONI GARCIAS I ANTONI COSTA

El llucmajorer, senador per Mallorca, Antoni Garcias i el Diputat per Eivissa, Antoni Costa, juntament amb el batle J. Monserrat i el tinent de batle Tomàs Garcias, es varen reunir amb els mitjans de comunicació i presidents d'Associacions de Veïnats del terme de Lluçmajor i hotelers de la zona en el local Tennis Arenal. Feren una ampla exposició de les properes inversions municipals tant a S'Arenal



Un moment de l'excursió i acampada al Puig de Ros

com a urbanitzacions i es va tractar la nova Llei de Costes: especulació del sòl urbà i aprovació propera de la nova llei i altres aspectes. Dues setmanes després assistirem a una reunió semblant a Can Pastilla, on eren els mateixos A. Garcias i A. Costa juntament amb el diputat Emili Alonso.

NOTÍCIES BREUS

- Una acampada on es varen concentrar devers quatre-cents nins i nines va tenir lloc al Puig de Ros. Practicaren diversos esports, jocs instructius, concursos i neteja d'una ampla zona de la nostra marina.

PLACA

El President del Club Petanca Son Verí va rebre una placa com a testimoni d'apreci i gratitud per la seva tasca al llarg de 18 anys de presidència i fundació del club.

GORI DAUREO

També Gori Daureo va rebre una

placa de mans de Pere Meaurio, director de l'aeropor de Son San Joan. Daureo ocupa el càrrec de cap de bombers al mateix aeroport.

- S'anuncia Assemblea General de la UD Arenal (futbol). El President R. Gómez ha acabat el seu mandat de quatre anys i tot sembla indicar que la presidència serà ocupada per Catalina Mestres, però les eleccions ja ens ho anunciaran.

- B. Ferrer i G. Jordi foren els guanyadors del sector del campionat de Mallorca a celebrar el Trofeu «Princesa Sofia» de vela. Molta animació i trui al C.N.A. amb un bon nombre de participants. La nostra badia es vesteix de nou per acollir aquesta destacada competició esportiva.

- S'anuncia la construcció d'un poliesportiu en terrenys de defora de Ses Cadenes. L'Ajuntament de Ciutat ha comprat uns milers de metres quadrats. La secretària del regidor, J. Màdico ens va confirmar la notícia.

Actuacions de Na Glòria i L'Altina a S'Arenal

Dia 20 de març, amb motiu de la celebració d'un acte organitzat per l'OCB de S'Arenal, actuaren a la capella un grup de joves santanyiners que es fan anomenar L'Altina i na Glòria Alcàcer.

Eren les nou i deu del vespre quan va començar na Glòria amb els seus monòlegs breus. Aquests monòlegs s'improvisaren el primer dia que els va fer i es continuen improvisant. Els personatges són sempre dones de la nostra societat amb els seus problemes i les seves nèures. Sis dones característiques passaren a escena: l'àvia de la residència, la burgesa, la mestra, la mare forastera que en principi no accepta l'ensenyament en català del fill, la dona amb problemes de kilògrams, i la miss i el seu futur. La bona interpretació de Glòria va esser agraïda



pel públic assitent.

Després d'una petita pausa començà L'Altina. Aquesta gent fan música popular amb un estil propi i personal. En Miquel A. Pons, na Francesca Suau, en Joan A. Sunyer, na M^a Antònia Burguera i n'Antoni Sunyer són els seus ocmponents. Toquen i canten romanços com: Jota d'es xeremiers, sa ximbomba, es rossinyol, sa cadeneta, ses sales, sa despedida, els presoners de Nàpols, el testament de na Mèlia, ses golses, an es portal del rei moro, sa jota marinera i finalment la balanguera.

A les onze i mitja donàvem per acabat l'acte: s'aturaren les músiques, s'apagaren els focus i la capella romangué en silenci com tots els vespres.

Bel Mut

Entrega de premis del 2on Campionat de Dòmino «Bar Aquí me quedo»

Dies passats es va celebrar en el Bar «Aquí me quedo» de S'Arenal l'entrega de premis del SEGON CAMPIONAT DE DÒMINO «BAR AQUÍ ME QUEDO».

Es presentaren vint-i-tres parelles de tota l'illa i el primer premi va recaure en una parella de S'Arenal mentre que el segon i tercer foren per a dues parelles de Palma.

Durant el campionat, el bar «AQUÍ ME QUEDO» va ser centre de concurrència i admiració per part de tots els aficionats al joc del domínó. És la segona vegada que Pere i Ramon Martí Mas, a través d'aquests jocs d'amistat i companyonia, han intentant apropar totes les persones de Mallorca.

En una breu al·locució, Pere Martí, propietari de l'esmentat local, va manifestar que «per el proper any intentaré que les parelles siguin el doble en participació i em sent



molt feliç per haver aconseguit que persones que no es coneixien, avui han sortit amigues a través del dòmino».

Els premis varen ser substanciosos. Hi varen col·laborar diverses cases comercials i entitats socials, entre les quals, Viatges Xaloki, que va donar un viatge a Madrid per a

dues persones, viatge que va correspondre als afortunats amb el primer premi. L'Agrupació Social Independent, a través de les Joventuts, va regalar camisetes a tots els participants, així com dos trofeus a la darrera parella classificada amb vint-i-un zeros, premi que, segons el presentador de l'acte, J. López, era a «les causes perdudes».

Domingo Aguiló ens parla de les contribucions

Domingo Aguiló i Taronjé és l'actual tinent batle encarregat de la Comissió d'Hisenda del consistori llucmajorer, i per tant, bon coneixedor del tema fiscal.

Per aquest fet la redacció de la Revista ha cregut interessant demanar-li que ens informàs sobre un tema que aquests dies està al carrer i a la butxaca de molts ciutadans, les Contribucions.

EL SISTEMA SEGUIT EN L'ELABORACIÓ DEL NOU CADASTRE

El primer dia que el PSOE prengué el poder a l'Ajuntament es posà damunt la taula el tema d'actualitzar el cadastre, això és, posar al dia la valoració cadastral. I per un fet molt lògic, la darrera valoració feta era de l'any 73, catorze anys, fins el 87, d'una gran evolució i desenvolupament econòmic.

La primera sorpresa que hi hagué fou que no era l'Ajuntament qui podia realitzar aquest acte, sinó que, només a instància d'ell, el Centre de Gestió Cadastral (depenent del Ministeri d'Hisenda) era l'únic amb potestat de realitzar-lo.

El sistema que se segueix és mitjançant la medició de l'estat actual de la riquesa cadastral urbana del municipi, en base als paràmetres de situació, serveis i equipaments, bàsicament, a fi d'acostar-se al valor actual del mercat, que toca ser, poc

més o manco, el 75% del valor de venda, és clar, s'han d'eliminar el valor afegit transaccional i el cost d'oportunitat.

Els resultats de la valoració són que els preus cadastrals fixats no es poden catalogar d'alts. És clar, que es poden produir errors, ara bé, el nombre de queixes presentades formalment ha estat molt baix.

Queda patent, idò, que malgrat la gran pujua dels preus de valoració cadastral, si més no, per una imperiosa necessitat d'adaptació a la realitat, s'ha vist compensat per una substancial baixada del tipus impositiu, també necessària per no crear el clima o la sensació de veure's ofegats per la pressió fiscal.

EL 1989 HA ESTAT UN ANY ATÍPIC EN RELACIÓ A LES CONTRIBUCIONS. ELS DOS SISTEMES APLICATS SÓN ELS QUE SEGUIDAMENT S'EXPLIQUEN

Al primer semestre es va dividir per dos el que s'havia anat pagant cada any. I pel segon semestre s'ha dividit per dos la valoració cadastral nova, s'ha multiplicat per 0'45 i s'ha dividit per 100. El resultat d'aquesta operació sumat al que pagarem el primer semestre serà el que haurem pagat per l'any 89. Per saber que pagarem l'any que ve, basta multiplicar per dos el que haurem pagat

aquest segon semestre.

L'ENTRADA EN VIGOR DE LA NOVA LLEI DE FINANÇAMENT HA AFECTAT EN CERTA MESURA ELS ALTRES IMPOSTS EXISTENTS

Es podria dir que la nova llei de finançament de les Hisendes Locals ha afectat de manera important a tot el conjunt d'impostos existents, encara que més en el sentit quantitatiu que en el monetari.

De manera quantitativa perquè s'han eliminat tots els arbitris que no tenien finalitat fiscal, com podria ser el que hi havia sobre els solars sense edificar o les plusvàlues.

De manera monetària no ha afectat tant perquè suposaven poc més o manco un 10% en el total dels ingressos municipals.

L'Ajuntament de Lluçmajor ha arribat, però, més enfora, ja que també ha eliminat tots els impostos o arbitris que de manera directa o indirecta tenien alguna cosa a veure en el barem de qualificació del cadastre, és a dir, aquells impostos que s'entenen inclosos dins la mateixa valoració cadastral de l'immoble, com podria ser el cas dels balcons, canals, etc.

UNA CORRECTA VALORACIÓ DELS ELEMENTS OBJECTE DE L'IMPOST (ELS IMMOBLES) ÉS

DOLÇ I SALAT

FRUITS SECS
CONGELATS
POLLASTRES A L'AST

Plaça d'Espanya, 8 - Tel. 66 24 06 - LLUCMAJOR

SANEAMIENTO
CALEFACCION



GABRIEL OLIVER

INSTAL·LACIONS SANITÀRIES
CALEFACCIO
ENERGIA SOLAR

Exposició i Vendes: C/. Born, 2 - Tel. 66 06 52
Taller: Mellà, 26 - Tel. 66 16 37 - LLUCMAJOR

FONAMENTAL PER UNA JUSTA APLICACIÓ DEL GRAVAMEN. LA VARIACIÓ DEL SISTEMA IMPOSITIU

La nova Llei de Finançament de les Hisendes Locals del 28 de desembre del 1988 que entrava en vigor un any després, això és, l'u de gener de 1990 ha trastocat la filosofia existent fins ara de l'impost.

Anteriorment, per tant, fins el primer semestre de 1989, el procediment que se seguia era que, en base a la valoració cadastral, el 4% del valor se'l considerava renda cadastral. La llei 26/1987 de l'onze de desembre fixava com a tipus de gravamen el 20% (20% del 4%), ara bé, els ajuntaments el podien variar dins els marges del 10 al 46% en base a unes determinades circumstàncies.

L'ajuntament de Lluçmajor ho tenia fixat al 22%.

Amb la nova normativa, aplicada a Lluçmajor, a partir del segon semestre de 1989 se simplifica molt el sistema, eliminant, a més, l'olor de la doble imposició, puix com s'ha dit, el fet imponible eren les rendes suposades dels béns urbans (cosa que ja està subjecte al IRPF).

Actualment necessitam només dues dades, el valor cadastral i el tipus de gravamen, que a Lluçmajor s'ha fixat en un 0'45% quan la llei posa un marge de 0'4 al 1'1%. Dit d'una altra manera, si tenim una casa valorada en un milió, paragem a l'any 4.500 pts.

Per comparar amb el sistema anterior es pot dir que el 22% del 4%, tenint en compte que s'hi ha de des-



comptar un percentatge que en paraules de la llei és en concepte de «huecos, reparos y servicios», representava un 0'66% del valor cadastral. S'observa que el tipus impositiu s'ha reudït en un 31%, que no la càrrega impositiva, perquè hi ha hagut un augment o actualització del valor cadastral.

Ara bé, s'ha de tenir en compte que malgrat en termes globals la valoració cadastral s'ha doblada, la inflació soferta entre el 73 al 87 de fet ha augmentat en 6'8 vegades els preus.

I encara més, dins aquest valor doblat s'hi entenen inclosos tots els fraudulents (que abans no hi estaven apuntats) que a nivell de Mallorca suposaven un 30% del cens. No parlem a nivell de Lluçmajor per no ferir susceptibilitats.

La variació del sistema impositiu també ha influït a la contribució territorial rústica de manera similar a la urbana. El que ha fet l'Ajuntament ha estat calcular un tipus impositiu de tal manera que el contri-

buent hagi de desemborsar la mateixa quantitat que abans. I això ho ha fet amb tots els altres impostos que s'han vist afectats per la reforma, de tal manera que o s'han igualat al sistema anterior o si la llei exigia un tipus impositiu superior s'ha fixat el mínim legal.

Amb tot això, es pot finalitzar dient que en termes monetaris, de pessetes, els doblers que entren en concepte d'imposts directes, suposen poc més o manco un 30 % del total d'ingressos. Això és, uns 318 milions de pessetes (agafant les dades de 1939).

Resumit hem de saber que quan anem a pagar les contribucions ens trobarem que s'ha actualitzat el cadastre, tant en valoracions com en cens d'immobles, i, a més, que hi ha un nou sistema impositiu de les Hisendes locals que remodela o modifica tot el sistema vigent fins ara.

És clar, perquè no desentonàs amb tota novetat s'ha habilitat un nou local de recaptació.

CENTRE DE PREPARACIÓ MATERNAL ATÈS PER COMARES

Carrer Rigo, 73 - LLUCMAJOR.
Tel. 66 24 90 (Dimarts i Dijous horabaixa)
Tel. 66 17 98 (particular)

Boutique

c/. Impremta, n.º 1 - (Pas d'en Quint)
Tel: (9 71) 72 40 98 - 07001 Palma de Mallorca

S'Estalella, després de vuit anys, de nou tema de portada

Aconseguir una xifra centenària sempre suposa un fet significatiu i més si es tracta d'una publicació periòdica. Això suposa molts d'anys de feina i dedicació per mantenir un contacte amb els lectors i fer-los arribar mensualment un bloc de temes i notícies interessants -tal vegada no aconseguim l'objectiu- sobre el quefer diari i quotidià del Lluçmajor dels nostres pecats.

Repasant aquesta petita però interessant hemeroteca de «Lluçmajor de pinte en ample» s'ha de resaltar en la meua opinió la circumstància singular que en un dels primers números -concretament el cinc, corresponent al gener del 1982- la revista posava sobre la taula el debat ciutadà sobre la possibilitat que sortissin endavant dos grans projectes que contemplaven la instal·lació d'una zona industrial i un gran port a la zona costanera de S'Estalella.

Curiosament vuit anys després S'Estalella és de nou notícia de portada, aquesta vegada en el número noranta nou del passat mes de març, coincidint amb les intencions de GESA, la qual pretén construir devora S'Estanyol una central tèrmica i unes instal·lacions portuàries per a la descàrrega dels productes energètics. En aquesta ocasió la iniciativa és presentada per la companyia elèctrica com l'única alternativa viable que garanteix el sumistre



Vuit anys separen les dues portades i els projectes de GESA segueixen amenaçant els terrenys de S'Estalella, quasi l'únic indret de la costa lliure de ciment

corresponent a la demanda de consum per a les illes just a les portes de l'any 2000.

Si ara els projectes de GESA i els seus arguments són esgrimits quasi en pla «d'últimatum», també i afortunadament, ha despertat una reacció immediata de les entitats ciutadanes, encapçalades pel batle, Joan Monserrat. Ha nascut un front d'oposició que aglutina un considerable

nombre de ciutadans, circumstàncies que, sense cap dubte, es deu a una major concienciació popular propiciada per passats sobresalts com poden ser la base militar de S'Àguila o la macro urbanització projectada a Capocorb.

S'Àguila i Capocorb han capitalitzat i representat -a partir d'ara s'afegeix S'Estalella- els eixos principals



CENTRE ÒPTIC EXPOLENT

LENTS DE CONTACTE
CONTROL VISIÓ

M. Paloma Garí
Optica Optometrista
Contactòloga

C/. Berga, 26 - Tel. 26 33 74

S'ARENAL



EL SALO DE PERRUQUERIA
I BELLESA DE LES

GERMANES PUIGSERVER

ELS OFEREIX EL SEU HORARI:

De dimarts a divendres
de 9 a 12 i de 15 a 19
i els dissabtes de 9 a 19

C/ Orient, 8
Tels. 66 20 08 - 66 11 12
LLUCMAJOR.

d'una postura ecològica en defensa de la marina llucmajorera, plena d'urbanitzacions i projectes d'urbanitzacions. Capítol del qual han pres part les polèmiques construccions de fora vila ja conegudes popularment com a «casetes» d'ormeigs i, en realitat segones residències que naixeren com per generació espontània en la pràctica totalitat del terme de Llucmajor.

DE L'UCD AL PSOE

«Llucmajor de pinte en ample» donava les primeres passes donant la mà a la incipient democràcia municipal. Miquel Clar presidia el consistori d'UCD i rebia les crítiques dels seus propis companys centristes per la forma com va posar en pràctica un pacte de govern amb els socialistes. I vuit anys després -com el que passava amb S'Estalella- el mateix Miquel Clar, ara amb les sigles d'UM és criticat per al dreta llucmajorera (ara PP) pel fet de donar suport a un equip de govern municipal socialista.

Després seria Antoni Zanoguera qui, com a cap de llista d'AP seria el batle i, quatre anys després, la tradicional política local sofriria un canvi. Quan el rellotge de la casa de la vila tocava les dotze campanades del migdia del 20 de Juliol del 1987, per primera vegada un socialista es convertia en batle de Llucmajor, Joan Monserrat, i en conseqüència, també en aquesta data, la dreta estrenava els escons de l'oposició. La moda dels pactes o els acords no aconseguits, va propiciar que el nú-

mero u de la llista més votada passàs a ser el nou batle, enrrera quedaven uns resultats electorals que no oferiren novetats importants: PSOE i AP continuaren acaparant el favor de la majoria de l'electorat. Fou significatiu també l'escó obtingut pel PSM, això suposava una estrena de la formació nacionalista a la política municipal.

La legislatura socialista està a punt d'emprendre la seva darrera singladura. Endarrera queden el pressumptu intent -no cristal·litzat- d'una moció de censura, precedida abans pel pas de Joaquim Rabasco, aleshores centrista i ara independent, així com el pas de Miquel Manresa de l'extingit PDP al Partit Popular i també les darreres pressions d'UM perquè el seu regidor, Miquel Clar, abandoni el suport que concedeix a l'equip socialista mitjançant la Comissió Municipal de Joventut i Esports.

TEMES D'ACTUALITAT

Al llarg dels cent primers números «Llucmajor de pinte en ample» s'ha convertit en notari de l'actualitat local. A les seves planes hi han cabut el problema de la xarxa d'abastiment d'aigua potable, substitució de les polèmiques «K-62»; la normalització lingüística; la planta depuradora, les celebracions de les Fires, i també projectes com el centre de salut i camp de golf de So N'Antelm o construccions i instal·lacions com el complexe recreatiu de l'Aquacity de S'Arenal, protagonista de l'enfrontament que, l'es-

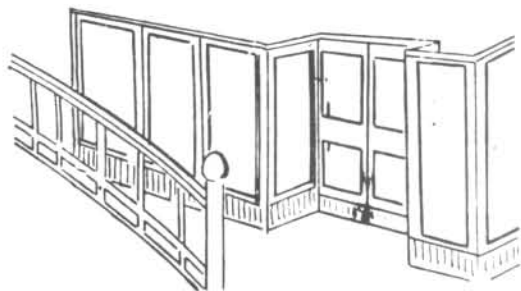
tiu del 88, varen mantenir el batle i els responsables i personal de la instal·lació pel decret de tancament signat pel batle.

Mereixen esment apart les sèries monogràfiques sobre els molins i les cases de possessió. Textos i fotografies plasmaren a les planes de la revista tot el patrimoni que representen aquestes construccions de fora vila des de la torre de defensa fins a la més modesta edificació camperola. També amb periodicitat mensual la secció «Gent de la vila» ha contactat amb tota una llarga sèrie de personatges de la vida local, i ens ha brindat l'oportunitat de conèixer, amb la lectura de les entrevistes, plenes de curiositats i anècdotes un capítol important de la petita història dels anomenats ciutadans de «a peu».

I, per acabar, a través de les diferents seccions, la revista ha tractat la pràctica totalitat dels capítols que conformen la vida ciutadana. Des de la serietat del comentari editorial passant per altres més crítiques i informals fins arribar a la informació esportiva, les diferents persones que formen la llista de col·laboradors han intentat esmicolar i abordar els temes i assumptes que, dia a dia, es venien produint.

Aquesta ha estat la línia que ha guiat «Llucmajor de pinte en ample» fins al moment. Els cent primers números -uns més aconseguits que els altres- han estat i estan a disposició dels nostres lectors. Suposen un important pas que m'obliga a mi i a tots els meus companys a continuar l'aventura. Val la pena!

Francesc Verdera



**FERROS ARTÍSTICS
I FORJATS
ESPECIALITAT EN
TREBALLS D'ALUMINI**

CERRAJERIA

Jaime Maimó

Villa de Madrid, 4
Avd. Carles V, s/n - Tel. 66 06 82

LLUCMAJOR
(MALLORCA)

«Poble que sa llengua cobra se recobra a sí mateix»

(M. Aguiló)

És motiu de gran satisfacció, el fet que una publicació arribi al número cent; és una fira que convé recordar. «Llucmajor de pinte en ample» després de més de vuit anys de formar part activa de la vida local ha arribat, com he dit abans, a una data important.

Per una revista mes rera mes, any rera any, és bo de dir, però no tan bo de fer i molt més si es tracta d'una publicació com la que avui festejam, oberta a tothom i a totes les col·laboracions, defensora de la nostra llengua, de la nostra cultura, de la nostra identitat. Per tal de fer això, calen molts d'esforços personals, socials i econòmics.

Però el poble de Llucmajor té antecedents forts i que vénen d'enrera, si bé no són publicacions periòdiques, sí són edicions municipals -Reglaments per a empleats subal-



Carles Costa, President de la Premsa Forana de Mallorca

terns i administratius, de divulgació i informació dels monuments prehistòrics, història local, pregons de fires, obra dels seus fills més notables, poetes i glosadors, entre altres- Ara, la revista «Llucmajor de pinte en ample» té com auna de les tasques fonamentals la de difondre

la llengua catalana, de crítica amb tot allò que significa opressió o vulneració dels nostres drets com a poble, i integradora dels interessos de la comunitat per damunt de les diferències personals.

Estic content d'aquest número cent, amb vosaltres i per vosaltres, i faig vots perquè es multipliquin l'èxit i la il·lusió fins a arribar a fites superiors, i també en faig perquè «Llucmajor de pinte en ample» tenguí una durada tan llarga com positiva, i que continui donant vida al vostre poble.

Com a representant d'aquesta cinquantesena de publicacions, integrades dins el col·lectiu de Premsa Forana de Mallorca i que com vosaltres formam part d'aquesta família, vos vull transmetre una sentida enhorabona, i personalment, a més, vull afegir-hi una forta abraçada.

Carles Costa i Salom



S'AMFORA

Al primer número de la revista **Llucmajor, de pinte en ample** va anunciar la seva obertura i ara, amb motiu del

nº. **100**,
us recorda, de bell nou,
la seva oferta

La gent opina

¿Quina és la vostra opinió sobre els 100 números de «Llucmajor de pinte en ample»?



Joan Monserrat,
batle

Com a cosa llucmajorera, que dóna una visió del moviment que existeix al poble, constitueix una manera d'arribar a la gent.

Per enumerar defectes, la trob pessimista i un tant derrotista. És convenient veure que es recrea mostrant a la llum més les coses que van malament que no aquelles que van bé. I també és interessant veure allò que va bé: Els bon exemples animen a la perfecció; mostrar-ne només de dolants desanima.

La revista fa poble en tant que dóna a conèixer aspectes de l'entorn i el medi on vivim. Una cosa vull destacar: **Llucmajor de pinte en ample** ha estat una finestra per conèixer alguns personatges — importants al poble — que haurien caigut en l'anonimat en no ser per la revista, que ha recollit el seu testimoni — parl de gent tan estimada com donya Bàrbara, conserge de ses Escoles—. Això és més important del que pa-

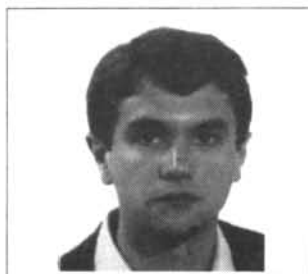
reix: S'ha satisfet i s'ha vist ben reflexat el desig d'immortalitat que sempre hi ha en totes les coses i totes les persones. Els seus amics i els seus familiars han pogut veure, passats els anys, que la vida i la feina d'aquests ésser estimats no ha estat debades.



Tomàs Garcias,
regidor d'Urbanisme i
portaveu del PSOE

Ara mateix me sap greu haver de dir allò que sent, perquè no vull entrar en polèmiques. He de dir, però, que m'agradaria que les crítiques fossin més fonamentades i no s'entràs en atacs personals sense aportar proves. Me molesta aquesta mania persecutòria que algú que hi escriu manifesta contra la meua persona arribant de vegades a l'insult més o menys dissimulat. De vegades s'han dit coses que, senzillament, no eren vera. La direcció hauria de tenir un major control sobre la publicació — i no parl de censura — per a què no se publicassin, com s'ha fet, mentides. De

totes maneres, no m'hi vull barallar, amb la revista, perquè seria allò que molts voldrien i suposaria rebaixar-me al mateix nivell que el meu anònim agressor. He de dir que tenc un establiment comercial, un cafè — cosa que, de vegades, m'heu criticat —, i allà hi venc la revista. Cap hostilitat, idò, ni cap problema personal, allò que sí he de dir és que voldria que la revista fos més seriosa, fonamentada, positiva i valenta en les crítiques, perquè una cosa és la crítica i l'altra l'insult i la calúmnia, encara que es faci sense donar noms.



Maties Garcias
Regidor de Cultura
(PSM-EN)

Encara que en som part «interessada» intentaré esser el màxim d'objectiu: crec que la revista és una de les màximes iniciatives culturals i cíviques dels darrers anys. És un instrument indispensable per debatre els problemes i les inquietuds del poble i per conèixer la seva gent. També és molt útil per lle-

gir en la nostra llengua i, per tant, és una eina de normalització cultural. La continuïtat de la revista al llarg de quasi nou anys i cent números s'ha aconseguit amb una llarga llista de col·laboradors i la feina silenciosa però eficaç sobretot de na Coloma Julià i na Catalina Font, a qui n'hem d'agrair tants d'esforços.

També hi veig defectes i mancances: queden temes sense tractar, no s'aprofundeixen totes les informacions, falta un tractament més àgil de les notícies, cal millorar la presentació i el disseny i, de vegades, no se separa la informació de l'opinió. Crec que els cent números d'ara també haurien de servir per a reflexionar-hi.

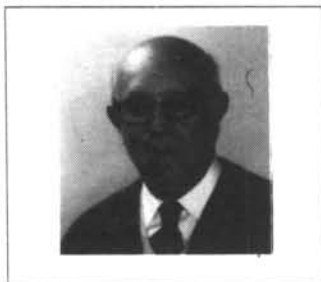


Miquel Clar,
Regidor de l'àrea de
Joventut i Esports
(UM)

Crec que «LLUCMAJOR DE PINTE EN AMPLE» és un mitjà de comunicació important i necessari. Fa una bona feina, tant a nivell social com polític.

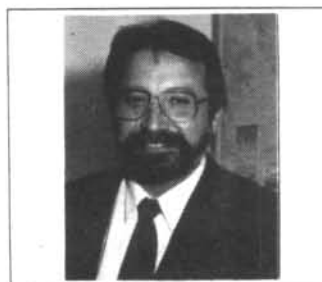
Encara que de vegades no estigui totalment d'acord amb la seva opinió, pens que el seu servei ha estat molt important ja que ha fet un seguiment de la vida política municipal. Desig que tenguí molts anys per continuar dins la mateixa línia.

Les meves felicitacions als qui començaren amb aquesta tasca i l'han continuada, dedicant-hi moltes hores de treball i fent front a les crítiques. Estic a la vostra disposició.



**Mateu Monserrat,
Regidor (PP)**

Em sembla molt escaient aquesta revista «Llucmajor de pinte en ample» perquè compleix amb la informació local dins l'àmbit llucmajorer. Em plau, per tant, aprofitar l'avinentsa per felicitar els seus responsables en aquest número centenari, pel que suposa de dedicació i perseverança, ja que crec que han superat tots els rècords de durada d'una revista llucmajorera.



**Joaquim Rabasco,
Regidor (Grup Mixte)**

«Al moment de tancar l'edició ens ha estat impossible

de contactar amb el regidor del Grup Mixte Joaquim Rabasco».



**Manuel García Moreno
(PCB-PCPE)**

Celebr aquesta efemèrides, i desig que continuï sortint al carrer. Entenc que ha estat una veu popular i progressista que ha mantengut un editorial coherent amb els homes i dones que fan possible aquesta realització. Ha estat un utensili (no l'únic) perquè el pensament de defensa de la nostra identitat no hagi caigut dins el pou de l'oblit i al mateix temps ha fet possible que alguns (no tots defensors del nostre medi ambient la utilitzin per a informació i denúncia.

Vull dir que marcat el seu caràcter progressista, podria (rectificar és de savis) haver acollit d'altres elements també progressistes que haguessin ajudat en tot moment. Hauria de ser més oberta a les persones i entitats tant polítiques com socials de tall progressista, no tant en el concepte nacionalista.

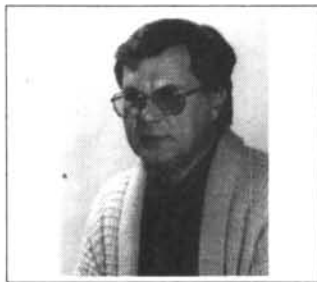
A nivell personal, trob magistral la secció «SA PENYA D'ES FALCÓ».



**Joan J. Maestre
Secretari del CDS-
Llucmajor**

Durant aquests vuit anys ha estat objectiva al cent per cent amb la informació que ha donat a Llucmajor. Els temes que ha analitzat han estat crítics sense ser una revista conflictiva.

La línia d'informació que ha duit, al meu veure, no ha tengut alts ni baixos, sinó que ha estat conseqüent amb la forma ètica de la informació.

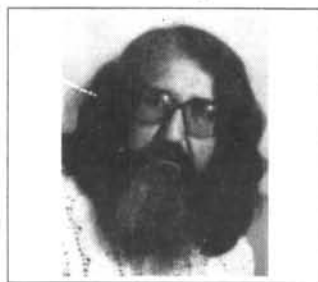


**Jaume Serra,
Rector de la Parroquia**

Vuit anys i... d'informació, cent números! És un esdeveniment digne de tenir en compte, de celebrar-lo.

Aquest fet suposa tota una estructura-base-grup que, d'una manera elegant, ha d'haver sabut afrontar moltes tempestes. LA NOSTRA MÉS SINCEIRA FELICITACIÓ. No us canseu. Seguiu... «Serem gent ben formada el dia que serem gent ben informada».

Puc fer-vos un prec? Siguen objectius; que nosaltres, els lectors, puguem distingir quan feis informació i quan feis opinió. Per a molts d'anys.



**Mateu Joan Florit,
Director de «S'ARENAL
DE MALLORCA»**

Està molt bé, perquè a més d'estar tota en català és producció pròpia dels llucmajorers, però sou massa localistes, només posau coses de Llucmajor i el món és un poc més gran.



**Jaume Alzamora,
Director de «S'UNIO DE
S'ARENAL»**

És molt gratificant per a mi poder donar una visió de la trajectòria dels cent primers números de la revista «Llucmajor de pinte en ample», perquè la trob molt positiva.

Apart els calificatius que li pugui atorgar, com poden esser el de bona, estupenda, etc, n'hi ha un que el considero molt més important i que si em permeteu el vos ampliaré un poquet amb una frase: «Llucmajor té una publicació DIGNA». O el que és el mateix: «Llucmajor de pinte en ample és mereixedora de dur l'honorós nom de Llucmajor». I això per a mi tan important i que pareix senzill no tots els pobles ho poden gaudir. És més important la dignitat que la Revista pugui suposar per al poble que el fet mateix de sortir periòdicament al carrer, malgrat les angoixes que tal esdeveniment sovint suposa.

Vull aprofitar l'ocasió per animar els meus companys i col·legues de

«Llucmajor de pinte en ample» per seguir lluitant, informant, instruint i dis-traguent al mateix temps de fer una feina crítica i constructiva.

Tot el que he dit no vol significar que sempre estigui d'acord amb la totalitat del contingut dels seus articles, però encara que paresqui una bajanada, he de dir que tampoc hi estic amb tot el que publica «S'Unió de S'Arenal». I aquesta és la gràcia de la llibertat, anomenada ara democràcia.

De tot cor, amics, vos don l'enhorabona.



**M. Dolors Bas,
Mestressa de casa**

Crec que la revista ha estat capdavantera en la tasca de la normalització lingüística, i això és important. Una de les millors seccions ha estat «La Raconera».



**Pep Gómez,
mercader**

Trob que està molt bé, però es pot millorar bastant. Hi ha temes que no s'han tocat mai i crec que seria interessant de fer-ho. En certa manera la revista representa el sentir del poble.



**Francisca Contestí,
Auxiliar Administrativa
de l'Ajuntament de
Llucmajor**

Pens que està molt bé que al poble hi hagi una inquietud que faci moure la gent a informar, opinar i crear. Admir les persones que hi col·laboren i en general em sembla bé la línia de la revista, si bé he de dir que hi he trobat qualche article que no ha estat del meu gust.

Confii en la continuïtat d'aquesta publicació per la seva labor de divulgació de la realitat llucmajorera i pel lligam que estableix entre els lectors vinculats de qualche manera al nostre poble.



**Antoni Mas,
President de l'Associació
de Pensionistes i Jubilats
de Llucmajor**

M'agrada aquesta revista perquè vos posau en tot i en tots i sembla que no estau definits políticament. Anau a fer la vostra tasca i em mereix tot el respecte la feina que feis. L'única cosa que trob és que la nostra Associació hauria de sortir més a les vostres planes ja que feim moltes activitats.



**M. Dolors Pérez,
Professora E.G.B.**

Sense cap dubte, hi ha escrits molt bons, de gran qualitat. Ara bé, la realitat és que un altíssim tant per cent de la revista es dedica a la crítica més negativa relacionada amb els qui tenen la direcció política del poble.

No es pot traslladar una actitud obsessiva, crispada, nostàlgica i personal al lector un mes i un altre mes... Quin fàstic!

El contingut, crec que hauria de ser més constructiu, alegre, tanquil i realista.

Del contrari, convendria canviar-li el nom per un de més adequat: «Llucmajor des de l'oposició».

Les persones no som torrents i per tal cosa podem, si volem, millorar.



**Francesc Vidal,
Estudiant de tercer d'EGB**

A ca nostra la tenim, la revista. De vegades mir les fotos i conec qualcú.



**Tomeu Salvà,
Jubilat**

Trob que la revista en general no només és bona, sinó que és necessària. Hi pot haver articles que poden no ser interessants per Mallorca però ho són per Llucmajor que és l'important.



**Joan Rebassa,
Policia Municipal**

Amb el temps la revista s'ha fet molt popular entre els llucmajorers. Personalment m'agrada per la serietat i coherència, demostrant que es pot fer premsa en la nostra llengua.



**Jerònia Vich,
Comerc.**

Consider que és molt positiu que a Llucmajor es faci una revista, perquè és una arma molt important. Crec que una revista ha de tenir les informacions del poble, ha de resaltar les coses positives, hi ha d'haver entrevistes i una pàgina d'opinió.

El que no m'agrada de la revista és la manera de denunciar i sobretot que aquests articles de denúncia no vagin signats, sinó que és «un que escoltava» o «un que passava». Tota persona que se sent

al·ludida per aquests comentaris no se pot defensar perquè no sap a qui s'ha de dirigir, se sent com si parlàs amb una persona amb la cara tapada.



Rafel Adrover,
pagès

D'entrada diré que m'agraden més els 50 primers números que no els següents, i és que s'han llevat coses que, per a mi, eren bones, com és ara «Gent de la Vila» i una altra «Suca-Mulla». També li falten unes planes d'Ecologia i Medi ambient, com per exemple la vida i costums dels animals. Sobren els anuncis, això de planes senceres d'anuncis no és aguantador. També passa el mateix amb la política, que si el batle tal, que si l'altre qual, que si els pepes... en fi, crec que hi ha d'haver política perquè està de moda, però no tanta. Per a mi, «Xerrades de Cafè» és la millor secció; aquest tipus d'escrits haurien d'omplir la major part de la revista.

També els esports locals han minvat molt, ja no sabem res de l'Espanya ni dels altres equips (de futbol), en canvi ara ens parlen del Reial Mallorca i dels seus «moros i cristians».

També m'agraden molt «Sa Penya des Falcó», ara ha perdut molt de «ganxo».

Jo, com llucmajorer que som, estic interessat en les

coses del popi poble i voldria que la revista es mogués un poquet més per aquí aprop, per exemple devers l'Ambulatori mèdic, parlar amb els pacients, a veure si se consideren ben atesos o no. Parlar amb els joves de l'Institut de BUP i FP, sobre tot de les carreres de motos per tot el poble... Dels pubs de moda, Odeon, Mandingo's, Basement, etc. Vol-

dria que la revista es mogués més d'aquí i d'allà... De S'Arenal i altres platges que tenim...



Antoni Oliver,
Fuster

Crec que la revista «Llucmajor de pinte en ample» és molt necessària. No només dona les notícies del poble i comarca, sinó que compta tant amb els esports com amb moltes altres coses que si no existís no se sabrien. És una sort poder llegir aquesta revista.

NUEVA RENAULT EXPRESS SYMBOL

Serie limitada



ENVIDIA DE CIGARRAS

Por ser la única que dispone de bandeja trasera plegable. Por su radiocassette estéreo extraíble. Por su nueva tapicería de diseño. Por sus nuevos colores exclusivos. De serie limitada.

Por todos sus nuevos acabados. Propios de un turismo. Sus embellecedores de ruedas. Su banda decorativa lateral, etc.

Renault N°1 en vehículos industriales de menos de 5 toneladas en Europa occidental 1989.

Por sus opciones: bandeja superior portaojetos en cabina y pintura metalizada.

Es la Nueva Renault Express Symbol Serie limitada. En versiones Gasolina GTL, 1.397 c.c., 60 CV y Diesel GTD, 1.595 c.c. y 55 CV.

Un ejemplar envidiable.

Ven a verlo a:

RENAULT
BARTOLOME JAUME NADAL, S.A.

Ronda Mijom, s/n
Tele. 66 01 40 - 66 00 41
LLUCMAJOR
Sant Cristófol, 6
Tel. 26 00 01 - S'ARENAL





muebles
OLIVER
DISEÑO - INTERIORISMO

PROMOCION

Abril-Mayo-Junio

**Dto. especial
de un**

25 a un 30%

**en moderno, clásico y
decoración**

Oferta válida hasta el 31 de junio

Conquistador, 26 Tel. 550399 Manacor

Llucmajor, de pinte en ample - Llucmajor, de pinte en ample - Llucmajor, de pinte en ample

Col.laboradors



Antoni Monserrat
Comptable



Margalida Mut
Estudianta de 3r. de BUP



Mates Mut. Estudiant de 5è.
d'Enginyeria Superior d'Informàtica



Miquel Mut. Estudiant de 3r.
de Dret. Representant



Antoni Oliver Fuster
Jubilat



Guillem Oliver
Agent Comercial



Jaume Oliver. Catedr. de Pedagogia
de l'Esc. Univers. de Profesorat d'EGB



Margalida Palou. Professora de
Ll. Catalana de l'IBUP G. Sagrera



Andrea Puig
Estudianta de 2n. de BUP



Joan Quintana
Policia Municipal



Nanda Ramon. Professora de
Ll. Catalana de l'IBUP Berenguer d'Anoia



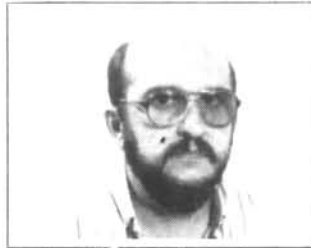
Sebastià Rubí. Estudiant de 5è de
Dret. Empleat de SA NOSTRA



Josep Sacarès
Empresari



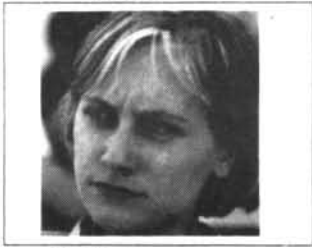
Jaume Salvà
Estudiant de COU



Miquel Sbert. Professor de
Ll. Catalana. Director de l'IBUP M.A. Salvà



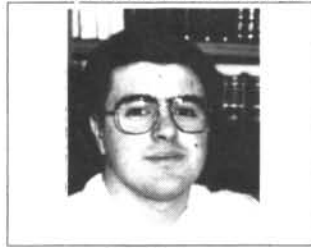
Tomeu Sbert
Policia Municipal



Catalina Serra
Comare



Jerònia Socías
Estudianta de 1er. de Dret



Joan Socías.
Empleat de SA NOSTRA



Gabriel Thomàs
Serigraf



Arnau Tomàs
Jubilat



Jeroni Tomàs
Estudiant de 4t. de Dret



Pere Francesc Torrens
Estudiant 4t. Psicologia Industrial



Antoni Vadell
Estudiant 3r. de BUP

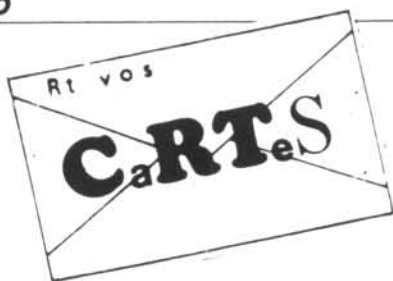


Francesc Verdera
Redactor Diari de Mallorca

Llucmajor, de pinte en ample - Llucmajor, de pinte en ample - Llucmajor, de pinte en ample - Llucmajor, de pinte en ample - Llucmajor, de pinte en ample - Llucmajor, de pinte en ample

en ample - Llucmajor, de pinte en ample - Llucmajor, de pinte en ample - Llucmajor, de pinte en ample - Llucmajor, de pinte en ample - Llucmajor, de pinte en ample

Llucmajor, de pinte en ample - Llucmajor, de pinte en ample - Llucmajor, de pinte en ample - Llucmajor, de pinte en ample - Llucmajor, de pinte en ample - Llucmajor, de pinte en ample



Senyora directora:

Agrairia que publicàssiu aquesta carta a les planes de la vostra publicació.

Un divendres dematí una veïnada del carrer dels Àngels venia de comprar de plaça i va esser amenaçada per una altra veïnada coneguda de tots, pels seus escàndols i crits. Però aquest dia a més dels crits i les amenaces, va voler passar a les mans, ja tenia una mà enlaire quan un jove la va veure i la va poder aturar.

Quan vérem tot aquest espectacle cridàrem a la policia municipal fins a tres vegades, però no es presentaren, ja que segons ells varen dir que tenien feina pel mercat.

No saben quina feina és la millor, la de xerrar amb les dones a plaça o aturar a una dona que volia pegar a una altra.

Aquest és un cas, però n'hi ha hagut d'altres, ja que crits, insults, amenaces de mort, fins i tot a nins petits, escopitades... és el pa de cada dia. El problema ve de lluny. S'ha intentat solucionar per via de l'Ajuntament i pareix que per allà hi ha qualcú que vol aturar el procés d'ingressar-la a un internat. Les assistents socials per a què servei-

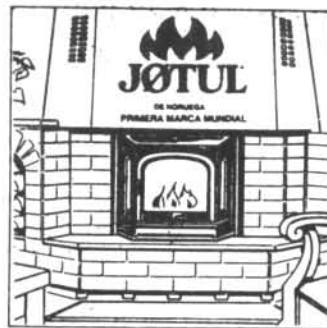
xen? Li tenen por?. La família no li vol donar l'ajuda que correspondria, almanco no fan res per arreglar aquesta situació, val més que la guardin els veïnats que no tenir el problema a ca seva.

Abans que passi qualsevol denou, aquest escrit no vol més que demanar una solució a les escenes de cada dia. Així aconseguirem la tranquil·litat del carrer i l'ajuda necessària per a aquesta dona que pareix esser que se li nega.

Margalida Catany

SA FILOA

C/ MELIÀ, 3 LLUCMAJOR



DISTRIBUIDOR A LLUCMAJOR

Can Janer

JØTUL

FERRETERIA

chimeneas y estufas

DROGUERIA - ARMERIA

PL. ESPANYA N°47

TEL. 660443

XERRADES DE CAFÈ



Ses tortugues aturen el Polígon

Que no saps què passa, ara amb el Polígon Industrial?

- No, el que veig és que en parlen molt i no el fan.

- Idò diuen que no el fan perquè hi ha tortugues.

- Aquesta és bona! I a qui fan por les tortugues?

- No és això, però diuen que les maquinotes que faran les obres del Polígon mataran tots aquests animalets, que de cada dia n'hi ha manco, i s'han de protegir.

- Idò que agafin les tortugues i se les duguin a una altra part.

- Tu ho tens molt bo de fer, però les tortugues no són tan bones d'agafar.

- No serà perquè corrin molt...!

- Mira, les tortugues s'amaguen i no són tan bones de trobar, i llavors que si se les enduen a un altre lloc que no sia adequat, es moriran totes.

- Ves, no em venguis amb romanços. Jo trob que les tortugues no han d'aturar una cosa tan important com és el Polígon Industrial.

- Però és que encara hi ha més obstacles, apart de les tortugues.

- Això ja és una altra cosa. I, quin altre bony li

ha sortit al Polígon?

- Les autoritats de Palma diuen que per Son Noquera hi ha valors monumentals històrics que és necessari conservar i protegir.

- Ja sé a què es refereixen, al talaiot prehistòric.

- També diuen que hi ha un pont, molt maco, per on passava el tren.

- Joestic espantat de les coses que passen avui en dia. Resulta que tots els tècnics i tots els polítics de l'Ajuntament que li van darrera, compren uns terrenys, i no saben que hi ha tortugues, ni talaiots, ni ponts singulars.

- Podria ésser que els del medi-ambient de Palma en sabin més que noltros.

- Això, ben pensat, no és estrany, perquè encara no cauen quatre gotes i ja estan les finques plenes de «domingueros» que cerquen caragols...

- Sí, i tal vegada sia una causa de la mort de tantes tortugues que no troben caragols per menjar.

- Bromes apart, i tornant al Polígon, crec que tot això ens passa per no haver-lo fet quan el batle Ramon el volia construir.

- Llavors era un bon temps, perquè a més de tenir molts de compradors de solars, se n'haurien fotut de les tortugues i tots els impediments ecològics.

- I, per què no ho fan ara?

- Hi ha unes lleis...

- Res homo! Noltros comandam a ca nostra! ¿No ho va fer el batle Mut i els va posar a la retxa a totes les autoritats foranes?

- Això són romanços que mai no s'han comprovat històricament, per la qual cosa, caldria llevar aquest quadro de la sala de sessions de la Casa de la Vila, i no confondre més a la gent.

- Seria més bo de fer que dur-se'n les tortugues...

Un que escoltava



sa teulera

**CERÀMIQUES - FET A MÀ
PLANTES I FLORS**

C. Campos, 80 - Tel. 66 01 76 - LLUCMAJOR

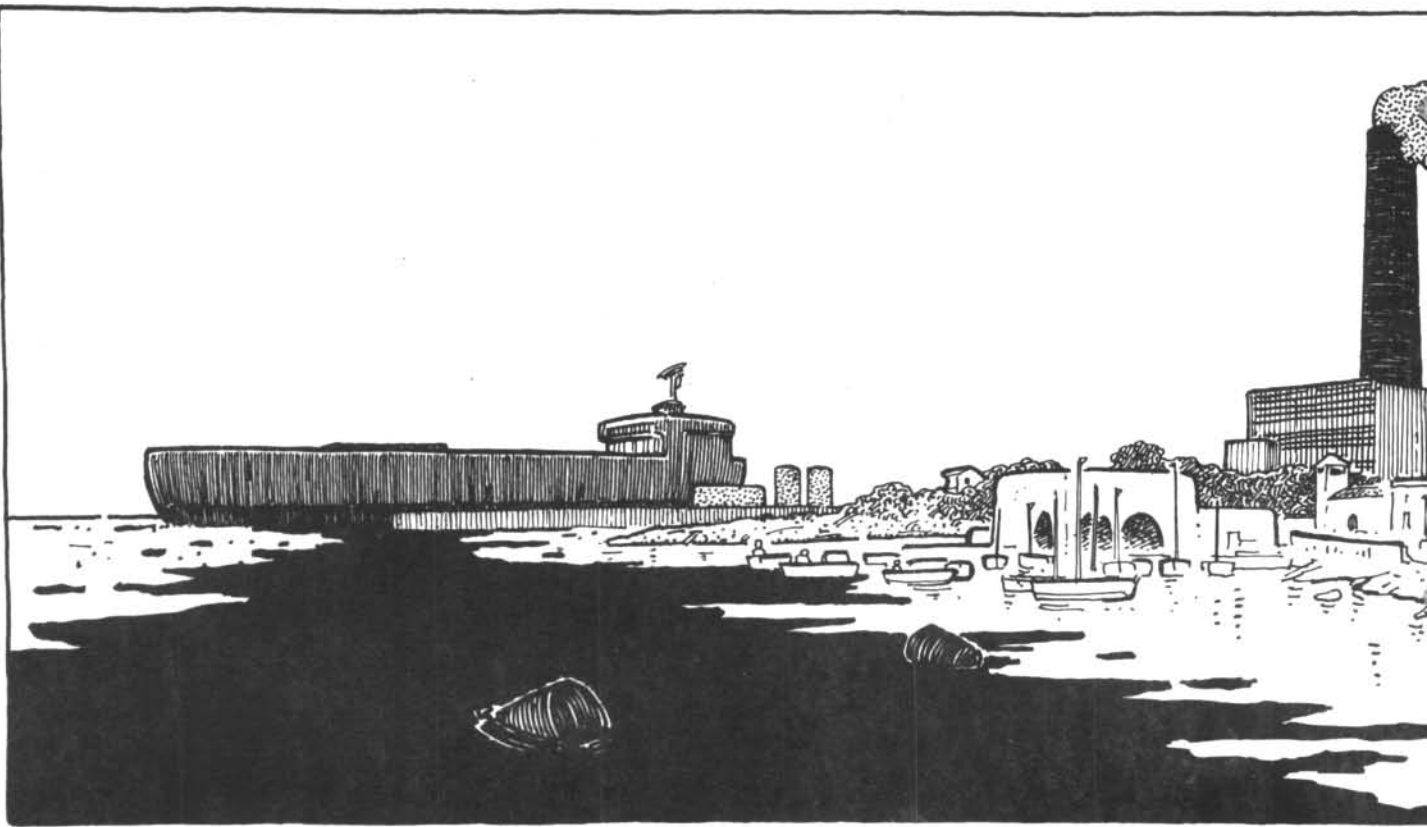


Cristaleria Lluçmajor

JOAN MOREY

Envidrat d'obres - Miralls - Vidres de Color
Decorats - Vidrieres artístiques

Ronda Migjorn, 105 Tel. 66 14 93 LLUCMAJOR



S'ESTANYOL 96 : JA SO

S'ESTANYOL 96 : MERD

Manifest

«Los naturales son valientes, osados, resuletos...». Els ciutadans i les entitats del terme de Lluçmajor manifestem la nostra oposició al projecte d'instal·lar una central tèrmica per la producció d'energia elèctrica a s'Estalella. Aquesta construcció suposaria pegar el cop mortal a una costa única i, ja, massa degradada.

A l'hora de prendre aquesta decisió no ens empenyen egoismes locals: la Marina és de tots els mallorquins i allò que no volem a ca nostra tampoc no ens agrada a ca els veïnats. 3.625 Km² de superfície és tot el limitat patrimoni dels habitants d'aquesta illa i no ens convé gens tudar-lo si volem deixar res

que no siguin runes als nostres hereus.

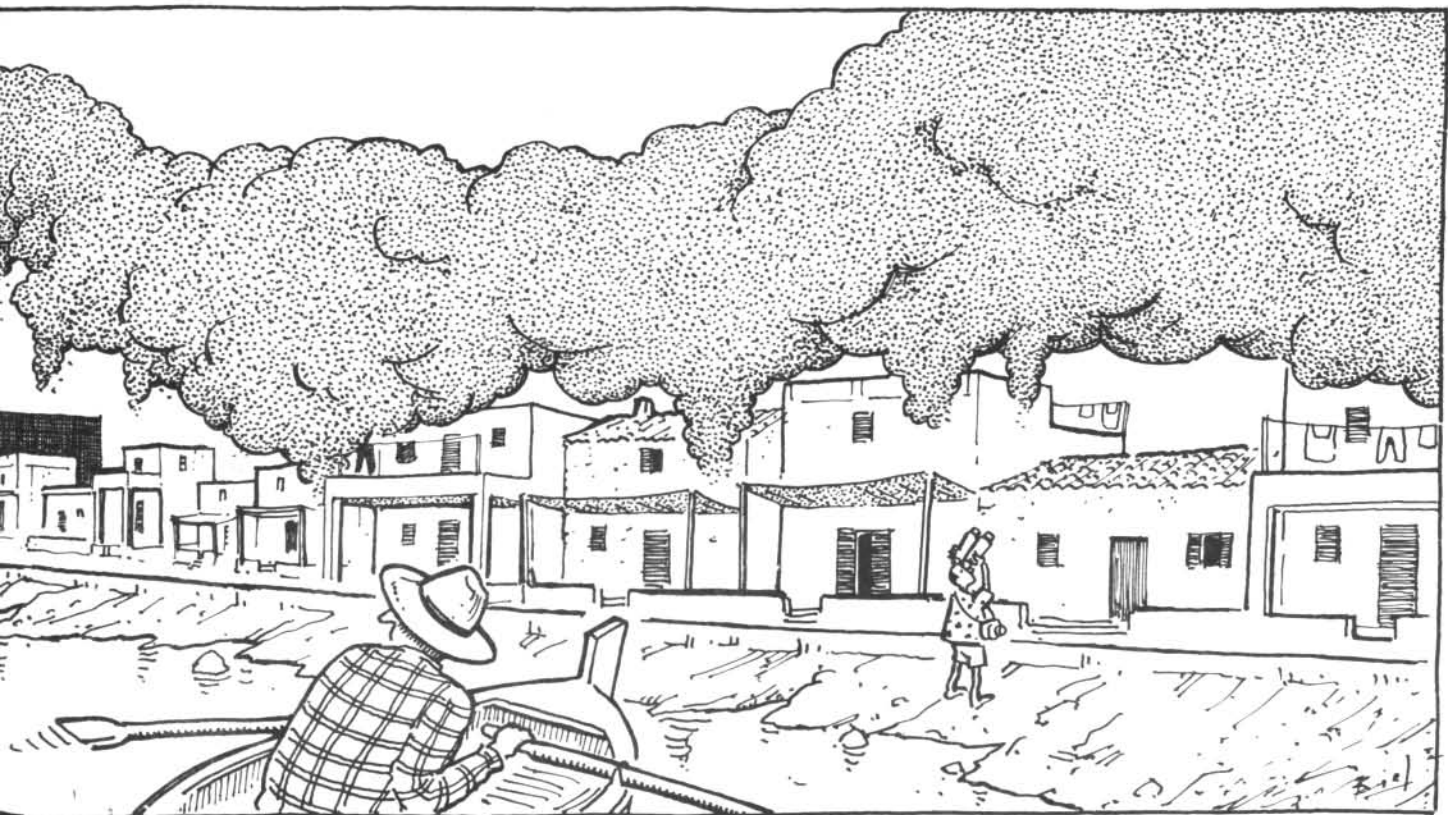
Alcúdia i el Coll d'en Rebassa ja coneixen el resultat de les promeses de GESA; l'impacte negatiu de les seves plantes productores no admet discussió, per tant és absurd multiplicar-lo portant la destrucció als escassos trams de litoral que romanen intactes.

També nosaltres, exigim l'urgent desmantellament de la central de Sant Joan de Déu. El nivell de vida dels pobladors de Mallorca no s'ha d'alçar sobre les malalties respiratòries dels collers, però tampoc sobre

la destrucció de la nostra Marina.

Hi ha alternatives: És necessari que els tècnics aboquin els seus esforços i la seva imaginació en realitzar-les i no en amargar-les sota «Consideraciones sobre el emplazamiento de un nuevo centro productor de energía eléctrica en la isla de Mallorca». No val emmascarar sota una aparença científica decisions polítiques, ni fer valer com a raons tècniques les estratègies empresarials. Tampoc no acceptam confondre els beneficis de l'empresa amb el «bé comú».

Demanam als nostres representants al Parlament que siguin conscients del vertader sentit de la qua-



M EUROPEUS

A PER TERRA, MAR I AIRE

er s'Estalella

litat de vida en un territori limitat i que votant la protecció integral de la Marina de Lluçmajor, acatin la voluntat explícita d'aquesta ciutat i del seu consistori, impedit així el triomf d'aquests proveïdors del «desarrollismo» més depredador.

S'Estalella és la causa dels mallorquins. És hora de dir basta! i obligar a invertir una part dels immensos beneficis de la companyia elèctrica en conservar el medi ambient dels seus clients passats, presents i futurs. Amb els doblers del nostre rebut poden bé protegir la natural.

Coordinadora s'Estalella

1.- AA.VV. Vallgornera, Cala Pi i

Es Pas.

2.- AA.VV. de S'Estanyol.

3.- AA.VV. de Son Bieló.

4.- Agrupació Artística Lluçmajorera.

5.- APA Escola Pública Jaume III.

6.- APA Nostra Senyora de Gràcia.

7.- APA Pere de Son Gall.

8.- APA Institut Maria Antònia Salvà.

9.- Club de Colomicultura.

10.- Societat de Caçadors.

11.- Club Nàutic de S'Estanyol

12.- Club Nàutic de Sa Ràpita.

13.- Club Esportiu Espanya.

14.- Agrupació CB-Lluçmajor.

15.- Ràdio Espigolera.

16.- Associació Tercera Edat de Lluçmajor.

17.- Edicions Atàviques.

18.- Grup de Joves Parròquia de Sant Miquel.

19.- Fundació Cultural Prefama.

20.- Club Colombòfila de Lluçmajor.

21.- Lluçmajor, de pinte en ample.

22.- Coordinadora en defensa de Sa Marina.

23.- Obra Cultural Balear.

24.- GOB.

25.- Unió Balear.

26.- PCB

27.- PSM

28.- PSOE

29.- PP

30.- CDS

Reflexions sobre l'Estalella

G.E.S.A. ha presentat als grups parlamentaris el seu projecte de crear una nova central tèrmica ja que, segons sembla, les centrals existents no podran satisfer la demanda energètica d'aquí uns anys.

A l'informe es presenta, a més de la necessitat d'una nova central, el perfil ideal de l'indret que s'hauria de triar per a la seva ubicació. Després d'una sèrie de dades i afirmacions tal volta qüestionables, s'arriba a la conclusió que l'Estalella -finca de l'Estanyol- no només és l'indret ideal per a la nova instal·lació sinó que, a més, podria esser l'única ubicació possible.

Les característiques que hauria de tenir el lloc triat tenen a veure amb la proximitat d'un port de calat suficient, les bones comunicacions amb la capital, la distància suficient de les zones habitades o projectades

des del punt de vista urbanístic i la necessitat d'un espai considerable.

Així, l'Estalella ofereix als promotors les característiques necessàries. La línia batimètrica dels 15 metres no és excessivament enfora de la costa, està separada del nucli habitat més pròxim per una distància de devers un quilòmetre les comunicacions amb Palma són bones i compartarien amb espai suficient.

El projecte, a grans trets, presenta unes instal·lacions d'un milió de metres quadrats, la construcció d'un dic d'uns 500 metres i la preparació d'algun tipus de barrera vegetal o natural per tal de dissimular l'efecte visual de les construccions i, en concret, l'impacte de les grans ximenees que serien necessàries.

La proximitat de la mar és necessària per a l'arribada d'hulla i per a establir el sistema de refrigeració

obert. Les comunicacions amb Palma han d'esser bones perquè és aquest el nucli que presenta una major demanda energètica. La costa, a més, presenta les característiques idònies: costa baixa de fàcil accés amb una petita elevació natural que dissimularia l'impacte visual i absència de platges properes que no modificarien la seva dinàmica a pesar de la construcció d'un dic de grans dimensions.

Per altra banda, G.E.S.A. també dóna a conèixer amb dades concretes, la necessitat d'una nova central. A l'informe s'afirma que el consum anual -al marge dels nous usuaris- augmenta en un 6% i, per tant, d'aquí a uns pocs anys, l'oferta energètica seria totalment insuficient.

Davant aquestes dades, i a falta d'estudis alternatius, molts podrien pensar que aquest és el preu del

VIAJES **B**BELLVER ^{SA}

GAT. 1.463

Avd. Joan Miró, 7 - Local 1
07014 PALMA
Tels. 45 46 61 - Fax: 45 69 94

Dtor. Comercial: Maties Tomàs Cardell



VOS OFEREIX ELS SEGÜENTS SERVEIS:

- * Reserves electròniques de passatges (SAVIA / AMADEUS)
- * Viatges a «forfait» o a mida
- * Gestió gratuïta de certificats de residència a Lluçmajor i Palma
- * Passatges d'avió, vaixell i vols «xarter»
- * Reserves d'hotels
- * Entrega de passatges a domicili sense cap càrrec

SOM ESPECIALISTES AMB ASSESSORAMENT I ORGANITZACIÓ DE VIATGES PER A EMPRESES



progrés i que, en tot cas, l'Estalella és l'indret idoni ja que no n'hi ha de millors.

Però un altre cop ens trobam davant un atac al medi natural i una iniciativa que palesa la dinàmica desenvolupista que caracteritza la nostra societat. La qüestió s'agreuja, com sempre, per la visió parcel·lada que sempre han tengut els nostres polítics de la qüestió urbanística en lloc de configurar un tractament global per a tota l'illa.

El problema, però, ultrapassa el simple conflicte ecològic al qual estam tan acostumats i que amenaça un indret concret de la nostra terra. Les dades oferides per G.E.S.A. van més enfora i demanen una anàlisi més rigorosa.

La qüestió més greu que presenta aquest problema és el model de societat que tenim i que sembla irreversible. Estam immersos dins una societat capitalista que crea cada dia noves necessitats gairebé irracionals dins la línia del més alt consum. Duim un ritme de consum insostenible per a un món de recursos limitats i més en el cas de Mallorca

que és, a més de finita, reduïda. Cream contínuament «riquesa» fictícia i artificial a costa de tudar diàriament la riquesa natural, que és l'única realment imprescindible.

Tot això, a més, sense gaire sentit ni objecte, ja que el progrés exclusivament tecnològic no ens ha fet ni més lliures ni més feliços. En canvi, aquest mateix progrés ens ha fet covards i insolidaris amb el Tercer Món -el gran i el de casa-.

Sense saber-ne la raó es feren fonedissos aquells intents de l'estat i de les institucions de reduir el consum dels particulars amb grans campanyes publicitàries i amb les restriccions exemplars de la il·luminació de nadal durant un parell d'anys.

Però això es va acabar. L'estat és ara el primer que fa gala d'una ostentació energètica fora mida i indueix els ciutadans al consum irresponsable amb programacions matinals de televisió o cinema de matinalada. L'empresa privada, naturalment, no queda darrera i cerca contínuament nous mecanismes per a

temptar una població no educada per al consum. Així, ha aparegut en deu anys una quantitat increïble d'aparells elèctrics, alguns tan espectaculars com la fotocopiadora, el compact, l'ordinador i el fax o tan quotidians però igualment perillosos com el raspall elèctric o la torradora de pa.

Els particulars s'aboquen sense pensar-hi a la carrera del consum cercant el prestigi incert i la glòria fàtua de posseir en exclusiva qualque nova meravella de la tecnologia puntera.

El progrés ens ha vengut gran. No hi estàvem avesats i a ningú no li ha convengut d'acostumar-nos amb mesura i seny a través d'una educació per al consum veritable i racional.

L'amenaça és avui per l'Estalella però som tots que estam en perill. Encara que «España pueda», Mallorca, no.

Llucmajor
dia 8 de març de l'any 1990
Nanda Ramon Tous

Rèquiem per la nostra marina llucmajorera



TRANQUIL·LITAT

Les aigües safirines de la Mediterrània besen les seves riberes i amb l'escuma de les plàcides ones les ribetegen de blanca sanefa com la falda d'un vestit nupcial.

Pins i ullastres aixequen les copes en l'aire transparent i les mates, les estpes i el romaní encafiten la planura impregnant-la de subtil aroma on troben recer perdus, conills i altre tipus de fauna i flora menors, en el bategar d'un microcosmos vital.

En le seves planures es gronxen les messes daurades i aixeca la copa l'ametler de fruit mel·liflu.

«Devora ells viuen les aus del cel i canten entre el brancatge». «Procedeix farratge per a les bèsties i herba per al ramat al servei de l'home». «Perquè empolaini el rostre amb oli el pa restauri el seu cor». (Salm 150. 12-14-15).

És la nostra marina. Els seus penya-segats, les seves costes verges, un limitat entorn natural on encara es conserva tota la puresa originària. Però...

APOCALIPSIS NOW

«A l'instant se sentí un gran terratrèmol i el sol es posà negre com un sac de cilici». «I es veié caure a la mar com una gran muntanya tota de foc i morí una tercera part de les criatures que hi vivien». «I s'obrí el pou de l'abisme i pujà un fum semblant al d'un gran forn, i amb el fum d'aquest pou quedaren enfosquits el sol i l'aire irrespirable». (Apocalipsi 6.12, 8.8 i 9.2).

LA REALITAT. El dia després

I vingué la desolació amb les seves disfresses de tècnica i progrés a prostituir aquell entorn on la natura encara bategava amb un alè vital.

El bram de modernes i potents màquines espantaren aus i animals terrestres i tot ho destrossaren com feres voraces i irritades.

On abans la mar besava suaument la costa i el pescador recollia les calades de peix saborós, ara... un llarg mur mar endins embassa la mar en un gran port de negrenques, olioses

i fètidès aigües que mastodòntics bucs que, a més de descarregar carbó per alimentar una central tèrmica, aboquen a la mar tones d'escombraries i deixalles.

On l'aire era blau i transparent ara grans xemeneies vomiten enormes quantitats d'anhidric, carbònic i sulfurós, que amb la humanitat de l'atmosfera provoquen la temible pluja àcida destructora de la vegetació.

On s'estenia la verdor de la garriga ara el ciment i l'asfalt l'han substituïda per carreteres en les quals vehicles de tota índole retronen l'aire amb el rugit dels seus motors i contaminen amb els gasos de la seva combustió.

On pins i ullastres alçaven els perfumats ramatges, on maduraven els fruits dels ametlers i els garrovers, ara una multitud de gegantins pals metàl·lics sostenen i distribueixen als quatre vents milers i milers de metres de cables elèctrics.

L'arbreda on niaven ocells i perdus, les garrigues on els conills tenien les llorigueres, tot, tot ha estat destruït.

Una densa i negrosa fumarada obstrueix l'aire i la seva pol·lució s'estén per un entorn ample d'extensiu i imprevisible ràdio. Urbanitzacions de Vallgornera, es pas, les de tota la costa, l'Estanyol, sa Ràpida i la ciutat de Lluçmajor es veuen embolicades dins un aire dens que impregna teulades i parets, afecta l'aparell respiratori de persones i animals, de vegades difícilment respirable.

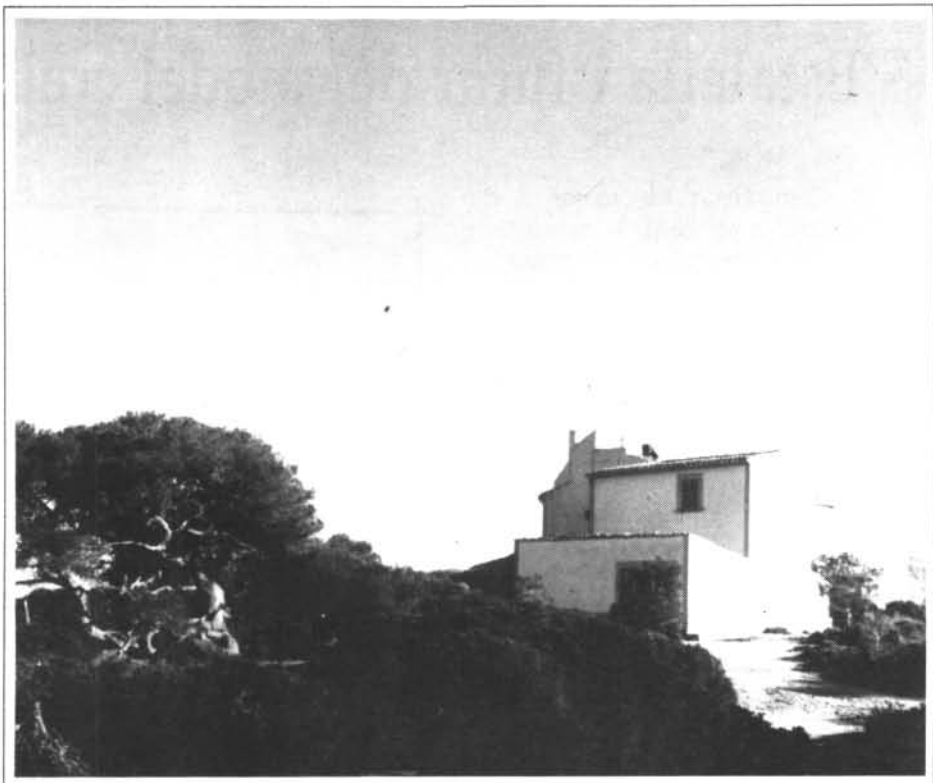
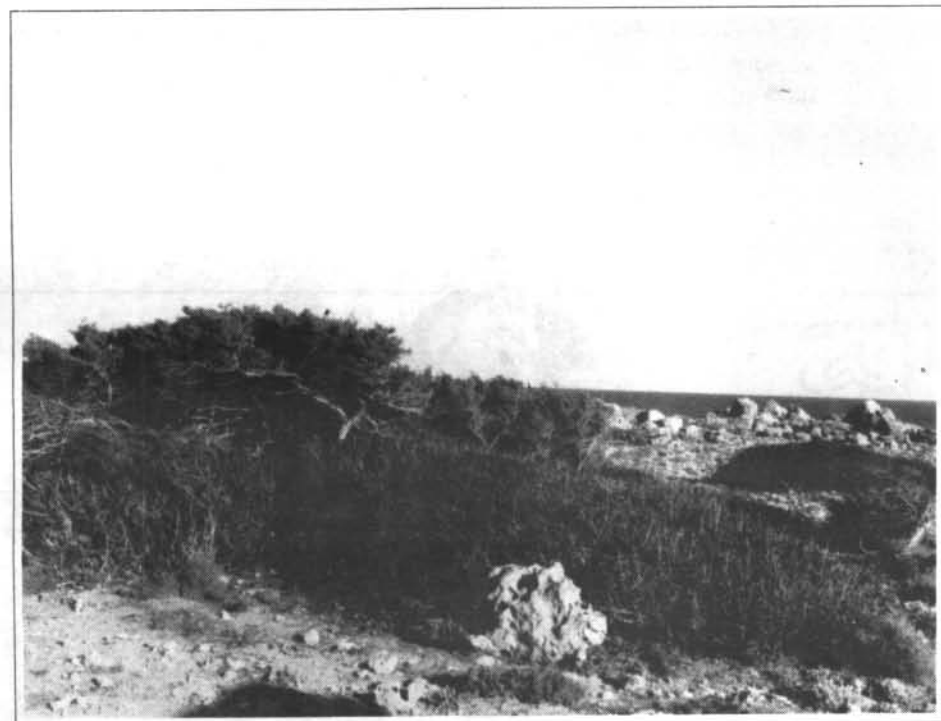
Terra, mar i aire han perdut el seu color natural i el sol de dia i la lluna, amb les estrelles, de nit, ploren amb plany dolgut, sobre un paisatge desolador.

«Devora els rius de Babilonia ens asseim i ploram en recordar Sion». «Allà els qui ens deportaren ens demanaven càntics i els qui ens afligien alegria». «Com podem cantar himnes al senyor en aquesta terra?» (Salm 136.1-3-4).

LA VERITAT

Però, a més de les disfresses de la tècnica i el progrés, no es deuen emparar amb una altra, més deplorable, com és l'economia?.

En es Murterar només poden recalar bucs de petit tonatge, mentre que a s'Estalella ho podrien fer bucs de gran tonatge, en permetre un major calat.



Naturalment això suposaria que amb menys embarcacions major càrrega i, per tant, menys cost. No deu ser aquest i no un altre el quid de la qüestió?.

Perquè, senyors, no és res el que es pretén fer! La unicació d'aquest projecte sembla que s'ha plantejat sense tenir en compte altres factors que els purament tècnics i econòmics

i sense comptar per a res amb altres més humans respecte de l'entorn ecològic, l'ambient i el paisatge naturals i l'hàbitat.

No es pot fer aquesta destrossa a zones com aquesta i no hi ha, no hi pot haver cap raó vàlida que la sostengui, altrament aquella visió apocalíptica que hem insinuat anteriorment pot convertir-se en trista realitat.

I a més, senyors, si per unes urbanitzacions sense els rics que hem descrit, s'armà tant d'enrenou, què no es farà ara que es posa en joc que sigui o no sigui una zona tan vital per al futur turístic de l'illa?.

Esperem que el seny s'hi posi i tot quedi en un malson i poguem cantar amb el poeta:

«Oh, benhaurada terra, de Déu afavorida,
tot temps multiplicada amb lo treball dels fills,
més bella que cap altra, més dolça que la breca
pels qui de cor t'estimen, que Déu te beneesca
i et guardi de perills»

Mateu Monserrat i Pastor

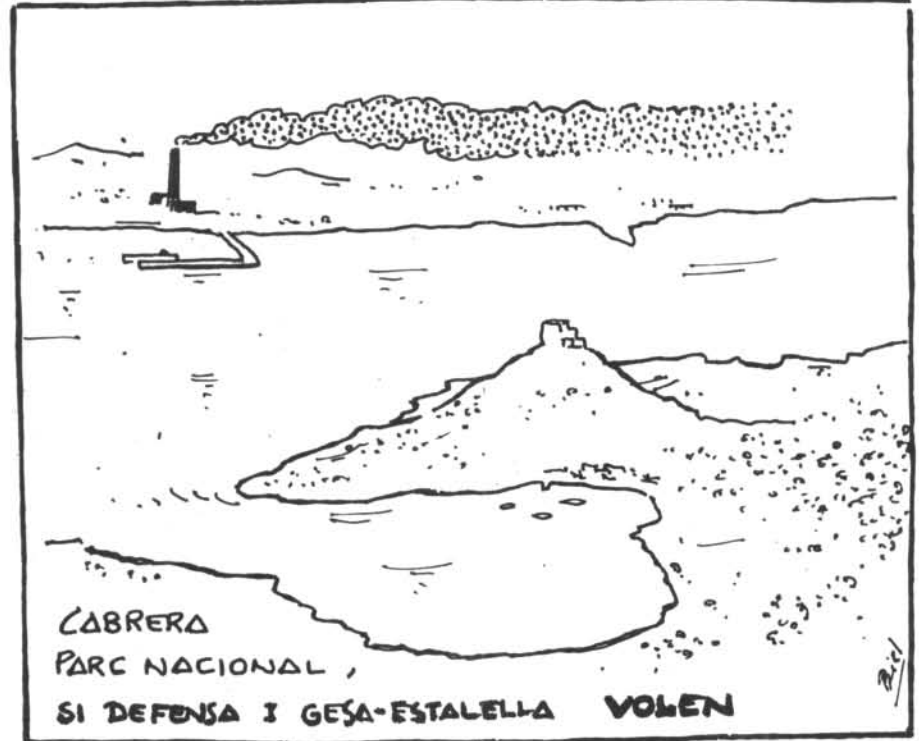
S'Estalella i futur del model creixement econòmic

Els Comunistes Llucmajorers del PCB-PCPE informam i denunciem davant l'opinió pública en general el següent:

-GESA, des de fa molt temps, pretén adquirir amb totes les males arts, un milió de metres quadrats a S'ESTALELLA, per tal de construir «segons ella, en ares del suprem benestar col·lectiu», una Central Tèrmica i el corresponent SUPERPORT CARBONER i COMERCIAL. Ciutadans, quan, malgrat la lluita de la Coordinadora Defensa de Sa Marina (PCB-PSM, sobretot) per a la protecció integral de Capocorb i de tota SA MARINA, depèn encara la seguretat proteccionista; quan els crits de protesta proteccionista del Migjorn de Mallorca encara ho ha acabat de sentir-se, la parafrenàlia desenvolupista de GESA ens ven com a inevitable la construcció de S'ESTALELLA.

Hem de dir en honor a la veritat que no és el benestar col·lectiu allò que els mou, els mou únicament el seu «BENEFICI ECONÒMIC EMPRESARIAL».

No val argumentar la necessitat de satisfer un increment futur del 6% de demanda energètica anual fins al 98 -AIXÒ ÉS UN DISBARAT- Si això fos veritat, seria un desastre des del punt de vista econòmic i ecològic. Hem de ser seriosos, hem de deixar-nos de demagògies i no ens han de fer combregar amb rodes de molí. Aquestes afirmacions ens donen la raó quan deim que el futur



del model econòmic no pot passar mai per aquesta concepció desenvolupista. Hi ha d'altres solucions en la satisfacció de la demanda, ja siguin energies alternatives (solar...) o convencionals (gas natural), molt més netes que les centrals de carbó.

La cosa és ben simple. GESA vol abaratar despeses de producció però no abaratarà el preu de la seva mercaderia, guanyar més amb menys despeses; dóna la imatge de modernitat després d'haver destrossat San Juan de Dios i Es Murterar i al mateix temps en un futur,

¿descongestiona el port de Palma?, o ¿congestiona dos ports convencionals?

Srs. de GESA: Per què sou tan hipòcrites en el vostre informe fent veure que només es factible la costa entre Vallgornera i S'Estanyol?. Proveu-ho A S'AVALL. «Amb l'església ens hem trobat».

Srs. de GESA: malgrat la feina de talp que feis he de saber:

1r. Que la família propietària de la finca ja fa 18 anys que hi està en contra. Recordau aquell famós informe de Costes de l'any 72? Desmen-

PETITONS

ARTICLES
INFANTILS

De 0 a 10 anys

LLISTES
NAIXEMENT

Plaça d'Espanya, 46 - Tel. 66 18 59
LLUCMAJOR



La Palmera

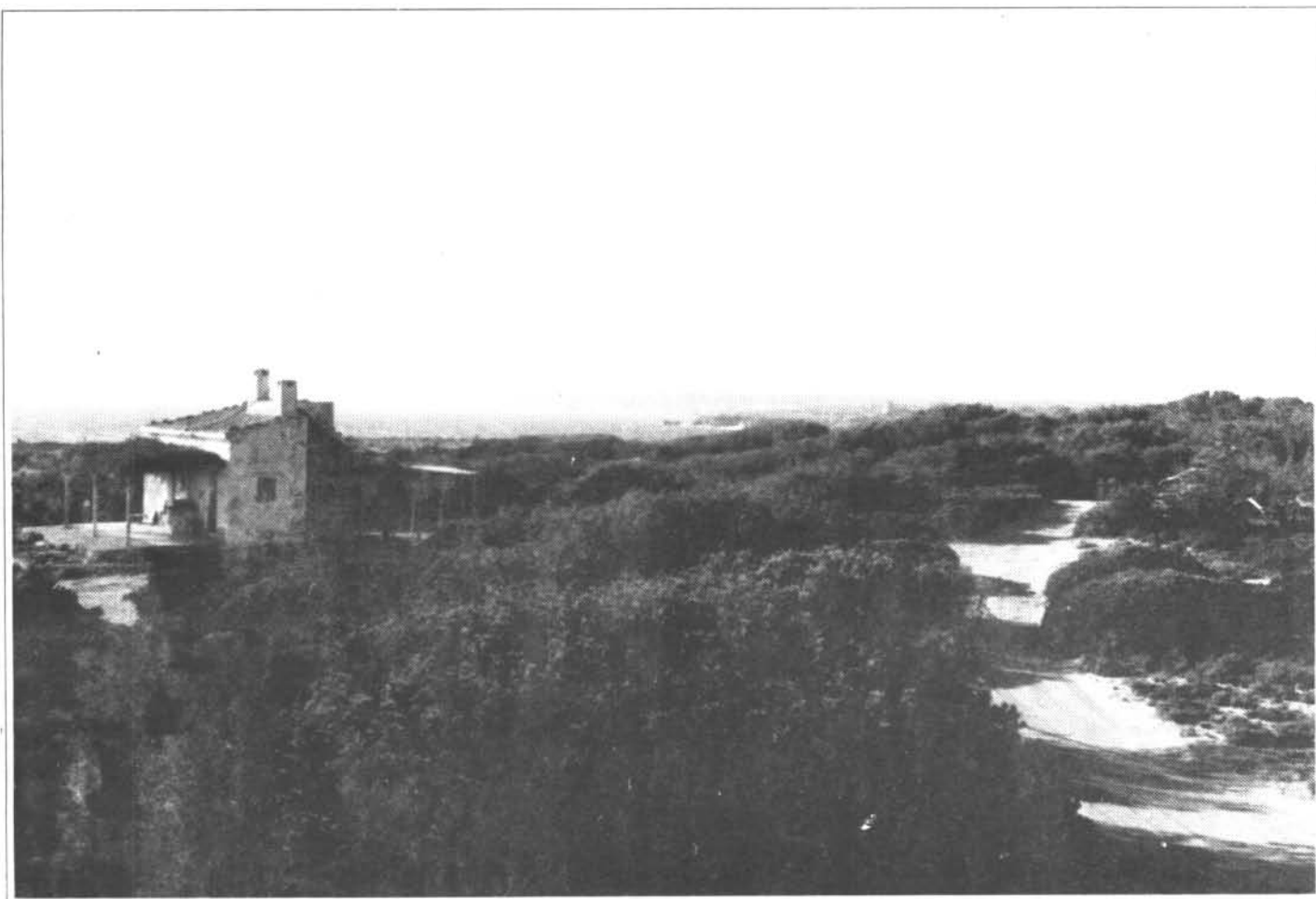
es fasser

Historiador Terrasa, 37
Teléfono 66 04 69
LLUCMAJOR (Mallorca)



FOTO ESTUDI
REPORTATGES
FOTOGRAFIA INDUSTRIAL
I PUBLICITÀRIA

C/ d'Es Vall, 21 - Tel. 66 00 29



teix tota l'argumentació del vostre informe actual.

2n. Que l'Ajuntament en sessió Plenària de fa dos mesos va acordar considerar i informar el Parlament que per a la futura llei de Protecció d'Àrees Naturals incloessin la Marina fins als Llobets i no es tengués en compte «ELS USOS INDUSTRIALS».

3r. Que els comunistes, juntament amb altres forces polítiques, sindi-

cats, APAS, etc... lluitarem junts per tal de sensibilitzar l'opinió pública del major desastre ecològic que s'està preparant, EL MAJOR DE TOT MALLORCA.

4t. Que propiciarem els debats necessaris per desenmascarar-vos. Donarem suport a tot tipus de mobilitzacions, usarem la racionalitat davant la barbària ecològica... i no teneu cap dubte, que passi el que passi, LA RAÓ GUANYARÀ.

Celebr honradament la Constitució de la Coordinació de S'Estalella, fruit sense cap dubte de la progressiva conscienciació (interclassista, però positiva) portada a terme per la coordinadora Defensa de SA MARINA. Aquesta coordinadora sorgeix d'interessos molt diversos però amb un objectiu comú: NO A S'ESTALELLA. També consider molt important el fet que al mateix temps s'emprenguin accions informatives i

BAR CA'N NADAL

(Nova direcció)

En Jaume i Na Catalina

**Especialitats: TAPES I
BERENARS**

Nicolau Taberner, 36 - Tel. 66 00 43



FINA

C/. d'Es Vall, 49
Tel. 66 11 58



de denúncia, de lluita. En una paraula, que s'accepti com a filosofia de la Coordinadora el debat sobre el MODEL DE CREIXEMENT ECONÒMIC que volem o que hem de tenir. Tots els fronts de lluita ecològica que tinguem, no tendran sentit si no acceptam el repte INAPARCABLE de debatre aquest concepte. Entenc que la dicotomia model creixement econòmic-ecològic; la relació entre societat i natura en l'actual etapa d'evolució històrica es caracteritza per un desenvolupament tecnocientífic NO COORDINAT amb les possibilitats del medi natural; cal entendre que (encara que GESA faci CAMPANYA DEMAGÒGICA per DEFENSAR LA VIDA) el constant deteriorament del medi ambient, PROVOCA la destrucció total de la vida. En la societat en què vivim, la qüestió ecològi-

ca, com totes les que es refereixen al progrés social, és un CAMP DE BATALLA entre dues CONCEPCIONS: la metafísica i la dialèctica.

La primera té dues vessants, la que opta per la INTENSIFICACIÓ DEL DESENVOLUPAMENT TECNO-CIENTÍFIC com a solució, i la segona de caràcter pessimista que opta pel CREIXEMENT ZERO D'UN MARCAT MATÍS UTÒPIC I IRREAL, sense tenir en compte el concepte DIALÈCTIC que a cada etapa històricament determinada la relació home-natura pot i ha de ser OPTIMITZADA. El desenvolupament productiu no només no és compatible amb la conservació del medi ambient, sinó que fins i tot és PREMISA DIALÈCTICA PER GARANTIR-LO.

Hem de reconèixer que a Balears la majoria dels sectors socials coinci-

deixen a destacar la delicada situació ecològica-urbanística present. Està provat que aquesta política desenvolupista genera desequilibris econòmics irreversibles; el mal que aquest creixement provoca en l'entorn social, econòmic i natural és inacabable. D'INFRAESTRUCTURES, D'ABUSOS EN LA UTILITZACIÓ DE RECURSOS NATURALS, DE SANEJAMENT, DE RELACIONS HUMANES I LABORALS, etc... la baixa qualitat turística dels darrers anys no és externa a tots aquests fets. El consum d'espais naturals ha superat totes les cotes RAONABLES, hipotecant l'ECONOMIA FUTURA de les nostres illes.

Hem de SABER que hi ha el 85% de les nostres platges que ja estan urbanitzades: destruïdes. Es visen 3000 nous projectes en un sol mes, en el col·legi d'arquitectes; quan oficialment s'anuncia una disminució del 15% d'entrada de turistes, es construeixen 50.000 places més. En aquesta societat, L'ESPECULACIÓ I LA DESTRUCCIÓ van a l'ample.

Entenc que s'ha de dir basta, que s'ha d'aconseguir l'optimització en la relació natura-societat que garanteixi la conservació dels recursos naturals.

Voldria que aquestes línies d'opinió no s'entenguessin solament com un atac a GESA, sinó que servissin per meditar i analitzar. NO a la Central de S'Estalella significa NO a una altra central tèrmica en el nostre sòl, on se vulla. Hem de pensar i hem de dir que dues centrals tèrmiques, la PONTES DE GARCIA RODRÍGUEZ (CORUNYA) i ANDORRA (Terol) són responsables de l'emissió d'un milió de tones de SO₂ a l'atmosfera, causant importants mals a les comarques de EL MAESTRAZGO, ELS PORTS (Castelló), TEROL, TARRAGONA,...

Finalment, s'ha de començar a entendre que consumir més no significa millor qualitat de vida. Qui estima, no destrueix.

Manuel Garcia Moreno
Responsable Polític Lluçmajor

Cèl·lula PCP-PCPE
Responsable COMITÈ INES

PCB-PCPE-COMISSIÓ
ECOLOGIA-DESARMAMENT

Llucmajorers pel món

Jaume Mairata Badal: «A Llucmajor el veig molt sà...»

L'amic Jaume Mairata Badal, de 67 anys, té dos germans, en Toni, també emigrat a Austràlia, i na Magdalena, empleada de GESA a Palma. Jaume és casat amb Maria Munar Galmés i té tres fills i tres néts. Se'n va anar de Llucmajor, independitzant-se de casa seva a l'edat de 17 anys. Per més coneguda diré que en Jaume

és fill d'en Sebastià Mairata, el primer delegat que va tenir GESA, i que, abans d'això, el nom de Mairata estava sempre lligat amb l'electricitat, perquè en aquells temps de restriccions elèctriques, quan es produïa una aturada de corrent, que era molt sovint, la culpa sempre la tenia en Mairata...

- Per què te n'anares, Jaume?

- Me'n vaig anar de Llucmajor, per primera vegada, per fer el servici militar, voluntari, a Eivissa i Maó, on vaig aprofitar per estudiar el batxillerat, aprovant la revàlida a Barcelona.

- I com pegares a Austràlia?

- Vaig anar a caure a Austràlia per llevar-nos l'espina de «Ses Amèriques», i mai no ens hem empenedit, perquè consideram aquell país dels millors del món i diferents dels altres. Una vegada que aprens l'anglès la vida resulta enllà molt fàcil, amb un clima molt variat en què pots escollir el que millor te va.

- On viviu, a Austràlia?

- Nosaltres vivim a Perth, que és la capital de W.A., vora l'Ocean Índic. Té uns 800.000 habitants i és una ciutat molt bella, amb un clima mediterrani.

- Abans d'Austràlia, no anares per altres països?

- Sí, abans vaig viure dos anys a Filipines, i a Nova York, on el 1949, ja vaig poder admirar el «Guernica» de Picasso, en el Museu d'Art Modern. També vam estar en el Brasil, Argentina i Uruguai, però el nivell de vida d'aquests països era molt inferior, comparat amb els de parla anglesa i decidírem, finalment, quedar a Austràlia.

- Passares moltes de penúries i calamitats?

- A la meua arribada vaig passar, com diuen, per «la llei de l'embut», com qualsevol que ha d'aprendre un nou idioma. Vaig treballar deu mesos de picapedrer, com a peó,



però no vàrem anar a lloguer, perquè, comprarem una casa nova, i això va ésser un bon començament, perquè després d'aquesta primera feina de picapedrer muntàrem el nostre propi negoci de venda de rajoles ja col·locades, la qual cosa ens va permetre dur una vida molt acomodada.

- Podries fer una comparança de la vida política i social d'Espanya amb la d'Austràlia?

- Crec que són parecudes, encara

que a Austràlia han aconseguit eliminar les complicacions burocràtiques, fins a tal punt que no existeixen i això fa la vida més fàcil. Abans la diferència entre aquestes dues nacions era més gran, però avui van quasi iguals, si bé crec que per a l'obrer és millor Austràlia, es cobra més bon salari, es treballen les hores seguides, i queda més temps lliure per descansar i fer les feines de la casa. Hi ha el comiat lliure, però es cobra el subsidi d'atur automàticament.

- I els impostos?

- Els impostos tal vegada sien més alts allà, però els servicis públics són molt millors també.

- I com et sents més, llucmajorer o australià?

- Jo diria que meitat i meitat. L'ideal seria poder tenir el millor de cada lloc, però tot junt.

- Quedaràs ja, per sempre, a Llucmajor?

- Estic de tornada a la ciutat on vaig néixer, ja per sempre, encara que pensam fer visites a Austràlia sempre que poguem, perquè no podem oblidar els nostres fills i néts que viuen allà, estic jubilat, i cobr la jubilació d'Austràlia.

- Com veus Llucmajor?

- Jo el veig molt sà, i no la ciutat dormitori que me deien que era. Totes les festes que he vist són de primera, i aquesta quietud que hi ha m'agrada molt, així com la simpatia de la gent.

Arnau Tomàs

Gent de la vila

L'amo en Toni Caldés ja té cent anys

Fa tres anys entrevistàrem l'amo de «Ca'n Coll d'es Putxet» com un dels forners més antics de la vila i avui l'hem entrevistat, no per tornar parlar de la seva feina, sinó pel fet de ser, com la nostra revista, un centenari.

Quan hem anat a ca seva l'hem trobat més content que unes pasqües perquè troba que tot el poble li ha

fet molt de cas i diverses institucions (com l'Ajuntament, la Parròquia, «Sa Nostra», «La Caixa» i els familiars) li han fet molts d'obsequis.

La veritat és que no ens pensàvem trobar-lo amb el cap tan clar com fa tres anys i per això mateix hem volgut reproduir, amb el més pur dialecte, la xerrada que vàrem mantenir amb ell.

- Quants d'anys teniu?

- Cent. Me feren una missa i llavors anàrem a «Ca'n Taleca». Me feren una festa i va venir molta de gent, uh! no n'havia vista tanta mai.

- Vos trobau bé?

- De primera.

- No heu estat malalt mai?

- Uh!, quasi sempre, quan era petit i tot, quan tenia pocs anys vengué a Ca'n Coll es metge Aulet i va dir: «aquest nin no té cura...» me bolcava per dins sa tanca, fins que un dia va venir un esmotxador jove que duia butifarrons i jo me vaig posar a mirar-lo com menjava i ell me va dir: «que en menjaries un trosset?» i jo vaig dir que sí i vaig entrar en gana.

- Què fèieu quan éreu petit?

- Jugàvem a trossos de fuia de moro. M'agradava anar descalç, sempre descalç. Ses primeres sabbates que vaig dur era quan vaig fer sa primera comunió i tanmateix



quan me n'anava a Ca'n Coll, pes camí de Ciutat ja les me vaig treure.

Els primers cèntims que vaig tenir a poder meu varen esser quan vaig excorxar una oveia morta i vaig venir a peu a Lluçmajor per vendre-la. Me donaren una pesseta.

- On anàveu a escola?

- Enlloc, n'hi havia una an es «Salon», però jo no hi vaig anar mai, perquè guardava un porc o una oveia. No vaig prendre lletra, no sé lletra.

- Com passàveu ses vetllades?

- Anàvem a Ca'n Cura es vespres i jugàvem. Es marinencs fèiem un rotlo -érem quatre o cinc- es veïnats de Sa Bassola i de per allà i amb un tros d'espardenya «pas, pas» «pas, pas» per baix de ses cames amb aquell tros d'espardenya o amb un pedaç. També botàvem. Vet aquí sa bulla que fèiem es vespres.

- No anàveu an es cine?

- Aquí, a Lluçmajor, feien es cine



Restaurante-Asador
LLUCMAJOR

Avda. Carlos V
Esq. Carretera Campos
Teléfono 660489
LLUCMAJOR
(Mallorca)

**PISCINA, TERRASSA
I MENJADOR D'ESTIU**

*Especialitat en carns al forn
i a la brasa*

**LOCAL PER A NOCES I
COMUNIONS**

mut i jo hi anava i feia de porc, de bou, de xot..., darrera sa pantalla, també feia ses potades d'es cavalls. L'amo era el Sr. Pere Antoni Mataró i es cine era a Ca'n Mataró. També va venir una comedianta que li deien na Lloms, i uns pallassos, i un tenor...

NÉIXER I MORIR TOT ÉS IGUAL

- Què més fèieu?

- Moltes coses que hi ha ara no se muden. Quan jo festejava s'al-lota me donava picades d'aguia. Lo més vertader de sa vida no saps què és?, idò jeure: un pic d'esquena i un pic de panxa. Això és el món. El món tot és igual. Néixer i morir tot és igual.

- I no trobau que es poble ha canviat?

- Tot ha canviat. Jo he vist posar ses fàbriques d'electricitat. Primer varen fer sa fàbrica de gas a Ca'n Seu, feren una gran festa amb ses duès bandes de música -sa d'en Peixet i sa d'en Cotó- devers l'any set. Llavors feren sa fàbrica d'ets Elios.

Anàvem a Palma amb ses agències, eren unes galeres de quatre rodes i dos cavalls i au!. N'hi havia devers sis o set, dins es Camp Pelat, a Ca'n Barret, Ca'n Reviu, En Fosquet...

Anaven de Santanyí a Palma i s'aturaven aquí i barataven es cavalls. No hi havia cap cotxe.

Jo he vist posar es tren, l'any 14, s'any que em vaig casar. En aquest temps hi havia moltes de fàbriques de sabates i molts de sabaters; es corredors que venien amb so tren deien: «i que és festa avui»?... perquè quan sa gent sortia de ses fàbriques omplien tot es carrer.

PER SANT ANTONI ES MARI-NENCNS FÈIEM UN SOPAR

- Quines festes es feien?

- Com ara, ben igual. Per Santa Càndida posaven es gigant i sa giganta a sa casa de la vila, a cada banda de portal.

Per ses fires venien marxandos de totes ses bandes, es picarols els

feien devers Sineu, ses xeremies a Algaida... se venien guinavets, rebassadors de queixals, esquelles -ses esquelles eren picarols més grossos, es que duia s'esquella era l'amo de sa guarda-.

Per Sant Antoni es marinencs fèiem un sopar, cada possessió pagava un duro i n'hi anaven dos. En aquest sopar hi anaven quatre glossadors i fèiem sa bulla.

- Què recordau de sa guerra?

- Es temps de sa guerra mos ama-

gàvem dins es refugi.

Fa un gest perquè no vol parlar d'aquest tema.

Ens adonam que l'amo En Toni ha fet un gran esforç per recordar tantes coses i el veim una mica cansat. Ha volgut acabar l'entrevista i les darreres paraules han estat: «jo he vist de tot en aquest món i qui no s'ho cregui va ben errat».

Catalina Font
Coloma Julià

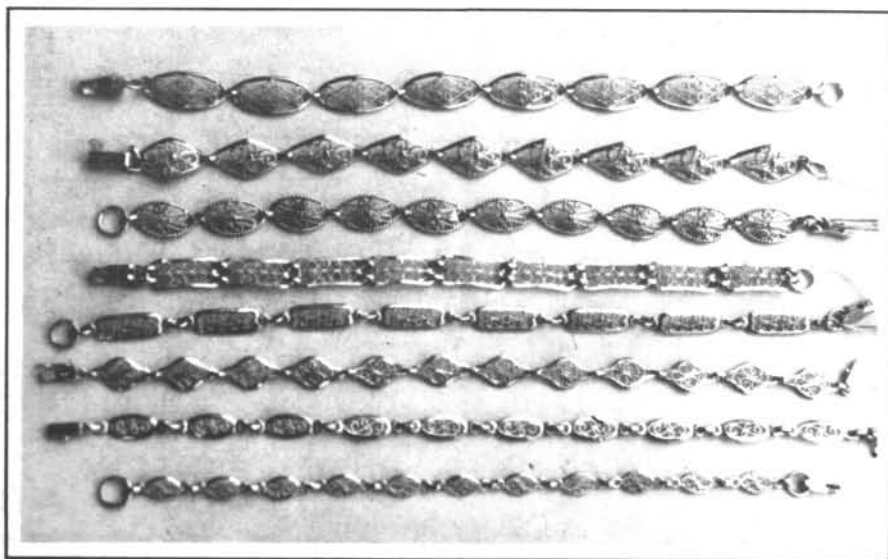
FABRICA DE JOIERIA GARAU

(Ca'n Caieta)

Fabricant Illes Balears 030

Només es fabrica amb or de primera llei (18 K)

FILIGRANES, CORDONCILLOS, GRANET I REPRODUCCIONS DE JOIES ANTIGUES MALLORQUINES



PLATERIA - RELLOTGERIA

Llistes de Noces, Comunions i Naixements

C/. Born, 29

Tel. 66 04 03

El teatre a Lluçmajor

Parlar de teatre a Lluçmajor, des de la perspectiva de representacions teatrals per grups locals més o menys organitzats, podem començar, des del meu record, pel de la Joventut Seràfica, enllà per l'any 1940, que en el petit teatre del Convent dels Pares Franciscans, es representaren, periòdicament, obretes de la Galeria Salesiana, adaptada o escrites per esser interpretades per homes, ja que en aquells temps, no era possible mesclar els dos sexes, encara que fos una activitat cultural, tan digna com qualsevol altra.

Però va esser, precisament, en els anys difícils de la postguerra, quan va néixer una agrupació mixta, que es va dedicar a representar peces de teatre i de sarsuela, amb molt d'èxit, tant el desaparegut Teatre Mataró, com a altres pobles de Mallorca, obres de sarsuela tan importants i



AGRUPACIÓ ARTÍSTICA- (Any 1953)- Margalida Tomàs, Llorenç Tomàs, i Francisca Picornell, a una escena de la sarsuela «La Duquesa Miria», original d'Antoni Cardell, i música de Mateu Monserrat. (Foto Salas)

SA FONT

C/. Font, 5 - Tel. 66 14 17 - LLUCMAJOR

- * JOIERIA
- * RELLOTGERIA
- * OBJECTES REGAL
- * REPARACIONS





Actual «Agrupació Artística de Lluçmajor»

diffícils com «Marina», «La del manojo de rosas», «La canción del olvido», «Las Dolorosas», «La Capitana», i la original de Mateu Monserrat i Antoni Cardell «La Duquesa Miria». I en teatre, posaren en escena moltes obres en llengua vernacle i en castellà, tan complicades com «Una noche de primavera sin sueño», de Jardiel Poncela.

Quant a llucmajorers que han escrit obres de teatre, els nostres padrins diuen que en el temps del famós lladre llucmajorer, anomenat «En Durí», que tenia el seu amagatall a «ses coves de Galdent», es representava una obra sobre la seva vida i aventures, encara que en tots els arxius consultats, no ha estat possible poder trobar aquesta comèdia, ni tampoc en consultes particulars.

En aquella època esmentada de l'acabament de la guerra civil es-

panyola, Mateu Monserrat i Pastor, i el desaparegut músic, mestre Joan Xamena, escriviren una sarsuela amb un acte, anomenada «La parsimonia», encara que, o per falta d'iniciativa o tal vegada per influència del seu nom, mai es va representar.

Però, sense cap dubte, com autors i impulsors del teatre i sarsuela a Lluçmajor, s'ha d'anomenar a Mateu Monserrat Puig, com a director musical de la dita Agrupació de Sarsuela i a Antoni Cardell Noguera com director artístic i teatral.

Antoni Cardell, que morí l'any 1984, va escriure en català i en castellà, i és autor, entre d'altres, de les comèdies «Així és el futbol», «ha vingut un inspector», «Sols Juanita m'has de dir», i «La Duquesa Miria», amb la partitura de l'esmentat Mateu Monserrat Puig.

Actualment, podríem dir que és l'època més bona quant al teatre a

Lluçmajor, ja que hi ha tres grups teatrals, que representen molt dignament, obres d'autors mallorquins. Tal vegada, el grup més admirable, sigui l'anomenat «Agrupació Artística», perquè està compost per aficionats que tenen, quasi tots, més dels seixanta anys, el grup «La Bonaventura» i el «Picadís», de S'Arenal. Aquest darrer ha obtingut diversos premis a certàmens de teatre celebrats a l'Illa.

Les dites tres Agrupacions, cada una en la seva direcció escènica i peculiars tendències interpretatives i seleccionadores de les obres escrites en català, constitueixen, actualment la millor activitat soci-cultural del nostre poble, amb l'ajuda de la Comissió de Cultura de l'Ajuntament de Lluçmajor.

Arnau Tomàs

Temes foravilers

I.- Arbres fruiters autòctons de Llucmajor

Nascudes, cultivades, desenvolupades i disseminades per tota l'illa les varietats de figuera d'en «Cosme Manyo», «Tià Penya» i la de l'ametler «Rutló» suposen la nostra aportació als ecotipus de Mallorca.

Aquestes tres varietats d'arbres fruiters originats al nostre terme (ecotipus locals) resten dins la problemàtica varietal de Mallorca sense una particular relevància. Aquestes varietats es troben actualment en vies d'extinció, si bé foren seleccionades empíricament altre temps, d'entre un nombrós grup d'individus, pels nostres avantpassats que les trobaren interessants per circumstàncies diverses desaparegudes actualment o allunyades de la nostra comprensió. Potser representaven característiques interessants.

L'infatigable P. Estelrich a les seves dues obres capitals «El Almendro» y «La Higuera» va descriure aquestes tres varietats de fruits llucmajorers, féu lloança de les seves qualitats i deixà un lloc per a elles a l'agre de Mallorca.

Amb notable retard respecte d'U.S.A. (Califòrnia), els països mediterranis productors d'ametles (europeus, africans i també l'U.R.S.S.) s'han associat (GREMPA, 1974) per emprendre la tasca de formar unes col·leccions d'ametlers i crear un banc de gens per a rescatar i conservar varietats d'ametles amenaçats d'extinció. Això permetria el seu ul-



Ametler Rutló. Cada any espleten

terior estudi i conservació com a tals varietats o emprar-ne alguna característica genètica, com per exemple: resistència a la sequera, malalties, vigor, etc. etc. o bé creuar-lo amb altres per a obtenir-ne d'híbrids que completin el perfil desitjat.

A la tercera reunió de GREMPA, a Bari, el 1977, es va demanar a cada país membre, que conservés les seves varietats locals. D'aquí la

necessitat de conservació de dites varietats autòctones del nostre terreny, ja que les espècies i varietats són com els idiomes que, una vegada extingits, mai no tornen reaparèixer.

DESCRIPCIÓ

«FIGUERA D'EN COSME MANYO». El 16 d'octubre de 1908



TALLERS LLUCMAJOR
SERVEI OFICIAL

Reparacions en general
Planxisteria i pintura

Ronda de Ponent, s/n. Tel. 66 12 67 (LLUCMAJOR)

major
net

Antònia Tsern

PERRUQUERIA UNISEX

C/. Major, 7 - Telèfon 66 13 59
LLUCMAJOR (Mallorca)

vaig rebre unes quantes figures de la varietat esmentada, que em foren trameses per D. Miquel Puig, propietari de Lluçmajor.

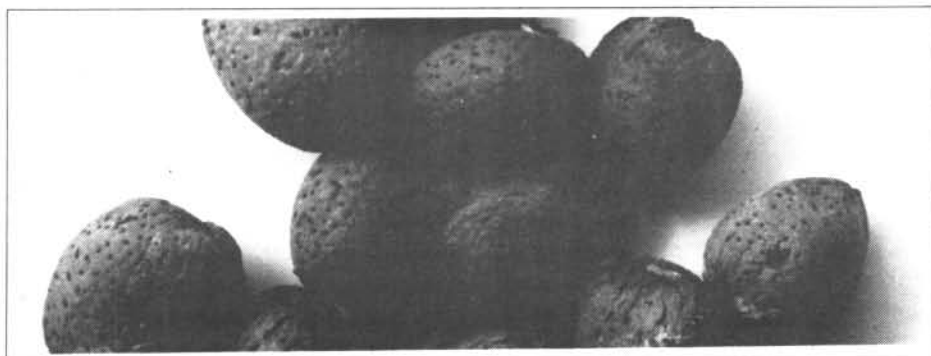
Aquestes figures de tamany mitjà tenen una amplària de 4 cm. per altres tants d'altària; el capoll, curt, té uns 2 cm. El seu color és groc-verdós amb bandes un tant repujades i de color morat. La forma esfèrica està lleugerament aplanada a l'ull. En conjunt és un fruit agradós i de molta elegància.

Referent a l'origen d'aquesta figura a Lluçmajor, resulta que fou introduïda al poble per En Cosme Manyo i d'ell prengué el nom. És arbre de gran esponera i formosor, copa amb fulles uni o trilobades; les primeres molt allargades i les trilobales més amples.

«FIGUERA D'EN TIÀ PENYA».

Aquesta varietat formada, segons sembla, al terme de Lluçmajor, té una gran sembla amb la de «Coll de dama blanca», amb la qual es confon a primera vista. És tardana, en forma de pera, de pell gruixada, no s'obre amb les pluges i té una altària de 5'2 cms., sense capoll i una amplària de 3'6 cms. És bona per al consum humà i per al bestiar. Com he dit és una varietat tardana; el 18 d'octubre de 1908 a un figueral de Llubí es recolliren figures en notable quantitat i bon estat de maduració. Dóna figures flors.

«AMETLER RUTLÓ». Aquest ametler és originari de Lluçmajor i està molt estès per Algaida, des d'on ha passat als termes de Marratxí (Ca'n



Ametles rutlones, molt gustoses

Sbert), Palma (Son Ametler), Llubí (La Serra), Biniamar i altres llocs. A la finca de Son Sbert s'hi dona bé i el seu fruit ha augmentat de volum.

És de clovella solcada i presenta a ambdues parts de la sutura, distants uns 8 mm. d'ella, dues retxes des de la punta a la base; els demés solcs són irregulars i creuats, alguns alternant amb punts. Aquesta disposició és una característica de la varietat.

L'arbre presenta una floració totalment blanca, fins i tot a l'ungla. Té els pètals regulars i un poc sinuosos, poc escotats, de bona apariència i pistil petitíssim. Treu el fullam molt prest, tot just caigudes les flors. Els sèpals, que triguen a caure i protegeixen els òrgans sexuals, són d'un color verd clar al seu interior i verd obscur, a l'exterior. Floreix a la segona desena de febrer. Els botons florals són punxerruts. Les branques, drets i la copa duu tendència a elevar-se.

Tenint en compte la seva gran riquesa en fruit, aquest és un ametler que mereix estimació. A certa localitats on troba terrenys apropiats, és

molt fruiter i espleta abundantament; a altres, fruita poc i és perquè no serveix per a terres primes, ja que vol les fondes calisses-argiloses i substancioses.

Els agricultors que es dediquen al conreu de l'ametler, han averiguat que aquesta classe d'arbre és molt útil per a empeltar els de certa edat, que convé transformar a causa de la seva poca productivitat, i n'obtenen peus molt fructuosos. No l'empren, però, per a empeltar plantacions noves perquè fruita massa i aleshores no creixen. Malgrat això no hi hauria cap obstacle en adaptar-lo a peus joves, si se'ls feia, després d'aferrar, una forta poda i se'ls impedís fruitar fins al cinquè any, després dels quals, ja crescuts ho farien sens inconvenients. Crec que aquesta varietat mereix propagar-se a bones terres abrigades, amb la seguretat que no se n'arrepentiran els qui ho intentin.

L'ametla és de bona qualitat, de doble bessó a les abultades i senzill, a les més plantes, els fruits de les quals són molt més formosos.

Josep Sacarès

PASTISSERIA

Ca'n Lluç

Sant Llorenç, 78 - A - Tel. 660669

LLUCMAJOR (Mallorca)

CLINICA DENTAL

Dr. Ll. Galmés Ferrer

HORARI:

Dilluns, dimecres i divendres (9 a 14)

Dimarts (9 a 13 i 17 a 19). Dijous (9 a 13)

Divendres horabaixa (16,30 a 20 h)

Carrer Major, 77 - Tel. 66 20 17 - LLUCMAJOR

Parallamps radioactius: la política del ping-pong

Al número 91 d'aquesta revista (el mes de juny) ja informàvem sota el títol «PARALLAMPS RADIOACTIUS, UN PERILL PER A LLUCMAJOR» sobre el perill que representen aquests tipus de parallamps.

Darrerament i degut a la tasca que duu a terme la Coordinadora per al desmantellament de parallamps radioactius, vàrem poder escoltar a «Ràdio Espigolera» quines eren les indagacions que havien fet els pares d'alumnes d'escoles que sofreixen aquests tipus d'aparells i quines són les conclusions que s'han tret.

Se sap que el que és encara més perillós que la radiació, és l'efecte cancerigen que té l'element radioactiu, l'americi 241 quan és ingerit, inhalat o adherit.

Amb l'ànim d'informar i conscienciar els nostres lectors de la perillositat que representen, repro-

duïm aquesta informació:

La major part dels parallamps radioactius que hi ha instal·lats arreu, a clíniques, escoles, esglésies, fàbriques, finques, etc., tenen com isòtop radioactiu l'americi.

L'americi és una substància que emet radiacions alfa, per tant radiacions de curt alcanç i fàcils d'aturar interposant-hi, per exemple, un plàstic. Aquesta segona informació, és manejada demagògicament pels qui s'encaboten a negar la urgència de la retirada dels citats parallamps.

Saben, tanmateix, les autoritats, que els parallamps radioactius són un perill molt greu. El fet que les radiacions alfa siguin molt fàcils d'aturar fa que l'americi no estigui completament aïllat dins el capçal dels parallamps, sinó que tengui contacte amb l'exterior, amb la qual cosa és molt més fàcil que es desprenguin partícules d'americi sense desintegrar. La toxicitat de les partícules

d'americi és tan alta que una sola d'aquestes partícules ingerida per una persona o animal, per qualsevol via ho sigui, provoca un consum tan alt d'energia vital per a neutralitzar-la que provoca, amb quasi tota seguretat, un càncer o leucèmia en un plaç de pocs mesos. Això pot afectar a qui té la desgràcia de respirar-la o d'engolir-la o que li quedi fortament adherida a la pell, sense crear cap molèstia aparent als qui l'envolten.

DECRET DE DESMANTELLAMENT

Que aquest, i no les radiacions que emeten és el major perill dels parallamps radioactius ho saben bé les autoritats. En el BOE de 11 de Juliol de 1986 en el qual es prohibia instal·lar-ne més i s'ordenava que es desmuntassin.

Deia: «... si bien los riesgos de ra-

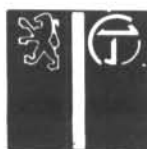
AQUI TENEMOS EL NUEVO PEUGEOT 309, COMO TU LO QUIERES.



- Nuevo exterior como tú lo quieres: más práctico y actual, con plano de carga rebajado para un mejor acceso al maletero.
- Nuevo interior como tú lo quieres: más cómodo y atractivo.
- Nuevo salpicadero como tú lo quieres: más ergonómico e integrado.
- Nuevo equipamiento como tú lo quieres: más completo y atractivo.

PEUGEOT 309
ES OTRA HISTORIA

Tallers MARINA



Joan Ramon
PEUGEOT - TALBOT
Agent Oficial

C/. Marina, 104 - Tel. 66 05 21
Exposició i Venda: Ronda Migjorn, 80
LLUCMAJOR

dioactividad en condiciones normales de funcionamiento son escasos, los de contaminación a causa del deterioro del sistema de contención de los radioisótopos empelados son apreciables y en caso de accidente los riesgos son considerables sin que en ningún caso ofrezcan compensación por su eficacia...» (notau que deia: contaminación; el subratxat és nostre).

La vida mitja de l'Americi 241 és de 400 anys, cosa que dóna uns 4.000 anys d'activitat, aproximadament, ¿quin suport de ferro galvanitzat aguantarà no 4.000 ni 400, sino 40 anys sense deteriorar-se?, ¿qui en durà el control, dispersos com estan d'aquí 40, 400 o 4.000 anys? ¿quins edificis hauran aguantat tanta d'estona?. El grau d'irresponsabilitat dels qui permeten instal·lar-los i dels qui no fan que els llevin és esferidor. El cinisme dels qui ho justifiquen dient que el grau de radiació és com el d'un televisor, és indignant. La ignorància dels qui afirmen que només són perillosos si els xupen, és vergonyosa. Dir que no saben on han de dur-los és demagògia: els grups ecologistes han oferit solucions provisionals, que diguin que no volen aplicar-les. Que diguin que tenen por que l'opinió pública se n'acabi de fer càrrec del frau i l'atemptat que suposen els parallamps radioactius, per no qüestionar la validesa de tota la cultura nuclear que defensen, per por que la gent existesqui llavors el tancament de les Centrals Nuclears, la no circulació d'armes nuclears, etc.

ALGUNS PERILLS DE L'AMERICI

La fuga d'Americi i d'altres issò-

tops dels parallamps no és cap hipòtesi, no és només un temor que es produeixi en un futur, és ja un fet demostrat. Els mesuradors de la Central Nuclear d'Ascó han detectat ja, a dins l'aigua de pluja, la presència de partícules que emeten radiacions alfa que no poden tenir altre origen que haver-se despreses de parallamps radioactius; l'Ajuntament de Barcelona ha recomanat als veïnats d'un edifici on n'hi ha un d'instal·lat que no obrin mai les finestres que donen cap al terrat allà on és, perquè el grau de contamina-

ció és gros. Els cinc casos de càncer infantil de Morón de la Frontera tots ells a l'escola on hi ha parallamps radioactius i no a l'altra escola del poble, són molt més que sospitosos, tot i el desplegament de tècnics que els han enviat a emblanquinar-los amb allò de les radiacions que no arriben a més de metre i mig. ¿quants casos deuen romandre inde-mostrables però, certs? Sabem com actua l'Americi, sabem que quan comença a notar-se el mal l'energia del cos ja ha fuit per desradioacti-



*Sabates
Can Gramet*

**VENDA DE MOSTRES
PARELLS SOLTS**

C/. Bisbe Taixaquet, 6 - Tel. 66 03 74
LLUCMAJOR

JAIME LLULL RODRIGUEZ



*INSTAL·LACIONSELÈCTRIQUES

Enllumenat
Instal·lacions d'energia solar
Muntatge de quadres elèctrics
Antenes TV

* INSTAL·LACIÓ DE COMPTADORS

Canvis de tensió
Contractació de comptadors

C/. Gómez Ulla, 45 - Tels. 66 17 92 - 24 22 86

vitzar l'Americi, que ja no és radioactiu, ¿qui podrà demostrar llavors que allò n'és la causa. Que ningú ho pugui demostrar ¿tranquilitza els culpables? ¿No serem tots culpables si no hi feim l'esforç que toca? I a mesura que es tornin vells serà pitjor, i així com passen anys l'accident és més probable. ¿Volem deixar aquest pagaré a les futures generacions, a la nostra generació?

Per altra banda les subpartícules que emet l'Americi quan es va desintegrant (aquí ja no parlem de partícules d'Americi sinó de subpartícules radioactives) i que només arriben, diuen, a un metre i mig de distància amb una certa intensitat, són també altament nocives. Cert que no arriben si n'estam enfora, però si el vent dispersa partícules d'Americi, cada una d'elles es converteix en un nou focus d'irradiació d'un metre i mig de radi i aquests petits

focus poden multiplicar-se. Cert que cada partícula d'Americi no emetrà tantes radiacions con un capçal sencer, però les radiacions són acumulables i multiplicant les fonts de radiació anam acumulant-ne els efectes. No és aquest el principal perill, com dèiem abans, però no és, absolut, despreciable. Sense arribar a ingerir cap partícula d'Americi un nin pot estar-hi hores jugant devora, un adult s'hi pot asseure i la se'n pot dur adherida a la roba, no es contamina d'Americi però s'irradia més del compte sense treure'n cap gust ni cap profit. Ara mateix als hospitals dels Estats Units s'ha descobert que la perillositat de les radiacions de baixa intensitat és 3 vegades més gran que no es pensaven en quan a produir càncer i 4 vegades més gran quant a produir leucèmies. Ara han descobert que són més perilloses que no es pensaven, diuen, ¿pot ser d'ací 10 anys descobriran que encara ho eren més? Quan es pensaven que

no eren tan perilloses, no per això feien manco mal que fan ara.

En una paraula, hi ha secretisme i mentides en la informació que rebem per via oficial. Només quan veuen que ja n'estam ben assabentats reconeixen que és cert, que són perillosos. Volen jugar amb nosaltres per desanimar-nos i fan que anem d'un organisme oficial a un altre com una pilota de ping-pong. Estam cansats, però aturar-nos seria tant com fer-nos còmplices de la irresponsabilitat de les autoritats competents en aquestes qüestions.

La coordinadora s'ofereix per donar més informació i la vos volem transmetre. Disposau de nosaltres. Tant el GOB, com l'OCB, com l'ESTEL, CCOO, Federació de veïnats, Federació d'APAS i moltes escoles públiques poden posar-vos en contacte amb nosaltres. Vos esperam.

«Seul le meilleur est acceptable»



JØTUL
chimeneas y estufas

DISTRIBUIDOR A LLUCMAJOR

Ca'n Tanez
FERRETERIA
EINES

TEL. 660443

Llucmajor

PL. ESPANYA N°47

Dr. PEDRO GARAU LLOMPART ACUPUNTURA

Lunes, miércoles y viernes, cita previa

C/. d' es Born, 11

Tel. 66 05 16 (cita previa) - LLUCMAJOR

Tratamientos de:

Stress, ansiedad, depresión
Obesidad
Tabaquismo
Reumatismos
Lumbalgias
Ciáticas
Cervicalgias
Vértigos - Acuferos
Frigidez

Els parallamps radioactius i la salut pública

El passat 6 de març, l'Associació d'Alumnes i el professorat del Col·legi Públic Rei Jaume III va celebrar un acte informatiu sobre la perillositat dels parallamps radioactius. Hi va participar Jaume Bonet, mestre del C.P. Rafal Vell de Palma i membre de la coordinadora que duu a terme accions de mobilització contra d'aquests artilugis que tant sovintegen, especialment sobre edificis públics.

El perill d'aquests dispositius que en principi ens haurien de protegir no és la radiació produïda -la qual només afecta uns escassos mestres- sinó la contaminació de partícules radioactives que ocasionen, sobretot a mesura que van deteriorant-se, que envelleixen o que pateixen algun accident.

Aquesta contaminació per despreniment d'ameridi pot ocasionar malalties cancerígenes. Alguns casos detectats en col·legis com el de Morón de la Frontera (cinc nins en un sol centre escolar) fan sospitar de la incidència dels parallamps ra-

dioactius.

La reivindicació dels col·lectius i les persones que s'han mobilitzat contra aquest tipus d'instal·lació se centra en dos punts bàsics: fer prendre consciència de la perillositat a què està exposada la població i demanar que siguin retirats i emmagatzemats en condicions tots els parallamps radioactius ara existents. Ja fa temps que el govern en va prohibir la instal·lació i la comercialització, però encara no s'ha resolt res sobre els que ja estan en funcionament.

Un dels problemes que poden haver influït en la mancança de decisions al respecte ha estat el problema de l'emmagatzematge dels parallamps i els seus components peril·losos. Com és comprensible, no hi ha cap poble que vulgui tenir a prop un cementeri de materials nuclears, especialment si aquests -com és el cas- aviat embalumen molt i duren més. Les mateixes autoritats deuen reconèixer que les solucions són di-

ficils, però des de sectors ecologistes s'està apuntant la conveniència de concentrar les deixalles radioactives en un recinte aïllat i vigilat, com és una central nuclear en desús. Per tal motiu, proposen la central de Vandellós (Tarragona), que darrerament ha donat proves de perillositat i mal funcionament i que, per tant, hauria de ser clausurada. Aquests problemes i els consegüents perills per a la salut afecten Lluçmajor i S'Arenal d'una manera ben directa, ja que des de fa anys hi ha instal·lats en diversos centres oficials i molt concorreguts -escoles públiques, potser l'església parroquial...- Alguns parallamps que, en comptes de només protegir-nos, ens amenacen amb la seva possible contaminació radioactiva.

Tots, cadascú dins la seva àrea de responsabilitat, haurem de demanar solucions per a aquest atemptat contra la salut pública.

Maties Garcias





Tots els protagonistes de «Sa Penya»: el mussolet, es falcó i l'òliba també fan festa. Al llarg de cent números o el que és el mateix, altres tants mesos han acudit a la cita amb els lectors. La seva constant atenció i vigilància del quefer quotidià, els permet conèixer, amb detall, el pols de la ciutat.

Amb motiu de la celebració a «sa penya», els protagonistes, han fet autocrítica sobretot a partir de la proposta del mussolet que apuntava la conveniència que els tres personatges es presentassin en societat. Però els qui ja es fregaven les mans davant la possibilitat de conèixer la identitat dels tres crítics i experts i ensumadors, hauran d'esperar una altra ocasió. L'òliba i el falcó decidiren mantenir el seu anonimat i, com a «sa penya» totes les decisions són democràtiques, tant el mussolet com els lectors s'hauran d'aguantar.

No obstant això, tant l'òliba com el falcó agraeixen el suport dels lectors que no dubten a l'hora de mostrar la seva predilecció per «Sa penya». No tots, naturalment, alguns, a través de les cartes al director, han mostrat la seva disconformitat per les opinions mensuals dels tres personatges i que, ho han de tenir present els seus detractors, són tres rapaces amb totes les virtuts d'aquestes aus, però que no són carronyeres.

Seguiran i segueixen amb la seva tasca, i a això anau: l'òliba ha investigat el perquè de la massiva assistència de membres de la Tercera Edat al ple del passat mes de març. Diu que no es tracta d'una nova modalitat d'excursió, sinó que es padrines i padrinetes ompliren dos autocars ja que estaven convençuts que en el viatge hi entrava un sopar de pa amb oli i cuixot a un conegut restaurant de Lluçmajor.

Seguint amb la sessió plenària i, tenint que es va perllongar quasi tres hores, a la darrera part es va convertir en un merder. Ja se sap, a la tercera edat abunden els problemes de reuma i pròstata i, per tant, els desplaçaments i les anades i vengudes amb els serveis com a punt de destí foren constants i pareixia el Born de Ciutat en els millors temps!

Però va valer la pena esperar fins quasi les dotze de la nit. Els construiran un centre a S'Arenal i és que l'acord estava cantat; tant el grup popular com l'equip de

govern socialista volien l'edifici però per camins diferents.

Per cert, l'alçada de cul del regidor socialista Valenzuela va fer que l'equip de govern es trobas estret a la votació d'una moció del grup popular. El suport del representant d'UM, Miquel Clar va propiciar que fos el vot de qualitat del batle el qui decidís la sort negativa de la proposta que demanava una distribució del superàvit municipal.

Respecte a la proposta de Miquel Clar, el qual havia rebut ordres de la cúpula regionalista per a què abandonés el seu suport al batle Joan Monserrat. El mussolet diu que té una exclussiva; de moment, han passat els nervis a l'executiva regional d'Unió Mallorquina o, el que pot ser el mateix les pressions del PP de cara a un pacte electoral han disminuït.

Tot pareix indicar que l'actual responsable de Jovenut i Esports seguirà al seu lloc pel que resta de legislatura, amb el que l'equip de govern seguirà comptant amb els dos punts de suport, per la dreta, Miquel Clar i per l'esquerra, el regidor del PSM -ara ja del «club dels casats»- Maties Garcias.

L'òliba conta que la directora general del Medi Ambient està damunt la passa per les crítiques rebudes pel seu informe sobre els terrenys on s'ubicarà el futur polígon industrial. Tant el mussolet com el falcó i la pròpia òliba tenen els seus dubtes sobre l'atac ecologista de Catalina Enseñat a favor de les tortugues i els ullastres de Son Noguera.

No dubtam a l'hora de defensar la fauna i flora de Son Noguera. Però o tots moros o tots cristians. O és que Capocorb i sobretot S'Estalella i d'altres indrets de «Sa Marina» -els quals no han merescut ni una línia de Medi Ambient- no compten també amb la presència de tortugues i ullastres?. L'òliba li recomana un dia de camp per les vacances de Setmana Santa per a que recorri la marina en aquestes dates, quasi segurament no haurà d'acudir al seu despatx a la Conselleria d'Obres Públiques.

CARNISSERIA ■ XARCUTERIA

ZANOQUERA

GARCIA

Plaça Espanya, 62 - Tel. 66 13 02
LLUCMAJOR (Mallorca)



de pinte en ample

amb el



Reial Mallorca

Un «Mite» anomenat Ezaki Badou: «El Rei Hassan II és el padri jove de la meva filla major»

Joan Quintana

Tant jo com la meva dona, enviats de «Llucmajor de Pinte en Ample», vàrem viure una gran jornada amb la família Badou. Allà, enfront de nosaltres, teníem un gran MITE anomenat Ezaki i la veritat és que la seva

humilitat se'ns va encomanar.

Però la xerrada continua, la filla petita Boutayna s'acaba de despertar i ja tenim la família al complet, amb les nines i Eini, aquesta bella filandesa...

UN COR MILIONARI

- També deu parlar filandès...

- No, quasi res, amb la meva dona parlam anglès.

- Ezaki diu sempre allò que pensa?.

- A la vida sí, en el món del periodisme, no. Bé ara amb tu sí. Són preguntes sense malícia, no provoquen. No m'agrada contestar preguntes que puguin molestar, vull ser sempre diplomàtic.

- És milionari?.

- Dins el meu cor ho som.

- Quina és la seva lectura

preferida?.

- M'agrada llegir coses sobre l'esport i també em trob molt còmode llegint coses d'història en àrab.

- Si no hagués estat futbolista, què li hagués agradat ser?.

- La veritat és que no vaig tenir quasi temps de pensar-ho. En els estudis no vaig assolir un nivell molt alt, en canvi, en el futbol, prest em va arribar la popularitat i no vaig tenir temps de pensar en altres possibilitats.

- Què demanaria com a resident a B. Gran, al nostre

batle?.

- Abans, de les pistes de tennis, es desprenia molta olor, ara les han arreglades i estan prou bé. Faltava telèfon i ara el posen. Crec que ara a Badia no hi falta res.

- Passa moltes hores amb la família?.

- Tot el temps lliure és per a la família.

- Què s'estima més, parlar o escoltar?.

- Ambdues coses.

- Platja o camp?.

- També les dues. Al Marroc vaig molt a caçar, al meu país hi ha molta vegetació, contràriament a allò que

hom pensa, tot el país és així, menys la zona del sud, que hi ha el Sahara. L'economia del Marroc es basa en la fruita, verdures i també la pesca.

LA GENT DE BADIA GRAN

- Una virtut i un defecte d'Ezaki?.

- Crec que quan un es mira al mirall tot es veu negatiu, però quan contactes amb la gent i la gent parla bè de tu saps que tens coses positives, ara bé, particularment crec que tenc moltes coses negati-

ves.

- Es posa nerviós, alguna vegada, al camp de futbol?.

- Moltes vegades, depèn de les circumstàncies del joc.

- Quan una cosa surt malament, hi pensa molt?.

- Quan és de la meva família, sí. Quan surt malament l'economia o els negocis m'és igual, perquè així com Déu t'ho dona, t'ho pot llevar.

- Quins són els millors amics que té aquí, a B. Gran?.

- En tenc molts, els meus veïns, la meva filla sempre és a casa d'un o d'altre, tenc els amics del club, la casa de Ramon. Crec que la gent d'aquí és molt bona. També tenc en Toni i en Jordi que em conviden a caçar i a tirar al plat a la seva finca. No hi ha protocol, la meva casa és oberta per a ells i la seva ho és per a mi.

Vaig tenir una experiència a Palma, al carrer Honderos, de cinc o sis mesos, fatal. La gent només et coneixia quan et veia dins l'ascensor: «Hola i adéu». Allà no hi ha vida familiar de veïns de veritat, el temps que hi vaig estar no vaig conèixer ningú, i aquí en un mes ja els coneixia tots. Ara la vida és tan agradable com ho era al Marroc.

MELILLA MARROQUÍ

- Un consell per als al·lots que comencen...

- Això de donar consells és molt difícil, a mi, quan vaig començar, ningú no em va aconsellar jugar al futbol, m'aconsellaven els estudis. Però, gràcies a Déu, vaig seguir el futbol. Ara bé, per als que comencen, el més important és estudiar perquè és la millor assegurança en la vida. Primer els estudis i després l'esport, perquè si deixes els estudis i als vint o vint-i-un anys no has arribat a un alt nivell en l'esport, ja ho has perdut tot.

- Una pregunta que mai no li han fet els periodistes i que hagués volgut contestar.

- Una cosa que passa en el camp del Mallorca, la gent



N'Ezaki amb el balon d'or del millor jugador del continent africà devora el nostre coordinador esportiu

que està darrera la porteria em diu: «Melilla marroquí, Melilla para ti». Això s'escolta en el camp i els periodistes no li donen importància. A mi m'agrada molt sentir-la i crec que en té molta, d'importància. El dia que vàrem guanyar al Madrid -te'n recordes?- la gent va començar amb aquesta cançoneta, vaig agafar una pilota en un determinat moment, i la vaig donar, aquesta pilota no va tornar i ningú no em va demanar res.

- Anècdotes?.

- El primer any que vaig estar amb el Mallorca anàrem a jugar un partit a Cadis. En el trajecte, abans d'arribar, davallàrem a Sevilla o a Xerez, ara no ho recordo bé, em vaig dormir darrera, a l'autocar i els meus companys varen davallar per quedar a l'hotel i em varen oblidar. L'autocar va prosseguir uns quaranta quilòmetres fins a l'aparcament, no me'n vaig adonar fins que es

va aturar el motor. El xófer ja tencava quan em vaig aixecar i l'home em diu: «Què fa vostè aquí». Al final tot es va solucionar, els meus companys notaren la meva absència i el delegat de l'equip, Pep Lluís Muñoz, em va cridar dient-me que no em moguéssim de l'aparcament i que em vendria a cercar. Si no se n'haguessin adonat hagués pogut romandre allà fins al dia següent.

EL REI DEL MARROC

- Per quedar ens pot contar alguna cosa del seu amic el Rei Hassan II?.

- Bé, no és el meu amic, és com un pare. El rei és una gran persona i sempre ajuda molt els esportistes que donen molt al país i jo he estat, sortosament, un d'aquests. Per això em sent orgullós que les portes del palau siguin obertes per a mi quan jo vulgui. És el padrí

jove de la meva filla major que té el mateix nom, Hassanaa, de la seva filla, la princesa.

- Ha estat meravellós tractar amb la família Badou, quan haguérem acabat l'entrevista ens va mostrar uns vídeos on apareixia amb el rei Hassan II rebent els jugadors de la selecció marroquí.

Prenguérem, també, te i un menjar marroquí preparat per «Lala» -així nom l'avia segons la petita Boutayna- la mare del porter mallorquinista. Una família tan gran con humil i un home, Ezaki Badou, com mai no havíem conegut. Un «Home d'Alà» que ens ha contagiats amb la seva fe, un home extraordinari que ens ha ofert, la seva casa per quan hi volguem tornar. No sé si ho farem però puc dir que no oblidaré aquesta experiència.

Fotos: Oliver

Futbolet (iniciació)

Dissabte, dia 31 de març va acabar el campionat de Futbolet (Iniciació: nins que cursen primer i segon curs d'EGB) pertanyent a la campanya d'Esport Escolar.

A Lluçmajor, dos equips formaven part d'aquest grup: Col·legi Nostra Senyora de Gràcia i Col·legi Públic Rei Jaume III.

La resta d'equips eren els següents: Ses Salines, Joan Veny i clar (Campos), i Fra Joan Ballester (Campos). Abans d'aquest darrer partit, l'equip de Ses Salines encapçalava la classificació seguit del C.P. Rei Jaume II (Lluçmajor) malgrat el darrer resultat no ha estat el positiu que calia: Rei Jaume III, 1-Ses Salines, 6. Hem d'afegir, emperò la victòria aquesta mateixa jornada de Nostra Sra. de Gràcia, contra el Fra. J. Ballester (Campos) ambdós partits jugats a Lluçmajor.



Equip del C.P. «Rei Jaume III»



Equip Col·legi Ntra. Sra. de Gràcia

Hem seguit de més aprop la trajectòria de l'equip local Rei Jaume III i hem de dir que aquest grup de nins, entrenats per Jaume Manresa, han millorat un cent per cent respecte a la temporada

anterior, si tenim en compte que eren gairebé tots de primer d'EGB i enguany tenen un major control de la situació i més domini de la pilota fins el terreny de joc. Un equip que ha fet una bona

temporada amb els següents resultats:

Rei Jaume III, 4-Joan Veny, 3

Ses Salines, 8-R. Jaume III, 2

Joan Veny, 2-R. Jaume III, 1

F. Joan Ballester, 1-R. Jaume III, 5

Rei Jaume III, 3-F. Joan Ballester, 1

Rei Jaume III, 5-Ntras. Sra. de Gràcia, 1

Ntras. Sra. de Gràcia, 3-Rei Jaume III, 3

Rei Jaume III, 1-Ses Salines, 6

GOLEJADOR

1er. Rafel Garcias Nicolau (12 gols)

2on. Bartomeu Manresa Font (9 gols).

3er. Miquel Àngel Martí Cerdà (2 gols).

4rt. Andreu Mas Rigo (1 gol).

Bàsquet

Cadete Femení

L'esperat i temut partit amb el Sant Agustí se va jugar aquí el dissabte dia 31. Partit molt renyit i net.

La primera part la va dominar totalment el Sant Agustí, les locals no estaren encertades. La segona part es va notar una gran recuperació emperò la pilota no entrava, sobretot d'aturades. Ja als darrers deus minuts les forces estaven molt igualades i en bastants moments el Juventut era superior. Si el partit haguera durat uns minuts més, segurament l'haurien guanyat; però el pes de la mala primera part era massa gros com per aconseguir superar la balança a favor. Darrers segons molt emocionants i final resultat 47-49. La primera part havia acabat 24-31.

INFANTIL FEMENÍ

Les infantils feren molt bé els tres darrers partits dels quals sols en perderen un dins Manacor, que fou un partit molt dur, amb una gran pressió entre les jugadores i de part del públic. Quedà demostrada la poca esportivitat del Perlas Manacor i dels seus aficionats. Els resultats varen esser els següents:

Perlas Manacor-Juventut Lluçmajor, 34-25.

Juventut Lluçmajor-Sant Vicenç de Paül, 56-20

Santa Mònica-Juventut Lluçmajor, 51-39.

Han quedat campiones del seu grup, per tant pujen a A.

G. Oliver

Bàsquet

Juventut de Lluçmajor: Categoria MINI FEMENÍ

Les més jovenetes tenen dos equips

Vint-i-quatre nines aprenen les primeres passes esportivament parlant sobre el parquet del Poliesportiu de Lluçmajor. Aprenen sobre tot, o al menys ho intenten, controlar la pilota (a vegades la pilota pot més que elles), fer-la botar, dur-la i llançar-la allà on volen (a vegades ho encerten), fer tir d'aturades, rebre la pilota i tirar-la tot-d'una; defensar, ajudar, passar-la... Però, part damunt tot, fer exercici i aprendre a formar equip. Tenen tot el temps per endavant, emperò la base l'estan posant ara, el bon joc o els vicis els aprenen ara.

És precís tenir-hi molt de gust i paciència (les entrenadores en tenen). Són unes nines molt dinàmiques, vivaraxes, encantadores... però són molt nines, amb tots els avantatges i inconvenients que això comporta. Són nines i això és bo perquè estan a l'edat d'aprendre; són nines i això no és tan bon perquè no poden assimilar-ho tot (encara que sí voldrien). No obstant, en general són molt aprenents i donen de sí tot el que poden.

L'equip B està format per: M^a concepció Carvallido, Joana Serra, Aina Garrido, Agustina Campo, Sylvia Gutiérrez, Antònia Miralles, Aina Tomàs, Loli Escamilla, Margalida López, Eva Mas, Lourdes Servera i Catalina M^a Gelabert. Aquestes estan aprenent les primeres tèc-



Equip Mini femení A



Equip Mini Femení B

niques individuals, dur la pilota i joc de peus. Van aprenent molt bé i prosperen de forma adequada. Són nascudes l'any '79 i '80. L'any que ve poden ser l'equip A. la seva entrenadora és na Lourdes Garrido. Han jugat tots els partits de la Lliga i n'han guanyat tres. Dia 31, aquí, han guanyat al Sant Vicent de Paül per 31-20.

L'equip A està format per: Puri Aguilar, Margalida Ballester, Miquela Oliver, Francisca Fullana, Lourdes Garrido, M^a Francisca Server, Xisca Maimó,

Apolònia Nadal, Isabel Servera, Francisca Garau, Sylvia Tomàs i Catalina Cardell. Aquestes són nascudes l'any '78, enguany compleixen els 12, totes passen a categoria infantil.

La seva entrenadora és Maritxell Pont, «Meri», que sols té 18 anys i en fa tres que entrena. Les nines van molt bé, durant la lliga han guanyat quatre partits. Dissabte dia 24 va començar la Lligueta composta pels tres darrers de cada grup en la classificació; na Margalida Ballester diu que guanyaran els

deu partits, de moment ja han guanyat el primer, i de molt, 46-4, ha estat el millor que han fet i en ell la màxima anotadora ha estat na Puri Aguilar. Endavant, que ja només queden nou partits.

A les fotos apareixen els dos equips amb una sola entrenadora Na Meri, perquè inicialment es va fer càrrec de tots dos, fins al novembre, que Na Lourdes començà a cuidar de les més petites.

Guillem Oliver

NAIXEMENTS

Joana M^a Ramon Covas, filla de Francesc i Joana, nasqué el 5/3

Joan Barceló Tous, fill d'Antoni i Rosa, nasqué el 18/3.

MATRIMONIS

Miquel Joan Gibert Fuster i Leisa Marvey, es casaren el 8/3 al Jutjat de Pau.

Joan Bergas Taberner i Francisca Manresa Cerdà, es casaren el 22/3 a l'església de Sant Miquel.

Miquel Crucera Albacete i Rosario Rojas Gemas, es casaren el 10/3 a l'església de Sant Miquel.

Emilio Fructuoso Baidez i M^a Francesca Alcobenda Breijo, es casaren a l'església de la Lactància, el 24/3.

DEFUNCIONS

James Francis Carroll, morí el 14/3 als 61 anys.

Mària Rigo Barceló, morí el 15/3 als 94 anys.

Sebastià Matamalas Vidal, morí el 16/3 als 62 anys.

Llorenç Amengual Llaces, morí el 21/3 als 91 anys.

Jaume Barceló Veny, morí el 22/3 als 88 anys.

Antoni Adrover Cantallops, morí el 27/3 als 91 anys.

TALLERS CAÑELLAS - ROTGER

SERVEI OFICIAL

FIAT



Seguridad. A la adherencia y estabilidad ya características del Tipo se añade la garantía de un sistema de frenos perfectamente adecuado a un estilo de conducción deportivo. El Tipo 16v i.e. tiene 4 frenos de disco —los dos anteriores, autoventilados— y opcionalmente ABS, lo cual, si cabe, le da todavía mayor seguridad.

Confort. Un deportivo moderno también debe ser confortable. Los interiores del Tipo 16v i.e. añaden a la clásica funcionalidad del Tipo un tono decididamente deportivo. Los asientos ofrecen el máximo confort y una sujeción óptima en curvas. La tapicería coordinada hace el habitáculo elegante y acogedor. Sobre pedido, el Tipo 16v i.e. se puede equipar con asientos anatómicos Recaro, estudiados específicamente para la conducción deportiva.



C/. Hispanitat, 19 - Tel. 66 06 47 (Llucmajor)
Plaça Reina Maria Cristina, 12-B - Tel. 26 89 12
S'ARENAL



FOTO CLAR

Perfumeria

Reportatges, Fotos d'Estudi, Carnet... I una extensa gamma de productes de perfumeria

**OFERTES EN CAMERES FOTOGRAFÍQUES
VENDA DE CARRETS**

Carrer Nou, 8 - Tel. 66 06 32 - LLUCMAJOR



DEL MOTOR I DE L'AUTOMÒBIL

Pedro Noguera Enseñat

Servei Automòbils



C/. Ripoll, 30 - Tel. 66 22 13



piva motor s.a.

Per un descuit de l'empresa editoria el «Forat d'es moix» del mes passat no tenia cap sentit; és per això que hem cregut oportú de reproduir al complet el text i la foto.

P'es Forat d'Es Moix

Mentre encarrega un estudi de façanes per conservar a ARCA, el nostre Ajuntament decora la seva d'aquesta manera.

Esperem que ara no ens comprin una rentadora i també estenguin la bugada al balcó. Si l'exemple es contagia (en altre temps era la Cort qui donava la pauta de la moda), Lluçmajor es podria convertir en el «Son Gotleu» forà.

El que no se sap és si s'ha posat perquè amb televisió es fa més feina o perquè mentre es mira la televisió no es fa res mal fet.



Solució endevinalles: (Un camp sembrat), (Una teulada), (La terra).



P'es Forat d'Es Moix

«A Déu pregant i amb la maça donant»...

L'Ajuntament ha començat una campanya de concienciació dels escolars perquè no contaminin el medi ambient i per això ens alegrem. Però volem recordar-li que la millor manera per a contaminar les aigües del subsòl és el tirar les aigües brutes als avencs.

T&M SOFTWARE

PROGRAMES

Comptabilitat
Facturació

Tallers

Stocks

E.O.S.

PROGRAMACIÓ

A MIDA



ELS MILLORS PREUS
EN INFORMATICA
A MALLORCA SON A
LLUCMAJOR

AT 12 MHz 512 Kb Disc Dur 20 Mb

Desde 179.980 Pts.

386 SX-16 1 Mb Disc Dur 20 Mb

Desde 268.980 Pts.

Impresora OKI 300 Cps. 68900

Instal·lació i programació
de xarxes locals

Carrer Major 171 Lluçmajor Tel. 66.17.15



BITLLETS D'AVIÓ
amb reserva i
confirmació
immediata a
través del nou
equip
informatitzat

Aquest servei el trobareu a «Viatges XALOKI»
sense cap tipus de suplement sobre el
preu oficial

C/ Maria Antònia Salvà, 38 - Tels. 26 74 50 - 54 - 58
S'ARENAL



HAMBURGUESES
«PERROS»
«PINCHOS»
«PEPITOS»

Provin la nostra
CUINA RAPIDA, ÉS TROPI!...

Obert tots els dies

Servei de begudes i menjars
de qualitat a preus raonables

Avinguda Carles V - Tel. 66 11 17 - LLUCMAJOR

**Venda i assistència
tècnica dels productes:**

BOSCH
Automòbil

BOSCH
Eines

BLAUPUNKT

Calentadors
JUNKERS

Electricitat i Electrònica
de l'automòbil

INJECCIÓ DE BENZINA

Aires acondicionats
CARRIER
MITCHELL

Tacògrafs

So i alta fidelitat
Automòbil

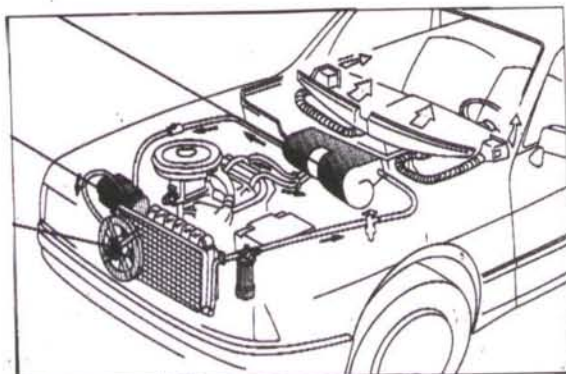
BLAUPUNKT
Alarmes
Esquiladores
Motoserres
Plaques solars
Generadors
Loguer maquinària
Martells

AUTO-ELECTRIC
Barceló



Ronda de Ponent s/n. - Tel. 66 01 70 (LLUCMAJOR)

Servei Oficial



**AIRE
ACONDICIONAT
PER A
AUTOMÒBILS
I
CAMIONS**



MITCHELL
BLACKSTONE EUROPEAN GROUP

Seat Terra Diesel

La Terra Diesel supone el primer híbrido entre la fábrica de Martorell y Volkswagen en el que se conjugan una carrocería Seat con la mecánica del Volkswagen Polo.



SEAT

Cra. Arenal s/n - Tel. 66 02 34 - 66 16 18

**Rubí Automòviles
Llucmajor, S.A.**