

Lucmajor

NOVEMBRE 1984

de pinte en ample

Número 39 - Preu: 70 Ptes.



LES TORRES DE DEFENSA

**LA TVE,
A LA PARROQUIA**

**NOCES D'OR DEL
DR. PEP ROSSELLO**

SUPER DERESA

*Avd. Cavaller Ramon Santmartí
(cantonada C. Sant Francesc)*

EDIFICI DERESA - Tel. 66 01 78 - LLUCMAJOR

**INAUGURACIO
DIVENDRES DIA 16
A LES 18 HORES**

- *CARNISSERIA**
- *XARCUTERIA**
- *PANADERIA I PASTISSERIA**
- *FRUITERIA**
- *LICORS**
- *VINS**
- *XAMPANYS**
- *CONSERVES VEGETALS I DE PEIX**
- *DROGUERIA**
- *PERFUMERIA**
- *I MOLTS D'ALTRES ARTICLES**

***ENS VISITI, SERA ATEDES PELS MILLORS
PROFESSIONALS DE CADA RAM**

***TOT D'UNA MAXIMA QUALITAT**

***TOT AL PREU MES BAIX DEL MERCAT**

***FACI LES SEVES COMPRES EN UN AMBIENT
AGRADABLE I FAMILIAR**

**SUPER DERESA - El Supermercat de Lluçmajor per a tota
Mallorca**



Revista mensual
Depòsit Legal PM 350-1981
Any III

EDITA:
Obra Cultural Balear de
Llucmajor

INFORMACIO I
PUBLICITAT:
Carrer Esperança, 2
(Llucmajor)

DIRIGEIXEN:
Catalina Font i
Maties Garcies.

COL.LABOREN:
Joana Artigues
Francisca Barceló
Ignasi Barceló
Miquel Barceló
Jordi Bayona
Francisca C. Cabot
Francisca Capellà
Miquel Cardell
Joan Clar
Bartomeu Font
Antoni Garau
Miquel A. Giménez
Coloma Julià
Miquel Mascaró
Maties Mut
Miquel Mut
Guillem Oliver
Jaume Oliver
Margalida Palou
Sebastià Rubí
Miquel Sbert
Tomeu Sbert
Catalina Serra
Joan Socías
Arnau Tomàs
Pere F. Torrents
Francesc Verdera

SECCIO ESPORTIVA:
Coordinador:
Joan Quintana

Col.laboren
Jaume Clar
Joan Clar Coll
Joan B. Garau
Jaume Manresa
Bernat Vadell

FOTOGRAFIES
M. Clar
Fermín
C. Julià
Mut Fotos

IMPRIMEIX:
Edicions Manacor S.A.
Ronda del Puerto, 60

EL PENSAMENT DE LA
REVISTA S'EXPRESSA
NOMES A TRAVES DE
L'EDITORIAL



Preocupació pels jaciments arqueològics de s'Aguila

La possible construcció de l'aquartermament militar de S'Aguila és font de contínues notícies. La darrera de la qual podem donar compte fa referència a una campanya de recollida de firmes per demanar a la Conselleria de Cultura del Govern Autònom que arribi a un acord amb el Ministeri de Defensa perquè no facin malbé els jaciments arqueològics de la zona. El text que s'ha d'enviar al Conseller de Cultura ha estat redactat per persones vinculades a la Universitat i a la investigació històrica. Els autors d'aquest escrit en cap moment no s'oposen al complex militar, sinó que proposen solucions com la confecció d'un cens exhaustiu de jaciments de la zona, l'inici d'excavacions abans de la construcció de l'aquartermament i el respecte per part dels militars als monuments arqueològics, una vegada que s'hagin establert a la nova base. Per fer només una breu referència a la riquesa arqueològica de S'Aguila citarem el que n'assenyala la "Carta Arqueològica" de Mascaró Pasarius (segurament no del tot completa, ja que data d'un grapat d'anys): Sa Boal: cova artificial. Ca l'Amo en Julià: ruïnes talaiòtiques. Camp d'en Palou: conjunt talaiòtic. Ca na Bel Cañellas: cova artificial prehistòrica. Sa Conillera: cova artificial prehistòrica. Misser Arnau: ruïnes talaiòtiques. Puig d'Escorca: naviforme. Cas Fideuer: conjunt talaiòtic en ruïnes. S'Aguila d'en Pau: talaiot en ruïnes. S'Aguila d'en Quart: poblat talaiòtic de Na Pau i poblat de Sa Pleta. S'Aguila d'en Tomeu: naviforme.

Per oferir una idea de la riquesa històrica de la contrada hem fet constar la totalitat dels monuments actualment censats a s'Aguila, si bé s'ha de dir que probablement no tots s'inclouen dins els 4.786.350 mts. quadrats de la futura zona militar; de totes maneres, bona part d'aquestes construccions, ara per ara, perillèn de forma greu davant els projectes del Ministeri de Defensa.

Els fulls de recollida de firmes en pro dels jaciments han circulat per Llucmajor gràcies a la iniciativa d'estudiants d'Història de la Universitat de Palma. Com a dada curiosa —però no exempta de significació— podem dir que malgrat la moderació del document, no han faltat persones que s'han negat a estampar la seva firma per por a possibles "repressàlies" dels sectors militars.

Notícies locals

TVE VA RETRANSMETRE LA MISSA DE LA PARROQUIA

La transmissió televisiva de la missa dominical des de la parròquia de Sant Miquel va ser el fet que, el matí de dia 28 passat, va centrar l'atenció de nombrosos llucmajorers. L'agermanament de l'ancestral rite catòtic, normalment reclus dins els murs del temple, amb el modern mitjà de comunicació de masses per excel·lència que és la televisió havia aixecat expectació inusitada dins Lluçmajor. La quantitat de televisors locals que roman-gueren encesos a la inhabi-tual hora de les 10,30 i la gernació concentrada a l'es-glèsia es són la millor mostra.

La transmissió de la missa formava part del programa "El Día del Señor", especialment destinat a malalts, invàlids i impeditos de tota Espanya, perquè puguin complir amb el precepte catòlic de la missa dominical. Fonts oficials de TVE calculen que l'audiència d'aquest programa gira entorn dels dos milions de persones. Des de fa cert temps, "El Día del Señor" emet les celebracions litúrgiques des de diferents endrets d'Espanya, a diferència d'una primera època en què sempre es retransmitia la missa des de Prado del Rey mateix.

UNA TRANSMISSIÓ GAI-REBE CASUAL

En honor a la veritat, s'ha de dir que aquesta emissió de l'ofici des de Lluçmajor es va decidir un poc per casualitat: tot sembla indicar que, en principi, els responsables del programa volien transmetre la celebració des del Santuari de Lluc, tant per la significació religiosa d'aquest redol munta-nyenc com per l'avinentsa del centenari de la coronació de la Mare de Déu, tot just celebrat. Dificultats tècniques insuperables —sobre tot a causa de l'orografia que envolta la vall— feren desaconsellable la retransmissió. Va ser en aquest moment quan —tal vegada induïts per la semblança del dos topònims— els responsables del programa pensaren en el nostre poble.

A partir de aquest moments, el Sr. Gil del Muro, caputxí i periodista-director d'"El Día del Señor" es va posar en contacte amb la parròquia. Una vegada establerts els primers contactes telefònics, el P. Muro va fer cap a Lluçmajor dia primer d'octubre per mantenir una entrevista amb el rector, Sr. Bartomeu Fons. La postura dels responsables de parroquials va ser que estudiarien la proposició, però que no donarien cap resposta oficial ni definitiva fins que no s'hagués consultat el bisbe i el consell parroquial. Paral·lelament, els serveis tècnics de TVE confirmaven la idoneïtat de Lluçmajor per transmetre el programa.

El projecte ja estava emba-tat.

Poc temps després, les distintes consultes efectua-des pels dirigents de la par-ròquia trobaven resposta afirmativa. Bisbat, consell parroquial i equip de preve-res deien sí a la retransmis-sió, però es marcaven la fita d'aconseguir una participa-ció molt activa de la comu-nitat en els actes litúrgics. D'ençà d'aquel dia s'inicia-ren els preparatius necessa-riis: assaig de la Coral i dels grups de ball, selecció dels qui havien d'intervenir en la missa, neteja del temple,La notícia, a més, ja ha-via saltat als diaris i comen-çava a ser objecte de fre-qüents comentaris.

UN RERAFONS TECNIC COMPLICAT

Arribat dia 26, compa-regué el camió carregat d'aparells per a il·luminar el temple. Tot el divendres es va dedicar a col·locar cables, fils, focus, Si bé en princi-pi tot semblava un desgavell de material, a mesura que transcorria el temps la instal·lació anava prenent forma. El dissabte de matí arri-baren les unitats mòbils: la de control de càmera i la de transmissions. Les tasques d'instalar fils, micròfons i càmeres s'intensificaren; els aspectes luminotècnics es cuidaren amb detall per tal d'enfocar adequadament i de mesclar amb precisió la densitat de la llum. La cul-minació de tota aquesta feina tècnica venia marcada per la col·locació de l'ante-na de transmissió dalt del campanar. Hi havien partici-pat 30 operaris de TVE-Balears a les ordres de tres responsables arribats des de Prado del Rey i del cap regional de TVE, Sr. Cruz. El cost total de la retransmis-sió s'eleva al milió de pesse-tes.

Amb tot el muntatge enllestit, el dissabte horabaixa hi hagué un assaig gene-ral: les càmeres atentes al punt d'enfocament, els micròfons a punt, el realitza-dor donant ordres concretes a tots, els capellants situant-se en el lloc indicat,

LA MISSA EN DIRECTE

A la fi, el diumenge, la connexió s'inicià amb la mostra de diferents perspec-tives de l'esglèsia —la teula-da, el Roser, el Sant Crist de l'Esperança, Sant Càndi-da, ...— mentre el Dr. Font Obrador en donava l'oportu-na explicació històrica. Al-hora el temple s'omplia de gom en gom i a l'orgue Bar-tomeu Vidal interpretava composicions ben conegudes: Sor Tomasseta, la Ba-lenguera, Al punt s'inicià la missa concelebrada per cinc sacerdots —Mn. Jaume Alemany, Miguel Fornés, Josep Gelabert, Bartomeu Mir i Bartomeu Fons. Al llarg de la celebració dife-rents feels realitzaren les lectures i admonicions del dia. La part musical com-binà les peces de l'orgue amb els cants de la Coral i les interpretacions del grup Brot d'Ullastre; les dues agrupacions folklòriques locals ballaren l'Oferta i presentaren ofrenes a l'al-tar. L'homília va córrer a càrrec del rector de la parròquia, Sr. Fons, el qual va fer especial esment a les seqüeles de la crisi econòmica i a la so-lidaritat com a arma per combatre-les. Si bé l'ho-mília, l'evangeli i altres parts importants de la litúrgia foren en castellà per imperatius de la re-transmissió, tampoc no hi mancà la presència del mallorquí en un bon nom-bre de lectures i interven-cions.

Els tres quarts d'hora llargs que durà la missa va-ren ser captats per les càme-res mitjançant una àgil com-binació de plànols.

També la veu en off del comentarista televisiu anava glossant distints aspectes de la celebració i traduint breu-ment les intervencions que es feien en mallorquí.

En finalitzar la trans-missió, la satisfacció sembla haver estat la nota predomi-nant, tant entre els tècnics de TVE com entre els qui de forma directe interven-gueren en l'acte litúrgic o els qui, simplement, actua-ren de telespectadors des de ca seva.

Com a mínim, la mi-queta d'orgull de campanar (i l'expressió és del tot ade-quada) va quedar satisfeta

"la Caixa"



CAIXA
DE
PENSIONS



UNA LLUCMAJORERA, ASSISTENTA DEL GOVERNADOR DE LOUISIANA

N'Esperança Feretjans Tomàs (a 'Masculina'), és

llucmajorera però des de fa molts anys resideix a Nova Orleans; és escriptora i comentarista de ràdio i des de l'any 1.971 té la nacionalitat americana. Ara ha estat nomenada pel governador E.W.Edwards, assistent administrativa per a les relacions hispano-americanes. Aquesta notícia va sortir per l' "Associated Press" a tots els Estats Units i nosaltres també li volem donar suport, a través d'uns amics seus, els quals ens proporcionaren la notícia.

Des d'aquí donam l'enhonorabona a l'assistenta i la feim extensiva a la seva família, especialment a sa mare, la qual viu a Lluçmajor.

Actuació de « Els tres tranquils » a "La Cuna"

Dilluns, 29 d'octubre a la "Casa Cuna", guarderia de "La Caixa", el grup de teresetes local, "Els tres tranquils", de les germanes Faidella, va representar l'obra: "Que ve el llop!", basada en el conte del pastoret mentider, i el sàinet del dimoni, sempre tan agradós pels infants.

Aquesta activitat infantil era patrocinada per l'obra social de "La Caixa", dins el

seu programa de dinamització cultural i va comptar amb l'assistència d'un nombre públic. Dins el mateix programa s'efectuarà, el mes de novembre, un curset per a nins de 8-10 anys, sobre "Construcció de diapositives", a càrrec de M. Antonia Julià i Xavier Seguir. Els nins interessats hauràn de passar per la biblioteca a formalitzar la matrícula.

CONCURSOS DE FIRES 84

Com cada any, i una vegada més, el nostre poble va celebrar les Fires, les quals de cada any van en augment de visitants i bona organització.

Al passat número de la nostra publicació donàrem una relació de les activitats i exposicions artístiques programades. Caldria afegir que les exposicions de maquinària i automòbils també hi foren presents amb els seus darrers models i que la "V MOSTRA" va comptar amb una gran gamma d'expositors i de productes (industrials, artesanals i culturals). El premi al millor estand fou concedit a "CARNICAS SEMAR".

Quant a l'exposició - concurs de ramat oví hi va haver canvis respecte a les passades fires, com ja mos havia anunciat el regidor Artigues. No es va col·locar just a l'entrada del recinte de la MOSTRA i això va evitar acumulacions de gent, de mosques i d'olors de ramat. Tampoc no hi va haver subhasta dels exemplars seleccionats.

D'entre els concursos premiats per l'Ajuntament hem de destacar la "XI prova de camp per a cans de mostra" i el "Concurs-exposició de ramat oví.

El concurs de cans de mostra es va celebrar el 12 d'Octubre a la finca de Galdent i els guanyadors foren:

Varietat CONTINELA

-1er. de la General i 1er. local: "TRUFA" d'en Sebastià Fullana

-2n.: "VASCO" d'en Jaume Vanrell.

-3r.: "WISKY" d'en Tomeu Pastor.

-4rt.: "RANDA" d'en Francesc Verdera

Varietat: ANGLEOS

-1r.: "NITOK" d'en Joan Moragues

-2n.: "MARCO" d'en Josep Iglesias

-3r.: i 1r. local: "TRUI" d'en Gil Garau

4rt.: A LI BABA" d'en J. Vanrell.

El concurs - Exposició de ramat oví es va celebrar el 14 d'Octubre en les classes Mallorquina (blanca i pigmentada), Manxega, Ille de France, Soriana, Berrichon i Romanof. Participaren 22 ramaders amb 45 corralles i amb un total de 210 exemplars. Els premis concedits foren:

CLASSE MALLORQUINA BLANCA (bestiar jove)

1r.: Ca n'Amorós de Bernat Contestí

2n.: Cugulutx de Sebastià Sampol.

(bestiar adult)

1r.: Son Munar de Francisca Mataró

2n.: Son Gala de Sebastià Bordoy

3r.: Ca n'Amorós de Bernat Contestí

(sementals)

1r.: So n'Aixida de Joan Artigues

2n.: Son Munar de Francisca Mataró

3r.: Son Marió de Miquel Tomàs

CLASSE MALLORQUINA PIGMENTADA (bestiar jove)

1r.: Cugulutx de Francisca Catany

(bestiar adult)

1r.: Aubenyeta de Maria Monserrat

2n.: Cugulutx de Francisca Catany

(sementals)

1r.: Aubenyeta de Maria Monserrat

2n.: Cugulutx de Francisca Catany

RAÇA MANXEGA

(bestiar adult)

1r.: Son Fullana de Llorenç Taberner

2n.: Son Viquet de Joan Bordoy

(sementals)

1r.: Son Viquet de Joan Bordoy

2n.: Son Fullana de Llorenç Taberner

RAÇA ROMANOF

(bestiar adult)

1r.: Sa Tanca de Miquel Coll

(sementals)

1r.: Cala Pi de les germanes Noguera Gelabert

2n.: Sa Bassola dels germans Martí Truyols

3r.: Sa Tanca de Miquel Coll

RAÇA SORIANA

(bestiar adult)

1r.: Son Muletó de Joan Mut

RAÇA ILLE DE FRANCE

(sementals)

1r.: Sa Bassola dels germans Martí Truyols

2n.: So n'Aixida de Joan Artigues

RAÇA BERRICHON

(sementals)

1r.: So n'Aixida de Joan Artigues

ENCREVEMENTS CARNICS

1r.: So n'Aixida de Joan Artigues

(femelles)

1r.: Son Marió de Miquel Tomàs

2n.: Lluçamet de Climent Noguera

3r.: Son Muletó de Joan Mut

Preocupació per l'ampliació del Club Nàutic

Tomeu Sbert

Greus preocupacions han sorgit per part de l'opinió pública quan s'ha sabut que es vol fer una ampliació d'instal·lacions enmig de la mar, en el C.N.S'Arenal. Sembla que hi ha problemes a la bocana, d'entrada al Club en el segon port esportiu.

El problema sorgeix si, fent això, després, la part de la platja que té la zona llucmajorera quedàs deteriorada i els turistes o residents haguessin d'anar dins la part de platja ciutadana per gaudir de la mar. Esperem que es resolgui sense perjudicar ni el poble ni els interessos del Club.

NOCES D'OR DEL DR. ROSSELLO

El Dr. D. Josep Rosse-



Ses noces d'or del Dr. Pep Rosselló

lló Oliver complí les noces d'Or com a metge. Per tal motiu els familiars celebren una missa a Gràcia. El Dr. Rosselló, fill i nét de metges, es llicencià per la Universitat de València l'any 34. Instal·là el consultori al carrer de Sant Miquel

a la nostra ciutat. Després s'especialitzà en Pediatria, mitjançant oposicions, també a València.

Actualment gaudeix d'una merescuda jubilació a S'Estanyol y des d'aquí li donam l'enhorabona i llargs

anys de vida feliç.

ACCIDENT

Mentre tornaven del servei diari, com de costum, a S'Arenal, sofriren un greu accident de circulació els policies municipals Joan Más Puigserver i Ignasi Mut Catany. Va ser a devers cinquanta metres abans d'entrar a la curva de Son Noguera, en el creuer del camí de Sa Torre. El vehicle PM-9572-Y, conduït per F. Castro Galvéz, perdé el control del cotxe i va anar a xocar contra la furgoneta policial conduïda per I. Mut, el qual quedà ferit i va haver de ser hospitalitzat igual com en J. Mas que anava de passatger. En Rafel Caldentey Ramis, que també anava com a passatger, no sofrí ferides. Els desitjam un ràpid i total restabliment.

SEAT



Rubí Automóviles Lluçmajor, S.A.



SEAT IBIZA

Cra. s'Arenal, s/n - Tel. 66 02 34 - LLUCMAJOR

C/. Terral, 4 - S'ARENAL



G.A.T. 1114

Avd. Bartomeu Riuort, 55 (local 4)
(Baleari 1)
Tels. 26 81 00 - 26 86 26
PLATJA DE PALMA (Mallorca)

VIAJES Panier

APROFITAU L'OPORTUNITAT

ANDORRA - 5 dies - Sortides diàries!! -
10.200
ANDALUCIA - CEUTA - 10 dies -
Sortides diàries - 43.600!!
PORTUGAL - GALICIA - 12 dies -
Sortides diàries - 59.500!!

OLVIDAU LES PRESSES!
RELACIONAVU-VOS!
DESCOVRIRU!
CONEIXEU!

VIAJTANT A

EXTREM ORIENT

Xina - 17 dies - des de 331.000 ptes.
Thailandia
Hong Kong
Toko
15 dies - desde 299.000 ptes.
India
Nepl
Thailandia - 18 dies - des de 270.000 ptes.
Thailandia
Bankok
Pataya - 10 dies - des de 130.000 ptes,

USA - CANADA
USA - CANADA - MEXIC
USA / Canadà - 14 dies - des de 213.900
ptes.
Mexic - 16 dies - des de 132.500 ptes.

URSS
Moscu - Leningrado - 12 dies - desde
132.000 ptes.

PROXIM ORIENT

Israel - 8 dies - des de 119.3000 ptes.
Egipte - 11 dies - des de 174.500 ptes.
(Creuer Nil)

NORD D'AFRICA
Tunis - 8 dies - des de 38.900 ptes.
Marroc
Imperial - 4 dies - des de 43.500 pts.
Tanger
AFRICA
Safari Kenya - 10 dies - des de 208.000
ptes.
CARIBE
Cuba - 9 dies - des de 110.000 ptes.
Santo Domingo - 9 dies - des de
122.100 ptes.
Pto. Rico / Sto. Domingo - 11 dies des
de 139.000 ptes.

SUDAMERICA
Brasil - 12 dies - des de 157.500 ptes.
Brasil / Peru - 14 dies - des de 301.000
ptes.
Miami / Disneyland - 9 dies - des de
157.000 ptes.

CONSULTAU-NOS PER ALS SEUS
VIATGES EN AUTOCAR O TREN

INFORMAU VOS
CONSULTAU ELS NOSTRES PREUS:
- Especial Grups
- Nins
- Tercera Edat
- Viatges organitzats
- Vols especials

EUROPA

Portugal - 4 dies - des de 37.000 ptes.
Grècia - 7 dies - des de 49.500 ptes.
Grècia / Estambul 8 dies - des de 62.100
ptes.
París - 4 dies - des de 38.500 ptes.
Roma - 4 dies - des de 48.450 ptes.
Roma - Província - Venècia - 9 dies -
des de 65.400 ptes.
Londres - 4 dies - des de 27.900 ptes.
Londres - Escòcia - 4 dies - des de 35.200
ptes.
Amsterdam - 4 dies - des de 40.600 ptes.
Dinamarca - 4 dies - des de 56.850 ptes.
Suïssa - 7 dies - des de 70.200 ptes.
Austria - 4 dies - des de 49.950 Ptes.

CANARIES

Gran Canaria - 7 dies - des de 37.300 pts.
Tenerife - 7 dies - des de 38.200 ptes.
Gran Canaria / Tenerife - 7 dies - des de
49.200 ptes.

AGENTS DE:

IBEROIET
OTA - MUNDICOLOR
TURAVIA

El llibre sobre Maria A. Salvà, a les pàgines d'«El País»

Diumenge dia 7 d'octubre, els "Quaderns de Cultura" del diari "El País" inclouen una ressenya firmada per Josep Ma. Balcells sobre el llibre "María Antònia Salvà, 25 anys després" que va editar no fa gaire l'Obra Cultural de Lluçmajor sota el patrocini de l'Ajuntament i "Lluçmajor de pinte en ample". Seguint el que sol ser norma dels dos suplementes literaris d' "El País" ("Libros en llengua caste-

llana i "Quaderns de Cultura" en català), la ressenya de Balcells feia referència a una altra obra que comparteix moltes característiques amb la nostra. Donat l'interès de l'article en qüestió i la natural satisfacció que ens ha produït a tots els qui hi participarem d'una manera o altra, el reproduïm íntegrament a continuació.

8 / QUADERN DE CULTURA

EL PAÍS, diumenge 7 d'octubre de 1984

Llibres

La reivindicació de dos valors poètics

JOSEP MARIA BALCELLS

CARLES FAGES DE CLIMENT
Volum col·lectiu.

Institut d'Estudis Empordanesos
Figueres, 1983. 132 pàgines.

**MARIA ANTONIA SALVÀ,
25 ANYS DESPRÉS**

Volum col·lectiu.
Obra Cultural Balear.
Lluçmajor, 1983. 93 pàgines.

Heus aci un parell de volums col·lectius que presenten no pocs aspectes semblants, i no solament en virtut de l'esperable model d'estructura utilitzat, sinó per les equiparables vicissituds d'aquestes dues edicions i per llur significació bibliogràfica i, fins i tot, reivindicativa. En efecte: tots dos llibres s'ajusten al sistema de reunir aportacions de caràcter divers sobre dos autors sense estudiar encara, i més aviat víctimes d'un injustificat silenci. Cada tom va precedit d'un pròleg, a tall de presentació, seguit dels enquadraments històrics de rigor: un resum biogràfic de Fages, i una sinopsi cronològica de Maria Antònia Salvà. Com a epíleg, Montserrat Vayreda hi dedica un tríptic de sonets, de mètrica variada, a La Gaiter de la Muga, i Baltasar Coll hi ofereix un poema *In memoriam* de l'escriptor.

Però les esmentades són comunitats de disposició i, per tant, més epidèrmiques que les similituds derivades dels problemes de finançament que hi ha al darrera d'a-

questes publicacions. Cal tenir en compte que el recull en honor de Fages suposa la represa d'una sèrie de monografies que, per manca de recursos econòmics, es va veure frenada fins que fa ben poc, pel creixement del nombre de socis i gràcies a certes petites ajudes oficials. L'Institut d'Estudis Empordanesos ha pogut endegar-la novament. Pel que fa al conjunt de treballs sobre Maria Antònia Salvà, han estat subvencionats per l'Ajuntament de Lluçmajor i sobretot per la revista local *Lluçmajor de Punta en Ample*.

El volum sobre Fages de Climent resulta, en general, bastant aprofitable, perquè els inevitables articles que semblen escrits per salvar el compromís són una mínima part, mentre que al llibre relatiu a Maria Antònia Salvà sembla el contrari. L'escriptor de Castelló d'Empúries, bandejat de les antologies que s'han fet i es fan, i objecte del culte malaltís d'especialistes que no es veuen amb cor d'escometre cap reivindicació no anunciada i benèdica prèviament, és analitzat des dels tres vessants de la seva creació artística: el de prosista, el de dramaturg i el de poeta. Quant a la prosa, a la novel·la genealògica *Climent* destaquen tant les qualitats literàries com el caràcter de relat precursor de les narracions catalanes de memòries. Respecte a l'activitat teatral, *La dama d'Aragó* és la més lírica de les peces d'aquest gènere, en el qual va introduir l'originalitat d'unes gotes d'humor i de sàtira, tan típiques de la raixa mental del poeta.

La dèria creativa més reeixida de Fages fou la poesia, tan mal conegu-



Maria Antònia Salvà.

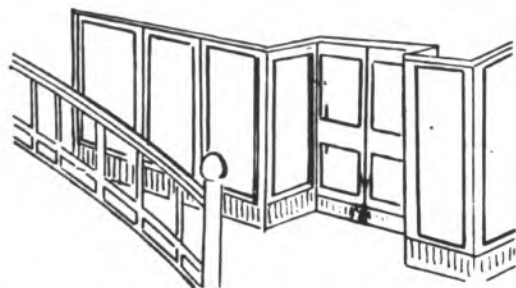
da com escament valorada, fins al punt que, si és lamentabilíssim que avui ens manquin les *Obres completes* de l'escriptor, encara fa més vergonya que restin llibres inèdits de poemes. Iniciat sota les coordenades del Noucentisme, però rebent així mateix l'influx dels modernistes, l'autor sap elaborar, des d'un principi, un sistema poètic caracteritzat per la pulcritud formal i per l'èmfasi medievalitzant i classicista. En essència, Fages de Climent estava més ben dotat per a l'èpica que

per a la lírica, com ho demostra la seva faceta epigramàtica, una de les més singularitzadores del seu món literari, puix que li permetia conjuminar el seu tarannà sorneguer amb la tradició antiga — Marcial — i l'arrel gòtica — la paremiologia popular —. La valoració que mereix l'obra poètica, ell mateix va sintetitzar-la així: "Sempre n'he tingut vint-i-cinc al davant i setanta-quatre a la cua".

D'entre els articles dedicats a Maria Antònia Salvà, paga la pena

esmentar dos comentaris de text, i dues reflexions caracteritzadores de la poetessa. Signen els primers Gabriel Janer i Manilla, que hi publica una profitosa anàlisi del poema *Els captius*, i Joan Alegret, que n'hi fa un altra d'*El pi ver*, amb gran lucidesa i pertinència. Els intents d'enunciar algunes claus literàries de la senyora de sa Llapassa es deuen a Damià Huguet i, en especial, a Jaume Vidal Alcover, autor d'una nota, tan breu com valuosa, sobre la pagesia de Maria Antònia Salvà, és a dir, sobre l'eix del seu món poètic, concentrat en la plasmació de l'esperit íntim del *genius loci*, segons escriu Gabriel Alomar en un pioner article del 1918 a *La Veu de Mallorca*.

Vidal Alcover empra en el seu apunt una metodologia comparatística i extreu les peculiaritats de l'escriptora a base de contrastar els seus trets de més relleu amb els d'altres poetes. La diferència entre Costa i Llobera i Maria Antònia Salvà consisteix en el fet que la d'aquell no és, en realitat, autèntica poesia pagesa, com no ho és tampoc la de Joan Alcover, la qual palesa una mirada d'excursionista sobre la muntanya. I en aquest sentit, a l'autora de llibres com *Espigues en flor* o *Lluçmajor de pagès*, tampoc no l'avantatja Llorenç Ribet, ja que aquest no fou un cantor de la *vida* pagesa, sinó del camp mallorquí. La singularitat poètica de l'escriptora de Lluçmajor, no sols en el marc de les lletres mallorquines, sinó en el conjunt de la poesia catalana, rau en l'autenticitat i l'alta qualitat estètica amb què plasma i pinta la vida pagesa.



**FERROS ARTÍSTICS
I FORJATS**

**ESPECIALITAT EN
TREBALLS D'ALUMINI**

CERRAJERIA

Jaime Maimó

Villa de Madrid, 4
Avd. Carles V, s/n - Tel. 66 06 82

LLUCMAJOR
(MALLORCA)

Reflexions agredolces sobre « Recuerdos Escolares »

Jaume Oliver

Un grup de felanitxers, amb la neuca de fer coses noves, fa uns nays es dediquen a l'art de dissenyar, produir, interpretar i realitzar pel·lícules, ajudats per la tecnologia del vídeo i moguts per la il·lusió i per la brusca de la creativitat, que sembla ésser un tret ben característic dels fills d'aquella vila, tan devots com són de Sant Agustí.

Jo sols havia tingut l'avinentesa de veure una de les seves produccions, "Bona terra per a morir", un western amb molta força i tots els elements que cal tenir, amb una pronúncia ben felanitxera que converteix l'obra en única en tot el món. Sé que han fet altres coses, i esper poder-les veure aviat. Diuen els tècnics que cada vegada ho fan millor, i l'acollida dels seus productes no pot ésser més bona.

Però aquestes reflexions meves han sorgit de la darrena de les seves obres "RECUERDOS ESCOLARES", que fou inclosa dins la programació de les Fires-84 de Lluçmajor. Abans del film ens fou oferit un reportatge sobre tota la trajectòria del grup TULSA (així es diuen), amb entrevista al seu director, Bernat O. Ricard.

"RECUERDOS ESCOLARES" preten ésser un recull de vivències i records, ai! ja ben passats, relacionats amb el món escolar dels seus protagonistes que, malgrat que a la pel·lícula vagin en calçons curts, calcetins i "bavero", i simulin tenir edat escolar, 7/8 fins a 13/14 anys, a la vida real es deuen trobar entre els 35-50 anys, per tant els seus records, poc més poc menys, es refereixen al període comprès entre els anys quaranta i cinquanta, que és el mateix que dir que se situen en el context de la nostra postguerra i sota l'ombra del nacional-catolicisme, modalitat felanitxera.

L'estil del film —em referesc al contingut, no faig crítica cinematogràfica— és una constant pa-

ròdia esperpèntica, amb voluntat de catarsi, de la realitat rescolar viscuda pels protagonistes, i del seu entorn familiar i social més pròxim. Els espectadors, necessàriament són invadits pels esclats de rialles sovint i hom s'identifica amb nombroses situacions, reconegudes com a pròpies. I quan s'acaba l'espectacle, la gent comenta les seqüències amb paraules desenfadades i surt de la sala de projecció —en aquest cas era el Saló d'Actes de l'Ajuntament— de bon humor i després d'haver passat una estona agradable i sense més problemes.

Però si l'espectador és un professional de l'ensenyament i observa totes i cada una de les seqüències i les analitza amb deteniment, crec que el resultat serà un estat d'ànim agredolç i una reacció no absolutament lineal sinó amb considerables contrapunts. I aquest era el meu cas. I no sols per ésser un professional de l'ensenyament, sinó també un estudiós de la nostra història escolar i professor de Pedagogia a l'Escola de Magisteri.

Quan anava veient tot aquell desgavell pedagògic, me feia moltes preguntes, i anava associant cada aspecte de les escenes amb el suport legal i ideològic que les feia possibles. Recordava que tot allò estava "organitzat" per la Llei d'Ensenyament Primari de 1.945, dins la més absoluta ortodòxia del moment; que el mestre d'aquella escola, o bé havia estat format a l'Escola Normal del temps de la República, i en aquest moment recollit a les escenes, era protagonista d'un gran silenci i d'una gran por, o bé havia estat "format" a l'Escola Normal de postguerra i probablement havia begut la seva minvada preparació professional desfressada de missió socio-política-patriòtica-pedagògica.

Perquè, en efecte, la por es constata a la pel·lícula. ¿Recordau les cares dels nins i l'agressivitat del mestre i del rector? Sols en un

context de molta por això és possible. La repetició constant del càstic físic i la humiliació dels alumnes, l'absoluta desconexió del que s'explicava (??) amb la realitat que envoltava els nins, la distribució dins l'aula dels pupitres i de la taula del mestre, el context mental i moral que envoltava la pràctica educativa (recordau les referències a la repressió sexual?), l'èxit total de l'excursió pedagògica (???) realitzada, la imatge que té de sí mateix el mestre (¿recordau la conversa amb la seva dona un dia quan arriba a ca seva?), la relació i la influència de l'estil escolar en el comportament social, etc....etc.. són aspectes interessantíssims que mereixen una més seriosa anàlisi des de la perspectiva socio-educativa.

¿I de la gran preocupació per la normalització lingüística per mitjà de l'escola, que me'n direu? Normalització del castellà, lògicament, com calia en el moment reproduït. (Només en el moment històric reproduït?).

Hi ha encara una altra cosa. Malgrat tot allò que es fa veure a "RECUERDOS ESCOLARES" se situa a l'època de la postguerra, de la llarga postguerra, cal fer-se aquesta pregunta: ¿Ha acabat definitivament tot allò?

¿No hi ha ni violència ni por ni avorriment dins les escoles ja? ¿Són les escoles el lloc on maduren les persones de demà? ¿Valora de forma justa la societat tot allò que es refereix a l'educació?

Aquest era el meu ànim agredolç quan vaig haver acabat de veure tot aquell seguit d'imatges "más reales que la vida misma" encara que semblassin inventades per intel·ligències morboses o en estat oníric, imatges que haurien de veure tots els qui, d'una o altra forma, tinguin alguna relació amb el món de l'educació. Sens dubte podria resultar una classe pràctica molt interessant, posant totes les coses al seu lloc, matisant tot el que calgués, però en un context de reflexió i investigació sincera.

Una observació per a acabar. La filmació es realitzà a l'escola del Puig del Anar, que es troba al terme municipal de Manacor, no de Felanitx, dissenyada per l'arquitecte Guillem Forteza, autor de la immensa majoria d'escoles de Mallorca del temps de la República. ¿Què se n'ha fet, per cert, de totes les escoles del terme de Felanitx? Un altre dia, potser, en parlarem.

I de les escoles de Lluçmajor, S'Arenal i S'Estantol n'haurem de parlar abans, que les tenim més aprop.



SOM LA RADIO QUE MES S'ESCOLTA

Una ràdio en la qual tu tens veu. I vot. Que informa i entreté. Aquesta és la ràdio que feim a RADIO POPULAR. Una Ràdio amb els micròfons oberts per tu les 24 hores del dia. Una ràdio amb més de 700 professionals fent programes per a tu. Programes realment populars. Programes per escoltar i parlar. RADIO POPULAR

O.M. 1.224 KHz
F.M. 97.5 MHz.

RADIO POPULAR
LA RADIO ENCESA

Un museu a Lluçmajor?

Don Diego Martínez López és un personatge pintoresc, col·leccionista de sempre i de tot allò que pugui ser adequat per a un museu. Les portes de sa portassa estan plenes d'eines de tota casta, penjades amb la il·lusió d'un dia poder anar a un lloc més gran. Aquest bon senyor té 73 anys, fou fabricant de pedra artificial i ciment armat; va néixer a la província d'Almeria però se sent arrelat a Lluçmajor, on va morir son pare. Va venir amb la seva esposa l'any 39 i va viure 18 anys entre Inca i Lluçmajor, després se'n va anar a Barcelona i va traspassar el seu negoci a "Pre-fama", quan hi havia abundància de treball. A Barcelona es va establir i va continuar amb el mateix negoci de fabricant, actualment en mans del seu fill. Ara fa un any que s'ha instal·lat a Lluçmajor perquè vol viure tranquil, prop dels seus germans i col·leccionant peces de museu.

-Com va néixer la idea de fer un museu?

-Des de fa molts anys he visitat tots els museus de Barcelona, dels d'art romànic fins els de mineralogia. La meua dona i jo som amants dels museus, quan visitam qualsevol província la primera preocupació que tenim és la de veure si hi ha museus.

Per altra banda sempre que ha caigut algun objecte a les meves mans he pensat que podria servir per un museu i ja fa 40 anys que guardam coses i més coses. Quan vaig comprar la casa del carrer de Sant Antoni em vaig apropiat de coses antigues que els amos volien tirar.

-Quins objectes teniu?

-He volgut reconstruir una antiga cuina mallorquina, tenc guarnicions per a bestiar, eines manuals per batre i sembrar, coses de cuina i per fer bugada, eines del "Paleta" català i del picapedrer mallorquí, eines del sabater, planxes de diferents èpoques, cofres, pasteres.

-Com heu aconseguit tot això?

-Parlant amb els amics, uns m'han regalat coses i d'altres me les han venudes.

-Quina és la cosa que més vos interessa?

-Un cofre de novia andalusa perquè era de ma mare, a tot lo demés li tenc el mateix afecte.

-Recordau alguna anècdota com a col·leccionista?

-Tenc una cantimplora molt entranyable, era d'un amic meu, el qual havia estat al Front, en temps de guerra, i un dia de molta set es va trobar amb un cadàver que duia aquesta cantimplora, la qual li va fer el favor de dur tres dits d'aigua i d'aliviar-li la set de dos dies. Aquest amic me la va regalar pel museu, per la història que tenia.

LLUCMAJOR HAURIA DE TENIR UN MUSEU

-A més del vostre entreteniment quan col·leccionau coses pensau en una altra finalitat?

-Jo estaria disposat a regalar-ho tot, quan existís un local, una casa on sabés cert que estaria ben exposat. M'agradaria parlar amb les autoritats del po-



ble, perquè crec que seria molt necessari que Lluçmajor tengués un museu, i no únicament pels llucmajorers, sinó perquè vinguessin autocars de turistes, com els que venen a veure el mercat. Això ocasionaria riquesa al poble, molts hi quedarien a dinar, és el que faig jo

quan vaig a veure l'excel·lent museu de Muro.

Efectivament, a Lluçmajor no li faria gens de mal tenir un museu i amb tots els objectes que ofereix el Senyor Martínez crec que aquest museu tendria uns bons inicis.

Coloma Julià



La direcció de Ca'n Tià Taleca té l'honor d'oferir-los els seus serveis per a casament, comunions i demés banquets en els seus nous salons.

Per a informació dels menús

Ca'n TIÀ TALECA

Restaurant

Tel. 660279



C: Esperança, nº 2

SOBRE L'ESCRIT FIRMAT PER SALLY

El paper primordial de la joventut és saber conduir la seva pròpia vida, i així es pot beneficiar de les coses bones i les dolentes que ens dóna aquesta societat i conduir així la seva pròpia personalitat.

Però també ens hem d'adonar que la comunitat té un paper molt primordial dins la joventut. Perquè si un jove viu dins un ambient que l'afavoreix és fàcil que visqui dins un món no degenerat, el mateix que si un jove viu dins un món ple de drogues, sexe, etc...tengui una difícil sortida.

Per tant, nosaltres, la societat, estam compromesos per lluitar contra tots aquests problemes. Perquè si una persona es compromet per a ella mateixa. També es compromet per als altres, i quan surt pel camí un obstacle, aquesta persona se supera perquè dins la societat es pot realitzar la joventut sense tenir dos camins importants a perdre.

F.X.

PUNTUALIZANDO AL PIP DE LLUCMAJOR

No se puede aguantar más. El extenso y magnífico artículo aparecido hace unos días en un conocido periódico de nuestra isla, pone el dedo en la llaga. Escándalos urbanísticos de Ayuntamiento no solo ineficaces sino conniventes. Miren, sino fuese porque están convirtiendo Mallorca en un solar de cemento hasta nos partiríamos de risa ante la carta enviada por el Partido Demócrata Popular de Lluçmajor a la

prensa el pasado 7 de octubre. El problema que surge ante el lector es que, lo más probable, desconozca su contenido; no se preocupe, agárrese fuerte y atentos a la dentadura.

-Arremate contra el Ayuntamiento último no democrático diciendo textualmente:

"El problema arranca con fuerza impulsiva..." y alude al mencionado Ayuntamiento franquista de Lluçmajor; ¡Y están coaligados con el partido del actual alcalde (AP) que ya era teniente de alcalde en ese tiempo!

-Añade: "Las ilegalidades urbanísticas se han ido acumulando hasta el día de hoy por docenas. Pero ya va siendo hora de que la opinión pública pueda saber el proceso...de como la Comisión de Urbanismo actúa". Pues sí, miren por donde por la boca (o escrito) muere el pez. Datos:

1.-Último Consistorio no democrático (Tte. de Alcalde..el actual Alcalde); ni se computan las infracciones.

2.-Ayuntamiento de U.C.D. (El jefe actual de la comisión pertenecía al partido) 37.

3.-Primer año de la Coalición Popular en la jefatura Comisión de Urbanismo: 187 casos!

4.-Año actual, solo hasta agosto: 156... quedando el resto de meses sin computar; lo cual puede dar lugar a más de 200 casos de construcciones ilegales. Son los mismos los que mandan y así vamos. En barbaridades urbanísticas ocupamos, según el artículo nombrado al principio, un merecido segundo lugar gracias al trabajo de la mayoría coali-

gada —gobernante en nuestro Ayuntamiento.

Pero guarden su capacidad de asombro, señores, en el resto del escrito se nos denomina como oposición de "demagogos" y de poseer un "orgullo ilegítimo" al denunciar ante nuestro pueblo lo que está pasando, en los plenos del Consistorio.

!Pero si se ríen del que formula entre el público preguntas sobre este tema no contestándole siquiera! Es más, el ínclito Sr. Martí (el tan nombrado presidente - jefe de la Comisión de Urbanismo) ante la petición en un Pleno de celebrar otro exclusivamente para tratar sobre el problema contestó...¿Para qué?, esto unido a patrones, recesos y votaciones coaligadas estan logrando que seamos, desgraciadamente conocidos, en Mallorca: formamos parte de la flor y nata del negocio ilegal urbanístico en la isla.

En resumen, todo no va "normal" como apuntáis en vuestro escrito, PDP LLucmajor es inútil intentar

resolver cuatro casos al mes amenazando de derribo a los que se han pasado en construir gallineros, cocheras y ventanas (pequeños chaletos en su mayoría), sino que hay que actuar sobre los que tienen, al parecer, patente de corso y hacen lo que les viene en gana a plena luz; los denunciados, conocidos y olvidados - encarpados, que parecen demostrar que existen ciudadanos de primera...y los demás.

Si los casos de infracciones pendientes y por venir siguen al ritmo y aire actual, entraremos fácilmente en la relación Guinness de records mundiales; porque lo que es soluciones, con este Presidente de Comisión de Urbanismo (PDP), las tendremos cuando algún listo construya una "casa de aperos" en el centro de la Plaza Mayor. Mientras tanto ¿A quién tratan de engañar?

Grupo de Ecología Urbanismo y Medio Ambiente de la Agrupación Socialista de Lluçmajor



FOTO D'ESTUDI
REPÒRTATGES
FOTOGRAFIA INDUSTRIAL
I PUBLICITARIA

Carrer d'Es Vall, 21
Tel. 66 00 29

CA'N MATIES
BAR - RESTAURANT
TAPES VARIADES
BERENARS

C/. Campos, 1 - LLUCMAJOR

TALLERES MARINA



**SOLARA,
ARA TAMBE
AMB DIESEL**

Joan Ramon Clar
Mestre de taller
Carrer Marina, 104
Tel. 66 05 21
LLUCMAJOR

AUTO ESCUELA



Rafael Fiol

LLUCMAJOR: Pescadorç, 19 - Tel. 66 02 46
S'ARENAL: Pl. dels Nins, 3 - Tel. 26 43 51
PISTA DE PRACTIQUES: Telèfon 66 17 25

RESTAURANT

GRAN VIA

**NOCES - BANQUETS - COMUNIONS
I BATEJOS**

Informació: 66 03 17



**PERRUQUERIA
FINA**

C/. D'es Vall, 49



**FOTO CLAR
Perfumería**

Reportatges, Fotos d'estudi
carnets. . .

**OFERTES EN CAMERES FOTOGRAFIQUES
VENDA DE CARRETES. . .**

C/. Nou, 8 - Tel. 66 06 32 (LLUCMAJOR)

Les peladores d'ametles fabricades per llucmajorers (I)

La màquina d'En Casetes

Mestre Jaume Salvà (a) Casetes, era un ferrer conegut per la seva feina fina. Ho prova el fet que li encarregassin moltes feines per a l'Ajuntament, com l'arrambador de la Casa de la Vila o les portes del Cementeri Municipal.

No sabem com va començar l'enginy, però es posa com a antecedent aquella peladora de Manacor.

Tenia una tramutja inclinada i el sistema per passar les ametles dins el plat consistia en un braç mecànic que feia un moviment, envant i enrera baixant cap al forat.

Les ametles van a parar damunt el plat, que dona voltes, amb unes guies de través i unes petites endinades. Unes pelates de llau-na, triangulars, feien pressió damunt les ametles que giraven dins el plat. La paleta de damunt, més petita, s'ajustava al bastiment mitjançant tres cames; i la de baix, més grossa, amb quatre cames.

Aquestes paletes, per mor de la seva consistència i mal ajustament de molles i bastiments feia que l'aparell no donàs el fruit que s'esperava.

Després les ametles passaven del plat als corrons que triaven les clovelles de les ametles a diferència de les de Manacor. Aquesta màquina no tengué una gran difusió pels problemes de les paletes.

Un fill seu, En Miquel Salvà (a) Casetes (1894-1979), cap allà l'any 1940 o 45 modificà l'estructura de les paletes fent-les de ferro fus, cosa que salvava el defecte de la consistència.

A partir d'aquesta modificació la màquina que havia estat de poca acceptació es convertí en una de les millors màquines al mercat.

Mestre Miquel, i un seguidor seu, Mestre Tomeu Mut Monserrat (a) Verines (1915-) modificaren molts de petits detalls d'aquesta màquina que li donaren una gran facilitat de desmuntar-se a l'hora de canviar peces.

Una de les reformes que



introduïren va ser el canvi de tramutja. La tramutja inclinada va ser substituïda per una altra centrada damunt el plat, fent d'embut per les ametles, llevant així el braç mecànic. Així com que el plat ho va aguanyat més altura i les ametles queien amb més pendent.

El darrer que va fer aquestes peladores va ser Mestre Tomeu fins no fa molt d'anys.

D'aquestes peladores, se'n feren dos models, un de petit que tenia 10 o 12 corrons i 16 bastiments de dues paletes cada un. Llavors un altre de més grossa de 14 o 16 corrons i també 16 bastiments, però amb tres paletes cada un; així un plat havia de ser més gran.

En un principi anaven amb maneta o vògit, amb preferència pel vògit. De més tard es varen introduir els motors, seguiren el mateix procés que ja hem dit de les màquines de Mestre Antoni.

Fa més de 10 anys que s'han deixat de fer aquestes peladores. Els darrers anys han arribat noves peladores de nous estils, que han anat

substituïnt algunes de les velles màquines, empeses del mercat per un preu poc competitiu, per la poca quantitat de fruit pelat, comparat amb les noves màquines, encara que la qualitat de l'ametla pelada sia superior amb les antigues màquines.

Fou degut a les esmentades raons, i fonamentalment pel seu encarit preu, fruit de la seva elaboració artesanal, que Mestre Tomeu amb els nous corrents venguts de la península va fer un nou tipus de màquina. La començà al final dels anys 70 i la va fer fins l'any passat, quan es retirà.

L'estructura d'aquesta màquina és totalment diferent als models tradicionals. Consisteix en un gran cilindre de corrons amb un eix que gira, on hi ha unes pales de pneumàtic fent una espiral.

La peladora té forma cilíndrica i a un cap hi ha una tramutja, igual que a les que feia a les altres peladores, però amb un tomba-ametles amb dents; així les ametles passen dins el cilindre de corrons i les pales les baten, separant

la clovella de l'ametla.

L'excés de revolucions i la força de les pales de pneumàtic, feia que l'ametla quedàs qualque pic rompuda, però allò que més perjudicava era que rompia una bona part del bessó; per aquest motiu és una màquina que té per millorar.

El gran avantatge d'aquesta peladora és que resultava molt més econòmic que les que abans es feien, els materials són més senzills i també la gran quantitat d'ametles que pela amb poc temps.

Avui, a la vila, ja no hi ha cap ferrer que faci màquines de pelar; l'ofici de ferrer ha mancat. Es d'agraïr i d'admirar que aquelles gents just amb el saber popular, heretat del seu mestre i moltes ganes de fer, creassin unes màquines que foren la revolució del seu temps.

Agraïm la col·laboració a Mestre Antoni Puigserver, a Mestre Tomeu Verines, a Mestre Joan Vanrell (a) Barraca i a totes les persones de la vila que d'alguna manera ens han ajudat.

Maties Mut i Puigserver
Miquel Mut i Fullana

Comencen les activitats del Club d'Esplai

El passat dia 29 de setembre, DIA DE SANT MIQUEL, varen començar al nostre poble les activitats del CLUB D'ESPLAI 1984-85.

Després d'un matí de mal temps, tot feia pensar que les activitats programades per aquest dia quedarien suspeses.

De fet, el dematí es va fer impossible anar a les Piquetes, però l'horabaixa, encara que el sol no fes acte de presència, i sí ho va fer una brusquina, no faltaren els al.lots, als quals no els feia por ni el fred ni la pluja, dispots a participar a l'activitat inaugural del CLUB per les Fires.

Aquesta consistia en un JINKAMA, millor dit, en dos jinkames simultanis: un per als al.lots grans i un pel

als més petits.

A partir de les 3'30 de l'horabaixa començà a veure's moviment dins el poble. Els al.lots s'anaven preparant per la gran moguda. Mentre s'acostaven i es situaven davant la Rectoria i dins el solar de Ca'n Mataró.

I a les 4, els 170 al.lots, distribuïts en 25 equips es posaren en marxa. Tots els carrers de la vila, s'ompliren en poc temps de nins amb bicicleta, ansiosos per trobar, en el menys temps possible, coses mai no pensades, tant de coneixements culturals del poble (noms i llinatges de personatges llucmajorers, poesies de Na Ma. Antònia Salvà, dades sobre l'orgue i construccions alguns edificis importants,...) com d'instruments o útils

poc freqüents (lums d'oli, ous bollits, cafè calent,...).

El jinkama acabà devers les 6'30 a la Plaça Espanya. Els al.lots s'havien donat i havien fet tot quan sabien per arribar al final i passar-s'ho bé.

El dissabte dia 6 d'octubre a la plaça hi havia una altra concentració d'al.lots per realitzar un taller de màscares i molins de vent, si bé aquest dia només hi assistiren un seixantena de nins. Els més atrevits tot d'una s'hi donaren per a fer-se una careta, mentre que n'hi havia alguns d'indecisos que fou a poc a poc com anaren entrant dins la dinàmica del taller.

Després d'un parell d'hores cada al.lot tenia la seva pròpia careta i també el seu molí de vent, que dies més tard veuria exposat a la V Mostra Lluçmajorera, així com fotografies dels 3 camps realitzats aquest estiu pel CLUB.

La darrera activitat del CLUB per les Fires fou al Teatre, un dia abans de la darrera Fira. Encara que el cinema començà a les 4, poc abans la majoria de butaques ja estaven ocupades. Els nins i nines de 5 a 13 anys esperaven impacients i movedissos la pel·lícula. Aquesta fou divertida, ja que va fer riure a tots, i a la vegada didàctica.

Quan acabà el cinema, es va aprofitar l'ocasió de la gran assistència, per recordar als al.lots que si bé les activitats de les Fires havien acabades, a partir d'enguà començava els curs 1984-85 de L'ESPLAI A LLUCMAJOR, a la vegada que també es donaren les bases a fer per esser mem-

bres del CLUB.

El dia del Firó a migdia, a la sala d'actes de l'Ajuntament i amb l'assistència del batle i dos representants del consistori es va fer l'entrega de premis i records per a tots els participants a les activitats infantils de les Fires 84 i organitzades pel CLUB D'ESPLAI DE LLUCMAJOR.

A partir de llavors s'han repartit per les escoles les fulles d'inscripció i altres papers on hi ha les condicions necessàries per apuntar-s'hi, els dies que hi poden anar, etc.

Una notícia important és que divendres dia 9, de novembre a les 9 hores tindrà lloc als baixos de la Rectoria una reunió pels pares dels al.lots inscrits al CLUB D'ESPLAI. Aquesta es començarà amb una conferència a càrrec d'en JAUME OLIVER, pedagog i professor de l'Escola de Magisteri, llucmajorer i conegut per tots.

Una vegada acabada la conferència, que promet esser molt interessant, es farà una breu presentació dels monitors, del qui hi ha pensat fer aquest curs, activitats, metes a aconseguir, participació amb el G.D.E.M., amb les activitats del poble,....

Esperant la vostra assistència a la reunió de dia 9 i la col·laboració durant el curs, de tots els pares amb fills dins el CLUB, vos diuen fins una altra.

ELS MONITORS

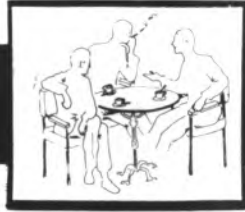


**PODEU ADQUIRIR «LLUCMAJOR»,
AL SEGUENTS COMERÇOS**

CA N'ALEGRIA
 IMPREMTA MODERNA
 IMPREMTA GRAFIMUT
 PAPERERIA SOLIXENT (Ca Na Penassa)
 ESTANC JULIA
 ESTANC NOVEDADES
 TABACS CA'N PACO
 S'AMFORA
 COM. RAFEL PROHENS
 ESPORTS CA'N SALOM
 BAR TABU
 BAR POU
 BAR COLON
 BAR CA'N MATIES
 Music-Bar S'ELEFANT
 PAPERERIA NICOLAU (S'Arenal)
 S'ESTANC (S'Estanyol)
 LLIBRERIA "QUART CREIXENT" (Ciutat)



Xerrades de cafè



ESPOLIGON INDUSTRIAL

-El faran o no el faran, an es Polígon Industrial?
 -Per ara, pareix que no.
 -I, per què?
 -Perquè només en parla qualcú, però no s'Ajuntament.
 -Però, estan a favor o en contra, d'es Polígon?
 -Psss... Uns diuen que sí, i ets altres no diuen res.
 -I, quins són es qui diuen que sí?
 -Pareix que es socialistes.
 -Idò no el faran, perquè sols per fotre-los, ets altres diran que no.
 -No ho sé. Es d'Unió

Mallorquina tenen sa clau, i no serà sa primera vegada que giren cap an ets esquerans.
 -De totes maneres, som pessimista, perquè tenen altres projectes tan importants per fer, i tampoc no en diuen res.
 -Com és ara?
 -Es Mercat Cobert.
 -Es ver, i pens que tant un com s'altre projecte serien obres molt profitoses per a Lluçmajor.
 -Però són obres molts grosses i fa peresa començar-les.
 -I més, que aquest Ajuntament nostre d'ara no està fet per coses d'aquesta classe. Els va millor

organitzar festes o sopars."
 -Per què no proven de fer es projecte de mercat d'en "Mañno", que és m'es senzill?
 -I quin és aquest?
 -Consisteix a posar, en s'hivern, a sa Plaça Espanya, un "toldo" molt gros, com una carpa de circ... i ja tenim es Mercat Cobert.
 -Bona feta! I a jo que m'agrada tant prendre es sol damunt sa Plaça es dies que fa bon temps!
 -Tornant an es polígon, crec que fora des projecte d'envergadura pensat pes darrer consistori franquista, n'hi ha un altre de més petit, per donar sortida a ses peticions de construir indústries noves an es nostro terme.
 -I on està situat?
 -No ho sé, però tampoc no pareix que pensin dur-lo endavant.
 -I, ben pensat, és que amb sa crisi actual, Lluçmajor necessita i demana aquest Polígon?

-Ja ho crec! Ets empresaris, si el demanen, és perquè creuen que seria, justament, un bon forat per sortir d'aquesta crisi actual.
 -No ho sé... Sols falta que quan el tenguem, no hi hagi cap empresari llucmajorer que se traslladi an es Polígon.
 -Això no vol dir res, perquè diuen que s'ha de fer per donar lloc a sa instal·lació de noves indústries, tant d'es terme de Lluçmajor com d'ets altres.
 -Ara record que un des contraris que va tenir es batle Ramon per dur endavant es gran Polígon va ser es batle d'ara, quan era regidor a ses seves ordres.
 -Després de tant de temps, pot haver canviat.
 -A més que ara, es batles, no són res...
 -Així que, com dèiem, no tendrem Polígon, per ara.
 -De moment, festes i sopars.
 Un que escoltava

LLUCMAJOR
 Taller BERTON
 Carr. Campos s/n.
 Tel. 66 08 92

PALMA
 Auto Freno Oliver, S.A.
 C/. Aragó, 138
 Tel. 27 82 46

1 año Garantía.
 Kilometraje ilimitado

Austin Morris Jaguar Rover Triumph

CARNISSERIA XARCUTERIA

ZANOQUERA - GARCÍAS

Plaza España. 62 Teléfono 66 13 02
 LLUCMAJOR (Mallorca)

PETITONS

ARTICLES INFANTILS

LLISTES DE NAIXEMENTS

Plaça Espanya, 46 - LLUCMAJOR (Mallorca)

DEPILAR-SE AMB LA DEPILACIÓ ELECTRICA ES DEPILAR-SE

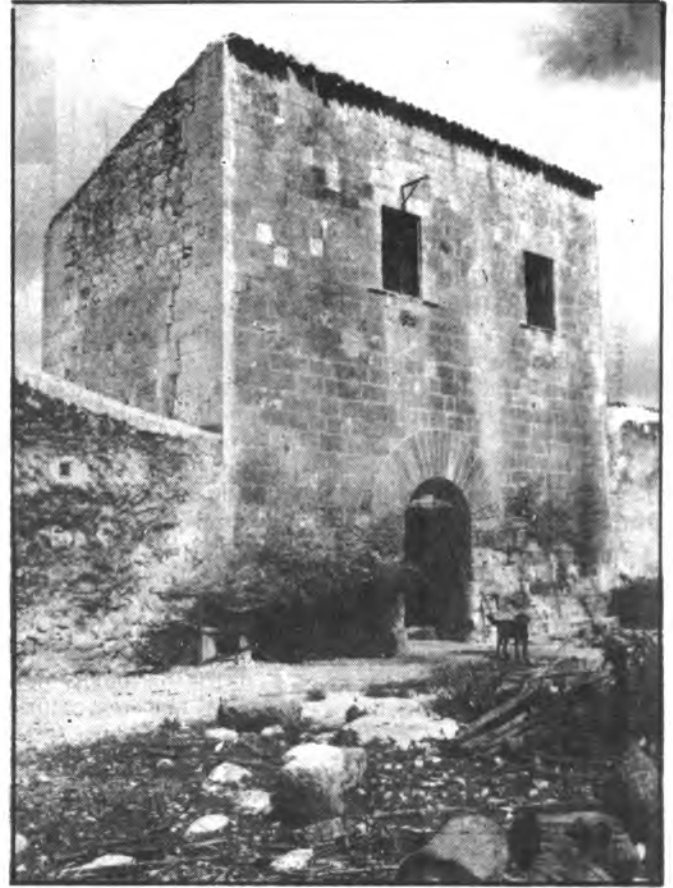
UNA VEGADA PER SEMPRE

ES UN SERVEIMES DE LA PERRUQUERIA I BELLESA DE LES GERMANES PUIGSERVER

Orient. 3 - LLUCMAJOR
 TANDES A CONVENIR TEL. 660287



Vallgorneva Vell



So N'Albertí

Les torres de defensa

El constant perill al qual estava sotmesa la marina de Lluçmajor a causa del permanent temor d'atac dels moros, era evident. Des del segle XIV, les notícies de "noves de moros", recollides documentalment, són contínues. Fins quasi a finals de segle XVI, la magnífica torre trecentista de la Torre de Villalonga era l'únic punt de defensa i també de concentració de tropes en el cas d'una incursió de moros per aquelles contrades.

En els segles XV i XVI varen començar a aixecar-se torres a d'altres possessions, formant un irregular cordó defensiu interior.

En el darrer quart del segle XVI, en 1578, hi ha notícies d'un desembarc de moros a Cala Beltran que varen arribar fins a S'Aguila. En 1579, el desembarc fou a Cala Regell i anà seguit de l'assalt de les finques més immediates. Fins i tot hi ha documentat un atac devora Son Cardell. Dels nombrosos

atacs i captius que es feren, en donen relació els llibres de Clavariat, que sembla que en el segle XVI és quan foren més intensos.

En el segle XVI hi ha documentada l'existència d'una torre de Son Cases Noves, En Mas Déu, La Caseta i La Llapassa, aquesta darrera desapareguda no fa massa temps; de la qual gràcies a un dibuís, coneixem l'estructura. Igualment se citen torres en el segle XVII a Biniferri, la més pròxima a Lluçmajor, i a Cugulutx.

Actualment l'inventari d'aquests edificis, malgrat l'estat de la majoria, es concreta en 14 torres de planta quadrada o rectangular, 8 de circulars i dues cases fortes.

Per tal de conèixer la seva estructura, vetaquí uns quans exemples estudiats.

GUIAMARA.

Des de la seva construcció el segle XV, aquesta torre ha sofert nombroses

modificacions. Es tracta d'una torre de planta rectangular, una de les més interessants de Lluçmajor de dues plantes i terrat. L'altària total és de 9,35 mts. i 7,00 mts., per 5,35 mts. d'amplària.

La planta baixa, que és la més interessant, actualment forma part de la vivenda afegida al seu costat; però antigament tenia dos portals, un que donava accés a la casa del senyor, que ocupen avui uns dormitoris, i l'altre portal donava accés a l'escala de la torre. El més notable d'aquesta cambra era la de comunicar interiorment la casa amb l'escala, mitjançant un portal fals, avui tapiat, i un altre aspecte important era que tenia una barra que corria paral·lela a la paret, que en cas d'assalt, permetia tancar les portes des de l'interior i així poder refugiar-se a les altres plantes de la torre.

La casa pròpia és de volta de canó.

L'escala de forma heli-

coidal de 14 escalons dóna accés a la cambra superior que també era vivenda. Aquesta cambra té dues voltes d'aresta molt defectuosa.

El portal antic està tapiat. També està tapiada una finestra, que es correspon a plom amb el portal de baix.

Aquesta planta actualment està molt modificada i destinada a vivenda del propietari.

Per pujar al terrat, es feia amb una escala de fusta, de les que diuen de "gat" perquè en cas d'atac, retirant l'escala, es podien aïllar en el terrat.

En aquesta darrera planta hi ha un porxo amb dues finestres, una a la façana principal i l'altre a un costat. Dues gàrgoles, una a cada part de la torre, són els vessants de l'aigua del terrat.

L'estat actual és molt defectuós, pels nombrosos afegits moderns, que rompen la seva integritat.

SES ARNAULES.

Torre de planta quadrada de 6,20 mts. amb una altària total de 9,95 mts. Consta de tres plantes, comunicades interiorment per escales de "gat".

A la cambra de baix, s'hi entra per un portal més modern, obert al costat dret del primitiu. Com a altres torres estudiades, aquesta planta està destinada a dormitori. A més de la volta de canó situada a 3,11 mts. Hi ha un finestró quadrat.

A la cambra del primer pis, actualment s'hi puja per una escala interior de les cases. L'única modificació introduïda en aquesta cambra, i igual que a l'anterior, és el portal d'ingrés, l'antic està situat a la mateixa façana i es corresponen a plom. En la paret oposta del portal antic, hi ha una finestra d'arc de mig punt amb un galze interior de forma quadrada.

Per una escala de "gat" es puja a la cambra superior on hi ha col·locades irregularment quatre finestres, una a cada paret, tres d'arc de mig punt i una quadrada. El sostil és de teulada de dues vertents, amb una altària màxima de 2,85 mts.

Tota la construcció és de pedres lligades amb calç i fang, amb l'excepció dels cantons i obertures de la torre, que són de marès. Actualment conserva molts d'aspectes primitius.

SO N'ALBERTI.

Torre o, més ben dit, casa-forta de planta rectangular, ja era en el segle XV de mides exteriors 11,70x 6,35 mts. amb una altària aproximada de 10,50 mts. ja que el terrat que antigament tenia degué caure amb el temps.

Aquesta torre o casa-forta, té accés a través d'un portal d'arc de mig punt. Actualment consta de dues plantes. En la planta baixa des del costat dret del portal d'entrada arranca una escala voltada gòtica de marès que dona a la planta superior. A mà esquerra d'aquest portal, hi ha un pe-



Guiamarà



Son Servereta

tit recinte, avui tapiat, que antigament era usat com a capella. Enfront del portal d'entrada, hi ha un altre portal de traça diferent que es correspon amb aquell, pel qual es passa a una clastra. L'altària total d'aquesta cambra és de 5,20 mts. amb una volta de marès.

La cambra de dalt ha sofert, a efectes d'habitat, diverses modificacions. Del seu estat original, resten dues finestres-

tes d'arc de mig punt a la façana posterior, i dues grans finestres amb festejadors, a la façana principal.

A continuació de l'escala gòtica, esmentada anteriorment, arranca una escala helicoidal, interrompuda al tram final, per una teulada d'una sola vertent, que es va posar quan va caure el terrat de la torre.

Aquest tipus de torre, recorda un altre exemplar de més bella traça, que es conserva en més bon estat:

és la torre o casa-forta de la Torre de Villalonga.

ES CAP BLANC

Dues torres de planta circular, de les quals només una vaig visitar. Es la situada a mà dreta. L'altra torre a indicacions d'en Josep Segura, que la va visitar amb mi, es tracta d'un molí. Es de les mateixes característiques que les de la torre estudiada, cosa que fa pensar en una altra torre. Si es tractés d'una altra torre, seria un cas insòlit, no tant sols a Lluçmajor sinó a Mallorca.

La torre pròpia és cilíndrica, i les seves mides són 8,00 mts. d'altària, 5,00 mts. d'amplària. La construcció és d'argamassa de calç i pedres. Consta d'una planta baixa amb un portal modern, que no vaig visitar, perquè està destinada a vivenda d'amicgers. El portal és recent perquè no té raó de ser en una torre de defensa. Aquesta cambra segurament estava destinada a rebost en cas d'assalt i com a d'altres torres, tenia accés a través del pis superior, tal és el cas de la torre de Son Servereta.

La planta superior, actualment està comunicada amb les cases per una espècie de pont, que abans no hi era, encara que el portal de la torre és el primitiu. L'interior és senzill, amb volta cònica de pedres de 3,30 mts. d'altària total. A un costat a mà dreta hi ha obert una finestra balconera, que antigament hauria estat espitllera, o en tot cas, finestra.

Per una escala de barnerons de fusta, que puja per dins la paret, es pot pujar al terrat. Una sola espitllera orientada cap a la costa resta en aquesta cambra.

En el terrat, una capelleta guarda el buit de l'escala, i sobre el portal d'entrada a la torre hi ha un matacà. El parapet és de 1,00 mts. d'altària per 0,90 mts. d'amplària, i a través d'una gàrgola cau l'aigua del terrat quan plou.

(Continuarà)

Joan Clar Monserrat

Gent de la vila

En Macià Mut, fotògraf

En Macià Mut té 40 anys, comparteix la seva feina de fotògraf professional amb la de treballador d'una fàbrica de calçat. Va començar com a aficionat, fotografiant les anècdotes del carrer i participant a concursos, on va aconseguir alguns trofeus.

-Quan va començar la teva afició per la fotografia?

-De tota la vida sempre m'havia agradat, però les circumstàncies econòmiques no m'havien permès comprar cap màquina, i el 71 vaig obtenir un premi, "l'esquila de bronze", amb una foto de gegants i caparrots molt estimada.

Vaig dedicar-me una bona temporada a fer fotos pel carrer i a obtenir alguns premis en blanc i negre, cosa que he deixat anar per manca de temps i perquè he comprovat que aquests concursos sempre són molt polititzats.

En aquell temps del règim franquista els fotògrafs professionals no es podien legalitzar i vaig haver de practicar l'intrusionisme. Hi havia una contradicció i és que Hisenda et deixava fer fotos, mentre pagaves impostos i després els sindicats verticals et tallaven les cames. Fins el 78 no em vaig poder legalitzar com a fotògraf.

-Ets professional?

-Sí, ho som des del moment que pag una llicència fiscal, des del 78.

-Qui te va iniciar?

-Vaig trobar molt bons col·laboradors, un company de València, en va ajudar molt, també en Jaume Lillo de Ciutat (ara té la tenda fotogràfica "Siurell") i en Biel Bennàssar de Felanitx. Ara bé, l'art ha de sortir d'un mateix.

-Tens cap estil especial?

-Quan et dediques professionalment has d'agradar al públic. No tenc cap estil propi, he recopilat d'un i de l'altre, pretenc saber fer enquadraments. La fotografia no té cap secret sinó el saber què tens a les mans, que és la màquina. M'agrada la fotografia així com surt, sense muntatges ni trucatges

m'agrada jugar amb les llums i enquadrar bé.

-Què prefereixes, el paisatge o la figura?

-Sempre m'ha agradat molt retratar la natura, faig moltes diapositives de flors i de paisatges, coses que hem d'arxivar perquè desafortunadament les destrueixen.

-Fas fotografia publicitària?

-Aquest tipus de fotografia a Lluçmajor no té cap funció. La indústria se'n va a baix i la gent no està mentalitzada en fer aquesta classe de fotografia.

-Quina foto trobes més artística, la de blanc i negre o la de color?

-La de blanc i negre és un art, perquè ho fas tot tu, però els ulls se'n van més cap al color. En blanc i negre pots jugar molt amb el gra, pots trucar, ja que ho fas tu mateix.

-Has fet exposicions?

-He exposat un parell de vegades a "La Caixa" a Manacor i els tres primers anys a Sa Mostra de Ses Fires.

ELS REIS I EL DIA DE LA HISPANITAT

-Has retratat personatges de la política, de l'art i la cultura?

-Vaig tenir l'oportunitat de retratar els Reis d'Espanya quan visitaren Lluçmajor amb motiu de la inauguració dels Instituts i ara, el 12 d'octubre també els vaig retratar amb motiu de la Hispanitat, com a operador de "Video 1" de Palma, des de la recepció a Bellver fins a la inauguració del Parc de la Mar i l'exposició d'Alfaro.

També he fotografiat als personatges de la política, a conferències i congressos del PSOE, he retratat en Felipe González i quasi tot el seu gabinet, així com a Enrique Tierno, batle de Madrid.

-Has utilitzat Video?

-No, ni super-8. Pentura em compraré un equip de vídeo, el problema és que no puc dedicar-me a fer un reportatge de fotos i vídeo al mateix temps ja que has d'entregar el treball que has



fet, no el que t'han fet els altres.

-Creus que el vídeo es menjarà el Super-8?

-De fet ja se'l menja, perquè és més assequible al públic. Ara les cases comercials ja es dediquen més al vídeo que no al super-8.

-Què penses del fotògraf Tomàs Monserrat?

-Per mi és molt grat que un home amb els pocs mitjans que hi havia en aquells moments, ens hagi deixat un llegat tan important.

També és d'agrair l'encert del company Toni Catany, de recuperar totes les dades que hi havia pogut. D'altres de fotògrafs, també prou importants, s'han perdut dins Lluçmajor.

-Si haguessis de fer el teu estil i posassis la norma, com ho faries?

-Ja vos he dit que en Tomàs Monserrat és un dels més admirats, així com en Toni Catany per la seva obra i sobretot en Hamilton, em té subjugat el seu estil personal, juga molt amb el "flou". Jo utilitzo el "flou" a base de vaselines o de pintallavis.

Quan faig reportatges, en un 80 per cent faig el que vull, l'altre 20 per cent el

dedic al client, perquè no em rebutgi la creació que faig.

-Quines màquines tens?

-Tenc una "Nikormat" amb objectiu de 50 mm, un zoom 28-80 i un zoom 40-260. Una "Mamiya-1000 S, 4, 5 x6 amb motor, objectiu 80 mm, angular de 45 mm, i un tele 210 mm. Una "Hasselblad" objectiu 70 mm, i un angular 45 mm.

-Creus que s'hauria de motivar els joves a la fotografia?

-Seria interessant que a les escoles ja s'iniciés l'ensenyament de la fotografia. El qui en vol aprendre, més prest o més tard n'apren però aniria bé que ja s'iniciés de petit.

-Parlan's del món de la fotografia a Lluçmajor.

-Hi ha un tema pendent respecte a la tramitació del document nacional d'identitat. Jo opin que la feina dels fotògrafs és la de fer fotografies i res més, i no la de fer de gestor de la delegació del govern a través de la política. Cadascú que assumeixi la seva responsabilitat.

P.F. Torrens

M. Mut

S. Rubí



Sembrar

Sembrar és bàsicament enterrar una llavor qualsevol per aconseguir un vegetal de la mateixa espècie. Dit així, sembla una feina molt senzilla i en canvi no ho és, ja que és necessària una preparació més o manco laboriosa per a treure'n un resultat bo o excel·lent; això sí, sempre supeditat a les condicions climatològiques que rebrà el nostre treball, si aquestes arriben de forma tendra i amorosa amb les seves llàgrimes donaran el sustent i vigor necessaris per a néixer, créixer i fruitar; per poder dir en veu alta, satisfets i orgullosos: "Hem tengut bona ançada".

Per contra si el temps, si el mal temps castiga malaïdament el nostre treball, les plantes que neixin estaran malmenedes, desnodrides, desanades i per tant seran petites fruitaran una misèria.

En aquest article ja ens situam directament a l'època on el pagès ja tenia certs avanços tècnics com era l'arada amb rodes, i per tant no parlaré de quan en el paleolític feien un clotet amb les mans i hi posaven dues o tres llavors, o també quan per llaurar empraven una punxa de fusta que era estirada per un parell d'homes i dins aquei petit solc hi tiraven les llavors, ni quan empraven les altres arades que hi hagué abans de la que anava amb rodes.

La tasca de sembrar és una feina que dura pràcticament tot l'any però en aquest article només tractaré així com es feia el sembrar les faves i el gra petit.

Per tant, començ dient com es duia a terme la sembrada de faves.

Per aquest tipus de cultiu el pagès no prepara el terreny que ha d'esser sembrat, sinó que aprofita el llaurar-lo amb el mateix fer la sembrada de faves. Aquesta feina es fa durant el mes d'octubre.

Per sembrar les faves eren necessàries dues persones: un home per manejar el parell i l'arada, i una dona per tirar les faves i la femada ("abono") dins el solc. Per la comoditat de la dona, aquesta tenia a cada cap de solc i repartits al llarg de la finca, varis sacs de faves i de femada; el nombre de sacs variava segons si n'havien de sembrar moltes o poques.

Com que les arades només tenien una rella, lògicament, sols feien un solc, i perquè les faveres no estassin molt estretes i al mateix temps tenir-les bones de llaurar, sembraven un solc i en deixaven dos de buits.

La dona, com que tenia una doble funció, un pic anava darrera el parell amb un paner ple de faves i, aganfat-les a grapades, les tirava d'una en una dins el

solc i quan era al cap pegava grapada al poal de femada i partia, davant davant, a tirar-la a grapades dins el solc on abans hi havia amollat les faves.

Moltes eren les dones, per no dir pràcticament totes, que quan començaven aquesta tasca, al matí, partien trot-de-trot, i crits a les bèsties perquè no trotaven més aviat; però moltes d'elles eren velles i sabudes i per molt que cridassis i els arribassis qualche llançada no canviaven el pas i això era perquè sabien que no es podrien aturar mentre no les diguessin basta; però a mitja tarda, després d'haver sembrat prou hores, les bèsties encara seguien el mateix pas del matí; en canvi la dona ja trobava que els muls atropellaven massa i ja no se'n temia si tiraven les faves d'una en una o si en queien quatre o cinc d'un cop, i llavors crits perquè les bèsties anaven massa lleugeres. I hi havia quaique mul que pensava (?): Jesús fieta!, saps si haguessis partit amb un pas normal enlloc trot-de-trot!

Després per alleugerir la feina a la dona escampaven la femada un dia o dos abans de sembrar i la tiraven a "eixams", que consisteix en escampar-los a grapades fent un ventall.

Cert temps després va sorgir un gran avanç tècnic: fou la sembradora. Però per utilitzar aquest aparell primer s'havien de fer una bona llaurada amb l'arada i uns quants dies abans de la sembra es passaven els esterrossadors a fi d'esflorar els terrossos i deixar el sementer més o manco pla.

I ara que he anomenat la sembradora aprofit per dir com eren aquests aparells:

Tenen com a base dues rodes d'uns setanta centímetres de diàmetre; de roda a roda hi anava l'eix que al mateix temps servia per aguantar un petit bastiment que sostenia el caixó de la sembradora on posaven les

faves; aquest caixó a baix, duia engranada una cama ja que aquest tipus d'arada duia solsment una rella, i a darrera tenia la sortida de les faves, que baixaven per un tub que anava aferrat per la part de darrera a aquesta cama, i anava freg-no-freg dedins el solc que obria la rella.

Les faves anaven caient per aquest tub dins el petit solc que obria la rella i amb la mica de terra que hi queia ja quedaven enterrades. Després encara solien donar una passada amb els esterrossadors.

Cert temps després sorgí una altra sembradora i la seva diferència era que enlloc de tenir un caixó en tenia dos, un per les faves i un per la femada; però no tingué molt d'èxit perquè amb el pes de la femada a la bèstia li costava estirar, i un altre motiu fou que com que duien dins el caixó endret del forat on sortien les faves un pinyó per fer-les sortir i per aquestes anava molt bé, però per la femada no anava gens bé perquè aquesta s'omitava i per tant feia grums.

Quan les faves tenien un torc d'altura les llauraven amb una arada aposta que duia tres relles i era estirada per una bèstia, però aquest tipus d'arada era molt teixug i per tant la bèstia passava pena d'estirar. Van decidir llevar-ne una i queda amb dues relles. Aquesta arada tenia una amplaria d'uns cinquanta centímetres perquè cada solc de faveres estava distanciat per dita distància. Darrera, encara, anaven unes quantes persones amb una xapeta per acabar de llevar l'herba que amb l'arada no s'havia arrabassada. A les faveres les solien donar dues o tres llaurades, això depèn de l'herba que hi creixia.

I quan són grossetes i comencen a treure flor han d'anar alerta que els porcs no hi entrin perquè...

Dalt es puig de Galatzó vaig sembrar faves ceïades; ara els porcs les ha

menjades maleït sigui el pastor.

J.S.G.



Amb ses eines, fan ses feines.

Sovint, molt sovint, massa sovint al descentrat copiador de paraules residuals l'oprimeix la sensació de que intentar lluitar per a la millora de l'ús parlat (i escrit, si a Déu plagués) de la nostra llengua és com somiar truites una llarga nit d'estiu. No li diu res que moltes instàncies (premsa forana, revistes, algun programa radiofònic, alguna còseta televisiva amb més pena que glòria, l'acció vacalleresca dels defensors de la llen-

gua amb nom i llinatges i anònims, individus i societats, etc.) prediquin, lluitin, estimulin, animin, ensopeguin, recobrin forces de les cendres llurs i tornin a predicar, lluitar, estimular, animar, ensopegar i tornar a... El copista sovint, molt sovint, massa sovint sospita que tants d'esforços fan el mateix efecte que picar ferro fred. L'aspra i malpagada (i ara no parlem de diners) feina de tants dóna tan escàs fruit, que sembla feta en diumenge (i, "feina feta en diumenge, el dimoni la se menja). Ara bé aquesta reflexió cítrico-crítica no ens ha d'abocar "en via ninguna" al desencís i a la frustració. La lluita és acarnissada i difícil però val la pena d'intentar-la. I encara que, pel que s'ha escrit més amunt, podria semblar que tenim el refranyer en contra no és, ni d'un bon tros, així, doncs si fa una estona ens envia a cal dimoni ara ens engresca en el combat quan ens recorda que "feina feta no té destorb". Per si no n'hi hagués prou també canta, i ben clar i llampant, el refrany del títol. I pot ser posa el dit al forat de la qüestió: la tasca de la recuperació i reivindicació (o viceversa) de les nostres senyes d'identitat (la primera de les quals és, naturalment, la llengua) implica l'existència d'unes eines, d'uns mitjans.

El problema dels mitjans és la clau de l'assumpte. Calen materials, informació, formació, canals de divulgació, lectura, programes audiovisuals, una llei de normalització lingüística, una dinàmica de les institucions autonòmiques, etc. etc... Tot això, és ben evident, no s'improvisa. Però també "passa de vera" que, encara que migrants, de mitjans en tenim (atenció: llei de normalització, a hores d'ara, n'hi ha però al Principat, aquí, com a les enquestes, els responsables no saben, no contesten) el que succeeix és que els escassos de què fruïm els aprofitam poc i malament. Aquesta afirmació gens gratificant (avui el bufanúvols copista s'ha aixecat amb el peu esquerre o ha mal-pait



amb ocasió de la "Darrera Fira" i la V Mostra, es va sortejar entre tots els seus clients i visitants, els 4 toms de la Història de Lluçmajor.

Va ésser guanyador el núm. 778, el qual correspongué al Sr. Antoni Martorell Clar.

IMPREMTA

Tota classe d'impresos, de luxe, comercials i de propaganda.

PAPERERIA

Tot en material escolar i objectes d'escriptori.

PERFUMERIA

Gran exposició d'objectes de regal.

moderna

Carrer de Sa Fira, 10

Tel. 66 03 10

LLUCMAJOR

els bunyols de les verges nostàlgiques) ens aboca a la constatació que, endemés de les eines, per a recobrar el que és nostre i hem perdut (o ens han engrunat a força de sotragades rudes, de campanyes aclaparadores, de missatges liminals i subliminals, amb la força de les forces...) ens és absolutament necessari un nou element: la voluntat decidida de tots d'investir al gegant anorreador i de fer-li menjar pols. Aquí la saviesa popular apareix una altra volta (i en duim...) com a guia: no podem, de cap manera, esperar que tot sia "bufar i fer ampolles", les institucions i els poders poca cosa aconseguiran (i ja sabem de quin punt es calcen) si nosaltres mateixos no feim la nostra individual revolucionista particular (de manera simultània a l'acció col·lectiva decidida), tots i cada un de nosaltres convé que aprofitem les eines, rovellades i malmeses si voleu, de què disposam i les facen servir i llauem amb elles el conradís de la nostra llengua, si el treball és intens i el temps no hi nega al seu ajut, el sementer fruitarà gojós i la collita serà abundosa. Però, com deia Lluís Llac, "fe no és esperar" i és forçós, si volem arrabassar la cogula i afavorir el creixement dels lleugers brins del nostre sembrat, que ens traguem l'os que duim incrustat a l'esquena i la dobleguem una i mil voltes de sol a sol.

Arribats a aquest punt cal posar-lo a les filosofies (o a les realitats o als somnis) i dedicar-nos per uns instants a la nostra rota que és, ho hem dit sempre, la de les paraules, deixem les vinyes altes als experts. Perquè la llista, o el tema de la llista, ens dona peu al comentari: una parella de mots encabibles dins la feixuga relació d'aquest mes aconsellen fer una observació que no deixa d'esser curiosa. Considerarem els termes caps i caixa. Consultem al diccionari els significats més genèrics del cable:

Capsa: "receptacle de

cartó, llauna, fusta, vori, etc, de forma variable, més, aviat petit, amb una tapa solta o agafada, destinada a transports o guardar diferents objectes".

Caixa: "receptacle d'una certa grandària, de forma rectangular, generalment de fusta amb fons i tapa clavats i destinada a conduir i transportar tota mena d'objectes".

Coincideixen els significats en un determinat nombre de característiques però són paleses les diferències essencials (la primera és petita i no gaire resistent, la segona és grossa i resistent), ambdues paraules no són doncs sinònimes (ningú no diu, o no hauria de dir "una caixa d'aspirines" o "Han transportat la màquina de cosir dins una capsa". Succeeix no obstant, que no és rar veure com aquests dos mots s'empren, incorrectament, com a falsos sinònims en determinats contextos. Tal canvi de significació vé determinat per la pressió del castellà com a llengua dominant sobre el català, això naturalment afavorit per l'analogia de significació entre ambdós mots. Els exemples d'aquest fenomen de "barbarització" són abundants. Reflexionau, per exemple, sobre una altra parella que lliga perfectament amb el tema de la nostra atenció: doblar i doblegar (multiplicar per dos i idea de flexió) en frase com: "Per fer un avió cal... moltes vegades el paper", "Aquest número de la revista ha... el nombre d'exemplars de l'anterior", etc.

Si vós lleu i consultau qualsevol tractatet escolar de semàntica en trobareu d'aquests falsos sinònims d'avior castellana o betzef. A LA RACONERA n'anotarem una grapada convidant-vos a la recerca pròpia i a l'excomunió subsegüent: cantó/cantonada; gras/gros; tirar/estirar; borsa/bossa; real/reial; destí/destinació; calaix/caixó; gras/gran; mitja/mitjana; peregrí/pelegrí; tapa/tapadora; fondo/fons...

Com que el tema dels sinònims enganyosos dona molt de fil per a embullar

no deim que en una pròxima RACONERA no l'hi fem més cas. Per ara, n'hi ha prou i és hora de tallar la veta i cosir el drap de la llista habitual. Que ens sia una eina útil!

Barbarisme Forma correcta.
Abraçadera . . . abraçadora
Acondicionament
condicionament
Acondicionarcondicionar
Acunyar encunyar (imprimir o gravar amb cuny/falcar, trasconar
Adoquí llamborda, llambordí.
Adoquinar posar... empedrar
Alambre fil de ferro, d'aram, ...
Aparato (instrument) aparell
Apissonadora piconadora
Apissonar piconar
Aplatar esclafar
Arreglo adob (acció i efecte d'adobar o adobar-se) /arreglament, aranjament.
Aspirador aspiradora
Atornillar engramponar, gramponar
Batidora (màquina de batre) batedora
Bolígrafo bolígraf
Borne (de bateria elèc.) born, terminal
Buril burí
Burilar burinar
Cable (fonètic) cable, fil de...
Cartutxo cartutx
Casco casc
Cepilladures/virutes encenalls
Cigüenyà/clau de clau cigonya
Clavija clavilla ("clavia")
Corredera corredora
Cossetxadora recol·lectora
Cunya falca, tascó
Curtir (pells) i der adobar, assaonar
Cutxilla fulla, fulleta
Desengrassar desgreixar, desengreixar
Destornillador, engramponador, desengramponador gramponador, tornavís, descargolador.
Destornillar desengramponar
Empalme empalmament (acció i efecte) // embrancament (connexió)
Empotrar encastar, encatxar
Encasquillar-se encasquetar-se
Engrassar engrèixar; greixar
Engrasse engrèixament,

greixatge
Escombros enderrocs (enderrocar: derribar)
Escuadra (inst.dibuix) escaire
Fotómetro fotòmetre
Fregona fregadora
Fuelle manxa
Gassómetro gasòmetre
Gatillo gallet
Gato (per alçar cotxes) cric
Guadanya dalla, falcelia, falç rossa, corbella
Guillermo (de fuster) guilleume
Hatxa destrial
Horquilla agulla de ganxo
Imán imant
lunqu jou
lunque .enclusa ("encruia")
Lente lent
Lentes (masc.) ulleres
Lentilla llentia
Llançadera llançadora
Matxo mall
Manivela maneta
Medir amidar, prende mida/ mesurar (capacitat)
Mirilla mirador
Mono (vestit de feina) granota
Navaja raor (masc.)
Ordenador (computador) ordinador
Panell/plano pla; plànol
Plumero, plomall (ornament) espolsador de ploma/ veure es mostrar el llautó
Portalàmpares portalàmpades
Rematxar reblar
Rematxe rebló
Rotulador retolador
Rotular retolar
Roturar rompre la terra
Sacataps/tapos destapador, tirabuixó
Secador .màquina d'eixugar, eixugadora.
Secar eixugar
Seguir (una tasca iniciada) continuar
Sellar segellar
Sello segell
Socavar soscar
Soplete bufador
Tabla post, taula (quadre de nos., lletres, índex, etc.)
Tablero taulel
Tablò tauló/d'anuncis... teuler o post.
Tornillo . grampó/ faltar un... faltar-hi una brusca o saó
Xapuça nyarro, tafarra
Xapucer manotes, manyà.

Octubre 84.

Les pedres

El meu cap ha perdut tots els cabells. Des de la Gran Guerra no he trobat ningú més amb vida. Són ja cinc anys dins el refugi i malgrat la radioactivitat que poc a poc, minvarà la meua vida, he decidit que viuré uns dies abans que aqueixa, em dugui més enllà de l'egoisme, orgull i poder, a on no hi hagi més morts perquè tot és vida.

I jo record aquells temps en què hi havia vida, naturalesa, tot allò que visqueren els primers homes, que lluitaven i es mataven ja, a pedrades.

Tot el que puc mirar, el que puc pensar, resulta gairebé càdtic, mentre els pocs animals que varen sobreviure, han canviat, s'han hagut d'adaptar al nou medi en el qual viuen ara, pedres, lli, una escassa vegetació, quatre branques que surten de la

freda terra que enyora el sol, que no pot arribar a causa de la capa que cobreix el paisatge i que ens priva de l'astre rei.

I pens que no m'importaria, és més, m'agradaria, trobar qualcú més amb vida, un ésser humà.

Potser ja veig al·lucinacions, però qualcú ve cap a aquí.

I m'aixeca el braç, mentre s'atansa cap a mi, ja el veig clarament, duu un vestit dels grocs! Els meus enemics! Els que lluitaven en contra meu.

L'odi de l'home sorgeix com la llavor d'un fruit que creix des del meu interior, em devora per dedins i agafa la mateixa pedra que un temps, ja fa cinc anys, va fer del món una gran foganya humana i material, una foganya que es veia venir, com el dia veim néixer, com el veim morir.



La pedra engegada pel meu impuls, es converteix en un projectil que jo no desitjava. I esclafa el cap d'aquell ésser que no tengué cap culpa d'una estúpida guerra i ara ha mort pel meu mateix odi humà.

Estès enterra em desperto i no sé si això que m'ha passat ara ho he somniat o ha estat realitat. Mir el cos groc sense vida i me turment pel que he fet. I de sobte s'aixeca aquell cos que ara no és groc, sinó

que porta una túnica blanca, com blancs són els seus cabells, blanc que em pensava ja no hi havia a aquest món, mentre pens que encara somii, em dóna la mà i amb ella vol pel cel, més alt encara, damunt la capa, el meu estimat sol, veig les estrelles, la boira.

La mateixa boira que em desperta dels meus estranys somnis, la boira de la carretera, l'autocar que em duu a la feina, a mi, un físic atòmic.

Miquel Bezares Portell



Cristaleria Lluçmajor

Envidrat d'obres - Miralls - Vidres de Color - Decorats - Vidres en general

Ronda Migjorn, 105 - Telef. 66 14 93 - LLUCMAJOR (Mallorca)

Sabates Can Gramet

VENDA DE MOSTRES
PARELLS SOLTS

C/. Bisbe Taixaquet, 6 - Tel. 66 03 74
LLUCMAJOR



Els noms dels carrers de Lluçmajor

XIV

94.- Carrer d'Andalusia: Ocupa el començament del camí de Cala Pi, entrant per la Ronda Migjorn.

En aquesta zona d'eixampla hi ha diversos carrers que duen noms de regions o localitats peninsulars, posats en el període franquista. Aquests noms són una mostra clara de la "regionalització" que es va dur a terme en aquesta època.

95.- Bisbe Roig: està en la línia recta amb el carrer Major i arriba fins a la ronda Migjorn.

Li va esser posat aquest nom en el període que va de l'any 1921 fins a l'any 1930.

Pere Roig i Noguera va néixer a Lluçmajor el dia 15 de desembre de 1615; pertanyia a una família pobra. Seguí la carrera eclesiàstica i professà al convent franciscà de Mallorca. El traslladaren a Madrid on fou confessor de Marianna d'Austria, vídua d'En Felip IV, la qual el nombrà bisbe de Pamplona l'any 1670. Aquest esdeveniment fou molt celebrat per tota Mallorca. Va morir a Pamplona el 5 de març de l'any 1683. Dia 13 d'agost de l'any 1961 el nombraren fill il·lustre de Lluçmajor.

96.- Bisbe Taxaquet: en el segle XIII comença a sortir el carrer de les Basses i en el segle XV el carrer de l'Abeurador i el camí dels Llavadors; tots fan referència al carrer Bisbe Taxaquet. També l'hem trobat documentat com a carrer de "Lavaderos" durant el segle XIX. El nom actual li va esser posat en el període que va de 1921 a 1930. Es el carrer que comunica la Plaça Espanya amb el Passeig.

A Lluçmajor tenim dos fills il·lustres que responen a aquesta denominació, ambdós de Taxaquet i bisbes, per això no queda clar a quin dels dos va dedicat el carrer. Posant el nom en plural es resoldria el problema i els dos bisbes rebrien el mateix tracte.

Francesc Tomàs de

Taxaquet i Frígola va néixer a Lluçmajor en el segle XVI, fill de Bartomeu Tomàs, que havia ocupat diversos càrrecs municipals de Lluçmajor i acompanyat els dirigents agermanats mallorquins a la cort de Valladolid.

En Francesc Tomàs seguí la carrera eclesiàstica i al menys des de 1529 habitava

a la Ciutat de Mallorca, on fou beneficiat de la Seu i mestre en Teologia. Va esser Bisbe d'Empúries a Sardenya per nomenament el 1558. Es va cuidar de l'educació del seu nebot Miquel a qui féu hereu. Aquest el representà al Concili de Trento.

En Miquel Tomàs de Taxaquet i Fluixà va néixer

a Lluçmajor el 1529. Va esser juriconsult, Estudià Filosofia a Barcelona, Teologia a París i Dret a Bolònia. Treballà a Roma des de l'any 1563. Fou nomenat sagristà de Mallorca i bisbe de Lleida l'any 1577, on morí dos mesos després de prendre possessió. Tenia una biblioteca que contenia més de dos mil manuscrits.

AUTO-ELECTRIC
Barceló



Ronda de Ponent, s/n. - Pedro A. Mataró, 55

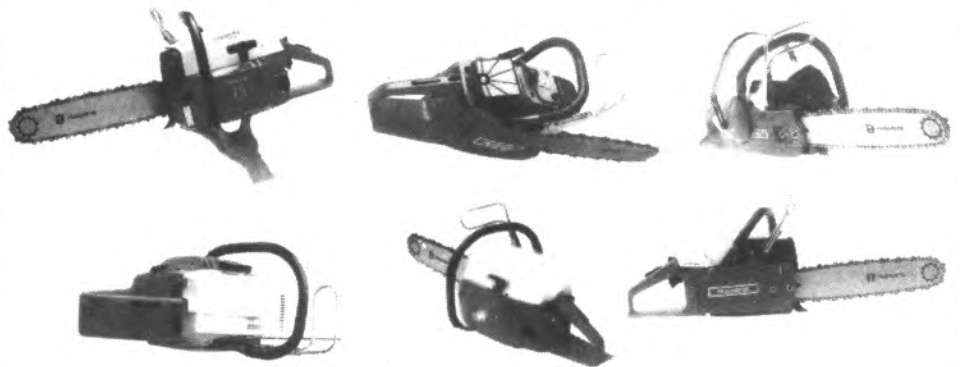
Teléfono 66 01 70

LLUCMAJOR (Mallorca)

Venta y asistencia
técnica de los productos:

BOSCH
Automóvil
BOSCH
Herramientas
BLAUPUNKT
Calentadores
JUNKERS

Lo que convierte una motosierra en una Husqvarna.



H Husqvarna
SUECIA

El especialista de la motosierra

**VENDA I SERVEI TECNIC
A TERMINIS FINS A 3 ANYS**



Des de fa uns anys, hem de sofrir, a Llucmajor, el fet que un senyor, per vendre els fils d'acer que hi ha dins les rodes dels cotxes, hagi d'emprar el nostre terme per fer grans fogateres i columnes de fum negre, que constantment, des de molts de quilòmetres al voltant es poden veure.

Sembla mentida que les autoritats sanitàries del nostre poble no hagin pres cap mesura encaminada a aturar uns actes que són un perill per a la salut pública. Amb el canvi de lloc de la finca crematori —del camí de Cala Pi a la carretera de S'Arenal— els ciutadans llucmajors hi haurem guanyat, ja que veurem l'espectacle, des de la primera fila i segons d'on vengui el vent, l'ensumarem i respirarem. Sobretot els porcs de la granja d'en "Pelín". Actualment ja hi ha rodes fins i tot dins la cuneta de la carretera.

L'altre dia comentava amb el mussolet que ja no

es veuen dues pissarres a les portes de l'Ajuntament —una en català i l'altra en castellà— i que era trist, que això succeís a un poble on la comissió d'"ESPORTS i de cultura" la duu un d'UM, un partit que es diu regionalista i que defensa la normalització lingüística.

El mussolet, que és més vell que jo i manco idealista, i que n'ha vistes de tot color, me va dir:

-Saps la falla del llop que es va posar la pell d'un xot per poder atracar-se a les ovelles i menjar-se-les?

-Sí, que la conec.

-Iddò, dins UM hi ha gent que ha emprat la "pell" del partit per taracar-se als electors regionalistes i que, una vegada aconseguits els seus propòsits són per a la qüestió de normalització lingüística com el llop per a les ovelles.

La teulada de l'Ajuntament cau i està plena de goteres. A pesar que

els serveis tècnics han presentat un informe al batle, sobre els grans perills i de la urgent necessitat de la reparació, els polítics no s'han decidit a donar llum verda a aquestes obres. Esperem que si cau no aplegui qualque contribuent o funcionari que no en tenen cap culpa. Al mussolet no l'aplegarà: ha promès que mentre no s'hagi adobat no tornarà posar-se dalt de l'Ajuntament.

L'òliba està com a trastomada de tant de truí que ha tengut aquests dies passats per ca seva. Després d'aturar-se les obres de la teulada i d'haver-se promès un merescut descans, la invasió que ha sofert l'església per part d'una gent estranya, carregada de focus, fils i aparells complicats i que parlen una llengua que no és la nostra, li ha fet pensar que havia fuit de la pella per a caure dins el foc. Només el fet que uns dies després pogués veure, des d'una llàntia, la magnífica cerimònia que es va realitzar, li va fer comprendre que totes les incomodades valien la pena.

No està tan satisfet el mussolet que des de la festa està trist.

Està trist per haver comprovat que fa moure més les masses la TV que no la Paraula de Déu.

Mentre els regidors d'UM i del PSOE creuen que és qüestió de posar ordre quant a urbanisme, el senyor batle fa declaracions al diari "Ultima Hora" dient que les casetes en un moment donat eren beneficioses per al poble i que ara no les podem tomar. Se-

nyors regidors, Senyor no es pot tenir "l'estopa i el cul calent".

Es parla pel poble que el batle té la dimissió firmada i que els únics que li han demanat que no la presenti són els partits de l'oposició: si això és així, hi ha molt de mal a la barraca!

A causa d'aquesta possible dimissió del batle, hi ha hagut algun regidor, que, s'ha posat nerviós i ha perdut les bones formes, formes que el polític sempre ha de conservar, —no tant per la seva reputació o prestigi, sinó pel poble al qual representa.

Darrerament aquestes bregues de cafè, entre regidors i regits, o entre regidors, es dona molt freqüentment, i això no ajuda gens a fer el què el poble senti respecte cap a la institució de la qual formen part.

Després de la Darrera Fira, es va convocar al bar "Ca'n Maties" una reunió d'UM a la qual varen ser convidats part dels militants d'aquest partit. D'altres no hi foren convidats, bé per oblit o perquè no interessava que hi fossin.

L'acte no es va poder realitzar per forces majors. Certes persones necessàries per a la reunió no hi assistiren perquè aquest mateix dia i a la mateixa hora hi havia un sopar post-fires, proletariatisme...

"Lo primer, és lo primer..."

PER UN BON LLACAT DE PORTES
I MOBLES DE CUINA,
RECORDAU:



esports

C.D. Espanya

S'HA TOCAT FONTS

Des del darrer número especial de Fires, poques coses s'han arranjat en torn al CD Espanya, encara més, podem dir que la cosa ha anat empitjorant i a aquestes altures, quan es duen disputades vuit jornades, l'equip figura en el darrer lloc de la taula classificatòria amb només un partit guanyat, un empat i sis derrotes, 7 gols a favor, 19 en contra, 3 punts i 5 negatius.

Es veritat que l'Espanya ha millorat amb la incorporació de Francesc J. Orfila, F.Cano, J. Mas i J. Oller, sobretot en defensa, però tot això no ha estat suficient i com dèiem anteriorment l'equip actualment ha tocat fons.

Tres encontres ha jugat el quadre que dirigeix Miquel Sacares des de la nostra darrera informació. El primer a Palma contra el R. La Victòria en un partit on la primera part va acabar amb empat inicial. Però als cinc minuts del segon temps, al transformar una pena màxima, es va aventatjar l'equip de casa, llavors vendria el segon gol del Recreatiu i Sebastià Feli marcaria el gol espanyista. El proper encontre va ser al Muni-



cipal de Lluçmajor, contra el CD Esporles, i els 90 minuts reglamentaris acabaren en empat a zero gols encara que un que va veure el partit, i en pot donar fe el que firma, sap que si els encontres de futbol s'haguessin de decidir, com en la boxa, per punts, un noranta per cent pertanyeria al conjunt local ja que les ocasions foren moltes, amb tirs a la fusta i

oportunitats fallades d'aquestes que se diu que és més difícil tirar la pilota defora que no fer el gol. Finalment, el darrer resultat que coneixem és el de Binissalem, contra el titular d'aquell nom, on l'Espanya va tornar sucumbir encara que per la mínima, davant d'una actuació arbitral que va perjudicar descaradament l'equip visitant, sobretot, quan

va deixar d'assenyalar un clar penalt i un defensor del Binissalem va aturar la pilota dins de l'àrea amb les mans— que el linier va assenyalar però l'arbit de torn, Joan Carrió, no en volgué saber res, al final es perdé per 3-2 marcant els gols de l'Espanya S. Feliu i A. Piña.

Joan Quintana Castell



Destilerias Reunidas
S.A.

**FABRICA DE LICORES Y ALMACEN DE LICORES,
WHISKY, VINOS Y CHAMPAÑAS**

**C/. S. Francisco, s/n - Tel. 66 01 78 - LLUCMAJOR (Mallorca)
EDIFICIO DERESA**

C.F. Lluçmajor II Regional**IMPOSSIBILITAT DE GUANYAR A CASA**

El C.F. Lluçmajor pareix ésser que no acaba d'assegurar-se una classificació còmoda. L'optimisme inicial, malgrat la mala sort de pèrdua de categoria, per disputar el campionat de lliga a IIa. Regional, en principi més assequible i menys difícil, sembla irreal per la quantitat de resultats il·lògics que fins a la data el Club de la Plaça del Sabater va acumulant.

Aleshores, dues victòries, dues derrotes i tres empats és el balanç que marca dos negatius i la incapacitat per guanyar un encontre al nostre Camp Municipal.

Sembla a les totes, que la grandària del nostre camp, dificulta en excés el triomf tan necessari a casa pròpia. Aquest obstacle té sense cap dubte el remei amb una forma física que

permeti d'aguantar els 90 minuts a un ritme actiu i dominant, i, per això, evidentment, malgrat la comoditat de molts solament els entrenaments forts i en progressió, són la solució.

El CD LLUCMAJOR ocupa actualment la dotzena plaça amb 6 punts, a 8 punts del Santa Ponsa que encapçala la classificació i que sembla tenir totes les opcions per convertir-se en campió.

El passat dia 28, al camp Municipal de Lluçmajor, fou l'únic encontre on en Gabriel Rigo va poder comptar amb tots els jugadors fitxats, així i tot, no es va poder guanyar a un Santa Maria conservador i poc incisiu, però la dificultat ja inquietant per golejar del nostre equip, i la multitud d'homes que l'equip visitant tenia a l'a-

rea pròpia foren través insalvables per aconseguir l'esperada victòria.

Encara que el joc desplegat pel LLUCMAJOR va ser en algunes ocasions brillant, adoleix de la darrera empena, ja que es pot afirmar que el domini de l'encontre va ser quasi absolut, però amb poques ocasions perilloses per a la porteria contrària.

Cal suposar que amb la recuperació d'en Rafel Sampol, encara mancat de rodatge, a més de tenir la plantilla al complet, (sempre que el comportament no gaire esportiu d'alguns jugadors ho permeti) el LLUCMAJOR començarà l'escalada sense excessives dificultats, si, tal com hem dit, és capaç d'aguantar físicament i en condicions acceptables la duració dels partits.

Un altre punt conflic-

tiu —vinculat des d'algunes temporades al Club— és la manca de serietat esportiva d'alguns components. La facilitat amb què certs jugadors veuen les targetes grogues i vermelles, a més de ser una lacra econòmica per al Club, és una desconsideració cap als altres companys que han de lluitar amb inferioritat la majoria d'encontres. Dir que en set partits, tres jugadors han vist la tarja vermella —a més d'altres grogues— és símptoma que és necessari més autodomini per bé del Club i de l'equip. Amb això no volem dir —al manco ho creim— que siguin expulsions intencionades, Però s'ha d'aconseguir una competició esportiva exemplar i a la llarga tots ens sortirembeneficiats.

J. Manresa



BAR - CERVESERIA

JAUME III

TAPES - BERENARS

Passeig Jaume III, 45

LLUCMAJOR



**SABEU QUE US OFEREIX
"VIATGES XALOKI"?**

- *Bitllets d'avió i vaixell
- *Reserves d'hotels
- *Lloguer de cotxes
- *Viatges de negocis i vacances

**TOTS AQUESTS SERVEIS ELS TROBAREU A
"VIATGES XALOKI", SENSE CAP TIPUS DE
SUPLEMENT SOBRE EL PREU OFICIAL**

*C/. Maria Antònia Salvà, 38
Tel. 26 74 50 - 54 - 58*

S'ARENAL

Juvenils C.D. Espanya**UNA PLANTILLA PER ANAR A MÉS**

Mitja dotzena de partits són els disputats a l'hora d'escriure aquest comentari i la veritat és que s'esperava un poc més dels juvenils del CD Espanya. D'aquests sis encontres, se n'han guanyat dos, empatat dos i perdut també dos, s'han marcat 12 gols i només se n'han encaixat 5. Tot això suma 6 punts, la qual cosa no està gens malament però si miram cap amunt, com ha de ser, veim com el líder, Felanitx, ja n'ha sumat 11 i el segon, Badia C.M, en té 9, és a dir, que ens estam allunyant dels llocs capçals quan no s'ha fet més que començar aquesta lliga. Però no hem de perdre les esperances, encara queda molt de terreny per recórrer, i es compta amb una plantilla per anar a més encara que en això del futbol, ja ho sabem, no és una ciència exacta i la pilota, com que és redona, pot anar per on se vulla.

Quatre partits s'han disputat des de la darrera informació que donàrem i intentarem fer un breu



resum.

El primer, es va disputar a Artà, contra el titular del mateix nom, on es va perdre per la mínima (1-0). Set dies després ens visitava el líder, Felanitx i s'acabaren els 90 minuts reglamentaris amb empat (1-1) marcant el gol espanyista Rafel Guasp.

I del líder al darrer, ja que el següent partit, també jugat al Municipal llucmajorer, va ser contra el darrer classificat del grup,

Algaida, i se'l va vèncer per golejada (6-1) amb gols de S. Morell, R. Guasp, J.C. Jaume, A. Servera, E. Alvarez i J. Tomas.

I el darrer desplaçament que coneixem en aquests moments, és el disputat contra Petra en l'encontre del qual es tornà perdre per la mínima (1-0) en un partit carregat d'incidències, com sembla que succeix sempre, dissortadament, en els darrers anys, sempre que s'en-

fronte aquests dos equips, s'expulsà al davant visitant Miquel A. Salom per pegar una potada al contrari però en canvi, el subjecte vestit de negre no va voler veure quan alguns jugadors locals agredien a aquest mateix jugador, quan al resultat hem de fer notar que encara que s'inclinàs a favor del quadre de casa, els espanyistes estrellaren tres tirs als pals de la porteria.

Joan Quintana

INFANTILS: EN UNA ZONA TRANQUIL·LA

Quan es duen disputades set jornades del campionat de lliga de I Regional (Grup B) els infantils del CD Espanya, entrenats per Miquel Bujosa i Joan Pérez, es troben situats en una zona tranquil·la amb tres partits guanyats, dos empatats i dos perduts: 13 gols a favor i 8 en contra i un total de 8 punts.

En el passat número d'aquesta revista vos informàvem dels tres primers partits disputats per l'Espanya, ara, en aquest escrit, resumirem els quatre restants que són els que s'han celebrat fins al moment de tancar l'edició.

Ens remuntarem al 29 de Setembre, ja que en aquesta data l'Espanya havia de jugar al Poliesportiu Municipal de Sa Pobla i deim que "hi havia d'anar"

perquè el partit no es va celebrar ja que al dia següent els majors de la UD Poblara jugaven contra el Marbella en partit de campionat nacional de II Divisió B, i es tractava de no deteriorar la jersa poblara. En conseqüència, i per acord de totes dues directives, el partit es va celebrar dimecres dia 3 d'Octubre i el resultat va ser favorable als blaugranes (2-0) per dos gols de diferència. El següent envint es va fer a casa contra el Badia de Cala Millor, i va ser vençut per la mínima (2-1) amb gols de A. Martí i B. Cardell.

Set dies després, viatjarem per jugar contra el B. Ramon Llull i es va perdre per un gol (1-0) amb aquest classificat equip que en aquestes altures ja ocupa

un dels primers llocs de la taula classificatòria juntament amb el Sa Pobla.

Finalment s'ha jugat al Municipal llucmajorer tenint com a rival l'Escolar, equip representatiu de Cap-

depera i Cala Ratjada, vençent-li per golejada (5-1) amb quatre gols d'A. Salom, i un altre marcat per un defensa contrari en la seva pròpia porteria.

Quintana Castell

JOIERIA - RELLOTGERIA *Born, 7 Tel. 66 02 75*
COMPOSTURES
Olegario
TROFEUS I GRAVATS
ART. REGAL

Alevins C.D. Espanya

HA COMENÇAT LA TEMPORADA 84-85

El passat dia 29 de setembre va començar la temporada 1984/85 per als alevins del CD Espanya que durant la presenta estaran dirigits per Jaume M. Mòjer i E. Tallón Guerrero.

Els quatre primers partits, dels que tenim notícia fins ara, s'han desenvolupat de la següent manera:

Però abans d'entrar en matèria hem d'aclarir —igual com als infantils— que si la lliga ha començat per a tots els equips alevins que componen aquest grup a de I Regional, com hem assenyalat, el 29 de setembre els nostres representants, a petició de la directiva blaugrana, jugaran dimecres dia 3 d'octubre perdent el partit contra la UD Poblera per la mínima (2-1) marcant el gol visitant F. Carmona.

El primer partit a casa va ser un mal començament davant la pròpia parròquia perquè es va perdre per una significativa golejada (1-6) essent l'autor del gol de l'honor espanyista el capità de l'equip Sebastià Martí. El següent



dissabte va tocar jugar contra el col·lista, Santanyí, vencent-li dins ca seva per quatre gols de diferencia (2-6) essent els autors dels gols blaus, S. Martí (2), F. Carmona (2), J. Bonet i J. Martorell. I, per acabar, una altra golejada a favor de l'Espanya contra el Felanitx, equip que encara que s'avençava en el marcador per 0-2 va arribar a sucumbir (5-3) davant el bon joc dels nostres alevins, sobretot

al segon temps, i els autors dels gols locals varen ser S. Martí (2), J. Martorell, J. Janer i A. Ruíz.

Aquests resultats fan el següent balanç: quatre partits jugats, dos empatats i dos perduts, amb 13 gols a favor, els mateixos en contra i 4 punts.

PLANTILLA DE JUGADORS TEMPORADA 1984-85

Quant a la plantilla per

a aquesta temporada és la següent M.A. Verger (p), F. Garí Sastre (p), F. Carmona, J. Janer Tomàs, S. Martí Maimó, J. Martorell Hermoso, S. Salvà Morlà, S. Salvà Noguera, B. Colom Moll, J. Bonet Julià, J. Corbalán Verd, A. J. Ruíz, G. Sacares García, J. M. Martín Rojas, L. Barceló Vidal, S. Puig Solivellas, V. Matas Amer. M. Ginard Julià, J. Amengual Rosselló i A. Clar Isern.



CICLISME

El passat dia 6 d'octubre es va realitzar la carrera ciclista local (circuit urbà) que s'havia organitzat amb motiu del programa de "fires de Lluçmajor", 1984, en la qual com és usual en tots els actes esportius hi va haver trofeus a rompre: "50 trofeus". A la carrera hi havia distintes categories.

El guanyador de la categoria d'infantils, va ser en Rafel Sampol Marin, jove que ha tengut altres victòries, a d'altres carreres i que és un element a tenir en compte com a possible gran corredor, tant per les qualitats físiques de què disposa com per la gran afició i perseverància que té cap an aquest esport.

ESCACS

El Club d'Escacs Casino "La Vila" va organitzar, amb motiu de les Fires, un torneig d'escacs, patrocinat per l'Ajuntament i amb la col·laboració de la Caixa d'Estalvis, "Sa Nos-

tra". El primer classificat va ser el C.A. Felanitx, segon Casino "La Vila" A i tercer, Casino "La Vila", B i quart C. A. Porreres.

Entre noltros

NAIXEMENTS: 5

- Rafel Llopart Robat, fill de Miquel i Antònia Rosa, dia 30/9
- Felip Martin Peinado, fill de Gabriel - Manuel i Carme, dia 1/10.
- Mònica Tallon Coll, filla de Rafel i Catalina, dia 7/10
- Catalina Salvà Matas, filla de Miquel i Maria, dia 14/10.
- Rafel Comino Gómez, fill de Joan i Concepció, dia 16/10.

MATRIMONIS: 9

- Asterio Martín Mascaró i Margalida Clar Tur se casen al convent de Sant Bonaventura dia 16/9.
- Antoni Sampol Ribes i Joana Maria Jiménez Mayol se casen al Santuari de Gràcia el dia 18/8.
- Joan Ollers Ballester i Maria del Came Garcia Vaquer se casen a la Casa Consistorial dia 29/9.
- Antoni Lluís Pinya Rigo i Joana Aina Ballester Sampol se casen al Santuari de Gràcia dia 11/9.
- Bartomeu Bonet Vidal i Margalida Clar Palou se casen al Santuari de Gràcia dia 29/9.
- Gabriel Blanch Llull i Maria Concepció Guerrero Reinaldo se casen al Santuari de Gràcia dia 6/10.
- Antoni Vidal Fullana i Maria Vidal Llopart se casen al Jutjat de Pau dia 11/10.
- Josep Jiménez Arroba i Maria Manuela Pérez Centeno se casen a la Parròquia de Ntra. Sra. de la Lactància de S'Arenal el 20/10.
- Cristòfol Juan Barceló i Catalina Gelabert Abrines se casen al Santuari de Gràcia dia 12/10.

DEFUNCIONS: 10

- Margalida Alemany Hurtado, morí dia 29/9 als 90 anys.
- Marianne Busch, el 5/10.
- Margalida Amengual Pou, morí dia 11/10 als 79 anys.
- Eulària Marquès Marquès, el dia 15/10 als 86 anys.
- Joana Aina Cañellas Sastre, el 5/10 als 74 anys.
- Nofre Riera Balaguer, el 21/10 als 69 anys.
- Joan Ferretjans Güells, dia 22/10 als 82 anys.
- Maria Caldés Clar, el 25/10 als 80 anys.

- Magí Tomàs Mulet, dia 25/10 als 60 anys.
- Miguel Tomàs Caimari, també el dia 25 als 48 anys.

TORN DE METGES I APOTECARIES MES DE NOVEMBRE

METGES:

- Dies 3-4: Dr. Joan E. Carrero
- Dies 10-11: Dr. Damià Salvà
- Dies 17-18: Dr. Miquel Pons
- Dies 24-25: Dr. Marc Armenteras

NOCTURNS

- Dilluns: Dr. J. E. Carrero
- Dimarts: Dr. M Pons
- Dimecres: Dr. M. Armenteras
- Dijous: Dr. D. Salvà
- Divendres: Dr. M. Armenteras

APOTECARIES-

- Setmanes
- Del 5 al 12: D. M. Pons
- Del 12 al 18: D. Joan Mir
- Del 19 al 25: D. M. Cirera
- Del 26 al 30: D. S. Gamundí
- De l'1 a l'11 de Desembre : D. S. Gamundí

Muebles
JAUME
Convento, 109 - Tel. 66 03 50
LLUCMAJOR (MALLORCA)



TALLER MECANICO
ANTONIO ROSSELLO
Navarra, 4 - 6 - Tel. 660928 - LLUCHMAYOR



GOOD YEAR **SERVICIO DE PINCHAZOS Y NEUMATICOS** **Fulda**



SA NOSTRA

CAIXA DE BALEARS
"SA NOSTRA"

LA CAIXA DE BALEARS "SA NOSTRA"
ORGANITZA PER ALS JUBILATS, VIATGES A
ITALIA

Informau-vos a qualsevol oficina.

Sopa de lletres

R E G E L H F T
 A T R S U T R R
 M N B C T U J E
 I O E A C T L N
 R M T M O I U T
 O U N B P O I A
 U F O R R U B U
 G I M I T E S N

Vuit noms de jocs de cartes

Solucions núm. anterior

B U E I R E S H O P
 A E G T A M I K U T
 R F B J U G U K F L
 B H Y D I O P E G L
 A S D E T O R R E E
 R J N C R L N I T B
 I E R T U B N A S R
 E S P E C I E L M E
 Z X C V B N M P U E
 M G M A R E G R E V

Solucions del no. 38
 Endevinalla; l'eco

ENDEVINALLA

P'es maig acab s'escarada
 que començ per a tots-
 Sants,
 i, com ve que estic cansada,
 me solen dar una tupada
 amb un garrot de set pams.



P'ES FORAT DES MOIX

Per això sempre hi ha doblers.
 Per coses de caire cultural, com és ara, la normalització
 lingüística, no hi ha pressupost. Es una llàstima que el
 nostre regidor d'ESPORTS i de "cultura" es preocupi més
 perquè els llucmajorers puguin exercitar més les extremi-
 tats que no el cervell.



ISLEÑA DE MOTORES, S. A.
 Concesionario Oficial

COLABORADOR

TALLERS LLUCMAJOR



REPARACIONES EN GENERAL
 PLANXISTERIA I PINTURA

Ronda de Ponent, s/n.
 Tel. 66 12 67

LLUCMAJOR



Maderas
 Ramon, s.a.

ALMACEN Y OFICINAS:
 Ctra. Lluçmajor-Porreras, Km. 1
 Teléfono 66 08 37
 LLUCMAJOR (MALLORCA)

ALMACEN:
 Cardenal Pou, 9 - Tel. 55 28 05
 MANACOR

MATERIAIS DE CONSTRUCCIO ANTONI VIDAL

AGENT "FIBROTUBO"
 MATERIALS DE CONSTRUCCIO
 SERVEI A DOMICILI

Tel. 66 06 88

HAMBURGUESES
"PERROS"
"PINCHOS"
"PEPITOS"

NOVA DECORACIO
TERRASSA



Provin la
nostra
**CUINA RAPIDA
ÉS TROPI !...**

OBERT TOTS ELS DIES

SERVEI DE BEGUDES I MENJARS
DE QUALITAT A PREUS RAONABLES

Avinguda Carles V (Tel. 66 11 17) LLUCMAJOR



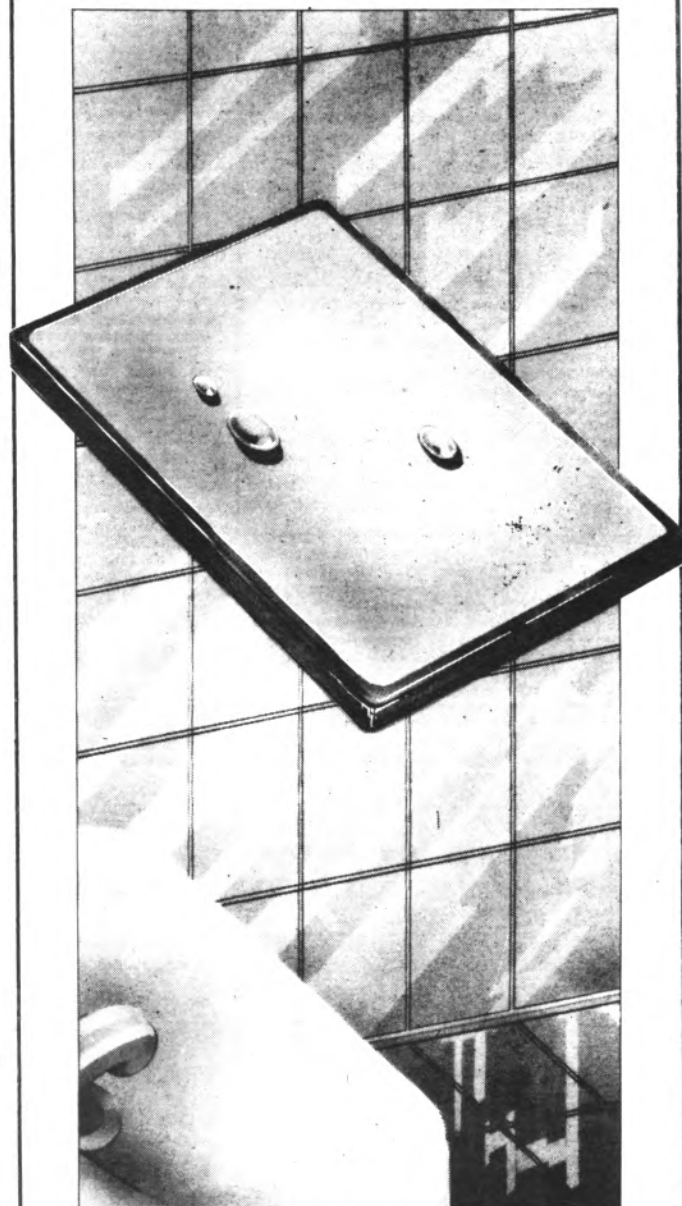
sa teulera

PLANTES D'INTERIOR I EXTERIOR
CENTRES - RAMS DE NUVIA
CORONES
FLORS I PLANTES DE TELA
DECORAM ESGLESIES
ARREGLAM TERRASSES I JARDINS

Carrer Campos 80 - Tel. 66 01 76
Plaça Espanya, 45 - Tel. 66 13 59

CERAMIQUES, VIMET, VIDRE
I PECES DE FANG

*Armonia y Calidad
a su "Servicio."*



Lisa y llanamente.

PREFAMA

Materiales de Construcción

Exposición en Palma:
C/ Archiduque Luis Salvador, 84
T: 25 16 31 - 29 29 97

Almacén:
Gran Vía Asima, Manzana 17, Solar 14
Polígono Son Castelló, (La Victoria)
T: 29 40 04

Llucmajor:
C/ Pedro Roig, 29
T: 66 01 50 - 66 01 54

Arenal:
Carretera Militar, 522
T: 26 22 38

Cala d'Or:
Avda. Bienvenidos 17
Tel. 65 77 32

Ca'n Pau Salvà

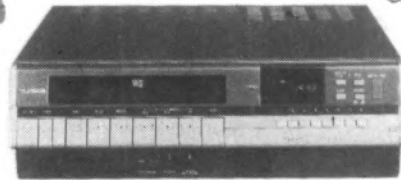
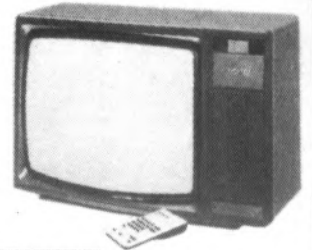
- *ELECTRODOMESTICS
- *INSTAL.LACIONS
- *REPARACIONS
- *TALLER DE SERVEI PROPI

ESTABLIMENT



S.C.L.

OFERTES
ESPECIALS



LES MILLORS MARQUES
ELS MILLORS PREUS

PODEU PAGAR FINS A 36 MESOS



*INSTAL.LACIONS DE RADIO-TELEFONS
PER A INDUSTRIALS, TRANSPORTISTES
TAXIS I AGRICULTORS

*BOTIGA: C. Bisbe Taixacuet, 2.
*TALLER: C/ Weyler, 1
Tel. 66 01 04 - 66 02 55
LLUCMAJOR



FORN Ca'n Paco

**Per gentilesa del
Forn Ca'n Paco**

I ARA, "BUNYOLS"

ELABORACIO

FORMULA:

1/2 qug. PATATES
3 OUS
350 grs. FARINA DE FORÇA

Es posa llevadura i una ensaïmada crua, una cullareta de carbonat i sifon per ablanar la pasta fins que es cregui oportú. La pasta ha de ser ben blana.

LLUCMAJOR
C/ Major, 79 - Telèf. 66 09 45

Ca'n Paco II
C/ Cardenal Rosell, 48 - Tel. 66 12 52