



LLUCMAJOR

MARÇ 1984

de pinte en ample

Número 31 - Preu: 70 Ptes.

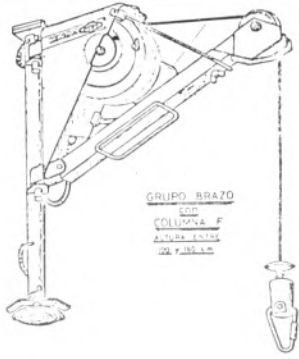
Foravila, un sector amb problemes



SEBASTIA SERRA

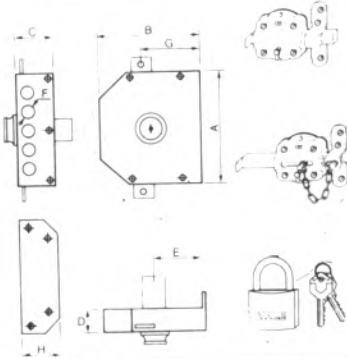
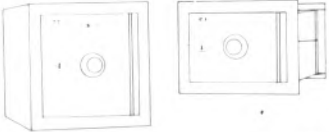
**EL PSM S'OPOSARA
ALS PLANS
DE MILITARITZACIO
DE LLUCMAJOR**





GRUPO BRAZO
COP
COLUMNA F
ALTA TORN
DE 7.35.1.0

SEGURIDAD



FERRETERIA

DROGUERIA - ARMERIA

Can Jover

TOT EN BRICOLAGE

EINES

P.L. ESPANYA N°47

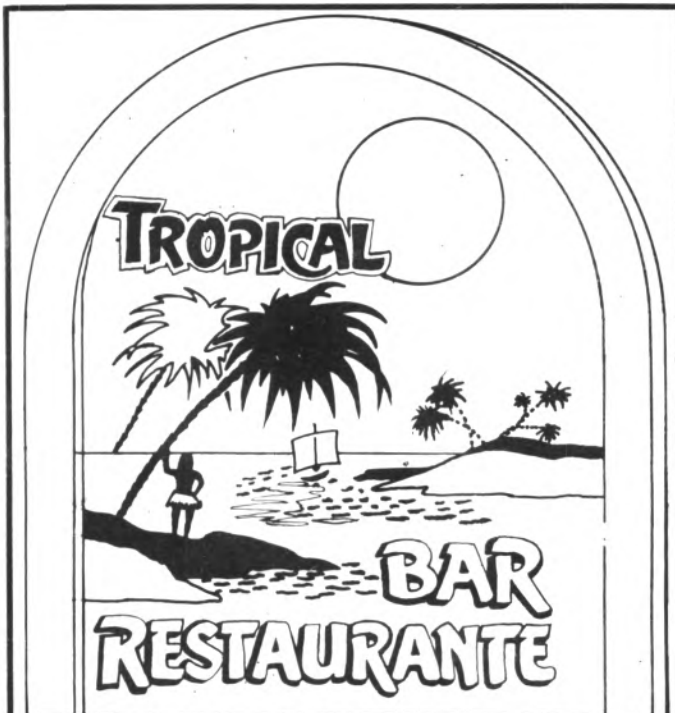
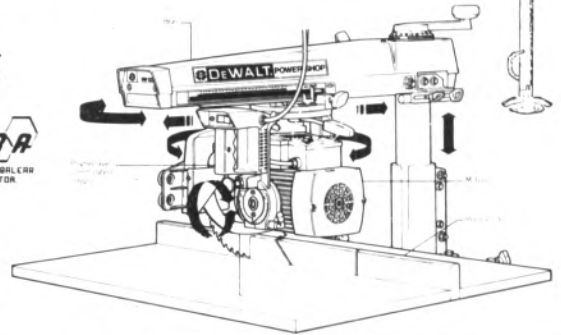
Llucmajor

TEL. 66 04 43

ASSOCIAT A **FERBA**
FERRETERIA D'ILLERS
& COOP. LTOR



UTILIDAD



OBERT TOTS ELS DIES

SERVEI DE BEGUES I MENJARS
DE QUALITAT A PREUS RAONABLES

Avinguda Carles V (Tel. 66 11 17) LLUCMAJOR



BAR - CERVESERIA

JAUME III

TAPES - BERENARS

Passeig Jaume III

LLUCMAJOR



Revista mensual
Depòsit Legal PM 350-1981
Any III

EDITA:
Obra Cultural Balear de
Lluçmajor.

**INFORMACIO I
PUBLICITAT:**
Carrer Esperança, 2
(Lluçmajor)

DIRIGEIXEN:
Catalina Font i
Maties Garcies.

COL.LABOREN:
Francisca Barceló
Ignasi Barceló.
Miquel Barceló
Jordi Bayona
Francisca C. Cabot
Francisca Capellà
Miquel Cardell
Joan Clar
Sebastià Coll
Bartomeu Font
Antoni Garau
Coloma Julià
Miquel Mascaró
Maties Mut
Miquel Mut
Guillem Oliver
Jaume Oliver
Margalida Palou
Sebastià Rubí
Miquel Sbert
Tomeu Sbert
Catalina Serra
Joan Socias Socias
Arnau Tomàs
Pere F. Torrents
Francesc Verdera
Joana Artigues

SECCIO ESPORTIVA:
Coordinador:
Joan Quintana

Col.laboren
Jaume Clar
Joan Clar Coll
Jaume Manresa
Bartomeu Trobat
Bernat Vadell

FOTOGRAFIES:
M. Clar
Fermín
C. Julià
Mut Fotos

IMPRIMEIX:
Edicions Manacor, S.A.
Ronda del Puerto, 60

EL PENSAMENT DE LA
REVISTA S'EXPRESSA
NOMES A TRAVES DE
L'EDITORIAL.



La unitat de la pagesia

A les pàgines interiors d'aquesta revista trobareu una anàlisi de la problemàtica situació que travessa la pagesia a Lluçmajor i a Mallorca en particular, però també amb referències a l'àmbit més general de tot l'Estat Espanyol. L'article en qüestió ha estat realitzat a partir de l'entrevista i consulta de bastanta gent relacionada amb els sectors agrícola i ramader de la nostra ciutat, cosa que no ha deixat de presentar les seves dificultats, ja que amb freqüència hi ha hagut bastanta timidesa a l'hora de respondre i parlar.

El fet és que els problemes són grossos i que la pagesia passa per mals moments econòmics. Deixant de banda factors circumstancials, com és ara la falta de pluges —que també tenen la seva gran incidència negativa— es pot parlar que el camp passa per una crisi profunda des del moment que ha hagut d'adaptar la tradicional estructura d'explotació agropequària a les noves formes imposades per la societat industrial. La veritat és que aquesta integració no s'ha fet racionalment i el resultat ha estat la creació de nous problemes mentre encara s'arrossegaven els vells. Per això l'explotació agrària de tipus familiar o petita i mitjana, que donava feina a tanta gent, ara es veu amenaçada per la penetració de les grans companyies lligades a sectors diversos.

Es molt il·lustratiu de tot això l'informe que sobre els 10 anys de la Unió de Pagesos de Catalunya publica la revista "El Món": "En els comptes de l'explotació familiar agrària juga un paper destacat la fixació oficial dels preus de compra al pagès dels productes agraris. I, sobretot, hi tenen cada dia més importància els imputs agraris: fertilitzants, pinsos, maquinària, gas-oil, llavors, insecticides, herbicides. Són imprescindibles per assolir la productivitat que reclama avui el treball agrícola i el seu desproporcionat encariament afecta molt intensament els guànyos del pagès. El gran grau de monopoli de les empreses fabricants d'imputs és ben accentuat i en això basen els militants de la Unió de Pagesos la necessitat d'un sindicat unitari i fort de la pagesia, capaç de ser un interlocutor respectat tant per les grans empreses subministradores d'imputs com per l'Administració pública".

I aquí és on volíem arribar, ja que la conclusió que es treu de l'observació dels problemes del sector agrari és que si els pagesos no s'uneixen (de la forma que ells considerin més convenient) la solució dels seus problemes no arribarà mai.

NOTICIES LOCALS



ESCUT DE PLATA PER A JOAN SOCIES

Al darrer ple municipal del qual tenim notícies a l'hora de tancar l'edició, es va aprovar la concessió de l'Escut de Plata de la Ciutat a l'arxiver de l'Ajuntament Joan Socies i Llambias, company i col.laborador, pioner de totes les nostres tasques, fundador de l'Escola de Mallorquí i treballador incansable en tot allò referent a la nostra cultura.

Aquest present ens sembla prou merescut, després d'haver posat en ordre i de manera desinteressada una sala plena de documents importants, desgavellats i en total confusió.

L'amo En Joan, la vostra tasca és ben reconeguda.

EXPOSICIO D'A. PALOU I M. NOGUER

Del 28 de febrer al 10 de març, Antònia Palou i Maria Antònia Noguera, exposen les seves obres a la Galeria d'Art NADAL, al Carrer Moncades, 9-11 de Palma.

Ambdues són llucmajoreres i conegudes per exposicions anteriors. Antònia Palou ha exposat a la Caixa de Balears "Sa Nostra", a la Caixa de Pensions, a la Galeria Nadal i ha participat en diverses col·lectives així com a un certamen de Pintura, Dibuix i escultura de l'Ajuntament de Llucmajor.

M. Noguera ha exposat a Felanitx, Manacor, S'Arenal, Muro i Llucmajor. L'any 1978 també exposà a la Galeria Roch Minué de Palma i el 1980 al Casal Balaguer. Aiximateix ha participat en diverses col·lectives i ha aconseguit alguns premis i mencions.

Des de les pàgines de la nostra revista els destijam tots els èxits.

RETOLACIONS DE CARRERS ANTICS

A proposta de la Comissió de Cultura, el Ple de l'Ajuntament va aprovar la retolació de 10 carrers de la vila, amb els noms antics davall del nom actual.

Es tracta dels carrers següents:

- Gloria, "Ses Tafarres"
- Jaime II, "Sa Punta"
- Campos, "Dels Hostals"
- Fuente, "De sa síquia"
- Norte, "De ses misèries"
- Oriente, "D'En Batlet"
- Cardenal Rossell, "Del Purgatori"
- Monte, "Des Cap Puig"
- Galdent, "D'En Ribera"
- San Pedro, "Dels Gats"

Aquestes denominacions no tendran valor oficial, ja que no substitueixen els noms actuals. El problema serà veure la reacció dels veïnats de segons quins carrers d'antiga denominació no gaire "ben sonant". Una altra qüestió és valorar què suposen aquestes denominacions dins el procés de normalització: per part nostra creim que si no es posen en català les denominacions oficials no s'haurà donat la passa que és necessària.

ELS DARRERS DIES

Al moment de tancar l'edició està anunciada la "Il Rúa llucmajorera", per a dissabte dia 3 de març, organitzada pel Grup d'Esplai i l'Ajuntament. Després de l'èxit de l'any passat, enguany ha augmentat la col.laboració de participants, carrosses i comparses animaran la festa i el sarau acabarà a la plaça amb un ball organitzat per les tavernes del voltant a càrrec del Grup Balear.

El darrer dia de Carnaval, l'Obra Cultural Balear ha organitzat l'enterrament del Carnaval, que, com cada any, cremarà simbòlicament els darrers dies.

DIADA DE L'ESPLAI A LLUC

El passat diumenge, dia 26 de febrer, va tenir lloc a Lluc la "Diada de l'esplai". Hi participaren uns vint clubs d'esplai de tot Mallorca, entre ells els de la parròquia de Llucmajor.

Els nins i nines participaren en els jocs; a l'entrega de la flama de la llengua catalana (organitzada pels escoltes de Mallorca); a la Missa (presidida per el Sr. Bisbe), i a la gran festa de l'horabaixa.

PELLICULA I DEBAT SOBRE PACIFISME

Dins les activitats de l'Obra Cultural Balear està previst que se celebri un acte de debat sobre el mo-

viment pacifista europeu, que tant de ressò està agafant darrerament.

L'acte consistirà en la projecció de la pel·lícula "No mateu el nostre planeta" cedida per la recentment creada Fundació per la Pau. La citada pel·lícula anirà seguida d'un col·loqui en el qual participaran diversos membres significatius del moviment pacifista mallorquí.

A falta de confirmació definitiva a l'hora de tancar l'edició d'aquesta revista, no podem oferir-vos encara la data i el lloc exacte de la celebració d'aquest acte. De totes maneres segurament serà dia 16, divendres, i s'anunciarà a través de la premsa diària i altres mitjans.

I Premis de còmic per a autors joves

BASES

1.-Podran participar en aquest certamen tots els estudiants de BUP, COU i FP de qualsevol centre de les Illes Balears.

2.-Els originals presentats hauran d'esser inèdits, així i tot s'admetran adaptacions d'obres literàries i solucions similars. Els textos que hi apareguin hauran d'esser escrits en llengua catalana.

3.-L'extensió de cada història podrà anar des d'un full fins a vuit.

El format de cada full, a causa d'una possible edició posterior, haurà d'adaptar-se a les mides 21 x 27,50.

4.-S'admeten treballs fets en col.laboració entre autor de guió i autor d'il·lustració.

5.-S'atorgaran tres premis: el primer, al millor còmic, de 15.000 ptes.; els altres dos, de 7.500

ptes. cada un, al millor guió i a la millor il·lustració, respectivament.

6.-El jurat podrà decidir muntar una exposició amb els millors originals presentats.

7.-L'organització es reserva el dret de publicar els treballs premiats.

8.-Els originals s'han de presentar abans del 31 de març de 1984 al local social de l'OBRA CULTURAL BALEAR (Impremta, 1, Principal. Palma) amb una fitxa de l'autor/autors, on s'especificarà: nom complet, centre on estudia, curs, adreça particular i telèfon (a efectes de notificació).

La decisió del jurat es farà pública a través de la premsa.

9.-Si es donen circumstàncies no previstes en aquestes bases, el jurat tendrà potestat per adoptar la decisió que cregui més escaient.

Organitza: CENC-OCB

Tomàs Monserrat i Toni Catany: Dos artistes oblidats?

Pel mes de juny passat, a les sales del Museu de Mallorca (Palma), la Caixa d'Estalvis de les Balears va muntar dues exposicions fotogràfiques simultànies: la d'antics retrats fets per Mn. Tomàs Monserrat —(a) "Es capellà d'es Rafalet"— (1873-1944) i les noves creacions de Toni Catany.

Poc temps després, sortia a la llum el llibre "Tomàs Monserrat, retratista d'un poble" que —gràcies a la labor del mateix Toni Catany— recollia i salvava per a sempre les velles fotografies d'aquell país nostre que va ser un dels iniciadors de l'art fotogràfic dins Mallorca.

Tot això que ara dic és ben conegut de tothom, ja que va ser molta la gent de Lluçmajor que va davallar a Ciutat per visitar les exposicions i perquè els mitjans de comunicació illencs (i fins i tot "El País" en el seu suplement dominical de cultura catalana) se'n feren especial ressò. També a "Lluçmajor de pinte en ample" en parlarem extensament; tal com el tema mereixia.

Llastimosament, per als llucmajores també es ben conegut que han passat els dies i els mesos (amb les grans ocasions propícies de les Fires i de Nadal) sense que s'hagin muntat a Lluçmajor les exposicions fotogràfiques ni s'hagi fet cap acte de presentació del llibre.

Amb aquestes paraules no pretenc posar en dubte la bona voluntat de l'entitat patrocinadora. Simplement vull dirigir un toc d'atenció als responsables de l'acció cultural de la Caixa d'Estalvis i als directius locals de la sucursal bancària perquè es pugui contemplar, a Lluçmajor mateix, l'obra dels nostres fotògrafs, i que es faci l'adequada divulgació del llibre de Mn. Tomàs Monserrat. Ara que ja s'acosten les festes de Pasqua, pot ser una bona ocasió.

Maties Garcias

LA QUARESMA: TEMPS DE RECERCA

El proper dia 7 de Març, dimecres de cendra, comença la quaresma.

L'esperit obert, inquiet, amb ganes de viure, amb ganes de treballar per la humanització de la nostra realitat quotidiana i, endemés, creient amb Jesús de Nazaret Ressucitat té una característica: l'inconformisme.

La persona inconformista està en una situació de constant recerca: es planteja, constantment, nous interrogants (la lectura que fa de la vida diària el fa entrar en conflicte, tan en si mateix com amb la realitat que l'envolta); cerca la manera per solucionar-los (mitjançant la lectura, la reflexió, el diàleg, l'acció...), per tal de donar un sentit a la seva vida quotidiana (saber el perquè de les accions que realitza, saber on va i els motius que l'indueixen a actuar d'aquella manera).

Aquest esperit de recerca és pels creients l'esperit de conversió. Però, conversió de què, i a què?

Nosaltres, els creients, hem de seguir les petjades de Jesús de Nazaret, hem de canviar en totes aquelles actituds que ens allunyen d'aquelles petjades; hem de donar esperança a la nostra realitat, moltes vegades fomentadora de desencantaments; hem d'espargir alegria, bastantes vegades som fonts d'affliccions innecessàries; hem de ser fomentadors de comunitat, la majoria de vegades som individualistes, egoistes i orgullosos, i no podem descobrir l'altre i molt manco el germà.

Aquesta quaresma hauria d'esser temps de recerca per potenciar l'encontre de l'home amb si mateix (font d'equilibri personal); de l'home amb els altres homes (potenciador de vida comunitària), i de l'home amb Déu.

Tomeu Mir

SEAT

Rubí Automóviles Lluçmajor, S.A.

LLUCMAJOR:
Exposición, venta y reparación
Cra. Arenal, s/n.
Tel. 66 02 34

EL ARENAL:
Exposición y venta
C/. Terral, 4

*Aproveche. Esta es una
oportunidad de oro.*

*Los Seat 131 y Seat Fura
Serie Oro le ofrecen
la Garantía Oro.*

*Dos años de garantía
en piezas y mano de obra.*

*Recompra garantizada
a los dos años.*

CAIXA DE PENSIONS
"la Caixa"



Si té un problema
de bellesa vingui,
l'orientarem
sense compromís;

i recordi: que depilar-se amb la
depilació elèctrica es depilar-se
una vegada per sempre.

GERMANES PUIGSERVER

Orient. 3 - LLUCMAJOR
TANDES A CONVENIR TEL. 660287

Crònica Arenalera**Nou edifici de l'Agrupació Hostelera de S'Arenal**

Per Tomeu Sbert.

Ha estat presentat als mitjans informatius el nou edifici de l'Agrupació Hostelera de S'Arenal (Ciutat i Lluçmajor), on s'ubicaren els diferents serveis per poder atendre de cada dia millor el públic i sobretot pensant en oferir una imatge sempre més positiva de la zona, que ve a ser una promoció al mateix temps de tota la nombrosa indústria turística arenalera.

El nou edifici, apart de tots els serveis propis per als més de centenar i mig d'hotels agrupats, tindrà altres serveis com el d'informació per als turistes, quarter per a la policia nacional i municipal, sub-parc de bombers, modern teatre (amb tres-centes còmodes i encuixinades cadires) per a congressos, conferències, convencions o d'altres actes culturals i socials que interressin.

També es pretén que s'instal·li una espècie de jutjat on es puguin resoldre problemes que tinguin caràcter d'urgència; això es pensa sobretot per mirar de recobrar la perduda seguretat ciutadana i en particular en hores de la nit. Hi som a temps encara però és ben cert que la cosa preocupa.

A la part de Lluçmajor tenim l'oficina municipal situada al carrer de Sant Cristòfol i que compleix bastant bé els cometos pels quals fou instal·lada. Però darrerament es comenta que l'Ajuntament podria comprar o llogar el quasi encara nou "Cine Roma", davant l'hotel "Badia de Palma", on es podrien instal·lar més amples oficines i serveis i aprofitar el teatre per altres actes. Es a dir, paregut a allò que s'inaugura a la part de S'Arenal ciutadà.

PRESSUPOSTS MUNICIPALS.

Un altre rumor bastant intens pels carrer i cafeteries és el que es refereix

als pressuposts municipals per a l'any actual. Es diu que S'Arenal queda un poc marginat. Esperem, però, les corresponents resolucions i ja veureu que una cosa és dir i l'altra aprovar amb totes les conseqüències. S'Arenal es tindrà en compte a l'hora de repartir milions de pessetes per a millores o obres de nova creació.

CARNAVAL-84.

El batle pedani, regidor llucmajorer i delegat de l'alcaldia Joan Perelló Palmer ha estat convidat i assistirà, juntament amb la seva dona, el "Carnaval 84" de la ciutat alemanya de Blisheim, durant quatre dies a partir del 3 de març. Es tracta d'un intent alemany d'apropament entre els pobles i pensat també en la promoció turística. L'esmentat "Carnaval-84" té un caràcter fastuós i per convidar en Perelló es desplaça a S'Arenal un membre del comitè organitzador, senyor Prokopios Emwalomas, el qual vaig conèixer i parlarem amb entusiasme d'aquesta festa.

I ja que estam en temps de Carnaval, diguem que també a S'Arenal es celebra l'horabaixa del dia 3

el "VIII Carnaval": hi haurà molt de bull, molt d'ambient. Ens deia el gerent de l'Agrupació d'Hostelers, Alfons Díaz, que la caravana partirà de les immediacions del C.N. S'Arenal per continuar pels carrers Miramar, Republicans, Avd. Nacional i arribada a la Plaça de les Meravelles on el jurat qualificarà els diferents concursants. El primer premi de disfresses té la quantia de cent mil pessetes i el primer de cavallistes és de cinc mil duros. A més hi haurà d'altres premis en metàl·lic i trofeus.

El carnaval arenaler comença amb una llarga caravana composta per bandes de música, carrosses, xirimies, comparses, cavallistes, majorets... Nombros públic presència l'espectacle. A la plaça esmentada abans hi haurà degustació gratuïta de menjars i begudes i per finalitzar, ball popular al mateix recinte. Patrocina el Consell Insular de Mallorca i col·laboren de manera especial els Ajuntaments de Lluçmajor, de Ciutat, Foment de Turisme i altres entitats oficials i particulars.

CLUB NAUTIC S'ARENAL

El C.N. S'Arenal anuncia un curs per a patrons de vela: durarà cinc setmanes i començarà el dilluns dia 5 de març. I ja que parlem de vela, diguem que el mes de Febrer, s'ha estat celebrant el "Mes Nàutic Mare Nostrum" patrocinat per l'esmentada companyia asseguradora. Ha estat tot un èxit de participació i lluita entre les nombroses embarcacions participants. Dels esportistes arenalers que han aconseguit ser campions o primers classificats tenim en Josep M. Ramis, Xavier Santa Ursula, Biel Terrassa, Tolo González, Ignasi Galmés, Lluís Pujalta, Antelm Tomàs, Carles Frau, M. Sánchez Cuenca, Ferra Torralba, Miquel A. Llodrà, B. Cuartero, entre altres.

PARALITZACIO D'UNA FINCA.

Ha estat novetat la paralització per part de l'Ajuntament de Lluçmajor d'un intent de parcel·lació, d'una finca rústica situada a la carretera de S'Arenal-Lluçmajor a l'altura de la costa de Son Verí. Sembla que els promotors careixen de tota mena de permisos municipals.





Els pagesos tenen problemes

FORA VILA: UNA PROBLEMÀTICA QUE DE CADA DIA VA EN AUGMENT

Algú passarà aquesta plana per alt, pensant que tota aquesta situació no li afecta i que n'està ben lluny. Però, quan estigui cansat de menjar plàstic i de veure natura morta, per ventura se'n penedirà, d'haver deixat tot sol aquell que volia conservar-li la vida.

Hi ha poca gent, avui en dia, que es vulgui dedicar a l'agricultura i a la ramaderia. No és per manca de ganes; és que —s'ha de dir fredament— el camp no dona per viure.

Això ja s'ha repetit moltes vegades, i res no s'ha arreglat, al contrari: com més va, pitjor està. Per tant, és ben hora de deixar les coses clares i de no dir-les pus a mitges. Es necessari que els pagesos facin sentir la seva veu, i exposin

clarament els seus problemes fora por (perquè, bé ho val a dir, ells ja no tenen res a perdre, pràcticament ho han perdut tot), només així es podran començar a fer passes per a solventar-los.

Mentre els pagesos llucmajorers continuen, cada un pel seu vent, dient: "No podem anar", "per fer feina per no res val més jeure", "no hi ha res que fer" i "mal llamp, fora vila!", hi haurà gent que s'aprofitarà —com s'ha aprofitat sempre d'aquesta falta de solidaritat, i dirà: "tant se val, de dos en dos no fan tira, podem seguir tranquils", d'aquesta manera tot quedarà igual.

Es veritat, que la principal pega dels pagesos —ells mateixos ho reconeixen— és el fet de no ajuntar-se per

tal de reivindicar els seus drets. No obstant això, i afortunadament, ja n'hi ha que s'han temut que només "la unió fa la força", i que aquesta és l'única manera d'evitar que el camp faci ull.

Així mateix és trist, i poc de veure que les persones dedicades a la pagesia, quan arriba l'hora de treure comptes, s'adonin que durant la temporada no han fet més que fer feina sense treure cap benefici.

Quan una situació arriba a aquests extrems, és de justícia fer una reflexió seriosa sobre els principals problemes que afecten la pagesia, en general, i concretament a la llucmajorera, tractant de cercar la seva possible solució.

El balanç econòmic

de l'activitat agrícola i ramadera és deficitari a tots els nivells. Des de l'amtger, fins a l'amo de possessió, passant pel petit propietari, tothom se sent perjudicat. Es clar que, durant aquests darrers anys, el temps ha encarat l'esquena als nostres camps, i la sequedat ha provocat moltes pèrdues: el sembrat no neix, o va ben magre, molts d'arbres s'han mort i el bestiar passa fam. Aquest pot-ser, emperò l'únic problema contra el qual no es pot lluitar. Tots els altres —que a continuació s'exposaran segons els pagesos, tendrien solució amb un poc de bona voluntat per part de l'Administració, tant central com autonòmica i local (que, pel que es pot observar, encara els dona més l'esquena

que el temps).

La pujada del carburant, de l'electricitat i els fertilitzants (de dubtosa qualitat) per part del govern central, ja suposa una empena forta pel pagès espanyol. Si a això hi afegim el cost d'insularitat, el contraban i la importació de carn congelada, amb la consegüent davallada dels preus de la nostra (quan el ramader la duu a vendre, perquè a l'hora de comprar-la al mercat, tothom sap què li costa), el pagès que, a més de ser espanyol és mallorquí, encara està pitjor.

Passem, ara, a veure els problemes del pagès espanyol, mallorquí i llucmajorer:

S'ha de dir, primerament que quan una persona reuneix totes aquestes condicions (particularment la darrera), i té un problema es troba totalment tot sol, quan allò més lògic seria que pogués comptar amb algú que li pogués donar una mà.

Posem per cas que a un foraviler, li robin animals, que els cans li facin carn, o que, simplement necessiti un consell sobre el producte que ha d'utilitzar per augmentar i millorar la producció, evitar un plaga, etc.. A qui pot recórrer?

No compta amb un sindicat sòlid i eficaç que el protegeixi: es troba amb una "càmara" que gairebé no funciona. També dues cooperatives, el principal problema de les quals —a part dels econòmics— és que no s'ocupen d'aquells productes que s'obtenen majoritàriament a la vila (com és el cas de l'ametlla,



per no anomenar-ne d'altres). Tot això no passa a altres pobles, com Sa Pobla, on la cooperativa, del que es cuida és de la patata.

Seria bo, prendre com a model alguns dels nostres pobles veïns, que han aconseguit superar part de la crisi a base de diàleg i germanor (darrerament s'ha intentat inclús posar bestiar comunitari).

Al nostre poble, també es podria intentar una mesura semblant. De fet, una de les propostes que hi ha —encara que no s'ha exposada amb prou força— és la d'unir tots els pagesos, sense discriminar ningú, i formar una gran cooperativa, aprofitant el local de la "càmara" que és de tots.

Es demana, a més, que l'administració local doni la informació que li arriba, al pagès; a fi que aquest pugui aprofitar-se de

les subvencions, a les quals té dret. Seria bo que pogués comptar amb un servei d'orientació —que de fet existeix— per saber quin tipus de productes pot cultivar a les seves terres i així aconseguir un millor rendiment.

Per altra banda, es podria posar en pràctica la idea —ja esmentada en altres ocasions— d'introduir al nostre poble, una sèrie de guardes rurals per evitar robaroris i altres destroces que passen amb massa freqüència.

S'haurien de controlar, també, els preus dels productes, a fi que el pagès no fos sempre el perjudicat. L'intermediari se'n duu sempre les ganàncies i el capital se'n va de cap a altres sectors.

Per desgràcia, totes aquestes qüestions, a Llucmajor són difícils de resoldre, però si s'ajunten les

forces alguna es podrà superar.

Els pagesos, volen recordar a les autoritats locals, que confien en les seves promeses de fer tot el que estaria al seu abast, per ajudar al germà pobre, que és —com tots sabem— foravila.

I si tothom es posàs un poc al seu lloc i reconsideràs les seves actituds (que fossin els foravilers els primers a fer-ho, intentant unir-se i dialogar) pensant la manera de contribuir a una millora d'aquesta situació, no creis que es podrien resoldre moltes coses?

Per acabar voldria dir que aquesta mena de reflexió, vol ser una aproximació a la problemàtica de la nostra fora vila. Tot el que hi ha exposat en aquestes línies és de bon de veres. Són valoracions dels propis afectats, dels que toquen amb les mans, cada dia, aquesta trista realitat.

No es pretén, en cap moment crear separatismes, ni lluites polítiques —ja n'hi ha hagudes massa fins ara— sinó tot el contrari. No es pretén ferir a ningú sinó conscienciar tothom que és necessari posar-hi remei. Convida més bé al diàleg (que no és impossible quan hi ha respecte) entre els representants de la cambra agrària, de les cooperatives i de totes aquelles persones que estimen el camp. Demana que es deixin de banda els interessos personals i que es faci —d'una vegada per totes— un propòsit compromès de salvar fora vila. La terra ho agrairà.

Sols que no quedi tot en paraules!

F.C. Cabot

JOIERIA - RELLOTGERIA
COMPOSTURES

Born, 7 Tel. 66 02 75

Olegario

TROFEUS I GRAVATS
ART. REGAL

SA NOSTRA

CAIXA DE BALEARS
"SA NOSTRA"

«Els draps bruts s'han de rentar a casa», afirmen

L'agrupació socialista de Lluçmajor rebutja les crítiques de Fèlix Pons

Al nostre número anterior, corresponent al mes de febrer, s'inclouïa una interessant entrevista al secretari general de la Federació Socialista Balear, Fèlix Pons. El parlamentari del PSOE no va anar de palla a l'hora de considerar l'actuació de l'Agrupació Socialista de Lluçmajor i les crítiques han aixecat polèmica entre els socialistes llucmajorers.

Així, el portaveu del grup municipal socialista, Tomàs Garcias, es va mostrar rotund a l'hora de rebutjar les censures de Fèlix Pons, afirmant que les declaracions del parlamentari "varen ser fetes un poc a la lleugera", al mateix temps que assenyalava la circumstància que "encara no s'ha dignat visitar l'agrupació llucmajorera des de que ocupa la secretaria general de la F.S.B."

Tomàs Garcias, considera que, efectivament, el treball de l'agrupació llucmajorera és susceptible d'una millora. Però en el que es refereix a les queixes de F. Pons, al·leguen els socialistes llucmajorers compleixen amb els estatuts del partit, pagaments de quota, etc. Que l'agrupació llucmajorera és la més important de la part forana, amb més de cent afiliats que suposen un 0,7 o/o dels habitants del Municipi. El portaveu llucmajorer assegura que l'esmentat percentatge

és el major de l'illa (a Balears, el tant per cent es situa en un 0,3 i en nacional en un 0,2).

A les crítiques sobre un enfrontament generacional a l'executiva llucmajorera, Tomàs Garcias afirma que les suposades discrepàncies amb els que podrien anomenar socialistes "històrics" han existit perquè aquests s'han entossudit, en distintes ocasions a mantenir postures en votació i que "alguna minoria no ha sabut acceptar el resultat de les votacions". D'altra banda, com a prova que l'agrupació ha sabut contactar amb els socialistes de la tercera edat, Tomàs Garcias assenyalava la bona marxa de l'Agrupació Democràtica de Jubilats, l'afiliació de la qual supera el centenar.

IMATGE DE L'AGRUPACIO.

Fèlix Pons assegurava a les nostres pàgines que l'Agrupació hauria d'estar més involucrada en la vida llucmajorera i que hauria d'oferir una imatge més atractiva. Referent a aquest punt, Tomàs Garcias assegurava en nom dels socialistes llucmajorers, que no es consideren allunyats de la vida social local. I quant a la "imatge atractiva", es demanen si aquesta manca d'atracció s'ha de contemplar de cara a l'esquerra o de

cara a la dreta.

Si, d'altra banda, afirmen, les censures del dirigent del PSOE es refereixen als resultats dels passats comicis municipals quan afirma "que no s'encerten les persones" asseguren els socialistes llucmajorers que F. Pons també hauria de reflexionar, ja que podria ser que la FSB tampoc no encertàs amb les eleccions dels homes que presentà al Parlament.

Per una altra part, sobre el tema del polèmic acord de declarar el terme llucmajorer com "zona desnuclearitzada", l'Agrupació local rebutja les acusacions d'insularitat, per quant asseguren que únicament sobre el tema en qüestió s'han limitat a seguir els plantejaments del Partit Socialista.

També afirmen que les relacions amb la secció de S'Arenal no presenten cap dificultat.

Finalment, tant Tomàs Garcias com l'Agrupació llucmajorera assegura que ha sortit el pas de les declaracions de Fèlix Pons sense cap ànim de polèmica. Consideren que els "draps bruts" s'han de rentar cadascú a ca seva i si el secretari general tenia queixes els havia d'haver tramès prèviament amb l'assemblea local. Però, considerant la repercusió de les afirmacions del secretari general als mitjans polítics llucmajorers, volen mostrar la seva disconformitat amb les censures a les pàgines de "LLUCMAJOR DE PINTE EN AMPLE".



sa teulera

PLANTES D'INTERIOR I EXTERIOR
CENTRES - RAMS DE NUZIA
CORONES
FLORS I PLANTES DE TELA
DECORAM ESGLESIES
ARREGLAM TERRASSES I JARDINS

Carrer Campos 80 - Tel. 66 01 76
Plaça Espanya, 45 - Tel. 66 13 59

CERAMIQUES, VIMET, VIDRE
I PECES DE FANG

Sabates Can Gramet

VENDA DE MOSTRES
PARELLS SOLTS

C/. Bisbe Taixaquet, 6 - Tel. 66 03 74
LLUCMAJOR

La restauració de la Torre de S'Estalella

La històrica torre de s'Estalella es troba en obres. Com havíem informat i denunciat repetidament des de les nostres pàgines, les pedres de la torre s'havien esbucats de forma progressiva i alarmant. Afortunadament les institucions públiques s'han fet ressò de la inquietut dels qui demanàvem la restauració d'aquest monument nostre. Per parlar de tot això hem entrevistat el Sr. Miquel Manresa, tinent batlle president de la Comissió de Cultura de l'Ajuntament.

-Quins són els plans més immediats que es realitzen cap a la restauració de la torre de S'Estalella?

-En primer lloc, determinar amb tota certesa qui és el vertader propietari de la torre. Després, que s'aprovin els pressuposts municipals per tal de disposar dels fons necessaris per començar les obres.

-Amb quin tipus de finançació es compta?

-Si l'Ajuntament aporta el que hi ha previst, que representa entre un 25 o un 30 per cent del cost de la restauració. S'han iniciats seriosos contactes amb les institucions, entre elles el CIM, i tenim l'esperança de que fructifiquin en breu plaç i que cubriran el que falta fins al 100 o/o del cost. Depèn, doncs, de l'Ajuntament en primer lloc.

-¿Com es pensa dur a terme la restauració, en quant a materials a emprar



i tipus de construcció?

-Els materials són ben simples, es tracta de pedres que es troben a la mateixa finca i que van lligades amb un tipus d'argamassa a base de calç i grava. En quant al tipus de construcció ha de ser la mateixa, no oblidem que es tracta d'una restauració, no de construir res nou i que s'han d'aprofitar al màxim totes les peces i pedres antigues que estan al voltant de la torre espargides com a conseqüència de l'enderrocament.

-Quin personal qualificat teniu per dur a terme la restauració?

-Crec que en el terme hi ha prou personal qualificat i capaç de realitzar qualsevol tipus d'obra, això en quant a mà d'obra, i sempre que la direcció tècnica estigui en bones mans. En aquest punt vull dir que comptam amb la valuosa col·laboració d'en Joan Clar Monserrat, a qui es deu el projecte i la confecció dels plànols juntament amb el Sr. Josep Segura Salado, els quals se mos han oferit en tot i per a tot assessorar la restauració. Comptam endemés amb l'equip tècnic municipal i per suposar que no s'escatimaran esforços per

acabar els consells tècnics que facin falta, per tal que la Torre quedi en les condicions degudes.

-La Torre és propietat municipals o depèn d'un ministeri concret?

-Segons les darreres investigacions fetes, la Torre era patrimoni de l'estat i en 1867 es va transferir al Ministeri d'Hisenda. Per això mateix vos deia abans que s'ha de determinar amb tota certesa a qui pertany actualment, i, en aquest sentit tenim sol·licitat ara mateix a Madrid que el Ministeri d'Hisenda ens confirmi que des de l'any 1867 no hi ha més transferències o, en el seu cas, a qui s'ha transferida la propietat.

-Quin destí es preveu per a la Torre una vegada restaurada, si és que es restaura?

-El destí propi dels monuments antics: poder ser visitada pels qui hi estiguin interessats, per raons culturals, i poder donar testimoni de la història del nostre poble.

-De les torres que existeixen en el terme actualment (Cala Pi, Cap Blanc, S'Estalella) es preveu un pla damunt les tres o sols es té previst la restauració de la de S'Estalella? Engloben un mateix pla o no?

-Les previsions de restauració comprenen la de S'Estalella com a molt urgent, donat el seu llastimós estat d'enderrocament, en el mateix pla s'hi inclou la de



Destilerias Reunidas
S.A.

**FABRICA DE LICORES Y ALMACEN DE LICORES,
WHISKY, VINOS Y CHAMPAÑAS**

**C/. S. Francisco, s/n - Tel. 66 01 78 - LLUCMAJOR (Mallorca)
EDIFICIO DERESA**



Cala Pi, que està en un estat de no córrer perill imminent, però, una darrera l'altra, totes tres eren sotmeses a restauració abans que passi el que ha passat amb la de S'Estalella. S'ha de tenir en compte, però, que l'Ajuntament té pocs doblers i moltes coses que atendre.

-¿Com esperen resoldre el problema del pas o camí per anar a la Torre de S'Estalella, ja que aquesta està dins propietat privada?

-Aquest problema està totalment resolt, gràcies a la bona voluntat i interès demostrat per la propietària. Voldria dir aquí que per part de la senyora Margalida Puig Salvà tot han estat facilitats i col.laboració, demostrant així tant la seva preocupació per la cultura com també el seu amor de llucmajorera pel seu poble i les coses de Llucmajor. Després de la restauració es podrà visitar la Torre sense problemes a qui convengui, sempre que ho demani a través de l'Ajuntament.

-Es té previst un pla de conservació?

-Després de les restauracions i quan estiguin com pertoca, es faran unes revisions anuals, per tal d'atendre el seu bon estat de conservació.

-Problemes que han sorgit perquè encara no estigui en marxa la restauració?

-Problemes sempre n'hi

ha, però cap que sigui insoluble, el que passa és que els tràmits a seguir són complicats i no sempre porten el ritme que desitja qui ho tramita. Ara mateix, ja ho he dit abans, s'està pendent que des de Madrid ens confirmen en tota garantia, de qui és realment la propietat de la Torre de S'Estalella i sense aquest requisit no es pot començar. Vull dir, també, que per part del delegat d'Hisenda de Ciutat hem trobat facilitats i molt bona col.laboració, però quant els papers surten d'aquest àmbit hem de tenir paciència i esperar.

-Tenint en compte que el partit que vostè encapçala va fer possible que Llucmajor tengués el batle que té ¿Creu que hi haurà inconvenient per part del Consistori a aprovar el projecte?

-Crec que no, i no perquè ens hagin de tornar cap favor, sinó perquè hem de creure que el Batle i el seu partit, també se senten llucmajorers i no oblidem que aquest és un monument llucmajorer i que forma part de la nostra història i perquè, endemés en aquest cas ni en cap altre basta la sola oposició del grup del Batle perquè UM dugui endavant els seus projectes.

-En cas que AP no respaldàs aquesta proposta i els socialistes sí ¿Acceptaríeu la seva ajuda?

-Per descomptat que sí, i no sols en aquest cas concret, això ja crec que ho hem demostrat en més d'una ocasió ben clar. Sempre que hi haja una proposta que vaja en benefici del poble, noltros respaldarem sense dificultats de cap casta i vengui d'on vengui. Amb més motiu recabariem l'ajuda dels socialistes per dur a terme una proposta del nostre grup.

-Voleu dir alguna cosa que no vos hagi preguntat?

-Sí. Voldria fer constar, perquè crec que és de justícia fer-ho, que tots els tràmits que s'han fet, totes les gestions que han fet possible que aquest projecte es-

tigui amb la situació avançada en què es troba, es deuen exclusivament a la labor feta per la regidora-delegada de Cultura na Joana Ma. Nadal i el seu equip d'assessors, els mèrits són seus perquè ella és la que ho ha portat a terme.

Per altra banda voldria fer constar així mateix i agrair l'inapreciable labor d'assessorament d'en Joan Clar Monserrat que és un expert en aquests temes, que, amb els seus consells tècnics i les seves aportacions de tot tipus, han ajudat a fer possible que les restauracions estiguin molt aprop de ser una realitat.

Ignaci Barceló.

ELECTRICA

Calafat

CRISTOBAL CALAFAT JUAN



*Comunica als clients i amics
l'obertura del nou establiment
al carrer de Sa Fira, 3
destinat a la venda de:*

- ELECTRODOMÈSTICS
(PHILIPS - NEWPOL - FAGOR - PANASONIG - SHARP - etc.)
- ARTICLES D'ELECTRICITAT EN GENERAL
- OBJECTES DE REGAL
- LLISTES DE NOCES

Continuant els habituals serveis de:

Instal.lacions elèctriques

Servei Tècnic

Sistemes d'alarma i seguretat anti-robo

Instal.lacions d'energia solar

i ofereix un nou

VIDEO CLUB

on podran trobar les mes recents novetats,
i triar entre mes de

5.000 Títols

de pel.lícules originals i legalitzades

Sa Fira, 3 (Abans. Galeria Moderna) - Tel. 661901

LLUCMAJOR



**RESPOSTA SOCIALISTA
AL GRUP POPULAR.**

Ens costa molt haver de tornar sortir a la llum pública perquè continuem creient que la natura no té cap carnet polític, per això ens sap greu que, a més a més, vos jacteu d'incloure-la dins el vostre programa municipal, més digne d'una rifa de fira que d'una altra cosa.

En una paraula, sabreu disculpar-nos aquesta irrupció d'un to un poc fort, encara que pensam que és comprensible, haver de contestar la vostra carta com es mereix, però evitant caure dins l'insult, cosa que feis vosaltres. Tenim totalment la raó d'aquest cas i ho podem provar amb documents i testimonis, que queden a disposició de qualsevol lector. ¿I vosaltres, en què vos basau per atacar de manera discriminada persones i institucions del nostre Partit i de no respondre, com seria lògic, al Grup d'Ecologia de la A.S. LL - PSOE que va enviar l'escrit?

Davant totes les incongruències que heu vessat, només ens limitarem a puntualitzar-ne algunes, advertint abans que els

vostres insults ens hi obliguen i ens negam en properes ocasions a contestar a acusacions tan banals, histèriques i falses:

1.- Si les nostres idees han de ser copiades sistemàticament quan acudim demanant col.laboració a l'Ajuntament, els que poden provocar els enfrontaments no som nosaltres sinó alguns membres de la majoria dins ell (que fan aparèixer aquelles idees com a seves).

2.- Que si per ser membre de l'Estat Espanyol és necessari dir SI a tot el feis o deis, ja sigui bo o dolent, se cau en uns plantejaments no democràtics.

3.- El Grup Popular no té escrit al programa municipal la intenció de crear una setmana dedicada a l'arbre, sinó un "Dia Forestal": el que podeu fer com a abans d'acudir al vostre "Hipergrama" és llegir-lo... encara que posar com a punt electoral el dia esmentat i pertànyer a un grup polític que no estima la natura, com tot el poble mallorquí ha pogut comprovar en el cas d'Es Trenc, ens sembla realment grotesc.

La resta de la carta fa la impressió que el qui l'ha escrita o no rep la realitat o la va fer per encàrrec. Se-

ria impossible contestar-la, sense usar la paraula demagògia, a la qual sembla que ha agafat tanta afició.

Per acabar vos recordam que com a membres de la majoria dins l'Ajuntament teniu l'obligació de donar al nostre poble el que, fins ara, espera i no rep: resultats; i evitar usar

insults que serveixin de cortina de fum davant la vostra ineficàcia i (tornant a l'escrit inicial) jugant net. Si això no passa, el poble de Lluçmajor té dret a saber-ho.

Grup d'ecologia de l'agrupació Socialista Lluçmajor-PSOE.

**Hem rebut a la redacció,
per segona vegada un poema
anònim, amb la intenció
que el publiquem a aquestes
planes**

L'HOME DE LA CIUTAT

Aquell home solitari,
que tresca per la ciutat,
no resa mai el rosari,
qui sap d'on és ell veïnat

Es passeja aviat,
sens que ningú el saludi,
ja ni mira pel costat,
no té un amic que l'ajudi.

Fa vida de soledat,
enmig de tanta de gent,
es sent un poc desolat,
sense aturar-se un moment.

Viu a un món pressurós,
en que ningú es coneix,
mira més els mostradors,
que els qui passen pel
passeig.

I tot és com un desveri,
un trepitjar incessant,
per desvetlar el misteri,
si n'hi ha, en un instant.

¿Es possible esser feliç?,
d'aquesta boja manera?
¿No serà un infeliç,
encalçant una quimera?

Aquest home de l'asfalt,
que no veu sortir el sol,
ni tampoc créixer el blat,
es sent, sovint, molt tot sol

I UN XIC DE TOT

TEMPS. . . SI, TEMPS

A tu que deixes passar el temps
com aigua d'una font
com aigua d'un torrent
com aigua sense port

A tu que sense sebre
que el temps és lo pitjor
que deixes d'ésser tu
per a passar a ésser un jo

que deixes d'ésser el que ets
per cometre un error
no deixis passar el temps
no el deixis córrer món

que el temps només és un
que el temps no torna més
que el temps que ja ha passat
no tornarà mai més.

JOANA ARTIGUES.



**PERRUQUERIA
FINA**

C/. D'es Vall, 49

Xerrades de cafè



Un semàfor a sa Ronda Migjorn

—Tu saps com està lo des semàfors de sa Ronda Migjorn?

—O en posaran, a la fi?

—Diuen que s'Ajuntament ho té demanat a sa "Jefatura" d'Obres Públiques.

—No serà a sa "Jefatura" de Tràfic?

—Bé, a una de ses dues. Lo cert és que davant ses queixes des veïns d'aquella part, s'Ajuntament diu que té demanat posar-hi semàfors, o pas de peons.

—Un, o més d'un?

—No ho sé, però pens que només que n'hi posin un, es cotxos no marxarien a tanta velocitat. Perquè, ara, per travessar aquesta Ronda, s'ha d'anar molt

viu perquè no t'enganxin.

—Ben cert. Crec que n'hi ha qualcun que circula a cent per hora.

—Idò és ben necessari que els frenin, perquè es puguin travessar amb una mica de tranquil·litat.

—Prenen sa Ronda com una autopista i no ho és.

—Està dins es casc urbà; i molta gent que viu a s'altra part.

—Jo crec que, amb aquest assumpte, es nostro Ajuntament, no ho ha pres amb molt d'interés, perquè, si de veritat volguessin instal·lats.

—Diuen que necessiten un permís...

—També ho degueren

necessitar ets altres pobles de Mallorca que ja fa molt de temps que en tenen. Posaria missions que ni se n'han preocupat.

—No siguis mal pensat. Aquestes coses duen es seu temps.

—Sí, però no tant. Aviat ferà tres anys que sa gent interessada crida per aquests semàfors, i, ni "punyetero" cas.

—Tampoc hem de dramatitzar sa cosa. Després de tot encara no hi ha hagut cap denou.

—Això és lo greu, que en aquest país, fins que no hi hagi accidents, ningú se mou.

—Per què no fan una manifestació?

—Bromes a part, tal vegada seria una bona feita que en Pachecho, que és un des perjudicats, agafi un dematí ets homos i sa pintura, i posi pes seu compte un pas de peons i vorem qui després l'es-

borrarà.

—Supòs que ses autoritats ho farien aviat, a més de posar una bona molta an es pintor.

—No tan aviat. En Pachecho és d'es seu partit.

—Per això no farà una cosa així...

—No fa molt estava ben empipat..., i, segons crec, va dimitir.

—Però és una persona pacífica.

—En tot, empareix mentida que en tantes coses que s'han dites sobre aquest tema, es nostro Ajuntament encara no hagi posat remei. I és que tenim un consistori democràtic en tan poca sensibilitat, que espanta.

—Es ver, i, si ho pensam un poc, poca diferència hi ha d'un a l'altre.

—Sí, perquè abans no podíem dir res, i ara que ho podem dir no mos fan gens de cas...

UN QUE ESCOLTAVA.

PER UNA BONA FEINA RECORDAU:



CA'N MATIES BAR - RESTAURANT

TAPES VARIADES
BERENARS

C/. Campos, 1 - LLUCMAJOR



ISLEÑA DE MOTORES, S. A.
Concesionario Oficial

COLABORADOR

TALLERS LLUCMAJOR



REPARACIONS EN GENERAL
PLANXISTERIA I PINTURA

Ronda de Ponent, s/n.
Tel. 66 12 67

LLUCMAJOR

Sebastià Riera

«HI HA PLANS PER MILITARITZAR LLUCMAJOR I EL PSM S'HI OPOSARA»

Sebastià Serra Busquets és el portaveu del grup Esquerra Nacionalista, format pels dos diputats del Partit Socialista de Mallorca i pels dos del Partit Socialista de Menorca dins el Parlament de les Illes Balears. El Sr. Serra professionalment exerceix com a professor d'Història a la Universitat de Palma i, al marge de l'activitat política, ha duit a terme una dilatada tasca de dinamització cultural. En el transcurs de l'entrevista el diputat del PSM ens parla del projecte polític del seu partit i de l'activitat parlamentària que realitzen dins les noves institucions autonòmiques. Precisament en aquests moments el PSM és a les portes de celebrar el seu

VII Congrés Nacional amb l'objectiu bàsic de fer una anàlisi de l'actual situació política i de definir la línia d'actuació d'actuació que se'n deriva des de l'òptica de l'esquerra nacionalista, així com amb el desig de potenciar l'estructura organitzativa del partit per fer-lo més dinàmic i operatiu.

Amb el present treball donam per acabada la sèrie d'entrevistes que hem vengut realitzant amb les forces polítiques presents dins les nostres institucions autonòmiques. Confiam que hauran servit per acostar més el pensament i l'activitat dels representants populars als nostres lectors llucmajorers.

-Quina ha estat la trajectòria que l'ha menat a vostè, historiador i professor universitari, a prendre unes posicions polítiques nacionalistes i d'esquerra?

-La meua trajectòria ha estat inspirada sempre per un desig de justícia i d'alliberament del nostre poble per la via democràtica. Vaig començar l'any 72, una vegada acabada la carrera i després d'haver obtingut una plaça de professor no numerari a l'Institut Joan Alcover. Dins l'Institut vaig començar una tasca cultural que després vaig continuar a través de l'Obra Cultural Balear. També vaig participar en l'inici del sindicalisme dins l'ensenyança. A partir de la professió i de la lluita cultural vaig comprendre que era necessària una lluita política que permetés les transformacions que feien falta. Així, l'any 74, vaig participar en una sèrie d'activitats d'oposició democràtica lligant la lluita per la democràcia amb l'autonomia. Vaig col·laborar amb el Moviment d'Alliberament Nacional, amb el PCE, ... Però sobretot vaig fer feina cultural.

-I durant el franquisme fins i tot això duia problemes, no?

-Sí perquè vivíem una situació de repressió no només política, sino també cultural. D'aquesta manera vaig tenir una sanció de 25.000 pts. perquè havia organitzat una trobada cultural mallorquina a Montsió de Porreres. També pel maig del 75 vaig sofrir

«EL CANVI DEL PSOE ES MOLT MAGRE»



una detenció amb motiu d'una concentració a Lluç per les llibertats democràtiques i l'autonomia; vaig estar detingut a la presó d'Inca i vaig passar al Tribunal d'Ordre Públic, però la causa no es va dur envant gràcies a la mort del Gene-

ral Franco. Iniciada la transició democràtica, vaig ser un dels fundadors del Partit Socialista de les Illes (PSI). El PSI neixia amb voluntat d'abarcabar totes les Illes Balears i de formar part d'aquella plataforma que es deia Federació de

Partits Socialistes, dins la qual també hi havia el Partit Socialista de Catalunya i el Partit Socialista del País Valencià abans que fossin absorbits i sotmesos pel PSOE. El PSI va ser la base de l'actual PSM després que, superades les eleccions de juny del 77 a les quals anàrem en coalició amb el PSP de Tierno Galván i amb el Moviment Socialista de Menorca, un sector de militants l'abandonàs per entrar dins el PSOE. En compensació, però, ha anat entrant dins el PSM molta gent jove i molta gent procedent del camp cultural.

EL SOCIALISME DEL PSM.

-Què entèn el PSM per socialisme i cap a quines transformacions apunta?

-L'esquerra nacionalista es diferencia d'altres opcions perquè analitza la realitat de cada illa i a partir d'aquesta realitat més immediata, cerca les alternatives adequades. El PSOE i el PCE, en canvi, tenen uns programes estatals que són els que en definitiva s'imposen. L'anàlisi del PSM és a partir de la indústria insular, de la nostra pagesia, del nostre comerç... A partir d'aquesta realitat treim les nostres propostes per fer una societat més justa. En el futur, aquesta societat més justa serà una societat socialista, cosa que no té res a veure amb el model autoritari i burocràtic de la URSS. Les forces progressistes hem de tirar envant un

nou model social, econòmic i cultural diferent a la societat capitalista, que avui pateix no només una crisi econòmica sinó també una crisi de civilització. Però no pensam que els canvis s'aconsegueixin a través de la burocràcia de l'Estat, com pensa certa esquerra centralista. Nosaltres som profundament antiestatalistes, és a dir, pensam que la transformació ha de venir des d'abaix perquè la lluita pel socialisme és una lluita de mentalitats. Només així es pot aconseguir l'autogestió, això és, la capacitat dels treballadors de gestionar la seva pròpia empresa, els seus comerços. L'autogestió ja es pot posar en pràctica dins la societat capitalista i no implica la desaparició de la propietat privada, sinó impedir que es convertesqui en simple instrument per obtenir acumulació capitalista. L'autogestió, encara que ara sigui difícil, és el camí que apunta cap a un canvi en profunditat i no cap a tímides reformes de l'estructura burocràtica de l'Estat, com es fa amb l'actual govern del PSOE.

EL NACIONALISME AVUI

-L'altre component ideològic bàsic del PSM és el nacionalisme. Què entèn Vostè per nacionalisme dins un món tan complex i interrelacionat com és l'actual?

-Avui dia, a molts llocs d'Europa Occidental, els moviments nacionalistes reivindiquen la construcció de l'Europa dels pobles, no l'Europa dels estats centralistes. Des d'aquesta perspectiva jo em defineixo totalment federalista perquè no són les separacions, que convenen. Al contrari: hem de cercar la unitat que respecti els drets i la personalitat de cada comunitat. L'Estat Espanyol, així, ha de ser un estat federat i, en contra d'una CEE centralista, s'ha de donar representació als diversos pobles —occitans, bretons, gal·lesos, escocesos, corsos, bascos,...— dins el Parlament i dins el Consell d'Europa. Si les Illes Balears tenguessin competències d'autogovern

reals —cosa que avui no passa per la magror de l'Estatut imposat per les forces centralistes— tendríem també els nostres representants dins aquestes institucions. Així es podria parlar d'una Europa més democràtica i més d'acord amb la realitat.

-En quina mesura aquests plantejaments nacionalistes comporten una transformació social?

-Avui dia la qüestió nacional no passa només per una reivindicació cultural i lingüística. Implica també un canvi de model social. Obviament les actuals estructures capitalistes i centralistes només permeten simples reformes, com és la concessió de les autonomies. En definitiva, el nostre nacionalisme és alternatiu: implica fugir dels grans monopolis, propugna la possessió per cada poble dels seus mitjans de comunicació, promou la defensa a ultrança del territori, tant pel que fa a la conservació de la naturalesa i les fonts de riquesa com pel que respecta a impedir la venda d'aquest territori a les companyies multinacionals i al capital estranger. També diria que el nacionalisme va lligat al pacifisme perquè s'oposa al domini dels dos grans blocs (OTAN i Pacte de Varsòvia) i a la dinàmica bel·licista que generen.

LA NOSTRA NACIO.

-A l'hora de plantejar reivindicacions nacionals ens trobam, però, amb una qüestió encara no prou aclarida: quina és la nostra nació?

-Des del punt de vista econòmic i social avui hi ha diferències per poder parlar d'una unitat entre les Illes Balears, el País Valencià i Catalunya. La cosa canvia si parlam de cultura i llengua, ja que en aquest sentit la unitat dels Països Catalans és ben clara. El fet és que a Mallorca tenim unes característiques nacionals, a Menorca també en tenen unes i a Eivissa i Formentera passa igual. Es tracta d'ajuntar aquestes característiques de cada illa i de coordinar-les amb les que també tenen a Catalunya o al País Valencià. La reali-

tat és que tots aquests pobles tenim uns potencials nacionals en comú que encara estan en fase de desenvolupament. A més, la societat capitalista i les conseqüències de la repressió franquista allunyen més que no acosten els nostres pobles. Per tant, si tenim clar aquest punt de partida la feina és impulsar tot el que signifiqui coordinació entre cada illa i entre aquestes i Catalunya i el País Valencià. Aquesta coordinació no només ha de ser per qüestions culturals, sinó també en transports, agricultura, turisme... i no implica que cada comunitat perdi la seva capacitat d'autogovern.

-Aquests plantejaments ideològics que fins ara ha exposat, duen el PSM a tenir necessàriament un paper minoritari dins la nostra societat, tal com amb insistència repeteixen certs mitjans de comunicació?

-El PSM té programes d'actuació concreta a cada institució on és representat (Ajuntaments, Parlaments, Consells Insulars...) i a cada sector social (joventut, pagesia, sindicalisme, cultura...) sempre adaptats a les circumstàncies. Ara, jo som contrari a no tenir en compte quins és el nostre objectiu a llarg termini; deixar ben clars quins són els nostres objectius finals és una necessitat ètica i de transparència política perquè no pretenen enganar ningú. En segon lloc no estic d'acord amb els que ens retreuen que som insignificants i minoritaris: parlar dins Mallorca de 17.000 vots, de 40 regidors i d'un grup parlamentari de 4 diputats no és parlar de no res. Sobretot si tenim en compte la història política i cultural de les Illes Balears, caracteritzada per la repressió i la falta d'informació i de cultura política.

EL PSM I LA POLITICA D'ESTAT.

-De quina manera condiciona l'actuació i la imatge del PSM el fet de no tenir representació a les Corts Espanyoles? Vol dir això que es veu obligat a

desentendre's dels problemes polítics que superen l'àmbit local i autonòmic?

-El PSM sempre s'ha presentat a les eleccions al Congrés de Diputats i al Senat. Pensam que si hi hagués una veu d'esquerra nacionalista a Madrid faria un bon paper —i no parl de lluitaments personals— perquè crec que a les Balears hi ha una sèrie de problemes econòmics, culturals i socials sense que cap diputat o senador els hagi defensat. En gran part això és degut perquè els parlamentaris, de dretes o esquerres, que aquí han guanyat s'han integrat dins els grups grossos i han fet feina dins comissions estatals, però no han tocat els temes de les Balears. El PSM sempre ha lluitat per l'existència d'una veu pròpia a les Corts integrada dins un grup parlamentari d'esquerra nacionalista en el Senat i en el Congrés. Ara ja hi ha dos diputats: J.M. Bandrés d'Eukadiko Ezquerria i F. Vicens d'Esquerra Republicana de Catalunya. Els representants de l'esquerra nacionalista treuen a llum els temes puntuals de la seva nació, però també participen en les taques generals de tot l'Estat.

-Quina valoració fa el PSM de l'acció de govern feta fins ara el PSOE?

-Ha estat magra, molt magra. Tenfem els nostres temors, però n'esperàvem més, del PSOE. La realitat és que hi ha timidesa davant els poders fàctics: no hem sortit de l'OTAN, la reconversió industrials no es fa adequadament, els salaris i les pensions es mantenen baixos, la LODE no introdueix grans innovacions, els objectors de consciència continuaran reprimits, es manté la burocràcia estatal i no s'avança en la descentralització...

Amb tot, la nostra feina és fer aprofundir els aspectes positius del canvi perquè la dreta conservadora i la reformista no desaproveïn l'ocasió per atacar els aspectes progressius de la tasca de govern socialista.

«LA POLITICA LLUCMAJORERA NECESSITA ORATGE FRESC»

UN GOVERN AUTONOM POC SERIOS.

-I amb el Govern Autònom què tal es duen?

-Aquests sí que són magres! El Govern d'AP tenia un programa ple d'ambigüitats, però resulta que no compleix ni el seu programa. D'entrada no eren partidaris que el Par-

lament fes lleis. El concepte d'una autonomia seriosa no existeix per a AP i els seus coaligats. Basta mirar el "Bolletí de la Comunitat Autònoma" per veure que només fan nomenaments i canvis de partides pressupostàries, però no duen envant una acció de govern.

-Com són les relacions

d'un PSM nacionalista amb una UM que defensa un cert mallorquinisme?

-Esperàvem que UM adoptàs una postura progressista no només en un tema o dos, sinó globalment. La realitat és que això no passa. Per exemple, en el Consell Insular diu que farà una campanya de normalització lingüística,

però no va voler acceptar la nostra proposta de crear una conselleria encarregada de fer aquesta feina amb un programa profund. En el Parlament, manco en el cas d'Es Trenc i encara amb moltes confusions i ambigüitats, vota sempre amb AP, i quan allà es va presentar la protecció del barranc d'Algendar —que és un espai natural de Menorca amb tots els drets— UM va votar en contra. A molts de pobles UM és el caciquisme local, a altres aixímateix té gent més progressista. Ara, el seu paper en els Ajuntaments ha estat pactar gairebé per tot amb AP. En el Parlament i en el Consell Insular ha fet igual i per això és responsable del govern aliancista que tenim. D'altra banda, el seu mallorquinisme sol ser molt folklòric. Per tant, depèn d'UM sobre quines relacions ha de tenir amb el nacionalisme d'esquerra. El PSM té una postura clara, són ells els qui fan la impressió d'anar despistats.

PREOCUPACIO PER "LA NUEVA VIDA".

-Quina ha estat l'activitat del PSM dins el Parlament de les Illes Balears i el Consell de Mallorca?

-Tant en el Consell de Mallorca com en el Parlament som un grup obert a dur les qüestions que es planteja la gent. Per exemple, hi hem duit la preocupació dels conradors d'hivernacles respecta a Hissenda, la qüestió de fer el servei militar a Mallorca, etc. En el cas de Lluçmajor feim gestions, a petició dels propis interessats, perquè es retorni el patrimoni de la Cooperativa "La Nueva Vida" als seus legítims propietaris expropiats a l'inici del Moviment. També duim al Parlament proposicions de llei generals. Jo destacaria la d'incompatibilitat amb la intenció d'impedir que els càrrecs

AUTO ELECTRIC Barcelona



Pedro A. Mataró, 12 - Teléfono 66 01 70
LLUCHMAYOR (Mallorca)

ALARMAS!

ALARMAS!

ALARMAS!

ALARMAS!

ALARMESE!

OFERTA ESPECIAL

UNA ALARMA MONTADA

10.000 PTS.

PARA QUE SU COCHE SIGA SIENDO
SUYO



públics del Govern Autònom i del Consell Insular exercesquin simultàniament l'activitat privada. Pensam que ja tenen uns sous molt elevats, als quals per cert ens oposarem.

-Però les proposicions del PSM solen ser rebutjades pràcticament totes...

-Per ara hem tengut mala fortuna perquè AP actua de forma poc democràtica: no pot consentir que un altre grup dugui la iniciativa, però ells no fan res. Recentment han rebutjat les nostres propostes de Llei de Normalització Lingüística, de Llei del Consell Assessor de RTVE-B, de normalització dels topònims dels municipis i de convertir "La Balanguera" en himne oficial de les Balears. Una cosa important, però que va passar un poc desapercebuda, va ser una proposició que pretenia emmarcar tota la problemàtica d'Ordenació del Territori, tenint en compte recursos d'aigua, espais naturals, etc. per tal d'evitar-ne la degradació.

Si UM no hagués votat en contra s'haurien solucionat d'entrada els problemes d'Es Trenc i molts d'altres sense necessitat de recórrer tot el camí que ara hem hagut de fer.

COMPRESIONS PER A CAMPOS.

-De totes maneres, es pot donar ja per definitivament salvat l'espai natural d'Es Trenc i Es Salobrar?

-Es Trenc estarà salvat el dia que sigui parc natural, nacional o com es vulgui anomenar, però que sigui un bé col·lectiu vigilat, cuidat i netejat adequadament. La lluita p'Es Trenc encara no ha acabat. Com a contraprestació Campos ha de tenir un pla de reguï aviat i de poc cost per als pagesos; també ha de tenir avantatges per a una industrialització lligada a l'agricultura i la ramaderia. Aquesta és la sortida per a Campos i molts altres pobles de Mallorca. La llàstima és que el Govern Autònom no faci res per aconseguir-ho.

LA MILITARITZACIO DE LLUCMAJOR.

-Quina anàlisi fa dels projectes de construir una zona militar dins la marina de Lluçmajor?

-Pensam que es vol fer de Lluçmajor un lloc amb un port industrial i militar de grans magnituds. Això sembla que està oblidat, però els plànols estan dins qualche calaix, jo no diria que estigui totalment descartat. Nosaltres ens oposarem a aquests projectes per dos motius: En quant al port industrial, creim que amb els de Palma i Alcúdia ja n'hi ha prou perquè no hem de fer més infraestructures de les necessàries. Pel que fa a l'estructura militar, el PSM no només està contra l'OTAN i les bases americanes, sinó també contra l'acumulació d'armes a la nostra costa. Per tot això hem presentat en els municipis mocions per declarar-los zones desnuclearitzades, ja que l'oposició contra el militarisme i la carrera d'ar-

maments ha de venir des de baix. En aquest sentit, els Ajuntaments poden complir una funció conscienciodora important. Tornant a Lluçmajor pèns que hi ha dora important. Tornant a Lluçmajor pèns que hi ha plans que li destinen un paper militaritzat contra els quals s'oposarà el PSM.

-Com veu des de fora la vida política de Lluçmajor?

-Lluçmajor té importància per la indústria i per la gent jove que s'agrupa entorn dels Instituts de Batxillerat i FP. També perquè hi ha institucions culturals que fan una feina mallorquinitzadora. Des de l'òptica de l'esquerra nacionalista Lluçmajor no ha destacat gaire, encara que es va avançant. Trop que hi fa falta una mica d'oratge fresc que alegri la vida política. Esperem que les noves generacions i certa gent major que s'està recuperant sàpiga fugir d'aquesta política massa clàssica que ha enrevolat Lluçmajor durant els darrers anys.

MATIES GARCIAS.

Els noms dels carrers de Lluçmajor (VIII)

48.- Carrer de les monges: és un carrer molt antic, data del segle XVI, per tant és quasi segur que és un nom popular però no sabem la seva motivació perquè es desconeix que hi hagués cap convent de monges per allà a on està situat. Va del carrer de la Font fins al carrer de la Unió, és un carrer molt petit.

49.- Carrer Monte: està en línia recta amb el carrer de Peraires i arriba fins al carrer Jaume II. Es un dels noms dedicats a la geografia, anterior a la retolació dels noms dels carrers de l'any 1862. Abans l'hem trobat documentat com a carrer Cappuig.

50.- Carrer del músic Joan Xamena: és un nom actual, 1979, abans era el carrer dels Oficials de la Cavalleria d'Alcalà, comunica el carrer Bisbe Taxaquet amb el carrer Ripoll.

En Xamena va esser director de la banda de música

de Lluçmajor, Porreres, Campos...; es va dedicar a compondre cançons populars i cançons modernes d'aquella època dels primers anys de després de la guerra.

51.- Carrer d'En Mut: és un carrer molt curt, la gent li diu el carrer de Sa farinera de Can Sèu. Comunica el carrer Melià amb el dels Pescadors. Suposam que dona nom a l'amo de les terres o a qualche home que vivís allà.

52.- Carrer Navarra: és el més llarg d'aquests grups de carrers dedicats a regions espanyoles. Es posterior a la guerra civil i està situat paral·lelament a la Ronda Migjorn.

53.- Carrer de Nicolau Taverner: no hem trobat cap referència sobre aquest personatge. L'opinió més extesa és que era el propietari de les terres a on es va aixecar aquest carrer. Data del període comprès de

1892 a 1920 i és paral·lel al carrer Antoni Garcias; va del passeig Jaume III fins a la ronda Migjorn.

54.- Carrer Nord: és anterior a l'any 1887 i posterior al segle XVII, enllaça el camí de ciutat amb el carrer de Galdent. A Lluçmajor només tenim aquest carrer amb el nom d'un punt cardinal. La seva motivació ve donada pel lloc a on està ubicat. També és conegut amb el nom popular de Carrer de Ses Misèries.

55.- Carrer Nou: és un dels carrers més antics, del segle XIII. Comunica el carrer de la Font amb el carrer de Sant Miquel i va en línia recta amb el carrer de Sant Joan.

Per tractar-se d'un dels carrers que formaven l'antic quadrat ja en parlarem en el primer número (revista agost 83) on iniciarem aquesta publicació.

56.- Carrer Olivo: el trobam documentat com a carrer de l'Oliva a un mapa de l'any 1837. Ha rebut el nom popular de carrer de les Madastres. Uneix el carrer Príncep amb el carrer dels Angels.

57.- Carrer d'Orient: l'hem trobat escrit com a carrer d'En Batlet en el segle XIX. Popularment ha estat conegut com a carrer de les Parres perquè n'hi havia una de molt grossa en el cap de cantó del carrer Alcalde Mut.

Rep aquest nom per la seva situació a la part est del poble, està en línia contínua amb el carrer Jaume II i per la part de baix arriba a la ronda.

La part que va de la intersecció amb el carrer del Convent fins a la ronda es coneix com a carrer d'En Batlet, que era l'amo d'un molí situat en aquest tros.

F. Capellà
M. Palou.



Per la vila. . . pel poble. . . per la ciutat. . .

*"El temps estava en l'aire. I allargàvem les mans
cercant grapats de temps. Però el temps tampoc no era...!
Només era la jovia del carrer."*

V.A. Estellés.

El refrany aquell que resa "LAS COSAS DE PALACIO..." té en català una forma equivalent (que fa innecessària per tant la utilització dels modisme castellà): "Amb les coses de palau val més asseure's". Ambdues expressions tenen una intenció primera que

és fer-nos veure com les qüestions administratives solen esser tan envitricollades (ja sia perquè la maquinària burocràtica mai no ha estat ben lubricada o per altres raons d'inoperància manifesta que s'escapen als nostres ruecs enteniments d'administrats "per omnia

saecula saeculorum") que el temps necessari per dur a terme qualsevol gestió oficial rivalitza en durada amb el de qualsevol cullera de qualitat òptima (recordeu allò de "durar més que mànec de..."). Però el refrany, si volem pot tenir una altra lectura: allò que sembla senzill o intrascendent, capaç d'esser resolt amb un tres i no res, a voltes pot complicar-se fins a extrems impensats i esdevenir una tasca àrdua i perllongada ericada de dificultats o entrebancs.

El paràgraf anterior no és sinó una reflexió que el copiadore d'listes mensuals s'ha sentit obligat a fer després de rellegir la relació de mots que constituïen el motiu del comentari de LA RACONERA d'avui. I això perquè la idea de la llista va sorgir un horabaixa en que l'escrivent, desenfeinat, feia un tomb pels carrers i places del seu poble esguardant amb parsimònia l'espectacle, sempre idèntic i renovat sempre, de la vida de la vila. Entre ullada i ullada pensà el copista en la conveniència de furonejar epsl caus amagats de LA RACONERA alguns mots que fessin referència al poble, a la ciutat..., és a dir, a l'ambient urbà que ens envolta a fi de continuar així el seguit de "rum-rums" sobre la terminologia que configura el món del nostre entorn més pròxim i prosseguir la tasca d'"agrenar la carrera" de les quatre ximpleries en aquest camp, que tots sabem que existeixen. Pensava el somia-truites escriptent que amb cinc o sis querns de vocables els arxius (o millor dit "caramulls de paperum") de LA RACONERA donarien per resolta la qüestió. Si que hi anava calçat per aigua l'estornell! A un cornaló del moble mig corcat hi trobà una fulla amb unes breus anotacions confuses i unes paraules finals que, subratllades, deien: **consultau el "Vocabulari de Barbarismes del Català de Mallorca" de J. Corbera i Pou.** Com que aquest llibre, com sabeu, ocupa un dels llocs d'honor del nostre moble familiar i és una de les guies de les nostres xerradisses ha-

bituals, li pegàrem una ullada i... el copista esgarriat amb una primera fullejada en trobà més de cent de barbarismes d'ús habitual referits al tema que s'havia proposat i que tan senzill li havia semblat de bell antuvi. D'aquí doncs, l'avinentsa del refrany del començament: per fer la llista d'aquest mes valia bé la pena asseure's.

La relació de mots, extensa, que figura al final, palesa una volta més (i van...) l'estat de postració i de descurança en que es troba la nostra llengua. Això és cert, s'ha repetit fins a l'avorriment i els comentaris sobren. Però, el copista pensa que aquesta mateixa infradotació de la nostra estimada llengua és la millor invitació a que ens proposem seriosament dur a terme tots i cada un de nosaltres i des del nostre propi indret, familiar, professional o d'amistats, la noble tasca de "desinfecció" de la nostra llengua dels castellanismes que la contaminen d'una manera aclaparadora. No ens han de detenir ni el desànim ni la por a fer el ridícul. Nosaltres mateixos tenim la clau que obri el pany rovellat de la normalització lingüística. Es una tasca comuna la de fer servir aquesta clau i la nostra actitud decidida és tal volta l'únic motiu factible que pot dur a "EL PALACIO" a actuar i així nosaltres i les institucions és possible que "amb el temps i una canya"...

Passem però, encara que sia breument, a assenyalar una minúscula indicació en referència a la llista present: llegiu-la amb atenció i comprovareu com la immensa majoria dels mots forans que hi són anotats són fàcilment detectables (seguint una micoia els suggeriments que hem vingut insinuant a la nostra secció, o senzillament, amb l'aplicació d'unes gotes del "seny" que com està ben demostrat ens sobra quan el volem aplicar i també, naturalment amb una bona dosi d'intencionalitat i atenció): Qui de nosaltres no veu que dir "ALCALDE" amb pronúncia castellana de la A inicial i de la E final



SABEU QUE US OFEREIX "VIATGES XALOKI"?

- *Bitllets d'avió i vaixell
- *Reserves d'hotels
- *Lloguer de cotxes
- *Viatges de negocis i vacances

TOTS AQUESTS SERVEIS ELS TROBAREU A
"VIATGES XALOKI", SENSE CAP TIPUS DE
SUPLEMENT SOBRE EL PREU OFICIAL

C/. Maria Antònia Salvà, 38
Tel. 26 74 50 - 54 - 58

S'ARENAL

és un castellanisme (en canvi no ho és pronunciat dos fonemes com la E de "per": "alcalde")? Quantes vegades no ens feim el cuc de l'orella malalt amb el "CUBO DE LA BASSURA" quan sempre hem emprat "poals" i produïnt "fems"? Fins quant a la televisió "en mallorquí"(?) els "locutors" diran "VIVENDA" quan als sotstítols surt grafiat i ben clarament "habitatge"? Per què "SOTANO" al "soterrani"? Per què anar al "SUPERMERCADO" si compram beníssim a un "supermercat"? Per què...? Per què...? Nosaltres tenim la resposta. I la solució.

Barbarisme Forma correcta
 Acera (sera) voravia
 Acotar (limitar un espai)
 vedar
 Aduana duana
 Alcalde batle, alcalde
 Alcantarilla claveguera
 Alero volada, ala de la
 teulada
 Almacén (i der.) . magatzem
 Alojjar (i der.) allotjar
 Alquilar llogar
 Alquiler lloguer
 Alrededores, voltants,
 rogalia
 Alumbrat enllumenat
 Amurallar muradar
 Andàmio bastiment, enta
 Andén andana
 Andurrial (-s) redol (-s)
 Apeadero baixador

Aqüeducto aqüeducte
 Armatoste armatost, nosa,
 embaràs, empavesada
 Arreglo adob
 Astillero/atarassana
 drassana
 Atasco/-asc embós
 Barrio barri
 Bassura fems
 Batxe clots
 Bodega celler/taverna
 Bolsa (institució) borsa
 Borde vorera, vora
 Bordejar vorejar
 Bordillo vorereta
 Bussón bústia
 Cabildo capítol
 Calabossa calabós
 Callejero guía de carrers
 Carga càrrega (i descàrrega)
 Cartel cartell
 Cebra zebra (pas de...)
 Celda cel.la
 Centro centre
 Cloaca claveguera
 Concejal regidor
 Cruzar creuar, travessar
 Cruse entreforc,
 encreuament, cruïlla,
 creuer
 Curva corba, volta
 Chaflán xamfrà
 Derribo enderrocament,
 esbucament
 Desagüe desaiguament
 (acció); desaigüe,
 albelló, escorredor
 (conducte).
 Desahuciar desdonar,
 desnonar
 Desetxos/desperdici
 desferres, deixes,
 rebusall, repusall.
 Desvío desviació (lloc);

. desviament (acció)
 Direcció (senyes personals)
 adreça
 Disco de senyal de trànsit
 (masc.)
 Enclave enclavament
 Ensanxe eixampla
 Escaparate mostrador,
 aparador
 Escombros trossam, runa
 Farol fanal
 Foco focus
 Fosso vall (masc.), fossat
 Garaig garatge
 Hipódromo hipòdrom
 Hiverner hiverner,
 hivernador
 Kiosco quiosc
 Laberinto laberint
 Letxeria lleteria
 Línea línia
 Lletreiro (ròtul) rètol
 Mansana illeta
 Matadero escorxadador
 Monasteri monestir
 Montepío mont de pietat
 Nitxo nínxol
 Pabelló/ón pavelló
 Palacio palau
 Panaderia forn
 Papeleria papereria
 parque parc
 passacalle cercavila,
 trescaviles

Pasteleria pastisseria
 Peató vianant
 Peluqueria perruqueria
 (gral.), barberia
 (d'homes).
 Perrera canera
 Picadero picador
 Pleno ple
 Polígono polígon
 Polleria pollateria
 Pórtico porxo, pòrtic
 Poste pal
 Rascacielos gratacel
 Red xarxa
 Semáforo xemàfor
 Sótano soterrani
 Stand parada, trast
 Subterráneo subterrani
 Sumidero albelló
 Supermercado supermercat
 Surtidor (de combustible)
 assortidor de...
 Teatro teatre
 Terreno terreny
 Toldo (i der.) vela
 Tuberia canonada
 Vado gual
 Ventanilla finestrella,
 treta
 Vesindari veïnat
 Vivienda habitatge
 Xiringuito guingueta
 Zanja rasa

M.S., febrer de 1984



La Palmera
es fasser
 Historiador Terrasa. 37
 Teléfono 66 04 69
 LLUCMAJOR - Mallorca

AUTO ESCUELA



Rafael Fiol

LLUCMAJOR: Pescadors, 19 - Tel. 66 02 46
 S'ARENAL: Pl. dels Nins, 3 - Tel. 26 43 51
 PISTA DE PRACTIQUES: Telèfon 66 17 25

Muebles
JAUME
 Convento, 109 - Tel. 66 03 50
 LLUCMAJOR (MALLORCA)



RESTAURANT
GRAN VIA

NOCES - BANQUETS - COMUNIONS
I BATEJOS

Informació: 66 03 17



Fent una volta per deters s'Arenal vaig adonar-me que es desastres urbanístics segueixen una línia ascendent dins es nostros terme. Fins ara, eren trossets de terra es que es posaven a sa venda i es ciutadans feien es seu xalets o cases, però ara ja és més o manco una urbanització il.legal. Si no, basta passar revista an ets anuncis publicitaris de sa premsa, i en sòl certificat com a rústic, s'ofereixen an es comprador parcel.les amb llum i aigo. Sembla que són un total de vint quarterades s'extensió d'aquesta urbanització "pirata".

I continuant amb so tema de s'urbanisme, sa famosa comissió tripartita creada per controlar sa comissió d'Urbanisme i que tengué una difícil i curiosa gestació; encara no s'ha estrenada. Ha passat més d'un mes i sa comissió "policia", únicament ha aconseguit una llista de ses denúncies

urbanístiques pendents de resolució. Per a tant poc bagatge, no era necessari convocar un ple extraordinari, amb sortida inclosa d'es regidors d'UM —sembla que sempre els agafen per sorpresa—; i tot per a no res, és a dir que ses informacions continuen dormint oblidades a un calaix de sa burocràcia municipal.

Una simple visita an es projecte d'es pressuposts municipals per al 84 permeten afirmar que inclouen una "assignació de càstig" per a sa població turística de S'Arenal. ¿Serà perquè és un nucli d'es vot socialista? Allò que és cert és que es doblers deuen ser destinats a S'Estanyol i així està prevista sa construcció d'una pista poliesportiva i altres millores a "Son Bieló" ¿Per què serà aquest canvi de rumb?

Quant an es problema de ses aigües, tot sembla in-

BAHIA
varios
desde
illicita
227242

tiempo a
altas,
má va-
renden-
garaje.
rmación
(25)

EMOSSA,
mallor-
.000 m2
rgola,
1, sur,
rmación
(23)

pueblo
total-
tales

RUSTICAS

Arenal — Lluçmajor Km
3 desde 2.000 m2. agua
y luz. Precio 800.000 Pts.
Entrada 200.000 Pts.
Resto facilidades a con-
venir. Tel. 212402.

SON FERRIOL 4,5 cuartera-
das, terreno llano, molino
con pozo y estanque, casa 3
dormitorios, con cisterna,
nave para animales cubierta.
SABESTIAN FRAU 227497. (23)

SANTA MARIA, media cuar-
terada, casa aperos, edifi-
cable, 1.900.000 más infor-
mación OLIVER MAYRATA
203630. (13)

ALGAIDA 7.500 m2 vallado.

TRASPASO BAR PUB
renal 1a. línea, e
nearcos 7 y 8. 1
pleno funcionamiento
ler bajo. Aceptar
tas. Tel. 464050(24)

PRIMERA línea
tilla e traspasa 1-
224085. (10)

(5) SE TRASPASA
Cal Mayor-San
Avenida principal
de unos 60 m2. cor-
propia, situación
ble, apto para cual-
gocio. Inmobiliari.
Tel. 403641. (29)

POR NO PODER
Traspaso Ultramarin
cueria, mucho
2.000.000. Alquiler 1
245084. (14)

(5) TRASPASO LOCAL
GOCIOS en Magalluf:
20 m2 terraza; 50

dicar que es Consistori intenta arreglar un bollit que "fa aigua per tots es llocs" i això de cop i resposta ja s'ha pressupostat una partida de dotze milions de pessetes. Perquè llavors es veuers que podem qualificar de "triomfals" diguen

que s'abastiment i saneja-ment d'aigua no va costar ni un duro an es ciutadans. I m'és igual si no ho creis, però, poc a poc, s'hauran de renovar quasi totes ses instal.lacions quan encara no han arribat a entrar en funcionament.

PETITONS

ARTICLES
INFANTILS



LLISTES DE
NAIXEMENTS

Plaça Espanya, 46 - LLUCMAJOR (Mallorca)




FOTO D'ESTUDI
REPÒRTATGES
FOTOGRAFIA INDUSTRIAL
I PUBLICITARIA

Carrer d'Es Vall, 21
Tel. 66 00 29



FERROS ARTÍSTICS
I FORJATS

ESPECIALITAT EN
TREBALLS D'ALUMINI

CERRAJERIA

Jaime Maimó

Villa de Madrid, 4
Avd. Carles V, s/n - Tel. 66 06 82

LLUCMAJOR
(MALLORCA)

ECOLOGIA:



EL GOB A LLUCMAJOR

El passat dia 11 de febrer i organitzat per l'Obra Cultural Balear es va projectar a la Rectoria un àudio-visual sobre la caça de les balenes i la seva defensa pel grup ecològic "Green Peace" i una secció de diapositives sobre Es Trenc i Es Salobrar de Campos, la seva flora i la seva fauna.

Després es va fer una xerrada sobre els principals problemes de l'ecologia

a Mallorca, com són els abusos urbanístics dins els espais naturals, la desecació d'aiguamolls que desequilibra tot un ecosistema, amenaçant amb la desaparició de moltes espècies com el flamenc, l'àguila peixetera o aus migratòries com l'agró.

Tota aquesta fauna i flora desapareix a mesura que el litoral de la nostra illa es tanca d'urbanit-

zacions, per tal d'ampliar la nostra indústria turística. En aquest cas la nostra illa perdia gran part de la seva bellesa i molts de turistes no la podrien contemplar, ens referim als que no vénen exclusivament a engatar-se.

Es va parlar dels pocs llocs on encara no hi ha arribat la mà de l'home, com S'Albufera d'Alcúdia, Es Grau, S'Albufereta, Sa Dragonera i principalment d'Es Trenc i d'Es Salobrar de Campos, on hi havia amenaces d'urbanització i per tal d'evitar-ho el GOB ha realitzat una forta campanya de conscienciació i de lluita contra la destrucció d'una de les darreres platges verges de Mallorca i un dels darrers aiguamolls, ja que es pretenia construir la urbanització just a la zona de les dunes, per on es filtra l'aigua cap al Salobrar i això produiria una desecació del mateix i un procés d'infecció acompanyat de molts de moscardes que farien el lloc inhabitable.

Per altra banda també afectaria a l'agricultura, que ara ja té problemes amb l'aigua i amb la urbanització en tendria molts més.

També es va parlar dels contactes que té el GOB ama altres grups ecologistes espanyols i internacionals. De les ajudes que rep. De la compra de La Trapa. De la idea de crear entre tots els grups ecologistes espanyols un partit verd; tenint en compte que el GOB és un dels grups ecològics més gran d'Espanya.

Sorgí el tema de la manifestació que feren els campaners contra la declaració de zona ecològica a uns 30 horts de Campos i que algú va manipular tan bé.

A més es mencionaven les urbanitzacions que es fan en secret, i l'amor dels menorquins cap a la seva illa que protegeixen tan bé.

I per acabar ens parlaren de les reunions que fa el GOB als pobles on no tenen representació.

M. Mut
P. F. Torrens.

MATERIALS DE CONSTRUCCIO ANTONI VIDAL

AGENT "FIBROTUBO"
MATERIALS DE CONSTRUCCIO
SERVEI A DOMICILI

Tel. 66 06 88

PUIG SABATERIA

Sant Miquel, 9 Tel. 66 02 57

LLUCMAJOR (MALLORCA)



FURGONETA SHERPA DIESEL
6 velocitats
6 litres per 100 Km.
motor de 1800 c.c.

ES TURBO,
ES DIESEL
ES UN ROVER



ES FANTASTIC
6 lts. per 100 qums.
arriba als 164 qums. hora

EXPOSICIO I VENDA:



Austin
Morris
Jaguar
Rover
Triumph

LLUCMAJOR
Taller BERTON
Carr. Campos s/n.
Tel. 66 08 92

PALMA
Auto Freno Oliver, S.A.
C/. Aragó, 138
Tel. 27 82 46

esports



C.D.Espanya, I Preferent

PERILL

...NEGATIUS A LA VISTA

Després de varies jornades de navegar en aigües tranquil·les sense ni positius ni negatius, apareix dins el panorama el llastre de dos negatius a conseqüència del darrer partit perdut a casa.

Ens podem remuntar quatre jornades enrera, concretament al partit jugat al camp d'A. Roses contra la U.D. Arenal on l'Espanya sucumbia per (1-0) marcat dissortadament pel centrecampista Vich dins pròpia porta. Aquest era el segon partit en tota la història esportiva dels dos clubs que els platgers aconseguïen vèncer els espanyistes. A la següent jornada va tocar jugar a casa, contra la U.D. Ca'n Picafort, al qual s'aconseguí vèncer per golejada (6-0) amb gols de Vich, Monserrat. M. Mas Piña i Garau per partida doble. Un horabaixa de bon futbol i la segona golejada de l'Espanya des de que va començar la temporada: la primera va ser contra l'Esporles (7-1), i destacam allò de golejada ja que els espanyistes no ens hi tenen avesats, al manco enguany. Recordem que en aquests moments és el segon equip menys efectiu de tota la

Regional Preferent, i, també el segon equip que menys gols ha rebut. I tornant a la narració dels darrers resultats direm que una setmana després de la golejada esmentada i que tan bon sabor de boca ens havia deixat, es tornà perdre a fora, contra el C.D.Esporles que ben aviat aconseguí els dos gols tenint com a figura l'ex-espanyista Esteban. I, per acabar, aquest Espanya-Escolar (-0-1) que a més de perdre dos punts i carregar-se dos negatius a l'esquena—perill!!!—és va perdre a defensa J. Mas i al davanter A. Piña quan sortiren lesionats de l'encontre i són baixa segura per a aquest partit que l'Espanya ha de jugar a Lluçmajor —encara no disputat al moment d'escriure aquestes línies— contra el C.D. Rtvo. La Victòria.

Panorama grisós per al C.D.Espanya que ha quedat pràcticament en quadre, s'haurà de jugar amb alguns juvenils, per enfrontar-se als ciutadans de la Victòria, quarts classificats del grup, i que segurament vendran a Lluçmajor a dur-se algun positiu la qual cosa ja seria alarmant per al conjunt que entrena en Joan Colom.

Joan Quintana



Antoni Piña, jugador del C.D. Espanya.

Lluçmajor C.F., I Regional

ENTRE LA VIDA I LA MORT

Causa estranyesa la supervivència del C.F. Lluçmajor. El que en principi fou un Club amb una gran dosi d'esperança per afrontar el campionat de lliga, tornà amb el transcurs del temps, en una entitat impotent i abandonada al destí de la sort. Per desgràcia els déus favorables solen ésser aliats d'una planificació a consciència i avui, el Club paga, i pot ser pagarà amb la mort, una gestió fatal amb tots els tipus. Solsment l'amor propi d'alguns jugadors possibilita al club passejar la seva misèria, diumenge a diumenge, agotant les darreres forces de resignació per tal de subsistir.

No ens agrada culpar a ningú, però sí defensar les paraules i per mostra jutjau el caramull d'anomalies que se juntaren al darrer partit jugat contra el Gènova el darrer 19 de Febrer: -1) A darrera hora es va haver de cercar jugadors que fa temps ja no jugaven. -2) Se presentà l'equip a Gènova quan era al Miquel Nadal de Palma on se disputava l'encontre.

-3) Vint minuts de retràs fou el temps quan a l'honorari establert pel començament del partit. -4) onze jugadors -5) el porter fou un jugador d'enmig i 6) l'expulsió per dues targetes grogues d'un jugador deixà l'equip en deu homes ja que no hi havia banquet.

Evidentment pretenir una reestructuració quan la situació a la classificació no té remei, seria fer retxes dins l'aigua, però feim vots de sacrifici a tots el que podem per salvar la història del Lluçmajor C.F. La pèrdua de categoria no representa absolutament res quan està en joc la separació del Club. Enterrar el Lluçmajor seria una afronta pels que temps enrera lluitaren en les seves il·lusions i doblers per fer camí i possibilita a molts de jugadors la pràctica d'aquest esport.

Des d'aquí demanam la col·laboració als jugadors per acabar aquesta lliga i potser que a la propera es pugui començar en plantejaments més seriosos.

Jaume



FOTO CLAR Perfumeria

Reportatges, Fotos d'estudi
carnets. . .

OFERTES EN CAMERES FOTOGRAFiques
VENDA DE CARRETES. . .

C/. Nou, 8 - Tel. 66 06 32 (LLUCMAJOR)



Esports a S'Arenal

Regional Preferent

COMENÇA L'ESCALADA DEL S'ARENAL

L'equip de la Unió Esportiva S'Arenal ha estat nou entrenador, En Josep Rubio és el "mister" actual del conjunt del "Camp Roses". I ha començat una ratxa de victòries, fins i tot fora de casa: la darrera ha estat a Pollença amb dos gols d'en Joan Díaz. El S'Arenal, que a inicis de la temporada es pensava que ocuparia un lloc dins els sis primers classificats i que tendria opció a disputar la lligueta de l'ascens, es troba a la part baixa de la taula, aparellat però amb equips com el mateix Espanya de Lluçmajor. Si es continua aconseguint punts, no és un disbarat dir que encara podrien resquillar el cinquè o sisè lloc.

Una de les clàssiques alineacions del S'Arenal aquesta temporada és la següent: Pasqual, Rodri, Morillas, Alario, Zamora, Mayo, Cano, Muntaner, Ruiz, Navarro, Díaz. Altres jugadors poden ser considerats molt bé titulars.

El president Vicenç Mateu i directius estan treballant de bona manera per aconseguir col·locar l'equip el més amunt possible.

Marathón platja de Palma.

Dia 25 de març, amb

sortida a les 9 del matí, es celebrarà l'anunciat "MARATHON PLATJA DE PALMA" en la seva cinquena edició. Organitza el Club "Peñalver-Aspe" amb el "Gran Premi" del Consell Insular de Mallorca amb la col·laboració especial de "La Caixa", entre altres entitats. L'itinerari és d'un total de 42 kilòmetres. Es tracta d'una prova amb caràcter internacional i ja estan inscrits, de moment, més d'un centenar d'atletes alemanys, anglesos, suïssos i d'altres nacions. Per altra banda s'espera que els millors corredors espanyols hi participin i naturalment la totalitat de Balears amb llicència en vigor.

El president del club organitzador, Mateu Pello està molt animat i espera que aquesta edició del marathón arenaler sigui superior a l'èxit assolit en les anteriors quatre proves.

En les dues darreres proves el triomfador ha estat en Francesc Jiménez de l'equip català de Santa Coloma de Gramanet i el millor temps aconseguit és de dues hores, vint-i-sis minuts i quaranta segons. Es rebaixarà la marca en guany?

Tomeu Sbert.

Juvenils C.D. Espanya

UN ALTRE ANY SENSE ASCENS



Bernat Llobera, jugador juvenil CD Espanya.

Després d'haver vist els darrers resultats dels juvenils del CD Espanya i aquesta distància de 14 punts que els separa del lloc del primer classificat, podem dir amb tota seguretat que tendrem un altre any sense ascens... i ja seran tres.

De totes maneres la passada temporada i la que la va precedir es va estar més aprop que no ara i no es perdé el tren fins a les darreres jornades.

Creim que els juvenils que entrena en Toni Vidal travessen un petit sotrot que esperam que tengui solució definitiva el proper partit a casa contra el col·lista C.D. Consell si se li aconsegueix vèncer i a més jugant bé com en saben els nostres juvenils.

Tornant una mica la vista enrera, recordem que encaixaren el passat 29 de gener —començam per on acabàrem a l'anterior número— la major golejada de la temporada (5-0) al perdre a Felanitx. Set dies després vengué al Municipal Lluçmajorer el ACYD, F. Búger, avant-

penúltim del grup i que venia com a víctima propícia però que al final dels 80 m. reglamentaris va aconseguir un meritori positiu (2-2). Els gols locals foren realitzats per Cosme Tomàs i Eusebi Alvarez. El proper partit va ser de rivalitat comarcal tocant visitar al Municipal de Campos per enfrontar-se al C.D. Campos, un altre equip mal classificat, però que va guanyar (2-0) als blauets.

La darrera jornada —a la qual ens referim a l'hora de fer aquest comentari— va ser de descans per als juvenils de 11a. Regional (Grup A). Un descans que esperam que sigui positiu i serveixi per tornar a endregar la nau que, com he dit, té algunes dificultats i va cap a la deriva.

I ja que hem perdut tota opció a l'ascens s'ha de tractar d'aconseguir l'altra meta primordial que ha de tenir qualsevol juvenil: formar i pulir jugadors per al primer equip que en aquest cas els necessita tant.

Joaquín



Llorenç Mòjer jugador infantil del C.D. Espanya.

Infantils C.D. Espanya

UNA LINIA ASCENDENT

Sense cap dubte, els millors classificats del futbol llucmajorer i els que donen més gust als aficionats són els infantils del C.D. Espanya que a l'hora de fer aquest resum són quarts a la classificació general de la Regional i a dos punts només, de diferència de la U.D. Poblera, tercer classificat.

Des del darrer comentari on fèiem referència al triomf a casa contra l'Olimpic de Manacor s'ha arribat a aquests resultats: en primer lloc hagueren de jugar contra el C.D. Juv. Dep. Inca, equip que anava aparellat amb els espanyistes i al qual es vencé dins ca seva (0-1) amb un gol marcat p'en Llorenç Mòjer. Frenada a la jornada següent ja que quan tot semblava favorable per als nostres representants, i a més, jugant dins ca nostra, vengué el C.D. Avance i se'n va dur

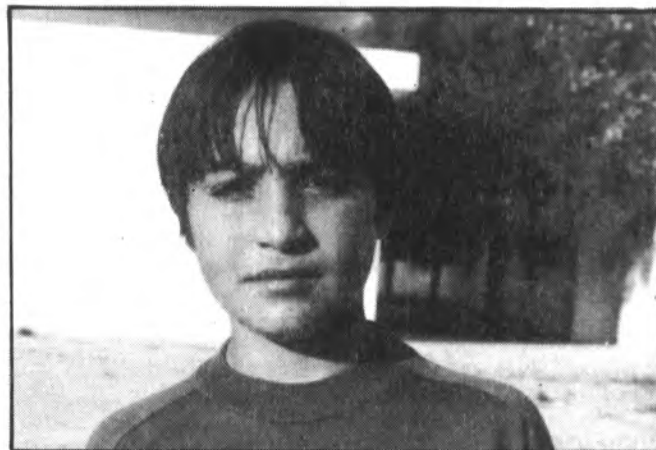
ben justament dos punts i a més amb golejada (1-4), el gol de l'honor realitzat pels locals va ser, una altra vegada pel davanter Mòjer. Lluny de desanimar-se per aquest entrebanc, els blauets tornaren pel bon camí i aconseguiren un important triomf (0-1) dins el Badia de Cala Millor amb un gol aconseguït pel capità Miquel Magaña. I per acabar, el darrer resultat que coneixem, ha estat un altre triomf, dins el Municipal llucmajorer, contra el tercer classificat, la U.D. Poblera (0-1) amb un altre gol d'en Magaña quedant, com hem dit abans, a dos punts d'aquest equip.

S'ha entrat en una línia ascendent que esperam que duri molt de temps, però si no és així, creim també que aquest quart lloc que s'ocupa actualment és bastant elogioble.

Quintana.

Alevins C.D. Espanya

EL FANTASMA DEL DESCENS COMENÇA A QUEDAR ENRERA



Francesc Romero Gemar, alevín del C.D. Espanya.

El fantasma del descens comença a quedar enrera pels al·lotets que entrenen en Miquel Bujosa i en J. Manresa Mòjer. I és que els nostres representants, encara que van mal classificats, han aconseguit allunyar-se del darrer lloc de la taula. Si la lliga acabàs ara, seria la UD Barracar darrer classificat, i simbòlicament si en davallàs un altre, el Marratxí que a principis de temporada es va retirar de la competició. A l'hora d'escriure aquestes línies ja són 7 els punts que ens separen del col·lista.

Al nostre anterior número ja donàvem comptes de l'inici de la segona volta amb el triomf sobre l'Escolar. Idò bé, des de llavors, els nostres infantils han aconseguit els següents resultats: Primer la visita a Felanitx on es

perdé clarament (3-1) essent l'autor del gol de l'honor el defensa M. Corbalán. Set dies després vengué el segon classificat del grup, C.D. Bt. Ramón Llull, amb el qual només es va empatar (1-1) essent, una altra vegada, Corbalán l'autor del gol espanyista. La pròxima jornada va ser de descans ja que tocava jugar contra el Marratxí que, tal com hem dit, ja està retirat de la lliga poc temps després del seu començament. I per finalitzar, tenim un altre triomf a casa (1-0) contra el C.D. Avance, avantpenúltim del grup, i que amb aquesta victòria ens quedam només a un punt d'aquells. El gol local fou realitzat p'en Sebastià Martí que d'aquesta manera es converteix en el màxim golejadore de l'equip.

J.Q.C.

BORN
COMERCIAL

ELECTRODOMESTICOS - TALLER DE REPARACIONES

Carrer d'es Born, 23 - Telef. 660636

LLUCMAJOR (Mallorca)

TENIM VIDEOS A BON PREU

UNA DIADA DE MEL

Aquest any, com l'any passat, un grup de dones de la vila continuam es curset de gimnàstica de manteniment, organitzat i subvencionat en part per s'Ajuntament, cosa que agraim.

Tres dies per setmana, de les vuit a les nou des vespre, tothom, camisetes-amigues, procura deixar es sopar a sa taula i ses feines fetes, per estar a punt quan diuen: Au.

No mos fa por es vent ni sa brusca perquè aquesta temporada ja tenim es poliesportiu, cosa que abans no teníem... i en passàvem de fred!

Hi ha molta de gent que ha pogut treure profit d'aquesta pista coberta, ja que en aquestes hores en trobam que practiquen tota casta d'esports. Emperò tots hi cabem perquè procuram respectar s'espai d'ets altres i no fer-mos nosa.

Ses "veteranes", aquest estiu vàrem fer molta propaganda, perquè... Saps que mos hi trobàvem de falagueres!, i enguany n'hi ha hagudes moltes més que s'hi han afegit. Tothom s'ha adaptat molt bé ja que —ho hem de dir tot— es moni-



tor només exigeix allò que cadascú pot fer, així cada una va an es seu ritme i se va superant sense cap pretensió de competir ni de lluir-se davant ets altres.

Mos sap greu es fet que moltes no s'hagin pogut unir an es nostre grup, però és que ja hi havia 67 alumnes per un sol monitor i era impossible afegir-n'hi més. Confiam que aquest problema es pugui resol-

dre en temporades vinents, perquè, ja se sap:

"com més són més riuen", i sempre és bo que hi hagi interès per fer salut. I no és només salut que hem aconseguit, sinó que també hem fet noves i bones amistats.

Hem sabut trobar una manera d'espaiar-mos i d'alliberar-mos, baldament només sigui per una hora,

de sa tensió que hem anat acumulant durant es dia.

Amb una paraula: estam molt animades, i esperam que s'interés no decaigui.

Podem pensar que tot això només són alabances, però d'aquesta manera volem fer veure que una notícia bona, també pot ser notícia.

F.C. Cabot.



COLOMBOFILA

Ha començat el Campionat del 1984, de coloms missatgers, organitzat pel Club Colombòfil de Lluçmajor.

Aquest torneig, al que hi participen 25 colomistes, té com a principals al·licients el trofeu Baró de Vidal i el d'Instal·lacions Sanitàries B. Castell, trofeus que, tant l'un com l'altre, ja tenen una merescuda solera dins la colomòfila local.

El programa d'aquesta temporada consta de cinc amollades de d'Eivissa i deu des de la península.

Fins ara —26/2/84— s'han disputades tres pro-

ves, totes elles des d'Eivissa, amb resultats completament diferents. Mentre a les dues primeres pot dir-se que quasi no hi va haver pèrdues, a la tercera creim que hi ha prou feina per comptar un 25 o/o de coloms arribats es mateix dia.

Els resultats d'aquestes proves són els següents:

I EIVISSA:

- 1.-Janer-Tomàs-Pallicer.
- 2.-Alex Comas.
- 3.-Antoni Oliver.

II EIVISSA:

- 1.-Bernat Vadell
- 2.-Antoni Oliver
- 3.-Janer-Tomàs-Pallicer.

III EIVISSA:

- 1.-Bernat Vadell
- 2.-Alex Comas
- 3.-Janer-Tomàs-Pallicer.

Després de la tercera prova les classificacions generals estan així:

TROFEU BARÓ DE VIDAL.

- 1.-Janer-Tomàs-Pallicer.
- 2.-Antoni Oliver
- 3.-Alex Comas

TROFEU INSTAL·LACIONS SANITÀRIES CASTELL

- 1.-Antoni Oliver
- 2.-Janer-Tomàs-Pallicer
- 3.-Josep Vidal

Bernat.



Cristaleria Lluçmajor

Envidrat d'obres - Miralls - Vidres de Color - Decorats - Vidres en general

Ronda Migjorn, 105 - Teléf. 66 14 93 - LLUCMAJOR (Mallorca)

Entre noltros

NAIXEMENTS -8-

- Jerònia - Margalida Ferrer Alou, filla d'Esteva i Margalida, dia 20/1/84
- Josep-Maria Trujillos Barnes, fill de Pere i Inès, dia 31/1.
- Miquel-Angel Llompert Martorell, fill de Bernat i Bonaventura-Maria, nasqué, també dia 31.
- Felip Andreu Peña, fill de Cosme i Aina, el dia 8/2.
- Francisca-Maria Tomàs Bernat, filla d'Antoni i Maria de Gràcia, nasqué dia 7/2.
- Miquel-Angel Mut Garcia, fill d'Ignaci i Margalida, dia 16/2.
- Xavier Ballester Tomàs, fill de Josep-Ramon i Catalina, dia 13/2.
- Pau Carbonell Ballester, fill de Llorenç i Antònia, dia 18/2.

ENHORABONA!

MATRIMONIS -5-

- Josep-Miquel Martín de Argenta i Alvarez i Maria -Núria Ballesteros Rodríguez se casaren a S'Arenal el dia 31/12/83.
- Andreu Martín Burguera i Catalina Ramis Riera, contrauen matrimoni al santuari de Gràcia, el dia 14/1/84.
- Josep-Maria Fuentes Tébar i Margalida Gómez Miró, el dia 21/1, al Santuari de Gràcia.
- Miquel Burguera Covas i Catalina Oliver Gayà, també a Gràcia, dia 11/2.
- Rafel Amador i Torres i Dolors Heredia Heredia, dia

6/8/83 a S'Arenal.

MOLTA FELICITAT!

DEFUNCIONS -15-

- Antoni Mut Roig, morí dia 22/1.
- Catalina Catany Pons, també dia 22.
- Catalina Puigserver Verger, igualment dia 22.
- Pedrona Ginard Stela, dia 24/1.
- Thomas Kurt, dia 19/1 a S'Arenal.
- Frieda Hooge, dia 2/2 a S'Arenal.
- Bartomeu Ramis Puig, dia 8/2 a S'Arenal.
- Ramon Molina Martínez, dia 8/2.
- Antoni Monserrat Puigserver, dia 10/2.
- Pere Joan Estarellas Amengual, dia 10/2.
- Pere López Cifuentes 11/2 a S'Arenal.
- Jaume Tomàs Caimari 13/2.
- Apolònia Tomàs Cladera 17/2.
- Isabel Soler Sacares 19/2.
- Antoni Jaume Oliver 18/2.

Al cel sien!

TORN DE METGES I APOTECARIES MES DE MARÇ

- Dies 3-4: Dr. D.Salvà
- Dies 10-11: Dr. J.Carrero
- Dies 17-19: Dr. D.Salvà
- Dies 24-25: Dr. C.Sugar
- Dies 31-1: Dr. M. Pons

TORN DE NIT PER A TOT L'ANY

- Dilluns: Dr. J. Carrero
- Dimarts: Dr. M. Pons
- Dimecres: Dr. C.Sugar
- Dijous: Dr. D. Salvà
- Divendres: Dr. M. Armenteras

APOTECARIES

- Dies 1-4: M. Pons
- Dies 5-11: J. Mir
- Dies 12-18: M. Cirera
- Dia 19: M. Pons
- Dies 20-25: S. Gamundi
- Dies 26-31: M. Pons



TALLER MECANICO
ANTONIO ROSSELLO

Navarra, 4 - 6 - Tel. 660928 - LLUCHMAYOR



**SERVICIO DE PINCHAZOS
Y NEUMATICOS**





CARPINTERIA
Forteza

MOBILIARIO DE COCINA Y BAÑO - FABRICACION PROPIA

Fábrica:
Ctra. Campos, Km. 24'700 - Telf. 66 00 81

Exposición:
Calle Campos, 30 - Tel. 66 03 65

LLUCHMAYOR (Mallorca)

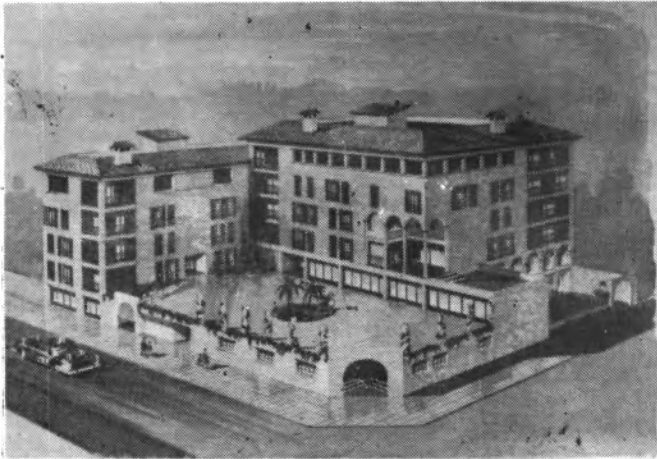


Maderas
ramon, s.a.

ALMACEN Y OFICINAS:
Ctra. Lluçmajor-Porreras, Km. 1
Teléfono 66 08 37
LLUCHMAJOR (MALLORCA)

ALMACEN:
Cardenal Pou, 9 - Tel. 55 28 05
MANACOR

Cañ TIA TALECA



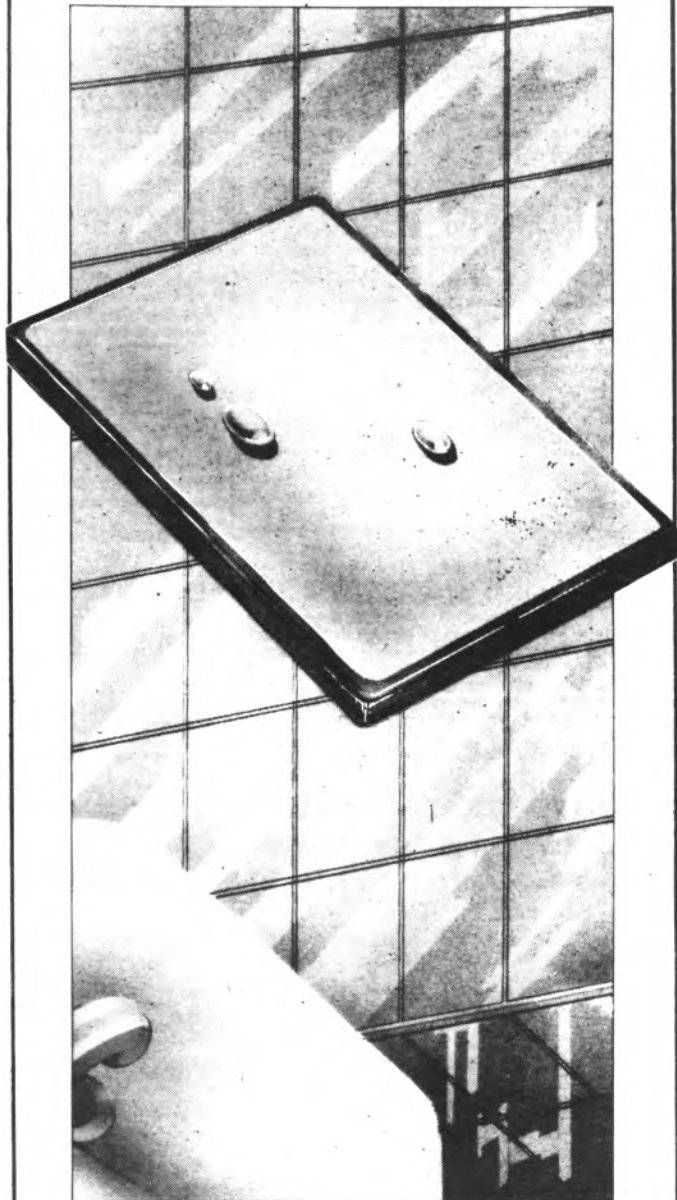
VENDA DE PISOS I "DUPLEX" ESTIL MALLORQUI I APARCAMENTS

- * Entrada pel carrer Campos
- * Porter automàtic
- * Façana de marès amb persianes
- * Ascensor per als pisos i aparcaments
- * Pisos de 3 ó 4 cambres
- 2 cambres de bany completes
- fusta de nord
- trespol de ceràmica
- terraçat comú a la darrera planta
- gran pati a la primera planta

INFORMACIO Y VENDA :

Tel. 66 02 79

*Armonia y Calidad
a su "Servicio."*



Lisayllanamente.

PREFAMA

Materiales de Construcción

Exposición en Palma:
C/ Archiduque Luis Salvador, 84
T. 25 16 31 29 29 97

Almacén:
Gran Vía Asima, Manzana 17, Solar 14
Polígono Son Castelló, (La Victoria)
T. 29 40 04

Llucmajor:
C/ Pedro Roig, 29
T. 66 01 50 66 01 54

Arenal:
Carretera Militar, 522
T. 26 22 38

Cala d'Or:
Aida Bienvenidos 17
Tel. 65 77 32



SOM LA RADIO QUE MES S'ESCOÏTA

Una ràdio en la qual tu tens veu. I vot. Que informa i entretén. Aquesta és la ràdio que feim a RADIO POPULAR. Una Ràdio amb els micròfons oberts per tu les 24 hores del dia. Una ràdio amb més de 700 professionals fent programes per a tu. Programes realment populars. Programes per escoltar i parlar. RADIO POPULAR.

O.M. 1.224 KHz
F.M. 97'5 MHz.

RADIO POPULAR

LA RADIO ENCESA



Ca'n Pau Salvà

*ELECTRODOMESTICS
*INSTAL.LACIONS

ESTABLIMENT



S.C.L.

**OFERTES
VIDEOS
VEGUI ELS MILLORS
PREUS**



*BOTIGA: C/. Bisbe Taixaquet, 24
*TALLER: C/. Weyler, 1
Tel. 66 01 04 - 66 02 55
LLUCMAJOR

CA'N PACO VOS OFEREIX EL SEU SERVEI DE
TORTADES DECORADES AMB MOTIUS INFANTILS



I...
ARA, PELS DARRERS DIES,
ENSAIMADES
AMB TALLADES

LLUCMAJOR
C/. Major, 79 - Telèf. 66 09 45

Ca'n Paco II
C/. Cardenal Rosell, 48 - Tel. 66 12 52