

Llucmajor

Octubre 1981

de pinte en ample

Número 2 Preu: 50 Pts.



Ara Llucmajor és més de pinte en ample que mai. Es temps de Fires. No és tan sols temps de comprar i vendre, sinó de retrobar-nos uns i altres i sentir-mos poble.

I una ocasió tan assenyalada no la podeu deixar passar sense sumar-mos-hi plenament. En les vostres mans teniu la fermança que han fet possible anunciants i col.laboradors: un número especial per donar cabuda a tota l'actualitat.

Volem, així, sumar-mos al programa d'actes d'uns dies festosos. Volem, també, esser fidels a la promesa d'oferir informació sobre tot quan passa a la vila. Esperam, d'aquesta manera, augmentar els vincles d'unió i amiatat entre els llucmajorers i oferir alhora una porta oberta a l'amiatat dels visitants. Molts d'anys i bones Fires !.

ESPECIAL FIRES

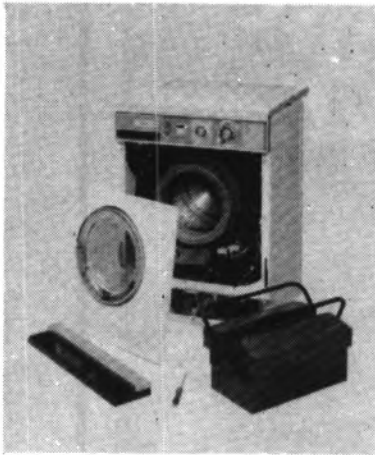
Casa Pablo Salvá

ESTABLECIMIENTO

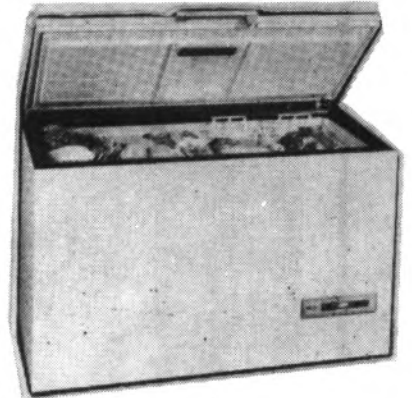
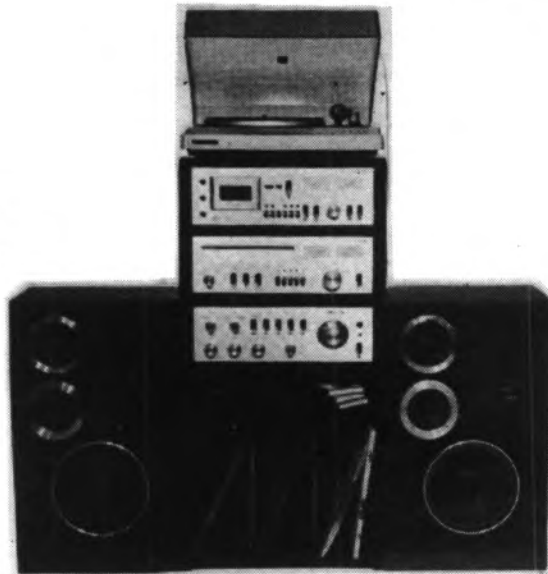
- * ELECTRODOMESTICOS
- * RADIO - TELEVISION
- * SONIDO HI-FI - VIDEO
- * MAQUINAS ESCRIBIR Y CALCULADORAS
- * EQUIPAMIENTO INTEGRAL DE COCINAS
- * LISTAS DE BODA - LAMPARAS Y APLIQUES



S.C.L.



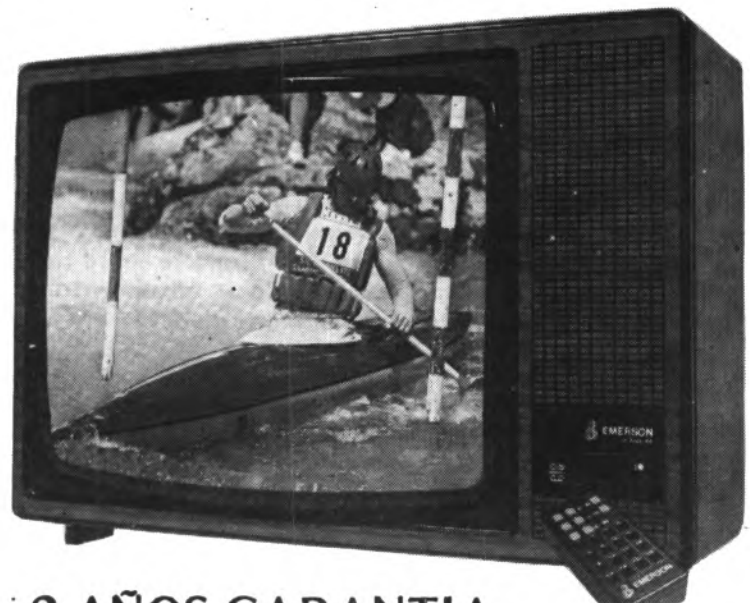
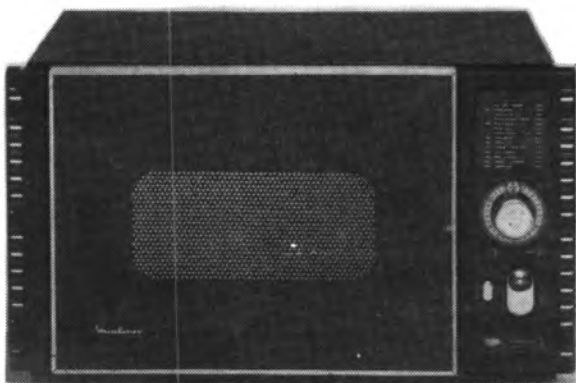
LAS MEJORES MARCAS



TALLER
SERVICIO
TECNICO

C/. Weyler, 1
Tel. 66 02 55

Almacen: Gran Vía Asima, 34 Polígono Son Castelló (LA VICTORIA)



¡GRANDES OFERTAS!

TIENDA: C/. Obispo Taxaquet, 24
LLUCMAJOR Tel. 66 01 04

2 AÑOS GARANTIA

LLUCMAJOR

de pinte en ample

(Revista mensual)

Depòsit Legal PM. 350-1.981

EDITA:

Obra Cultural Balear de Lluçmajor.

INFORMACIO I PUBLICITAT:

Carrer Esperança, 2 (Lluçmajor).

DIRIGEIXEN:

Catalina Font i Maties Garcías.

COL.LABORADORS:

Ignasi Barceló.

Tofol Barros.

Francisca Capellà.

Miquel Cardell.

Joan Clar.

Sebastià Coll.

Antoni Garau.

Coloma Julià.

Jaume Manresa.

Margalida Martín.

Guillem Oliver.

Jaume Oliver.

Margalida Palou.

Joan Quintana.

Tomeu Sbert.

Catalina Serra.

Joan Socias Socias.

Arnau Tomás.

Francesc Verdera.

FOTOGRAFIES:

M. Clar.

Fermin.

C. Julià.

M. Mut.

Quintín.

sumari

- Editorial.
- Informació local.
- S'Arenal.
- S'Estanyol.
- Especial Fires.
- L'arribada de la Televisió.
- Cartes del lector.
- Entrevista.
- Aquí pertoca.
- L'estabilitat i el canvi.
- Revistes.
- Gent de la Vila.
- La Banda Municipal.
- Sa Penya d'es Falco.
- Ecologia.
- Hort i Jardí.
- Transparència Municipal.
- Les ametles, un negoci ruïnós.
- Esports.
- Entre noltros.
- P'es forat d'es Moix.



Cap a l'autonomia

Qualsevol mitjà de comunicació d'aquest país no pot passar per alt un fet transcendent d'actualitat: l'Estatut d'Autonomia.

Tots ja sabem les reaccions que ha suscitat: per als uniformistes a rabiar és un atac a l'Espanya "unidad de destino en lo universal". Per als constructots del "Estado de las Autonomías" és, poc més o manco, el summum de les aspiracions autonòmiques. Per contra, altres protesten que l'estatut és insuficient, que no fa la mida.

I noltros, què en deim? D'entrada una cosa és clara: som un grup plural on hi ha representades diverses maneres de pensar. Per tant, també hi ha més d'una valoració de l'estatut.

Ara bé, part damunt de tot això, tenim ben clar que nos comprometem a defensar el país, la seva gent i la seva cultura. I partint d'aquest compromís hem de criticar la mala presenta-

ció que s'ha fet de l'autonomia: una cosa de polítics, per a les seves discussions i enganxades sobre vies, articles, sistemes electorals i paraules i paraules.

Creim que a aquesta autonomia li ha faltat debat popular, informació què representa a la pràctica. Ha faltat també que els partits polítics de les Illes mos definesquin el projecte de país i de societat que tenen per a les Balears. En definitiva és una autonomia massa tancada dins els cercles de partit i massa enfora de la gent. Tan sols un exemple: ¿quants de partits dels qui tenen presència de la vila han organitzat actes de divulgació sobre l'estatut? Senzillament, cap.

I no oblidem que l'autonomia no la fan només les lleis, sinó sobretot la presència vibrant del poble que reclama la recuperació dels seus drets i la seva llibertat.

INSTALACIONES *Salvá*

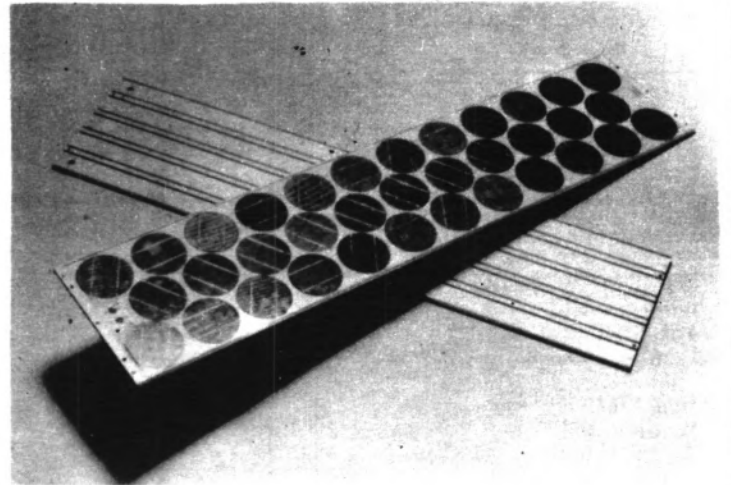
*INSTALACIONES ELECTRICAS - AGUA Y GAS
BUTANO Y PROPANO

* CIRCUITOS CERRADOS DE TELEVISION

* AIRE ACONDICIONADO - FRIGORIFICOS

*ENERGIA SOLAR

SERVICIO TECNICO
REPARACIONES



C/. Weyler, 1 esquina C/. San Lorenzo Tel. 66 02 55

CRISTALERIA LLUCMAJOR

ENVIDRAT D'OBRES
PRODUCTES D'IMPORTACIO
VIDRES DE SEURETAT

VIDRES DECORATS
VIDRES DE COLOR
RAJOLS DE VIDRE

LI OFERIM UN SERVEI BO I RAPID

PER LA "DARRERA FIRA" EXPOSICIO A

Ronda Mijorn, 105

LLUCMAJOR

MALLORCA

Ones d'amistad cap als pobles veïns

Ja funciona el radioclub Llucmajor

Com molts ja sabeu, funciona, des de fa poc, un Radioclub Comarcal a la Vila.

Sobre els objectius dels ràdioaficionats ja tendrem ocasió de parlar a la columna corresponent d'aquesta revista.

L'esmentat Radioclub, de caràcter comarcal posa en contacte permanent tota la Comarca del Migjorn de l'Illa, com Algaida, Porreres, Campos, Llucmajor, Sa Ràpita, S'Estanyol, S'Arenal, etc. Ja podeu veure, doncs, que d'aquesta manera els components del Radioclub ha fet una xerxa desinteressada de llaços d'amistad amb els pobles veïns.

Aprofitam per donar a conèixer que les nostres portes estan obertes ben de pinte en ample a tothom.

Fins ara les primeres activitats han estat apuntades a la consolidació de la societat.

Projectes avinents són fer totes aquelles activitats necessàries per als exàmens: electrònica fonamental, conferències, investigació, concursos, instal·lació d'un equipo de transmissions local, etc, etc.

A les hores d'ara ja hem començat el primer curs per als aspirants a obtenir la llicència de Ràdioaficionat.

Joan Salvà Caldés.



Aquest nin simbolitza l'empenta que pren la comunicació a través de les ones.

Club d'Esplai Activitas Infantils Parròquia de Llucmajor

Nines i nines: a partir de dia 5 d'octubre, dilluns, el Club d'esplai recomença altra volta les seves activitats.

Com l'any passat, cada grup, segons les distintes activitats seguirà el seu horari i el seu programa, però, procurarem tenir sovint alguna activitat conjunta a fi de conceixer-mos tots.

La primera serà el Diumenge dia 15 de Novembre: Pujada al puig "Teix", des de Valldemosa.

ACTIVITATS I HORARI:
Voleibol, divendres de 6 a 8.
Manuels, divendres de 6'30 a 8.

Teatre, dissabte de 7 a 8.
Música Dilluns de 6 a 7 i Divendres de 6 a 7.
Defensa Personal, Dilluns de 6 a 7 i Divendres de 6 a 7.

P.D.: La primera setmana d'octubre podreu veure les fotografies dels campanyes d'enguany i comenar-ne si en voleu cap.

FINS PREST.
Els Monitors.

El IV Tom de la "Història de Llucmajor", sortirà a finals d'any

Segons ens comunicà el Doctor Font Obrador el VI volum de la "Història de Llucmajor" no podrà sortir a la llum fins a finals d'any, entre les acaballes del novembre i els principis de desembre.

Inicialment estava prevista l'aparició del llibre per a aquestes Fires. Pareix, però, que l'Ajuntament aprovà amb retard la compra del paper necessari per a imprimir-lo.

Sortosament, ja tot s'ha resolt i l'autor redacta el llibre que, aquesta vegada, correspon al segle XVI.

Convé assenyalar que gràcies a les ajudes econòmiques el llibre es podrà vendre a 500 pts., encara que imprimir-lo en costà 1.100.

En Font s'ha compromès a enviar-nos un article de presentació sobre aquesta nova aportació a la història local.

Esperem que quan aparegui aquest VI volum s'organitzin els actes de divulgació adequats, defugint les pompositats oficialistes acostumbades i insistint en el caire pedagògic i de difusió cultural.

Avis

Recordam que dia 20 d'octubre a les 21 hores a la sala de Sa Caixa d'Estalvis "Sa Nostra" hi haurà un col·loqui sobre experi-

mentacions agrícoles a la qual assistirà com cada any en Jaume Galmés Tous, Perit Agrònom de la citada Institució.

Obra Cultural Balear

Se fa saber a tots els interessats que la inscripció i matrícula per al curs de Llengua Catalana, 1.981-82, queda obert des de dia 14 a dia 23 d'octubre, de 7 a 9 al local social, C/ Esperança, no. 2 (pis).

Graus que s'impartiran:
-Curs bàsic (a partir de 6 anys).
-Grau Elemental.
-Grau Mitjà.
-Grau Superior.
-Curs especial per a castel·lano-parlants.

LADESA una empresa de material mèdico - clínic

Nous llocs de feina per al poble

El mes passat se constituïa una nova empresa llucmajorera: Làtex y derivados S.A. (LADESA)

LADESA és una empresa industrial dedicada a la fabricació de material mèdico-clínic (guants de cirurgia, xeringues, sondes, etc). En són accionistes, per una part, l'Estat a través de l'Institut de la Petita i Mitjana Empresa Industrial (IMPI), i per altra, Mallorquina, Indústries Clíniques (INCLISA) i el metge M. Timoner. La fàbrica està situada al carrer O. Roig, a les mateixes dependències de Mallorquina, on s'ha instal·lat la maquinària adequada per a la fabricació de làtex.

El capital social de l'empresa puja a 40 milions



de pessetes, 18 dels quals són aportats per l'IMPI i la resta pels altres associats, els quals tenen la possibilitat d'adquirir les accions estals d'aquí a uns anys.

La comercialització dels productes mèdics fabricats en principi va destinada a les necessitats del mercat espanyol, fet que disminuirà les

actuals importacions. No es descarta, però, la possibilitat d'exportacions a Portugal i al Nord d'Àfrica tot d'una que el rendiment de la fàbrica ho permeti. S'espera també que la investigació en el camp del làtex ajudarà a la creació de tecnologia pròpia i, així, a la disminució dels royalties a pagar a l'estranger.

La creació de llocs de treball serà un altre avantatge, especialment favorable per a Lluçmajor.

L'acte de constitució oficial de la societat anònima va tenir lloc a l'Ajuntament, amb la presència del Director General de l'IMPI Sr. Fernández, del Delegat Provincial del Ministeri d'Indústria, Sr. Fortuny i del Batle M. Clar.

PER GENTILEZA D'ES FORN CA'N PACO, VOS OFERIM ALGUNES RECEPTES DELS SEUS PRODUCTES



PASTA PER FER PANADES:

- 1/2 l. AIGUA
- 1/2. OLI
- 1/2 Kg. SAIM
- 40 Grs. SAL
- 2'200 Kg. FARINA FLUXA

ESTABLIMENTS I BARS ON POT CONSUMIR ELS NOSTRES PRODUCTES

- *COMESTIBLES CLAR
- *AUTO SERVEI CA'N CLARET
- *ULTRAMARINS "S. FRANCISCO"
- *COMESTIBLES JOAN POU
- *COMESTIBLES JERONIMA VICH
- *BAR GRAN VIA
- *BAR CA'N TOFOLET
- *BAR STOP
- *BAR MUNDIAL

C/. Major, 79 Tel. 66 09 45 LLUCMAJOR
OBERT TOTS ELS DILLUNS

Temps enrera



DIA 5 D'OCTUBRE DE L'ANY 1.916:

S'inaugura a Lluçmajor el servici de Ferrocarril PALMA-SANTANYI. Tot el poble es manifesta pels nostres carrers, i precedides de les bandes locals de música (n'hi havia tres), veim s'arribada de les autoritats locals i provincials.

En aquesta mateixa data, les autoritats locals comuniquen el poble que, en atenció a la seva marxa progressiva, el rei D. Alfons XIII concedeix al poble de Lluçmajor, la categoria de CIUTAT. Recordam aquí el 65è. aniversari.

C. Font.

Pregó de Fires:

El grip de l'any 18

El passat dia 27 de setembre va tenir lloc a la sala d'actes de l'Ajuntament el Pregó de Fires 1.981, a càrrec del Doctor Josep Tomàs i Monserrat, que tractà el tema: "El grip de l'any 18 a Lluçma-

jor, notes sobre l'epidèmia". Feren la presentació de l'acte el Sr. Noguera. 1er. Tinent de Batle juntament amb els estudiants de medicina: Rafel Castell i Francesca Salvà. Esperam veure'l publicat l'any qui ve.

La maqueta de la nova construcció serà exposada durant la II Mostra

"SA NOSTRA" dona un solar per una guarderia

En el darrer ple municipal ordinari celebrat el passat 28 de setembre, a través d'un despatx extraordinari (una qüestió fora de l'ordre del dia, però que s'ha de tractar per mor de la seva urgència) el Batle comunicà la decisió adoptada per la Caixa d'Estalvis de les Balears de regalar a l'Ajuntament un solar de 725 mts. Aquest solar, situat en el carrer Grupo Escolar, fent cap de cantó amb el de Gómez, Ulla, el dona la Caixa d'Estalvis perquè s'hi construeixi una guarderia infantil en el plaç de tres anys. La maqueta de la guarderia serà exposada durant la II Mostra.

Les altres qüestions tractades amb anterioritat durant el breu plenari (poc més de mitja hora) varen ser les següents: Aprovar la relació d'activitats considerades inòqües. Dotar el futur Poliesportiu Municipal d'un tècnic en educació física tal com sol·licita el Consell Superior d'Esports. Aprovar el compte general del

pressupost extraordinari sobre conducció d'aigües a Cala Blava, que s'ha tancat amb superàvit. Aprovar l'estudi de detall sobre alineacions del Carrer Campos feta per l'arquitecte municipal. Aprovar provissionalment l'avanç del Pla General d'Ordenació Urbana i remetre'l a la Comissió Provincial d'Urbanisme i al Consell Insular. Igualment s'aprovaren altres qüestions de tràmit i de no gaire interès.

A preguntes d'un assitent, el Batle afirmà que per resoldre el problema dels taxis s'havien de posar en contacte amb el Ministeri d'Administració Territorial amb l'esperança d'aconseguir la solució definitiva. També va comunicar que, de les converses entre l'enginyer municipal, l'instal·lador i l'Ajuntament s'esperava resoldre d'un pic la qüestió de la il·luminació de S'Arenal.

No hi assistí cap dels tres regidors independents.

Aliances

EL PSOE i l'UCD

s'han demostrat molt astuts per retallar estatuts i ells poder-ho tenir bé. Han demostrat tal audàcia contra les autonomies que centralisme aquest dies alviden la democràcia. Fan pactes devers Madrid, uneixen dreta i esquerra, no toquen de peus en terra, és hora de pegar un crit: Els pactes bilaterals només tenen un sentit, que ningú pugui alçar un dit fora els estaments centrals.

A nivell municipal, al poble de Lluçmajor, també per fer-li honor tan gros no sigui el mal, han juntat força i moral el PSOE i la UCD; vegem si sortirà bé unió tan principal, perquè un poble tan cabal com és ara Lluçmajor mereix una solució tant per l'aigua residual com per l'aigua del tassó.

Petit-Menut.

AUT **B** ELECTRIC *Barceló*

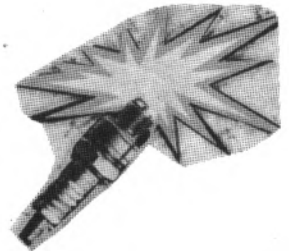
Pedro A. Mataró, 12 - Teléfono 66 01 70
LLUCHMAYOR (Mallorca)



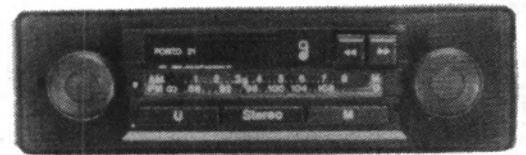
SERVEI BOSCH

BOSCH AUTOMOVIL

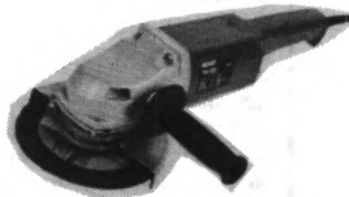
ENCESOS ELECTRONICS, INJECCIO
ELECTRONICA I TOT EL SISTEMA
ELECTRIC



BLAUPUNKT



AUTO RADIOS, CASSETES, AMPLIFICADORES
ECUALITZADORS, ETC.

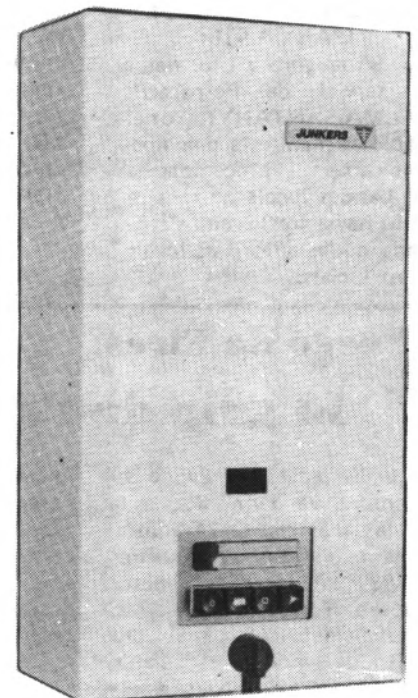


EINES

BROQUES, MARTELLS DE PERCUSIO,
ESMOLADORES, GRUPS ELECTROGENS

JUNKERS

ENCALENTIDORS, ACUMULADORS



Noticiari de S'Arenal

Ja tornam donant informació per a sa jove revista "Llucmajor de pinte en ample". Normalitat quasi total en es mes acabat de Setembre 81. Molts de turistes, una gentada, tots es llits hotelers ocupats i fins i tot a mitjan mes se tengueren dificultats per col·locar sa gent venguda a Mallorca per disfrutar d'uns dies de vacances i després d'haver elegit, sense reservar previamente sa plaça. Per tant, excèptics apart, sa campanya turística d'aquest estiu, a pesar d'haver començat fort, un poc tard, haurà estat bona.

TAXIS

Es problema d'es taxis encara continua, és a dir s'anomenada guerra entre es taxis de Palma i es de Llucmajor, amb servici primordialment a sa zona turística, no s'ha acabat. Es una llàstima que no s'apliqui d'una vegada allò que vaig dir rotundament s'article 1er. d'es Reglament Nacional sobre auto-turismes.

Hi va haver visites d'alts càrrecs nacionals per tractar es tema, però sembla ser per totes ses coses que mos han dit, que ses solucions encara són llunyanes. Es a dir, de moment tot continua ben igual que abans i com en anys passats. No se respecta que es de Llucmajor continuïn treballant a sa carretera quan tot pareix indicar que hi tenen

dret. Volem dir en carretera, no dins es casc urbà.

I s'anomena Carretera 601, sa via que va des de S'Arenal a Palma passant per Ca'n Pastilla. Es llucmajorers s'aferren, i és ben normal, a un Decret Ministerial i que només un altre Decret com aquell el pot anul·lar o rectificar.

De totes maneres, allò que ara se tracta a fons és arribar a constituir-se en una Mancomunitat de servici en totes ses coses referides a taxis. La Mancomunitat queda prevista an es Reglament d'es taxi i encaixa totalment dins s'article 1er. esmentat abans; la idea de constituir una Mancomunitat entre Palma i Llucmajor no descarta que també hi formin part Calvià i Marratxí.

HORARI DE MISSES

Horari d'Hivern: A l'Església de N. S. de la Lactància és el següent:

Dissabtes i Vigílies de Festa: a les 20 h. (en mallorquí).

Diumenges i Festes: a les 9,30 (en alemany).

a les 10,30; 11,30 i 20 h. (en castellà).

Dies feiners: a les 19,30 h.

-A Ses Cadenes: Missa es dissabtes i vigílies de Festa, a les 21 h.

ENLLUMENAT PUBLIC

En es moment de redactar aquestes línies (2 octubre-81) continua totalment



sense llum s'anomenada part alta, o sigui, Plaça Major i es carrers adjacents. Més de 2 mesos sense llum. La gent no ho entén. Diuen que es tècnics corresponents de sa nova instal·lacions d'enllumenat, aviat donaran es seu "visto bueno". Es molt urgent solucionar ho.

SOLUCIONAT

Faltava un professor an es Col·legi Mixte de Sant Bartomeu, quan va començar es curs 81-82. Passaven es dies, i res de res. Es mestre que faltava no apareixia i no s'havia anomenat ningú per ocupar es lloc. Però s'associació de pares d'alumnes i s'associació de veïnats, juntament amb es director aconseguiren que sa plaça fos ocupada amb sa satisfacció que això ha suposat.

Es va esta a punt d'acudir davant sa delegada provincial d'Educació i Ciència, però no va fer falta. Ho celebrem. I es pa-

res d'es grup d'allots que se trobaven sense mestre també ho agraeixen.

En es pròxim número parlarem de s'estat en què es troba sa construcció d'es nou centre d'EGB, en es carrer de Sa Dragonera, centre de 8 unitats.

OBRES

Les obres que amb caràcter municipal se duen a terme a sa zona pública de Son Verí (entre es carrer Mossén M. Alcover i Dos de Mayo), se troben en un estat bastant avançat. Aquestes obres comprenen una pista de "baloncesto" reglamentària i una ordenació adequada d'una àmplia zona verda, amb sa cristallació de bancs per a descans, ajardinament i totes ses coses necessàries per convertir es lloc en una cosa magnífica i que ja mereix es comentaris més favorables per part de tothom.

TOMEU SBERT

JULIA PUIG (LLUCMAJOR)

Tel. 66 07 88

BEBIDA REFRESCANTE AROMATIZADA

de Kola

Revoltosa

1/L.

NO CONTIENE CAFÈIN

Especial para tomar sola o con Ron, Whisky...

Tel. 66 07 88

Gaseosa

Revoltosa

1/L.

ELABORADA CON AGUA PURIFICADA

Elaboración especial para tomar sola o con vino.

Tel. 66 07 88

BEBIDA REFRESCANTE

Limón

Revoltosa

1/L.

AROMATIZADA

Especial para tomar sola o en Sangría.

Tel. 66 07 88

BEBIDA REFRESCANTE

Naranja

Revoltosa

1/L.

AROMATIZADA

Especial para tomar sola o con Ginebra, Wodka...

S'Estanyol també té problemes

Els estiuejants mos han deixat, com cada any en aquest temps, ja només els caps de setmana es veuen concurrir a aquests entorns, els altres dies, qualche picapedrer i els pescadors, molt poca gent viu aquí tot l'any. Tot està molt tranquil, els al.lots que tot lo dia corren en bicicleta en l'estiu, es per ventura, la manca que més s'aprecia. Darrera el Club Nàutic, ran de les pistes de tennis i fins al cap del martell està a-faltat, hi falta fer un tros de paret i posar-hi una barrera, mos diuen que l'obra fou aturada per ordre de l'Ajuntament, creim que quan aquesta revista sorti a llum s'haurà donat una solució satisfactòria al problema, el motiu del qual ignoram. Els pescadors, alguns d'ells, que tenen les seves barques amarrades al recinte del Club, comencen a pensar que allò està molt ple de barques de "recreo", i que essent un club privat, qualsevol dia els poden demanar que cerquin un altre lloc; en vista d'això, es volen començar unes gestions encaminades a ampliar l'antic moll de davant Ca'n Feliu, segurament seria una bona solució per la vintena de barques de feina.

Els propietaris de Son Bieló no veuen clar que hagin de pagar un impost a l'Ajuntament per "solares sin vallar" i "aceras sin construir" quan en realitat si qualcú s'interessa per serveis com llum als carrers etc. els contesten que aquesta urbanització no ha estat encara entregada, millor dit, rebuda pels responsables del Municipi. Realment lo que crec que voldria aquesta gent és que l'Ajuntament rebés la urbanització, i si no la pot admetre perquè no estigui en les condicions adequades, gestioni amb l'urbanitzador la manera de resoldre-ho. I són bastants les urbanitzacions que l'Ajuntament no ha pogut admetre per una falta o l'altra. Seria de desitjar que aquestes anormalitats s'acabassin i tothom pogués tenir els serveis necessaris, maldament s'hagués d'empènyer qualche urbanitzador.

Des d'uns tres kilòmetres abans d'arribar a la carretera Militar i fins al seu endret ha estat "esfaltat" que pareix una "autopista"; tot el camí podria estar així.

Guillem Oliver

PASTISSERIA - FORN

Roser

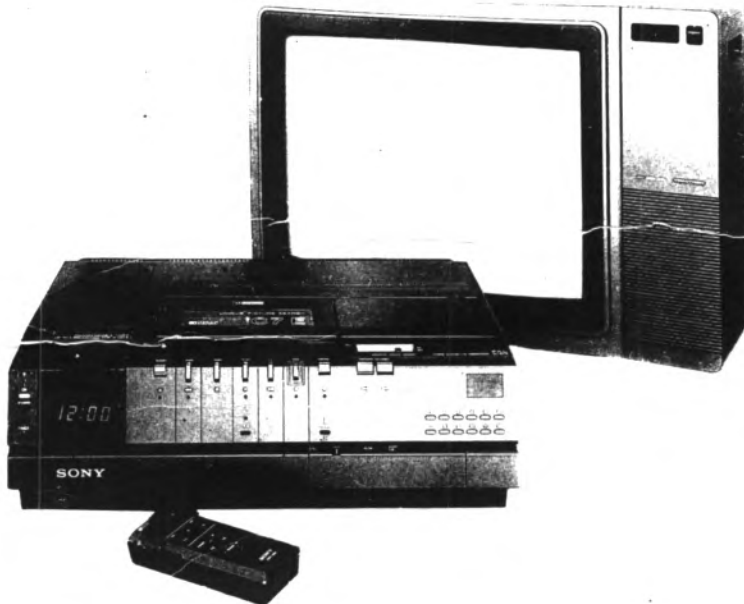


ESPECIALITAT EN ENSAÏMADES

Fuente, 74 - Tel. 66 02 24 - LLUCMAJOR
Auto Servei: S. Llorenç, 78 - Tel. 66 06 69

JAUME OLIVER MONSERRAT

LLUCMAJOR - RADIO



**DISTRIBUIDOR
OFICIAL DE**

SONY®

Pl. Espanya, 44 - Telef. 66 05 96 - 66 04 97

LLUCMAJOR (Mallorca)



PREFAMA

PREFAMA

Ctra. Militar, 522 El Arenal
Archiduque Luis Salvador, 84 Palma
Gran Via Asima, s/n Poligono La Victoria
C/Obispo Pedro Roig, 29 Lluchmayor

“Des del punt de vista demogràfic no té futur”, afirma Guillem Aulet

“La població de Lluçmajor es envellida”

Amb motiu de la publicació del pregó de fires 1.980, sota el títol de: “Demografia de Lluçmajor. El cens de 1.970”, hem cregut oportú entrevistar al seu autor: El senyor Guillem Aulet i Sastre, catedràtic d'història a l'Institut Ma. Antònia Salvà de Lluçmajor.

-Com va sorgir la idea de fer el pregó sobre demografia?

-L'origen d'aquest treball varen esser unes activitats que s'organitzaren l'any passat s'altre a l'Institut. Hi va haver un grup que volgué treballar sobre demografia de Lluçmajor. Eren uns alumnes que en aquell moment estudiaven segon de BUP: En Josep Ma. Bezares, Miquel Cánaves, Josep Córdoba, Franc Jaume, Miquel Picornell i Joan Antoni Salom. Varen considerar inte-

ressant seguir l'estudi de la demografia de Lluçmajor que havia iniciat el professor Rosselló Verger a la seva obra “Mallorca, el Sur y el Sureste”, i continuant En Joan Canyelles i altres en el “Estudio Socioeconómico de Lluçmajor y su comarca”.

-¿Quin cens de població varen utilitzar per fer aquest estudi?

-El cens de 1.970 i el resultat de les dades d'aquest cens em varen esser fonamentals per fer l'estudi demogràfic de Lluç-

major referit en aquest any. Llavors l'Ajuntament em va encomanar el pregó quan jo tenia aquest estudi en marxa i ho vaig aprofitar per fer el pregó de l'any 1.980.

-¿De quines part consta el pregó?

-Començ fent un estudi de l'evolució demogràfica de Lluçmajor des dels orígens fins l'any 1.978. A continuació estudiarem el cens de l'any 1.970 destacant l'estructura de la població per edat i sexe, el balanç demogràfic quinquenal (1.966-1.970), la immigració, i finalment dedicarem un apartat a la població de S'Arenal.

-¿Quines conseqüències va treure d'aquest treball en quant a natalitat i mor-

talitat?

-Sa taxa de natalitat des de 1.966 a 1.970 és molt baixa, un 9'5 per cent, i la de mortalitat també ho és. Lluçmajor té una població envellida. El creixement natural mos dona una taxa de menys de 2'49, és a dir, negativa.

-En vista d'aquestes taxes, com s'explica l'augment de la població?

-Aquest augment és degut a la immigració, la gent que ha vingut de fora poble o de la Península. Aquest fet se nota més a S'Arenal perquè degut al turisme hi va molta gent jove en edat de treballar i d'aquesta manera se compensa la baixa natalitat.

-¿De quina forma ha



ALMACENES

FEMENIAS S.A.

MATERIALS DE CONSTRUCCIO

OFICINES I MAGATZEM

A S'ARENAL (Palma): His. Diego Zaforteza, 3 -

Tels. 26 37 72 - 26 00 87

MAGATZEMS A:

LLUCMAJOR: Avd. Gral. Moscardó, s/n. - Tel. 66 07 01

A PALMA: C/. Aragón, 193 - Tels. 27 23 56 - 27 23 64

augmentat la immigració?

-La immigració ha augmentat durant els darrers anys, passant de 3.383 immigrants que hi havia l'any 1.955 a 6.141, l'any 70. En 15 anys quasi s'ha duplicada. Cal dir que últimament la immigració peninsular ja és superior a la procedent d'altres pobles de les Balears.

-A partir de l'any 70 fins ara, quant ha augmentat la població?

-A l'any 70 la població total era de 13.646 habitants, dins el terme de Lluçmajor. L'any 78 eren ja 14.532, és a dir que l'augment ha estat de 887 habitants.

Però s'ha de dir que aquest augment ha estat més elevat a s'Arenal; mentre a l'any 1.970 hi havia 2.923 habitants, a l'any 1.978 ja n'hi havia 4421.

-¿Que hi ha més homes o més dones?

-A l'any 1.970, trobam una xifra de 6689 homes i 6559 dones, que sumen un total de 13.248. En aquesta xifra no s'inclou la gent que no fa constar l'edat al cens, generalment gent vella que no se'n recorda de l'any del seu naixement.

De tot això deduïm que el número d'homes és més elevat que el de dones. Encara que és interessant dir que les dones viuen més temps que els homes.

-La població llucmajorera que és generalment jove o vella?

-Lluçmajor té una població envellida, des del punt de vista demogràfic es podria dir que no té futur; l'índex de natalitat és molt baix, això pot ésser una conseqüència de la manca de llocs de treball entre altres causes. La gent jove, degut en aquest fet, surt del poble. Normalment és Palma qui atreu a la part forana de Mallorca.

Actualment es panorama a Lluçmajor en qüestió de treball és molt dolent, la solució pot ser la creació de noves indústries i que se dugui a terme el projecte del Polígon Industrial.

El cas contrari se dona



Moment en què Andreu Aulet pronuncia el pregó.

a s'Arenal, on la població es principalment jove, en edat de treballar, que ha immigrat per ocupar els llocs de treball creats pel "boom" turístic.

-¿Quines aplicacions pot tenir un estudi demogràfic?

-Avui se considera important perquè es fonamental per tot tipus de programació, ja sigui econòmic, industrial, sanitari, etc. Pot ajudar tant a un metge, com a un arquitecte o un urbanista, etc, a l'hora de programar els distints serveis o activitats que s'hagin de desenvolupar dins una zona.

Una aplicació clara seria el cas de l'hospici que s'ha de contruir, s'hauria de programar el número d'habitacions segons els vells que hi pot haver en un futur, i que tinguin necessitat d'aquest servei. També pot ésser interessant a l'hora de programar les campanyes electorals.

-¿Pensa continuar aquest estudi de la població?

-Sí, tot d'una que esti-

gui a la nostra disposició el cens del 80 el continuarem. A més pens que és necessari fer un estudi sobre la distribució de la població activa per sectors, estudi

que ja havia d'anar inclòs dins el pregó però que per manca de temps no va poder ser.

Collectiu "de pinte en ample"

DROGUERIA - FERRETERIA MONSERRAT

LLISTES DE NOCES

C/. De Sa Font, 15 LLUCMAJOR

LICORS SASTRE

Vins i Anissats

Especialitats: Aperitiu PALO SASTRE
Hèrbes seques i Dolces

Obispo Taxaquet, 79 - Tel. 66 03 05

LLUCMAJOR



MALLORQUIMICA, S. A.

FABRICA DE PINTURES I VERNISSOS

*Fàbrica i oficines a
LLUCMAJOR - Mallorca - España*

*Pedro Roig, 43 al 49
Tel. (971) 66 02 36 (4 línies)*

PALMA DE MALLORCA
*Carrer Joan Crepi, 45
Tels. 23 09 42 - 45 44 11*

Joan Mora, President de la Comissió Joan Mora, President de la Comissió de Fires

Les fires han de servir per promocionar les indústries dels que exposen

Els visitants premiaran els estands millors

Fora del recinte es podran vendre els productes exposats

Es temps de fires. Per això ens hem posat en contacte amb el qui millor podria informar-nos de la Darrera Fira: el Sr. Joan Mora Barceló, tinent batle de cultura i president de la comissió de fires i festes.

-Quina opinió li mereixen les fires d'enguany en relació amb les de l'any passat?

-Enguany tenim més experiència i, com que nos hi hem posat amb més temps, duim més feina feta. Creim que seran millors, sense voler llevar importància a les dels altres anys, i esperam que les de l'any que ve encara seran més bones.

-Quines millores hi ha?

-De cara als visitants, es farà un programa amb la portada del cartell guanyador del concurs que per a la promoció de la II Mostra es va fer per Santa Cànida. A la contraportada, un plànol des de la Plaça Espanya fins a les Escoles, on hi haurà enumerats tots els stands i exposicions que es realitzaran. A les fulles interiors hi aniran el nom, la direcció i telèfon dels expositors.

-Quins canvis s'han introduït?

-Hi haurà nou emplaçament dels estands, a fi de llançar els expositors del passeig Jaume III amb la II Mostra que es realitza a les Escoles. També, tant el matí com l'horabaixa hi haurà balls mallorquins al parc de davant les Escoles.

-Com a President de la Comissió, què esperava de les Fires?

-Que surtin tan bé com desitjam i que servesqui per a promocionar els negocis

i indústries dels que exposen.

-I referent a la II Mostra?

-Referent a aquesta part de la fira crec que els qui podran explicar-li millor són en Miquel Tomás i en Joan Caldés, els organitzadors més directes.

-Quina és la finalitat de la Mostra?

-M.T.: Donar a conèixer els nostres productes, no tan sols als visitants, sinó també als possibles compradors locals que, de vegades van a comprar a fora, per ignorància productes que tenim al poble.

-Innovacions de la Mostra d'enguany?

-MT: Aquest any s'han aprofitat els coneixements de l'any passat i s'ha incrementat la publicitat per tota l'illa.

-Joan Caldés: Aquest any donarem un primer i segon premi als stands més ben montats. Els visitants seran el jurat mitjançant una enquesta que se'ls donarà a l'entrada de la Mostra. També es dona l'opció als expositors perquè fora del recinte de la Mostra puguin vendre els seus productes al públic visitant.

-Hi ha altra cosa a comunicar?

-Volem aprofitar l'ocasió per donar les gràcies a tots els col·laboradors i expositors i esperam que l'afluència sigui massiva.

I. Barceló.



Quan aneu a Fira no vos oblideu de visitar els stands que a continuació s'anuncien:

Vos atendran bé!

EXPOSICIO:

Cristaleria Lluçmajor, Casa Renault, Antoni Rosselló (Taller mecànic), Casa Seat, Casa Skoda, Casa Talbot.

II MOSTRA:

Mallorquímica, Terrasos i bocs Mir, Mut Fotos, Prefama, Francesc Rosselló (Fuster), Magatzems Femenias, Sa Teulera, Licors Sastre, Ordines "ganiveteria", Construccions Mateu Zanoquera, Empreses Fullana. Sebastià Taberner Mates (Fab. de sobrassada), Sebastià Escales Julià (Fab. embutits), La Palmera.

JUAN RAMON CLAR

PRESENTACIO A LLUCMAJOR
DELS NOUS MODELS



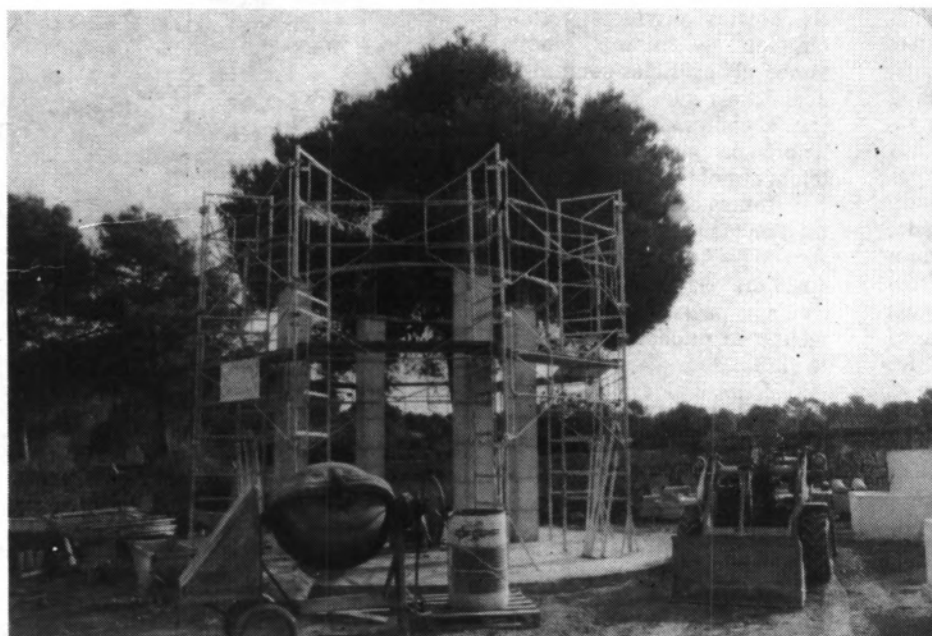
SOLARA I HORIZON
AUTOMATICS

I SOLARA A BUTÀ

TALLERES MARINA

Marina, 104

LLUCMAJOR (BALEARIS) - Tel. 66 05 21



EMPRESSES

Fullana

UNA EMPRESA MODERNA
AL SERVEI DE LA CONSTRUCCIO

Convento, 157 - Tel. 66 04 60
LLUCMAJOR

A càrrec de M. Luz Valles i Margalida Barceló

Exposició de ceràmica taliòtica

Hem trobat necessari donar a conèixer les autores locals d'aquesta exposició de ceràmica, M. Luz Valles Contreras i Margalida Barceló Noguera, que estudiaren a l'escola d'Arts Aplicades de Ciutat on M. Luz es va graduar, i posteriorment practicaren la ceràmica en el "Centre d'Investigació d'Arts Plàstiques" al molí d'en Xina a Algaida, i que actualment treballen juntes.

Primerament ens varen explicar que allò que fan és el que generalment s'entén per Ceràmica, que en un sentit ampli s'hi pot incloure des de la peça popular elaborada a les teuleres fins a la creació de peces "en llibertat de pensament", que és la ceràmica artística amb la qual elles estan realment interessades.

En concret l'exposició projectada a La Caixa de Pensions de Lluçmajor el 18 d'octubre, darrera fira, és una mostra de Ceràmica prehistòrica-taliòtica.

Aquesta mostra intenta d'esser fidel a l'estil i tècnica dels primitius pobladors taliòtics.

Quant a l'elaboració de les peces ens han explicat que han utilitzat fang mallorquí, i han introduït les peces efectuades a mà i amb torn. Després

les han cuites dins forns especials i finalment les han donat la pigmentació corresponent. El nostre fang és bastant calcari i poc ferruginós, cosa a tenir en compte a l'horz de l'esmalt.

Aquesta primera exposició significa per a elles la possibilitat de donar a conèixer una expressió plàstica completament objectiva.

La duració d'aquesta tasca ha estat d'uns vuit mesos, ja que componen l'exposició unes cinquanta peces, la majoria de les quals són fetes a mà; i també hem de pensar amb el treball de visites a museus arqueològics, consultes a llibres, apunts, etc.

Artísticament parlant, per a elles la ceràmica és un art que necessita molta dedicació i estudi. Els materials són molt variats i costosos, per això viure d'aquest art és pràcticament impossible.

Volen distingir dos tipus de ceràmica per a desfer errors d'apreciació.

Si aquest art s'aprèn simplement com un passatemps i es dedica als gerros, llapicers, cendrers, etc., en aquest cas hi ha molta gent que es dedica a "la ceràmica". Però si s'agafa aquest art començant per una inquietud íntima i s'intenta plastificar els sentiments,



Dues mostres de l'exposició.

fent-ne un art sincer es redueix aquí el nombre de persones que fan "Ceràmica".

Veuen el futur de la ceràmica en una situació un tant perillosa perquè la cosa precària no és l'art en si sinó l'ambient que l'envolta i la falta d'interès de la gent en general i el temor infundat a l'evolució.

En definitiva aquesta

exposició és la primera d'aquest gènere que tindrà lloc al nostre poble i és molt apropiada quant a l'abundància d'estacions taliòtiques dins el nostre terme. Es per tant una espècie d'homenatge cap a aquelles primitives col·lectivitats que habitaren les nostres terres.

C. Font i C. Julià.

CAIXA DE PENSIONS
"la Caixa"



La Palmera

es fasser PRODUCTES QUÍMICS INDUSTRIALS

LLEIXIUS - DETERGENTS - DEPURACIONS DE PISCINES

C/. Historiador Terrasa, 37 - Tel. 66 04 69 LLUCMAJOR (MALLORCA)



RENAULT 

Bartolomé Jaume Nadal
Hispanidad, 17-19
Teléfono 66 01 40
LLUCMAJOR (BALEARIS)

MOBLES DE CUINA - EBENISTERIA
FUSTERIA

Mobles d'estil Mallorquí

FRANCESC
ROSSELLO



Carrer Rigo, 58 - Tel. 66 10 12 LLUCMAJOR

Raimon i Rosa, artesans

Per les fires exposaran a la sala de la Caixa d'Estalvis de la vila "Sa Nostra" els ceramistes Raimon Gaia Urrea i Rosa Vidal LLambies, matrimoni ja conegut a Lluçmajor per l'exposició que, l'any passat i amb gran èxit, feren a Ca Na Verda.

Aquesta parella va començar l'aprenentatge a diferents acadèmies de ceràmica de Barcelona; després ha anat experimentant i investigant antigues tècniques d'engalves (sistema de coloració de plats i objectes a través d'argila), fins a arribar a aquestes meravelloses tonalitats cromàtiques que aconseguen.

El tipus de forn que

empren és fet per ells mateixos. El tenen al camp i un pic al mes hi fan foc amb llenya per fer una cuita. Són qüestions molt importants la temperatura del forn i el temps durant el qual han de coure les peces.

La producció és reduïda i només és venuda per ells mateixos; no tenen res que no hagi sortit del seu taller.

Els dibuixos de plats i vaixelles són de la ceràmica valenciana, catalana i mallorquina dels segles XVI i XVII; els han aconseguit visitant col·leccions particulars i museus d'aquests llocs.

Els plafons (quadres



de rajoles) estan inspirats pels "secorrats" valencians del segle XV.

De plats, n'hi ha que reproduïxen temes de ceràmica molt propis dels segles anomenats, com són els plats amb tres peixos i un sol cap o una dona que aguanta un peix amb cada mà.

Vos aconsellem que visiteu aquesta exposició;

creim que vos agradarà.

I si teniu un moment que ho permeti, parlau amb ells. La seva senzillesa, la seva honestat i la filosofia de la vida que practiquen vos sorprendran gratament. Són de les persones gràcies a les quals, si n'hi hagués més, les relacions humanes i el món en general serien millors.

F.B.



sa teulera

TERRA CUITA - CERAMIQUES
PLANTES - FLORS
CORONES - RAMS

SERVIM A DOMICILI

Carrer de Campos, 80 - Tel. 66 01 76 - LLUCMAJOR

CAJA DE AHORROS
DE BALEARES
"SA NOSTRA"

EBRO



MF

Jeep



TALLER MECÀNIC
ANTONIO ROSSELLO

Navarra, 4 - 6 - Tel. 66 09 28 - LLUCMAJOR

SERVEI DE "PARCHES"
I NEUMÀTICS



Seat Panda.



SEAT

El gran utilitario de los 80.

TALLERES

Rubi

Carretera Arenal, s/n. - Tel. 66 02 34 LLUCMAJOR (Mallorca)

SEAT

TALLER ASISTENCIAL N.º 05.238

Xerrades de Cafè



Ses Fires

Avui, és tema d'es nostros personatges, és es de més actualitat en es poble: Ses Fires. Unes fires que, en es transcurs de més de cent anys, han estat, i són, sa festa més destacada i esperada d'es poble. Unes fires que han tengut es seus alts i baixos, però que sempre han mantengut s'il.lusió d'es llucmajorers, com s'anomenada per tot Mallorca...

-Diuen que, enguany, sa segona Mostra doblarà en molt sa participació d'expositors de l'any passat.

-Era d'esperar, perquè

encara que sa primera fos organitzada un tant precipitadament, tothom quedà entusiasmat de tot allò que s'havia exposat, i de sa força que pot tenir per promocionar tota sa indústria i es comerç de Lluçmajor i es seu terme.

-Crec que amb això, s'actual consistori ha pegat en es clau, perquè no tenia sentit ni el té, gastar tot lo que se gasta s'Ajuntament per ses Fires si a la fi tota sa ganància ha d'estar destinada an es firers, comerciants i expositors de fo-



ra poble.

-Es veritat. Al manco en sa Mostra pot fructificar s'intent de fer unes Fires per noltros, per vendre i alçar ses-coses nostres...

-Que, com ses sabates i s'agricultura, estan molt per sa terra...

-Encara que, en certes coses, estam fent es pardal de bon de veres...

-El món no és fet en un dia!

-Però ses equivocacions, quan es converteixen en costums, duren molts d'anys. Figura't que es pintors per molt de fora i anomenats que sien, a més de no haver de costar-los res sa sala on exposen, encara s'Ajuntament els paga es fullets...

-I un dinar es dia de sa Darrera Fira...!

-Així no és estrany que es barallin per venir a vendre quadros a ses Fires de Lluçmajor. Es negoci no pot esser més redó.

-I pensar que un hortolà per vendre quatre cols, en Vinyes el fa passar per sa retxa!

-Manco cols i més melicots... Que no n'hi ha cap que es mori de fam.

-A més, que si no fos p'es placers es pintors no tendrien motius p'es seus olis. Saps que ho és de "pintoresca" sa nostra plaça!

-I tampoc sabem si es pintors paguen impostos indirectes.

-Això no ho sabràs mai, pertany a "los secretos del sumario"...

UN QUE ESCOLTAVA.

Instalacions Elèctriques

Servei Tècnic

ELECTRICA

Calafat

CRISTOBAL CALAFAT JUAN

DISTRIBUIDOR OFICIAL COMARCAL

DE

SISTEMES D'ALARMA I SEGURETAT

ANTI - ROBO

 **tecnover** S.A.

INSTALCIONS D'ENERGIA SOLAR

Ronda Mijorn, 90 - 2o.
Teléfono 66 06 08
LLUCMAJOR

BAR

"GRAN VIA"

A LA "GRAN VIA" HEU D'ANAR
A PROVAR SES NOSTRES TAPES,
SES HAMBURGUESES TORRADES,
SALSITXES I POLLASTRES A L'AST

COMESTIBLES Y CONGELADOS RAFAEL PROHENS

— Unión, 50 - Oriente, 20 - LLUCMAJOR —

Distribuidor: PESCADOS PTO. POLLENSA

TODO EN PRODUCTOS CONGELADOS
PESCADOS - MARISCOS - CARNES - VERDURAS
PRECOCINADOS (Calamar Rebozado, Croquetas, Bocaditos, Escalopes)

*Le OBSEQUIA con la Promoción VIAJE GRATIS, por cada 500 pts.
de su compra le regalamos un número para el SORTEO de 6
VIAJES A IBIZA o MENORCA, a escoger, para DOS PERSONAS,
con todos los gastos pagados.*

Fechas SORTEO en combinación 4 últimas cifras Lotería Nacional

Ultimo Sorteo Septiembre 81

» » Noviembre 81

» » Enero 82

Ultimo Sorteo Marzo 82

» » Mayo 82

» » Julio 82

Además gran cantidad de artículos en Oferta Permanente

Compruebe Precios y Calidad

PARA SUS VIAJES O EXCURSIONES

Viajes  **Xaloki, s.a.** G.A.T. 687

Reserva de billetes BARCO Y AVION

Informes en Lluçmajor: c/. Unión, 50

Els llucmajorers presenciaren les primeres imatges pel juny de 1958

L'arribada de la televisió a Lluçmajor

Aquest mes d'octubre, la televisió madrilenya fa les seves noces d'argent. Concretament el proper dia 28 farà vint-i-cinc anys que a les vuit del vespre s'encengueren les pantalles per primera vegada. Mallorca i Lluçmajor, en particular, va haver de esperar casi dos anys.

Fou els primers dies de juny de 1958 quan els llucmajorers contemplaren per primera vegada les imatges de la televisió. Com molts sabem, el pioner va esser Joan Antich Pons i moltíssims ciutadans varen desfilars —quasi fent processó— per davant aquell "Telefunken" ansiosos de presenciar aquella novetat.

Les primeres proves foren un tant imperfectes i les imatges corresponien a un programa de la televisió italiana que transmetia des dels seus estudis de Milà i que arribaven a l'illa mitjançant l'estació repetidora de Sardenya. Entre els trossos d'emissió que encara se recorden figura un esprint del ciclista català Poblet a l'arribada d'una etapa de la Volta a Itàlia; així com les quatre jugades més destacades d'un partit de futbol de l'equip titular de la ciutat italiana.

Joan Antich continuà les seves proves i recollí en aquell "Telefunken" emissions de Lisboa, Budapest i Praga. Imatges que arribaven a la nostra ciutat amb tota nitidesa —com se pot comprovar a les fotografies— cosa que no passava amb les que, experimentalment, emetia Ràdio Nacional.

Es la petita història ciutadana d'un fet que despertà la

curiositat dels llucmajorers. Molts recordaran com miraven embebaïats aquelles primeres imatges d'un avanç tecnològic que ara ha acabat per envair totes i cada una de les cases. En l'actualitat i, a diferència dels temps heròics, no pot escoltar-se ni veure altra cosa que no siga la televisió madrilenya. Fins i tot el programa balear és fet a Madrid.

FRANCESC VERDERA.



Cartell de l'emissió de Dinamarca.



Joan Antich i el "Telefunken" que recollí les primeres imatges.

**TROBAREU DE TOT EN ARTICLES DE PAPERERIA
I MATERIAL ESCOLAR A**

S'IMPRESMPTA *Moderna*

I PER A LLISTA DE NOCES GALERIA *Moderna*

AVENTATGES PER A VOSALTRES NOVIIES
GRANS ASSORTITS EN VAIXELLES,
CRISTALERIES, CUBERTERIES, BATERIES DE
CUINA, DETALLS DE DECORACIO, ETC, ETC.

Cartes del lector

A la direcció de la Revista.

Vos agraiem que ens publiqui aquesta carta del Claustre de Professors del Col·legi Nacional Mixte de S'Arenal (Llucmajor):

-Aquest Claustre, i, basant-se sempre en raons pedagògiques, fa pública la seva repulsa per haver d'utilitzar les sales que en el moment de la seva construcció varen ser concebudes com a biblioteca, gimnàs i menjador, i, que avui, a causa del nombros alumnat matriculat, ens veim obligats a adaptar-les com a aules d'ensenyament.

Creim que l'Ajuntament ha de fer tot allò que sigui possible perquè les obres de construcció del nou Centre Escolar que es realitzen, es duguin a terme de forma ininterrompuda amb la finalitat que l'acabament del nou edifici sigui una realitat el curs vinent.

Una altra proposta que els feim per solucionar el problema del nostre centre és la possible construcció d'aules a l'edifici actual, encara que això suposaria una manca important de lloc per a l'esplai.

La solució d'habilitar aquelles sales (biblioteca, gimnàs i menjador) és totalment provisional i per a aquest curs 1.981-82, la qual cosa va en detriment de la qualitat de l'ensenyament que s'imparteix, ja que tots coneixem la necessitat que té qualsevol Centre Educatiu de les dependències esmentades abans.

Creim que es farà tot el possible per solucionar aquestes deficiències com són la manca d'espai per a un ensenyament normal.

Atentament us saluda el

CLAUSTRE DE
PROFESSORS DEL
C.N.M. S'ARENAL
(LLUCMAJOR).

A los Directores de la Revista "Llucmajor de Pinte en ample".

Les agradeceria tuviera bien publicar esta carta dirigida a los responsables del orden público de nuestra Ciudad, para ver si ponen remedio al "boom" motorístico que invade las calles, molestando con el estruendo las tranquilidad de los ciudadanos, además de contaminar la atmósfera son un peligro público para los niños que juegan en nuestras calles.

Otra nota negativa que quiero resaltar es el control exhaustivo a que son sometidos los vehículos estacionados en la Plaza España, ya que según vengo observando, algunos días los municipales de turno efectúan ronda cada hora y media; mientras en lugares de mucha concurrencia como es la zona de la estación donde están ubicados los coches de choque —no— hay control municipal, y creo que en estas ferias en un lugar tan frecuentado por gente juvenil en una zona de mucho trán-

sito rodado. El Ayuntamiento debería ser más responsable y procurar una

mayor vigilancia.

Atentamente les saluda.
M.F.S.

Nota de la Redacció

Recordam als lectors que poden expressar les seves opinions a través d'aquestes pàgines. Les cartes han d'enviar-se firmades i amb el número del carnet d'identitat, però els qui vulguin firmar amb pseudònim ho podran fer. Pregam als lectors que han enviat cartes sense complir aquestes regles mos ho enviïn tot d'una. Recomenam claretat i brevetat en les cartes.

GANIVETERIA

Ordinas

FABRICACIO PROPIA

FERRETERIA

Carrer d'Es Vall, 128 - Tel. 66 05 80
LLUCMAJOR

A Llucmajor,
poble industrial
i sabater,
la qualitat, artesania i
bons preus
ens donan la ma a

*Vosté
ens coneix*



Manuel Garcia Moreno

C/. Mayor, 39 • Tel. 66 02 35 • LLUCMAJOR

Les cisternes contaminades: possible causa de l'hepatitis

Josep Ortiz, el nou metge

Des de fa un any i mig i després de no haver-hi canvis a la plantilla mèdica llucmajorera tenim un metge nou i jove que ha vingut a ocupar la plaça que va deixar vacant el Sr. Llorenç Prieto Herrero (Es metge Prieto), que durant molts d'anys es va cuidar de curar els nostres mals visitant els malalts, tant si feia fred com calor, a peu, com ara fa el Sr. Ortiz, en bicicleta.

Hem visitat la casa del Dr. Josep Ortiz i Bolinches per parlar amb ell i fer-li unes quantes preguntes referents a ell en particular i a la problemàtica de la medicina a un poble com el nostre.

-Sr. Ortiz, vostè no és mallorquí, on va néixer?

-Vaig néixer a Castelló de la Ribera, és un poble pagès a 50 Kms. de València.

-On va cursar els primers estudis i després la carrera de medicina?

-Els primers estudis a un Institut Nacional a Xàtiva; la carrera de medicina a València.

-Durant la carrera i gràcies a unes beques vaig estar sis mesos a San Francisco i tres mesos a Iugoslàvia fent feina i ampliant els estudis de medicina.

-Es Lluçmajor el seu primer destí?

-No, el primer va esser Alcúdia com a metge titular interí.

-Quina opinió té de Lluçmajor com a poble?

-Es un poble molt illenc i mallorquí amb classes socials bastant diferenciades, pareix com una petita ciutat de províncies, no és un poble exactament...

-Quines foren les raons per les quals essent natural de la península, ve a fer feina aquí?

-Raons personals.

-Es definitiva la seva plaça a Lluçmajor?

-Actualment estic oposant aquesta plaça.

-Quines creu que són les necessitats sanitàries del poble?

-Es necessari un ambulatori amb un servei d'urgències que funcioni les vint-i-quatre hores del dia, cobert per metges i A.T.S.

amb unes estructures adequades. Això significa donar llocs de treball.

A Alcúdia això ja funciona; té un ambulatori on els metges van a passar la visita de la Seguretat Social.

-Quines són les malalties més freqüents dels llucmajorers?

-Són de tipus alimentari i com a conseqüència endocrines: hiperlipèmies (augment del colesterol produït pel consum de grasses: porc, melons...), Diabetes, reumatisme (estès per tota l'illa), malalties infeccioses molt endèmiques a Lluçmajor (hepatitis infecciosa possiblement trasmesa per l'aigua contaminada de les cisternes per la filtració de pous sèptics. Estic realitzant un treball sobre aquest tema).

-Segons la seva opinió, la profilaxi d'aquestes malalties quina seria?

-Bon abastiment d'aigües, cloració de cisternes (un litre de lleixivet per mil litres d'aigua cada quinze dies en l'estiu i un pic cada mes en l'hivern), rentar les verdures i vegetals per menjar crus posant-los en remull mitja hora amb una cullerada de lleixivet, desinfecció de mans amb sabó abans de les menjades, etc.

-Vostè i el Dr. Carrero passen periòdicament per les escoles a visitar els alumnes. A què es deu això?

-Passam a fer la revisió reglamentària ordenada per Sanitat. Es obligatori anar a totes les escoles, tant privades com estatals.

-Quina és la seva opinió dels llucmajorers com a pacients?

-Es la mateixa que tenc dels malalts d'Alcúdia. Es



necessària una educació sanitària general.

-Quin ha estat el moment més agradable durant l'exercici de la seva carrera?

-Hi ha molts de moments agradables; el curar completament una malaltia greu dona gran felicitat.

-I el moment més desagradable?

-Quan me varen amenaçar físicament perquè assistís un malalt.

-Jo intent fer la feina lo millor que puc, i quan intentes complir la teva feina i et veus amenaçat, et deixa desmoralitzat.

-Hi ha gent que veu la seva professió com a fàcil i descansada, ho creu així?

-La professió mèdica a un medi rural no és descan-

sada, és desgastadora que per l'excés de feina et pot canviar el caràcter.

-Com a metge què demanaria als llucmajorers?

-La màxima comprensió possible i el màxim de confiança en la meua bona fe.

-Té res més a dir?

-M'agradaria que arribàs a desenvolupar-se la reforma sanitària i que tothom estigués ben atès.

Nosaltres ens despedim del Dr. Ortiz desitjant-li que la seva estància en el nostre poble li sigui agradable (cosa a la qual podem contribuir tots) i que, com el que ha vingut a substituir, es jubili entre nosaltres.

Catalina Serra.

**CICLOMOTORS - BICICLETES
TALLER DE REPARACIONS**

CICLOS POU

*Carrer d'es Música Joan Xamena, 16
LLUCMAJOR*

A qui pertoca

Fa uns dies em demanà un dels qui crec responsables d'aquesta revista, a veure si escrivia qualque cosa per a la que s'anomenaria revista "Llucmajor", a pesar que en aquell moment encara no s'havia decidit tal nom. A tal fi se'm (se'ns) convocà per veure si junts aconseguíem fer germinar aquesta grata i lloable idea. Bé; d'acord.

El cas és que he començat a escriure i no sé a qui he de dirigir-me. Tal vegada a tu (a vosaltres), director, als possibles lectors, a l'Ajuntament, al poble... (alerta: quan utilitz aquesta darrera expressió m'estic referint a Llucmajor. Això per si de cas. Que llavors resulta que aquesta paraula és tan odiada com la de "país", i no vaig per aquí).

Quin embull! Ni ho sé; tal vegada sigui el més segur; no més escric per a mi mateix. A més, teniu ben present que no intent que se'm llegesqui; no pretenc dir res. Es més, potser no arribi a dir res.

A tu, tal vegada, que et pot interessar que parlem del nostre poble; a tu, que tampoc no vols que ens el convertesquin en una impersonal ciutat, que no vols que ens el destruesquin amb blocs de pisos, polígons industrials, aeroports o sembres de xalets en nom d'un sempre mal entès progrés; a tu que vols que Llucmajor sigui un poc allò que és, i un molt allò que volem, sense deixar de banda tot quant ha tenguut de bo, com t'anava dient, a tu, aquestes línies.

Perquè tots dos sabem que el nostre Poble seria més "guapo" si hi hagués més arbres sembrats, i ja no demanam jardins, perquè de sobra sabem que no ens els concediran. No hi seria de més uns quants (com més millor) pins: lloc, no els en falta; que ben sembrats i cuidats no causarien molèsties als veïnats; que són manco perjudicials que aquests arbres plantats a Na Joanota i a la plaça de Sant Bonaventura, el nom dels quals em sap greu no recordar; que contribuirien a donar una nota de verdor, a part dels restants beneficis. Se'ns dirà que no hi ha lloc per sembrar-los, però tots dos sabem que sobren llocs: Es Lloc Sagrat, Es Born, allà on era Ca'n Mataró (aquest podria ser l'emplaçament idoni per a un bon i cuidat jardí, però tant tu com jo sabem que no serà)...

Te'n recordaràs igualment que bastant abans de l'estiu no arribàvem a comprendre perquè les distintes manxetes no rajaven aigua com ho havien fet fins a un passat recent. Tu no desitjaves escoltar que hi havia qualcú que treballava sobre el tema des de feia mesos, però ho sentires. Resultava que s'estudiava la possibilitat que tornassin a funcionar, però pel que se'ns va dir no es veia aquesta empresa molt clara.

Per part meua he de dir que no entenc gran cosa de Sanitat (ni d'altres moltes coses, per descomptat), però crec



Ses Cisternes Majors.

que a base de clor o lleixiu i anàlisis periòdiques per qui correspongui, hom pot responsabilitzar-se únicament de la potabilitat de l'aigua, que a qualcú deu correspondre aquest assumpte, pens jo.

Ens agrairia que hi hagués un poc més de llum els vespres, però això, ni tu ni jo ho mencionarem (potser no ens diguin res) que si els llums estan així és perquè antany algú les hi disposà; que no ve al cas un possible estudi de la seva col·locació; que si hi ha carrers de categoria preferent és una il·lució òptica.

I mira per on, jo crec que això es ver, ja que les bombetes de mercuri irradien més llum que les convencionals.

Hem de incloure i reconèixer que l'aspiració de qui correspongui és que es vagin substituint unes per les altres a mesura que s'espenyin, però molt ens temem que només sigui una bona voluntat sense conseqüències, i això tenint en compte que consumeixen manco les de mercuri que les altres, però encara així, hem vist que s'han canviat bombetes convencionals fuses i se n'han posat d'ídèntiques.

Però mira lector, director, companyo o qui tengui a bé: ni de llum, manxetes, arbres i jardins en xerrarem, ni pensar-ho... encara que ens agradaria que transcendís.

(Potser al pròxim número n'hi haurà més).

Llucmajor, Setembre de 1.981
SEBASTIA COLL.

PUIG
SABATERIA

Sant Miquel, 9 Tel. 66 02 57

LLUCMAJOR (MALLORCA)



PERRUQUERIA
FINA

C/. D'es Vall, 49
LLUCMAJOR

L'estabilitat i el canvi

Per **Jaume Oliver Jaume**



En Jaume Oliver Jaume va néixer a Lluçmajor l'any 1.942. És Doctor en Pedagogia per la Universitat de Barcelona i fa classes de l'Escola Normal. Té publicats els llibres "Història de l'Educació a Mallorca" (en col·laboració), "Escola i Societat", "Tira-tira" (cartilla infantil en català), entre altres estudis i publicacions. Recentment se li ha concedit una beca de la Fundació March dins el programa d'ajuda a estudis sobre autonomies a l'estranger.

L'objecte del seu estudi serà el sistema educatiu suís (amb quatre idiomes oficials) i les possibles aportacions a l'administració educativa espanyola.

Que la societat canvia, és una vivència i una convicció quotidiana. Que cada ú de nosaltres canviem, és també una constatació de cada moment.

Posar-nos d'acord sobre què és el canvi ja duria més temps, i més difícil encara resultaria concretar quins són els seus aspectes positius i negatius. Tot això vol dir que el canvi general que vivim és profund, molt ràpid i, d'altra banda, no tots el valoram de la mateixa forma. Hi ha gent que s'alegra ingènuament per tot el que resulti diferent del que existia ja abans, i n'hi ha que es passa la segona meitat de la seva vida enyorant tot allò que existia durant la seva infantesa i joventut (i sovint lluitant perquè torni). Però això ja és molt vell. Talleyrand escrivia que ningú que no hagués viscut abans de la Revolució Francesa no podia saber en què consistia la vida dolça i feliç (amb tota seguretat no devien pensar de la mateixa manera els que —no essent nobles com ell— patien fam i necessitat a França en el segle XVIII). I a casa nostra s'han fet populars les expressions "Con Franco vivíamos mejor" (a càrrec dels franquistes nostàlgics) i "Contra Franco vivíamos mejor" (a càrrec dels antifranquistes amb desencís).

Ara bé, l'actitud equilibrada en relació al canvi no és l'acceptació del canvi pel canvi —la novetat per sí mateixa no té per què ésser millor— ni la resistència al canvi de forma sistemàtica, sinó l'assimilació

crítica i conscient del canvi.

¿Què vol dir això?

En primer lloc significa que no tots els components d'una situació de canvi són igualment positius, i per aquest motiu s'han de "triarse" (aquest és el sentit de l'expressió "assimilació crítica"). En segon lloc ha de quedar ben clar que cada ú és el protagonista i responsable del seu propi canvi, no els altres, aposta afegim l'adjectiu "conscient". D'altra forma, el canvi ens arrossega sense saber on anirem a parar.

Però hi ha una altra cosa més important i, per a mi, més profunda. No és possible aquesta "assimilació crítica i conscient del canvi" sense haver estat educats i preparats de forma adequada. Aquesta forma adequada consisteix en haver "mamat" dins el sistema educatiu, dins la família i dins tota la societat un esperit de tolerància i reflexió, i una capacitat de decisió lliure i autònomament responsable que representa la cosmovisió més oposada al dogmatisme, a l'ensenyament del "o tot o res" i a la pràctica de la imposició de les idees per la força.

Perquè, en realitat, no hi ha res que, après en la infància, adolescència o joventut, no necessiti una revisió, i sovint, una revisió profunda. Per això, també es parla de la necessitat de l'educació permanent i de la necessitat d'"aprendre a aprendre", més important que el memoritzar dades concretes.

¿I què té que veure

el canvi amb l'estabilitat? ¿S'oposen estabilitat i canvi?

No tan sols no s'oposen sinó que es presuposen i es complementen. No és possible l'estabilitat sense el canvi (recordem que certs elements "desestabilitzadors" impedeixen el canvi i, en realitat, preparen un cataclisme posterior i sempre latent. S'ha escrit que, en certa mesura, els responsables d'una revolució són els que, en el seu moment, impedeixen l'evolució). Els canvis —oportuns i adequats— asseguren l'estabilitat d'una societat i la flexibilitat de les seves institucions, de tal forma que cap individu s'hi senti ofegat ni, d'altra banda, siguin necessaris "salvadors" que hagin de redimir a tota la societat del seu hipotètic funcionament present pessim, instal·lant-la en el passat.

Per a acabar dues cites que no necessiten comentaris sinó reflexió atenta.

La primera, del sociòleg Joan Bestard:

"El canvi, si ens troba preparats (formats i informats), significarà per a nosaltres renovació. Si, per altra banda, ens sorprèn anquilosats i desprevinguts, provocarà dins nosaltres confusió, por, i fins i tot, angoixa".

La segona, uns versos de Joan Alcover a l'himne "La Balanguera": "Girant l'ullada cap enrera guaita les ombres de l'aviar, i de la nova primavera sap on s'amaga la llavor. Sap que la soca més s'enfila com més endins pot arrelar.. Dins la profunda nit tranquila destria l'aua que vindrà..."

Ah, no deixem un detall molt important!

Els canvis han d'ésser sincers i profunds. Si no són sincers, tan sols són "canvis de jaqueta". Si no són profunds, hi ha el perill de caure en allò de "canviar qualche cosa perquè no canviï res".

Ni una cosa ni altra ens convé gens ara. ¿No ho trobau?

BAR ESPAÑA

LOCAL SOCIAL DEL C.F. LLUCMAJOR
I DEL CLUB CICLISTA LLUCMAJOR

TAPES CALENTES TOTS ELS
DIVENDRES, DISSABTES,
DIUMENGÈS I FESTIUS

C/. Obispo Taxaquet, 96 Tel. 66 09 40

Sobre les revistes, llegües, pobles

Les darreres setmanes ha fet acte de presència al nostre poble la qüestió de la llengua amb la qual ha d'estar redactada una revista llucmajorera, feta pels llucmajorers i per als llucmajorers. Pens que els temes, i més si tenen alguna importància per a una col·lectivitat, s'han de tractar amb un mínim de rigor i objectivitat, intentant tenir en compte tots els seus aspectes (i més encara si ho fa alguna persona que pugui tenir alguna influència sobre els altres per mor de la seva feina o a l'accés a certs mitjans de comunicació), i em sap greu haver de pensar que no sempre s'ha fet així en el problema que ara ens ocupa. Per això jo hi voldria dir la meua, perquè crec que hi ha unes raons que s'han de tenir en compte i que, fins ara, han estat massa sovint deixades de banda.

Una revista llucmajorera ha d'esser "bilingüe" o "en català"? Si no vaig errat, hi ha dos arguments principals en favor del "bilingüisme", primer: s'ha de respectar els llucmajorers de parla castellana; segon: hi ha molts de mallorquins que tenen dificultats per a llegir la seva pròpia llengua.

Pel que fa al primer d'aquests dos arguments, pens que un castellanoparlant que faci un cert temps que viu a Mallorca, si sap llegir el castellà i té interès a llegir una revista llucmajorera, la qual resulta que està escrita en mallorquí, no haurà de fer un esforç excessiu per a fer-ho. Encara més (i no em voldria aficar en una meditació sobre els problemes de l'emigració, perquè no ens bastarien totes les pàgines de la revista per a sortir-ne), els mallorquins hem d'anar molt alerta, no fos cosa

que, a força de respectes mal entesos o mal explicats, ens perdéssim el respecte a nosaltres mateixos i a la nostra llengua; perquè si sempre és el mallorquí, el català, que ha de cedir en favor del castellà estam ben arreglats: això significa condemnar-nos a mort a nosaltres mateixos com a poble.

I aquí em podrieu dir que no hi ha per tant, que a una revista bilingüe tothom respectaria a tothom i el castellà i el català anairien a mitges sense fer-se nosa un a l'altre. Això tal volta seria cert (no n'estic molt segur: basta pegar una ullada a les pressions que pateix per tot arreu la nostra llengua) si les publicacions de les quals parlem fossin realment bilingües i no "falsament" bilingües. Perquè el que sol pensar és això darrer, és a dir: les seccions més directament informatives, més "vives" o immediates (actualitat municipal, successos, esports) s'escriuen en castellà, i pel català es deixen les seccions d'opinió, de "cultura" i de fer riure; com si es digués, a la pràctica, que el castellà és la llengua pràctica i el català només serveix per a fer riure o perquè els lletraferits embullin fil o ens contin "aquelles coses tan "guapes" que feien es nostros padrinets, però que ara ja no serveixen —com la pròpia llengua— més que per això, per fer "guapo". I, ja hi tornam a esser, això vol dir condemnar la nostra llengua a morir-se a poc a poc, arraconada al museu de les nostalgies inútils i hipòcrites; acabar de perdre la nostra identitat per a convertir-nos en una cosa borda que ni arriba a poble.

Queden, però, els mallorquins que són analfabets o quasi analfabets en la pròpia llengua (em direu que el terme pareix molt dur, però n'hi ha cap de més exacte?). Crec que aquest és un altre argument per a fer una revista en mallorquí: llegir els primers articles pot ser els costarà un esforç, però aquest esforç serà cada vegada menor: a més d'informar-se, es formaran.

En resum, treure a llum una revista a Llucmajor, és una decisió important, que pot arribar a tenir una influència considerable dins la vida del nostre poble, per això s'ha de pensar molt seriosament d'on es parteix i cap a on es vol anar, amb consciència del compromís i la responsabilitat que això significa i evitant la temptació de la comoditat, de les postures massa fàcils que suposen renúncies massa importants i de la demagògia, darrera les quals se solen amagar, més prest o més tard, interessos i intencions poc menys que inconfessables.

Miquel Cardell.



**TRANSPORTS
J. VANRELL - L.CLAR**

*C/. Historiador Terrasa, 32 - 2o.
Tel. 66 06 56 LLUCMAJOR*

FOTO PERFUMERIA

M. CLAR

REPORTATJES - CINE - FOTOS ESTUDI - CARNETS
LABORATORI AFICIONAT
MATERIAL FOTOGRAFIC - CAMARES -
PEL·LICULES - CARRETES I PRODUCTES QUIMICS
PERFUMERIA EN GENERAL

C/. Nueva, 8 - Tel. 66 06 32 LLUCMAJOR (Mallorca)

**SERVEI D'AIGUA A DOMICILI
CISTERNES DE VARIES CAPACITATS**

TRANSPORTS MANRESA

*Carrr. Campos, s/n - TALLERS BERTON - Tel. 66 08 92
Particular: La Estrella, 13 - Telèfon 66 06 40
LLUCMAJOR*

*S'ARENAL C/. Platja Telèfon 26
S'ARENAL C/. Platja Telèfon 26 65 95*

Gent de la Vila**Catalina Mari, la primera municipala**

"El mes de juny passat l'Ajuntament de Lluçmajor va contractar al seu cos de municipals una dona: na Catalina Mari, possiblement era un fet insòlit per a la història del nostre poble i per això mateix ens ha agradat molt la idea d'entrevistar-la".

-Per què t'has fet municipala?

-Sempre havia tengut aquesta il·lusió, i quan vaig tenir l'oportunitat la vaig aprofitar. Es una feina molt agradable perquè pots ajudar els ciutadans que ho necessitin.

-Quines feines fas i quina és la més complicada?

-Les pròpies de qualsevol municipal: dirigir el tràfic, atendre els cantons a la sortida de l'escola (feina que m'agrada molt), cuidar que no es cometin infraccions...

Quant a quina és la més complicada, no n'he trobada cap.

-Com és la resposta

dels altres municipals cap a tu?

-Començant pel primer de la llista i acabant pel darrer, tenc la gran sort de comptar amb uns companys excepcionals. M'han ajudat molt i han fet que em sentís com un d'ells. No hi ha hagut discriminació de cap casta. Els tenc un gran apreci i els estic molt agraïda.

-Davant el fet que actualment totes les entitats públiques compten amb una representació femenina. Creus que això és degut a la presa de consciència de la capacitat de la dona en el treball o bé és un intent de donar una imatge pro-

gressista?

-Pens que és degut a un poc de tot, però sobretot es té més en compte la capacitat de la dona en qualsevol treball, i en el meu cas, crec que es demostra. A més a més, és molt demostratiu per a una ciutat com Lluçmajor donar una imatge progressista, tenint dins el cos de municipals personal femení.

-Has tengut cap problema en la teva feina pel fet de ser dona dins una societat masculista?

-Gràcies a Déu no n'he tengut cap. Sempre m'han respectat i crec que el fet d'esser dona ajuda a mantenir l'harmonia entre el ciutadà i el municipal.

-Fas tornos de nit? Treballes també a S'Arenal?

-No, perquè ja des d'un principi va quedar establert que es personal femení no-



més tenguéis tornos de dia.

A S'Arenal només hi vaig quan es necessita més personal.

-Quina organització tenen els municipals de l'Ajuntament?

-Quant a l'horari de treball hi ha tres tornos: de 6 h. a 14 h., de 14 h. a 22 h. i de 22 h. a 6 h.; i està organitzat de tal manera que cada un fa un torn durant una setmana i a la pròxima el següent i així successivament. Tenint un dia lliure cada setmana.

C. Julià i C. Font.

S'AMFORA



PARAMENT DE CUINA
OBJECTES DE REGAL
LLISTES DE NOCES

VOS DESITJA BONES FIRES!

OBERTURA: DARRERA FIRA

C/. Font, 8 LLUCMAJOR

Cada grup polític tenia la seva agrupació municipal

Sa Banda de Música, una institució popular

Sa Banda Municipal de Música és una institució, amb més de cent anys d'existència a sa nostra ciutat; la formaven obrers, artesans o patrons que després des treball cotidià dedicaven ses hores lliures a tocar i aprendre un instrument i després tota sa vida la dedicaven a sa Banda de Música, amb un vertader esperit de sacrifici, amb ets assaigs setmanals i sa seva disciplina uniforme; molts d'aquests músics arribaren a ser virtuosos i especialistes des sus instrument, uns altres directors prestigiosos i així formaren una ininterrompida successió que ha arribat fins avui.

Sa Banda Municipal de Música des de fa un parell d'anys tengué una decadèn-

cia entre es components, ja que no se contava amb una Escola Municipal que és sa cantera de formació i ensenyament per convertir-se, més endavant, en components de sa Banda.

Recordem alguns prestigiosos músics que han duit a ses seves mans sa batuta directora: Antoni Jordi, Miquel Tomàs, Antoni Sastre, Damià Font, Pere-Antoni Jaume, Julià Jordi, Joan Socies i com a subdirector hem d'assenyalar sa figura d'en Joan Xamena i Sastre, músic excel·lent, compositor i poeta, al qual l'Ajuntament organitzà sa Gran Vetlada-Homenatge en es Treure de Ca'n Mataró el dia 10 de Febrer de 1.965; ses seves obres ressaltaren pes seus més íntims col·laboradors i amb sa

col·laboració de ses Bandes de Porreres Campos i Santanyí, varen interpretar ses composicions per a Banda creades p'en Xamena.

Antigament a Lluçmajor es comptava amb tres Bandes de Música que pertanyien als diversos grups polítics, abans de sa guerra civil; quan era batle Miquel Mataró, es varen unir ses 3 Bandes i en formaren una sola amb el nom de Banda Municipal de Lluçmajor.

Després de Joan Socies, recolleix sa batuta Vicenç Castellana Alcaide, persona excel·lent i dotat d'unes gran qualitats musicals.

Vicenç Castellana nasqué a Benisamó (València), el 16 de Novembre de l'any 1.940; va estudiar solfeig, harmonia i clarinet als conservatoris de València i

Palma; va ser membre de la Banda primitiva de Lírica i participà en concursos a València i a Kestrada (Holanda).

Actualment és professor numerari de sa Banda Municipal de Palma i director de sa de Lluçmajor.

D'ençà d'es començament de sa direcció des Sr. Castellano, sa nostra Banda és regida per una Junta Directiva que és sa que s'ocupa de programar es concerts i d'administrar ets assumptes de sa Banda.

Sa Banda de Lluçmajor ha obtengut grans èxits per ses activitats que ha realitzat, com són: concerts, cerca-viles, actuacions a barris, etc.

Quan era batle Gabriel Ramon Julià, va voler que sa Banda Municipal de

COMERCIAL BORN

ELECTRODOMESTICS - TALLER DE REPARACIONS

*Carrer d'es Born, 23 - Tel. 66 06 36
LLUCMAJOR (Mallorca)*

REGALAM

RADIOS

**DURANT LES FIRES, QUAN COMPRI PER MES DE
10.000 PTES., LI REGALAM UN ESTUPEND
RADIO TRANSISTOR**

**DITRIBUIDORS EN EXCLUSIVA LOCAL
KOLSTER - TELEFUNKEN
AGNI - FESTOR - SCANDINOVA - AEG**

**COMERCIAL
TALLER**

**Carrer d'es Born, 23
LLUCMAJOR Tel. 66 06 36**

BORN

Música oferís un concert an es Teatre Principal de Palma, on va obtenir un èxit complet per part d'es components de sa Banda i un orgull per tots es llucmajorers i, d'aquell dia ençà, sa nostra Banda de Música ha oferit concerts a Lluçmajor i altres pobles de s'illa sempre amb molt d'èxit.

Aquesta Banda ha estat sempre una institució per a tots es llucmajorers i com a tal, ha estat apreciada p'es nostre poble de la qual es sent ben orgullós.

Tòfol Barros.



El concert de Santa Cànida

Margarita

ESTHETICIENNE DIPLOMADA

ELS OFEREIX ELS SEUS SERVEIS DE

**NETEJA DE CUTIS
MASSATJE CORPORAL
MAQUILLATJE
DEPILACIONS
MANICURA
PEDICURA, ETC**

CA' N PACO (Merceria, Perfumeria)

Bisbe Taxaquet, 69 - Tel. 66 07 00
LLUCMAJOR



S'altre dia, vaig fer una volta per veure si podria agafar qualche colom per ses voltes de l'església; No hi va haver res a fer. ¡Saps que hi van de vius es coloms des rector. Tots saben llatí!

Aprofitant sa passada per damunt sa plaça vaig veure que es funcionaris municipals van un poc erugats. Tots estaven amb so cap damunt sa taula. Cosa rara, vaig pensar, això és que els han mudat l'amo. I efectivament per s'altra finestra veien un homo amb ulleres que era es nou secretari.

També es regidors van per damunt un fil i tots ets acords de plens i permanent queden clars i llampants.

Es foravilers no se veuren ses celles. Es preu de ses ametles redola més que davalla i per més afegit a redols de sa marina no ha caigut ni una llamina. No és rar que qualche pagès xerri tot sol i per Sant Miquel ha deixat sa clau en es pany.

¡Es que no n'endevinen ni una!. Fins i tot han hagut de tornat es doblers de ses ametles que varen vendre l'any passat

ALIMENTACIO

ALDE

MAGATZEMS DESCOMPTE

Plaça Espanya, 27 LLUCMAJOR

RESTAURANT

GRAN VIA

NOCES - BANQUETS - COMUNIONS
I BATEJOS

Informació: 66 03 17

per mediació de s'Agropecuària.

Fa molts pocs dies, he notat s'aparició d'una estranya fauna ciutadana que, en certa manera, són competidors meus. Sa seva activitat comença de bon matí quan encara fa fosca: renou de cotxes i aturada obligada en es pocs cafès que ja han acabat sa son per berenar una mica —un tallat, una ensaïmada i una copa d'herbes seques— i parteixen com un llamp cap a fora vila.

A les fosques, depressa, depressa, fins a davall un redol de pins. Cinc minuts de frenètica activitat: Treuen un aparellat, ro molt gros, cerquen una pedra plana per assegurar-se dins una mata i després quietud total. Encara no romp es dia quan tots els pins rebenten amb una mateixa tonada: "xiu, xiu, xiu..." que pareix sa plaça es divendres dematí amb "El baile de los pajaritos".

Es "xiu, xiu" esmentat se veu trencat pes "boum, boum" sec des trons d'escopeta. Sa tonada —monòtona i reiterativa— es torna quasi celestial per al personatge de dins sa mata quan més trons pot tirar. I també més d'una "pianola" ha vist sa seva existència en perill davall des punt de mira d'una escopeta que, devers les vuit des matí, encara no ha tirat cap vegada.

Devers les vuit, o lo més tard les nou, com si una inexistent trompeta cridas a retirada, arpleguen es trastos i tornen cap a la vila.

Quan han dinat, surten una altra vegada an es cafès i es seus comentaris sempre són es mateixos: "n'han passat molts pocs"; "n'he mots dotze"; i més d'un que ha fet calada buida, també li amolla: "¡jo, devuit!".

Crec que no falta demanar sopes. Tots sabem que són es personatges esmentats.

Ses Fires han estat lligades en certa manera a sa petita, però penosa història de ses aigües de Lluçmajor. Fa ja uns anys s'inaugura, a cop de bombo i platillo, una font regalada per "Dragados" —encara estava de moda sa tradició franquista d'inaugurar "pantanos"— per donar a entendre que tot anava damunt rodes. (Ses males llengües contaven que hi havia un camió cisterna dins un corral proper).

Ha passat es temps i poc s'ha aclarit. Ses darreres proves des servei realitzades per s'empresa "Sogesur" continuen donant unes pèrdues de quasi un vuitanta per cent. I ningú no diu aqueixa boca és meva. Segur que pensen: S'altra comprovació deia que hi havia una fuita de quasi un noranta. ¡Qui no se conforma és perquè no vol!

Fins una altra. ¡Bones fires i molts d'anys!

ES GARRIGUER XISCO.

Plaça Espanya, 11 bis.

Born, 7 Tel. 66 02 75

JOIERIA - RELLOTJERIA
COMPOSTURES



Olegario

TROFEUS I GRAVATS
ART. REGAL

Ecologia; i ara que...?

Xanthium Spinosum

I després d'haver resolt el problema de subsistència, crec que l'esforç més ben aprofitat és el que es dedica a la conservació de la natura, en tots els aspectes, dit en altres paraules no podem tolerar el crim que representa enverinar-nos o enverinar destruint la natura per enverinar generacions i generacions.

Hem d'esser conscients de que son hereus d'un present però no del futur que aquest és de les generacions futures i que no podem hipotecar la seva existència.

Però així i tot no sempre n'estic segur que no femem tot lo contrari i tot perquè vivim un present sense pensar gens ni mica en lo que ens pot venir. S'Arenal, S'Estanyol, Ses Urbanitzacions, ses casetes (ses barrequetes, xavoles) són un exemple clar del que estic dient, i això té un nom ESPECULACIO, i aquest nom no sempre té llinatge llucmajorer encara que aquests, o alguns d'ells ajudem, desgraciant la realitat del nostre poble i al mateix temps el de Mallorca.

I no seria convenient reservar el nostre terme per altres objectius més ambiciosos i amb més consistència?. Jo crec que si però la meua opinió és molt poc representativa perquè com jo som pocs encara, ara bé l'esperança no la perdem i esperam que el número de persones vagi augmentant com fins ara ha anat augmentant i potser haguem d'esperar la nova generació perquè amb ella poguem demanar compte a tots aquells que han anat destrocant per sistema la Natura mallorquina.

Aquest espai tindrà com a única missió treure a llum actes reprobables i actes elogiabls dins la geografia llucmajorera i fins i tot a final d'any podríem repartir el premi

POT DE LLAUNA a aquella persona, animal, cosa, institució,... que hagin fet més desastres i el premi ALFABAGÜERA al/als que hagin fet tot lo contrari, o sigui una o moltes coses bones.

Però nosaltres necessitam la col·laboració de tots (pel panell de classificació, per animalades o meravelles que no vegem) per-



què noltros nomes tenim els vostres hi veurem més i dos ulls perhom i amb més lluny.



scorpio

discoteca
arenal · mallorca



Durant el mes d'octubre podem sembrar:

HORTALISES

Espècie	sembrar	recol·leció
Col de Milan	en terra	maig-juny
Espinacs	en terra	desembre-gener
Maduixes (fresses)	en terra	maig-juny
Pèsols	en terra	maig
Lletuga	invernacle	desembre-febrer
Rave	en terra	març-abril.

ARBRES

-Moment propici per a sembrar els arbres de fulla perenna:

CONSELLS PRACTICS:

-Abans de sembrar les plantes de cabeça, és millor posar-les un parell d'hores dins aigua.

-Convé fer els clots per sembrar més envant els arbres fruitals, i així, la terra reb millor l'aire.

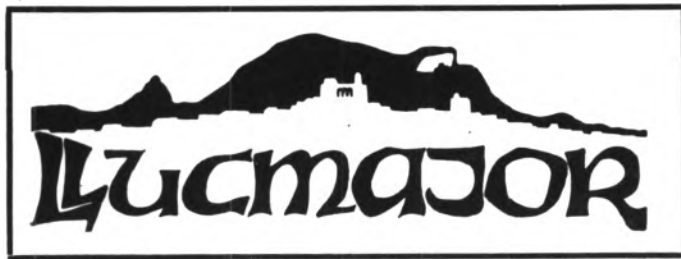
-Cal procurar no regar molt les fulles de les plantes verdes (les que no fan quasi mai flor), que estan dins tests.

F.C.

PLANTES DE FLOR

-A la primària del mes hem de sembrar les plantes de cabeça, que tendran una floració primaveral: anèmones, safrà d'hivern, francesilles, iris, jacints, tulipes...

-Es moment de replenar la llavor de les flors anuals (les que neixen, viuen i moren dins el mateix any), per sembrar-los a la darrera d'octubre, principis de novembre: pensament, pèsol d'olor, nebuloses...



COMESTIBLES

CLAR

CONGELATS

Distribuïdor Oficial de
Pescados Pto. POLLENSA



Ob. Taxaquet, 62 - Tel. 660393

LLUCMAJOR



APROFITI L'OCASIO DE FIRA 1981

20 RELLOTGES DE FRANC

UCD - PSOE, van de noces

Transparencia Municipal, a on ?

L'onze de maig passat UCD i PSOE firmaven un pacte anomenat de gestió municipal per envestir unitàriament els problemes que té plantejats el poble. Residència de vells, ambulatori, poliesportiu, camp d'esports de S'Arenal, fires i festes, aigües i clavegueram, guarderies infantils, escorxadors, urbanisme i pla d'ordenació, personal municipal,... són qüestions a resoldre amb el pacte.

Fruit de l'acord se formaren nou comissions amb igual representació de membres dels partits majoritaris; n'eren coordinadors el Batle i en Tomàs Garcias, pel PSOE.

El pacte, en general, ha estat ben acollit per la població i la premsa, ja que tal vegada pot ésser una bona oportunitat per resoldre els molts de problemes pendents.

Però no totes les opinions han estat favorables: Alianza Popular l'ha criticat durament perquè el considera una debilitat centrista i una maniobra favorable als socialistes; simptomàticament, el regidor de la candidatura Independent de Lluçmajor, i alhora secretari del partit conservador, B. Garcias, ha deixat pràcticament de posar peu a la Casa de la Vila. Si fa no fa, el seu cap de llista Damià Contestí, segueix tal actitud passota. I no em parlem de l'Independent de S'Arenal M. Rodríguez (l'home clau que va afavorir els centristes per triar batle), que ha radicalitzat les postures i es declara independentista.

Però les tormentes polítiques també han afectat l'interior del partit centrista: els sectors més dretans —majoritàriament desplaçats del control de l'UCD local i de l'Ajuntament— protesten perquè el pacte és dirigit pel Batle i president

d'UCD i no pel partit sencer. Mai no plou a gust de tothom.

Però l'objecte d'aquest comentari vol anar més lluny de les baralles mútues o internes dels partits. No vol, tampoc, discutir sobre la conveniència o viabilitat del pacte de gestió en sí. Ara bé, sí que vol ésser, el present comentari, un contundent toc d'alarma contra un aspecte democràticament regressiu que cova davall del pacte. Em refereixo a la total desconsideració d'un principi bàsic en un sistema democràtic: la transparència i el control popular.

Llastimosament, les mil una promeses electorals d'obrir les portes de l'Ajuntament a la vista i control dels ciutadans han acabat en no-res. La involució, les reculades, el fer anques enrera és el principi que caracteritza el Consistori en quant a participació, informació i control públic, més enllà d'actituds testimonials (fer preguntes en acabar els plens, declaracions als diaris...) La realitat és que primer UCD va barrar les portes de les permanents; en contrapartida oferiren un bolletí informatiu: passa d'un any que sortí el primer, i el segon, no és que haig avortat. És que ni l'ha comanat.

La darrera, emperò, passa la mida: el pacte estableix que, en els Plenaris, cap dels dos partits implicats no pot presentar ni exposar cap qüestió que abans no hagi estat tractada en comissió i supervisada pels coordinadors. ¿Tornam així al temps del franquisme, on tot se decidia en els "plenillos" a porta tançada dins el despatx del batle? Pareix que hauren de contestar afirmativament.

I mentres tant, la gent del poble ¿com podem sebre què passa realment dins



els despatxos embarrats, on coordinadors i regidors decideixen al marge de tots nostros i sense cap oposició? Segurament diran que ells són allà a través d'unes eleccions democràtiques i que les intencions són afavorir el poble. No podem posar en dubte tals afirmacions hipotètiques, però els recordam que la Democràcia és més que unes eleccions per arribar al poder. La Democràcia és una forma de govern que acostia el poder al poble, perquè aquest és l'únic que l'ha de controlar i dirigir. I tal objectiu, sense informació, sense transparència i sense claretat mai no passa d'ésser una

farsa. Una tràgica farsa que hauria d'avergonyar uns partits que declararen, amb una imatge literària prou eloqüent, que posarien portes de vidre en arribar a l'Ajuntament i que ara són impulsors de la rapinya d'un dret popular: el control de governants.

Que no sé s'estranyin, idò, si proliferen rumors de fets poc clars. Vet aquí un exemple: ¿per què tantes obres municipals van a parar a mans dels mateixos constructors, quan s'havia declarat que es repartirien entre tots? Preguntes que, a les fosques, mai no trobaran resposta satisfactòria.

Col·lectiu VENTIM.

Pregària

II. Il·luminau-me, Senyor,
Deu i Rei universal,
que al poder Municipal
vull cantar una cançó.
vull preguntar al lector
si ha notat la transparència
(per salvar d'una impru-
dència
als homes de la Gestió)
en que informen amb honor
al poble llucmajorer.
Jo no sé que deuen fer
Heu notat la informació?
Sabeu la Plaça Major,
perquè se diu Plaça Espanya?
Sabeu perquè tanta manya,
Poder Centralitzador,
no s'informa a Lluçmajor
com a cosa natural?
Jo som un sentimental,

per això deman perdó,
si qualcú se sent ferit,
però són molts que m'han
dit
(i trob que tenen raó);
de les coses de La Sala,
tant cosa bona com mala,
informau-nos, per favor.
La manca d'informació,
mos fa pensar malament,
no dic a ningú dolent;
me sent a la inspiració:
Si el Consistori no diu
ni pruna, serà motiu,
per a pensar lo pitjor.
Ja tendrem ocasió...
tots ho tendrem ben present
d'un Consistori vinent,
quan arribi l'elecció.
Petit Menut.

Les ametles, un negoci ruinos

Es diu del pagès que sempre plora, sempre es queixa. Si no plou perquè no plou, si plou perquè plou massa. Però és que des de fa un grapat d'anys les coses cada dia van pitjors pels foravillers, sobretot per als llucmajorers

que tenien amb les ametles una de les principals entrades de doblers de l'any.

Per donar una mostra de quin ha estat durant els darrers 16 anys la relació sous ametles donam les següents dades:

ANY	SOU BASE	PREU HI. MES DE SETEMBRE
66	60 pts.	900 pts.
67	84 pts.	1.000 pts.
68	96 pts.	1.150 pts.
69	96 pts.	2.000 pts.
70	102 pts.	1.200 pts.
71	120 pts.	1.350 pts.
72	136 pts.	1.450 pts.
73	156 pts.	2.600 pts.
74	186 pts.	1.650 pts.
75	225 pts.	1.450 pts.
76	345 pts.	1.500 pts.
77	440 pts.	2.500 pts.
78	548 pts.	3.000 pts.
79	640 pts.	4.000 pts.
80	759 pts.	3.500 pts.
81	854 pts.	2.200 pts.

Com podeu veure, a pesar que les ametles vagin a doble preu del 66, els jornals son 14 vegades més cars, i això fa que la rentabilitat sigui tan baixa que si a la finca no hi ha bastantes ametles val més no tomar-les.

Qui són els motius

d'aquest fet? Els preus dels jornals? No, no només això els nostres grans competidors són els americans i ells paguen els jornals més cars que nosaltres.

El motiu l'hem de cercar en la qualitat de l'ametla seleccionada americana i el seu sistema de reco-

lecció.

La nostra ametla, coneguda en el mercat com "común del país" (ametla mesclada de diferents varietats) es la manco rentable de les que hi ha a Espanya: llargueta, marcona i común del país. Si la compram a l'americana la rendabilitat encara és inferior, ja que 100 Kg. d'ametla mallorquina, que fa uns anys donaven 25'26 Kg. de bessó, actualment, degut a la falta d'adobs a la terra, donen 24 Kg; mentre que les americanes degut a la selecció de la classe d'ametler i a la fertilitat de la terra, 100 Kg. d'ametla amb clovella donen de 25 a 40 Kg. de bessó.

MAQUINES DE TOMAR AMETLES

Si a això hi afegim que les plantacions d'arbres són joves i que les ametles són tomades amb màquines, cosa que economitza molt de jornals, podem començar a comprendre com és possible que els americans puguin competir amb nosaltres.

D'aquest desastre no s'escapa ni els mercaders ja que a principi de mes compraven ametles a 2.500 Hl i ara les han de guardar perquè tan sols van a a 2.200 H. i amb tendència a la baixa.



**FOTO D'ESTUDI
REPORTATGES**

**TREBALLS
D'AFICIONATS**

*Carrer d'Es Vall, 21
Tel. 66 00 29*



Sebastián Mir Fullana

TERRASSOS - BLOCS I BIGADES MIR

Fabricació de rajoles, terrassos i aceres - Pedra artificial de totes classes -
Polits i Vitrificats

*Fàbrica, oficines, venda y exposició: Carr. Algaida (Km. 1)
Telèfon fàbrica: 66 03 42 - Telèfon particular: 66 01 87
LLUCMAJOR (MALLORCA)*

A LA VINYA LA FIL.LOXERA I A L'AMETLERAR ELS AMERICANS

Possibles solucions?

Pareix que n'hi ha poques. Encara que el pagès pogués fer noves plantacions d'arbres seleccionats, es trobaria amb dificultats climàtiques i de qualitat de la terra que li llevarien competitivitat.

Si el govern no pren mesures proteccionistes per salvar l'ametlerar mallorquí, quan entrem al mercat comú (cosa que podria esser la solució, ja que els països membres tenen preferències per a l'exportació dintre de la Comunitat) ja no hi haurà remei.

A la vinya la se'n va dur la fil.loxera i a l'ametlerar, si anam d'aquest pas, el s'enduran els americans. Només nos queda esperar que així com a la vinya la substituïrem per ametlerar i durant molts d'anys va esser rentable, trobin qualque



Màquina de tomar ametles.

altre cultiu que pugui suplir-lo.

I. Barceló.

Junta Rectora a la "Cooperativa Agrícola i Ganadera de Llucmajor"

El passat dia 29 d'agost es va fer com manaven els estatuts —una junta general extraordinària on s'havia d'elegir la junta rectora definitiva.

Una vegada informats els membres de la cooperativa, de les activitats dutes a terme durant aquests tres mesos i de l'estat de comptes, es va decidir, per unanimitat, donar un vot de confiança a la junta gestora, demanant-li que quedàs com a junta rectora definitiva, durant el plaç establert pels estatuts.

La junta rectora va

quedar constituïda pels següents membres.

President: Jaime Aulet Mas.
Vice-president: Climent Noguera Nadal.

Secretari: Juan Moll Artigues.

Vice-secretari: Guillermo Alzamora Pol.

Tesorero: Rafael Catany Prohens.

Vocals: Gabriel Mas Martorell, Sebastián Cardell Carbonell, Antonio Garcías Zanoquera, Gabriel Sampol Blanch, Sebastián Garau Oliver, Juan Mora Ramis.

Vocal Reserva: Lorenzo Sastre.

C/. Ronda de Ponent, s/n

Campos, 0 - España, 1**DOS POSITIUS D'OR**

L'"Espanya" ha consolidat amb aquesta victòria a fora camp ses aspiracions que té de tornar a sa III divisió balear. Contra el Campos, va demostrar ser un equip a tenir en compte sobretot si juga, sacrificant es lluïment personal per millorar sa labor de conjunt. En Miquel Jaume posà es jugadors necessaris sobre es contraris més perillosos; així, en Bernat Vidal marcava en Roig; en López n'Ízquierdo; en Moll, en Ferrà; en Manresa, n'Obrador; i en Vic, en Rigo, mentre que en J. Mas i n'Eric tenien sa missió de canviar-se de posició, jugant de "libero" i de mig, alternativament; en M. Mas i en Pons eren ets atacants, impedit es contrari finalment, en Va-

quer lluitava per sa zona ampla d'es camp des de sa defensa. N'Huguet va demostrar ser un porter segur i de confiança i va realitzar algunes aturades quan va ser necessari.

No va ser un partit brillant; es domini va ser alternatiu, però hem de dir que l'"Espanya" posà més coratge i ganes de guanyar.

El Campos, quan veia es marcatges als quals eren sòtmesos, anava perdent s'il·lusió i creim que es va resignar a sa derrota.

Volem assenyalar es bon joc d'en Pons, ja que va ser es jugador més incordiador i en premi a sa seva constància, al minut 75 va marcar es gol.

Alineacions:

CAMPOS: Adrover,



C.F. Lluçmajor.

f'erragut, Garí, Ginard, Algaba, Rigo, Roig, Obrador, Ferrà, Mestre (Lladonet).

ESPAÑA: Huguet, López, Moll, Vidal, Vic, J. Mas, Manresa, Vaquer (Magaña), Eric i Mas Sastre (Sacaes).

Arbit: Joaquim Sánchez, ajudat a ses bandes p'en Capllonch i Gonzálbez.

Actuació correcta.

Volem afegir que l'"Espanya", físicament està bé, però creim que assegurar que serà campió de Prefrent com va dir en Miquel Jaume, s'entrenador, és de moment massa optimiste. I voltros, què creis?.

J. Manresa.

**INTURAS
ACHECO**

**DECORACION
AUTOMOVILES**

Navarra, 2 - Tel. 66 04 26
LLUCMAJOR (MALLORCA)

**CAFETERIA
CA'N JOAN**

GRAN AMBIENT JUVENIL
AMB MUSICA

Carrer Gracia, 59

LLUCMAJOR

OPTICA MONSERRAT
(Optic Diplomat)
Taller propi

Plaza España, 4 Tel. 66 05 10

NOVETATS MONSERRAT

Confecció, gènere de punt
perfumeria, llenceria i articles
per a bebé

Plaza España, 4 Tel. 66 05 10

JUVENILS, INFANTILS I ALEVINS DEL C.D. "ESPAÑA"

Dia 20 de Setembre es va iniciar sa lliga de Juvenils (II Regional) en es grup B i un d'es participants és el C.D. "España".

Per a aquesta temporada figura altra vegada com president en Miquel Cànaves i es preparador és en Toni Vidal que també els va entrenar l'any passat.

Sa plantilla la formen es jugadors següents: Guillem Llompart, Miquel Cànaves, Joan Garí, P. Antoni Salvà, Baltasar Cardell, Bernat M. Garí, Rafel Cano, Miquel Monserrat, J. Janer Rigo, J. Janer Manresa, Francesc Cano, Rafel Cladera, Eduard Villena, Julià Reina, Joan Martínez, Miquel Bauçà, Josep Maijó, Sebastià Feliu, Gabriel Garau i Jaume Rigo.

D'aquests joves valors podem dir que a més de partir com a favorits d'es seu grup, molts d'ells com en Cano I, en Cladera, en Garau o en Villena, tenen possibilitats de jugar algun partit amb s'equip de Preferent, com és es cas concret d'en Villena.

INFANTILS, I REGIONAL GRUP B

Sa I Regional és una categoria potent on militen es 12 equips millors de sa nostra Illa. Durant sa passada temporada el C.D. "España" va estrenar aquesta categoria fent un paper ben digne.

Continua com a president d'aquests allotets, s'excel·lent esportista que és en Gabriel Paniza. Ets entrenadors, enguany, seran es tàndem format p'en Llorenç Sastre i en Jaume Paniza.

Sa plantilla de jugadors és aquesta: Otero, Fuentes, Garau, Jaume, Llobera, Mora, Benítez, Morey, Salom, Gual, Eusebio, Boscana, Domínguez, Cosme, Tomàs, Guasp, Noguera, Taboada i Amengual.

ALEVINS, I REGIONAL GRUP A

Sa temporada d'es petits ha començat dia tres d'octubre i per enguany comptam amb moltes cares noves. Estam segurs que aquest gran entrenador que és en Miquel Salas, ajudat p'en Miquel Salvà, tractarà de polir aquests jovenets provant de fer un paper tant bo com es de l'any passat.

En Gabriel Paniza és també es president d'aquests prometedors jugadors, que encara que són molt joves, també són s'esperança i es futur d'aquest esport. Es jugadors són: Gonzá-



Infantils del C.D. "España".



Alevins del C.D. "España".

lez, Noguera, Salom, Cano, Magaña, Garau, Fuentes, Ramos, Bonet, Agulló, Salvà, Adrover, Martí, Mòjer, Clar, Matas i Pascual.

J. Quintana.

E

Comercial FERRAGUT

Julián Ferragut Juan

REVANVIS I ACCESORIS PER A
CAMIONS, AGRICOLES I TURISMES

Carretera de Campos, Km. 24'700 Tel. 66 01 46 LLUCMAJOR - MALLORCA

Jovenils C.D. España**Santanyí, 0 - España, 0****ELS JOVES TAMBE COMPTEN**

Es juvenils espanyistes varen dur es primer positiu de sa temporada quan aconseguiren es valuós empat dins es camp de'l Santanyí. Es partit no va ser de gran qualitat i sa defensa va superar en tot moment a sa davantera.

Sa nota positiva la va donar, sense cap dubte, es col·legiat de torn.

ESPAÑA, 0 - ALGAIDA, 1

ESPAÑA: Llompart (Gari), R. Cano, Villena, Tomàs, Cladera, F. Cano, Salvà (Rigo), Feliu, Garcías, Reina, Monserrat.

ALGAIDA: Garau, Janer, Mut, Oliver, Esteva, Mulet, Cañellas (Palerm), Rafel, Manila (Ballester), Amengual, Valent.

ARBIT: González, el qual va estar bastant bé.

GOLS: 1-0 min. 10 Feliu; 2-0 min. 40, Monserrat; 3-0 min. 43, Garau; 4-0, min. 60, Garau; 4-1 min. 70, Rafel; 5-1 min. 47, Cano.

Es comentaris hi sobren ja que es resultat ho diu tot. Un tantejador abultat que hagués pogut ser major. Un penalti fallat, dos tirs a s'esquadra i ses nombroses intervencions



S'equip juvenil, esperança des futur.

d'es porter visitant varen evitar una golejada escandalosa a favor d'es jugadors d'en Toni Vidal, que si continua en aquesta línia hauran d'optar, en es final, per s'ascens de categoria.

JOAN QUINTANA.

JUGUETES I ROBA D'AL.LOT PETIT

*** «SA FIRA» ***

Carrer de Sa Fira, 3 - LLUCMAJOR

MOMENT FUTBOLISTIC ARENALER

Es futbol de s'Arenal continua sa seva marxa. L'Unió Esportiva Arenal en es moment d'escriure aquesta crònica, acaba d'empatar amb el Petra. Això és sa primera trevalada dins ca nostra, encara que continua imbatut en es campionat de Regional Preferent. Es primer partit de lliga varen empatar a Lluçmajor a l'"Espanya" (2-2) mentre que vuit dies després, triomfava clarament contra el Cultural (3-1) en es "Camp Roser" de Son Verí. Un altre positiu tret de fora camp va ser dins es terreny de "La Real". De totes maneres es conjunt que enguany entrena en Garcia Navarro conserva sa imbatibilitat, en visperes d'anar a disputar un altre partit perillós a fora, en es camp del "Serverense".

Dins es terreny d'ets aficionats, el s'Arenal n'ha donada una de freda i una de calenta, ja que mentre que era golejat a Sóller per 6-1 a sa setmana següent, guanyaven de 4-0 al Ca'n Tià Taleca. Se pretén justificadament tornar a disputar es partits finals que donen opció a acudir a tots es partits de final de Campionat d'Espanya, a sa península. Recordem que l'any passat se va aconseguir disputar s'eliminàtoria contra l'"Hospitalet -Isla Blanca", d'Eivissa.

Aquesta eliminàtoria se va perdre per un gol de diferència.



Ogazón: entrenador del P. Arenal.

També tenim es Club Futbol Brasilia, que presideix D. Antoni Pastor i que pren part en es campionat de III Regional. Es darrer partit el va disputar a Búger i encara que va presentar una forta batalla i va realitzar un bon partit, el va perdre de 3-2.

Hem de comptar també amb el "Parroquia Arenal", entrenat enguany per n'Enrique Ogazón el qual substitueix a en Toni Rueda, jugador del Lluçmajor per ara, i que pren part en es juvenils II Divisió. El "P. Arenal" té de moment uns resultats convincents i du a terme una ostensible millora.

I per acabar aquesta informació futbolística de S'Arenal, en es pròxim número serem més explícits, direm que el C.F. Lactancia que presideixen n'Antonio Fernández, pren part en es campionats oficials de categoria alevins i benja-

mins, la qual cosa significa una labor lloable de promoció.

A sa nostra zona arenalera ha sortit un altre equip. Se tracta del "C.D. Bar Estación" que pren part en es Torneig d'Empreses.

Parlarem d'aquest equip més detingudament ja que se tracta d'un conjunt de formació recent.

Tots aquests equips esmentats juguen es partits corresponents de casa dins es pintoresc "Camp Roses", un terreny que vist sa quantitat d'equips que proliferen, queda ja un poc petit. Es necessari començar a pensar en recollir firmes sobre la possibilitat de construir un camp municipal d'esports en aquesta zona. Ets equips formats, es que estan en embrió, es creixement experimental per s'Arenal en aquest darrers anys, requereixen uns terrenys més amplis per a sa pràctica de s'esport en general. Sabem que hi ha molt bona disposició cap a aquesta qüestió, no fa molts de dies que fins i tot ho confirmava



José Rubio, el más veterano jugador del U. D. Arenal

el Sr. Batle, D. Miquel Clar, però s'haurien de trobar es terrenys i començar s'obra.

Tomeu Sbert

DEPORTS LLOMPART ESPARTENYERIA

Antoni Llopart Monserrat

C/. S'Estrella, 21
Tel. 66 05 78

LLUCMAJOR (MALLORCA)

BARCELO

ESPECIALITAT EN FRUITES I CARNES
FRESQUES

C/. Monestir, 7 - Tel. 66 06 37
LLUCMAJOR

C.F. Lluçmajor**DUES VICTORIES I UNA DERROTA**

Va començar sa competició, dia 13 de setembre a sa categoria de I Regional, on novament milita el C.F. Lluçmajor.

S'han disputat fins en es moment d'escriure aquestes línies, tres encontres amb resultats diferents:

C.F.Lluçmajor, 3-Soledad,0

Es C.F. Lluçmajor va alinear els següents jugadors: Marc Amengual, Bujosa, Luque, Roig, Catalán (Puigserver), Alejandro, Rueda, Barceló, Julià i Silverio (Figueroa).

Gols: 1-0, min. 7, Rueda 2-0, min. 80, Alejandro de penalti, 3-0 min. 85 Alejandro, també de penalti.

En general vérem s'equip més o manco bé, es jugadors d'abans varen fer tot allò que era habitual en ells sa temporada

passada, i es nous: Rojo, Catalán, Rueda, Barceló i Silverio varen cumplir, sobretot en Roig i en Rueda que, juntament amb en Luque varen ser es millors de s'equip. A n'es centre d'es camp va ser on sa cosa va funcionar manco, ja que va faltar conjunció i idees creatives respecte a n'es joc.

At.Llubí, 2-C.F.Lluçmajor,3

Alineació del C.F. Lluçmajor: Marc Amengual, Martorell, Luque, Bujosa, Alejandro, Rueda (Puigserver), Silverio (Figueroa), Catalán, Julià i Barceló.

Gols:
0-1 Min.22, Rueda
1-1, Min. 55, D. Llabrés.
2-1, Min. 82, Alejandro.
2-2 Min. 75, Barceló.
2-3 Min. 82, Alejandro.

Varen haver de suar i sofrir per vèncer l'Atc Llu-



bí. De s'avantatge inicial, el Lluçmajor va encarar dos gols en dos minuts. La sortida d'es jugadors Puigserver i Figueroa donaren tranquil·litat i experiència dins es centre d'es camp, encara que es millors varen ser en Luque i en Julià.

C.F.Lluçmajor,0-Consell,1

Lluçmajor: Marc Amengual, Martorell, Luque, Monserrat, Alejandro, Rueda, Silverio (Figueroa),

Catalán, Julià, Barceló (Bujosa).

Gol: 0-1 min. 39. Muñoz marca el gol d'es triomf d'es seu equip. Es Consell va jugar a n'es contraatac tot es partit i es va limitar a defensar-se, a sa segona part però sense funcionar a n'es contracop.

En Julià i en Rueda varen estrellar dos balons a ses esquadres però això no vol dir que es vermells mereixessin guanyar.

J.Q.

incliisa

INDUSTRIAL CLINICA SA

PRODUCTOS CLINICOS DE USO UNICO

Obispo Pedro Roig, 11 - Teléfonos (971) 66 01 45 - 66 04 22
Lluçmajor - Mallorca - España

EL CLUB POLIESPORTIU JOVENTUT LLUCMAJOR

El Club Poliesportiu Lluçmajor, més conegut p'és Club Baloncesto Lluçmajor, té es local social en es Bar Tabú de sa plaça Espanya, i altra vegada, com cada any, s'csta preparant per investir a ses competicions oficials dins ses distintes categories que ets equips militen. Compta actualment amb un centenar de socis, es quals fan una aportació anual de 1.000 pts. llevat d'aquells socis juvenils que és inferior El 26 de setembre al saló d'actes de s'Ajuntament tengué lloc una Assemblea General a sa qual, tots es directius, una vegada acabats es quatre anys d'es seu mandat, entreguen es Club a una comissió Gestora que a partir d'ara registrarà es destins de s'Entitat, ja que no se presentà cap candidat a sa presidència i va esser necessari adoptar aquesta mesura que desaparegués es Club.

Si bé, actualment es Club poliesportiu Joventut Lluçmajor, únicament i exclusiva se dedica a sa tasca d'es Baloncesto, pot en qualsevol moment ampliar ses seves activitats esportives a qualsevol joc o esport que cregui convenient, clar està que per això serà necessària comptar amb jugadors que cobrissin ses activitats a emprendre.

S'equip senior és s'únic amb problemes de participació en compteció oficial, per esser s'únic inscrit dins sa categoria de provincial, ja que considera que a III Balear sa qüestió econòmica seria un obstacle insuperable.

Entre Mallorca i Eivissa hi ha 11 equips inscrits a sa categoria de III Balear; a Menorca són 5 ets equips que s'han oferit a jugar dins tercera, però sa negativa d'es Clubs mallorquins fou patent. Suposam que ses seves raons tendran!.

Hem de dir, per aclarir aquesta negativa, que ets equips menorquins són po-



Equip de seniors.



Juniors femení.



Juvenils.

tents i tenen ajudes monetàries fortes per entitats publicitàries i es desplaçaments entre illes per a ells no representa cap tara econòmica, per a sa majoria de Clubs mallorquins representa un dèficit de difícil sortida, en consonància als presuposts que poden

mantenir.

Esperen de sa Federació una solució justa i raonable, sense favoritisme de cap casta, p'és bé d'es Baloncesto i de s'esport en general.

També hi ha en projecció un equip de minibasket masculí i una femení

per fomentar des de s'infància s'afecció a aquest esport.

A continuació relacionam es distints jugadors i ets entrenadors corresponents d'es diferents equips d'es Club Poliesportiu Joventut Lluçmajor que prendran part a ses competicions oficials baix s'administració de sa Gestora integrada p'ets següents responsables: Maria Esperança Servera, Francesca Feliu, Miquel Martí, Francesc Forteza, Esteva Moragues, i Pere Tomas.

Equip Senior masculí.

JUGADORS:

Damià Coll, Joan Jaume, Miquel Albertí, Miquel Gual, Xavier Moragues, Joan Moragues, Julià Alorda, J. Coll, J. Oliver, A. Puigserver.

Entrenador: Miquel Martí.

Equip Jovenil Masculí.

JUGADORS:

J. Moguera, Damià Duran, A. Muñoz, M. Bezares, A. Jiménez, M. Jiménez, J. Pascual.

Entrenador: Pere Tomás.

Equip Junior Femení.

JUGADORES:

E. Luque, M.A. Bagur, C. Salvá, M. Xamena, M. Domínguez, M. Faidella, A. Duran, J. Guasp, M. I. Medina, C. Noguera, P. Cantallops.

Entrenadors: Francesc Forteza, Joan Llompart.

Equip Infantil Femení.

JUGADORES:

M. García Noguera, M. Coll, M. Cantallops, C. Faidella, N. Entrena, F. Oliver, I. Mora, M. Medina.

Entrenador: Joan Lara.

Per acabar, només falta desitjar-vos tota classe de triomfs i oferir-vos desinteressadament la nostra ajuda i col·laboració.

J. Manresa.

DISTINCIO BOXISTICA A S'ARENAL

Dies passats a un conegut restaurant de sa zona arenalera, es va celebrar un senzill, però commemoratiu acte relacionat amb so món d'es "boxeo". Es conegut promotor Sr. Hans Hasse va fer entrega a Sebastià Barceló i Barceló d'una placa de plata, com a testimoni de gratitud i d'apreci.

Hem de recordar que s'arenalenc Sebastià Barceló (d'es Bacomo) va ser durant 3 anys president de sa Federació Balear de "Boxeo", quan es

promotor alemany afincat a Mallorca, organitzava múltiples vetlades a s'illa.

A sa fotografia veim es moment de s'entrega, juntament amb s'actual president de sa Regional de Balears, el llucmajorer Bartomeu Sbert i es metge federatiu Dr. Bermat Roca Garcias, el qual també va rebre pròximament un merescut homenatge ja que compleixen 25 anys com a metge d'aquest organisme esportiu balear.

Enhorabona.



EXCURSIONISME

El pròxim dia 8 de Novembre es farà l'excursió coneguda amb el nom de "Sa Costera" des de Sóller a Cala Tuent.

Els interessats es poden posar en contacte amb el senyor Bernat Salvà. Tel. 66 04 01.

TAULER D'ESCACS

Dissabte dia 26 de Setembre al Cassino La Vila, va començar el campionat d'escacs (ajedrez) de Mallorca de 2a. categoria. Mos va tocar jugar sa primera confrontació contra es components de s'equip de PETRA i es resultat va esser d'empat a dos (2-2).

Per s'equip Llucmajorer obtengueren victòries es jugadors Sebastià Puigserver com a primer tauler i en Bartomeu Rosselló com a tercer tauler, ambdós jugant ses peces blanques. Es contrincant d'en Sebastià Puigserver no va comparèixer i es d'en Bartomeu Rosselló va esser en Bartomeu Santandreu.

Sa mala sort de ses derrotes correren a càrrec d'en Llorenç Pons com a segon tauler i d'en Josep Roldan com a quart, jugant tots dos ses peces negres. Ets oponents corresponents varen esser en. Forteza i n'Antoni Mestre.

Esperam que sa cosa millori perquè estam segurs que tant en Llorenç Pons com en Josep Roldan són capaços de molt més.

Sa partida d'en Bartomeu Rosselló una vegada guanyat un cavall d'avantatge va esser quasi com que desfer calça.

Jaume Manresa.

NAUTICA

Com és habitual cada any se celebra a la nostra ciutat un curs de nàutica per a patrons esportius a motor de 1a i 2a. classe i de litoral. Enguany, dia dos de novembre començarà un nou curs que té una duració aproximada, per a les classes de 1a. i 2a. d'un mes i mig, i per al de litoral, de 6 mesos. Les classes s'impartiran els dilluns, dimecres i divendres al primer pis de la fonda Reda, a càrrec del professor de nàutica i patró de iot ("yate") Jaume Clar Socias. Les inscripcions estan obertes a partir del primer d'octubre, en el Bar Ca'n Reda i a Comercial Born (C/ Born, 23).

Esperam i desitjam una gran assistència, per bé dels esports nàutics, tan poc promocionats en aquesta ciutat de tants Kms. de costa i que compta amb dos clubs nàutics per poder practicar les diferents modalitats d'aquests bells esports.

MATERIALS DE CONSTRUCCIO ANTONI VIDAL

AGENTE "FIBROTUBO"
MATERIALS DE CONSTRUCCIO
SERVEI A DOMICILI

Finalitza la campanya de promoció físic - esportiva

"Andar y correr", "En forma pedaleando" i "Nadar es salud" amb més de 800 participants.

Aquesta campanya ha ocupat es mesos d'estiu (Juliol, Agost i Setembre) en ses modalitats "Andar es correr", "En forma pedaleando" i "Nadar es salud". Aquesta campanya s'ha realitzat baix d'es patrocini de S'Ajuntament de Lluçmajor i subvencionat per sa Delegació Provincial del Consell Superior d'Esports.

Aquestes proves varen constituir un gran èxit en tots ets aspectes. En natació hi participaren 633 alumnes (252 a la piscina de Ca'n Mariano i 381 a la piscina de "Las Palmeras" -S'Arenal-).

A sa prova de "Andar y correr" varen ser 120 es participants i 59 a "En forma pedaleando".

Ets actes varen culminar amb s'entrega de diplomes i medalles a tots es participants de ses diverses modalitats. Varen fer s'entrega de premis en es Saló d'Actes de S'Ajuntament, es batle, S. Miquel Clar, es Secretari de sa Delegació Provincial, el Sr. Domingo Martorell, es Tinent de batle D. Joan Noguera, es delegat local d'esports D. Joan Puigserver, es coordinador de sa campanya D. Tomàs Cantallops i es monitor de natació D. Julià Mascaró, acompanyat d'ets altres monitors de ses modalitats restants.

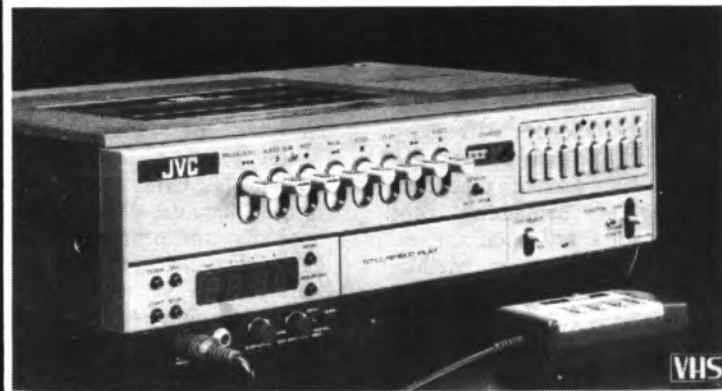
Esperam que aquesta brillant iniciativa d'enguany tengui continuïtat en posteriors edicions, contribuint



Un moment de l'entrega de medalles.

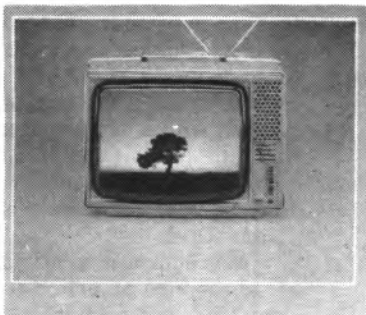
a fomentar s'anomenat esport base.

J. Q.
Foto: M. Clar.



CA'N BERNAT

Autofidelitat, So i Imatge



Distribuidor autoritzat per

ITT i JVC



Carrer Sant Miquel, 51 Tel. 66 09 92

LLUCMAJOR

CARRERA CICLISTA LLUCMAJORERA 81

Diumenge dia 4, se celebrà es tercer critàrium de corredors veterans an Es Figueral en es qual es nostre corredor llucmajorer MARTI PASCUAL s'adjudicà es títol de campió de Balears lluitant amb corredors de reconeguda talla professional.

Vagui per a ell sa nostra enhorabona com a premi al seu esforç.

Tomeu

CARRERA CICLISTA LLUCMAJORERA FIRES 81

Uns d'els esports que actualment se està revaloritzant es sense cap dubte ses carreres de bicicletes i prova d'això, dissabte dia 3 d'Octubre tengué lloc una competició ciclista de circuit ur-

bà en la qual un gran nombre de corredors federats i cicloturistes feren amb es seu esforç revivre una afició un poc dormida per sa manca de carreres que se poden veure en es nostre poble.

L'assistència d'es públic va esser considerable i sa festa tengué color i passió fins a sa darrera volta, es corredors eren d'es terme de Llucmajor i coneguts de tots, el qual va fer que sa gent hi prengué part, vivint i animant en tot moment ses evolucions d'es participants.

Sa sortida va esser davant es bar "España" i s'itinerari va comprendre es següents carrers: Bisbe Taxaquet, Plaça Espanya, Carrer de Sa Font, Jaume I, Convent, Nicolau Taberner i Antoni Maura, essent s'arribada



Jaume Salvà Campió de Llucmajor

an es mateix punt de partida.

Es circuit, o sigui, cada volta, tenia una distància de mil cinc-cents metres.

En primer lloc se disputà sa carrera p'es nins categoria Benjamins, fent una volta an es circuit, resultant guanyador en Manuel Garau seguit d'En Pere Canals i N'Agusti Vicens.

Sa segona carrera va esser a tres voltes, essent es corredors alevins: es campió fou en J. Garau seguit l'en P. Parets i A. Banús.

Sa tercera carrera se disputà a quatre voltes i la protagonitzaren ets infants; varen esser els corredors guanyadors per ordre l'arribada: Antoni Canals A. Canals i G. Parets.

Sa quarta carrera fou per a nines categoria benjamin a una volta, sa campiona va esser Na Canoves davant Na Ferrà.

Sa quinta carrera, a tres voltes, fou per ses dones majors quedant en primer lloc Na Catalina Coll seguida de Na Maria A. Garrido i N'Aina Maria de Parets.

Finalment tengué lloc

sa darrera carrera a vint voltes p'es corredors federats i cicloturistes quedant campió de sa general i de sa categoria de federats En Jaume Salvà, en segon lloc arribà N'Antelm Salvà i en tercer lloc En Martí Pascual. Es tres primers en sa categoria cicloturistes foren: Antoni Vicens, Mateu Banús i Tomeu Bestard.

Com a jutges de carrera hi va haver En Guillem Timoner, al qual agraim sa seva presencia i col·laboració, En Joan Salvà i En Tomeu Trobat.

Per posar punt final a sa carrera s'entregaren trofeus a guanyadors i participants i ningú no quedà sense distinció, cosa que diu molt a favor d'ets organitzadors perquè aconseguiren que tothom estàs content.

La Banda de Campió de Llucmajor és des d'ara p'en Jaume Salvà.

Mos agradaria, si no pot ser abans, que al manco per l'any qui ve, es poble de Llucmajor tornàs tenir sa seva carrera de Fires.

Tomeu



ŠKODA



EL MES ECONOMIC

V. MOYA - R. BESTARD

Carrer de Manacor, 9 - Tel. 27 21 88 - 27 53 58
PALMA DE MALLORCA

DITRIBUIDOR OFICIAL A LLUCMAJOR:
Taller Berton Carr. Campos, s/n. Tel. 56 08 92

EN MIQUEL MARTI, UNA INSTITUCIO D'ES BALONCESTO LOCAL

- Uns d'es fundadors del C.B. Lluçmajor
- Devuit anys en actiu i quatre vegades seleccionat per Balears.
- Membre de sa gestora del C.B. Lluçmajor.

An en Miquel Martí no importa presentar-lo en es món d'es Baloncesto local ni provincial. Comença des de molt jove, als catorze anys a practicar s'esport de sa canasta i ha anat escalant fins a convertir-se en un element imprescindible per al seu Club. Visqué s'experiència de sa III divisió Nacional i sa pèrdua d'aquesta per manca de mitjans econòmics.

Ha estat seleccionat per Balears destacant sempre per sa seva entrega en una línia completament amateur. Durant aquest temps ho ha conegut tot, triomfs, derrotes, lesions, etc. però ell continua aquí respirant basquet p'es quatre costats fins que es cos aguanti. Recentment s'ha vist, quasi sense temer-se'n, formant part, com element destacat d'una gestora que regirà es destins del C.B. Joventut Lluçmajor, després de sa dimissió d'en Tomás Cantallops.

Estam segurs que es nostro personatge tractarà de dur a terme sa seva nova tasca, tan bé com ho sap fer en tot allò que participa i sobretot en tot allò relacionat amb es basquet, després de més de devuit anys de jugador actiu.

-Com varen ser es començaments d'es Baloncesto per an en Miquel?

Devers l'any 63 un grup de companys vàrem començar a practicar aquest esport d'una forma bastant rudimentària i sense ningú que mos entrenàs. Aviat vàrem començar a disputar partits aïllats p'es pobles veinats i a progressar a poc a poc. Amb una paraula se pot dir que en Ramon Nadal, Antoni Moragues, Esteve Moragues, Joan Cafellas, Francesc Bonnín, Bartomeu Miralles, Francesc Monserrat i jo, varem ser es pioners i fundadors del C.B. Lluçmajor.

-Més alegries o penes durant aquest camí tan llarg?

Sense cap dubte moltes

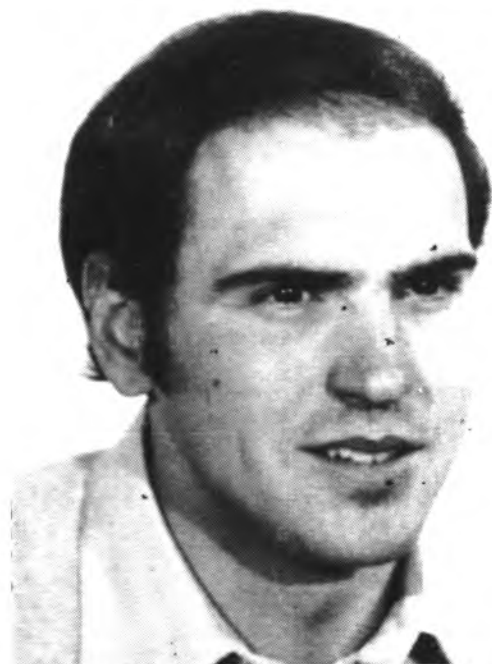
més alegries, i no p'es nombre de victòries aconseguides, sinò, per sa satisfacció que he sentit quan practicavem aquest esport, relacionant-me dins d'un ambient on sempre m'he sentit molt bé.

-Com veus es futur d'es Baloncesto local?

En aquests moments es Club té esperances de fer un bon paper dins ses categories que militarà.

-Quants d'equips comptarà el C.B.J. Lluçmajor aquesta temporada?

Amb quatre que prendan part en competició oficial: Seniors masculí, juvenil masculí, infantil femení i juniors femení. També pensam formar un equipo de minibasquet masculí i



un altre de femení.

-Il·lusionat en sa possible construcció d'un Pabelló Poliesportiu?

A nivell personal sempre he cregut que era imprescindible per a sa meua Ciutat, i ara que aquest projecte és tan aprop, em sent satisfet com tots ets amants d'es basquet.

-Interesa sa III Nacional?

Sincerament crec que no interessa, encara que a Lluçmajor per sa seva categoria s'ho mereix, però vistes ses dificultats econòmiques no ho veig possible per ara.

-Quines ajudes rep aquest esport a nivell regional?

No rep cap ajuda.

-Futurs projectes?

Jo i tots ets altres membres de sa Gestora pensam, que en lloc d'aconseguir un equip potent en categories

superiors, és més convenient dedicar-se a sa formació de grup de minibasquet i seguir aquesta línia almanco durant quatre anys.

-Qualque cosa més Miquel?

Vull agrair aquesta atenció que heu tengut amb jo i especialment amb es baloncesto. Sense oblidar-me de fer una crida an ets amants d'aquest esport per a que mos ajudin associant-se an es nostro Club a sa pròxima campanya de socis que està per començar.

Però noltros abans de dir adéu, volem demanar: Per a quan aquest merescut homenatge an en Miquel? Creim que s'ho ha guanyat bé. Que vagi des d'aquí sa nostra iniciativa i admiració cap a aquest gran esportista.

Joan Quintana

FABRICA DE SOBRASSADA SEBASTIA TABERNER MATAS

MARQUES: MI VIDA
ELS MOLINS
SUCESSOR DE TRIAS

C/. Obispo Jaume, 5

Entre noltros

NAIXEMENTS

-Joan Díaz Ferretjans, fill d'en Joan i de n'Urbana-Maria. Nasqué dia 8-9-81 a les 11,20. Domicili: Carrer de Sa Fira, 20-2n.

-Francisco Vaquer Amengual, fill de n'Antonio i n'Antonia. Nasqué dia 12-8-81 a les 14 h. Domicili: Villa de Madrid,3.

-Inocencio Martínez Feliu, fill d'en Tomàs i de n'Antònia. Nasqué dia 12-9-81 a les 21 h. Domicili: M.Francesc Aulet, 43.

-Pedrona Mut Tomàs, filla de n'Ignàcio i de na Pedrona. Va néixer dia 13-9-81 a les 17 h. Domicili: Ob. Taxaquet, 60.

-Juana Ma. Luna Prohens, filla d'en José Manuel i de na Maria. Va néixer dia 19-9-81 a les 23 h. Domicili: Plaza España, 11 - 3er.

CASAMENTS

-Jaime Esteva Jaume amb Pilar Molina Sánchez. Se casaren a la Parròquia i viuen al carrer Cardenal Rossell, 66.

-Genardo García Gómez amb Coloma del Carmen Nicolau Alzina. Se casaren a la Parròquia i viuen al carrer Morlà, 12 a Palma.

DEFUNCIONS

-Miquel Cardell Noguera de 78 anys, morí dia 9-9-81 a S'Arenal carrer Sant Bartomeu, 11 Baixos.

-Florentino García Muñoz de 65 anys morí dia 19-9-81 a Llucmajor carrer Miquel Salvà, 10.

-Antònia Bonet Escalas de 84 anys, morí dia 22-9-81 a Llucmajor carrer de Campos, 18.

-Margalida Ferrer Salvà de 85 anys, morí dia 22-9-81 a Llucmajor carrer París, 38.

-Lluc Fullana Salvà de 92 anys morí dia 22-9-81 a Llucmajor carrer Príncepe.

BENZINERES DE TORN

Del 12 al 18 d'octubre - no. 1
 Del 19 al 25 d'octubre - no. 2
 Del 26 d'oc. al 1 de Nov. - no. 3
 Del 2 al 8 de Novembre - no. 4.

Comarca	SITUACION	Denominació més freqüent	Publicitat
1	5.516 C/lla Juan Miró, s/n.	E.S. Marivent	Palma
	5.514 C/ra. Palma a Manacor, km. 7	E.S. San Ferrufel	Palma
	15.204 C/ra. Arenal a Llucmajor	E.S. San Vercí	El Arenal
	5.515 C/ra. Palma a Puerto Alcúdia, km. 51	E.S. Alcúdia	Alcúdia
	7.004 C/ra. Son Servera a Cala Millor	E.S. Son Servera	Son Servera
	7.080 C/ra. Villafrauca a La Puebla	E.S. Petra - Arlaty	Petra
	15.975 Se Punta des Pi Vert	E.S. Esporles	Esporles
2	31.242 C/ra. Felanitx a Porto Colom	E.S. El Boque	Felanitx
	31.244 C/lla Lluç, esquina Selva	E.S. Cra. Lluç	Inca
	15.010 C/lla Pascual Ribot, s/n.	E.S. Es Fortí	Palma
	15.742 C/ra. Vileja a Bufador	E.S. Anims - La Victoria	Palma
	5.081 C/ra. Palma a Porto Petro	E.S. Aranjena	Alcúdia
	4.273 C/ra. Palma a Capdepera, km. 21	E.S. Algaida	Algaida
	5.512 C/ra. Palma a Porto Petro	E.S. Campos	Campos
3	5.513 Avda. Santa Margarita, s/n.	E.S. Muro	Muro
	5.721 C/ra. Palma a Puerto Alcúdia	E.S. Santa Maria	Santa Maria
	5.992 C/ra. Manacor a Porto Cristo	E.S. Porto Cristo	Porto Cristo
	31.444 C/ra. Palma a Puerto Andraitx	E.S. Andraitx	Andraitx
	4.387 Calle Aragón, s/n.	E.S. Es Rafel	Palma
	15.803 Calle Coronel Boerlegel	E.S. Socar del Real	Palma
	4.928 C/ra. Palma al Arenal	E.S. San Juan de Dios	Palma
4	4.797 C/ra. Palma - Alcúdia, Km. 29	E.S. Ferrí Automóviles	Inca
	5.510 C/lla Juan XXIII, 123	E.S. Puerto Pollensa	Puerto Pollensa
	7.179 C/ra. Palma a Manacor, km. 30	E.S. Villafrauca	Villafrauca
	31.215 C/ra. Felanitx a Porreres	E.S. Cra. Porreres	Felanitx
	31.303 C/ra. Artá a Puerto Alcúdia	E.S. Na Burgua	Artá
	7.128 C/ra. 719 km. 18 Mar. Izquierdo (No nocturno)	E.S. Costa de la Calma	Calviá
	31.201 C/lla Andrea Doris, s/n. seq. Son Armadans	E.S. Doris	Palma
5.390 C/lla Capitán Salom, s/n.	E.S. Amanecer	Palma	
31.519 C/lla Capitán Ramonell Balz, s/n.	E.S. Molinar	Palma	
4.360 C/ra. Palma a Cala Rajada, km. 49	E.S. Cra. Palma	Manacor	
4.556 C/ra. Palma a Porto Petro, km. 23	E.S. Cra. Palma	Llucmajor	
5.517 C/lla García Moreto	E.S. Puerto Andraitx	Puerto Andraitx	
5.939 Calle Trajneros, s/n.	E.S. Cra. Inca	La Puebla	
31.380 C/ra. Palma a Puerto Alcúdia, km. 8	E.S. Murratxí	Murratxí	

APOTECARIES

OCTUBRE

Dies 1-2-3-4: Miquel Cirera.
 Dies 5-6-7-8-9-10-11: Sebastià Gamundí.
 Dia 12: M. Cirera.
 Dies 13-14-15-16-17-18-: Monserrat Pons.
 Dies 19-20-21-22-23-24-25: Joan Mir.
 Dies 26-27-28-29-30-31-1 (Novembre): M. Cirera.

NOVEMBRE

Dies 2-3-4-5-6-7-8: Sebastià Gamundí.
 Dies 9-10-11-12-13-14-15: M. Pons.

METGES

OCTUBRE

FESTIUS:
 3-4: Dr. Damià Salvà.
 10-11-12: Dr. D. Antoni Rosselló.
 17-18-19: Dr. D. Damià Salvà.
 24-25: J. Carrero.

NOCTURNS:

Dilluns: J. Carrero.
 Dimarts: A. Rosselló.
 Dimecres: Josep C. Ortiz.
 Dijous: Damià Salvà.
 Divendres:

Dia 2: D. Salvà.
 Dia 9: J. Ortiz.
 Dia 16: J. Ortiz.
 Dia 23: J. Carrero.
 Dia 30: D. Salvà.



Cañ TIA TALECA
 BAR RESTAURANTE
 discoteca



Ara ja ho veim!
Havien de provar totes
ses combinacions possibles
per encertar-ne una. No sé
si encara ho haurem de treu-
re a busca.



CONSTRUCCIONES

MATEU ZANOQUERA

C/. Marina, 7 - Tel. 56 03 67
LLUCMAJOR



Passatemps

C	A	T	D	E	S	C	R	I	P	T	O	R	M
B	J	D	A	S	R	H	N	K	G	Q	O	P	D
E	A	I	V	H	I	R	L	A	N	M	M	P	Z
B	U	J	G	O	E	Q	B	P	O	F	E	Y	B
F	H	S	J	R	C	A	R	N	I	S	S	E	R
C	L	R	R	I	B	A	Z	E	D	Y	T	Y	E
A	V	E	Z	G	C	Q	T	O	U	P	R	L	P
V	F	A	S	A	B	A	T	E	R	T	E	R	I
X	I	M	C	H	P	F	C	T	F	V	S	V	F
H	I	M	P	R	E	S	S	O	R	U	X	M	T
Y	T	I	S	V	U	G	T	E	Ñ	O	K	L	O
G	F	U	N	J	D	O	J	R	M	L	L	Z	R

	1	2	3	4	5	6	7
1							
2							
3							
4							
5							
6							
7							

SET NOMS DE PROFESSIONS

SOLUCIONS ALS PASSATEMPS DEL no. 1
CRUCIGRAMA

Horizontals: 1.- Tros. 2.- Ou. O. 3.- N. AP. 4.- Illa.
Verticals: 1.- Toni. 2.- RU. L. 3.- O. Al. 4.- Sopa.

HORITZONTALS: 1.- Consonant. Lloc on vives les persones. 2.- Cuixa de porc salada. Sigles comercials. 3.- Estimació. Ho fan les abelles. 4.- Instrument per a moure màquines. Vocal. 5.- Veu de mando. Gust. 6.- Abreviatura de real. Número romà. Sense cap líquid. 7.- Per on s'agafen les olles. Ho duen les pageses i nines a sa coa.

VERTICALS: 1.- Pneumàtic de cotxe o bicicleta. 2.- Qualsevol líquid de l'organisme animal. Abreviatura de punt cardinal. 3.- Fill de l'ovella. (al revés) nota musical. 4.- Grup de gent que canta. Primera lletra de l'abecedari. 5.- Abreviatura d'atmosfera. Igualdat de nivell d'una superfície. 6.- Abreviatura de punt cardinal. Número romà. Familiarment Isabel. 7.- Animal famós per la seva caparrudesa, immortalitzat per l'escriptor Juan Ramón Jiménez. Au palmípeda. 8.- Tallar les plomes a les ales d'un ocell perquè no fugi. Abreviatura de punt cardinal.

"Per aquest crucigrama hi heu de posar els onze quadres negres que té".

A	V	X	R	S	T	M	A	B	N	O	P	Q
M	R	S	V	G	A	T	S	A	P	R	U	W
A	I	N	S	O	P	Q	N	B	A	E	R	E
O	B	S	C	N	O	P	R	A	B	C	G	R
G	A	N	E	B	S	C	A	T	O	E	A	T
X	M	O	R	T	S	C	L	H	B	T	U	
T	H	L	L	O	I	U	B	E	O	U	O	I
S	A	U	O	I	H	E	M	T	H	B	R	O
I	B	V	A	C	A	L	S	I	Q	U	I	A
O	B	I	T	O	N	O	R	O	C	A	S	P
L	L	E	V	A	N	T	B	E	C	A	E	A

LLUCMAJOR - RADIO

Jaime Oliver Tel. 66 05 96

DISTRIBUIDOR OFICIAL DE:

SONY - RADIOLA - ELBE

MIELE - IGNIS - FAGOR

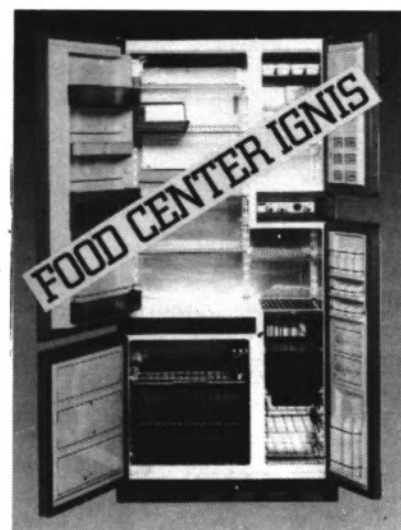
OFERTA FIRES



CADENES HI-FI Primera Marca
89.000 Ptes.

TV. COLOR 26 " 72.900 Ptes.

PER EL SEU TV. DISPOSAM
DEL 3 i 4 CANAL



CONSULTI LES OFERTES EN VIDEOS



ENERGIA SOLAR

VENDA I INSTALACIO DE PLAFONS SOLARS

**MAQUINETES
D'AFEITAR**

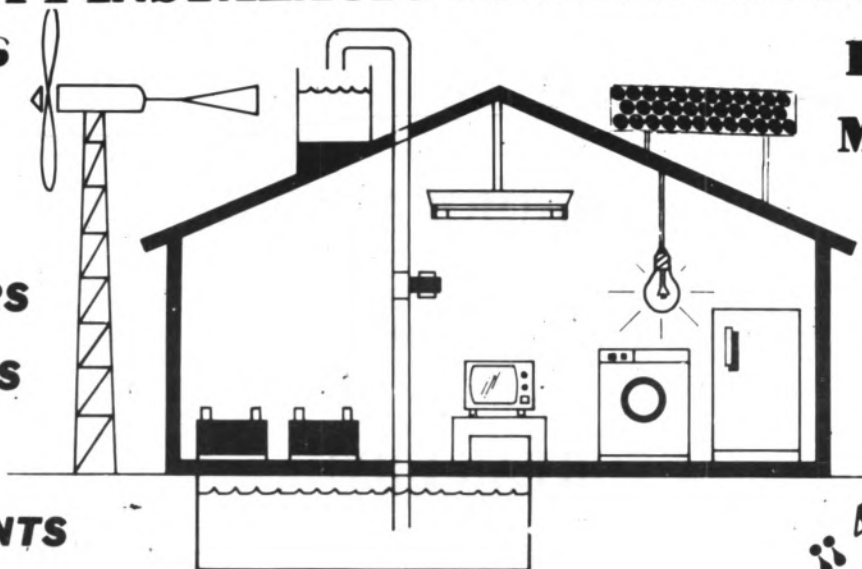
**BOMBES
D'AIGUA**

VENTILADORS

RENTADORES

LAMPERES

FLUORESCENTS



**DIFERENTS
MODELS DE
PLAFONS
DES DE**

49.000 Pts. !!

Agrícola J. MANRESA

Exposición en COMERCIAL GARCIA

⊗ Ronda de Migjorn, 206

● Teléfonos 660926 - 660162

● ILLUCMAJOR (Mallorca) ⊗



**MOTOCULTORS - MOTORS
BOMBA MOTOSERRES
PASTORS PER AL BESTIAR**