



GALATZÓ

Revista cultural de Puigpunyent i Galilea

Revista mensual -Maig 1992 - Any V - Núm. 67



Emotiva primera edició dels Premis Galatzó, on 122 persones votaren el seu millor candidat. Finalment, la Coordinadora va ser la candidatura més votada. ————— Pàg. 4 i 5



La Serra de Tramuntana ofereix un espectacle poc freqüent: muntanyes de pedra de mil metres d'alçada descomanant-se directament sobre la mar. (CPI)

*Valors naturals i culturals, amenaces i futur
d'un espai destinat a ésser símbol de
coexistència harmònica entre l'Home i la Natura.*

El GOB i ADENA promouen una campanya per declarar la Serra de Tramuntana, Parc Natural ————— Pàg. 6 i 7



El passat dia 18 es va presentar una Mostra sobre l'artesanía de Puigpunyent i Galilea. ————— Pàg. 8 i 9



GALATZÓ

Publicació Mensual
Dipòsit legal: PM 431/86
CASA DE CULTURA
Sa Travessia s/n
07194 PUIGPUNYENT

Edita: GRUP S'ARBRE

Director:
Antoni Betti

CONSELL DE REDACCIÓ:

Joan Martorell
Pere Barceló
Biel Frau
Bartomeu Moragues
Xisca Ramon

EQUIP DE COL·LABORADORS:

Magdalena Balaguer
Fernando Bibiloni
Toni Colom
Tomeu Català
Joan Antoni R.C.
Margalida Barceló
Biel Pérez
Onofre Martorell
Catalina Pont
Leni Moragues
Antoni Vidal
Pep Toni Balaguer

Secció Esportiva:
Bartomeu Morey

ADMINISTRACIÓ:
Magdalena Balaguer.

VENDA D'EXEMPLARS:
Ses Cotxeries

Exemplar: 150 ptes.
Subscripcions: 125 ptes.

IMPRIMEIX
Taller Gràfic Eugeni.
C/. Reis Catòlics, 70. Palma

Dels articles publicats en
aquesta revista, sols en són
responsables els seus autors.

Editorial



UNS PREMIS AMB TRADICIÓ?

Moltes de vegades hem escrit a aquesta revista temes versant una o altra tradició. Una tradició és un acte, llegiu costum, que poc a poc es va integrant dins una determinada societat de tal forma que seria impensable la seva no existència.

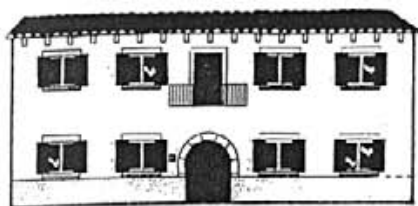
I aquí, al nostre municipi, com a qualsevol altre lloc del món, les tradicions també hi tenen un lloc, i continuen, prèviament organitzades en forma d'espectacle o guiades sense altra finalitat que la d'intentar la seva perduració.

El primer de maig en tinguérem una bona mostra d'això: des de fa molts d'anys és costum anar a Estellencs a peu. I els puigpunyentins, i també galileus, no mancàrem a la cita. I és que, tot i tenint en compte la locució llatina "tempora mutantur, et nos mutamus in illis", per molt que mudin els temps i noltros meteixos, les tradicions autèntiques i arrelades continuen viues.

Malauradament, també es donen casos en què perdem tradicions i costums, per desús generalitzat, i cada cop que tal cosa succeeix, perdem un trocet de la nostra identitat.

Ara, això sí, les tradicions es van creant dia a dia, i tant de bo que cada cop que es fes alguna cosa més o manco positiva, nesqués un costum de seguir fent-la. Tant de bo que no sigui el primer i únic any que es fa, per exemple, una mostra d'oficis antics. Fets com aquest són els que mereixen convertir-se en tradicions.

Per la nostra part, desitjam anar arrelant els Premis Galatzó, perquè estam convençuts que a mesura que una cosa més o manco positiva va tornant-se tradició, poc a poc podem, entre tots, anar subsanant-se les seves errades.



CASA DE LA VILA

El passat dia 15 d'abril tingué lloc al saló de sessions de l'Ajuntament de Puigpunyent una sessió ordinària amb nou punts dins l'ordre del dia, dels quals nosaltres en destacam els següents:

ENCARREGAR PLÀNOL TOPOGRÀFIC DE LA PLAÇA DE L'ESGLÉSIA DE GALILEA I ZONA ADJACENT.

La construcció d'un edifici polivalent a Galilea, a part d'una promesa electoral del Grup Independent, és una vella aspiració dels seus habitants que per fer-se realitat exigeix, en primer lloc, disposar d'un solar ben situat. El que reuneix millors condicions és el que hi ha a la vora de l'escopidor de propietat de la Mitra Diocesana de Mallorca que, en principi, està oberta a establir converses per vendre'l a l'Ajuntament.

Per tal, de conèixer amb exactitud la seva superfície i desnivell és precis disposar d'un plànol topogràfic que, endemés, inclouria la plaça, el carreró del cementiri i la pista poliesportiva, en previsió als possibles compromisos que l'Ajuntament contregui com a forma de pagament.

Per la qual cosa el Grup Independent formula la següent proposta d'acord: encarregar a ESTOP la confecció del plànol topogràfic de referència.

La Corporació acorda per unanimitat aprovar l'anterior proposta.

CONTRACTAR PÒLISSA D'ASSEGURANÇA.

La necessitat de comptar amb una pòlissa d'assegurança que garanteixi la responsabilitat civil de l'Ajuntament i a la vegada el robatori, l'incendi i altres danys a les propietats municipals està fora de dubte després de la trista experiència de robatori sofert al repetidor de TV.

Per la qual cosa el Grup Independent formula la següent proposta d'acord: contractar una pòlissa d'assegurança amb els termes oferts per la companyia SERBROK.

Examinades les ofertes presentades per les entitats Mare Nostrum, Ocaso SA, Mafre Balear i Serbrok, del Grup Sa Nostra, sembla que aquesta darrera és l'oferta més aventajosa per a l'Ajuntament donat el quadre de garanties que conté.

En conseqüència acorden per unanimitat suscriure una pòlissa amb la companyia Serbrok, i facultan el Sr. Batle per negociar el preu de la prima, tota vegada que es podria menys valorar el capital a assegurar del poliesportiu, excloent-ne el valor dels terrenys.

APROVACIÓ INICIAL TEXT REFÓS DE LES NORMES SUBSIDIÀRIES.

Examinades per la Comissió Insular d'Urbanisme de Mallorca les Normes Subsidiàries d'aquest municipi, ens comunicaren una sèrie de deficiències, que s'han subsanat amb l'elaboració d'un text refós per part de l'arquitecte director que cal ara aprovar inicialment,

exposant-lo a informació pública durant un termini d'un mes.

En conseqüència el Grup Independent formula la següent proposta d'acord: Aprovar el text refós de les Normes Subsidiàries.

El portaveu del PP demana alguns aclariment respecte les deficiències apuntades per la Comissió Insular d'Urbanisme, i després de contestades, acorden per unanimitat aprovar el text refós de les Normes Subsidiàries i que s'exposin al públic a efectes d'informació. Cas de no prestar-se reclamacions quedarien aprovades provisionalment sense necessitat d'adoptar nou acord.

CONTRACTACIÓ DELS MÒDULS DEL REPE- TIDOR DE TV DESAPARESCUTS I CONTRACTE DE MANTENIMENT.

El Sr. Batle exposa que compten amb dues ofertes, una de Comercial Instalaciones Herrero i una altra de casa MORLA-SAT.

Atesa l'oferta de MORLA-SAT la Corporació acorda per unanimitat contractar amb aquesta empresa la reinstal.lació dels reemisors d'A3 i Tele 5 per la quantitat de 1.474.650 ptes., així com el servei de manteniment per la quantitat de 180.000 ptes anuals i facultan al Sr. Batle per signar els contractes corresponents.

CONCURS - OPOSICIÓ PER UNA PLAÇA D'AUXILIAR ADMINISTRATIU.

El passat dia 25 d'abril es reuní el Tribunal que havia de jutjar els resultats del concurs-oposició per a la contractació laboral per una plaça d'auxiliar administratiu.

Assistiren el Tinent Batle Joan Betti Morell, com a President del Tribunal per delegació del Batle, i els vocals Manuel Pinteño Gómez, Gabriel Flaquer Maimó, Sebastià Bauzá Martorell, Catalina Pont Riera, Antoni Ramon Moragues i Margalita Martorell Martorell. Actuà de Secretari el de l'Ajuntament Vicenç Matas Font.

Les tres opositores que foren admeses eren: na Julia Maria Serra Gelabert, na Joana Maria Moragues Palmer i na Carme de la Cruz Suau.

Una vegada es varen haver desenvolupat els sis exercicis de que constava el concurs-oposició, els resultats totals foren els següents:

41'8 punts per na Julia Maria Serra i

26'6 punts per na Carme de la Cruz.

Pel que fa a na Jona Maria Moragues, va quedar eliminada en el primer exercici per no haver superat els cinc punts que s'exigien per poder seguir en concurs.

En conseqüència, havent obtingut na Julia Maria Serra la puntuació més alta, va quedar automàticament seleccionada per ocupar de bell nou la plaça d'auxiliar administratiu.

PRIMERA EDICIÓ DELS PREMIS GALATZÓ

El Diumenge de l'Àngel, que enguany va caure el 26 d'abril quant la majoria de pobles i ciutats de l'illa celebren el "pa amb caritat", a les ermites i santuaris per rematar les darreres panades, crespells i robiols de Pasqua, nosaltres a Puigpunyent hem començat el que voldríem que fos una tradició gratificant pels puigpunyentins i galileus, que amb les seves obres i vida haguin fet poble o dins el nostre terme o fora de les nostres fronteres.

Partint de la nostra limitació i actuant amb la més neta de les intencions, contant amb molt poc temps i medis per organitzar-ho, pensàrem que la concessió d'un premi anual a alguna persona destacada del Poble quedaria dignament enmarcada dins el Concert de Pasqua que, baix el Patronat Municipal de Cultura, s'havia programat per aquest dia a l'església parroquial de Puigpunyent.

Reunits els membre del Consell de Redacció d'aquesta Revista, promotora amb el seu nom de la concessió del Premi, començarem a destacar persones que reconeixíem mereixedores de la nominació.

Guardam gelosament la llista de vint-i-quatre personatges que en aquesta ocasió o en futures edicions pensam que tenen mèrits sobradament perquè s'els recordi amb gratitud.

D'entre aquesta llarga llista triàrem amb votació secreta els sis nominats definitius, malgrat ja a aquesta votació es donà un empat, potser perquè eren molts els mèrits acumulats. Confiam a la propera convocatòria poder fer justícia i nominar a qui per molts de motius ho hauria d'haver estat enguany.

Antoni Bonner, Coordinadora per a la Defensa de la Vall de Puigpunyent, Currículum per la Pau, Don Francesc Llinás, Vicens Martorell i Sebastià Terrasa foren els sis nominats, d'entre els quals els subscriptors de la Revista i els assistents al Concert de Pasqua triarien el Premi Galatzó 1992.

Als dies anteriors es passà per la majoria

de cases dels subscriptors, tant de Puigpunyent com de Galilea, per recollir el vot, i sempre li quedava a tothom la possibilitat de participar en la votació, a l'acte del dia 26.

Al portal de la Parròquia hi havia la urna i molts d'assistents emitiren el vot a l'entrada al Concert o durant, els primers minuts de l'Acte.

A la vista del públic es formà la Mesa del recompte integrada per Rafel Ramón (Jutge Suplent), Onofre Martorell (President de la Tercera Edat), i en Joep Ramón (Secretari Accidental de l'Ajuntament).

A l'intermig del Concert es va distribuir un ram de flors i una preciosa rajola d'una ceràmica commemorativa a cadascun dels cinc nominats, ja que Mn. Llinás rebutjà a la



El grup "Alándar" en un moment de la seva actuació

- * decoració
- * murals
- * furgonetes
- * pancartes
- * valles
- * façanes
- * serigrafia

taller de rotulació

Fàbrica, 21 Telfs. 28 03 03 - 28 21 68 Palma de Mallorca

nominació.

Hem d'agrair profundament al Projecte Home de Mallorca el que ens donàs la possibilitat de dissenyar i fer les rajoles, sobretot amb tanta rapidesa i art com varen fer. Des d'aquestes pàgines, la nostra més entranyable admiració per la vostra obra i la nostra humil oferta de plena disposició de la Revista i de nosaltres mateixos.

Fet l'escrutini-recompte resultà guanyador amb l'avantatge d'un sol vot la Coordinadora per a la Defensa de la Vall de Puigpunyent. A tots els membres del col·lectiu, enhorabona i que el Premi serveixi per a mantenir la lluita i l'esforç contra la invasió de ciment i la preservació del nostre patrimoni ecològic i cultural.

Capítol apart, mereix el Concert del Grup Alándar, Travessa Fronteres. Aquest conjunt de Música moderna neix a l'any 89 a la Parròquia de St. Francesc de Paula de Ciutat amb la inquietud de transmetre, amb les seves pròpies cançons, el missatge cristià.

Cantaren deu cançons que, tant per la seva musicalitat com per la seva interpretació, arribaven al més endins del setiment i de la seva íntima acollida espiritual.

Tot el conjunt demostra ajustament i moltes hores d'assaig, i la veu solista té un registre tan ample que es ben comparable a moltes veus de prestigiosos artistes i cantants.

L'emotivitat d'aquest acte, que per a nosaltres resultà molt molt complet, feu aflorar més de dues llàgrimes furtives que eren signes de que allà hi havia qualche cosa més que interessos personals. Allà s'hi feia poble.

Tots els qui treballen per a Puigpunyent i Galilea bé mereixen el reconeixement públic del que fan desinteressadament per al Poble i, malgrat tot, pensam que la nostra responsabilitat històrica ens imposa seguir els viaranys no sempre ben compressos de fer del nostre petit poble una gran família ben estimada.

Pere Barceló



En Nofre, en Rafel i en Pep, a l'hora de fer el recompte de vots



En Damià Farré va rebre en mans del nostre director el Premi Galatzó 1992, en representació de la Coordinadora.

Elèctrica GENOVART

**Instal·lacions i Reparacions
Elèctriques**

Ctra. Nova d'Estellencs, 21
Tel. 61 43 98

07194 Puigpunyent

METEOROLOGIA

MES DE MAIG:

| | | | | |
|--------|---|---|---|--------------|
| Dia 2. | . | . | . | 22'20 litres |
| Dia 3. | . | . | . | 23'60 " |
| Dia 19 | . | . | . | 1'60 " |

TOTAL . . . 47'40 Litres

LA SERRA DE TRAMUNTANA: UN MONUMENT DE 800 QUILÒMETRES QUADRATS.

Fruit de la mateixa convulsió de l'escorça terrestre que originà els Pirineus i els Alps, la nostra Serra compta amb una dotzena de cims que superen els mil metres d'altària: el Puig Major (1.443 m), el Maçanella, el Galileu, el Tomir, el Puig de ses Vinyes, l'Ofre, la Serra d'Alfàbia, el Teix, els Tossals, el Puig de n'Ali, el Galatzó, el Puig Roig, etc. Envoltades de muntanyes, hi ha valls idíl·liques, com les de Sóller, Orient i d'en Marc (Pollença). Entre els cursos d'aigua, alguns profundament excavats i molt espectaculars, són remarcables el torrent de Pareïs i el d'Almedrà.

La Serra inclou sense cap dubte els paisatges més grandiosos i inalterats d'una illa famosa, malauradament, per haver sacrificat bona part de la seva bellesa als interessos de promotors turístics i immobiliaris. Al llarg dels segles, l'atractiu singular de les nostres muntanyes i penya-segats costaners ha captivat la sensibilitat de nombrosos artistes, intel·lectuals i personatges diversos, i avui encara és el principal al·licient per al turisme que vé a Mallorca sabent que hi trobarà alguna cosa més que sol i discoteques.

ELS VALORS NATURALS DE LA SERRA

Podríem dir que la Serra de Mallorca constitueix una illa dins d'una illa. I és ben sabut que l'aïllament va íntimament associat a l'aparició i pervivència d'espècies relictas i formes úniques en el món: s'ha dit moltes vegades que les illes són com a laboratoris de l'evolució, i com a conseqüència, paradisos per a la conservació. La Serra és, sens dubte, l'espai natural ecològicament més valuós de les Balears.

Des del punt de vista de la vegetació (associacions de plantes), la Serra és notable per la presència de **5 comunitats vegetals úniques en el món** entre les quals destaquen la dels anomenats **coixinets espessos** (plantes adaptades als forts vents), **una de plantes de rosseguera**, i una de **plantes de penyal**. L'alzinar, el nostre bosc autòcton, que antigament cobria bona part de Mallorca té a la Serra els seus principals reductes.

Quant a la flora, hi ha 25 espècies i subespècies de plantes endèmiques de la Serra, és a dir, que l'únic lloc del món on creixen és aquí.

La fauna d'invertebrats és força mal coneguda, però del poc que sabem se dedueix que no és menys notable que la flora. Hi ha formes endèmiques, per exemple entre els Gasteròpodes (caragols), els Coleòpters (escarabats), els Aràcnids i els Crustacis. També la fauna cavernícola conté elements únics i molt interessants.

Quant als Vertebrats, hi ha una espècie endèmica de la Serra: se tracta del ferreret (*Alytes muletensis*), un petit calàpot que ha estat descobert vivent l'any 1980 (curiosament, els seus ossos fòssils havien estat trobats alguns anys abans), encara que el seu cant monòton era conegut d'antic pels pagesos de l'àrea on habita. Entre els aucells, podem destacar: al baldritja (*Puffinus yelkouan mauretanicus*), auccell endèmic de les Balears, i que nidifica a les coves dels espadats marins; el **voltor** (*Aegypius monachus*), l'au de presa més gran d'Europa (prop de 50 exemplars solquen majestuosament el cel del la Serra en cerca de cabres i ovelles mortes, essent Mallorca l'única illa mediterrània on sobreviu l'espècie); el falcó marí (*Falco eleonorae*), amb unes 280 parelles a la Serra (l'espècie nidifica a la regió mediterrània, i té la seva àrea d'hivernada als voltants de Madagascar); l'**àguila peixatera** (*Pandion haliaetus*), espècie molt amenaçada a la Mediterrània; el **busqueret de coa llarga** (*Sylvia sarda*), endèmic de les Balears, Còrsega i Sardenya; etc.

UN PATRIMONI CULTURAL I ARQUITECTÒNIC FORMIDABLE

La Serra no és en absolut un territori subret a la presència i activitat humanes. Al llarg dels temps històrics, un bon nombre de cases i nuclis urbans s'hi han anat instal·lant, i les muntanyes han estat en part deforestades i dedicades a una ramadaria extensiva d'ovelles i cabres, o bé conrades (oliveres) prèvia construcció de marjades a fi de retenir l'escassa terra, mentre les valls més fèrtils eren posades en reguiu (cítrics). Actualment, tota l'agricultura i la ramaderia se troben en crisi: una illa tan abocada al monocultiu turístic com Mallorca, i el procés d'abandonament del camp, particularment a la Serra, resulta molt acusat i aparentment irreversible.

La presència humana a la Serra, iniciada fa 70 segles, ha anat transformant el medi d'una manera gradual i en general harmònica, deixant per a la posteritat tot tipus d'elements arquitectònics i culturals que no fan sinó augmentar encara més el valor patrimonial de la Serra. Ja extraordinari des del punt de vista estrictament natural. D'aquesta manera, hi trobam:

Cases de possessió - Camins antics i/o empedrats - Ponts - Aqüeductes - Aljubs - Molins d'aigua - Cases de la neu - Conjunts de marjades - Ermites i monestirs - Elements arqueològics - Fortificacions - Talaies.

I a més nombrosos altres elements, com forns de calç, sitges, fonts, miradors, barraques, molins de vent, torres, escars, creus gòtiques, etc. etc.

EDIFICACIONS I OBRES PÚBLIQUES, PRINCIPAL AMENAÇA PER AL FUTUR DE LA SERRA

Malauradament, no tot és bellesa i harmonia a la Serra. Alguns **urbanitzacions i parcel·lacions** (Cala Sant Vicenç, Es Guix, Cala Tuent, Port de Sóller, Port des Canongue, Son Nét, Sant Elm, etc), fins i tot a sòl forestal, ja fa temps que ha profanat el que hauria d'haver estat per a sempre un santuari paisatgístic intocable. És cert que la llei d'Espais Naturals, aprovada pel Parlament balear el Gener de 1991, representa una passa endavant, en limitar molt l'edificabilitat a determinades zones de la Serra (les que reben la qualificació d'ANEI); però a la resta de la Serra (zones catalogades com a ARIP) s'hi manté la possibilitat d'edificar fins a més de 30 xalets per quilòmetre quadrat -una vertadera aberració- i les empreses immobiliàries s'apresten a no perdre aquesta oportunitat.

També són una amenaça per a la Serra certes **obres públiques**, planificades sense tenir per res en compte l'escenari natural on s'han d'implantar: nou traçat (condicionament, en el llenguatge oficial) de les carreteres de muntanya; túnel de Sóller (un regal per als especuladors); obres hidràuliques, com ara la conducció de l'aigua de Sa Costera cap a Palma, o algun projecte periòdicament reviscolat de nou embassament; obertura o asfaltat de nous camins, fent una utilització més que discutible de les ajudes de la CEE per a regions econòmicament deprimides; noves esteses d'alta tensió; noves pedreres en projecte; far previst a la Punta Beca; etc.

El bosc, i en particular el que queda dels alzinars, pateixen greus agressions (**tales abusives, obertura de pistes, eixermades indiscriminades**, etc), davant la passivitat de les autoritats competents, propenses a considerar que l'únic enemic de la riquesa forestal són els incendis. I fins i tot els torrents estan en perill, a causa de la **contaminació** produïda pels productes de neteja de les plantes embotelladores.

L'excursionisme massiu i poc respectuós causa també un impacte greu en la Serra: brutícia abandonada a qualsevol lloc, o simplement enterrada; pintades a les roques i als arbres; vandalisme contra els bens de les possessions; freqüentació d'un hàbitat fràgil com són les coves; molèsties a la fauna (escalada a penyals on crien aucells de presa amenaçats); etc.

És obvi, per tant, que **tots (governants, propietaris de finques, pagesos, veïns, excursionistes, turistes, etc) tenim una part important de responsabilitat en la conservació dels tresors naturals i culturals de la Serra. Actuem en conseqüència!**

COM SERÀ EL PARC QUE VOLEM PER A LA SERRA

En definitiva, **l'objectiu fonamental de Parc Natural ha de ser protegir els valors naturals i culturals de la Serra. Això implica sobretot evitar noves urbanitzacions i parcel·lacions, així com aquelles obres públiques que causin un impacte ambiental desmesurat.** L'explotació forestal hi ha d'estar sotmesa a una regulació més estricta; els alzinars estaran totalment protegits, i l'Administració incentivarà la seva preservació. **El Parc ha de cobrir tota l'extensió de la Serra**, i no tan sols el municipi d'Escorca o les finques de propietat pública, com pretén la iniciativa (massa tímida) de Parc promoguda pel Govern Balear.

Explicada correctament, **la idea del Parc Natural de la Serra de Tramuntana hauria de ser ben rebuda per tothom**, amb l'única excepció de promotors immobiliaris i enginyers de la vella escola. Tota la resta (propietaris, pagesos, caçadors, autoritats locals, veïns, etc) hauria de fer un **front comú amb els ecologistes en la reivindicació del Parc**, sense escoltar la demagògica fàcil que segurament algú farà en contra (dient coses tan absurdes com que se prohibirà caçar, que no estarà permès ni canviar una teula, etc).

MANIFEST A FAVOR DEL PARC NATURAL DE LA SERRA DE TRAMUNTANA

La Serra de Tramuntana constitueix l'espai natural més gran i valuós de les Balears. En 80.000 hectàrees hi coincideixen tot tipus de formacions geològiques, comunitats vegetals, espècies animals i un paisatge excepcional.

Igualment la Serra és també un autèntic tresor cultural on s'hi troben elements i conjunts de gran valor arquitectònic, etnològic i històric.

La Serra, però, es troba amenaçada per gran nombre de projectes (urbanístics, d'obres públiques, turístics, etc) que poden degradar aquest extraordinari espai natural.

Es per això que les entitats i institucions que signen aquest manifest, totes elles dels municipis de la Serra, reclamen la creació del **Parc Natural de la Serra de Tramuntana**. Aquest Parc ha de contemplar els següents punts bàsics:

- * Ha d'incloure la totalitat de la Serra.
- * Ha de permetre el desenvolupament soci-econòmic i la millora de la qualitat de vida dels habitants de la Serra.
- * Ha d'assegurar la conservació integral dels valors naturals i culturals de la Serra.
- * Ha d'esser, en definitiva, un Parc que faci compatibles la protecció dels valors naturals i culturals amb la qualitat de vida dels habitants de la Serra.

Aquest manifest es farà arribar a tots els grups o associacions culturals i polítiques de tots els pobles de la Serra de Tramuntana, a fi de que amb la seva signatura donin suport en aquesta iniciativa.

El passat dia 18 d'abril tingué lloc a la Casa de Cultura la presentació d'una Mostra sobre Artesania Local. Aquesta Mostra que va estar oberta al públic durant tres dies, va ser inaugurada amb una breu intervenció de na Catalina Pont. Emperò, sens dubte, el que va aixecar més expectació va ser la presentació d'un video que sobre els nostres artesans varen realitzar Antoni Ramón i na Conxa González, i que va ser vist per unes 400 persones. La Mostra va estar patrocinada pel Patronat Municipal de Cultura i, concretament, organitzada per la Comissió d'art, artesanía i exposicions que està formada per en Joan Betti, na Margalida Sureda i na Maria Frontera.

BRILLANT MOSTRA SOBRE L'ARTESANIA DE PUIGPUNYENT I GALILEA

Antoni Betti
Text i fotos

Des d'un primer moment, l'objectiu que es varen marcar els organitzadors de la Mostra era de dur a terme un merescut homenatge als artesans de Puigpunyent i Galilea, aquelles persones que durant molts d'anys havien mantingut una herència singular, la tècnica del treball transmesa generació rere generació. Una tècnica artesana i humanitzada que, sens dubte, suposa un contacte directe i constant de l'home amb l'objecte i que n'assegura la singularitat de cada un.

Apart d'aquest objectiu prioritari del merescut reconeixement a la labor d'aquesta gent, els organitzadors i patrocinadors de la Mostra entenen que en complia un altre, que no era més que el de donar a conèixer a les generacions més joves aquesta feina que constantment passa desapercibuda i, fins i tot, moltes de vegades és completament ignorada.

D'aquesta manera, tota una sèrie de veïnats de Puigpunyent i Galilea

presentaren

en el video i a l'exposició els diversos oficis antics més representatius del nostre terme com, per exemple, el de les broadores, el garballó (graneres, fer corda, cordar cadires), les randeres, els margedors, sabaters, tapis, a més d'un emotiu homenatge pòstum als tallers de fuster de mestre Guillem "primavera" i el de ferrer de mestre "Bartolo", conformaven tots els ingredients necessaris per fer d'aquesta quasi bé senzilla Mostra, un recull cultural d'un valor històric gairebé incalculable. Si bé, i tal



Tallers

J.B. JAUME

XAPA I PINTURA

C/ General Riera, 138 - Tel. 20 66 17 - Palma



com ja apuntava na Catalina Pont en el moment de la presentació de l'acte, "darrera aquesta Mostra no hi ha el rigor d'un treball científic i no és, ni de molt, una Mostra exhaustiva. D'entrada, per tant, demanam disculpes a aquella gent que hi hauria de figurar i no hi és present. Això ha estat degut a desconeixement i manca de temps, per la precipitació amb què s'ha hagut de fer el muntatge, mai no ha estat un oblit intencionat o deliberat".

Davant aquestes breus paraules de disculpes, es va donar per inaugurada una Mostra que estava dividida en dues parts:

Per una banda, la visualització d'una cinta de video que tenia un interès inqüestionable pel testimoni directe i viu del artesans enquestats. A més a més, d'oferir l'oportunitat de veure'ls en el seu entorn habitual de feina.

Per altra banda, el que era l'exposició pròpiament dita dels objectes, utensilis i eines artesanals que es feien o encara es fan servir.

Pel que fa a la realització del video, cal dir que la seva elaboració està plena de innumbrables anècdotes i que, fins i tot, va estar a punt, per diversos motius, de no poder-se presentar al públic.

Una vegada varen haver transcorreguts els tres dies de la Mostra, es va comptabilitzar que per la Casa de Cultura havien passades unes 400 persones a veure el video sobre els nostres artesans.

Així també, el que molta de gent no sap és que aquest video es va realitzar amb un temps rècord, ja que el que s'havia d'haver fet en tres mesos es va dur a terme en tan sols tres setmanes.

Malgrat les preses i els nervis de darrera hora, els organitzadors d'aquesta Mostra sobre l'artesanía de Puigpunyent i Galilea en poden estar ben tranquils, perquè l'esforç ben bé ha valgut la pena.



Na Conxa González i Antoni Ramon, autors del video sobre els nostres artesans

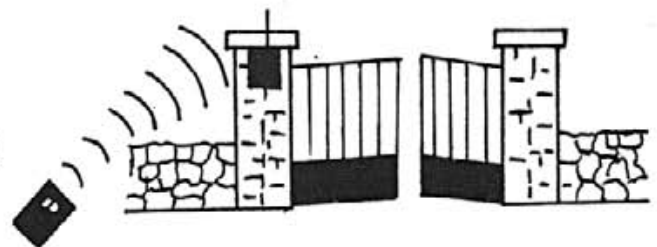
ELECTRICA JORDI

PUIGPUNYENT

Instal.lacions elèctriques
portes i automatismes

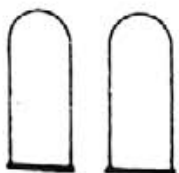
AUTOMATITZI SA PORTA!

enrotllables barreres
basculants corredores...



C/. Na Beltrana, 21 - Tel. 61 44 82

CAFETERIA - RESTAURANT



ES PONT

C/. Sa Travessia, 2 - Tel. 61 40 31
PUIGPUNYENT

BAR - RESTAURANT PLA DE SA SINIA

Servei de:

NOCES - COMUNIONS
FESTES - CUINA TIPICA

Carretera de Puigpunyent, km. 14 - Teléfono 61 40 57

GALILEA

SES TIMBES



SETMANA SANTA

Sembla que arreu dels pobles de la nostra Illa, i a no poques parròquies de Ciutat, es nota un retorn de molta gent a les celebracions religioses importants. Aquí també hi hagué força participació. A la profunditat que ja tenen les celebracions del Dijous, Divendres i Dissàbte, s'hi ha d'afegir l'inqüestionable valor popular del Devallament del Divendres i la Processó de la Trobada que segueix a la Vigília Pasqual. Tota una vivència religiosa i cultural.

MORTS

Gairebé sembla una ironia que els dies en que els creients celebren que la darrera paraula no la té la mort, sinó la vida, nos han deixat dos membres de la nostra comunitat. Després d'una vida ben llarga, 94 anys, dia 15 d'abril, morí **Madò Antònia Bonet Bauçà**, de Son Marcó. Una setmana i mitja més tard, el 26, l'acompanyava En **Francesc Balaguer Balaguer**, de Ca'n Vent, als 74 anys. Desitjant que per a tots dos ja hagi arribat la Pasqua definitiva.

PREMIS

Encara que els galileus tenim ben clar qui és el primer per a nosaltres, a Puigpunyent li faltà un vot a n'en **Vicenç Martorell Bonet**, "Carles", per aconseguir el primer premi Galatzó. El nostre reconeixement i la nostra estima ja fa estona que els té. I que els pugui disfrutar molts anys.



ARQUETIPUS

Les grans obres literàries les protagonitzen personatges que viuen amb tanta intensitat les grans passions humanes que sovint es converteixen en models de ser humà. És el que s'anomenen arquetipus. Idò bé, és ben probable que la majoria dels galileus no n'haguem llegides gaire de tragèdies gregues o de grans novel·les, però d'arquetipus sí que en coneixem. I si no ja nos contareu si els dos darrers difunts no representaven tot un estil d'entendre la vida. La laboriositat austera i la dedicació total a la terra, la primera, i la recerca del triomf i l'erudició del qui ha guaitat més enllà de la Roqueta, el segon. A un poble gran aquestes insignificàncies passen desapercebudes, però aquí, a la

Bar Parroquial

ESPECIALITAT EN PLATS COMBINATS
I TAPES VARIADES

Dilluns tancat

PLAÇA PIO XII
TELS. Part. 61 44 74 Bar 61 41 87

GALILEA

nosra petita comunitat, adquireixen un valor èpic. Per cert, les terres de Son Marcó se n'han temut ferm de que Madó Antònia i els seu nebot no les poden cuidar.

Des de Ses Timbres els hi donaríem el primer premi al valor ecològic a aquests dos cossets per lo ben cuidades que tenien les seves terres.

PINTORESC

Talment un esbart d'estornells, el dimarts de Pasqua Ses Timbres s'ompliren com mai de biciclístes de classe bona si miràvem la seva vestimenta. Bicicletes que feien mirera i tots els colorins de l'arc de Sant Mari a les camisetes. Cap parlava en mallorquí. A les quatre del capvespre s'obriren les portes de l'església i no en quedà ni un defora. Es casava un organitzador alemany de turisme amb bicicleta. Per acabar de fer-ho pintoresc, el celebrant, un pastor de l'Església Reformada Alemanya, vestia una túnica negra. Fou una celebració ben maca.

INSEGURETAT

Aquests dies passats pujà a Galilea un vagabund amb dos cans. Demanà ajuda a diversos llocs i s'estengué una certa inquietud entre els veïnats. ¿Podem anar a dormir tranquils o mos ne ferà qualcuna aquest? Venturosament no va passar res, però si hagués passat només hi havia dues solucions: l'una deixar fer passivament i l'altra organitzar una defensa popular. I cap de les dues coses ens semblen el més adient en una societat democràtica. Tant poden passar-se creant excessiva burocràcia com per manca total de servei d'orde i vigilància. Altres vegades ja hem comentat que

es passa per ull una porta, es tomba una barrera, cremen els cables de telèfon, tiren una carretada de peltret allà on les passa pels nassos, omplen la teulada de veïnat de fullaca, etc. i una persona no sap a on acudir; o compareixeran quan l'ase ja s'haurà mort de rialles. Avegades davant un fet insignificant es produeix uan reacció desmesurada i no es pot entendre si no es té en compte que abans s'han hagut d'empassar moltes petites endemeses.

TÓMBOLA

Diumenge, dia 9 de maig, la Plaça de Galilea s'omplí d'al.lots a una hora absolutament desacostumada. Devers les vuit i mitja del matí semblava un fornigué d'al.lots que anaven i venien preparant els objectes de la tómbola que havien d'obrir a les 11 per a recaptar doblers per a l'acampada d'estiu. Molts objectes (uns 600) i més de deu coques passaren ràpidament a mans de la gran quantitat de gent que comparegué a la Plaça amb ganes de col.laborar. Amb menys de dues hores ja havien fet net. Els al.lots i els monitors de Terra Alta no hi cabien d'alegria i agraïment a tothom. Esperem que l'acampada els surti igual de bé.

VIDA

Per acabar, una altra bona notícia. El dilluns de Pasqua els nostres bons col.laboradors **Benet Morey i Margalida Barceló**, un dels pocs matrimonis joves que viuen a Galilea, tengueren una nina com un sol. Enhorabona.



Hi hagué coca per tothom



A la plaça s'hi concentrà molta de gent

Ses Cotxeries

FRUITES * VERDURES
CARNISSERIA * CONGELATS
CONSERVES * VINS * LICORS
FERRETERIA * DROGUERIA

C/. MAJOR, 4

Tel. 61 41 02

Puigpunyent

LA DROGA (III)

Per Biel Frau

ASPECTES JURÍDICS

La Secció 2^a del Capítol II del Títol V del Codi penal, on es troben inclosos els delictes contra la salut pública i el mitjà ambient, ha sofert en els darrers anys varies reformes a conseqüència del gran increment del consum de drogues a la nostra societat.

De totes aquestes reformes es poden fer molts comentaris, i, sobretot, de la legislació actual. No és aquest el moment per fer-ho, ja que no es tracta més que de paraules jurídiques en el fons aburridíssimes. Tal vegada, comentant que van errats els qui pensen que les reformes dutes a lloc a partir de 1983 no han suposat més que una permisibilitat del consum de drogues, és suficient. I van errats perquè les reformes, i en concret la més polèmica a nivell carrer de 1983, no han suposat cap tipus de despenalització en relació a la regulació anterior i a la seva aplicació pels Tribunals. No s'ha despenalitzat el consum de drogues perquè abans no era punible, ni s'ha legalitzat la droga blana (hachis, marihuana), perquè el seu tràfic segueix estant penalment sancionat. Es més, la Reforma del 83 va suposar la penalització de tràfic de substàncies psicotròpiques, no previstes abans. Tampoc és cert que estigui legalitzat el consum, perquè des del moment en que es tipifica el tràfic, no es permet el mateix, el que passa és que el consum de drogues no és delictiu, però tots sabem que està perseguit i sancionat administrativament.

Problema a part, i també jurídic, és el de la imputabilitat del toxicòman: la seva conducta delictiva (hem de recordar que probablement la droga és el motiu de més d'un 70% dels delictes contra la propietat), podria incloure-se dins algun tipus de atenuant, inclús eximent, recollides al Codi Penal (transtorn mental transitori, estat de necessitat, por insuperable), si bé la regla general és la de culpabilitat com a aptitud per a la pena típica.

El problema més gros és que avui en dia les penes establertes han de suposar una reinserció del delinqüent, no un càstic a la seva conducta. I si parlem de toxicòmans, és indubtable que hem de parlar de rehabilitació. I per tal cosa el drogadicte necessita ajuda. Una ajuda que mai trobarà dins un Centre Penitenciari. Es parla de que ha de purgar la culpa, i que per tal cosa ha d'anar a la presó, però potser sigui més important el purgar la persona: si el toxicòman ha comès delictiu, per regla general és perquè s'ha vista impulsat a fer-ho, per culpa de la droga, no perquè en sí el toxicòman sigui un delinqüent.

Enfront d'aquest greu problema, la hipotètica solució més proposada per alguns sectors, seria la de la legalització de la droga: tractar al toxicòman com a un malalt, no com a un delinqüent, i que com a tal malalt se li suministràs baix control mèdic, la dosi necessària, no tenint així el drogadicte necessitat de linqüir per tenir accés a la droga. Ramificacions descafeïnades i perilloses són les de suministrament de metadona. No crec que la legalització sigui la solució. Al toxicòman potser sí se l'ha de tractar com a un malalt, però com a tal se l'ha de curar. Amb aquesta teoria possiblement es solucionàs el problema de la delinqüència per drogues, però mai el problema de la drogadicció, que en el fons és més greu.

Ens hem d'adonar d'una vegada que el toxicòman necessita comprensió, no repressió. A les presós no es curen els drogadictes, i amb el control legal de la droga només es soluciona la part menys important del problema. Ajudem al drogadicte, ens necessita, i no el volgum purgar amb el garrot, rehabilitem-lo, entre tots, i amb l'ajuda més important que és la del propi toxicòman.

PERSONATGES

JULIÀ "CUNIETA"

Hi ha persones que dins un poble són com els vaixells dins la mar que deixen un rastre de nau.

En Julià és una d'aquestes persones. El trobareu parlant amb un i altre perquè segons ell és amic de tothom, encara que no sap si tothom és amic seu.

Va nèixer fa 62 anys a Galilea, i de la seva infància recorda com cremaven una bandera republicana dient que feia olor a fum d'esquerres, que el castigaren a fer guardia tot un dia al portal de la carserna de "La Falange" perquè el diumenge no havia anat a missa, i que els pares dels atlots adolescents els enviaven a Son Cortel a fer feina només perquè els hi donassin un plat de menjar a taula. Era el temps de la fam, quan els torts volaven baixos.

Dins els seus records no oblida que els capellans a Galilea mandaven molt, i que la seva influència sobre ell no la qualifica del tot positiva, malgrat es confesi creient però no practicant.

De la seva vida professional destaca que la primera feina que va fer era llenya per forn de calç en Es Ratxo, amb Mestre Raull d'Establiments, després sap que va fer carbó al bosc de Son Fortuny d'Estellencs, que esporgava pins, feina faixines, aixermava, i té ben present quan, vivint dins les barraques en la llarga temporada de netetja de garrigues, un dia de tempesta es varen cremar els carritxs amb un "susto" fenomenal.

A l'arribada ds primers turistes residents va ser descobert com un "manitas" i el dedicaren a picapedrer amb èxit professional. Ell creu que el seu bon nom es deu a que és meticulós i que no deixa cap detall, i molt manco s'oblida mai de passar la granera per ajudar a la mestresa de casa.

A n'en Julià el podem trobar el bar, a qualsevol tertúlia, a les competicions esportives, a les festes de carrer i sobretot on hi hagui joves.

Amb ell es poden tocar tots els temes, com a "filòsof" popular ens contestarà amb un refrany, amb un acudit o amb una anècdota que clarifiqui qualsevol qüestió amb gràcia i gentilesa pròpia d'un home de poble, ple de sentit comú, que sol ser el menys comú de tots els sentits.

Des de que tenia 45 anys viu a Puigpunyent i comparant la idiosincràsia dels pobles, nota que són molt diferents... "Al meu temps, a Galilea -ens comenta- tothom era amic, s'interessaven uns pels altres i si teniem diferències entre ells, ho intentaven arreglar prest i el millor que sabien. Vivien els aconeteixements de cada família com a propis. Si hi havia unes noces, o un naixement o una defunció era qualcom de tot el poble".

Ell recorda la vida de Galilea, com la d'una gran família ben avinguda. També pensa que a Estellencs, on hi va fer feina, també passa el mateix.

Això l'obliga a sentir-se galileu per damunt de tot.

La feina de celador d'obres de Puigpunyent creu que se li va donar per casualitat. Ell és un dels fundadors de la tertúlia dels bancs del Pont.

El Pont és un lloc preciós on hi passa una fresca especial que els puigpunyentins saben aprofitar de la nostra Riera, és una encontrada on es pot veure la gent passetjar, on s'hi troben les perosnes que cerquen conversar. En Julià era un dels contertulis assidus, i el Batle Colom l'encarregà com a vigilant de les obres del terme. L'urbanisme és el tema més conflictiu del govern municipal, però ho fa el millor que sap i n'està content.

Dessitja pel futur de Puigpunyent i Galilea que es conservi com ara, sense la invasió del ciment, amb la natura verge com tenim, i que tothom visqui i deixi viure especialment als vells i a la joventut.

Creu necessari una Residència per a la Tercera

Edat, però cara a un futur no immediat. Pensa que ara mateix és possible que estàs buida, però que dins uns quants anys serà prou necessari.

Es sent molt prop dels joves, els sap comprendre i hi passa hores parlant amb ells. Creu que està més prop d'ells que de la gent de la seva edat. No hi ha dubte que té un esperit jove.

Estàvem una hora parlant amb en Julià i es va fer tant curta que em paresqueren deu minuts. Si cada dia un apren coses noves, prop d'un home del poble com en Julià es fa i, a més a més, passant-hi gust. Gràcies "Cunieta".



Pere Barceló

GRATANT DINS LA NOSTRA HISTORIA

DE PUIGPUNYENT A ESTALLENCS A PEU, DE TORNADA CAMINANT I FORA SON

El fet d'anar d'excursió cada mes de maig fins a Estallencs és una costum molt antiga, no sé si perquè Estallencs perteneixia abans al terme de Puigpunyent o si era perquè en els puigpunyentins ens agradava posar el cul en remull a la mar.

Sigui com sigui, cada mes de maig acostumàvem a anar fins a Estallencs i sempre en diumenge, a fi de no perdre un jornal de 1'50 pessetes.

Els de Son Bru i la Vila hi anàvem en grups diferents i quasi sempre no coincidíem en el dia. Així idò, jo vos contaré el que succeïa en el grup de la Vila, ja que vivint en el barri de la Vila, lògicament anava amb el grup dels "vileros".

Acostumàvem a anar amb grups de vint persones. En aquells anys no teníem botes d'escursionistes, i les espadenyas catalanes que duïem costaven 95 cèntims. La sortida era entre la 1 i la 1'30 h. de la damatinada. La ruta normalment era el Pont Negre, Ortalutx, Na Costixa, Font de sa Rixa de Son Forteza i Sa Teulera, per cabar collint el camí vell d'Estallencs, un camí que segons la tradició va ser empedrat pels romans.

Durant el recorregut cantàvem molt. A finals dels anys vint i principis del trenta era famosa la següent estrofa recordada per na Magdalena Palmer Llinás "de Sa Plaça": "El año veintiocho según un sabio "evisor", veremos a las mujeres con bombín y pantalón. Llevarán un escote tan ancho y tan "evisor", para que todos los hombres se mueran de amor".

A Estallencs dinàvem d'una truita d'espàrrecs o de patates i qualque tros de sobrassada si havien fet matances. Qualque taronja o poma de qualque hortet, i no massa més coses perquè els tords volaven baixos. Així i tot, a Estallencs compràvem pans grossos que repartíem per grups. Curiosament, una vegada vaig voler comprar llonguets o penets d'oli i em varen dir que allà no en feien.

Sempre arribàvem a Estallencs abans de que sortigués el sol a fi de poder anar a missa.

En Guillem Ferrá Llinás "dés Moli", venia amb el seu ase gris, el qual carregàvem amb els paquets i les paneres amb el menjar de cadascun. També els "teulers" col.laboràvem amb el nostre ase per dur les paneres, però tots dos arribàrem

per no dur els animals ja que una vegada es col.locaven les paneres a les beaces, ja ningú s'en volia cuidar dels animals. D'aquesta manera, mentre tothom col.lia les dreceres per arribar més prest fins a Estallencs, l'ase i el seu acompanyant tenien que anar tot sols per camí principal sense poder xerrar amb ningú. A més a més, abans de poder anar a missa l'acompanyant estava obligat a cercar un lloc on poder fermar l'animal i d'aquesta manera poder-li donar de menjar i beure. Mentrestant, tots els altres només s'atracaven a l'ase per anar a cercar la seva panera de menjar. Malgrat això, qualque vegada na Fransina "de Sa Plaça" s'en va encarregar de l'animal però, finalment, arribà un dia en que cadascú va tenir que dur la seva panera de menjar.

Ja a la platja d'Estallencs, les dones tan sols es banyaven els peu eixecant-se un poquet les faldes, mentre que els homes en banyadors o en calçons blancs ens banyàvem a la mar fins que arribava l'hora de tornar a Puigpunyent.

La pujada des de la platja fins al coll d'Estallencs era de lo més criminal. Era en aquell just moment quan començàvem a sentir la nostra pell cremada pel sol i el cansament per no haver dormit la nit anterior.

Emperò tots sabem que lo pitjor havia de venir a l'endemà en que teníem que aixecar-nos ben prest per anar a fer feina.

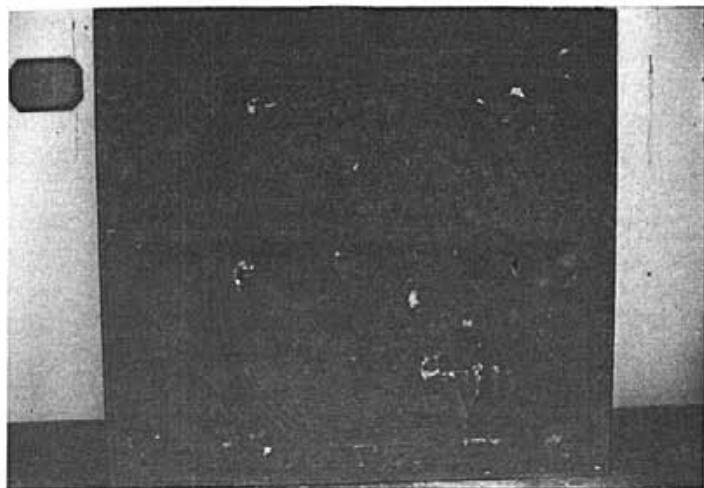
Com a anècdotes d'aquesta excursió en record dues de molt curioses. La primera, succeï un any en que en Biel Veny "Esperló" es va clavar al peu unes pues d'erició de mar, per la qual cosa es va veure obligat a tornar a Puigpunyent pujat damunt l'ase d'es moli.

L'altra anècdota va succeir quan una any, prop de les dues de la damatinada, passàvem pel "Planet". Just en aquell moment, hi havia en el cafè de Ca'n Molineta un grup de glossadors vinguts d'un altre poble que estaven convidant a l'amo en Jaume Moragues que fés qualque glossa, el qual en un principi no els hi volia contestar degut a la seva avançada edat però que, finalment, els hi va contestar amb una glossa molt fina i senyorívola que va rebre els aplaudiments de tots els presents.

Tracta sobre la distribució urbanística del terme municipal

UN GRAN PLANOL DE TELA DE MITJANS DEL SEGLE XIX QUE NINGU NO VOL

D'entre els pocs patrimonis històrics amb què compta el nostre Ajuntament, en figura un de molt valuós. Concretament, es tracta d'un plànol de tela de grans dimensions del segle XIX on estan situades totes les parcel·les del terme municipal.



El plànol és d'un valor històric incalculable

Aquest fet, llevat de l'aspecte històric que per molts de nosaltres això suposa, no huria de tenir massa més importància, però si li afegim que aquest plànol està totalment abandonat de la mà de Déu per dins les dependències municipals, això ja canvia molt.

El plànol en qüestió, rep el nom de "Plano geométrico del término municipal de Puigpunent", està signat per l'arquitecte Antoni Sureda i Villalonga, i la data que hi figura és de dia 1 de gener de l'any 1866.

De primera vista, dues coses poden cridar poderosament l'atenció de l'interessat:

En primer lloc, l'escut municipal que hi figura és un poc

diferent de l'actual, ja que en lloc de tenir una sola muntanya puntiaguda el del plànol en té cinc més.

En segon lloc, la distribució urbanística que de l'any 1866 es fa del terme municipal. El plànol està dividit en onze grans seccions on, a més de figurar-hi totes les possessions del terme, hi figuren els dos pobles de Puigpunent i Galilea.

Quant al poble de Puigpunent, s'adverteix ràpidament que estava dividit en dos grans nuclis urbans, la Vila i Son Bru. La diferència és notable perquè on és actualment el C/ de Sa Travessia no s'hi trobava ni una sola casa.

Pel que fa a Galilea, i a diferència del que un principi es podria pensar, les cases estan encara molt més disseminades que ara.

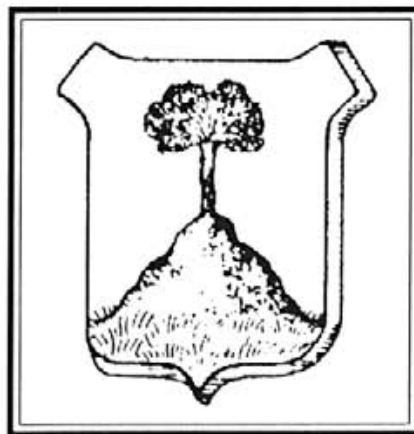
Així idò, i vist el valor històric que pel nostre terme municipal representa aquest plànol, pareix ser que els nostres regidors haurien de fer les gestions oportunes per restaurar un plànol que, sens dubte, és ja un patrimoni de tots.



Aquest és un detall del mal estat de conservació en que es troba el plànol



Any 1866



Any 1992

VIDA ESCOLAR

VIATGE D'ESTUDIS I SETMANA BLANCA

Els nins de 7^e i 8^e de viatge d'estudis anarem als pirineus aragonesos. Estarem sis dies i 7 nits. Esteguerem 4 dies a un poblet que es deia Bielsca. Els vespres sortíem damunt les 9'30 h, i tornarem damunt les 12 h, depèn de si estavem cansats... No sempre tornàvem a les 12 h, si no a les 3 h



o més tard, i tampoc sortíem sempre a les 9'30h, hi havia dies que sortíem a les 12 h del vespre.

L'hostal que estavem es deia "Hotel Ruba" era molt còmod però el dolent era que va passar un incident, que dues persones romperen una persiana, i no se consultaven a ningú ni monitor,

i la tuaren per avall del pis. Quant l'amo s'enterà els va mollar un (cristo), i els va fer pagar. Després anarem a Barcelona en el tiberabo, i era veure "La Mare del Pilar" a Zaragoza i ja ens quedarem a un hostal de Zaragoza. Mai oblidaré aquest viatge.



Els nins de l'escola "Puig de na Tàtima" fem manualitats per exposar a la casa de cultura. Ni havia de tota classe, tenem manualitats tota l'escola o sia desde prescolar fins a cicle superior. Quan va estar tot exposat quedà molt guapo. Tots els nins de l'escola mas agrada la setmana blanca perquè així no tenim escola. Però també arribam aburrir-nos en tants de dies de vacances. Però si se proposen a no aburrir-se no s'aburriran.
pen: Moragues.

NOTICIES BREUS...

* PROJECTE HOME

Divendres dia 8 de maig, a la Banca March de Palma, es va presentar per a Balears la Revista nº 0 "Proyecto" que editada a àmbit estatal per la Confederació del Projecte, té com a objectiu conscienciar i aprofundir en la problemàtica de la drogadicció.

Tomeu Català, el nostre Rector, és el President Nacional de l'Equip Directiu, i per això presidí l'acte on intervingueren personalitats tant del nostre àmbit autonòmic, com personatges vinguts de la Península.

Destacam la notícia, no només per què quedi ressenyada, sinó també per suscitar lectors i subscriptors de "PROYECTO" entre nosaltres.

Creim que a més a més d'ajudar a l'organització, ens pot aportar una visió realista del problema.

Per a noves subscripcions, tant ens podem dirigir a la Rectoria, com a qualsevol dels membres del Consell de Redacció de GALATZO.

* EN PERE BARCELÓ, PRESIDENT DEL COSARESE

El nostre company de l'equip de Redacció, en Pere Barceló Barceló, és el President del Comitè Insular de Sacerdots i Religiosos secularitzats (COSARESE), que té com a finalitat l'ajuda social per aquells que responen a la seva consciència donen aquesta passa no sempre fàcil.

També és el responsable del Moviment de Capellans casats que com a col·lectiu internacional es reuneixen cada tres anys representant als 80.000 que es troben en aquesta situació.

Des d'aquí, els nostros millors desitjos de sort en aquest difícil feina.

* FESTA DEL LLIBRE.

Com per cada any vé essent habitual, el Patronat Municipal de Cultura va organitzar el passat dia dos de maig la festa del llibre.

El dissabte damatí va tenir lloc a la Plaça de l'Ajuntament una exposició i venda de llibres a càrrec de la llibreria Embat, mentre que l'horabaixa es va dur a terme una interessant tertúlia literària a càrrec de l'escriptor Miquel Rayó.

El desinterès general i el poc públic assistent en aquests actes, va ser la tònica general del dia.



* LA RESERVA PUIG DE GALATZÓ

L'estudi d'impacte ambiental que acompanya al projecte de la Reserva, critica la creació artificial d'una sèrie de cascades d'aigüa dins la finca d'Es Ratxo per no ser aquestes típiques de la Serra de Tramuntana.

Amés a més, aquest estudi ambiental recomana la creació d'un centre meteorològic que permeti seguir les possibles variacions climàtiques que es puguin originar per la humitat d'aquestes cascades.

* OBRES AL PASSADÍS DEL POLIESPORTIU

Tal i com ja està indicat al projecte del Poliesportiu Municipal, s'estan duint a terme al passadís públic que dur cap al Poliesportiu unes sèquies per on ha de passar una línia subterrània d'electricitat pel subministrament i augment de potència del Poliesportiu, a fi de suprimir les línies aèries.



* ESCURSIÓ 1er. DE MAIG

Com ja és tradició al nostre poble, i amb un dia esplèndid que convidava a fer poble, el Grup S'Abre va organitzar l'excursió del 1er. de maig.

En total, es calcula que uns 200 puigpunyentins



visitaren Estallencs, dels quals uns 110 tornaren en autobus.

Enguany, a diferència d'altres convocatòries, es concentraren a Ses Barreres més excursionistes de l'habitual, per la qual cosa es respirava un gran ambient de festa.

Com a anècdota d'aquesta nova edició, varen ser els originals cartells anunciadors de l'excursió que va fer imprimir el grup organitzador.

Esports

BÀSQUET

Senior Masculí: Una vegada ja ha finalitzada la temporada, passam a analitzar molt breument el que ha suposat aquesta pel nostre equip.

Els començaments de la lliga es pot dir que foren esperançadors, ja que degut a que es varen aconseguir una sèrie de victòries de manera consecutiva, l'equip passà ràpidament a ocupar els llocs alts de la classificació. Malgrat això, una vegada el campionat va anar avançant, es començaren a perdre partits i el nostre equip acabà per ocupar els llocs baixos de la classificació.

En quant al joc desenvolupat pels nostres seniors, es pot dir que aquest ha estat molt irregular ja que l'equip va ser capaç d'aconseguir espectaculars victòries davant dels primers classificats per llavors perdre i oferir una imatge totalment distinta davant dels darrers classificats.

Aquesta irregularitat de l'equip ha estat, sens dubte, la causa principal de que hagi acabat per ocupar els darrers llocs de la classificació.

Senir Femení 2ª divisió: La campanya realitzada per les nostres femines no es pot dir tampoc que hagi estat molt positiva.

A començaments de temporada les il·lusions anaven dirigides a realitzar un bon campionat. Aquestes il·lusions es fonamentaven en que, per primera vegada després de molts d'anys, es començava la competició amb dotze jugadores. Aquest és el número màxim de jugadores que es poden inscriure a la competició i, per tant, en principi això oferia garanties de que el nivell dels entrenaments serien alts i per lògica això també hauria de repercutir en els partits.

Emperò, la realitat fou una molt distinta. Seguint la línia dels darrers anys, es va començar bé i es va acabar malament. Poc a poc i una darrera l'altra, s'arribaren a donar de baixa fins a cinc jugadores (unes per motius justificats i altre no tant). I si a n'això li afegim les lesions de na Maria Martorell i de na Mª Magdalena Gomis, les quals estigueren sense jugar pràcticament tota la segona volta, ens trobam amb un equip totalment fet trossos.

Com a anècdota, assenyalar que si a començaments de temporada eren dotze les juga-

dores a entrenar, a finals de temporada tan sols en venien tres i a qualque partit, fins i tot, només sis.

Vists tots aquests aconteixements, no és d'estranyar que a la lliga i al trofeu "Jorge Juan", esdevinguessin moltes de derrotes i poques victòries.



Equip senior femení

FUTBOL-SALA

El nostre equip **Infantil** de futbol-sala ha aconseguit acabar en la tercera posició dels play-off, tot i això després d'haver tingut una mal començament de temporada.

Durant la lliga acabaren per ocupar el penúltim lloc de la classificació, per després seguidament passà a jugar un play-off entre diferents equips de cada grup. El grup on estaven classificats els nostres joves jugadors estava format per un total de sis equips.

Els responsables de l'equip, tant n'Alfonso com Antoni Betti, coincidien en assenyalar el bon final de temporada i afirmaven que ara només calia

**"SA
NOS
TRA"**

CAIXA DE BALEARS



Equip Infantil de futbol-sala

esperar a planificar tranquil·lament la següent temporada, a fi de poder corregir una sèrie de defectes que arrossega l'equip.

Pel que fa a l'equip **Benjamí**, a la lliga quedaren quarts en un grup que estava format per sis equips, i ja en el següent play-off quedaren els penúltims de la classificació.

Tot i això, el més importants no és que aquests joves jugadors es pòssin com a meta fer primers de grup, sinó que es comencin a iniciar en el futbol-sala i, sobretot, que facin companyerisme i esport.

LA TERCERA EDAT EN FORMA

El passat mes d'abril, va fer just dos anys que un bon grup de "padrinetes" va decidir que ja era hora de fer qualque cosa més que guardar els nêts o fer el menjar. D'aquesta manera, va ser com aprofitant una campanya en aquest sentit promocionada pel Consell Insular, dediquen dues hores a la setmana a fer gimnàstica en el Salò Parroquial.

En total, són 23 les nostres "padrinetes" que es dediquen a tenir el seu còs en forma i tota vegada que el Consell Insular els hi paga una monitora, elles només tenen que pagar 300 pessetes cada mes.

Des d'aquí, les felicitem per aquesta encomiable activitat que estan duint a terme i les animam a que no perdin ni una hora.

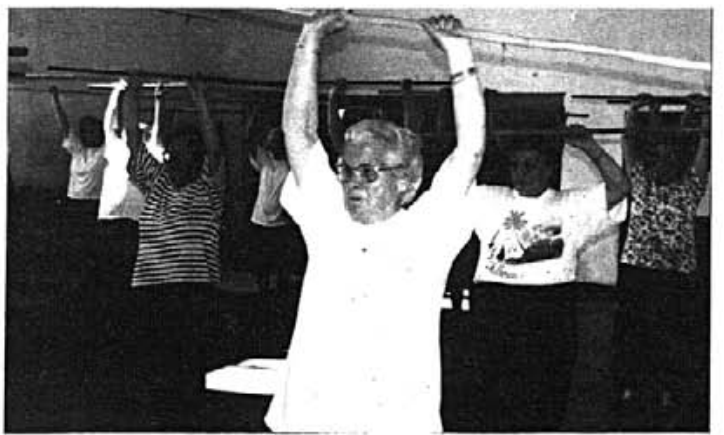
Antoni Betti



Totes posen atenció per sobre com s'han de fer els moviments



La monitora dicta els exercicis



La força de voluntat és indispensable a l'hora de collir posicions

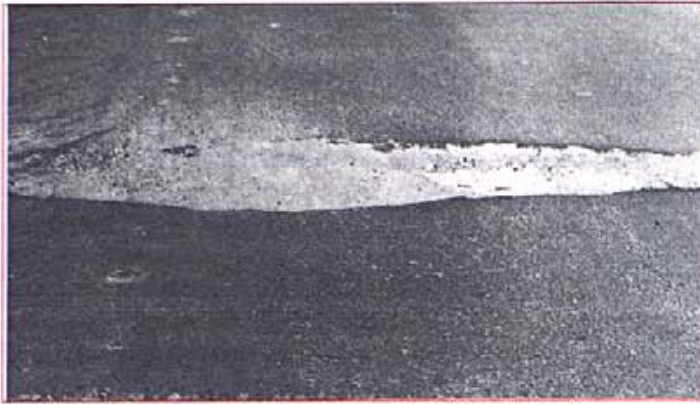
APROVACIÓ DELS ESTATUTS DEL PATRONAT MUNICIPAL D'ESPORTS

A una passada sessió plenària es va acordar per unanimitat iniciar conversacions per tal de crear el Patronat Municipal d'Esports. Després de diverses reunions entre els grups polítics municipals i alguns esportistes, es varen consensuar els Estatuts pels quals s'ha de regir el Patronat Municipal d'Esports.

En conseqüència el Grup Independent, el Grup Socialista i el Grup Popular formularen conjuntament la següent proposta d'acord: crear el Patronat Municipal d'Esports i aprovar els estatuts.

La Corporació acordà per unanimitat crear el Patronat Municipal d'Esports i aprovar incialment els Estatuts que seran exposats al públic per un termini de 30 dies per suggeriments i reclamacions i quedaran aprovats definitivament en el cas de no presentar-se reclamacions durant la seva exposició pública.

FOTO COMENTADA



Un dels negocis que tal vegada podria tenir més futur al nostre poble seria el de mecànic de cotxes. Aquesta predicció, la feim pel lamentable estat de conservació en què es troben els principals carrers de Puigpunyent i els maltractats amortiguadors dels nostres cotxes. I si no, observi el nostre lector quines sèquies hi ha per Na Beltrana.

De fet, no són pocs els que es queixen d'aquesta situació. Encara que, qui pateix més directament les conseqüències (i no és cap broma), són les dones embarassades que en avançat estat de gestació ha de circular pels nostres carrers.

Per tot això, a qualsevol li podria parèixer curiós el fet que s'estigui parlant de milions i milions de pessetes en un projecte tan ambiciós com el del camí d'enllaç Sa Travessia / Ctra. d'Espoles, i no es tinguin solucionats problemes tan bàsics com, per exemple, el de la bona conservació dels nostres carrers.

LA REVISTA GALATZÓ PUJA DE PREU

A partir del mes que ve la Revista Galatzó pujarà de preu. Així ho hem considerat tots els membres del Consell de Redacció després d'haver tingut una llarga reunió en aquest sentit.

Concretament, la subscripció anual passarà a ser de 2.000 ptes en lloc de les 1.500 actuals.

D'aquesta manera, els subscriptors durien a terme el pagament anual de manera fraccionada, és a dir, en dos terminis semestral que serien de mil pessetes en el juny del 92 i les altres mil per gener del 93.

Les causes d'aquesta pujada es deuen, bàsicament, a dos motius:

Per una part, i el més important, ha estat l'augment en aquest darrer any del cost de la impressió de la Revista en 16.500 ptes. mensuals.

Com a fet significatiu, mencionar que les despeses d'impressió en aquests dotze darrers mesos ens haurà suposat un cost aproximat de 600.000 - ptes.

Per altra part, la pujada no prevista en els segells de correu que no ha fet més que enquerir el repartiment de la Revista.

Per contra, noltros estam disposats a assumir un compromís amb els nostres subscriptors de, per exemple, seguir treballant en la millora de la qualitat i presentació de la Revista (que sinzerament creim que ja és un fet), i de publicar com a mínim durat l'any sis números de vint pàgines.

En definitiva, creim que es tracta de contribuir per seguir millorant aquesta modesta publicació que, sense cap ànim de lucre, pretén contar cada mes les vivències quotidianes de dos pobles de muntanya com són els de Puigpunyent i Galilea.

Redacció.

GALATZÓ

*Si mirau cap a Ponent
veureu el Puig de Galatzó
que és amo, rei i senyor
de la Vall de Puigpunyent.*

*A n'els peus de Galatzó
hi ha cars, mores i pins,
i si vos hi entrau més endins
un aire fresc i pur de lo millor.*

*Els arbres ben arrelats,
per dins encletxes i roques,
han sufrít les tempestats
i nevades que no són poques.*

*Qui ha tingut la bona sort
de pujar-hi fins damunt
ha descobert des d'aquell punt
el que és bon viure, el que és conort.*

*És de pedra gris i verdosa
com si fos capa reial
gran passeig de Comte Mal
silenci fosc i nit tenebrosa.*

*És noble altiu i valent
malgrat no sigui el més elevat
sempre serà ben estimat
pel Poble de Puigpunyent.*

Silvestre