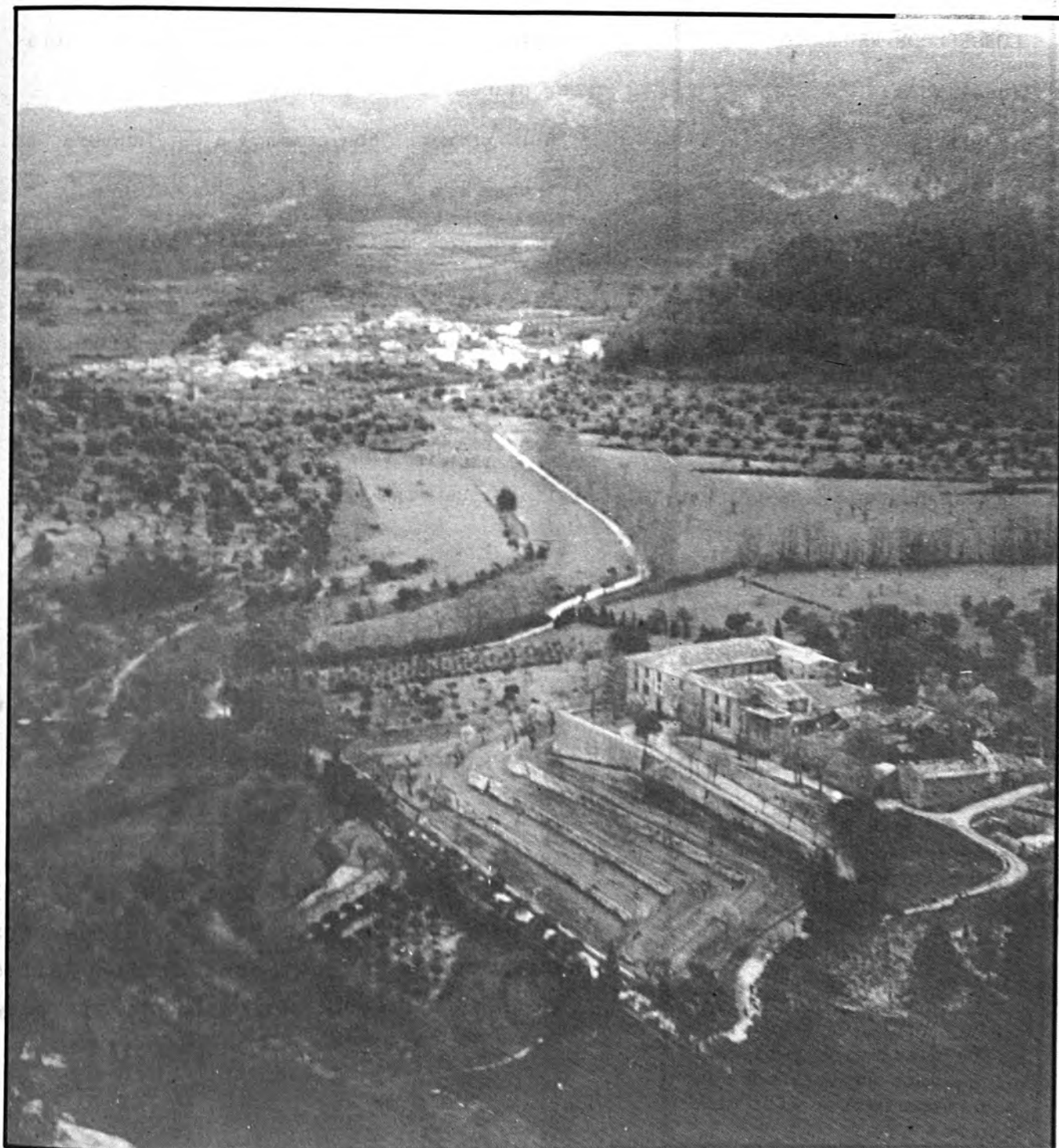


# GALATZÓ

Revista cultural de Puigpunyent i Galilea

№ 21 • ANY II • MAIG • 1.988 • REVISTA MENSUAL

PRENSA  
CADA





# GALATZÓ

## PUBLICACIÓ MENSUAL

Dipòsit Legal: PM 431/86



Major, 15. Tel. 614215  
07194 PUIGPUNYENT

CONSELL DE REDACCIÓ:

Miquel Mora  
Sion Verger  
Biel Pérez  
Biel Frau

EQUIP DE COL. LABORADORS:

Grup S'Arbre  
Xisca Ramón  
Xavier Picó  
Margalida Morey  
Antònia Ginard  
Rafel Ramón  
Cati Pont  
Margalida Barceló  
Antoni Bonner  
Ernest Fuster  
Antoni Garau  
Tolo Morey  
Pere Martorell  
Antoni Betti  
Onofre Martorell



ADMINISTRACIÓ:

Maria Matas



Exemplar: 125 Ptes.  
Subscriptors: 100 Ptes.

IMPRIMEIX: "APÒSTOL I  
CIVILIZADOR".

Petra.

Dels articles publicats  
en aquesta revista sols en  
són responsables els seus  
autors.

# Editorial

Galatzó



Un simple estudi geogràfic del medi urbà de Puigpunyent, ens mostra dues zones ben diferenciades: Son Bru i La Vila.

A la segona hi trobam carrers amples, voreres, places, bancs i arbres.

A la primera, que comença a Sa Raconera, no hi trobam res d'això.

Es per tal motiu, que GALATZÓ creu molt encertada la construcció d'una plaça a Son Bru, que segur donarà a n'aquesta zona un espai públic que farà possible, un ressaltament de la seva pròpia personalitat i facilitarà unes activitats que fins ara, no eren possibles.

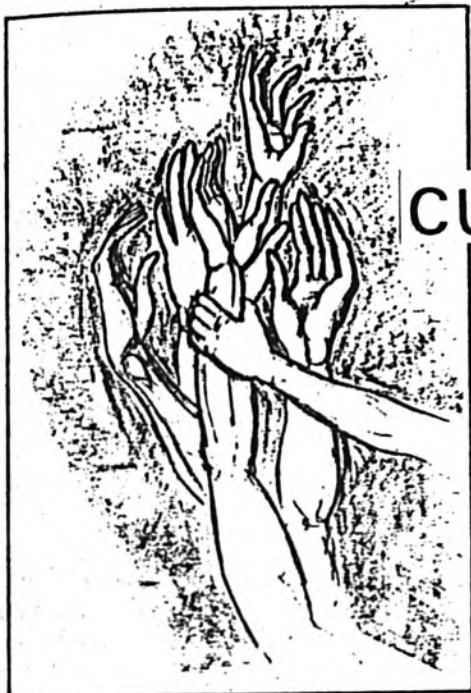


## La portada d'aquest mes

Des de Sa Cova, just damunt Es Salt, se destria aquesta meravellosa perspectiva de les Cases de Son Fortesa i el poble de Puigpunyent al fons.



# CAMINANT AMB EL CURRÍCULUM CAP A LA PAU



El grup del Currículum per a la Pau s'ha proposat diferents projectes i iniciatives:

- Un Seminari d'estudi dels conflictes i dels seus mitjans de resolució.

- Una publicació que arreplegui i doni compte de les aportacions al Currículum.

- Un viatge a la comunitat de Nevé Shalom (Oasi de la Pau) a Israel.

- Promoure la creació d'una Escola Secundària de la Pau.

Per a donar a conèixer aquest darrer projecte s'organitzà la passejada "Caminant amb el Currículum cap a la Pau" el passat 20 de març.

Què és l'Escola Secundària? Es un centre per a l'educació dels alumnes des de 12 fins a 16 anys, final de l'escolarització obligatòria. S'hauran de crear quan es posi en marxa la Reforma Educativa, actualment en projecte.

La que proposam tendria una finalitat especial: l'estudi dels conflictes i de les condicions que fan possible la Pau.

Hauria d'estar a Puigpunyent perquè aquí ha nascut la idea i s'hi troben condicions favorables. El poble també se'n beneficiaria: els al.lots no haurien de davallar a Palma i rebrien una ensenyança arrelada en la seva realitat. També podria ser utilitzat per a Centre Cultural per a adults.

Es donen actualment un conjunt de circumstàncies favorables al projecte: La introducció de la Reforma Educativa que afavoreix noves idees. El traspass de les competències educatives a la nostra Comunitat Autònoma.

Però la clau de la viabilitat del projecte és la voluntat ferma del poble i del seu Ajuntament. La clau que pot obrir totes les portes.

# Entrevista al "galeno"

Petita biografia i curriculum.- Em dic Pere Garau Llompart. Vaig néixer a Lluçmajor, ja fa trenta-vuit anys. Vaig estudiar Medicina a Saragossa i enguany fa deu anys que puc exercir de metge. Som casat i tenc dos infants: nin i nina.

Primerament vaig posar una consulta de medicina privada al meu poble. Després em tocà ser quatre anys el metge titular de Sa Pobla. Un any a Pollença i dos anys fent medicina privada a S'Arenal. Ací, a S'Arenal, hi tenc un Centre de Reconeixement Mèdic-Psicològic per tramitar el Carnet de Conduir i la Llicència d'armes.

¿Què hi pot fer un metge a un poble petit?.- Culturalment no te dona satisfacció, però socialment, sí. M'agrada més la medicina rural que la hospitalària per la comunicació constant entre el metge i el malalt.

¿Hi ha unes malalties específicament locals, al poble?.- D'importància, no. Degut a l'humitat, hi detect una incidència major de reumatisme. Simplement se deu a la climatologia i a la manca d'una bona instal.lació de calefacció a les cases.

¿Què li manca al metge de Puigpunyent per desenvolupar una feina més completa?.- Per realitzar la meua tasca de metge de capçalera ho tenc tot i amb condicions.

El puigpunyentí, ¿està amparat les vint-i-quatre hores pel sevei mèdic?.- Sí. Ací només hi ha un metge: jo. Estic localitzat o localitzable les vint-i-quatre hores del dia, dissabtes i diumenges inclosos.

¿Cap a on evoluciona el tipus de medicina que vostè practica ací?.- Al meu veure, el metge de capçalera a la ruralia, als pobles petits, mai deixarà d'existir. És i serà sempre necessari.

¿Valdria la pena montar un Servei Comarcal Ambulatori per a Especialitats i Medicina d'Urgències?.- No. Crec que a la nostra comarca, no. La geografia fa pràcticament impossibles els desplaçaments als pobles veïns amb un malalt. No hi ha servei d'autocars. El més pràctic és anar a Ciutat.

¿Creu seria convenient disposar d'una ambulància?.- Com a metge, m'agradaria que n'hi hagués una, però els costos són molt elevats. Potser és més pràctic demanar-ne una per telèfon, i crec que més ràpid.

¿Com veu l'assumpte de les aigües potables al poble?.- No hi ha ni més ni menys infeccions gastro-intestinals que a altres llocs de l'illa, si és això que em demana. Ho veig normal.

¿I aquest coloret roig que té de vegades?.- El que és important és la cloració. Si surt un poquet vermella els estius, pot ser degut a èpoques de sequia o que els depòsits estan més baixos del que és normal. Puc dir que se fa un seguiment per part de Sanitat de l'índex de cloració, que és el que importa de debò.





Les passes de diarrea que hem sofert, ¿podíem ésser degudes a l'aigua?.- Amb l'any i mig que som ací no he trobat cap passa de diarrea. Per tant, no puc opinar. Aquest darrer estiu no hi ha hagut cap tipus de problema al respecte.

La canalització de les aigües brutes, ¿solucionen el problema de possibles contaminacions?.- Rotundament, sí. Fins al punt de que s'hauria d'obligar a tothom que connectés a la xarxa.

¿Veu vostè una solució al greu problema de la fossa sèptica del torrent?.- La solució ideal seria que l'Administració montés depuradores d'aigües residuals a tota la ruralia, o bé que connectés els pobles a les xarxes ja instal·lades.

¿I els pous negres que encara empran a molts de domicilis de la vila?.- Els antics se mantenen perquè no es pot obligar ningú a realitzarunes despeses contra la seva voluntat, mentre la seva fossa sèptica compleixi les condicions sanitàries establides per la llei. Les noves construccions han de connectar obligatoriament a la xarxa general.

Pel que fa a la Sanitat Escolar, ¿com s'ho monta el Cap de Sanitat Municipal?.- Cada any feim una revisió escolar als alumnes de primer, cinquè i vuitè d'EGB, perquè estiguin correctament vacunats i també per detectar possibles anomalies encara no exterioritzades com a caries, defectes a la visió, al cor, peus plans,...

A vegades hem vist qüestionaris, fitxes o treballs ben complets, referents a Sanitat Escolar. És a dir, la teoria hi és. Potser seria convenient que d'una vegada els organismes responsables s'ho agafassin un poquet més seriosament, com a medicina preventiva?.- Això són programes de la Conselleria de Sanitat, que només poden causar benefici als nins. Seria d'agrair que el nostre poble contàs amb un servici periòdic d'aquests equips.

La medicina esportiva a nivell escolar, resplandeix per la seva absència. ¿Què es pot fer al respecte?.- A partir d'enguany, funciona la primera escola per formar Especialistes en Medicina Esportiva. D'ací a dos anys sortiran les primeres promocions amb titulació oficial.

¿Com veu els servicis sanitaris de Galilea?.- Els servicis sanitaris de Galilea estan coberts, com a Puigpunyent. Personalment vaig cada dia a Galilea per veure si hi ha cap novetat, i una vegada per setmana, el dijous a les onze, pass consulta a Ca ses Monges, a les quals express el meu agraiment per cedir-nos el local. La gent és molt agradable i jo disfrut d'aquesta feina.

Així i tot, seria convenient adequar un petit dispensari que reunís unes condicions sanitàries acceptables per aquesta comunitat.

Per acabar, ¿creu seria necessària una reforma en profunditat de la Sanitat espanyola, a tots els nivells, per adequar-la a les circumstàncies i als nous temps?.- Crec que Espanya, d'ara al noranta-dos, ha de realitzar un canvi de cent-vuitanta graus per adequar-se a la normativa dels països membres del Mercat Comú, ja que en aquesta data estarem integrats dins la Sanitat Europea, amb lliure circulació i residència dels ciutadans de la nostra Europa.

# BLAI BONET



Blai Bonet, nat a Santanyi el 26 de desembre de 1.926, és un dels poetes més importants de l'anomenada "generació mallorquina de 1.950". Dotat d'una profunda i acusadíssima personalitat, infon a la seva poesia un contingut líric i humà d'extraordinària vibració que sap expressar mitjançant imatges sorprenents i torbadores, plenes de capacitat visionària. Ha publicat els següents reculls poètics: "Quatre poemes de Setmana Santa", "Entre el coral i l'espiga", "Cant Espiritual", "L'Evangelí segons un de tants", "Els fets", "Has vist algún cop, Jordi Bonet, Ca n'Amat a l'ombra?". "El poder i la verdor" i "Teatre del gran verd" i altres. No menys important és la seva obra novel·lística: "El mar", "Haceldama", "Judas i la primavera"... dins la qual destaca "Mr. Evasió", una estranya i agosadora narració que mereix el qualificatiu d'obra mestra. És autor, també, de dos llibres de memòries, "Els ulls" i "La mirada".



## Meteorologia

A la primària del mes d'abril varem tenir el goig de la pluja. Hem sentit dir que serà un gran bè per el conreu. Dins el pluviòmetre hi havia quatre dits d'aigua que ben mesurats resulten esser 69 litres per metre quadrat.

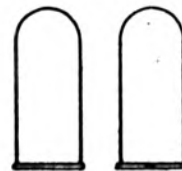
## LA PARAULA

Basta dir una paraula:  
"pinotell" o "baladre",  
i el món sona més clar  
que en claredats de rama.  
Quina claror rentada  
té el món a dins la boca!

Quina tremolor antiga  
dir "ginjoler", i sentir  
la lluminosa distància  
entre el color d'una rama  
i el seu nim que en mi sona!

La paraula és el món  
que surt ungit de la fonda  
aurora constant de déu  
dins nosaltres, amants pàl.lids.

I som canyes humanes  
que sona Déu, sonant-les  
quan parlam. Canyes fràgils,  
però plenes de música.



CAFETERIA-RESTAURANT  
**ES PONT**

C/. Sa Travessia, 2 - T. 61 4031  
**PUIGPUNYENT**



GREU TASCA ÉS LA QUE HA DE SOPORTAR L'ESPATLA D'EN JOSÉ.  
ESSER L'ÚNIC POLICIA MUNICIPAL DEL POBLE, AIXÍ COM ESTAN  
LES COSES, HA D'ESSER UNA FEINA BEN FEIXUGA. PERÒ EN JOSÉ  
JA HI TÉ UNA EXPERIÈNCIA, EN EL CARREC.

NOM I LLINATGES: José Cano Atienza  
DATA I LLOC DE NAIXAMENT: el 28 de febrer de 1.928, a Alcalà Real.  
CASAT O FADRÍ? FILLS?: Casat. Un fill i dues filles.  
PROFESSIÓ I ESTUDIS?: Policia Municipal. Primaris.  
CREENCES RELIGIOSES: Catòlic practicant.  
SIMPATIES POLÍTiques: Cap.  
LLIBERAL O AUTORITARI?: Lliberal.  
ANIMAL DE COMPANYIA PREFERIT: El canari.  
MÚSICA PREFERIDA: M'agrada tota en general.  
ESPORTS QUE CONTEMPLA AMB PLAER I/O QUE PRACTICA: Futbol i bàsquet, per TV.  
UNA COSA BONA QUE TÉ PUIGPUNYENT: Ambient de poble, tranquil·litat.  
QUÈ LI FALTA AL NOSTRE POBLE?: Acabar el camp d'esports i un company per la feina.  
UNA AFECCIÓ QUE PRACTIQUI A HORES LLIURES: Conrear hortalisses.  
UN LLIBRE QUE RECORDI AMB PLAER: Llibres d'Història d'Espanya.  
SALUT, DINERS O AMOR?: Salut.  
DE TOCAR-LI CENT MILIONS, QUÈ FARIA AMB ELLS? El que pogués. Beneficiaria a gent.  
QUÈ LI FALTA A GALATZÓ?: Més gent que el recolzi i que el llogesqui. I si el traduisin al castellà molta gent l'entendria millor.  
QUINA VIRTUT ADMIRE EN LES PERSONES?: La bondat, els bons sentiments.  
QUÈ NO POTS SOFRIR D'UNA PERSONA?: L'enveja.  
DIBUIXA UN ARBRE, PER FAVOR:



ALS LECTORS DE "GALATZÓ"



Vos vull notificar que a partir del pròxim número no podré realitzar la tasca de coordinar i dirigir l'elaboració de la revista per impossibilitat de dedicar-li el temps que li pertoca, si bé estaré en contacte amb el nou equip que es pugui formar. Des d'aquí vull manifestar el meu agraïment a totes les persones que m'han ajudat a fer possible durant tot aquest temps la nostra publicació.

Miquel Mora Sureda

# Vida escolar



## LA VAGA DELS PROFESSORS

L'eix fonamental de la propassada vaga fou reclamar el dret a la negociació i l'exigència d'una oferta ministerial que donàs resposta a la plataforma unitària dels sindicats.

¿I quins són els trets principals d'aquesta plataforma reivindicativa? Amb altres paraules, què volen els professors? Sense intentar profunditzar, provarem d'esbrinar-ho:

**RETRIBUCIONS.-** S'exigeix un augment de les retribucions que garanteixi la recuperació del poder adquisitiu perdut als darrers anys i els homologui amb la resta dels funcionaris. No a la potenciació dels complements específics individualitzats que augmentarien les diferències salarials entre els diferents sectors de l'ensenyament.

**JORNADA.-** Se defensa una negociació per tal d'aconseguir que el MEC posi els mitjans necessaris per tenir totes les activitats extraescolars que requereix una jornada continuada.

**RESPONSABILITAT CIVIL.-** Quan els professors surten del col·legi amb els alumnes per desenvolupar una activitat cultural, esportiva, etc, tenen amb la legislació vigent la responsabilitat civil del mal que es pot fer un nin al qui esdevengui qualsevol tipus d'accident. Els ensenyants exigeixen al MEC una solució legal a aquest fet.

**INTERINS I PROVISIONALS.-** S'intenta negociar solucions referents a la problemàtica del professorat provisional i aconseguir l'estabilitat laboral dels interins. També s'intenta aconseguir que tots els llocs de treball, tret de casos excepcionals, siguin coberts per concurs de trasllat.

És clar que els vertaders perjudicats per la vaga són els qui menys culpa en tenen: els nins.

Hem de desitjar que comencin les negociacions entre el MEC i els Sindicats, que hi hagi una entesa cordial i que la tasca educativa es desenvolupi amb pau i tranquil·litat.

Perruqueria de senyores

**CATY**

C/carretera nova d'Estallens  
nº 22

Tf: 61 40 95





# Llei de normalització lingüística



### Article 12.

1.—Pel que fa a la inscripció dels documents en els registres públics de la Comunitat Autònoma, els assentaments s'han de fer en la llengua oficial en què s'hagi declarat, atorgat o redactat el document o en la que es faci la manifestació. Si el document és bilingüe, s'inscriurà en la llengua que indiqui la persona que el presenti al registre. En tot cas, els assentaments s'han de preactivar en la llengua sol·licitada per l'interessat o pels interessats de comú acord.

2.—A efectes d'expedició de certificacions per part dels funcionaris dels dits registres, s'ha de garantir la traducció de qualsevol de les llengües oficials de la Comunitat Autònoma, d'acord amb la voluntat del que faci la petició.

### Article 13.

1.—Tots els ciutadans que facin el servei militar dins l'àmbit territorial de les Illes Balears poden utilitzar en qualsevol ocasió la llengua catalana, tal com es desprèn de la seva condició de llengua oficial i pròpia dels pobles de les Illes.

2.—Són vàlides totes les actuacions militars fetes en català a les Illes Balears.

### Article 14.

1.—Els topònims de les Illes Balears tenen com a única forma oficial la catalana.

2.—Correspon al Govern de la Comunitat Autònoma, d'acord amb l'assessorament de la Universitat de les Illes Balears, determinar els noms oficials dels municipis, territoris, nuclis de població, vies de comunicació interurbanes en general i topònims de la Comunitat Autònoma. Els noms de les vies urbanes han d'esser determinats pels Ajuntaments corresponents, també d'acord amb l'assessorament esmentat, donat preferència a la toponímia popular tradicional i als elements culturals autòctons.

3.—Aquestes denominacions són les legals a tots els efectes i la retolació ha de concordar amb elles. El Govern de la Comunitat Autònoma ha de reglamentar la normalització de la retolació pública, respectant, en tots els casos, les normes internacionals que l'Estat hagi subscrit.

### Article 15.

1.—La retolació pública, es farà en llengua catalana, acompanyada si calgués de signes gràfics que en facilitin la comprensió als no catalano-parlants. La retolació en català i castellà s'emprarà quan així ho aconsellin les circumstàncies socio-lingüístiques.

2.—A tots els rètols, indicacions i escrits en general, bilingües, la primera versió ha de ser la catalana, com a llengua pròpia de les Illes Balears, i la segona, la castellana.

3.—A tots els serveis de transport públic, els impresos, els avisos, i comunicacions al servei públic, s'han de fer en llengua catalana i en llengua castellana.

### Article 16.

1.—A fi de fer efectius els drets reconeguts a l'articulat de la present llei, els poders públics han de promoure les corresponents mesures de cara a la progressiva capacitat del personal de l'Administració Pública i de les empreses de caràcter públic a les Illes Balears, en l'ús de la llengua catalana.

2.—A les proves selectives que es realitzin per a l'accés a les places de l'Administració dins l'àmbit territorial de les Illes Balears, s'ha de tenir en compte, entre altres mèrits, el nivell de coneixement de les dues llengües oficials, la ponderació del qual determinarà l'Administració per a cada nivell professional.



### Sopa de lletres

— Cerca nou paraules que facin referència als dies de la setmana i a moments del dia. Poden estar escrites d'esquerra a dreta, de dalt a baix, en diagonal i a l'inrevés.

|   |   |   |   |   |   |   |   |   |   |   |
|---|---|---|---|---|---|---|---|---|---|---|
| H | D | I | U | M | E | N | G | E | R | M |
| O | I | V | E | S | P | R | E | O | U | I |
| R | S | R | S | U | O | J | I | D | S | G |
| A | S | M | I | V | S | R | P | I | V | D |
| B | A | I | N | Y | X | V | R | L | X | I |
| A | B | R | S | I | O | U | B | L | Z | A |
| I | T | A | D | R | T | I | A | U | Z | R |
| X | E | C | A | A | R | N | L | N | J | A |
| A | D | I | M | E | C | R | E | S | I | C |

### SOPA DE LLETRES

10 municipis de Mallorca

|   |   |   |   |   |   |   |   |   |   |   |
|---|---|---|---|---|---|---|---|---|---|---|
| E | S | T | A | L | L | E | N | I | C | S |
| M | S | U | F | I | R | D | X | B | E | A |
| A | G | C | I | R | H | T | U | L | V | N |
| T | I | J | O | A | A | B | L | A | Ç | T |
| E | S | P | O | R | L | E | S | F | L | A |
| S | U | K | R | O | C | A | N | A | M | N |
| O | P | A | Z | N | U | A | R | V | A | Y |
| L | M | H | E | M | D | S | E | O | N | I |
| L | O | S | I | N | I | U | Q | P | A | X |
| A | Z | T | E | N | A | P | M | A | C | O |



En diuen Magdalena Seguí Vich i el 18 de juliol en farà 84.

Vàreu estudiar de petita?

No, només sé posar el meu nom i llegir segons quines coses.

No hi havia res en el nostre temps; de ben petites a fer feina i res pus. De ben petita a cercar esclatasangs.

Amb qui hi anàveu, amb el vostre pare?

Em mostrava els agrers ell. Les meves germanes no hi venen anar mai a cercar-ne.

Ell estava amb els senyors de "Bon Cortel", feia de garriguer i només venia els dissabtes.

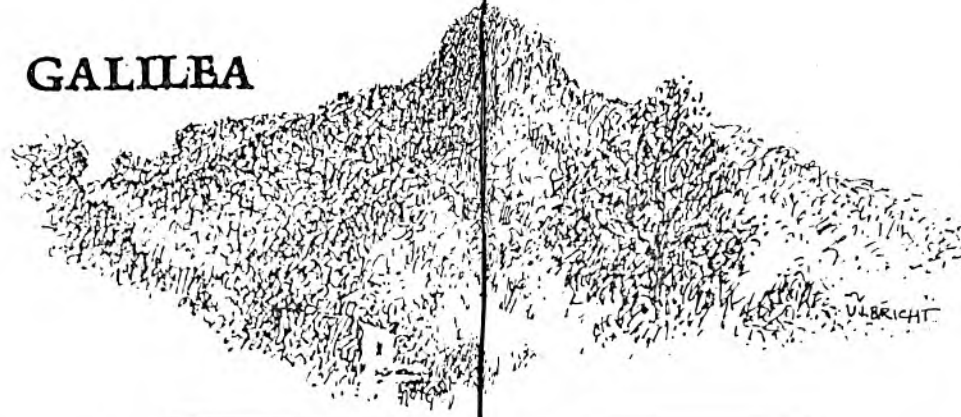
Ja em donaren gaiatet i ala Magdalenet. Em mostrava els agrers de ses onces seques i dels esclatasangs. Els diumenges feia una volteta amb mon pare per la garriga.

Si he de contar la meua vida... és molt llarga.

Vos hi posàreu de ben petita?

E tan petita sí. Llavors em vaig posar a cercar esclatasangs amb mon mare, i per acuf i per allà, a arrabassar paumes, i tota sola a Galatzó

## GALILEA



La dona a Galilea ha de compartir la duresa dels temps passats per treure la família endavant. La història que mos recorda Madò MAGDALENA "VIUDA" podria ésser l'epopeia de totes les dones del nostre poble.

a les 3 del dematí. M'enduaia una llanterna i me la penjava en aquest botonet, en el pit i quan sentia gent m'arrufava. Una hora lluny d'acuf anava.

I el vostre home de què feia?

El meu home, feixines i pins. També va fer molts d'anys de carreter amb mon Joan de S'Almudaina, d'Andratx.

I vós ajudàveu a dur la casa?

Sí, llavors sa padrina tenia un figueral a Ses Rotes Velles i anàvem a ajudar-l'hi. També vaig fer una temporada calça amb una màquina i calcetins.. Bé, n'ha fetes moltes. I a cercar verducs per dins Santa Ponga i per Andratx, i reina de pi per tota aquesta cordillera d'Estellencs, d'Andratx, fins a Banyalbufar i Valldemossa, l'hem passada. Amb quatre amigues.

I a qui la veníeu a sa reina de pi?

En es poble, als botiguers. Ses paumes eren lo que més treia. Amb ses paumes, vaig treure molts de dobbers.

I vós a qui les veníeu a ses paumes?

Ses més bones a ses al.lotes de Galilea que feien llatra, panerets, i senalletes. Ses altres venien a comprar-les de Lluçmajor o d'Artà.

El primer any vaig guanyar 28 duros, tota sa temporada, tres mesos. Però no hi havia anada mai, i llavors compràrem unes estenelles, i les mos penjàvem pes coll, i una bossa on hi posàvem ses paumes. Llavors fèiem es feix i el mos carregàvem a s'escuena i per avall.

Hi dormíeu a sa garriga?

No, no devers les II ja erem acuf, perquè jo escoltava una novel.la. Teniem amigues devora, em cridaven i jo deia no, no em puc aturar, me'n vaig per amunt. Deixàvem una botelleta d'aigua embolicada amb un pedaç vermell banyat dins una mata. Quan érem allà bevíem, i per amunt s'ha dit. Quan érem acuf dinàvem, mos rentàvem i ens anàvem a jaure.

I teníeu seguro?

No anàvem pes nostre compte. Endemés havíem de pagar el booi a Galatzó, un pagava amb corda, s'altre pagava amb dobbers, graneres, senalles. També es pagava anant a collir olives, garroves, ametles... Per sa paga fèiem vuit o nou dotzenes de corda. L'enrrodillàvem entre el peu i el genolls i donàvem deu o dotze voltes.

A Galilea tothom feia corda, corda de brins. Mos posàvem un garrot enmig dels genolls i un bon bolic de brins davall l'aixella i venga, venga...

I s'escorxa a qui la veníeu?

A Ca'n Pera, que hi havia un molí. En feien pols i la duien a vendre. Amb sa reina també hi guanyàvem dobbers, ens anàvem amb un paner, una canya i una botelleta d'aigua, encara la tenc a sa de cercar esclatasangs a sa cordeta i un poelet, un tassó amb anseta, tenc ses estenelles, tenc es bolic, es davantal, ses espadnyes, encara ho guardi, i fa més de vint anys que no hi vaig.

Com era la temporada?

Abril, maig i agost eren paumes, acabàvem es dissabte de la Mare de Deu d'agost. Llavors esclatasangs, que venien davant setembre per acuf. També vaig anar per Na Burguesa amb mon mare i na Magdalena Guideta.

Tot això va anar acabant quan vengué el turisme.

Cercant reina anàvem per Estellencs, S'Alqueria, Es Cingle d'En Barrina, S'Evangèlica, Ca'n Xeremier, S'Esclop, Es Pinotells, Ses Fonts, Ses Serveres i sortíem a Sa Font des Pi. Duíem una canya ben llarga, un paner, un sac i pa sarró. Mos fermàvem a sa cinta tot lo que havíem de menester i per envant. Tornàvem poste de sol.

L'escorxa la traginàvem amb una someira que duia uns escorbeis. Però a vegades duíem el sac a l'escuena amb una cinta passada pel front.

Els verducs els veníem a Ca'n Vermell d'es Capdellà. Sa mare de Na Francisca "guapa" mos deia: posau-vos un mocadorot pel cap i un capell damunt, i si veis cap home no proveu d'aturar-vos!

Certament, els temps han canviat. Gràcies, madò Magdalena.

# Bar Parroquial

ESPECIALIDAD EN PLATOS COMBINADOS  
Y TAPAS VARIADAS

PLAZA PIO XII TEL. 61 41 98

GALILEA



S'AJUNTAMENT INFORMA

# CASA de la VILA



**SUBVENCIÓ A L'EQUIP DE MINI BASQUET**  
L'equip de mini bàsquet femení s'ha proclamat recentment campió de Mallorca, participant com a tal al campionat de Balears celebrat a Menorca. Am tal motiu, l'Ajuntament li ha concedit una subvenció de 40.000 pts. per tal d'ajudar al pagament de les despeses del viatge. Malgrat no va ésser possible tornar amb el títol de campió de Balears, cal donar-los l'enhorabona per l'èxit aconseguit i sort pels futurs compromisos.

## PLAÇA DE SON BRU

D'acord amb les previsions fetes públiques, es va celebrar a la Casa de la Vila, durant la setmana del 28 de març al 2 d'abril, l'exposició pública de quatre dibuixos de la futura plaça. La gent ha pogut, per primera vegada a través del vot, elegir lliurement un projecte públic. La iniciativa ha tengut una gran acollida entre els veïnats de Puigpunyent enregistrant-se un total de 123 vots distribuïts de la següent manera:

Dibuix 1.....18 vots  
Dibuix 2.....41 vots  
Dibuix 3.....25 vots  
Dibuix 4.....39 vots.

El dibuix guanyador correspon a l'arquitecte D. Joan Vilá Martínez.

La participació juvenil fou important, tal com reflexa la taula següent:

Menors de 18 anys.....25,2%

De 18 a 45 anys.....44,7%

Majors de 45 anys.....30,1%.

Al ple de l'Ajuntament celebrat el mes d'abril es va aprovar, a proposta del grup independent, encarragar la redacció de l'avant projecte guanyador per a la construcció de la futura plaça.

Altres acords aprovats en el Ple de dia 11 d'abril, són:

## PLA D'OBRES I SERVEIS DE 1988

Sol·licitar la inclusió en el Pla d'obres i Serveis convocat pel CIM, les següents obres:

a) Enllumenat públic de Galilea, amb un pressupost de 10.672.000 pts.

b) Pavimentació del Camí dels Pins de Galilea amb un pressupost de 749.034 pts.

## CARRERONS

S'ha iniciat una campanya per aclarir la situació i titularitat dels nombrosos carrerons que existeixen a Puigpunyent. El Batle té previst mantenir entrevistes amb els veïnats dels carrerons a fi de, amb les opinions i informacions de tots, arribar a definir clarament la situació jurídica de cada carreró i les obligacions que té l'Ajuntament amb cadascun.

**CORBA I PLAÇA DE L'ESGLÉSIA**

Declarar la urgència de la contractació de les obres de rectificació de la corba de l'església i acondicionament de la plaça, amb un pressupost aproximat de 2.000.000 de pts.



Dia 4 d'abril va deixar de estar amb nosaltres en Llorenç Palmer Suau, nescut a 1898. Al cel sia.

**CONSTRUCCIO DEL MUR DEL POLIESPORTIU**

S'acordà anular l'adjudicació de les obres a l'empresa Melsion Mascaró -ja que ha acabat el plaç d'execució sense que hagués començat l'obra- i contractar amb l'empresa Construccions Santa Maria del Camí, S.A. per a l'execució de les mateixes obres, amb un pressupost aproximat de 7.300.000 pts.

**\*\*\* GRUP S'ARBRE INFORMA \*\*\***

Dissabte dia 16 d'abril es va fer una reunió al local soci-cultural "Es Racó".

Després de dues hores de conversa es va decidir fer una reestructuració de càrrecs expressada a continuació :

GRUP DE REDACCIÓ : Pere Barceló  
 Miquel Mora  
 Bartomeu Moragues  
 Toni Betti (representant Grup S'Arbre)  
 Biel Frau  
 Xesca Ramon

Nou Director : Biel Frau



**CAIXA DE BALEARS**  
**"SA NOSTRA"**







El topònim PUIGPUNYENT, que abans també s'escrivia PERPUNCHENT, prové del llatí PODIUM PUNGENTEM que vol dir "muntanya aguda".

L'opinió que de vegades hem escoltat dient que el mot PUIGPUNYENT vol deixar entendre que el poble té una muntanya -un puig- dins el ponent, per a nosaltres és falsa.

El municipi és antic: ja és anomenat a la Bul·la de Innocenci IV, vers l'any 1.248, però existia des de molt abans. Recordem que el rei en Jaume, el 1.230, va repartir els dotze districtes sarraïns, PUIGPUNYENT un d'ells, entre els nobles que el recolzaren a la conquesta. Comprènia, en principi, quatre nuclis urbans: Son Bru, Galilea, Superna i Estallencs. L'any 1.813, contant Estallencs més de sis-centes ànimes, demanà a la Regència del Regne constituir Ajuntament propi, separat i independent del de Puigpunyent. Se'ns tancà la sortida al mar.

Encara que l'actual església, dins altre orde de coses, fou començada l'any 1.730, hi ha hagut altres temples cristians. Per no tenir suficient capacitat i per

amençar ruïna el vell temple, se va construir l'actual. Als voltants del mateix començaren a edificar-se cases, per motius ben concrets que explicarem un altre ocasió. Així se va anar formant el nucli urbà de La Vila.

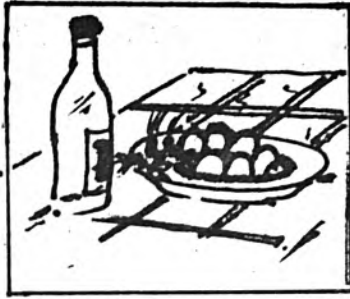
De les possessions del terme, les de més anomenades per ventura han estat Son Fortesa, Son Net, Son Roca... Moltes possessions, abans del segle XVI, tenien altres noms. Son Bru es deia Molina; Son

Serralta es deia Sa Melera; Son Cotoner d'Amunt, Cassà; Son Burguet, Sollerich; Suribau; Son Roca, Tarúger; Son Camps, Lo Rafal de Calvià; Es Rafalet, Just; Son Vich, Lo Trull Vell; Son Net, Ortolutx i La Granada.

No podem deixar d'anomenar, parlant de possessions, a Galatzó, Son Fortuny, Conques, Son Pont, Son Cortey, Son Cotoner d'Avall, Son Noguera... per esmentar les més conegudes.



# CUINA



Avui farem un menú completíssim: començarem per un bon primer plat.

## Crema de col-i-flor.

- 1 Col-i-flor.
- 1/2 Litre de llet.
- 2 Cullerades de farina.
- 50 Grams de mantega.
- Nou moscada i sal.

Es bull la col-i-flor dins aigua amb sal i un poc de llet. Després es passa per el passapurés.

Tenim la llet dins una greixonera posada al foc, amb sal i nou moscada. Fem la farina amb un poc de llet freda i la mesclam amb l'altra llet quan bulli. Ho coem 10 minuts, remenant amb una cullera de fusta. Ho llevam del foc i ho mesclam amb la col-i-flor i la mantega.

Ho servirem amb pa frit.

Si qualche dia feis un menjar on hi poseu vermells d'ou i no sabeu què fer amb els blancs, ara vos diré com aprofitar-los.

## Ous de la neu.

Teniu una olla amb llet, sucre i canyella damunt el foc, i deixau bullir la llet.

Muntau els ous a punt de neu, feis bolles i fregiu-les amb la llet (que estigui bullint).

Quan siguin cuites les passau a una palangana amb la llet, feis un flam, que aprofitareu per enrevoltar els ous.

I per acabar, feis dibuixets damunt, amb sucre cremada.

Ara això és molt important que no falti:

El cafè, la copa i el cigar.


Ara ja podem atacar el segon plat.

## Ronyons de vadella amb vi blanc.

Pelar i tallar (fent llenques fines) 500 grams de ronyons i rentar-los amb molta d'aigua. Eixugar i enfarinar. Mentrestant, podem preparar un picat d'allis i julivert.

Dins una paella fregim els ronyons amb mig tassó d'oli d'oliva ben calent, fins que estiguin dauradets. Després hi posarem un tassó de vi blanc i després d'una estona hi posarem el picat, junt amb sal i pebre. Tapar la paella i deixar coure amb poc foc.

Uf! Jo no sé si hi arribarem als postres. Però podem fer un esforç.



**Cristalleria**

**La Mallorquina.**

**Miralls, tancament de galeries i banyeres.**  
**Vidres en general.**

**Encàrreges a Pep d'es Forn.**

Miguel Santandreu, 38 - T 46 97 86 - 07006 - PALMA DE MALLORCA

**SUSCRIVIU-VOS A**

**GALATZÓ**



★★★★★★★★★★

Fa uns mesos, uns amics ens digueren que l'alzina del Molí Nou desprenia energia positiva i que els qui s'hi atracaven, en sortien carregats. Hi anava gent a posta.

Tots els que vivim al poble sabem que aquell racó és una encontrada preciosa. A uns palms hi passa la Riera, és d'un verdor excepcional, té als voltans un bon planter de plàtans i la frondositat que ho cobreix, el converteix en un lloc que (segons ens deia un amic) "la ma de Déu i l'home el feren paradís".

Bé, doncs a l'entorn d'aquesta centenària alzina, el Dijous Santa del 88 s'hi concentrà un nombrós grup de persones vingudes de fora poble i d'altres puigpunyentins, perque una vident, una dona de Granada vinguda expresament de Catalunya, havia anunciat dies abans que la Verge se l'hi apareixeria.

Extranyament havien preparat pa i vi, perque la Verge l'hi diria que el repartís i dugué tavalloles perque després l'hi havia de manar que rentés els peus als presents; i mantells posats a la taula de pedra que hi ha baix de l'alzina, la vident es va transmutar i parlar amb un ser imaginari o real, fantasmagòric de totes formes.

Aquestes són les dades que segons la versió del poble n'hem pogut recollir.

Ara cal fer-ne una reflexió, que pot esser molt personal, però per si a algú l'hi serveix, ho escriuré.

Quan es tracte de fenòmens hipernaturals, tots en tenim una certa sensibilitat. La màgia té una atracció i repulsió al mateix temps.

En aquests dies hem estat molts que per curiositat, per extranya dada", ens hi hem fet topadissos de l'alzina de Son Net.

En el poble i fora del poble s'ha parlat d'aquest fet. Amb certe rialleta descreguda o en fe, ho hem comentat.

Els fets són aquets. La fantasia, la fe, la decepció i el temes en feran la llei.

Com a fet religiós, hem de dir que de les clàssiques aparicions de Lourdes i Fàtima els cristians no en tenen obligació de creurer-hi; molt menys amb un fet com el que aquí comentam.

El que és cert, és que aquell racó és molt hermós i que seria ben maco tenir-hi un santuari marià.

Pere Barceló.

ATENCIO A TOTS ELS INTERESSATS EN ACOMODAR UN LOCAL PER A LA GIMNASTICA I EL FISIC-CULTURISME.

Si efectivament estau interessats en aquestes activitats o amb activitats semblants, es prega us poseu en contacte amb qualque membre de la directiva de l'Agrupació Soci-cultural de Puigpunyent i Galilea (Es Racó).

Amb la vostra ajuda esperam poder montar un local amb un mínim de condicions per mantenir el cos en forma.





COMUNITAT AUTÒNOMA DE LES  
ILLES BALEARS

Conselleria d'Educació i Cultura



## LES NOSTRES CAMPANES

Llavors amb el rís o la salutació de l'Angelus: "L'Angel del Senyor anuncià a Maria: i va concebre per obra de l'Esperit Sant", la gent començava a treballar. Els uns les tasques del camp i els altres en els quefers domèstics.

Durant la missa al moment de la Consagració tocaven "Sants", tres cops amb "es batall" de la campana petita.

Al migdia, tocaven les Avemaries, igual que en sortir el sol. La gent s'aturava al treball i resava l'Angelus: "Vet aquí l'esclava del Senyor, es faci segons la seva paraula". Era l'hora de dinar, o bé al mateix lloc de treball, o bé anaven a les cases de la possessió. Descansaven una estona, segons la temporada. Feien la migdiada per tornar de bell nou al treball amb forces noves.

En amagar-se el sol pel ponent, tocaven per tercera vegada les Avemaries: "I el verb es va fer carn i va habitar entre nosaltres". Era hora d'acabar la llarga jornada.

A continuació avisaven tocant la campana petita, que més tard hi hauria el rís del rosari. Si el sagristà es torbava a tocar les Avemaries, els joves cantaven:

L'escolà s'ha descuidat  
de tocar s'Avemaria  
mal li caigués sa camia  
i es batall damunt es cap.

De nit i abans de començar el rosari o el mes de Maria, tocaven tres campanades amb la petita i en acabar, tres campanades amb la grossa. Es deia que era el toc de "ses ànimes".

Sembla ser que a Puigpunyent mai no fou costum el toc de queda. "Ses repicades" eren símbol d'alguna festa.

Els diumenges que hi havia tercera dominica, abans de tocar el primer de l'ofici, a les nou i mitja, repicaven fent que el batall batís les campanes amb tocs forts i repetits. (això es feia en tres tongades) Llavors es ventava o voltejava la campana grossa, que era el primer. A les deu tocaven el segon igual que el primer. Un poc abans de les deu i mitja, el tercer, i llavors tocaven les dues campanes.

Durant l'Ofici de Dijous Sant i quan cantaven el Gloria també repicaven i voltejaven a més el rotlle de campanetes situat darrere l'altar major i amb nou campanetes de bronze. Al mateix temps tocaven la campana que s'utilitzava per anunciar la sortida del capellà de la sagristia i totes les campanetes que hi havia a l'església. Després i fins al Gloria del Dissabte Sant que repetien la mateixa repicada, tocaven "ses matracs" en lloc de les campanes. Els escolans sortien a la plaça i als carrers propers a l'església per anunciar les funcions.

També repicaven quan hi havia "quarante hores", el dia del Corpus i durant l'encontre de Jesús ressuscitat i la Verge durant la processó del matí del dia de Pasqua Florida.



Una altra repicada anual era aquella que es feia vuit dies abans de la festa patronal, mentre hissaven la bandera al campanar prop de les tres de la tarda. Quan un nou Papa era elegit, feien repicades extraordinàries. I també per les festes especials del poble i durant la visita Pastoral.

Els diumenges anunciaven l'ofici a les nou i mitja tocant el primer amb el volteig de la campana grossa, el segon igualment a les deu i el tercer un poc abans de les deu i mitja amb el volteig de les dues campanes.

El sagristà després de voltejar les campanes i abans de baixar del campanar, havia de lligar les dues cordes que pujaven de l'església al batall de cada campana per poder tocar des de baix els tocs normals de cada dia.



Continuarà.

Onofre Martorell  
"Teuler"



ASSOCIACIÓ PREMSA FORANA





**SENIOR FEMENI :** Esperant que se comenci a disputar el Trofeu Jorge Juan i a falta de dos partits per finalitzar la lliga, el nostre equip ha deixat d'estar empatat en el primer lloc de la classificació amb el Joan Capó, al perdre inesperadament a n'el camp del Audiolux d'Artà.

Actualment, ocupen el segon lloc de la classificació i podem quasi afirmar, a falta d'aquests dos partits que falten per jugar, que la classificació final no tindrà massa modificacions.

|             |            |
|-------------|------------|
| Audiolux    | 46 (26+20) |
| Puigpunyent | 43 (27+16) |
| Puigpunyent | 65 (29+36) |
| Santa Maria | 45 (20+25) |

\* \* \* \* \*

**MINIBASQUET FEMENI :**

¡¡ CAMPIONES DE MALLORCA !!

Puigpunyent 28 (16+12)

Sagrat Cor 19 (18+11)

Cide 3 (2+1)

Puigpunyent 64 (28+36)

PUIGPUNYENT 32 (16+16)

Santanyi 18 (10+8)



Sens dubte, la gran notícia esportiva està en la consecució per segon any consecutiu del Campionat de Mallorca, per part del nostre equip de minibàsquet femení. Això va ser possible, a l'haver guanyat a n'el darrer partit de lliga al Santanyi, actualment, segon classificat.

Al haver quedat campiones de Mallorca, va permetre a les nostres nines desplaçar-se el passat dia 9 d'Abril a Maho, en disputa del Campionat de Balears. Aquest partit es va jugar en contra de les campiones de Menorca, en aquest cas, el Col·legi Verge de la Carme. Al final del partit, el marcador va assenyalar un 36-29, en contra de les nostres nines. De totes maneres, ENHORABONA i la proxima temporada...a repetir.

Les nines que ho tornen són: Na Sonia, T. Morell, A. Morell, Patricia, Macu, Lina, M. Marqués, Mariona, Kate, Leni, N Aina i N Anais, aquestes dues darreres, falten a la foto. Com a entrenador, en Tolo Pou.

...Ah!!!!... I la mascota no sé com es nom.



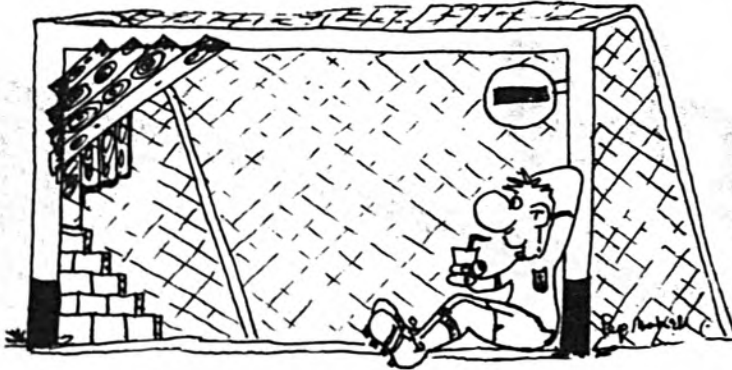
# ESPORTS

Galatzó -19- 13

Segueixen les dificultats pel nostre equip d'aconseguir punts i per això, s'ocupa un lloc de cada vegada més baix a la classificació.

Ara bé, els pocs jugadors i la falta de Joventut, així com les lesions i les tarjetes, rebudes massa sovint, poden explicar aquesta situació.

és lògic que aquests resultats es donin degut a que a molts de partits, si s'aconsegueix un mínim de dotze o tretze jugadors, ja és tot un èxit.....



Barracar 2 - Puigp. 0  
 Puigp. 1 - Port Sòller 1  
 ( Gol: Pedro Martorell)  
 Sancellles 5 - Puigp. 0  
 Collerense 1 - Puigp. 0  
 Puigp. 2 - Consell 1  
 ( Gols: Biel Ferrà i Miquel Ramón)  
 Puigp. 0 - Sta. Eugènia 0

Desitjariem que el nostre porter, pogués estar sempre així de tranquil a n'els partits.

|                           |     |
|---------------------------|-----|
| PORRERAS-PLANA TESA       | 2-0 |
| SON COTONERET-MARIENSE    | 5-0 |
| PUIGPUNYENT-SANTA EUGENIA | 0-0 |
| SINEU-COLLERENSE          | 3-1 |
| VALLDEMOSA-S'HORTA        | 0-3 |
| ROTLET-SANCELLAS          | 1-1 |
| ALTURA-PORTSOLLER         | 0-0 |
| CAS CONCOS-BARRACAR       | 0-0 |
| CONSELL-CAMPANET          | 1-1 |

|                   |    |    |    |    |    |     |    |     |
|-------------------|----|----|----|----|----|-----|----|-----|
| 1. SANCELLAS      | 28 | 18 | 5  | 5  | 72 | 22  | 41 | +13 |
| 2. Sineu          | 28 | 18 | 3  | 7  | 47 | 31  | 39 | +11 |
| 3. Collerense     | 28 | 17 | 4  | 7  | 66 | 30  | 38 | +10 |
| 4. Santa Eugènia  | 27 | 16 | 4  | 7  | 66 | 38  | 36 | +8  |
| 5. Altura         | 28 | 11 | 10 | 7  | 44 | 33  | 32 | +4  |
| 6. Campanet       | 27 | 12 | 7  | 8  | 44 | 35  | 31 | +5  |
| 7. Consell        | 27 | 12 | 7  | 8  | 52 | 42  | 31 | +5  |
| 8. Porreras       | 28 | 10 | 11 | 7  | 35 | 29  | 31 | +1  |
| 9. S'Horta        | 28 | 11 | 8  | 9  | 41 | 35  | 30 | +2  |
| 10. Rotlet        | 27 | 11 | 7  | 9  | 33 | 32  | 29 | +1  |
| 11. Pla Na Tem    | 28 | 11 | 5  | 12 | 42 | 49  | 27 | -1  |
| 12. Port Soller   | 28 | 10 | 6  | 12 | 46 | 42  | 26 | 0   |
| 13. Barracar      | 28 | 9  | 6  | 13 | 36 | 39  | 24 | -2  |
| 14. Puigpunyent   | 28 | 9  | 6  | 13 | 26 | 42  | 24 | -4  |
| 15. Cas Concos    | 28 | 7  | 8  | 13 | 39 | 59  | 22 | -6  |
| 16. Son Cotoneret | 28 | 7  | 4  | 17 | 39 | 61  | 18 | -12 |
| 17. Valldemosa    | 28 | 2  | 8  | 18 | 21 | 61  | 10 | -16 |
| 18. Mariense      | 28 | 3  | 3  | 22 | 44 | 113 | 9  | -19 |

..... De totes maneres, que se pot esperar d'un equip que no té entrenador ?.

Perque d'això si que no cap dubte de que és fonamental per la marxa de qualsevol equip.

L'entrenador, és el que entrena l'equip, és el que dirigeix l'equip a n'els partits i és el que dur la disciplina.

I tot això, el nostre equip de futbol...no ho té

Així que esperem que per la pròxima temporada, el nostre equip de futbol pugui salvar la categoria i que per la pròxima temporada, es pugui solucionar aquest problema tan greu.

PANADERIA PASTISSERIA **VIDAL**

*David Palacios*



ELABORACIÓ  
PRÒPIA

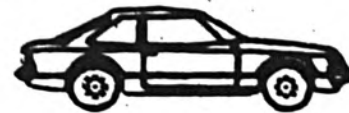
**SERVEI** A: CALVIA I STA. PONSA

PUIGPUNYENT C/ Travèria n.º 36 Tel. 61 42 05

**TALLERS**

**J. B. JAUME**

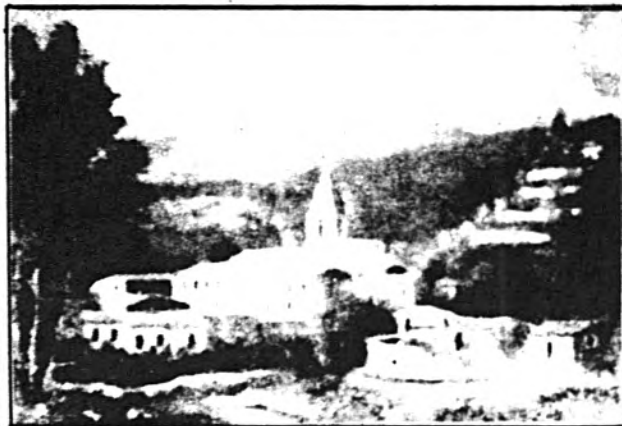
XAPA I PINTURA



C. General Riera, 138 - Tel. 20 66 17 07010 PALMA

**Ses  
Cotzeries**

C/ Major



BAR RESTAURANT  
PLA DE SA SINIA

Servels de:

**NOCES • COMUNIONS  
FESTES • CUINA TIPICA**

CARRETERA DE PUIGPUNYENT - Km. 14 - TELÉFONO 61 40 57

**"casa diana"**

MERCERIA REGALS  
CERAMIQUES BRODATS  
JERSEIS FETS A MA



C/ Major, 48  
PUIGPUNYENT  
Teléf. 61 44 56

**supermercat**

**GALATZÓ**

BARNICERIA, CHARCUTARIA I MERCERIA  
Tel: 614315. Servici a domicili.