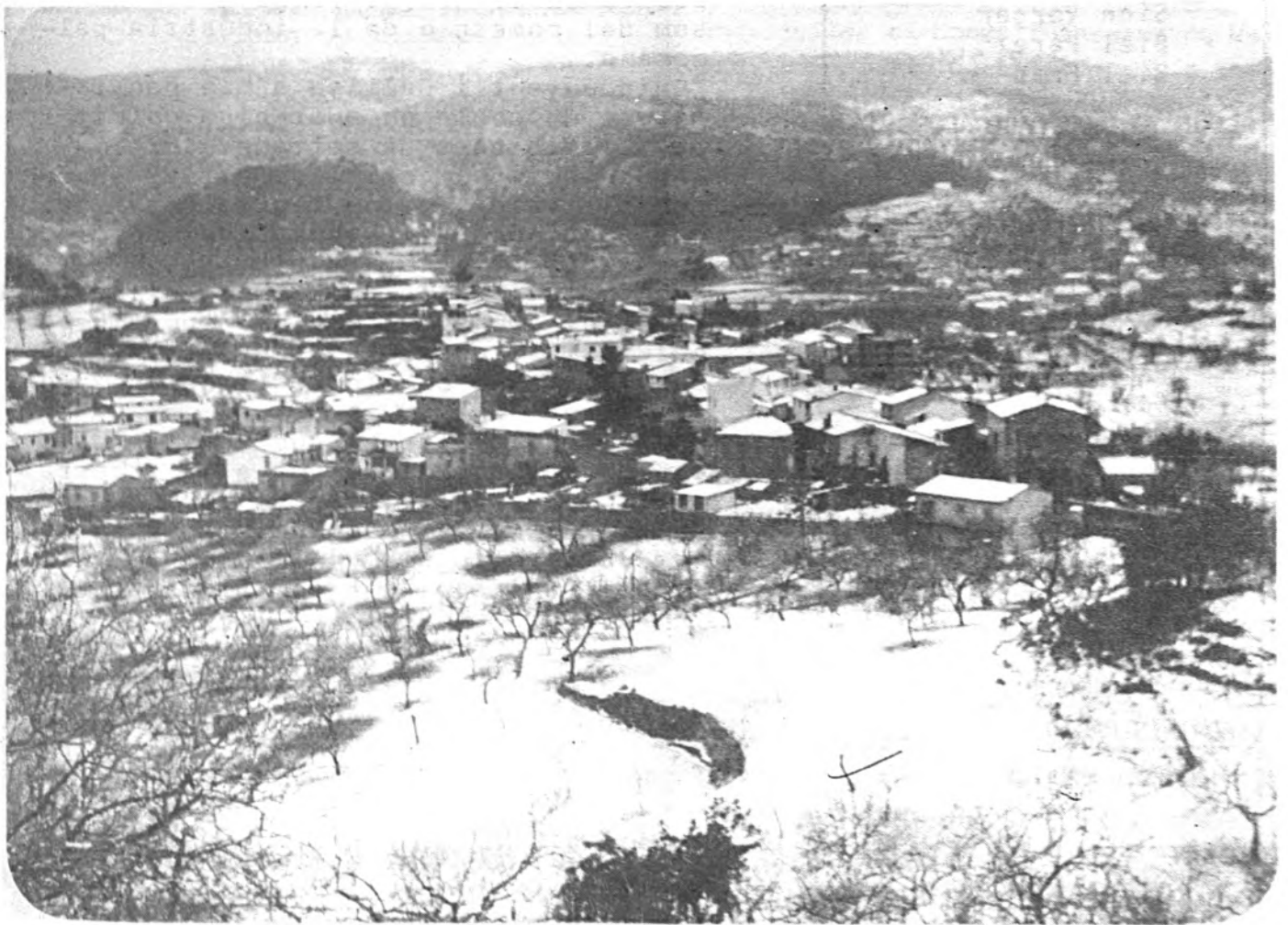


# GALATZÓ

Revista cultural de Puigpunyent i Galilea



REVISTA MENSUAL



any II ~ Nº 16 DESEMBRE ~ 1.987



# GALATZÓ

PUBLICACIÓ MENSUAL

Dipòsit Legal: PM 431/86

Major, 4 \*\*\* 61 42 15  
07194 PUIGPUNYENT

EDITA GRUP S'ARBRE

CONSELL DE REDACCIÓ

Miquel Mora  
Sion Verger  
Biel Pérez  
Biel Frau

EQUIP DE COL.LABORADORS

Grup S'Arbre  
Xisca Ramon  
Pere Barceló  
Xavier Picó  
Margalida Morey  
Onofre Martorell  
Antònia Ginard  
Rafel Ramon  
Cati Pont  
Margalida Barceló  
Antoni Bonner  
Ernest Fuster  
Antoni Garau  
Miquel A. Ferrer  
Maria Magd. Vidal

SECCIÓ ESPORTIVA

Pere Martorell  
Tolo Morey

ADMINISTRACIÓ

Maria Matas

exemplar 125 ptes.  
subscriptors 100 ptes.

IMPRIMEIX "APÓSTOL Y  
CIVILIZADOR"  
PETRA.

dels articles publicats  
en aquesta revista sols en  
són responsables els seus  
autors.

# Editorial

Galatzó -2-



Encara no fa cinquanta anys, Puigpunyent i Galilea romanien aïllats, quasi bé de tot tracte amb altres pobles i ciutats.

El nostre món puigpunyentí i galileu era un món tancat dins el nostre racó.

Ara bé quan ha arribat l'època de l'automòbil, Ciutat pareix que s'ha fet més prop, i ara són molt poques les famílies que no tinguin el seu sou del comerç o de la indústria palmesana.

Puigpunyent i Galilea s'han convertit en un poble on anar-hi a dormir i passar els caps de setmana.

Avui tenim el perill de parlar manco amb els veïns, de no tenir temps per a dedicar-nos a les coses del nostre poble, de fer vida de ciutadà.

Malgrat això, fa goig veure néixer i renéixer grups culturals, esportius, folklòrics, musicals, recreatius... En ells tenim ocasió de trobar-nos, de fer coses junts.

Facem poble! Tot el que aportem per als joves, als nins, per a la tercera edat, per a fer vibrar el poble, serà la resposta més adequada perquè el nostre col·lectiu sia un lloc on ens hi trobem bé i acollits com fills de Galilea i Puigpunyent.



## La portada d'aquest mes

Ja fa més d'un llustre que varem fer aquesta fotografia. La neu cobria teulades, carrers i racons. Va esser fantàstic, alló.

## S'AJUNTAMENT INFORMA

A partir d'aquest número, i des de les pàgines de la "Revista Galatzó", a la que agraïm la generosa cessió d'aquest espai, l'Ajuntament vol informar d'aquells temes municipals de major actualitat i que tenen major incidència sobre el nostre poble.

Per limitar l'extensió de la secció d'aquest mes ens restringirem a dos temes:

### **1 CONCESSIO TELEFON A GALILEA:**

L'Agrupació Independent presentà al Ple ordinari de dia 13 de Juliol la proposta de gestionar la concessió dels telèfons a Galilea en les mateixes condicions que a Puigpunyent.

Les gestions realitzades per l'Ajuntament en aquest sentit han donat com a fruit l'obtenció d'aquesta anhelada millora per a Galilea. Per tan, d'acord amb la comunicació escrita de la Telefònica, rebuda a l'Ajuntament la contractació i el servei telefònic actual i futur a Galilea costarà el mateix que a Puigpunyent.

### **2 PLAÇA DE SON BRU:**

Conscients de l'interès popular en general i de l'Ajuntament en particular, en construir una plaça a Son Bru, en el primer Ple ordinari de l'actual legislatura es va sol·licitar de la població que expresas les seves idees i suggerències per tal d'elaborar un projecte amb la participació de tots i a gust de la majoria. Malgrat que ningú no en presentàs cap, ens consta que segueix viu l'interès per fer realitat aquest projecte. Per això, es va encarregar un planol topogràfic dels terrenys, propietat municipal, on s'ubicarà la futura plaça. També s'ha encarregat a l'arquitecte municipal la confecció d'un estudi previ a la redacció del projecte definitiu. Així mateix s'han mantengut contactes per disposar d'altres estudis previs. Confiam en tenir, dins un breu termini, de tota aquesta documentació la qual serà exposada al públic, per poder decidir entre tots el model de plaça que desitjam, i així, poder començar les obres.



En els darrers plens de l'Ajuntament s'han pres els següents acords:

Sol·licitar al Consell Insular de Mallorca, l'inclusió en el programa d'inversions culturals del CIM de 1988 l'obra de creació d'una CASA DE CULTURA a Puigpunyent, situada a la Plaça de l'Ajuntament dins el solar de propietat Municipal.

Gestionar, altre vegada, la neteja de l'Escola al no fer-se càrrec l'APÀ del Col·legi Públic.

Recollir informació sobre arbres singulars, fonts, molins i talaiots del nostre terme.

Arreglar l'asfalt dels carrers: Major, Sa Travessia, carr. nove d'Estallencs i carr. de Palma.

Comunicar a la Conselleria de Sanitat del Govern Balear la total oposició a pertànyer a la zona bàsica de salut de Esporles, per les dificultats de comunicació i l'absència de mitjans de transport

Sol·licitar per tant l'inclusió a la zona bàsica de salut de Camp redó, Son Sardina, Establiments, Secar la reial.

Colocar una barana de ferro a la Plaça s'Escopidor de Galilea.

Encimentar la pujada al Comellar ses Benetes.

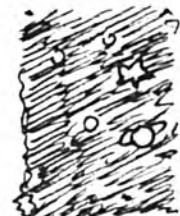
# UN HOMO FENER

Galatzó -4-

Fa deu anys, diguem, les iniciatives del nostre Ajuntament en quant a obres públiques, o bé promoció de servells, activitats culturals o deportives, etc, brillaven per la seva absència, o amb molta generositat diríem que eren ben minses. L'observador pot fer aquestes afirmacions amb la seguretat de que propis i estranys les han de recolzar. Estava el poble, en aquest sentit, ben aturat, enquistat, hibernat. Portava una vida purament vegetativa. En tota la Dictadura, en tot el que es diu "l'ancien régime", no se va fer res que valgués un xifxero. És més, s'aturava l'iniciativa particular que brostava. Es veien bruixes per tot arreu. Hi havia por... Això si, l'observador sap que "es guardaven cartutxos"...

Arribada la Democràcia, un home de feina, actiu, que es sabia moure com a pocs pels despatxos oficials, delegacions ministerials, pel Consell, Col·legis oficial i Federacions i demés nius de burocràcia, va entrar a l'Ajuntament. I se posà a fer coses pel poble. L'observador és conscient de que vostè, atent lector, en aquest punt de l'escrit, ja sap ben bé a qui ens referim. Es tracta naturalment de D. Josep M<sup>e</sup> Pérez.

Mentres pogué - o el deixaren fer coses, en va fer, moltes i al nostre entendre, importants, per a Puigpunyent. L'observador en vol anomenar unes quantes, potser representatives, per recordar la vàlua del Regidor que ens ocupa.



Se realitzaren perforacions a subsòl fins a trobar aigua potable i tot seguit se va construir la infraestructura i se va canalitzar per tot el casc urbà, per Son Brú i per la Vila. També se canalitzaren les aigües brutes. És bo de dir, això, però els lectors saben que molts de centres urbans amb un pressupost enormement superior al nostre, encara funcionen amb cisternes o aljubs i pous negres.

Un Poliesportiu Municipal. De no res sortí un poliesportiu, ben avinent i espaiós, amb les instal·lacions necessàries. Com el pobre requeria.

Una Plaça pública al centre mateix de la villa. Amb bancs, jardins, arbres i l'olivera milenària...

L'edifici de l'ajuntament era antiqüat, humit i poc funcional. Idò bé, se construí una fàbrica nova, al mig del poble, amb totes les dependències que pertoquen, cap per a ús privat!

Un Centre Mèdic, amb el seu mobiliari i material clínic. Ben complet, modern i higiènic.

Una sala nova a l'Escola, amb un professor més.

I deixà l'Ajuntament amb superàvit...!

Ara, a n'en Josep María Pérez les urnes i el Partit que comanda li han aturat els peus. I se nota. Se nota molt. Com se nota? Cada puigpunyentí que s'ho rumii.

L'observador, ací i ara, fa punta al seu llapis per agrair a n'en "Cadernera" la gestió que desenvolupa per canviar el nostre entorn.

## CITES

Les errades dels cuiners se tapen amb les salses, les dels arquitectes amb flors i les del metge... amb terra.

La part del cos més castigada és la llengua.

Si dones un peix a un home afemegat, l'alimentes un dia. Si li mostres a pescar, l'alimentes per tota la vida.

# Vida Escola

L'Educació General Bàsica, EGB, que prest es tornarà anomenar Educació Primària -no hi ha temps que no torni- és, a no dubtar, la part del nostre sistema educatiu més estable. Però, a mesura que l'alumne va superant els Cicles, se nota una certa dificultat en superar els continguts, en assimilar els coneixements, que es pot traduir en una baixada de les qualificacions.

Quins són els factors en el nostre entendre que influeixen en la qualitat de l'ensenyança i en el fracàs escolar? Són molts i complexos, lògicament. Tractar de simplificar la qüestió veient els més vistosos, potser no és massa científic, però sí ens pot servir d'orientació o de punt de referència per concienciar als afectats, que som tots.

L'ambient familiar, sense voler suposar sigui el més important, és un factor que augmenta o minva l'aplicació de l'alumne en els estudis. Ja em parlarem fa uns mesos.

El coeficient intel·lectual, encara que és difícil modificar-lo, si bé no impossible, també s'ha de tenir en compte. Recordem allò de preparar l'ase pel gran Premi... o, per contra, el que deia D. Gregorio Marañón, que a Espanya deixam perdre l'aigua dels rius a la mar i l'intel·ligència dels superdotats en el no res...

El professorat, indudablement és un factor que influeix a la qualitat d'ensenyança dins una Escola. Com dins totes les professions hi ha gent motivada i n'hi ha que no hi està tant. Si els professors surten de les Escoles de Magisteri ben preparats, si fan feina dins la seva especialització i segueixen cursets de reciclatge, si l'escola gaudeix de professors de suport, el fracàs escolar no s'ha de perdre per aquest cap.

Que el Centre estigui dotat de recursos materials i didàctics, que aquets funcionin de manera racional i continuada, és important per fer la tasca plaent.

Els programes del Cicle Superior, sisè, setè i vuitè, estan sobrecarregats de continguts, són poc aptes per afavorir la reflexió i l'assimilació real dels coneixements. Allargant, com pareix que es ferà, l'escolarització obligatòria fins als setze anys, se solucionaria bastant aquest factor.

La carència d'equips psicopedagògics, certs problemes d'organització escolar i burocràtics, o la deficient gestió de l'APA per resoldre els veritables problemes del Centre, podrien esser punts que influeixen de modo negatiu a la qualitat de l'ensenyança.

Potenciar aquets aspectes, idè, és tasca prioritària per aconseguir que els nins surtin ben preparats a tots els nivells de les nostres escoles



## GRATANT DINS LA NOSTRA HISTÒRIA

UN ARRÒS AMB LLEBRE I DRAGÓ  
QUE VA ACABAR EN SOPES ESCALDADES.

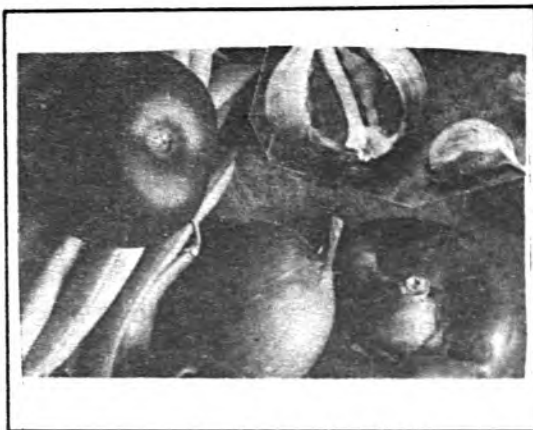


El fet succeí fa seixanta anys, a ca mestre Gabriel Martorell Suau, (a) "Teuler", del carrer de s'Estany, 7 de la numeració actual.

M'ho contà el seu fill, en Julià Martorell Fiol, (a) "Fietes". Se diu que els fills de mestre Biel varen prendre el mal nom de sa mare, però què hi havia un parell de famílies de la mateixa rama, i els nins del poble lis deien de mal nom "Fietes" per distingir-los dels anomenats "Teuler".

Mestre Biel, que era molt aficionat a la caça, també ho sabia fer gros quan ho contava als amics a la tertúlia del cafè. Ja se sap que els caçadors i els pescadors inflen les peçes cobrades i els qui es colten tenen com a l'obligació d'amollar aquelles frases fetes, com són: "¿I que no farem llarg?", o "¿Que no en llevarem uns quants?"

Un dia, mestre Biel va caçar una llebre i quedà amb sa mestressa madò Francisca, de soe par aquell mateix vespre d'arròs amb llebre, ja que a migdia no tots els fills dinaven a ca seva.



I aquell vespre, sa mestressa, asseguda davant el fogó, remou qui remou l'arròs amb llebre dins la greixonera, plat exquisit que no tots els dies podien tastar, ni molt menys.

Però, vet ací que, entre remoguda i remoguda la cuinera va veure, entre ler tallades de llebre un dragó que també donava sustància a n'aquell brouet. Ben sorpresa, ho va comunicar a la família. Decidiren buidar la greixonera als menjadors dels cans, que d'at sia de pas, en feren llepades.

Sa mestressa, en dues grapades, va fer unes sopes escaldades per a sopar.

Segur que, quan les feia, pegaria qualche ullade xemeneia amunt per si, dins el sutje, en veia d'altre, de dragó perillós de caure dins la greixonera.

Què bones estaren, les sopes, a falta d'arròs!

No hi ha mal que per bé no vengui: els cans soparen a gust.

Onofre Martorell  
"Teuler"

# Ses Cotzeries

C/. Major

# Cartes al director.

Agrupación socialista de  
Puigpunyent y Galilea.  
-----

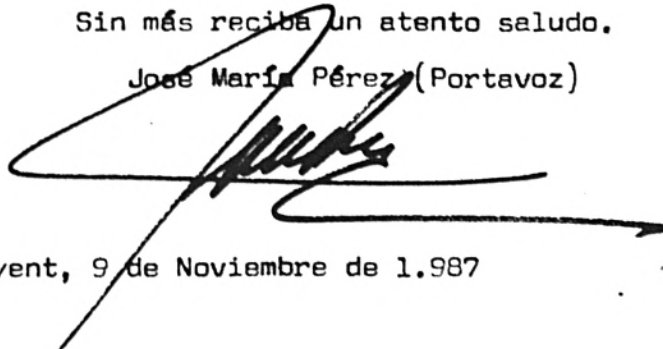
Sr Dn  
Miguel Mora.  
Director de la revista GALATZÓ  
Puigpunyent.

Muy Sr nuestro:

Solamente unas líneas para hacer un comentario sobre la sección ""CASA DE LA VILLA "" de la última revista publicada. Hacen Vds referencia al punto en el cual se dice que los Regidores a partir de ahora percibirán una gratificación en ptas según los cargos que ocupen en el consistorio, nuestro grupo supone que obra en su poder la copia del acto en la cual se tomo dicho acuerdo y podrá Vd comprobar que nuestro voto fue contrario a dicho cobro por considerar que los cargos son completamente VOLUNTARIOS y que el MILLÓN aproximado que debemos cobrar entre todos bien podría destinarse a otras necesidades de los vecinos que no son pocas. Desearíamos si a Vd le parece oportuno que en su proximo número aparezca una pequeña aclaración sobre este punto, pues sin ser demasiado importante, creemos que vale la pena de que sus lectores estén informados debidamente.

Sin más reciba un atento saludo.

José María Pérez (Portavoz)



Puigpunyent, 9 de Noviembre de 1.987

## SES TIMBES

Aquestes Timbes, encara que són velles i ja tenen qualque crui, vos poden donar paraula de que no cobren de l'Insero. I això que aguanten moltes hores les anques de propis i externs; i són el lloc de desfogament i poesia de tot galileu que se precii.

Es que aquests dies a Ses Timbes hi ha xerrimeig, però només amb els íntims:

- No ho saps? Na Tal, que té a ca seva els dos vells que cobren, rep doblers de l'Insero com si fes hores...
- Això... la meva veinada! Que va a fer hores a ca don Tal i a la vegada l'Insero paga la seva filla com si la cuidàs a ella...!

I així un rosari de fets consemblants. N'hi ha que els ha arribat la grossa molt abans de Nadal.

Llàstima que no tots els qui habitam aquest poblet haguem viscut dies afortunats aquests darrers temps. D. Manolo Casesnoves, roegat per la malaltia i la soledat, havia anat perdent el capet fins que el dia 13 d'octubre el trobaren dins el pou d'una caseta que tenia dins Conques. Quina rialla que haurà fet en el cel en descobrir que els doblers no ho són tot!

Una vegada més les corregudes de cotxes han omplit de renou i aldarull la nit del dissabte, 7 de novembre, i els espectadors i les pluges s'han cuidat de sembrar de pedres la carretera. L'horabaixa del 14 i el dematí del 15 es repetí l'espectacle. Com sempre no hi havia cap informació oficial de les hores de tancament de la carretera en els llocs habituals.

Ara diuen que els corredors han demanat una ajuda a l'Ajuntament. No seria gens lleig que aquest volgués sebre l'opinió de tots els qui paguen contribució i viuen o tenen finques a prop de la carretera...

Un encert polític dels nous regidors ha estat l'aconseguir que els galileus que ho desitgin puguin obtenir la instal·lació del telèfon al mateix preu que els puigpunyentins.

## GALILEA.



A un poble amb tants de jubilats i amb uns servicis públics tan magres (per no dir inexistent) el telèfon resulta de primera necessitat.

Ses Timbes també vos podrien donar proves convincentes i sobrades de que la mala llet regalima per les encletxes més insospitades, però a això no hi col·laborar.

Si voleu una glopada de vida, veniu a contemplar alguna posta de sol. Aquest mes les donen de franc.

JOSEP CALAFAT

## POESIES



*Les Illes d'Or*

Aquest mes s'acompleixen els cent anys del naixement d'un antic Vicari de Galilea, poeta senzill, que vos volem presentar. Recollim les dades del pròleg que escrigué Miquel Dolç l'any 1963 en el volum 84 de "Les Illes d'Or" titulat "Poesies" d'En Josep Calafat.

Josep Calafat i Mesquida, fill de Jaume i Magdalena, nasqué dins una família benestant de Santa Maria del Camí el 22 de novembre de 1887. Tenia vuit germans, ell era el segon.

Ca seva es deia "Puntiró" perquè des del 1860 eren els "amos" de la possessió d'aquest nom de Palma. Era una família de glosadors.



Josep estudià en el Seminari de Palma i obtengué molt bones notes. Treballà amb Mn. Antoni M<sup>a</sup> Alcover i Mn. Llorenç Riber en el que arribaria a esser el "Diccionari Català-Valencià-Balear".

El primer poema que coneixem d'ell data de 1907, tenia vint anys, i es titula "Medieval". Als vint-i-sis anys, el 8 de març de 1913, rebé l'ordenació de mans del Bisbe Campins i cantà la missa nova a Santa Maria el 25 del mateix mes; Mossèn Llorenç Riber va fer el sermó.

Fou un enamorat de "Puntiró" on passava sobretot les vacances d'estiu. La garriga, l'ullastrar, l'horta, el conradís i la mar en el fons impregnen la seva inspiració.

Els sis anys que exercí de capellà l'acompanyava la seva germana Magdalena, que després es feu Germana de la Caritat. Els primers mesos va ser vicari de Banyalbufar, durant molt pocs dies tengué el nomenament de vicari de La Soledat i després, com que tenia mala salut, el Bisbe Campins el nomenà vicari "in capite" de Galilea. Era el dia 1 d'agost de 1913.

"Aleshores només una lenta diligència unia Puigpunyent amb Ciutat; de Puigpunyent calia pujar a peu fins a Galilea. Els galileus a penes no es movien, aïllats en llur cim enlairat i pintoresc, on tot "té sabor de poesia", com diria Mn. Calafat en el deliciós sonet *Galilea*. D'hivern, quan volien baixar a Ciutat, havien de llevar-se de bon matí i devallaven a peu, dins la fosca negra, amb un fanalet a la mà fins a Puigpunyent. A Galilea, Mn. Calafat sempre convidava a dinar qualsevol captaire que hi passés. Després de tres anys, el dia 1 de febrer de 1916, fou nomenat vicari de Santa Maria del Camí; el dia 18 de desembre del mateix any, vicari en cap de Sant Jordi. Aquest darrer càrrec li degué venir com l'anell al dit. No hi havia, per a ell, solució de continuïtat entre Sant Jordi i Santa Maria, units per la preciosa baula de Puntiró".

L'any 1918 Mallorca es veia assotada per una malaltia encara desconeguda que es propagava amb gran rapidesa. El jove vicari de Sant Jordi no para en l'atenció dels malalts.

"Aviat la mortal afecció va escometre el nostre poeta. Un vespre d'hivern, a les deu de la nit, trucaren a la seva porta demanant-li l'assistència a un moribund. Era una nit de maltempsada

en què bufava fort el vent i plovia a bots i barrals. El vicari no vacil·là, malgrat la seva alta temperatura, a complir el seu deure sacerdotal; s'alçà del llit, portà en un carretó els sagraments al malalt i romangué al seu costat fins a la matinada en què deixà d'existir. Fou un acte heroic; una fiblada d'unció evangèlica, però fatal. Al cap de cinc dies, al ser torn, s'adormia dins les mans de Déu el nostre poeta, màrtir de la seva caritat, donant, com el bon Pastor, la vida per les seves ovelles. Als seus darrers moments d'inconsciència o deliri repetia sovint que volia tornar a Santa Maria. Era el 20 de novembre de 1918; li mancaven dos dies per a complir els trenta-un anys".

La poesia de Mn. Calafat és d'una gran frescor i d'una extraordinària senzillesa, íntima, humil, casolana. El paisatge amera profundament el seu vers.

El sonet que avui vos presentem data de 16 de febrer de 1914, quan era vicari del nostre poble. El publicà a la revista "Crónica Mariana de las Congregaciones Marianas de Baleares" (nº 3, març 1914). Quan a la poesia parla de "l'Escudera" segurament es refereix a la mateixa revista, que parla "d'Ella", o sia, de la Puríssima.

#### DIVINAMENT PERFUMADA...

Divinament perfumada,  
des que us he vista em semblau  
l'Escudera que parlau  
d'Ella dins l'Illa daurada.

¿Maria és qui us ha enviada?  
'Nhorabona! Reposau,  
que a Galilea hi escolta  
vostra visita sagrada.

Duis-nos en braços de l'art.  
duis-nos l'olor que aquell Nard  
dins Mallorca té escampada.

¿No sabeu que al vespre, tard,  
sobre l'altar que jo guard  
també hi lluu la Immaculada?

---

## Bar Parroquial

---

ESPECIALIDAD EN PLATOS COMBINADOS  
Y TAPAS VARIADAS

---

PLAZA PIO XII  
TEL. 61 41 98

GALILEA

# ENCUESTA

MESTRE NOFRE "ES MARJADOR" ÉS UN PERSONATGE BEN CONEGUT I MOLT POPULAR. DE CAP MANERA PODIA FALTAR A LES NOSTRES PÀGINES.

NOM I LLINATGES: Nofre Ginard Seguí, "Nofre Galileu".

DATA I LLOC DE NAIXEMENT: Onze de novembre del 23, a Puigpunyent.

CASAT O FADRÍ?: Fadrí.

PROFESSIÓ: Marjador.

CREENCES RELIGILOSES: Catòlic. ÉS PRACTICANT?: No.

SIMPATIES POLÍTIQUES: Independent.

LLIBERAL O AUTORITARI?: Lliberal.

ANIMAL DE COMPANYIA PREFERIT: Es ca.

MÚSICA PREFERIDA: Antiga lleugera.

ESPORTS QUE CONTEMPLA AMB PLAER I/O QUE PRACTICA: Res.

UNA COSA BONA QUE TÉ PUIGPUNYENT: No té res.

QUÈ LI FALTA AL NOSTRE POBLE?: En Nofre sempre està damunt ses cames. No té res a dir.

UNA AFECCIÓ QUE PRACTIQUI A HORES LLIURES: Passetjar pels carrers i xerrar.

UN LLIBRE QUE RECORDI AMB PLAER: Era al.lot, "La cabaña del Tío Tom".

SALUT, DINERS O AMOR?: Salut, diners i amor.

DE TOCAR-LI CENT MILIONS, QUÈ FARIA AMB ELLS?: Uns cotxes bassons.

QUÈ LI FALTA A GALATZÓ?: No trobo res.

QUINA VIRTUT ADMIRES EN LES PERSONES?: La simpatia.

QUÈ NO POTS SOFRIR D'UNA PERSONA?: Sa contrarietat.

DIBUIXA UN ARBRE, PER FAVOR.





**CAFETERIA - RESTAURANT**  
**ES PONT**

C/. Sa Travessia, 2 - T. 014031  
PUIGPUNYENT

## Meteorologia



Del quinze d'octubre passat ençà, hem disfrutat d'un hem mesurat: graus més del que és normal a la tardor. Encara no ha començat el fred. I ampoc, al vall, ha ploquet massa.

Això és el que hem mesurat:

Dia	8/XI...	30 l.
Dia	9/XI...	42 l.
Dia	10/XI...	11 l.
Dia	14/XI...	10 l.

## EL RETRAT.

Són poques les persones que arriben als 100 anys, i més poques les que els a passen.

Aquest és el cas de Catalina Llinàs Martorell, o si ho voleu, d'altre manera; sa madona d'es Molf, com l'hi solien dir, o se madona de sa Cova, com li deien de més enrera.



L'any 1984, el poble li va fer una festa per celebrar el seu centenari.

Dien-l'hi una misa, donant-l'hi un berenar, ( que va compartir amb sa seva família ), i regalant-l'hi un plat de ceràmica.

L'any 1985, va morir.

Descansi amb pau.



## CUINA

Ara ve Nadal, menjarem torrons; i amb una guitarra, cantarem cançons.

Així diu la cançó, pero abans d'arribar als torrons, podem passar per un o dos d'aquets plats, per celebrar millor les festes que s'acosten.

-Calamars amb ametles.

Calamars, oli, llorer, llimona, sal, pebreó, vi blanc, ametles.

Se sofregeisen els calamars dins una greixonera, amb llorer, un troç de llimona, sal i pebreó.

Quan son cuit, se posa un tassó i mig de vi, se deixa bullir deu minuts, i després se posen les ametles.

-Ensalada de cranc.

Lletuga, maionesa, ous bullits, troncs de cranc, sal i pebreó.

Se talla la lletuga molt petitona, s'esclafen els ous i els troncs de cranc, i se mesclen tots els altres ingredients.

-Pollastre amb xampany.

Pollastre, oli, sal, pebreó, farina, una ceba, 50 g. d'anous i xampany.

Se renta el pollastre sense pell. Quan es ben eixut, se sala i se posa el pebreó, s'enfarinola i se fregeix. Se posen les tallades dins una greixonera, on ja hi haurà una ceba sofregida i els anous, se tapa el pollastre amb xampany, i se deixa bullir fins que només quedi la meitat del brou.

-Gambes flambejades.

Gambes, oli, sal, pebreó, alls, juevert, conyac.

Se sofregeixen les gambes amb tots els ingredients, menys el conyac, que se posarà al darrer moment.

Se deixarà bullir un quants minuts, i llavors se pren foc a l'alcohol i s'espera fins que s'apagui.

-Tonyina al forn.

Tonyina, sal, pebreó, juevert, alls, llimona, nata líquida, oli.

Se xapen les tonyines per llarg, i s'els hi posen tots els ingredients per damunt, tallats ben petits, i se posa al forn, de 15 a 20 minuts.



## OBRA CULTURAL BALEAR

Impremta, i, Pral. - 2.ª

Tel. 72 32 99 - 714857 - 717948

07001 PALMA DE MALLORCA

### ENCONTRE : " LA CULTURA A LES ILLES BALEARS "

#### Objectius de l'Encontre:

- . Motivar l'elaboració de tot un conjunt de reflexions sobre l'estat actual de la cultura a les Illes Balears.
- . Donar protagonisme informatiu al tema cultural.
- . Oferir una visió dels fets culturals des d'una perspectiva de compromís amb les necessitats de normalització social de la nostra cultura nacional.
- . Contribuir a la introducció en el debat cultural de qüestions i conceptes que freqüentment són deixats de banda o tractats amb lleugeresa.
- . Aportar reflexions i propostes a les institucions públiques encarregades d'administrar la cultura.
- . Realitzar una reflexió sobre la cultura a les Balears en la que hi participin un nombre ben considerable de persones amb graus i nivells diversos de representativitat.

#### Mecànica de l'Encontre:

Data de realització: dies 5 i 6 de desembre, tot el dissabte i el diumenge dematí.

Horari:

dissabte dematí:	de les 9'30 a les 13'30 h. (9 ponències)
" capvespre:	" 16'00 " 19'00 h. (" " )
diumenge dematí:	" 9'30 " 13'30 h. (" " )

- . Durant cada hora, a tres sales diferents, s'exposaran tres ponències. Durant la primera mitja hora el ponent farà una síntesi (les línies generals, les propostes i les conclusions) de la ponència completa que, prèviament, haurà tramès i que es repartirà entre els assistents. A continuació hi haurà un temps per al debat.

Lloc: Es comunicarà oportunament.



PER ACI HEM ESCOLTAT

... que es pensa donar una capa d'asfalt al camí de Son Canari.

... que, abans que faci fred, funcionaran les noves estufes de l'escola.

... que un puigpunyentí, per canviar dues teules, va treure un permís d'obres.

... que la construcció de la pista coberta, va per bon camí.

... que s'han de normalitzar prest els rètols amb el nom del poble.

... que l'obra de teatre "DON JUAN TENORIO" va agradar molt.



CAIXA DE BALEARS  
"SA NOSTRA"



supermercat

GALATZÓ

BARNICERIA, CHARCUTARIA i MERCERIA  
Tel: 614315. Servici a domicili.

→ ATENCIÓ!!!  
→ NOTICIA



El "Supermercat Galatzó,"

per unes bones festes:  
vos obsèquia amb una pape-  
reta, per el sorteig d'una  
monumental cistella nadalenca,  
per cada 1000 pts. de gènere comprat.

Molts  
d'anys



# ESPORTS

Galatzó -14-



PUIGPUNYENT- 2  
ES BARRACAR- 1

Comentari: Partit ben controlat pel nostre equip, però a lo darrer l'equip contrari va aconseguir un gol que no fa justícia en el marcador.

P. de SOLLER- 2  
PUIGPUNYENT- 0

Comentari: Irregular joc el que va fer el nostre equip però no es va aconseguir res positiu.

PUIGPUNYENT- 0  
SANCELLES- 4

Comentari: Partit desastrós jugat pel Puigpunyent que no va donar mai una imatge d'equip.

S'HORTA- 0  
PUIGPUNYENT- 0

Comentari: Debut a les incidències del mal temps, el partit va ser totalment de caracter defensiu i això es va notar en el resultat.

PUIGPUNYENT- 2 (P. Nery Nany)  
COLLERENSE- 1

Comentari: El nostre equip va dominar a la primera part aconseguint un gol; després a la segona l'equip contrari va dur millor el joc i a prop del final va estar a punt d'empatar el partit ja que va tirar un penal defora.

## SENIOR MASCULI



C. Calvià	6	6	0	554	251	12
S.P. CAP	6	6	0	496	304	12
Campanet	7	3	4	373	459	10
B. Aires	6	3	3	392	403	9
P.N. Tesa	5	3	2	281	292	8
Puigpunyent	6	2	4	292	373	8
S. Servera	6	2	4	356	393	7
Pollensa	5	2	3	274	366	7
R. Llull	7	0	7	358	535	7

## CADETE MASCULI

Cide	6	5	1	427	370	11
Patronato B	5	4	1	328	312	9
Puigpunyent	5	4	1	263	259	9
J. Capó	5	3	2	334	317	8
Alcúdia	5	2	3	330	355	7
S.P. Capó	5	0	5	263	319	5
A.L. Pollensa	5	0	5	255	368	5

## SENIOR FEMENI

Puigpunyent	6	6	0	275	222	12
Joan Capó	6	5	1	317	230	11
Pink	6	5	1	286	253	11
Ses Salines	6	5	1	278	230	11
B.A. Car Mercat	6	3	3	278	265	9
Campos	6	3	3	238	293	9
Cardassar	6	3	3	246	260	9
Xaioc	6	3	3	219	288	9
Sta. Mònica	6	2	4	280	265	8
J. Mariona	6	2	4	265	268	8
Sta. Maria	6	2	4	258	286	8
J. Luomajor	6	2	4	263	307	8
Bineferrer	6	1	5	222	276	7
Audiflux	6	1	5	237	306	7



**Cristalleria**  
**La Mallorquina.**

Miralls, tancament de galeries i banyeres.  
Vidres en general.

Encàrreges a Pep d'es Forn.

Miguel Santandreu, 38 - ☎ 46 97 86 - 07006 - PALMA DE MALLORCA

Puigpunyent	7	6	1	301	229	13
J. Cirnes A.	6	6	0	422	167	12
C. Calvià	6	5	1	261	155	11
P. Múdrichista	6	4	2	381	279	10
J. Mariona	6	3	3	249	290	9
J. Luomajor	7	1	6	179	402	8
Alcúdia	6	1	5	209	282	7
Sta. Maria	6	1	5	183	280	7
Cide	6	1	5	211	306	7

## JUVENIL FEMENI

Santanyí	4	4	0	130	55	6
Puigpunyent	4	3	1	183	59	7
S. Consadri	4	2	2	133	76	6
J. Luomajor	4	2	2	91	131	6
S. Pobla Capó	4	1	3	80	133	6
Cide	4	0	4	10	168	4

## MINI FEMENI



La notícia esportiva en quant a bàsquet és la del fitxatge per part del Patronat juvenil (un dels grans de Mallorca) d'en PEP MARTORELL.

Un horabaixa estava entrenant l'equip "mini" quan va venir en Pep a la pista, com fa moltes vegades, i allà -quin lloc millor?-, vàrem xerrar del tema del seu fitxatge.

**Pregunta.-** Bé, Pep, ¿com va ser això de fitxar pel Patronat?, ¿com sabien que tu jugaves a bàsquet?

**Resposta.-** Va ser a un partit que fèiem els de la meva classe contra ells i ... bé, que varen demanar si volia fer unes proves tècniques i físiques.

**P.-** I les vares passar positivament?

**R.-** Sí, sí, les vaig fer i me varen dir per fitxar i bé ... ho vaig fer.

**P.-** Ara que estàs a un equip dels millors, ¿com són els entrenaments, quants dies entrenau, si són forts ...?

**R.-** Entrenam 6 dies a la setmana, durant dues hores. Els dilluns i els dimarts, feim física. Els dimecres, dijous i divendres, tècnica individual. Els dissabtes dematí, sistemes d'equip.

(Els partits se juguen els dissabtes horabaixa.)

**P.-** En el nostre equip, jugaves de pivot, també ho fas en el teu nou equip?

**R.-** Depèn del sistema a fer, així qualque vegada jug d'ala i altra, ala-pivot.

**P.-** A veure, i no diguis mentides, ¿jugues de titular?

**R.-** Sí, sí, jug de titular.

**P.-** Jugar amb un equip amb aspiracions, ¿motiva més per entrenar i jugar?

**R.-** Sí, ... i de molt. Se té més responsabilitat, has de posar moltes ganes, si no ... banquet!

**P.-** Bé, ara me ve al cap quan teníem un equip de "futbito", i tu jugaves i el bàsquet ... no t'interessava molt. ¿No era així?

**R.-** Sí, me'n record.

**P.-** I ara, és tot al contrari?

**R.-** Es clar que sí. El "futbito" va acabar malament i va desaparèixer, i com que no hi havia altre esport i en Miquel i tu m'insistíreu ... ho vaig provar i ara ... mmmmm, bé crec que és un gran esport.

**P.-** Te creus amb possibilitats d'arribar a jugar amb un equip de categoria superior, bé a 2ª divisió per exemple?

**R.-** Sí ... mmmmm, a base d'entrenar molt i posant moltes ganes i il·lusió.

**P.-** Per cert, Pep, quin és el teu equip preferit?

**R.-** El Patronat, per ser el meu nou equip, el Barça, i bé, clar, el Puigpunyent.

**P.-** I el teu jugador preferit?

**R.-** En Petrovic.

I així, mentre les "mini" seguien entrenant i que qualque vegada s'acostaven (curioses elles), vàrem arribar al final.

**P.-** Bé, Pep, que triumfis en el teu nou equip i a veure si qualque dia te veim jugar en el "teu Barça" ... ¿Voldries dir qualque cosa més?

**R.-** Sí, te voldria dir que també jug amb els juniors ... i també que ... bé, que m'agradaria que ... a veure si l'Ajuntament cobreix la pista i així els que feim esport i els que vénen a veure els partits ... que no tinguin que passar ... mmmmm les calamitats del mal temps, per així haver una major difusió d'altres esports.

