

FLOR DE CARD



SANT LLORENÇ DES CARDASSAR

AGOST/SETEMBRE DE 1990

EL PUNT D'ASSISTENCIA CONTINUADA UNEIX EL LLORENCINS DAVANT L'ADMINISTRACIO

Manifest (pàg. 19)

Editorial (pàg. 2)

Tertúlia (pàg. 4)

Ple (pàg. 10)

Batec (pàg. 12)



Reforma Sanitària

Amb el rebumbori que sol acompanyar els grans canvis -sobretot si amb ells la gent es considera greument perjudicada- el dia primer de setembre es va donar la primera passa de la reforma sanitària que es pretén implantar a tot l'estat espanyol: la creació d'un P.A.C. (Punt d'Assistència Continuada) a Son Servera. Les següents seran la creació d'un Centre de Salut a Sant Llorenç i la construcció de l'hospital comarcal de Manacor.

En línies generals i damunt el paper hem de reconèixer que és just que els metges, essent uns assalariats de la medicina, tinguin tant de dret com els altres treballadors a disposar d'una jornada laboral de vuit hores i és lògic que punyissin per aconseguir-ho; i també és raonable que quan els malalts acudeixin a la seva consulta hi trobin les persones, les eines i els medicaments necessaris per solucionar-los el problema, així com també ho és que siguin transportats a un hospital amb les millors condicions possibles. En aquest sentit la reforma no està mal pensada.

El que fa falta ara -i encara està per veure- és que es compleixin totes les previsions i que el malalt es trobi més ben atès que abans, que no seria admissible que per solucionar el problema d'uns s'empitjoràs l'atenció dels altres. Per això serà precís que quan un usuari arribi al PAC hi trobi un

responsable qualificat (el que suposa que el metge i l'ATS vagin a dinar i a sopar per torns); que a la totalitat de les consultes no es despatxin els malalts en cinc minuts, ja que tanmateix s'han de fer les vuit hores de feina; que els responsables posin un cotxe o una ambulància a disposició dels que l'hagin de menester; que només s'enviïn a Ciutat els casos realment necessaris...

I dèiem amb un cert escepticisme que encara està per veure, perquè consideram que la reforma s'ha fet d'una manera precipitada, sense donar la suficient informació als usuaris, amb un PAC provisional i no ubicat a una planta baixa i seguint uns criteris sospitosament polítics. ¿Com s'explica, sinó, que ubiquin un PAC a Artà perquè "ve de pas" cap a Ciutat per als gabellins i, en canvi, a Sant Llorenç es regeixin per altres criteris? ¿Per què el Govern va publicar la notícia al BOCAIB quatre dies abans de les eleccions municipals i va acabar el plaç per reclamar abans d'elegir els nous batles? Són preguntes que la gent es fa la resposta de les quals possiblement mai no sabrem.

I si la reforma ha tengut de positiu la desaparició de les iguales, també ha demostrat que els polítics i els dirigents d'altres associacions només es mouen quan se senten empesos per l'opinió pública, cosa que no diu gaire en favor seu.

Revista d'informació general de Sant Llorenç des Cardassar.
Carrer de Sant Llorenç, 36.

Telèfon: 569119

Publicitat: Maria Galmés * Telèfon: 569509

Agost/setembre de 1990

Número 164

Edita: Centre Cultural Card

Imprimeix: *Apóstol y Civilizador* (Petra)

Dipòsit legal: 765-1973

Director: Josep Cortès i Servera

Consell de Redacció: Felip Forteza
Maria Galmés
Guillem Pont
Guillem Quina
Antònia Servera
Guillem Soler
Miquel Sureda

COLLABOREN

Guillem Nadal (Portada)

PSM (Moció de Reprobació al batle)

Pere Estelrich i Massutí (Música)

Aina Salas (Tertúlies: la Reforma Sanitària)

Ignasi Umbert (Cala Millor)

Ramon Rosselló (Història: la vinguda a Mallorca de l'emperador Carles)

Josep Cortès (Crònica Informal, Batec, el diari del rector Te-co, Espipellades, Tal dia com avui, Llibres)

Pere J. Santandreu (Ficció absoluta)

Alfred F. Arnau (Arqueologia: el talaiot de S'Illot)

Xesc Umbert (El temps, el front fred)

Maria Galmés (Si lleu..., Demografia, comptabilitat)

Guillem Pont (Sant Llorenç ahir: l'empedrat)

Bel Nicolau (Distribució)

Reprobació



Amb el prec de que la publiquem a Flor de Card, el grup llorençí del PSM ens ha fet arribar aquesta Moció de Reprobació al batle, en Bartomeu Pont, i fa comptes presentar-la al ple que probablement es convoqui quan aquesta revista sigui a la impremta.

Antoni Sansó Servera i Andreu Femenias Grimalt, integrants del grup del PSM a l'Ajuntament de Sant Llorenç

EXPOSEN

1.- Que per dur a terme tots els assumptes pendents l'Ajuntament necessita disposar d'una majoria estable, cosa que el batle no ha estat capaç d'aconseguir en sis mesos que fa que es va desfer el Pacte de Progrés.

2.- Que temes tan importants en aquests moments com són Sanitat, Educació, Cultura i millora dels torrents han de menester que una persona se'n cuidi personalment de cada un, ja que a hores d'ara, assumptes com el Punt d'Assistència Continuada necessiten una dedicació plena i en aquests moments, estant a càrrec del batle, ens estan fugint de les mans.

3.- Que, tal com acordà aquest Ajuntament al començament de la legislatura, és preceptiu que es convoqui un ple ordinari cada mes, cosa que no està fent el batle.

Per tot això

SOLLICITEN

Que es voti una moció de reprobació al batle, en Bartomeu Pont, principal responsable de la situació en què es troba l'Ajuntament de Sant Llorenç.

Sant Llorenç des Cardassar, a 28 de setembre de 1990.

Música

En el programa de mà del primer concert de l'Orquestra Simfònica de Balears, el presentació el passat setembre, Biel A. Vich ens feia un repàs sobre els darrers trenta anys de simfonisme a Mallorca. Ekitai-Ahn, naturalment, en fou un dels més clar protagonistes.

I és que el director coreà mantingué viu el foc simfònic a l'illa. Més diria encara, féu possible que aquest foc anàs creixent, lenta però fermament. I a partir d'ell tot un procés fins arribar al que tenim actualment, que no és poc: una orquestra professional a les Illes. Molts són els noms que ho han fet possible i que podria anomenar. No ho faré d'una forma exhaustiva. Però gràcies a tot un bon grapat de professionals i aficionats, hem arribat a aquest punt i seguit.

No crec, però, que la nostra orquestra sia la millor del món. Seria una pretensió massa gran. Ni com a gerent ni com a aficionat puc caure en tal orgull. Però el que sí crec és que tenim una bona orquestra. Un grup simfònic que pot complir perfectament la seva tasca: per una banda donar a conèixer el repertori tradicional des del barroc fins al segle XX i per altra mostrar els nostres valors musicals, tant d'intèrprets com de compositors. Aquests dos punts marquen el repte que l'orquestra s'ha proposat. I tira a tira anirem caminant vers ells.

Parlava al començament de la figura d'Ekitai-Ahn. Permeteu-me que agafi novament el fil i des d'aquesta plana recordi el mestre. No el vaig conèixer personalment (quan ell morí -aquest setembre en fa vint-i-cinc anys- els meus tarannas anaven per altres indrets no musicals), però la seva imatge sempre se m'ha aparegut com la d'un home bo i un amic sensacional. Idees formades a partir de comentaris de persones que treballaren amb ell (músics de l'antiga Orquestra Simfònica de Mallorca) i sobretot a partir de la lectura del volum *Mallorca i Ekitai-Ahn*, de Lolita Talavera, i publicat per l'Ajuntament de Palma ja fa un grapat d'anys.

I la nostra orquestra, reconeixent la tasca del músic iniciarà la propera temporada 90-91 el 28 de setembre amb una obra del mestre coreà i que ell presentà diverses vegades amb la seva orquestra: la transcripció d'una tocada de Bach. Una bona manera de tornar-lo a tenir present.

Pere Estelrich i Massutí

Creu Roja



Aquest estiu passat la Caixa va regalar unes camisetes a la Creu Roja. A la fotografia, els delegats de Sant Llorenç, en Miquel Rosselló, i de Cala Millor, en Gabriel Blanquer, en fan entrega a l'encaixat de la Creu Roja, n'Antoni Penafort.

Telèfons

Ajuntament	56 90 03
	56 92 00
Polícia municipal	56 94 11
Polícia nacional	55 00 44
Guàrdia Civil	56 70 20
Casa de Cultura	56 90 83
Unitat Sanitària	56 95 97
Escola	56 94 83
Bombers	55 00 80
Creu Roja (ambulància)	20 01 02
Jutge	56 90 46
Funerària	52 60 53
GESA	55 41 11
Grua	58 56 80





Quan ets organitzadors d'aquesta secció, ja abans de ses vacances, deixàrem pendent una xerrada damunt sanitat -i més concretament de sa reforma sanitària que, segons deien, seria imminent-, no podíem imaginar que precisament dues hores abans de fer-la s'Associació de sa Tercera Edat n'hauria organitzat una altra a sa rectoria amb un ambient molt crispat. Sa revista ja en parla d'aquesta darrera a una altra secció i jo només l'anomen per deixar constància que es tema de sa salut preocupa molt a tothom, sobretot quan un ha de cercar assistència per a un malalt amb molta urgència.

Es problema de ses urgències era es més poc resolt a Sant Llorenç i amb sa reforma sanitària queda perfectament normalitzat, però... -sempre hi ha d'haver un però- es centre sanitari d'urgències queda ubicat a Son Servera. I aquest és es punt negre. Per què a Son Servera i no a Sant Llorenç?

Per parlar de tot això reunírem a ses següents persones, a ses quals agraïm sa seva disposició i assistència, ja que sortiren escapades de sa rectoria i vengueren a sa nostra reunió sense gairebé tenir ni

Reforma Sanitària

Textes: Aina Salas
Fotos: Maria Galmés



A la fotografia,
Maria Antònia Capellà, PATS;
Bartomeu Pont, el batle;
Ramir Leal, el metge

temps de sopar, i això que començàrem puntualment a les nou i mitja d'es vespre de dia 3 de setembre i acabàrem a ses primeres hores de dia 4; na Maria Antònia Capellà, ATS; n'Aina Simonet, com a membre d'es col·lectiu infantil ja que es sa vice-presidenta de s'APA i membre d'es Consell Escolar; en Bartomeu Pont, es batle; en Bartomeu Nadal, president de s'Associació de sa Tercera Edat; en Ramir Leal, metge; i na Maria Galmés, n'Aina Salas i en Josep Cortès com a organitzadors.

Bartomeu Nadal.- Jo, lo primer que voldria dir és que quan convocàrem una reunió a sa rectoria no teníem cap intenció d'enfrontar-mos amb sos metges i que d'ells només tenim que dir alabances. Noltros volíem que se clarificassin ses coses i que mós explicàssiu sa situació -i per a jo heu estat extraordinaris-, perquè aquí sa gent s'ho ha pres molt malament, sobretot a s'hora d'haver d'anar a Son Servera.

Ramir Leal.- Es clar, però aquí hem de distingir dues coses. Una és que es sistema és bo i que se fa a sa Península i a molts de països de s'estranger. Sa seva eficàcia està ben demostrada perquè és molt positiu que hi hagi sempre un metge i una infermera a un lloc localitzat, per tant, és es malalt es que s'ha de traslladar allà per no deixar es lloc desatès. Una altra cosa és es problema de Son Servera. A sa reunió d'avui era molt difícil separar ses dues coses.

B.N.- Jo, que defens sempre an es vells, he de dir que es polítics nostros no fan res per ells. En es nord d'Espanya hi ha ajuntaments que subvencionen s'adopció de gent vella, de manera que aquella gent d'edat, impedida, que està tota sola va a viure amb gent jove que li soluciona es problemes i, per tant, viu tranquil·la. Aquí es vells cridam perquè tenim por. Tenim por de viure tots sols i de ser incapaços de resoldre un cas d'urgència. Aquesta por crec que ha estat un d'es motius més grossos de s'enfrontament.

R.L.- Lo que dius és cert però no té res que veure amb lo que s'ha creat. S'atenció an es vells la seguirem fent es matins en es pobles es metges que estiguem aquí. Jo mateix vaig a veure vells a caseva i m'encuid mèdicament d'ells. Vénen a sa meva consulta a xerrar amb mi sempre que volen. Es tema d'avui és sa creació d'uns centres de salut an es quals sa gent s'hi ha de desplaçar.

B.N.- I d'això tenen por, per tant és es mateix tema. I jo crec que tenim s'obligació de donar-los tranquil·litat

Maria Antònia Capellà.- Hi ha molta gent major que viu sola?

B.N.- Més o manco un 50%. Són entre 700 i 800 persones que necessiten sebre cert que estan protegides per un metge.

R.L.- Es claríssim que hi estan. Cada dia, de 9 a 5 tenen es seu metge en es poble, i després de les 5 i es caps de setmana s'ha de cercar un sistema perquè puguin anar an aquest centre sempre que sigui necessari. Es vells i qualsevol no tenen cap necessitat. I lo que

està ben clar és que aquesta polèmica no hagués existit si ets organismes que munten tot això -INSALUD i sa Conselleria de Sanitat- haguessin informat sa gent abans de començar.

Lo que s'ha de tenir ben clar és que noltros som uns assalariats que mos digueren que dia 1er de setembre s'im-



plantava aquesta normativa, i si mos hi oposam mos foten en es carrer. Jo començ que sa gent ha reaccionat malament perquè està preocupada. Li ha faltat informació, que és lo que na M^a Antònia i jo hem fet aquest vespre perquè es batle mos ho havia demanat i, en fi, per col·laborar a aclarir un poc aquesta situació.

Aina Simonet.- Lo que hauríem de deixar ben clar és quines passes ha de fer una persona que necessiti anar a Son Servera i no tengui cotxo ni ningú que el pugui acompanyar.

Josep Cortès.- Jo trob que sa Conselleria o INSALUD s'han rentat ses mans davant aquest problema i l'han passat an ets Ajuntaments. Són ets organismes afectats es qui harurien de facilitar un medi de transport a sa gent.

B.N.- Jo, repetesc, consider que hi ha hagut una manca d'informació total. Es de Sanitat mos haguessin pogut reunir a noltros, an es vells, que a's cap i a la fi som es que movem sa gent, sobretot de dia, i donar-mos un camí o s'altre. A Porreres me pareix que va passar un cas com es nostro, que havien d'anar a Vilafranca i, per tant, també havien de recular respecte a Palma, i han aconseguit no haver-hi d'anar.

R.L.- No. Me pareix que anau equivocats. Ses meves informacions són que

es de Porreres van a Vilafranca. P'entura darrerament ho han canviat, però jo no en tenc notícies.

Que quedi ben clar que jo no estic defensant res. A mi m'han enviat a Son Servera a fer ses urgències i no me queda més remei que acceptar-ho. També som partidari de que s'hauria d'anar cap a Manacor, però, clar, si s'han fet unes *àrees de salut*, uns mapes sanitaris que contemplen uns 10.000 habitants -i, concretament, entre Sant Llorenç i Son Servera som devers 12.000, i en s'estiu molts més- ses autoritats sanitàries no acceptaren carregar més s'àrea de Manacor i deixar buida sa de Son Servera. Arribades ses coses an aquest punt crec que sa gent hauria de tenir volutat de col·laborar amb un sistema que és molt bo i que marxa molt bé.

B.N.- Hem d'ajudar i col·laborar, però per anar a Manacor, perquè jo no som molt aficionat a col·laborar...

M.A.C.- Noltros plantejarem que volíem anar a Manacor, però no mos deixaren ni obrir boca.

B.N.- Però si avui vespre hagués vengut un d'INSALUD i hagués vist tot això, ¿hagués dit lo mateix?

R.L.- (Amb una mitja rialleta) Crec que no hagués entrat. Lo que hauríem de fer és una comissió i pressionar davant INSALUD i sa Conselleria de Sanitat. Si poguéssiu conseguir qualche cosa teniu ben clar que noltros, na Maria Antònia, en Toni Gutiérrez i jo estaríem absolutament de sa vostra part. A ses reunions prèvies que vàrem tenir ja exposàrem que creïem que possiblement hi hauria trull, i que se podria evitar si anàvem a Manacor. Sa resposta va ser que no, i no i no per part d'es dos organismes implicats. Hem fet tot lo que hem pogut i ara vos toca a vltros s'intentar aconseguir qualche cosa.

Aina Salas.- Reprenint es tema d'es trasllats conflictius, ¿s'Ajuntament té previst suplir aquesta manca de mitjans de locomoció que INSALUD i sa Conselleria no han resolt?

Bartomeu Pont.- Crec que aquests estaments ho haurien d'haver previst i cercar una solució. D'aquesta manera obliguen ets ajuntaments a carregar-se uns gastos que no els corresponen. Ara bé, a s'Ajuntament no li queda altre remei que atendre aquest problema ja que ets ciutadans, que son es qui paguen ets impostos, ho reclamen. Sa policia ja sap que si els criden hi han d'anar.

B.N.- Jo crec que aquest no és es camí i que amb això no mos hem de conformar. Hem de demanar més perquè

es poble no està d'acord amb haver d'anar a Son Servera.

A. Salas.- ¿I no pot esser que una gran part d'es problema sigui que Sant Llorenç i Son Servera són dos pobles que de molt enrera se tenen una gran tírria i rivalitat -cosa molt normal entre pobles veïnats-, i ara es llorencins se trobin en inferioritat de condicions davant es serverins?

B.N.- No ho sé. Podria esser, però me pareix que es joves encara estaven més quexosos que no es vells. Hi ha molts de metges que no tenen feina...

B.P.- P'entura s'Ajuntament podria intentar contractar un metge perquè estàs en es poble... Però això és molt problemàtic.

R.L.- Sí, és molt problemàtic. No per noltros, que quedi ben clar que mos és igual que hi hagi més metges, sinó que llavones INSALUD no li donaria cap recepta ni podria fer volants per ingressar es malalts.

M.A.C.- Això és complicat perquè llavones sempre haurien d'estar cercant qualcú que els fes ses receptes, els firmàs es volants...

B.N.- Però si un metge veu es qui sigui i li diu que té un infart, qualsevol el pot acompanyar a Son Dureta o telefonar a Son Servera per dir an es metge de guàrdia amb quines condicions li envia aquell malalt.



A. Simonet.- I es metges de Son Servera se desplaçaran fàcilment aquí qual els cridin?

R.L.- Aquest sistema està pensat perquè es malalt vagi a veure es metge an

(Continua a la pàg. següent)

(Vé de la pàg. anterior)

es lloc on té un equip i unes màquines que són molt importants, i, sobretot, una infermera, que és vital. Un metge i una infermera fan un caramull de coses



que un metge totsol no se podria plantejar. I no hem de parlar només d'infarts que gràcies a Déu és lo que manco hi ha. Si aconseguim que un metge i una infermera estiguin a un lloc concret amb un equip podrem fer molta feina, però a un domicili heu de comprendre que no podem fer pràcticament res.

A. Simonet.- Però a veure si anar a Son Servera només mos servirà perquè mos facin un volant i tanmateix haurem d'acabar a Palma.

R.L.- Es clar que a vegades no hi podem fer res i hem d'enviar sa gent a Palma, i estic d'acord amb què s'hauran fet 14 km de més, però aquest malalt se n'anirà en condicions: li hauran donat una medicació adequada an es seu problema i arribarà molt millor, maldament sigui un poc més tard.

A. Simonet.- Lo que passa és que a vegades no saps si és convenient traslladar una persona que cau, per exemple. Sempre dubtes a veure si és millor que no se mogui.

R.L.- Es difícil generalitzar, però quasi sempre és millor dur-lo ràpidament a un metge.

A. Simonet.- Passa també que sa gent no se fia de si aquestes urgències seran acceptables o no, perquè de tots és sabut que hi ha pobles que es servei d'urgències només serveix per facturar sa gent cap a Palma.

R.L.- Això s'ha d'evitar. Jo crec que

es metges no estam per omplir volants sinó per assistir malalts. Que hi ha metges que ho fan? Sí, però... en fi, pertot hi ha de tot.

A. Simonet.- I ets al.lots que tenen seguro escolar, que en sortir d'escola ja han passat les 5, on els hem de dur si se fan mal?

R.L.- Hi ha unes mútues que apapren això, però, en fi... aquest servei serà flexible. Lo mateix que si ve un estranger també l'atendrem com a cosa humanitària.

A. Salas.- En es centre de Son Servera també atendreu estrangers i desplaçats, per tant podria arribar a estar més saturat que es de Manacor. No podríeu argumentar això i que Sant Llorenç anàs a Manacor?

B.N.- Es que això tot són variants a mitges.

B.P.- Noltros ho exposàrem i mos digueren que se fan àrees que no passin de 25.000 habitants. Manacor ja la supera i no se pot inflar més. Es de Son Servera només és una temporada i amb una població molt més inestable. Aposta se va llevar es d'Artà i Capdepera, perquè no passàs aquesta xifra.

A. Salas.- I aquests malalts que necessiten posar-se injeccions es matí i es capvespre, com ho han de fer?

tat de que aquell medicament se prendrà. Avui gairebé tot ja hi és en pastilles, xarops, etc. Sa feina de s'infermera no ha de ser posar injeccions.

A. Simonet.- Ara, amb aquest sistema mos posarem en contacte amb metges que no mos han vist mai. No seria convenient tenir un petit historial?

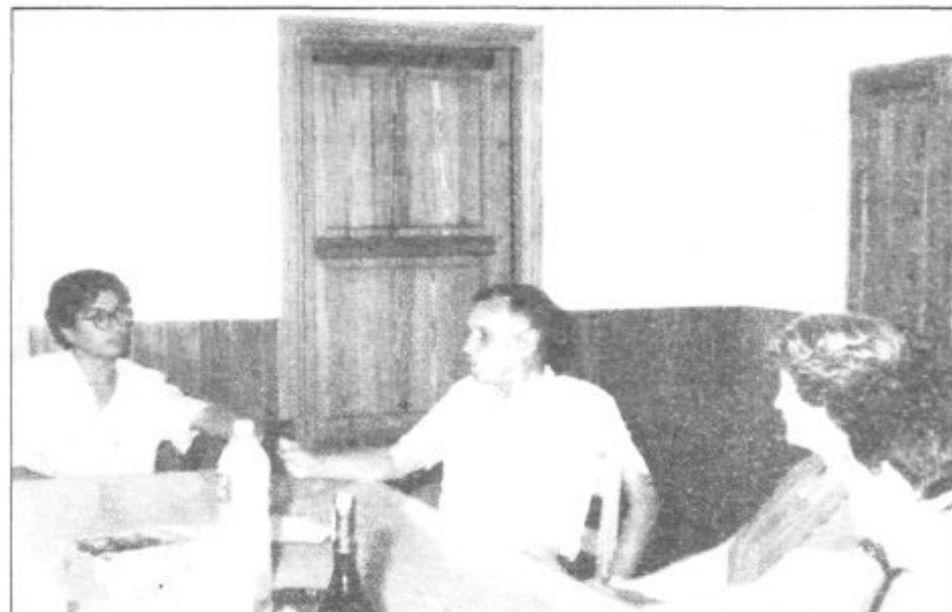
R.L.- Es problema de s'historial és que és privat. Es metges fan una sèrie de preguntes per sebre un poc quines malalties han tengut i quins medicaments pren.

J.C.- Supòs que s'informàtica i ets avanços en ses comunicacions farà canviar tot això. Me pareix que ja se xerra de donar una targeta magnètica parecudada a ses d'es bancs que s'usuari podrà dur damunt i que contendrà tot es seu historial mèdic. També podrien utilitzar es fax per substituir es volants i que es malalt, en arribar an es centre hospitalari, ja ho trobàs tot a punt.

R.L.- Ja hi ha centres que comencen a utilitzar tots aquests mitjans, però en general encara està molt enrera.

A. Salas.- Tornant an es tema de sa reforma sanitària, tenc entès que aquesta és sa primera passa d'una cosa molt més grossa. En podríem parlar un poc.

R.L.- A lo que ja està en marxa li diuen es P.A.C. -Punt d'Atenció Conti-



M.A.C.- Es matí les posaré jo i es capvespre, si estic de guàrdia, les vendran a posar. De totes maneres, qualsevol cas particular que hi pogués haver que me'l diguin i el resoldrem.

R.L.- Es medicaments han evolucionat tant que és infreqüent posar inyectables més d'una vegada al dia. Moltes vegades se'n recepten per tenir sa segure-

nuada i és sa fase anterior a sa creació d'uns Centres de Salut, que seran uns edificis on es metges hauran d'anar a fer una sèrie de sessions clíniques, a plantejar es problemes que tenguin es metges de capçalera i on una sèrie d'especialistes passarn consulta. Mos digueren que vendrien pediatres, ginecòlegs, psiquiatres, psicòlegs etc. i d'altres que no van

gin lligats a un aparatatge molt gros. Això seria sa segona fase. Sa tercera seria s'hospital de Manacor.

A. Simonet.- Lo que hem d'anar alerta és que an es llorencins no mos marginin, que ara s'han concedit oculistes a molts de pobles de Mallorca i aquí no. I ho sé ben cert perquè hi he telefonat i m'ho han confirmat.



R.L.- Es ben cert. Jo també en tenc notícies.

J.C.- No pareix ver que passi això!

R.L.- S'han de demanar explicacions a INSALUD.

A.Salas.- I s'ubicació geogràfica d'es centres, com se va decidir?

R.L.- Fa temps INSALUD va fer uns estudis de població, cartilles, km, metges, ATS i més tard sa Conselleria de Sanitat hi va introduir uns petits canvis, com lo d'Artà i Son Servera.

A.Salas.- O hi ha més població a Son Servera?

R.L.- Sí. Tenen censades més de 7.000 persones, i això fa que tinguin un metge més i dues places d'ATS.

J.C.- Aquí es polítics han badat molt i no han fet gens de bona feina a s'hora de censar sa gent venguda de fora. A Son Servera han estat més espavilats i ara en treuen es beneficis. Apart d'altres motivacions, té una certa lògica que ses autoritats que han de decidir aquestes coses se decantin p'es nuclis que tenen més població.

A.Salas.- I referent a sa ubicació, demanaren es vist i plau a sa Conselleria o a qualcú?

B.P.- Noltros anàrem a oferir es nostre centre i mos digueren que ja no hi havia res que fer.

R.L.- Dia 19 de febrer mos convocaren i mos digueren això: obrirem un Centre de Salut i començarem amb un P.A.C. que estarà ubicat a Son Servera. Posteriorment férem altres reunions, però aquest punt ja estava molt clar.

B.N.- A jo no me faran creure que no hi hagi motius polítics, perquè tots es càrrecs d'INSALUD són polítics. Si això quedàs clar sa gent se convenceria de que es metges no hi tenen res que veure i p'entura serviria per estrènyer es polítics en altres ocasions, quan ses coses encara no estiguin fetes.

J.C.- Hauríem d'aclarir quins polítics són, perquè sa cosa és bastant complicada: a s'Ajuntament teníem CDS, PSM i PSOE a s'equip de govern; a sa Conselleria de Sanitat PP i UM; i a Madrid, a s'INSALUD, el PSOE.

M.A.C.- I a Son Servera?

J.C.- Es Partit Popular. I si an això ho muntava es Govern Central és dubtós que el PSOE afavorís el PP...

B.P.- Jo, si feren consultes abans, no ho sé. En aquesta reunió noltros oferírem es local i mos digueren que es lloc ja estava concedit.

A.Simonet.- I a Son Servera feren es local més tard...

R.L.- A jo me sap molt de greu que se facin comentaris en contra de s'equip sanitari de Sant Llorenç, perquè noltros, amb sa més bona voluntat hem donat una explicació de lo que passa i en realitat no mos tocava.

B.N.- Ha quedat clar que sa gent vos aprecia molt.

R.L.- Sí. Jo te puc assegurar que per un metge val molt que li diguin a sa cara lo contents que estan d'ell.

A.Simonet.- Han dit que éreu es millors d'Espanya!

R.L.- Sí. Jo estic contentíssim de tot això, però ara, aquí, amb més tranquil·litat, pens que hauria d'haver estat un d'INSALUD es que informàs i hagués estat ell es qui hagués rebut es pitos i ets aplaudiments de sa gent.

B.N.- Aquí es fons és Son Servera i tot lo demés no compta. Crec que costarà acceptar-ho i que no acabarà aquí.

B.P.- A sa gent, avui, no li interessava sa informació.

B.N.- Sa gent estava molt inflada i jo m'he posat al front perquè m'he vist obligat.

J.C.- De totes maneres jo pens que farem més via d'anar a Son Servera o a Manacor -que són 5 minuts- que sa que feiem abans encaçant un metge per foravila o per on fos. Si llavonses havíem d'anar a s'apotecaria i a cercar s'infer-

mera per posar una injecció moltes vegades mos torbàvem més d'una hora. Potser que hi hagi un sentiment anti-serverí...

M.A.C.- Jo ho puc dir, que no som de Sant Llorenç i avui he pogut confirmar aquest sentiment que m'havien comentat.

B.N.- Idò això és una realitat d'aquest poble, i es polítics ho haurien de tenir en compte.

R.L.- Lo que hauria de quedar ben clar és que es metges no hi podem fer res. Es important que es quedin al marge d'aquesta polèmica i que conservin sa bona imatge. Es molt bo que sa gent tengui confiança en so seu metge.

J.C.- Jo crec que sa gent valora positivament sa vostra voluntat d'informar i es fet de mostrar cara davant un tema conflictiu.

B.N.- Ho han valorat, jo no hi pos cap dubte.

B.P.- De totes formes jo faré tot lo possible perquè es d'INSALUD mos rebín i se'n temin de sa disconformitat que hi ha en es poble.

A.Simonet.- I ara què passarà amb ses iguals?

R.L.- Ja no tenen raó d'esser i desapareixeran. Abans les tenia perquè podien anar a cercar es metge a qualsevol hora i era una manera de cobrar aquest servei.



A.Simonet.- Jo he sentit comentaris de gent que s'estimaria més que no les llevassin si podien venir a cercar-te...

B.N.- Això era una cosa que s'havia de tallar perquè tothom ha d'estar atès igual.

(Continua a la pàg. següent)

(Ve de la pàg. anterior)

A.Salas.- Concretant lo molt que s'ha dit, si una persona ha de menester un metge, què ha de fer?

R.L.- Es matins, de 9 a 5, contactar amb so seu metge. A partir de les 5 ha d'anar an es P.A.C. Sempre s'ha de procurar que sigui es malalt es que se desplaçi perquè si es metge se'n va es centre quedarà desatès. Aquest primer cap de setmana vos puc dir que tots es casos s'han pogut resoldre allà mateix i no ha estat necessari enviar ningú a Palma.

A.Salas.- I si una persona no té vehicle per anar-hi?

B.P.- Que se posi en contacte amb sa policia. Se donaran uns telèfons per poder-la localitzar a qualsevol hora i els posarem pertot, a s'Unitat Sanitària, bars, botigues, etc.

R.L.- A sa targeta de sa Seguretat Social hi posarem un apartat que digui: urgències i durà es número de telèfon.

I p'es problema de que una persona estigui en es llit i no la puguin posar dins un cotxo, tenim una ambulància a sa nostra disposició. I si això tampoc no és possible serem noltros es qui anirem allà on sigui, però això són casos poc freqüents. Jo crec que un 99% d'es casos se podran resoldre sense sortir d'es P.A.C., és a dir, sense anar a Palma.

A.Salas.- I si una persona, una vegada que l'hagin vista a urgències, necessita anar a Palma, com ho farà?

R.L.- Si es cas és normal i corrent hi anirà amb un familiar i amb sos de ses ambulàncies. En casos de gravetat l'acompanyarà s'ATS. Però perquè vegeu lo poc corrent que és això vos puc dir que en 9 anys només hi he hagut d'anar dues vegades.

A.Salas.- I ses revisions escolars sofriran cap modificació?

R.L.- No. Se faran igual que abans. En Toni Gutiérrez és es metge titular i serà es qui se n'encarregarà.

B.P.- Hem de procurar que això funcioni, però que quedi ben clar que jo, demà mateix, intentaré fer una reunió, exposaré totes ses nostres queixes i demanaré explicacions de perquè no mos han concedit s'oculista i es dentista. Farem tota sa pressió possible.

Idò, llorencins, ja ho sabeu. Si no vos trobau bé abans de les 5 de s'horabaixa heu d'anar an es vostro metge, però si es sopar vos cau malament a Son Servera hi trobareu sa solució. I si no hi estau d'acord, queixes, moltes queixes, perquè es qui calla dona sa raó an es qui xerra.

Cala Millor

i la seva bandera blava

La platja de Cala Millor ha obtingut la Bandera Blava Europea per quarta vegada consecutiva (Sa Coma és el segon any, també consecutiu). L'obtenció d'aquest guardó té una importància cabdal per a Cala Millor de cara a seguir essent una de les primeres zones quant a acceptació dins del mercat europeu.

I què és la Bandera Blava? Es el símbol ecològic amb què la Comunitat Europea distingeix els ports i platges que durant l'any han resalat pel seu excel·lent estat de neteja i ornamentació. La neteja de l'arena, la transparència de l'aigua i la preservació de l'entorn són els motius bàsics per a l'obtenció d'aquest símbol. Un jurat format per experts és el qui pren la decisió, després d'haver estudiat els dossiers i haver verificat l'autenticitat de tots els candidats que hi opten.

Quins requisits ha de reunir el port o platja aspirant? Bàsicament un: el tenir la platja neta, tant de residus sòlids (a Cala Millor, a l'estiu, es recullen gairebé dues tonelades diàries, sense comptar les algues), com de microorganismes; i també que l'aigua de la mar estigui neta i transparent. El porgat diari de l'arena entre 15 i 20 cm de profunditat permet la seva oxigenació, així com la neteja dels residus sòlids coberts (llosques, plàstics, papers, etc.). El control sanitari de la platja es duu a terme mitjançant anàlisis quinzenals de l'aigua i l'arena per tècnics de la Conselleria de Sanitat del Govern Balear.

També tenen la seva importància els accessos a les platges, l'ornamentació dels entorns, els serveis públics disponibles, la informació i senyalització de les zones de bany i dels serveis amb què compten aquestes zones, bé siguin platges o ports.

Qui concedeix la Bandera Blava? La Comunitat Econòmica Europea, i a nivell d'Espanya és la Fundació Europea d'Educació Ambiental la que fa la proposta, després que un comitè de científics comunitaris hagi estudiat les presentades.

Quina és la importància que té per a Cala Millor? Es la garantia que té el visitant de que la platja que ha triat per a



les seves vacances té una garantia sanitària, una garantia de qualitat dels serveis, la garantia de que ha triat una platja de categoria i prestigi; i per als que encara no s'han decidit a visitar-nos, el fet de veure l'anagrama de la Bandera Blava en els fullets de promoció de la platja de Cala Millor significa que si la trien hi trobaran una platja neta i amb totes les garanties de salubritat i serveis, perquè coneixen molt bé el significat de la Bandera Blava.

Per als responsables polítics la Bandera Blava significa el sentiment d'un treball ben fet i un esperó important per a seguir treballant, per no baixar la guàrdia i seguir el camí pres perquè les arenes de les nostres platges siguin essent dignes de ser guardonades amb la Bandera Blava. Aquest és l'objectiu. L'aconseguir-ho és tasca de tots. I ho paga.

Ignasi Umbert i Roig

Delegat Municipal de Turisme
Ajuntament de Sant Llorenç

JOIERIA FEMENIAS

LLISTES DE NOCES
OBJECTES DE REGAL

Rector Pasqual, 8 * T. 569072

La vinguda a Mallorca de l'emperador Carles, l'any 1541 (I)



Sembla esser que la vinguda a Mallorca de l'emperador Don Carles, l'any 1541 va causar un gran impacte i són diversos els notaris que en prengueren nota i ens ho han deixat registrat en els seus protocols. La descripció que en féu el notari Gabriel Sampol fou publicada per Estanislau de K. Aguiló al Bolletí de la Societat Arqueològica Lul·liana, volum X, pàg. 231.

La relació que publicam avui és la que féu Rafel Socies, notari de Muro. M'he pres la llibertat de fer-ne una transcripció lliura, més o manco literal, perquè sia més fàcil d'entendre pels lectors. (ARM notari Rafel Socies S-1231, f. 221-223-v).

Dia 26 del mes d'octubre de l'any 1541. Sia a tothom manifest, als presents i esdevenidors, com jo Rafel Socies notari habitant en la vila de Muro fas memòria com la Cessàrea i Catòlica Majestat de l'Emperador i Rei nostre senyor Don Carles, emperador de Roma i rei de Castella, d'Aragó, València i altres, és vingut en aquest mes en el present Regne amb molta nobla gent de la qual sumàriament faré ací memòria del que he vist en la sua vinguda, el qual vingué a 13 d'octubre a cinc hores de dia. Primerament tres o quatre dies abans de Sant Miquel del mes prop passat de setembre vingueren en la Ciutat molt nobles cavallers, comtes i barons els noms dels quals no em recorda, els quals eren d'Aragó i de Catalunya i portaven molts cavalls i servidors i cada dia venien veixells llurs, i els altres cavallers vingueren amb les galeres d'Espanya, dels quals era capità el noble senyor Don Bernadí de Carròs del regne de Castella, entre los quals grans senyors eren els davall escrits que em record ara.

Primerament l'almirant de Nàpols fill de Don Ramon de Cardona, home molt jove que per veure-hi bé portava unes

ulleres amb una veta detràs de les orelles, i donaren la posada en la casa de mossèn Gaspar Comes al cap del Born, a on estava el magnífic mossèn Antoni Gual cavaller; el qual almirant portava molts servidors i cavallers i cavalls i sempre tenia plat a més de trenta cavallers de continu i molts altres servidors que entre tots passaven sempre a cada hora de dinar i sopar cent persones, entre les quals hi havia molts cavallers de Mallorques, que era home de trenta milia ducats de renda, era home ros amb els cabells revullts i dispost home.

Més envant vingué el comte Fuertes d'Aragó, home molt de bé i que sempre seguia les corts i segons recitaven sempre servia l'emperador i seguia aquell en totes guerres fos i despenia bé lo seu que segons fama se destenia per servir Sa Majestat i posava a la casa de mossèn Martí de Cavalleria difunt, tenia molt bon plat emperò deien que no tant com l'almirant; era home molt de bé i d'edat de quaranta fins en quaranta cinc anys amb la barba rossa i els cabells rossos, bona cara d'home no entengué a dir quina renda prenia sinó que era dels principals d'Aragó.

Més envant vingueren de Barcelona molts altres comtes i barons entre els quals se deien el comte Condere i el baró d'Erill i molts altres nobles cavallers, els demés eren de Cardona i tots ben acompanyats i molts honrats i acarats, entre els quals era el batle general de Barcelona, el mestre racional i molts altres que no podria comptar, tots amb llurs cavalls que portaven per a la guerra i açò durà fins a cinc o sis d'octubre del present any que venien sempre cavalls i gent de dits cavallers.

Més vingueren d'Aragó molts nobles cavallers entre els quals hi havia un tal de Vaya home jove i molt dispost i no tenia molt bona barba sinó uns barbons que casi paria turc, però demostrava esser de bona casa i ric segons son modo i cavalls portava.

Més avant vingué el fill del governador de Barcelona amb una fusta de setze o devuit nova que en tres setmanes havia feta i anava molt armada i aquest posà en casa de mossèn Felip de Pac Fuster davant Santa Creu. I molts altres senyors, hi havia gent molt honrada i molts soldats que venien de València i

estaven esperant Sa Majestat.

Més avant he de dir arribaren moltes naus de levant, ço és: de Girona, entre les quals arribà una bella nau carregada de cavalls en la qual arribà el príncep de Salem, home segons deien de més de seixanta milia ducats de renda, home de quaranta anys poc més o menys, home molt roig amb la barba que aportava casi mitja barba molt rossa que casi era dit ros ans que roig i segons viu amb tots els grans senyors viu tots eren homes rossos i el dit príncep posà en casa mossèn Pau Sureda a Almudaina.

Més avant el sendamà vingueren més de trenta naus de levant que eren partides amb el senyor emperador de Gènova o pus ver el senyor emperador era a Lucar amb el santíssim Papa i havien fet un senyal en una muntanya i llavors partiren i així ho feren i el dia de Sant Miquel partiren i el sendamà de Sant Miquel entrant pel golf de Leó tingueren tanta fortuna que tota l'armada se desperà i cadascú corria allà on millor era i qui millor no ho tenia carregava veles i arribava a port lo millor poria per manera que estigueren de deu fins en tretze d'octubre en arribar i de cada dia entraven naus amb molts soldats i cavalls i venien noves com Sa Majestat ja era a Menorca i altres deien que ja era en la terra per manera que el dijous que comptàvem tretze del present mes d'octubre Sa Majestat arribà en el port de Mallorca amb quaranta galeres i isqué-li a l'encuante el visrei de Sicília que era vingut el dia passat amb set galeres que era arribat en Alcúdia amb vint naus i dites set galeres, les naus carregades de soldats i forment per municions de la guerra.

(Continuarà)



NOTA: Aquest article s'inclou en el conveni sobre Normalització Lingüística que l'APFM ha fet amb el Govern Balear.



Nou dies abans, a la rectoria, semblava que els llorencins estaven disposats a rompre el pern del món si aglapien el culpable de la reforma sanitària, que ens privava de metge durant dues terceres parts del dia i tots els caps de setmana, i el dia 13 de setembre, que n'havien de parlar en un ple extraordinari, només en compareixeren cinc, comptant dos *periodistes* i un funcionari. Tu ho entens?

-No.

-I jo tampoc. Es veu que ja els havia espassat la ràbia, que no creien que hi hagués res que fer o que tant els és repicar com tocar de mort.

-O que no s'havien temut del ple...

-No ho crec perquè un dels assistents era el president de l'Associació de Jubilats i darrerament era dels que més es queixaven.

-I què digueren?

-De tot i molt: primer tots volgueren quedar bé, més tard se tregueren espedaços bruts i, al final, fumaren la pipa de la pau i acordaren demanar el món i la bolla.



Au idò, conta-m'ho tot fil per randa.

Per començar els del PSM volgueren deixar constància de que ells havien demanat un ple extraordinari per tractar de l'assumpte, que molts pensaven que

ges que haguessin mostrat cara quan realment tocava fer-ho als d'INSALUD o als de la Conselleria de Sanitat i que en el ple del 7 d'agost ja havien manifestat la seva preocupació al respecte i ningú -referint-se al batle- no els havia fet ni punyetero cas.

El batle va estar d'acord amb l'agraïment als metges i, a més, demanà que s'enviàs una còpia del ple a la Conselleria, sol·licitant -i per ventura diríem millor *exigint*- que s'ubicàs un P.A.C. a Sant Llorenç. Per cert, per tres vegades consecutives es va referir a la Conselleria de Turisme en lloc de la de Sanitat, errada que fou educadament rectificada p'en Tomeu Bovet les dues primeres vegades i que ja el va deixar a anar per impossible a la tercera. No sé en què devia pensar...

-Supòs que els de la Conselleria es pegaran amb els talons pel cul quan rebin la fotocòpia de l'acta.

-Figura't! No crec jo que no li amollin dins els calçons.

-I els de l'oposició conservadora?

-També s'hi apuntaren, no en manca d'altra. En Falera, adoptant el to del qui sap més del que diu però vol deixar els qui l'escolten amb l'endarrer, va dir que *li constava* que d'aquí a un parell d'anys aquest pla podia sofrir una modificació en el sentit de que potser no haurem d'anar a Son Servera, sinó que el nostre P.A.C. estarà ubicat a Manacor, que ja ve de pas si s'ha de continuar fins a Ciutat.

-Això serà en estar fet l'hospital.

-Supòs que si.

-Vetua-el-món quins misteris!

-I aquí començà la guerra de pedaços bruts. Va continuar dient, mentres mirava n'Andreu de Ses Toltes, que l'Ajuntament tenia una bona part de la culpa -cadascú dins de la seva responsabilitat- perquè no havia llegit el BOCAIB quan era hora i no havia presentat les corresponents alegacions a la Conselleria.

N'Andreu, que fins fa poc havia estat el regidor de Sanitat, que té un geni així de curt i que no sol dir res mai si no el punyen, li respongué -amb els ulls que li espirejaven- que havia sortit el decret el dia 6 de juny de 1987, quatre dies abans de les eleccions municipals -per tant, a l'anterior *legislatura*-, i que donaren vint dies de plaç per reclamar. Com que en aquests vint dies encara no s'havia elegit batle ni equip de govern, quan ells entraren a rotlo el brou ja era més que cuit i qualcun altre se l'havia empassat.

Conselleria, eh?

-Escolta, que encara no ho saps tot. N'Andreu continuà contant que un més després d'haver pres possessió del càrrec se'n va anar a la Conselleria per veure com estava l'assumpte i, oficialment, li respongueren que tot ja estava fermat i ben fermat, però, fent la mitja i baix mà li digueren que a Son Servera hi tenien l'únic batle del Partit Popular de la comarca i que podia pegar tots els bots que volgués, però que tanmateix no canviarien res. Ell continuà insistint i argumentà que aquí ja teníem l'edifici de la Unitat Sanitària fet i que en el pis superior hi havia lloc abastament per ubicar-hi el Centre de Salut amb molt poc cost, ja que únicament caldria fer-hi les mitjanades. La resposta fou que no l'hi farien maldament no costàs res i que a Son Servera s'hi feien comptes gastar 35 milions de pessetes.

-Sagrades! I ho han de pagar de la seva butxaca?

-Tu diràs! No ser que ho paguin de la nostra...

-Degué quedar tallat en Falera.

-Sí, però continuà insistint en la culpabilitat de l'equip de govern i els recriminà que a tot això no ho haguessin duit a un ple. -*"I per què no l'hi dugueres tu"*- entrà a rotlo n'Antoni Cuc -*"que*



tens tant de bo dins es PP de Ciutat?"-. I l'al·ludit, "Com que no mos donàreu càrrec no en teníem cap obligació". I n'Antoni, "Com que tu dius sempre que ho fas tot p'es bé d'es poble, te devia tocar fer passes maldament estassis a s'oposició..." I així, entre acusacions mútues i respostes a mida de cadascú, la cosa anà prenent per les bardisses fins que, en un

veritat més grossa de totes i en la qual s'hi ha d'incloure tothom: "Aquí no hi ha hagut ningú que se mogué així com toca fins que el poble s'ha hagut alçat".

-Santa paraula!

-I carregada de raó, perquè un parell de dies abans de la reunió de la rectoria els polítics n'havien parlat en privat i ningú no va escainar ni de tres u del que remugava en el ple.

-Jo sempre t'ho dic, els porcells de llet, les someres i els polítics només entenen el garrot. I com acabà?

-El batle, fent de Salomó, digué que festes passades, coques menjades i que el que calia era cercar una solució al problema i deixar-se de donar carnassa a la premsa.

-Això digué!?

-No. Això ho dic jo. Al final acordaren fer un escrit a la Conselleria de Sanitat i a INSALUD que contemplà els tres punts següents:

- 1.- No acceptar el PAC a Son Servera.
- 2.- Sol·licitar que se'n faci un en el poble de Sant Llorenç.
- 3.- Demanar un tercer metge i una altra ATS.

-Alabat sia Déu. Estam salvats!

-Jo, per si de cas, he duit un ciri a La Sang i cada dia res tres avemaries a Santa Rita, patrona dels impossibles, que en aquests casos no s'ha de despreciar cap casta d'ajuda.

-Jo en duré un altre a la Mare de Déu Trobada, que toca tenir més interès en tot lo de Sant Llorenç. I no parlaren de res més?

-Sí, jo he començat per darrera perquè com que això és una crònica informal li solc pegar per allà on em fa més ràbia, però també acordaren destinar cent onze quilos a la segona fase de la canalització de les aigües, demanar de-



vers 850.000 castanyes al Consell Insular per equipar els nous vestuaris del camp de futbol i autoritzar el batle a signar els convenis sobre el Pla d'Ami-llorament de la Zona Costanera.

-I què costarà això de la vorera de la mar, que ja no me'n record?

-La primera fase, que comprèn el carrer Colom i els passeig marítim de Cala Millor, 523.000.000 i es durà a terme l'hivern que ve. La segona, que es farà el 91-92, té un pressupost de 151.000.000 pel Carreró de Son Moro i 61.000.000 per a S'Illot.

-Jesús, sols no ho paga! Espera, miraré si duc menuts...

-No t'assustis, home, que noltros només n'haurem de pagar un 40%, si no hi ha extres...

-Va esser un ple mogudet, idè.

-Sí. Al començament n'Antoni Cuc ja havia advertit que els seus comptes eren

fer una oposició constructiva, però que davant l'actitud del batle de no convocar plens ordinaris en els plaços que assenyala la llei, d'ara en endavant tirarien a ferir i, si feia falta, anirien per amunt a donar creu. El batle es va excusar dient que tenia intenció de fer-los, però que, com que no havia pogut reunir en Miquel, els va haver de perllongar i que procurarà que no torni passar. En Miquel Falera també es va queixar de que en el darrer ple el batle havia dit que se'n cuidaria de que llevassin la grua de la plaça i que a hores d'ara encara hi era, a lo que l'al.ludit respongué que havien encaçat l'amo durant tres dies i no el pogueren trobar.

-Hauran de crear una plaça de encaçador oficial i reunidor de regidors!

-I encara no hi valdrà.

Josep Cortès

Comercial
ES PUIG
Instal·lacions Sanitàries

Carrer Nou 37 07530 SANT LLORENÇ (Mallorca)



Viajes
ULTRAMILLOR S.A.
AGENCIA DE VIAJES GRUPO A TITULO 988

C/. Sol, 19 - Tel 58 57 20
CALA MILLOR (Mallorca)

Festes

El fet de descansar una mica durant el mes d'agost ens obliga a parlar conjuntament de les festes de Sant Llorenç i de les de la Mare de Déu a la mateixa revista, encara que, com és costum a Flor de Card, no solguem donar-les -ni a les unes ni a les altres- un desplegament informatiu extraordinari.

De les primeres crec que podem afirmar que anaren bé. No donaren molt que dir ni a favor ni en contra, la qual cosa permet suposar que la gent s'ho va passar moderadament bé. Al recital no va comparèixer tanta gent com l'any passat però tampoc no seria just afirmar que el camp de futbol estava buit. Els organitzadors es veu que es decantaren per la part musical i en programaren cinc vetlades, si no comptam la dels Cucorba, que en aquest cas serien sis.

Quant a l'organització podem dir que va anar bé si exceptuam unes petites falles que no enterboleixen el resultat final, però que convé anotar per al futur: el castell del carrer Major feia nosa; el dia de la festa infantil no hi havia lloc per ballar ja que s'havia omplert la plaça de cadires; a l'hora de la demostració de judo no hi va haver tatamis i hagueren de fer-la a la unitat sanitària; el concert principal o s'ha de fer en divendres o en dissabte i per ventura les quebres no seran tan grosses; i, finalment, potser dues mil invitacions sigui una xifra un tant exagerada en un poble tan petit com el nostre.

Les de la Mare de Déu estaven enfocades des d'un caire més participatiu que no d'espectacle i, dins de la seva modèstia econòmica, tampoc no se'ls



pot demanar més. Dues diades ciclistes amb una notable participació -sobretot a la cicleturistada, que comptà amb devers 250 corredors, molts d'ells amb bicicletes de muntanya-, recorreguts incògnits, festes infantils, comèdia, futbol, tir al colomí i vetlades musicals i folklòriques ompliren un programa elaborat per gent que, desinteressadament, no posa traves a l'hora de col·laborar a fer trull i bulla. L'Escola Card enguany no hi col·laborà perquè ja tenia compromeses dues actuacions i no va ésser possible canviar altres actes ja programats d'abans.

Bunyolada d'aniversari

El dia 6 de setembre els veïns més afectats per la inundació de l'any passat

organitzaren una bunyolada commemorativa a la plaça de Jaume Santandreu, amb el lema "Que no torni mai més", expressat en una pancarta que presidia la vetlada.

Ponts

A darreries d'agost es va obrir al públic el pont de l'estació, quan només hi mancava una setmana per complir-se l'aniversari del seu esbucament. A l'hora de redactar aquestes retxes encara no estava asfaltat.

I a començaments de setembre s'enderrocaren els de la carretera de Son Servera i el del Camp Rodó. Es calcula que es torbaran devers dos mesos a tornar estar a punt d'ésser utilitzats. El primer, com que pertany a Obres Públiques, anirà a càrrec de la Conselleria pertinent, i s'estan fent gestions perquè també se'n faci del segon, encara que, per ésser un carrer de la vila, en teoria tocaria ésser l'Ajuntament el qui fes la bestreta.

Segons el batle, en estar llests els dos ponts esmentats abans tocarà el torn al darrer, el del camí de Calicant.

P.A.C.

Convocada per l'Associació de la Tercera Edat va tenir lloc, el dia 4 del mes passat, una multitudinària i apassionada reunió a la rectoria per informar sobre el nou pla d'assistència sanitària que ha elaborat el Ministeri de Sanitat i Seguretat Social.

Abonaments anuals: 10.000 L.



metge a la nostra disposició durant les 24 hores del dia, el fet de que la Conselleria de Sanitat del Govern Balear elegís Son Servera com a *Punt d'Assistència Continuada* va caure, lògicament, com un tir a la gran majoria dels llorencins, i de manera particular als integrants del col·lectiu de jubilats, més propensos a necessitar metge i més mancats de recursos per desplaçar-se fora-poble. Tot això, unit amb el fet de que es considera un retràs l'haver d'anar a Son Servera en lloc de a Manacor -que en cas de necessitat ja està camí de Ciutat-, va exaltar considerablement els ànims dels assistents, i la reunió, més que per donar part de les noves instruccions es convertí en una plataforma de protesta contra no se sabia ben bé qui, ja que no foren pocs els qui es declararen satisfets de l'esment que fins aleshores havien tengut per part dels metges i l'ATS, presents tots tres, juntament amb el batle, a la taula que presidia la reunió.

El doctor Antoni Gutierrez -el nou metge que recentment ha substituït don Joan Ramis- fou el qui s'encarregà de donar la major part de les explicacions sobre el funcionament del nou sistema. Amb una gran dosi de tranquil·litat i una oratòria clara i precisa aconseguí calmar els ànims de les més de dues-centes persones que havien acudit a la convocatòria, les quals, després d'una hora i mitja, se'n tornaren a casa seva amb l'escèptica esperança de que la comissió que acordaren nomenar aconseguís solucionar el problema.

Futbol

El dia de Sant Llorenç es van inaugurar oficialment les noves instal·lacions del camp de futbol, que compten amb



quatre vestuaris per als jugadors, un per als àrbitres, bar, magatzem, excusats, sala de reunions, despatx i un quartet per als delegats de camp.

Les obres, que en un principi havien d'estar finançades en dues terceres parts pel Consell Insular i en una tercera per l'Ajuntament, estaven pressupostades en 19.698.000 pessetes, però al final, amb els extrems, arribaren als 21.381.000, diferència que, segons estava estipulat, s'ha afegit a la part del Consistori llorençí, que li ha sortit per 8.249.000 pts.

Es una llàstima que no les construïsin un poc més enfora del torrent, ja que ara no hi ha lloc per a l'eixamplament -tal com passava a altres indrets que no eren de propietat municipal- i no quedarà més remei que intentar convèncer en Pedro de Sa Central de que consenti en cedir el doble que la resta dels veïnats, a fi de no perdre la possibilitat d'accés als aparcaments.

Cursos de l'INEM

Hem rebut una carta de l'INEM en la qual ens pregava que anunciàssim els cursos que fa comptes organitzar per a l'hivern que ve a Sant Llorenç:

Cambrer de sala: durarà 250 hores i hi ha 15 places disponibles.

Cuiner: durarà 400 hores i hi ha 15 places disponibles.

Recepcionista: durarà 200 hores i hi ha 15 places disponibles.

Els cursos començaran pel novembre i tendran un horari de matí i tarda.

Llei d'Espais Naturals

El dia 17 de setembre en Joan Mayol, diputat pel PSM, va venir a Sant Llorenç per explicar la Llei d'Espais Naturals als membres i simpatitzants del partit d'aquesta comarca.



I ARA, A MÉS...

PIZZERIA

AMB UN AUTÈNTIC FORN DE LLENYA!

Carrer d'en Sureda, 1 * Tel. 570624
PORT DE MANACOR

El diari del Rector "Teco"

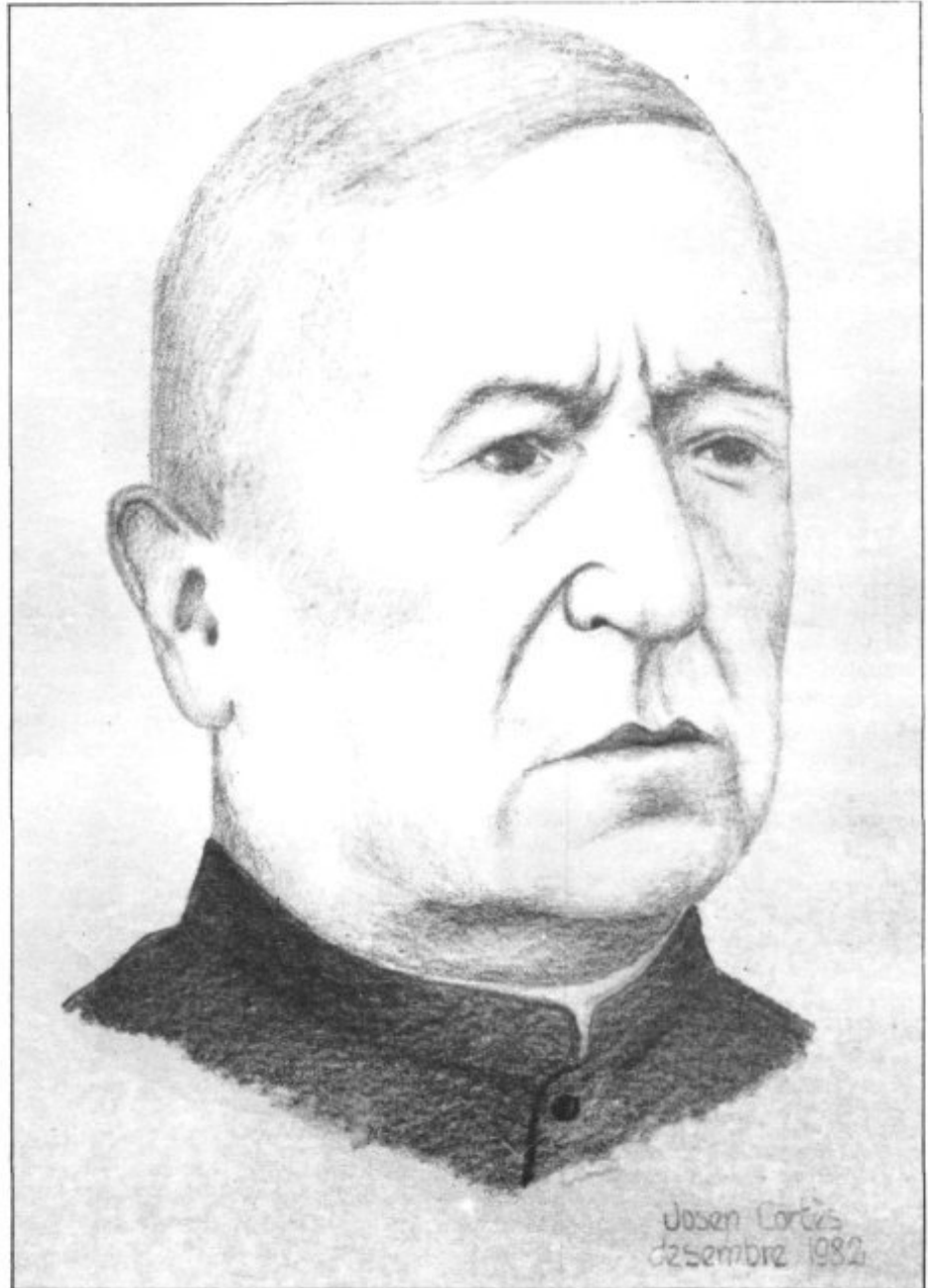
Que don Pere Santandreu Gayà -primer conegut com el *Vicari Santandreu* i després com el *Rector Teco*- tenia una forta personalitat, ho proven les nombroses anècdotes i desavinences que va tenir amb les *Filles de la Puríssima*, i que encara resten a la memòria de les que el conegueren, però ho acaba d'evidenciar el seu diari. En realitat més que un diari era un bloc de notes on, en un estil directe, irònic i incisiu molt a l'ús en temps d'Antoni Maria Alcover anava anotant les experiències i fregades que adesiara tenia amb els estaments polítics del poble, amb els quals mai no va sintonitzar, qualsevulla fos la tendència o partit que representessin durant les distintes èpoques que li va tocar regir els camins de l'Església local.

Per contribuir a conèixer un poc més un sector important de la nostra història anam a publicar avui la part d'aquest diari que fa referència a les relacions de l'Església amb l'Ajuntament, deixant de banda les que únicament atenen el caire estrictament religiós. Vet-lo-aquí.

1913.- La festa civil (de Sant Llorenç) corria a compte de l'Església i de l'Ajuntament. L'Ajuntament coaccionà el Rector excluint la música dels Taulers perquè era la del partit contrari. El Rector protestà de la coalició dient que si ell era el cap de la festa volia que sortissin les dues músiques. El Rector no fou escoltat pels qui manejaven el poble, qui eren els conservadors i liberals units. Va esser aquest el primer disgust i desengany que s'endugué el Rector, qui es proposà no mesclar-se mai més en la festa cívica.

1914.- Dia 15 d'agost, el decapvespre, se féu un mitin en el que parlaren don Antoni Juan Mora i don Josep Font i Arbós.

1922.- Quan s'obrí el carrer de la Mare de Déu Trobada, encara que el Sr. Rector no tengués obligació de demanar tirada a l'Ajuntament per fer la paret divisionària entre el carrer i el Lloc Sagrat, per no haver cedit res al dit Ajuntament, no obstant, per atenció, va demanar al Sr. Batle per dues vegades dita tirada. Com que els encarregats, ja fos per deixadesa, ja per mala voluntat o mala intenció (que és lo més regular) no arribaren a decidir al Sr. Rector



sant dels seus drets prengué per ell mateix la tirada i aixecà la paret divisionària entre el carrer i el Lloc Sagrat, quedant el carrer propietat de l'Església, per més que cedit en usdefruit al poble. La mala voluntat de qualcun, apenes aixecada la paret, féu pujar a la Rectoria una comissió de l'Ajuntament, composta del Sr. Batle, qui era aleshores l'amo en Miquel Cladera i els concejals l'amo en Francesc Tous de *Son Soler*, l'amo Andreu Femenias de *Ses Toltes* i l'amo en Pere Joan Bauçà *Gamundí*. Els de la comissió demanaren al Rector si se creia capaç d'obrir i empujar la tirada que ha-

via presa, però com els pobres no sabien quina terra trepitjaven, davant la seguretat amb què parlà el Sr. Rector fent-los veure que si havia pres una tirada no l'havia presa dins terra de l'Ajuntament, sinó en terra ben seva, i que si els havia convidat per pendre-la ho havia fet per atenció, hagueren, els pobres, de tornar-se'n quasi podem dir empegueïts, confessant que si havien pujat a la Rectoria ho havien fet sense sebre perquè.

1923.- Dia 16 de juny el Rector tengué un seriò disgust. Quatre canalle-

la Puríssima escandalosa, el feren de bulto i en sa nit el posaren dalt d'un arbre de la plaça. Bé és veritat que tota la gent distingida passà per la rectoria a protestar, però les autoritats (i això que en Corporació havien també pujat), sobretot el Sr. Jutge municipal, que aleshores era l'amo en Mateu Duran *Fita*, qui també havia pujat a protestar i a assegurar que estava disposat a fer lo que mai no havia fet, quan vengué s'hora d'estrènyer i els guàrdies tengueren els delinqüents, procuraren tapar el fet i dar el vent per escampat. Què hem de fer? Paciència i que Déu mos do autoritats més dignes!

1926.- Pel mes de setembre, per fer veure que el poble espanyol estava pel govern d'en Primo de Rivera, se volgué fer un plebiscit. El mateix govern féu fer als ajuntaments el tot per tot per arregar firmes, o més ben dit, féu fer el tot per tot per poder presentar moltes firmes o noms al president Primo de Rivera. El nostre Ajuntament, sempre desitjós de quedar bé, prengué les mesions i obeint a un ofici del Governador es reuní cridant a la reunió al Sr. Rector. El mestre nacional don Jaume Pirelló, obeint a un altre ofici de l'inspector de primera ensenyança don Joan Capó, reuní a la Sala els mestres nacionals, els mestres de l'escola parroquial i les monges de Sant Llorenç i Son Carrió. En dites reunions els srs. Batle i mestre de Sant Llorenç, després d'haver dites les mil llàstimes del Govern d'en Primo de Rivera, d'haver dit que mos havien reunit per sortir del pas, que el Govern no tenia ningú, que la Unió Patriòtica no existia, etc. etc., volgueren demostrar que ells eren entusiastes partidaris d'en Primo, fent un esforç suprem per arregar moltes firmes. El Sr. Rector i demés mestres, tant nacionals com privats, persones totes de bona voluntat, senzilles i sense doble, que lo que tenen en el cor ho tenen també a la boca, no mostraren tant d'entusiasme com ells, i després de manifestar la mala impressió que els havia fet la lectura de l'amenaçador ofici de l'inspector Sr. Capó, digueren que no volien de cap manera mesclar-se en política, i els mestres nacionals afegiren que solament estaven disposats a firmar en el plebiscit i a rebre les firmes dels qui espontàniament se presentassin a firmar.

El Sr. Secretari don Gabriel Carrió féu una gran giraporta, supòs que amb mala i torçada intenció de posar en

menge següent, des de la trona, digués als seus feligresos que tots havien d'anar a firmar, que en lloc de fer doctrina fes política, i que ademés agafàs un plec i anàs de casa en casa a cercar firmes. Com és natural el Rector se negà a fer lo que el Secretari proposava, dient que el Rector no s'ha de mesclar en política i que la trona és lloc de fer doctrina i no política. Els grans partidaris del Govern, senyors Batle, Secretari i Mestre Nacional, veient que la resta no acceptava les seves proposicions i que no seguia i saben, per altra banda, que el poble no estava per ells i que, per tant, les firmes (vertaderes i espontànies) serien poques, i tement un fracàs resolgueren anar al Governador i denunciar-li el Rector i les monges, calumniant-los horriblement.

Enterat el Rector de la denúncia se presentà al Governador sabent desfer les calúmnies i posant en evidència els calumniadors. Però, com és veritat que el pecat pesa com el plom!

El Rector cercava topar els seus calumniadors (però no els trobava perquè feien tot quant sabien per no topar-lo) per dir-los que estava enterat de les seves calúmnies. Però com que no són les muntanyes les que se topen, sinó les persones, un dia el Sr. Secretari hagué de pujar a la Rectoria i el Sr. Rector aprofità la bona ocasió per dir-li que l'havien fet anar a Governació. El Secretari tornà vermell com una tomàtiga i digué que havien anat a dir lo que hi

havia. -I lo que no hi havia, que és lo mateix que calumniar!-, contestà el Rector.

El Sr. Batle, quan el Rector li contà l'entrevista amb el Secretari, digué que si ell havia anat a Governació no havia dit res. El Batle i el Secretari volgueren defensar-se i de la defensa resultà que ni ells dos ni el Mestre Nacional havien dit res, i això que varen ser ells tres els qui anaren al Governador! Quins desgraciats, Senyor!

1928.- El 7 d'octubre es va beneir la capella de la Mare de Déu. A la festa hi assistiren el Governador, el Batle, don Joan Servera i don Josep Riera, cap del comitè municipal de *Unión Patriòtica*.

1931.- Aquest any no sortí la processó del Corpus degut a que la Comissió Gestora estava presidida per Bernat Estelrich *Carbó*, i no era de fiança.

Predicà el sermó de Sant Llorenç don Pedro Bonnín de Manacor. La festa del Patró se féu sense l'Ajuntament, qui, per trobar-nos en temps de República, no podia assistir a les funcions religioses. La festa de carrer va ser molt magna.

La festa de la Mare de Déu Trobada aquest any resultà més solemne que mai, per allò de que les coses combatudes surten sempre més animades, i aquest any de República els nostres mal entesos republicans, agafaren per la part que crema la nostra festa, que, per ser de capellans volien desbaratar. I lo de sempre, el tir els sortí per la culata. Per desbaratar la nostra festa de carrer i el nostre innocentíssim ball de pagès, mogueren una altra festa i un ball o *bailoteo* d'aferrat que el dimoni mateix se cuidà de desbaratar. Les al.lotes no volgueren ballar i la nostra festa, la nostra comunió general, la nostra missa major i l'adoració i Tedeum del vespre resultaren grandiosos.

1932.- No se féu la processó del Corpus perquè a darrera hora i quan tot ja estava preparat se prohibí pèr ordre del Governador. El poble acudí en multitud a l'església i se féu la processó per dins. Després de cantar el Credo rompé tot el poble en vives a Jesús Sacramentat, a la Verge Trobada, a l'Església i a Sant Llorenç catòlic.

1933.- La part esquerrana de Sant Llorenç, per fer la traveta al Rector i no



(Passa a la pàg. següent)

(Ve de la pàg. anterior)

per res més, mogué un plebiscit cercant firmes perquè vengués de vicari d'aquesta parròquia el fill d'aquest poble don Joan Mira Cadireta. Enganant la gent i fent-li creure que el dit senyor prestaria els servicis espirituals de franc o molt barat i que diria les misses i oficis quasi per no-res lograren arregar una partida de fulls de paper de firmes (els qui les cercaven i volien un altre vicari no van a missa ni se confessen), firmes que presentaren al Sr. Bisbe per mediació del vice-president de la Diputació Republicana i que el Sr. Bisbe tirà davall la taula.

El diumenge 21 de maig, sense més ni més, i estant totes les coses tranquil·les, aparegueren embrutades d'asquerositats i porqueries les portes de la Rectoria. El Sr. Rector, el més tranquil del món, deixà la porqueria a les portes perquè tot el món se'n temés de lo que són capaçes de fer els enemics del clero i de l'Església.

1936.- Dia 16 de febrer se feren les eleccions generals per diputats a Corts i com que guanyaren els esquerrans, en lo que primer pensaren, aprofitant-se del triomf que, en certa manera, els immunitzava, va ser en lo que més nosa els feia: el Cap de l'Església i volgueren llevar-lo-se de davant. Per això, el dia 22 de febrer, en sa nit, una trentena d'homes extremistes esquerrans anaren al batle, que aleshores era don Onofre Soler Busco i li digueren que donaven tantes hores al Rector per fugir, fent-li a sebre que de no anar-se'n no responien del cap del Rector.

El batle, en lloc d'imposar-se, se va acovardar i el dia 23 de matí informà el Sr. Rector de lo que havia passat i li aconsellà que se n'anàs.

Algunes persones acudiren al sergent de la Guàrdia Civil qui, acovardat també davant les circumstàncies, donà el mateix consell, no quedant al Rector altre remei que anar-se'n.

El Rector don Pere Santandreu Gayà, qui havia estat vicari d'aquesta parròquia durant sis anys i nou mesos, ecònom de la mateixa durant quatre mesos i rector durant quinze anys i tres mesos, se n'anà de la seva parròquia expulsat per la revolució i amenaçat de mort pels revolucionaris de Sant Llorenç dia 23 de febrer de 1936 a les quatre del vespre.

Transcripció: Josep Cortès

Ficció absoluta

Devers l'any 1948, es produïren a l'Imperi Caltàsic revolucions.

Ara, segurament, em retreuran que no som jo qui n'he de parlar; i, precisament ho faig, perquè pens que cadascú ha de poder dir allò que vol. I si he elegit aquest diari per expressar-m'hi és perquè és bo de fer veure-hi la qualitat.

El 1948 fou decisiu per a mi, me marcà. Llavors jo tenia vint-i-sis anys i veia aquell canvi, possible, al costat de qui imposava la paraula *Revolució*. Revolució: un mot ben complicat: prefixos, leixemes, sufixos, i més de la meitat dels ciutadans que en desconixien el significat. Jo deia revolució. I ells, els altres, tan inferiors, incultes (i no vull utilitzar el terme de *proletari* perquè si no, també, aleshores els hi aniria bé), tan normals demanaven justícia. Justícia. És ben senzill, massa i tot. Doncs aquest vocable tan senzill i modest era alhora complicadíssim, ridícul de plantejar, imens i inassolible (per a nosaltres).

Però baldament nosaltres, que comandàvem, ho trobàssim gairebé indecent d'anomenar, tot el país (perquè eren el noranta-sis per cent de la població caltàsica) se'ns aixecà en contra. I ens guanyaren. Però ¿com era possible que amb tots els nostres doblers, terres i coneixements, haguéssim de predre-ho tot? La gran majoria dels factors que ens eren favorables feren mitja volta i ens fugiren de les mans. L'exèrcit baixà les armes davant els seus germans i les alçà davant nostre.

El 1948 fou decisiu per a mi, me marcà. Fa quasi trenta anys que som a la presó i he tengut ben molt de temps per cavillar i replantejar-me completament la situació.

Jo era jove i obert, havia assimilat el ventet nou de canvi que veia des dels 17 ençà, i creia que tothom era igual. I havia raonat que justícia vol dir igualtat. Però jo, que pertanyia a la noblesa (mustia, ara ho admet), no podia desferme d'aquells privilegis que la sang em garantia.

Després de tant de temps, he comprès que la igualtat que desitjava era només possible damunt els papers. He comprès que la igualtat que tenc, la vull només teòricament. I esper de ver que els qui m'ham empresonat entenguin que la igualtat que volien és únicament factible dins la ment.

Perquè si no, que em diguin si respecten la seva petició primera: Justícia. Que m'ho demostrin. Són, ara, tan mentiders com qui governava abans de l'any 1948.

Si justícia vol dir igualtat, com és que a mi em neguen la llibertat de què tothom disposa?

Vlajnovs, capital de la república caltàsica, a 6 d'octubre de l'any 1976.

Nota del traductor: Feodor Muckarovihj, que passà vint-i-vuit anys dins una masmorra, fou afusellat dies després d'escriure aquesta carta al diari *Obertura*, acusat de contra-revolucionari. Hem cregut que era bo traduir-la perquè ens mostri així com avança la història.

Pere J. Santandreu Brunet

Agost de 1990

Tal dia com avui

Ara fa 15 anys

* Que la Corporació va acordar fer una cotxeria al Pou Vell, decisió que fou qüestionada pel Club Card mitjançant una carta i que fou la gota que motivà la seva expulsió del local social, aleshores ubicat a la segona planta de l'Ajuntament. Ens donaren fins a Nadal per a dur-mos-ne els mobles.

Ara fa 5 anys

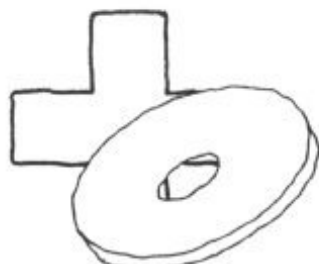
* Que en Tomeu Pinxo va guanyar el premi del cartell que havia d'anunciar la *Dimoniada*.

* Que el PSM, el PSOE i el CDS posaren una moció de censura al batle, en Bartomeu Brunet, la qual sortí aprovada per 6 vots contra 4 (ell no hi va assistir), si bé no l'obligava a dimitir tota vegada que, segons la llei, encara no era d'obligat compliment.

* Que Flor de Card va organitzar el primer curs de fotografia en el poble.

* Que na Pilar va deixar la secretaria de l'Ajuntament llorenç.

Josep Cortès

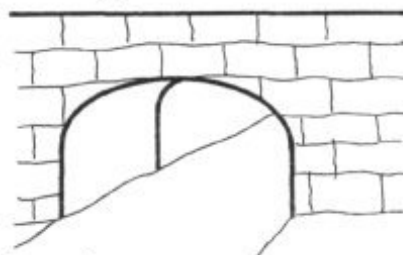


Segons un llibretó de propaganda que m'envià sa Conselleria de Sanitat i Seguretat Social d'es Govern Balear varen esser ells es qui elaboraren es Pla d'Ordenació Sanitària de sa Comunitat Autònoma, i, per tant, es qui triaren Son Servera com a Centre de Salut de sa nostra contrada.

Però maldament es malalts se n'hi hagin d'anar a partir d'es mes passat, i ets al.lots de dotze a setze anys hi tenguin s'escola més prest de lo que mos feim comptes, no és ver que també sigui obligatori anar-hi a missa o combregar almanco una vegada a l'any. A no ser que en lloc d'hòsties es polítics vulguin que combreguem amb rodes de molí...

Aiximateix han duit mala sort es veïnats d'es Camp Rodó amb sos ponts, que en devuit anys n'han hagut de travessar tres. Quan feren es darrer que han tomat -com qui diu, ara fa dos dies- sa premsa local se queixava que *durava més que mànec de cullera*, i amb tres torrentades -està ben vist que ni es ponts són ja lo que eren, ai!- sa pala l'ha hagut d'enviar a fer fonaments.

Esperem que aquest sigui es darrer i que no l'hàgim de pagar *directament* de ses nostres butxaques, que *indirectament* ja sé que no pot sortir d'altre lloc.



Ara m'hi posaria messions que durant aquesta legislatura d'es tres grans assumptos que hi ha pendants en es poble, si hi ha sort només n'haurem enllestit un: es torrent, i encara no n'estic segur; però sa canalització de ses aigües i ses Normes Subsidiàries no duen camí ni de molt d'estar a punt.

I que no estigui acabat es primer pot tenir una certa justificació -encara que si s'hi haguessin posat d'hora ses coses no estarien així-, però si tenen collons de no aprovar unes Normes per interessos partidistes, d'amiguisme o de butxaquisme crec que serà ben hora d'aplegar i a ses pròximes votar na Rita.

Si és que no se presenta, que si fa llista tampoc no la votaré!



En Guillem Soler m'ha assegurat que si a mitjan mes passat no poguéreu albirar *s'estel amb coa* que anunciaven es diaris no va ser perquè sa lluminària d'es camp de futbol enlluernàs ets estels i no els deixàs destriar així com Déu mana. Tota sa culpa era de sa calitja i de que el pobre volava massa baix.

De totes maneres si qualcú el volia veure bé hagués pogut pujar an es puig de Sa Font, a sa banda de Son Servera -naturalment- que m'han dit que sa Conselleria de Medi Ambient hi havia instal.lat una màquina per fer net el cel de boires.



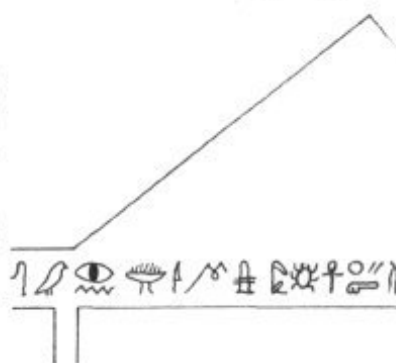
Com que en s'estiu fa molt ben bon estar a la fresca davall un pi que no brollant de suor, es responsables d'es manteniment de s'escola consideraren que lo seu era pintar-la quan ets al.lots ja haguessin començat es curs, i així ho feren. De totes maneres si n'hi va haver una partida de despistats que s'endugué es jerséis bruts de pintura no passa res, que estam en temps de rebaixes i amb deu cèntims te'n donen un altre de nou.

I com que treginar es llibres i es prestatges de sa biblioteca duu molta més feina de lo que vos feis comptes i tres o quatre mesos sols no basten per res, també han pensat que era millor esperar que començàs s'escola, que sinó, amb sa calor ses fustes agafen garsesa i es llibres s'aferren i se fan malbé.

Jo no sé si sa idea va ser d'es batle, de s'arquitecte o d'es regidor d'esports o d'obres, però no em digueu que no fa colló que construïssin ses noves casetes d'es futbol ran d'es torrent quan sabien que ja havien començat a eixamplar-lo i que es lloc no bastaria. ¿Amb quina cara poden demanar an ets altres que tomin lo que feia molts d'anys que estava construït quan ells són es primers que no respecten ses distàncies?

Si Sant Llorenç fos Núbia i es torrent de Ses Planes es Nil podríem fer una campanya internacional per salvar es monuments faraònics i traslladar-los a la menuda a un lloc segur, però aiximateix hi ha trenques.

No i això que segons com te les miris ses casetes ho semblen un poc faraòniques. P'entura si hi pintàvem quatre déus amb cap d'animal...



I ara, si voleu, podem passar un Parenostro perquè aquest hivern enllestesquin tot lo que duim endarrerit, que hem passat s'estiu i encara no tenim Normes Subsidiàries, ni Casa de Cultura, ni ses aigües canalitzades, ni han arreglat es Pou Vell, ni han llevat sa grua de sa plaça, ni hem cobrat ses subvencions... Per ventura es mes que ve!
Parc nostro, Vós qui estau en el Cel...

Poblat de S'Illot

Talaiot A

M.G.I.M. 30-9-F
I.M.P.P. 02-P-1199
INV. 24-A
P.C. 20

Situació.- Està situat al llevant de Mallorca i gairebé damunt el mar. Aquesta porció de terra era anomenada antigament *Es Tancat*, i avui està voltat d'edificis per tots els costats.

Accés.- L'accés no presenta cap dificultat. Una vegada arribats a S'Illot per la part del terme de Sant Llorenç ja trobam un indicador del talaiot, i just allà mateix es veu el portal talaiòtic de S'Illot.

Descripció.- El talaiot A és de planta rodona i és el primer que ens surt al pas quan arribam, per això l'hem anomenat d'aquesta manera. El present estudi només fa referència a aquest monument i, si no hi ha res de nou, seguirem estudiant tots els del poblat un per un, fins a completar tot el conjunt prehistòric.

Tornant al talaiot A ja hem dit que és de planta rodona i pareix ésser que formava part de la murada, passant a ésser peça clau per la defensa del poblat. Sobre aquesta hipòtesi podríem dir que el poblat comença a ésser habitat dins el

Talaiòtic II, entre 1000 i 800 anys abans de Crist.

Segons V. Guerrero en aquesta època es creen recintes emmurallats, que passen a la categoria de conjunts urbans, aprofitant els talaiots aïllats com a reforç de la murada, o bé s'alcen nous recintes sense englobar-hi els talaiots preexistents. Dins el període del Talaiòtic III, és a dir, entre el 800 i el 500 aC., és ben segur que aquest poblat continua estant habitat, ja que en aquesta època

es comencen a construir les habitacions de planta rectangular i quadrangular, i S'Illot també en té algunes que estudiarem més endavant.

Per tant, el talaiot A probablement fou edificat abans i tot del Talaiòtic II, però això de moment sols és una hipòtesi, ja que per tenir una plena seguretat caldria una excavació.

Tornant agafar el fil de la descripció es pot dir que aquest monument està en mal estat de conservació, mancant-li molts de blocs del seu parament exterior, del contrafort interior i del replè, del qual només en queda un tros a la part que mira al sud.

Les seves mides són: 12'5 m de diàmetre, aproximadament; la grossària dels murs, en els llocs on es pot canar, és de 1'5 a 1'9 m; el passadís d'entrada conserva encara part de les jambes, en millor estat la de la dreta que la de l'esquerra. Aquest passadís fa 2'5 m de llarg, amb una amplada que va de 0'97 a l'entrada fins a 0'82 a l'interior del monument.

Cal dir que l'altària de la jamba de la dreta és de 2'5 m, i creim que en el seu origen no degué ésser més alta. Com a curiositat s'ha de dir que aquest talaiot té un escaló en el passadís d'entrada, que naturalment mira al sud, i fa 0'16 cm d'alt per una amplada de 0'40 cm.

La part del mur millor conservada és la del sud, però així i tot només conserva dues filarades, i fa una altària de 1'5 m que va disminuint fins a desaparèixer



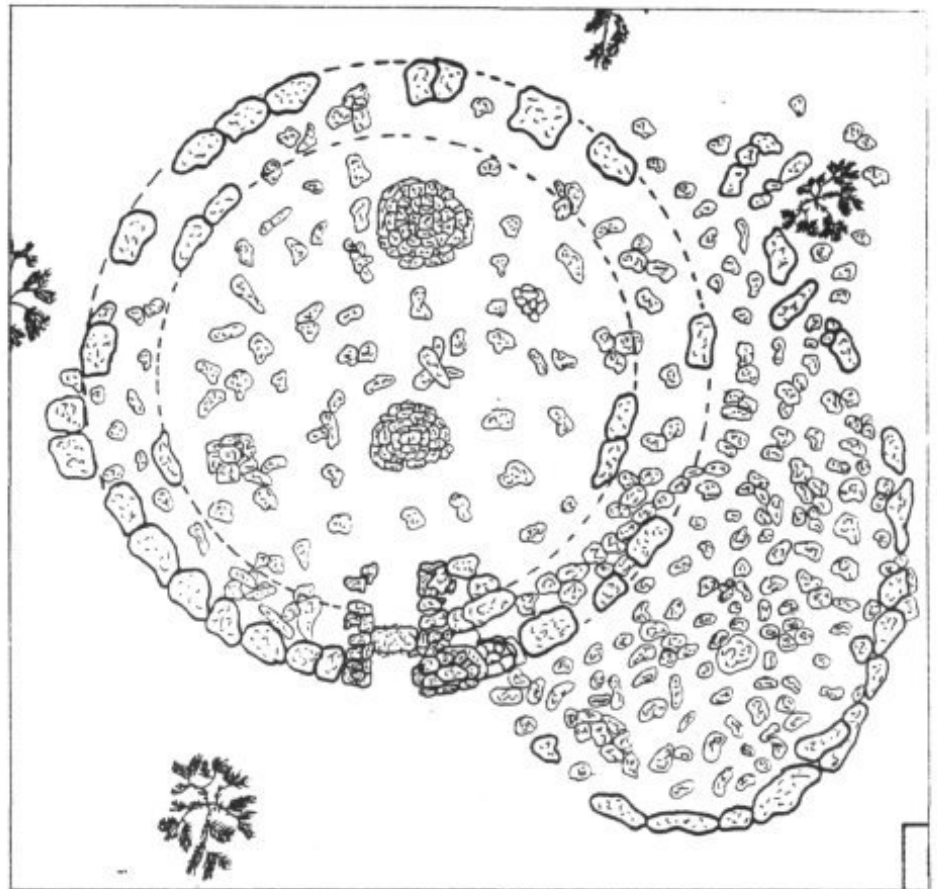
En el seu origen aquest monument degué ésser molt més alt; fins i tot hi cap la possibilitat de que tengués un pis. La seva forma original seria de tronc de con, ja que la lleugera inclinació dels blocs col·locats en sec li donaria aquesta forma.

Una particularitat d'aquest monument és l'habitació construïda en el mur de l'est. Es tracta d'una construcció de forma radial adossada a l'esmentat mur que fa 9 m de llarg per una amplària que va de 6'5 m a la part més grossa fins a 5'4 m a la més estreta, però és de suposar que anava disminuint mitjançant el seu adossament al talaiot, encara que degut als enderrocs existents es fa molt difícil el poder determinar amb exactitud aquesta circumstància. Aquesta habitació està formada per grans blocs en forma de filarades, i la tècnica constructiva és la mateixa que la del talaiot A.

Respecte a l'habitació cal tenir en compte que sembla que formava part de la murada que envoltava el poblat, però això no deixa d'ésser una hipòtesi, ja que el poblat de S'Illot, en el seu origen degué ésser molt més gran i és probable que arribàs ran del mar i que també s'estengués per la banda de ponent.

Si s'arriba a dur a terme el parc de S'Illot aquest conjunt del talaiot A i l'habitació radial seran els primers monuments a contemplar dins l'itinerari de visita del parc arqueològic.

Amb molts de socaires i travetes fins avui s'ha pogut fer la deforestació del



conjunt de S'Illot. Esperem que un dia també es pugui acabar la resta, i que aquest primer parc arqueològic de Mallorca pugui estar cuidat així com cal, i d'aquesta manera el públic que el visiti

pugui gaudir i comprendre millor la manera de viure dels nostres avantpassats.

Textes i planimetries: **Alfred F. Arnau**
Fotografies: **Xisco Galmés**

P.A.C.

Els que firmen a continuació, en qualitat de representants de les entitats i agrupaments locals següents:

APA, Card en Festa, C.D. Cardassar, Centre Musical, Consell Parroquial, Escola Card, Flor de Card, Grup d'Acció Social, Grup Llorenç de Comèdies, Penya de Psca, Ses Sitges, La Veda, Tercera Edat, Terratrèmol i Unió Ciclista

Davant V.I. respectuosament compareixen i

EXPOSEN

Que consideren del tot intolerable la situació sanitària local actual, pel que suposa de pèrdua en relació a la situació anterior motivada per:

-Trasllat a una població en direcció oposada als Centres Hospitalaris.

-El que suposa la pèrdua d'un temps irreparable i, potser, decisiu.

-Deficient atenció ràpida, local i directa (solament dies feiners fins a les 5)

-El dubte sobre la millora de qualitat motivat pel nombre d'hores de treball del personal sanitari en estar de guàrdia.

Per tot això

SUPLIQUEN

A tota la Corporació Municipal (integrada per militants dels partits CDS, PP, PSM, PSOE i UM), presidida per V.I. que, de manera conjunta o individual, informin puntualment i públicament de les passes realitzades o a realitzar, per tal d'aconseguir un centre o Punt d'Atenció Continuada per a la nostra vila, tal com ho han fet altres municipis.

Es una petició que requereix una prompta resposta del vostre recte procedir i del de la Corporació Municipal, per la urgència, gravetat i situacions desagradables que se'n poden derivar.

Sant Llorenç, 22 de setembre de 1990

NOTA

La revista Flor de Card s'ha adherit a aquesta petició perquè considera que la situació sanitària actual no és la que la gent voldria, però vol fer constar que no era això el que havíem parlat amb el President dels Jubilats, ja que també s'hi havien de convidar els partits polítics, l'Ajuntament i el Rector -a fi d'integrar totes les institucions culturals, esportives i polítiques-, i s'havia d'adreçar a la Conselleria de Sanitat, tota vegada que el ple-nari ja havia sol·licitat un PAC en el ple-bic de Sant Llorenç

MOTS CREUATS



Horizontals. 1.- Túnel. Símbol del iode. Consonant. 2.- El qui guarda les oques. Pelussa que cobreix els botons de certs vegetals, serrell que tenen alguns arbres com l'alzina o el castanyer. 3.- Nombre de naixaments en una població i en un temps determinat. Terminació verbal. 4.- Garbell d'espart o jonc que serveix per a porgar el gra a l'era. Impedir de continuar en moviment. 5.- Rfn-xol. Teixit de seda o coto, de malla reixada fet amb tres sèries de fils que fan successivament, un, d'ordit i dos de trama. Color morat clar. 6.- Al revés, pronom. Ben aprop l'un de l'altre. Símbol del fósfor. Article. 7.- El qui dona l'última mà a una cosa. Campió. 8.- Cinquanta. Condiment, que quan es menja cru fa molta olor. El primer home. 9.- Ocell. Malaltia crònica, infecciosa, caracteritzada per mòduls tuberculosos, ulceracions, insensibilitat a la pell. Joc que es juga amb daus i un cartó on hi ha dibuixades formant una espiral seixantatre cases numerades. 10.- Corromp o suborna algú amb diners o presents. La primera. Làmina circular de matèria plàstica per a l'enregistrament i la reproducció fonogràfica. 11.- Cada dia. Aprendre que hom té que li esdevengui algun mal. Consonant. 12.- Terminació verbal. Consonant. Encès d'ira.

Verticals. 1.- Depressió en el fons del mar. Antiga forma de poesia religiosa lírica o dialogada. 2.- Petit instrument de vent de terra cuita, de forma ovoide, amb vuit forats que es tapen amb els dits. Juntar. 3.- Mamífers rosegadors. Gos mallorquí. Símbol del tàntal. 4.- Al revés, és la mateixa definició del número tres, en singular. Xerrar. 5.- Digne d'esser delatat. Terminació verbal. 6.- Individu pertanyent a la raça que parlava la llengua de què són prolongaments

les llengües anomenades indoeuropees. Article indefinit. Aliment. 7.- Cinc-cents. Semblant. Donar. Nom de lletra grega. 8.- Superior d'un monestir. Dit del que poda. 9.- En els quatre buits següents, vocals i consonants, però cap d'igual. Déu egipci. Violenta irritació contra algú o alguna cosa. 10.- Terminació verbal. El començament d'una riada. Mossegada. Consonant. 11.- Acció de riure. Dues-cents. Vocal. 12.- La part del membre inferior que va des del genoll al peu. Símbol del sofre. Nom de lletra. Cinquanta.

Solucions

Horizontals: 1.- Foradada. I. G. 2.- Ocater. Borra. 3.- Natalitat. Ir. 4.- Erera. Aturar. 5.- Ris. Tul. Lila. 6.- An. Ran. Al. 7.- Acabador. As. 8.- L. All. Adam. 9.- Au. Lepra. Oca. 10.- Unta. A. Disc. 11.- Diari. Por. L. 12.- Ar. R. Ira-da.

Verticals: 1.- Fonera. Lauda. 2.- Ocarina. Unir. 3.- Rates. Ca. Ta. 4.- Atar. Rallab. 5.- Delatable. Ir. 6.- Ari. Una. Pa. 7.- D. Tal. Dar. Pi. 8.- Abat. Podador. 9.- Otul. Ra. Ira. 10.- Ir. Ria. Mos. D. 11.- Rialla. CC. A. 12.- Garra. S. A. L.

BROU DE LLETRES

G A B C D E R A T S A G
 A A W F R G T H F G H A
 R K R K I J H U G N A R
 R B V B S D R T G L G R
 I Q W E I N H G E D X O
 D L J D G N H S M M M T
 E V G T D A A W P P Q P
 S Ñ R V G G F D U H E Z
 A Q W A G H V B A M N G
 H C A Z R N P B W X O V
 V G Y U H I N A R E G F
 L K J H G F G I Y R W R
 G I R G O L A T Y G B W
 P L O K I J U H P O R G

Apa, a cercar deu nom que comencin am la lletra G, i no val mirar les solucions que ara vénen:

Garridesa, Garbinada, Gastar, Gasela, Gep, Gerafi, Garrot, Girar, Gírgola i Grop.

Maria Galmés



Demografia

Naixaments

N'Esperança Soler Roldan, filla de na Maria Teresa, neix a Sant Llorenç dia 8 d'agost. Salut!

En Manuel Sánchez Cervera, fill d'en Manuel i na Maria, neix a Sa Coma el dia 19. Enhorabona!

En Jaume Soler Pont, fill d'en Jordi i na Catalina, neix a Sant Llorenç dia 24 d'agost. Salut!

A Sa Coma, fill de n'Antoni i na Justa, neix dia 2 de setembre en Daniel López Morales. Salut!

N'Andreu Femenies i na Catalina Roig, el dia 5 de setembre varen esser pares d'una nina i li posaren per nom Maria Antònia, així com toca. Enhorabona!

Noces

Dia 12 d'agost feren l'esclafit a Sant Llorenç en Miquel Vaquer Riera i n'Ulrike Sommer. Glückwunsch!

En Francisco Javier Nicolau Aguiló i na Maria Isabel Sansó Serra es casaren a Son Carrió dia 14. Que tot els sigui enhorabona!

En Pedro Rufandis Cabrer i na Maria Magdalena Ramon es casaren dia 15 de setembre a Sant Llorenç. Salut!

Defuncions

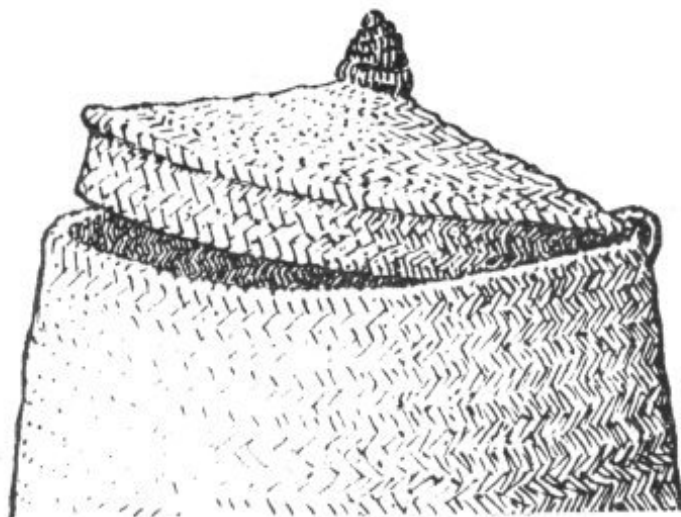
Na Bàrbara Sureda Galmés, vídua, morí a Sant Llorenç el dia 19 d'agost a l'edat de 89 anys. Descansi en pau.

Na Margalida Umbert Planisi, vídua, morí a S'Illot dia 28 d'agost. Tenia 84 anys. Que la vegem en el Cel.

GELABERT, M. / NIELL, F. / RAMIS, A. / SUREDA, J. / SUREDA, P.

L'OBRA DE PALMA

CISTELLES, GRANERES I CORDATS



Amb la intenció de reflexionar sobre el fet de que "hom comença a apreciar el que l'envolta quan se n'adona que li fuig de les mans", com diuen a la presentació, un grup d'investigadors artanencs ha elaborat un exhaustiu estudi sobre l'obra de palma i l'ha publicat sota el patrocini de la Conselleria de Comerç i Indústria del Govern Balear i la Caixa de Balears. La presentació del llibre -aquest estiu passat- va anar acompanyada d'una completa exposició d'objectes de palma -cistelles, graneres i cordats, com assenyala el títol- i tindrà la seva seu permanent en el Museu d'Artà, encara que, amb les oportunes gestions, podria tenir un caràcter itinerant per diversos indrets de l'illa.

Els primers capítols tracten sobre l'origen de la cistelleria i sobre l'obra de palma a través del temps, la qual, encara que se n'hagin trobat testimonis a diversos jaciments arqueològics, sembla que fou introduïda a l'illa amb la dominació islàmica.

Un altre capítol parla del garballó i de la resta de primeres matèries utilitza-

des en cistelleria: el càrritx, la palla, la ràfia, la canya, la pita, l'estam i els productes utilitzats per tenyir-los o decolorar-los, segons els cassos, així com de la

seva distribució geogràfica pel món, la Mediterrània i Mallorca.

Més envant dona un repàs a les eines i instruments utilitzats per a la seva elaboració: estenalles, falç, falçó, barxa, ganivet, agulles, fermadors, pentinadors, alenes, estisores, etc., dibuixats amb una gran precisió per Biel Bonnín, el mateix que va dibuixar aquelles precioses làmines sobre els molins d'aigua que publicàrem pel juny del 88.

Un altre capítol ens conta tot el procés de recol·lecció, ensofrot, tenyiment

del brins i trenat -conegut popularment com *fer llatra-*, amb les nombroses i ben explicades variants. Aquí és on es parla de com es fan les cistelles, graneres, graneretes i cordats de cadires i tibulets. Tot aquest capítol està il·lustrat amb fotografies actuals, ja que a Artà encara és ben vigent aquest tipus d'artesanía.

En el següent es presenten diverses classificacions dels objectes, segons la qualitat: *obra fina*, per a la llar i feta bàsicament a Artà i *obra gruixada*, per a les feines del camp i transport, elaborada normalment a Capdepera; segons la funció: conservació (panera, bombonera, llenyer...), transport (senalla, maletí, bolsos, beaces, sàrria...), funció directa (ventadors, cucales, morrió, bres...), religió (palmes per al Dia del Ram, hisops, bazines...), etc.; i, finalment, segons les tècniques emprades: circular, longitudinal, cònic...

La darrera part conté una sèrie de fitxes dels diferents objectes de palma, amb la denominació, descripció, procés d'elaboració, eines i materials emprats per a la seva construcció i la funció a la qual hom els sol destinar, a més d'una referència bibliogràfica.

El llibre acaba amb unes reflexions sobre l'evolució de la cistelleria i amb la preocupació per la competència que els productes elaborats a la Xina o al Marroc està fent als artesans d'Artà i Capdepera.

En fi, un llibre complet que recomanaria a tots aquells que tenen interès per l'artesanía popular mallorquina.

Josep Cortès

Edició: Conselleria de Comerç i Indústria i Caixa de Balears.

Textos: Maria Gelabert, Francesca Niell, Andreu Ramis, Joan Sureda i Pere Sureda.

Dibuixos: Biel Bonnín

Fotografies: Salvador Conesa i Jaume Sureda

Col·laboren: Museu d'Artà, Jaume Alzina i Jaume Bover.

Germà Clapés

A mitjan setembre en Francesc Clapés, col·laborador habitual de Flor de Card va patir un infart, i a l'hora de redactar aquestes línies es trobava ingressat a un hospital de Salamanca.

Des d'aquí volem manifestar el sentiment de molts de llorencins, que fan vots perquè prest es recuperi.



L'empedrat

1938.

Encara era temps de Sa Guerra. Tothom havia de dur, a la força, el cinturó ben estret. El valor de les coses, i àdhuc dels moments, tenia un altre sentit.

Joan Santandreu Treufoc. Fixau-vos en la fesomia. Mostra transparència i satisfacció. I també en el vestit i les espadenyes. Els mitjans eren escassos però això no era impediment per a la felicitat.

La bicicleta.

De manillar alt. Dibuijos i senyes que la singularitzarien. Arribar a la bicicleta representava una meta important. Un mitjà de locomoció que et podia portar a les festes dels pobles veïns i a la feina.

Una eina de luxe que també definia la personalitat del qui la portava; com la cuidava, com la deixava, com la tractava eren indicadors d'un determinat ésser.

El portal rodó. Les portes presumiblement d'alzina, amb claus de ferrer. Portes fetes amb esforç i enginy, capaces de produir plaer i una íntima satisfacció inherent a la feina ben feta



L'empedrat.

No era limitador del camí, no era una voravia, és un empedrat. Una part més de la casa que bevava aquell altre lloc, no solament de pas sinó també de comunicació, que era el carrer.

Un empedrat, lògicament, de pedres rodones i ciment.

Semblant al que fa pocs dies s'ha fet en el Molí d'En Gras. Restaurat amb gust i encert sota

la direcció del seu nou propietari, el conegut Joan Tecles.

L'empedrat, el portal rodó, la bicicleta, l'amo en Joan i l'any, pertanyen a un ahir molt llunyà en els fets quotidians i no tant en el temps.

Però l'ahir, d'una o altra manera, sempre condiciona l'avui.

GuillemPom