

FLOR DE CARD



SANT LLORENÇ DES CARDASSAR

GENER DE 1989 * Nº 146



L'home és diferent de les altres espècies animals per moltes raons: capacitat de raonament, la transmissió d'una cultura de generació en generació... Però des del punt de vista que ens interessa té una particularitat molt important: el poder transformar el seu entorn i el medi ambient al seu gust.

És important per trobar-se bé allà on un viu que l'entorn tengui una certa harmonia amb el medi on està immers. Molts de km quadrats han estat desposseïts de la vegetació natural per deixar espai lliure a les ciutats, pobles, cultius... El sembrar arbres podria ésser la manera de retornar a la Natura el que li ha estat desposseït. Un arbre no és un objecte d'art, és un organisme viu i fascinant que respon de manera dinàmica als estímuls del medi i als cuidats que li donem, i no fa falta llegir cap llibre per adonar-se'n de la bellesa i varietat d'espècies d'arbres existents.

En aquest mateix espai hem parlat moltes vegades de la necessitat de millorar la imatge del nostre poble. Hem proposat que s'arreglin les façanes, que es respectin les Normes Subsidiàries... i avui volem seguir fent suggerències.

Segons els vells pagesos ara és el temps bo per sembrar els arbres, però a Sant Llorenç es veu que els responsables no creuen que això sigui cap tema prioritari, ben al contrari que nosaltres, que pensam que seria una bona idea fer-ne una gran sembradissa.

I, també dins el tema de l'entorn, creim que un altre tema pendent per millorar la imatge del poble és el de les places. Volem recordar a l'Ajuntament que la plaça que hi ha a la carretera d'Artà, a la sortida del poble, fa molt de temps que està en les mateixes condicions i ja passa d'hora de posar el projecte en marxa. Creim que no és demanar massa.

I un altre punt negre és el del Pou Vell. ¿Què s'espera a prendre una decisió? No es pot esperar eternament a acabar d'arreglar allò que començaren fa mes d'un any.

Davant l'Escola Nova per ventura també es podria fer un jardinet o sembrar-hi una partida d'arbres.

I, per acabar, la construcció d'un parc per als nins, tantes vegades demanat, també ajudaria molt a millorar la imatge de Sant Llorenç i contribuiria a augmentar la qualitat de vida de la que estam tant mancats.

Flor de Card

Revista d'informació general de Sant Llorenç des Cardassar.

Adreça: carrer de Sant Llorenç, 36

Telèfon: 569119

Publicitat: 569509

Número 146

Gener de 1989

Dipòsit legal: 765-1973

Edita: Centre Cultural Card

Imprimeix: Apóstol y Civilizador (Petra)

Director: Josep Cortès i Servera

Consell de Redacció: Felip Forteza

Guillem Pont

Guillem Quina

Antònia Servera

Guillem Soler

Miquel Sureda

COL·LABOREN

| | Rua | Portada |
|----------------|--------------------|---------|
| Joan B. Pont | Espipellades | 3 |
| Josep Cortès | Tal dia com avui | 11 |
| | Batec | 12 |
| | Aplec de poesia | 19 |
| Simonet/Umbert | Germà Clapés | 4 |
| APA | | 5 |
| Ajuntament | Normalització | 6 |
| Com. Cultura | Festes | 8 |
| Soler/Umbert | Esports | 9 |
| | Arbres | 14 |
| Xesc Umbert | El temps de 1988 | 10 |
| A.F. Arnau | Ca n'Amer | 16 |
| Maria Galmés | Demografia | 15 |
| | Si lleu... | 18 |
| | Comptabilitat | |
| Guillem Pont | Sant Llorenç, ahir | 20 |
| Bel Nicolau | Distribució | |

NOTA

Els articles apareguts en aquesta revista expressen únicament l'opinió particular dels seus propis autors.



Maldament vos costi creure-ho, es dissabte dia 14 de gener, a les dotze i mitja d'es vespre, vaig veure dos municipals p'es carrer de Sant Llorenç que sembla que se dirigien cap a S'Estel! És ver que no podria assegurar que hi arribassin perquè no els vaig córrer darrera, però es fet de dirigir-s'hi ja és prou important com per deixar-ho immortalitzat. Coses així no tenc record d'haver-les vistes mai, no ser que envesteixi sa torrentada o es dies que hi ha carreres de bicicletes, i encara! ¿Que serà ver això de "any nou, vida nova"? Tocau fusta!

Si no hi introdueixen noves modificacions en aquest sentit, pareix esser que ses Normes Subsidiàries que en teoria s'estan redactant permetran, entre d'altres coses, que dins es poble se construeixin cases de planta baixa i dos pisos com a màxim.

En vista de lo que s'està construint actualment, jo proposaria que sa redacció definitiva la fessin damunt paper de celulosa i en repartissin un parell d'exemplars a cada casa, i així, després d'haver-les llegides de dalt a baix, se podrien aprofitar per altres usos domèstics.



Si lo que se pretén és embullar es personal perquè sigui més bo de fotre, per ventura convendria que l'any que ve, en es cartells de ses beneides de Sant Antoni, a més de posar una fotografia de l'església de Son Servera i que no consti Sant Llorenç p'enlloc, seria lo seu escriure es textos en xino i amb ses lletres cap baix cul alt.

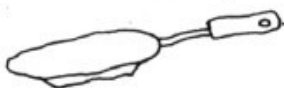
Tanta sort que Sant Antoni és un sant vell
que protegeix d'ets embulls,
i lo que no entra p'ets ulls
entra per s'enteniment.

Hi posaria missions que quan deien que volien expulsar en Melià del CDS hi va haver mes d'un membre de sa Corporació que els tenia per corbata. Perquè llavonnes vendria es dilema: ¿Que quedaven amb so partit i, lògicament, donaven es vuit dies an en Melià com a assessor jurídic de s'Ajuntament?

¿O quedaven amb en Melià i enviaven a porgar fum es "Pacte de Progrés", que ja se sap que estava firmat amb sos representants d'es partit?

¿Que pesava mes s'"adhesión inquebrantable" a sa persona o ses perspectives de seguir servint an es poble dins es partit?

Vet-aquí sa qüestió!



És ben ver que qui té sa pella p'es mànec fa anar s'oli allà on vol.

Si tu et descuides d'un dia a s'hora de pagar ets impostos a s'Estat ja tens sa multa p'es morros, i en canvi Obres Públiques ja fa devers cinc anys -p'es cap curt- que va expropiar bocins de terra a sa sortida d'es poble, anant a Artà, i a hores d'ara encara no han dit ase ni bèstia.

Voltros trobau que hi ha dret?

Cada any, per aquest temps, solem posar dues notes:

Sa primera que mos ne podem cuidar de fer enquadrar totes ses revistes de s'any, que amb so que hem passat ja en duim 17 de repicats, que se diu aviat.

I sa segona que p'es febrer solem fer es sopar d'aniversari i que tots es que s'hi vulguin apuntar que ho diguin, que com més serem més riurem.



I hem acabat es gener i encara no tenim Normes Subsidiàries, ni aigües canalitzades, ni presa, ni reforma circulatòria, ni Casa de Cultura... Per ventura es mes que ve...

Aquest mes hem entrevistat a Francesc Clapés "Migollo", un llorencí de 60 anys que en fa 30 que resideix a Béjar, Salamanca.

-¿Vos trobau bé a Béjar, és un lloc acollidor?

-Sí, és un lloc molt agradable, una ciutat que abans tenia 25.000 habitants, però degut a la poca rendibilitat de ses indústries d'allà sa gent ha hagut d'emigrar cap a zones on fos més fàcil trobar feina. Avui ja només en té devers 8.000, més o manco. Amb tot i amb això és una ciutat molt cultural, que estima molt ses seves costums i que, maldament no sigui gaire rica, col·labora tot lo que pot amb l'església.

-Encara que visqueu tot l'any a Béjar deveu tenir sempre present es vostro poble de Sant Llorenç, o no?

-Sí, jo sempre he tengut records agradosos d'es meu poble i sempre procur estar informat de lo que passa per aquí. Entre d'altres coses rep sa revista Flor de Card, cosa que m'alegra molt i que mantén viu es meu record d'es poble.

--Tenim entès que conegueru més d'un personatge important d'es poble, no és així?

-Sí, així és, a més de conèixer i llegir s'obra de Salvador Galmés el vaig conèixer personalment. Salvador Galmés va arribar a Sant Llorenç malalt i, com que per aquell temps jo feia d'escolà, li ajudava quan ell volia sentir missa. Vaig tenir ocasió de parlar amb ell i d'arribar a veure es gran escriptor que era i lo molt que estimava es català.

-Tornant un poc an es tema de l'església, hi heu trobat diferència d'ençà que hi vàreu entrar fins ara?

-No sé si hi ha hagut canvis des de s'exterior cap a l'església perquè jo hiestic dedins i apartat d'es món exterior, però de dedins sí que se van notant alguns canvis per intentar modernitzar-la, encara que no siguin gaire notables. Són coses com que ets actes perd' sa olemnitat que tenien, transforman-los



en festes, i altres petites coses.

-Tal vegada una de ses imatges amb més fidels en es nostro poble sigui la Mare de Déu Trobada...

-És evident que si hi ha una imatge venerada a Sant Llorenç aquesta és la de la Mare de Déu, és com una mare per tot nosaltres, una mare gran, superior.

Això se veu clarament, perquè quan se batià un infant, quan combreguen, quan se casen... sempre tenim com a costum passar a veure la Mare de Déu Trobada.

Per ventura una cosa que reflecteixi aquesta gran veneració a la Mare de Déu sigui

es fet de que gent que no surt an es carrer a fer festa, es dia de la Mare de Déu sí que surt, maldament just sia per fer una volta, senyal de que aquesta imatge és molt estimada i respectada.

-Segurament estant sempre per l'església deveu sebre qualque anècdota o fet curios. Vos ne recordau de cap?

-N'hi va haver una que va passar abans de jo néixer, devers l'any 1912, segons crec. En es poble va venir un capellà d'Artà, i, segons ell, va introduir "ses bosses" perquè ses dones tenguessin una feina per fer a caseva i poder guanyar un parell de dobbers fora haver d'anar a sa muntanya a collir càrritx, o a fer feines a foravila que no eren dignes per ses dones.

A més, Llorenç "Veres" va posar es rellotge an es campanar i li va fer s'acabament en punta. Aquest rellotge servia perquè ses dones acabassin de fer feina a una hora determinada, i aiximateix ses que feien de dides, que a Sant Llorenç eren moltes, també tornaven a s'hora acordada.

-De manera que sa punta d'es campanar se va fer p'es rellotge...

-Se va fer tot amb una vegada, posar es rellotge i fer s'acabament en punta, però va ser per una causa tràgica, a més de sa de s'horari esmentada abans. Va passar que un dia de brusca, de trons i llamps s'escolanet anà a tocar sa campana que cridava a missa cada dia -que en aquell temps ses campanes se tocaven manualment- i va dur tan mala sort que un llamp pegàs a sa campana, traspasant sa descàrrega elèctrica cap a ell i llevant-li sa vida. A partir d'aquest fet es cobriment de ses campanes va ser una de ses coses mes necessàries per a s'esglesia.

Precisament ara estam construint un nou monestir a Bejar, prova d'aquesta fidelitat de sa gent d'allà que vos he dit abans. S'Ajuntament, pobre com es, a mes de no fer-mos pagar es tràmits burocràtics hambe ha col.laborat i entre tot es poble hem aconseguit juntar deu milions en dos mesos per contribuir a ses obres. Això son coses dignes d'esser dites amb orgull per tots ells i per tota sa comunitat de religioses que veim com sa bondat i col.laboracio d'es fidels de Bejar es total i desinteressada.

-I sobre es Museu en sabeu qualque cosa o teniu alguna idea especial que pugui ajudar a engrandir es patrimoni d'es poble?

-No, sobre això no, però si que aprofitare -com ho hauriem de fer tots- per demanar a tots es qui tenguin alguna peça que sigui part

d'es patrimoni de Sant Llorenç, que tenguí s'amabilitat de deixar-la per exposar en es Museu. Es un d'es millors regals que poden fer-se a sa gent que viu en es poble.

-Gràcies, idò, per donar-mos tots aquests records i ajudar-mos a conèixer fets d'es nostre poble. Desitjam que seguigueu tan be com fins ara per Salamanca.

Aina Simonet
Rafel Umbert

Comercial
ES PUIG
Instal·lacions Sanitàries

Carrer Nou, 37 07530 SANT LLORENÇ (Mallorca)



A la primera reunió de l'APA d'enguany no seríem fidels a la realitat si afirmàssim que hi assistí una gernació, o si diguéssim que es tractaren temes d'importància cabdal per al futur de l'Associació. Ben al contrari, mitja dotzena mal comptada de membres enllestírem la vetlada amb quatre grapes.

S'aprovaren unes factures de les fotografies que regalarem per Nadal als mestres i als alumnes, i unes altres de material esportiu; es deixà constància del fet que a les passades festes dels Reis -llevat de la col.laboració d'un dels mestres- l'APA es va quedar sola davant el perill; i, estant tan aprop les unes de les altres, declinarem l'amable invitació de col.laborar amb a entitat a les de Sant Antoni.

REGLAMENT DE NORMALITZACIÓ LINGÜÍSTICA de l'Ajuntament de Sant Llorenç

(Aprovat en el ple de 20 de juliol de 1988 i publicat al Butlletí Oficial de la Comunitat Autònoma de les Illes Balears núm. 136 de data 12 de novembre de 1988)

Article 1. Objecte.

El present Reglament té per objecte desenvolupar l'article 3 de l'Estatut d'Autonomia de les Illes Balears i la Llei 3/1986 de la Comunitat Autònoma, de Normalització Lingüística.

Article 2. Llengua pròpia i llengües oficials.

1.- El català és la llengua pròpia de Sant Llorenç des Cardassar.

2.- El català i el castellà són les llengües oficials de l'Ajuntament de Sant Llorenç des Cardassar.

Article 3. Finalitats.

Les finalitats del present Reglament de Normalització Lingüística són:

1.- Establir el català com l'idioma usual de l'Administració Municipal.

2.- Garantir el dret dels ciutadans d'adreçar-se a l'Ajuntament de Sant Llorenç des Cardassar en qualsevol de les dues llengües oficials, oralment i per escrit.

3.- Promoure l'ús del català en tots els àmbits de la vida del municipi.

Article 4. Aplicació.

L'aplicació del present Reglament no podrà comportar cap tipus de discriminació als ciutadans per raó de la llengua oficial que emprin davant l'Administració Municipal.

Article 5. Topònims.

Tots els topònims del terme municipal de Sant Llorenç des Cardassar tenen com a única forma oficial la catalana. A tal efecte, es consideren topònims el nom del poble, el dels barris i altres nuclis de població concentrada aïllada, el dels carrers, places, torrents, muntanyes i altres accidents geogràfics; i en general qualsevol denominació que serveixi per indicar un indret o espai determinat. El nom oficial s'ajustarà preferentment a la solució adoptada per la llengua parlada local.

Article 6. Rètols.

1.- Les dependències i els serveis municipals tindran com a únic nom oficial el català. Els rètols, els cartells i els indicadors existents a l'interior i a l'exterior de les dependències i els serveis es redactaran en aquesta llengua.

2.- Igualment es redactaran en català totes les inscripcions o retolacions que identifiquin béns de propietat municipal tals com immobles, vehicles, maquinària o utilitatge.

Article 7. Rètols.

Tots els rètols destinats a informar els transeünts i conductors, la col·locació dels quals sigui de competència municipal, seran redactats en català. Si, per les circumstàncies sociolingüístiques, és necessari, aniran acompanyats de la traducció o d'un llenguatge gràfic de fàcil comprensió general.

Article 8. Normes generals.

1.- Els ciutadans tenen dret a usar la llengua catalana oralment o per escrit en les seves relacions amb l'Administració Municipal.

2.- L'Administració Municipal, com a regla general, durà a terme la tramitació dels expedients en català.

3.- Les còpies o certificacions expedides per l'Administració Municipal s'han de lliurar en català, llevat del cas que la persona interessada o entitat en sol·licitin la versió castellana.

4.- Les resolucions aprovades per l'Administració Municipal es publicaran en català en el Butlletí Oficial de la Comunitat Autònoma de les Illes Balears i en les dues llengües en els cassos d'ús preceptiu del castellà.

5.- En les actuacions administratives a instància de part, si hi ha altres interessats i així ho sol·liciten, l'Ajuntament ha de comunicar-los tot quant els afecti en la llengua oficial en què s'hagi iniciat l'actuació.



C/. Sol, 19 - Tel 58 57 20
CALA MILLOR (Mallorca)

Article 9. Ús de les llengües.

1.- Es redactaran en llengua catalana:

a) Els escrits i els oficis que vagin dirigits a autoritats, organismes i dependències oficials de les entitats públiques de les Illes Balears o dels territoris on la llengua catalana sigui oficial.

b) Els escrits i oficis que vagin dirigits a particulars que viuen a zones on la llengua catalana és oficial.

c) Les actes de les sessions, les circulars, oficis, convocatòries i escrits en general de règim intern.

2.- Es redactaran en castellà els oficis i els escrits adreçats a autoritats, organismes i dependències de les entitats públiques radicats a territoris on el català no sigui llengua oficial i els adreçats a particulars que expressament ho demanin.

Article 10. Documentació impresa.

1.- La documentació impresa de caràcter oficial que s'hagi de posar a l'abast dels ciutadans es redactarà en les dues llengües oficials.

2.- Es procurarà que les versions catalana i castellana siguin impreses a fulls diferents.

3.- En casos justificats es podran adoptar algunes solucions bilingües en un mateix full. En aquests casos el text anirà a dues columnes -la catalana a l'esquerra i la castellana a la dreta o bé la meitat superior i inferior del full respectivament-.

4.- La documentació impresa d'àmbit intern es redactarà en català.

Article 11. Estudis i treballs.

Els estudis i treballs anàlegs que l'Ajuntament encarregui dins l'àmbit territorial amb oficialitat del català hauran de ser-li entregats en aquesta llengua, llevat que la seva finalitat exigeixi la redacció en una altra llengua.

Article 12. Documents contractuals.

Tots els documents contractuals subscrits per l'Ajuntament seran redactats en català. Si l'altra part ho sol·licita, s'adoptarà el sistema de doble text català-castellà.

Article 13. Aplicació de les tècniques informàtiques.

L'aplicació de les tècniques informàtiques a les feines administratives s'haurà de fer

JOIERIA FEMENIAS

LLISTES DE NOCES
OBJECTES DE REGAL

Carrer del Rector Pasqual, 8 * T. 569072

d'acord amb les disposicions d'aquest Reglament.

Article 14. Promoció i difusió de les activitats municipals.

1.- La promoció i difusió de les activitats municipals mitjançant anuncis a diaris o revistes, ràdio, televisió, cartells i qualsevol altres mitjans publicitaris, es faran com a norma general en llengua catalana.

2.- Es podrà emprar també el castellà quan les circumstàncies sociolingüístiques o el caràcter de l'activitat així ho aconsellin. Quan les informacions a difondre tinguin un caire cultural o turístic molt específic es podran utilitzar altres llengües.

Article 15. Cursos per a adults.

L'Ajuntament de Sant Llorenç des Cardassar organitzarà cursos per a adults d'aprenentatge i perfeccionament de la llengua catalana.

Article 16. Proves selectives.

En les proves selectives que es realitzin per a l'accés a les places de l'Administració Municipal de Sant Llorenç des Cardassar, serà necessari un acceptable nivell de coneixement de la llengua catalana i s'inclourà la pràctica obligatòria d'un exercici per comprovar el nivell de coneixement del català.

Article 17. Campanyes.

L'Ajuntament de Sant Llorenç des Cardassar organitzarà campanyes i activitats diverses destinades a fomentar la consciència lingüística dels ciutadans i a promoure l'ús del català a tots els àmbits de la vida ciutadana.

Article 18. Subvencions.

Per a la concessió de subvencions i ajudes econòmiques a les activitats promogudes per

associacions i entitats privades, l'Ajuntament de Sant Llorenç des Cardassar valorarà, entre d'altres aspectes, que aquestes activitats propiciïn, directament o indirecta, l'ús del català.

Article 19. Consignació pressupostària.

L'Ajuntament de Sant Llorenç des Cardassar aprovarà anualment una consignació pressupostària per desenrotllar la normalització lingüística.

Article 20. Servei d'Assessorament Lingüístic.

Es crea el servei d'Assessorament Lingüístic com a suport tècnic de l'aplicació d'aquest Reglament (correccions, traduccions, etc.)

El Servei d'Assessorament Lingüístic serà escoltat amb caràcter previ a l'adopció d'acords per la Comissió de Govern o l'Ajuntament en Ple sobre aquesta matèria.

Article 21. Desenrotllament.

Les propostes sobre desenrotllament del Reglament de Normalització Lingüística són competència de la Comissió Informativa de Cultura.

Disposició derogatòria.

Queden derogades les normes que s'oposin al present Reglament.

Disposició final.

L'apartat l.c) de l'article 9 té caràcter retroactiu des del dia 30 de juny de 1987.



Festes



AJUNTAMENT
DE
SANT LLORENÇ DES CARDASSAR
(BALEARS)

Comissió de Cultura,
Ensenyament i Festes

Després de l'alegria familiar de les festes de Nadal i abans de la tristesa obligada de Quaresma i Setmana Santa, ens arriba un any més la disbauxa, el carnaval; on les formes de conducta normals tendeixen a deixar lloc a la diversió i la bauxa.

Si aconseguim amb el nostre comportament i actitud esser un poc protagonistes d'allò que es fa, farem la festa a la mida del nostre gust.

Trenquem la rutina quotidiana i que corri entre nosaltres la imaginació i la creativitat. Amb una paraula, fem festa.

Us deman que faceu arribar aquest con-vit als membres de la vostra entitat.

El President



**RECUERDE
EN**

PORTO CRISTO

RESTAURANTE - PIZZERIA SALVADOR

CON AUTÉNTICO HORNO DE LEÑA

Tel. 82 14 42

Aquest mes volem informar-vos damunt qui són els responsables i de com fan la seva tasca les persones que se'n cuiden del poliesportiu municipal del futbol i del de darrera l'escola, recentment construït.

POLIESPORTIU MUNICIPAL (del futbol)

Entrevistarem Miquel Adrover Nicolau (Felanitxer).

-Quines són les teves responsabilitats?

-Jo m'encarreg de dur el control del llibre de registres i informar a l'Ajuntament en cas d'haver-hi desperfectes. La neteja del poliesportiu també va a compte meu.

-Com funciona el llibre de registres?

-Segons diven les regles s'ha de fer la reserva per anar-hi a jugar un dia abans apuntant el nom i l'hora en què se vol anar a jugar. Però normalment, si la demanda no és gaire gran, no se fa així, sinó que s'entreguen les claus al moment mateix de demanar-les, seguint la norma d'apuntar el nom, l'hora d'entrada i llavors l'hora de sortida.

-¿Quines són les hores i els dies més sol.licitats?

-No hi ha cap dia determinat en què la gent hi acudeixi més que els altres. Això depèn de les circumstàncies personals de cada un. Cal dir que a l'estiu se juga molt més que no pas a l'hivern.

Aquí tenim aquestes dades:

| | |
|--------------------------|-------------------------------|
| Hores jugades l'any 1978 | 532 |
| Promig diari | 1'45 |
| Hores més sol.licitades | estiu: 18-21 hivern: 16-20 |

Edats més freqüents 15-17 anys

-El material que utilitzen, ¿és particular?

-Sí, cadascú ha de dur el seu, perquè el que hi ha a les casetes és dels equips.

-Els diumenges i els festius també es poden utilitzar les instal.lacions?

-Sí, sempre que s'hagi quedat d'acord prèviament, segons diu la norma.

-S'han produït moltes destrosses d'engà que tu te'n cuides?

-No, només petites coses sense importància i qualque mal entès.

-En cas de problemes més greus, ¿qui s'encarrega d'arreglar-ho?

-El regidor d'esports, en Pere Umbert.

-Com va esser que varen començar a cui-

dar-te'n d'això?

-L'Ajuntament cercava una persona que se'n volgués encarregar de guardar les claus i mantenir net el poliesportiu. Jo em vaig oferir i ara ja fa 10 anys que me'n cuid.

-Què és necessari per agafar les claus?

-Com ja hem dit abans, s'han d'inscriure al llibre de registre. En cas d'allots petits som jo el que vaig a obrir i tancar.

-Ets l'únic que té les claus?

-No. Els dos equips de bàsquet llorencins també en tenen i l'utilitzen per poder tenir una major llibertat a l'hora d'acabar els entrenaments i partits. Aquestes claus són estrictament pels equips i no les poden deixar a la gent.

POLIESPORTIU MUNICIPAL (darrera l'escola)

Aquest poliesportiu ha estat construït recentment i encara fa poc temps que funciona de cara al públic. Qui hi vol anar pot trobar les claus a Ca'n Nadal, que és el qui se'n cuida de tenir el seu control.

En aquest poliesportiu tenen preferència les activitats escolars com la gimnàsia o entrenaments dels equips escolars. Per això durant el curs el lloc no és gaire sol.licitat, llevat dels caps de setmana.

Igualment que a l'altre poliesportiu, també és a l'estiu quan hi acudeix més gent, sobretot al.lots en edat escolar.

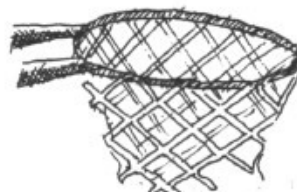
-Qui vos va oferir que vos ne cuidassiu?

-En Pere Umbert i el cabo. D'això ja fa quasi un any i per ara encara no hem tengut problemes de cap tipus.










-I de la neteja, també vos ne cuidau vós?

-No, d'això s'encarrega en Pere Montseriu.

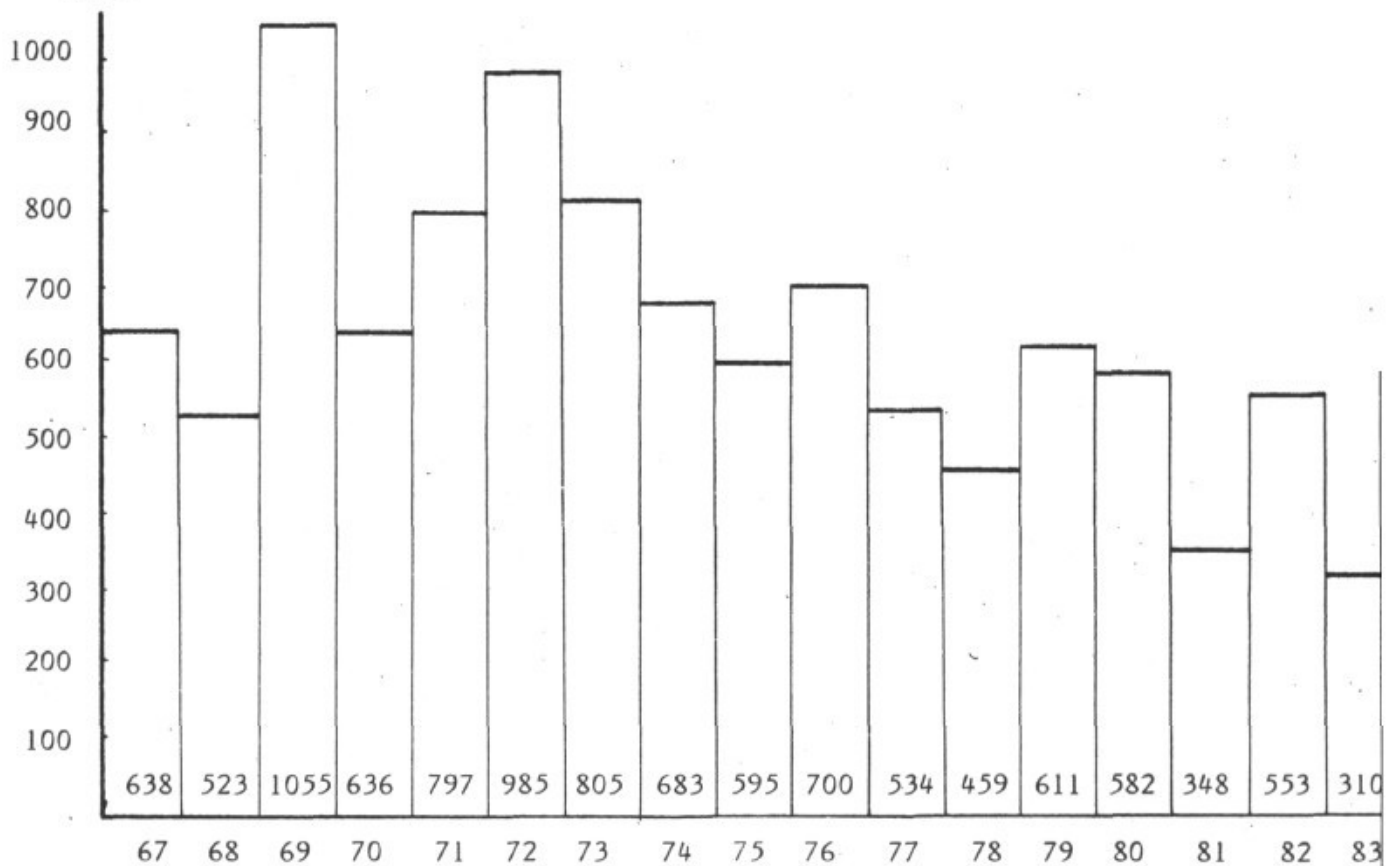
Joana Maria Soler
Rafel Umbert



RESUM DE L'ANY 1988 * Estació pluviogràfica Ca'n Xesc * Carrer del Clavell, 22 * Sa

| Número de dies: | Cel estirat  | Un poc nuvolat  | Cel cobert  | Boira  | Vent  | Gelada  | Calabruix  | Tempestat  | Neu  |
|-----------------|--|---|---|--|---|--|--|--|--|
| Gener | 2 | 22 | 7 | 3 | 8 | 0 | 1 | 1 | 0 |
| Febrer | 7 | 19 | 3 | 1 | 11 | 8 | 0 | 1 | 2 |
| Març | 12 | 16 | 3 | 2 | 8 | 1 | 0 | 0 | 0 |
| Abril | 4 | 18 | 8 | 1 | 5 | 0 | 1 | 3 | 0 |
| Maig | 11 | 11 | 9 | 2 | 6 | 0 | 1 | 6 | 0 |
| Juny | 7 | 16 | 7 | 0 | 8 | 0 | 0 | 7 | 0 |
| Juliol | 24 | 5 | 2 | 0 | 7 | 0 | 0 | 1 | 0 |
| Agost | 17 | 12 | 2 | 0 | 5 | 0 | 0 | 1 | 0 |
| Setembre | 13 | 14 | 3 | 1 | 4 | 0 | 0 | 5 | 0 |
| Octubre | 12 | 14 | 5 | 6 | 1 | 0 | 0 | 2 | 0 |
| Novembre | 4 | 21 | 5 | 0 | 6 | 2 | 0 | 2 | 0 |
| Desembre | 12 | 21 | 8 | 1 | 10 | 6 | 1 | 2 | 0 |
| Totals | 125 | 179 | 62 | 17 | 79 | 17 | 4 | 31 | 2 |

A Sa Fontpella (140 m sobre el nivell de la mar) varen caure 577 l/m²; a Sant Llorenç (l/m²



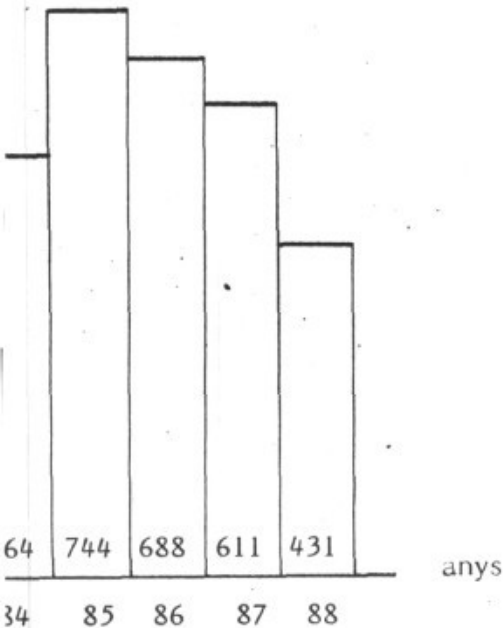
GRÀFIC DE PLUVIOMETRIA (de 1967 a 1988)

Com es pot observar a la gràfica i a les dades de la part inferior, únicament els 1983, 348, han registrat més poca pluja que enguany en els darrers 22 anys.

preaç des Cardassar

| Temperatura màxima | Temperatura mínima | Pluja l/m2 | Pluja Dies |
|-----------------------|-----------------------|---------------|---------------|
| 20 | 3 | 48'6 | 10 |
| 21 | -2'7 | 20'3 | 6 |
| 28 | -2'5 | 21'2 | 10 |
| 25 | 3 | 52'2 | 14 |
| 29 | 8 | 74'7 | 11 |
| 31 | 9 | 21'3 | 14 |
| 35 | 15 | 3'6 | 2 |
| 38 | 15 | ip | 2 |
| 36 | 11 | 61'9 | 6 |
| 30 | 8 | 41'5 | 6 |
| 24 | -0'5 | 68'9 | 10 |
| 19 | 0'5 | 17'3 | 9 |
| | | 431'5 | 100 |

sobre el nivell de la mar), 431'5 l/m2



Tal dia com avui

ARA FA 15 ANYS

* Que en Falera va començar a parlar de tomar el Pou Vell per ubicar-hi la gasolinera. A rel de l'oposició que Flor de Card va presentar, poc temps després forem expulsats de la 2ª planta de l'Ajuntament, que fins aleshores havia estat el local social del Club Card.

* Que el grup teatral del Club Card va representar El Rei Herodes. Es recaptaren 5299 pts. i les despeses pujaren a 5317, entre vestits, escenari i menudències. Es ben ver que, temps enrera, els dobbers no eren una trava!

* Que l'Ajuntament va acordar "Hacer constar en acta el sentimiento de condolencia y de repulsa por el criminal atentado contra el Almirante Carrero Blanco y reiterar la incondicional lealtad al Jefe del Estado y Principe de España y la adhesión a los Principios del Movimiento". "Dedicar la calle del Mar al Almirante Carrero Blanco". Felicitment, avui es torna dir carrer de la Mar.

ARA FA 10 ANYS

* Que el poble vivia un gran rebumbori, ja que a començaments de febrer tendrien lloc les segones eleccions generals de la democràcia.

* Que ja se sabien els noms de tres caps de llista per a les municipals de l'abril: Bartomeu Pont, per la UCD, Mateu Puigròs, pels Independents de Son Carrió i Mateu Girart, pels Independents de Sant Llorenç.

ARA FA 5 ANYS

* Que les parròquies de Sant Llorenç i Son Carrió pujaren a Lluç en peregrinació, amb motiu del Centenari de la Coronació de la Mare de Deu.

* Que l'escola llorencina s'anomena "Mestre Guillem Galmes". Sortí en el BOE del 28 de gener.

* Que començaren les obres de la carretera d'Artà. Els expropiats, a hores d'ara, encara no han rebut els dobbers.

ARA FA 1 ANY

* Que va començar l'epidèmia d'hepatitis al poble. Sembla que l'origen podria estar a l'aigua, no obstant això les coses segueixen igual.

Josep Cortès

ANY NOU

Devers 300 persones, comptades damunt damunt, celebraren l'entrada de l'any 1989 a la plaça Nova, pendants del rellotge de l'església, en un lloable intent d'importar costums esters de caire comunitari.

I si sempre és d'alabar tota iniciativa que tendeixi a celebrar les festes tots plegats, no ho és tant la trencadissa de botelles de cava que la va seguir. L'endemà, l'encarregat de la neteja dels carrers del poble va haver de fer tres viatges de vidres per deixar la plaça en condicions d'esser transitada.

Per ventura seria convenient, de cara a futures celebracions, que l'Ajuntament hi col·locàs dipòsits per a recollir els fems, ja que l'excitació del moment no sembla que ajudi massa a la reflexió sobre les conseqüències que la disbauxa pot comportar.

ELS REIS

Patrocinades per l'Ajuntament i organitzades gairebé íntegrament per l'Associació de Pares d'alumnes, els dies 4 i 5 de gener se celebraren les tradicionals festes dels Reis.

La cosa començà el dia 4, quan en Josep Ferragut, el mestre, es passejà pels carrers del poble anunciant l'arribada dels Mags i fent sobre als interessats que l'endemà de matí podrien dur les joguetes a la cotxeria de l'Ajuntament.

L'horabaixa del dia 5 la cavalcada pel carrer del Pou, la plaça de l'Ajuntament i el carrer Major omplí la nit de misteri i fum per als ulls dels infants, que recolliren els regals de mans de les reials majestats.

La festa, segons el dir de la gent, fou prou vistosa i espectacular, llevat de l'encontre amb l'Ajuntament, que, degut a la poca assistència infantil -tothom s'arreglegà al carrer Major i a la plaça- va estar mancada de la necessària animació.

Si mestres, animadors o Servei Municipal d'Orientació Educativa no estan disposats a col·laborar, per ventura seria millor -de cara a futures celebracions- suprimir la salutació del balcó de la Sala i traslladar-la a l'escenari on es reparteixen les joguetes.

SANT ANTONI

Foguerons.- Nou o deu foguerons, la majoria dels quals arran d'algun bar, il·luminaren la vespra de sant Antoni amb la intenció de

conservar un costum reinstaurat p'en Tomàs Rosselló quan corrien els anys 50.

L'Ajuntament va obsequiar amb una mica de menjua els qui havien anat a apuntar-se per dur-los arena.

Escola.- El capvespre del dia 16, mestres i alumnes prepararen sant Antoni amb un fogueró i llangonissa torrada. Els al.lots, pel fet de no tenir escola, estaven alabats.

Beneïdes.- Una dotzena curta de carroses, un bon grapat de comparses i molta gent que badava foren el balanç d'una festa que no es presentava amb gaires bons auguris per mor d'esser dia feiner. Dies abans hi havia hagut un poc de tensió entre la parròquia i l'Ajuntament degut a l'intent de passar-la al diumenge anterior. Al final tot va acabar bé, potser degut a la intervenció del sant patró.

El premi, per una carrossa de l'escola, maldament no fos la millor. Si no volen premiar les esternes, per ventura convendria que ho posassin damunt els programes i establirien camins debades als veïnats que pretenen veure alleugerit l'esforç de fer festa.

La diada acabà a la plaça de l'Ajuntament, amb fogueró, ball de bot i refresc a càrrec de la Casa de la Vila.

JUBILATS

El dia 4 de gener tengueren lloc les eleccions per a renovar cinc places de la directiva de l'Associació de Jubilats, tal com manen els seus estatuts.



Fotografia de les eleccions de l'any passat

Es presentaren dues llistes, encara que de forma no oficial, i resultà guanyadora la que estava formada per Jeroni Genovard (202 vots), Bartomeu Nadal (200 vots), Maria Riera (195 vots), Lluçia Sureda (194 vots) i Joan Morey (192 vots).

L'altra llista, integrada per Antònia Esplugas, Nicolau Pascual, Maria Marimon, Bernat Miquel i Antoni Llinàs quedà una cinquantena de vots pardavall de la guanyadora.

A més dels membres elegits en aquestes votacions, la Junta Directiva també està integrada per Rosa Torres, Antoni Alemany, Bartomeu Morey i Andreu Bauçà.

Unes 350 persones acudiren a les urnes -gairebé el doble que l'any passat- i, llevat de qualche expressió de gust dubtós, no hi va haver incidències de relleu.



ZÒMIT

Els qui no havien tengut ocasió de veure "Zòmit", l'obra de teatre original de Rafel Duran, el dia 19 de gener ho pogueren fer des de caseva mateix, ja que la televisió autonòmica va passar el vídeo corresponent, si

bé en unes condicions de so i llum força defectuoses i a una hora de no massa audiència: a les 12 del migdia.

Segons ens han assegurat, l'obra va agrair als responsables de Cultura de l'Ajuntament de Ciutat i s'estudia la possibilitat de concedir una substanciosa subvenció an en Rafel perquè en prepari una altra. Esperem que sigui així i que el prometedor camí que ha emprès tenguí la continuïtat que esperam.

TRUC

Patrocinada per diversos mitjans de comunicació, el dia 22 de gener va tenir lloc a Manacor la fase classificatòria del "II Torneig de Truc de Balears".

Hi participaren 12 parelles de diversos pobles de la comarca i resultà guanyadora la formada per Jaume Ferrer i Sebastià Pomar, que actuaren en representació del bar Ca's Corder.

La parella llorencina va guanyar totes les partides, eliminant successivament la de Capdepera (3-1), la de Manacor (3-1) i després, a la lligueta definitiva, la de Maria de la Salut (3-1) i la de Son Servera (3-0).

Se'n dugueren 50.000 pts i la possibilitat d'accedir a qualcun dels nombrosos i atractius premis que es disputen: 2.000.000 per a la parella guanyadora, un viatge a l'estranger per a la segona classificada i dos sorteigs de 500.000 pts cada un.

Enhorabona a Jaume i Sebastià i sort per a la fase final.

Josep Cortès

ARBRES (III)

Volem donar-vos a conèixer, aquesta vegada, un grup d'arbres no gaire coneguts i que són minoritaris. Ens referim als arbres de les vores dels torrents o els dels penyals.

Arbres de les vores dels torrents.

A les Illes trobam una classe de plantes que no creixen així com així a qualsevol lloc, sinó que quasi sols es poden trobar a les vores d'alguns torrents i que bàsicament es caracteritzen per les fulles.

Populus nigra (poll):

Té les fulles bastant grosses i serrades.

Populus alba (poll alber):

Malgrat s'assembli molt a l'altre, les fulles són més lobulades.

Platanus orientalis (plataner):

Aquest arbre és anomenat vulgarment platero. Les fulles són encara més grosses que les dels altres arbres esmentats abans i també són més lobulades. La seva escorça es desprèn en plaques grosses.

Ulmus minor (om):

La fulla no és tan grossa, serrada i de base asimètrica.

Fraxinus angustifolia (arbre ver o fleix):

La fulla pinnada amb 5-13 foliols llargs i prims.

Aquests són els quatre arbres principals que viuen al torrent, encara que en aquests indrets podem veure, no massa sovint, algun roure.

El poll i el plataner són dos arbres introduïts per l'home, i els altres dos no és completament segur que siguin autòctons.

Arbres i arbusts dels penyals.

Als indrets on hi ha penyes o terrenys pedregosos no estan despoblats. També hi viu una sèrie de plantes i arbusts que s'han adaptat a aquesta zona. A continuació us en donarem una llista:

Acer granatense (rotaboc):

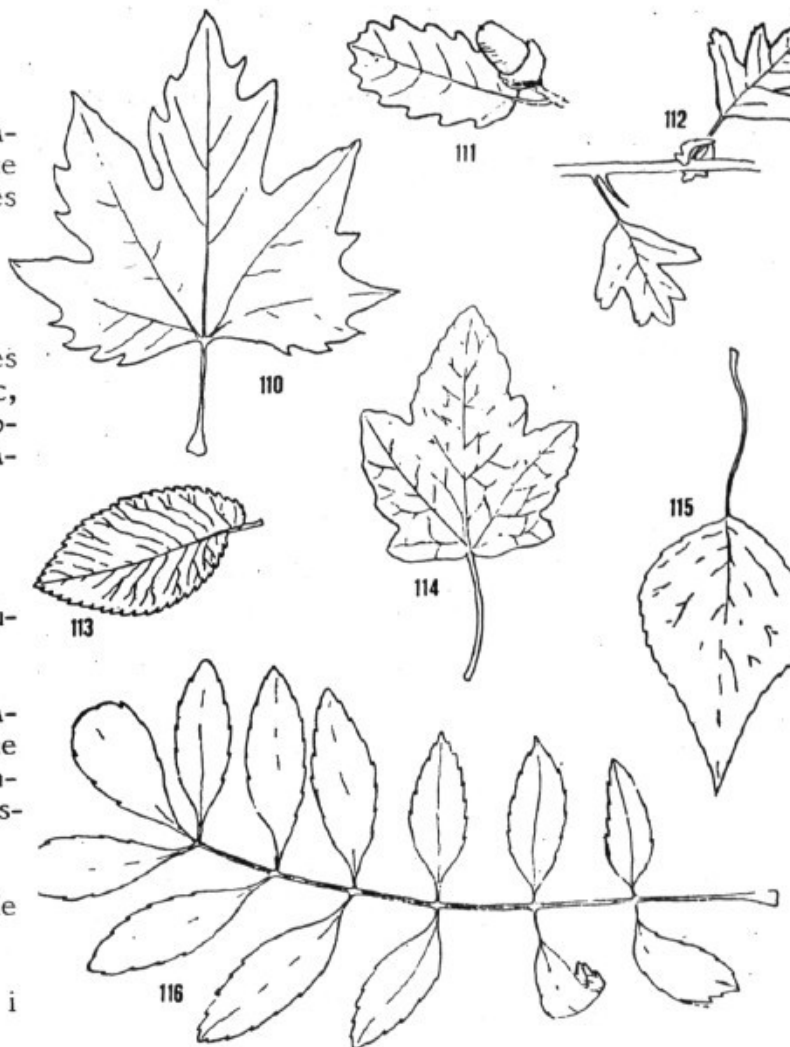
És l'únic arbre de la nostra muntanya apart de la figuera, que té fulles lobulades. Té 5 lòbuls palmats.

Sorbus aria (palmera borda):

Als països nòrdics creix en el pla, en canvi per aquí es refugia a l'alta muntanya. Les fulles són grosses, platejades abaix i amb els marges serrats.

Oniquera pirenaica (mare-selva):

Aquest és un arbust de fulles petites i ovalades que es troba principalment pel Puig Ma-



- 110. *Platanus orientalis*. Plataner, Plater.
- 111. *Quercus faginea*. Reure.
- 112. *Crataegus monogyna*. Espinal, Cirerer de pastor.
- 113. *Ulmus minor*. Om.
- 114. *Populus alba*. Poll alber.
- 115. " *nigra*. Poll.
- 116. *Fraxinus angustifolia*. Arbre ver o Fleix.

jor i el Massanella, a altures superiors als 1200 m.

Cal dir que aquestes tres espècies són caduci fòlies (cosa rara a les nostres illes). També podria aficar-se en aquest grup per esser caducifoli la figuera, que pot ben bé viure dins les encletxes dels penyals, però moltes vegades la trobam cultivada al pla.

Els arbres i arbusts que segueixen ara són de fulla perenne.

Ilex aquifolium (arbre de visc o de mal fruit):

És una espècie endèmica estesa per Europa. Les seves fulles són com les de l'alzina, però més fortes i lluentes. A un mateix arbre podem trobar fulles amb i sense espines.

Taxus baccata (teix):

Nota

Aquest arbre ha arribat a escassejar per tot arreu per mor de tenir una fusta molt apreciada i esser un arbre de creixement lent. El seu fruit és vermell i d'un gust dolç (serveix de menja per als aucells). És l'única part de l'arbre que no conté verí. Un animal que mengi les seves fulles pot rebre una mort fulminant en qüestió de minuts.

Buxus balearica (boix):

No es troba als penyals, sinó en els replans pedregosos de les muntanyes. Arribaren a formar vertaders boscos, amb exemplars de troncs que arribaren al gruix del cos d'un home, però els carboners i llenyaters l'han reduït a pocs exemplars. Els que queden es distingeixen per les seves fulles ovalades i senceres, de 3 o 4 cm de llargària i d'un verd malaltís, cremat pel vent.

Les dues següents espècies que citarem es troben també als penyals, però a més baixa altitud, i és fàcil trobar-les a qualsevol altre lloc.

Lauris nobilis (llorer):

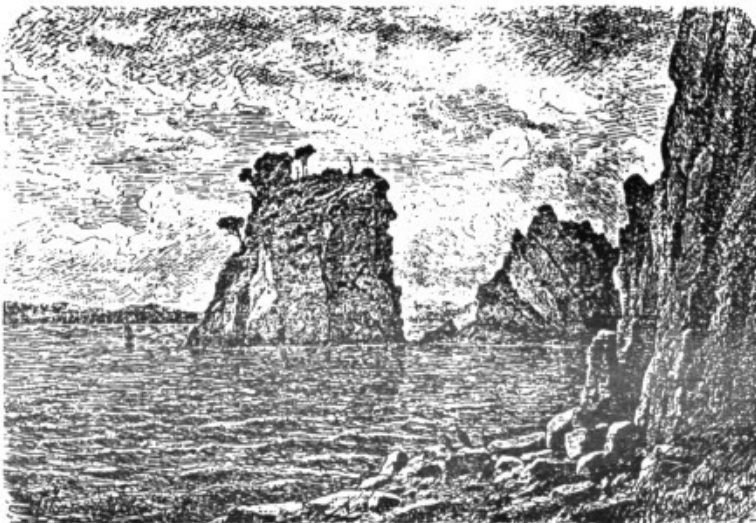
Espècie mediterrània que cerca penyes fresques i ombrívols. Es caracteritza per tenir unes fulles bastant grosses, cariàcies i senceres.

Actualment és molt conegut pels seus usos culinaris, a diferència d'abans, que se'l coneixia com l'arbre suprem o l'arbre sagrat d'Apolo.

Viburnum tinus (marfull):

També conegut com oriola, picabaralles i llorer bord, cerca llocs freds per viure (n'hi ha molts pel Gorg Blau). És un arbust dens i compacte, amb floretes agrupades.

Joana Maria Soler
Rafel Umbert



Segons el diari de dia 10 de gener, el Tribunal que se'n cuida dels contenciosos administratius ha anul·lat un acord de la Comissió de Govern del nostre Ajuntament, en el qual es negava la licència d'obres a Demo Coma atorgada per l'anterior Corporació. L'edifici en qüestió es el que hi ha ran del conjunt del Royal Mediterrani.

Pareix esser que l'anul·lació es basa en què l'Ajuntament es va torbar mes de tres dies -que es el que assenyala la llei- per comunicar oficialment la denegació de la licència.

El que no saben es si ho va fer aposta per tenir content tothom: en Moll -denegant la licència- i l'empresa llorencina -torbant-se a comunicar-ho-.

Josep Cortès

Demografia

NOCES

En Miquel Llodrà Gayà i na Magdalena Vives Mas es casaren el dia 15 de gener a Sant Llorenç. Salut!

NAIXAMENTS

El dia 31 de desembre neix a Sant Llorenç, filla n'Antoni i Aina Maria, na Lluçia Genovart Llodrà. Enhorabona!

Dia 10 de gener neix na Isabel Vaquer Sommer, filla de Miquel i Ulrike. Salut!

Na Patrícia-Antònia Martí López, filla d'en Sebastià i na Matilde, neix a Sa Comna el dia 12. Enhorabona!

N'Octavi Umbert Fullana, fill de n'Ignasi i na Joana, neix a Sant Llorenç el dia 21 de gener. Salut!

DEFUNCIONS

En Mateu Oliver Morey, viudo, mor a Sant Llorenç dia 4 de gener a l'edat de 85 anys. Al Cel sia.

En Jaume Bauzà Planisi, casat, mor el dia 7 a Sant Llorenç. Tenia 84 anys. Que el vegem en el Cel.

Na Juana Carrión Ramos, viuda, mor a Sant Llorenç el dia 19 de gener. Tenia 76 anys. Que la vegem en el Cel.

Maria Galmés

NAVETIFORMES CA N'AMER

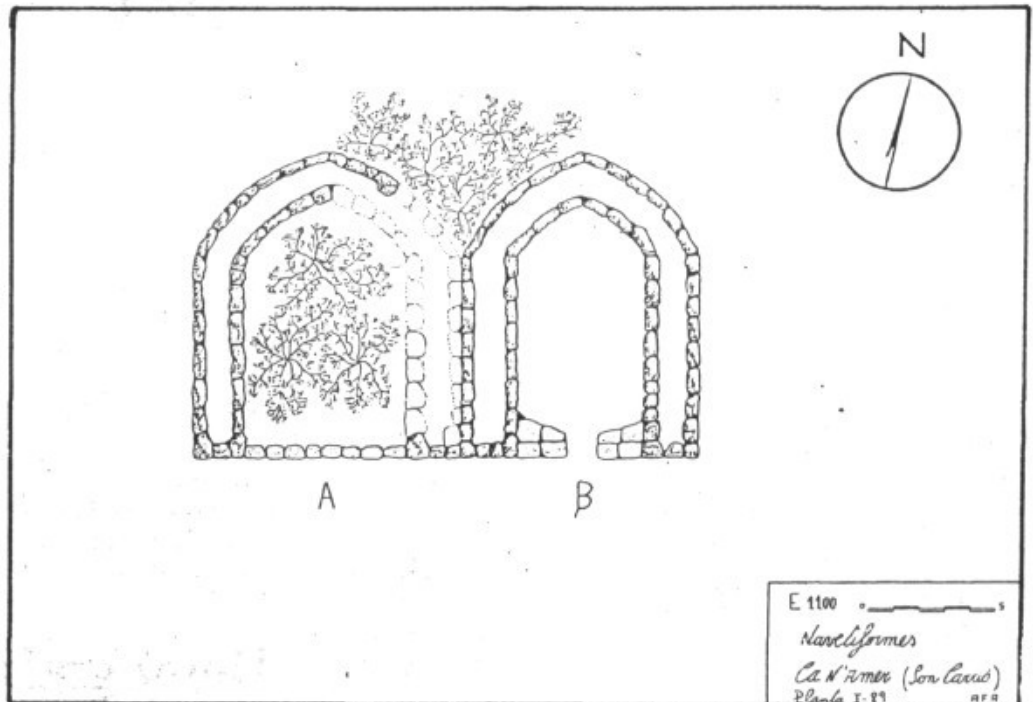
MGIM 30-7-E
IMPP 02-A-1189
INV - 14
PC - 08

Situació.- Els Navetiformes de ca n'Amer es troben situats al llevant de Son Carrió, a un lloc conegut per sa Marina de sa Punta.

Accés.- L'accés és un poc complicat, ja que els monuments es troben amagats dintre una tanca i no es veuen des del camí, però intentarem fer una descripció del camí el menys difícilment possible.

Sortint de Son Carrió camí de s'Illot, abans d'arribar a les cases de ca n'Amer, a mà esquerra, trobam una camada que si la seguim ens durà fins davora els monuments. Després de caminar uns 300 m aproximadament, trobam a mà dreta un portell i una caseta; aleshores ens aturam i, mirant cap al mar, a 50 passes de la caseta ja veurem els monuments mig amagats sota uns ullatres i mates.

Descripció.- Es tracta de dos navetiformes d'abside de mig punt en regular estat de conservació.



L'anomenat "A" damunt la planimetria està mig emmascarat pels enderrocs que el tapen, quedant únicament la zona del mur de l'esquerra destapada i conservant dues file-reses de blocs. La zona del mur amitger de les construccions gairebé no es pot localitzar, degut a que el navetiforme A està sense deforestar i es fa impossible el poder determinar amb exactitud aquest mur.

Les dimensions de la naveta A són: 12'5 m aproximadament de llarg per una amplària de 10'5 m; l'amplària dels murs és de 2 m aproximadament. Les dimensions de la cambra en el seu estat actual són difícils de precisar, degut a que com hem dit abans es troba plena d'enderrocs i vegetació, però creim que fa unes mides de 9'5 m de llarg per 5'5 d'ample.

L'entrada a la cambra presenta actualment una filera de blocs molt ampla, donant la impressió que es tracta d'un dèndell posterior.

La construcció B és semblant a la naveta A, un poc més petita. Fa unes mides aproximades de 12 m de llarg per 9'5 d'ample. La seva cambra sí que es pot canar, ja que fou deforestada i excavada l'any 1944 per Amorós. Les mides de la cambra són, idò, de 9 m de llarg per 5 d'ample. Els murs tenen una amplària de 2 m aproximadament i la tècnica constructiva és: parament interior i parament exterior, amb



Navetiforme B * Ca n'Amer * Son Carrió

replè en el mig.

L'altària a la zona més alta de la construcció és de cinc fileres de blocs de formes irregulars, col·locats en posició vertical. Els de més amunt són també de formes irregulars, però de tamany més petit i estan col·locats horitzontalment; els forats són plens de pedres i de terra.

L'entrada del navetiforme B es fa a través d'un petit passadís format per blocs de gran tamany. Aquest passadís es troba obert al migjorn.

Respecte al sòtils dels navetiformes cal dir que creim que estaven coberts per branques d'alzina, pedres i argila perquè fos impermeable, i, aguantant-lo, dues o més soques d'arbre en forma de columna. Degut a això és lògic que dintre aquest tipus de construccions no es trobin mai residus dels sòtils, ja que aquests materials a la llarga desapareixen.

La data de construcció d'aquests monuments, segons l'ordre cronològic que va establir Rosselló Bordoy és el següent: Pretalaiòtic d'Apogeu (del -1800 al -1500), que ens diu que:

- * l'hàbitat era en barraca, cova i, tal vegada, en navetiformes.
- * Inhumacions en cova natural o artificial, primer senzilla i després en planta evolucionada.
- * Aixovars ceràmics llisos i ceràmica decorada decadent.
- * Aixovars lítics en recessió i l'aparició de l'instrumental metàl·lic (punxons i ganivets).

* Adorns i punxons d'os.

Pretalaiòtic final (del -1500 al -1300):

- * Aparició de tècniques constructives ciclopiques.
- * Hàbitat en navetiformes.
- * Inhumacions en coves artificials de moltes cambres.
- * Comunitats agrícoles.
- * Material lític persisteix.
- * Increment del material metàl·lic, també per usos de santuari (braçalets).
- * Adorns d'os.
- * Ceràmiques llises i alguns gots decorats.

Les troballes.- Aquestes foren uns quants trossos de ceràmica pretalaiòtica i dues urnes lítiques que comparegueren pels voltants; una d'elles és de caràcter funerari i de gran tamany; l'altra és més petita i creim que era per usos domèstics.

Aquestes urnes es varen localitzar dins unes propietats de dona Aina Umbert Servera, que molt amablement les va cedir al Museu Arqueològic Municipal de Sant Llorenç. Aprofitam aquesta publicació per donar-li una vegada més les gràcies publicament.

El meu agraïment a Francesc Galmés, que em va acompanyar i m'ajudà a localitzar els monuments que avui ens ocupen. Moles gràcies, Xisco.

Alfred F. Arnau

Fotografies: Tomeu Vaquer

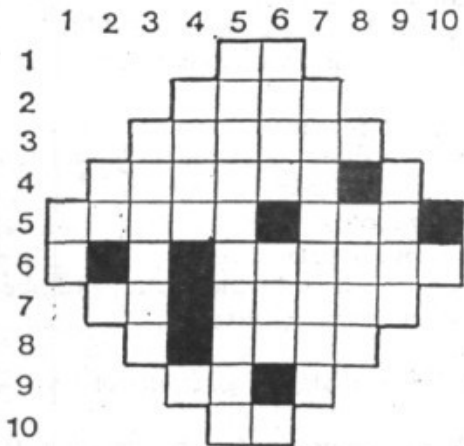


Mola talaiòtica depositada al Museu Arqueològic Municipal de Sant Llorenç.

Bibliografia.-

- * Colominas, J.: L'Edat de Bronze a Mallorca
- * Anuari de l'Institut d'Estudis Catalans (Barcelona 1915-20)
- * Guerrero Ayuso V.: Los núcleos Arqueológicos de Calvià. Los asentamientos humanos sobre los islotes costeros de Mallorca.
- * Mascaró Passarius, J.: Corpus de Toponímia de Mallorca
- * Rosselló Bordoy, Guillem: Las Navetas de Mallorca. La Cultura Talaiòtica a Mallorca
- * Doria, Marc: Les monuments ciclopeens des Îles Baléares
- * Waldren W.M.: A unique prehistoric bronze weapon from the Balearic Island of Mallorca. Beaker ware from the Balearic island of Mallorca.

MOTS ENCREUATS



HORITZONTALS.- 1.-Mig excrement. 2.-Ni blanc ni negre. 3.-Cosa rara, però enguany encara no n'ha feta. 4.-"Se va para Barranquilla". Crit del xot. 5.-Peix d'aigua fada. oc'l ed all-emeF. 6.-Vocals. Allò que et fan quan fas festa. 7.-Principi i fi d'animal. Metall rarenc. 8.-La primera. Hi està més que un gra d'all. 9.-Avantpassat dels frisquis. La mateixa que abans. 10.-La més alta o la més baixa segons el joc.

VERTICALS.- 1.-Un poc de cent. 2.-Símbol del calci. Ja hi tornam a ser. 3.-Els cans no hi arriben a les de Sant Llorenç. 4.-Si no te n'has vacunat ves viu. Res. 5.-Acció i efecte de combinar calor amb oxígen i material combustible, normalment fora d'ús. 6.-Ajuda. Pot esser geològica, agrícola o verbal. La denovena. 7.-Composició musical. 8.-Consonant vibrant. ...scú a caseva i els cans a Ca'n Coll. 9.- Serv. per escriu. a l'esc. 10.- Un romà.

SOPA DE LLETRES

S A N T A N Y A C N I
 C A R S S E S M A M A
 R A N T O N A O M R I
 O T S T L U N R P A X
 C A A R L E T T A P I
 A T X Z E L J S N A T
 N Z C Y R R O C E T S
 A Ç A T A T A R T L O
 M R L I N S N S E M C
 O C D O T L T R A N C
 S M A D I A G L A X Ç
 R T Y U H J K L Ç X V
 T R G H Q W V X S D U

Apa! a cercar dins aquest embolic de lletres deu noms de pobles de Mallorca.

ENDEVINALLA

Que es allò com un ventall
 que p'ets arenals verdetja
 i per sa casa culetja
 molts de pics sense aturall?



Pregunta:
 ¿Què passarà al que
 no resolgui
 aquesta pàgina?

FUGA DE VOCALS

H _ T _ L _ N S _ D _ S _ R _ L
 J _ P _ D _ _ S _ M B R _ R _ S _ P L _ N T _ R
 P _ R Q _ _ S _ D _ S _ N _ M _ R
 J _ T _ S ' _ N C _ M _ V _ N _ L

MARIA Galmés

FUGA DE VOCALS

Hortalans de Sa Real
 ja poden sembrar es planter,
 perquè es de Son Amer
 ja te s'enciam venal.
ENDEVINALLA
 Es una granera.

MOTS ENCRUATS

C A
 G R I S
 F R E D O R
 C A I M A N
 C A R P A
 O A C O
 D E T A L L
 I R I D I L
 S A N V A
 A S O
 A S

FUGA DE VOCALS

S A N T A N Y A C N I
 A S S A V A
 T L L N P A A
 J N P M A S
 E L J T A S
 R O N T L O A
 A R T E N A
 N E J L L A
 C O S T I X
 C O N

Bartomeu Rosselló Porcel (la Ciutat de Mallorca 1913 - el Brull, Osona 1938). Escriptor. Estudià el batxillerat a l'institut de Ciutat, on fou deixeble de Gabriel Alomar. Becat per la Diputació Provincial, estudià filosofia i lletres a Barcelona i visqué a la Residència dels Estudiants de Catalunya, on organitzà la biblioteca i dirigí unes edicions de poesia.

A la universitat fou deixeble de Carles Riba, que l'influí fortament, i company de Salvador Espriu, Amàlia Tineo, J. Garcia i López, J. Teixidor i J. Vinyolí. Llicenciat el 1935 anà a Madrid a fer el doctorat, sobre l'estil de Gracián.

Deixà una obra breu, però densa: "Nou poemes" (1935), "Quadern de sonets" (1934), "Imitació del foc" (1938), traduï "Prometeu mal encadenat", de Gide, i exercí de crític: "Notas a Guillén" i "En torno a la poesía de Quevedo".

L'impacte de la seva obra fou considerable en la generació de la guerra i hom el considera un símbol de l'anomenada generació sacrificada. D'idees socialistes, s'anomenava "català de Mallorca" i es preocupà de la incorporació de la literatura de les Illes Balears als corrents peninsulars.

Morí de tuberculosi al sanatori del Brull a l'edat de 25 anys.

(Gran Enciclopèdia Catalana)

Valguin aquestes retxes com a homenatge en el 50 aniversari de la seva mort.



AUCA

Retorno a les festes llunyanes,
quan la muralla de ponent
plena d'estàtues blanques sobre el mar
incendia la Catedral amb palmeres polsoses
i pedres dins el xarol, diumenge de la Portella,

la primera vegada, cosins, amb marineres blaves.
Mira com es tanquen els vidres i dins la cambra la tarda,
la tarda es clou, la tarda damunt d'un lliit d'agost, pots mirar-ho
des de qualsevol magraner;
sorpren els racons del jardí i sabrás el secret de les vànoves,
dels sillons amb roba de llengos antiga, de les columnes entorci-
[llades!

vés al jardí, al costat de la marededeueta,
del safareig cansat de bressar les mateixes fulles,
hi ha les finestres que tenen el record del suïcida
i del boig que el va veure penjat i perdia la boca rient-se'n
amb els ulls tacats amb ombres com botons,
com els botons grocs de les margarides de la feixina,
a la Riera, més avall del Pont de Sant Pere,
on la Muralla no té canons sobre la Plana.
Jo n'hi he posats i enfoscaré els vaixells del Port.
Els peixos es mengen el Jaume I davant la Farola.
El Pare Vidal, endolat, s'ho mira des de la Riba.
El Pare Vidal Taüt crida els cuirassats anglesos.
Jaume I, t'ho dic, torna a sortir vestit de blanc,
i jo et faré portar sobre una tauleta d'eben
a la sala de rebre de can Robert Massanet,
i passaràs per l'entrada amb capitells jònics i pluja,
—una casa de senyors, una casa bona, amb criades;
estaràs dins una botella verda de vi de Binissalem,
Rei Jaume amb un matalàs d'arena!
El rei Jaume I amb un llençol de pols grisa
entra per la Llotja! Boters, atureu els martells,
canteu la cançó de Carmen Flores al Líric.
Ara passa el Jaume I pel carrer de la Mar.

Quadreu-vos,
carrabiners, saludeu el Capità amb la pistola!
Capità, a la glorieta, dispara sobre la multitud,
com si fossis el Polvori que va esclatar amb el tro més gran de
[la terra

(no n'han sentit mai de més fort ni aquí ni fora Mallorca;
totes les vinyes s'aturaren i el vent es cenyia a les soques,
els pits de les noies fremien llur defensa blava,
i el Seminari masturba si Virgili les solituds
torna la lira renglera de canyes, xiulets i bellveures,
cossols de clavells al terrat i l'estampa més grassa).
Darrera la persiana sé el moment del cos al mirall
i espio el munt de la roba vora la flassada blanca.
Vaixell, trenca els arcs, els quioscs, les lleones.
El passeig està fart de mirades
i encara no ha après el peu ni la cuixa sota la falda.
Si vas a la Rambla, vaixell, trenca el verd de les Caputxines.
Llança el teu fum sobre la mòmia de sor Tomasa.
— Sor Tomasa, que balla amb el cardenal Despuig vestit de
[diabla.—

Sor Tomaseta, el vaixell vol tirar-vos dins un pou;
arri, cavallet, camina, vola per la carretera,
menja la coca de mel dins la maneta de l'àngel.
Portes la santa que sap com repiquen les campanes.
La nit es posa a vetllar dins els ullets de ma mare.
Ma mare, fadrina, canta al carrer de l'Om i broda.
Tambor, tamboret, tambor, broda, broda per la noça,
la noça demà passat, només amb una galera,
i tots a peu i després els tarongerars de Sóller.
Aquí pots nedar, vaixell: el brollador t'acarona.
És un braç inacabable a la teva quilla negra.
Rellotge, calla i no diguis que l'infant s'acosta.
Serà espasa i trencarà totes les cadenes;
les grises rengleres d'arbres li ensenyaran arts de bruixes;
el seu cap serà penjat a la Porta Pintada
i el guardaran a la nit, perquè no parli.



HIVERNAL

Hi ha que veure les voltes que dona el món. El temps és ben diferent, però el solar i l'acció és la mateixa.

Ben en contra, i malgrat, la tradició popular que situava l'aprenentatge en el període escolar -d'altra banda ben curt per mor de les circumstàncies-, resulta evident que en el Sant Llorenç, ahir es practicava el corrent actual: els éssers vius aprenen tota la vida, i més encara, necessiten aprendre constantment.

A l'hivern les vetlades es fan llargues -i abans de l'aparició de la televisió sens dubte s'hi feien més- i és temps idoni per a l'aprenentatge voluntari i conscient. Ahir cursos de "corte y confección" com en el cas de la fotografia, sermons conscienciadors de quaresma... o aprenentatge individual de teixir llatra, picar càrritx o desenvolupar l'enginy per arreglar una porta o fer una barrera sense eines. Avui cursos de cuina, anglès o Graduat Escolar.

Ahir a càrreg de les estimades i res-

pectades monges que, si fa no fa, vivien d'aportacions voluntàries i avui a càrreg dels fons públics que es fa amb aportacions no gaire voluntàries.

El temps, l'ambient, les motivacions... no són les mateixes. El lloc i l'acció didàctica -comunicació verbal i acció per assaig i error- són gairebé les mateixes.

La fotografia és bella.

I segons m'han contat, sota el tutelatge de Sor Marieta hi ha el que després serien monges "Madona", "Solaies", "D'es Garrigó" i "Lluma", n'Antònia "Castella", na Magdalena "Solaies", na Bel Melis i na Bàrbara Riera. Però si qualcú vol més dades, ara mateix té l'avinentsa de poder-ho consultar al germà Clapés, portaveu de memòria col·lectiva, que fa l'habitual estada hivernal entre nosaltres.

Guillem Pont