

FLOR DE CARD



SANT LLORENÇ DES CARDASSAR

JUNY DE 1988 * Nº 140



L'evolució d'algunes espècies.

Néixer, créixer, desenvolupar-se i morir. Aquest és el cicle evolutiu de tot ésser viu. Però la vida acaba cada any massa aviat per algunes espècies de la nostra natura.

Els incendis forestals destrueixen en poques hores, estiu a estiu, hectàrees de boscos que han tardat molts d'anys en formar-se. Els pins i altres espècies vegetals constitueixen els pulmons del nostre voltant, conserven l'humitat, ens donen ombra, aguanten la terra amb les seves arrels evitant la desertització, cobreixen importants zones del vent i les protegeixen dels seus efectes, fan possible la vida de moltíssimes espècies animals i a més a més, donen color al nostre paisatge.

Cada vegada que surtis al camp, pensa en tots els efectes destructius d'un incendi forestal. Perquè amb el foc, tot és poc.

Col·labora en la prevenció dels incendis forestals.

Nacer, crecer, desarrollarse y morir. Este es el ciclo evolutivo de todo ser vivo. Pero la vida acaba cada año demasiado pronto para algunas especies de nuestra naturaleza.

Los incendios forestales destruyen en pocas horas, verano a verano, hectáreas de bosques que han tardado muchos años en formarse. Los pinos y otras especies vegetales constituyen los pulmones de nuestro entorno, conservan la humedad, nos dan sombra, aguantan la tierra con sus raíces evitando la desertización, resguardan importantes zonas del viento, las protegen de sus efectos, hacen posible la vida de muchísimas especies animales y, además, dan color a nuestro paisaje.

Cada vez que salgas al campo, piensa en todos los efectos destructivos de un incendio forestal. Porque con el fuego,

todas las precauciones son pocas. Colabora en la prevención de los incendios forestales.

Amb el foc,  tot és poc.



GOVERN BALEAR
CONSELLERIA D'AGRICULTURA I PESCA
DIRECCIÓ GENERAL D'ESTRUCTURES AGRÀRIES
I MEDI NATURAL

Flor de Card

Aquests dies passats va fer un any que el nou Consistori va prendre possessió del seu càrrec, per la qual cosa és de suposar que els possibles problemes d'adaptació s'hagin superat. Un any creim que és un període de temps prou llarg com per començar a passar comptes del que assegurà que compliria l'equip de govern. I entre aquestes coses s'hi troba l'alternativa ecològica per a la zona del llevant que les agrupacions del GOB de Sant Llorenç i Son Servera redactaren i que fou signats per tots els partits de la majoria. Repassem punt per punt el que s'ha fet.

1.- Zones verdes públiques. Sembla que hi ha dos projectes per fer places, l'un a la sortida de cap a Artà i un altre davant la Unitat Sanitària.

Desconeixem que s'hagi fet res per a Sa Punta de n'Amer ni que s'intenti adquirir terrenys de muntanya per a ús comunitari.

2.- Aigües. S'ha posat en marxa el projecte per a la canalització de les aigües, però no es controla habitualment l'estat de l'aigua de la mar ni el cabdal dels aqüífers.

Quant als torrents se n'ha mig arreglat un, però les perspectives de la presa són més aviat desencoratgedores.

3.- Urbanisme. S'esta fent feina en les Normes Subsidiàries.

En referència a l'arquitectura tradicional i a la integració en el paisatge de les noves construccions no sabem que s'hagi fet res.

Parlaren de comprar l'estació i Ca Ses Monges, i ho han complit en un dels cassos.

4.- Incendis. Ni han comprat cotxe de bombers, ni han instal·lat boques contra el foc, ni han repoblat les zones cremades, ni s'han aturat d'esquitxar amb mata-herba.

5.- Graveres i cantoneres. Segueixen les excavacions clandestines, no s'han vallat els voltants ni s'ha dotat de cobertura forestal.

6.- Els abocadors de fems segueixen en la mateixa situació que abans.

7.- No s'han eliminat els cartells de propaganda de les zones rurals.

8.- Hi segueix havent nombrosos cans i moixos aperduats pels carrers del poble.

Com veis s'ha avançat en alguns casos -potser alguns dels més complicats i costosos-, però encara queda molt per a fer i passa d'hora de posar-s'hi. Moltes de les coses que s'han deixat de fer es podrien dur a terme amb una mínima dedicació i cost. Tot seria que es decidissin a invertir-les. Esperem que l'any que ve en aquest temps el panorama sigui més positiu.

Revista d'informació general de Sant Llorenç des Cardassar

Adreça: Carrer de Sant Llorenç, 36

Telèfon: 569119

Número 140. Juny de 1988

Dipòsit legal: 765-1973

Edita: Centre Cultural Card

Imprimeix: Apóstol y Civilizador (Petra)

Director: Josep Cortès i Servera

Consell de Redacció: Felip Forteza

Guillem Pont

Guillem Quina

Antònia Servera

Guillem Soler

Miquel Sureda

COL.LABOREN

	Foc	Portada
Simonet/Umbert	Molins d'aigua	6
APA	Acta	3
Josep Cortès	Molins d'aigua	5
	Espipellades	10
	Batec	12
	Crònica Informal	16
Ramon Rosselló	Història	9
Rafel Melis	La Banda	10
Maria Galmés	Demografia	10
	Si lleu...	23
	Comptabilitat	
Riera/Llull/Soler	Nines i kawasakis	14
Xesc Umbert	El temps	15
Llorenç Artigues	El còmic	18
Josep Moll	Carta	19
Alfred F. Arnau	Son Cabrer Vell	20
Guillem Pont	Messes	24

TELEFONS D'INTERÉS

Ajuntament	569003
Polícia Nacional (Manacor)	550044
Guàrdia Civil (Son Servera)	567020
Joan Ramis (metge)	567020
Bombers	550080
Creu Roja (ambulància)	200102
Jutge	569046
Funerària	526053
GESA	554111
Grua	585680
Polícia Municipal (Cala Millor)	585716



Acords de la reunió ordinària de la Junta Directiva de l'APA celebrada el 14.6.88:

Campaments.- Se celebraran, si hi ha al·lots suficients, la darrera setmana de juliol a Sa Duaia. Hi podran anar a partir de 3er i costaran aproximadament unes 7000 ptes.

Informàtica.- Si hi ha demanda suficient l'estiu vinent s'impartiran uns cursos d'informàtica semblants als que es feren el passat Nadal, amb possibilitats d'ampliació per als que ja en saben un poc.

Fi de curs.- El dia 29, el mateix que es repartiran les notes, entre l'APA i l'escola organitzaran una festa de fi de curs. Els mestres se'n cuidaran de la part esportiva i els pares de la menja i el sarau.

Referèndum.- Tal com s'havia acordat a una anterior reunió, la Junta Directiva de l'APA recolza els resultats del referèndum per al canvi d'horari i es decanta per la continuació de les classes el matí i el capvespre.

Excursió.- El diumenge dia 19 els pares, mestres i alumnes que s'hi vulguin apuntar se'n aniran a passar el dia a Son Serra de Marina. Partiran de la Plaça a les 9.30.

Mestra.- Entre l'INEM i l'Ajuntament han contractat una mestra per cuidar-se'n, entre d'altres coses, de tractar els al·lots amb problemes. Farà feina tot l'estiu, però no es dedicarà a fer repàs. La representanta del Servei Municipal d'Orientació Educativa es va despedir fins al setembre.

POLIESPORTIU ESCOLAR **Normes de funcionament**

1.- L'ús de les instal·lacions municipals situades al carrer dels Mestres estarà dedicat preferentment a l'esport escolar i altres activitats del centre docent "Mestre Guillem Galmés", els dies laborables de dilluns a divendres, de 9.00 a 19.00, durant el curs escolar (de setembre a juny).

2.- Els dissabtes i diumenges també serà d'ús preferent dels escolars sempre que hi hagi competicions escolars o altres activitats previstes que s'hagin comunicat per escrit al president de la Comissió d'Esports de l'Ajuntament, amb un mínim de 72 hores d'antelació.

3.- Les claus que permetran l'accés al públic en general s'hauran de recollir al bar Olímpic, del carrer Major. Hi haurà un llibre de registre i una persona se n'haurà de fer responsable, firmant i indicant l'activitat, les hores de duració i, si de cas, l'estat de les instal·lacions.

4.- En cas de torneigs populars organitzats per establiments públics o altres entitats de la població, s'haurà d'establir prèviament un comitè integrat pel regidor d'esports, el director del centre escolar i representants de les entitats, a fi d'establir els horaris, amb el màxim de facilitat, cordialitat i compatibilitat.

5.- A principi de temporada, es farà una reunió amb les entitats per establir la programació i el calendari d'utilització.

6.- En el cas suposat de coincidències, repeticions o reserves fetes amb antelació per grups determinats de distintes edats o distinta modalitat esportiva, adoptarà la decisió el regidor d'esports. Aquest punt estarà pendent d'un desenrotllament més ampli i es podrà concretar definitivament una vegada finalitzat totalment el poliesportiu.

7.- Les normes d'utilització de les instal·lacions s'hauran de revisar cada quatre anys, després de les eleccions municipals, i estaran subjectes a la política esportiva del govern municipal.

8.- En cas de conflicte o necessitat, la Comissió de Govern podrà canviar, modificar o dictar noves normes, previ informe de les parts implicades.

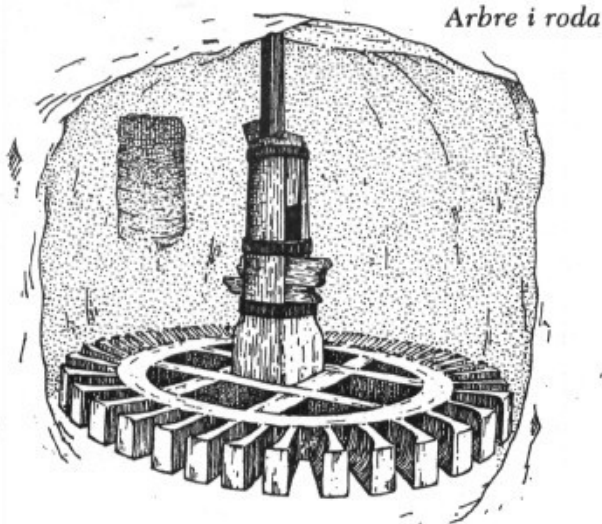
Ca Ses Marilles

Maria del Roser Vidal
Compram i venem mobles usats
i objectes antics
(Diumenges dematí, obert)

Carrer de la Mar, 24
Telèfons 582165 i 580363 FELANITX

L'aprofitament dels cereals pel consum humà comporta, gairebé sempre, un procés previ de triturració dels grans a fi de convertir-los en farina, que mesclada amb aigua, tovada i cuita al forn, es converteix en pa. Explicam aquí el procés de triturració o molituració del gra que tradicionalment es feia als "**molins fariners**". Aquestes màquines, adaptades a l'entorn on estan situades, i construïdes a partir de les matèries que es tenien a l'abast, són exemples extraordinaris de l'enginy i l'experiència popular.

Existeixen diversos tipus de molins fariners. La diferència, però, rau essencialment en el mitjà o força motriu emprada per posar-los en moviment. Així, a Mallorca es coneixen els **molins de vent**, molt extesos pel Pla i la Marina, i que se serveixen de l'energia eòlica per entrar en funcionament; els **molins de sang** o de tracció animal; i els **molins d'aigua**, que aprofiten un corrent d'aigua, i que gairebé són exclusius de la Muntanya.

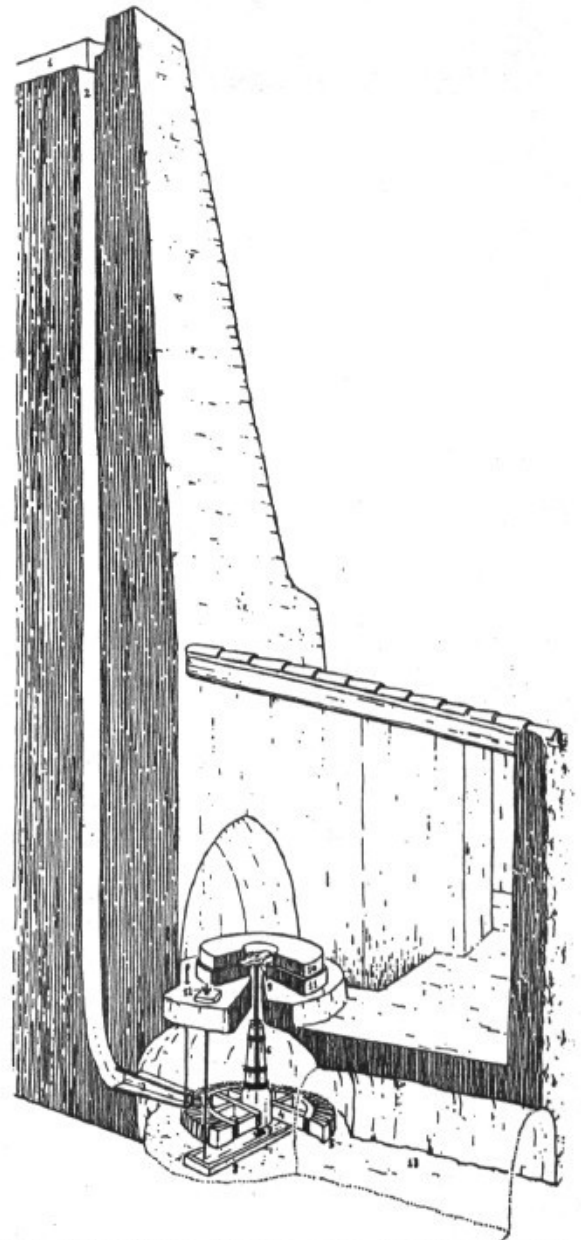


Arbre i roda

Molins d'aigua

A Mallorca, com a la resta de l'àrea mediterrània, per contrarestar l'escassa força dels corrents d'aigua, aquesta s'anava acumulant dins el **cup**, que formava una columna d'aigua anomenada **embassada**, que després es deixava sortir a través de la **sagetia**. Aquesta consisteix en una canal de secció quadrangular, generalment de fusta, que es va estrenyent cap a la boca, on es tanca amb una petita pala (**paleta**) que regula la sortida de l'aigua i permet augmentar-ne la pressió.

L'aprofitament de la força de l'aigua acumulada dins el **cup**, que pot arribar a tenir fins 8 m. d'altària o més, s'efectua a través de la roda i més concretament dels **alarbs**,



de llenya d'ullastre, fixats a la part exterior de la roda i en forma de pala o cullera, que reben directament el broll d'aigua que surt amb força de la sagetia. Aquest impuls de la força hidràulica fa que la roda es posi en moviment i a través de l'**arbre** la mola superior comença a rodar.

La **nadilla (nadia)** és aquesta peça de ferro que forma com dues pales i està situada a l'extrem de l'arbre, el **cap de mort**. La seva funció és transmetre el moviment a la mola de damunt, per això, els seus extrems s'encasten en una mossa feta a la cara inferior de l'esmentada mola.

Al molí d'aigua, la roda amb els **alarbs** està situada dins una cova excavada davall el molí, just davall les moles i perllongada per un canal per on s'escola l'aigua. Aquest canal, des de la roda fins a la paret del molí, s'anomena el **cacau**. Davall la roda hi ha el **banc**, que consisteix en una biga gruixada

de fusta disposada horitzontalment, enmig de la qual hi ha el **dau** de ferro on hi volta el **piu** o **corró** de la roda.



El Molinet

Com ja hem dit, aquests molins aprofiten un corrent d'aigua que, en precipitar-se per un desnivell, posa en moviment el molí. Si observau el dibuix podreu resseguir el camí de l'aigua. Conduïda per una canal o **rec** (1) es precipita dins el **cup** (2) on s'acumula per després sortir amb força a través de la **sagetia** (3) i posa en moviment la **roda** (4), guardada pels **alarbs** (5) en forma de cullera. La roda horitzontal se subjecta mitjançant l'**arbre** (6) que, a l'extrem inferior, descansa damunt el **dau** (7) del **banc** (8) i, al superior, mitjançant la **nadilla** o **dania** (9), sosté i fa voltar la **mola de damunt** (10), que descansa damunt la mola fixa o **de davall** (11). La major o menor separació existent entre ambdues moles, i conseqüentment la gruixa de la farina, s'obtenia mitjançant la manipulació del **banc** (8), que consisteix en una barra de fusta horitzontal sobre la qual descansa l'arbre amb la roda. Aquesta barra, subjectada per un dels seus extrems, i fixada a una verga de ferro vertical a l'altre, la qual, mitjançant una rosca anomenada **gallet** (12), aixeca o davalla el banc, i a la vegada l'arbre amb la roda, la **nadilla** i la mola superior. L'aigua surt per una mena de túnel o mina anomenada el **cacau** (13).

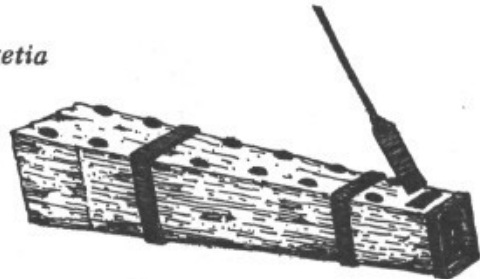
Per moldre, el blat s'abocava dins una trauja anomenada **pastereta** i a poc a poc queia, a través de l'ullal de la mola superior o

volandera, entre les dues moles on es triturava. Aquestes moles restaven cobertes per una espècie de capça de fusta anomenada la **riscla** que impedia que el gra i la farina s'espargissin. La farina, que sortia per un forat situat a la part inferior de la riscla, era dipositada en un talec o sac col·locat dins un clot situat devora les moles i anomenat la **farinera**.

Per facilitar la caiguda del gra dins l'ullal de la mola hom se servia d'un enginyós mecanisme consistent en una fusta, el **cadell**, que fregava per damunt la mola superior, i posava en moviment el **cadellet**, que tapava la sortida de la pastera. Per regular la sortida del gra es disposava d'una cordellina entorsillada subjecta a una **clavia**. Com més s'entorsillava la corda més petita era l'obertura i menor la quantitat de gra que queia.

(Col·lecció etnogràfica -3
Museu Municipal de Pollença
Texte: Andreu Ramis Puigròs
Dibuixos: Biel Bonnin)

Sagetia



Nadilla



Alarb

A Sant Llorenç es conserven encara restes d'un molí d'aigua per la banda de Ses Planes, vora el Gorg, a un bocí que va comprar en Pedro Treufoc quan la possessió es va establir, un poc abans de la guerra.

La construcció es troba en relatiu bon estat i, com mostren les fotografies, encara es pot destriar el **cacau** i trossos de la **canal** i del **cup**, si bé, degut a l'alt grau d'humitat que hi ha a la **cova**, tota la maquinària s'ha feta malbé i només es conserva un bocí rovellat de l'**arbre**.

Aquest molí, o un altre anterior també

.../...

.../...

situat a Ses Planes, ja es troba documentat a uns Estims de 1578 en els quals fou valorat per 250 lliures, segons consta a la pàgina 116 del primer tom de la "Història de Sant Llorenç", de Ramon Rosselló.

Pardamunt el molí, i a deu passes de la boca del cup hi ha un gran safareig que s'utilitzava per aplegar i regular la sortida de l'aigua, ja que possiblement la correntia no era prou estable per poder mantenir la pressió necessària per al funcionament del molí.

On també és probable que hi hagués un altre molí d'aquest tipus és al lloc anomenat "Es Molidaigo", entre les penyes i el turó d'en Blanc, anant a Son Sèrvera, a mà dreta. Si allà li diuen "Es Molidaigo" i hi



Boca superior del cup, per on la canaleta -a mà esquerra- portava l'aigua.

neix la "Canaleta d'es Molidaigo", a més d'haver-hi una font que temps enrera fou de les més abundoses del poble, hi cap la possibilitat de que sigui perquè hi havia un molí d'aigua. Els més vells del poble recorden que al naixement de la canaleta hi havia restes d'una construcció arredossada al turó -avui completament desapareguda- que podria ben bé haver estat l'esmentat molí, encara que cap dels vells consultats recordi haver-n'hi vist funcionar cap mai.

Aquesta canaleta fou construïda entre els anys 1915 i 1920 per Antoni Lliteras, aleshores propietari de la possessió de Son Sureda, per tal d'aprofitar l'aigua de la "Font d'es Molidaigo" ja que, després de regar els horts dels voltants, anava a parar al torrent.

Entre la font i el començament de la canaleta s'hi troben dos pous -o clots emparellats- la utilitat dels quals no he pogut esbrinar, a no esser que fossin distribuïdors d'aigua per una canal subterrània, avui en desús.

Aquesta vegada hem dirigit l'entrevista tres quarts de segle enrera, per recordar una gran màquina de la qual depenia el pa de moltes famílies: el molí d'aigua de Ses Planes. A tal fi hem fet una xerrada amb na Maria Domenge Soler, més coneguda per na Maria Blanca o na Maria de Son Papeleta, de 85 anys i que quan en tenia 11 encara va veure funcionar l'esmentat molí.



Entrada a la cova del molí de Ses Planes. La canaleta duia l'aigua a l'hort.

-¿El véreu marxar moltes vegades?

-Jo tenia 11 anys i n'hi estàrem un. En aquest any el vaig veure funcionar dues vegades.

-¿Vos recordau d'on venia s'aigo i cap a on se n'anava?

-Venia per una síquia de devers sa Bagura, passava p'es molí i se'n tornava per una altra síquia fins an es Gorg, que era molt aprop. D'allà ja prenia es camí d'es torrent. També me recorda que amb s'aigo que se n'anava podien regar molta cosa i hi feien hort: tomàti-gues, pebres, mongetes... i qui podia tenir tot això ja era ben afortunat.

-I venia molta d'aigo?

-Un bon roi, tan gros com ses cuixes d'un homo. En treia molta, d'aigo.

-I hi anava molta gent a moldre?

-En venia molta d'Artà i de Sant Llorenç. Casi sempre venien en carros plens de sacs, però jo també n'he vists que si tenien necessitat de farina, encara que fos poca, agafaven una somera o una mula, li carregaven un sac i venien a peu a moldre an es molí. Feia una farina molt bona, ben igual que ses d'es molins de vent.

-Ja que heu xerrat de molins de vent ¿que n'heu vist marxar cap, vós?

-N'he vists molts i marxaven per l'estil d'es d'aigo, només és que es que movia ets eixos era es vent en lloc de s'aigo.

-Quin ha estat es darrer que heu vist marxar?



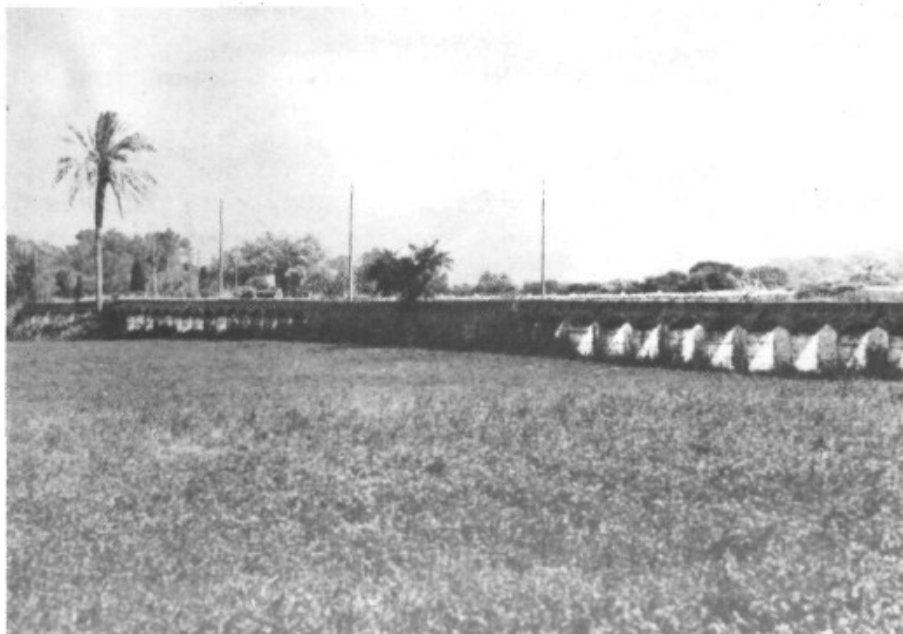
Interior del cacau. L'aigua se n'anava cap al Gorg per la part crivellada.

-Permí era es d'es Comís, aquell que està anant an es cementeri. Però també n'he vist d'altres, com es de Son Pocapalla -que també hi he estat per dedins- i es de l'amo en Ferrer, de darrera s'escola.

I me ve a sa memòria que una vegada, an es molí de Son Pocapalla, un dia de molt de vent se li varen girar ses antenes, i es meu padrí, que era es moliner, va haver d'anar a cercar ets altres moliners de Sant Llorenç i tots anaren a ajudar-li. I quan va estar arreglat se varen fotre ses coques que havia acabat de fer, però no va passar res. Vull dir que maldament hi hagués molts de molins es moliners s'entien.

-Vos recorda de quan s'aturaren de marxar aquests molins?

-Es de ca'n Ferrer degué ser devers l'any 30 i es de ca'n Comís no me recorda,



La "Canaleta d'es Molidaigo" camí de Son Sureda, un poc abans de passar prop de les cases de Sa Tafona.



però sé que es temps de sa guerra encara estava obert.

-¿I com ho feien per fer sa farina més fina o més gropelluda?

-En haver molt es blat l'havien de cendre amb unes cenedores, que n'hi havia amb sos forats més amples i més estrets. Porgaven sa farina i si la volien per pastar ho feien amb sa cenedora més prima i si era p'ets animals, amb sa més ampla.

-I feien pagar molt?

-Lo que més solien fer era que per cada sac de blat donaven un tant, perquè en aquell temps es blat era lo més cercat per viure. Això se deia molturar.

-I d'aquests molins que els feien rodar a braó, ¿en sabeu res?

-D'aquests també n'he vists, i molt que feien suar an es qui havia de moldre! Més tard, amb aquest mateix sistema, en varen fer fideures i altres coses.

-Deixant anar un poc això d'es molins, ara mos podríeu xerrar de com vivíeu, què menjàveu i en què treballàveu.

-Quan jo tenia devers 12 anys lo bàsic era es pa, o sigui, es blat. D'arròs just en menjàvem es dia de ses matances. Si volíem guardar carn la posàvem dins uns cistella i la ficàvem dins sa cisterna, just just que no tocàs

s'aigo, i així se mantenia fresca.

Una altra cosa ben apreciada era s'oli, que n'haviem de mester molt. Es qui tenia oliveres i el podia premsar s'estoviava ben molt. De fruita en tenien es qui tenien hort. Si no en tenien no en menjaven. De dinars preparats n'hi havia ben pocs: fideus amb ous, verdures, faves, sopes pobres o croquetes de verdura amb molt d'oli per berenar.

A ses cases més o manco corrents, que diguéssim, solien fer panades i cocarrois de verdura i poca carn una vegada a sa setmana.

En lo tocant a sa feina tothom solia fer de pagès, a foravila, i jo també era una de moltes. Record que un dia, segant a sa vorera d'es camí, un homo cantava sa tonada d'es batre i s'aturaren un grup de turistes i li digueren que cantàs devora una caps quadrada amb botonets. Cantàrem i llavonses, no sé com ni com no, mos tornàrem sentir per aquell aparato i mos va venir molt denou. Jo devia tenir una vintena d'anys i va ser una cosa fora mida, aquell aparato, que no era més que un càssete, però en aquell temps era cosa rara ferm!

Igualment que era cosa difícil de creure que en una hora poguéssim anar a Palma, com feim ara. En aquell temps no bastaven dos dies per arribar-hi.

Jo era una segadora normal. Solia guanyar tres pessetes i mitja o quatre càda dia, segant de sol a sol. Dinàvem un plat de fideus o una llesca de pa amb sobrassada. Per fer vos una idea de si era molt o poc vos diré que un colomí valia mitja pesseta.

Madò Maria, noltros estam molt contents de que ens hàgiu pogut contar tantes coses de principi de segle, i, sobretot, d'es molidaigo de Ses Planes, part tan important de sa nostra cultura mallorquina. Esperam que d'aquí a un parell d'anys poguem tornar a demanar-vos-ne més. Gràcies i fins a una altra.

Aina Simonet i Rafel Umbert

FE D'ERRADES

En el darrer número de Flor de Card i a l'entrevista que efectuàrem a Mateu Parrino cometèrem una falta que segurament confongué els lectors, ja que quan parla de tipus de parets escriguèrem "es Canadà" en lloc d'"Esquena d'à", que és així com toca esser.

NOTES HISTÒRIQUES

A l'Arxiu Capitular de Mallorca s'hi conserven els protocols del notari Francesc Batle; el volum corresponent a l'any 1348 (nº 14.565 s.f.) íntegrament fa referència a actes i escriptures de Manacor i Bellver i algunes d'Artà. Les de Bellver són aquestes:

1348, agost.- Joan Binimelis, fill de Joan, de Bellver, sabent que el seu pare en testament ha fets hereus a parts iguals els seus germans Berenguer i Pere; els ha comprat part del raval Pla (Les Planes?).

-Martí Blanquer de Bellver, procurador de Marcona, viuda de Guillem Blanquer d'Artà, i el seu fill Pericó, lloga a Guillem Blanquer un raval situat a Artà.

-Saura viuda de Guillem Cifre de Bellver fa donació entre vius a sa filla Maria els drets sobre una quarterada de vinya que té situada en la cavalleria de Pere Tornamira, a Manacor.

-Floreta filla de Guillem Cifre de Bellver, viuda d'Arnau Fullea, es col.loca en matrimoni amb Pere Sanç i aporta dot de 35 lliures; el marit l'acolleix en la meitat de les robes de la cambra.

-Berenguer Binimelis i germà Pere de Bellver, nomenen procurador Antoni Caselles perquè demani a Arnau de Santacília, cavaller, 145 lliures que resten a pagar de la venda que li feren del raval Pla (Les Planes?).

-Blanca filla de Domingo Asbert de Bellver, viuda de Miquel Jover, amb consentiment dels seus amics, es col.loca en matrimoni amb Macià Nadal de Manacor i aporta dot de 85 lliures; el marit l'acolleix en la meitat de les robes de la cambra.

-Maria filla de Guillem Cifre i de Saura, de Bellver, es col.loca en matrimoni amb Ferrer Negre de Manacor i aporta dot d'una quarterada de vinya que té en la cavalleria de Pere de Tornamira.

-Margalida viuda de Bernat Tamarit de Manacor, reconeix deure a Pere Binimelis fill de Joan de Bellver 60 lliures que és el dot de sa filla Mateva que s'ha de casar amb dit Binimelis.

Setembre.- Andreu Ribera de Manacor i Llorenç Pardines i Guillem Obrador de Bellver reconeixen deure a Arnau Moragues 35 lliures que la dona Seguina, filla de Guillem Ribera les aportà en dot a dit Moragues.

-Domingo Asbert de Bellver reconeix que Bartomeu Miralles de Manacor, procurador de sa dona Blanca, hereva de Bernat Toló d'Artà, li ha donat 10 lliures que aquest Toló les hi ha deixat en testament.

Novembre.- Bernat Castelló de Manacor reconeix que Joan Seva, batle de Manacor, procurador del Reial Patrimoni a Manacor i Bellver, li ha pagat 18 lliures que és el seu lloguer i del seu missatge Pere Rosselló i dos animals, per recollir els blats i rèdits reials a Manacor i Bellver.

-Bartomeu Santceloni reconeix que dit batle Joan Seva li ha pagat 8 lliures que és el lloguer del seu missatge i un animal per recollir els blats reials.

-Jaume Robiol, per les mateixes raons, ha rebut 20 sous pel lloguer d'ell i un animal.

-Francesc Costa i un altre, reconeixen haver rebut 30 sous per empallar les sitges on foren posats els blats reials de Manacor i Bellver.

-Guillem Colomer de Bellver, nomena procurador el seu gendre Pere de Colombar d'Artà, perquè vengui una esclava grega, anomenada Andrevà, pel preu que li semblarà millor, i fer la corresponent escriptura.

1534, 10 agost.-Nicolau Montanyans, canonge sacristà i rector de Manacor, fa societat amb Joan Mas la seva possessió de Bellver amb els seus rafals, durant un any des de la festa de Sant Miquel. Són compreses 800 ovelles i 80 cabres entre mascles i famelles, 6 bous i 3 braus, 3 egües, 3 someres, 4 truges, un mul i una altra bèstia, altres vaques, cases d'abelles, vinya, figueral i olivar. El senyor hi posarà la meitat de la gent necessària, ço és, tres homes; més 6 quarteres de blat per la despesa d'una dona de les dues que estan a la possessió. El senyor es reserva la sala i cases. El lloguer anual és: 200 quarteres, ço és: 100 de blat, 100 de xeixa i 20 quintars de llana. (ARM prot. Ramon Llull LL-109 f. 13v-15v)

1600, 3 maig.- Foren encantades unes cases i corral de l'heretat de Joana Truyola, fadrina, difunta, situades a Sant Llorenç des Cardassar, alou reial. Fet l'encant públic, dia 8 de juny, foren entregades a Mateu Bonet que les lloga en nom del seu fill Esteve per preu de 6 lliures i un sou censals. (AMM Cúria Reial 35 s.f.)

Ramon Rosselló



El divendres dia 10 de juny, en el local d'assaigs de la Banda de Música, es va celebrar una assemblea general de tots els músics per tractar els següents punts:

- Estat de comptes de l'any 1987
- Informació de les activitats que s'ha realitzat aquests tres anys.
- Dimissió de la Junta Directiva
- Elecció de nou president

Una vegada feta la presentació de l'estat de comptes, al qual donà lectura en Joan Lloré, tresorer de la Banda, passàrem a donar informació de les activitats, propostes i sollicituds que s'han realitzat durant aquests tres anys. Són aquestes:

Després la directiva presentà la dimissió. Estava formada pels següents membres: president, Rafel Melis; vice-president, Joan Caldentey; secretari, Felip Forteza; tresorer, Joan Lloré; vocal, Joan Bauçà.

Tot seguit es passà a l'elecció del nou pre-

sident. La votació donà el següent resultat: Rafel Melis, 22 vots; Joan Lloré, 3 vots; Antoni Genovart, 1 vot.

El nou president informà que dins pocs dies quedaria formada la Junta Directiva i que en el seu moment donaria compte dels elements que la integraran.

Aprofitam l'ocasió per donar l'enhorabona als tres primers alumnes de l'Escola Municipal de Música i membres de la Banda que el dia 8 de juny es presentaren i aprovaren els exàmens de clarinet al Conservatori de Ciutat: n'Aina, en Tomeu i na Sebastiana. Coratge, enhorabona i endavant!

Esperam que aquest fet serveixi de reclam per animar els al.lots i al.lotes del nostre poble a integrar-se i participar de les diverses activitats que l'Escola Municipal i altres agrupacions musicals els ofereixen.

Rafel Melis

Demografia

DEFUNCIONS

Na Catalina Soler Duran, viuda, morí a Sant Llorenç dia primer de juny a l'edat de 83 anys. Al Cel sia.

En Santiago Sintes Pons, casat, morí a S'Illot dia 7, a l'edat de 65 anys. Que el vegem en el Cel.

Na Maria Artigues Riera, casada, morí el dia 19 a Son Carró, a l'edat de 49 anys. Descansi en pau.

En Jaume Galmés Gomila, fadrí, morí també a Son Carrió el dia 29 a l'edat de 79 anys. Al Cel sia.

NAIXAMENTS

Na Raquel Tello Pérez, filla de n'Antoni i na Maria Reedios neix a Sa Coma el dia 3. Salut!

Na Mireia Alcina Soler neix dia 1er de juny a Sant Llorenç. És filla d'en Bartomeu i na Margalida. Enhorabona!

Na Maria Febrer Alemany, filla n'en Llorenç i na Margalida, neix a Sant Llorenç el dia 6. Salut!

En Javier Andrés Idevik Servera neix a Sant Llorenç el dia 15, fill d'en Hans i na Margalida. Enhorabona i Glückwunsch!

Maria Galmés

LO MAS BELLO ES RESISTIR



- Esta es la gama GROSFILLEX Boutique.
- Muebles bellos, atractivos. Pero su mayor belleza es su resistencia.
- Los muebles de jardín GROSFILLEX son sólidos, inalterables al sol y al agua, resistentes al paso del tiempo.
- Muebles de jardín GROSFILLEX.
- Lo más bello es resistir.

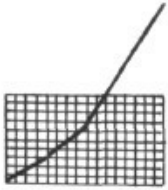
Grosfillex

MUEBLES DE JARDIN

J. OBRADOR
tolder d'Artà

DISTRIBUÏDOR OFICIAL

T. 562366



Si tenim en compte que l'any 1963 sa contribució urbana de Sant Llorenç pujava a 529.335 ptes. i l'any 1987 a 135.348.220, podem comprovar que ha tengut un augment d'es 25.469% -i no ho heu llegit malament-, segons sa memòria de sa Cambra Oficial de sa Propietat Urbana de Balears. És una llàstima que ses millores en es poble no s'avenguin gaire amb aquest percentatge, no ho trobau?

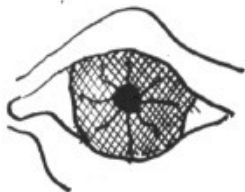
Aquesta fotografia, corresponent an es contenidor que hi ha en es jardinet de devora Ca Ses Monges, va ser tirada un diumenge de matí i s'hi anaren afegint bosses fins a's capvespre d'es dilluns, que passaren a buidar-lo.

¿Vos imaginau s'oloreta que farà en s'estiu, tot ple de mosques i amb molta brutor tirada directament sense bossa?

¿És aquesta sa imatge que volem de Sant Llorenç? ¿No seria millor que cadascú guardàs es fems dins ca-seva i que els tregués en haver de passar es camió?

¿Hi ha cap regidor que li agradaria tenir-ne un sempre seguit davant ca-seva?

Hi podeu anar afegint les preguntes que volgueu, que sé cert que en trobareu moltes més.



Com que ja fa un any que tenim Corporació nova, ¿no trobau que ja comença a ser hora de pegar una altra ulladeta an es pacte de govern?

¿Per on començam? ¿Per sa presa, per ses canalitzacions, per Sa Punta de n'Amer, p'es cartells a foravila, per Ca Ses Monges...?

Perquè de lo d'es programes de festes de Son Carrió ja se'n cuida en Fàlera i no convé destorbar-lo.

Si aquests dies sentiuh xerrar de sa "Costa de Sant Llorenç" no vos penseu de cap manera que se tracta de sa Costa d'en Corem, sa de la Senyora Rosa ni sa de So n'Avinent. Lo més segur és que parlin d'es nou logotip que ha armat sa comissió de Turisme per fer venir més estrangers i per crear-se una imatge moderna i mironiana.

No em direu que no siguin originals, es tios!

An aquest pas a l'instant pareixerem Sa Caixa, es Banesto, sa Repsol o ses olimpiades.



Esper que es cabo sigui indulgent i me perdoni si aquest mes no xerram de sa reforma circulatòria, però ja no hi cap ni una reixa més. Però que no passi pena, que es mes que ve tornarem agafar ses messions.

Josep Cortès



I ARA, A MÉS...

PIZZERIA

AMB UN AUTÈNTIC FORN DE LLENYA!

Carrer d'en Sureda, 1 * Tel. 570624
PORT DE MANACOR

JUDO

El dia 5 de juny els judokas llorencins se n'anaren a Manacor per participar en una competició que el Dojo Muratore havia organitzat amb motiu de les Fires i Festes de Manacor.

Els resultats no podien esser més encoratjadors, ja que set d'ells obtingueren una copa: n'Eduard Perales, en Joan Gomila i en Marc Cortès quedaren primers; n'Antoni Gomila, en Francesc Pascual i en Llorenç Ferrer, segons; en Joan Adrover, tercer.

Si la cosa pren així a l'instant no hi haurà cap extern que gosi banyar l'orella als llorencins!



es compongui i torni a regnar la cordialitat i el respecte mutus.

CARDASSAR

El dia 30 de juny els socis del Cardassar tengueren junta general per elegir president, ja que en Francesc Umbert havia anunciat que presentaria la dimissió. Emperò el fet de retrassar la convocatòria i degut a que ja ha-

SANT JOAN PELUT

Seguin la tradició reiniciada no fa gaires anys, el dia de Sant Joan va ballar Sant Joan Pelut, primer tot sol durant la missa del vespre -a l'oferta- i després a la plaça acompanyat dels dimonis.

Enguany donaren el maneig a n'Antoni Artaner, i, segons els bots que pegava, sembla que se'n va sebre desfer d'allò més bé.

CURS ESCOLAR

El dia 23 de juny es va donar per acabat el curs escolar 87-88, enguany allargat una mica per mor de la vaga dels mestres, cosa que -i és ben natural- no va caure gaire bé als al.lots els mestres dels quals no havien fet cas de la convocatòria sindical.

El dia 29, pares, mestres i alumnes celebraren la festa de fi de curs, amb partits de futbito, ball de bot, banda de música i refresc. L'assistència fou prou nombrosa i no va reflectir l'ambient tens i la manca de diàleg que hi ha hagut enguany entre pares i mestres. Esperem que l'any que ve la cosa





viafet una bona partida de gestions de cara a la temporada vinent el feren reconsiderar la decisió i resolgué continuar un any més, prerrogativa que contempen els estatuts del Club.

Comsigui que ja hi havia un possible candidat preparat per substituir-lo, la decisió de continuar fou interpretada per una part dels socis com una jugada política, entre grups pròxims al CDS i UM i hi hagué una mica de renou, renou que no enterbolí gens la bona tasca duita a terme per en Xisco els anys que ha dirigit el Cardassar.

Recordem que va quedar tercer a la lliga i a la lligueta d'ascens, classificació que no havia obtingut des de feia ja molts d'anys.

Enhorabona a tots.

El dia 17 de juny el Cardassar va organitzar un sopar-espectacle a l'Escola Nova per tal de celebrar els resultats obtinguts a la passada temporada i per recaptar fons per a la vinent.

Els que no estaven convidats pagaren 2000 ptes i n'hi comparegueren devers 150, segons ens han informat.

El "Ballet de Angela" va animar la vetlada.



Josep Cortès

ARA FA 15 ANYS

Que reformaren la plaça de Jaume Santandreu, més coneguda per "de Ca Na Pisca".

ARA FA 10 ANYS

Que donya Bàrbara va cessar com a directora de l'escola llorencina.

Que començaren l'obra de reforma de la Capella de la Mare de Déu Trobada.

ARA FA 5 ANYS

Que es recobrà la tradició de Sant Joan Pelut.



Viajes
ULTRAMILLOR S.A.

AGENCIA DE VIAJES GRUPO A TITULO 998

CATALINA SALAS BONET

C/. Sol, 19 - Tel. 58 57 20

CALA MILLOR (Mallorca)

LES NINES AMB LES KAWASAKIS

Presentació

Això eren i no eren cinc nines que tenien setze anys i nomien Rafela, Aina, Tomassa, Tonina i Joana Maria.

Vivien en un poble anomenat "Ses Voltes", que estava aprop de Sant Llorenç, on elles havien anat a estudiar, anys enrera.

1er Capítol

A principis d'estiu volien anar-se'n a fer-se el carnet de moto i hi van anar. Els seus pares les compraren una kawasaki a cada una i elles, molt contentes, en presumien. Però els seus pares també les varen comprar una altra cosa que no les va agradar tant: unes someres perquè anassin a llaurar els ametlers del padrí.

La somera de na Tonina no estava massa trempada, sempre tenia diarrea i feia pets que pareixien coets, mentres que les de na Rafela i na Joana Maria eren una monada i feien les feines totes soles. La somera de na Tomassa feia les coses al revés i la de n'Aina només pensava en jeure i s'ajeia pertot.

Totes, per llaurar a Ses Voltes, vestien com a porqueres, però per anar amb les kawasakis es vestien ben modernes, estil Madonna (faldes curtes de pell i una americana també de pell). I sabeu d'on treien tants de dobbers? Idò dels porcs, que aquell anys anaven cars i, com que elles en tenien molts, els venien.

2on Capítol

Un dia van decidir anar a cercar festejador. Havien sentit xerrar molt d'un poble molt gros que li deien Cala Millor, però no hi havien anat mai, però ara, amb les kawasakis tenien l'oportunitat d'anar-hi.

I un matí varen partir. Trobaren el camí molt llarg, ja que elles, lo més enfora que havien arribat amb les motos, era al Gorg.

En esser allà quedaren al·lucinades, mai no havien vist una cosa tan gran. Però a lo que elles havien anat era a cercar festejador. Per allà on s'aturaren va passar una tropa d'al.lotes que se'n va riure d'elles, però quan varen les kawasakis canviaren d'opinió. Primer es creien que eren unes forasteres però llavors, amb les motos, varen canviar.

-On podríem trobar al.lots? -demanà na Tomassa.

-Els al.lots solen anar a fer culturisme -va respondre una d'elles.

-Culturisme? -Preguntà na Tonina- I què és això?

-Una cosa que fan en aquell edifici.

Pujaren a les motos i se n'hi anaren, entraren i...

3er Capítol

Quan varen entrar al gimnàs es trobaren que tot estava ple d'al.lots i elles, qual els van veure, quedaren astorades perquè no n'havien vists tants mai de junts. Se n'anaren a la sala de squash i es posaren a jugar. Quan sortiren del gimnàs es trobaren que els al.lots estaven admirant les seves kawasakis i es preguntaven de qui eren. Quan varen que estaven mirant les seves motos els digueren:

-Ens deixau passar, que volem anar a les nostres motos per tornar a casa -va dir n'Aina.

-Què! O son vostres aquestes motos? -va preguntar un d'ells.

-Sí que ho són -diu na Joana Maria.

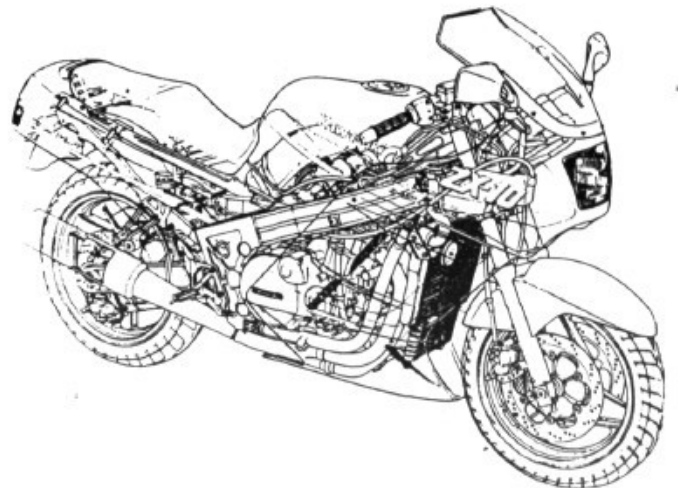
Quan els al.lots es convenceren que de veres eren seves començaren a xerrar amb elles per fer-se amics. Quedaren que es veurién l'endemà al bar de vora el gimnàs.

Al dia següent elles arribaren a l'hora acordada, però ells no hi varen esser. Esperaren mitja hora... una hora... I pensant que ja no vendrien i que les hi havien fet anar per quedar en ridícul es disposaren a tornar-se'n cap a casa.

4rt Capítol

Quan varen esser a Ses Voltes deixaren les kawasakis dins la cotxeria i se n'anaren a canviar-se la roba. Havien decidit que no els volien tornar veure pus mai i que no les agradava la seva amistat. Pujaren damunt els carros i, estirats per les mules, es dirigiren cap a l'hort del padrí.

Passaren els dies i ells anaven fent feina a



El temps

M'a i g.

per XESC UMBERT

l'hort. No havien sentit parlar pus d'ells ni en volien tornar sentir parlar.

Ells, d'altra banda, havien anat al bar i, com que no les hi trobaren, les varen cercar per tot Cala Millor, però no aclariren res ja que elles ja se n'havien tornat a Ses Voltes.

Passaren dies, setmanes, mesos i elles encara no havien tornat a Cala Millor perquè no els volien veure, però ells les cercaven com a desesperats i, per una amiga d'elles, varen sebre on vivien.

Un dimecres decapvespre se n'hi anaren i les trobaren fent feina amb les mules. Quan els veren s'alegraren, però davant ells varen fer com si no els volguessin veure i es posaren vermelles per la fatxa que feien vestides de porqueres.

Final

Els les demanaren a veure com era que no hi havien anat, i una d'elles digué:

-Que no hi vàrem anar!? Jo diria que vàreu esser vosaltres els qui no vàreu venir! Nosaltres esperàrem fins a les 6.30 i no venguéreu.

-A les 6.30? -va dir en Tomàs- No havíem quedat a les 7?

-No vos faceu els graciosos -va dir na Joana Maria.

Els les explicaren que es pensaven que havien quedat a les 7 i que els perdonassin. Elles, després d'haver-s'ho pensat, decidiren perdonar-los i es feren molt amics, tant que n'Aina es va quedar amb en Tomàs, na Joana Maria amb en Tomeu, na Tomassa amb en Bernat, na Tonia amb en Miquel i na Rafela amb en Pere.

Passats els anys elles encara seguien sortint amb ells i van decidir casar-se. Feren una festa tots plegats i hi havia prop de mil persones.

I si no són vius són morts, i si són vius felïços estan amb els seus fills i amb les seves kawasakis.

Catalina Riera Morey
Magdalena Llull Mestre
Jerònia Maria Soler Febrer



1 57% 23° 9°		
2 48% 22° 12°	3 48% 24° 8°	4 75% 31° 10°
5 46% 26° 11°	6 70% 24° Pols del Sahara 16°	7 90% 19° Pols del Sahara 16°
8 67% 27° 12°	9 65% 23° 13°	10 68% 22° 12°
11 92% 15° 14°	12 92% 20° 13°	13 95% 19° 11°
14 83% 22° 13°	15 55% 35° 10°	16 58% 24° 11°
17 57% 24° 10°	18 52% 25° 14°	19 66% 26° 13°
20 64% 26° 11°	21 65% 24° 10°	22 70% 33° 11°
23 94% 20° 15°	24 61% 24° 12°	25 58% 25° 11°
26 61% 26° 11°	27 85% 25° 11°	28 70% 25° 9°
29 57% 29° 15°	30 62% 27° 12°	31 57% 25° 16°

S'ha acabat la comèdia, o ens fan un galliner com el del cinema d'Allà Abaix o reserven una cadira preferent a la premsa, perquè el que no es pot consentir de cap manera és que quan els plens es presenten avorrits -de deu pic nou, creis-me- poguem estar eixancats i quan la cosa s'anima hàgim de fer voltes per l'entrada de la Sala perquè no hi cabi ni una Mosca. Almanco als qui mantenim una certa constància trob que ens haurien de reconèixer uns petits drets i concedir-nos una plaça com a premi a la fidelitat. Si almanco haguessin posat un vídeo a la placeta hauríem pogut veure la cara d'en Falera quan li tiraven p'enterra les seves il·lusions urbanitzadores, però pensa-t'ho! només el podíem albirar per una retxillera de la porta o en el minúscul visor de la televisió manacorina, i, clar, les carusses no es destriaven amb la claretat del directe. D'allà defora, els qui havíem fet tard només vèiem el clatell del de davant i sentíem un saluet, una remor llunyana que feia ganes de contestar orapronobis, mesclada amb el tris-tras de l'arquitecte, que feia els passos esperant que xerrassin de les Normes. I per més conya, un punyetero dia que venia! no sortiríem a la televisió, amb lo que m'agraden a mi aquestes coses.

-I com llamp hi havia tanta de gent?

-Perquè en Falera i en Mateu de Son Carrió havien avisat els seus fans per no parèixer que jugaven a camp contrari.

-I què hi havia res de nou?

-De nou, lo que se diu de nou, no, però a l'orde del dia hi havia tres temes importants, sobretot de cara a la galeria, perquè lo que és a la pràctica abans de començar tothom ja sabia que acabarien 7 a 4 a favor de l'equip de govern, com sempre. En el primer calia que votassin l'aprovació inicial del projecte de Normes Subsidiàries, que per lo vist l'arquitecte ja el tenia enllestit. Naturalment en Falera va dir que *"estaven rotundament en contra, maldament l'haguessin pintat de colorín-colorado, perquè no els havien tengut en compte per res"*.

-I aquest cosset encara està amb aquestes?

-Sí. Ja comença a esser hora que qualcú li expliqui que no el tendran en compte per a res en tota la legislatura, així com ell tampoc no els tenia en compte quan comandava, i que les coses avui en dia funcionen així i al que no li agrada que no en mengi. Si vol pintar qualche cosa és necessari que la gent el voti, però mentrestant haurà d'estar a l'oposició i aguantar metxa. N'Antoni Cuc ja li ho va mig insinuar: que protesti, que per això es-

tà a l'oposició, però que no li véngui de nou si no li fan massa cas.

-I els altres grups de l'oposició no deien res?

-Poca cosa ferm. Per cert que per aquesta ocasió presentaren un paper en nom d'Alianza Popular, Unió Mallorquina i Partit Demòcrata Popular i és segur que no s'havien temut que al partit d'en Parreta ara li han canviat el nom i li diven Democràcia Cristiana "DC", com per tota Europa. Serà qüestió, d'ara en endavant, de posar la nomenclatura al dia, no fos cosa que fessin un mal paper.

-Em sembla que durà molta d'orenga això de les Normes, que hi ha molts de duros p'enmig i tothom voldrà estirar de cap a ell. No crec que en Falera es conformi en fer d'espectador...

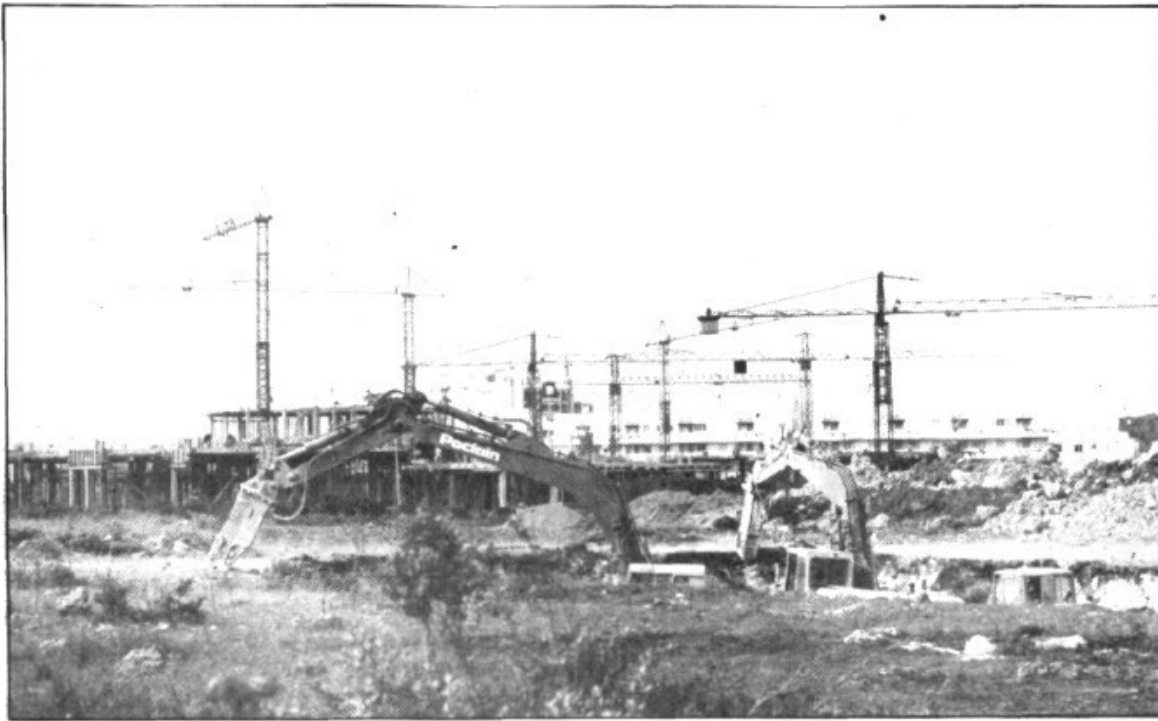
-Idò que les hagués redactades quan comandava, que va fer nou anys de batle i quatre de segon. Si s'hagués mogut quan era hora per ventura ara no es trobaria en aquesta situació i hagués pogut fer el seu gust. Saps si no haguessin deixat caducar les darreres, veuries...

-Per ventura convenia més no tenir-ne... Però deixa't anar d'un ja-està-fet i conta'm els altres punts que deies.

-En el segon pretenien que s'aprovassin diversos polígons de vora mar, aprofitant que les Normes encara no estaven a punt i que l'Ajuntament es regia per un Pla de fa 20 anys. Com pots suposar els denegaren a tots, i no podien fer una altra cosa si volien esser conseqüents amb allò que havien aprovat en un dels últims plens: sol·licitar del Consell de Govern de la Comunitat Autònoma la suspensió del Pla Parcial en tant no s'haguessin aprovat definitivament les Normes. És una lliçó que aprengueren quan en Cladera va presentar el famós decret. Si un pretén fer una modificació important de tipus urbanístic no ho pot anunciar amb massa antelació o ha de tenir els mecanismes per controlar la situació, sinó a darrera hora presenten projectes suficients per fer gairebé inútil l'aplicació de la nova llei. Era lògic, per tant, que posassin traves als nous projectes fins que s'adeqüin a la nova legislació urbanística que s'està redactant.

-Les dretes degueren tornar remugar...

-Tu diràs! És ben sabut que les dretes llorencines només són partidàries de la llei i l'orde quan es tracta de seguretat ciutadana, però en parlar d'urbanisme com més embullat i anàrquic estigui el panorama, millor. No oblidis que la meitat dels seus membres es de-



i que totes elles eren correctes, i que a nivell popular al representant del seu poble a l'Ajuntament sempre l'han conegut pel "Batle de Son Carrió". Fins i tot al ple de juny del 83 i fent en Falera de batle va utilitzar aquesta expressió de manera oficial, així com als

dica a la construcció... Basta pegar una ullada a la situació de Sa Coma, una urbanització que fou iniciada i acceptada quan en Miquel Falera era el batle, per prendre mostra de com no s'han de fer les coses.

-I el tercer punt, també anava d'urbanisme?

-No, aquest anava de batles de Son Carrió i va esser el millor de tots, sobretot per animar el panorama. Per a mi ja te'n vaig parlar el mes passat...

-Sí. I com va anar?

-En Falera, etern portaveu de l'oposició, va llegir un manifest -en foraster, naturalment- on acusava en Mateu de manca de delicadesa, d'usurpador, de mentider, de falsificador de firmes i d'un munt de coses més. Li recordava que en Tomeu Carbó era l'únic batle de Sant Llorenç, i que quan deia Sant Llorenç es referia també a Son Carrió i fins i tot a Ca'n Duai! Citant l'Evangeli -potser influït pel regidor demòcrata-cristià- va dir que havien de donar "al César lo que era del César i a Sant Llorenç lo que era de Sant Llorenç" i que, per aquesta raó, ell no era batle d'enlloc i no en podia presumir. Va acabar assegurant que de cap manera pretenia rompre l'equip de govern ni enfrontar els dos pobles, sinó posar les coses al seu lloc. Va voler arrodonir el seu pintoresc nacionalisme contant una anècdota que va protagonitzar en un sopar amb la Guàrdia Civil quan encara era batle amb totes les de la llei.

-Supòs que en Mateu li degué contestar...

-Sí. Li va explicar que la paraula batle, en sentit literari té un caramull d'accepcions

mitins que va fer a la campanya electoral.

Acabat el discurs d'en Mateu, en Falera, que no va escoltar de tot el temps -almanco ho pareixia- i que per lo vist es pensa que els del públic érem un poc durs d'orella i d'ententiment, va manifestar que "ningú no ha entès res perquè no tenim es batxiller, ni cap falta que mos ha fet!", expressió que m'abstenc de comentar perquè no vull ofendre la intel·ligència dels lectors amb uns arguments que hi serien de demés, ja que la frase i el que la va pronunciar es desqualifiquen a ells mateixos.

-Jesús, Déu meu! I que n'arriben a dir de disbarats! I com va acabar?

-Amb unes paraules ben mesurades de n'Antoni Cuc, que va venir a dir que el tema s'havia desorbitat i que Sant Llorenç té uns problemes molt més greus que la signatura d'un programa de festes; que popularment sempre s'ha reconegut la figura del "batle de Son Carrió" i que el PSM volia expressar públicament la seva confiança en en Mateu Puiggròs per la manera com està duent la Comissió d'Urbanisme. El públic va tancar el punt amb un esplet de mamballetes que corroboraven les paraules del regidor nacionalista.

-Me pareix que amb una oposició com aquesta tendren govern de centre-esquerra durant molts d'anys. Que n'hi ha de trenques entre aquests i la dreta moderna que campeja per altres indrets, no s'assemblen gens ni mica!

EN COLAU



LABIGUES



Benvolgut amic:

Com podràs comprovar per la fotocòpia adjunta, el Govern de la Comunitat Autònoma ha vetat la tramitació de la Proposició de Llei d'Ajudes a la Premsa Local i Comarcal de les Illes Balears, al·legant que suposaria un augment de la despesa i que la quantitat corresponent no és prevista en el Pressupost de la Comunitat Autònoma.

Com és evident, aquesta és una excusa impresentable, per les raons següents:

1.- Encara que no hi hagi una partida que digui específicament "Ajudes a la Premsa Local i Comarcal", hi ha altres partides de les quals es podrien aportar els diners necessaris, com ho demostra el fet que altres anys ja han donat subvencions a publicacions sense que existís tampoc la partida específica. La Llei els impediria actuar discrecionalment i arbitràriament, i això és lo que el Govern Cañellas vol seguir fent.

2.- La Llei no fixava cap quantitat, sinó únicament criteris de càlcul i aplicació de les ajudes, i per tant s'hi haurien pogut destinar les quantitats existents a aquestes altres partides pressupostàries al·ludides.

3.- En el pitjor dels casos, la Llei s'hauria pogut aprovar i començar-se a aplicar a partir de l'any vinent, i per tant després d'haver fet la previsió de despesa corresponent en els Pressuposts de 1989, que s'hauran d'aprovar a finals d'enguany.

Aquesta actitud del Govern Cañellas constitueix una expressió de la seva voluntat d'incomplir la Llei de Normalització Lingüística (Articles 27 i 32), però és també una prova de la seva insensibilitat davant d'un fenomen cultural tan interessant i important com és la premsa local i comarcal. Em sap greu que aquesta actitud impedeixi, de moment, la nostra iniciativa, però pots estar segur que des de la meua responsabilitat de Secretari General de la FSB-PSOE seguiré impulsant una política de suport a la vostra publicació.

Josep Moll Marqués

FRANCESC GILET GIRART, Secretari del Consell de Govern de la Comunitat Autònoma de les Illes Balears

CERTIFIC: Que el Consell de Govern de la Comunitat Autònoma de les Illes Balears, a la sessió de dia 12 de maig de 1988, adoptà, entre d'altres, l'Acord següent:

"U. Manifestar, d'acord amb el que s'estableix a l'article 126.2, la disconformitat del Govern a la tramitació de la Proposició de Llei d'Ajudes a la Premsa Local i Comarcal de les Illes Balears, ja que l'aprovació d'aquesta comportaria un augment dels crèdits pressupostaris.

DOS. Donar trasllat al Parlament d'aquesta disconformitat a la tramitació perquè tenguí els efectes oportuns".

I perquè consti i als efectes pertinents, se n'estén aquesta certificació, amb el Vist-i-Plau del Molt Honorable Sr. President, que firm i segell a Palma de Mallorca, a dia dotze de maig de mil nou-cents vuitanta-vuit.

El President

El Secretari

VORA EL "BIERGARTEN"
I DAVANT LA DESAPAREGUDA
DISCOTECA "ODYSSEY TROPICAL"



CALA MILLOR

4 BARS A 4 PISOS

D'AMBIENT FUTURISTA

LA SUPER-DISCO

QUE TOT CALA MILLOR ESPERAVA!

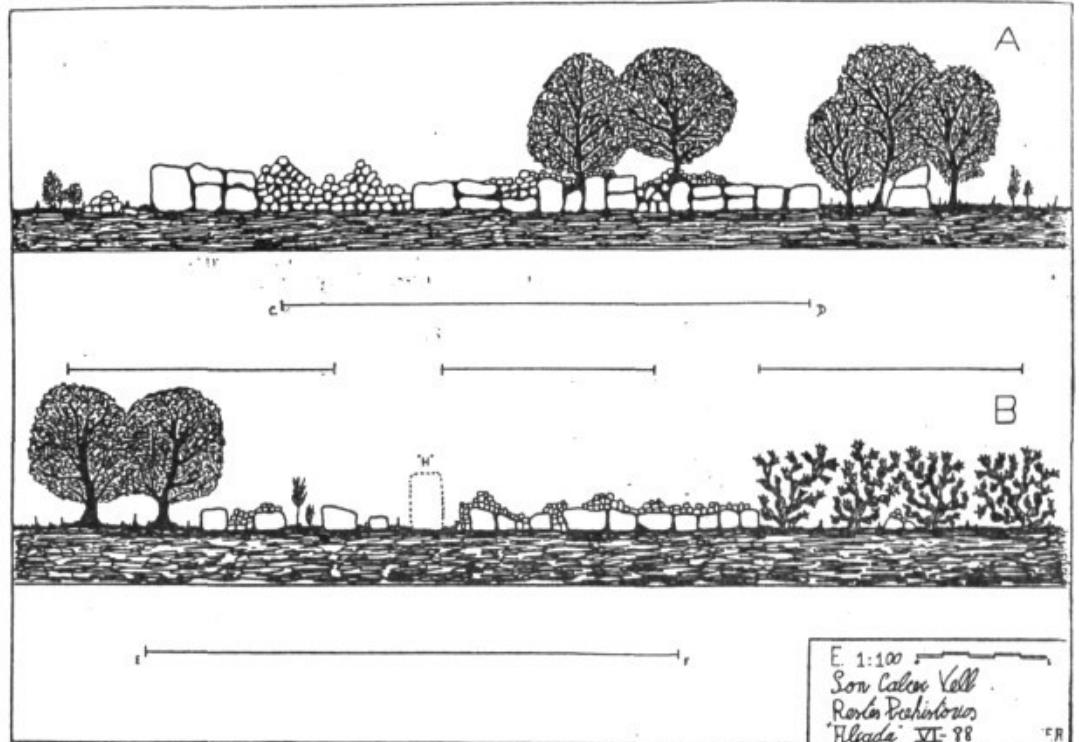
SON CABRER VELL

M.G.I.M. 29-12-B
I.M.P.P. -S.R.
(No catalogat)
03-IN-RP (Inèdit)
INV - 9

Situació.- Just al darrera de les cases de la possessió de Son Cabrer Vell, a uns 60 m. compareixen els primers restes prehistòrics que a partir d'ara anomenarem restes A i per altra banda al davant també de les cases i a uns 15 m. localitzam els restes B.

Quant a la situació de les cases de Son Cabrer Vell podem dir que es troben emplaçades al ponent del terme municipal de Sant Llorenç.

Accés.- L'accés a la possessió de Son Cabrer Vell es pot fer de dues maneres: una anant per la carretera de Sant Llorenç cap a Manacor i just abans de sortir del terme i a mà dreta trobam una camada que ens hi durà, passant abans per les cases de Son Roca i després per les de Son Trobat. Al final del camí arribarem a Son Cabrer Vell. Cal dir que per aquest camí s'hi pot anar amb el còt-



xe. L'altra manera és a peu i a criteri nostre, és la més hermosa i difícil. Per anar-hi s'ha de sortir de Sant Llorenç per la carretera de Calicant i a uns 2 qmts., a mà esquerra, just vora Son Vent, trobam un camí que va a Son Bou i a Son Caparrot. Sense deixar aquest camí i a uns 300 m. a mà esquerra hi ha una camada que arriba a la falda del pujolet on estan les cases de Son Cabrer Vell. Després de travessar una bona zona de sembrats ens enfilarem per un caminó que ens portarà a les cases.

Una vegada arribats a les cases i quasibé davant d'elles hi localitzarem les restes B, ran de les figueres de moro.

L'accés a les restes A no presenta cap dificultat. Darrera les cases, travessant una petita porció de terreny on antigament hi havia l'era s'arriba a una tanca d'ametlers amb les restes del monument.

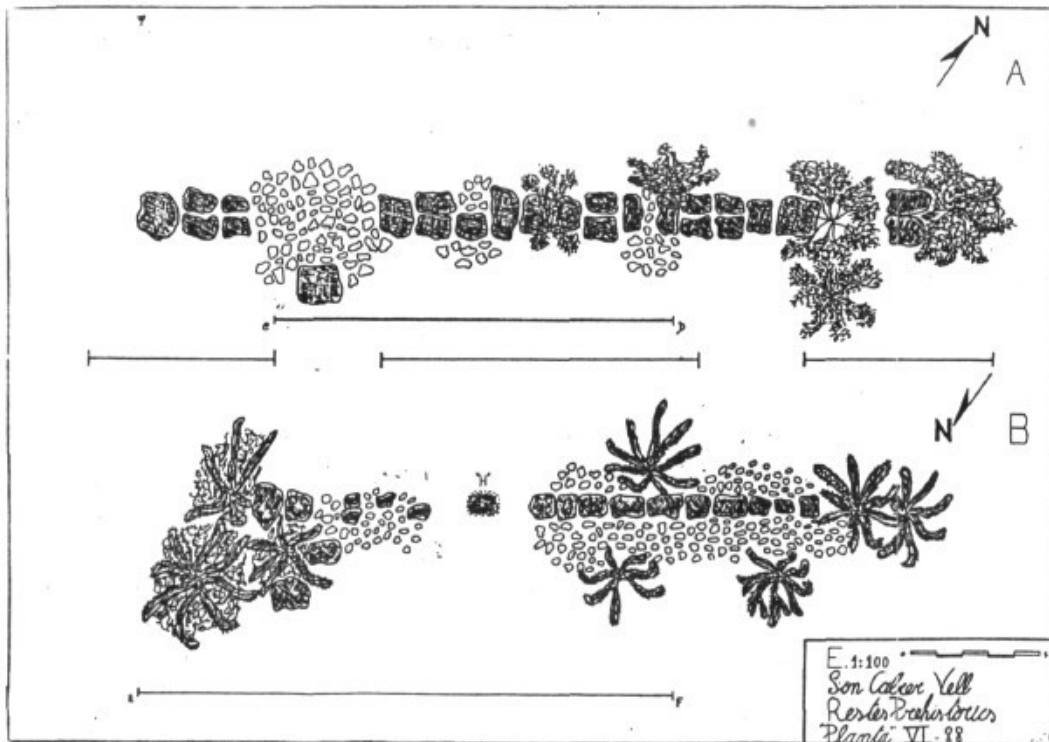
Descripció.- En el seu estat actual es poden localitzar dues construccions en similar estat de conservació.

Construcció A: Es tracta de les restes d'una construcció prehistòrica en avançat estat de destrucció.

Pel que queda pareix ésser que es podria tractar d'una murada o d'un gran talaiot de planta rectangular, però és difícil



Olla de ceràmica indígena



Actualment no és possible precisar si es tracta d'una construcció o d'un mur de tancament d'altres construccions.

Fins i tot hi cap la possibilitat -i així ho creim nostres- de que els dos restes prehistòrics (A i B) formin part d'un mateix conjunt de construccions, o sigui, d'un mateix mur, ja que si traçam una recta imaginària les dues construccions es creuarien formant una gran murada, però no passa d'esser una suposició.

precisar amb certesa cap d'aquestes circumstàncies.

Les mides són les següents: 29 m. de llargària i entre 1'6 i 2 m. d'amplària.

Els blocs que formaven l'aparell es troben escampats i el replè del mur ha estat desfet en alguns llocs. El troç més ben conservat és el que està al mig, el qual encara conserva dues filerades. El mur està format per un doble parament d'aparell irregular, assentat en sec i alternant grans blocs amb altres de tanyany mitjà o petit.

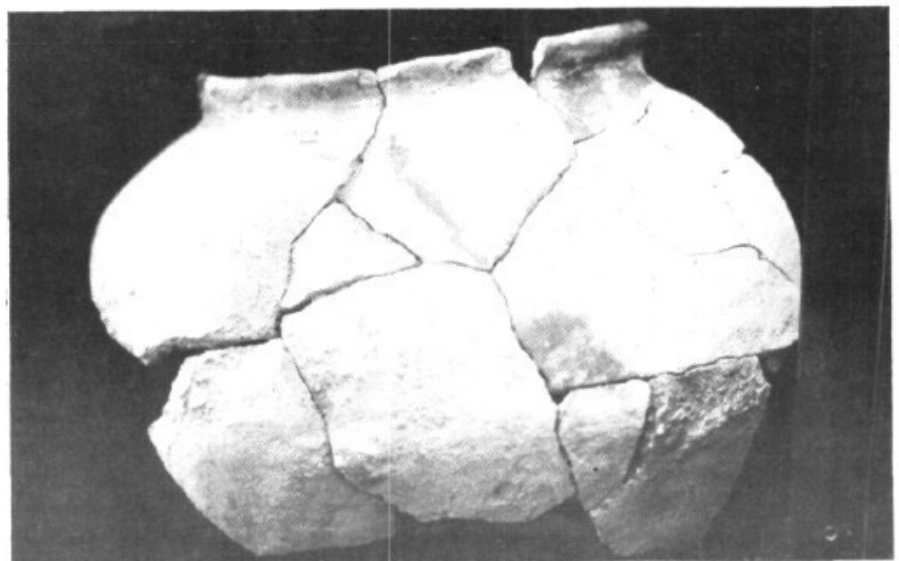
Als seus voltants trobarem un troç de ceràmica indígena decorada amb uns petits cercles. Aquest tipus de decoració no és la més comuna, com podrien esser les retxes simples o en forma d'espina de peix. De moment el tenim en estudi per poder aclarir alguna cosa més sobre la cultura talaiòtica. També comparegué una mola de fricció i un cul d'àmfora de ceràmica indígena de color vermell.

Construcció B: Es troba davant les cases i dins el corral de figueres de moro, on aflorix un mur de trajectòria recta i del qual només podem comptar, com a molt, una o dues filerades de blocs, trobant-se la resta amagats davall els enderrocs i essent molt difícil fins i tot localitzar-los.

Les mides del mur són: 21 m. de llargària i entre 1 i 1'6 d'amplària. La tècnica de construcció és la mateixa que la del restes A, encara que es troba en pitjor estat de conservació.

Respecte a les restes B cal dir que els localitzarem el dia 5 de gener de 1988 i al seu costat estaven fent obra. En el clot del fonament s'hi podien veure restes de ceràmica indígena i romana-republicana i també trossos de "tegulae".

Avui, dia 27 de maig hem quedat espantats quan hem comprovat que ja no queda res de .../...



Cobellet talaiòtic

.../...

i una vegada més el ciment ho ha tapat tot.

Referent als restes B també ens contà la madona de Son Cabrer Vell que fa uns anys, per tal de fer unes trugeres, destruïren i trossajaren una columna de pedra molt grossa que situam i marcam damunt la planimetria amb la lletra H.

No cal dir el disbarat que es va cometre i lo molt que ens hagués pogut ajudar aquest bloc a desxifrar les restes que deixaren els nostres avantpassats a Son Cabrer Vell. Malgrat tot als seus voltants localitzarem quatre urnes lítiques en bon estat i també, la primera vegada que hi anàrem, vérem una bona partida de pedres rodones treballades, típiques de la cultura talaiòtica, les quals havien estat trobades llaurant al costat de les restes A i B.

Mirarem, en la mesura de les nostres possibilitats, de posar remei i evitar que es destruïxin més restes arqueològiques i que aquest no passi a engreixar la llarga llista dels monuments desapareguts.

El meu agraïment a Jordi Pont, que com a acompanyant i ajudant en aquesta tasca em fa de "cicerone" per tots els monuments del ric patrimoni arqueològic de Sant Llorenç. Gràcies, Jordi.

Bibliografia

"Los núcleos arqueológicos de Calvià". Guerrero Ayuso, Víctor.
 "Historia de Mallorca" Tom I. "Economía antigua de Mallorca" Cerdà Juan, Damià.
 "Corpus de toponimia de Mallorca". Tom V. Mascaró Passarius, Josep.
 "Greek fortifications". Winter F.E.
 La cultura talaiòtica a Mallorca. Rosselló Bordoy, Guillem.

Planimetries i textos: **Alfred F. Arnau**
 Fotografies: **Tomeu Vaquer**

**AUTOESCOLA
 CARDASSAR**

major, 22

Ajuntament

S'ha posat en marxa el Servei d'Assistència Social (S.A.S.), un servei municipal adreçat a tots els veïns de Sant Llorenç, Son Carrió i Cala Millor que vol ocupar un buit existent dins el teixit social del terme municipal, buit que és característic del sistema social a l'estat espanyol. La seva funció no és altra que la de dinamitzar el teixit social i detectar les possibles deficiències i problemàtiques existents tant a nivell individual com col·lectiu.

El seu funcionament és senzill, el responsable del servei és l'assistent social, que té la seu al carrer del Clavell, 5, més conegut per Ca Ses Monges. Aquest es coordina amb els recursos socials existents en el terme o fora d'ell (educatius, culturals, assistencials...), per així poder desenvolupar una tasca generalitzada i potenciar plans comarcals amb altres pobles de l'entorn, evitant duplicitat de serveis i obtenint una rendabilitat social.

Les funcions bàsiques del servei són:

- * Informar i assessorar sobre qüestions socials (drets, ajudes, recursos...)
- * Potenciar i fomentar la dinàmica social a través de la conscienciació i la participació en activitats comunitàries específiques (gent major, infants, joves...) i generalitzades (tallers, menjadors socials...)
- * Detectar i atendre els casos que presentin problemàtica socio-econòmica (deficiències, marginació, inadaptació...)
- * Estudiar i investigar sobre la realitat social.

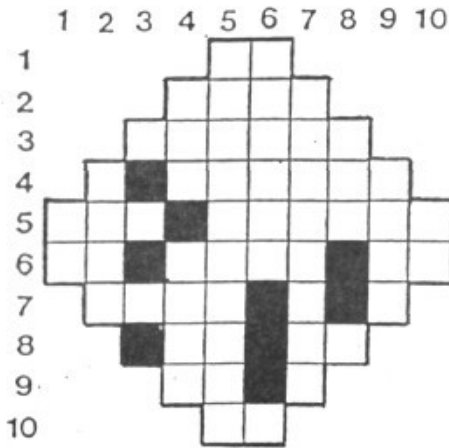
Aquest són, com he dit abans, els punts bàsics per desenvolupar la seva tasca. Ara bé, s'han d'adaptar a les necessitats dels veïns i a la seva realitat, han d'esser flexibles a fi d'esser eficaços a les demandes existents. En darrer terme el servei no és més que un instrument que està a l'abast dels ciutadans, ja que són aquests els qui han d'esser protagonistes de la seva història.

Joan Antoni Salas i Rotger
 Assistent Social

Nota

El mes que ve, seguint la tradició, Flor de Card no sortirà al carrer. Ens agafarem un mes de descans i tornarem a esser al carrer, si no hi ha res de nou, a començaments de setembre.

MOTS ENCREUATS



HORIZZONTALS.- 1.-Gos. 2.-Vas de beure amb peu. 3.-Torreta, caseta petita, generalment amb finestretes llargues i estretes, que serveix d'abric a un sentinella. 4.-Nom de lletra. Que pertanyen a un lloc determinat. 5.-Cadaescuna de les derivacions produïdes en la superfície d'un líquid. Dit d'aquell qui estava condemnat a remar a les galeres. 6.-Símbol del calci. Adorn que es posa a la vora d'un ful encuadrant un escrit o imprès. Símbol del cobalt. 7.-Vellut. Símbol del iode. És la primera vocal. 8.-Al rev. Fenc. Cara del dau marcada amb un punt. 9.-Afirmació. Consonant. 10.-Terminació verbal. **VERTICALS.-** 1.-Mascle de l'oca. 2.-Al rev. Arrest en el funcionament d'un motor. 3.-Consonant. Nom de lletra. Vocal. 4.-Contracció del mot "ca" (casa) i l'article "el". Vibracions. 5.-Descripció geogràfica d'un país. 6.-En gram., dit dels sons en què un dels òrgans productors és la punta de la llengua. Consonant. 7.-Guaitar d'una talaia. 8.-En certs jocs de cartes, dues o tres cartes del mateix nombre. Símbol del

sofre. 9.-Tronc de l'arbre. 10.-Grau d'elevació de un só.

SOPA DE LLETRES

MARIA GALMÉS

R E F O L L R R D J
 E E R Z A F A D J K
 G S G R U S S A L P
 U T X L C T C S I R
 A Y D A E O A A L N
 R N D A L T R N I H
 D A A C A L A I N K
 O C U R A T S T L G
 N A G L R E C U G Ç
 A A L S O S L R H K
 R A M E L L A X Ç F

Dins aquest embolic de lletres hi trobareu deu paraules que comencen amb la lletra "R".

JOIERIA FEMENIAS

LLISTES DE NOCES
 OBJECTES DE REGAL

Carrer del Rector Pasqual, 8 * T. 569072

ENDEVINALLA

No som rei, i duc corona;
 mai a cavall he colcat,
 però en sa nit i de dia
 puc gastar sa fantasia
 de du ets esperons postas.

ARITMÈTIC

2	+		-		=4
:		+		x	
	x		-	5	=3
+		-		:	
	+	3	-		=1
=5		=6		=3	

SOLUCIONS

MOTS ENCREUATS

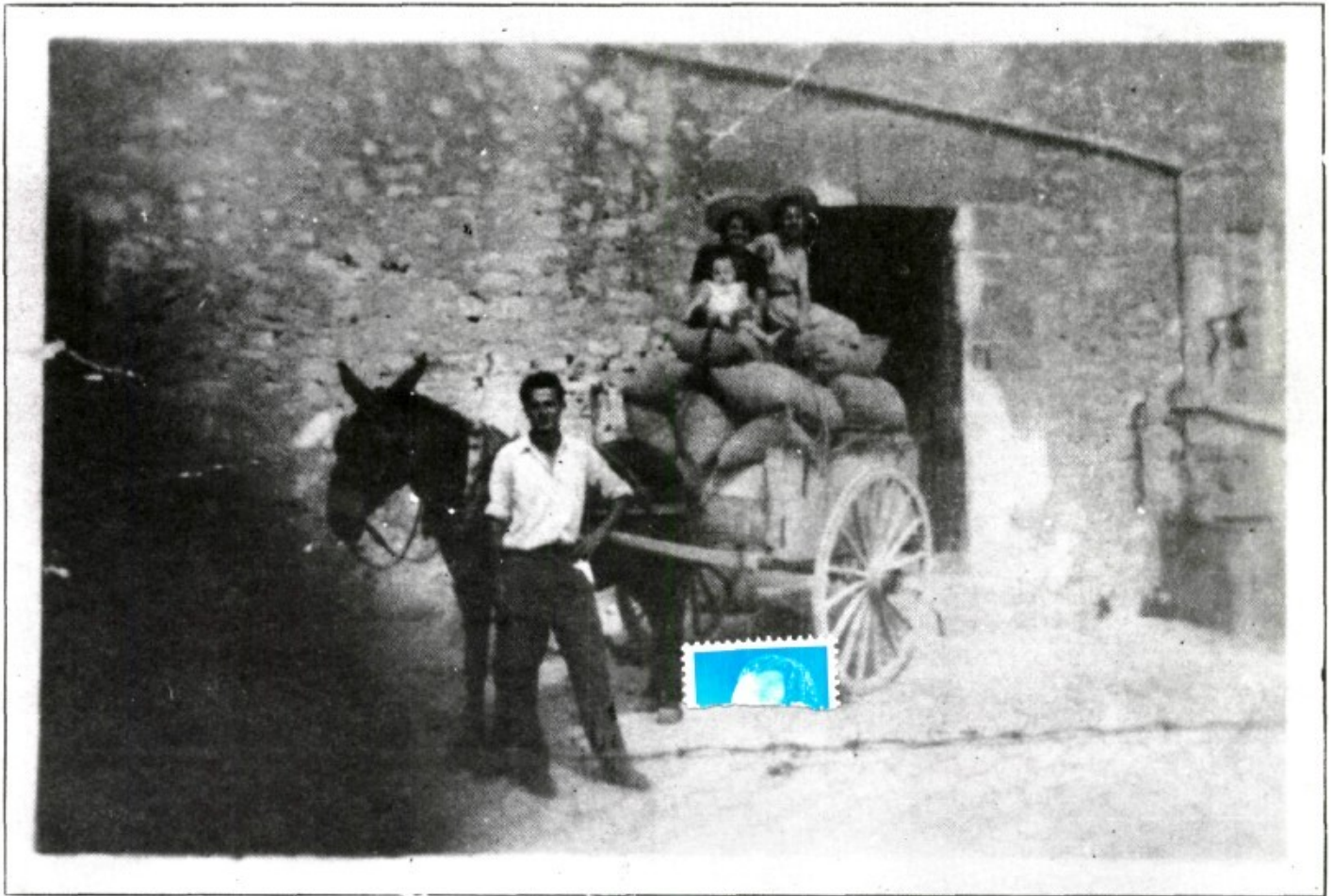
CA
 COPA
 GARRITA
 A LOCALS
 ONA GALIOT
 CA ORLA
 PANA IA
 EFAS
 SI R
 AR

SOPA DE LLETRES

RE FOLL R R
 A
 E
 CU
 ST
 AI
 RN
 AA
 AE
 LC
 GRUSSA
 A
 RE FOLL R R

5=	6=	5=
1=	3=	3=
:	-	+
3=	5=	4=
x	+	:
4=	3=	5=

ENDEVINALLA
 Un Gall



MESSES

És evident que la "utilitat" és allò que dona el valor a les coses. El terme utilitat s'ha d'entendre en sentit ample. Útil és allò que serveix per resoldre una necessitat, física o afectiva, real o suposada.

Pel cedàs de la utilitat hi passen modes, objectes... i també els mots.

Quan una paraula no és útil, quan no hi ha necessitat d'utilitzar-la, segueix un procés de degradació més o menys ràpid i finalment, mor. Desapareix del lèxic i, potser, es guarda al museu de les paraules.

Messes era un mot ple de sentit en un món rural d'ahir, on les feines agrícoles duraven dies; i on les persones seguien els processos complets dels éssers vius: preparar-semblar-cuidar-collir. Messes és mot que designa feina llarga en el temps i pesada en la realització.

Avui gairebé ningú no utilitza el mot; i els que ho fan encara generalitzen defugint del sentit estricte.

D'una banda la gent recull a final de mes o de setmana, car la majoria som jornalers (alguns indirectes); fins i tot es nota una me-

na de "nou orgull" del jornal.

D'altra banda la maquinària acurça i endolceix les feines del camp.

I per si això no bastàs, l'altre dia el Conseller d'Agricultura reconeixia que aquesta havia tocat fons; havia arribat abaix del tot, és a dir, ja no es pot posar pitjor del que està.

Els sacs d'ametles de la fotografia encara són vius. El mes que ve començarà el tragi de la collita però la carretada ja es pot considerar anecdòtica. I és ben mort l'orgull de la tasca i encara més la satisfacció d'augmentar el sarró.

Paral·lelament el mot messes va perdent utilitat any rera any; viu la llarga agonia de la degradació fins que arribi a la definitiva mort.

Després, ben classificat i ordenat, el guardarem en una retxa del diccionari.

Potser algun dia -sortosament- algun foll reivindicarà el seu coneixement i ús, sens dubte sense la més mínima efectifitat.

Guillem Pont