

FLOR DE CARD



SANT LLORENÇ DES CARDASSAR

FEBRER DE 1988 * Nº 136

HEPATITIS

Una completa informació sobre l'epidèmia d'hepatitis, amb l'informe de la Conselleria de Sanitat, el de les anàlisis dels pous que subministren aigua, els comunicats de l'Escola i l'Associació de Pares i entrevistes als dos metges, l'apotecari i el regidor de Sanitat.

Pàgines 3 a 10 i editorial a la pàgina 2.

SA PUNTA

Una proposta de desenvolupament del Pla de Protecció de Sa Punta de n'Amer, en vista que les autoritats pertinents fa dos anys i mig que l'aproven in encara no hi han fet res.

Darrerament una empresa de construcció va pressionar l'Ajuntament perquè donàs el seu vist i plau a la urbanització d'una zona de l'espai protegit.

Pàgines 18, 19 i 20.

FRESSES

Fotografies i informació sobre la Rua, la Rueta de l'Escola i el Ball de Freses.

Pàgines centrals.

A més de les habituals seccions fixes de:

- * Batec
- * El còmic
- * Espipellades
- * Història
- * Sant Llorenç, ahir
- * Talaiots
- * Si lleu...
- * ...



HEPATITIS

No hi ha dubte que aquest mes el tema que més comentaris ha motivat ha estat el de l'epidèmia d'hepatitis, degut al gran nombre d'afectats que hi ha hagut i encara hi ha en el poble.

A l'hora de cercar responsabilitats un sempre va a pegar a les institucions -Conselleria de Sanitat i Ajuntament- i als tècnics -metge, apotecari i menescal-, que són els encarregats d'aplicar la normativa vigent, i de fet és probable que la seva actuació no hagi estat la més correcta possible, però no cal oblidar que, fora de rares excepcions, la legislació en matèria sanitària ha anat sorgint a mesura que la salut pública s'ha anat deteriorant. Amb altres paraules, la malaltia i la mort solen anar per davant de les normes legals.

Així i tot, emperò i com hem dit abans, creim que l'actuació dels tècnics i de la Conselleria no ha estat a l'altura de les circumstàncies: malgrat l'Ajuntament hagi enviat tres instàncies a Sanitat sol·licitant diverses coses, aquesta no ha tramès l'informe fins quaranta dies després d'haver-se detectat els primers casos, tardança que ens sembla excessiva maldament algunes de les anàlisis fossin llargues i complicades. Creim que a mesura que s'anassin obtenint resultats calia que l'Ajuntament n'estàs informat amb més puntualitat per tal de poder tranquilitzar els afectats.

Quant als metges ha mancat coordinació entre ells a més d'un evident interès per part del titular de llevar-li importància, cosa que es contradiu amb el desplegament informatiu que premsa, ràdio i televisió li han donat, fins i tot fora de les Illes. Per benigne que sigui el virus no és igual que un costipat.

Del control del menescal val més no parlar-ne, perquè a hores d'ara ningú no s'ha atrevit a posar cap denúncia en regla i del de l'apotecari basta llegir l'informe sobre els pous públics que reproduïm a la pàgina 10 per adonar-nos del que hem begut fins ara.

En definitiva podem estar satisfets que l'epidèmia hagi estat de tipus benigne, perquè tal com està la situació sanitària del poble igualment hagués pogut ésser meningitis, còlera o tifus i que les conseqüències haguessin estat majors que una mesada sense escola.

Esperem que hagi servit de lliçó als polítics i sanitaris i que la canalització de les aigües, juntament amb el seu control, sigui la tasca prioritària que es proposi l'Ajuntament per acabar amb la terrible indefensió en què es troba el ciutadà llorençí.

Flor de Card

Bolletí-revista del Card, Centre Cultural de Sant Llorenç des Cardassar.

Adreça: Carrer de Sant Llorenç, 36

Telèfon: 569119

Número 136. Febrer de 1988

Dipòsit legal: 765-1973

Edita: Centre Cultural Card

Imprimeix: Apóstol y Civilizador (Petra)

Director: Josep Cortès i Servera

Consell de Redacció: Felip Forteza

Guillem Pont

Guillem Quina

Antònia Servera

Guillem Soler

Miquel Sureda

COL.LABOREN

	Rua	Portada
Josep Cortès	Hepatitis	3
	Batec	12
	Fresses	14
	Espipellades	27
Ramon Rosselló	Història	11
Maria Galmés	Demografia	13
	Si lleu...	26
	Comptabilitat	
Antònia Salas	Hepatitis	3
	Salut i...	13
Hermínia Salas	Hepatitis	3
Rafel Umbert	Hepatitis	3
Escola	Darrers dies	16
Llorenç Artigues	El còmic	17
PSM	Sa Punta	18
Xesc Umbert	El temps	21
APA		21
Alfred F. Arnau	Talaiots	22
Guillem Pont	Sant Llorenç, ahir	28
Bel Nicolau	Distribució	

TELEFONS D'INTERÉS

Ajuntament	569003
Polícia Nacional (Manacor)	550044
Guàrdia Civil (Son Servera)	567020
Joan Ramis (metge)	567020
Bombers	550080
Creu Roja (Ambulància)	200102
Jutge	569046
Funerària	526053
GESÀ	554111
Grua	585680
Polícia municipal (Cala Millor)	585716

HEPATITIS

La darrera setmana de gener, com és ben sabut, es va detectar a Sant Llorenç una epidèmia d'hepatitis que a l'hora de redactar aquestes retxes afectava ja a 41 llorencins, la majoria d'ells alumnes de l'escola Guillem Galmés.

Comsigui que s'han sentit opinions per a tots els gusts -algunes d'elles decididament fora de to i de lloc- i amb l'ànim de conèixer el parer dels implicats, Flor de Card ha oferit les seves planes als polítics, tècnics sanitaris, escola i Associació de Pares perquè cadascú hi pugui aportar el seu punt de vista al respecte. El resultat és aquest petit reportatge, coordinat per Josep Cortès, Antònia Salas, Hermínia Salas i Rafel Umbert.

Començam per n'Andreu Femenias, president de la Comissió de Sanitat de l'Ajuntament llorencí.

¿Quines són ses competències de s'Ajuntament en matèria sanitària?

S'Ajuntament ve a ser una espècie d'enllaç entre es poble i es tècnics sanitaris. Quan se detecta un problema a qualque lloc es titular ho ha de comunicar a s'Ajuntament i aquest se n'ha de cuidar de prendre mesures per solucionar-lo.

¿Ha de dur qualque control sobre es sanitaris titulars, es metges i s'apotecari?

Es batle és sa màxima autoritat sanitària d'es poble, però com que no és un professional s'ha d'escoltar lo que li aconsellin es dos titulars, que són es qui realment en saben.

Per aquesta epidèmia d'hepatitis que hem tengut, ¿quines passes s'han donat?

En primer lloc anàrem a xerrar amb sos dos metges i s'apotecari, perquè, malament un d'ells no sigui titular era es que tenia més casos d'hepatitis. Trobàrem que convenia avisar sa Conselleria de Sanitat i així ho férem, de manera que enviaren un equip de gent que va analitzar s'aigo de s'escola i sa d'es pous que en subministren an es poble. Més tard rebérem una carta de s'APA demanant una sèrie de coses i l'endemà mateix l'enviàrem a sa Conselleria. Això era dia 4 i, com que dia 11 encara no havíem rebut cap contesta

ni de lo de s'APA ni de s'informe, els enviàrem un altre escrit demanant-los-ho. A hores d'ara -dia 17- encara no mos han contestat de res. Despusahir els demanàrem per escrit a veure si era possible que a Manacor analitzassin s'aigo de franc, en vista de s'epidèmia, però tampoc no mos han contestat.

De cara an es futur, per evitar que se tornin produir casos com aquest, ¿feis comptes prendre cap mesura?

Canalitzar ses aigos d'es poble. Fer feina en es projecte i tot d'una que estigui llest començar ses obres. Crec que en aquesta legislatura, si no està acabat hi farà envant. Si mos movem p'es desembre pot estar enllestida tota sa part burocràtica d'es projecte, ses sollicituds de subvencions etc. i així es Govern Balear ho podrà incloure dins es pressupost de l'any que ve.

Una altra de ses coses que s'han fet ha estat instal·lar eixugadors de mans per aire a



N'Andreu Femenias i n'Antònia Galmés, a la reunió informativa del dia 12.

HEPATITIS

s'escola i recipients de sabó líquid, per mirar d'evitar possibles contagis.

També se va fer un ban avisant sa gent de que anàs alerta amb s'aigo. A Son Carrió, maldamant no hi hagi cap cas, també s'ha recomanat que prenguin mesures higièniques especials.

I pegant a una altra banda, ¿te pareix que amb s'Unitat Sanitària millorarà es servei an es ciutadà?

Sense cap dubte. Serà un lloc ben equipat amb tots es serveis sanitaris concentrats. Hi haurà quatre despatxos, dos p'es metges amb una sala d'exploració cada un, un altre per

s'infermera i es darrer per sa comare titular. O sigui, tots es serveis gratuïts de sa Seguretat Social. Si no hi ha res de nou s'inaugurarà per ses festes de Sant Llorenç.

En línies generals, ¿com està sa sanitat en es poble?

Malament. Un d'es problemes més greus són ses filtracions d'es pous negres a ses cisternes, però això és una cosa que se solucionarà amb sa canalització de ses aigos. Possiblement sa major part de sa culpa la tenguin es polítics d'aquests darrers deu anys, que havien promès que la canalitzarien i no ho han fet.

LA MALALTIA

L'hepatitis és una inflamació del fetge produïda per un virus. N'hi ha de dos tipus: la "A", també anomenada "epidèmica" o "infecciosa", que es trasmet per contagi directe amb malalts o de forma indirecta per utensilis o aliments contaminats, i la "B" o "sèrica", que se sol propagar a través d'injeccions o utensilis quirúrgics mal esterilitzats.

L'epidèmia que hi ha hagut a Sant Llorenç és del tipus "A", molt més benigna que la "B", sobretot per als al.lots.

El període d'incubació varia entre dues i vuit setmanes i els símptomes més característics són la icterícia (els malalts tornen grocs), encara que no tots el presenten, vòmits, diarrees, febre, mal a la part dreta del ventre, manca de gana i orina molt més obscura que l'habitual. Val a dir, emperò, que aquests símptomes no es poden generalitzar a tots els malalts i que depenen de l'estat i configuració física de cada un.

El tractament més aconsellable és el repòs, ja que fins ara no hi ha cap medicament que la curi ni tampoc cap vacuna que en pugui prevenir el contagi. Com a norma orientativa el malalt haurà de jeure fins que les transaminasses s'hauran normalitzat, cosa que només una anàlisi pot determinar, però que varia entre tres setmanes i dos mesos, segons els casos.

És important que les persones que hagin de conviure amb els malalts adoptin les màximes mesures per prevenir el contagi: rentar i escurar apart i evitar el contacte directe. La higiene és del tot imprescindible.

L'ESCOLA**CIRCULAR INFORMATIVA**

Malgrat saber que hi havia hepatitis entre el nostre alumnat no podíem donar-vos cap informació exhaustiva, ja que desconexíem per complet els motius de la mateixa (malgrat les especulacions que es feien) i les mesures a prendre de forma excepcional.

Dimarts passat, dia 26 de gener, ens assabentàrem dels fets. Hi havia varis cassos i alguns pares ens indicaren que era "hepatitis". Demanàrem al metge de guàrdia d'aquell dia quines serien les mesures a agafar pel col·legi i foren posades en pràctica des d'aquell moment. Eren les següents:

A.- Tenir l'aigua clorada sempre i observar-la diàriament.

B.- Evitar que els alumnes es passassin els seus objectes personals: xiclets, llapis, gomes, bolis, etc.

C.- Que no es donassin trossos de berenar d'un a l'altre.

D.- Que els al.lots estirassin les cadenes del WC i es fessin les mans netes amb les tovalloles que hi ha a cada lavabo.

Una sèrie de recomanacions i mesures molt lògiques, no sols ara que tenim hepatitis -16 cassos a l'escola el dia d'avui-, sinó en tot temps.

Així es va fer, i el dilluns dia 1er de febrer van visitar-nos dues doctores sa Sanitat, de Ciutat, que prengueren mostres de l'aigua, observaren la seva cloració i investigaren la disposició dels pous negres del centre. Una vegada haver acabat feren una detallada anàlisi de les condicions del centre i una ac-

HEPATITIS

ta -de la qual hi ha una còpia al centre, per als interessats-. Tornaren incidir en les recomanacions i mesures que ens indicà el metge de la vila.

Aquestes mesures s'han vengut repetint al llarg d'aquests dies i avui, dia 5 de febrer, ens han arribat les respostes als dubtes que teníem i que us resumim a continuació:

A.- Pareix esser que és del tipus A, benigne.

B.- Que el sistema d'incubació és llarg, fins i tot pot arribar als 50 dies.

C.- Que l'aigua no ha estat el focus de transmissió i que la que hi ha a l'escola està lo suficient clorada per beure'n.

D.- Que s'han trobat indicis de contaminació a les aigües del poble.

E.- Que les normes a prendre són les que duim a terme i que intensificarem més, per tractar d'erradicar aquesta passa.

F.- Que aquestes normes s'haurien d'estendre també a altres llocs de la vila.

G.- Que la propera setmana pareix esser que Sanitat us farà arribar una circular explicant el que podeu fer per evitar contagis.

H.- Que la forma de curar-se és tenir repòs durant un període de 3 a 4 setmanes.

I.- Que els al.lots, quan vagin als escusats es rentin les mans.

Aquests informes foren donats per la doctora González, de Sanitat de Ciutat, i la doctora Galmés, de Sanitat de Manacor.

Per altra part us voldríem indicar que si teniu cap dubte al respecte ens ho podeu demanar, ara que tenim una major informació del procés i de les mesures a prendre.

Per aquells pares que tinguin al.lots que la pateixin poden passar per la direcció i se'ls donarà feina per als seus fills, quan aquests hagin passat pel període més virulent de la malaltia i ja estiguin en condicions de poder fer qualque cosa.

JOIERIA FEMENIAS

LLISTES DE NOCES
OBJECTES DE REGAL

Carrer del Rector Pasqual, 8 * T. 569072

L'APA

A rel de la publicació d'unes declaracions del Conseller de Sanitat del Govern Balear al diari "Balears" de dia 6 de febrer, segons les quals "el brote infeccioso se ha derivado de la falta de higiene por parte de los alumnos del colegio Guillem Galmés", i que "la población tiene a su disposición todos los medios para impedir que se produzcan nuevos focos de infección", l'Associació de Pares de l'esmentat col.legi vol fer públiques les següents consideracions:

1.- Que d'ençà que ha començat el curs només tenim constància que s'hagi realitzat una anàlisi de les aigües de l'escola -el dia 25 de gener- la qual va donar com a resultat que no eren potables.

2.- Que la Junta Directiva de l'APA, en reunió celebrada el 2 de febrer, va adreçar una instància a l'Ajuntament sol·licitant que s'efectuassin anàlisis a tots els escolars per tal d'aturar l'epidèmia. L'Ajuntament, per la seva part, va cursar l'esmentada instància a la Conselleria el dia 4 de febrer i el Conseller, el dia 6 manifesta que "no tengo constancia de que se haya realizado esta petición".

3.- Que en un poble que no disposa d'aigües canalitzades, que no s'efectuïn anàlisis periòdiques de l'aigua potable que es distribueix i que el control de les botigues d'alimentació per part del tècnic de la Conselleria és "insuficient", per usar un qualificatiu blan, resulta del tot intolerable que el Conseller de Sanitat afirmi, abans de conèixer les conclusions de l'informe que el seu propi departament està elaborant, que el brot infeccios s'ha produït perquè els al.lots de l'escola anaven bruts.

El que és dissortadament cert és que els llorencins estam completament indefensos davant qualsevol infecció que es pugui produir en el poble i que les autoritats "competents" amaguen la seva ineficàcia donant la culpa a la població que és, al cap i a la fi, la qui en pateix les conseqüències.

Seguirem pel metge titular de Sant Llorenç, en Joan Ramis Munar.

¿Quina és sa seva opinió sobre s'epidèmia d'hepatitis que s'ha produït en es poble?

S'hepatitis és una infecció corrent avui en dia, igual que es grip i totes ses produïdes per virus o microbis. Se solen donar a ses escoles, quarters, convents... i pertot allà on hi ha agrupacions, perquè hi ha un intercanvi d'aliments i altres coses. Si qualcú té ses mans brutes i te dóna sa mà a tu i tu de l'enduu a sa boca es seus microbis passen an es teu cos i se produeix s'infecció per contagi.

Deu esser un brot important, si n'han parlat tant es diaris fins i tot de sa Península...

No. Lo que passa és que sa gent té ganes de donar notícies i qualsevol cosa és bona per parlar-ne. Quan vengueren es d'es "Balears" ja els ho vaig dir: "Consider que per 25 casos no ho paga fer cap comentari. Ja és perquè teniu ganes d'escriure, però seria millor que venguéssiu d'aquí a 15 dies i ja vos donaria es resultats". Aquesta és una hepatitis benigna, ja que es primers malalts, a ses quatre setmanes ja estaven aixecats.

¿Ja se sap d'on ha sortit s'infecció?

No, perquè d'hepatitis sempre n'hi ha haguda i sempre n'hi haurà.

¿I per què aquesta vegada s'ha estès tant?

No ho sabem. Jo crec que hi ha fenòmens ambientals, atmosfèrics i alimenticis, a més d'es contagis de sempre, que hi influeixen. S'ha donat es cas que només hi ha una casa que tengui dos malalts, i van a escola a Manacor.

¿Vostè creu que s'hagués pogut evitar?

Era molt difícil. És com es grip.

¿Quants de casos té vostè?

Cinc.



Joan Ramis i Justo Pérez, sanitaris titulars de Sant Llorenç.

¿A quin període de la malaltia és més fàcil transmetre-la?

A sa darrerria d'es període d'incubació i durant la malaltia, que és quan hi ha més virus. De totes maneres no és que sigui massa contagiosa, ja que s'ha de comptar amb sa pròpia immunitat de sa persona. Sa malaltia ve quan un està baix de defenses.

Si un al.lot ja es troba bé, ¿és convenient que vagi a escola tot d'una?

A ses tres o quatre setmanes ja solen estar immunitzats, però convé que sigui es metge es qui l'autoritzi per tornar a escola.

I passant a un altre tema ¿com veu sa situació sanitària d'es poble?

No gaire bé. Basta anar p'es carrer per veure-ho. Ses aigües no estan canalitzades, es pous negres se filtren, s'aigua que se ven no és potable... però sa gent en beu! Potable vol dir que ha de tenir unes normes higièniques i un control químic, físic i microbià constant, però això no ho sol esser, constant.

I a més de s'aigo?

A sa gent li manca molta cultura sanitària, però pareix que no hi ha gaire interès en s'instrucció d'aquest tipus. Jo he parlat vàries vegades a s'escola, i per ventura si feien un programa de conferències jo me'n podria cuidar...

I ets establiments públics?

HEPATITIS

Tenen molt que desitjar. Jo, que me'n cuid d'es bars, si els dius com ho han de tenir s'ofenen, no t'entenen i no et fan cas. I això que un temps eren més bruts, però a base d'inspeccions i de corregir-los a les bones han millorat molt.

Quina és sa tasca d'es metge titular?

Ha de dur un control sanitari, juntament amb s'apotecari, que se'n cuida de ses aigos, i es menescal, que va a ses botigues, an ets hotels, etc. Es metge és s'assessor tècnic, si el necessiten. També se'n cuida de ses revisions escolars i cada setmana passa un informe d'es casos infecciosos que hi ha hagut. Ets altres metges d'es terme municipal me toquen informar, però... P'entura no tenen ets impressos...

I d'ara en endavant, per evitar cassos com aquest ¿quines mesures prendria?

Ensenyaria cultura sanitària a sa gent, que s'higiene és de lo més necessari.

*

Continuarem amb l'apotecari, en Justo Pérez, també un dels sanitaris titulars de la vila.

¿Què opines de sa situació sanitària d'es poble?

Trob que només és regular. Hi ha moltes coses que no estan bé, sobretot es fems. És un d'es pobles pitjors de sa zona. Em referec a sa brutor que deixen sense recollir i que és un focus d'infecció enorme, sobretot en s'estiu i sa zona costera. Lo que cau ho deixen en terra i no ho recull ningú. Hi haurien de posar un agrador o fer regar es carers, que llavones es moixos i es cans ho escampen i se converteix en un focus de malaltia i infecció.

Ses declaracions d'es Conseller de Sanitat varen sorprendre a tothom. ¿Què trobes tu de s'higiene d'es llorencins?

Jo crec que deu haver estat un malentès per part d'es periodistes o de no sé qui. Deuen haver interpretat malament ses seves paraules perquè jo vaig estar xerrant amb ell i em va dir que no era sa seva intenció ni molt manco insultar es poble ni a ningú. Ell se referia a que hi havia coses poc higièniques, i tenim s'exemple clar amb aquesta campanya

d'higiene dental que feien a s'escola, que està molt bé, però seria millor que ho fessin cadascú a caseva, perquè amb sos tassons hi pot haver un nucli de contagi, maldament en teoria tirin es tassons usats. Aquestes campanyes estarien millor si se fessin a caseva.

En vista d'això, idò, ¿quines mesures prendries per evitar ses malalties infeccioses?

En lo de s'hepatitis lo primer que vaig fer va esser veure s'escola, i aquí sí que es Conseller mos hagués pogut dir de tot, perquè hi havia una única tovallola en es lavabos i això és terrible, perquè si un al.lot està afectat i se torca tots es que li vénen darrera queden contagiats. I amb so sabó passa lo mateix. Per això s'han posat eixugadors d'aire i sabó líquid i es problema ha desaparegut.

Quant a ses mesures que es poden prendre en es poble en general n'hi ha una de bàsica, que és clorar ses aigües. En lo de conseguir anàlisis gratuïtes de totes ses aigües no sé si se podrà fer. Jo hi estic disposat si s'Ajuntament me dóna ets utensilis i un lloc apropiat, i ho faria per dos motius: es primer perquè vull saber sa realitat de ses aigües d'es poble, p'es batle, que s'ha portat molt bé amb jo i p'es meu partit; es segon perquè s'Ajuntament se comprometi a canalitzar ses aigües dins un període màxim de tres anys i que p'es maig, segons han assegurat, ja estigui es projecte fet.

I quant a sa teva feina ¿quines són ses tasques de s'apotecari titular?

Hi ha dos tipus de farmacèutics: es que només tenen despatx de farmàcia i es que, a més, són titulars per oposició. Aquests darrers tenen sa missió de controlar totalment ses aigües potables d'es municipi, i cada setmana han de dur tot lo analitzat a Palma. També hem d'analitzar es pous, hotels, etc. En es pou d'en Figó, per exemple, hem posat unes normes de seguretat perquè no hi pugui entrar cap animal. Aquesta és sa meva funció i, en haver-hi qualche anomalia, ho he de comunicar a Sanitat i a s'Ajuntament. Es problema, però, és que s'aigua d'en Figó només és per regar i en teoria no en poden beure...

¿I això que se rumoreja per "ràdio-calle" que quan va venir Sanitat ja havien canviat s'aigo de s'escola i hi havien tirat clor?

No és ver. S'aigua s'hi va posar després,

HEPATITIS

perquè sa primera vegada que hi vaig anar només era mig; vàrem fer s'anàlisi i va sortir que era bona i l'endemà hi dugueren quatre camions de Ca'n Figó amb doble quantitat de clor, que això se sol fer quan hi ha una emergència, com era es cas.

A més, es director em va confirmar que ella cada setmana renovaven s'aigua, i en Joan Regalat també em va dir lo mateix.

¿I de s'orde que ha passat es batle de cara an es control d'ets establiments públics d'alimentació i begudes?

Noltros ara tenim unes normes que mos varen arribar dia 18 de febrer i que duraran tot es 88 i que diven que ses anàlisis s'han de fer es dimecres i es dijous. Es pròxim serà es forn: agafarem tres mostres de diferents pastades i en farem una anàlisi completa; llavonses tocarà sa pasteleria i més tard ses aigües envasades que se venen an es públic i que no s'havien mirat mai. I això a tota sa zona de Sant Llorenç.

Si això és a partir d'ara, ¿vol dir que abans no se feia?

No. Enguany és sa primera campanya. Ets altres anys només miràvem sa data de caducitat i es productes en mal estat.

I passant a un altre tema, ¿hi ha controls d'es porcs en temps de matances?

Sobre això hi ha una llei que diu que és es menescal es qui toca fer-ho i de fet està lluitant perquè sigui així, però no ho aconseguix. Ara començarà a posar denúncies perquè en sos porcs hi ha un perill molt gros amb lo de sa triquinosi. Per això quan una persona mata un porc té s'obligació de cridar es menescal es qual, amb un tros petit de carn, ho pot analitzar en es microscopi. I no s'ha d'oblidar que si una persona agafa sa triquina se mor.

Amb això d'ets animals també és important que tots es cans se vacunin, almanco contra sa ràbia. I sa carn que se ven a ses carnisseries toca anar segellada i, en teoria, ells no poden matar cap animal.

I, per acabar, ¿xerrant d'una altra cosa ¿tu tens obligació d'obrir sa farmàcia a deshores en casos urgents?

Segons un orde d'es Govern no se pot obrir maldament sigui un cas urgent si no van

acompanyats d'una autoritat, cosa que jo vaig demanar per escrit a s'Ajuntament però no em feren cas perquè deien que no tenin personal disponible. Me digueren que cridàs an es de Cala Millor, però a vegades un malalt no pot esperar mitja hora. Lo millor seria posar-ne un de guàrdia en es poble que se'n cuidàs de ses urgències, robos, etc.

*

I per acabar la ronda d'entrevistes demanam l'opinió a Ramir Leal, el metge que més casos ha tengut.

¿Quants de casos has tengut fins ara?

De confirmats en tenc 36, encara que n'hi ha uns quants que estam pendants de ses anàlisis.

D'engà que ets metge, ¿quantes epidèmies has vist?

Jo no havia vist mai tants de casos d'hepatitis junts com es que hi ha ara en es poble.

Moltes famílies se demanen a veure si, després de sa malaltia, hi ha perill de contagi.

No. Sa malaltia només té perill abans de detectar-se, en es periode d'incubació. També he de dir que es qui han patit sa malaltia de tipus "A", que és sa que hi ha en es poble, queden immunitzats.

¿I aquests al.lots que va a aprendre de nedar, tenen perill de contagi?

Jo crec que hagués estat millor no enviar-los-hi, per precaució o per educació i per evitar que sa cadena de contagi pugui passar a un altre poble, que ses piscines són un focus important de contagi.

¿D'on creus que ha sortit es brot?

És una cosa mala de dir, però jo he agafat llibres i m'he informat sobre es tema i pareix que aquest tipus se sol contagiar per s'aigua i p'ets excrements. Així ja és més lògic d'on pot venir...

¿Què opines de sa reunió amb sa doctora Galmés?

Segons diuen no va aclarir res, però no puc

HEPATITIS

donar més opinions ja que no m'hi varen convidar.

¿S'hagués pogut evitar?

Hagués estat difícil, perquè lo que ha de venir, vé, però una vegada detectada s'epidèmia s'haguessin pogut prendre mesures per evitar posteriors contagis.

I, per acabar ¿què opines de sa situació sanitària d'es poble?

Si vos referiu a sa d'es metges no tenc res que dir, hi estic conforme. Lo que és deplorable és lo de sa canalització de ses aigües, ja que és impensable que a un d'es pobles més rics de s'illa encara tenguem aquest problema, que tothom sap que ses filtracions poden dur malalties molt greus com es còlera o es tifus, realment tercermundistes.

¿Hi hauria res més a fer, en vista que

L'AMBULATORI

També relacionat amb l'epidèmia d'hepatitis que estam patint hem cregut oportú publicar el que va succeir a Hermínia Salas a l'ambulatori de la Seguretat Social de Manacor. Resulta que la seva filla presentava els símptomes de l'epidèmia, per la qual cosa el seu metge, en Joan Ramis va considerar necessari que es fes les oportunes anàlisis.

L'encarregada, malgrat el volant indicàs que es tractava d'un cas urgent, li va dir que telefonàs al cap de 8 o 10 dies per veure si ja estaven llests, cosa que no satisfé gens a la mare, ja que considerava massa dies sense saber si la nina estava malalta o no.

A suggerència del metge i de l'INSALUD de Ciutat va demanar per xerrar amb l'inspector per tal d'exposar-li el cas, entrevista que li fou negada per part de la infermera que la va atendre, la qual cosa la va decidir a fer constar la seva protesta en el llibre de reclamacions de l'ambulatori.

L'INFORME

Finalment, després de gairebé 40 dies d'haver-se iniciat l'epidèmia, la Conselleria de Sanitat va presentar públicament el seu informe, que reproduïm íntegrament:

"En relació als casos d'hepatitis apareguts en el seu municipi, dels quals sol·licita informe de les causes, mesures a prendre i possibles solucions he de manifestar-li: A la darrera setmana de gener els metges del seu municipi es posaren en contacte amb el personal tècnic del



Ramir Leal,
el metge que més
cassos ha tengut
d'hepatitis.
El dia 24 en
tenia 36
de confirmats.

s'epidèmia no s'atura?

Per ventura se podria posar s'escola en quarantena, ja que es focus sembla que surt d'allà, però això ja seria una altra polèmica.

Com a conseqüència d'aquesta reclamació escrita l'endemà de matí les seves anàlisis i les de la resta dels llorencins que hi havien anat ja estaven fetes.

Algunes veus justifiquen el suposat retràs dels analistes en el fet que el metge demanàs unes anàlisis massa complicades i que si s'hagués limitat a sol·licitar l'índex de transaminasses la cosa hagués estat molt més ràpida, però, venguí d'on venguí el retràs, la veritat és que en vista que es tractava d'una epidèmia prou estesa, el que no calia era haver d'esperar tants de dies amb el dubte de si els al.lots havien de jeure o anar a escola.

El que sí és cert és que fins que la mare no es va posar forta i va reclamar els seus drets per escrit no li feren cas, exemple que hauríem de prendre tots i per ventura ajudàriem a arreglar aquest desgavell que és la Seguretat Social i que tants dobbers ens costa als contribuents.

nostre Centre Comarcal de Manacor sol·licitant la realització d'anàlisis d'aigua del col·legi "Mestre Guillem Galmés" per mor de l'aparició d'un nombre considerable d'hepatitis en els al.lots de Sant Llorenç.

Es realitzaren enquestes epidemiològiques dels casos així com la inspecció dels pous que subministren aigua dels quals se'n va agafar una mostra. Analitzades les enquestes i contemplada la distribució en el temps de l'aparició dels casos d'hepatitis (ja n'havien aparegut alguns pel desembre i primeries de gener) la hipòtesi és

HEPATITIS

que la transmissió ha tengut lloc de persona a persona.

L'hepatitis A és una malaltia de distribució mundial i s'esdevé en forma esporàdica i epidèmica amb tendència a recurrències cícliques. Amb freqüència les epidèmies evolucionen lentament i poden durar, fins i tot, un parell de mesos. És més comú entre els nins en edat escolar i adults joves. La incidència és major a la tardor i a l'hivern que durant la primavera i l'estiu. El reservori és l'home i el mecanisme de transmissió és per contacte d'una persona amb una altra per via fecal-oral. L'agent infecciós es troba en els excrements i arriba al màxim grau una setmana o dues abans del començament de la malaltia per davallar ràpidament després de l'aparició de les manifestacions clíniques, moment en què hi ha alteracions analítiques. La realització de l'anàlisi a tots els nins no garantitza la no aparició de malaltia, per la qual cosa no està indicada. El període d'incubació és de 15 a 50 dies amb un promig de 28 a 30.

Per tal com no hi ha vacunes per a l'hepatitis A, les mesures preventives a prendre són les d'higiene personal i ambiental, de les quals se'n va donar claredat informació. Aiximateix cal incidir (com a qualsevol cas de malaltia de transmissió fecal-oral) en la cloració de les aigües potables i en el seu control. A tal fi els tècnics de la Conselleria recomanaren la cloració de l'aigua del seu municipi així com la seva vigilància, incloent-hi l'abastiment del col·legi. Així i tot i com a resultat de la inspecció realitzada es pot constatar que la infraestructura (en el cas de l'aigua) de Sant Llorenç no compleix les condicions higiènico-sanitàries que caldria. Per això, malgrat la distribució de casos d'hepatitis en el temps i en l'espai ens dugui a considerar que les transmissions foren de persona a persona, és de suma importància que l'Ajuntament iniciï les accions encaminades a dotar el poble d'una xarxa de distribució d'aigua potable així com de xarxa de clavegueram. Mentrestant l'Ajuntament no ha de permetre el subministrament d'aigua a la població si aquesta no procedeix de pous amb Registre Sanitari, incloent-hi el que es fa en l'actualitat "per regar" donat que és evident que l'esmentada aigua no s'utilitza únicament per això. En el cas de que l'aigua sigui transportada en camions aquests han de tenir també el Registre Sanitari corresponent.

Ciutat de Mallorca, 25 de febrer de 1988
Conselleria de Sanitat i Seguretat Social
Signat: Gabriel Oliver Capó"

INFORME SOBRE LA SITUACIÓ DELS POUS

Aquest poble no disposa de xarxa d'abastiment d'aigua potable ni xarxa de clavegueram. Hi ha tres xarxes en el poble que diuen que serveixen aigua per regar, no obstant és evident que l'utilitzen per ús domèstic. Per això considerem necessari que es registrin els pous i transportistes o que l'Ajuntament prohibeixi la venda d'aigua de regar per xarxa.

Els pous que abasteixen aigua a Sant Llorenç són:

Pou d'en Figó, de Pere Servera Sancho.

Abasteix aigua per regar a una de les tres xarxes que hi ha instal·lades en el poble. Subministra a 35 contadors. És el pou que més aigua subministra en camions. El pou presenta una protecció sanitària molt deficient, ja que és un pou antic que té adosada una caseta que comunica amb el pou de 2 m. de diàmetre aproximadament i la caseta té moltes obertures a l'exterior. Aquest pou fou passat a Sancions pels Serveis d'Inspecció de Farmàcia el 8 de juliol de 1986. En carta datada el 30 d'octubre de 1987 i per no haver iniciat el Registre Sanitari, els Serveis Jurídics de la Conselleria li en-

vien una carta en la qual se li dona un nou plaç de 30 dies que acabava el 17 de gener de 1988. El dia 5 de febrer de 1988 amb motiu de l'hepatitis detectada en el poble es gira visita d'inspecció al pou i se li renova el plaç per subsanar deficiències fins al dia 25 de febrer. El 13 de gener de 1988 i a punt de vèncer el plaç que se li va donar, s'agafa aigua per a anàlisi completa a la Conselleria per la substituta de l'apotecari titular.

Les anàlisis que té Inspecció són:

- * 23.11.87 (Anàlisi 16.672) No potable per contaminació microbiana i excés de nitrats.
- * 13.1.88 (A. 18.910) Per a Registre Sanitari: aigua no potable per contaminació fecal.
- * 5.2.88 (A. 19.059) Aigua sanitàriament permissible.

Aigües Es Camp, de Martí Rosselló Carrió

(Una de les tres xarxes). Subministra a 120 contadors. Va sol·licitar el Registre Sanitari el 9.8.86 i segons l'acta de l'apotecari titular el pou estava protegit exteriorment amb fusta i placa. Tenia un galliner vora el pou i l'apotecari el va fer llevar perquè l'aigua sortia contaminada, malgrà això, emperò, l'anàlisi va seguir sortint amb contaminació microbiana. Per això i per la manca de protecció se li va denegar el Registre Sanitari. Al mateix temps se li comunicà que en els rebuts havia de posar que venia aigua No Potable. El dia 5 de febrer de 1988 se li va donar un darrer plaç fins al 20 de febrer per a subsanar deficiències.

- * 16.6.86 (Anàlisi 14.858) Aigua no potable per contaminació microbiana.
- * 14.1.87 (A. 389) L'índex de colimetria, estreptococos fecals i clostridis és infinit.
- * 26.1.88 (A. 18.976) Aigua potable.
- * 5.2.88 (A. 19.058) Aigua sanitàriament permissible.

Aigües Son Barbot de Josep Santandreu "Treufoc"

30 contadors. Sol·licità el Registre Sanitari el dia 23 de juliol de 1986 i, malgrat l'aigua químicament és potable, presenta una lleugera contaminació microbiana. Se li denegà el Registre per no tenir entrespolats els voltants del pou i una valla protectora de 2 m. Es va comprometre a subsanar les deficiències.

- * 11.6.86 (A. 14.817) Aigua sanitàriament permissible.
- * 5.2.88 (A. 19.057) Aigua sanitàriament permissible.

Ses Toltes, de Llorenç Femenias Ginard

No teníem coneixement de la seva existència. Ven aigua per camions. Està ben aïllat de focus contaminants i la perforació no presenta obertures a l'exterior. No obstant hi manca entrespolat els voltants i instal·lar la valla protectora i l'aixeta de mostra.

- * 5.2.88 (A. 19.056) Aigua potable, encara que presenta contaminació microbiana.

A l'escola s'han efectuat dues anàlisis:

- * 26.1.88 (A. 1017) No potable per contaminació microbiana.
- * 1.2.88 (A. 19.017) Positiu d'amoniac.

De tot això es desprèn que el subministrament d'aigua a Sant Llorenç no compleix els requisits sanitaris en cap dels casos. En el Real Decret 1423/1982 en el títol VI art. 15 diu que "correspon als Ajuntaments en funció de l'establert a la Llei de Bases de Sanitat Nacional i a la vigent Llei de Règim Local, assegurar el subministrament d'aigua amb garantia sanitària als habitants del seu terme municipal, bé sigui a través de sistemes d'abastiment propis o de concessions o autoritzacions administratives".

Ciutat, 25 de febrer de 1988
L'Inspector Farmacèutic
Signat: Beatriz Díaz

NOTICIARI SEXUAL (II)

per Ramon Rosselló

1425, 22 juny.- Es publica una crida d'orde del governador, manant "*a totes les fembres cometents pecat de lurs cors e alcavots e alcavotes*", que d'aquí avant no deven habitar del cantó de la Font de la Palanca fins al cantó de la fusteria davant el molí dit de Pere Adarró, i en el carrer que va de l'hort del Rei i confronta amb la Riera, "*que d'ací avant no'y stiguen, no'y habiten, ne'y cometen pecat de lurs cors ne bagassia ne alcavotaria*", sots pena de 10 lliures i perdre les vestidures i si no poden pagar estaran 100 dies a la presó, i si és captiu o captiva rebrà 100 assots. (ARM AH 423 f. 71)

1446, 2 abril.- Els Consellers de Barcelona escriuen al governador de Mallorca dient que la dona Isabel, muller de Pere Galier, carnisser, de Barcelona "*se'n és anada e partida del dit son marit e diria's que és en a queixa Ciutat de Mallorques*" i viu a l'hostal de n'Estela, al carrer de la Mar. Com que és de raó que la muller estigui amb el seu marit, serà entregada a Antoni Joan, patró de llaüt, que la retornarà a Barcelona. (AHCB Lletres Closes VI-12 f. 63v, 72 i 80)

1451, 10 novembre.- Surt una monició del Vicari General on es comenta el fet que alguns joves entren en el monestir de Santa Elizabeth i fan forats a les parets de l'hort. (ADM Comuns 3 f. 98)

1452, 15 juliol.- El Vicari General mana que ningú, exceptuant dones i infants, gosi entrar dins el convent de Santa Magdalena (ADM Comuns 3 f. 155)

1468, 16 novembre.- El Rei Joan volent evitar els abusos d'aquells joves que per aconseguir casar-se amb algunes fadrines les besen contra la voluntat dels seus pares i d'aquesta manera, besades, s'han de casar amb ells per la força, mana que tals joves sien assotats. (ARM LR 72 f. 16v)

1481, 9 gener.- El Gran i General Consell tracta "*com per molt gran utilitat e decoració de la cosa pública és stat fet e ordinat per vostres saviesas les donas públichas deure star en lo loch públich en lo qual les donas desonestas habitant fan decoració a la castedat e honestat de las donas honestas qui granment augmenta lo honor de la cosa pública*". Tomàs Reixac, paraire i Vicent Xico, argenter, han procurat reedificar el bordell però no solament no han estat ajudats per dit Consell sinó "*que*

són restats destruhits" i exposen altres abusos tant en la permissivitat d'algunes dones públiques que viven fora del bordell com en el cas dels homes que porten armes. (ARM AGC II f. 151)

cometre pecat de luxuria o bagassia". (ACA Consell Aragó lligall 967)

1486, 9 octubre.- Pere Coll de Biniamar fou acusat de "*haver comès diverses vegades crim de adulteri nephendíssim*". Fou arrossegat i penjat a les forques de la plaça del moll de Ciutat. (ARM RP 3632 s.f.)

1492, 14 maig.- El rei Ferran escriví a Pere Castravol, doctor en Teologia i ministre de Sant Francesc en la província d'Aragó, dient que en dies passats, per carta de 27 gener, adreçada als vicaris generals del Bisbe de Mallorca, hagi feta certa provissió de resultes de l'escrit del lloctinent general del Regne de Mallorca i dels jurats de la Ciutat: "*que en la dita Ciutat és hun monestir de monges de Sancta Clara del dit orde de Sant Francesch dels claustrals lo qual per causa de elles viure dissolutament stava molt diffamat e senyaladament que quant staven en lo cor en loch de dir ses hores, moltes vegades se seguia entre elles tal renyina que venien a dar-se ab los tapins e tenien tan gran riure que los qui anaven allí a oyr l'offici perdien la devoció y se'n tornaven scandalitzats, e cada nit se posaven en la claustra sperant los qui volien anar a parlar ab elles no negant a algú ses pràctiques e pendències, e que de continuo tenien hòmens en ses cambres e algunes venien a parir e per no esser descubertes mataben les criatures e altres exien a parir fora lo dit monestir e tenien il.lícita conversació ab hòmens ecclesiàstichs e seculars, staven fora de aquell tant temps com volien sense esser castigades, represes ne costretes, que portaven bordes e bultos e ropons de vellut, olors e altres atavios desonestes e contraris a la sua professió e moltes més desonestats se fayen en lo dit monestir que eren en deservey de nostre Senyor Déu e diffamació del dit monastir e de les religioses de aquell e destrucció de les consciències de aquells qui ab elles són participants en los dits delictes*".

En la mateixa carta es fa menció al convent de Sant Francesc d'Inca on sols hi ha tres o quatre frares i molt de temps durant l'any no s'hi celebra missa i està molt ruïnós.



SOPAR D'ANIVERSARI

Tal com ho anunciàrem a la darrera revista, el dia 20 de febrer una vintena de fans de Flor de Card celebràrem amb un sopar el 16è. aniversari de la publicació lloencina.

Els dies de la multicopista queden lluny i els pèls del cap de cada dia estan més amples, però l'esperit que ens va moure a emprendre la tasca encara és viu i esperam, si no hi ha res de nou -que un no ho pot assegurar mai- que encara duri molts d'anys.

Amèn!

HEPATITIS

Entre l'hepatitis, la Rua i Sa Punta de n'Amer aquest ha estat de lo més animat i el rum-rum del carrer no ha tengut un moment de repòs.

El dia 12, a la rectoria, n'Antònia Galmés, encarregada de Sanitat de la comarca de Manacor i membre de l'equip que elabora l'informe de l'icterícia, va donar una xerrada informativa sobre l'epidèmia que actualment ens afecta.

Va centrar la seva intervenció en la pròpia malaltia i es va limitar -tal com era de preveure donat el seu caire professional- a la part sanitària del tema sense entrar en valoracions polítiques o de control.

L'acompanyaren n'Andreu Femenias, president de la comissió de Sanitat i organitzador de la xerrada, en Joan Ramis, metge

titular del poble i Justo Pérez, l'apotecari titular.

Hi assistiren més d'un centenar de persones.

SIS SOM

El dia 20 del mes passat l'Escola de Música, a través de l'Escola Card, va organitzar una vetlada folklòrica amb motiu de la presentació del darrer disc del grup "Sis Som".

A més de l'esmentada agrupació hi participaren diversos grups de la comarca i es va organitzar un ball de bot amb coca i vi pel qui en va voler.

La festa estava patrocinada per l'Ajuntament, que va col·laborar amb una subvenció de 150.000 pts.

DARRERS DIES

Enguany els darrers dies han estat de lo més animats:

El Dijous Jarder hi va haver blavet pel qui en va voler i per a qualcun que no en cercava, així com toca i ha estat sempre.

L'endemà, a diversos bars freqüentats pel jovent, festa de fresses que va durar fins a les tantes de la matina, el que vol dir que no hi mancà l'animació.

El diumenge, Rua per diversos carrers del poble a ball de fresses a la plaça de l'Ajuntament. Coca i sangria a voler.

El Darrer Dia, Rueta a l'escola i passejada pel poble.

El dimecres, Quarema i fava-parada per a tothom.



Demografia

NAIXEMENTS

N'Antoni Soler Aguiló neix a Sant Llorenç el dia 23 de gener. És fill d'en Montserrat i na Joana Maria. Salut!

NOCES

En Bartomeu Auba Aloy i na Francesca Llinàs Mayol es casaren el dia 7 de febrer a Son Carrió. Enhorabona!

DEFUNCIONS

En Bartomeu Fuster Puigròs "Tendra", vidu, mor a Sant Llorenç dia primer de febrer a l'edat de 92 anys. Al Cel sia.

Na Margalida Planisi Riera "de Son Galianeta", casada, mor a Sant Llorenç dia 3 de febrer a l'edat de 79 anys. Que la vegem en el Cel.

Ramon Sansó Ballester "Pisca", vidu, mor el dia 5 a Sant Llorenç. Tenia 82 anys. Descansi en pau.

En Miquel Domenge "de Son Mitjanada", casat, mor a Sant Llorenç dia 17 a l'edat de 55 anys. Al Cel sia.

N'Antònia Salas Umbert "Granota", viuda, mor a l'edat de 94 anys el dia 22 de febrer a Sant Llorenç. Descansi en pau.

Maria Galmés



Col.laboració

SALUT I MEDI AMBIENT

Antònia Salas

La contaminació del nostre ecosistema implica alguns riscos considerables per a la salut, degut, sobretot, al conjunt de deixalles lliberades per l'home a l'aigua, aire i sòl. Vet-ací alguns dels efectes que poden ocasionar sobre l'organisme els principals pol.lucionants químics i orgànics:

L'aigua

Podem afirmar que l'aigua és un vehicle transmissor de malalties. La deficiència d'aigua fa més evident la diferència entre països desenvolupats i aquells que no hi estan. El còlera, des del punt de vista epidemiològic, ja no és un mal important a Espanya.

La malaltia pot aparèixer a conseqüència de beure aigua contaminada, menjar productes preparats amb ella, utilitzada en l'higiene personal, a l'agricultura o a la indústria.

Els microorganismes causants de la malaltia es concentren en el subministrament d'aigua contaminada i infecten les persones que la beuen.

Entre les malalties que es transmeten per aigua podem citar: hepatitis infecciosa per virus A, poliometritis, salmonel·losis, còlera, disenteria i pal.ludisme.

El sòl

El podem considerar com un altre vehicle transmissor de malalties.

L'home ha viscut sempre en contacte amb el sòl i n'ha obtingut el seu aliment en forma de fruites, hortalisses, etc. Així i tot pot esser tant un risc com un bé per a la nostra salut. El sòl es contamina amb cadàvers, excrements d'homes i animals, aigües residuals, plaguicides, fems, plàstics o productes radiactius.

Un altre problema primordial amb respecte a la contaminació del sòl és el dels plaguicides. Són productes químics utilitzats per millorar la producció agrícola. La seva utilització està molt estesa en la lluita contra sectors transmissors de malalties, no obstant això, gairebé tots ells són tòxics en major o menor grau. En aplicar-los s'acaben depositant sobre les plantes o el sòl i, per tant, poden esser font directa de contaminació.

(Extret de la revista "Universitat Nacional d'Educació a Distància")



No tenc record d'haver vist mai a Sant Llorenç unes festes dels Darrers Dies tan animades com les d'enguany. A diferència de les dels Reis o Sant Antoni, que varen esser un estrepitós fracàs, a la Rua es va veure que els organitzadors s'havien après la lliçó i s'havien temut que si volen festa cal moure's i organitzar-ho amb temps.

I així ho feren. A una reunió celebrada un mes abans, després de discutir i acordar el que s'havia de fer, es distribuïren les tasques: uns se'n cuidarien de l'animació pels altaveus de l'església, uns altres dels cartells, uns tercers de les orquestres i material de festa -paperins, confetti, serpentines...- i la resta de la banda de música i refrescs per als disfressats. El resultat, com hem dit abans, un èxit.

El Dijous Jarder, com cada any -llevat d'aquell que l'Ajuntament ho va prohibir- blavet i corregudes pertot arreu, aprofitant que no hi havia escola i que el temps acompanyava.

El divendres, festa i ball a diversos bars del poble, que si un perd el temps fent una fressa l'ha de lluir com més vegades millor. Si ho jutjam per l'hora que anaren a retiro, no podem negar que va estar de lo més animada.

El diumenge horabaixa, damunt les set i mitja, es concentraren totes les fresses a la placeta i, amb la companya "Trui", de Ciutat i la banda de música es passejaren fent bulla i renou per alguns carrers del poble, fent una Rua així com Déu mana, que els altres anys pareixia més una desfilada de models i la Rua, segons el meu veure, és tot el contrari d'orde i tranquil·litat.

La diada va acabar amb un ball a la plaça de l'Ajuntament, animat per l'Orquestrina d'Algaida -per cert, un conjunt que convé tenir en compte per a futures Rues o berbenes- i pel grup de Trui i es va donar coca -dolça i salada- i sangria a tots els assistents.

I de les fresses i comparses què en direm?

Que n'hi havia moltes d'originals i ben aconseguides, molt més espectaculars i treballades que les que es venen a les botigues d'animació. Si la cosa té continuïtat els anys vinents és possible que de cada pic la festa estigui més concorreguda i animada i que hi compareixin més fresses de fora-poble, que enguany ja n'hi havia qualcuna.

El Darrer Dia l'escola va organitzar una Rueta que va trescar diversos carrers del poble i a la qual hi participaren tots els allots i gairebé tots els mestres. Cada curs va muntar la seva comparsa i va acabar amb una festa a l'escola.

Malgrat l'èxit de la festa voldria apuntar uns petits detalls que, si l'any que ve es corregeixen, la Rua pot sortir encara més rodona que enguany:

En primer lloc crec que l'orquestra hauria d'estar ja damunt l'escenari quan arribi la Rua de trescar els carrers, de manera que no es torbàs aquella mitja hora a començar, que hi ha el perill de que la gent refredi i se'n comenci a anar a ca-seva. En segon lloc s'hauria de marcar un itinerari més variat, en lloc de donar voltes sempre per allà mateix. I en tercer lloc s'hauria d'augmentar la il.luminació dels carrers del poble, i no només per la Rua, que Sant Llorenç és un poble massa fosc. Potser seria convenient -tal com ho fan a Artà- conservar la il.luminació de les festes de Nadal i no retirar-la fins passada la Rua.

Però, ja ho he dit abans, això no són més que petits detalls que no enterboleixen en res l'èxit de la festa. Esperem que tenguï continuïtat i que, poc a poc, s'aixequi l'esperit festiu del poble.

Josep Cortès





S'ACABEN ELS DARRERS DIES I SA COREMA SE'N VE

Cicle Inicial: 2on Nivell

Jo dijous vaig anar a emblavar i me varen emblavar més de cinc pics. Llavors vaig anar a canviar sa pel·lícula a sa botiga que han feta nova a devora sa carretera. Després vaig anar a fer una volta p'es poble i a dormir.

Diumenge vaig anar a una festa i havia d'ajudar an es meu papà a tallar ses coques i repartir paperins i sa Fanta i Coca-cola. Quan tota sa gent ja menjava varen venir indis i un cuc que era de més d'un metre i tota sa gent s'ho mirava. Això és tot, gràcies i adéu.

Benet Galmés Pascual (8 anys)

Sa Rueta

A sa Rueta ens ho vàrem passar molt bé. Mos vestírem de pintors i quan arribàrem a s'escola ens varen tirar caremels i ballàrem una estona.

Sa Jaia Corema

Vàrem penjar una Jaia Corema i ja li hem llevat una cama. Ara només en té sis i en llevarem una cada setmana.

Margalida Pujol Sureda (7 anys)

Per Carnaval fan una Rua amb nins i nines disfressats. Per ses cases van tirant blavet. I els nins en varen tirar molt. S'escola es va disfressar. Els de segon anàrem de pintors.

N'hi havia que anaven davall un cuc.

Joan Bauzà Genovart (7 anys)

Jo me vaig disfressar de bufó i en Jeroni de capità Amèrica i vàrem anar junts i jo vaig ballar amb sa meva mamà i es papà. I vaig veure un home que no coneixia i vaig ballar amb ell, i després me'n vaig anar a cama.

I dimecres sa dolenta jaia ens fa perdre sa Rua i s'alegria i ens va donar un càstig: que es divendres no podíem menjar carn i jo no vaig passar gens de gust.

Bé, això és tot. Adéu.

Pau Quina Jaume (7 anys)

Es darrer dia me vaig disfressar i va ser molt divertit i ses cançons molt bones. També ses fresses eren molt guapes. En Jeroni anava de na Boys i duia ses mametes amb uns sostens de sa mare amb talladures dins es sostens. Jo vaig jugar amb uns amics i m'ho vaig passar molt bé.

Mateu Àngel Domenge Febrer (7 anys)

AUTOESCOLA CARDASSAR

major, 22

ASSESSORAMENT ALS SOCIS (RECEPCIÓ DE TV3 EN ESTEREO-DUAL)

A partir del 15 de març es rebrà a les Illes Balears la TV3 en estereu-dual (bilingüe).

Permetrà escollir entre la versió en català i la versió original (anglès, alemany, francès, etc.) de pel·lícules, sèries, etc.

En benefici dels socis i davant el gran nombre de consultes rebudes OCD i Voltor creen un servei d'assessorament sobre totes les informacions relatives a aquesta notable millora de l'oferta de la TV3.

Tel: 717948 i 714857, els matins, de 10 a 12 hores.

Obra Cultural Balear



INTRODUCCIÓ

La Punta de N'Amer és l'espai natural més valuós de la costa de Sant Llorenç, i l'únic que en aquest moment compta amb la protecció legal atorgada pel Parlament de les Illes Balears, gràcies a la Llei que es va aprovar el 17 de juliol de 1985.

El futur de la Punta ha estat definitivament fixat pel Parlament de les Balears, i la seva declaració com a Àrea Natural d'Especial Interés sostreu definitivament aquest paratge de qualsevol possibilitat urbanística. Seria un frau de llei que en el futur es pogués promoure sobre la Punta qualsevol actuació, encara que sigui puntual, per residències, camps de golf o qualsevol altra.

La Punta està sotmesa a uns usos que analitzam més avall, i en tant que espai natural protegit, són necessàries certes activitats de gestió per evitar la seva degradació. A la vegada, s'han de tenir presents les circumstàncies de propietat privada que s'hi presenten, la seva situació en una contrada densament ocupada pel turisme i els interessos municipals i balears que hi concurreixen.

Passats quasi dos anys d'encà que el Parlament va protegir la Punta, i a l'espera de la aprovació definitiva del Pla Especial que ha de regir el seu futur urbanístic, es presenta aquí la proposta d'unes bases de gestió per a l'àrea natural, per evitar que continuï la degradació de la Punta de N'Amer, assegurar-ne la Conservació i fer possible l'ús públic de la mateixa, sense conflictes amb la propietat.

Aquest document no preten substituir el Pla Especial, en el laboració per la Conselleria d'Obres Públiques, ja que no té ni el contingut tècnic ni la validesa normativa del necessari Pla Especial. Però es considera que no és convenient arribar a una nova temporada turística sense cap tipus de protecció activa sobre la Punta de N'Amer. Així doncs, d'alguna manera, aquestes Bases tenen també la finalitat d'estimular la redacció i aprovació del Pla, contribuir-hi, si és el cas, amb determinades informacions o previsions de quina és la voluntat municipal en relació a la futura gestió de la Punta, voluntat que es pretén pugui ser posada en pràctica en el mínim temps possible.

SITUACIÓ LEGAL I ADMINISTRATIVA.

La Punta de N'Amer constitueix una Àrea Natural d'Especial Interés, declarada per Llei del Parlament de les Illes Balears

(Llei 8/1985 de 17-7). D'acord amb la Llei 1/1984 de 14 de Març, d'Ordenació i Protecció d'Àrees Naturals d'Interés Especial, aquesta declaració implica que tota la Punta és **Sòl no urbanitzable d'especial protecció.** (Art. 3-a).

Per altra banda, la Punta forma una única propietat privada, inclosos tots els camins que la travessen, i sols existeix en l'àmbit de la Llei, com a Domini Públic, el del litoral (Zona Marítimo-terrestre), amb l'àrea anexas de lliure circulació.

USOS RECENTS I ACTUALS

Malgrat el caràcter privat de l'àrea, l'actual propietari hi permet, des de temps immemorial, el pas i circulació de persones. Fins i tot, s'hi estableix un petit nucli d'acampades a la platja meridional de l'àrea protegida, tolerat per la propietat.

Aquesta possibilitat de pas ha convertit la Punta en lloc favorit per al passeig de moltes persones, especialment turiste, de les platges de Sa Coma i Cala Millor, immediates a l'espai. No es disposa de dades concretes per a intentar una avaluació de visitants, però una primera aproximació ens permet situar el nombre anual de visitants entre **75.000 i 150.000 persones.** Indubtablement, aquest ús lúdic és el més important que es dona a l'àrea. De manera àmpliament majoritària, els visitants accedeixen a la Punta caminant, ja que són en general residents temporals a les urbanitzacions immediates, que no disposen de vehicle propi. Un cert percentatge visiten la punta amb bicicleta, motocicleta, cotxe o cavall. El trànsit anàrquic de vehicles motoritzats pot provocar alguns problemes, i és certament una molèstia per a molts dels visitants.

Els usos tradicionals de conreu i ramaderia es redueixen als cultius de secà de tipus farratger o gra (limitat) i una reduïda guarda d'ovelles, que ha estat suprimida recentment. No és àrea de gran riquesa cinegètica, cosa que es comprèn per la freqüentació continuada i discriminada de que és objecte. Tanmateix, el propietari organitza una o dues caceres per any.

A nivell servicis, vora la Torre hi funciona un petit bar atès pel propi pagès de la finca.

Ja hem mencionat el càmping espontani tolerat prop de la platja de Sa Coma.

Els aprofitaments forestals són pràcticament inexistents en els darrers anys, i no

mereixen consideració aquí.

PROBLEMES GENERATS PELS USOS.

Els usos esmentats a dalt, i en especial la freqüentació continuada i general de que és objecte la Punta, generen una sèrie de problemes que es fa necessari resoldre. en una primera aproximació, cal esmentar els següents:

- * Residus sòlids (papers, plàstics, llaines...).
- * Focs accidentals i incendis (dos en els darrers anys).
- * Incipient erosió local.
- * Excés de pistes i camins, generats per motos i cotxes.
- * Dificultats per a la ramaderia (ja hem esmentat que s'han llevat les ovelles, en part per aquest motiu).

El més greu d'aquests problemes és el dels incendis, queha provocat la pèrdua en els darrers dos estius de gairebé un terç del bosc de la Punta, en especial del savinar de la part septentrional.

EL MODEL DE GESTIÓ

La gestió de la Punta de N'Amer ha de tenir per finalitat millorar la capacitat de recepció de passejants de l'àrea, augmentant la seva qualitat natural, és a dir, restaurant la vegetació, la fauna i el paisatge locals.

Per això, és necessari formar el més aviat possible un pla tècnic i global, que inclogui els següents aspectes:

Conservació i restauració.

- * Repoblació forestal de les àrees cremades (Pins i savines).
- * Infraestructura anti-incendis integrada en el paisatge.
- * Instal·lació de papereres i neteja periòdica.
- * Supressió dels usos degradadors (Trial, pas anàrquic de vehicles, etc).
- * Mesures que afavoresquin la fauna autòctona (aliment, abeurades, clapers, etc).

Ús públic

- * Senyalització de la protecció de làrea.
- * Cartells informatius dels elements més interessants (torre, plantes autòctones, etc).
- * Establir itineraris, amb l'objectiu de peatonitzar la Punta. En tot cas, es podria reservar un itinerari per cavalls.

- * Crear i mantenir uns escusats públics.
- * Publicacions informatives, en català i anglés com a mínim.
- * Potenciació de visites escolars.

Això implica la feina continuada d'un mínim **Servei de vigilància i manteniment** que pot estar integrat per dues persones fixes (encarregat i garriguer), amb auxili periòdic d'altres persones (brigades municipals, guarderia forestal).

EL CONVENI

Es tracta, per tant, d'armonitzar quatre diferents interessos que conflueixen sobre la Punta: els dels visitants, que desitgen trobar un paratge natural conservat i agradable; els del poble de Sant Llorenç i en general de Mallorca, que vol conservar la Punta com a part del nostre patrimoni natural; els legítims interessos del propietari, que lògicament espera obtenir alguna renda d'aquesta i els propis interessos de la Punta, en tant que valor intrínsec des del punt de vista ecològic.

La millor manera d'evitar qualsevol conflicte entre aquests sectors és dissenyar una fórmula que trobi els punts de coincidència, i que permeti que la satisfacció d'uns determinats interessos sigui la que faciliti la consecució dels altres. En aquest sentit, es proposa un conveni a tres bandes, entre la propietat, l'Ajuntament -en tant que representant dels interessos del poble i de gran part dels visitants- i la Conselleria corresponent del Govern Balear.

Es considera que els visitants aprofiten un recurs a la Punta de N'Amer: el recurs natura-paisatge. Aquest aprofitament implica unes determinades inversions, que ja hem examinat: neteja, precaucions anti-incendis, informació, control, etc... i aquestes inversions no les pot fer el propietari, sinó que han de córrer a càrreg de l'administració (municipal o autonòmica) que les repercutirà directament o indirectament sobre els visitants.

En principi, i essent els principals beneficiats per la Punta els establiments hotelers de les platges immediates, sembla lògic que una part important de les despeses siguin ateses per les empreses d'hosteleria locals, directament o a través dels impostos municipals. També hi cap la possibilitat de cobrar una petita quantitat per accedir a la Punta.

Una part dels ingressos generats directa o indirectament per aquests mecanismes, ha de passar al propietari, com a renda, per la finca que complementi la que genera la seva explotació agroramadera, que és convenient mantenir com a element de la dinàmica generadora del paisatge local, de gran qualitat.

Així es proposa la redacció d'un conveni que estableixi:

- Els medis econòmics i humans a aportar per l'Ajuntament de Sant Llorenç.
- Els medis tècnics, econòmics i humans a aportar per la Conselleria, i
- La disponibilitat del terreny per part del propietari, per a desenvolupar-hi el Pla de gestió, inclòs l'ús públic regulat per aquest.

El propietari rebria, en compensació, una quantitat anual com a lloguer de l'ús públic de la Punta, el manteniment dels aprofitaments dels servicis de bar o similars i una vegada acabada la validesa del Conveni -cas de no ser renovat- mantindria la plena propietat de la finca, incloses les millores efectuades (re poblacions, etc).

PLAÇOS I PRESSUPOST

Es considera que el plaç mínim de subscripció d'aquest conveni ha de ser de deu anys, o pròxim, amb les clàusules necessàries per a possibles denúncies del document per qualsevol de les parts, en casos justificats; i de renovació oberta per al futur.

La primera prioritat del Conveni seria la redacció d'un Pla provisional per a 1988, de manera que a l'inici de la temporada turística la Punta de N'Amer oferís un aspecte millor del que té actualment. Aquest Pla anual i el definitiu Pla de gestió per a la durada total del Conveni serien redactats pels servicis tècnics corresponents de la Conselleria, i aprovats per les tres parts.

Una avaluació pressupostària completa és, en aquests moments, impossible. S'inclou un avanç de les partides previstes, com a annex 3 d'aquest document. El valor d'aquest annex és sols indicatiu, i en realitat han de ser els plans (anual i definitiu) els que poden fixar amb més precisió les quantitats de possible inversió a l'àrea.

L'ALTERNATIVA DE L'ADQUISICIÓ

Existeix també la possibilitat de promoure l'adquisició de la finca, bé sigui per l'Ajuntament o altres entitats públiques. L'adquisició no és, en aquest cas, necessària

per a una correcta gestió i conservació de l'àrea, per bé que, si la propietat està interessada, es podria estudiar la fórmula de que el lloguer anual sigui superior i impliqui, finalment, a llarg plaç, el pas de la finca a propietat municipal o autonòmica.

En principi, els redactors d'aquest document, s'inclinen més tots per l'alternativa conveni, per considerar-la més interessant per a les parts, més flexible i pel seu valor demostratiu en casos similars.

Sant Llorenç, Febrer de 1988.

AVALUACIÓ PRESSUPOSTÀRIA

Es presenta a continuació un intent d'avaluació pressupostària de les principals partides econòmiques a preveure en el Pla anual, i cada un dels plans que desenvolupin la gestió de la Punta de n'Amer. Cal insistir en el seu valor purament indicatiu, i la possibilitat que moltes de les accions previstes no generin despesa si poden ser absorbides, en part o per complet, per les brigades municipals o altres en el curs de l'any.

Jornals de vigilància i control	1.750.000
Jornals d'encarregat	1.750.000
Jornals de neteja	500.000
Repoblació de 15 Ha.	750.000
Infraestructura antiincendis	600.000
Senyalització informativa	400.000
Barres i establiment d'itineraris	250.000
Serveis sanitaris	2.000.000
Lloguer de la finca	?
Total (no inclou el lloguer)	8.000.000

Si l'avaluació de 100.000 visitants/any és correcta, la xifra implica una inversió per visitant de 80 pts.

Davant l'intent d'urbanització d'una zona de Sa Punta per part de COTE S.A. i en vista de la manca d'iniciatives dels responsables del Govern Balear, el grup parlamentari PSM-Entesa de l'Esquerra ha presentat la present proposta de desenvolupament del Pla de Protecció de Sa Punta de n'Amer, que espera compti amb el suficient recolzament dels partits polítics com perquè sigui aprovada.

El desenvolupament de la Llei és una aspiració que ja manifestaren mitjançant una carta la totalitat dels partits, associacions i revistes de la zona.

El temps

GENER

per XESC UMBERT

13° 9°		1
15° 3°	16° 6°	18° 7°
2	3	4
Vent de Ponent 25k	Mestral 90 Km/h.	
17° 6°	18° 12°	14° 7°
5	6	7
llebeig 25 Km/h.	Ponent 25 Km.	Mestral 35 Km.
14° 5°	17° 6°	17° 4°
8	9	10
17° 5°	15° 10°	13° 5°
11	12	13
1'9 l.	4'7 l.	0'4 l.
13° 9°	15° 3°	17° 5°
14	15	16
7 l.		1 l.
15° 10°	16° 8°	16° 6°
17	18	19
10'8 l.	15'7 l.	
Xalidc 25 Km/h.	Calabrux	
15° 4°	14° 5°	15° 4°
20	21	22
	Mestral 35 Km.	
15° 6°	18° 3°	16° 10°
23	24	25
		Ponent 45 Km/h.
20° 8°	19° 9°	19° 7°
26	27	28
Ponent 35 Km/h.		
15° 10°	14° 8°	19° 5°
29	30	31
4'8 l.	Ventada de Mestral 95 Km/h.	Mestral 40 Km.



Per poder organitzar la "Rua" amb un poc més de temps, la reunió ordinària de la Junta de l'APA es va avançar una setmana i, per tant, va tenir lloc el dia 2 de febrer amb les absències de costum. Es tractaren els temes que segueixen:

Hepatitis. Després de discutir llargament sobre l'epidèmia d'hepatitis que afecta un considerable nombre de nins i nines de l'escola, es pregueren els següents acords:

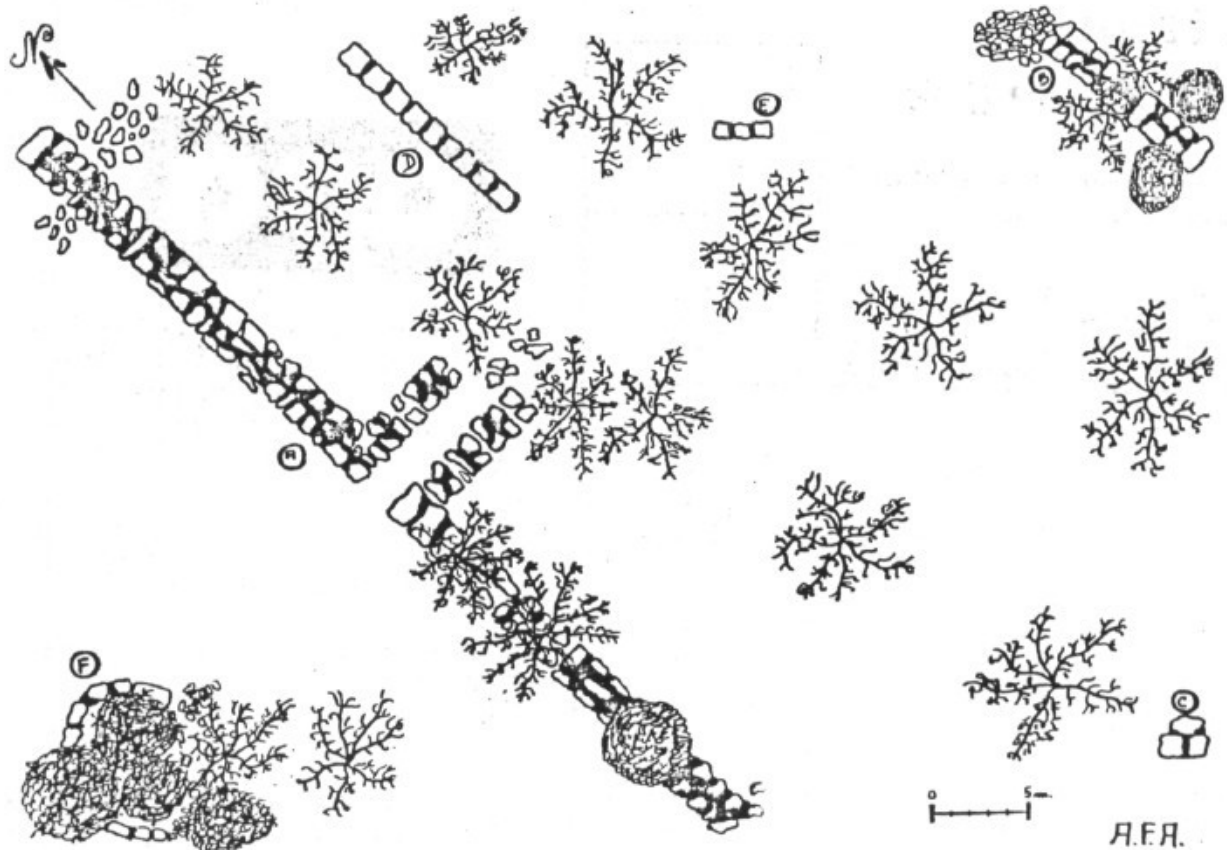
- 1.- Dirigir una instància a l'Ajuntament demanant que es facin les periòdiques anàlisis de l'aigua de l'escola que mana la llei, i que se'n deixi constància per escrit. Sol·licitar, a la mateixa instància, que es facin les oportunes anàlisis a tots els al.lots del centre per mirar de controlar l'epidèmia.
- 2.- Demanar als mestres que passin feina de l'escola als al.lots malalts, per tal de minvar la pèrdua de temps ocasionada per la no assistència a classe.

Fresses. En vista de l'avinentsa dels "Darrers Dies", els al.lots de l'escola faran un cartell cada un anunciant la "Rua" i els penjaran per tot el poble. N'hi haurà una organitzada per l'Ajuntament i que tindrà lloc el dia 14, i una altra per als al.lots i a càrrec de l'escola, que es farà el darrer dimarts.

Reforma escolar. El director va informar damunt damunt sobre el projecte de reforma del sistema educatiu que el Govern vol dur a terme. Com sigui que sols afecta els al.lots que fan fins a tercer d'EGB -els més grans ja hauran acabat quan comenci a aplicar-se-, s'organitzarà una xerrada informativa per als pares interessats.

Poliesportiu També es donà compte que el poliesportiu ja està acabat i que s'hi marcaran tres camps: un de futbito i dos de bàsquet. Serà utilitzat indistintament per l'escola i per la resta dels llorencins, donant preferència als infants durant l'horari escolar.

I sense més assumptes a tractar es donà per acabada la reunió.



LLUCAMAR, poblat talaiòtic

M.G.I.M. 30-1-A
I.M.P.P. 02P 1201
I.N.V. nº 5

Situació.- Sortint de Sant Llorenç pel camí de Calicant a 1 quilòmetre aproximadament, a mà dreta, es troba la possessió de Lluçamar, situada damunt un petit turó que cau al nord-oest de la població. A la vegada està voltat de monuments prehistòrics, com són el Castellot de Sa Blanquera, al sud, el talaiot del Camp Gran, al ponent i, ja més enfora i a la banda de tramuntana, el Pa de Nadal de Calicant, el poblat de Sa Real i les seves coves d'enterrament.

Accés.- No hi ha cap dificultat en trobar-lo. Una vegada arribats a la possessió de Lluçamar i just al darrera de les cases, travessant una zona d'ametlers i sembradís, ja ens trobam dintre el poblat. La murada més ben conservada ens queda a un centenar de passes cap al Nord i, un poc més avall, els restes d'un gran talaiot.

Descripció.- Es tracta d'una important extensió de runes i enderroc de construccions diverses, les quals, donat el seu avançat estat de destrucció, és gairebé impossible estudiar i descriure en detall el seu conjunt.

La seva destrucció no és recent ja que, a despeses del poblat es varen construir una sèrie d'edificacions diverses, de cronologia imprecisa, però possiblement medieval, la qual cosa ha provocat el reacondicionament en algun cas i la destrucció completa dels altres del nucli prehistòric.

De tot el conjunt de runes s'ha conservat una construcció amb acceptable estat de conservació i que a partir d'ara anomenarem "la murada" (A), la qual manté intactes els seus elements estructurals més importants, el que ens permet conèixer la seva tècnica constructiva amb algun detall. Fins i tot ens atreviríem a dir que tendríem uns resultats molt bons en cas de que fos possible fer una excavació del jaciment.

La murada del present poblat no és perfecta, ja que té un forat produït probablement per la curiositat de l'home, o bé per esser aprofitat com a barraca de bestiar, ja que l'amplària de la murada és de 2'5 m. La longitud total de la construcció és de 54 m. i en el centre s'obri un passadís de 1'9 m. d'amplària, custodiat per uns murs que a la vegada medeixen, el més llarg 6'9 m. i l'altre 6'65 m. La seva amplària és de 2 m. Degut al mal estat en què es troben i que al seu entorn hi hagi grans blocs, és probable que formassin part dels murs però és molt difícil averiguar la seva funció.

Com a tècnica constructiva cal assenyalar

que s'utilitzaren grans blocs de pedra per formar l'aparell del parament extern, molt ajustats i utilitzant pedres de menor tamany per omplir els forats deixats pels irregulars blocs de pedra que formen la murada.

L'altària d'aquesta és de 3'4 m. a la part més alta, pel que creim que es tracta de l'altària original, ja que les mides es prengueren de la part més ben conservada i en els seus voltants no es veia cap bloc caigut. Per altra banda les pedres d'aquesta zona estan molt ben encaixades i no presenten cap símptoma d'haver tengut una altra filarada al damunt.

Cap al llevant de la murada i quasibé a la cota superior del turó hi ha uns blocs de pedra perfectament alineats, restes d'una construcció de planta quadrada (D) que mideixen 12 m. de llarg, 2 d'ample i 1 d'alt, aproximadament. A unes 70 passes cap al llevant d'aquests restes compareix el basament d'una altra construcció (E) totalment destruïda de la qual només queden tres blocs semienterrats. Les seves mides són 3'3 m. de llarg, 1 d'ample i 0'7 d'alt.

També a la banda del llevant del turó i gairebé en el seu tombant compareix part d'una murada (B) en molt mal estat de conservació i amb la mateixa tècnica constructiva que la murada (A), o sia, la del ponent. Cal assenyalar, emperò, que l'aparell és lleugerament més modest quant al tamany dels blocs que el formen. El mur té una amplària de 1 m., una llargària de 10 m. i una altària de 1'2 m.

Tota la zona nord es troba completament destruïda o amagada sota els enderroc.

A la part sud del poblat de Llucamar hi compareixen les restes d'una altra construcció que possiblement formàs part de la murada que envoltava el poblat, ja que la tècnica constructiva és molt semblant a la de les murades (A) i (B). A aquesta l'anomenarem (C) tamunt la planimetria.

Fora de la murada i situat a unes 30 passes del mur (A) hi ha una altra construcció (F) que possiblement fou un talaiot de planta circular. Desgraciadament està en molt mal estat de conservació, ja que només conserva una part del seu basament. La tècnica constructiva és molt semblant a l'emprada a la



Talaiot de Llucamar

resta de les construccions del poblat. Les mides aproximades són: 8 m. de diàmetre, una amplària de murs de 1'5 a 2 m. i l'altària de lo conservat fa de 1 a 1'6 m.. Aquesta construcció es troba en l'actualitat plena d'enderroc i llenya, la qual cosa dificulta moltíssim el poder fer un estudi damunt ella.

Nosaltres creim, com hem dit abans, que es tracta d'un talaiot que en aquest cas fou un pur element de defensa del poblat per reforçar la murada.

La formació del poblat de Llucamar, pels seus tipus de construcció i la ceràmica de superfície, la podem incloure en el talaiòtic II, que abarca del -1000 al -800. Arribam a aquesta conclusió agafant com a referència la descripció del desenvolupament cultural de la prehistòria mallorquina proposada per Rosselló Bordoy i que nosaltres, com hem dit abans, prenim com a referència de l'enquadrament cronològic, que ens diu: "Creació de recintes emmurallats que passen a la categoria de conjunts urbans aprofitant els talaiots aïllats com a reforçaments de la murada, o bé creant-ne de nous sense englobar-hi els talaiots preexistents".

"Introducció del ferro?". (Rosselló Bordoy: La Prehistòria de Mallorca. Revista Mayurca. Nº 7. Palma, 1972)

Llucamar fou habitat fins i tot durant la romanització, ja que com veurem a l'apartat de troballes, hi compareixen objectes i ceràmica típics d'aquesta època. Però cal dir que des de la seva formació en el Talaiòtic II ja no deixa d'esser habitat, per tant no és d'estranyar que s'hi trobin ceràmica i objectes tí-



Restes de construccions de planta quadrada

pics de les fases taliòtiques III i IV, així com canvis en el seu sistema de vida i construcció característics d'aquests períodes.

Passarem a resumir aquests períodes:

Talaiòtic III (del -800 al -500)

- * Plena acceptació del ferro amb armaments i arts suntuàries.
- * Perduració dels objectes de bronze.
- * Incineració en coves naturals o artificials?
- * Influència púnica, que ens ve de l'"empòrio" d'Eivissa.
- * Aparició de contes de collar de pasta de vidre.
- * Sentiments religiosos basats en la taurolàtria.
- * Habitat en els antics poblats que sofreixen modificacions i adaptacions.
- * Introducció de les cambres quadrades i rectangulars.
- * Sales hipòstiles?

Talaiòtic IV (del -500 a la romanització)

- * Influència externa cada vegada més forta.
- * Aixovars ceràmics importants i la progressiva imitació d'aquests per la ceràmica indígena.
- * Sentiments religiosos expressats per l'adoració d'una divinitat tipus "Mars Baleàricus".
- * Santuaris de planta quadrada o en forma de ferradura.
- * Inhumacions en posició arrufada.
- * Enterraments en calç.

Les troballes.- Per referències escrites hem pogut saber que durant els anys quaranta es varen trobar a Lluçmar banyes de bou de bronze i de fang i que avui són propietat del Museu Arqueològic de Barcelona.

També s'ha anat trobant al llarg dels anys els objectes que avui formen la magnífica col·lecció de don Jordi Pont, integrada per:

- * Un aixovar típic de santuari format per petits cobellets troncoconics fent un total de 7 peces en molt bon estat.

- * Quatre peces, també de rites de santuari a les quals només

les manca el mànec i altres tres en pitjor estat.

- * També forma part d'aquests aixovars un pitxeret de dimensions reduïdes acompanyat d'una tassetta amb un mànec rodó.

- * Varies moles de fricció grosses i de més petites en forma rodona i quadrada.

- * Un bon caramull de pedres rodones "pedres de foner".

- * Un morter de pedra.

- * Una àmfora "pitoide".

- * Quant a ceràmica, molts de culs d'àmfora des d'"ebusitanes" a romanes, igualment de colls i anses.

- * Pedres per a l'adobat de pells.

- * Peces de teler taliòtiques i romanes.

- * Quant als bronzes es trobaren claus, una agulla per a cosir pells, una campaneta i, no fa gaire temps, una polzera.



Murada principal del talaiot de Lluçmar

* En relació a les monedes hi ha un "Janus bifronte", moneda romana de l'època republicana i monedes de l'emperador romà Antoninus Pius.

* Tot això en bon estat de conservació.

Al costat de les cases actuals s'hi trobaren fragments de ceràmica de "terra sigillata", o sia, la ceràmica marcada de Roma i per excel·lència la de millor qualitat, la més ben treballada i adornada, amb la peculiaritat que en un dels fragments es conserva la marca del terrissaire que la va fabricar (M.PP), que correspon a un artesà del que avui és Tarragona.

Forma part d'aquesta mateixa col·lecció una sèrie de peces de plom, com és ara un bàleo de foner i altres ornaments sense clarificar.

I com a darrer objecte un punxó fet d'os.

Degut a la quantitat de materials trobats pensam que si fos possible una excavació podríem treure moltes de peces que tal vegada ens ajudarien a comprendre i resoldre la problemàtica de la cultura talaiòtica.

El meu agraïment personal i de tots els membres del Patronat del Museu Arqueològic Municipal a don Jordi Pont i dona Bàrbara Ferrer, que com a propietaris de Lluccamar varen donar tota classe de facilitats per poder fer el present estudi, i gràcies a la seva col·lecció particular, que passà a la nostra disposició per al seu estudi i catalogació, que ens ajudà a donar un raig de llum dintre l'arqueologia mallorquina.

Bibliografia:

Mascaró Passarius. Corpus de Toponímia de Mallorca.

Guerrero Ayuso. Los núcleos Arqueológicos de Calvià.

Rosselló Bordoy. La Prehistoria de Mallorca.

Cons Coll i Rosselló Bordoy. Fechas absolu-

tas en el talaiòtico mallorquí.

XI Congreso Nacional de Arqueología. Saragossa, 1970.

Mezqueiz Maria A. Terra sigillata hispánica.

Texte: **Alfred F. Arnau**
Fotografies: **Tomeu Vaquer**



VORA EL "BIERGARTEN"
I DAVANT LA DESAPAREGUDA
DISCOTECA "ODYSSEY TROPICAL"



CALA MILLOR

4 BARS A 4 PISOS

D'AMBIENT FUTURISTA

LA SUPER-DISCO

QUE TOT CALA MILLOR ESPERAVA!



I ARA, A MÉS...

PIZZERIA

AMB UN AUTÈNTIC FORN DE LLENYA!

Carrer d'en Sureda, 1 * Tel. 570624
PORT DE MANACOR

MOTS ENCREUATS

	1	2	3	4	5	6	7	8	9	10
1										
2										
3										
4										
5										
6										
7										

HORIZONTALS.- 1.-Passar la llançadora per una calada no prou perfecta de manera que restesin fils mal teixits. 2.- Poemet narratiu o líric de l'Edat Mitjana. Arrel. Nom de lletra. 3.-Abric de llit que consisteix en un gros coixí, ordinàriament ple de plomissol, que es posa damunt els abrigalls. Ocells. 4.-Suc de raïms fermentat. Siliqua o llegum dividit en articles monosperms. 5.-Arma llancívola usada antigament. Exclamació de dolor. 6.-Cinc-cents. Entre els turcs el que exerceix un comandament. Cent. Nota musical. 7.-Cara del dau marcada am un punt. Encès d'ira.

VERTICALS.- 1.-Alt, que ateny una alçària considerable. 2.-Animall nat de poc. Símbol del sofre. 3.-Tret, descàrrega d'una arma de foc. Gos. 4.-Consonant. Paraules, en

lloança d'algú o d'alguna cosa. 5.-Nom de lletra. Cedir a algú la possessió o propietat d'alguna cosa gratuïtament, sense rebre'n res en bescanvi. 6.-En mús. cadascuna de les nou parts en què es divideix un to. Vocal. 7.-Les dues primeres vocals. Nom de lletra. Símbol del cadmi. 8.-Pèl de les ovelles i moltons. Preposició. 9.-La primera lletra de l'abecedari. Que pot servir per a un fi o objecte. 10.-Tallat arran. Símbol de l'americí.

SOPA DE LLETRES

A N T O N I A B C M
 C D E F G A H I A A
 A A J K L M O N T R
 R M I Q U E L J E T
 L O A N P Q E R R R
 E S T R A C B D I U
 S X Z E I F A G N Z
 H I L N Z A S M A R
 J K Y X A N I D E X
 A L E X A N D R E L
 S E S B A L C R T R
 D F G H K L M X N Ç

FUGA DE VOCALS

_ N P _ B R _ P _ S S _ S _ R _ N _
 R _ M P _ N T M _ N _ C S , D ' _ C _ L _ T :
 T _ M B _ L _ S _ P _ D D _ _ N _ S _ L D _ T
 S _ _ L S _ H _ R _ M P _ N _ D _ L T _ S ' _ S Q _ _ N _ .

4	x	:	=8
+	x	x	
	+	5	=4
-	-	+	
	x	-	3=4
=6	=3	=5	

Si cercau bé dins aquest embolic de lletres hi trobareu deu noms de persones.

Maria Galmés

ENDEVINALLA

Una cosa blanca blanca
 que tota la gent escampa,
 i una cosa negra negra
 que tota la gent replega.

ARITMÈTIC

Per resoldre'l heu de cocolocar en els quadres en blanc les xifres corresponents, de tal manera que vertical i horitzontalment, efectuant les operacions indicades, donin la solució assenyalada.

SOLUCIÓ

	S=	3=	6=
4=	3=	-	t x v
	+	-	-
4=	2=	:	3+ 4
	x	x	+
8=	v	:	2 x 4

Un pobre passa serena
 rompent mànecs, d'acalat:
 també les passa un soldat
 si els hi rompen dalt s'esquena.

FUGA DE VOCALS

ENTRE CALAR
 LAI REL A
 EDREDO AUS
 VILOMENT
 ASCONVAI
 DAGA C LA
 ASIRADAM
 ENDEVINALLA
 És el dia i la nit

MOTS ENCREUATS

ANTONIA
 ALEXANDRE
 IAS
 ANVA
 IAN
 RABIA
 RAN
 ERE
 RMIOUELE
 O
 A
 A
 A

SOPA DE LLETRES



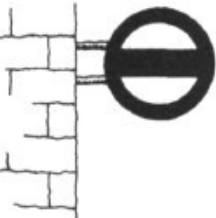
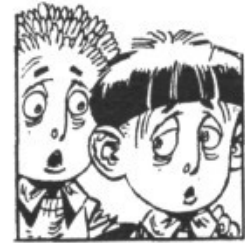
Com que jo som un homo molt respectuós amb ses Institucions per allò de que creure és criança, en vista que es meu President, en Gabriel Cañellas ha dit que sa culpa de s'atur és d'es forasters, ja he advertit sa meva dona que té es vuit dies reglamentaris per aplegar es trastos i tornar-se'n a casa amb un peu davant s'altre.

Però com que es qui avisa no és traïdor també li vull fer sebre que si sa sogra va de bregues i me mou plet l'afuaré directament a ell, que a's cap i a la fi jo no en som res de sa mort d'en Berga!

Ja està tot aclarit.

S'epidèmia d'hepatitis que tenim a Sant Llorenç no és deguda a s'emmerdat que hi ha davall terra i que provoca filtracions a ses cisternes ni a sa manca de control de s'aigo neta per part d'es responsables. Segons en Biel Oliver, Consell de Sanitat d'es Govern Balear, tot això s'ha estrevengut perquè ets al.lots llorencins van bruts a escola!

Sé cert que si qualche mare l'aglapeix li posarà es cul com un tamborino!



Amb aquestes modes que s'usen avui en dia no he arribat a aclarir si es cotxos que pugen per davant ca-nostre són conductors suïcides, brusquers que vénen de s'Estel o despistats perquè sempre seguit hi ha senyals de direcció prohibida vinclades o arrabassades.

Supòs que amb aquests cinc municipals més que han de posar es cabò mos n'enviarà qualcun i en dos dies tot pareixerà una bassa d'oli. ¿O no?

Estic convençut que si sa gent no avisa es menescal quan fa matances -com diu s'apotecari en aquesta mateixa revista- no és per manca de cultura sanitària, sinó per por de que no s'endugui es lloms i ses sobrassades per "analitzar".

I és que gat escaldat d'aigua freda tem!



Veiam, què podrien costar un banc i un toldo?

¿I per aquesta misèria trobau que es qui esperen s'autobús de drets s'han d'haver de banyar si plou?

Tenim es lloc -es jardinet de vora es torrent- i es dobbers -310.000.000 de pressupost-, idò ¿què esperam a donar una mica de comoditat an es llorencins que no tenen cotxo?



El Papa ha publicat una encíclica on diu, si no ho he malentès, que l'Església s'hauria de desfer d'es seus béns per ajudar a sa comunitat.

Llàstima que no hagi sortit per Nadal, abans de cloure sa barrina amb ses monges, i per ventura es convent mos hagués sortit de franc!

De totes maneres, com que és segur que ara mos regalaran s'Escola Nova, encara no ho haurem perdut a tot.



Com sempre que hi ha renou per una cosa o s'altra, amb aquesta epidèmia d'hepatitis n'hi ha hagut que s'han volgut aprofitar de sa desgràcia d'ets altres per fer-se propaganda política.

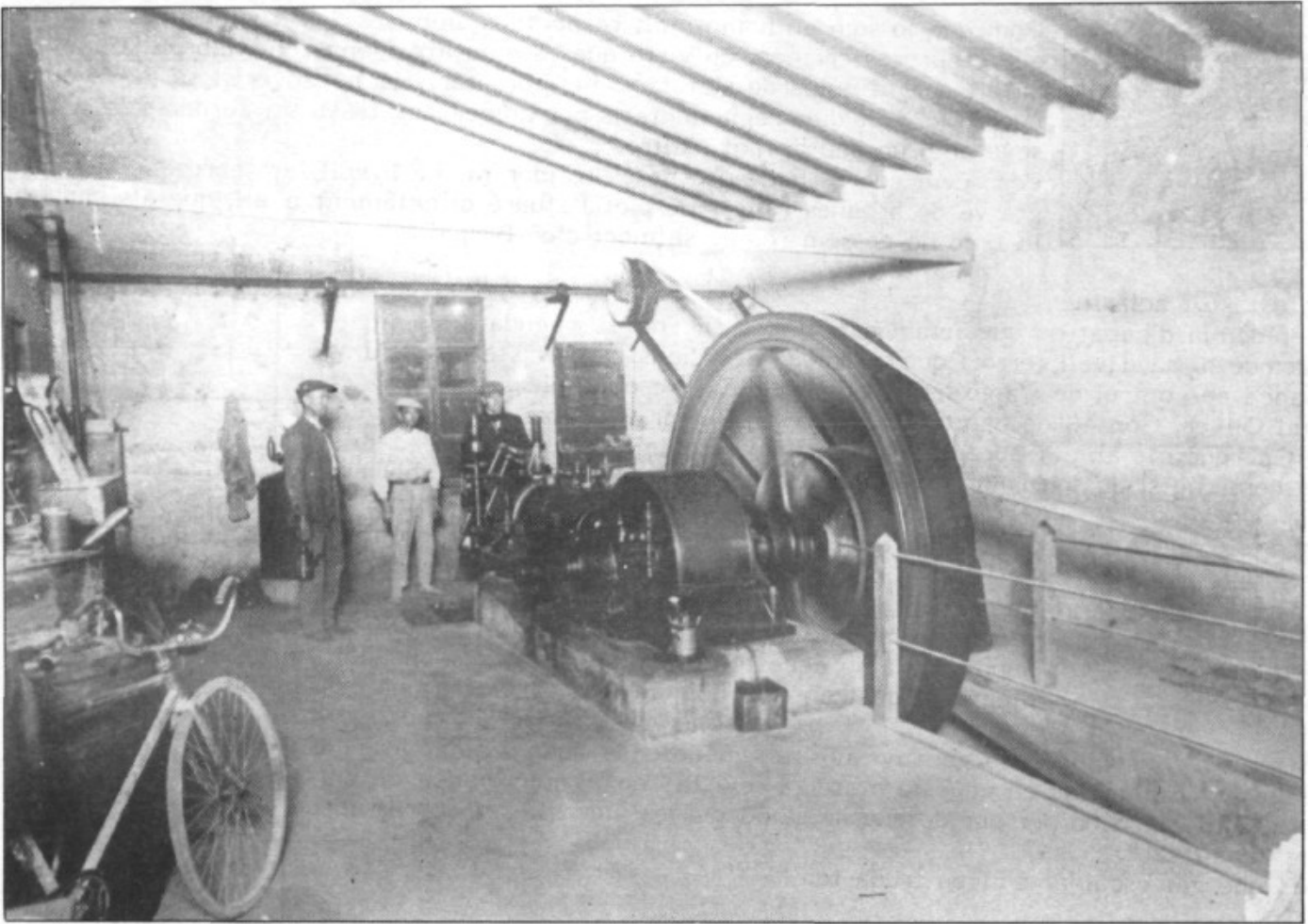
Lo que passa és que ja els coneixem i no és tan bo de fer com abans que sa gent combregui amb rodes de molí.

Un batle del PSOE ha prohibit an es seus ciutadans que corrin p'es carrer i un altre d'AP els ha advertit que si xerren malament de s'Ajuntament els posaria una multa.

Tanta sort que es nostro és del CDS i de moment encara no s'ha posat xulo, que sinó hauríem d'anar més drets que un misto!

Tocau fusta, per si de cas.





CONTRADICCIONS

Potser no basta mirar la fotografia detingudament i fixar-se en els detalls: la bicicleta, els vestits, les eines...

Potser no basta una ullada global per tal d'adonar-se de l'objecte que motivà l'interés (en aquest cas és ben clar que el que interessava al fotògraf era la màquina)...

Potser no basta imaginar les percepcions dels altres sentits, el renou (un xup-xup-xup, greu, potent, adient amb els pistons de la màquina) o l'olor de fum i grassa...

Potser és necessari aclucar els ulls i imaginar un poble sense corrent elèctric. Us ho imaginau? Com ho seria de diferent la vida sense això que en diem "llum", a la casa, al taller, a l'oficina, al cafè, al carrer...

Sens dubte, les centrals elèctriques -a partir de l'any 29 a Son Carrió (que és la que es mostra a la fotografia) i de la dècada anterior a Sant Llorenç- representen una revolució, entesa com a canvi radical de costums.

Però, a més, representen, d'alguna manera, l'inici de l'era tècnica. A partir d'aquí les novetats, els "miracles" s'aniran succeint ràpidament: el telèfon, el cinema, la televisió, els electrodomèstics... màquines per a insospitades necessitats

i quefers.

Però, l'era de la ciència i de la tècnica, talment els humans, també presenta les seves contradiccions.

Perquè de contradictori s'ha de qualificar el fet que ara mateix patim a la vila.

Un poble, amb una de les rendes "per càpita" més altes de l'Estat, (en un temps on qui més qui manco maneja un ordinador personal, on el lasser s'empra en molts de camps i on es mostren, diàriament, avenços tècnics en un o altre camp de la ciència) sofreix una "passa" d'hepatitis; talment com en el Sant Llorenç d'ahir es donaven "passes" de les més variades malalties.

Una cinquantena de nins la "passen" sense saber ni el focus, ni la causa, ni de prevencions, ni de camins alternatius.

Potser el camí fàcil és esperar "informes oficials" o, d'altra banda, caçar bruixes inexistents.

Potser la impotència ens porti a pensar que es deu tractar d'una contradicció del nostre temps. Altrament podria resultar perillós; resta tant encara per fer!