

FLOR DE CARD



SANT LLORENÇ DES CARDASSAR

BOLLETI-REVISTA DEL CENTRE CULTURAL CARD * EXTRA 1984 * Nº 101

Monogràfic Punta Amer
coordinat pel GOB



De la col.laboració entre Flor de Card i el GOB -delegació de Manacor- neix aquest monogràfic sobre la Punta de n'Amer. És, vol ésser, una memòria escrita -dissortadament potser sigui la darrera- d'alguns aspectes de la Punta encara verge, d'aquest trocet de costa que ens mostra amb tota sa natural bellesa com era la nostra costa d'antany.

Sens dubte molts són els aspectes que conviden a preservar Sa Punta poc més o manco com està actualment: botànics, econòmics, ecològics, didàctics... aspectes de caire científic que s'han d'afegir a un altre aspecte, si no tan seriós com els esmentats, també vàlid: el sentimental, que fa que sense que hom hi tengui res a guanyar ni a perdre "sentí" la necessitat, el desig de que quedi així, com sempre l'hem vista, pensant que camins de solució, sense que ningú no resti tortament perjudicat, es poden trobar si se cerquen. No es tracta obviament de rebutjar el progrés ni de danyar els interessos d'una persona en concret. La qüestió és tan profunda i vital que les justificacions ximpls sòlament poden demostrar la manca de sensibilitat i seny dels nostres polítics.

Però aquest monogràfic també és quelcom molt més senzill: un obsequi, el present anyal mitjançant el qual Flor de Card vol testimoniar l'agraïment i consideració envers aquest ample grup de llorencins que respecta i recolza una empresa altruista (a la qual sempre -any rera any- han girat l'esquena de manera burlesca les autoritats locals -cas únic a Mallorca i a part de l'estranger-) com són els nostres subscritors.

Gràcies i molts d'anys!

FLOR DE CARD, bolletí-revista del Card, Centre Cultural de Sant Llorenç des Cár-dassar.

Adreça: Carrer de Sant Llorenç, 36.

Telèfon: 569119

Extra 1984.

Número 101

Dipòsit legal: 765-1973

Edita: Centre Cultural Card.

Imprimeix: Apóstol y Civilizador (Petra)

Director: Bartomeu Domenge i Amer

Cap de Redacció: Josep Cortès i Servera

Consell de Redacció: Felip Forteza

Guillem Pont

Guillem Quina

Guillem Soler

Miquel Sureda

COL.LABOREN

Miquel Rayó	Espai Natural	3
Guillem Alomar	Botànica	4
Mercè Amer	Economia	6
GOB Manacor	Enquesta	8
Josep Cortès	Miquel Morey	11
	El projecte	16
	Dibuixos	
Antoni Gili	Història	12

NOTA

Els articles apareguts en aquesta revista expressen únicament l'opinió dels seus propis autors.

LA CONSERVACIÓ DE SA PUNTA DE N'AMER: UNA PORTA OBERTA AL FUTUR

Miquel Rayó i Ferrer (GOB)

Cal aclarir un malentès. I cal fer-ho amb urgència. Quan a les Illes l'Home intervé sobre allò que anomenam un "espai natural", i en fa malbé les relacions que el caracteritzen com a tal, hi ha només un perjudicat: el poble que habita a les Illes. I per extensió hauríem de dir: que tot l'HOME, habiti on habiti, car en aquest món únic, no hi ha certament fronteres.

Sembla que, per la dinàmica de les diverses institucions socials que intervenen en aquest debat, quan es desenvolupa un enfrontament entre -quasi sempre- urbanitzadors i ecologistes, només aquests grups "guanyen" o "perden", segons puguin o no fer valer les seves respectives tesis. Així, si "guanyen" els ecologistes, "perden" els urbanitzadors; i si "guanya" la promoció urbanística, "perd" l'ecologisme...

L'assumpte no és tan senzill. I plantejat així absolutament erroni. El joc és molt més complexe i té implicacions insospitades per a un futur no massa llunyà. La pèrdua d'un espai natural per mor d'un ús -generalment urbanístic a les Balears-, que en desfà les seves possibilitats ecològiques, representa una pèrdua que no afecta només als grups que en fan una bandera de la seva defensa. Hi perdem tots. Tenim por, però, que aquesta realitat ben crua no sigui compresa en tot el seu abast per l'opinió pública. Per això, creiem imprescindible el desenvolupament d'una intensa campanya d'explicació a tots els nivells de la importància cabdal de la conservació dels darrers espais naturals de les Illes, i sobretot de la necessitat de conservar-los amb unes gradacions rigoroses d'acord amb les seves característiques i escassetat.

En aquest sentit, el cas de Sa Punta de N'Amer és gairebé de manual a l'ús, i sembla mentida que els responsables polítics no se'n adonin de la importància que té, pel propi desenvolupament sostingut de la zona, de la seva conservació. Sa Punta de N'Amer és un pulmó, un passeig, una garantia de renda; una imatge permanent de crida turística. Tot això és Sa Punta de N'Amer. Si hi ha insensibilitat en front d'un espai natural, dels seus valors per sí mateix, almanco esperem que hi hagi sensibilitat, i per tant reflexió, sobre el profit indirecte -econòmic

tanmateix- que la seva salvaguarda pot produir. Per Sa Punta de N'Amer, doncs, és imprescindible realitzar una feina de divulgació seriosa en ordre a la seva conservació com a recó únic en tot el llevant mallorquí.

Per això abans de prendre cap decisió definitiva sobre l'ús futur de Sa Punta de N'Amer el poble té dret a exigir una coneixença rigorosa dels seus valors, de la seva escassetat, d'allò que la fa estimada i estimable, i no només d'allò que en restarà -si en resta res- del seu ús urbanístic.

Hi ha encara qui creu que els ecologistes demanen espais naturals protegits per al seu ús exclusiu. Quin desbarat! Res més lluny de la veritat: hi ha d'haver espais naturals que en efecte tenguin uns usos molt restringits (però, no per a ús exclusiu dels ecologistes, sinó per a ús dels ecòlegs i dels científics de la Natura en general); però hi ha d'haver altres espais amb determinacions d'usos i protecció diversos, que només un equip interdisciplinari pot establir en definitiva. Hi ha espais naturals que poden patir una forta pressió antròpica; n'hi ha que no poden patir-ne cap. Entre els dos extrems esmentats hi ha tota una escala que és imprescindible conèixer i fixar de mode urgent.

Perquè un espai natural -malgrat que a les Illes, velles en història i en ocupacions humanes, aquest és un terme inconvenient- esdevé ara una possibilitat de futur. Protegir-lo és adequar el creixement econòmic de la nostra col·lectivitat a l'Estratègia Mundial per a la Conservació que, com ja hauríem de sebre, resumeix així els seus objectius fonamentals: per a assolir un creixement sostingut cal preservar la diversitat genètica, protegir els processos biològics essencials i cal mantenir el rendiment sostingut dels ecosistemes a través d'una explotació perllongada i racional. Del seguiment d'aquests principis n'obtendrem tots profits dels quals per ventura no en som ara conscients; amb el seu oblit, no feim altra cosa que hipotecar futur.

Sa Punta de N'Amer és una porta oberta al futur. Tancar aquesta porta sense mesurar-ne les conseqüències a llarg termini és una actitud absurda i, en puritat, gosaríem dir que és també una actitud suïcida.

L'aberrant projecte d'implantar quatre nuclis turístics a la Punta de N'Amer ha posat d'actualitat, una vegada més, el conflicte entre els interessos especulatius dels que promouen urbanitzacions precisament als pocs espais naturals que resten a Mallorca, i els interessos generals de tot el poble mallorquí, que ja comença a estar fart de tanta degradació.

Com que ho havíem promès, vet aquí la descripció general de la flora que se pot trobar a la Punta de n'Amer, feta pel nostre company **Guillem Alomar**.

SIVINAR.- No és de gran extensió: són les restes d'un passat més gloriós, però ben format i poc degradat. Ric en sotabosc, amb gran varietat de lianes, arbusts, mates, etc. La vegetació és típicament mediterrània: mata, aladern de fulla estreta, ullastre, xiprell, garballó, pales, socarrell, romaní, etc.

PLATJA.- Vegetació bastant degradada, degut a la seva fragilitat, i només conservada a redols. Són llocs on es pot observar una rica i bella vegetació dunal: card marí, lliri de dunes, pales, borró, frigola, ramell de tot l'any, etc.

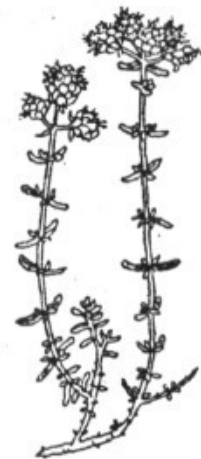
COSTA ROCOSA.- És una de les zones més espectaculars i on les condicions de vida són més difícils, a causa de la salinitat, els vents i l'erosió del sòl per la degradació del sivinar. Hi trobarem gatovell, saladina, jonc marí, fonollassa, fonoll marí, flors de paper, etc.

Als camps abandonats trobarem tota una rica varietat d'espècies ubiqüistes mesclades amb sivines, ullastres, mates i estepes, que són les primeres fases de recuperació del sivinar.

Dins les diferents comunitats vegetals de la punta de N'Amer, no manca tota una sè-



Aladern



Farigola

rie d'espècies endèmiques d'un gran interès científic i/o ecològic, entre ells el garballó, la sivina, la pala, la saladina, el gatovell i el lliri de les dunes. El garballó, l'única palmera nativa d'Europa, la qual abans ocupava grans extensions a les Balears i que a poc a poc s'ha anat acantonant per mor de la sobreexplotació i de la urbanització de les costes, actualment és protegida. La sivina és un arbre de creixement lent que un temps cobria la major part dels arenals de Mallorca i que a les darreres dècades ha sofert una dràstica regressió, a causa de (una vegada més) la destrucció de la costa per les urbanitzacions. La pala (*Thymelaea velutina*) és una bella mata endèmica de les balears orientals, amb una distribució molt curiosa. Es troba a diferents punts de la Serra de Tramuntana de Mallorca, a certs indrets de la costa de Mallorca i de Menorca, i als arenals, a on els bulldozers els han fet desaparèixer a un ritme alarmant. La saladina és una diminuta i delicada mata, que a l'estiu es cobreix de floretes blaves i és perfectament adaptada per viure a la costa. És d'un gènere (*Limonium*) amb una gran quantitat d'endemismes, molts d'ells amenaçats.

El gatovell (*Launacea cervicornis*) és un endemisme típic de les nostres costes; és una petita mata cilíndrica i espinosa que a l'estiu es vesteix de flors grogues. El lliri de les dunes (*Pancratium matitimum*) té una bellíssima i aromàtica flor i és típic dels nostres arenals, tot i que cada volta sigui més rar víctima de les urbanitzacions i de la recollecció de la seva flor.

La pressió humana es comença a fer preocupant. La brutor poc a poc va tapissant i substituint les plantes. Una teranyina de ca-



Card marí



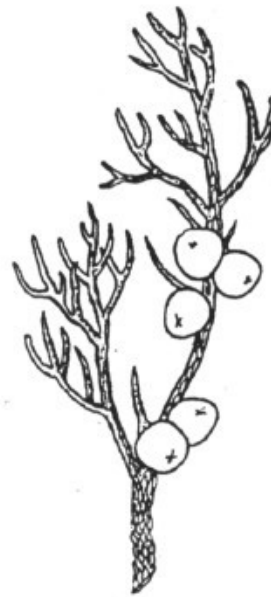
Lliri blanc de marines

mins s'extén, empobrint la vegetació. Els solcs fets per les motos de trial cada volta són més profunds i provoquen una forta erosió i pèrdua de sòl.

No tan sols la Punta de N'Amer té un valor en la seva riquesa natural, sinó també com a pulmó i lloc de passeig per als veïnats, estrangers i excursionistes. Molta gent es passeja per la zona i disfruta del seu paisatge, de l'aire pur o de la tranquil·litat del sivinar i de la platja: l'única zona verda de Cala Millor. Sense oblidar la visita al castell de n'Amer, bella fortificació, ben conservada i amb una preciosa panoràmica.

La seva conservació es fa necessària i urgent, igualment com la regulació de vials per a la gent, i la prohibició de vials per als vehicles i cavalls (cercant alternatives a unes altres zones on no siguin un perill per a la vegetació i per al sòl).

Cal no oblidar la neteja del bosc i la prohibició d'acampar, de fer foc o d'arrabassar les plantes. És indefugible una protecció especial a les delicades, fràgils i cada volta més escasses comunitats dunals.



Sivina



Ciprell



Fonoll mari



Gatovell
Coixinet de monja

Cada vegada resulta més urgent la revisió global del Pla General d'Ordenació Urbana de les Balears i una moratòria a l'urbanisme, fins que es faci un estudi racional i realista sobre l'oferta i la demanda, sobre l'impacte, la manca d'aigua, la contaminació d'aqüífers, ocupació de la costa, els boscos, les zones humides etc. Prou de plans d'unes urbanitzacions que com esclatassos van degradant les nostres costes marines, pla i muntanyes, mentre dotzenes d'urbanitzacions fantasmes pul·lulen per la nostra turmentada geografia, destruint els alzinars, zones humi-

des, barrancs, costes o qualsevol zona on poden rapinyar quatre dobbers.

És absurd i irracional que siguin en vigor plans urbanístics de 16 anys d'antiguitat, com el de la Punta de N'Amer, mentre Cala Millor, Cala d'Ord, i tants d'altres es troben en greus problemes. Els plans urbanístics del temps d'en Franco no eren, ni són viables amb una política urbanística racional, de qualitat, com és la que fa falta a les illes.

La política seguida darrerament per les nostres autoritats, és un engany al poble de les illes. La Llei de Preservació d'Espais Naturals pot ésser una porta a l'especulació i/o la indemnització, aprofitada cada volta més pels qui poc a poc han anat hipotecant, sense cap escrúpol el futur de les illes. No oblidem les maniobres del Parc de la Mar, de la Dreagonera o de Es Trenc.

El sistema és senzill i maquiavèlic: promocionar una urbanització a un lloc d'interés natural, paisatgístic, arqueològic, etc., esperar que l'opinió pública i els ecologistes s'hi oposin, anar cremant els diferents tràmits urbanístics, i llavors demanar les suculentas indemnitzacions "per les quantioses pèrdues sofertes".

(Els dibuixos són de "Les plantes de les Balears", d'Antoni Bonner).

PUNTA DE N'AMER: NO MATEM LA NOSTRA GALLINA DELS OUS D'OR!

Mercè Amer i Riera

El procés de desenvolupament econòmic, encara que positiu, no sempre ha portat una millora en les condicions de vida, i temes greus com són ara el deteriorament ambiental i paisatgístic no han estat quasi mai motiu de preocupació per als organismes competents. És important considerar d'alguna manera el cost econòmic-social de les relacions entre l'home i la natura, tant més si constitueixen la font més important de recursos econòmics.

És clar que l'augment de la qualitat de vida depèn de les perspectives de cada persona en particular, segons les seves necessitats, encara que tots estam d'acord en que la millora del medi hi contribueix de manera decisiva; així es podria afirmar que la natura -els elements aire, aigua i sol- juguen un paper decisiu a l'hora de valorar la qualitat de vida, i incentiven sens dubte l'activitat econòmica en un nucli totalment dependent dels serveis turístics.

Amb tot això, tenint en compte les motivacions dels turistes que ens visiten, es dedueix que els aspectes geogràfics i ambientals condicionen en gran manera l'elecció, tal com es desprèn del quadre adjunt:

desenvolupament d'activitats i esports -repos i contacte amb la natura -vegeu "Análisis del turismo en España" (Revista Situación, Banco de Bilbao)- donant un paper important a l'Administració com a reguladora de tot el procés de millora i conservació de tot allò que la demanda turística exigeix.

Fruit de tot l'anteriorment exposat, foren molt clares les declaracions sobre les Illes dels representants dels tour operadors alemanys, en el sentit d'aturar la construcció: "NO MÉS CIMENT" varen esser els titulars de no fa gaires setmanes als principals mitjans de comunicació. Resposta lògica si pensam en el paper que juga la nostra illa en el que s'ha anomenat "fugida de l'asfalt dels grans nuclis industrialitzats" o "baixada europea cap a la Mediterrània" dins el gran "boom" turístic de la segona meitat del segle XX.

Si bé tot procés de desenrotllament turístic condueix cap a una degradació del paisatge, molt lligat al procés urbanitzador, aquest no es pot fer de manera desordenada. No deixem que se segueixi parlant de "BALEARITZACIÓ" per referir-se a un

Ordenació de les motivacions per a l'elecció de cada una de les Illes

	Mallorca	Menorca	Eivissa-Formentera
Clima	1	2	1
Platges	2	3	2
Preu	3	5	5
Paisatge	4	4	3
Tranquil·litat	5	1	4

"El Turismo en Baleares"
(Banca March-Conselleria d'Economia)

Aquest mateix sentit és expressat per la demanda turística exterior que arriba arreu de tot l'Estat Espanyol, on l'evolució de les motivacions de la demanda es decanta cada vegada més per una valoració creixent de l'entorn i la tranquil·litat,

desenvolupament turístic desordenat. Fa falta una explotació intel·ligent del sòl per a desaccelerar el continu deteriorament que es produeix en aquest, com a recurs escàs que és i del qual se n'ha de fer ús de forma òptima per a una millor assigna-

ció dels recursos disponibles.

L'ús, protecció i conservació no adequats dels nostres recursos naturals condueixen inexorablement a la degradació del medi ambient, provocant un descens de la qualitat de vida i del grau de satisfacció dels turistes que visiten la zona.

Sembla elemental concloure que una aplicació més eficaç d'una sèrie de pràctiques intel·ligents d'explotació del nostre entorn físic, pot dur com a resultat una millora de la qualitat de vida i el manteniment de la nostra principal font d'ingressos -altrament dit "el oro negro español", per significar la importància de les divises generades pel turisme-.

És una elecció que podem i hem de fer per aquest i altres cassos semblants; és, en definitiva, la nostra forma de vida, en l'aspecte humà i econòmic el que està en joc, i per aquest motiu molt bé es pot posar un preu necessari en esforç i doblers per a la seva conservació i millorament.

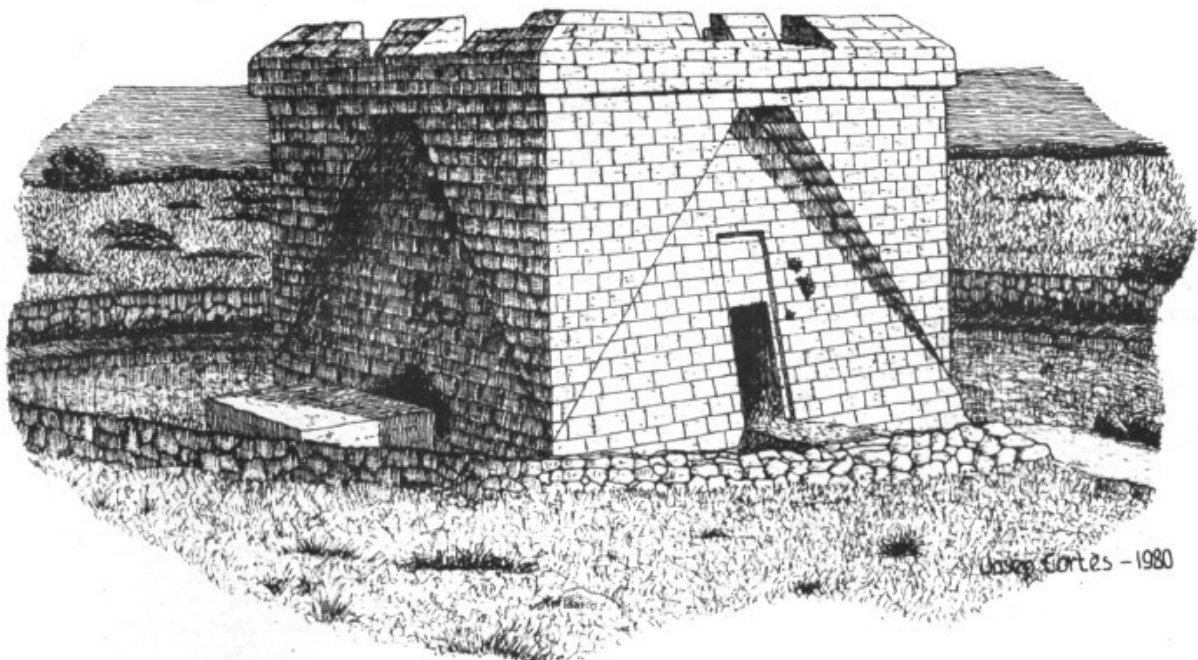
En el "Diario de Mallorca" del 25 de novembre varen aparèixer unes declaracions de Roelof J. Benthem, un anomenat arquitecte i paisatgista holandès, sobre la situació urbanística de Mallorca, a les qual, entre d'altres coses, afirmava que la bellesa de l'Illa pot desaparèixer en pocs anys si continuam pel mateix camí.

"Cal que es faci urgentment una planificació global -digué-, ja que si tot segueix com fins ara, d'aquí a deu anys ens podrem oblidar de la bellesa de l'Illa".

Segons el seu parer "no és absolutament necessari que tothom tengui una caseta a la vorera de la mar" i que "encara som a temps d'aturar el procés".

"A Mallorca s'estan amagant els problemes ecològics i s'urbanitzen fins i tot zones molt valuoses. La construcció d'hotels i cases damunt les dunes pot significar una gran pèrdua ecològica. No s'hauria de permetre la destrucció de boscos simplement perquè un urbanista vol edificar. Com a estranger em sembla que els particulars es prenen massa llibertats respecte al paisatge".

El castell (s. XVII)



OPINEN ELS PROPIETARIS

De banda el caire ecològic, que evidentment, afecta a tots els qui ens sentim preocupats pel futur de l'Illa; i, concretament, del de la banda del Llevant, els qui més patiran les conseqüències de la possible urbanització de Sa Punta de n'Amer -mirat des del caire econòmic- són els comerciants de la zona, entenent per comerciants els hotelers, taxistes, apotecaris, botiguers, etc.

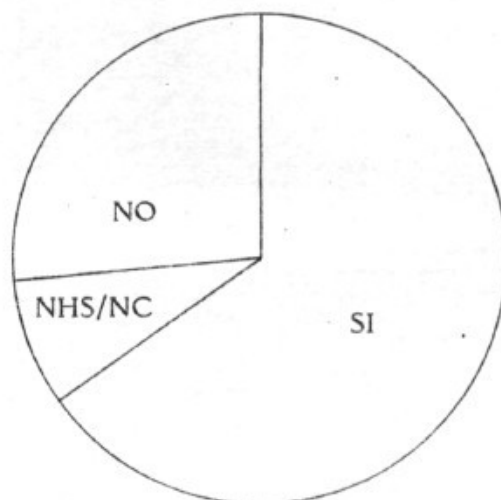
Es per això que hem cregut oportú realitzar entre ells una enquesta d'opinió, ja que normalment són deixats de banda a l'hora de decidir sobre assumptes tan importants com el que ens ocupa.

L'enquesta s'ha fet a cinquanta persones de diferents locals comercials, el que suposa, poc més o manco, un 10% sobre el total dels establiments de la zona, percentatge que els entesos consideren més que acceptable de cara a atorgar-li una certa representativitat.

Els resultats obtinguts queden plasmats a les gràfiques que segueixen. Cadauna correspon a una pregunta formulada, essent la darrera la definitiva: representa els percentatges a favor i en contra de la urbanització. Creim que a la vista de les opinions dels econòmicament més interessats de la zona els comentaris hi sobren.

¿Estau informat del projecte d'urbanització de Sa Punta de n'Amer?

Sí	66%
No	26%
No ho saben/no contesten	8%



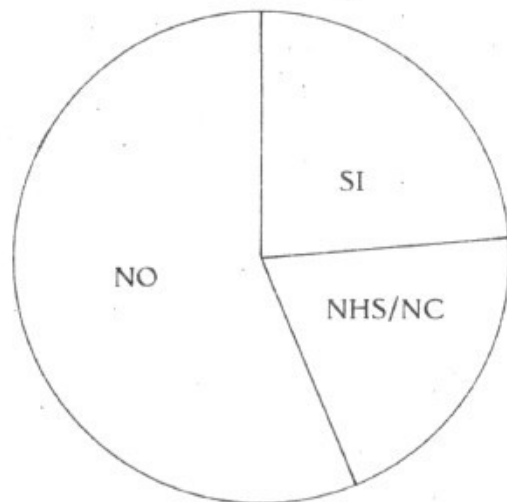
¿Creis que el fet d'augmentar el nombre de comerços i places hoteleres a Sa Punta de n'Amer serà beneficiós per als comerciants i hotelers de Cala Millor, S'Illot i Sa Coma?

Sí	18%
No	60%
No ho saben/no contesten	22%



¿Creis que aquesta urbanització farà que vengui més turisme?

Sí	24%
No	56%
No ho saben/no contesten	20%



¿Us pareix que Sa Punta de n'Amer verge dona interés turístic a la zona de Cala Millor, S'Illot i Sa Coma?

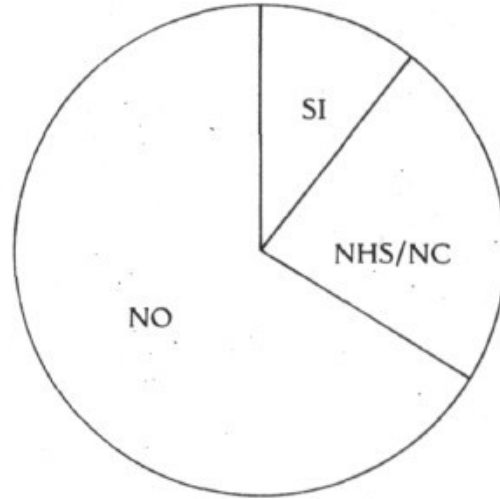
Sí	80%
No	4%
No ho saben/no contesten	16%



.../...

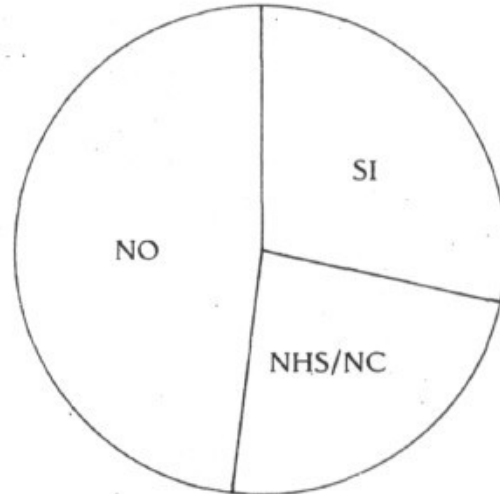
¿Trobau que la Punta de n'Amer urbanitzada donarà atractiu al turisme d'hivern?

Sí	10%
No	66%
No ho saben/ no contesten	24%



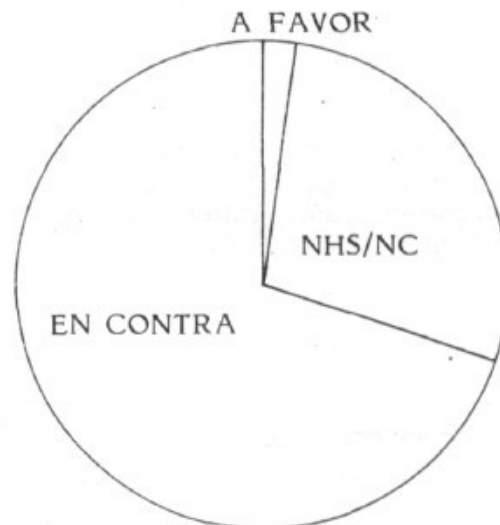
¿Us pareix bé que hi hagi dos camps de golf a dos quilòmetres de distància un de l'altre, a la zona de Cala Millor, s'Illot i Sa Coma?

Sí	28%
No	48%
No ho saben/ no contesten	24%



¿Estau a favor o en contra d'aquesta urbanització?

A favor	2%
En contra	70%
No ho saben/no contesten	28%



Segons en Miquel Morey, ecòleg i catedràtic de biologia a la universitat de Ciutat, Sa Punta de n'Amer és un dels llocs més inadequats per ubicar-hi un camp de golf, degut a la composició del sòl -bàsicament marès- i a la forta insolació amb què compta.

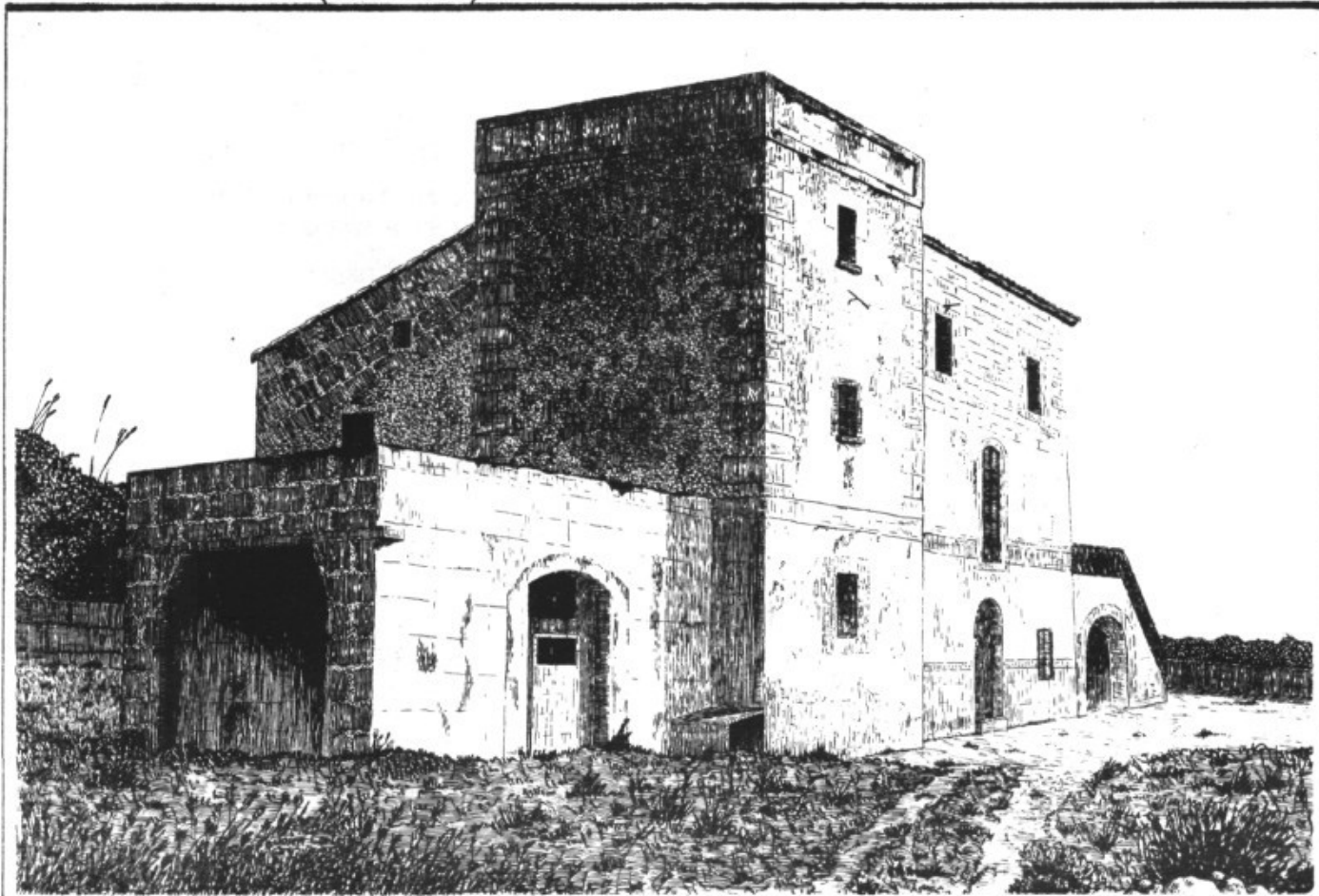
"Així com antigament bastava una sínia per treure aigua de la major part de Mallorca -diu- avui és necessari foradar a molts de pams de profunditat, el que vol dir que les reserves van minvant de forma alarmant. Si fan un camp de golf a Sa Punta hauran de menester una gran quantitat de metres cúbics d'aigua, i potser no quedarà més remei que començar a parlar de restriccions".

"Quant a la construcció d'un port esportiu cal fer uns estudis molt seriosos, ja que

qualsevol paret que s'endinsi a la mar pot modificar profundament els corrents marins i fer augmentar o disminuir el volum d'arena".

"Amb tot això de les urbanitzacions amb fins turístics es pot fer una comparança retílicia: si tenim un capital i anam gastant els interessos, encara que perdi valor vivirem; però si gastam el capital, en el moment que el gastem semblarà que tenim molt, però en poc temps no ens quedarà res. De la mateixa manera, sa Punta de n'Amer és l'única zona que queda sense urbanitzar i la podem utilitzar com a propaganda turística. Si hi construïm damunt ja no ens quedarà res d'aquest tipus per oferir, i això pot influir notablement damunt l'interés que tenguin els estrangers per venir al Llevant de Mallorca".

Ca n'Amer (s. XVI)



dues alqueries, de les quals una s'anomena Adson i l'altra Adsona. Amb el temps fou coneguda per la Cavalleria de Son Peretó.

Una altra Cavalleria també fou cedida per Nuno Sanç a Bernat Burguet de Sarrià de Barcelona, posteriorment anomenada la Cavalleria de Sos Llulls.

La tercera Cavalleria, distinta de les dues anteriorment citades, és la Cavalleria de Sa Punta de Na Petra, després d'En Brotat i més modernament de N'Amer, objecte del nostre estudi.

Aquesta Cavalleria fronterera amb l'antic terme d'Artà, per la banda de Benicanel·la, avui Son Servera, en algunes poques ocasions, apareix assentada, semblantment, dins el terme d'Artà.

L'any 1328, Janer d'Osseres, d'Artà, presenta la fadiga a Guillem Traver, donzell i ciutadà de Mallorca, de 14 quarteres de blat censals venudes a Guillem Ros, apotecari, assignades sobre el rafal, anomenat precisament Lo Rafal d'Artà.

Igualment, en la cabrevació de la Cavalleria de la Punta, l'any 1651, Per Francina Jover, viuda d'Amer, diu que té i posseeix una Cavalleria dita La Punta d'En Brotat, situada en el terme de les viles de Manacor i Artà.

ELS TRAVERS

Els Traver habiten a Bellver des dels anys posteriors a la conquesta de Mallorca.

Joan Traver hauria vengut a la conquesta amb don Nuno Sanç i dia 3 d'abril de l'any 1235, en recompensa de la seva participació, rebia de Ferrer d'Olzetó, batle i procurador de la porció de Nuno Sanç, uns terrers a la Ciutat.

Pere Traver, en 1268, viu a la població que es va formant a prop de L'Almudaina d'Artà.

En document datat l'any 1241, Joan Traver apareix ser propietari d'una muntanya partionera amb l'alqueria de Cujabelig, pròpia des d'aquell mateix any de Berenguer Tortosa i amb l'honor de Pere de Pardines.

L'any 1281, Francesc Traver ja posseïa la Cavalleria. Aquest any, Pere Aragonès, fill de Sanxo Aragonés, adquireix un rafal de Francesc Traver que acostumava tenir En Domènec en el terme de Manacor, en la porció en altre temps de Nuno Sanç que Fran-

LA CAVALLERIA DE LA PUNTA

El terme de Bellver, que coincideix en part en l'actual terme de Sant Lorenç des Cardassar, té una variada i molt rica documentació històrica, tal volta per haver pertenescut a l'heretat de conquesta de Nuno Sanç.

Els primers documents del segle XIII que designen les propietats, indiquen clarament que estan situades en el Terme de Manacor. Posteriorment afegeixen, en algunes poques ocasions, la nominació de la parròquia de Bellver.

Així en el traspàs de la sarraïnesca alqueria de Llucomar l'any 1253, és indicada la seva localització en el terme de Manacor, en la parròquia de Bellver.

Un document de l'any 1262 registra ja el terme de Bellever no escasejant els documents en què hi abunda l'assignació de terme de Bellver, al finalitzar el segle XIII, pauta que durarà, al manco, fins al segle XV i XVI.

LES CAVALLERIES DE BELLVER.

Les cavalleries situades dins el terme de Bellver són tres:

La Cavalleria donada per Nuno Sanç a Martí Petro Desi, dia 7 de les calendes de gener de l'any 1233, a perpetuïtat, comprenent

cesc Traver té en feu d'un cavall armat. Les delimitacions del rafal són ben precises:alqueria Mitjana, rafal d'En Sanxet, alqueria Roja, i rafal de Miramar. La venda va a delme i tasca del pa, vi, oli, canyom i llegums.

Pel gener de l'any 1329, Pere Traver, ciutadà de Mallorca, confessa i reconeix a Romia, viuda de Guillem Petro, de la parròquia de Bellver, tutora i curadora dels seus fills, que amb aquelles 19 lliures i 5 sous que per ell i en el seu nom ha pagat al seu germà Guillem Traver, li va pagar a ell i a la seva voluntat, totes aquelles 20 lliures i 5 sous mallorquins que li devia en raó dels seus fills, en la propera festa de Sant Miquel per censos de possessions que, per ell i els seus fills, tenen en la parròquia de Bellver.

Precisament en la primera mostra ordenada pel nou Rei de Mallorca Pere el Cerimoniós veim actuar aquest Guillem Traver.

Dia 4 de maig de l'any 1344, entre els cavallers obligats a cavall armat, compareix "En Guillem Traver per la Cavalleria de Bellvesser, qui es en Arta (sic)fa cavall armat, e feu mostra, lo dit jorn del dit cavall armat, lo qual jura quel cavall e els arnesos eren seus."

Semblantment, amb el mateix caràcter, compareix dia 20 d'octubre de l'any 1345, a hores de vespres, obeint el ban del Conseller i Reformador del Senyor Rei, F.de Boyl, baix la pena de perdre el feu.

Amb tot el que deixam dit resta prou exprinat que els llinatges Aragonès, Sanxo i Petro es refereixen a la mateixa família.

Els Petro donaren el nom a la Punta i així serà coneguda dins la història amb el topònim de La Punta de Na Petra.

Jaume Ballester habitador de la parròquia de Manacor, lloctinent del noble Roger de Montcada, Governador del Regne de Mallorca, Antoni Badia, notari, regent i l'escrivania reial de la dita parròquia de Manacor i Arnau Ramon, saig de la mateixa, en virtut de manament per l'honorable lloctinent, han treballat contínuament durant 13 dies i 13 nits, febrer de l'any 1410, deixats tots els seus negocis i la seva habitació, estant a la vorera de la mar, en el lloc anomenat La Punta de Na Petra, del terme o marina de Manacor, on per fortuna de mal temps i de l'aire, perillà una nau de genovesos. El treball va consistir en recuperar tot allò possible: robes i altres coses.

ELS TRAVER ES DESPRENEN DE LA CAVALLERIA.

L'any 1347, Guillem Traver s'ha després definitivament de la seva Cavalleria.

A 11 de març d'aquest any, el Rei Pere, per la petició a ell presentada per la Comtessa, espos d'Huc Valentí, és enterat que Guillem Traver, posseïdor de diverses possessions a Bellver, en feu demateix Rei d'un cavall armat i per aquestes possessions obligat Traver envers la Comtessa i altres en 50 quarteres de blat censals i anuals i que era deudor a la mateixa Comtessa fins a 260 quarteres de blat per censos passats.

No tenint Guillem Traver altres béns per a pagar-les, les seves possessions són subhastades per la Cúria de Manacor i donades a Nicolau de Sant Esteve que ofereix 50 lliures de Mallorca amb les càrregues predites.

L'esmentada venda fou contradita, perquè Nicolau de Sant Esteve no és militar, - El rei mana que si és així i no es troba altre que sigui militar, passats els dies que deuen ser comptats, s'ordeni fer execució; més, si es presenta altre amb caràcter militar o que oferís més preu o sigui més útil, sigui firmada a tal persona.

L'any 1349, apareix com a propietari de possessions situades dins l'antiga Cavalleria dels Traver, Jaume Roig, de Bellver, el qual, a 12 de desembre d'aquest any ven a Huguet Valentí la mitat del seu rafal i possessions que estan obligades a Guillem Ros en 35 quarteres de blat censals i en 10 lliures, 2 sous i 6 diners anuals. Les delimitacions no poden ser més clares al respecte: L'alqueria de Benicanella, la possessió de Perdines, Pocafarina, la vorera de la mar, Salma i Benifeget. La venda va pel preu de 200 lliures.

Els Valentí, per tant, són els nous posseïdors de la Cavalleria, antigament dels Traver. La seva situació coincideix exactament amb ella i damunt ella recau l'obligació d'un cavall armat.

Dia 27 d'octubre de l'any 1367, Joan Valentí ciutadà de Mallorca, i esposa Margalida, per 950 lliures, venen i entreguen a Rodrigo de Berga, tota una Cavalleria que pega a la mar, a l'alqueria, anomenada Benicanella, a Benifatget, a la possessió d'Antoni Carbó, a la possessió de Llorenç de Perdines, al Puig Agut a l'alqueria d'En Campos (Salma), a l'alqueria pròpia de Rodrigo de

Berga, a Pocafarina, en part al torrent del qual l'aigua corre fins a un estany i fins a la mar.

L'any 1392, ja ha mort Rodrigo de Berga.

Dia 14 de maig d'aquest any; Gabriel Forner, batle de Manacor comunica al procurador reial que aquest mateix dia ha estada venuda per ell o per la seva cort "una cavalleria d'la heretat dl honrat en Rodrigo de verga donzell q^o diverses alqueries i Raffals continent en si contigues los quals foren dl honrat en G traver donzell q^o situades en la proquia d bellver en lo batliu dl terme de Manacor en la porcio la qual fo olim dl noble en Nono Sans e are es dl Senyor Rey p lo qual son tengudes a feultat e en feu e a servey d hun cavall armat axí com i p aqlla forma e manera q lo dit Rodrigo dementra vivia la tenia havia i posseya i li ptanyia ab tots sos drets tinents e ptinents!"

El bastó fiscal de la Cavalleria és estat entregat a Joan Navata, pare i legítim administrador de Bertomeu Navata i de Berga, nét de l'esmentat Rodrigo de Berga, asixí com a més donant i oferent. La venda anà pel preu de 804 lliures de menuts.

Del dit Bertomeu Navata i de Berga figura la Cavalleria l'any 1403.

Bartomeu Navata i de Berga i esposa Blanca, habitants de Bellver, aquest any, la venen a Bartomeu Andreu i esposa Bonaguda, habitants del Cap de la Pera d'Artà. La possessió situada a Bellver amb l'obligació d'un cavall armat està delimitada per Benicarella de Pere Ferri de la parròquia d'Artà (avui Son Servera) amb la possessió de Benifetget del meteix Pere Ferri, amb la possessió, en altre temps d'Antoni Carbó, difunt, ara dels hereus de Guillem Montflor, amb les possessions de l'hereu de Llorenç Pardines, amb el Puig Agut, amb l'alqueria que fou de Pere Campos, difunt i ara és de Joan des Colomers (Salma), amb la seva alqueria, amb Pocafarina de Montserrat Artiges i, en part, amb el torrent del qual l'aigua corre a un estany i d'aquest va a la mar.

L'any 1413, Bartomeu Navato ha canviat el seu domicili des de Manacor a Felanitx.

Un document del notari Francesc Sabet ens notifica com diumenge, dia 19 de març d'aquest any 1413, a prop del migdia foren llegides en llengua vulgar i intimades, a la plaça de l'Arraval de Felanitx a instància d'Antoni Berga, en nom de Pere Bosch, les

següents paraules: "Com so es en Barthomeu navato olim de Manacor are de Felanitx habitador amb certa carta de aquei feta hatais en per tots temps stablert an Barthomeu andreu la donhs d areta are de dita parroquia de Manacor habitador la cavalleria qua hans fo del honrat en Rodrigo de verga donsell ensemps en lo raffal apellat de Miramar a aquella contigu no denunciat que fos tengut a anual prestació contribucio e carrech e 16 lliures moneda de Mallorca censals les quals la dona Cathariuna muller del honrat en Thomas mercer de Sant Johan de Sineu q^o sobre aquell preten rebre a cerli degudes p cens de temps passat 184 lliures deles quals ha possat clam contra lo dit Barthomeu andreu en la cort del honrat batle de Mca."

En 1429 poseeix la cavalleria Jaume Bonafé.

Jaume Bonafé, cirurgià, i esposa Antonina, habitants abans de Manacor, passaren a viure a Artà, on Jaume Bonafé exercia de cirurgià.

L'any 1439, Jaume Bonafé i esposa traspassen el seu fill Joan Bonafé, habitant a Manacor, una alqueria, situada a Manacor, en el terme de Bellver, anomenada Sa Punta, a la Cavalleria pròpia del dit Jaume Bonafé que poseeix, baix la fidelitat del Senyor Rei i al servei d'un cavall armat.

Les limitacions són les mateixes; Honor de Jaume Vives (ara Son Vives) honor de Bernat monserrat (Pocafarina) torrent que va a l'estany, alqueria o marina del mateix Jaume Bonafé, alqueria de l'esposa de Salvador Servera (Son Servera) alqueria o rafals de Benifetget, alqueria de Guillem Tarroja, alqueria de Salma i el Puig Agut (Puig de ses Fites).

Fill de Jaume Bonafé i germà de Joan seria Jaume Bonafé que juntament amb la seva esposa Sibília, habitants de Felanitx, en la seva alqueria anomenada Tortix, confessen, setembre de l'any 1454, estar obligats en una quantitat de diners en raó de censos passats des del temps en què posseïren tota l'alqueria, anomenada Sa Punta, situada en el terme de Bellver, de la parròquia de Manacor.

L'alou i el directe domini d'aquestes propietats passaren als hereus de Jaume Bonafé.

En el seu testament guardat a l'arxiu municipal d'Artà veim que fa hereu al seu nét

Antoni Vives i Bonafè, fill de Llorenç i de Bàrbara.

Quan Antoni Peretó, agost de l'any 1472, ven aquesta possessió a Antoni Servera de Manacor, apareix que el seu alou és del hereus de Jaume Bonafè habitant de la parròquia d'Artà. La possessió traspasada és la Punta d'Avall, el preu de la venda és de 230 lliures reials mallorquines i els seus confrontants són Binicanella de Salvador Servera, la Punta d'Amunt d'Antoni Servera, Pocafarina de Pere Montserrat, la Marina de Bartomeu Peretó, l'estany d'En Peretó i la vorera de mar.

Dia 3 de gener del'any 1477, Llorenç Vives d'Artà, a l'honor Antoni Servera el domini directe, delmes, agraris, foriscàpies, lluismes etc. de la Cavalleria la Punta, situada en el terme de Bellver de la parròquia de Manacor.

De l'honor Antoni Servera fou donatari el seu fill Salvador Servera habitant de Manacor.

Salvador Servera i esposa Joaneta, setembre de l'any 1503, venen tots els seus drets a Antoni Mir, notari de Mallorca, conjuntament amb un tros de terra i garriga de la seva possessió La Punta d'Amunt de pertencencies de la Cavalleria. La Cavalleria és tenguda baix alou i feu del Senyor Rei de la porció del noble Nuno Sans al vintè de lluisme i a la prestació o servei d'un home i un cavall armat per a la defensa d'aquest regne. Les afrontacions de l'íntegra alqueria són les que segueixen: vorera de la mar; Benicanella dels hereus de Salvador Servera; la possessió de Carbó que a les hores, era de Salvador Servera: Benifetget; l'Estepar, de Llorenç Mir; Salma, de Pere Guiscafrè; Puig Agut del Coll d'Artà, la Font Palleta; la possessió de Jaume Vives (La Torre d'En Pardines); la possessió de Jona Peretó que fou de Monserrat Aritges (Pocafarina); el Pas d'En Farratge que confronta amb el torrent que discorre a l'Estany, situat en la possessió del comprador; La Punta d'Avall La Marina d'En Peretó.

No feia molts d'anys que el notari Antoni Mir havia comprada aquesta darrera possessió, anomenada La Punta d'Avall. L'any 1498 l'havia adquirida a Antoni Peretó.

Al notari Antoni Mir succeí el Magnífic Francesc Mir, doctor en lleis.

Dia 24 d'abril de 1520 la seva viuda denunciava tenir i posseir una Cavalleria, vulgar-

ment anomenada La Punta, situada en la parròquia d'Artà i Manacor, tenguda baix el feu del Rei de la porció de Nuno Sans, a vintè de lluisme i a la prestació o servei d'un cavall armat per la defensa del Regne.

Pocs anys després la mateixa senyora, 28 setembre de l'any 1531, ven la Cavalleria al reverend Joan Brotat, prevere en acte d'establiment rebut en l'escrivaniadel Rei.

El reverend Joan Brotat, dia 4 de gener de l'any 1538, prevere de la Seu de Mallorca, ven 4 lliures a l'honor Mateu Binimelis, com a tutor de Jeroni Rossell, que imposa damunt la seva possessió o marina alodial, anomenada La Punta d'Avall, en el terme de Bellver de la parròquia de Manacor, restant delimitada per la Punta d'Amunt de Bartomeu Sard, Pocafarina dels hereus de Miquel Peretó, la possessió del Magnífic Arnau Sureda, donzell, la vorera de la mar i Binicanella de Salvador Servera.

Dia 1 de maig de l'any 1538 aquest sacerdot instituïa hereus de la seva Cavalleria als germans Jaume i Antoni Brotat.

Antoni Brotat la dóna en herència al seu fill Jaume Brotat, dia 12 d'agost de 1569, el qual la va cabrevar l'any 1585.

Jaume Brotat mor sense fills legítims ni naturals, essent la seva hereva la seva propia mare Joana Amer.

Joana Brotat i Amer feu testament davant el notari Miquel Mas dia 24 de setembre de l'any 1600, instituint hereu Rafel Amer, el qual testà, davant el notari Miquel Font, de Manacor, nomenat hereu el seu germà el Magnífic Joan Amer ciutadà militar.

El Magnífic Joan Amer instituï hereva seva usufructuaria de la Cavalleria la seva esposa la Magnífica Senyora Francina Jover. La qual, 15 de desembre de l'any 1651, ja viuda del Magnífic Joan Amer, ciutadà de Mallorca, anomenat de la Punta d'En Brotat de la vila de Manacor, com hereva usufructuaria del mateix, denuncia tenir i posseir una Cavalleria dita de La Punta d'En Brotat, juntament amb una possessió anomenada La Punta, situada en els termes de les viles de Manacor i Artà, en feu del senyor Rei, a vintè de lluisme i a prestació d'un cavall armat per la defensa del present Regne.

Antoni Gili Ferrer

Separata del Bolletí de la Societat Arqueològica Luliana

- 1.- Poblament residencial
- 2.- Espai lliure públic
- 3.- Zona residencial extensiva
- 4.- Camp de golf
- 5.- Port esportiu
- 6.- Zona de serveis del port
- 7.- Centre cívic del golf
- 8.- Zona protegida (Castell de n'Amer)
- 9.- Carreteres

