

*A Societat Fent Carrerany*

*D. SUREDA*



REVISTA DE L'ASSOCIACIÓ CULTURAL  
**FENT CARRERANY**

MARIA DE LA SALUT

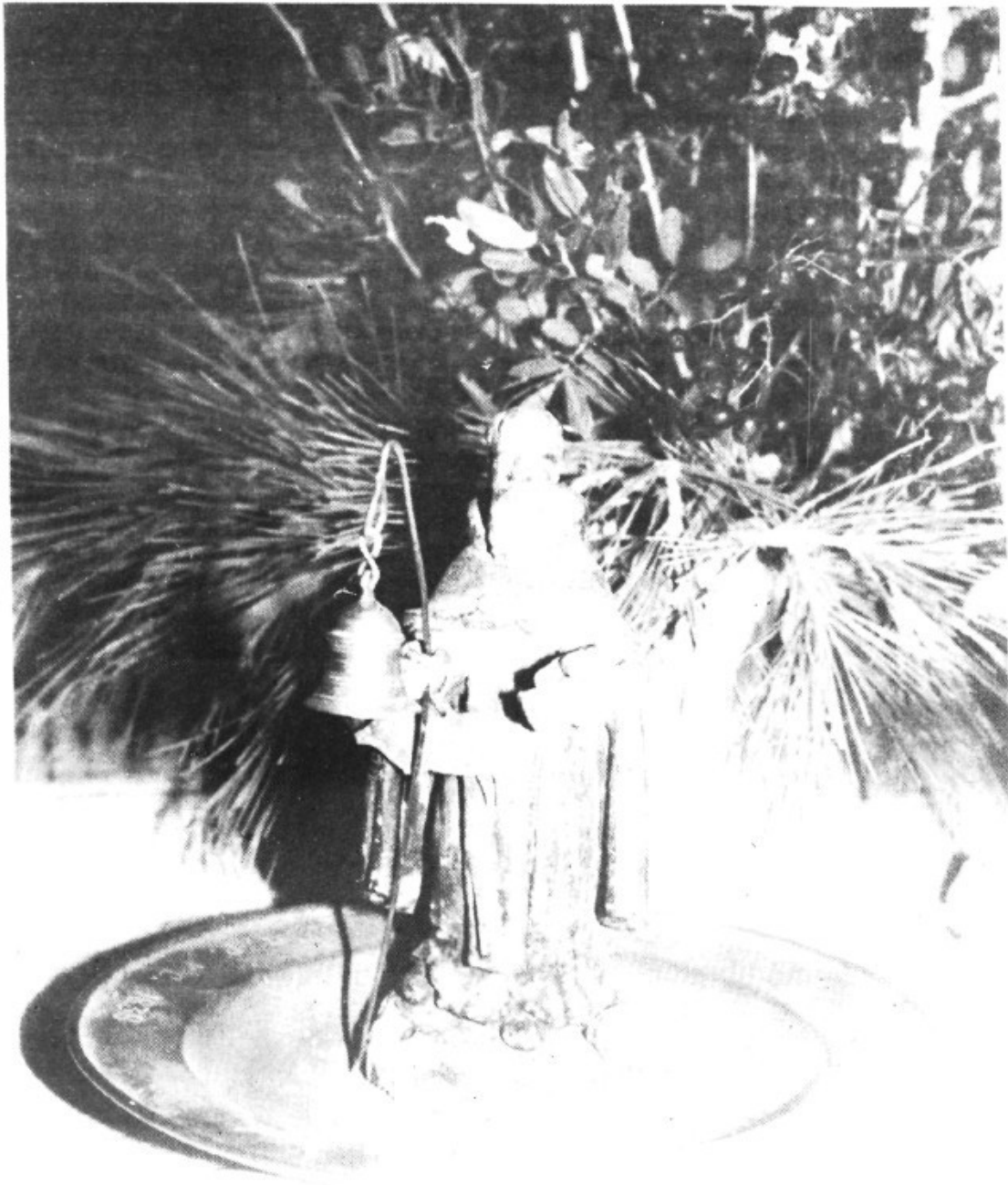
ASSOCIACIÓ PREMSA FORANA  
DE MALLORCA

**PREMSA  
FORANA**

Número 78

GENER

Any 1993



# Sumari

Editorial i Sumari	2
Religió i poble	3
Nadal 92 a Maria	4
Convocatòria Assemblea General de Fent Carrerany	5
La Planta asfàltica ja està montada	5
Llinatges de Maria, a la revista BRISAS	6
Sa Xerradeta amb Antoni Gelabert Mas	8
Glosses que l'amo en Nadal dedicà a en Toni Droguer	11
Bullit de Notícies	12
Demografia. Telèfons	14
El Temps. Temps Passat	15
El refugi, un projecte necessari	16
Per un pacte global en matèria urbanística	17
La contaminació acústica	18
Carta a l'honorable president del Govern Balear	19
No volem la macropresó a Mallorca	20
Adéu	20
Carrerany Esportiu	21
Feim Carrerany	24

## Fotografies:

Magí Ferriol Bauzá  
Pere Ribas Colombram  
Arxiu personal d'en Toni  
Gelabert

## Portada:

Bacina de Sant Antoni, de  
l'exposició de Sa Capella Fonda.

# EDITORIAL

S'ha acabat 1992, un any que certament passarà a la història, i per motius ben diversos; ha estat any de grans esdeveniments (Olimpiades, Expo, Ave, Cinquè Centenari...) que el temps s'encarregarà de determinar si foren un èxit i la confirmació que comptam a la Comunitat Internacional, o si foren focs d'artifici, disbauxes de nou ric que fa ostentació d'una manera de ser que només és aparent.

I el final de 1992, com si es tractàs de despertar d'un somni, ens ha regalat l'anunci d'una crisi econòmica que ja es veia venir, però que tots fingim que ens ha agafat per sorpresa. Ens trobam, doncs, segons diuen els experts, a les portes d'un any difícil, dur de pelar, perquè arribarà a la vida quotidiana l'impacte de les xifres que semblen jeroglífics quan les veim a les pàgines d'economia dels diaris.

Per altra banda l'any 1993 és l'any de la nostra plena incorporació a Europa, una Europa que s'està fent a cops d'encerts i d'errades, d'estira i amolla per part dels diferents països que no volen perdre res i ho volen guanyar tot. Fa uns anys, quan es deia que "Àfrica començava als Pirineus", ens creïem que si aconseguïem ser acceptats per Europa estaríem salvats; avui sabem que les coses són més complexes. L'Europa a la qual ens incorporam ha deixat de ser una illa de progrés i de pau (recordem només la guerra de Iugoslàvia, i que la immigració irrefrenable procedent de l'est d'Europa i del Magrib ha fet sortir a llum sentiments no gens pacífics ni progressistes). Ara sabem que ser europeus ens facilitarà la solució d'alguns problemes (facilitat d'intercanvis comercials i de professionals, etc), però també ens plantejarà nous reptes; la pervivència de la nostra agricultura serà més difícil, les nostres empreses s'hauran de modernitzar, el nostre sistema educatiu s'haurà d'adaptar, etc...

Des de "Fent Carrerany" desitjam que tots sapiguem estar a l'altura que les noves circumstàncies exigeixen per contribuir a desembullar la troca i fer un món més vivible i més acollidor.

## EQUIP DE REDACCIÓ:

Magí Ferriol Bauzá  
Pere Fons Pascual  
Joan Gelabert Mas  
Margalida Mas Vicens  
Onofre Sureda Ribas

## HAN PARTICIPAT EN AQUEST NÚMERO:

Enric Pozo Mas, Club Ciclista de Maria de la Salut, Miquel Oliver Roig, Miquel Morey i Mas, Pere Crespi i Salom, Jaume Mestre Llompart i Revista Brisas.

EDITA: Associació Cultural FENT CARRERANY,  
Sant Miquel, 11 07519 Maria de la Salut

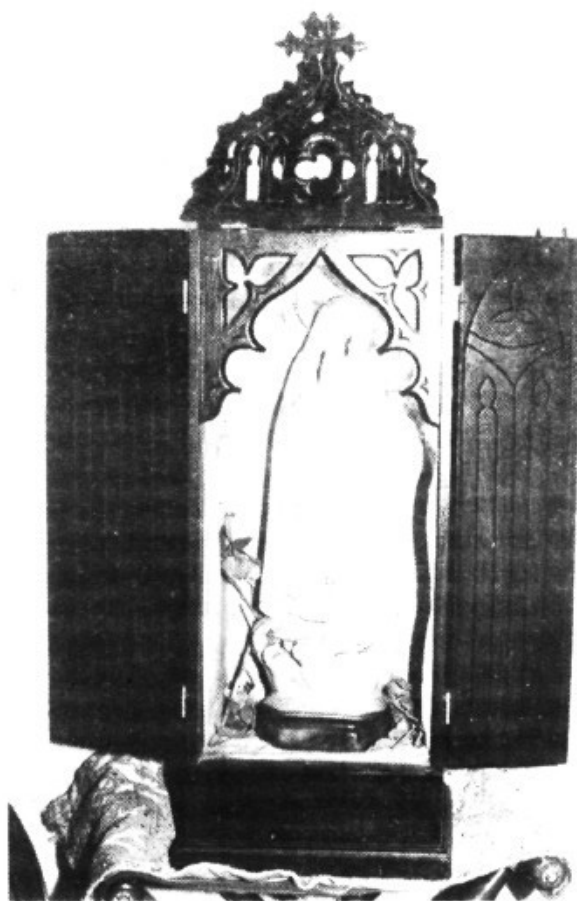
IMPRIMEDX: Apostol y Civilizador.  
Petra.

La redacció de Fent Carrerany  
no es fa responsable de les  
opinions dels qui hi escriuen

## RELIGIÓ I POBLE

El collectiu Capella Fonda ha organitzat una magnífica exposició d'objectes religiosos. Han duit vertaderes artesanies tant del poble com de la mateixa parròquia. A vegades quedam com estorats de veure que guardam tantes joies que ens fan present tot un passat, ens recorden les vivències, la fe, l'esperança, els patiments, les dependències, la reserca d'un poble que ha caminat, ha evolucionat i pot ser que hagi sortit masa aviat del misteri. Un misteri que entreten la fam espiritual. El sagrat ens manté l'esperança de que serà cert allò que intuïm sense poder-ho demostrar ni desxifrar totalment. Casulles, vestits blancs, peus d'altar per cada temporada, un color distint per cada moment, una custòdia i un pal·li portat per sis homes, un paraigua i una campaneta per portar el viàtic als moribunds, les dones amb un vel pel cap en senyal de submissió, missalets i novenes per expressar la devoció de la gent més pia-tosa, uns paperets per fer confessar tothom, reliquies de sants per expressar la santitat que no tenim etc. etc., és l'encobriment misteriós d'alguna cosa sagrada, vera, però no comprobable.

Totes les religions expressen el misatge en signes, comparacions, colors, moviments. La religió cristiana, que neix dins el sí d'una altra religió, la jueva, i pren cos dins altres religions anomenades "paganes", recull signes i símbols d'una i altre i d'aquesta nescla "juevo-pagana"



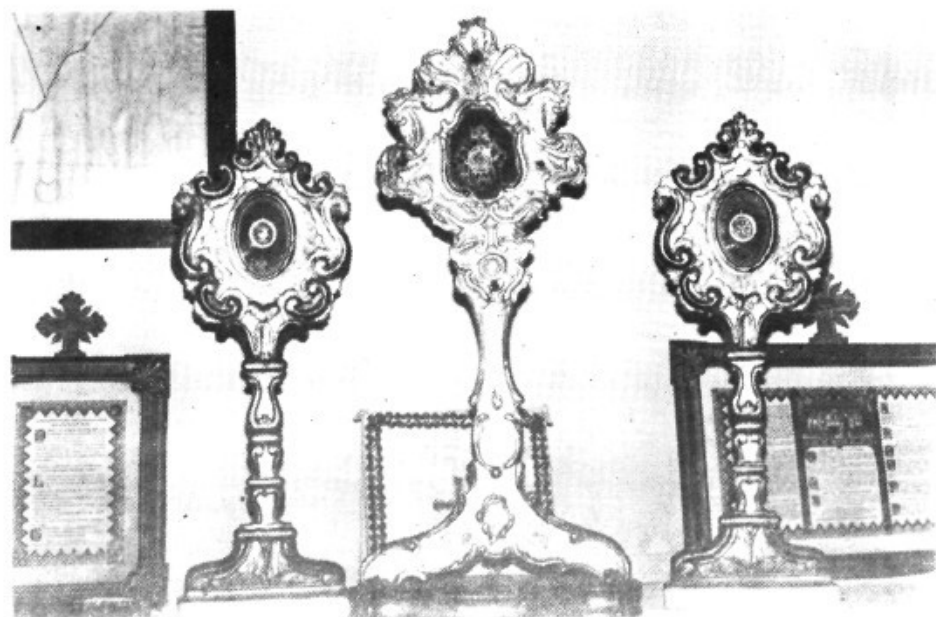
n'ha sortit el que deim la litúrgia cristiana.

Entre tantes sorpreses d'aquesta exposició s'hi pot contemplar la vida i miracles del venerable Font i Roig en un llibre de 1702, un catecisme del bisbe Nadal de 1860, un dels primers plànols del terme de Maria, un vestit de batlar de més de cent anys, etc..

Tal vegada aquesta exposició ens ajudi a tots a guardar el passat, a fer història, a aprendre

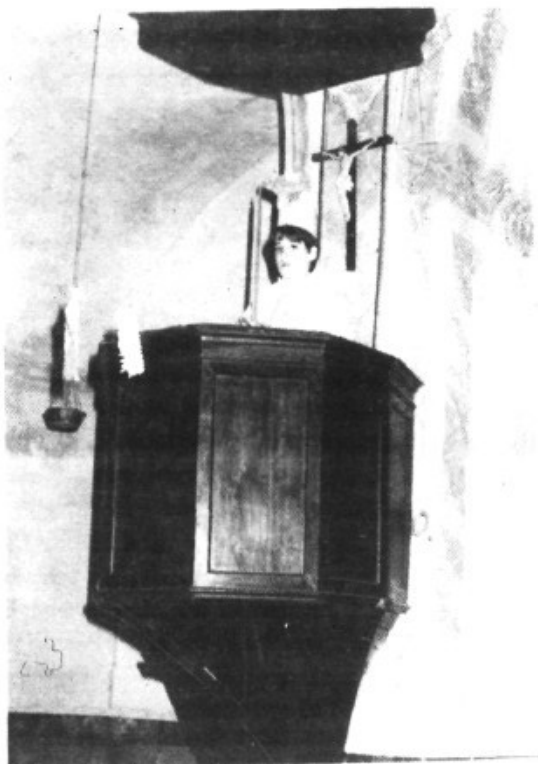
de la història i a respectar i estimar tot allò que ha estat i segueix essent.

L'ametlla sense bessó o amb bessó podrit, amaga buidor, hipocresia, corrupció. Igualment, un ornament, un objecte sagrat, un símbol que no asenyal, és i no fa allò que vol dir, és el desprestigi del signe, l'avoriment del qui ho contempla i l'anti-signe per tothom.



## NADAL 92 A MARIA

Enguany, després de molts anys, l'ambient nadalenc és prou pobre. La no instal·lació d'il·luminació nadalenca pels carrers han empobrit el caràcter festiu propi del temps que aquesta proporciona. Diuen les males llengües que el Batle ha dit que era perquè no es vessin els clots dels carrers. Jo pens que a més clots, més llums.



### NIT DE MATINES

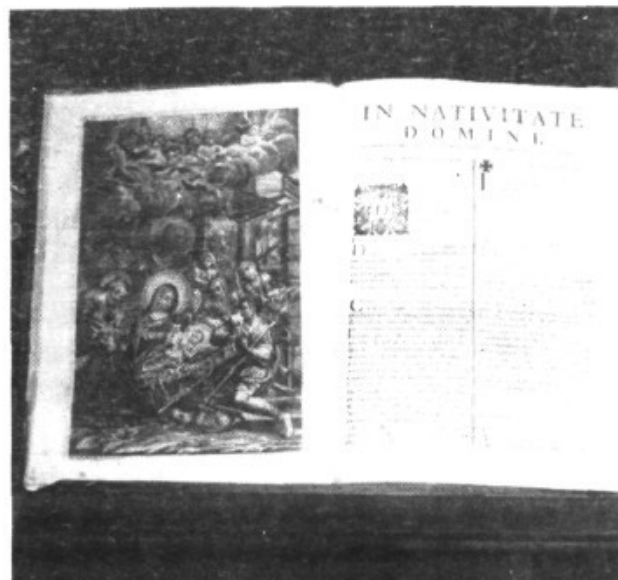
A les deu de la nit del dia 24 de Desembre, com és ja tradició, a l'església parroquial se celebraren les matines o missa del gall. Com ja és habitual no bastaren els bancs per a seure.

El coro parroquial intentà mantenir l'esperit nadalenc amb el càntic de villancecs. Cal destacar que la Sibil·la d'enguany fou un nin, En Pere Ribas Vicente, fet que cal remontrar-nos molts anys enrera per trobar-ne un altre ja que des de fa molts anys el cant de la Sibil·la era interpretat per nines.

No hi hagué sermó de la Calenda, però fou curtet i en el transcurs del qual es va fer menció d'un tal "Jesús Che Guevara".

### DIA DE NADAL

Després de l'Ofici, a la Capella Fonda, quedà oberta al públic l'exposició "Religió i



Poble", que consta d'objectes i vestimenta pròpia dels capellans, vels, missals, estampes,...

L'exposició restarà oberta al públic fins passat Sant Antoni.

Onofre Sureda Ribas.



**CONVOCATÒRIA ASSEMBLEA  
ORDINÀRIA DE L'ASSOCIACIÓ  
"FENT CARRERANY"**

Es convoca a tots els/les socis/sòcies de l'Associació a l'Assemblea Ordinària que tindrà lloc dia 24 de gener a les 9,30 en primera convocatòria, i a les 10 en segona convocatòria, al Restaurant SES TARRAGONES, amb el següent ordre del dia:

1. Lectura i aprovació, si pertoca, de l'acta de l'assemblea anterior.
2. Informació econòmica de l'any 92
3. Informació activitats de l'any 92
4. Proposta activitats per a l'any 93

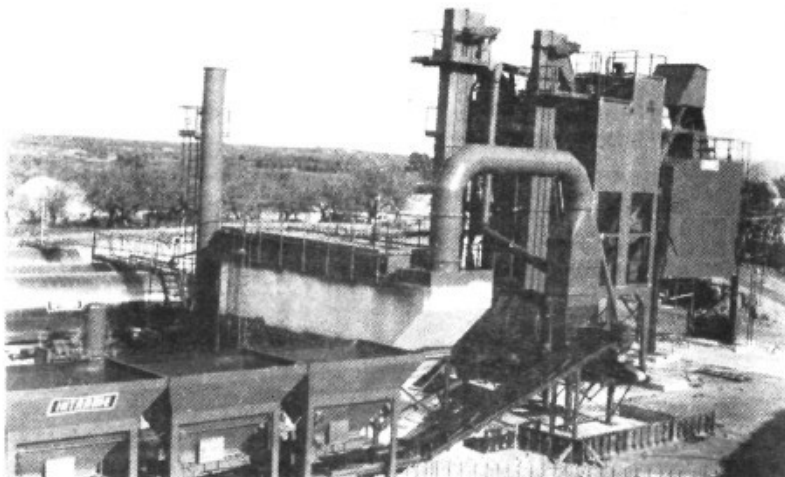
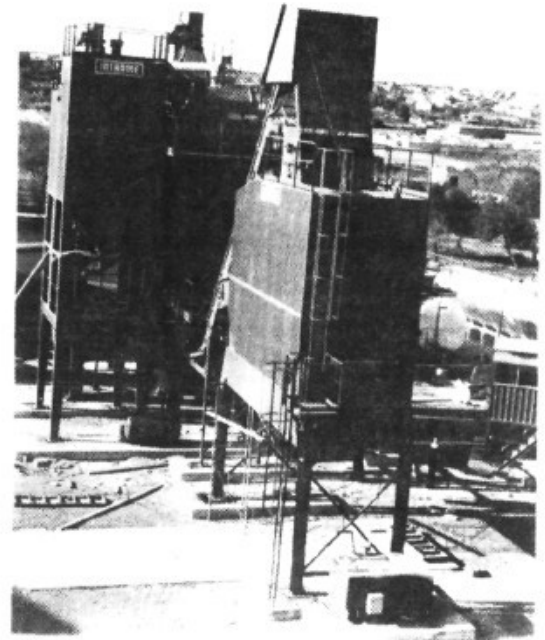
5. Previsió econòmica per a l'any 93
6. Elecció Nova Junta
7. Precs i preguntes

El President

P.D. Com que començar a discutir tan prest sense omplir la panxa pot produir maldecaps i marejos en general, hem pensat de fer la xerradeta amb un bon berenar al davant. Si ens voleu acompanyar i berenar amb nosaltres ens ho hauríeu de fer saber a qualsevol membre de la Junta actual, o als membres de la Revista, un parell de dies abans i així avisaríem amb temps a la gent del restaurant. Esperam la vostra presència!

## LA PLANTA ASFÀLTICA JA ESTÀ MUNTADA

Va ser el passat mes de novembre quan el batle ens digué, responent a una pregunta que nosaltres li férem, que el tema de la planta asfàltica quedava aparcada, i que l'empresa es comprometia a no fer res més mentre no hi hagués els informes que l'ajuntament havia demanat. Mentre els informes han anat arribant i a l'espera de la seva aprovació l'empresa en qüestió ha anat muntant tota la planta i ja només falta, sembla, l'arrencada. És una llàstima que una qüestió de tanta transcendència per a la vida del poble s'hagi duit d'aquesta manera. La seva discussió en un ple, la transparència de tots aquells punts foscos que són els que podien qüestionar la seva posada en funcionament: materials residuals i la seva eliminació, contam-



inació, materials usats i la seva perillositat, la freqüència del pas dels vehicles pel casc urbà, són coses que s'haurien pogut fer i donar a conèixer i no ha estat així. Una llàstima, una vertadera llàstima!

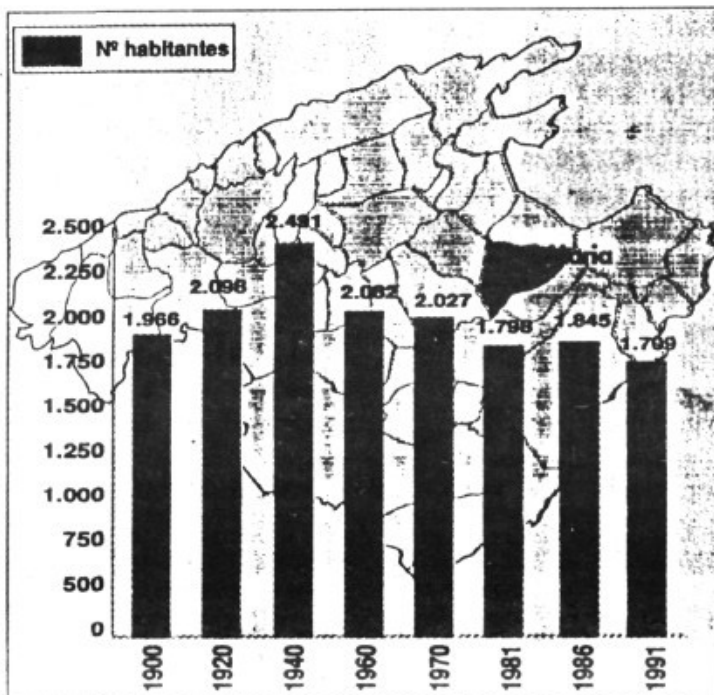
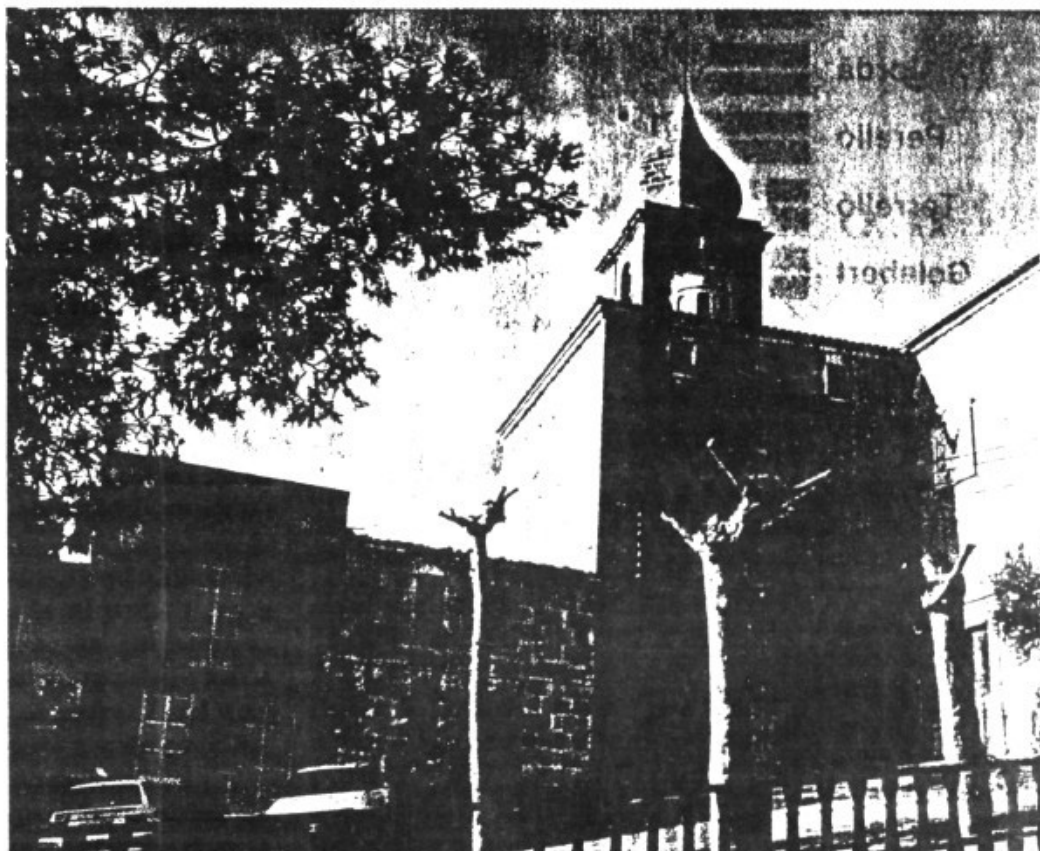
Maria de la Salut

# Un municipi de llinatges molt característics

GABRIEL MESTRE OLIVER

**M**aria de la Salut, municipi de la comarca del Pla, independitzat del de Santa Margalida al segle XIX, compta, segons el cens de 1991 amb una població de dret de 1.709 habitants, 879 dones i 830 homes, segons l'Institut Balear d'estadística. El nombre de llinatges enregistrats es de 183 com a primers cognoms i de 207 com a segons; la proporció d'habitants per llinatge és bastant alta, tenint en compte el petit volum de la població; 10'42 habitants per llinatge en el primer cas i 9'21 en el segon. La població de Maria, a principi de segle era de 1.966 habitants; població que va anar augmentant de manera ferma i gradual fins el 1940, any en que s'enregistrava la cota més alta del segle, 2.491 habitants. A partir d'aquesta data s'inicià un descens, que només es va veure interromput de manera irrelevant al cens de 1986, que ens porta a la xifra actual, la més baixa del segle.

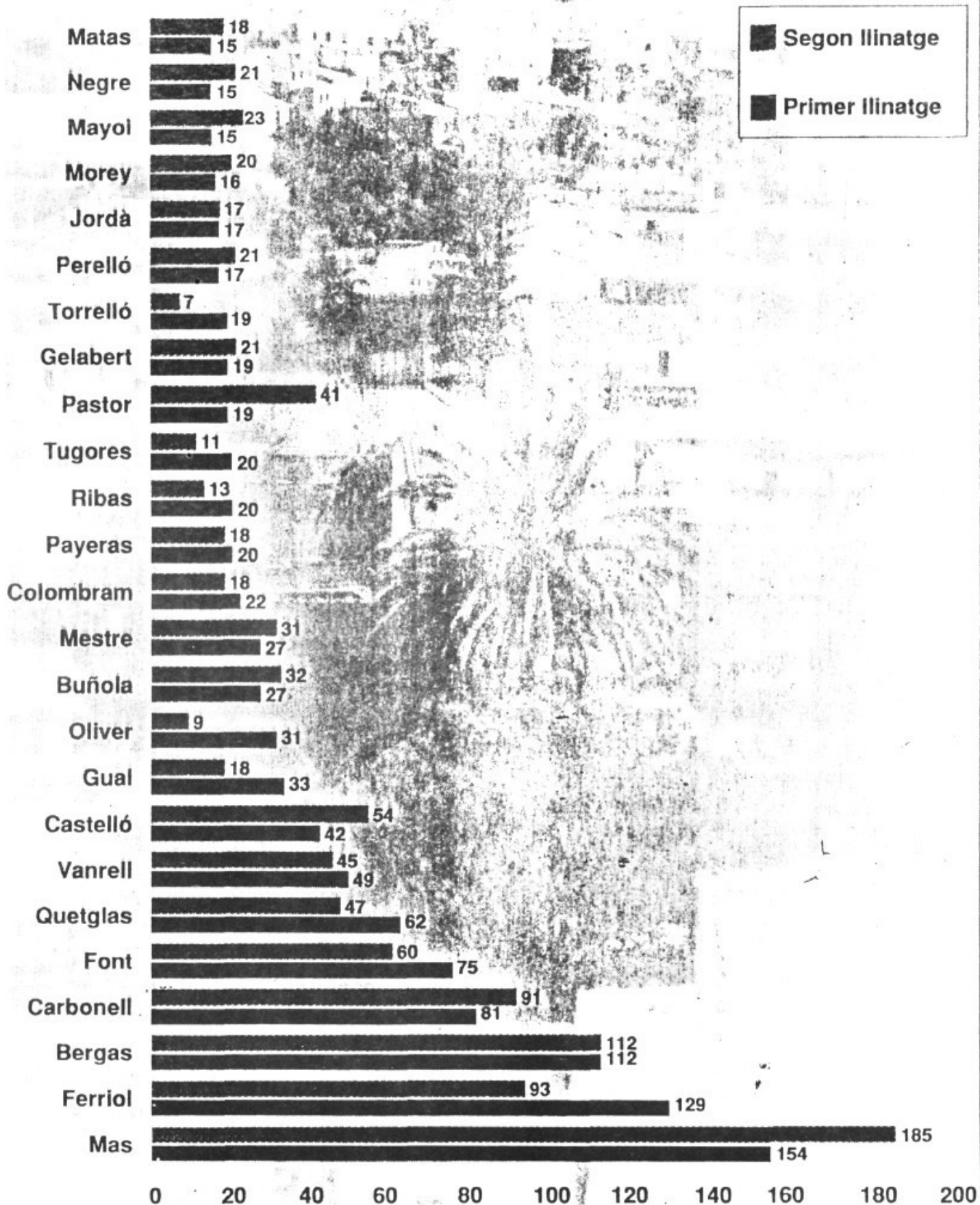
L'evolució demogràfica de Maria de la Salut ens mostra com el fenomen turístic ha afectat a alguns municipis de l'interior de l'illa, que han vist com els seus habitants emigraven cap a Palma o cap als núclis turístics. Això fa que els llinatges característics d'aquesta vila es conservin, al menys per uns quants d'anys, sense les alteracions que han sofert els municipis afectats per el fluxe immigratori. MAS, FERRIOL I BERGAS, son els llinatges més



Església parroquial de Maria de la Salut, la seva plaça és un dels recones més macos del poble.

abundants; entre els que segueixen hi troben llinatges corrents a tota l'illa, OLIVER per exemple, juntament amb altres molt característics de la localitat com CARBONELL, FONT, CASTELLO, COLOMBRAM, JORDA o NEGRE.

Malgrat la presència d'un llinatge com Bergas, que té un equilibri perfecte (112,112), la tendència general dels llinatges de Maria, es la de presentar diferències prou marcades entre els primers i segons cognoms; el cas més acusat és el de Oliver (31,9).



## SA XERRADETA AMB...

Sabent que Antoni Gelabert Mas, natural de Maria i resident a Barcelona, doctorat en medicina en l'especialitat d'Urologia a la Universitat de Barcelona, havia vingut, sense fer gens de renou, un parell de dies a descansar, li hem volgut robar una miqueta d'aquest temps ben merescut per fer-li un parell de preguntes per a la nostra revista Fent Carrerany, de la que n'és subscriptor, lector i col.laborador.

El seu currículum vitae és molt llarg i ben intens. Des de l'any 84 és professor a la Facultat de Medicina de Barcelona. Actualment és professor titular a la Universitat Autònoma de Barcelona cirurgia (Urologia).

Com a professor ha orientat i dirigit tesis doctorals com "Valoració experimental dels empelts lliures d'urèter", etc., com a director d'investigació ha col.laborat en l'estudi citogenètic dels tumors vesiculars, etc"

Si parlem de publicacions podem parlar també d'una activitat ben intensa. Com a mostra, direm que, entre altres, ha publicat els llibres: "El medi ambient i la salut", "Aspectes bàsics d'urodinàmica", "Psicologia i educació", "Litiosi renal", "Hematuria", "Infeccions urinàries simptomàtiques", etc. Ha publicat més de vuitanta articles a distintes revistes de medicina. Ha presentat ponències a distintes



### ANTONI GELABERT MAS

Professor titular d'Urologia - U.A.B.  
Cap del Servei d'Urologia  
Hospital Universitari del Mar



Gran Via, 506, 4rt. 3a.  
Tel. 454 85 81  
08015 BARCELONA

congressos nacionals i internacionals. Ha dirigit cursos i seminaris sobre la seva especialitat urològica, com per exemple, "La nefrectomia en el donant viu", etc. Ha assistit a cursets internacionals a Barcelona, Roma, Oslo, etc.

És membre actiu de la "International association of history of medicine"

És casat amb na Pili Baldrich, psicòloga. Té dues filles: Aina i Mariona.

Li preguntam primerament sobre la seva infantesa a Maria. Ell no dubta en contestar d'aquesta manera:

\*Vaig tenir una infantesa feliç a Maria. Tenia independència i llibertat. Vivia el que era la vida de poble. Coneixia els ocells amb la manera de volar i cantar.

A vegades jugava tant que m'oblidava de dinar. Ma mare m'havia de cridar a l'hora de posar-nos a la taula.

\_ I de més grandet?

\* Fèiem colles d'al.lots i al.lotes. m'agradava estar amb tots.

Jugàvem a piola, raia, baldufa, pilotes de pedaç i en creàvem més. Encara no hi havia televisió i poques ràdios.

\_ Recordau on hi va haver la primera tele?

\* A la farinera de Ca'n Gual. La tenien a la finestra i de fora la podien veure. Llavors en posaren una al bar Central.

\_ Com passàveu els dissabtes i diumenges?

\* Solíem fer activitats al "Centro" i els diumenges capvespres anàvem a doctrina amb don Miquel.

\_ Èreu també escolanet?

\* Ja ho crec. Hi havia dues classes d'escolanets: els que sabien cantar i els que no en sabien. Els cantors anaven vestits de vermell i els que no en sabien anaven de blau. Naturalment jo anava de blau i servíem les misses. A mi m'encantava pujar al campanar per tocar les campanes. L'escala fosca, la por que ens fèiem els uns als altres, etc.

Els diumenges a la tarda cantàvem vespres. Els



capellans ens donaven un "cum quibus" o sia, una propina. Record que hi havia un cine i a la porta de casa ses monges posaven la classificació de les pel·lícules. Si era un poc verda, no hi podíem anar.

\_ Una vegada acabada la primària ...

\* Vaig començar els estudis de secundària a Ca l'apotecari, don Joan Ferragut, que ens inculcava responsabilitat, ens ajudava a assumir la nostra personalitat. Li he d'agrair aquestes bones ensenyances.

Després continuarem a Sineu. Anàvem i veníem amb bicicleta, cada dia. Mon pare em va comprar la primera bicicleta, Era Minaco, Finalment vaig acabar el batxillerat a Inca. Ja hi havia autocar.

\_ A quin col·legi?

\* Als franciscans. Els frares no m'aportaren res ètic o moral. Algú que no era frare, era millor.

\_ Tots següreu carrera?

\* Els principals del meu grup avui exerceixen de polítics. Més els hagués valgut dedicar-se a altres tasques. A vegades fan riure.

\_ D'Inca on aterràreu?

\* D'aquí a Barcelona. Fou la primera vegada que vaig anar amb avió. Me n'hi vaig anar amb son pare d'en Miquel Català i un parell de dies vaig estar a casa seva.

\_ I les despeses de l'estada a Barcelona i els estudis?

\* Mon pare feia el que podia, però mantenir un fill estudiant a Barcelona s'escapava de les possibilitats familiars i he de dir que vaig poder seguir els estudis, gràcies a l'ajuda material del tio Joan de Santiago. Els estius solia treballar a ca'n Sorto i a ca'n Salvador Joanet, classificant alls.

\_ L'espavilat i entusiasta Antoni, jovenet encara, ha aconseguit arribar al principi dels seus somnis. Ja viu a la capital catalana, ja és a la Universitat, ja li arriben les noves ideologies, els pensaments progressistes i les noves idees polítiques.

\_ Com fou tot això, Antoni?

Aquí se'm va despertar la consciència política. Hi havia un terreny abonat. A la Universitat hi havia una concentració de les idees del món. Parlaven llenguatges distints. Eren idees clandestines per aquell temps. Vaig adquirir plena consciència del que era el fet nacional segregat pel règim franquista, més evident a Catalunya que a Mallorca.

---

**Ma mare fou la meva primera professora de català.**

---

A la Universitat me n'adonava que jo formava part d'una ínfima minoria que anava adquirint consciència de classe. La immensa majoria dels estudiants pertanyien a una classe més alta. A mi m'era fàcil pertànyer a aquests grups d'idees. A partir d'aquí vaig tenir una activitat que no va ser gens indiferent.

\_ Aquestes noves idees socials i polítiques, intentàreu introduir-les al poble?

\* Vaig pensar que n'estava un poc obligat encara que ho veia més assequible amb els aspectes socials.

Organitzàrem xerrades, classes de català els estius, festa del llibre, etc. Creàrem el premi "Font i Roig" de narració curta. Això va permetre que sortís el nom del poble als diaris. El



Font i Roig durà cinc anys. També creàrem el premi "Banderola" per narració d'infants. L'acollida fou important i la participació, nombrosa.

\_ Com aprengüreu les primeres lletres catalanes?

\* Ma mare fou la primera professora de català. A devora el foc, aquí, amb ma mare, llegíem les rondalles mallorquines. Això em va ajudar a conèixer, de petit, la nostra llengua.

\_ Durant aquests estius al poble, amb els nous aires catalans i l'entusiasme del moment, publicàreu alguna revisteta?



\* En traguérem una no gaire bona. Es deia "Vesta". En sortiren pocs números, La férem en català. Teníem pocs medis.

\_ Com era tot aquell bullir dels anys 60-70?

\* Formàrem part d'un grup dinàmic de les illes; grup mallorquinista i de resistència catalana. El 68, amb el maig francès. En Herbert Marcuse amb "La fi de la utopia".

Record una tancada d'estudiants. El rector en va expedientar molts i suspendre d'altres. Aquest temps me va ajudar a madurar intel·lectualment i cultural i me va quedar una ideologia progressista i fonamentalment

nacionalista amb solidaritat amb tots els nivells.

\_ Aquesta cultura avançada, noves ideologies i gran solidaritat, han servit per la vostra professió?

\* Això ha fet que la meua acció professional fos sempre de cara a practicar una medicina pública, hospitalària i acadèmica.

\_ Explicau un poc aquestes paraules...

\* "Pública" és com la manera més igualitària possible. "Hospitalària" és com l'esperit d'una màxima qualitat científica. "Acadèmica" és com una responsabilitat en el transmetre la meua especialitat.

Tot això suposa una nova recerca diària.

\_ Quina és la vostra especialitat en aquests moments?

\* Urologia. Vies urinàries de l'home i la dona i genitals mascu- lins. Operador. Trasplantament renal i oncologia o malalties canceroses.

\_ On heu fet feina fins ara?

\* de 1975 a 1979 a l'hospital Clínic i Provincial de Barcelona i durant els cinc cursos de la formació d'especialització.

Del 79 al 84 he treballat com a metge adjunt per concurs oposició al servei d'urologia al mateix hospital clínic i provincial de Barcelona.

Durant l'any 1984 he treballat com a cap de secció d'urologia i trasplantament renal per concurs i oposició al servei d'urologia a l'Hospital de Nostra Senyora de L'Esperança.

Des de 1985 treball com a cap de servei



Que desapareguin els aspectes negatius de la persona

d'urologia per concurs de mèrits a l'hospital General Nostra Senyora del Mar de Barcelona.

Aquesta posició m'ha permès crear un equip de treball relativament important, del que en som el cap. Això em permet formar uròlegs i metges de medicina general.

Actualment es treballa molt en l'oncologia, especialment càncer de pròstata, bufeta.

Procuram estar al servei del que demana el públic i no al servei dels nostres interessos.

L'equip es compon de metges joves que fan especialitat.

— Recordau gens la quantitat d'operacions urològiques que heu realitzat?

\* Realitzades tot sol, més de 5000 i ajudant els meus col·laboradors, més de 7000.

— Com humà, vos demanaríem un desig...

\* Que desapareguin les malalties socials, i això està en aquests moments a l'abast de la voluntat

dels homes. Són malalties socials causades per injustícies, intolerància, misèria, explotació, etc. Que desapareguin els aspectes negatius de la persona. Aquests, si la humanitat vol, els pot curar ara mateix. De les malalties de les alteracions del cos se n'han d'estudiar les causes, però les socials són de l'espècie humana, i en tenim les causes.

— Un consell d'amistat per al poble de Maria...

\* Com a persones de Maria és bo tenir clars els orígens. Això te permet tenir una identitat perfectament definida. Si un perd les arrels es traïx a ell mateix, en certa manera.

Gràcies, Antoni, per aquesta estona que hem pogut parlar amb tu. Homes com aquest honren Maria, els seus, el poble i la humanitat. Homes que lluitin així són imprescindibles.

Pere Fons Pascual

## GLOSES QUE L'AMO EN NADAL DEDICA A EN TONI DROGUER

A EN TONI DROGUER

Toni si surts un bon metge  
i operes a l'hospital  
Saps que voldria en Nadal?  
Que tenguis bon ideal  
i sapis decantar es mal  
en veure cap cosa lletja  
tant si és des lleu com des fetge  
s'honor d'un metge és que val

Si en acabar sa carrera  
de lo que vas a cercar  
te poses a operar  
i ets molt bo per curar  
tothom et bravejarà  
tan endavant com darrera,  
emperò si surts crostera  
tothom te dejectarà  
i així podràs destriar  
sa diferència que hi ha  
d'un plat amb una cullera

Si t'en vas a cercar mides  
n'has de dur de tot color  
voldria que es doctor  
fos un bon operador  
per curar-ne ses ferides  
de ses fadrines garrides  
que estan malaltes d'amor

Lo dolent s'en va a sa bassa  
i lo bo ho solen estorjar  
Si en acabar d'estudiar  
te poses a operar  
i ets molt bo per curar  
tothom te brevejarà  
però alerta has d'estar  
que en haver d'anar a cobrar  
no n'agafin per estafa.

Aqueixa barcelonina  
que has menada a passejar  
si la cerques per casar  
alerta li has d'estar  
que en anar-vos a colgar  
si començau a jugar  
no t'esqueix la gabardina

Alerta a sa professora  
que no te faci tac tac  
que si un pic ets casat  
en lloc de planxar-te es jac  
no te mastegui sa gorra.

Si tu cures ses ferides  
des fetge i s'espulmó  
sempre sentiràs remor  
que dirà: aqueix doctor  
te unes mans beneïdes.

# BULLIT DE NOTÍCIES

## TROBADA DELS TAMBORERS I CORNETES A VILAFRANCA

Entre altres bandes musicals del Pla de Mallorca, la nostra estimada bandeta, amb la batuta de Mestre Tomeu de l'Havana, va participar a la trobada de Vilafranca. Els nostres tamborers estaren ben bé a l'altura de les circumstàncies. Els pares els hi acompanyaren. Enhorabona.

## OBRES A LA RECTORIA

En aquests moments hem pagat en efectiu 2.228.045.pta.

La gent que voluntàriament ha vingut a ajudar, ja siguin del poble i, sobretot, la que ha estat i està dins la rectoria ha reportat 1.672 tantes.

Actualment devem 300.000pts.

L'electricista encara no ha acabat. No té massa pressa. El ferrer encara no ha començat.

Del que pensam fer de moment falta el bany, un arrambador i dues persianes i altres herbetes.

Tenim en caixa unes cent mil pessetes, una promesa del Palau, mig milió, un donatiu promès pel Bisbe de 300.000 pts, un parell més de jornals de part de l'Ajuntament i la voluntat dels fidels que no ha faltat mai.

## CATEQUESI, CONFIRMACIÓ I AGRANADORES

-La catequesi de nins fins a 14 anys o més començarà dia 10 a les 11:30 del matí.

-Els que compleixin 18 anys o més i volen confirmar-se, tendran la primera reunió dia 15 de gener, divendres a les 8h p.m. a la rectoria.

-L'agrupació d'agranadores del temple, contemplaren a la tercera edat, un video de les excursions en anys passats. Fou una gentilesa d'en Rafel Moreno.

## NA FRANCISCA DALMAU. AL PERÚ

El dia 29 de desembre va partir cap al Perú Na Francisca Dalmau per passar un any a Cascas ajudant les monges agustines en la seva tasca. Des d'aquí elogiam el seu coratge i li desitjam que la seva estada al país andí sigui profitosa per a la seva experiència humana i per a tots aquells que rebran el benefici de la seva activitat.

## PRESENTACIÓ DEL CÒMIC DEL PSOE

El passat 30 de novembre tengué lloc a la Capella Fonda un acte del P.S.O.E. que tenia com a objectiu la presentació del "tebeo" que pretén explicar les meravelles dels deu anys de govern socialista i també una campanya paral·lela d'informació sobre el tractat de la Unió Europea.

A l'acte, presidit pel Sr. Emilio Alonso, hi assistiren una trentena escassa de persones (per cert, a excepció del Batle no s'hi va deixar veure cap dels regidors que el P.S.O.E. té a Maria). En la seva intervenció el Sr. Alonso passà revista a tots aquells aspectes de la política socialista que al seu parer han estat un encert durant els últims deu anys i acabà dient que de les coses que no havien sortit bé no calia parlar-ne perquè ja sortien cada dia al diari.



## FI D'ANY A L'ESCOLA

Enguany la festa de fi d'any consistí amb una xocolatada el dimarts a les 16'30 h. a càrrec de l'A.P.A. i el dimecres dia 23 els alumnes del Cicle Mitjà adornaren l'entrada amb neules i papert i

# BULLIT DE NOTÍCIES

feren una ensalada de fruites que s'encarregaren els propis alumnes. Els que la tastàrem podem afirmar que fou boníssima.

Acabà la jornada amb l'entrega dels regals del "Pare Noel" que per a alguns consistí amb qualche carabassa.

## VISITA DEL BISBE

Dimecres dia 23, don Teodor, Bisbe de Mallorca visità la parròquia i va sopar amb la comunitat. Agraïm aquest gest amistós i humanitari. Nadal fou el 23. Gràcies senyor Bisbe.

## LA RECTORIA DE MARIA ÉS NOTÍCIA A "EL DIA 16"

El dia de Nadal sortí a les pàgines d'"El Dia 16" un extens reportatge, dues pàgines, sobre els nostres capellans i els seus hostes a la rectoria. El reportatge, prou interessant, recollia el paper que en Pere i en Jaume juguen a favor dels marginats, dels oprimits i en general de tots aquells que, en un moment determinat, sense demanar-los d'on vénen o on van, necessiten d'una mà, una teulada i d'un llit on descansar els seus ossos. Els drames de n'Abd-El-Aziz, d'en Manolo o d'en Ramon, quedaven, gràcies a en Jaume i en Pere, resolts temporalment mentre no hi hagi una altra alternativa als seus problemes.

## EL BETLEM DEL GRUP D'ESPLAI

Aquest any els monitors i els nins de l'Esplai ens han representat el pessebre d'una manera molt original. Pastors, reis i Bon Jesús estan fets senzillament de cartró de paper de bany i closques d'ous. Enhorabona per aquesta inventiva que han demostrat.

## BENEÏDES DE SANT ANTONI

Com és tradició, enguany, dia 17 diumenge, a les 3,30 del capvespre i a la Plaça des Pou es beneirà amb aigua fresqueta tot animal de pèl o de ploma, que passi per davant de Sant Antoni. Al final les persones devotes d'aquest sant anacoreta podran rebre l'aigua beneïda de Gener, i així allunyarem el dimoni que tant de mal ens ha fet, ens fa i ens farà si no li donam un dobler.



## DEMOGRAFIA PARROQUIAL

Durant l'any 1992 s'han registrat a la parròquia de Maria: 23 baptismes, 20 primeres comunions, 16 noces i 30 defuncions



# Demografia

## ENS HAN DEIXAT:

Dia 8 de desembre  
morí l'amo en Bartomeu  
Bergas Castelló a l'edat  
de 72 anys.

Vivia a Son Fava.

Què descansi en pau.



## BENVINGUTS:

N'Antoni Soler Carbonell va néixer dia 27 de  
novembre. Els seus pares són n'Onofre Soler Matas i  
na Catalina Carbonell Colombram.

Enhorabona als seus pares i demés família.

## JA L'HAN FETA:

En Xisco Vives Puigròs i na Catalina Carbonell  
Ferriol es casaren a l'església parroquial de Maria de la  
Salut el passat dia 5 de desembre.

En Miquel Llabrés Llabrés i na Magdalena Font  
Socias es casaren a l'església parroquial de Maria de la  
Salut el dia 19 de desembre.

N'Esteve Ribas Mas i n'Antònia Nadal Bergas es  
casaren a l'església parroquial de Maria de la Salut el  
passat dia 26 de desembre.



Que el vostre amor no acabi mai.

## TELEFONS D'INTERÈS

AJUNTAMENT	525002 Fax 525194
UN.SANITÀRIA (Cita Prèvia)	525594
APOTECARIA	525020
ESCOLA DE DALT	525083
ESCOLA DE BAIX	525252
CASES MONGES	525144
LOCAL 3ª EDAT	525564
PARRÒQUIA	525033
GESA INCA: AVARIES	500700
BOMBERS	085
AMBULATORI D'INCA	502850
SON DURETA (Centraleta)	175000
AMBULÀNCIES S.S. (INCA)	502850
AMBULÀNCIES	200362
RECAPTACIO DE TRIBUTS	
DE LA CAIB (INCA)	505901
ADMINISTRACIÓ D'HISENDA	
D'INCA	505112
	505150

## HORARS

### AJUNTAMENT

de 8:30 a 15 hores

### APOTECARIA:

Matí 9 a 13 hores

Horabaixa 16:30 a 20:30 hores

### UNITAT SANITÀRIA:

de 9 a 15 hores

### BIBLIOTECA:

Dimarts, dijous i vendres de 18 a 20 h.

Dimecres de 17 a 20 hores

Dissabtes de 10 a 13 hores

### LÍNIA MARIA-PALMA:

Marià 7:30 i 15 hores

Palma 13 i 19 hores

### LÍNIA INCA-MANACOR:

Inca 12 i 19:25 hores

Manacor 9 i 10 hores

(El pas per Maria és quasi imprevisible)

### PUNT D'ATENCIÓ CONTINUA- DA DE SINEU:

Carrer Ponent, número 3.

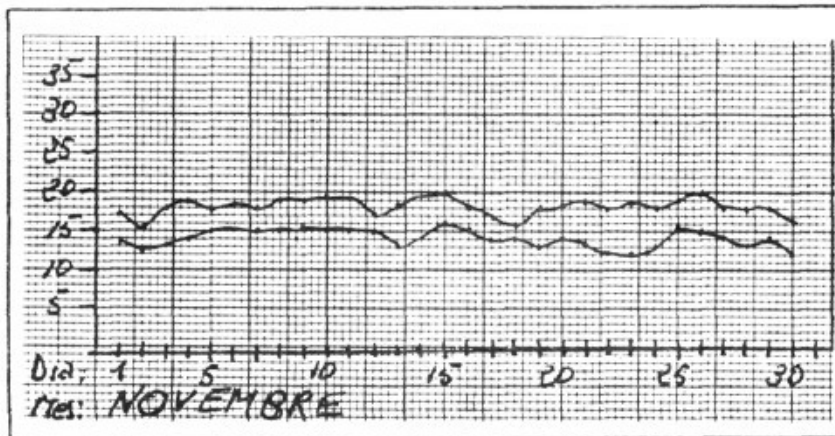
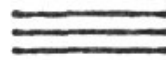
- Per demanar hora al servei de Pedia-  
tria heu de cridar de 8 a 14 h. al **855043**

- Per urgències, a partir de les 15 hores  
heu de cridar al ..... **520292**

- Preparació pel part, postpart, control  
de gestació i informació sobre anti-  
conceptius heu de cridar al ..... **236624**



# El temps



Temperatura Màxima  
20°C (Dies 15 i 26)  
Temperatura mínima  
12°C (Dies 2, 22, 23 i 30)  
Temperatura Mitjana  
16°C  
Mitjana màximes  
18,1°C  
Mitjana mínimes  
14°C

FLUVIDEÜRIA  
Dia 2 35l

TOTAL: 35LITRES

GRÀFICA DE TEMPERATURES MÀXIMES I MÍNIMES

## Temps passat

### GENER DE 1.987

- Sant Antoni: Festa d'hivern.
- 24 hores de ràdio.
- La Reforma Educativa.
- Conte per a al.lots i no tan al.lots.
- Pàgina Bíblica: Els Mags, l'Estrella i Herodes.
- La Llei de Normalització Lingüística.
- La Columna de la Llengua: Llengua i dialecte.

### GENER DE 1.988

- L'Ajuntament no respecta la Llei.
- El que s'ha escrit de Maria.
- La Columna de la Llengua: Lèxic Nadalenc.
- Sa Xerradeta amb En Biel Bergas, President de Fent Carrerany.
- Taula Rodona: Tercera Edat.
- Persones del poble.
- D'esquena a l'escola.
- Casa de la Vila.

### GENER DE 1.989

- La Coplumna de la Llengua: Noms d'oficis.
- La Societat Consumista.
- Des del Balcó de la Sala: El perquè de les Normes.
- Casa de la Vila.
- Carta als Reis d'Orient.
- Concert de piano i cant coral.
- Correu obert.
- Feim Carrerany: Assemblea General Ordinària.

### GENER DE 1.990

- Montblanc, l'altra cara.



- 1ª Exposició de Pere Alemany a Barcelona.
- Festes de Nadal.
- Sa Xerradeta amb l'amo n'Andreu Forteza.
- Casa de la Vila.
- Carrerany Esportiu: Exhibició escaquista del campió d'Europa, Alexei Dreev.

### GENER DE 1.991

- Memòria R.A.M.: Nadal.
- Bases del tercer certamen de fotografia "Fent Carrerany".
- Sa Xerradeta amb en Joan Vives.
- Un problema ecològic: El preu de les ametlles.
- Punt d'Atenció Continuada a Sineu.
- Pere Alemany exposa a Bisart.
- Carrerany Esportiu: -El club d'escacs de Maria, campió de 2ª de Mallorca. -Mariandos a la Cursa de l'Indiot.

### GENER DE 1.992

- Les nostres possessions (II): Montblanc.
- Trobada PSOE- Premsa Forana a Maria.
- Nadal a Maria.
- Sa Xerradeta amb l'amo En Pau Colombram Mieres.
- Opinió: Visca la tradició! Visca la Monarquia!
- Feim Carrerany: Excursió als Molins de Llinars.

# EL REFUGI, UN PROJECTE NECESSARI

Ningú no dubta que, en aquests moments, Mallorca necessita un REFUGI per a persones desemparades.

Una casa, on qualsevol necessitat pugui rebre, les 24 hores del dia, l'agombol d'un llit i d'una acollida.

Un indret, des d'on es pugui encoratjar els desvalguts perquè es derivin, segons la seva situació concreta, als llocs que presten un ajut escaient.

Un punt, des d'on quantificar i qualificar les noves i esgarrifadores marginacions nostres, tot empenyent la creació de nous serveis, segons les realitats conegudes i estimades.

Tothom pensa que El Refugi és necessari. Fins i tot, urgent. Però qualcú ho ha de fer. Quacú ha de tirar endavant. Quacú ha d'obrir camí, passi el que passi.

Aquest qualcú hauríem d'esser tots. T O T S. Institucions i particulars. Cadascú des de les pròpies possibilitats.

Hi ha moltes bones voluntats. Moltes bones paraules. Hi ha un rebuig generalitzat contra la discriminació i la xenofòbia.

**Es tracta de fer-ho ARA MATEIX!!**

Tot és a punt. Només en manca el teu impuls i la teva col·laboració concreta.

Amb aquestes paraules es presenta el col·lectiu El Refugi, col·lectiu altruista que pretén donar una ajuda als qui més la necessitin, aquestes persones que per un motiu o altre es queden despenjats del ritme d'aquesta societat, que avança a una velocitat vertiginosa, sense temps per fer una pausa o minvar un poc la velocitat per donar una oportunitat als qui han quedat fora. Per aquest motiu neix El Refugi, que va fer la seva presentació en públic el dia primer de desembre, dia mundial de la lluita contra la sida, el dia que quasi bé tothom lluïa a la solapa un floquet vermell, símbol de la solidaritat amb els malalts de dita malaltia. Però just presentar-se en públic ja sorgeixen els problemes, l'amo de l'hostal que havien llogat, situat al centre de Ciutat, per poder acollir les persones que no tenen un llit per posar els ossos plans, ni cap cèntim per poder llogar-ne un, els diu que ha rebut pressions i amenaces dels veïnats i que prefereix no llogar-los l'edifici.

Assabentats d'aquest incident i per ampliar un poc d'informació vàrem fer una visita a en Jaume Santandreu, un dels caps visibles d'aquest col·lectiu, perquè ens contàs un poc el que vol ésser i com es troba en l'actualitat aquest projecte.

En Jaume ens va contar que ja tenien fet el contracte de lloguer de la pensió esmentada, situada devora el barri "xino" de Ciutat, però després el seu propietari va fer anques endarrera degut a la pressió dels comerciants i veïnats de la zona "prefereixen trobar algun indigent o una prostituta davant el portal de la botiga al matí quan van a obrir, que tenir-los com a veïnats amb les necessitats mínimes assegurades". Suposant que aquest problema els podria sorgir a qualsevol indret de la ciutat, els membres del col·lectiu han cregut més oportú el mutisme, i en aquest moment ja tomen disposar d'un lloc nou, on la gent que necessiti arribar-hi, ho podrà fer per dues vies, de moment, pel sistema boca a boca entre els necessitats o mitjançant el telèfon de l'esperança 46.11.12, que funciona les 24 hores del dia i orientaran i informaran a qualsevol que ho necessiti.

Aquest centre que començarà a funcionar a principis de gener

estarà obert les 24 hores del dia dels 365 dies de l'any i assistit al cent per cent per voluntaris, "com més gent ens ajudi a fer les feines, manco n'hi haurà per cada un". Tothom hi pot ajudar, bé oferint una estona del seu temps o dels seus coneixements o bé fent una aportació econòmica, "des d'una pesseta fins a un milió, per posar un exemple", als següents comptes corrents, a nom del Refugi Associació Altruista: Caixa de Balears, "SA NOSTRA".....2.200.867-09

Banca March, O.P. A. Rosselló, 8...138.879.11.7  
Banc de Crèdit Balear.....60.21021.59

Crec que tots estam obligats a donar un cop de mà a aquest projecte, ja que les persones que gaudiran dels seus serveis són producte d'aquesta societat consumista que feim marxar entre tots.

Des d'aquí donam l'enhorabona als seus responsables i els desitjam molta de sort.

Miquel Morey i Mas



## PER UN PACTE GLOBAL EN MATÈRIA URBANÍSTICA

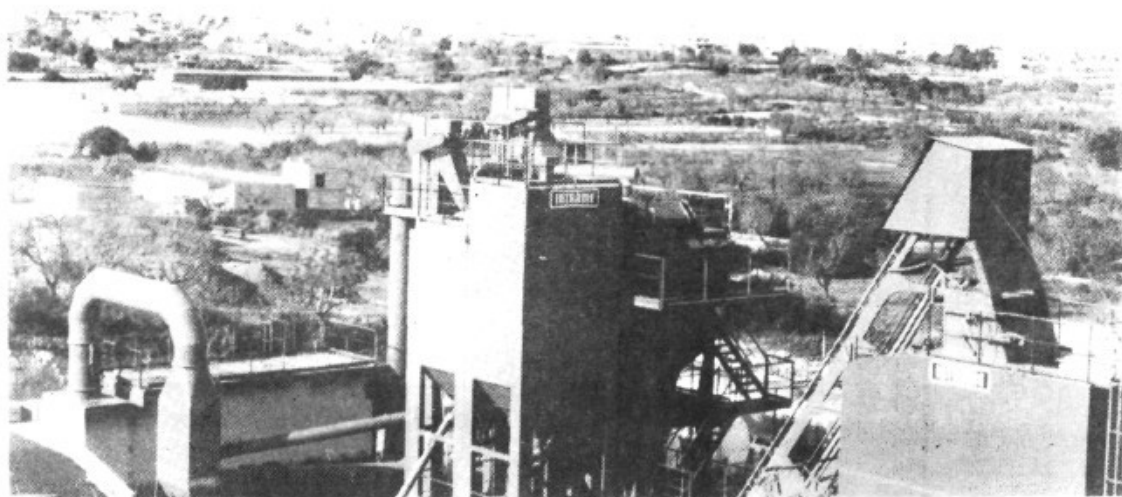
Darrerament ha sortit a la premsa una altra referència a allò que està passant a Maria en matèria urbanística. La Llei de la Selva, actualment vigent, està aconseguint que en els pocs anys que duim d'ajuntament democràtic, s'hagin fet més animalades i atemptats urbanístics dins del nostre terme, que en tota la seva història.

Hi ha por, hi ha massa por, a regular, controlar, i molt més a sancionar, totes aquelles construccions que, descaradament il·legals o sense cap classe de garanties, despersonalitzen una fisonomia urbanística que s'havia

sistemàticament els grups que governen el municipi, n'hauria de fer avergonyir a més d'un.

Mani qui mani a l'Ajuntament, però, la cosa pareix no tenir solució si no és a través d'un pacte que impliqui tots els grups amb representació municipal. L'execució de la normativa acordada i fins i tot la sanció que se'n pugui derivar, quedaran més legitimades com més gros sigui el consens entre els grups municipals. No veure que la renúncia sistemàtica als ingressos que se'n derivin dels permisos d'obres d'aquestes construccions il·legals és fer un favor

ben magre al poble, demostra una miopia política considerable. La por a enfrontar-se amb la gent (alguns ideològicament afins al partit que mana), que actua al marge de la llei, o que s'aprofita de la falta de reglamentació



mantingut inalterable durant tant de temps. N'hi ha prou de passar pels carrers de sa Raval, Major, ses Corbates, etc, per veure com aquests darrers deu anys s'han tomat, desfigurats o ignorats, portals, façanes, finestres i altres elements que caracteritzaven l'arquitectura tradicional. Elements estranys com la imitació dels portals o finestres ciutadans a base de portes d'alumini, les portasses de ferro, la uralita, el marbre del pedris, els fanalets de funerària, etc no fan més que demostrar la nul·la política de l'ajuntament per regular aquesta situació. I ja no parlem de les construccions foravila. Aquí sí que tothom ha fet, i segueix fent, el que li dóna la gana. Casetes per guardar les eines s'han convertit en autèntics xaletarros. Cases antigues, en residències, més o manco ben acabades, etc.

Qui posarà fre a tot aquest desgavell urbanístic? L'actual majoria municipal té la responsabilitat de tirar endavant una normativa en aquest sentit. Les acusacions de partidisme i permisivitat amb els seus, que reben

en aquest apartat, és una cosa que se'ls pot tirar en cara als nostres actuals representants municipals.

Joan Gelabert i Mas

---

MOLTS DANYS I FELIÇ ANY NOU

VOS DESITJA

**"SA  
NOS  
TRA"**

---

CAIXA DE BALEARS

## LA CONTAMINACIÓ ACÚSTICA: UNA FORMA MÉS DE CONTAMINACIÓ A LA SOCIETAT ACTUAL (III)

Afecta el renou a la població escolar? La resposta és positiva i dependrà del lloc on estigui situat el centre, i si és en una gran ciutat com a Palma o als diferents pobles de Mallorca.

Personal qualificat amb la matèria exposa que quan el renou supera els 55 decibelis la veu de l'educador queda mimetitzada i es fa difícil la transmissió del missatge verbal i per tant impossibilita la comunicació. Aquesta situació amb el temps provoca al personal docent diversos efectes tant des del punt de vista psicològic (irritació, nerviosisme, agotament, etc), com fisiològics (mal de cap, afonies i marejos).

Pel que fa als alumnes, l'efecte és igualment negatiu. És un greu problema per al normal desenvolupament de les activitats docents i afecta al seu rendiment escolar, a la seva salut i al seu comportament. Psicològicament el renou afecta la capacitat d'atenció i concentració.

Segons els experts, l'aprenentatge més afectat és la lectura. Aquests alumnes procedents d'ambients mab renous presenten aquesta capacitat poc desenvolupada, com a conseqüència de l'esforç per atendre. I pel que fa a la salut, aquests al.lots estan més predisposats a tenir pèrdues del sistema auditiu.

Tots aquests ambients poc favorables es donen més fàcilment a les zones urbanes com a conseqüència del trànsit, edificacions, indústries i altres activitats. Les zones rurals en general encara no tenen aquests tipus de contaminació, excepte aquells on la població és

més elevada.

Els ambients escolars amb molt de renou poden optar per millorar el sistema d'aïllament de les aules o zones problemàtiques (tallers) mitjançant materials com el cartró.

A nivell mundial Espanya és un dels països del món on es fa més renou de tot tipus. Com a prova d'això cada dia hi ha més joves de 18 a 20 anys amb estudis audiomètrics molt parells als que presenten les persones majors de 60 anys.

Actualment es considera que el límit de renou per a la salut tant física com mental està sobre els 65 decibelis. Moltes activitats actuals la superen:

tràfic intens	85 dB
maquinària industrial	110 dB
discoteques	115 dB
concert de rock	120 dB
enlairar-se un reactor	130 dB

La moda dels auriculars, la intensitat del so als concerts de rock i les discoteques deterioren el sistema auditiu. estudis realitzats a EEUU i Europa demostren que el renou redueix la fase del somni profund i provoca malsons. Algunes solucions que donen els experts passen per la utilització de protectors anatòmics, higièncs i segurs que no interfereixen la vida normal.

PERE CRESPI



## CARTA A L'HONORABLE PRESIDENT DEL GOVERN BALEAR

Benvolgut President:

Per començar he de dir que no represent ningú, solament a mi mateix, el soci núm. 137 de l'Agrupació de la Tercera Edat de Maria de la Salut, i és com a tal que vos dirigesc aquestes línies.

En aquest poble nostre es passeja des de fa bastant de temps, de taula en taula dels cafès, de grup en grup de persones que maten el temps pel carrer, dels habituals que diàriament visiten les petites però acollidores sales de la nostra Llar de la Tercera Edat (Centre que, recordau? vós mateix inauguràreu ja fa un cert temps), uns comentaris que no tenen res de xafarderies, respecte de la vostra actuació amb la nostra Associació. D'això és del que ara us en vull parlar.

Un bon dia, també ja fa molt de temps, tinguéreu la generositat de concedir audiència a una representació d'aquesta Associació de Maria, la qual us va demanar una petita ajuda per ampliar les dependències de la nostra Llar; ajuda que, segons es diu, condicionàreu al fet que l'Ajuntament donàs els terrenys corresponents, comproment-vos acte seguit a donar ordres de posar "manos a la obra", segons s'afirma que diguéreu. Idò bé, resulta que fa més d'un any que gràcies a l'aportació de "Sa Nostra" l'Ajuntament ja és propietari del solar en qüestió, solar que, per cert, ara per ara fa una mala faristea de no dir i que reclama a marxés forçades una actuació immediata. I els socis, dia a dia, ens preguntem "Què espera don Gabriel a complir la seva promesa?". No vàreu dir que no estaríem per vós i el Govern. (Per cert que d'aquella audiència es conta una anècdota que val la pena recordar perquè és prou significativa. Conten que vós diguéreu, recordant el mal tracte que us dispensava el President del Govern Central, que tendríeu ben present la petició dels mariers, no fos cosa que es perdés per dins de qualche calaix, com solia passar amb les peticions que el Govern Balear enviava a Madrid).

És per això, que no hauríeu de trobar estranys els comentaris que us deia al començament i que us deixen en fora de joc. Fins i tot es comenta si obrau en conseqüència dels resultats de les passades eleccions, en què la majoria del poble rebutjà els vostres candidats (vós sabeu que la Democràcia encara no ha arrelat tan endins com tocaria), i jo sé que no mereixeu aquesta afronta.

- "Si haguéssim votat es d'en Cañellas -em digué l'altre dia un veïnat meu- es carrers de Maria nedarien en or". Disbarats com aquest vós sabeu que es repeteixen un munt de vegades, ja que el nostre mal (el dels vells) és el d'haver hagut de contemplar 40 anys d'injustícies, i per això dir segons quines barbaritats és fins i tot comprensible. Són pocs els que tenint més de 70 anys acceptin del tot aquell article de la Constitució que diu que "Tots els espanyols són iguals davant la llei", ja que encara mana allò de "tenir bo".

¿I qui som jo per indicar-vos el camí que heu de seguir per aturar aquestes males llengües que no fan més que desequilibrar el bon viure d'aquests petits pobles i especialment el de la gent de més edat que mereixen més estabilitat i germanor? Per això és que ja he dit el que volia dir. Crec que tenc dret a exposar-ho, fent constar que la meva intenció no és criticar ningú, ni mesclar ous amb caragols, solament cont el que pels carrers i places és un xerrim-xerram. I si m'atrevesc a dirigir-me a vós en aquests termes és perquè en més d'una ocasió he llegit com el Govern Balear es queixa de la falta d'atenció respecte del de Madrid, comportament que quasi sempre relacionau o allegau a la seva política partidista.

Ja sabeu, per tant, el que pensen molts de mariers, i si aquest que us escriu no us mereix cap atenció (ja us he dit que només em represent a mi mateix), podeu fer servir els vostres propis canals.

Rebeu una salutació.

Signat: Miquel Oliver i Roig  
DNI: 41402772

---

MOLTS DANYS I FELIÇ ANY NOU

VOS DESITJA



"la Caixa"

CAIXA D'ESTALVIS I PENSIONES  
DE BARCELONA

## NO VOLEM LA MACROPRESÓ A MALLORCA

El pla directori de construcció de centres penitenciaris del Ministerio de Justicia de l'Estat preveu la construcció d'una macropresó a Mallorca. La ubicació d'aquesta presó encara és una incògnita, malgrat que ja s'hagin apuntat algunes possibilitats a la zona del raiguer i Palma.

La macropresó és una ciutat-presó, ja que és el conjunt de 14 minipresons de 68 presos -enrevoltades de parts de quatre metres d'altitud- a més de tot un conjunt de serveis -minihospital, edifici cultural, edificis de serveis, piscina coberta, poliesportiu cobert, etc-, que precisa d'unes 40 hectàries de terreny pla i sense cotes a prop, amb una necessitat d'aigua de 36 tonnes/hora. Tindrà una cabuda de 950 reclusos, la qual cosa contradiu la Llei General Penitenciària (1979) i recomanacions del Consell d'Europa que xifren la cabuda màxima en 350.

La ciutat presó tindrà molts més serveis que qualsevol poble de la part forana mallorquina i això no és just.

La presó de Plama -ara en diuen Centre Penitenciari- té uns 625 reclusos, quan la seva cabuda és sols de 400. Possiblement ha quedat petita, però al matix temps està saturada de presos preventius -en espera de judici-. S'ha de cercar una solució, que pot radicar en l'ampliació de l'actual -hi haterrenys suficients al seu voltant prevists d'us penitenciari al Pla General d'Ordenació Urbanística de Palma-, agilitzar els processos judicials; reformar penes i condemnes.

L'actual presó està a una zona de desenvolupament urbanístic per habitatges, la requalificació de zona de serveis penitenciaris a zona urbanitzable dispararia el valor econòmic dels terrenys. Ens trobam davant una nova operació

especulativa? Què hi ha al capdavant del Pla directori?

Els experts en presons i juristes opinen que la presó és una escola de delinqüents i un destrossar la persona que no ho és, que la macropresó sols és redible econòmicament, que no va totalment encaminada a la reinserció del delinqüent i en detriment de l'atenció al reclus i que calen solucions més humanitzades i penes alternatives com: arrestament de cap de setmana, regim obert, pisos d'acollida, treballs útils a la comunitat i de resarciment a les víctimes del delictes.

Es evident que la macropresó no és una necessitat social, que no és una solució. Però cal trobar una solució a l'augment de la delinqüència, realitzada per persones en serioses dificultats personals i socials, en una societat cada cop més competitiva i insolidària. Cal anar al bessó del problema d'evitar l'aparició de delinqüents: campanyes de prevenció, ajuts a famílies problemàtiques -amb membres presos- de promoció social de joves amb dificultats, reinserció del reclus, reforma del codi penal -canvi cap a penes comunitàries-, agilitzar els processos judicials, és a dir, dotar a l'administració de justícia dels recursos que precisa.

La solució de la macropresó és la més fàcil i que permet més guanys econòmics, però està buida de contingut humà, buida i enfora del problema que preten solventar.

Associació de la Premsa Forana de Mallorca

NOTA DE LA REDACCIÓ: L'escrit que precedeix aquesta nota ens ha estat remès per l'Associació de la Premsa Forana de Mallorca per a la seva publicació com a Editorial conjunta. Donada la seva extensió ens ha semblat més oportú publicar-la com article, sense que això resti importància al seu contingut.

## ADÉU

De tots els escrits que he fet a "FENT CARRERANY", aquest és el que he sentit més i el més difícil. Després de sis anys dins el consell de redacció de la revista i d'haver lluitat dins ell en moments bastants durs per treure-la endavant, juntament amb altra gent, present la meua dimissió com a membre del consell.

Les actuals circumstàncies i la postura de la resta de membres del consell enfront de la planta asfàltica que es construeix al nostre poble m'ha duit a aquest punt. No puc assumir personalment les accions que es puguin emprendre

des de la revista a nivell col·lectiu en relació a aquesta construcció, i crec que el millor és deixar de forma definitiva el consell.

Jo, que sempre m'he expressat lliurement quan he tingut alguna cosa a dir, no vull que la meua presència o actuacions fermin o aturin la llibertat dels altres.

A partir d'ara pens participar a la revista enviant escrits sobre els temes que consideri oportú i, si no em queda més remei, seguiré repartint exemplars. La feina no agrada i algú l'ha de fer, emperò no treballaré ni en l'elaboració ni en la línia editorial. Molts d'anys.

Jaume Mestre.

# Carrerany Esportiu

## NOTÍCIES D'ESCACS

### A MANACOR ES DISPUTA EL CAMPIONAT DE MALLORCA JUVENIL

A la ciutat de les perles, des del passat 29 de desembre i fins dia 10 de gener, els millors juvenils de Mallorca lluiten per aconseguir el Campionat de Mallorca o una plaça per participar al de Balears.

Hi són els vuit millors de Mallorca: A. Martínez (So n'Oliva) actual campió, P. Mascaró (Sta. Margalida), B. Polo i R. Martín (So n'Oliva), B. Alenyar (Alcúdia), A. Navarrete (So n'Espanyolet), M.A. Pons (Manacor) i Francesc J. Mestre (Maria de la Salut).

Com es pot veure dins de l'élite, un marier: en Xesc. Encara que sigui un dels més joves, sabem que lluitarà de valent per deixar el pavelló escaquista de Maria al més alt nivell. La il·lusió i el treball sempre han estat les seves armes més importants i segur que següè demostrant la seva gran classe.

### ALTRES NOTÍCIES ESCAQUISTES

-Diumenge dia 27 de desembre hi ha con-

vocades eleccions a la presidència del Club d'Escacs de Maria. Ara per ara només hi ha un candidat: en Miquel Ferriol Bergas.

-En Gaspar Mas, en Jeroni Bergas i n'Enric Pozo, varen sortir elegits per formar part de l'Assemblea Balear d'Escacs, essent el nostre Club, el que posseeix més vots a l'assemblea.

-El passat mes de setembre es disputà el XII Torneig Obert d'Escacs, amb 36 escaquistes de tota l'illa i amb un pressupost de 200.000 pta. Quedà campió el jove Lester Tattersall (Costa de Calvià), que obtingué norma de Mestre Balear, segon fou el local Gaspar Mas i tercer J.P. Cerrato de Manacor.

-També es disputà el IV Torneig per equips Mare de Déu, on el Costa de Calvià renovà el seu títol, seguit del Manacor, 3r fou el Manacor i 4rt l'equip de Maria de la Salut.

-El passat mes de desembre finalitzà el Campionat Individual. Cal destacar l'ascens a 1a. de Pere A. Buñola i el manteniment de categoria de J. Bergas i F. Mestre a Preferent i de M. Munar i M. Mascaró a 1a.

-A les passades eleccions a l'Assemblea Espanyola d'Escacs, de les quatre places destinades a Balears, una va recaure al nostre Club, essent el qui escriví el seu representant per als propers 4 anys. La primeractivitat es va deservo-



**Antoni Pont (Costa de Calvià), Campió V Torneig de Nadal, 1991. Un dels millors escaquistes de Mallorca**

# Carrerany Esportiu

lupar el passat 13 de desembre a Madrid, on es va elegir President. Guanyà R. Toran per 56 a 54 de F. Langa. El nom de Maria de la Salut serà present durant 4 anys a tot l'estat espanyol escaquista.

## ELS MILLORS ESCAQUISTES DE MALLORCA PARTICIPEN AL TORNEIG DE NADAL

Una vegada més, el Club d'Escacs Maria de la Salut té la responsabilitat d'organitzar possiblement el millor torneig de partides semi-ràpides a 15 minuts per jugador, els propers 2 i 9 de gener, en els seus locals a partir de les 16,30 hores.

Enguany el VI Torneig de Nadal té nous atractius com ésser el primer que inicia el Circuit Balear de partides semi-ràpides, per tant hi haurà uns punts prou importants per a la classificació final, ja que s'acumularen amb els d'altres torneigs. El campió absolut anirà el mes de desembre al millor torneig de l'estat amb totes les despeses pagades per la Federació.

També hem de destacar la gran acollida que ha tingut altres anys, amb la participació de destacats escaquistes, algun internacional, com el campió de l'any 1990, el Mestre Internacional

Boris Zlonitk, o el campió de 1991, el núm. 1 del rating mallorquí Antoni Pont.

Aquest any la participació (a l'hora d'escriure aquest article encara manquen sis dies per tancar la inscripció), ja supera els 40 participants, xifra rècord. Entre d'altres tenim: Antoni Pont (actual campió), Tomàs Serra (campió absolut de Mallorca), el subcampió de Mallorca A. Martínez, M. González del Son Oli-va, subcampió del torneig de 1990, J. Cisneros, d'Alcúdia, Jeroni Bergas i Gaspar Mas, de Maria, C. Pons, del Polerio, i el president de la Federació Balear, Enric Linale del So n'Espanyolet.

Sense cap dubte, serà una fita històrica per al club i per al poble de Maria, ja que durant dos dissabtes es reunirà un planter d'escaquistes difícil de superar, i on l'ajuda econòmica de l'Ajuntament servirà per demostrar que l'escacs al nostre poble és viu i ha d'esser una alternativa esportiva per a tots els joves.

Des d'aquestes línies volem convidar tot el poble a gaudir d'aquest meravellós joc.

En nom del Club d'Escacs de Maria, Felip 1993 per a tothom.

ENRIC POZO MAS

## CICLISME



El passat diumenge dia vint, a la barriada palmesana de s'Indioteria, es va celebrar una nova edició de la reunió ciclista coneguda com a "Carrera del Pavo", la qual va estar organitzada pel Club Ciclista de la mateixa barriada. Hi participaren tots els nostres representants de les categories inferiors, tant masculins com femenins. La novetat fonamental estava en veure com les noves incorporacions de cara a la propera temporada -Rafel Campins, Antoni Martorell, Eva Fuster, Margalida Fullana- ja defensaven les nostres indumentàries. El circuit urbà, a s'Indioteria i al polígon industrial, tenia una extensió de 2.700 metres a cada volta.

### ALEVINS

Els més matiners foren els vuit alevins que completaren una volta. La cursa sempre va

estar controlada pels nostres. La mala fortuna i la humitat d'en terra varen fer que Damià Barceló caigués a la corba anterior a meta. Malgrat tot, les femines demostraren les bones condicions ciclistes i ocuparen els tres primers llocs de l'arribada mentre Guillem Beltran fou sisè. Victòria Montiel guanyava el primer indiot del matí.

1. Vict. Montiel (Maria Salut)
2. Magd. Márquez (Maria Salut)
3. Margda. Munar (Maria Salut)
4. Maria Gallego (Bar Tolo)
5. Carlos Rivera (Fevega)
6. Gill. Beltrán (Maria Salut)
7. Cr. Fernández (Maria Salut)
8. Damià Barceló (Maria Salut)

### INFANTILS

El "Diario Baleares", a l'edició del dia següent afirmava que Llorenç Seguí "sigue imbatible y sumó su victoria número 29". Era

# Carrerany Esportiu



la realitat. El nostre ciclista va tancar el 92 amb la totalitat de triomfs a les proves on ha participat. La cursa dels 14 infantils es va decidir a l'arribada final on quatre dels nostres estaren entre els set primers, guanyant altres dos indiots, els de Llorenç Seguí i Maria Jesús Beltrán.

1. Llorenç Seguí (Maria Salut)
2. Daniel Pons (C. Gomila)
3. Ant Martrell (Maria Salut)
4. Jaume Cardona (Es Siurell)
5. M. J. Beltrán (Maria Salut)
7. Rafel Campins (Maria Salut)
13. Eva Fuster (Maria Salut)

## CADETS

El quart i darrer indiots del matí va arribar a la cursa per a cadets i fèmines. Set dels catorze participants lluen els nostres colors. Entre ells Margalida Fullana, que va aconseguir el quart animal, per la quarta posició al final de la cursa que se va desenvolupar en pilot, disputant-se les bonificacions de temps cada dues voltes. Joan Seguí va patir un problema muscular que, molt prest el va deixar fora de les bonificacions. Daniel Estarellas i Xisco Mulet

conservaven les possibilitats fins al darrer sprint, però els hi va mancar el rodatge de la temporada competitiva. Així ens vàrem haver de conformar amb la tercera posició de Xisco Mulet i la quarta de Margalida Fullana, com a millor ciclista femenina.

1. Chr. Retolaza (Derbi-Petra)
2. And. Barceló (Derbi-Petra)
3. Xisco Mulet (Maria Salut)
4. Mgda. Fullana (Maria Salut)
5. R. Berenguer (C. Gomila)
6. Joan Seguí (Maria Salut)
7. D. Estarellas (Maria Salut)
9. Magda Beltrán (Maria Salut)
11. Ant. Obrador (Maria Salut)
12. M. A. Márquez (Maria Salut)

## SOCIALS I VETERANS

Socials i veterans havien de competir per separat, a les onze del matí. Finalment, el jurat tècnic va decidir posposar la prova per tancar les competicions. Així, la cursa va constar de deu voltes amb la participació de 58 ciclistes repartits a parts iguals entre una i altra categoria. Tan sols dos dels nostres representants hi participaren, Manuel Fernández i Tomeu Arbona. El primer va estar sempre dins el grup capdavanter, mentre que Arbona va arribar tard a la sortida i sempre va rodar en una posició intermitja. A la finalització, els organitzadors entregaren indiots pel guanyador de cada categoria dels veterans, mentre que pels socials tan sols n'entregaren un al guanyador, Arnau Comes, que també fou el triomfador de la classificació general d'ambdues categories.

## LA PANERA DE NADAL

El passat dia 23 de desembre, en combinació amb el cupó de l'ONCE, el nostre Club Ciclista va sortejar una gran panera de Nadal. Des d'aquí recordam que el número premiat és el 0553.

Finalment volem aprofitar l'oportunitat que, FENT CARRERANY ens ofereix, per desitjar un bon any nou a tota la família ciclista de la nostra localitat, que sempre ens ha recolzat.

**C.C. MARIA DE LA SALUT**

# FEIM CARRERANY

## EXCURSIÓ A S'ALBUFERA

El passat dia 13 de Desembre arribàrem fins a S'Albufera de Mallorca, Parc Natural.

Partirem de la Plaça des Pou a les 9'30 h. Erem poquets, però el dia acompanyava. Amb cotxes ens traslladàrem fins als voltants del pont dels anglesos, on els deixàrem.

A peu ens encaminàrem cap a Sa Roca i ens aturàrem pel camí per berenar. Després continuàrem cap a Sa Roca i seguïrem cap a l'observatori de ses aus, al costat del qual hi ha un tancat amb bous i cavalls de races mallorquines. Seguïrem el recorregut i ens dirigirem a l'estany d'Ultima Hora, seguïrem fins al Gran Canal i pel camí que voreja el Canal Siurana, al costat del qual pasturaven un bon grapat de bous i vaques d'aigua, arribàrem a l'observatori metàl·lic i fins a les barreres que donen a la carretera de Sa Pobla-Alcúdia.

Tornàrem pel mateix camí, que se'ns va fer molt llarg, i anàrem a dinar a unes taules de fusta just al costat del museu del parc.

L'horari de tarda del museu és de 15 a 17 h. Una vegada obert el visitàrem i poguèrem assemtar-nos de la seva història, aus, fauna i flora. Una excursió molt instructiva i que quedàrem de tornar-la fer, ja que deixàrem molts de ra-



cons sense veure i anàvem molt mal equipats ja que a ningú no se li va ocórrer de dur binocles.

El mes de Gener com ja és habitual no hi haurà excursió. La propera serà el segon diumenge de Febrer al parc del Galatzó.

Onofre Sureda Ribas.

