

Associació Premsa Forana. Carol. Sant Joan D. SURELL

REVISTA DE L'ASSOCIACIÓ CULTURAL

FENT CARRERANY

MARIA DE LA SALUT

ASSOCIACIÓ PREMSA FORANA
DE MALLORCA

**PREMSA
FORANA**

Nº 54

GENER

1991



SUMARI

Editorial i Sumari,	2
Memòria RAM; Nadal,	3
III Certamen de Fotografia,	4
Sa Terradeta; En Joan Vives	6
Casa de la Vila	9
Un problema ecològic; el preu de les ametles	10
Punt d'Atenció Continuada	12
Correu Obert,	14
Bullit de Notícies,	16
Demografia i Telèfons d'interès	18
Pere Alemany exposa a Bisart,	19
Poemes i gloses	20
El temps, Temps passat,	22
Passatemp,	24
Carrerany Esportiu,	25
Feim Carrerany,	28

EQUIP DE REDACCIÓ

Joan Gelabert i Mas
Jaume Mestre Llompart
Pere Fons Pascual
Onofre Sureda Ribas
Magí Ferriol Bauzá

HAN PARTICIPAT EN AQUEST NÚMERO:

Enric Pozo Mas
Club Ciclista de Maria de la Salut
Jaume Santandreu i Sureda
Miquel Pastor
Flor de Card
Bartomeu Monjo Sureda
Joan Mas Colombran

Portada: Sa Muntanya
Ruusa, Roqueta
(Foto: Magí Ferriol)

Fotografies:
Arxiu de "Fent Carrerany"
Jaume Mestre
Joan Vives

Edita:
Associació Cultural FENT CARRERANY
Sant Miquel, 4,
07519 Maria de la Salut

Editorial

JA SOM AL 91. COM PASSA EL TEMPS! AMB UN TRES I NO RES, SEREM AL 92, ANY-FITA DE MOLTS ESDEVENIMENTS, DE FINALITZACIÓ D'UNES ACTIVITATS, DE COMMEMORACIÓ D'UNES ALTRES I DEL COMENÇAMENT DE NOVES PERSPECTIVES. NO ENTRAREM A VALORAR-LES. PROU N'HI HA AMB LES QUE ELS DISTINTS MITJANS DE COMUNICACIÓ CASTELLANITZANTS I CASTELLANITZATS ENS MARTIRITZEN CADA DIA.

PERÒ AQUEST COMENÇAMENT D'ANY, QUE DESITJAM PLE DE VENTURA PER ALS NOSTRES LECTORS, ENS ANUNCIA UNES NOVES ELECCIONS, LES MÉS PROPERES AL CIUTADÀ, LES ELECCIONS LOCALS I AUTONÒMIQUES. SERÀ EL MOMENT DE VALORAR LA FEINA DESENVOLUPADA PELS DISTINTS GRUPS POLÍTICS, EN AMB DÓS ÀMBITS, I COMENÇAR A PRENDRE POSTURES.

PREST COMENÇAREM A SENTIR LA SEVA VEU INTENTANT DUR-NOS AL SEU SOLC. MOLTES VEGADES SÓN VEUS DEMAGÒGIQUES I SEMPRE PARTIDISTES, LES QUALS NOSALTRES, COM A FUTURS VOTANTS, HEM DE VALORAR COM EL QUE SÓN.

PEL DEMÉS, LA VIDA CONTINUA AL NOSTRE POBLE AMB TOT EL SEU XEREGALL D'ACTIVITATS. MOLTS D'ANYS I BONS.



Imprimeix:
Apostol y Civilizador
Petra
Nº Depòsit Legal: PM-457/1986

+++++
+ La redacció de Fent Carrerany +
+ no es fa responsable de les +
+ opinions dels qui hi escriuen +
+++++

MEMÒRIA R.A.M.

NADAL

Fum, fum, fum. Què maques són les festes de Nadal! -Fred, fred, fred. Les més belles i anyorades de l'any. Goig, goig, goig. El joc amb els amics, l'inacabable tendresa de l'ambient familiar, la il·lusió d'uns regals, el regal de la il·lusió, uns senyors de llargues cabelleres que anyoren el creixement de la barba, els senyors Reis Mags, de l'Orient, lloc llunyà i màgic.

Les formes potser hagin canviat. L'essència, el fons, es mantén. El Nadal, fa trenta anys, era distint. Clar que sí. Però segur que si demanau a qualsevol infant per les festes que espera amb més il·lusió, quasi segur que us contestarà que les de Nadal i Reis. Una va amb l'altra. Són inseparables. Quasi una eternitat juntes.

Les preparacions del Nadal consistien en acaparar tot el necessari per a fer el betlem: l'herbeta, barbata, per a cobrir muntanyes, planes i comellars, unes quantes branques per als arbres, una mica de terra o arena per fer els camins, un mirall o paper de plata serà un llac o un riu, dos troncs adients poden ser la cova si no tenim trossos grossos de



suro. I ara que hi tenim la part vegetal, escampam la part animal, normalment guardada dins una capsula de l'any anterior augmentada amb alguna nova adquisició: el nin, la mare, el pare dins la cova juntament amb el mou i la mula i ocupant tota la superfície pastors, llenyataires, grangers, dones que netegen, itota casta d'animals (depèn de les existències). Posam neu a la muntanya? Ala, idò, escampam un poc de farina com si ho fos. I si posàssim un poc de llum a la cova?

La veritat és que sortien uns paisatges ben artístics. Es convocaven concursos per a donar premis als més treballats, als més bonics.

Em ve a la memòria també el "Centro" (damunt Can Jordi) ple de gent i aquell petit escenari sobre el qual s'hi feien representacions nadalenques, cançons, etc. i també la representació d'un betlem vivent a la plaça de dalt, en

temps del vicari Matteu.

A l'església també se'n feia un de betlem. I Matines. Jo sempre tenia son. Per això, per a mi eren un suplici. Ja de més gran fins i tot vaig esser suplent de Sibilla! L'any que la cantà En Guillem Guillemet. Jo la cantava amb ell per si s'enmalaltia.

I amb un si fa no fa, arribaven els reis. Als nins dolents no els hi duïen res. He de suposar que jo no era dolent, malgrat els crits i barrejades, ja que mai faltà un regal. Jo tampoc m'oblidava de deixar la sabata a la finestra plena de faves, ordi o civada pels camells. Tenc molts bons records d'un cavallet de cartró.

Tal vegada recordeu també una de les darreres representacions dels Reis Mags que es feren a la plaça de dalt. Ja fa un grapat d'anys. Era també un bon regal. Magí Ferriol

III CERTAMEN DE FOTOGRAFIA

"FENT CARRERANY"

ABRIL 1991



TEMA: Lliure.

PARTICIPANTS: El certamen és obert a tothom. A l'apartat "Juvenil" hi podran participar tots els nascuts l'any 1973 o posteriors.

OBRES: Cada participant podrà presentar un màxim de 5 obres.

PREMIS:

PREMI GENERAL: 1- 20.000'-Ptes. i trofeu.
2- 10.000'-Ptes. i trofeu.
3- 7.500'-Ptes. i trofeu.

PREMI LOCAL: (Autors locals). 1- 15.000'-Ptes. i trofeu.
2- 10.000'-Ptes. i trofeu.

PREMI JUVENIL: (Nascuts l'any 1973 i posteriors)
1- 15.000'-Ptes. i trofeu.
2- 10.000'-Ptes. i trofeu.

PREMI "MESTRE PERE DE'S RETRATOS": 15.000'-Ptes. i trofeu.

FORMAT I PRESENTACIO: Les obres seran lliures d'imatge i format fotogràfic i aniran muntades sobre cartolina reforçada de 30 x 40 cms., blanca o negra.

IDENTIFICACIO: Al dors de cada fotografia hi figurarà el títol, lema i l'apartat al que concursa; general, local o juvenil. En un sobre tancat s'escriuran les dades personals de l'autor (nom, telèfon i adreça) amb el lema al seu exterior.

ENVIAMENTS: Les obres podran esser entregades personalment o enviades per correu, sempre que arribin abans de dia 16 de Març a les següents adreces:

-Associació Cult. "FENT CARRERANY" C/ Sant Miquel, 11 07519-Maria de la Salut.

-Ajuntament de Maria Plaça de's Pou, 13 07519 -Maria de la Salut.

-RUDI'S FOTOGRAFIA C/ Blanquerna, 18 07003 -Ciutat de Mallorca.

Fent-hi constar al sobre "III Certamen de Fotografia "FENT CARRERANY".

JURAT: Estarà format per 5 persones, tres de les quals coneixidores i introduïdes al món de la fotografia i les altres dues dels aspectes i la vida del poble. El seu fall serà inapel.lable.

CALENDARI

TERMINI DE PRESENTACIO: 16 de Març de 1991

INAUGURACIO I ENTREGA DE PREMIS: 28 de Març de 1991 a les 20'00 hores.

EXPOSICIO: Del dia 28 de Març al 7 d'Abril de 1991 a l'Ajuntament de Maria, Plaça des Pou, 13.

DEVOLUCIO DE LES OBRES: Podran esser retirades al lloc de l'entrega a partir del dia 22 d'Abril fins al 5 de Maig. Les que no siguin retirades dins aquest plaç seran retornades per correu.

NOTES

- 1- Les obres premiades quedaran en poder de l'Associació Cultural "FENT CARRERANY" que es reserva el dret de reproduir-les, exhibir-les i publicar-les.
- 2- L'organització es reserva el dret a seleccionar les obres a exposar.
- 3- Les obres seran tractades en la major cura possible, però no es respon de les malifetes o pèrdues que es poden produir.
- 4- El Premi "Mestre Pere des Retratos" és compatible amb els altres premis i s'atorgarà a la fotografia que segons el jurat reflecteixi millor la vida de les persones i del poble de Maria.
- 5- Cada autor només pot optar a un premi, escepte l'anterior.
- 6- Cap obra presentada pot haver estat premiada anteriorment.
- 7- Qualsevol cas no previst en aquestes bases serà resolt per l'organització.
- 8- Tota fotografia que no s'atengui a n'aquestes bases, en tots els caires, no entrarà en concurs.
- 9- La sola presentació a aquest certamen pressuposa l'acceptació d'aquestes bases.



Fotografia guanyadora Premi Local 1990.

SA XERRADETA:



La conversa amb l'amo en Joan s'allarga. La força i la convicció de les seves argumentacions fan que el temps vagi passant sense tèmer-te'n. La passió i les ganes de tirar endavant suren a cada nova reflexió, a cada nova pregunta.

-FREQUENTMENT LLEGIM, I AQUESTS DOS DARRERS ANYS EN SÓN UN BON TESTIMONI, QUE COOPERATIVES COM SES DE SA POBLA, FELANITX, O EMPRESSES COM AGAMA, FAN SUSPENSIO DE PAGAMENTS; D'AIXÒ TAMBÉ EN TÉ SA CULPA ES PAGÉS?

-Jo crec que és més una qüestió de caràcter que altra cosa. Aquesta classe de cooperatives que se nodreixen de capital estatal, a interessos baixos i amb politiquerries falses, s'ha demostrat que no funcionen. S'ha demostrat a bastament que no tenien una estructura professional, que si s'havien juntat era per interès, però sense plantejar cap alternativa seriosa. Si a Sa Pobla ses coses han aguantat més ha estat perquè hi havia uns beneficis immediats, però amb el temps s'ha demostrat que tampoc no estaven preparats. Sa terra necessita sa finura i es coneixements d'un catadràtics i és plena d'afeccionats; per això no funciona.

-IMAGINAU-VOS QUE TORNAU A COMENÇAR DE BELL NOU; SEGUIRÍEU RELACIONAT AMB S'AGRICULTURA?

-Ja ho crec! S'única cosa que crec que deixaria de banda seria sa farinera.

-VIATJANT PER AQUÍ I PER ALLA HEU POGUT CONÈIXER ES CAMP, TANT DE SECA COM DE REGUIU; QUAN I COM COMENÇAREU S'EXPERIÈNCIA DETS HIVERNACLES?

-Fa uns setze o dasset anys. Només n'hi havia un a Sa Canova de Sa Pobla. Una vegada vaig anar a Lleida i vaig veure melons emparralats. Aquella experiència mos va interessar i així començarem. Muntarem un hivernacle a Maria i començarem amb sos melons; per cert que un dia va venir una dona i en veure que els posàvem una malla li diguérem que era de ganxet... aquella bona dona s'ho va creure.

Ara en tenim uns quants d'hivernacles, totalment automatitzats. Bàsicament lo que hi feim són tomàtiques, mongeta i cogombres "pepinos". Aquesta classe d'experiències són absolutament rendibles. Holanda que és un país petitó i fred, resulta que exporta flors a tot el món. A Almeria passa una cosa per l'estil.

-FA POC VAIG LLEGIR EN UN DIARI QUE UN ISRAELITA QUE S'HA INSTAL·LAT A MALLORCA DIU QUE SA NOSTRA TERRA TÉ TOTES SES CONDICIONS: CLIMA, AIGUA I UN BON MERCAT PER TIRAR ENDAVANT I QUE ELL HO DEMOSTRAVA FENT PRODUCTES BEN COMPETITIUS



PROVES DE PASTANAGA (LLEIDA)

amb en JOAN VIVES 2

VISITANT UNS HIVERNACLES

(LLEIDA)



-Si ja ho conec ja, però hem de pensar que a Israel han fet una agricultura molt rendible en una terra molt difícil. Són gent molt preparada i amb bons mitjans, que innoven constantment. Això és lo que nos fa falta aquí.

-PER QUÈ DEU SER QUE SES EXPERIÈNCIES OFICIALS QUE SE FAN A MALLORCA, CASOS DE "SA NOSTRA", "LA CAIXA" O SA CONSELLERIA D'AGRICULTURA, NO ACABEN DE FUNCIONAR?

-No funcionen perquè sa gent no en fa cas. Són experiències que no tenen transcendència i és una llàstima. Molts d'aquestes experiències n'hem après molt.

-NO CREIS L'AMO EN JOAN QUE ESTAM DAVANT D'UNS POLITICS QUE DESCONEIXEN S'AGRICULTURA I ES MERCATS? EN POC TEMPS HEM VIST COM SE SUBVENCIONAVEN PLANTACIONS DE CULTIUS MOLT CONCRETES I POC TEMPS DESPRÉS SE TORNAVEN SUBVENCIONAR PER ARRABASSAR-LES

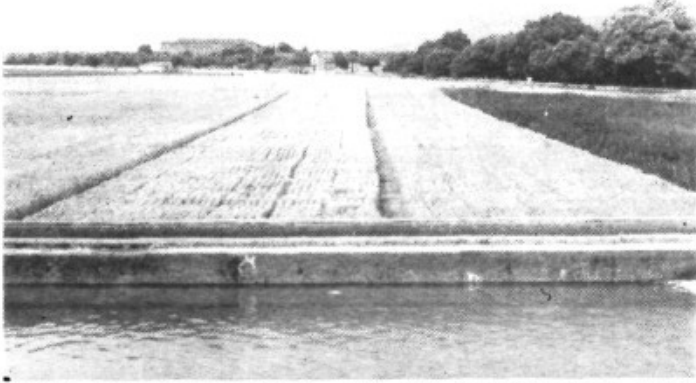
-és cert que pagam i pagarem es Mercat Comú per una mala política. Es camp és un sector poc atès. Mallorca és una illa bàsicament de servicis i sa gent n'haurà de viure, però es camp també hi té un paper a jugar dins aquest esquema.

-QUÈ VOLEU DIR AMB AIXO?

-Una possible solució an es problema des camp podria ser que Mallorca fos declarada paisatge preferent, que se cuidàs sa terra, en tant que forma part d'aquest paisatge que se ven a es turistes. Que ets organismes t'ajudassin fent ses voreres netes, que se'n cuidassin de ses siquies, que arreglassin es camins. Molts des desastres que hi ha haguts amb ses darreres pluges s'haurien pogut evitar. L'any passat ja subvencionaren amb un 50% sa llavor. Tot lo que sigui ajudar que es pagesos puguin viure millor i en millors condicions beneficia a tota Mallorca.

Quan estic passant aquesta segona part de la xerradeta amb l'amo en Joan, llegesc al diari "Ultima Hora", les declaracions del nou director territorial del Ministeri d'Agricultura, en Jaume Grimalt. Moltes de les afirmacions d'aquest enginyer agrònom i expert en temes de sociologia agrària coincideixen amb les opinions del meu interlocutor. Opina en Jaume Grimalt que el camp mallorquí té tres possibles sortides: en primer lloc que els que es beneficien del turisme paguin al pagès el manteniment de les terres i de la seva activitat perquè és una manera de no degradar el paisatge que es vol vendre al turista, segonament parla d'una

"SA XERRADETA" amb l'amo en JOAN VIVES "BURGUET"



CAMP EXPERIMENTAL DE SA CANOVA(SA POBLA)

agricultura lúdica (caça, pesca, agroturisme, etc) que ha de subvencionar el món de la pagesia i en tercer lloc parla d'una agricultura i ramaderia professional, per a un sector més petit i selectiu, però amb un mercat immediat segur. Pot arribar un dia diu, en què els pocs pagesos de l'illa visquin de les subvencions de la C.B.E.

Quan ens hem assegut i l'amo en Joan ha començat a parlar, eren les vuit del vespre. Quan he sortit de ca seva ja eren prop de les onze i mitja. Més de mitja dotzena de vegades li he dit que si estava cansat que ja tornariem a reprendre el fil i tantes vegades m'ha contestat que quan parla del món del camp la noció del temps li desapareix del davant. La vivor i la lucidesa d'aquest home que, juntament amb el seu germà, ha sabut superar les mancances d'un món difícil i poc valorat, són extraordinàries. Els germans Vives són avui dia, tota una institució dins el món relacionat amb l'agricultura mallorquina i un exemple per a tots aquells que han anat abandonant el camp perquè no van ser capaços de respondre a les exigències que els temps actuals els demanaven.

Joan Gelabert i Mas.



PROVES DE CEREALS (LLEIDA)

Casa de la Vila

PLE DE DIA 19 DE DESEMBRE

Sessió extraordinària a la qual hi assisteixen tots els regidors. Es pregueren els següents acords:

1.- Ratificar el caràcter urgent de la convocatòria de la sessió. La proposta del Regidor Miquel Torelló, de posposar el ple per a l'endemà fou rebutjada amb els vots en contra dels grups PSOE, IDM i PP.

2.- Aprovar el pressupost municipal per a 1990 amb 7 vots a favor (PP-IDM-PSOE) i 2 vots en contra (UM) que ascendeix a la suma de 55 milions de pessetes.

(Al proper número donarem el detall

de les distintes partides)

3.- Aprovar l'oferta d'ocupació pública per a l'any 1990, consistent en una plaça de peó d'obres i una plaça de vigilant del poliesportiu.

4.- Aprovar les bases de la convocatòria de les proves selectives incloses en l'oferta d'ocupació pública.

5.- Aprovar la proposta de la batalla sol·licitant la incorporació al pla d'extensió d'Educació Física als centres docents no universitaris per a l'any 1992 en lloc de l'any 1991. (construcció d'un pavelló cobert).



EXPOSICIÓ COLLECTIVA DE PINTURA

FÈLIX BIOSGA

MELGHOR SAMPOL

BROSSARD

DEL 16 AL 27 DE GENER, A LA CASA DE LA VILA.

ORGANITZA: Associació Cultural FENT CARRERANY

PATROCINA: Ajuntament de Maria de la Salut.



UN PROBLEMA ECOLÒGIC: EL PREU DE LES AMETLLES

1. L'ametller és un arbre extès a l'illa de Mallorca; adaptat a les condicions físiques i climàtiques, però també ben integrat a l'explotació agrícola poc intensiva de terrenys marginals, on s'aprofita tant el bessó com la clovella i sobretot la fulla. La progressiva desaparició de l'ametller, com abans la figuera, redueix encara més la superfície d'arbrat, mancats, com estam, de boscos. Tanmateix la desaparició del conreu no comporta la regeneració de la vegetació prèvia, sinó la degeneració de la coberta vegetal.

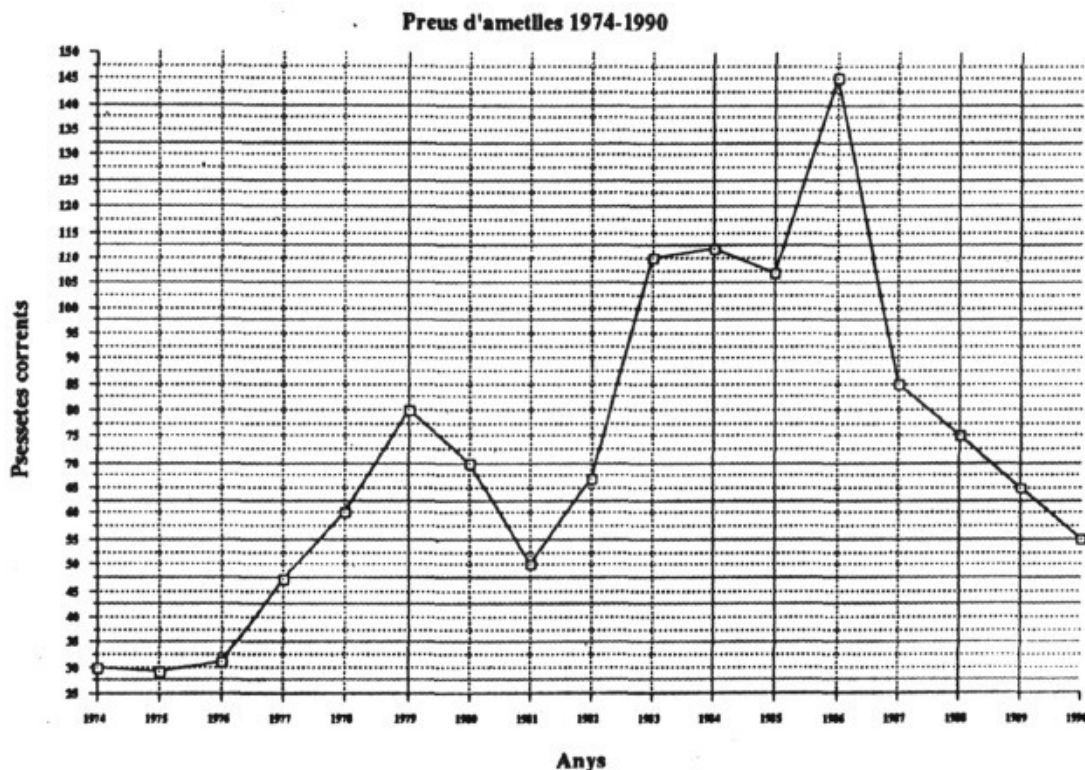
2. De l'any 1974 al 1990 el preu de les ametlles ha canviat d'un any a l'altre. Els preus, cedits amablement per un meticulós comerciant d'un poble, són representatius d'aquell poble, però també del conjunt de Mallorca pel que fa al canvi relatiu d'any en any.¹

o dos anys, i altra vegada una remuntada. Fins que del 1986 ençà s'ha convertit en una caiguda continuada.

3. Fent els preus dels 17 anys a pessetes de 1974, l'amplitud de la variació va de les 33 de 1979 a les 9 pessetes de 1974 per kilo. És a dir, si les pessetes de 1990 valien com les de 1974, un preu de 55 ptes/kg d'enguany serien 9 pessetes de 1974. En aquesta sèrie de preus hi ha dues caigudes: l'any 1981 i 1986.

4. És comú referir-se a l'anyada d'ametlles americanes en haver de parlar dels preus d'ametlles. Segurament l'anyada d'ametlles americanes determina els excedents i les quantitats destinades a l'exportació.

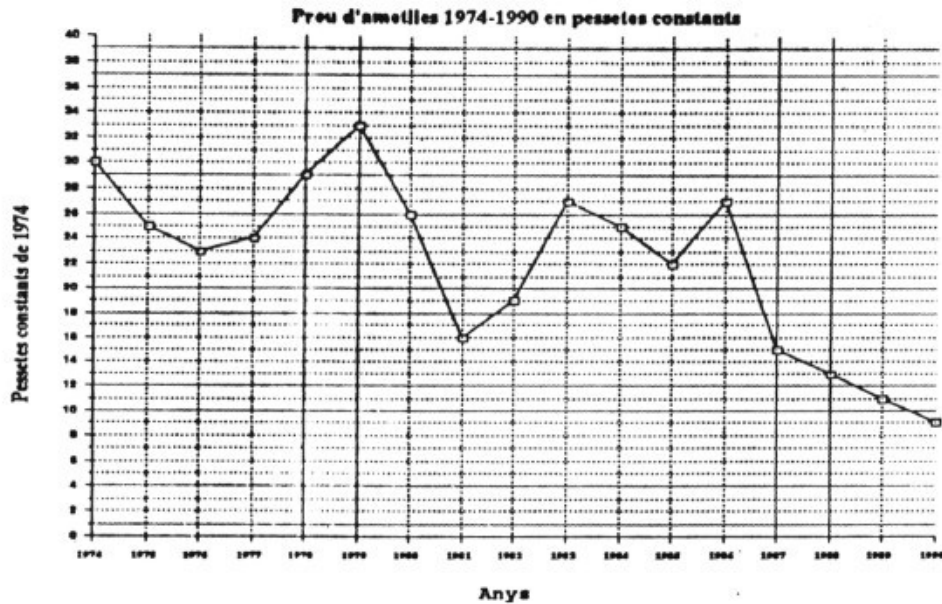
Els preus de l'ametlla americana importada depenen del preu de la moneda americana. Relacionant el dòlar amb el preu del bessó d'ametlla pareix



En pessetes de l'any els preus varien de les 29 de 1975 fins a les 145, el preu més alt, de 1986, primer any de la incorporació d'Espanya a la CEE. En aquests 17 anys es veu com els preus semblen tenir alçades continuades de 4 ò 5 anys seguides d'una caiguda curta, un

que les dues variables segueixen el mateix moviment amb dos anys de diferència. Així la caiguda de preu del bessó de l'any 1981 seguia la caiguda de preu del dòlar de 1979; la caiguda del preu de les ametlles de 1987, a la caiguda del dòlar de 1985.

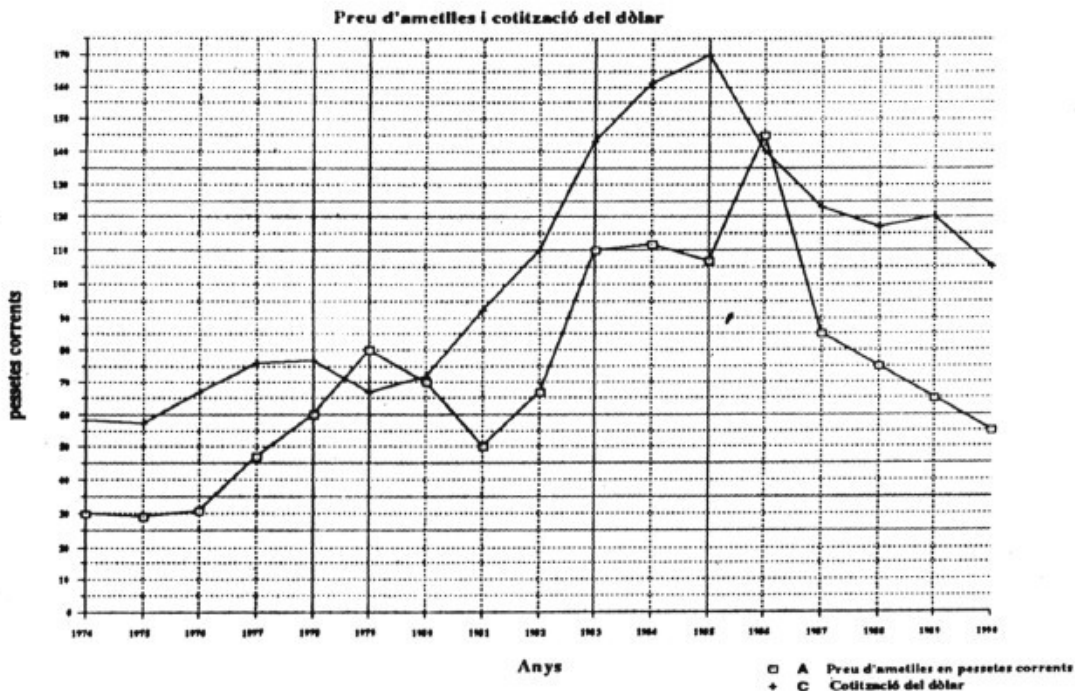
1. Volem agrair a l'amo en Llorenç Florit de Sineu que m'hagi deixat copiar els seus preus. Encara que els preus és sabut que canvien en la mateixa temporada, de setmana a setmana o, fins i tot, dia a dia; per referir-nos a un sol preu per any hem pres pel camí del mig: amb el preu més alt de la temporada i el més baix hem fet una mitjana, sense ponderar.



5. Conclusions:

- El preu de l'ametlla s'enfonsa.
- La incorporació a la CEE no hi té res a veure.
- La influència del preu del dòlar és determinant, tant pel sentit del moviment com per la magnitud del preu.

— La recuperació dels preus, si no s'atura el *dumping* dels americans amb manifestacions ecologistes diumenges i festes de guardar, va per llarg.



Afegitó:

- La collita d'ametlles a Califòrnia d'enguany s'estima en 280.000 tones de bessó.
- Els càlculs sobre la producció espanyola giren en torn de les 50.000 tones.
- La producció de la resta de països arribaria a 60.000 tones més.

Miquel Pastor

(De la revista Mel i Sucre, de Sant Joan)

PUNT D'ATENCIÓ CONTINUADA DE SINEU

Com ja informàrem al passat número, dia 30 de Novembre de 1990, acabada l'assemblea de l'Associació de Premsa Forana, tingué lloc una taula rodona amb el Conseller de Sanitat, Sr. Oliver Capó. Del dossier rebut i de la informació recollida pels nostres companys de Flor de Card, hem seleccionat el que més ens afecta, sobretot en el que es refereix al Punt d'Atenció Continuada (P.A.C.) de Sineu, al qual pertencem.



EL PRESIDENT DE L'ASSOCIACIÓ DE PREMSA FORANA, AMB ELS SENYORS ANTONIO MARTINEZ, OLIVER CAPO I DOMINGO LLULL.

Z.B.S.	MUNICIPI	P.A.C.	HABITANTS
SINEU	SINEU COSTIXT LLUBI LLORET MARIA DE LA SALUT SENCELLES	SINEU c/ Ponent, 3 Tel: 520292	9.652

Estructures bàsiques de salut

ZONA BASICA DE SALUT

Es una unitat territorial que abarca una població d'entre 5.000 i 25.000 habitants, si bé podria ésser inferior a 5.000 a les àrees rurals que tinguin una població molt dispersa.

La Comunitat Autònoma delimitarà el marc territorial. Quan la zona estigui constituïda per diversos municipis fixarà un municipi capçalera on s'ubicarà el Centre de Salut. La resta disposarà, almanco, d'una Unitat Sanitària en el nucli principal, i d'altres a les zones rurals o turístiques que ho precisin.

CENTRE DE SALUT

Tindrà dues funcions diferenciades:

D'una banda serà el centre consultor i organitzador del personal sanitari de la Zona, on els metges i AATTSS programaran les activitats globals, discutiran els cassos particulars i comptaran amb l'assessorament de personal especialitzat. També se'n cuidarà de la promoció de la salut, prevenció de malalties, participació en la reinserció social i farà programes d'educació sanitària.

D'altra banda, segons la llei, també oferirà consultes de pediatria.

El P.A.C. havia d'ésser un més dels serveis del Centre de Salut, i a hores d'ara és l'únic que s'ha posat en funcionament.

P.A.C.

(Punt d'Assistència Continuada)

Cobreix el servei d'urgències de la Zona Bàsica entre les 5 del capvespre i les 9 del matí, a més dels dissabtes, diumenges i festius, a fi de donar continuïtat a l'assistència dels diversos municipis i millorar la seva qualitat. Està dotat com a mínim d'un metge, un ATS i un zelador, a més d'un aparatatge tècnic superior al de les Unitats Sanitàries.

AREA DE SALUT

Es una estructura que inclou, coordina, gestiona i dirigeix diverses Zones de Salut i que disposa almanco d'un hospital. Per a la seva demarcació es tenen en compte varis factors, entre els que destaca una població no inferior a 200.000 ni superior a 250.000 habitants, exceptuant Balears, Canàries, Ceuta i Melilla. Com a mínim n'hi ha d'haver un per província.

EQUIP D'ATENCIÓ PRIMÀRIA

Es el conjunt de professionals sanitaris i no sanitaris amb actuació a la Zona de Salut. Inclou metges de Medicina General i Pediatria, Puericultura, Comares, AATTSS i Auxiliars de Clínica, Apotecaris titulars, Menescals titulars, Assistents Socials i personal administratiu i de neteja. Tots ells estan baix la direcció d'un Coordinador Mèdic.

El nombre de metges i AATTSS variarà en funció de la població a atendre.

COORDINADOR MEDIC

Es un càrrec polític nomenat per l'Administració d'entre els components de l'Equip d'Atenció Primària.

Serà el qui ostentarà la representació oficial de la Zona i l'intermediari entre aquesta i la resta d'Institucions sanitàries i els usuaris.

S'en cuidarà de l'organització i coordinació de l'Equip.



ZONA BÀSICA DE SALUT

PUNT D'ATENCIÓ CONTINUADA:

Per el seu millor funcionament vos pregam:

- UTILITZAU-LO ÚNICAMENT EN CAS D'URGÈNCIA.
- DESPLAÇAU-VOS-HI, JA QUE SEREU MÉS BÉN ATesos I FACILITAREU UNA MILLOR FEINA DELS PROFESSIONALS.
- NO HI ANEU PER A DEMANAR RECEPTES, BAIXES LABORALS O CERTIFICATS.
- EN CAS DE DUBTE, TELEFONAU-HI ABANS I CONSULTAU AMB EL METGE.
- FEIS-NOS ARRIBAR QUALSEVOL SUGGERIMENT QUE PUGUI MILLORAR EL SERVEI.



GOVERN BALEAR

Conselleria de Sanitat
i Seguretat Social

P.A.C.	METGES	INF.	REFORC	PREVISIÓ DEMANDA malalts/dia	HORARI
SINEU	5	5	SI	9 - 11	15 - 9 h. PRESENCIA FÍSICA (Caps setmana y fest. 24h)



CORREU OBERT



QUE N'HEM DE FER AMB ELS CAPELLANS?

Aquest escrit n'és per a contestar una inconveniència verbal recollida per la premsa dies enrera i que tal volta no caldria tenir en compte.

Pens, per altra part, que als protagonistes no els agradarà massa la posada en escena, però per una vegada més els ferem homes de paper com a símbol de credibilitat i bon compliment del seu ministeri.

Malauradament, encara avui, certs comportaments en són per a qualcú, punts de mira d'escàndol, però que a la vegada en són positius tot i que l'escàndol provoca activitat, que n'és el que requereix i enriqueix la vida d'una comunitat que vol anar endavant. Comportaments que sembla no són accessibles a certes ments que prefereixen fer el buit amb enjudiciaments tendenciosos i fora de lloc com n'és el cas.

En Pere Fons i En Jaume Santandreu, com ens agrada anomanar-los, com dos companys i veïns més, i veure'ls i sentir-los més acostats despullats de l'halo especial que els dona l'ordenament, en són un viu exemple de tot l'encomiat que vull fer d'una tasca que n'és fruit del tarannà que les seves personalitats ens ofereixen. Dues persones identificades de ple amb una vida interior viscuda amb profunditat, autèntica i de gran projecció per la que tots ens hauríem de sentir conmoguts i animats a respondre.

No em vull fer afalagós, més bé glosar una mica la integritat i el bon sentit que la seva labor suporta prou demostrable amb els aspectes i tot envoltant una línia d'evantgilització lliure i sense condicionaments.

Davant aquestes possibilitats no podem conformar-nos seguint el feble destí d'un poble aïllat, individualista i solitari, per a passar a ser un col·lectiu més solidari i més àvid de béns, més cult i més guardador dels seus valors.

De fet la nostra parròquia, s'ha

convertit en un focus d'irradiació d'aquest i altres béns pel que deman recolzament.

En tot i això, amb una cuina, una capella fonda, un grup de joves, un grup d'infants, un projecte sidatori a les portes i paraules vives i encertades, en són aquesta església nova que n'és aquest futur que tots somniam dur a terme amb tota la llibertat que n'és acceptar la veritat. Aquestes poden ésser les properes eines de treball d'aquesta església potser amb menys cult i menys capellans però amb més consciència i més participació.

N'és també per a reparar travaldes i combatre indiferències i per a defensar el que altres critiquen emprant els mateixos drets i per acceptar evidències i oblidar formes apocalíptiques i rutinàries.

Aquesta és la meva resposta, perquè crec sincerament que tot el que es dedueix n'és el que hem de fer amb els nostres capellans.

Gràcies Pere i Jaume per seguir entre nosaltres

Bartomeu Monjo.

CONTESTA A JOAN GELABERT

Aquesta n'és per a tancar el tema i com un deure més, fer-ne una mica d'identificació com a representant municipal.

Bé, Joan, deixem-nos de puntualitzacions, perquè com bé dius cadascú amb les seves idees.

Tampoc en vull fer un joc amb les acusacions que en bona o mala hora vaig fer. Reconec que la meva contesta pot ser fou massa puntual i per això podria pecar d'emocional i reaccionària, malgrat això no cal posar en dubte la meva bona intenció.

Abans de passar, m'agradaria matitzar per allò de justificar positures. Personalment soc partidari dels pactes post-electoral, per allò de la pluralitat i del protagonisme diversificat i convidat a fer consense i perquè ho consider com un aprenentatge democràtic de transició necessari. Dit tot més de pla, per



CORREU OBERT



aprendre a fer convivència. Possiblement sense el projecte de Montblanc n'hauria estat més lluïda.

Però, jo, en voldria referir al tema acollint-me a altres raonaments que roden per altres vertents com són tots aquests nacionalismes ex-hacerbats que en tots aquests conceptes provoquen positures tan absolutistes i radicals (racisme, xenofòbia, etc) que poc combreguen.

Però, tot són problemes que han sorgit de cop, deseparats i agreujats per manca de legislació i que tota aquesta problemàtica mereix una resposta d'acollida per a evitar problemes d'identificació i d'integració, com poden ésser els "guetos" i demés. Crec que sentir-nos gelosos dels nostres valors abans que facilitar-los aquests drets és marginal com sempre, el que abans nosaltres mateixos cream, duts per egoïsmes. No podem oblidar uns pactes comunitaris d'inserció i ja a les portes mitjançant unes llibertats i drets que corresponen a tothom. Em sent, Joan, una mica incòmode davant aquestes positures.

Tot el demés, respon a un ordenament territorial en relació a una preservació d'espais i a unes polítiques molt puntuals i mesurades, restrictives i supramunicipals que ens desinvolucrin. Accept d'entrada aquests moviments com a grups de pressió necessaris per a reconduir aquesta política i corregir greuges.

En frase maquiavèlica, et diré que, avui com avui, manen més les circumstàncies que els caps i per això el que compten són les estratègies.

La manca d'alternatives, per altra banda, n'és el fracàs econòmic de tota la pagesia del Pla, concepte a tenir molt en compte davant totes aquestes ofertes complementàries que sorgeixen.

Saps, Joan, "qui té fam somnia rollos" i avui tothom vol viure millor. Segurament per una manca de conformisme i fins i tot m'atravesca a dir per un problema bàsic d'educa-

ció per a poder enfrontar tot aquest muntatge. Però deixem-nos, que no acabariem i acceptem que n'és el procés que correspon al temps en les seves variants i correccions. Les nostres aportacions de vegades en són encertades i altres equivocades.

Per ésser conseqüent i acabar ja, et diré que soc partidari del progrés amb ordre abans que quedar a parcats en utopies. Tal volta, una visió més bé feta des de la política que personal.

Sens dubte que el nostre sistema de vida se'ns ha disparat i subsisteix recolzat pel món de les llibertats i que requereix mesures correctores de tots aquests moviments.

Si no podem ésser objectius i la subjectivitat és tan relativa, prou difícil ho tenen els polítics si no és pragmatitzant.

Cadascú des de casa seva sembla saber molt bé el que voldria.

Són tot qüestions per a debatre llarg i estès perquè s'apropen temps molt decisius per a reconduir i reordenar una societat tan canviant. Un futur que no sempre està d'acord amb el que nosaltres somniem.

Bé, si hagués estat objectiu, de bon segur no hauria escrit tant perquè tot hauria cabut en una ratlla. El que conta de veritat és obrar de bona fe i que ens sigui acceptat així.

Pens que en el fons, Joan, potser tenim més punts en comú que divergents. La contemplació és la millor arma contra el consum i els diners però per desgràcia tampoc se'n pot viure.

Una abraçada.

Tomeu Monjo



BULLET de notícies

EXPOSICIÓ A LA CAPELLA FONDA

El Passat dimarts, dia 24 de Desembre, després de ses Matines s'inaugurà a la Capella Fonda l'exposició d'eines i estris propis del nostre camp amb el nom de "Nadal de Terra" i que romendrà oberta al públic fins passat Sant Antoni.

L'esmentada exposició és una mostra extensa d'ormetjos que d'alguna manera tenien o tenen relació amb el cam. Es prou completa i val la pena de visitar-la ja que té un caire eminentment didàctic sobretot pels més jovenets i de cara a les escoles ja que les peces exposades són moltes i rarament tendran l'oportunitat de deure-les juntes altre vegada.



CONCERT DE NADAL

El Passat Diumenge dia 30 de Desembre tingué lloc a l'Església Parroquial, a les 19'30 h. un concert de cant coral a càrrec de la Coral "Verge de la Salut" amb el següent repertori:

- Signum.....Tielman Susato.
- El concert.....W.Geisler.Segle XIX.
- Per tu jo cantaria..M. Meystre,...
- Joia en el món....G.F. Haendel.
- La Balanguera.....A. Vives,J. Alcover.
- L'Estrella de S'Auba. Tortell.
- Las mis penas madre. Pedro de Escobar.
- A la ciutat de Nàpols. Massot.
- El rossinyol.....A. Pérez Moyà.
- El Desembre congelat. Manuel Olte.
- és l'hora dels adéus. Ll. G. Farreny.
- Santa Nit.....Franz Gruber.

Donarem més informació el mes qui ve.

FESTA DE NADAL A L'ESCOLA.

El passat 21 de Desembre, es celebrà a l'escola la festa de fi de trimestre, la de Nadal.

Enguany consistí en una exposició de vidrieres fetes amb cartulina i paper de "celofan", postals de Nadal i una llarga mostra de torrons, tot això fet pels alumnes dels diferents cicles.

Entre els torrons poguérem tastar-ne de xocolata amb ametles torrades, de coco, torró de neules amb ametles crues, "amargos" d'ametles,...

L'A.P.A. també se sumà a la festa i ens deleitaren amb una xocolatada acompanyada de barrots.

La festa acabà amb el repartiment dels butlletins, fet aquest que a més d'un li va amargar el dematí després de tantes coses dolces.



EL CANT DE LA SIBIL.LA

La nit de Nadal, abans del sermó de Matines tingué lloc, com ja és tradicional, el cant de la Sibil.la.

Aquest any, a l'igual que els dos anteriors, fou interpretat de forma impecable per la nina Gerònia Aulet Galmés.

BULLET de notícies

ENQUADERNACIONS DE FENT CARRERANY-1.990

Volem comunicar als interessats en enquadrar els 12 números de la revista "Fent Carrerany" corresponents a l'any 1.990 i anteriors ja els podeu fer arribar a Onofre Sureda Ribas o a algun altre membre de l'Equip de Redacció de la Revista.

El preu de cada enquadració, tapes incloses, serà d'unes 1.900 pessetes.



CONCERT DE PIANO

El passat Diumenge dia 30 de Desembre tingué lloc a l'Església Parroquial, a les 11'30 h. el ja tradicional Concert de Nadal ofert pels alumnes de l'Escola de Música de Maria de la Salut.

S'interpretaren les peces següents:

- Estudi a 4 mans de Diabelli interpretat per Miquel Vives.
- Estudi nº 8 de Diabelli a 4 mans interpretat per Margalida Perelló Salom.
- Estudi nº 58 de Beyer a càrrec d'En Bernat Bunyola Lladó.
- Alegre melodia de Diabelli a 4 mans per Na Catalina I. Barceló Pira.

-Inocencia de Burgmüller per Na Margalida Fca. Bunyola Pons.

-Estudi nº3 de Diabelli a 4 mans per Na Margalida Ferriol Riera.

-Estudi nº 10 de Beyer a 4 mans per Na Catalina Pastor Ramis.

-Scherzo de Diabelli a 4 mans a càrrec d'En Jaume Ferriol Martí.

-Musette de J.S. Bach interpretat per Na Catalina Ribas Mas.

-Estudi nº 7 de Diabelli a 4 mans per Pere Ribas Vicente.

-Minué nº 2 de J.S. Bach a càrrec de Na Joana M^a. Pastor Perelló.

-Progreso de Burgmüller interpretat per Na Beneta Bunyola Sinkkonen.

-Duo per clarinet, estudis 2 i 3 de A. Romero a càrrec d'Onofre Sureda Ribas acompanyat al piano per Félix Aguiló.

-1^a part de la IV Sonatina de Clementi a càrrec de n'Antònia M^a. Sureda Colombram

-El campesino alegre de Schumann interpretat per Na Maribel Font Mestre.

-Claro de Luna de Ludwig Van Beethoven a càrrec de Na Margalida Quetglas Vicens.

-Preludi nº 17 de J. S. Bach a càrrec del professor de l'escola de música, Félix Aguiló Caldentey.

Donarem més informació dell el mes qui ve ja que no disposam de fotografies i altres dades.



CONCERT DE
L'ANY PASSAT



DEMOGRAFIA

ENS HAN DEIXAT

L'amo En Gabriel Ribas Mornés, que morí el passat 4 de Desembre a l'edat de 63 anys. Vivia al Carrer Alexandre Rosselló, 14.

Madó Gerònia Ferriol Bergas, que morí el passat 8 de Desembre a l'edat de 89 anys. Vivia a la Carrera Plana, 2.

L'amo En Miquel Font Quetglas, que morí la 1ª quinzena de Desembre a l'edat de 86 anys. Vivia a Ciutat.



Madó Catalina Ferriol Carbonell, que morí el passat 20 de Desembre a l'edat de 76 anys. Vivia al Carrer Sa Raval, 47.

Madó Magdalena Bergas Mas, que morí el passat 25 de Desembre a l'edat de 90 anys. Vivia al Carrer de Ses Corbates, 15.

Madó Maria Bunyola Vanrell, que morí el passat 27 de Desembre a l'edat de 81 anys. Vivia al Carrer Jaume I, 14.



Que descansin en PAU.

BENVINGUTS



Na Catalina Carbonell Ramis, filla d'En Bernat Carbonell i de Na Martina Ramis que nasqué el dia 25 de Setembre.

Que tot sigui enhorabona.

JA L'HAN FETA

En Juan A. López Sanchez i N'eva Maria Pimienta Chico, que es casaren a l'Ajuntament el passat dia 29 de Desembre.

Que el vostre amor no acabi mai.



TELEFONS D'INTERES

AJUNTAMENT:	525002
	Fax 525194
METGE:	525265
APOTECARIA:	525020
ESCOLA D'ALT:	525083
ESCOLA DE BAIX:	525252
CA SES MONGES:	525144
LOCAL 3ª EDAT:	525564
PARROQUIA:	525033
GESA INCA AVARIES:	500700
BOMBERS:	085
AMBULATORI D'INCA:	502850
SON DURETA:	239447
AMBULANCIES S.S (INCA)	502850
AMBULANCIES:	200362

SERVEIS SANITARIS

A partir de les 15'00 hores, totes les urgències mèdiques queden concentrades a Sineu, al Centre Sanitari a partir de l'entrada en vigor del P.A.C. (Punts d'Assistència Continuada).

Aquest servei està disponible tots els dies, festius, dissabtes i diumenges les 24 hores i els dies feiners de la forma esmentada.

TELEFONS DE SINEU: 52 08 18
52 02 92

PERE ALEMANY

exposa a Bisart

El nostre amic Pere Alemany exposa les seves darreres obres a la galeria d'art Bisart, del carrer Santacília de Ciutat. L'exposició estarà oberta fins al final del mes de Gener i en ella estaran exposades les seves darreres investigacions plàstiques sortides del seu taller de Son Fogueró.

Es tracta de 34 quadres en els que en Pere deixa clara una nova línia en la trajectòria artística que romp amb les seves obres de fa un any i segueixen la directriu mostrada amb les exposicions que ha realitzat a Europa, i més concretament a Colonia i a Amsterdam i de les que donarem compte a "FENT CARRERANY"

En Pere com artista obert a totes les inquietuds i estímuls del món que

l'envolta sobrepassa en les seves teles el camp de l'enteniment i aporta tota la honestat que un pintor ha de posar en les seves obres; un diàleg que quan es romp s'ha de tornar recuperar.

Les obres d'aquesta exposició estan plenes de la simbologia que sempre han omplert el quadres d'en Pere i que ell defineix com "no són símbols de formen un codi determinat sinó formes que sorgeixen espontàniament, tal vegada perquè estan molt interioritzades. Partesc d'una idea que vull plasmar en la tela, però que va canviant, va agafant forma fins que plàsticament l'equilibri m'agrada".

Jaume Mestre.



PERE ALEMANY, "Fuga", Tècnica mixta damunt paper (57 x 76).

Poemes i Gloses

Un home si és valent
per tot el món pot anar,
Sa Capella Fonda està
que sembla un monument
per entretenir el jovent
és lo més mono que hi ha.

Treballen de nit i dia
ets homes si són honrats,
hi ha mobles exposats
i eines de la pagesia
que empraven cada dia
els nostres avantpassats.

Un glosador de guitarra
sona fort i aviat
i jo compte m'he donat
que el que han exposat,
es nom que li han donat
ho sarà "Nadal de Terra".

Darrera la Sacristia
i darrera es campanar
s'exposició que hi ha
donarà molta alegria
i si pel cas qualche dia
hi voleu anar a guaitar
llavors podreu recordar
lo que altre temps hi havia.

De content que estic no puc
fer ses gloses encertades
i es rector fa passejades
amb ses dones més honrades
que té, guapes i educades,
Maria de la Salut.



En es poble Marià
hi tenim dos capellans,
són els dos homes més grans
que el Bon Jesús va crear,
si cap pic van a nedar
sa roba saben guardar
lo que fan els cristians.

Els saben fer de cuiners
i feina a la pagesia
i si importa qualche dia
hi fan de picapedrers,
no treballen per doblers
tot es fa per obra pia.

Es rector té simpatia,
és home de gran valor,
va fer una excursió
i les se'n va manar a Maó,
ses qui lleven sa brutor
de l'Església de Maria,
des Jardí i la Sacristia
sense deixar cap racó.

Moltes dones educades
sa tercera edat tendrà
i quan van a passejar
les veus caminar empinades,
ben vestides i pintades
i ses mametes afuades
que és lo més mono que hi ha.

Trop que n'hem fet un excés
i ho podriem acabar,
i un altre dia en tornar
ja en farem un parell més.

N'és l'autor el glosador

l'amo En Joan Mas (Colombram).

Poemes i Gloses

A SANT ANTONI



Sant Antoni us veig cansat
d'aguantar la PAGESIA,
però fugint a Ciutat
morireu de melangia.

Sant Antoni immaculat,
apagau-nos l'enrampada,
que tot torna a ser pecat
amb la Santa Reculada.

Sant Antoni repartiu
amb molt més seny les plogudes
a altres parts esbaldiu rius
i aquí les fonts són eixutes.

Sant Antoni travau fort
els animalons de ploma,
que a voltes causen més tort
que una estreta de maroma.

Sant Antoni obriu bé els ulls
quan fareu les Beneïdes,
que els inspectors, ben segur,
us buidaran les bacines.

Sant Antoni no us fieu
dels qui muden de pelatge,
que, per poc que badoqueu,
us faran tala al ferratge.

Sant Antoni Mallorquí,
per molt que haguiu nascut fora,
espedregau el camí
per fer poble tots alhora.

Sant Antoni volem fe
per salvar bocins de Terra
que encara resten sencers
per la Plana i per la Serra.

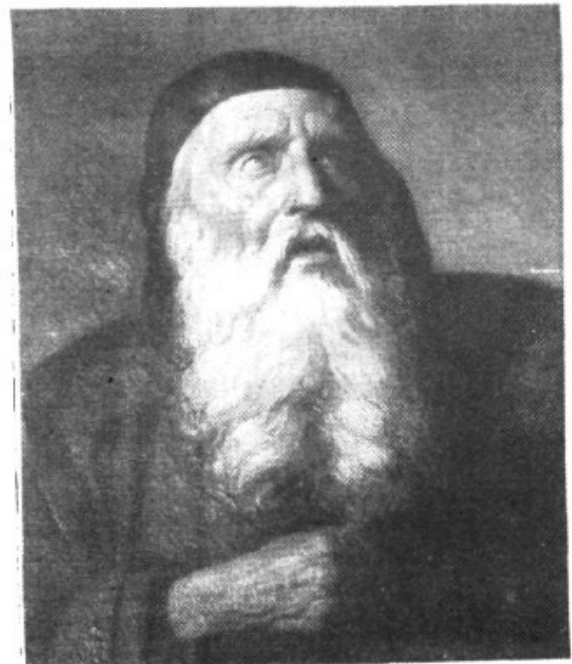
Sant Antoni governau
els qui porten la bandera.
Matau-los tota la fam
de poder i comandera.

Sant Antoni, els amics
que siguin bons i joiosos.
Salvau-nos dels enemics
que siguin curts i envejosos.

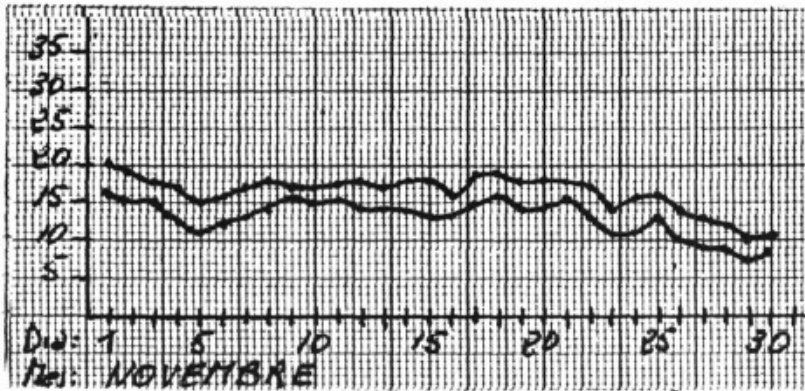
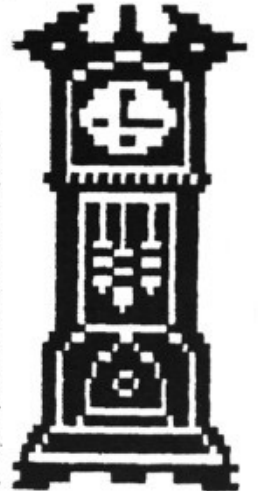
Sant Antoni que mostrau
tan tranquil la vostra imatge,
donau-nos treball i pau,
salut, fortor i coratge.

Del llibre de poemes "NISSAGA DE SEN".

Obra d'En Jaume Santandreu Sureda.



EL TEMPS



PUNTA	
Dies → Pm	
1 →	61
4 →	61
9 →	45
10 →	27
28 →	31
25 →	71
29 →	210
TOTAL 1048	

T E M P S P A S S A T

GENER de 1.987

- Sant Antoni: Festa d'hivern.
- 24 Hores de ràdio.
- La Reforma Educativa.
- Conte per al.lots i no tan al.lots.
- Pàgina Bíblica: Els Mags, l'Estrella i l'Herodes.
- La llei de Normalització lingüística.
- La Columna de la Llengua: Llengua i dialecte.

GENER de 1988:

- L'Ajuntament no respeta la Llei.
- El que s'ha escrit de Maria.
- La Columna de la Llengua: Lèxic Nadalén.
- Sa Xarradeta: Amb En Biel Bergas, President de Fent Carerany.
- Taula Rodona, Tercera Edat.
- Persones del poble.
- D'esquena a l'Escola.
- Casa de la Vila.

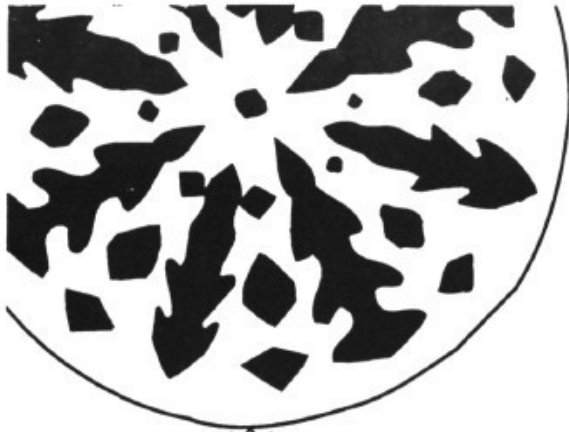
GENER de 1.989:

- La columna de la Llengua: Noms d'oficis.
- La Societat consumista.
- Des del Balcó de la Sala: Per què de les Normes?
- Casa de la Vila.
- Carta als Reis d'Orient.
- Concert de Pianao i Cant Coral.
- Correu Obert.
- Feim Carrerany: Assemblea General Ordinària.

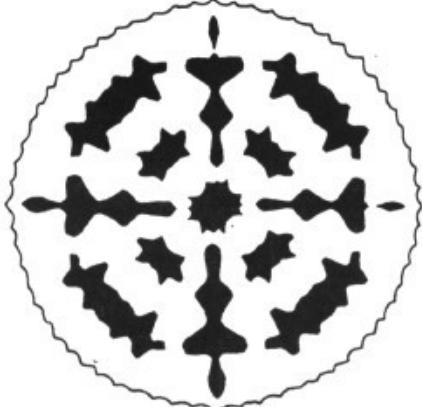
GENER de 1.990:

- Montblanc: l'altra cara.
- 1ª Exposició de Pere Alemany a Barcelona.
- Festes de Nadal.
- Sa Xerradeta amb l'amo n'Andreu Forteza.
- Casa de la Vila.
- Carrerany Esprtui: Exhibició escaquista del campió d'Europa, Alexei Dreev.

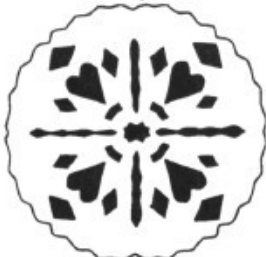




BON NADAL I
BONES FESTES !



*Que la pau i l'alegria
omplin els vostres cors i
que l'any 1991 ens dugui
la prosperitat i el
benestar que mereix la
nostra Comunitat
Autònoma.*



MOLTS D'ANYS !



GOVERN BALEAR

PASSATEMPS

7 DIFERÈNCIES



TROBAU-LES

LABERINT



PROBLEMA MATEMÀTIC

	:		+	=	8
+	■	×	■	+	■
	+	4	:	=	3
-	■	×	■	:	■
	-		+	=	8
=	2	■	=	8	■
		=	8	■	=
				=	5
					■

SOLUCIONS

■	=	5	■	=	2
■	=	8	■	=	9
■	+	1	■	-	2
■	:	■	×	■	-
■	:	■	×	■	:
■	+	4	:	■	=
■	+	3	:	■	=
■	+	■	×	■	+
■	+	■	×	■	+
■	+	1	■	+	2
■	:	1	■	+	2



CARRERANY ESPORTIU

MARIANDOS A LA CURSA DE L'INDIOT

Les proves on participaren els mariandos finalitzaren així:

El passat diumenge dia 23 de Desembre, es va disputar la tradicional cursa de "l'indiot" a Establiments i que va significar la finalització de les proves competitives del calendari ciclista de l'any 1990.

Aquesta prova a la qual tots els guanyadors s'emporten un indiot, serveix com a reunió dels ciclistes mallorquins per tal de felicitar-se les festes i l'any nou amb una competició desenfadada a la qual els ciclistes hi arriben molt lluny del seu millor moment de forma física.

D'entre els participants, quatre mariandos. Tres del nostre Club Ciclista, Antoni Obrador, Daniel Estarellas i Llorenç Seguí, i un, Antoni Mulet, que va estrenar la indumentària del que serà el seu nou equip, el grup esportiu Ercosa-Subaru de Moscarí, on competirà junt als germans Pere i Jaume Pou i els professionals Joan Caldentey i Miquel Aynat.

La reunió ciclista del passat diumenge va començar amb la prova per als més petits, els alevins, la qual es va convertir amb una nova victòria per a Llorenç Seguí que, amb el maillot de campió de les Balears, va arribar tot sol a més de vint segons de la resta de competidors.

Daniel Estarellas i Antoni Obrador, a la prova per a infantils aconseguiren la millor classificació de cadascun d'ells a la present temporada. Daniel fou segon i Antoni sisè.

Per la seva part, Antoni Mulet va fer una carrera molt intel·ligent, coneixedor de les seves forces, i es va aficar a l'escapada bona, malgrat Ramon Ros s'hagués escapat als inicis. Es va situar a la novena posició final.

ALEVINS

- 1.- Llorenç Seguí (Jumbo Tours) 6-01
- 2.- Antoni Cliver (Mc. Donalds) 6-23
- 3.- Antoni Colom (Bunyola) 6-49
- 4.- Antoni Martorell (C. Gomila) 6-49
- 5.- Magdalena Real (Bar Tolos) 7-08

INFANTILS

- 1.- Jorge García (Illa Mallorca) 1-35
- 2.- Daniel Estarellas (Jumbo Tours) 1-54
- 3.- José Ribas (Mc. Donalds) 1-54
- 4.- Antoni Cressí (C. Gomila) 1-54
- 5.- Andreu Barceló (M. D.) 20-24
- 6.- Antoni Obrador (Jumbo Tours) 20-24

AFICIONATS I JUVENILS

- 1.- Ramon Ros (Seat-ADC 92) 1-03-52
- 2.- Miquel A. Cirer (Caimari) 1-04-53
- 3.- Angel Recio (Caimari) 1-04-56
- 9.- Antoni Mulet (Caimari) 1-05-04



CARRERANY ESPORTIU

EL CLUB D'ESCACS DE MARIA, CAMPIONAT DE ZONA. DE MALLORCA

L'any 1990 serà un any històric pel nostre club que ha assolit un dels seus objectius fonamentals; recuperar la categoria perduda a l'any 1982 i que va esser causant de la desaparició del club.

Si l'any passat per mig punt no es va poder aconseguir l'ascens, ara s'ha demostrat que allò va esser un petit accident ja que a més de tornar a 1ª, s'ha obtingut el Campionat Absolut de Zona.

El desenvolupament realitzat per l'equip de Maria ha estat ple d'una regularitat inusual, finalitzant imbatut en un "play off" on s'ha vist la diferència del nostre equip respecte als altres i si no fixau-vos amb els resultats:

1er. "Play-Off"

Anem -1 Maria -3

2on. "Play off"

Lloseta -0'5 Maria -3'5
 Maria -4 Lloseta - 0

3er. "Play off"

Tròpic -1'5 Maria -2'5
 Maria -4 Tròpic -0

Es pot observar que els 5 partits decisius s'han guanyat amb total autoritat i amb uns resultats contundents.

Sense cap dubte, la planificació duita des de l'any 1987 ha donat els fruits esperats amb l'obtenció d'aquest títol. Així, no oblidem tampoc que aquest any també s'ha aconseguit un títol individual de Mallorca (Jeroni Bergas), dos subcampionats de Mallorca (Xisco Mestre i Miquel Ferriol) i un subcampionat de Mallorca individual (Xisco Mestre).

Els vint jugadors que formen l'equip dirigit per En Pep Ferriol, per primera

vegada a la història hi hagut un entrenador, han fet possible aquest èxit sense precedents dins la vida esportiva de Maria de la Salut.

ACTIVITATS DEL CLUB D'ESCACS

Els dies 5 i 12 de Gener, es realitzarà el IV Torneig de Semiràpides (15 minuts) obert a tota l'illa en el local del carrer de Sant Miquel a partir de les 16 hores de la tarda.

Els dia 12 de Gener a les 19'00 hores està prevista l'Assemblea General del club per tal de donar comptes als socis de les despeses de l'any 1990 i els projectes per aquest nou any 1991.

Es té previst que els mesos de Febrer i Març s'organitzi un cursat d'escacs per tota la població de Maria, posant un esment especial al nins.

Enric Pozo i Mas.

IV Torneig de Nadal

Partides Semiràpides



DIES DE JOC: 5 I 12 DE GENER
 HORA: 16.00 H.
 SISTEMA SUIS A 6 RONDES
 TEMPS: UN QUART
 INSCRIPCIONS: TELEFON 75 80 44
 LLOC: CARRER SANT MIQUEL, 11



Troieus pels cinc primers

Organitza:

Club d'Escacs
 Maria de la Salut

CARRERANY ESPORTIU

ES SEGUEIX AMB UN SOL PUNT

En els tres partits que FONTHISA ha jugat en aquest espai de temps, des de la darrera revista de "FENT CARRERANY" tampoc ha pogut gaudir de la desitjada victòria.

L'equip s'ha reforçat amb els fitxatges de 2 nous jugadors, per una banda un que ja formava part del planter en la temporada anterior, Gaspar Mas i per l'altra En Pere Mas Bunyola. Un i altre segur que seran un reforç important per l'equip d'aquí a la fi de la temporada.

Com element negatiu, esmentar la poca gent que acudeix a jugar els partits tan a dins Maria com a fora camp. Basta veure les alineacions dels partits i comparar, per veure les ganes de jugar de cada un. Destacar que en el partit jugat a S'Arracó contra el Vtnos del CADE PAGUERE, tan sols 10 jugadors es presentaren a disputar el partit. Aquests són ells: S. Cifre, B. Quetglas, J. Mas, J. Morey, X. Castelló, P. Font, J. Mestre, C. Font, R. Porcel i P. Bergas; dels altres res se'n va saber. Trist i llastimós l'exemple donat pels absents per molt que diguin que tenien altres obligacions, ja que aquesta "excusa" en moments així és difícil d'entendre, sobre tot si a l'hora de donar l'horari no es confirma que no es podrà assitir.

El resultat de 2 -0 a favor dels locals, aconseguit quasi al final del partit, no deslluïx per res l'esforç realitzat pels esmentats anteriorment. Destacar el gran partit de X. Castelló com a lateral dret i l'entrega dels qui es desplaçaren.

Els resultats han estat els següents:

FONTHISA	-1	MADERAS FULLANA	-8
CADE PAGUERE	-2	FONTHISA	-0
FONTHISA	-2	MEDITERRANEO	-6

Els golejadors en aquests partits han estat: G. Frontera, P. Font i J. Morey per aquest ordre.

La classificació després de la darrera jornada és la següent:

El Porvenir, 1 - V. Sta. Ponsa, 0

Turavia, - C. Marín, Aplaz.

C. La Peña, 2 - H. Helios, 3

Fonthisa, 2 - Mediterráneo, 6

Cade V., - M. Fullana, Aplaz.

C. Miss J. - Descansa

C. Miss J. 13 11 2 0 49 9 24

M. Fullana 12 10 1 1 53 16 21

H. Helios 14 10 1 3 51 21 21

Mediterráneo 13 7 4 2 33 22 18

C. La Peña 15 6 4 5 30 26 16

C. Marín 14 5 4 5 22 24 14

Cade V. 13 5 3 5 36 35 13

El Porvenir 14 4 3 7 19 25 11

V. Sta. Ponsa 15 3 2 10 29 44 8

Turavia 14 1 1 12 16 66 3

Fonthisa 13 0 1 12 14 64 1

Els propers partits, a dins Maria a partir de les 15'30 hores, són aquests:

29. DES.	FONTHISA	-	EL PORVENIR
12. GEN.	FONTHISA	-	CA SA MISS
19. GEN.	FONTHISA	-	HOTEL HELIOS
26. GEN.	CICLOS MARIN	-	FONTHISA

Jaume Mestre.-



FEIM CARRERANY.

El passat diumenge dia 9 de Desembre arribarem fins al Puig de Son Sant Martí, a la localitat d'Alcúdia.

El dia en principi no acompanyava gens ja que havia plogut durant la nit i es mantenia el cel cobert.

Partirem de La Plaça des Pou al voltant de les 9'30 h. i ens encaminarem amb cotxe cap al Port d'Alcúdia.

Arribats, deixarem els cotxes a l'aparcament que hi ha dins la urbanització de Bellvue i ens encaminarem cap al cim del Puig per un camí que voreja el llac i que després es desvia a la dreta i que du al repetidor de Ràdio i Televisió i que passa al costat de la Cova de Son Sant Martí, situada al peu de la muntanya. L'esmentada cova està per sota el nivell del terreny i se té accés a ella per una escala bastant empinada. Té diverses galeries que per manca de llum no poguérem veure. Aquí berenarem i seguidament continuarem pel mateix camí fins al Poble Nou, construït per a major comoditat dels treballadors emprats en la colossa obra de dessecació de s'Albufera, amb el nom de Gatamoix, nom que canvia en 1.892 pel de Colònia de Sant Lluís i actualment conegut popularment per Poble Nou i en total ruïna. Aquí descansarem abans de reprendre l'empinada costa del Puig.

La pujada es va fer sense cap mena de dificultat ja que el camí, encara que té molts clots, està asfaltat, podent veure meravelloses panoràmiques a mesura que pujàvem. Una vegada a dalt, la vista fou senzillament meravellosa ja que es podien veure les dues Badies, la de Pollença i la d'Alcúdia, a més dels llacs artificials "Menor i Esperanza", la Central Tèrmica des Murterar, el frondós bosc de Biniatria i tota l'Albufera.

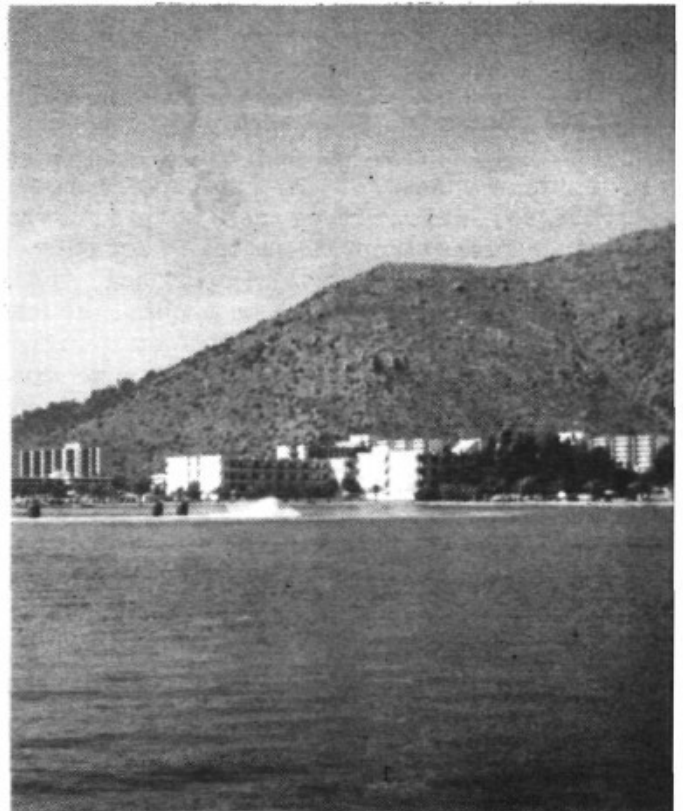
Com que ja eren al voltant de la una del migdia encenguérem un foc a un racer del costat del repetidor i dinarem al voltant del foc que alguns aprofitaren per torrar i la majoria per escalfar-se.

Després de dinar empenquem la tornada per una drecera que hi ha en froi dels llacs i que suposà deixar el bon camí i entrar en una sèrie de dificultats pròpies de la baixada que es veu agreujades per un començament de pluja que feia que les pedres patinassin i hi hagué alguna culada.

A pesar de la inclemència del temps gaudirem d'un dia que ningú no s'esperava ja que no ens banyarem i l'excursió acabà una altra vegada amb l'arribada als cotxes al voltant de les 4 h. del capvespre.

De cara al mes de Gener, la nostra programació d'excursions no en contempla cap degut a la proximitat de les festes de Nadal, per tan la propera excursió serà La Vall de Coanegra..... 10-2-91.

Però d'ella rebreu més informació en la revista del mes qui ve.



Onofre Sureda Ribas.

Molts d'Anys a Tots