



REVISTA DE L'ASSOCIACIÓ CULTURAL

FENT CARRERANY

MARIA DE LA SALUT

Nº 43

FEBRER

1990



SUMARI

Editorial i Sumari,	2
Codi Europeu contra el Càncer . . .	3
N.N.S.S. i Impacte Ambiental, . . .	4
Festes de Nadal i Reis,	8
Festes de Sant Antoni	9
Demografia i temps	11
Sa Xerradeta,	12
Des del balcó de la Sala	15
Bullit de notícies,	16
Casa de la Vila	18
Poemes i Gloses	19
Repercussions de la urbanització de Montblanc	20
Carrerany Esportiu,	22
Fem Carrerany,	28

=====

EQUIP DE REDACCIÓ

=====

Pep Lluís Corresa Martínez
 Jaume Ferriol Fiol
 Antoni Mas Negre
 Jaume Mestre Llompart
 Joana Maria Queralt
 Onofre Sureda Ribas

COL·LABORADORS

=====

Delegació d'Informació
 de l'Ajuntament de Maria
 Joan Gelabert Mas
 Enric Pozo Mas
 Pere Crespi
 C. Ciclista Maria
 Miquel Mestre
 Tomeu Pastor,
 Jordi Carulla

Portada:

Foto: Fogueró,
 Joana Mª. Queralt

Fotografies:

Jaume Mestre,
 Magí Ferriol Bauzá,
 Onofre Sureda Ribas,
 Arxiu de "Fem Carrerany"

Edita:

Associació Cultural FENT CARRERANY
 Sant Miquel, 4.
 07519 Maria de la Salut

Imprimeix:

Apostol y Civilizador
 Petra

N2 Depòsit Legal: PM-457/1986



Editorial

UNA VEGADA PASSEDES LES FESTES DE NADAL I SANT ANTONI, CAL FER UNA REFLEXIÓ DAMUNT EL QUE HA ESTAT EL COMPORTAMENT DE CERTA GENT DURANT LES MATEIXES I LA PARTICIPACIÓ QUE EN ELS ACTES HA TENGUT, PER SORT, LA MAJORIA DELS QUI VIVIM O DESCENDIM DE MARIA.

MENTRE UNS HAN AMOLLAT LES RIENDES DEL SEU POC CIVISME I LA SEVA ESCASA FORMACIÓ, ALTRES HAN FET DE LA PARTICIPACIÓ I LA BULLA LA SEVA BANDERA EN HORES I DATES TAN ASSENYALADES. LA PARTICIPACIÓ I LA BULLA SÓN SIGNE DE LA INTEGRACIÓ A DINS UN COL·LECTIU, EL VANDALISME I LA FALTA DE RESPECTE CAP ALS DEMES SÓN SIGNE DE DEGRADACIÓ I MARGINACIÓ. LA DIFERÈNCIA CREIM QUE ÉS CLARA I PER DESGRACIA LA POCA VISTA D'ALGUNS FERA QUE ELS DEMÉS NO ENS POGUEM RECREAR NI POGUEM GAUDIR DE COSES QUE PEL BENESTAR DE TOTS S'HAN POSAT AL NOSTRE SERVEI. UNS ARBRES, UNA VEGADA MÉS, HAN ESTAT VÍCTIMES DE TOT EL QUE HEM ESMENTAT I UNES PAPERERES HAN QUEDAT JUBILADES ANTICIPADAMENT PER A LA SEVA TASCA, LA DE RECOLLIR EL FEMS I LA BRUTOR, EN AQUESTA OCASIÓ EL QUE S'HA RECOLIIT HA ESTAT LA INCOMPRESIÓ I LA FALTA DE SENSIBILITAT.

ALS AUTORS POC ELS IMPORTA, NO TENEN CONSCIÈNCIA DEL QUE HAN FET, ELS QUE HEM PARTICIPAT HEM PERDUT PART DEL QUE TENÍEM, UNS ARBRES, UNES PAPERERES I LES POSSIBILITATS QUE TOT AIXÒ ENS DONAVA. UNA LLÀSTIMA.

TEMPS PASSAT

FEBRER de 1987:

- Subvencions,
- Candidatura Independent,
- Comissió Econòmica Parroquial,
- Els estudiants al carrer,

FEBRER de 1988:

- Sa farinera de Maria,
- Sa Xerradeta; l'amo en Magí Nadal,
- La cafeïna,
- Activitats de l'Associació,

FEBRER de 1989:

- Els Reis i Foguerons,
- Xerradeta amb l'amo En Lluç Fiol,
- Les Beneïdes de Sant Antoni,
- Els Escolars de Maria,
- El Grip,



CODI EUROPEU Contra el



Si aquests "Deu manaments europeus" fossin respectats, s'arribaria a una reducció significativa del nombre de morts per càncer a la Comunitat Europea, que permetria arribar un 15% a l'horitzó de l'any 2000.

(Comite de Canceròlegs de la comissió de la C.E.)

ALGUNS TIPUS DE CANCER PODEN EVITAR-SE

1- No fumeu. Fumador: deixau de fumar quan abans millor i no fumeu davant els altres.

2- Sigueu moderats en el consum de begudes alcohòliques.

3- Eviteu l'exposició excessiva al sol.

4- Respecteu les instruccions professionals de seguretat durant la producció, manipulació o utilització de qualssevol substància cancerígena.

La seva salut millorarà si segueix les dues normes següents que, a més a més, redueixen el risc de patir determinats tipus de càncer.

5- Mengeu freqüentment fruites i verdures fresques i cereals amb un alt contingut en fibra.

6- Eviteu l'excès de pes i limiteu el consum de greixos.

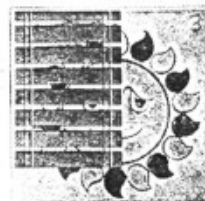
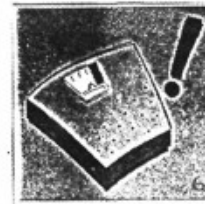
MÉS TIPUS DE CANCER PODRIEN CURAR-SE SI ES DETECTASSIN ABANS:

7- Consulteu el metge en cas d'evolució anormal: canvi d'aspecte d'un fic, d'un bony o d'una cicatriu anormal.

8- Consulteu el vostre metge en cas de trastorns persistents, com tos, ronquera, canvi en els hàbits intestinals o pèrdua de pes injustificada.

PER A LES DONES:

- 9- Faci regularment un frotis vaginal.
10- Vigileu els vostres pits regularment i si és possible, procureu que us facin una mamografia a intervals regulars a partir dels 50 anys.



Procedència: Comissió de les C.E.
1.989: Any Europeu d'informació sobre el càncer.

Pere Crespi i Salom.

SOBRE LES NORMES SUBSIDIÀRIES DE MARIA

L'equip de tècnics que redactà en el seu dia l'Avaluació de l'Impacte Ambiental referida a les Normes Subsidiàries de Maria de la Salut i que fou sotmesa a Informació Pública a través de l'anunci editat al BOCAIB Nº 154 datat el 14.12.89, valora positivament, en termes generals, el desenvolupament i conseqüent acceptació de la major part de les actuacions que conté; aquesta acceptació es deriva del reduït nombre de modificacions planejades així com per la possibilitat de donar resposta a les necessitats que genera un nucli poblacional com és el de Maria de la Salut, tant a nivell econòmic i social com d'infraestructures i serveis.

El Planejament de les Normes Subsidiàries contempla, entre d'altres, accions com les següents:

- La instal·lació i millorament del Cementiri i de les Instal·lacions Esportives, d'ús molt limitat actualment.

- L'ampliació i millorament de la Xarxa Elèctrica, fent-la soterrània gairebé totalment

- La construcció o prolongació de cinc nous carrers, no presentant cap problema tres d'ells per tractar-se de vials ja explanats, no obstant, l'execució dels altres dos haurà de quedar sotmesa a un estudi definitiu ja que presenten alguns inconvenients referits a possibles expropiacions i canvis d'ús.

- La creació de dos vials de nova execució: un, proper al casc urbà de Maria, encarregat d'enllaçar Santa Margalida amb Sineu, evitaria les molèsties que genera el trànsit de camions pesats per l'interior del poble. L'altre, com a prolongació del vial d'accés a Montblanc, es dirigiria cap a les 248 Ha qualificades com a sòl apte per a urbanitzar i seria imprescindible per a poder urbanitzar l'esmentat sector.



I L'IMPACTE AMBIENTAL A MONTBLANC.



- La delimitació de diverses zones verdes, així com la definició de terrenys d'ús forestal, suposaran per al Municipi la possibilitat de comptar amb una sèrie d'espais naturals, actualment molt escassos en el terme de Maria, sobre tot si tenim en compte la qualificació que s'ha donat a bona part de la zona de garriga.

- La instal·lació d'una estació depuradora que permetrà, mitjançant la canalització soterrània corresponent, el tractament de les aigües residuals així com la posterior utilització dels efluent en el reg dels camps de conreu dels voltants, permetent així la transformació de secà a reguiu d'una bona zona colindant a la depuradora com unes aigües fertilitzades gràcies a la matèria orgànica en suspensió. S'aconsella la sembra amb individus arboris de gran alçada i creixement ràpid (antorxasis, polls, etc.) per crear així una barrera vegetal que emmascari la depuradora i contribueixi a esvaïr les males olors, ja que la mateixa s'ubica en un pla mancat de

qualsevol tipus de vegetació llenyosa d'alçada i per estar el casc urbà de Maria situat per damunt dels 120 mts, amb el conseqüent domini visual que exerceix damunt el sector.

- La catalogació de 248 Has. en plana zona de garriga com a sòl urbanitzable constitueix, sense cap dubte, el punt més transcendent del planejament tractat, havent estat aquestes objecte de tota una sèrie d'especulacions i polèmiques al·lusives al seu ús.

Segons l'avantprojecte elaborat per l'empresa promotora "Meridional Mallorca S.A.", es tracta de construir una unitat residencial destinada a una població en edat de pre-jubilació, d'alt poder adquisitiu, les predileccions de la qual es troben més a la fruïció de grans espais oberts i en contacte directe amb la natura per obtenir de la mateixa unes sensacions i una forma de vida difícils d'obtenir a d'altres tipus d'assentaments més massificats i per tant, menys singulars tant ecològicament com paisatgística.

SOBRE LES NORMES SUBSIDIÀRIES DE MARIA

Per a poder oferir aquestes característiques es fa imprescindible el compliment d'una sèrie de condicionants ja previstos a l'avantprojecte exposat, entre els quals destacam: La completa preservació i foment dels espais naturals, el manteniment dels coeficients tant d'ocupació com d'edificabilitat màxima i d'altura de les construccions (limitada a planta baixa i pis), l'ús d'elements i materials arquitectònics d'acord amb l'entorn cromàtic del sector, entre d'altres.

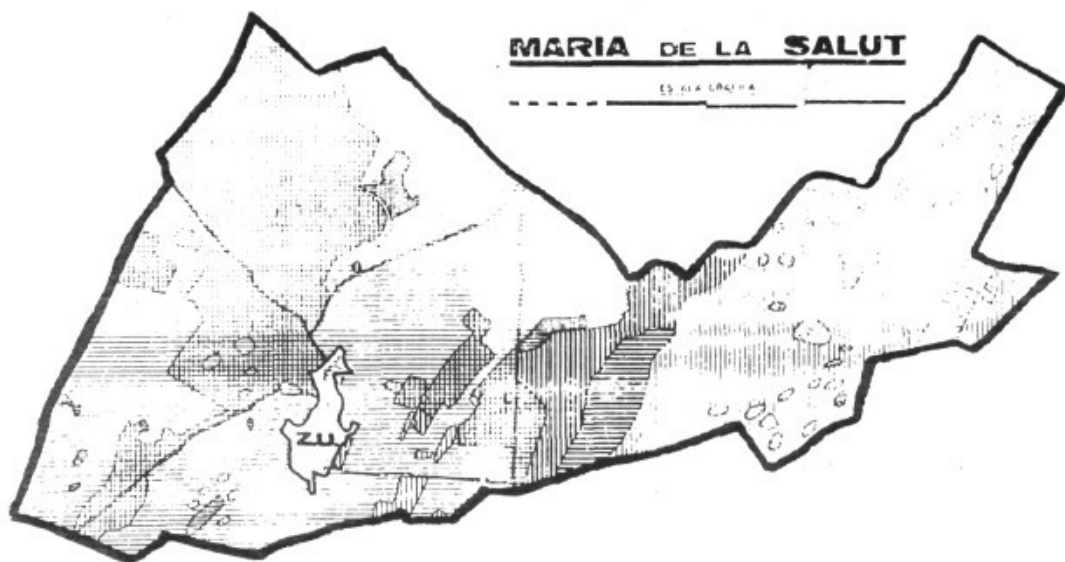
Resulta evident que una alteració del medi com la que es projecta, repercutirà negativament en determinats aspectes, tant biològics com socio-econòmics, malgrat tot, pensam que han de prevaler, per damunt d'aquests inconvenients, les conseqüències positives que es derivaran d'una implantació com aquesta (impuls econòmic

del poble, augment del mercat laboral, etc.); ja que les primeres són previsibles, i per tant atenuables, mentre que les segones no tan sols són transcendents, sinó que a més a més són de difícil obtenció per un poble com és Maria de la Salut.

No obstant, consideram que queda en mans dels polítics obtenir dels promotors les majors condicions i el major benefici possibles pel poble, procurant en tot moment garantir el complet compliment d'unes condicions pactades entre ambdues parts, en benefici tant dels habitants de Maria com del seu entorn natural.

Per tot això consideram positives les Normes Subsidiàries presentades, ja que, a part de significar una millora en la qualitat de vida dels habitants de Maria, no representen alteracions notables sobre el medi natural, a excepció feta de l'espai destinat a sòl





urbanitzable del qual s'espera amb el seu ús la potenciació econòmica del poble així com la creació d'un mercat de feina pels seus habitants, si bé és cert que es poden produir una sèrie de conseqüències negatives que haurien de

ser contrastades per arribar a determinar la conveniència o no d'una futura gestió urbanística com la que es projecta.

Josep M^a Carulla.

Donam la mà als ajuntaments,

Per nosaltres,
els més petits són els
més grans.



CONSELL INSULAR DE MALLORCA

FESTES DE NADAL

(C o n t i n u a c i ó)

LA FESTA DE CAP D'ANY PASSADA PER AIGUA I AMB CONNOTACIONS DE GAMBERRISME.



Com estava previst i davant el rellotge de l'església s'hi va reunir, a esperar les 12 campanades que donaven fi a 1.989, un nombrós grup de persones a pesar de la inclemència del temps.

Es repartí el raïm i el xampany des del portal de l'església ja que plovia i per si no bastava l'aigua, alguns graciosos es dedicaren a espargir el xampany i no precisament amb copes sinó esquitxant. La cosa no acabà aquí sinó que es dedicaren després a rompre les botelles i fer vidres. Alguns aprofitaren per entrar dins l'església i desmuntar el Betlem.

Els Reis



FESTES DELS REIS.

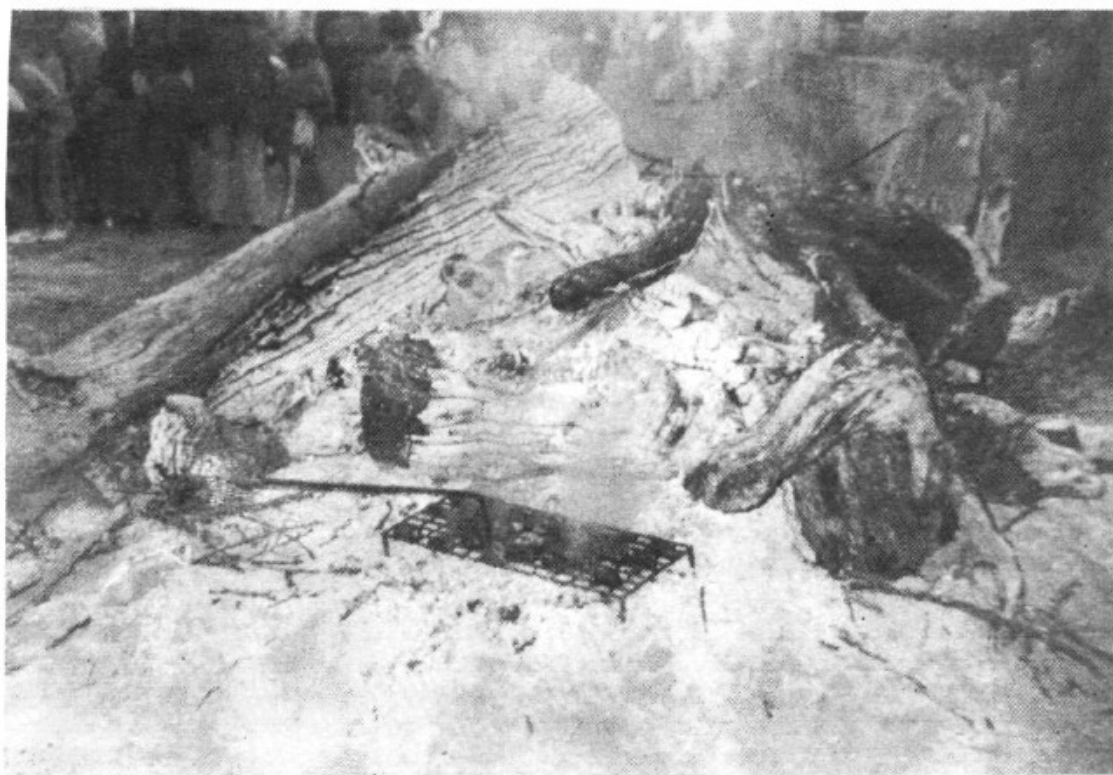
Com ja és tradicional SSMM Els Reis d'ORIENT feren la seva entrada el dia 5 de Gener al vespre. Després d'anar al Betlem de l'Església a adorar el Bon Jesús es retiraren a descansar.

El matí del dia 6, començaren a fer

la repartició de les joguines per tot el poble, seguit de l'entusiasme de menuts i no tan menuts.

De la recollida i distribució de joguines s'encarregaren els components del grup de teatre "Mitja Hora Després".

FESTES DE SANT ANTONI- 1990



Començaren el dia 16 a les 17 h. amb el fogueró a l'Escola de Dalt, a càrrec de l'A.P.A del C. P. Antoni Monjo, amb torrada de botifarrons i de llonganissa pels alumnes, mestres i tota la gent que hi havia, pares,...



A les 20 h., a la Plaça des Pou, començà a prendre el fogueró que els quintos havien preparat. Es veu que degueren acabar prest i es dedicaren a escampar palla banyada per damunt la plaça i alguns carrers propers.

Massa foguerons per tan poca gent. A més del de la Plaça des Pou n'hi havia tres més. El de "Es Pub-82", el de "Es Xivarri" i el de l'Escola. Massa dispersió dins un poble com Maria.

Devers les 21'30 h., en el fogueró de la Plaça des Pou, la gent que en volgué va sopar de botifarrons, llonganissa, pa i vi que donava l'Ajuntament. També hi hagué "Ball de Bot" a càrrec del grup de gent de Maria que fa aquesta activitat.

La festa no podia acabar sense que alguns donassin la nota. Gent que no es sap divertir sense fer s'ase. Alguns rompent botelles, altres intentaren tirar el contenidor dels fems de la plaça dins el baix de Can Blanquet i els quintos entravessaren una furgoneta vella en mig del carrer amb el perill que hi hagués algú que hi pegàs.

El dia 17, festivitats de Sant Antoni,

hi hagué les tradicionals "Beneïdes". Tingueren lloc a la Plaça des Pou devers les 15 h.

L'Ajuntament havia convocat un concurs de carrosses pel dia 17 de Gener a les 15 h. del dia de Sant Antoni. Els premis eren de 15.000, 10.000 i 5.000 pts. pels tres primers classificats a més d'un obsequi per a tots els participants. Els interessats tenien de temps fins el dia 16 per a inscriure's i hi hagué 11 inscripcions.

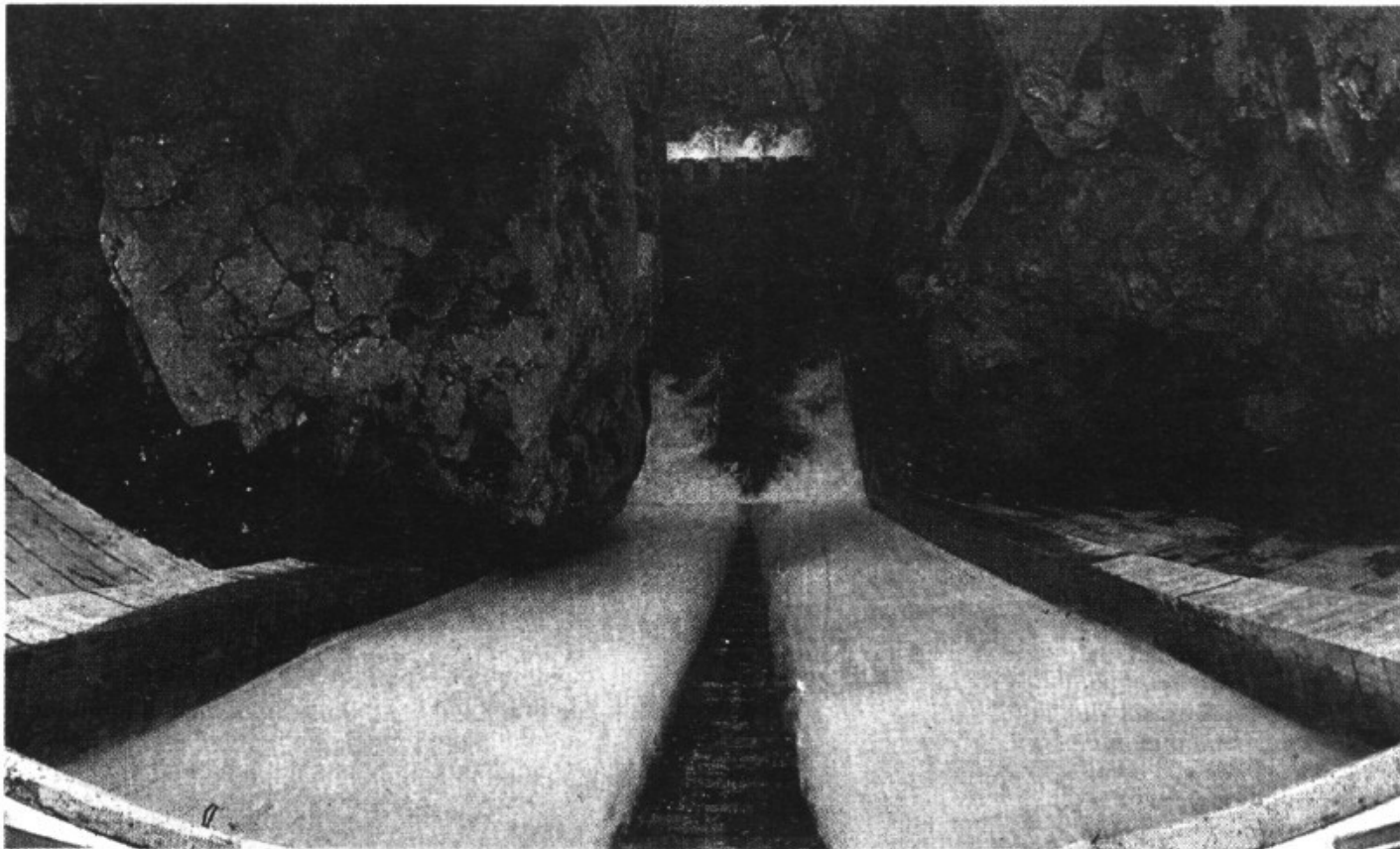
La puntuació de les carrosses la va fer un grup de gent anònima que estava mesclada entre els qui miraven.

La carrossa guanyadora fou la que duia el Nº 1, la segona la que duia el Nº 3 i la tercera fou la que duia el Nº 6, ...

Com ja és norma els quintos la tornaren armar, beneïnt a tots els qui no tengueren temps de posar-se a cobro.

De les beneïdes s'encarregà el Pare Antoni Quetgles, es capellà de Sa Barrera.

Onofre Sureda Ribas.



Treballam per a que d'aquí a tres anys tot Mallorca estigui a l'alçada d'Europa.

Mallorca és, sens dubte, una illa afortunada. I viure a Mallorca, per tant, és un privilegi. Però no tots els pobles de la nostra illa compten amb les comoditats i la infraestructura necessària.

Un bon grapat no disposen d'una xarxa d'aigües i clàvegueram adequada a les seves necessitats actuals.

Per això, el Consell Insular de Mallorca posa avui en marxa un Pla perquè tot Mallorca estigui en

tres anys a l'alçada d'Europa. Un Pla per a millorar la nostra illa.

**PLA DE SANEJAMENT I
ABASTAMENT D'AIGÜES
A LA PART FORANA**

Un pla per a millorar



CONSELL INSULAR DE MALLORCA

DEMOGRAFIA

ENS HAN DEIXAT

En Francisco Pons Mayol, que morí el passat dia 3 de Gener a l'edat de 58 anys a Ciutat.



METGES DE GUARDIA

Dies	Localitat	Telefons
DILLUNS	MARIA	52 52 65 52 52 87
DIMARTS	LLORET	52 02 78
DIMECRES	COSTITX	51 31 57
DIJOUS	LLUBÍ	52 22 61
DIVENDRES	SINEU	52 08 18 52 02 92
	Angel 24:	28 13 13
	Abonat:	629



En Rafel Perelló Oliver, que morí el passat dia 30 de Desembre a l'edat de 43 anys a Santa Margalida.

Que descansin en PAU.

BENVINGUTS

Aquest mes no podem donar la benvinguda a cap nou mariando. No sabem si n'ha nascut cap perquè no ens ho han fet saber ni l'han inscrit a l'Ajuntament.



CAPS DE SETMANA:

del dissabte a les 14 hores
al dilluns a les 9 hores:

SINEU 52 02 92
Angel 24: 28 13 13
Abonat: 629

JA L'HAN FETA



En Sebastià Cifre Miralles i na Margalida Bergas Mas, que es casaren a la nostra parròquia el dia 7 de Gener.

Que el vostre amor no acabi mai.

MARIA

AJUNTAMENT: 525002
525194

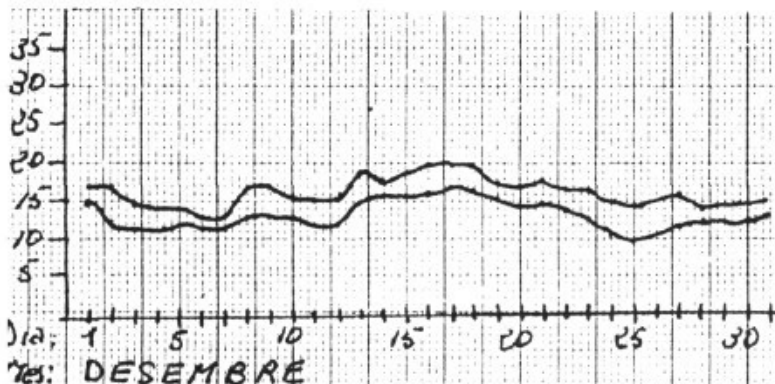
METGE: 525265

A. T. S.: 525287

APOTECARIA: 525020

ESCOLA D'ALT: 525083

EL TEMPS



PLUVIOMETRIA

Dia 4 -- 10 P.
Dia 7 --- 15 P.
Dia 10 --- 2 P.
Dia 27 --- 43 P.
Des. 30, 31 - 50 P.
TOTAL: 106'5
l/m

GESA INCA
AVARIES: 500700
BOMBERS: 0 8 5
AMBULATORI
D'INCA : 502850
SON DURETA: 239447
AMBULANCIES: 200362

SA XERRADETA:

La conversa s'allarga. L'amo n'Andreu té ganes de xerrar. Encara que sembli una mica cop-piu, per un refredat que no el deixa estar ben a ple, els records d'aquells primers anys li retornen una alegria que no pot dissimular. Els personatges i les situacions viscudes van sortint en un enfilall ininterromput.

Bé, L'AMO N'ANDREU, COM ACABA S'AVENTURA DE SA BANDA DE DON MACIA?

-Se va desfer. Però més tard, un tal Andreu Pol, de Ciutat, va començar a venir es diumenges, per veure si la tornaria a formar. Me'n record que nos trobàvem a Can Capeta.

I TORNAREU COMENÇAR ALTRA VEGADA?

-Ca! Quan ja la tenia formada, en Pol, es director, se n'anà a Santa Margalida. Eren els anys 46 o 47. També me'n record que en Tomeu Forner prengué sa batuta durant un any o dos.

AMB UNA PARAULA, QUÈ VOS TORNAREU QUEDAR AMB SES GANES?

-No! Lo que vaig fer, va ser afegir-me a sa Banda de Sineu. Saps què cobrava? Cinc duros. Fèiem moltes actuacions, tant a Sineu, com a fora. Actuàrem a Son Servera, an Es Pla de na Tesa, etc. També acompanyàvem un parado, d'un tal Forneret. Amb aquest parado recorreguérem bona part de Mallorca: Costitx, Biniali, etc. Fins que un dia, mentre estava tocant, em vaig trencar.



Entrevista amb L'amo Andreu Forteza "Es Marxandet" (Continuació)

QUÈ VOLEU DIR?

-Què vull dir? Idò, que ho vaig haver de deixar. Bé, millor dit, encara hi vaig tornar una altra vegada, perquè em vaig fer operar. Però un dia, que estàvem fent un passacarrers per una corrida de toros, em vaig tornar a trencar i llavors sí que ja ho vaig haver de deixar definitivament. Això era a començaments dels anys seixantes.

SEMPRE HAVIEU TOCAT AMB BANDES?

-No! Durant cinc anys, en Tranquil, en Ferreret i jo, vàrem formar un trio. Anàvem a tocar an es Teatre de Montuïri. Cobràvem cinc duros per actuació. Amb n'Antoni Ferreret no mos aveníem gaire i al final quan un tocava, s'altre descansava. Saps com hi anàvem a Montuïri? Idò, amb bicicleta. Mos carregàvem ets instruments i cap a Montuïri manca gent.

I QUAN VÁREU QUE JA NO PODÍEU SEGUIR ACTUANT, QUÈ FÉREU?

-Vaig pensar que això de sa música no podia acabar així, d'aquesta manera. A un de Sineu, que s'havia comprat un saxofon i que no l'utilitzava, li vaig baratar amb doblers i tres corteres de blat. El vaig regalar an es meu fill Miquel i d'aquesta manera sa tradició familiar tendria continuació.

I N'HA TENGUDA?

-Ja ho crec! Encara ara, toca. Actua no amb una banda, sinó amb dues, amb sa de Muro i sa de Pollença. I a més a més, tenc un nét, que estudia solfa i piano.

I VÓS, L'AMO N'ANDREU, SEMPRE VAREU TOCAR INSTRUMENTS DE VENT?

-No! Ara mateix, de tant en tant, toc una miqueta sa guitarra. Quan era jove, també la tocava, i hi anava a fer balls.

TAMBÉ VOS LLOGAVEU PER FER BALLS?

-I més de dues vegades! Mantenir cinc fills no era cosa de berbes. Una vegada que vaig anar a Manacor, vaig comprar un fono. Saps què és un fono? Me'l varen vendre per trenta duros a condició que el rifàs entre es clients de sa botiga. Com que es número no sortí, me'l vaig quedar jo. I amb so fono, anava a muntar balls. També tocava altres instruments. En vaig arribar a tocar quatre o cinc. També, durant un temps, vaig actuar amb un parado que havien muntat a Maria. Bé, lo cert era que se n'havien muntat dos, i que no se podien veure entre ells.

L'AMO N'ANDREU, AIXÒ VOSTRE AMB SA MÚSICA JA ÉS DEVOCIÓ.

-Tot són maneres de ser. N'hi ha que se diverteixen d'una manera i jo sempre ho he fet amb sa música. Quan fèiem un ball, n'hi havia que se divertien apagant es llum i fent s'ase. Jo me divertia amb sa música. I com que a més a més sempre hi guanyava qualche cosa, molt millor. Allà on també treia qualche cosa era quan fèiem es Ball de Milícies.



SA XERRADETA

A M B L ' A M O A N D R E U

F O R T E Z A " E S M A R X A N D E T "
QUÈ ERA AIXÒ?

-Era es Ball des Casaments.

PERÒ, A MÉS DE MÚSIC, ARA RESULTA QUE
TAMBÉ MOS HEU SORTIT GLOSADOR.

-Sempre n'he fetes, de gloses. Me'n
record que de jove, també n'havia feta
qualcuna. Vols que te'n digui dues?:

Tota s'aviació
que hi ha dins s'Espanya nova,
en franco mos dona prova,
que sa nostra és sa millor.
No falta es preguntar-ho,
que en sentir passar remor,
salta es nostro caçador
i el toca allà on el troba.

I aquesta altra:

En Franco, duguent es plano,
no es podia equivocar;
perquè sempre va lluitar,
junt amb en Queipo de llano.

I D'ACTUALS, QUÈ NO ME'N DIRIEU
QUALCUNA?

-Ja ho crec! Escolta aquestes dues
que vaig fer fa poc:

Sa tenda des Comellar,
és de molta envergadura;
molta de gent s'hi atura
per anar-hi a comprar.

I aquesta:

A sa tenda que hi ha en es Banc,
hi compra molta de gent,
i la despatxen ben rabent,
i en estar llests, tots se'n van



No hi ha dubte, que l'esperit
comercial de l'amo n'Andreu ha sortit de
ple en aquestes dues darreres gloses.
Els temps de la seva botiga de Sa Raval
i els temps actuals, poc s'assemblen.
Ell ho sap, tot això. Però el record de
tants i tants moments feliços viscuts li
dona força per seguir endavant i mirar-
se el futur amb un cert allunyament de
qui tant ha viscut i amb tanta
inquietat.

Juan Gelabert.



Des del balcó de la sala

SANEJAMENT INTEGRAL DEL POBLE

A la passada Comissió de Govern de dia 25 de gener, s'aprovà la sol·licitud d'incloure dins el Pla Plurianual d'Obres Hidràuliques que ha convocat el Consell Insular de Mallorca, amb l'objectiu de dotar d'infraestructura bàsica sanitària a tots els pobles de Mallorca. En aquesta pàgina intentaré esboçar l'avant-projecte en el qual es bassa la petició, per a què en tengueu coneixement i ens poguem il·lusionar junts perquè prest tendrem un greu problema sol·lucionat.

L'avant-projecte ha estat realitzat per l'Enginyer del Consell, Sr. Martí Vila, i puja a un total de 370.821.360 pts. La previsió és de realitzar l'obra en tres fases: una per any. El Consell, si no canvien els percentatges, aportarà un 75 % (278 milions) i el 25 % que queda (uns 93 milions) serà costejat entre l'Ajuntament i els propietaris de les cases i solars, mitjançant contribucions especials. Segons uns primers càlculs, aquestes contribucions estarien compreses entre 25.000 i 65.000 pts (valors aproximats), depenent sempre del pressupost de l'Ajuntament. La idea de l'actual consistori és que surti el més econòmic possible.

PRIMERA FASE: Té un pressupost de 120.161.290 pts. Inclou l'anomenat COL·LECTOR I que discorre pel carrer Nou, Plaça des Pou, Sa Quintana, Antoni Monjo i Avinguda de Santa Margalida fins a la sortida del poble, des d'on es conduiran a una estació depuradora no inclosa dins aquest projecte. Aquest Col·lector té una longitud de 1.181 m. i un diàmetre de 300 mm

fins a la plaça i 500 mm a partir d'allà per a tenir en compte la recollida de pluvials i la connexió del Col·lector II que baixa per Sa Tanca. Té 11 ramals i 10 sub-ramals que venen dels carrers Major, Font i Roig i transversals. Paral·lels a aquests col·lectors i ramals es disposarà una artèria d'aigua potable, a cada fases, deixant boques de rec i presa d'incendis.

SEGONA FASES: Té un pressupost de 131.139.148 pts. Inclou el Col·lector II que arranca del Carrer Villalonga, Sa Raval i baixa pel carrer Costa i Llobera fins a connectar-se amb el Col·lector I a la Plaça des Pou. Comprèn també 9 ramals i 19 sub-ramals de la zona entre el carrer Nou i Sa Raval, i entre Sa Quintana-Antoni Monjo i Femenies-Escola de Nines.

TERCERA FASE: Té un pressupost de 119.311.129 pts. Inclou les àrees perifèriques del poble i que degut a la seva topografia fa que requereixin impulsió per evacuar les aigües o surtin ja a defora directament. Entrarien dins aquesta fase el carrer Morell, General Weyler, Son Puig, Ponent, Carrera Plana-Artà i la zona compresa entre Sa Raval i Carrer de Petra.

Com ja he dit abans, a cada fase es fa també la canalització d'aigua potable, preveient-se 1.200 preses, sobre les quals hem fet els primers càlculs econòmics.

Esper que aquestes línies us hagin servit per fer-vos una idea del projecte, al qual don la benvinguda, ja que l'esperàvem ansiosament.

Magí Ferriol.

BULLIT de notícies

FINS QUAN?

Les imatges són prou clares i reflecteixen el vandalisme del que són capaços alguns cafres del nostre poble.

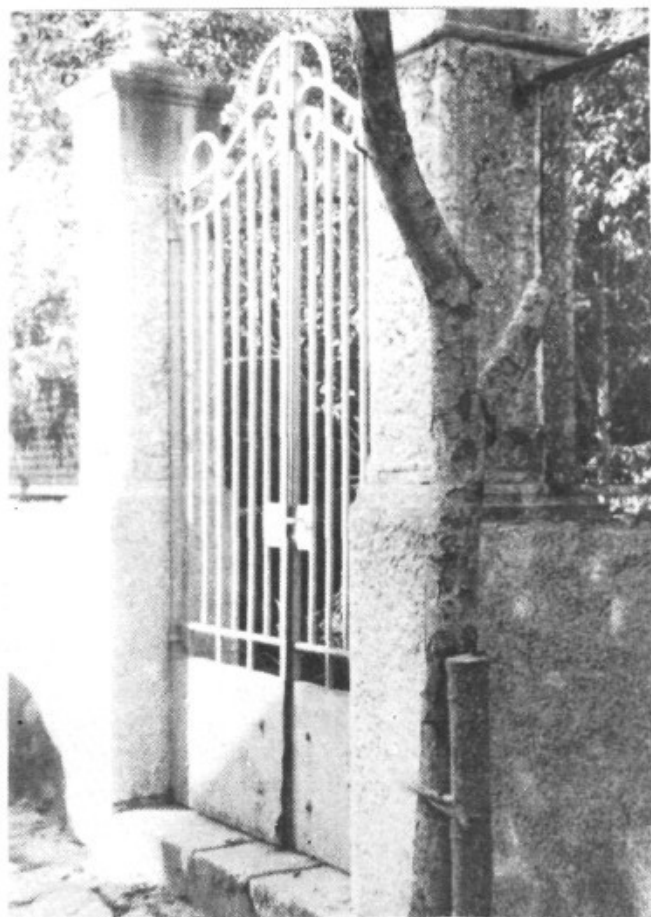


De la trentena de papereres que s'instal·laren a diferents indrets del poble, més de la meitat han estat jubilades forçosament, com mostra la fotografia.

Quant a la poda fora temps d'alguns arbres què en podem dir? Han de ser prou salvatges i han de tenir molta mala sang per poder cometre un atemptat així. No han de tenir entranyes.

Fins quan duraran aquests actes? No ho sabem, ja que les noves modes o formes de "divertiment" (jo les qualificaria de gamberrisme) són d'aquest tipus.

Però el que no comprenen els autors d'aquests fets, és que el que ells



rompen costa uns diners que són molt necessaris per l'Ajuntament i que es podrien dedicar a altres necessitats.

Onofre Sureda Ribas.

PRIMERES SORTIDES DE LA CORAL.

El passat dia 31 de Desembre, la Coral de Maria de la Salut va fer la seva primera sortida, és a dir, la primera actuació fora de Maria.

Anà a cantar a l'església de Sineu. Durant la missa de les 12 h. es cantaren dues cançons i al final interpretaren les altres cançons del repertori.

Hi assistí un nombrós públic entre els quals hi havia un espectador d'excepció, el Rector Pere Fons.

La segona sortida fou a Lloret de Vista Alegre, concretament el diumenge dia 21 de Gener.

L'actuació tingué lloc a l'església després de la Missa de les onze. Hi havia bastanta gent i a la fi del concert es desfeia amb felicitacions i

BULLET de notícies

elogis. Hem de dir que la sonoritat de l'església és prou bona.

Després del concert el Regidor de Cultura de l'Ajuntament de Lloret convidà als membres de la coral a un petit refrigeri.

Entre els nous projectes de futur tenim previst fer una altra actuació ben prest. Serà a Inca i la data encara no la sabem.

Una vegada més demanam homes. Necessitam veus d'home, es veu amb una ullada i ja ens ho han dit un parell de vegades: "la coral està descompensada".

Però, què hi podem fer? On són ets homes?

Onofre Sureda Ribas.

FEDERACIÓ DE LA CORAL

Durant aquest mes s'han duit a terme reunions i votacions de la Coral de Maria de cara a la seva federació, arribant-se a les següents conclusions:

-Elaboració dels estatuts.

-Elecció de la Junta Directiva que estarà formada per:

President: Onofre Sureda Ribas.

Secretària: Margalida Mas Vicens.

Tresorer: Pere Ribas Colombram.

Vocals: Miquel Capó Planas.

Joana Gelabert Mas.

Joana M^a. Colombram Llompart.

M^a. Assumpció Vicente.

Antònia Nadal Bergas.

Margalida Font Ginart.

Catalina Ramis.

Joan Bergas Castelló.

Pere Mas Negre.

Catalina Fuster Vanrell.

Jaume Mestre.

LA TERCERA EDAT ES PASSEJA.

Un grup de persones de la Tercera Edat del nostre poble partí de viatge a Andalusia el passat dilluns dia 22 de Gener. Concretament a Matalascañas.

La duració del viatge és de 14 dies.

El preu és de 17.000' - pessetes més el que hauran de pagar per les excursions que corren a càrrec dels que es facin.

Aquesta excursió està inclosa dins el programa de l'INSERSO per a la tercera edat.

Onofre Sureda Ribas.



ENQUADERNACIÓ DE FENT CARRERANY.

Els interessats en enquadrar les revistes de l'any 1.989 i anteriors ho podran fer a partir del mes que ve, ja que amb la revista corresponent al mes de Febrer sortirà l'INDEX corresponent als 12 números de l'any passat.

Arreplegau les vostres revistes i en cas que vos ne falti cap i tingueu interès en enquadrar-les, al local de l'Associació en tenim de sobrants.

Els interessats en tenir-les enquadrades me les podeu fer arribar a mi, duent-les al local de l'Associació o a ca meva. C/ Plana, 18.

Onofre Sureda Ribas.

PLUVIOSITAT DURANT L'ANY 1.989.

Durant aquest any passat s'han produït precipitacions en el nostre poble per una quantia de 580'5 litres.

Es distribueixen per mesos de la següent manera:

-Gener.....	17 l.
-Febrer.....	17'5 l.
-Març.....	36 l.
-Abril.....	60 l.
-Maig.....	27 l.
-Juny.....	46'5 l.
-Juliol.....	8 l.
-Agost.....	18 l.
-Setembre.....	173'5 l.
-Octubre.....	19 l.
-Novembre.....	51'5 l.
-Desembre.....	106'5 l.

Les quantitats són per metre quadrat.

Magí Ferriol Bauzá.



Casa de la Vila

COMISSIÓ DE GOVERN DE DIA 11 DE GENER.

Sessió ordinària, amb assistència de tots els seus components. Es prengueren els següents acords:

1.- Aprovar, per unanimitat, les actes de les sessions anteriors (21-12-89 i 28-12-89)

2.- Aprovar, per unanimitat, fer efectiva la quantitat de 76,450 pts. a Juana Negre Mas pels drets de mitjaneria de paret del Camp de Futbol.

3.- Aprovar, per unanimitat, donar per sol.lucionat el tema de l'arrembatge de la paret del pes municipal entre l'Ajuntament i Antoni Cladera, renunciant aquest a qualsevol tipus de reclamació i donant-se per liquidat.

4.- Aprovar, per unanimitat, procedir a prorrogar per un any, els contractes laborals temporals al Peó d'Obres i al Vigilant del Poliesportiu Municipal.

Els Srs. Guillem Bergas i Miquel Torelló, indiquen que es fa necessari que hi hagi un cap per a dirigir i mandar les feines dels peons d'obres.

5.- L'aprovació, per unanimitat, de la proposta de la Batlia d'adherir-se l'Ajuntament a la Campanya de Normalització Lingüística.

COMISSIÓ DE GOVERN DE DIA 25 DE GENER

Sessió ordinària, amb assistència de tots els seus components. Es prengueren els següents acords:

1.- Aprovar, per unanimitat, l'acta de la sessió anterior (11-1-90)

2.- Aprovar, per unanimitat, sol.llicitar la inclusió de l'obra "XARXA DE DISTRIBUCIO D'AIGUA POTABLE I DE CLAVEGUERAM" (Abastiment i Sanejament) al Pla Pluri-annual d'Infraestructura Hidràulica

del Consell Insular de Mallorca, en base a l'Avant-Projecte redactat per l'Enginyer del CIM, Sr. Martí Vila, i amb un pressupost de contrata total, que comprèn tres fases, de 370.821.360 pts., demanant pel present any de 1990 l'execució de la primera fase, pel total import de 120.161.290 pts.

3.- Aprovar, per unanimitat, la factura dels treballs de l'Avanç, a l'Equip Redactor de les Normes Subsidiàries, Srs. Abad i Cotoner, pel total import de 909.217 pts (750.000 pts., subvencionades per la Conselleria d'Obres Públiques)

4.- Aprovar, per unanimitat, 10 expedients d'obres.

5.- Prèvia i especial declaració d'urgència, acceptada per unanimitat, s'aprovà, a proposta del Sr. Rafel Oliver, en qualitat de Regidor-Delegat d'Esports, concedir una subvenció de 200.000 pts. al MC Cop de Gas per a la celebració, el proper 25 de Febrer, del Campionat d'Espanya de Trial Junior.

6.- Precs i Preguntes:

- El Sr. Miquel Torelló formula el prec de què es comuniqui a l'assistenta social que, quan no hagi de venir, avisi amb l'antelació suficient.

- El Sr. Rafel Oliver formula el prec de què es procedesqui a arreglar el motor d'aigua i instal.lacions en general de la Unitat Sanitària.

- El Sr. Batle, finalment, formula el prec de què es pensin les obres que s'han d'incloure al Pla d'Obres i Serveis del Consell Insular de Mallorca de 1.990, als efectes d'encarregar els projectes, tals com l'enllumenat o arreglament de les escoles, així com introduir una partida econòmica al pressupost per a les plaques dels noms dels carrers.

Poemes i Gloses

A SANT ANTONI



Sant Antoni i el Dimoni
jugaven a set i mig,
el Dimoni va fer set i
Sant Antoni set i mig.

Sant Antoni repicava
repicava a poc a poc
mentre s'encenia el foc
per torrar sa sobressada.

Sant Antoni és un sant fort
afectat de sobressada
munpare ha comprat un ase
per dur botots en es port.

Sant Antoni i el Dimoni
jugaven a trenta-un
el dimoni va fer trenta
i Sant Antoni trenta-un.

Sant Antoni és un Sant guapo
com cap en el món n'hi ha
avui vespre n'hi haurà
que des nas faran gaiato.

Sant Antoni gloriós
guardau-nos sa porcelleta
si mos val una pesseta
n'hi haurà mitja per vos.

Sant Antoni para lloves
per dins mates i clapers
per guanyar quatre doblers
per fer-se unes varque noves.

A dasset és Sant Antoni
i a vint Sant Sebastià
qui bones obres farà
no tindrà por del dimoni.

Sant Antoni va per mar
sonant una campanina
i amb sa seva guitarrina
tots els peixos fa ballar.

Sant Antoni és un sant vell
i du sabates de camussa
no es pot mantenir a ell
i vol mantenir sa cussa.

Sant Antoni és un sant vell
Déu sap si el tornarem veure
dau-nos beure, dau-nos beure,
dau-nos beure dun bon suc.

Jesús amat Sant Antoni,
quines banyes té aquest bou
ses al.lotes des carrer Nou,
són més lletges que el dimoni.

Sant Antoni de Viana
servent de Déu molt amat,
qui vos té per invocat,
alcança tot quan demana.

Sant Antoni és un bon sant
i qui té un dobler li dona
perquè li guard s'animal
tant si és de pel com de ploma.

Sant Antoni és un sant vell
es més vell que hi ha a s'ermita
ell mos dona pasta frita
i coques com un garbell.

Sant Antoni ses sabates
les mos haurem de deixar
perquè anit hem d'agafar
un gat que no agafa rates.

Sant Antoni ja es vengut
amb un ase amb quatre cames,
carregat d'ensaimades
i una botella de vi.

Sant Antoni és es patró,
es patró de Ciutadella
beuen amb una escudella
perquè no tenen tassó,
nosaltres estarem millor
perquè beurem amb botella.

REPERCUSSIONS de

REPERCUSSIONS DE LA URBANITZACIÓ DE MONTBLANC DINS L'ÀMBIT SOCIO-ECONÒMIC DE MARIA.

Al darrer número de "Fent Carrerany" (n. 42, gener 1990) i en un extens article signat per Jaume Mestre apareixen una sèrie d'afirmacions que, sense entrar en polèmiques, voldria puntualitzar, així com exposar la meua visió sobre aquest debatut tema.

A l'esmentat article hi ha una sèrie d'asseveracions que no sé si són voluntàries o fruit del desconeixement de la realitat. A mi, Jaume, no m'encarregaren cap estudi socio-econòmic, sinó que em convidaren, perquè supòs que no trobaren altra persona que amb més rapidesa els fes una anàlisi demogràfica i econòmica del terme. Al primer contacte amb l'empresa encarregada de l'estudi els vaig dir que, personalment, estava en contra de l'esmentada urbanització, però que l'estudi i les xifres serien ben objectius. Quedarem d'acord i en tres setmanes vaig entregar l'estudi que constava de tretze folis mecanografiats, dels quals dos eren quadres estadístics i cinc gràfiques, que estan a l'abast de tothom.

Perquè jutgis si l'anàlisi era objectiu, n'acompany els dos apartats més importants:

1) Conclusions demogràfiques i ocupacionals.

La conclusió més clarificadora i al mateix temps més important seria que Maria ha seguit un procés d'evolució normal, si tenim en compte que es tracta d'un municipi exclusivament agrícola.

En un moment en què el sector de la construcció i el sector terciari a començaments dels anys seixantes ofereixen ocupació, dècada que a més coincideix amb la mecanització del món rural (tractors, batedores, sembradores mecàniques,...), es produeix un desplaçament de la població jornalera-no propietària (també petits propietaris) envers la ciutat de Palma.

En la sortida de la població cap en aquest nou lloc de treball hi influiran dos fets: la recerca d'un treball i d'un

sou més segurs i, una educació més àmplia pels seus fills. La majoria del jovent que ha seguit estudis secundaris i superiors entre 1950 i 1970 són fills d'aquells emigrants. Els joves que quedaren havien de recórrer, sempre que hi hagués possibilitats, als internats o als desplaçaments diaris a Inca, Sineu,...

Per acabar convé remarcar un triple fet sorgit a partir de 1980:

-La tornada, una vegada jubilats, d'aquells que sortiren per raons de feina del poble.

-El desplaçament pendular del cap de família al lloc de feina, fora del poble. L'automòbil i la millora de les carreteres així ho permeten.

-L'ensenyament al poble (EGB) i a la comarca (Inca, FP i BUP), han ajornat la sortida del jovent.

2) Evolució i situació actual de l'agricultura.

Donades les condicions físiques favorables, principalment la bona qualitat de les terres i un relleu poc accidentat, és lògic que la proporció que representa la terra conreada al municipi sigui elevat (74% de la superfície total del terme municipal).

Els cultius dominants són els de secà: cereals, ametllers. L'ametller ocupa les terres marginals i quasi sempre va associat a la pastura.

El creixement del reguiu al terme de Maria té lloc a partir de 1960, substituint-se les sines i els pous per sondejors amb bombes submergides.

A partir de 1965 hi ha unes transformacions, degudes a la conjuntura creada pel sector terciari (turisme) a l'illa de Mallorca:

a) Considerable disminució de la població activa agrícola.

b) Intensificació d'uns cultius d'hort i de reguiu (hivernacles i verdures,...)

c) Èxode rural i procés d'envelliment de la població. L'any 1987 un 20,22% de la població absoluta tenia més de 65 anys.

d) Abandonament de l'activitat agrícola com a conseqüència de la baixa rendibilitat agrícola.

La urbanització de MONTBLANC —

e) Tendència cap a una agricultura de temps parcial, complementària d'una primera activitat (construcció, sector terciari, ...).

Respecte al fet que no vaig voler assolir les conclusions, com tu comentes, jo, en cap moment (i ben alerta que aniré), he donat, ni donaré conclusions, sinó que vaig fer un llistat de repercussions molt personals i que reproduesc íntegrament perquè es puguin interpretar:

3.- REPERCUSSION DE LA URBANITZACIÓ DE MONTBLANC DINS L'ÀMBIT SOCIOECONÒMIC DE MARIA.

- 1.- Quant a l'aspecte administratiu, augment de permisos d'obra, increment i noves contribucions urbanes.
- 2.- Possibilitats de llocs de feina a persones de Maria.
- 3.- Possibilitat de un augment de perspectives econòmiques al terme municipal relacionades amb el sector I (verdures, fruites, jardineria...) Sector II (material de construcció) i Sector III (serveis, bars, botigues...).
- 4.- Probabilitat d'una especulació rural li, per tant, d'una transformació de sòl rústic en urbà (casetes de camp, Cases de possessió...).
- 5.- Aparició d'una zona de serveis (Polígon).
- 6.- Augment demogràfic. Unes 2.500 persones previstes, més jornalers, ocupacions indirectes...
- 7.- Especulació urbana, davant d'una possible gent jornalera, que s'instal·li a Maria.
- 8.- Dispersió de dos nuclis dins un mateix terme municipal amb el consegüent augment de prestacions sanitàries, administratives, educatives, culturals, etc. (cas de

Palmanyola i Bunyola).

9.- Probabilitat d'una modificació del paisatge actual, per tal d'eixamplar o construir de bell nou una xarxa que comuniqui el nucli de nova construcció i el ja establert.

10.- És probable que el nucli A, fins ara l'únic, quedi sotmès al nucli B, de nova creació (Montblanc). És el cas de Ca'n Picafort amb Sta. Margalida o Cala Millor amb Son Servera i Sant Llorenç.

11.- Probabilitat que una part de la mà d'obra de Montblanc, tant en període de construcció com de manteniment, s'instal·li a Maria i alteri la vida tranquil·la del ciutadà arrelat, influint en la llengua (en l'actualitat l'escola funciona en català).

12.- Que el poble existent es converteixi en la ciutat dormitori, per qüestions de preus baixos, del jornalier de Montblanc arribat de fora.

13.- Que el treballador de Montblanc pot ben bé no ésser de Maria, ni de la comarca, ni de l'Illa; sinó una mà d'obra arribada de la península o de l'estranger.

14.- Passar de sobte d'un nucli de població estancat en 1800 persones a dos nuclis que, en el millor dels casos, ocasionarien tres estrats socials amb cultures ben diferenciades: la població nàdva, ja arrelada, el treballador immigrant i, la població estrangera.

15.- Promoure un poblat de nova planta enmig d'un triangle format per tres nuclis històrics consolidats (Maria, Ariany, Sta. Margalida), no em permet en aquests moments preveure el que pot passar.

16.- Un augment demogràfic de cop i volta de 2500 persones més un 10% aproximat de mà d'obra, poden consolidar el terme municipal de Maria com el més poblat de l'interior de l'Illa de Mallorca amb una densitat de 166 hab/km² i més de 5000 persones, 3000 de les quals serien peninsulars i estrangeres.

MONTBLANC: repercussions

Referent al fet que no vaig voler signar el treball, no se d'on t'ho has tret. A l'estudi i a la pàgina quatre hi consta Bartomeu Pastor i Sureda. Jo crec que un estudi basta signar-lo una vegada. I afegesc, si es fa una anàlisi seriosa vengui d'on vengui i, malgrat estigui en contra de la urbanització, mai no em decantaré; sinó que partint d'unes previsions es podran deduir unes repercussions, que no és el mateix.

No vull insistir massa amb l'anada a Madrid. Creia que hi havia la mateixa distància de Maria a Madrid, que de Madrid a Maria i, Montblanc, de moment, depèn de Maria. De tota manera sempre pot ésser interessant sortir fora de casa per contrastar opinions, veure com es mouen aquestes companyies especuladores,... Però jo, Jaume, fent

un simil esportiu, m'estim més jugar a casa. I seguint amb el viatge a Madrid, no puc admetre que comparis Jimena de la Frontera, a Cadis, amb Ses Rotes Velles de Montblanc. Has d'acceptar que exceptuant els interessos de caire especulatiu poca cosa més tenen a veure.

I, ja per acabar, Jaume, els qui en parlen manco del tema són els qui tenen la pella pel mànec: els polítics i el capital. Ells faran la seva i nosaltres haurem dit i deixat de dir, haurem fet estudis, debats,... I sinó repassa les històries de Sa Dragonera, Es Trenc, Cala Mondragó, Capocorb,... Al final, sempre paga el mateix: el poble, però el capital i els polítics s'aferren i suren.

BARTOMEU PASTOR I SUREDA

**La primera paraula
que pronunciarà aquest nin
serà en mallorquí.**

Es marxa que ara neix a la nostra, a les
curadors del món del gran projecte,
dau, una realització de la modernitat,
expansió dels mitjans de comunicació,
agrupació dels transports, obertura a tot
de tots aquests mitjans, a poder dir de
vistes de fer a l'edifici a la qualitat
de món.

Per tot a això no cal pas tan important que

veurem del de molt més, a posibilitat
que sigui verdaderament l'objectiu de la
una prova definitiva, que sigui l'última
digne herència de tota la cultura de la nostra
i fins a normalització de la nostra llengua
i desenvolupament de la nostra cultura, que
jam podrà ésser aconseguit si la nostra
cultura, i verdaderament, es realitza no a
l'any.

Ja treballam a la Mallorca del segle XXI

CONSELL INSULAR DE MALLORCA

Carrerany Esportiu

MANCA MIG PUNT PER PUJAR A 1ª

Després de realitzar una gran campanya i aconseguir el quart lloc de la seva categoria, on no més va perdre 2 partits del deu disputats, el Club d'escacs de Maria va participar a la fase de promoció per ascendir a 1ª i per sols mig punt no es va poder veure complit l'objectiu de l'ascens.

Aquesta fase, es va realitzar els passats dies 13 i 20 de Gener davant el 3er, classificat, el "Palma Bahía", filial de l'equip que s'ha proclamat campió de Mallorca.

El primer partit celebrat a Ciutat va ésser molt disputat, finalitzant amb un meritori empat 2'5 - 2'5 i que donava immenses esperances pel partit de tornada a jugar aquí al nostre poble.

El 20 de Gener era la darrera passa cap al camí a 1ª i l'espectació, l'emoció i la il·lusió es varen manifestar des del primer moment, quan en Toni Ballester inaugurà el marcador, ja només mancaven 2 punts. En cas d'empat, degut al 3er, lloc del "Palma Bahía" a la lliga, aquest era el nou primer divisionari.

Encara havia en joc quatre partides i les jugades d'un i altre impregnaren un gran dramatisme. A vegades pareixia que guanyaria l'equip visitant, altres l'equip de Maria. Al final, la sort no acompanyà i després de 6 hores, el resultat va ésser de 2-2 i una partida ajornada a on les expectatives eren de taules i que s'havia de continuar el dia següent entre en Jeroni Bergas i un integrant del "Palma Bahía".

El resultat final de les dues confrontacions va ésser 5-5, la qual cosa proclamava a l'equip de Ciutat com a nou primer divisionari.

Mig punt mancà, però la il·lusió, coratge, decisió i estimació al club ningú el pot posar en dubte als cinc integrants d'aquestes "dues batalles": Gaspar Mas, Pep Ferriol, Jeroni Bergas, Antoni Frau i Antoni Ballester, tots ells han deixat el pavelló escaquista de Maria al més alt i molt difícil de superar. Els amants de l'escacs creim que l'any que ve, sí!

El Club d'Escacs de Maria, un dels pocs pobles de Mallorca que tenen tots els jugadors de la mateixa vila, mereix un lloc dins de la 1ª Divisió il·lenca.

III TORNEIG SEMI-RÀPIDES NADAL-89

Aquestes festes nadalenques, el club local ha realitzat un nou torneig modalitat semi-ràpides, 15 minuts per jugador. El torneig va despertar molta d'espectació i 16 varen ésser els jugadors participants. No hi va haver sorpreses i el campió va ésser en Jeroni Bergas. Hem de destacar la col·laboració d'Energema, S.A i de l'Ajuntament de Maria.



El quadre d'honor va ésser el següent:

- 1- Jeroni Bergas,
- 2- Gaspar Mas,
- 3- Josep Ferriol,
- 4- Miquel Ferriol,
- 5- Toni Ballester.

(fins a 16 participants)

III CURSET ESCOLAR.

El club d'escacs continuant en la seva labor d'ensenyament i promoció d'aquest esport en el nostre poble, té previst a partir del dia 3 de Febrer i fins al 10 de Març uns cursos al local de club, carrer de Sant Miquel, al 2on, pis del Llar de la 3ª Edat. Les classes seran el dissabtes de les 11 a les 13 hores i la inscripció és totalment gratuïta. Els dos darrers dissabtes, es disputarà el III Campionat Escolar de Maria per categories.

Esperem una gran participació, ja que el futur de l'escacs està en tots vosaltres, ANIMAU-VOS.

Enric Pozo.

Carrerany Esportiu

S'HA ARRIBAT A ON NO S'HAVIA.

Per desgràcia, el que desitjàvem que fos un fet aïllat, el comportament totalment anti-esportiu davant uns arbitratges gens encertats, ha acabat en un intent d'intimidació a un àrbitre i el que és pitjor, amb la complaença dels altres jugadors davant aquest fet. Totes les bones intencions que es tenien en el principi s'han vengut avall. La culpa és de tots, uns insultant, els altres encenent el foc i dels que arribaren al contacte físic. A Lluçmajor, a un àrbitre que no sap ni per on hi van, se'l va intentar intimidar i la cosa ha acabat amb la suspensió, per el moment cautelar, a a dos jugadors i la possible desqualificació de l'equip i el corresponent descrèdit. Des de ja feia uns quants partits, els jugadors de FONTHISA esteim més pendents del que fa el de negre que no del que feim nosaltres i això hem acabat pagant-ho. S'ha entrat dins una dinàmica de la qual serà difícil sortir-ne i aquesta és la del protestar i sobre tot de la les poques ganes de jugar que a aquestes altures de la temporada es tenen per part d'alguns jugadors. Tots hem de reconèixer la nostra culpabilitat i posar el nostre esforç en que no es tornin repetir un fet que a mi personalment, i em declar tant culpable com qualsevol altre, m'ompliren de vergonya. En aquest cicle del mes de Gener s'han jugat dos partits i no s'ha aconseguit cap punt.

Les properes jornades són aquestes:

Jornada 22 (27.01.90)

BAYER - FONTHISA,

Jornada 23 (03.02.90)

ELECTRICA MAYOR - FONTHISA

Jornada 24 (10.02.90)

FONTHISA -EL PORVENIR

Jornada 24 (17.02.90)

CADE PEGUERA - FONTHISA

FONTHISA - 2 PAPELERIA FERRER - 3

FONTHISA: A, Mestre, C, Font, G, Frontera, J, Morey, J, Mas, Ll, Bunyola, J, Mestre, M, Pastor, X, Florit, E, Mas i J, Bergas,

Sustitucions: J, Martínez per J, Mestre i D, Bergas per J, Bergas.



En la primera part el domini del partit va correspondre a l'equip local i haguera pogut sentenciar el partit, les ocasions per fer-ho no mancaren.

Després del descans, els jugadors de FONTHISA varen perdre més temps xerrant i amb pica barelles que jugant a futbol. Va seguir el partit un delegat de l'Associació de futbol. el seu informe pot influir en la decisió que aquest prengui davant la possible desqualificació de l'equip.

Marcaren per els locals; X, Florit i M, Pastor. Aquest darrer gol va esser clarament ilegal i suposava el 2-2 ja en el darrer minut, seguidament va venir el gol de la victòria visitant.

BAR POU - 2 FONTHISA - 0

FONTHISA: S, Cifre, C, Font, J, Mas, Ll, Bunyola, J, Bergas J, Mestre, D, Bergas, M, Pastor, X, Florit, J, Martínez i R Oliver.

Es va començar el partit amb un retras de més d'una hora ja que l'àrbitre del partit anterior va esser agredit. A minut 30 de la primera part, l'àrbitre va suspendre el partit per el mateix motiu. Deplorables fets en els que tots tenim la mateixa part de culpa. Els dos gols dels locals aconseguits en clars fores de joc i el segon precedit de falta al porter. Aquest darrer gol va esser la darrera gola d'un arbitratge en clars signes locals en algunes decisions que havia pres. Targeta vermella a X, Florit i Ll, Bunyola.

Jaume Mestre,

UNA PROVA PUNTUABLE PEL CAMPIONAT D'ESPANYA DE TRIAL JUNIOR I JUVENIL -B, A MARIA

Maria, el nostre poble, una vegada més serà protagonista d'un esdeveniment important dins el món del motociclisme. Aquesta vegada el Moto Club COP de GAS no s'ha conformat realitzant una prova pel campionat de les Balears, aquest cop és la 1ª Prova puntuable pel Campionat d'Espanya de Trial-Junior i Juvenil-B. Aquesta també és la primera vegada que es realitza una prova d'aquesta categoria a la nostra Comunitat Autònoma i serà precisament Maria, el nostre poble, l'escenari de tal esdeveniment.

El que ho farà possible serà la voluntat dels mariandos, que sempre han ajudat a sortir-ne en davant i per ells seran els aplaudiments.

Aquesta prova, es realitzarà durant el proper dia 25 de Febrer, començarà a les 9 del matí i recorrerà quasi bé tot el terme de Maria.

El dissabte dia 24 es realitzarà el sorteig de dorsals a les 18'30 a la Plaça des Fou i a continuació per animar el prelude de l'esdeveniment, estan programats actes diversos.

Passant al que serà la prova, podem dir que aquesta constarà de 15 zones que es tendran que passar tres vegades, per la qual cosa es preveu que siguin les 16 hores quant acabi, després d'haver-se fet un total de 60 quilòmetres.

L'index de participació pot oscilar entre 20 i 40 pilots, tots ells vertaders malabaristes de la moto. Vendran de tots el indrets de la geografia espanyola, Cantabria, Catalunya, País Bacs, Madrid, València, etc...

COP de GAS pensa comptar amb la col.laboració d'un total de 70 persones per dur a terme la carrera, entre ells comisaris esportius, directors de carrera, jutges, auxiliars de zona, enllaços radiofònics, serveis sanitaris, etc... El presupost inicial és de 3.170.000' - Ptes. i es cubrirà amb l'ajuda del Govern Balear

-Conselleria d'Educació, Cultura i Esports - de l'Ajuntament de Maria de la Salut, la qual es considera més que satisfactori tenint en compte les despeses



econòmiques de l'Ajuntament i de tot una sèria de cases comercials. Tots ells recoltzaran i feren possible tan gran esdeveniment.

Miquel Mestre.

Carrerany

Esportiu

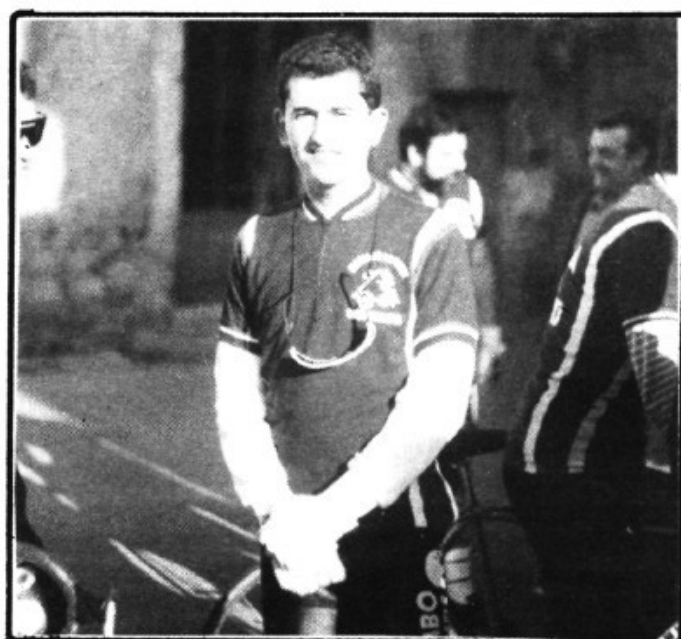
EL C.C. DE MARIA PREPARA LA NOVA TEMPORADA

El Club Ciclista de Maria de la Salut, esponsoritzat per l'agència de viatges JUMBO TOURS prepara la temporada de l'any 1990 i també l'equip i corredors que defensaran el seu nom i els seus colors a les competicions. De partida, continuaran tots els ciclistes de la temporada anterior, és a dir, Pere Ferriol Roig, Pere Ferriol Colombram, Manuel Fernández, Sebastià Salom i Tomeu Arbona, si bé hem de fer menció especial de les dues noves incorporacions, ambdues de ciclistes del nostre poble com són Simó Darder, aficionats i Daniel Estarellas, infantil.

A continuació, sintetitzam algunes dades personals i esportives dels set ciclistes abans esmentats:

DANIEL ESTARELLAS MASSANET: natural de Maria de la Salut, nascut el 14 de Juny de 1.977 i que competirà a la categoria infantil. La seva trajectòria esportiva està avalada per les nombroses victòries aconseguides a la temporada anterior a la categoria alevin, a la qual va defensar els colors del Club Ciclista Petra.

SIMO DARDER BERGAS: va neixer el 7 de Juny de 1.965. A la categoria d'aficionat, després de dos anys amb el club cíclicista de Santa Margalida, retorna al C.C. de Maria amb un historial esportiu que presenta com a fita més destacada la victòria al Pla de Mallorca de 1.987 amb el nostre Club. A més a més del gran nombre de victòries aconseguïdes, destaca la gran actuació a la Volta a Mallorca social del mateix any.



SEBASTIA SALOM MAS: natural de Son Ferriol, defensa els nostres mallots per la gran amistat que tenia amb en Tomeu Bergas. La passada temporada va representar el seu primer contacte amb les competicions federades i guanyà al Pla-89 a la seva categoria d'aficionat especial i aconseguint la cinquena posició a la general de Muntanya.

Juntament amb Tomeu Arbona, Manuel Fernández, Pere Ferriol Roig i Pere Ferriol Colombram, complementa el seus palamrés amb la primera posició per equips a la competició del Pla de Mallorca de l'any passat.



Carrerany Esportiu

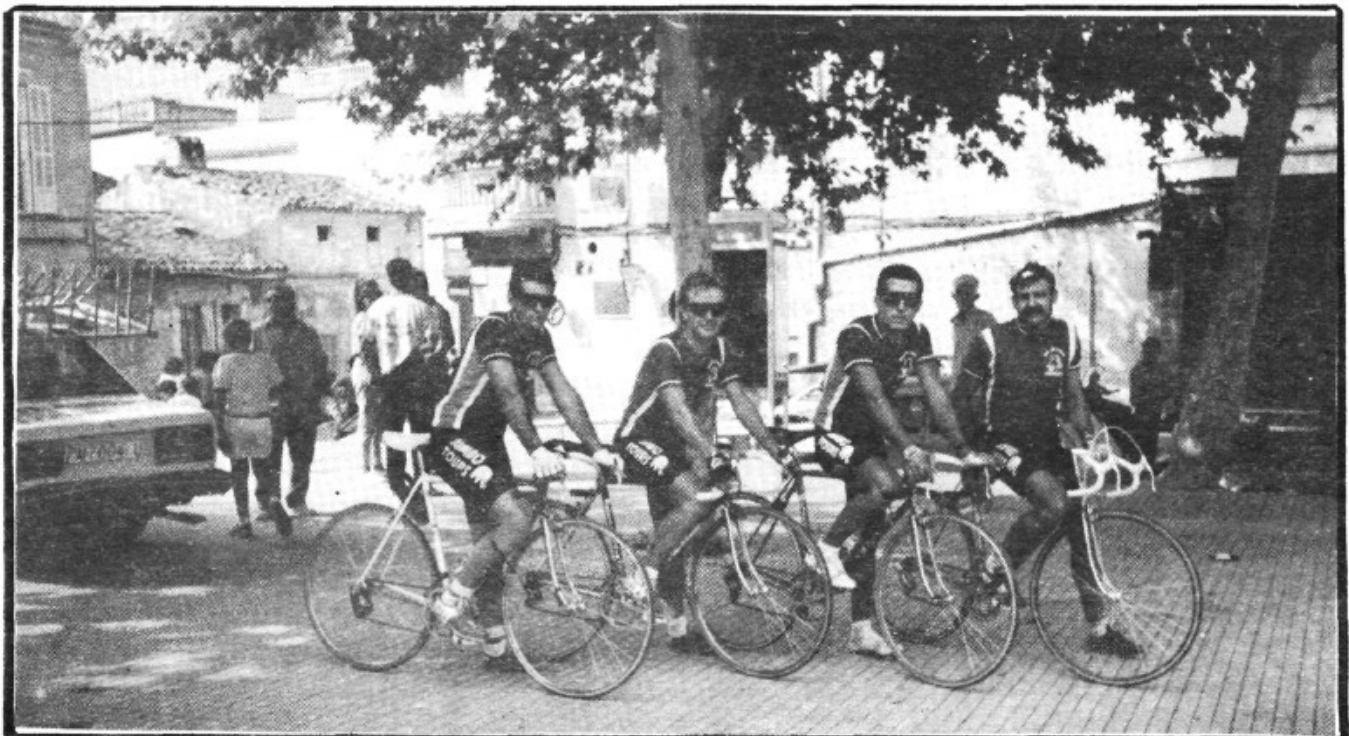
PERE FERRIOL ROIG: afeccionat nascut a Maria el dasset de Febrer de 1.970. Sempre ha competit amb el nostre club aconseguint una victòria al Pla-88 i la primera plaça de la general per a juvenils, a més de totes les victòries d'etapa de la seva categoria. El passat any va guanyar la general de metes volants i el trofeu "Sant Jaume" a Algaida. Va ocupar la segona plaça al Campionat de les Balears per a socials de l'any 1.988.

PERE FERRIOL COLOMBRAM: nascut el nou de Maig de 1.965 a Maria, competirà com a afeccionat. Es el guanyador del Pla de Mallorca-89. Una trajectòria esportiva curta però adornada amb moltes de victòries. A més de guanyar el Pla-89, va aconseguir imposar-se a dues etapes i situar-se al segon lloc de la classificació general de la muntanya. A l'any 1.988 es va proclamar campió de les Balears de la categoria social i va guanyar algunes curses de festes patronals com són les de Sa Pobla, Petra, ...

TOMEU ARBONA QUETGLAS: afeccionat especial, nascut el dos de Juliol de 1.958 a Ciutat. Nou anys de pràctica ciclística i algunes victòries a les festes patronals de les viles de la comarca. L'únic ciclista del Pla que ha participat a totes les etapes i edicions. Guanyà la seva categoria al 86 i 87 a més d'una etapa i el segon lloc de la general del primer any. Tres victòries a Les Festes de la Mare de Déu a Maria, una al memorial Francisco Alomar, a a la "Beata-88" i el subcampionat de Balears social del 89.

MANUEL FERNANDEZ TENA: afeccionat especial, natural de Còrdova i resident a Sa Pobla. Va néixer el setze de Desembre de 1.955 i defensa els colors del nostre club ciclista des de la temporada 1.986. Va guanyar el Pla de Mallorca-88 i el memorial Francisco Alomar de l'any anterior. El passat any al Pla de Mallorca va quedar tercer en metes volants i muntanya.

Club Ciclista de Maria de la Salut.



FEIM CARRERANY.

El passat 14 de Gener i després de dues tentatives fallides aconseguirem arribar al Bec d'En Ferrutx de 519 m.

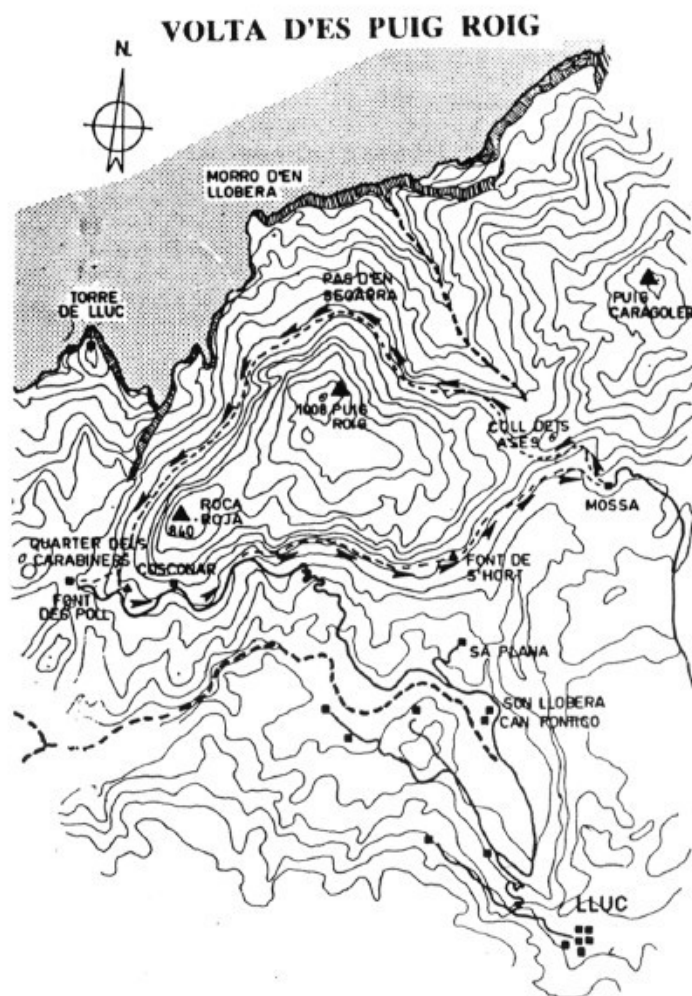
Partirem de Maria a les 9'15 h. del matí i dixàrem els cotxes devora Sa Colònia de Sant Pere. Berenàrem i vàrem emprendre el camí cap al Ferrutx.

Deixàrem la carretera en el Km. 2'4, devora les cases de Morellet i continuàrem cap a Xaloc, seguint la bardissa del torrentó fins arribar als espadats del Ferrutx a l'esquerra. Prossegüem cap a Xaloc fins a agafar la carena que ens dugué fins a dalt del Bec d'En Ferrutx, cosa que aconseguirem després de dues hores llargues de camí i moltes renegades ja que la pujada té alguns punts crítics i de difícil accés.

Dinàrem a dalt però, encara que feia un dia esplèndid, tornàrem devallar aviat perquè hi feia un ventet gelat.

Férem la devallada per l'altra cara aprofitant la vessant que hi ha entre el Ferrutx i el Puig Xoroi, caminant pel llit del torrentó.

Acabàrem l'excursió prenent café al bar del Mollet.



ITINERARI: possessió de Mossa, Es Coll dets Ases, Es Pas d'En Segarra, possessió d'Es Coscomar, Sa Font de s'Hort, possessió de Mossa.

HORARI APROXIMAT:

	Mossa
25 m.	
	Es Coll dets Ases
45 m.	
	Es Pas d'En Segarra
1 h. 15 m.	
	Es Coscomar
50 m.	
	Sa Font de s'Hort
35 m.	
	Mossa

Total 3 h. 50 m.

Aquesta excursió, sempre per camí, és possiblement la més clàssica del sector de Lluc. El camí és una balconada per la qual sense grans desnivells es pot revoltar el massís d'Es Puig Roig de (1.008 m.) i contemplar una esplèndida i vastíssima panoràmica.

Onofre Sureda Ribas.



De cara al mes de Febrer tenim previst arribar fins al Puig Roig.

Concretament el diumenge dia 11 de Febrer.

La partida serà a les 9 h. des de la Plaça des Pou.