

REVISTA DE L'ASSOCIACIÓ CULTURAL

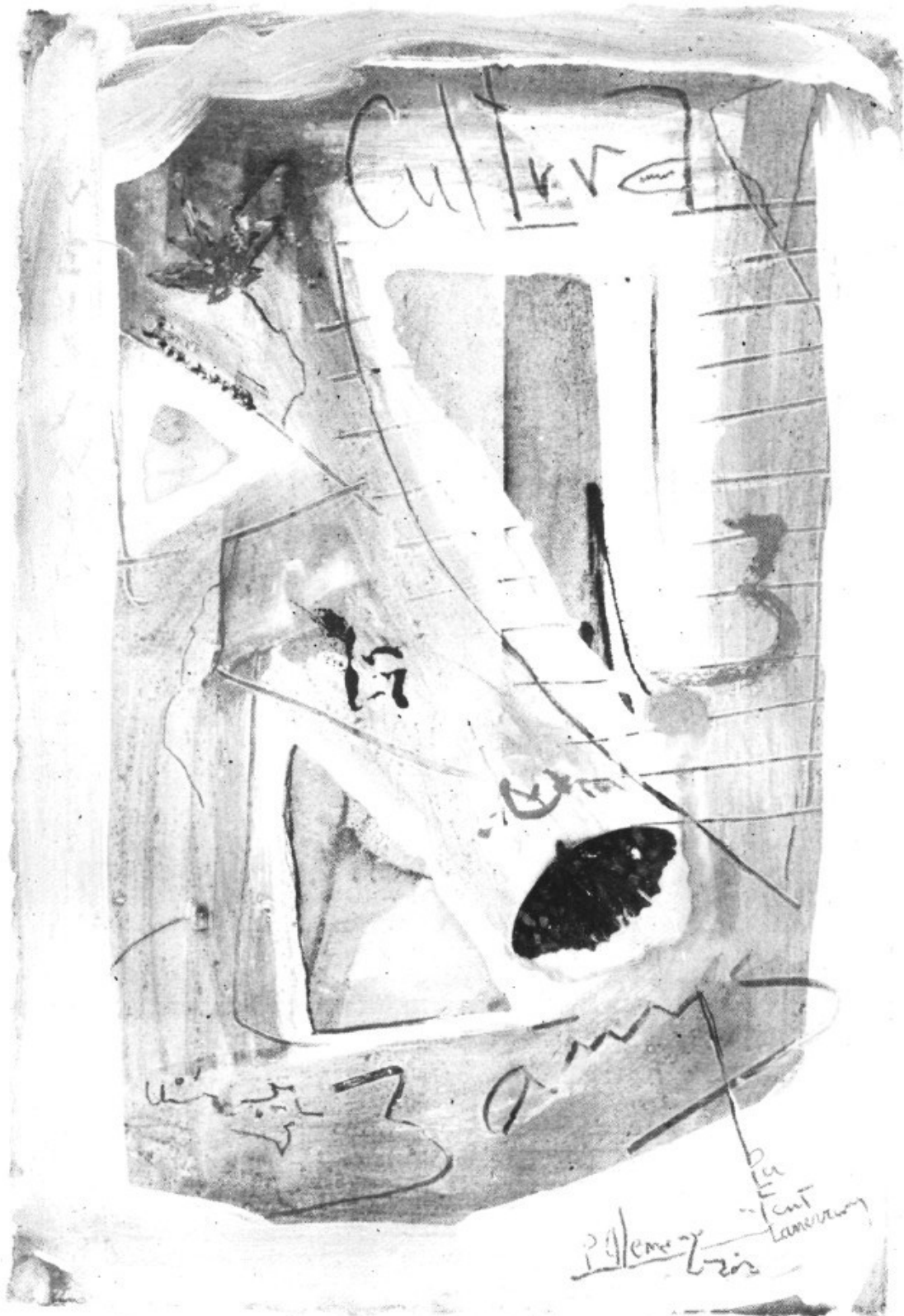
FENT CARRERANY

MARIA DE LA SALUT

Nº 35

JUNY

1989



SUMARI

Editorial i Sumari,	2
La població a Maria	3
Pàgina Bíblica,	8
Demografia, Temps, Telèfons,	9
Les Herbes	10
Casa de la Vila	12
Amb una mica d'imaginació	14
Sa Xerradeta,	16
Pàgina Sanitària,	18
Bullit de Notícies,	20
Tercer Aniversari	22
Correu Obert,	24
Passatemps,	27
Concert Joves intèrprets,	28
Carrerany Esportiu,	29
Feim Carrerany,	32
=====	

EQUIP DE REDACCIÓ
=====

Bartomeu Arbona Quetglas
Pep Lluís Corresa Martínez
Jaume Ferriol Fiol
Antoni Mas Negre
Jaume Mestre Llompart
Pere A. Pons Quetglas
Joana Maria Queralt
Onofre Sureda Ribas

COL·LABORADORS
=====

Delegació d'Informació
de l'Ajuntament de Maria
Maika Lozano
Magi Ferriol Bauzá
Magdalena Munar Amengual
Bartomeu Pastor Sureda,

Portada: Col·laboració
d'en Pere Alemany

Fotografies:

Pep Lluís Corresa
Pere A. Pons

Edita:

Associació Cultural FENT CARRERANY
Femenies, 1
07519 Maria de la Salut

Imprimeix:

Apostol y Civilizador
Petra
N2 Depòsit Legal: PM-457/1986

Editorial

SEMPRE QUE ES CELEBRA ALGUNA COSA, I MÉS EI CONCRET UN ANIVERSARI D'UNA REVISTA COM ES "FENT CARRERANY", ELS EDITORIALS QUE ES PUGUIN FER EI TORN A L'ESDEVENIMENT DIFEREIXEN POC SI LES INTENCIONS DES D'UN PRINCIPI HAN ESTAT LES MATEIXES.

LA NOSTRA DE SEMPRE, HA ESTAT LA DE SERVIR DI MITJÀ DE COMUNICACIÓ EN LA NOSTRA LLENGUA PER TO AQUELL QUE HAGI VOLGUT EXPRESSAR-SE LLIURAMENT I TRAVÉS DE "FENT CARRERANY" I PENSAM QUE HO HEI FET.

LA NOSTRA TASCA HA AIXECAT TOT TIPUS D COMENTARIS; ENS HAN CRITICAT, DEFENSAT, ALABAT ATACAT, I AQUESTES REACCIONS HAN ESTAT I SÓN UN PROVA DE QUE LA GENT ENS HA SEGUIT I D'AIXÒ EN SENTIM CONTENTS I ORGULLOSOS.

LA REVISTA "FENT CARRERANY", HA SERVIT PE OBRIR VIES DE DIÀLEG, ALGUNES D'ELLES N IMAGINABLES, PER INTERCANVIAR IDEES I OPINIONS PERQUÈ ALGUNS HAGIN POGUT PUBLICAR A LES SEVE PÀGINES ELS SEUS TREBALLS I AFECCIONS, ETC..., TO AIXÒ ENS HA FET CONTENTS I HA REAFIRMAT LA NOSTR PRIMERA INTENCIO.

LES CRITIQUES QUE HEM REBUT I EL DEBAT QUE E TORN A NOSALTRES I A LA NOSTRA FEINA S'HA FET AL DIFERENTS AMBIENTS LOCALS, HA TENGUT LLOC TAMB ENTRE NOSALTRES I S'HA PRODUI TAMB LES NATURAL ESTIRADES PERÒ SEMPRE D'UNA MANERA CIVILITZADA DE DIÀLEG QUE ENS HA AJUDAT A SEGUIR.

ENCARA QUE LES PRESSIONS ÚLTIMAMENT HAN ESTA MÉS FORTES, I S'HAN NOTAT EN LA NOSTRA FEINA, HE FET UNA ANÀLISI DE LA SITUACIÓ I NO ENS VOLE DEIXAR DUR PER ATACS OBSCURS I MALINTENCIONATS QU JUST ES PODEN SUPERAR AMB FEINA CONJUNTA ENTE VOSALTRES I NOSALTRES.

ESTEIM OBERTS A VOSALTRES I AMB VOSALTRE VOLEM SEGUIR FENT FEINA PER MARIA DE LA SALUT, PE UNA MILLOR CONVIVÈNCIA ENTRE ELS VEINAT RESPECTANT LA LLIBERTAT I ELS DRETS DE TOTS I CAL UN DELS QUE ENS SENTIM MARIANDOS.

MOLTS D'ANYS.

++++
+ La redacció de Fent Carrerany +
+ no es fa responsable de les +
+ opinions dels qui hi escriuen +
++++



LA POBLACIÓ A MARIA: BREU ANÀLISI I
ESTAT ACTUAL

1.- ACLARIMENT:

Reduir a un breu article anys d'investigació pels diferents arxius (1) no em permet més que esbrinar un material que fins ara havia tengut aparcat. Es tracta d'un treball iniciat l'any 1973 (2) però que, malgrat el pas dels anys, segueix vigent. Aquest avanç, molt més ampliat, formarà part de l'apartat de demografia dins la "Història de Maria" i que en curt termini pensam redactar.

Els apartats en que hem dividit la present exposició són a grans trets dos:

- L'evolució de la població entre 1750 i 1988.

i, - l'estructura de la població.

2.- Evolució de la població entre 1750-1988.

No m'endinsaré en l'anàlisi dels segles anteriors al XVIII ja que encara no he acabat la tasca investigadora d'aquests segles. Si he pogut abastar, sempre partint de les dades dels llibres sacramentals (3), l'evolució demogràfica

dels segles XVII-XX. El que si hem pogut constatar gràcies als llibres sacramentals que el primer batejat a la nostra església fou Antoni Joan Matheu Felix Carbonell, concretament el dia 20 de Setembre de 1696 per part del prevere vicari Gabriel Andreu, La font del baptisme havia estat beneïda el dia 8 de Setembre festa de la Mare de Déu. El mateix any tingueren lloc a l'església les primeres noces. Els primers registres de defuncions als llibres sacramentals de Maria són de 1678. Les anteriors a aquesta data estan incloses en els llibres sacramentals de la parròquia de Sta. Margalida. Hi ha que esmentar que la fundació de la capellania de Maria és de l'any 1740 (4).

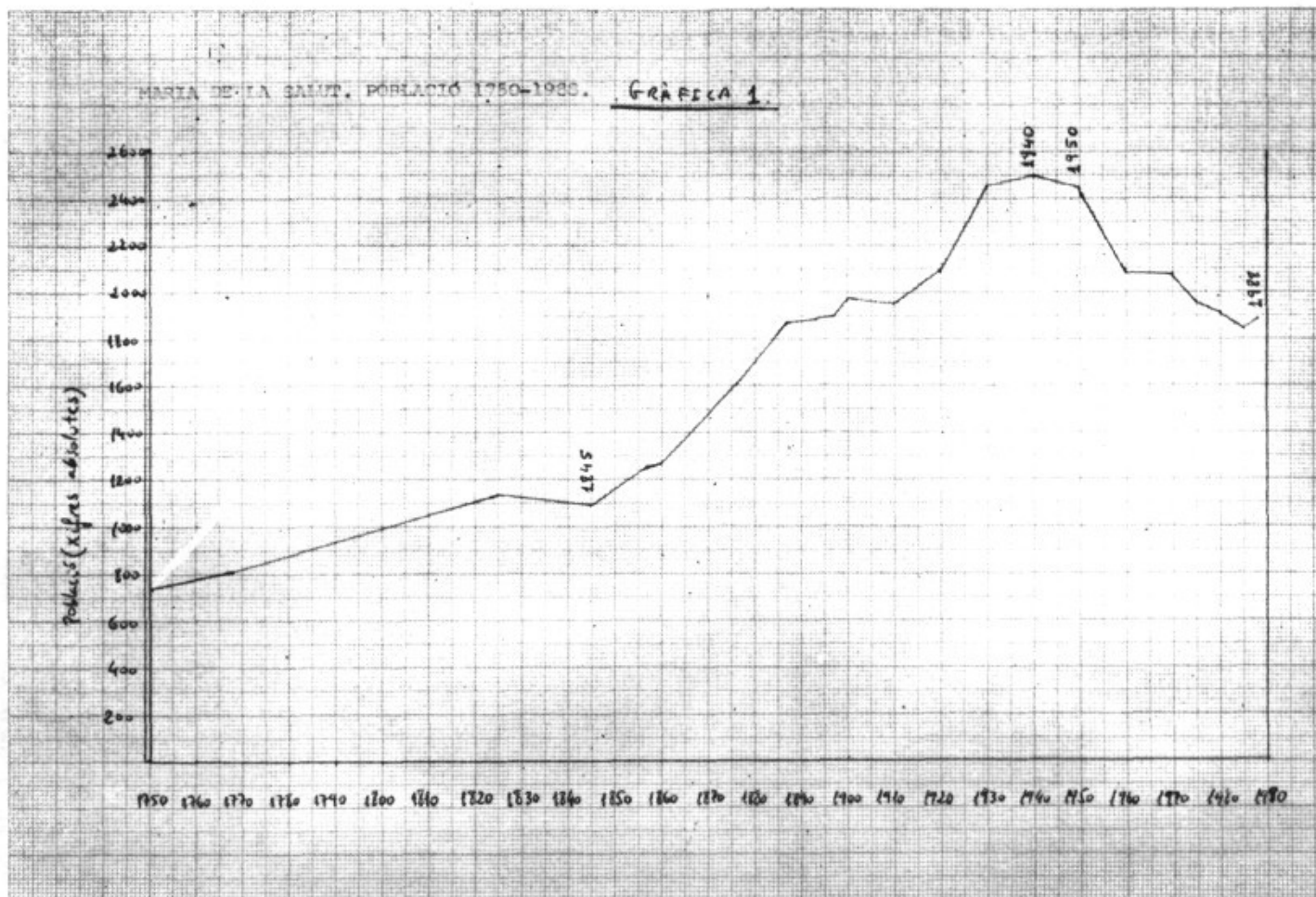
Si parau esment al quadre estadístic 1 i a la gràfica 1 teniu que:

- Hi ha un augment molt pronunciat entre 1768 i 1825, un 7% anual.

- Tenim una pèrdua de població entre 1825 i 1845 ocasionada per la grip de 1837.

MARIA DE LA SALUT. EVOLUCIO DE LA POBLACIO (1750-1988).

QUADRE 1	ANY	POBLACIO	INCREMENT INTERCENSAL		INCREMENT MIG ANUAL	
			Total	%	Anys	%
	1750	781	-	-	-	-
	1768	807	26	3'33	18	1'8
	1825	1137	330	40'89	57	7'2
	1845	1091	-46	-4'05	20	-0'4
	1857	1249	158	14'48	12	12'1
	1860	1259	10	0'80	3	2'7
	1877	1625	366	29'07	17	1'71
	1887	1878	253	15'57	10	1'5
	1897	1898	19	1'01	10	1'0
	1900	1966	69	3'64	3	12'1
	1910	1951	-15	-0'76	10	-0'8
	1920	2098	147	7'53	10	7'5
	1930	2454	356	16'97	10	17'0
	1940	2491	37	1'51	10	1'5
	1950	2444	-47	-1'89	10	-1'9
	1960	2082	-362	-14'81	10	-14'8
	1970	2076	-6	-0'29	10	-0'3
	1975	1956	-120	-5'78	5	-11'6
	1980	1918	-156	-7'98	5	-15'96
	1985	1845	-7	-0'36	5	-0'72
	1988	1886	41	2'22	3	7'4



- A partir de 1857 i fins a 1950, malgrat petits retocessos conjunturals, com poden esser l'emigració, segueix un increment. Entre 1887 i 1897 tenim una pèrdua per emigració de 83 persones. Entre 1900 i 1920 les minves són conjunturals. (Per exemple, la grip de 1918 que encara molta de gent recorda).

- Entre l'any 1920 i 1930 hi ha un augment de 356 persones (un 17 %). Es tracta d'un creixement normal si tenim en compte el benestar mundial després de la gran guerra de 1914, per una banda, i els establits de possessions locals, per l'altra.

- A partir de 1930 i com a conseqüència de la crisi mundial de 1929 i de la guerra civil espanyola l'augment sols serà de 37 persones (1'5 %).

- Entrant a la dècada dels anys 1950 hi ha un fet aliè al poble, l'inici del turisme a l'illa, que modificarà l'evolució i la piràmide poblacional. El treballador-jornaler s'emportarà la família a Palma i cercarà feina. Són moments d'eufòria de mà d'obra no qualificada cap al sector de la

construcció. Maria entre els anys 1940 i 1950 té una pèrdua de 362 persones (un 14'8 %), una xifra considerable si tenim en compte els creixements anteriors i el sostre de 2.491 habitants al que s'havia arribat l'any 1940.

- A partir de 1980 es produeixen dos fets contrastables:

* Per una banda una crisi en el mercat de treball que reté al jovent al poble.

* El retorn de famílies jubilades que, una vegada deixats els fills col·locats a la capital, retornen al poble, milloren la casa i la tomba.

Ambdós són els que ens donen aquesta estabilitat i àdhuc un petit augment a partir de 1988.

2.1. Taxes demogràfiques: Natalitat, mortalitat i nupcialitat.

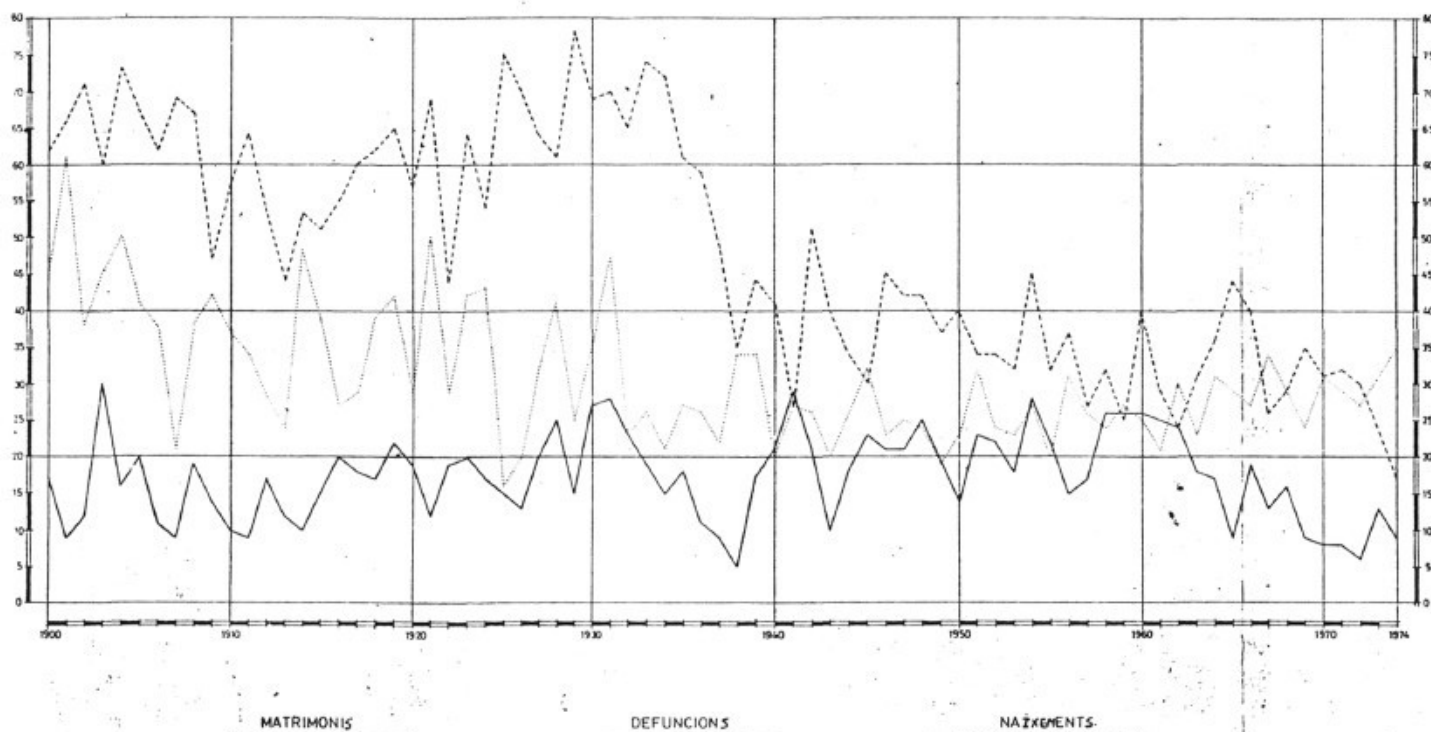
Tant de la gràfica nº 2 com del quadre estadístic nº 2 en podem treure les següents conclusions:

- Natalitat superior al 29 %. i mortalitat superior al 20 % entre 1878 i

Quadre 2.MARIA DE LA SALUT. Taxes de natalitat, mortalitat, nupcialitat

(%)

<u>Anys</u>	<u>Natalitat</u>		<u>Mortalitat</u>		<u>Nupcialitat</u>	
	<u>Maria</u>	<u>Palma</u>	<u>Maria</u>	<u>Palma</u>	<u>Maria</u>	<u>Palma</u>
878-87	34,58	26,42	22,31	24,18	7,10	7,10
888-97	29,56	25,46	24,16	22,74	7,26	7,17
897-1900	31,93	23,19	20,36	21,99	9,32	7,27
900	31,50	24,36	22,88	21,80	8,54	-
910	29,52	25,30	18,34	21,90	7,07	-
920	28,31	23,43	18,01	22,60	8,48	-
930	27,95	20,05	13,77	16,10	9,61	-
940	15,89	17,42	11,32	16,50	7,46	-
950	15,71	15,22	9,98	9,90	8,42	-
960	14,40	20,80	12,19	10,60	12,19	-
970	15,12	25,10	13,48	10,00	4,52	-
975	12,42	25,61	15,45	9,71	4,34	7,46

MARIA DE LA SALUT - EVOLUCIÓ DEMOGRÀFICA. (GRÀFICA N. 2)

1910. Natalitat molt per sobre la de Palma.

- Minva de la natalitat a partir de 1940 passant d'un 15'89 %. l'any 1940 a un 12'42 %. l'any 1975.

- La mortalitat a partir de 1960 és superior a la de Palma com a conseqüència de l'envelliment de la població.

- Una taxa de nupcialitat molt baixa a partir de 1960. L'any 1975 aquesta a Maria era la meitat de la taxa de Palma.

2.2. El creixement natural i les migracions.

Hi ha un creixement natural positiu, és dir, la natalitat és superior a la mortalitat fins a l'any 1973.

Les pèrdues de població absoluta a partir de 1950 són ocasionades per les migracions, preferentment a la ciutat de Palma i a partir de 1970 a indrets turístics de l'illa. L'emigració a l'exterior de l'illa és insignificant i no altera les generalitzacions fetes.

3.- Estructura de la població.

3.1. Per orígens.

Si observam el gràfic nº 3, constatarem un fet molt clar: un percentatge molt elevat (un 92'59 % l'any 1950 i un 89'11 % l'any 1970) de la població es nadiua de Maria.

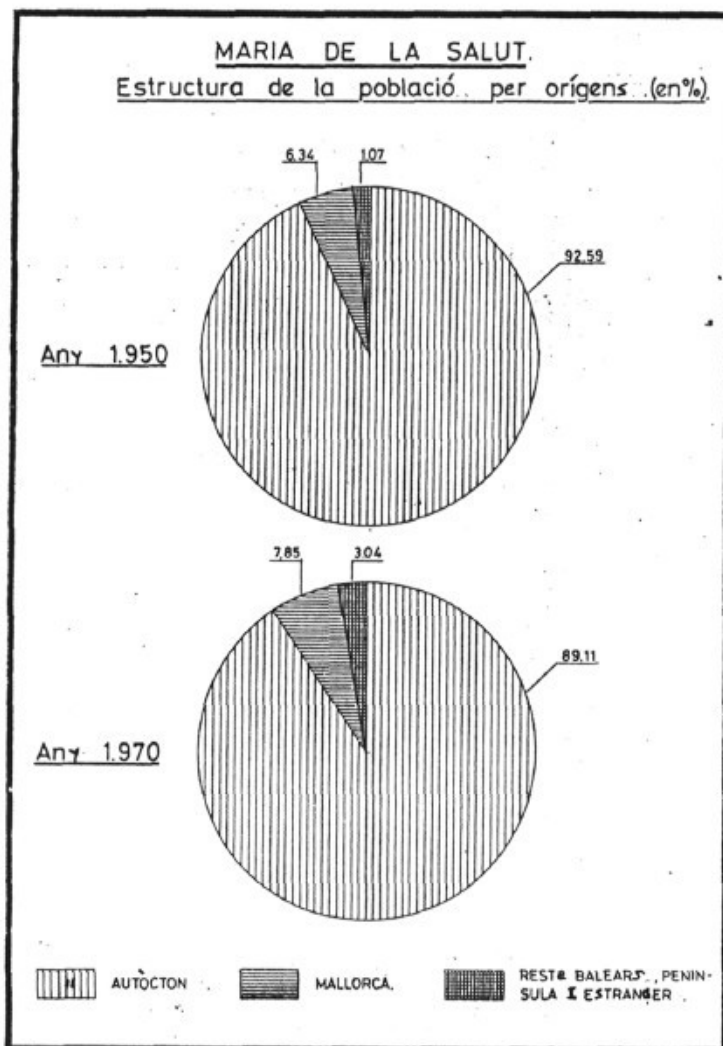
Entre 1970 i 1988 no s'han introduït canvis significatius respecte a l'origen de la població, pel fet d'estar allunyats de la vorera de mar i del mercat de treball de l'illa.

3.2. Piràmides de població.

La comparació d'ambdues piràmides (gràfica nº 4) ens dona:

- Una piràmide, la de l'any 1950, en la qual la població activa (entre 15 i 65 anys), és molt superior a la de 1970.

- Un major envelliment de la població a la piràmide de 1970.



Gràfica n. 3

Per facilitar la comprensió de les dues piràmides les hem subdividides en tres escalons (de 0 a 14 anys, població inactiva dependent, de 15 a 65 anys, població activa i de més de 65 anys, població jubilada).

4.- Conclusions:

La conclusió més clarificadora i al mateix temps més important seria la de que Maria ha seguit un procés d'evolució normal si tenim en compte que es tracta d'un municipi exclusivament agrícola.

En un moment en que sector de la construcció i el sector terciari a començaments dels anys 1960 afereixen ocupació, dècada que a més coincideix amb la mecanització del món rural (tractors, batedores, sembradores mecàniques...) es produeix un desplaçament de la població jornalera no propietària (també petits propietaris) cap a la ciutat de Palma.

Dins la sortida de la població cap a aquest nou lloc de treball influiran dos fets: La recerca d'un treball i d'un sou més segur i una educació més àmplia dels seus fills. La majoria del jovent que ha seguit estudis secundaris i superiors entre 1950 i 1970 són fills d'aquells emigrants. Els joves que quedaren havien de recórrer, sempre que hi hagués possibilitats, als internats o als desplaçaments diaris a Inca, Sineu...

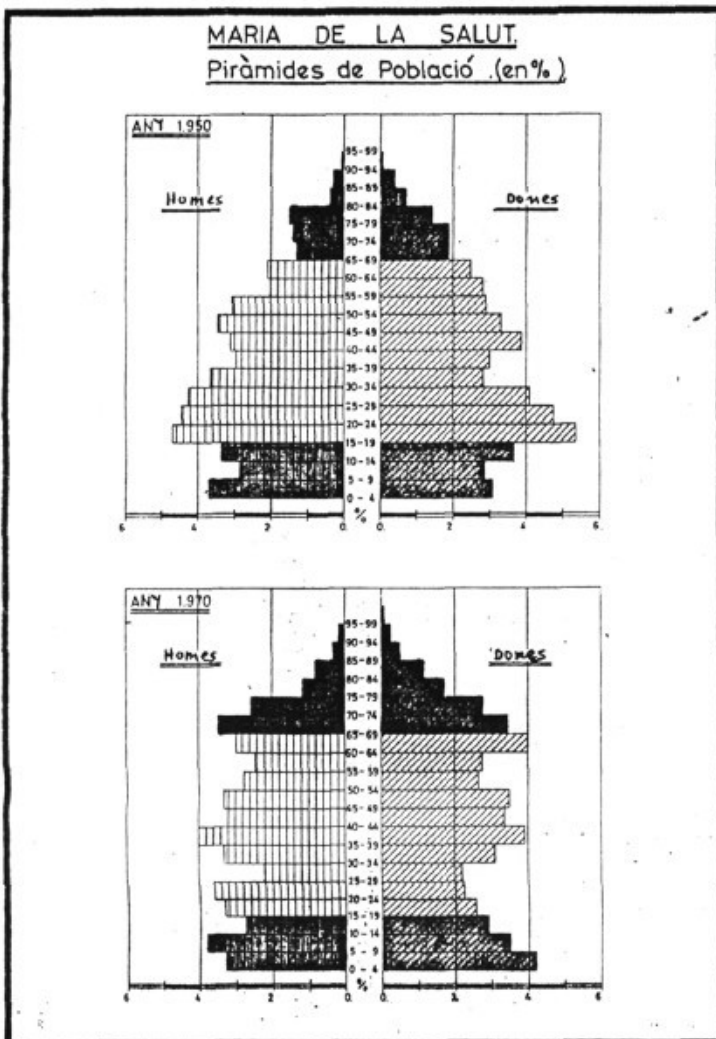
Per acabar, convé remarcar un triple fet sorgit a partir de 1980:

- La tornada, una vegada jubilats, d'aquells que sortiren per raons de feina del poble.

- El desplaçament diari del cap de família al lloc de feina, fora del poble. L'automòbil i la millora de les carreteres així ho permeten.

- L'ensenyament al poble i a la comarca (Inca, BUP i FP) han ajornat la sortida del jovent.

Bartomeu Pastor i Sureda.



BIBLIOGRAFIA:

-
- (1) Arxiu Regne de Mallorca.
Arxiu Diocesà de Palma.
Arxiu Parròquia de Maria.
Arxiu Ajuntament.

- (2) Part d'un capítol de la tesi de Llicenciatura.
Palma, 1975.

- (3) Llibres de batejos,
defuncions i matrimonis.
Arxiu Diocesà.

- (4) La senyora dona Isabel Sureda i Desbrull (senyora de Roqueta) fou la fundadora de la capellania. El capellà vicari era D. Bernat Malonda. Aquest any de 1740 hi havia al poble un total de 553 persones de confessió i comunió d'un total de 199 famílies (Arxiu Diocesà 163/23. Maria)
-

Pàgina Bíblica.

PRIMERES COMUNIONS

Un costum, una moda, una festa, un motiu de fe; voler ésser, fer comunitat; endeutar-se, orgull, no queda més remei, ésser com els altres, etc..?

El que pareix cert i segur és que els protagonistes de les primeres comunions no són els que la fan, sino els que la fan fer. Primerament els capellans, llevors el pares i a continuació la societat de consum, com restaurants, cases de modes, floristeries, fotògraf, videos, etc...

Es tot un muntatge que, inconscient o conscientment, ens hi du i ens fa beure d'unes aigües no massa netes.

Hi ha parròquies on els capellans intenten dur l'aigua al seu molí, fan un poc de força o pressionen moralment perquè les comunions es facin en un sol dia o dos. D'aquesta manera, solen aconseguir burlar els restaurants i les floristeries, una missa més folklòrica i omplir el temple de gom en gom.

Pens que el problema no és de flors, modes i restaurants, sinó de fe, de convicció, de llibertat, etc...

Cada arbre dona el seu fruit com a cada persona sol obrar d'acord al que pensa, si pot, si és lliure...

L'Església o els capellans, algunes vegades, hem fet obrar la gent sense pensar o no ens ha interessat que pensassin. Per

exemple: Perquè anassin a missa, hem fet creure que no anar-hi era un pecat, una falta o una socorrada d'en "Barrufet". Hem fet creure que si el divendres menjaven sobrassada, els passaria qualque cosa; però resulta que als que no van a missa i mengen porc en divendres, no els passa res que no passi a tothom.

No és que el dejuni i la missa siguin coses dolentes, és que fetes sense motiu llibertat i consciència pròpia, són contraproductes.

El mateix passa amb les primeres comunions. No és dolent fer la primera comunió, el que és trist és que ho fem sense saber el que feim, sense convenciment, perquè tothom ho fa, per ésser com els altres, per demostrar que en tenim.

Però, tan les comunions comunitàriament forçades com les particulars solen patir del mateix costat: d'inconsciència, de falta de llibertat i convenciment.

El poble superarà a curt plaç o a llarg plaç moltes d'aquestes crisis si li permetem que sigui "adult, lliure i participatiu", com molt encertadament diu el teòleg i moralista Bartomeu Bennassar.

Pere Fons.



DEMOGRAFIA

NS HAN DEIXAT

Na Joana Maria Bergas Mascaró, ue morí el passat dia 7 de maig a 'edat de 78 anys, vivia al Carrer emenia nº 48.



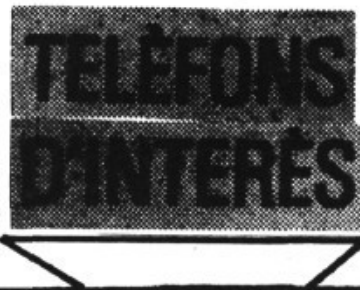
Mn. Miquel Estades Lladó, que orí el passat dia 29 d'abril, a 'edat de 80 anys a la seva vila atal d'Esporles. Que va esser 33 nys el rector de la nostra arròquia de Maria de la Salut.



Que descansin en pau.

A L'HAN FETA

Aquest mes no la feta ningú, a sure si vos animan, vosaltres adrins.



METGES DE GUARDIA

Dies	Localitat	Telèfons
DILLUNS	MARIA	52 52 65 52 52 87
DIMARTS	LLORET	52 02 78
DIMECRES	COSTITX	51 31 57
DIJOUS	LLUBÍ	52 22 61
DIVENDRES	SINEU	52 08 18 52 02 92
	Angel 24:	28 13 13
	Abonat:	629

CAPS DE SETMANA:

del dissabte a les 14 hores
al dilluns a les 9 hores:

SINEU 52 02 92
Angel 24: 28 13 13
Abonat: 629

MARIA

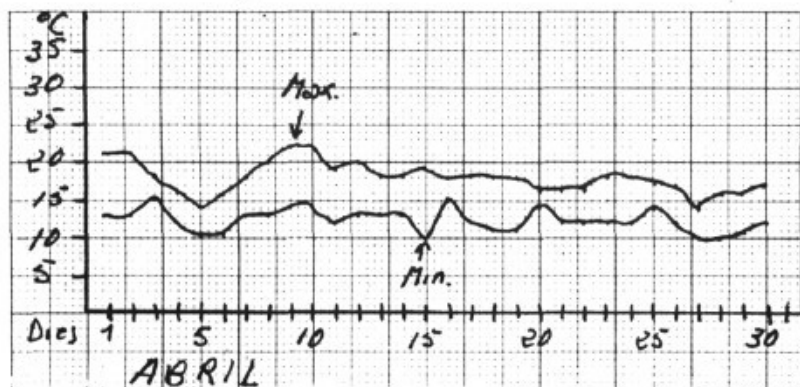
AJUNTAMENT: 525002
525194
METGE: 525265
A. T. S.: 525287
APOTECARIA: 525020
ESCOLA D'ALT: 525083

EL TEMPS



Pluia:

3, 4, 5	→	9 P.
10	→	8 P.
13	→	2 P.
20	→	16 S.P.
24, 25, 26	→	24 S.P.
TOTAL:		60 g/m²



GESA INCA

AVARIES: 500700
BOMBERS: 0 8 5
AMBULATORI
D'INCA : 502850
SON DURETA: 239447
AMBULANCIES: 200362

LES HERBES



Ja hem vist un poc de la història de les herbes, de la quantitat d'aplicacions que, amb elles podem trobar, segons les nostres conveniències. Hi ha també una aplicació que podríem destacar, possiblement desconeguda per molts, com és la seva utilització en el procés de desintoxicació dels toxicòmans.

Les herbes poden ajudar a les persones en procés de deshabitució, essent administrades regularment, entre menjades, a dosis adequades i sempre amb un mínim d'experiència en aquest camp, tant per la seva preparació segons el cas en concret, com per tenir en compte el moment psicològic més adequat per la seva administració.

Seguint amb les plantes per a la bellesa, avui intentarem xerrar de les diverses aplicacions que tenen moltes plantes al tractament dels cabells.

EL CABELL. —

Les herbes ajuden a donar brillantor i cos als cabells poguent-se incorporar perfectament al xampú..

XAMPU CASOLA D' HERBES. —

A les herbes, les triarem al nostre gust, sempre tenint en compte alguns detalls.

Una infusió d'ortigues, til·la, fonoll o sàlvia, actua com acondicionador.

El juliverd elimina la caspa i diuen que dona gruixa als cabells prims.

El romaní, obscureix el cabell.

La camamilla fa una mica més clars els cabells

Així doncs, podem fer combinacions d'herbes, segons les nostres necessitats.

COM FER-LO. —

Es fa una infusió amb les herbes elegides, deixant-la reposar unes 24 hores. És molt important NO utilitzar recipients de metall, sempre de test o cristall, al manco en aquest temps de repòs.

L'herba que ens permet fer sabó, es diu SAPONARIA, o herba sabonera, molt utilitzada abans d'aparèixer el sabó comercial. Un altre ingredient que ens farà falta per la confecció d'aquest xampú es diu bòrax purificat; el podem trobar a les adrogueries.

Si les herbes que hem d'utilitzar són fresques, les trencarem en trossets abans de fer la infusió, amb el fi de què el seus aromes s'entremesclin i obtindre així una major fragància natural.



LES HERBES

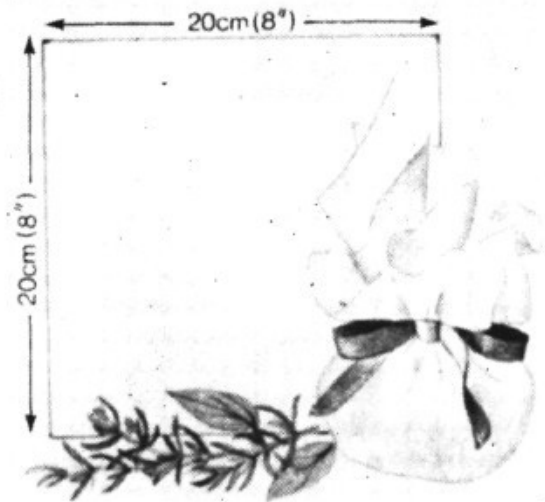
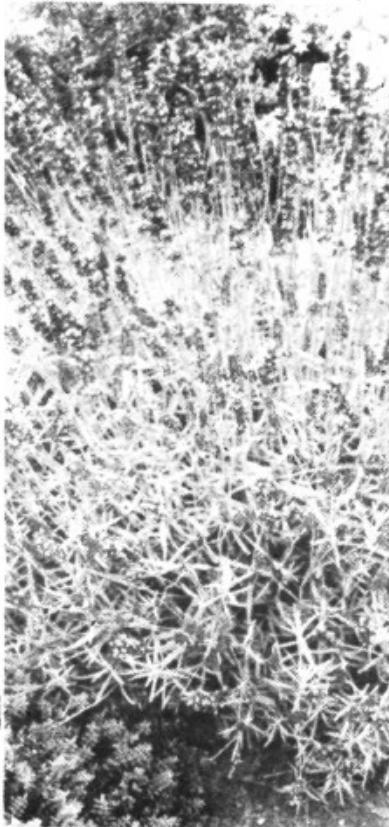
PROPORCIIONS. —

Per cada tassa d'aigua:

- 2 culleradetes de Saponària fresca (o bé un ramet de tiges i fulles).
- 1 culleradeta de Bòrax.
- 1 culleradeta de camamilla o l'herba triada segons la nostra necessitat.

S'ha de recordar que aquest xampú natural no serà tan sabonós com els comercials, però pensau que no sempre a més quantitat de sabonera, major és la neteja.

Un altra alternativa que tenim és la d'afegir la nostra infusió d'herbes a un xampú neutre comercial (hem d'assegurar-nos de que no tengui detergents).



EL BANY. —

Qualsevol herba aromàtica afegida a l'aigua del bany en forma d'oli, vinagre, o bossa, relaxarà, perfumarà i refrescarà el nostre cos.

L'AGRIMONIA, o herba cuguera, es recomana pel dolor muscular.

L'ANGÈLICA estimula la pell.

CONSOLDA I ROMANI rejuveneixen la pell.

VALERIANA I CAMAMILLA produeixen efectes relaxants, per tant són indicats pels banys a la nit abans d'anar a jeure.

Les fulles d'ortiga o les arrels de ginebró ben bullides son vigoritzants.

Eucaliptus, romani, fulles de espigol, flors de saüc, roser, gerani i violetes són molt aromàtiques, preparades en infusió en la proporció desitjada.

BOSSETES DE BANY. —

Són molt fàcils de fer. Es talla una peça de tela porosa de 20x20 cm. Omplint-la al mig i juntant els caps es fermen amb una cordeta. Es pot deixar sota l'aixeta d'aigua calenta o bé submergir-la dins l'aigua del bany.

DENTS. —

Les fulles de Sàlvia fregades per les dents els blanquegen i netegen al temps que reforcen les genives.

PEUS. —

El problema de molta de gent, són els peus cansats, una infusió de Calèndules, Tilla o Espígol refresquen els peus cansats. Després del bany hi ha que aixugar-los i donar-se unes fregues amb oli d'essència de pètals de Calèndula per reduir l'inflamació.

Casa de la Vila

COMISSIO DE GOVERN DE DIA 4 DE MAIG

Sessió Extra-ordinària, amb assistència de tots els seus components, es prengueren els següents acords:

1.- Aprovar l'acta de la sessió anterior (6-4-89)

2.- Asseblar-se els assistents de la correspondència i escrits oficials rebuts, en especial del CIM, comunicant la concessió d'ajuda tècnica per l'obra "Il·luminació total del Polideportiu Municipal" i del Centre de Cooperació Tributària i Delegació d'Hisenda sobre aplicació de la Llei 39/1988, d'Hisendes Locals.

3.- Aprovar les següents propostes del Grup Municipal Socialista:

a) Que l'aparellador Municipal calculi l'arrembatge i el seu cost de la paret del Poliesportiu, de la propietat de Pere Mas Pastor.

b) Que s'expedeixin els documents dels metres cedits pels veïnats del Poliesportiu.

c) L'aclariment de què el reponsable de la neteja del Cementeri és el peó Miquel Bergas.

d) Sol·licitar un informe a l'aparellador Municipal per aclarir la temàtica del camí de Son Negre.

e) Fer un estudi per mirar d'aixampar i asfaltar el carrer Cervantes.

f) Anticipar a compte al Moto-club Cop de Gas la quantitat de 25.000 pts. per la Festa de l'Ensaïmada.

g) Demanar una altra vegada l'horari del metge i practicant als organismes competents ja que no han contestat als escrits anteriors.

4.- Aprovar sol·licitar al Col·legi d'Arquitectes de Balears una relació de Col·legiats que puguin assumir els treballs de les Normes Subsidiàries.

5.- Aprovar el traspàs de la sepultura número 177 del Cementeri Vell.

6.- Aprovar la primera certificació de les obres de "Pavimentació Asfàltica de Camins Veïnals" per un total de 3.467.746 pts. i la seva remissió al CIM.

7.- Deixar pendent les propostes del regidor delegat d'Obres.

8.- Aprovar per majoria les següents factures:

- RUMAE S.A. (Sembra d'Arbres).....-
..... 421.680 pts.

- Taller Gràfic Ramon 67.200 pts.

9.- Aprovar 5 expedients obres.

PLE EXTRAORDINARI DE DIA 18 DE MAIG

No hi assisteixen, sense excusa prèvia, els regidors Srs. Miquel Oliver i Antoni Morey. Es prengueren els següents acords:

1.- Aprovar l'acta de la sessió anterior. (14-4-89)

2.- Aprovar el Pressupost Municipal de 1989 (vegeu annexe), amb els vots en contra dels Srs. Bartomeu Bergas i Miquel Torelló, alegant que no podien aprovar el pressupost si no s'incluïa el total import de la compra de la casa veïnat del Centre de la Tercera Edat, i l'abstenció del Sr. Antoni Torrens.

3.- Aprovar la moció presentada pel Grup Municipal Socialista, demanant l'adhesió a la Federació d'Entitats Locals, que està en fase de constitució, per majoria absoluta amb l'única abstenció del Sr. Torrens.

4.- Aprovar la proposta de l'Alcaldia condemnant l'atemptat al repetidor de TV3 i donar suport a VOLTOR S.A. i a l'Obra Cultural Balear per tal que, en la major rapidesa possible, es rebin a les Illes Balears totes les emissions de la Corporació Catalana de Ràdio i Televisió, per majoria absoluta i amb l'única abstenció del Sr. Torrens.

5.- S'acordà abonar una paga compensatòria, al personal funcionari i al personal laboral, tal com estableix l'article 17 del Real Decret-Llei 3/1989, de 31 de Març, amb el vot favorable dels Srs.

Torelló, Bartomeu Bergas, Monjo, Torrens i el Sr. Batle i amb els vots en contra dels Srs. Oliver i Guillem Bergas, per considerar les quantitats assignades, totalment insuficients.

Casa de la Vila

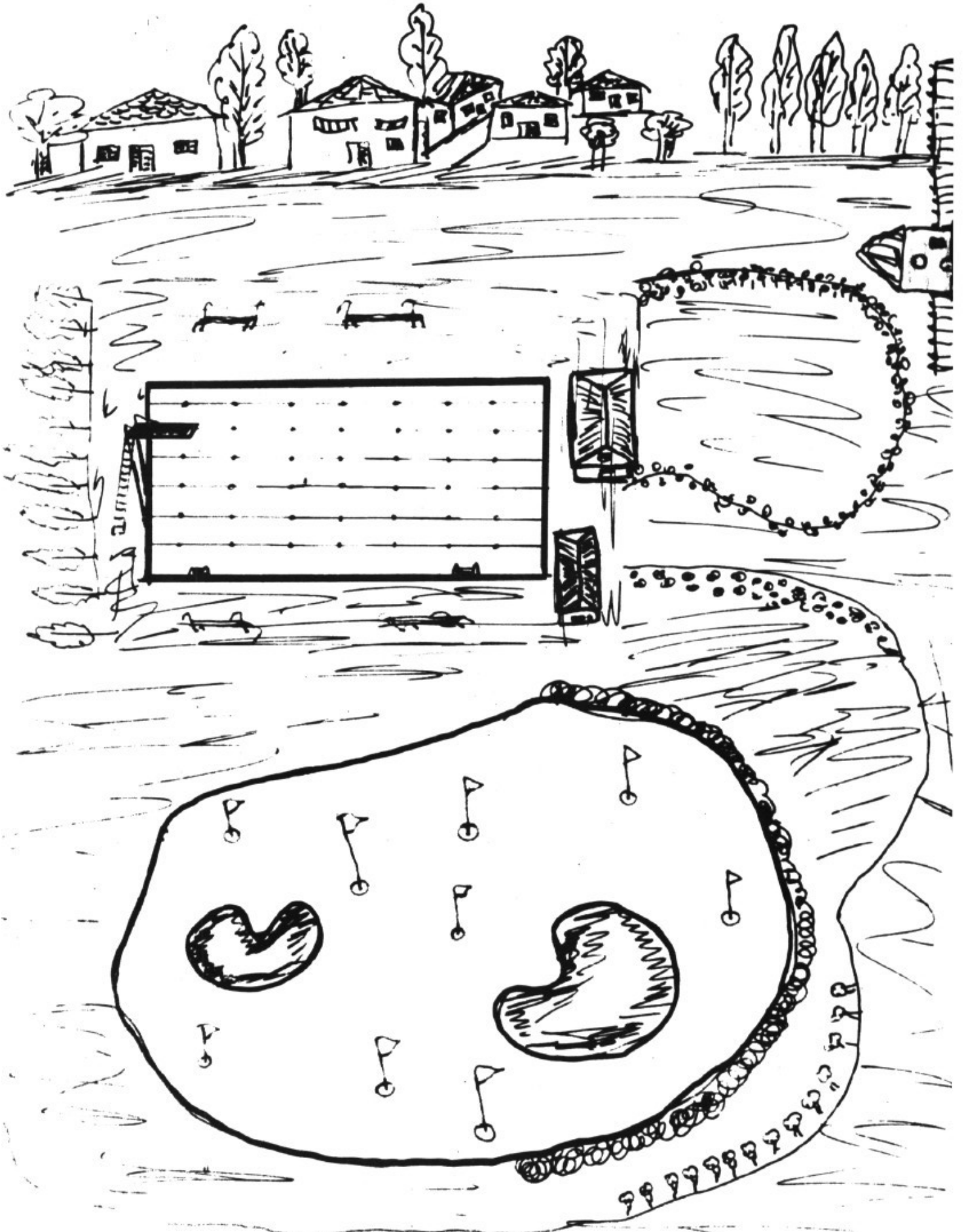
PRESSUPOST MUNICIPAL PER A 1989

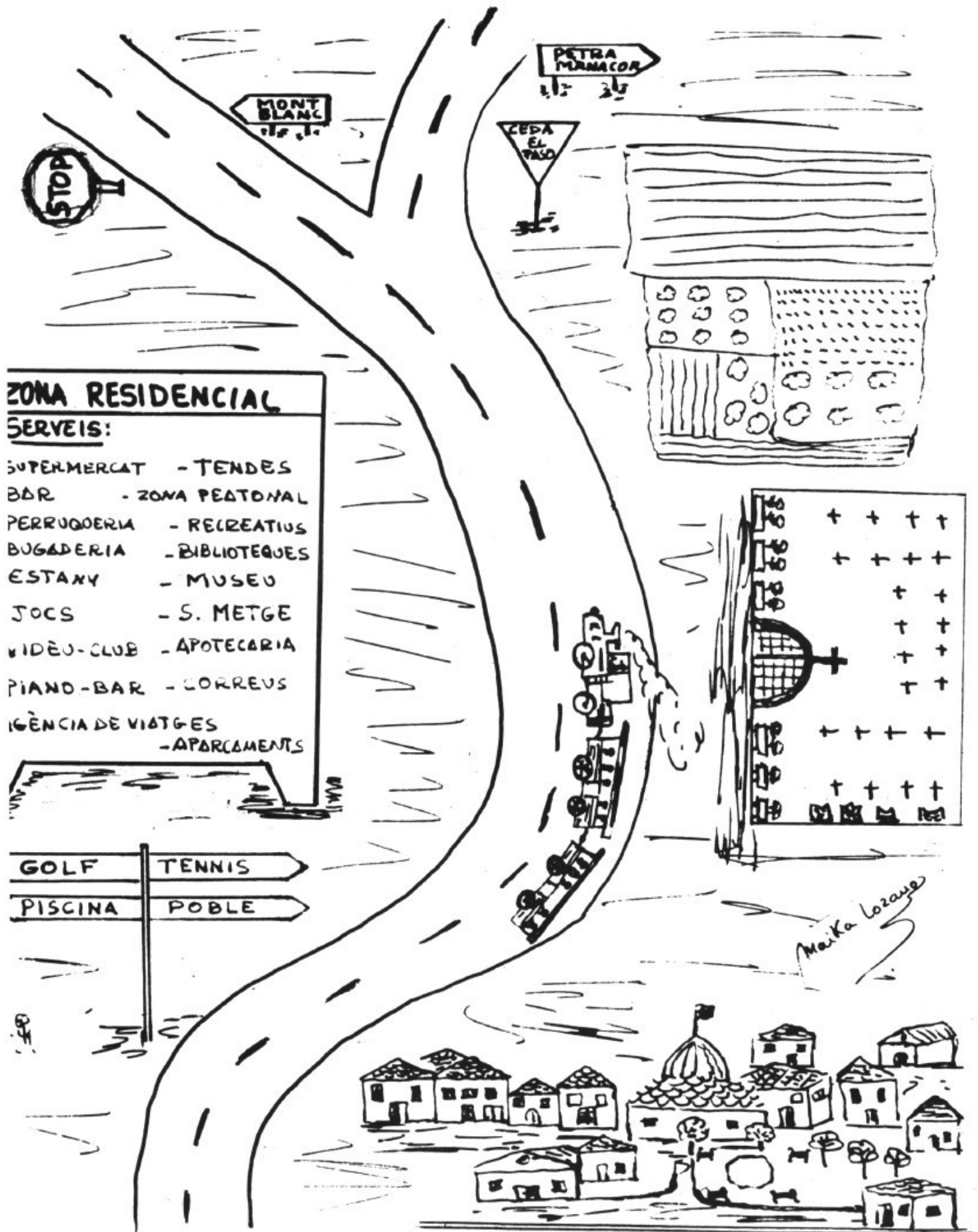
INGRESSOS:

1.- IMPOSTS DIRECTES	18.000.000
(Contribucions Rústica i Urbana, Llicències Fiscals i I.R.F.L., Plusvàlues)	
2.- IMPOSTS INDIRECTES	3.900.000
(Impost de Circulació de Vehicles, Vedats de Caça)	
3.- TAXES I ALTRES INGRESSOS	5.800.000
(Llicències d'Obres, Fems, Llocs del Mercat, Pes dels Porcs, Reintegrament Munpal, Indeterminats, Taules i cadires, Gesa, Telefònica)	
4.- PARTICIPACIO EN EL FONS DE L'ESTAT	15.000.000
5.- INGRESSOS PATRIMONIALS	800.000
(Interessos bancaris, renda Telefònica)	
TOTAL: 43.500.000 PTS.	

DESPESES:

1.- REMUNERACIONS DE PERSONAL	19.827.156
(Sous, Representació Consistori, Assegurances Socials, quotes a MUNPAL, Assistència Sanitària)	
2.- BENS CORRENTS I SERVICIS	11.576.191
(Despeses d'Oficina, Neteja, Llum, Aigua i altres despeses d'inmobles, edificis municipals, escoles, camp d'Esports; Conservacions i reparacions dels apartats anteriors; Despeses de locomoció; Mobiliari de la Biblioteca; Despeses especials pel funcionament dels diversos servicis; Arbres; Obres Biblioteca; Tot tipus de despeses corrents)	
3.- INTERESSOS	84.000
(Interessos del préstec per l'adquisició de l'èquip informàtic)	
4.- TRANSFERÈNCIES CORRENTS	7.300.000
(Aportació al Consorci de Contribucions Territorials; Mancomunitat del Pla; Conveni Contra Incendis amb el CIM; Subvencions Entitats Educatives; Subvencions Entitats Culturals i Esportives; Festes)	
6.- INVERSIONS REALS	1.670.000
(Equipament Biblioteca, Adquisició solar veïnat local Tercera Edat, Reforma Escoles de Baix, Normes Subsidiàries, Terreny pou i dipòsit)	
7.- TRANSFERÈNCIES DE CAPITAL	2.842.653
(Projecte captació d'aigua i dipòsit; Centre de Minusvàlids Joan XXIII d'Inca)	
9.- AMORTITZACIO DE PRESTECES	200.000
(Adquisició Equip Informàtic)	
TOTAL: 43.500.000	





SA XERRADETA:

AMB EN TOMEU DE DEULOSAL.

Bartomeu Pastor, Catedràtic d'Història i Geografia de L'Institut de Batxillerat del "Camp Rodó" ens esperava devers les cinc de l'horabaixa a Deulossal.

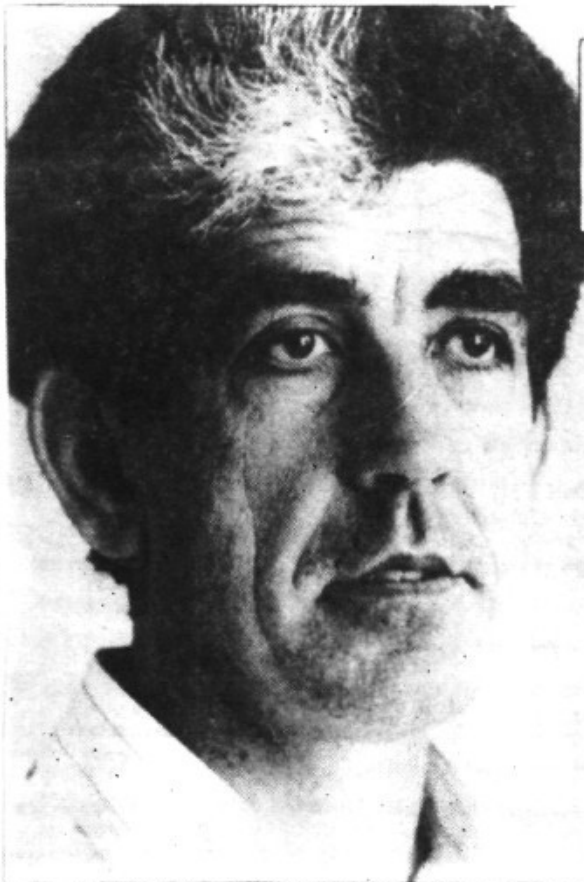
Arribarem en punt per fer sa Xerradeta, el cercàrem per la finca i després el vàrem trobar esquitxant els tarongers. En aquells moments l'haguèssim pogut confondre amb un bon pagès.

-Als deu anys vaig partir amb una maleta més grossa que jo cap a Barcelona a estudiar el batxillerat amb els Dominics.

En aquell temps per estudiar una carrera no hi havia molts de llocs per elegir. O bè havies d'optar per un seminari de qualsevol orde religiós, anar a l'Institut de Ciutat, o a un Col.legi privat.-

Bartomeu Pastor quan tenia deu anys va veure que fer de capellà no era la seva vocació, va decidir tornar a Maria i convalidar el seus estudis.

Va ésser el Catedràtic Barceló qui l'animà a fer la Tesina sobre Maria. Des d'aquells moments fin ara no ha deixat d'investigar la història de Maria.



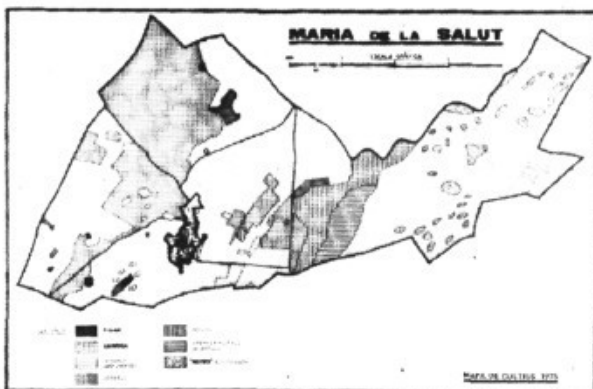
-Maria és un poble que ofereix grans avantatges per fet d'estar allunyada de Ciutat, i a la vegada estar ben comunicada amb Inca i vorera de mar.

En general, els pobles d'aquesta comarca ofereixen una gran qualitat de vida, i si s'aconsegueix completar la infraestructura seran els millors de Mallorca.

Personalment el que em fa por és la tendència a cercar altres alternatives i deixar de banda el Sector Primari (Agricultura i Ramaderia) la qual cosa pot arribar a desvirtuar la imatge del Poble.

Respecte al tema de Montblanc, pot ésser que sigui beneficiosa, si ajuda a millorar la qualitat de vida; de totes maneres no hem d'oblidar, que s'hauria de vigilar que no atempti contra les característiques ambientals i humanes de Maria.-

Bartomeu Pastor alterna la docència amb la investigació, però el que realment li estira és la pagesia.



XERRADETA

AMB EN TOMEU DE DEULOSAL.

rant molts d'anys ha llicat dies, hores rduades a recórrer bliotèques públiques i ivades, arxius i totes s fonts possibles de cerca científica. Per uests treballs investigació, no ha l.licitat ni ha rebut i cap tipus de bvençió.

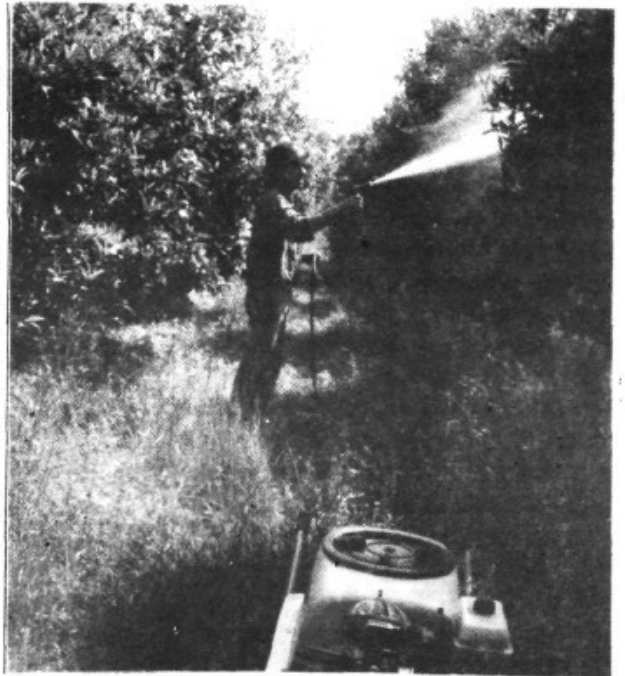
a història de Maria la ig començar a elaborar any 1973, amb la collida de dades de 'Arxiu del Regne de llorca". En aquests nents tenc esbrinats ts els capítols, asten des de l'època ehistòrica fins el gleà II. Don més portància a l'estructu- de la propietat estica, a la demografia a l'estructura urbana, e a la història ministrativa i política el meu poble.

er elaborar aquest libre he investigat a us quants d'arxius: el e Maria, el Diocesà de utat i el de Santa rgalida entre altres, edant-me per investigar guns de particulars com ls de les famílies sbrull, Villalonga, ont i Roig, Morell, rrmiguera, Comtes 'Espanya i d'algunes mília del poble.

l tot el treball es esenvolupa en el termini revist, crec que el libre pot sortir a inals del pròxim any.-

En Bartomeu Pastor és una font inesgotable de dades i fets històrics sobre Maria.

A mida que anàvem fent Sa Xerradeta l'entusiasme i l'interès nostre anava creixent per moments, però com sempre el temps, el temps vertader, ens marcà la pauta, i en Tomeu havia de continuar esquitxant els tarongers, malgrat tot vàrem quedar per tornar a escoltar-lo, seguir xerrant dels nostre Poble estimat i de la seva història.



**Maria de la Salut:
un exemple de canvi de paisatge
dins el Pla de Mallorca¹**

per BARTOMEU PASTOR SUREDA

Als meus pares i a tots els pagesos de Maria.

1. INTRODUCCIO I JUSTIFICACIO DEL TEMA

Tothom creu que tots els articles que produeix el camp (la terra) han d'esser barats, han d'esser més barats que tots els altres. Tots creuen que l'agricultor, el pagès, és un home amb molt poques exigències i que no necessita viure en comoditats; li parlen dels avantatges que té poder viure al camp. Primer se li parla de l'ecologia, i li diuen que només ell pot respirar aire pur i viure en contacte amb la natura. El llaurador, en canvi, aspira generalment a no esser llaurador o, almanco, que no ho hagin d'esser els seus fills. El pagès no vol que els seus fills duguin una vida tan "esclava" com la seva i sempre els diu que han de cercar una altra activitat, ja que sempre hi ha temps per a tornar al camp, a la terra del seus pares.

L'aparició del tractor, de la segadora, dels adobs i tractaments químics, han canviat el sistema de l'agricultura. És clar que ara són necessaris menys llauradors que abans. S'ha canviat l'arada pel tractor, però l'agricultor ¿ha guanyat en "status" socio-econòmic?. Haver substituït el jornalero pel tractor no és una solució, malgrat que el petit propietari hagi passat, en molts de casos, a treballar a altres activitats com a no qualificat, si bé segueix conrant les seves terres a temporades concretes: sembra, sega, batuda, etc. Això fa que els tractoristes i propietaris de les maquinàries siguin els qui facin tot el treball agrícola mecanitzable. Per tant, això suposa que els petits agricultors facin una activitat quasi de GESTIO; que consisteix a avisar qualcú que els llauri, qualcú que els segui, els reculli i els transporti els productes.

¹ Resum de la Tesi de Llicenciatura *Maria de la Salut: Un model de proceso estructurante de una agricultura minifundista en un municipio del Pla de Mallorca*, dirigida pel Dr. Bartomeu Barceló Pons i presentada al Departament de Geografia de la Facultat de Filosofia i Lletres de Ciutat el mes de juny de 1975.

S

 N U T R I C I O I V

L'ALIMENTACIÓ DELS NINS DE 6 A 12 ANYS.

Un nin ha de créixer uns 28 cm. entre els 6 i 12 anys, i guanyar -al mateix temps- de 18 a 20 Kg. de pes.

Aquest augment de pes i aquest creixement sols es pot aconseguir amb una dieta adequada en quantitat i qualitat.

Són fonamentals els aliments rics en proteïnes: carn, ous, i peix.

És molt important prendre llet i formatge per aconseguir el calci necessari.

Per altra banda l'activitat que desenvolupen aquests nins ens obliga a proporcionar-los una dieta abundant, rica en calories. El pa, l'arròs, les pastes, els llegums, etc. han de formar part dels seus menús habituals però sense que l'excés d'aquests aliments els llevi la gana impedint, d'aquesta manera, el consum dels altres.



QUANTITATS RECOMANADES. -

LLET 1/2 - 3/4 LITRES/DIA
 CARN 70-150 GRS. 3 VEGADES/SETMANA
 PEIX 120-200 GRS. 4 " / "
 OUS 1-2 UNITATS 3 " / "
 LLEGUMS 50-70 GRS. 3 " / "
 ARRÓS 50-70 GRS. 2 " / "
 PASTES 40-70 GRS. 2 " / "
 PATATES 80-150 GRS. DIARIS
 HORTALISSES 80-100 GRS.
 TÀRONGES 1 UNITAT DIARIA
 ALTRES FRUITES 1 " "
 PA 250-400 GRS. DIARIS

HAN D'EVITAR-SE LES BEGUDES ALCOHOLIQÜES, EL CAFÈ, EL TÈ, L'EXCÉS DE DOLÇOS I LES BEGUDES DE COLA.

ALIMENTACIÓ DELS ADOLESCENTS NINS DE 13 A 16 ANYS.

Aquesta és l'època de major creixement per la qual cosa les necessitats en substàncies nutritives són molt més altes que en altres edats.

Els adolescents fan molt exercici al mateix temps que formen noves masses musculars proporcionant calci al seu esquelet que augmenta de tamany dia per dia; L'adolescent gasta molta més energia que l'adult de la seva mateixa altària.

Totes les necessitats en substàncies nutritives es cobreixen a partir dels aliments. Així doncs la seva dieta ha de ser: -abundant -variada -i completa.

QUANTITATS RECOMANADES. -

LLET 3/4 LITRES/DIA
 CARN 125-150 GRS. 3 VEGADES/SETMANA
 PEIX 150-200 GRS. 4 " / "
 OUS 1-2 UNITATS 3 " / "
 ARRÓS 70-80 GRS. 2 " / "
 PASTES 70-80 GRS. 2 " / "
 PATATES 200-250 GRS. DIARIS
 HORTALISSES 50-75 GRS.
 LLEGUMS 50-75 GRS.
 TÀRONGES 1 UNITAT DIARIA
 ALTRES FRUITES 1 " "
 PA 300-400 GRS. DIARIS

EL SUCRE I ELS DOLÇOS HAN DE SER CONSUMITS EN QUANTITATS MODERADES.

Aquestes quantitats es distribueixen en les diferents dietes de la setmana. Tenguent en compte que el desdèjuni ha de ser abundant:

Llet, brioxos o pa amb melmelada, mantega i, suc de fruita.

Dinar: Llegums, arròs, pastes, carn o peix o ous, fruita i pa.

Berenar: Llet, pa.

Sopar: Verdures o sopa; peix, carn o ous; fruita, pa.

L' ALIMENTACIÓ DE L' ADULT. -

En aquesta ocasió, només recomanarem unes normes molt generals:

En aquesta etapa de la nostra vida el creixement ha finalitzat i el cos està completament format. Així doncs, depenent del tipus de treball que es desenvolupa, hem d'ajustar la quantitat d'aportació energètica que subministrarem amb la dieta, pensant sempre que sigui equilibrada entre el Hidrats de Carboni, les proteïnes, vitamines i greixos. Moderant sempre el consum d'aliments dolços i les begudes alcohòliques, els greixos d'origen animal el pa i les pastes.



L' ALIMENTACIÓ DE L' ANCIA

La salut d'un ancià pot millorar-se i mantenir-se amb una alimentació adequada, una bona higiene mental i física, activitat moderada, donant-li seguretat econòmica i fent-li sentir-se útil a la societat.

De bell nou la relació Alimentació-Salut es fa important.

Les necessitats nutritives d'un ancià són les mateixes que d'un adult, però disminuïdes en calories per la seva disminució d'activitat física i vital.

Les calories les hem d'aportar principalment a través de les pastes, el pa, l'arròs i els greixos d'origen vegetal.

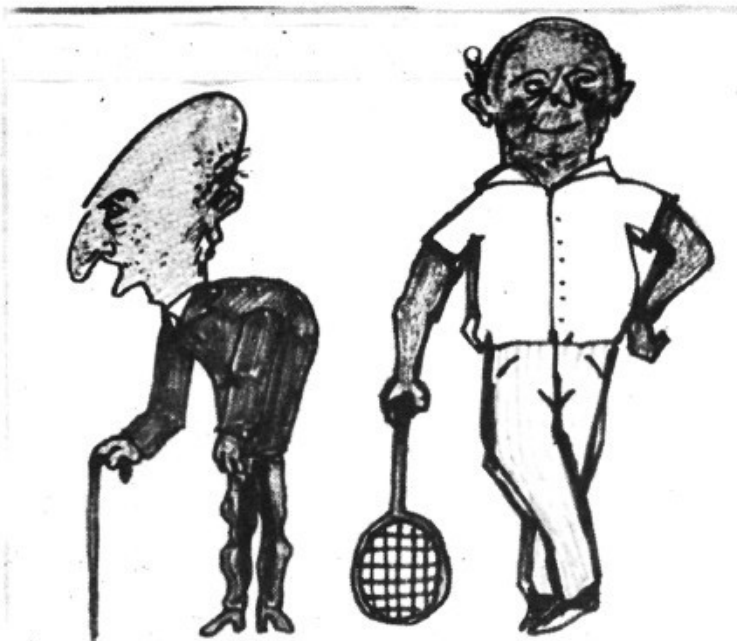
La ingesta de greixos d'origen animal ha de ser limitada per la seva gran quantitat de colesterol i evitar així problemes a les artèries, menys flexibles pel pas del temps.

Les proteïnes, encarregades de restaurar els teixits deteriorats, han d'ocupar un important lloc a la dieta.

La llet (millor desnatada), el formatge, el peix -no gras-, els ous (amb precaució), el pollastre, etc. seran la base de la dieta, sempre en companyia d'abundants fruites i verdures que li aportaran les vitamines i fibra vegetal, tan necessàries en aquesta època de la vida.

En general la dieta ha de ser:

- SUFICIENT
- DE FACIL MASTICACIÓ
- DE FACIL DIGESTIÓ
- AMB POCOS CONDIMENTS
- POCS GREIXOS ANIMALS
- ABUNDANT LLET I DERIVATS
- ABUNDANTS FRUITES I VERDURES



BULLIT de notícies

LLIBRE SOBRE L'OBRA DE PERE ALEMANY

El passat dia 9 de Maig, En Guillem Frontera va presentar a la galeria d'art "Bissart" de Ciutat el llibre "Pere Alemany: La música de los signos" del que és autor el poeta, narrador i assagista lleonès Antonio Colinas, però resident a l'illa d'Eivissa des de fa alguns anys.

No es tracta d'un llibre elogios de l'artista, sinó que el tema central de la publicació no és altre que l'obra pictòrica que Pere Alemany exposava a l'esmentada galeria.

és un llibre sobre el pintor, però no es tracta d'un reportatge gràfic i literari damunt Pere Alemany; indica els dos terminis de l'obra del pintor; una obra abstracta i simbòlica que no perd el sentit del món i que està formada de petits mons on podem descobrir coses contínuament.



INAUGURACIÓ DE LA PEIXATERIA

El passat dia 19 de Maig es va inaugurar a Maria una peixateria, que amb el nom de "ANFÓS", està situada al carrer Ramon Llull Nº 4, davall "Es Comellar". Des d'aquestes retxes, li desitjam que dugui bon peix i que el tenguí bo de vendre.

LA TERCERA EDAT ES PASSEJA

L'Associació de la Tercera Edat, el passat dimecres dia 17 de Maig, anàren d'excursió a Petra, Manacor, Artà, Canyamel, Coves d'Artà, Can Picafort, (on dinaren), Sa Pobla, on visitaren "Sa Canova", Inca, Sineu i tornada a Maria.

ESPECIAL MARIA AL DIARI BALEARES

En l'edició del passat 10 de Maig del diari "Balears", apareixia un especial de 8 pàgines dedicat al nostre poble.

En ell, si bé no es feia una ampla compilació de dades i fets que estan o han estat passant a Maria, se seguia la tònica que ha marcat els especials que l'esmentat diari publica cada dimecres dels diferents pobles de Mallorca. Com segurament els deu passar als altres pobles, s'esperava que fos un treball més elaborat i ample que tractàs aspectes diversos de la història i vida del nostre poble i els seus habitants, i no va ésser així.

VA MORIR D. MIQUEL ESTADES LLADO

El passat dia 29 d'Abril va morir als 80 anys, al seu poble natal, Esporles, després de penosa malaltia D. Miquel Estades Lladó que durant 33 anys va ésser rector de la nostra parròquia, on el seu pas serà llargament recordat..

"FENT CARRERANY" va publicar en el número 14, allà pel setembre del 1987 una Xerradeta que li ferem a Esporles. Que descansi en pau.



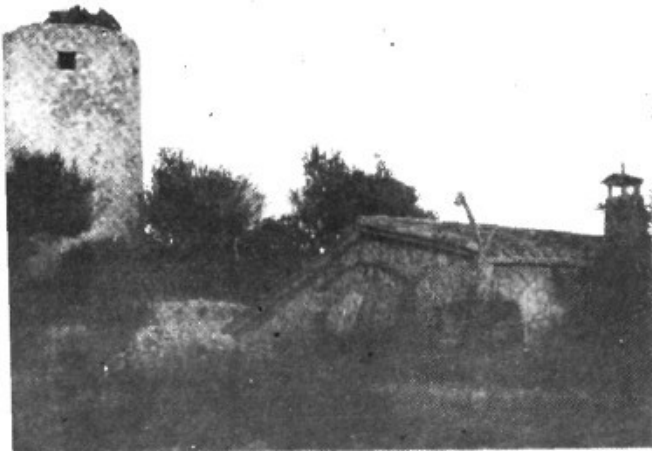
BULLIT de notícies

SEGON PREMI DE POESIA ESCALBRUIX 1989

La revista literària Escalbruix, convoca el seu Segon Premi de Poesia. El premi consistirà en 25.000 ptes. en metàl·lic i la publicació dels poemes guanyadors a la revista Escalbruix. El plaç de presentació dels originals és el 30 d'Octubre i han d'esser enviats a l'Apartat de Correus 1924 o bé a la Llibreria Jovellanos de Ciutat.

PREMIS ANDRATX-89

El negociat de cultura de l'Ajuntament d'Andratx ens ha fet arribar les bases dels Premis Andratx-89 de Prosa Narrativa, Història, Assaig, Periodisme i Costumisme Local amb premis que van des de les 125.000 pts. fins a les 50.000 pts i una àmfora de fang per als guanyadors. El plaç de presentació es fins el dia 10 de setembre pel premi de Prosa Narrativa i fins el 30 de setembre per els restants. Les obres han d'esser presentades a l'Ajuntament d'Andratx i els premis seran entregats dins la "II Festa de Germanor Andritxola".



VERTA AMB EL FOC

Ara que l'estiu ja el tenim a punt, com cada any hem d'anar en compte a l'hora de fer foc al camp, no es cosa que provoquem un incendi forestal i procurem no destruir la natura, que de per si ja està bastant deteriorada.

DIA 15 DE JUNY ELECCIONS EUROPEES

El proper dia 15 de Juny es celebraran les eleccions al Parlament Europeu, i els mítings dels diferents partits que en elles participen s'aniran realitzant al nostre poble durant el període que marca la Llei Electoral. El primer partit que va fer un acte públic per a tal fi, va esser el P.S.O.E. Tingué lloc a l'escola de dalt

ENQUADERNACIONS DE "FENT CARRERANY"

Els subscriptors de la revista "FENT CARRERANY" interessats en enquadrar els números corresponents al primer i segon any, poden dur-les a qualsevol membre del Consell de Redacció. Si algú té extraviat qualche número que ens ho faci saber i li reposarem. El preu de l'enquadrernació és de 1800 pts més el número que falti.

DIADA DE LES F.A.S.

Els passats 23,24 i 25 de Maig es celebraren diferents actes a Sineu en commemoració del Dia de les FAS. Tots els col·legis dels voltants han participat en diferents actes: dibuixos, redaccions i visites.

Els nostres nins dels Cicles Inicial i Mitjà visitaren el Campament el dia 22 horabaixa amb gran entusiasme per part dels nins, inclús de les mestres que volgueren manejar els antiaeris i varen esser convidats a unes begudes.

Cap a les cinc tornaren, la majoria pintats com a indis.

El dia 25, dia del Corpus, es celebrà la cloenda amb l'homenatge a la Bandera i entrega de premis.

Els referents a l'escola de Maria correspongueren:

DIBUIX: Cicle Inicial per a Miquel Alemany.

REDACCIO: Cicle Mitjà per a Antònia M^a. Sureda Colombram.

Cicle Superior per a Antònia Tugores Ferriol.

Els premis consistiren en un "Radio-Cassette", una càmera fotogràfica i un transistor.

3^{er} ANIVERSARI ~

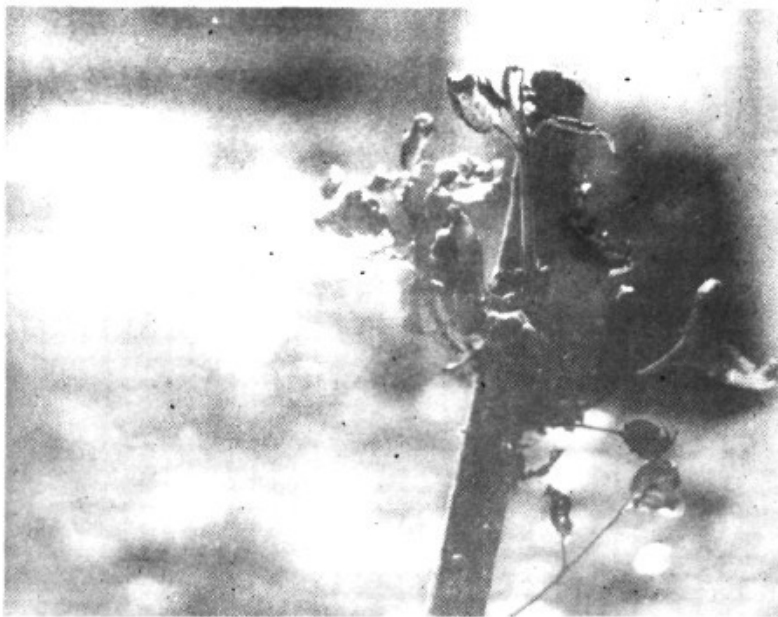
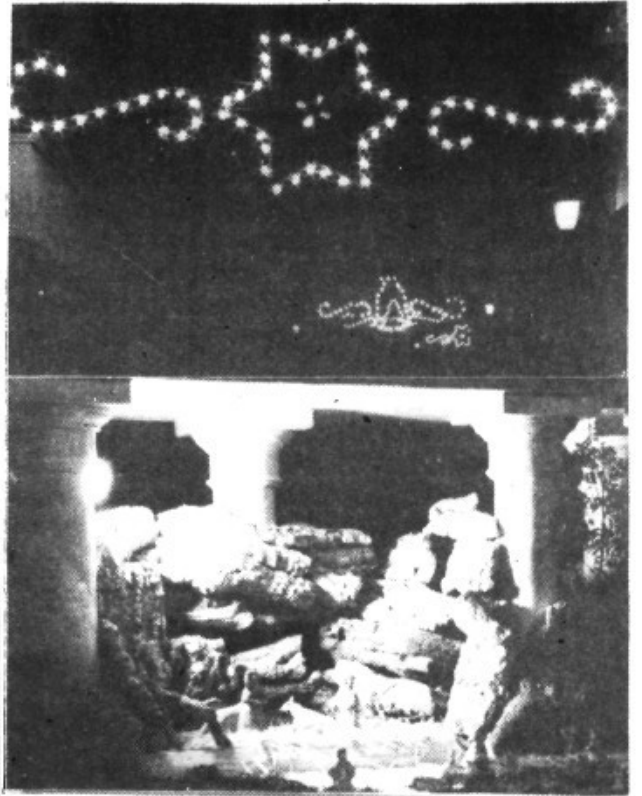
Amb aquest número hem arribat al tercer aniversari, des d'aquesta pàgina volem donar les gràcies a totes aquelles persones que han fet possible a través de la seva aportació que cada mes pogués sortir al carrer la revista.

Gràcies a tots, i esperam que continueu aportant la vostra feina gràcies a la qual podrem sortir al carrer molts d'anys més.

Josep Lluís Corresa Martínez
Magí Ferriol Bauzá
Pere Fons Pascual
Jaume Mestre Llompart
Joana Maria Queralt Gibert
Maria Jerònia Quetglas
Antònia Pozo
Enric Pozo
Maica Lozano
Margalida Mas Vicens
Eulàlia Arlés Font
Joan Gelabert Mas
Bartomeu Monjo Sureda
Pere Sureda Ribes
Gabriel Bergas Mas
Antònia Maria Garau
Toni Mas Negre
Joana Maria Oliver
Bartomeu Pastor Sureda
Isabel Mestre Carbonell
Pep Moragues
Miquel Oliver Mas
Onofre Sureda Ribes
Antònia M. Bergas Mas
Rafel Oliver Mas
Toni Mestre Mayol
Lluc Mates Ferriol
Pere de Ses Rotes
Pere Crespí Salom
Magí Ferriol Bunyola
Nadal Ferriol Negre
Catalina Mas Bergas
Martí Monjo Ballester
Francisca Montamarta Bergas
Jaume Sabater Garau
Gabriel Cañellas Fons
Gabriela Mas Font
Miquel Morei Mas
Pere Sureda Mas
Unió de Pagesos de Mallorca
Pere Alemany Colom
Marilen Andreu Ballester
Ad eu Forteza Bonnín

Bernat Ribes Molines
Maria del Mar Ribes
Maria A. Sabater Garau
Associació d'Amics del Raiguer
Delegació d'Informació de l'Ajuntament de Maria
Maria A. Bazan
Pep Moll
Josep Sabater
Miquel Torrelló
Joan Mas Vives
Jaume Santandreu
Maciana Bergas
Jaume Ferriol Fiol
Madali Mollies
Guillem Mas Negre
Miquel Rossello
Francisca Pons Pastor
Pere Antoni Pons Quetglas
Jaume Negre Vich
Margalida Negre
Claustre de Professors C.P.A. Monjo
Joana Maria Colombram Llompart
L'Obra Cultural Balear
Servei d'Educació Sanitària Escolar
Bartomeu Arbona Quetglas
Pera Massuti Ramis
L'Amo En Xesc de Son Cloquis
Jaume Darder Negre
Antoni Carbonell Castelló
Agrupació Socialista de Maria
Moto Club Cop de Gas
Gaspar Mas Mas
Francisca Mas Ximenis
Pere Joan Punxo
Joan Ferriol Ferriol
Joana Gelabert Mas
Bartomeu Marimón Simó
Xisco Mas
Joan Mas Ferriol
Coloma Perello Estarellas
Llorenç Socias Crespí
Jaume Albertí
Jeroni Albertí Picornell

Pere Joan Catino
Toni Molines
Es Rebrot
Catalina Guasp
Pere Mestre Ferriol
Francisca Ferriol Sastre
Miquel Rosselló Quetglas
Gabriel Sabater Ferriol
Francisca Bergas Mas
Climent Garau Salvà
Miquel Oliver Roig
Catalina Negre
Rafel Soler Gayà
Victorià Planells
Sor Francisca Negre
Antoni Lluc Mas Negre
Aina M. Barón Roldán
L'amo En Toni Regalat
L'amo En Pere Antoni Rumt





CORREU OBERT



ACLARIMENTS

En relació al "Bullit de Notícies" i "Més Bullit de Notícies" apareguts al darrer número de Fent Carrerany, els sotassignants, membres del Consell de Redacció de l'esmentada revista, volem fer les següents puntualitzacions:

1er.- Deixam clara la nostra discrepància amb les desinformacions, crítiques i insinuacions sense argument que allà es troben i que en res ajuden a la intenció que sempre ha volgut tenir Fent Carrerany de fer poble.

2on.- Denunciam la manipulació que es vol fer del Bullit, volguent convertir-lo, en contra del sentir majoritari del Consell de Redacció, en una secció de crítica de l'Ajuntament, que es podria fer des de qualsevol altra pàgina de la revista, en lloc del que sempre ha volgut ser; una secció que reculli les notícies i les activitats produïdes durant el mes al poble, sense excloure'n per això les que tenguin lloc a altres contrades i que per la seva incidència a nivell local siguin mereixedores d'esser-hi incloses.

3er.- Les "notícies" a les que veim referència no han estat elaborades pel Consell de Redacció en reunió plenària, ni són resultat del diàleg entre la majoria dels seus membres, sino que són fruit, al nostre entendre, de manipulacions i postures molt personals dels autors en front del subjecte o subjectes de les notícies.

4rt.- Manifestam que ens dol el fet de no poder deixar ja el

tancament de l'edició amb la plena confiança de que no succeiran fets com aquest, en comptes del que fins ara havia estat.

5è.- Sentim profundament que, al llarg de la seva història, la revista hagi sofert un munt d'atacs i sacsesades, no pel seu contingut, sino pel sospitós interès per part de determinats sectors externs a ella d'identificar-la amb un grup polític municipal concret, pel fet de que alguns dels seus membres han passat per la seva Redacció. Creim que aquest Bullit correspon, en certa forma, a un desmesurat afany en demostrar tot el contrari, el que podríem denominar "excés de zel".

6è.- Tot i apreciand el gran esforç que fan les persones que, sense haver estudiat mai català, intenten escriure'l i incorporar-lo a la normalitat, i sense voler dejectar que a nivell particular puguin cometre errors en el seu ús, la qual cosa ens sembla comprensible i poc a poc modificable, consideram que no és admissible la publicació d'un document formalment i ortogràficament tan desastrós, especialment sobre una revista que sempre ha volgut, amb més o manco incert, ser vehicle normalitzador de la nostra llengua.

7è.- Expressam la nostra voluntat de que la revista segueixi el seu quefer, dins la pluralitat i la participació de tothom que vulgui fer-la anar envant, però lliure de pressions externes ni internes; que segueixi essent un mitjà

d'expressió per a qualsevol sempre que es respectin al màx els seus dos caires característics; Normalitzar, a dir, fer habitual la nostra llengua i la nostra cultura, fer poble, que implica respecte necessari per a que crítica sigui constructiva i una simple befa o malèvol suposició que fomera l'enfrontament entre veïnats, això estam des del principi per això seguirem treballant.

Jaume Ferriol i Fiol
Jaume Mestre i Llompart
Joana M^a Queralt i Gibert
Onofre Sureda i Ribas

A LA REVISTA "FENT CARRERANY"

Escriu aquestes línies a l'esperança de que es publiqui en la revista "FENT CARRERANY".

Es una petita crítica per crec que l'esmentada revista s'ha anat tornant una mica dolenta darrerament. De cada número que surt m'agrada més es llegir-la, perquè pens que critiquen coses que passen en poble i a les persones. En cada paraula, ha perdut el que tenia abans i com jo, crec que hi ha altres persones que pensen mateix.

Em deman com pot passar això, ja que crec que llançar al carrer va costar algun i altre esforç i sacrifici i per la torpesa d'algunes persones es pot anar per avall no em pareix bé.

Per pensar així dem disculpes si a algú he ofès.

Magdalena Munar Amengua



CORREU OBERT



OBRE EL DARRER BULLIT DE NOTÍCIES

He deixat passar un cert temps abans d'escriure aquestes notícies per no deixar-me dur per la indignació o per la precipitació; així he fet una bona lectura del vostre Bullit de "Notícies" del darrer número de "Fent Carrerany" i just he sigut desinformació acompanyada d'una molt mala intenció. Davant això, als responsables del "Fent Carrerany", Pep Lluís Corresa i Pere A. Pons, com a soci de Fent Carrerany us deman que deixeu de fer la revista, que no la dugueu per aquest camí. Perquè supòs que el que els lectors no saben és que la resta de gent que forma part del Consell de Redacció no en sabia res de les "Notícies" d'aquest Bullit, que peràreu el darrer dia per plir-lo de verí i això és el que em reafirma en la meva postura de demanar-vos que deixeu la revista; crec que no pot actuar més honestament.

La vostra postura és molt clara; perquè no provau d'escriure tot el que us sentiu a l'entorn amb el vostre nom? Així hi implicaríeu a ningú més en les vostres accions i tal vegada també podríem dialogar.

Els Consells de Redacció tenen la funció de discutir i donar l'opinió i la informació sobre la qual n'han de ser responsables i aquesta norma tan senzilla, la vos heu botat "a la rera" i deliberadament.

El que voldria evitar és la degradació de la revista, és un estult de la Sociologia que a totes les organitzacions es graduen per elles totes soles i a què funcionin bé hi ha haver gent que ho vulgui i treballi per això. I recordem

també que "tota desorganització provoca més desorganització".

Anem a comentar certs aspectes del Bullit; allà parlau de les rodes informatives; podeu fer memòria i dir a quantes heu assistit? A molt poques. Crec que dues, des del Novembre. I us queixau perquè n'ajornam una? I que no quedarem per dos dies més tard, Pere Antoni? Em dona la impressió, potser equivocada, de que us interessen poc, aquestes rodes.

Normalització Lingüística:

Si és ver que estau realment tant interessats amb ella, perquè no començau a normalitzar-vos vosaltres mateixos? Al vostre Bullit hi ha tal quantitat de faltes, ortogràfiques entre d'altres, que fa empegueir. Pel que fa a la de l'Ajuntament, va fent el seu camí. I dins aquest camí, hi entren les plaques dels carrers, que seran canviades, com ja us vaig dir, quan es tenguí partida pressupostària per això.

Bolletí Informatiu de l'Ajuntament: Ho duis un poc errat a això del funcionaris municipals. I si seguís el criteri que heu seguit per nomenar funcionaris municipals el metge, el veterinari, l'apotecària i l'A.T.S., supòs que la llista hauria de ser bastant més llarga. I quines ganes teniu de fer veure bubotes a la gent! (Fent Carrerany-Bolletí Cop de Gas-Bolletí Ajuntament).

La Sorteta: Perquè no feis una investigació a fons de la meua casa? Tal vegada perquè no us interessa saber la realitat? Investigau i cercau les veritats, en lloc de seguir actituds tan baixes.

Els clots: A dins Maria hi ha 560 clots més apart del que hi ha davant Ca's Practicant i tots ells estan en procés de solució, además d'aquest (del qual n'és responsable GESA com sabreu).

I així podria anar comentant totes les "notícies" del Bullit, del qual veig que per primera vegada heu fet un "Especial Ajuntament", oblidant com a noticiables totes les demés entitats o activitats del poble. Això em fa pensar que voleu personalitzar massa tots els aspectes de la vida del poble.

Voldria recordar-te, Pep Lluís, una carta que escrivies l'any passat, al nº 25 de la revista, sobre normalització de carrers i de la façana del Consistori, que es contradiu amb el que dius ara. I al comentari que fas sobre Montblanc dius textualment: "No hem d'entrar si lo de Montblanc és bo o no pel Poble de Maria de la Salut...". creu-me que, per l'Ajuntament, entrar-hi en aquesta qüestió ha de ser la premisa bàsica per a continuar parlant i treballant en el tema. I encara que us sàpiga greu, seguirem en la mateixa línia des de l'Ajuntament par a complir el nostre programa amb la mateixa il·lusió "que al principi", encara que no tinguem tants d'ajudants "com al principi".

Tal vegada direu que m'he passat, que som un extremista (segur!), però us asseguro que preferesc els extrems clars, d'una banda o l'altra, que les mitges tintes, poc clarificadorres i "pastelejadores" dels qui actuen segons d'on els hi ve el vent.

Magí Ferriol.



CORREU OBERT



COM ELS PIXACANS

Mirau per on, després d'haver demanat pels ecologistes, vet aquí que n'apareixen de moltes espècies diferents com els pixacans després de les pluges.

Pot ser que tenguí més de "dominguero" que d'ecologista però d'això a que la Sra. Maika Lozano es piqui al·legant els pobres arguments de la seva carta apareguda en "Correu Obert" del mes passat, pens que acaba de donar-me la raó; No té res d'ecologista.

La primera raó que esmenta és que "a la Trapa hi havia una parcel·la per comprar-la". Crec que la majoria dels que hi anàrem no fèrem amb altres fins. Encara que com Associació invertísim 10.000 pts. a "fons perdut" com a contribució a la recuperació d'aquest lloc, símbol de l'ecologisme illenc.

La segona era que "a la Trapa hi havia foto i hi volien sortir". Pens que això, més que ecologisme són ganas de figurar. Que jo saps en totes les excursions s'han fet fotografies i inclús diapositives.

Una altra raó era que "a la Trapa hi havia ganas d'anar-hi i al Teix no".

Això només em demostra que el que passa, és més còmode en diumenge quedar-se dins el llit unes hores més que prendre marxa de bonhora a peu carregant una motxilla.

I la raó per la qual m'he molestat en rebatre els seus arguments és el que s'hagi auto proclamat defensora dels escrits "anti-Mir-i-Mirians" perquè crec que en primer lloc fan molt poc en favor del poble i en segon no crec que siguin molt ecologistes, sinó que ens expliqui el que volia dir un

escrit seu aparegut al Diari de Mallorca amb el títol de "Los árboles que no crecerán". Si això no és una provocació o apologisme al terrorisme ecològic que ens ho expliqui. Crec que aquesta defensa d'una causa perduda diu molt poc en favor seu.

Per tot això crec Sra. Lozano que vostè no té res d'ecologista, a no ser que s'ho cregui pel fet de publicar sobre la revista una secció anomenada "les herbes" que no és més que una còpia textual d'un llibre especialitzat i que està a l'abast de qualsevol interessat amb aquestes qüestions anant a una biblioteca. Jo mateix dispòs d'ells pel cas de que se li acabin les herbes dels seus llibres i vulgui consultar-los, saps que estan a la seva disposició.

Per acabar voldria que m'explicàs la "conya" que hi afica com a comiat que no deixa d'esser sinó una provocació i una intoxicació forastera i prou desafortunada dins una revista que pretén altres objectius.

En quant al Sr. Miquel Morei i Mas jo li diria que molts dels seus arguments, encara que sien més convincents que els de la Sra. Lozano no deixen de ser sinó un caramull d'excuses i un caramull de peresa.

Crec que ell, com a membre de la Junta de l'Associació, té dret a presentar altres possibles excursions com a alternativa de les que es fan si aquestes no li agraden.

Tant l'un com a l'altre els diria que si volen fer alguna cosa més que no sigui "crítica", es posin ja a organitzar "Cabrera-89".

Atentament

Onofre Sureda i Ribes

JUTJAT DE PAU

Em dirigesc a la vostra revista per aclarir una falsa notícia que sortí al darrer número de Fent Carrerany.

Jo vaig presentar la meua candidatura a Jutge de Pau de Maria de la Salut sense que cap grup polític del poble ho sabés, per tant, no vaig esser presentat per cap d'ells.

Esperant que la situació quedi clara, rebeu les meves salutacions.

Jordi Ferriol

NOTA ACLARATORIA AL BULLIT DEL MES PASSAT

1ª Que una part del Bullit de Notícies del mes passat, està basat en una roda de premsa feta al Sr. Batle del nostre Ajuntament, d'altres en denúncies personals a membres del Consell de Redacció.

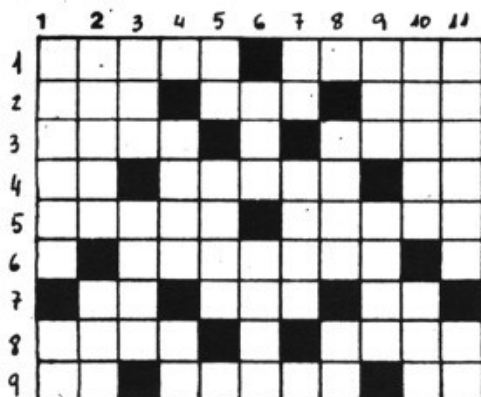
2ª Que el Bullit va ser realitzat per tres membres d'aquest Consell i era de coneixement d'un altre d'ells, i va estar aficat a l'ordinador a disposició de la resta del Consell de Redacció que en cap moment es va interessar pel contingut del mateix.

3ª Que des de fa 5 mesos que es va presentar un Bullit a consideració del Consell, cap mes més un Bullit s'ha presentat.

4ª Que pareix que hi ha membres d'aquest Consell de Redacció que se senten afectats pel citat Bullit solament pels seus interessos personals i no com a membres del Consell de Redacció, que en aquesta revista no funciona ni ha funcionat mai com a tal.

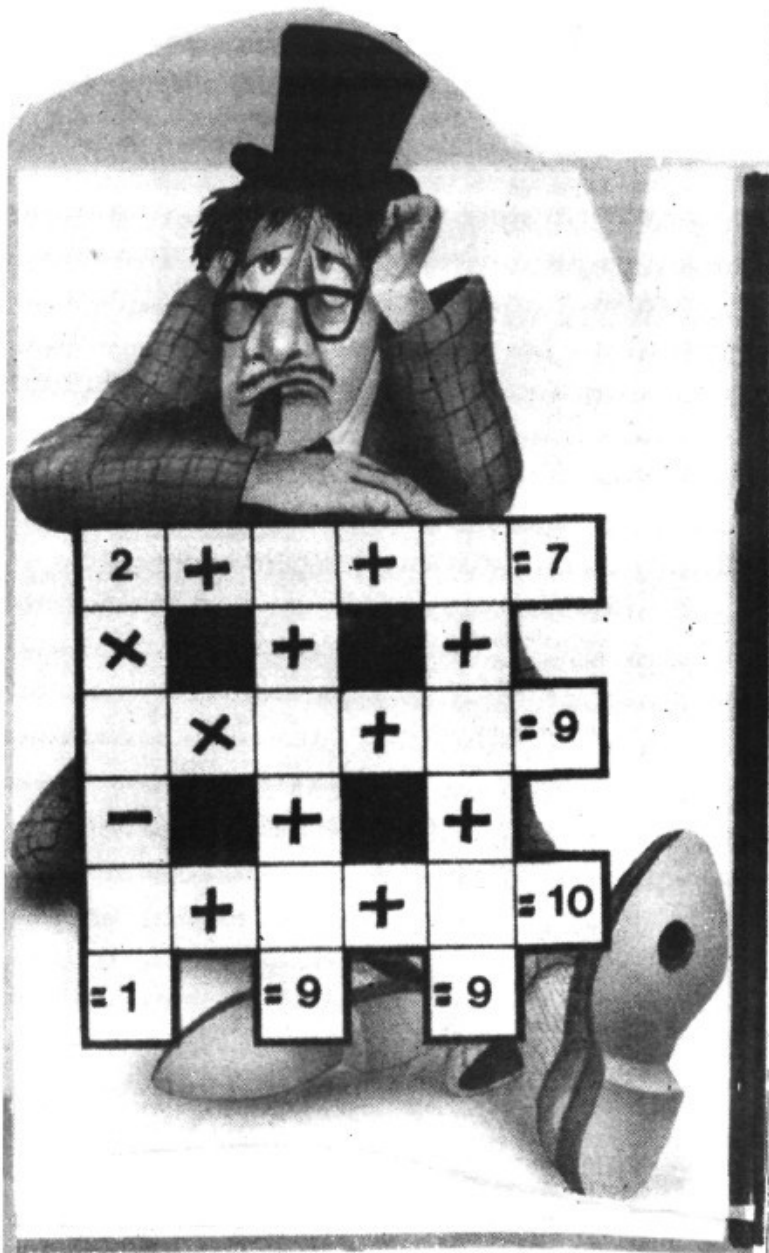
5ª Que aquell Bullit en la seva majoria eren uns Bullits imaginaris.

José Luis Corresa,
Pere Antoni Pons,



ENCREUAT. HORIZONTALS. - 1: Municipi de Mallorca. Escriptora mallorquina (Carme...) que la setmana passada guanyà el premi Ramon Llull amb la novel·la *Joc de miralls*. 2: Un pecat capital. Televisió britànica. Bossa grossa i forta. 3: Que no ha anat mai de dones. Determinant possessiu. 4: Prefix. Diu que algú va fer una cosa mal feta. Exclamació. 5: Naixença, naixement. Princesa que va ser tancada a un castell per Felip II per conspirar a favor dels Bragança. 6: Poeta francès que va viure a la Comuna, va ser homosexual i traficant d'armes a Abissínia. 7: Afirmació. Elevat. Existeix. 8: En la mitologia grega, cadascuna de les nou divinitats del cant i la dansa. Liit petit pel nin d'uè. 9: Xifres romanes. Beguda alcohòlica aromatitzada i dolça. Beguda d'infusió.

VERTICALS. - 1: Pseudònim (Blanca...) que utilitzà l'escriptora mallorquina que la setmana passada guanyà el premi Ramon Llull. Nota musical. 2: Una eina agrícola. Migjorn. 3: Infeliç, desgraciat. Arc de Sant Martí. 4: Vehícle de servei públic que a Palma és de color crema i negre. Contracció. 5: Matrícula d'Albacete. Un signe ortogràfic. 6: Moreno. Quadern, plagueta. 7: Símbol del crom (al revés). Per exemple, 600. 8: Prohibició màgica d'un àmbit cultural determinat. Símbol del brom. 9: Una antiga marca de detergent. Riu de 866 km. que serveix de frontera entre Polònia i RDA. 10: Compositor francès, autor d'un famós Bolero. Determinant numeral. 11: Arbust de flor que també se diu mimosa. Matrícula de Sevilla.



SUMES, RESTES,

En els quadres en blanc, heu de posar els números correctes perquè, una vegada fetes les operacions se suma, resta i multiplicació, el resultat sigui l'indicat. Hauran de coincidir tant en vertical com en horitzontal i com a pista donam un sol número. (poden esser vàlides varies solucions)

SOLUCIONS:

6	6	1		
10	+	+	+	3
				-
9	x	+	+	3
				x
				+
				2
				+
				2

P	A	L	L	A	R	I	E	R	A
C	L	A	S	T	R	E	V	A	
A	D	A	C	L	V	S	A	E	C
N	A	I	X	O	E	R	O	L	I
V	R	I	H	A	V	D	A		
S	I	A	L	T	E	S			
H	V	S	A	O	B	R	E	S	
I	D	O	L	I	C	O	R	T	E

CONCERT PIANO - VIOLI - CLARINET

Joves Intèrprets

El passat dissabte dia 20 de Maig tingué lloc al pati interior de l'Escola de Ses Nines de Maria de la Salut un concert de piano, clarinet i violí a càrrec dels Joves Intèrprets Miquel Àngel Bonnín de Prada, Carmen Cardona Mir, Pasqual Martínez Forteza i Joan Carles Falcón Gómez.

EL programa constava de dues parts:

I Part

Miquel Àngel Bonnín de Prada • Carmen Cardona Mir
 Sonatina n.º 1 *F. SCHUBERT*
 Polonesa 1.ª Op. 26 *F. CHOPIN*
 Preludio y Fuga BWV 847 *J. S. BACH*

II Part

Pasqual Martínez Forteza • Joan Carles Falcón Gómez
 Adagio para Clarinete y Piano *R. WAGNER*
 Duo concertante para Clarinete i Piano *D. MILHÈRE*
 Concierto para Clarinete y Orquesta en Si b Mayor *K. STAUB*

CURRÍCULUM

MIQUEL ÀNGEL BONNÍN DE PRADA - piano

Neix a Palma l'any 1969. Comença els estudis de piano a l'edat d'onze anys, obtenint les màximes qualificacions. Actualment estudia el setè curs de piano amb D.ª Pilar Irazábal.

L'any 1985 guanyà el 2on Premi de fi de grau elemental del Conservatori de Palma. Ha participat a Audicions al Conservatori i al Teatre Principal. També participà en la trobada d'estudiants de música de Sóller, ha assistit a diversos cursos d'interpretació i tècnica pianística amb Roberto Bravo, Carmen Poc i Luis de Maura Castro.

CARMEN CARDONA MIR - violí

Neix a Maó l'any 1967. Comença els estudis de violí amb José Cardona Mercadal a l'edat de 8 anys.

Actualment cursa el sisè any de violí al Conservatori de Palma de Mallorca amb el professor Fernando Villar.

Ha format part del Grup Filarmònic de l'Ateneu de Maó i és membre de la Jove Acadèmia instrumental, amb la qual ha actuat a Mallorca, València i Saragossa. Ha participat a tres concursos d'interpretació musical de l'Ateneu de Maó.

PASQUAL MARTINEZ FORTEZA - clarinet

Neix a Palma l'any 1972, entra en contacte amb el món de la música mitjançant el seu pare Pasqual V. Martínez Llopis, amb el que estudia actualment 6è curs de clarinet. Ha participat a audicions al Conservatori i al Teatre Principal. L'any 1985 va col·laborar, juntament amb altres estudiants, amb l'Orquestra Simfònica Ciutat de Palma a un concert celebrat a l'Auditori. L'any següent va guanyar el premi fi de grau elemental. Fou membre de la Jove Orquestra de Sant Josep Obrer, i fa 4 anys que forma part de la Banda de Música de la Societat Artística Musical de Benifayó (València) amb la que ha aconseguit el 1er. Premi en el Certamen de Bandes Civils de «Campo de Criptana» l'any 1986 i el 2on. en el Certamen Internacional de Bandes de Música Ciutat de València a l'any 1988.

Aquest mateix any va assistir al curs internacional «Mariano Puig» a Torrent (València), foren professors seus Vicente Peñarocha i José Tomás Pérez ambdós solistes de l'Orquestra Nacional d'Espanya.

JOAN CARLES FALCÓN GÓMEZ - piano

Neix a Palma de Mallorca el 1969, comença a estudiar música als 13 anys en el Conservatori de Música de Palma. Ha estudiat amb diversos professors i en l'actualitat continua els seus estudis amb Maria Jesus Salvà. A més realitza altres activitats musicals com a membre de la Coral Universitària i del Grup Mixt Evast i Aloma. També ha realitzat diversos cursos de Direcció i Pedagogia Musical i actualment és professor de l'Escola de Pedagogia Musical.

L'organització del Concert va estar a càrrec de la Comissió de Cultura de L'Ajuntament de Maria de la Salut amb la col·laboració de Juventuts Musicals i El Govern Balear.



AJUNTAMENT DE
MARIA DE LA SALUT

JOVENTUTS MUSICALS
PALMA
MAÓ
CIUTADELLA
ALAYOR
FERRERIES
EVISSA
INCA
CAPDEPERA



GOVERN BALEAR
Conselleria Adjunta a la Presidència
Direcció General de Joventut

Carrerany

Esportiu

SOCIALS I VETERANS:

tal com anticipàvem al número anterior de "FENT CARRERANY", el passat dilluns dia primer de Maig, festivitat dels reballadors, el Club Ciclista Maria de la Salut, va organitzar una carrera a la qual hi participaren ciclistes socials i veterans, els quals, totalitzaren 52 quilòmetres en tres voltes al circuit de serra, carretera de Muro, Sa Serra i carretera de Sineu, amb meta de sortida i arribada a la Plaça des Pou.

Entre els ciclistes que es presentaren a la línia de meta per prendre la sortida, hi eren representants del Club Ciclista Maria de la Salut: Ferriol Colombram, Ferriol Roig, Salom, Arbona i Fernández. Hi participaren també molts dels qui, a hores d'ara, disputen el Pla de Mallorca.

La carrera va ésser molt dura. Es va rodar molt fort i les costes de la carretera de serra eren cada vegada més difícils de superar. El gran pilot es va rompre més per darrere que no davant. També hi hagué algunes caigudes que, afortunadament, no tingueren conseqüències greus. Mancant menys d'una volta per acabar, es va formar un grup capdavanter de vuit homes que va anar, sempre, molt poca diferència al seu favor i que va ésser caçat pràcticament a la mateixa recta d'arribada pel que quedava el pilot, formant-se un primer grup de vint i un corredors que va arribar amb una diferència d'un minut i mig sobre els primers perseguidors. Dins el pilot capdavanter hi estaven tots els corredors del Club Ciclista de Maria i Pere Ferriol i el més ràpid a l'arribada, entrant en vuitè lloc. Pel que fa a la resta de participants, Joan Gelabert (Talleres Torrens) va arrancar amb força a l'entrada del poble cobrant uns metres d'avantatge que li permeteren guanyar la carrera.

CLASSIFICACIO:

- | | | | |
|-----|----------------------------------|---|---------|
| 1-) | J. Gelabert (T. Torrens) Vet. | B | 1-18-11 |
| 8-) | Ferriol Roig (Jumbo Tours) Afic. | " | " |
| 1-) | Sebastià Salom " " A. Esp. | " | " |
| 6-) | Ferriol Colombram " " Afic. | " | " |
| 0-) | Manuel Fernández " " A. Esp. | " | " |
| 1-) | Tomeu Arbona " " A. Esp. | " | " |

GRAN PREMI PLA DE MALLORCA-1989.

El passat diumenge dia 14 de Maig, va començar la cinquena edició del Gran Premi Pla de Mallorca amb la disputa d'una cursa a la modalitat contra rellotge individual des de la Plaça del Mercat de Sineu, fins a la Plaça des Pou de Maria de la Salut amb una distància de 6'6 quilòmetres que varen ésser recorreguts pels 69 participants amb un fort vent de cara que va fer la carrera molt difícil, provocant uns registres de temps molt superiors als esperats. El corredor del C.C. Santa Margalida, Antonio Gayà, va marcar el millor temps amb 10-40, mentre que dels mariandos, Ferriol Colombram fou el millor amb 10-48. Els cinc corredors del Club Ciclista Maria de la Salut, es varen situar entre els dotze primers i aconseguiren el primer lloc de la classificació per equips.

CLASSIFICACIO:

- | | | |
|------|--|-------|
| 1-) | A. Gayà Afic. (Sta. Margda) | 10-40 |
| 2-) | J. Gayà Cadet (Sant Joan) | 10-47 |
| 3-) | F. Colombram Afic. (M ^a Salut) | 10-48 |
| 4-) | A. Tauler Cadet (Sta. Margda) | 10-50 |
| 5-) | F. Roig Afic. (M ^a Salut) | 11-01 |
| 6-) | M. Rosselló Afic (Petra) | 11-03 |
| 7-) | S. Salom A-Esp. (M ^a Salut) | 11-03 |
| 8-) | G. Alomar Afic. (Petra) | 11-08 |
| 9-) | J. Tugores A-Esp. (Petra) | 11-16 |
| 10-) | J. Gayà Afic. (Sta. Margda) | 11-23 |
| 11-) | T. Arbona A-Esp. (M ^a Salut) | 11-24 |
| 12-) | M. Fernández A-Esp. (M ^a Salut) | 11-26 |

La classificació per equips després d'aquesta primera jornada, va quedar en els seus tres primers llocs de la següent manera:

- | | | |
|-----|------------------------|-------|
| 1-) | C.C. Maria de la Salut | 32-52 |
| 2-) | C.C. Santa Margalida | 32-53 |
| 3-) | Penya C. Sant Joan | 33-40 |

Tomeu Arbona.

Carrerany

Esportiu

1^{er} GYMKHANA VILA DE MARIA

Divendres 7 de setembre
a les 6 de s'horabaixa

Circuit: «dues rodes»



Organitza:

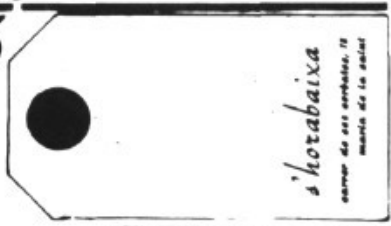
**mai-cormick
moto club**

Júnior 49 cc

Senior 74 cc

Super 125 cc
250 cc

**informació
i
inscripció**



EL TEAM COP de GAS DE TRIAL 1989

Nom	Moto	Categoria
Bartomeu Nadal	Montesa	Vetera
Julia Panades	Montesa	Junior
Bartomeu Rigo	Montesa	Senior
Jaume Roig	Gas-Gas	Senior
Josep Yuste	Montesa	Senior

Aquets son els corredors del primer team de trial. Cercam un patrocinador per ells, que son tots candidats a conquerir un lloc als podiums dels campionats de trial i trial indoor de Balears.

MOTOR CLUB

-Els inicis:

El Cop de Gas no va sorgir amb la idea fixa d fer un moto-club. El grupet de persones que estaven juntes i que més tard formarien el motoclub eren quatre amics que tenien moto que els agradava sortir els caps de setmana passejar. Era devers l'any 78-79 i aquell "troupe" que es deien ells mateixos "Ma Cormic" entre els quals hi havia en Jaum Ferriol "Ferrer", en Sebastià Cifre, en Nada Planas "Gelat", en Joan Torello "Sorto", e Biel Ginard i molts d'altres dels quals n me'n record, ja vivien la moto d'aprop. La primera prova va esser un Ginkama a l'an 1979 per la Mare de Déu encara amb el nom d "Mai Cormic". L'any de davant, i sempre pe les festes, es fa el primer moto-cross a circuit "dues rodes" a Son Roig que és qua aproximadament apareix el nom Cop de Gas. Es va seguir fent proves per les Festes de l Mare de Déu durant el 81 i 82 i és a parti d'aquí quan es reconstrueix la junta directiv amb nous membres i noves àrees. Al 82 es fa l primera prova de Indoor Trial. A principis del 83 ja existeix un planificació per tot l'any i es fan e semimarathon de maig i un ample calendar sempre amb relació amb les Festes. Es a parti d'aquí i degut a tensions internes i discrepàncies amb l'Ajuntament, que no voli col·laborar amb l'esport (es a dir, que no e mollaven ni un), quan Cop de Gas es disol.

-La continuació:

L'agost del 87 per iniciativa d'un gru d'amics, que eren els mateixos que ho vare interrompre, torna a apareixer Cop de Gas.

Aquesta vegada e rebrà el suport c l'Ajuntament am el batle Mique Torello i e regidor d'esport Rafel Oliver d' l'oposició d'u grup de membre del grup indepen dent, Així e constitueix un nova junt directiva i e sol·licita l legalització a l conselleria d'Es ports del Gover Balear i la Fede ració Espanyola d Motociclisme.

Carrerany Esportiu

COP DE GAS* MARIA

Durant el 87 i primera part del 88 es varen fer moltes proves pero el motoclub havia de sol·licitar ajuda a altres per que no disposava de càrrecs oficials tals com director de carrera, jutges de trial, etc. Durant el juliol la Federació Balear de Motociclisme fa un cursat de càrrecs oficials del qual surten aptes: Miquel Mas Bergas (Jutge de trial), Lluc Bergas Bergas (Director de carrera), Miquel Mestre Mas (Cronometrador) i Biel Bergas Mas (Director de Carrera). A principis del 89 surt al carrer el B.I.M. (Bolletí d'Informació Motor-club) per tenir informat al soci, col·laboradors i gent del motor en general, de la situació de Cop de Gas. Per acabar podem dir que de l'Ajuntament actualment no s'està molt satisfet degut a la postura critica que té el batle i a les subvencions. Casi segur que el motor-club ja les haurà justificades i encara no s'hauran aprovat.



JUNTA DIRECTIVA

- Pep Bergas Frau: Bauxes -A. Soc.
- Gabriel Sabater: Esportives varies.
- Gabriel Tugores: Cotxes.
- Nadal Planas: Enduro i Moto-cross.
- Sebastià Cifre: Velocitat.
- Antoni Frau: Prom. Infantil.
- Miquel Mas: Indoor-Trial.
- Antoni Mas: Trial.
- Bernat Quetglas: Vice-Predident.
- Miquel Mestre: President.
- Lluc Bergas: Tresorer.
- Pedro Payeras: Secretari.
- Joan Sabater: Vice-Secretari.

MARIA de la SALUD 80 CROSS 7 DE SETEMBRE

A les 16 hores

CIRCUIT: DUES RODES

Carretera Maria - Murç Km. 0'500

Inscripcions: BAR CA'S XIGALE

EL PLAÇ FINALITZARA UNA HORA ABANS DE LA CARRERA

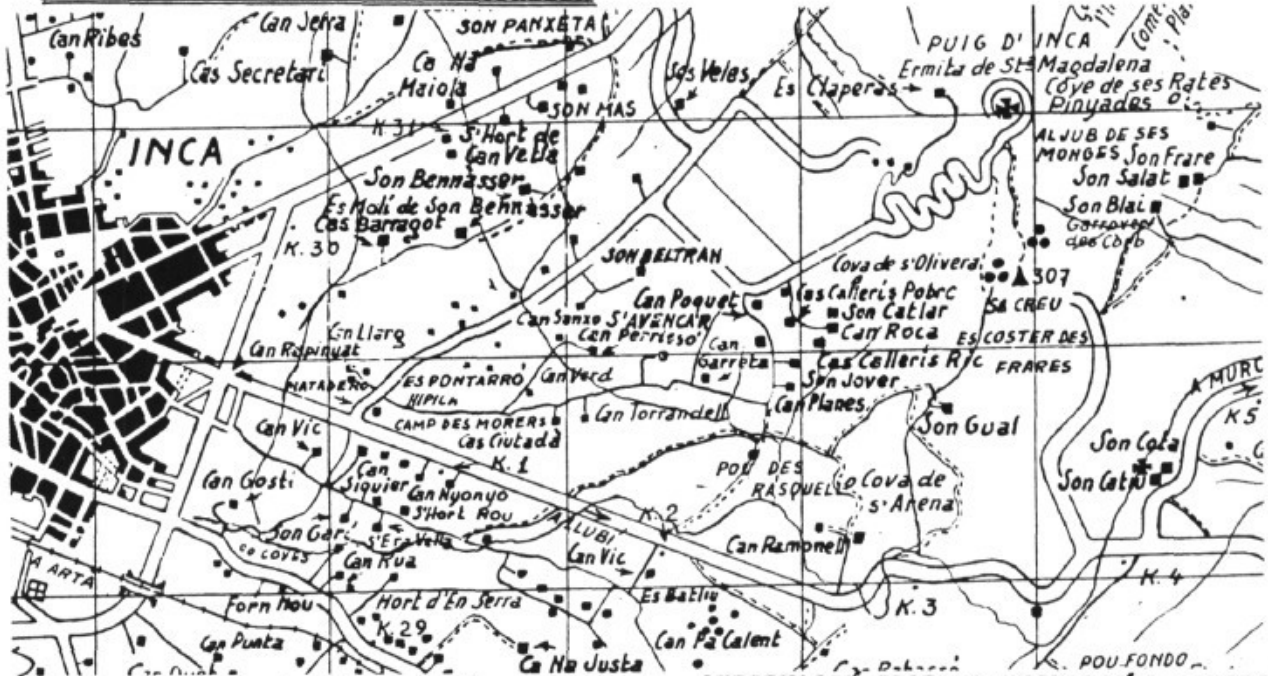
Organitza : **MOTO - CLUB
COP DE GAS**



FEIM CARRERANY.

L'excursió que hi havia programada pel mes de Maig es va ajornar. La nit anterior havia estat una nit de llamps i trons i fortes pluges. Malgrat que el dia era clar el terra era banyat i fangós i propici per a les patinades i per aquest motiu es va creure convenient ajornar-la. Pot ser que la recuperem dins el mes de Juliol. Si així és ho farem saber amb temps pels interessats en assistir-hi.

EXCURSIÓ AL PUIG DE STA. MAGDALENA



De cara al mes de Juny, l'excursió programada és al Puig de Sta. Magdalena d'Inca.

Segons la tradició ens asseguren que al Puig d'Inca hi romangueren frares de la Mercè fins a l'any 1.395 encara que per poc temps ja que l'any 1.402 l'ocuparen les Clarisses.

El 9 de Juliol de 1.434, el Bisbe instituí el dia de Sta. Magdalena com a festa de precepte.

A partir de 1.534 es va inaugurar una aula escolar.

A l'esmentada aula fou, segons Binimelis, molt florent l'ensenyament en el Puig d'Inca ja que d'aquí surten joves hàbils que després arriben a ser homes de molta doctrina.

El 15 de Maig de 1.931 passà a establir-se en el Santuari de Sta. Magdalena una comunitat d'ermitans de condició molt humil de la Congregació Diocesana de Sant Pau i Sant Antoni.

Això és un petit resum d'uns Estudis Monogràfics per a servir a la història de Mallorca, de Mn. Bartomeu Guasp Gelabert.

INFORMACIÓ SOBRE L'EXCURSIÓ A CABRERA

DIA: Si Déu ho vol serà el 23 de Juli
S'ha canviat el dia que hi ha previst a la programació d'excursions que sortí a la revista Nº 33 de que ja tenien la barca reservada.

PREUS: Pels menors de 4 anys res.

" de 4 fins a 11 són 2.
pts.

A partir d'11 anys són 3.
pts.

Pels socis de Fent Carrerany
2.000 pts.

El preu inclou: viatge amb ba
i dinar.

INSCRIPCIONS: Es farà per rigorós or
de pagament.

L'encarregat: Onofre Sureda Ribes.
Tf. 525214.

Horari: De 13'30 a 14'30 i
de 22 fins 24 h.

Places limitades!

Hi haurà autocar si veim la possibil:
d'omplir-lo.

Onofre Sureda i Ribes