

REVISTA DE L'ASSOCIACIÓ CULTURAL

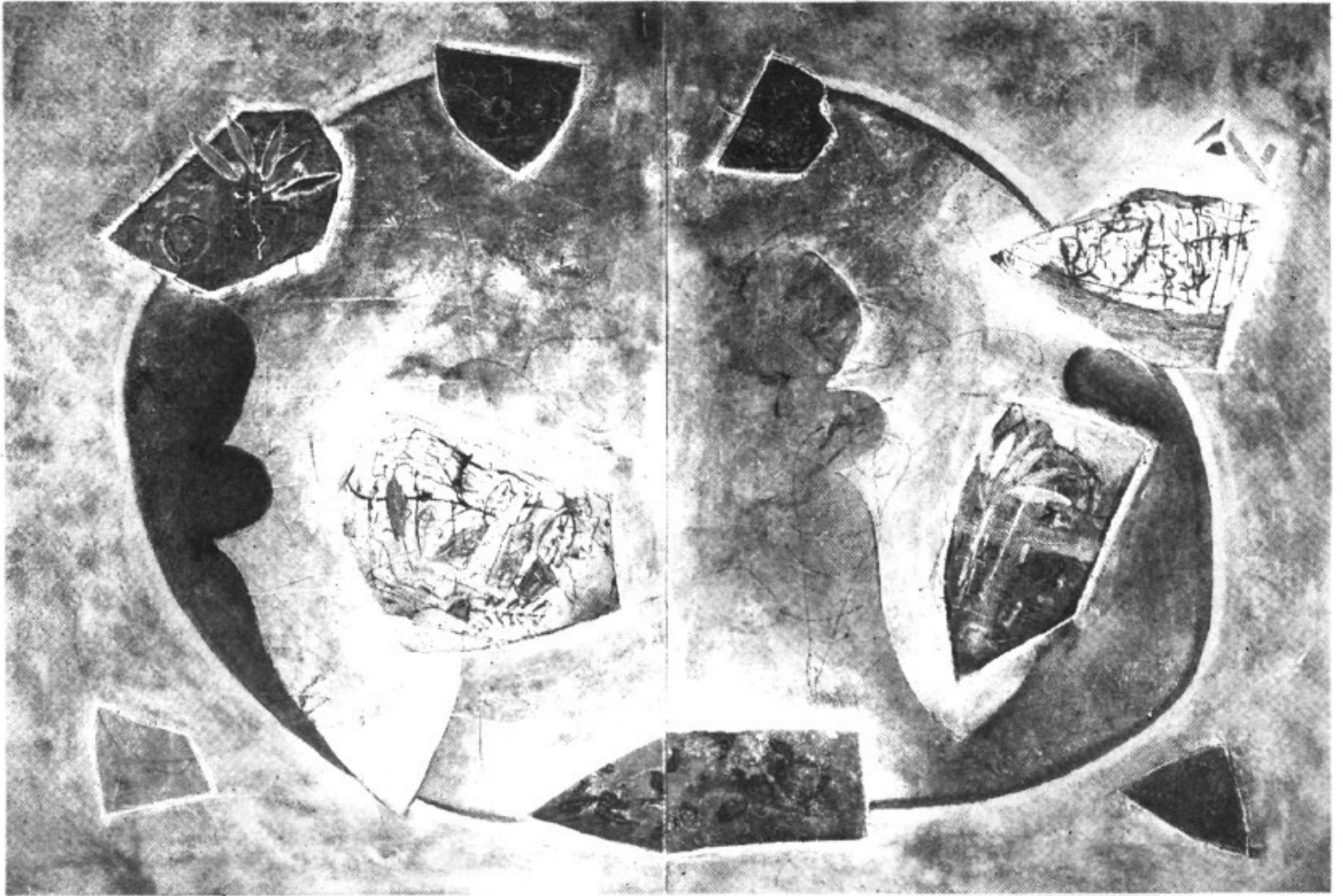
# FENT CARRERANY

MARIA DE LA SALUT

Nº 34

MAIG

1989



\*\*\*\*\*  
 AREES NATURALS PROTEGIDES  
 FINQUES DE:  
 SON MORAGUES  
 MENUT I BINIFALDÓ  
 FINQUES DE LA SERRA  
 LA TRAPA  
 Pag. 6  
 \*\*\*\*\*

garantia de futur?  
 ↓  
 \*\*\*\*\*  
 MARIA DE LA SALUT:  
 LA FINCA DE MONTBLANC  
 UN GRAN COMPLEXE URBANÍSTIC  
 Pag. 23  
 \*\*\*\*\*

\*\*\*\*\*  
 SA XERRADETA AMB  
 D. BARTOMEU MARIMON "ES SECRETARI"  
 Pag. 14  
 \*\*\*\*\*

# SUMARI

Editorial i Sumari, . . . . .	2
Pere Alemany, . . . . .	3
Les Herbes . . . . .	4
Àrees Naturals Protegides . . . . .	6
Casa de la Vila . . . . .	8
Correu Obert, . . . . .	9
Bullit de Notícies, . . . . .	12
Sa Xerradeta, . . . . .	14
Desde el Balcó de la Sala . . . . .	16
Pàgina Sanitària, . . . . .	18
Més Bullit de notícies, . . . . .	20
Amb una mica d'imaginació, . . . . .	21
Demografia, Temps, Telèfons, . . . . .	22
Montblanc . . . . .	23
Passatemp, . . . . .	24
Ressenyes Bibliogràfiques . . . . .	25
Carrerany Esportiu, . . . . .	26
Feim Carrerany, . . . . .	28

EQUIP DE REDACCIÓ

- Bartomeu Arbona Quetglas
- Pep Lluís Corresa Martínez
- Jaume Ferriol Fiol
- Antoni Mas Negre
- Jaume Mestre Llompart
- Pere A. Pons Quetglas
- Joana Maria Queralt
- Onofre Sureda Ribas

COL·LABORADORS

- Delegació d'Informació de l'Ajuntament de Maria
- Bartomeu Monjo Sureda
- Maika Lozano
- Pere Massuti Ramis
- Miquel Morey Mas

Portada: Foto d'un cuadro d'en Pere Alemany

Fotografies:

- Pep Lluís Corresa
- Jaume Mestre
- Pere A. Pons

Edita:  
 Associació Cultural FENT CARRERANY  
 Femeries, 1  
 07519 Maria de la Salut

Imprimeix:  
 Apostol y Civilizador  
 Petra  
 Nº Depòsit Legal: PM-457/1986

# Editorial

DURANT ELS DARRERS MESOS, EL NOSTRE POBLE ESTÀ SOFRINT UN CANVI QUE JA ES COMENÇA A NOTAR I EN EL FUTUR, SEGONS ELS PLANS QUE TENEN ELS POLITIC LOCALS, HI HAURA MÉS CANVIS, QUE AFECTARAN EN GRAN MANERA A LA NOSTRA VIDA DIÀRIA.

ELS MALPENSATS, JA RUMIARAN QUE ESTAN ALABAN LA GESTIÓ DE L'ACTUAL BATLE I DEL GRUP QUE LI DONA SUPORT: RES MÉS ENFORA DE LES NOSTRES INTENCIONS QUE NO SON ALTRES QUE MIRAR AMB OPTIMISME ELS PROJECTES QUE ES TENEN INICIATS DINS LES DISTINTES ÀREES DE LA VIDA DEL POBLE.

DOMANT UN REPAS A LES PROPOSTES QUE DARRERAMENT S'HAN DUIT A LA COMISSIÓ DE GOVERN ORGAN RECTOR DE LA VIDA MUNICIPAL DEGUT AL PACTE EXISTENT, EL FUTUR PAREIX UN INTENT DE FER CANVI AL NOSTRE POBLE FINS AL PUNT QUE ENS POT DUR A PENSAR SI FINS AL MOMENT ACTUAL, FINS A AQUESTA LEGISLATURA, S'HAVIA ESTAT PERDENT EL TEMPS.

PAREIX QUE ESTAM DINS EL BON CAMÍ, DINS TOTS ELS ÀMBITS LOCALS PER AGAFAR D'UNA VEGADA EL TRIUMF DE LA MODERNITAT I POSAR-NOS A L'ALTURA D'ALTRES POBLES QUE HAVIEN SABUT O POGUT POSAR-SE PI DAVANT NOSTRE EN MOLTS D'ASPECTES.

EL COMENÇAMENT DE LES OBRES PER AL CLAVEL GUERAN, UNA REFORMA AL POLIESPOTIU I LA CONSTRUCCIÓ D'UNA PISCINA, UNA ANPLIACIÓ DE LA LLAR DE LA TERCERA EDAT AMB LES POSSIBILITATS QUE AIXO SUPOSA, SON OBRES A REALITZAR EN UN FUTUR DE LES QUALS EL MARIANDO ESPERA QUE CANVIIN LA SEVA VIDA EN EL FUTUR

ALTRES OBRES NO DE TANTA ENVERGADURA ESPECTACULARITAT I QUE TAMBE LES NOTAM A LA NOSTRA VIDA DIÀRIA, ESTAN O BE ACABADES, O EN MARXA O EN PROJECTE.

EL MARIANDO ESPERA RESULTATS I AQUESTS HAN D'ARRIBAR EN FORMA DE REALITATS.

PER ALTRA BANDA, LA POSSIBLE CONSTRUCCIÓ D'UNA ZONA TURÍSTICA A MONTBLANC, A MÉS D'UNES DINES NECESSITATS PER REALITZAR ALGUN PROJECTE, PODEM DONAR UNA NOVA ESPERANÇA DE VIDA QUE SI LA SUMAM A L'ESMENTAT ANTERIORMENT ENS SEMBLA MOLT BONIC.

ESPEREM QU' AQUEST SOMNI ES FACI REALITAT.

+++++  
 + La redacció de Fent Carrerany +  
 + no es fa responsable de les +  
 + opinions dels qui hi escriuen +  
 +++++



TEMPS PASSAT

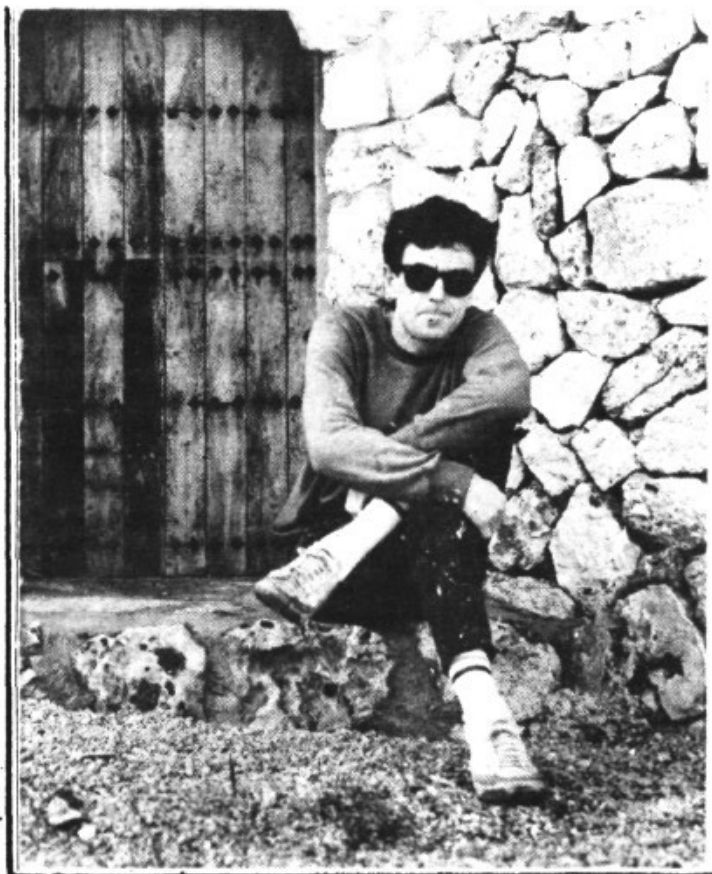
- Abril del 1987:
- Càmares Agràries.
  - La llet preocupa.
  - Eleccions.
  - Un profeta a fora pob

- Abril del 1988:
- Jornada gran per la Edat.
  - Forasters.
  - Primer trial-inc Maria.

**PERE ALEMANY**  
**"DES DE LA REALIDAT FINS A LA UTOPIA".**

La Galeria Bisart de Ciutat, presenta des del passat 11 d'abril fins al pròxim 13 de maig la darrera creació artística de Pere Alemany.

La seva vertiginosa carrera, marcada per una gran capacitat creativa fa que en tres anys de plena dedicació siguin cinc les exposicions col·lectives i sis individuals amb les que aquest "mariando", ens ha gratificat a tots aquells que hem seguit la contínua evolució de la seva obra. Amic de la heterogeneïtat en la seva incessant recerca de com transmetre les idees a través de la pintura, deixa plasmar en les seves elaborades teles tota una gran capacitat plàstica.



Pere Alemany.



PERE ALEMANY  
 Fuga.

**"L'ART,  
 EVOLUCIÓ CONSTANT"**

El futur immediat passa per Barcelona, on s'ubicarà una pròxima exposició essent imminent, potser en el moment de llegir aquestes retxes ja estarà a la venda, la publicació d'un llibre damunt la seva vida i obra, escrit pel lleonès Antonio Colines, poeta guardonat amb el Premi de la Crítica el 1975 i Premi Nacional de Literatura el 1982, essent l'escriptor més jove que ha obtingut aquest guardó. Les fotografies que il·lustraran aquest llibre són del conegut fotògraf Vicens Matas.

# LES HERBES



Les herbes, també en cosmètica han tingut de temp enera la seva importància. Els antics egipcis preparaven la pintura de llavis a partir d'extractes vegetals. Des de f uns anys les firmes comercials de cosmètics han tornat incorporar les herbes als seus productes com a reflex d'un inclinació general a dur un tipus de vida més natural sana.

Poc importa per preparar a casa nostra que les herbe utilitzades siguin comprades o del nostre propi cultiu quant més fresques, millor. Alguns cosmètics requereix exemplars complets, i d'altres es componen de infusions olis, que són els olis essencials o volàtils continguts e les fulles i flors, o en totes dues. Tenen la propietat d millorar la circulació de la sang, d'actuar com desinfectant i estimular la producció dels glòbuls blancs. Convé recordar que els cosmètics d'herbes sols actuen d manera externa.

Els olis es poden trobar a un herboari, encara que són cars, la quantita necessària per fer una preparació és tan petita que ens resultarà una inversió llarg plaç.

També hem de recordar, que l'ús d'herbes de fruits i hortalisses fresques en la dieta és tan important per la bellesa com l'ús de cosmètics.

Ja sabem per altres capítols com es fa una infusió, cal recordar que podem fe quantitat d'infusió per utilitzar en varies ocasions i el que ens quedi no l tirarem, servirà per afegir en el bany. (la infusió per la cara la guardarem dins la gelera).

## LA CARA. —

Les tres regles bàsiques per a mantenir una pell firme i flexible, es netejar-la, tonificar-la i hidratar-la. La primera operació constitueix en alliberar-la de la brutor que s'acumula damunt ella cada dia, així obrim els porus.

Després tonificam la pell. Els tònic són productes astrigents suaus que tornen a tancar els porus i donen fermesa a la pell.

Per últim hidratam, ja que en les dues operacions anteriors s'han eliminat greixos naturals de la pell; amb la hidratació mantindrem la pell flexible i evitarem seccures. Un pic a la setmana convé netejar amb profunditat la cara amb un bany de vapor o mascarilla. No és convenient usar els dos mètodes amb excesiva freqüència.

## BANYS DE VAPOR FACIALS

Posar dues tasses d'herbes amb un litre d'aigua bullint, en una ribelleta; ficarem el cap cobert amb una tovallola per formar una càmera i que el vapor ens doni a la cara, de 4 a 8 minuts. La camamilla, les flors de saüc, la camamilla, el fonoll, la sàlvia i les flors de til·lo són adequades per aquest fi.



# LES HERBES

## FER UNA MASCARETA. —

Mètode 1.- Esbocinar tres o quatre manats d'herbes fresques en una olla; cobrir-les amb aigua bullint, bullir-les a foc lent durant 10 minuts o fins que les fulles quedin fuses per fer una pasta gruixada. Treure del foc i que refredi un poc. Quan encara és calenta s'escampa damunt cotó estèril, i la aplicarem per la cara, manco boca i ulls, deixar durant 10 o 15 minuts. Després ens aclarim amb aigua teba. La sàlvia o mescla de fulles de dent de lleó i ortiga són molt adequades per aquest tipus de mascareta. També serveixen les que es recomanen pels banys de vapor facials.

Mètode 2.- Es barreja un iogurt (natural) amb una culleradeta de té amb llavors de fonoll de fulles triturades del mateix, es posa per la cara manco ulls i boca, deixar-lo de 10 a 15 minuts, aclarir-se la cara amb aigua teba. El fonoll actúa com a tònic i com a suavitzador de rucs.

NOTA.- quant empreu qualche tipus de mascareta us heu de protegir els ulls amb un cotó humit d'aigua freda.



## CREMA NETEJADORA -BÁSICA-

La base de les netejadores és la lanolina i la cera d'abelles; les trobarem en drogueries. S'usa per netejar la pell, tan pel dia com per la nit; se'n posa una petita quantitat damunt la pell donant-se un massatge i es lleva amb un cotó net.

Recepta: cera d'abelles 14 grs., lanolina 25 grs., oli d'oliva o d'aguacate 75 ml., infusió d'herbes 2 culleradetes, oli essencial per donar aroma 2 gotes.

Es fonen la cera i la lanolina a foc mig; quan és líquid s'afegeix l'oli; es treu del foc i se'n torna a afegir l'aigua d'herbes i l'oli essencial. Remenam fins que sigui fred. La crema es guarda en un pot de vidre de boca ampla ben tapat.

## Proporcions per les infusions cutànies:

Se posa l'aigua bullint damunt l'herba ben igual que per a fer un té, es deixa reposar durant 30 minuts abans de colar-la (filtrar-la). La proporció serà 3 o 4 cullerades d'herba fresca (1 cullerada si és seca) 3 cl. (1 1/4 tassa) d'aigua. No deixarem reposar mai en un recipient de metal, ha d'esser porcelana o terrissa.

**ÀREES NATURALS PROTEGIDES (3).**

Amb aquesta darrera entrega, acabam de donar algunes dades damunt les àrees naturals protegides que podem trobar a la nostra illa.

**SON MORAGUES:**

La finca, propietat d'ICONA, té una superfície d'unes 580 hectàrees i està situada dins el terme municipal de Valldemossa. El seu principal problema, és l'eliminació progressiva del sotabosc de l'"Alzinar", amb el que es produeix també una erosió del sol. Aquesta erosió, es veu incrementada per la presència d'una considerable quantitat de cabres salvatges.

**MENUT I BINIFALDÓ:**

Aquestes finques, han estat visitades en les excursions que la nostra associació hi realitzàren. Qualificades com a Muntanya d'Utilitat Pública, tenen les dues una extensió d'unes 74 hectàrees. Estan situades dins el terme municipal d'Escorca. Es de resaltar les podes excessives que pateixen. S'han vist deteriorades per una progressiva i també excessiva apertura de pistes forestals dins elles.

**FINQUES DE LA SERRA:**

Apart de Menut i Binifaldó, la Serra incloueix les finques públiques de Comuna de Biniamar, La Mola i Son Massip, La Bassa, Sa Comuna de Bunyola, Mortix, Sa Comuna de Caimari, Mina Gran, Son Fortuny i Tossals Vells. Si consideram com un ent únic, la Serra de Tramuntana, aquesta pateix una manca de gestió conservacionista. L'apertura de pistes forestals s'ha realitzat incontroladament en zones de forta pendent o en zones interiors de l'alzinar mallorquí. S'han realitzat durant anys esbrossaments de boscatge que no es pot qualificar sino en molts de casos de perjudicial.

**LA TRAPA:**

Amb una extensió de 70 hectàrees, és una finca de muntanya situada en el terme municipal d'Andratx, a l'extrem occidental de la Serra de Tramuntana front a l'illa de Sa Dragonera. És propietat del Grup d'Ornitologia Balear (G.O.B) i recentment, "FENT CARRERANY" va acordar en reunió de la seva Junta Directiva l'aportació de 10.000' - ptes. a l'esmentat grup naturista, per ajudar a la compra de La Trapa.

La part de la finca que dona al mar està formada per alts penyassegats, que en alguns indrets assoleixen els 200 m. d'alçada i que contenen alguns petits tresors vegetals i faunístics. L'interior de la finca es troben les restes d'un petit monestir construït cap a 1810 per una comunitat de monjos francesos. Aquests, en 12 anys construïren un complex sistema de marjades, sens dubte de les més espectaculars de l'illa, no per extensió però sí per la tipologia.

La vegetació de la finca, és una mostra de la vegetació de la Serra de Tramuntana si bé al tractar-se de la zona més meridional d'aquesta, no hi trobam superfícies d'alzinar. Faunísticament La Trapa és també rica i s'hi poden observar aucells tan valuosos com els falcons marins, el buscuret coallarga l'esparver o d'altres encara més interessants.

A causa de l'elevada pressió humana que sofreix la zona, degut al vertits de residus sòlits alreudor de "Ses Cases", en moltes d'ocasions en actuacions de caracter vandàlic. Existeix un greu problema de desforestació i erosió lligat al incendi produït a finals de l'any 1.970.



Fins al moment, les activitats dutes a terme a la finca han estat únicament dedicades al manteniment del que allà es trobava, ja que els esforços del G.O.B han estat plenament dedicats a aconseguir finalitzar el pagament dels deutes. S'ha intentat mantenir l'estat de les cases, en gran part ruïnoses, i fins i tot s'ha reconstruït un petit habitatge per facilitar les feines de la gent que actualment hi dedica hores per a la vigilància. S'hi han celebrat alguns camps de treball durant els quals s'ha treballat a les marjades o a les cases. La reforma de l'edifici de les cases de la possessió, és necessari. Les marjades que envolten les cases, estan ben conservades i des d'elles es pot veure un bella panoràmica de Sa Dragonera.

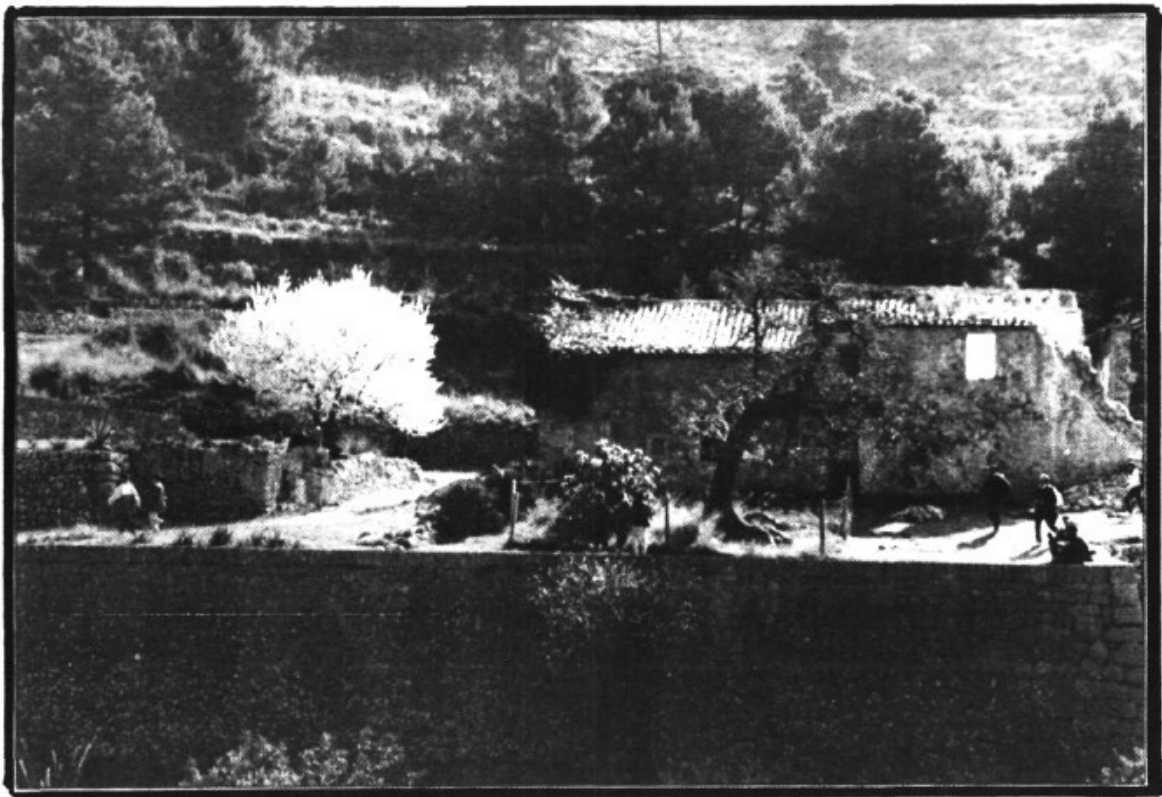
Deu anys després d'haver iniciat la compra, la finalització sembla estar ben prop, Sols una petita empremta podria

ajudar a consolidar la compra i es podria començar a treballar a fons en les necessàries tasques de gestió i conservació de la finca.

Un dels objectius de la compra, era el de fer veure a l'Administració que existia una demanda d'espais naturals susceptibles d'esser gestionats amb uns objectius plenament conservacionistes i amb àrees més o manco grans dedicades a activitats educatives o d'esplai. En part, els objectius s'han anat complint, i en els darrers anys hem vist com altres finques de la Serra han passat a tenir també titularitat pública.

Avui en dia La Trapa és ben coneguda pels habitants d'aquestes illes, que la consideren com a cosa de tots i són molts els que la visiten cada dia durant qualsevol època de l'any.

Jaume Mestre.



# Casa de la Vila

## COMISSIÓ DE GOVERN DE DIA 6 D'ABRIL

Sessió Extra-ordinària, amb assistència de tots els seus components, es prengueren els següents acords:

- 1.- Aprovar l'acta de la sessió anterior (9-3-89)
- 2.- Aprovar la sol·licitud d'inclusió de l'obra "Captació i elevació d'aigua potable i depòsit regulador", amb un pressupost de 34.273.880 pts. dins el Pla d'Obres i Serveis del Consell Insular de Mallorca per a 1989.
- 3.- Aprovar sol·licitar la Cooperació Tècnica total al CIM per a la redacció del projecte de les obres "Xarxa de distribució d'aigua potable i de Clavegueram".
- 4.- Aprovar la proposta de la Batllia de sol·licitar ajuda a la Conselleria de Cultura per a una exposició de pintura a celebrar els dies 7 al 10 de setembre.
- 5.- Aprovar la proposta de la Batllia de sol·licitar ajuda a la Conselleria de Sanitat i Seguretat Social per a l'adquisició de l'inmoble veï del Centre de la Tercera Edat i per reformar el primer pis, dins el programa d'Acció Social.
- 6.- Aprovar les següents factures:
  - MACAS (instal·lació elèctrica i il·luminació planta superior de la Unitat Sanitària)... 110.015 pts.
  - MACAS (llum Nadal) 126.213 pts.
- 7.- Aprovar concedir, a compte, una subvenció de 35.000 pts. al C.C. de Maria de la Salut, per Conferència medicina esportiva i Trofeu "Un hivern a Mallorca".
- 8.- Aprovar, per unanimitat, amb el vot amb reserves dels Senyors Torelló i Oliver, de la proposta de la Batllia de Subvenció al Patronat Joan XXIII d'Inca per la cofinanciació del Centre de Disminuïts Psíquics, per un total de 685.306 pts, a distribuir-se 342.563 pts al present exercici de 1989 i les restants 342.653 al proper exercici de 1990.
- 9.- Aprovar la primera certificació de "Reforma i millora de l'enllume-

nat públic", per un import de 1.270.997 pts.

- 10.- Aprovar 3 expedients d'obres menors.
- 11.- Adjudicar les obres de la "Piscina Municipal" a l'empresa Tecnosport per un import de 12.598.993 pts, notificar a l'adjudicatari, instant-li a què presenti fiança definitiva i formalitzi el contracte corresponent, així com facultar al senyor batle a la firma dels documents necessaris per executar el present acord.

## PLE EXTRAORDINARI DE DIA 14 D'ABRIL

No hi assisteix, amb excusa prèvia, el regidor Sr. Guillem Bergas. Es prengueren els següents acords:

- 1.- Aprovar l'acta de la sessió anterior. (17-3-89)
- 2.- Aprovar el conveni urbanístic entre l'Ajuntament i l'entitat Meridional Mallorca S.A. mitjançant el qual l'Ajuntament es compromet a classificar com a sòl apte per urbanitzar els terrenys de la finca Ses Rotes Velles de la possessió de Montblanc dins les Normes Subsidiàries i Meridional Mallorca es compromet a abonar a l'Ajuntament, 50 milions de pessetes en concepte d'aprofitament mig i a la tramitació del Pla Parcial i el Pla d'Urbanització.
- 3.- Havent-se de procedir a l'elecció, per majoria absoluta, de Jutge de Pau, en votació secreta, es fa aquesta amb el següent resultat:
  - D. Miquel Gelabert ..... 3 vots
  - D. Jordi Ferriol ..... 2 vots
  - D. Antoni Torelló ..... 1 vot
  - En blanc ..... 2 vots
 En no obtenir majoria absoluta cap candidat, no es pot elegir el Jutge de Pau.
- 4.- Nomenar al funcionari de carrera de la Corporació D. Bartomeu Marimon Simó com a Secretari del Jutjat de Pau de Maria de la Salut i comunicar el present acord al Ministeri de Justícia per a la seva aprovació.





# CORREU OBERT



## ACTUACIÓ POC AFORTUNADA.

Denunciam des d'aquí un fet que succeí el passat dia 6 d'Abril; és prou representatiu de la situació lingüística i social que patim els ciutadans mallorquins "salvaguardats" per la Policia Nacional.

Aquesta mateixa carta l'adreçam als següents diaris: "Balears", "Diario de Mallorca", "El Dia-16", "Ultima Hora", "Avui", "El País" i "Diari de Barcelona" entre altres. Tan de bo que els nostres diaris la publiquin !.

El jove mallorquí Pere Massutí de 26 anys, fou amenaçat i portat a Comissaria per contestar a una parella de la Policia Nacional en català, llengua que a més de ser la seva pròpia, és oficial a les Illes.

Els fets succeïren així: després d'aturar-lo en mig del carrer del Sindicat cantonada Llongeta, a les 14'30 hores, li demanaren que s'identificàs (cosa que feu amb el document d'identitat) i davant la seva negativa a parlar en espanyol i argumentar que tenia dret d'usar la nostra llengua a ca nostra i en tot moment, el "catxearen" d'alt a baix i l'insultaren. La situació entre Pere i els dos agents es continuà fent tensa, fins que va arribar a un punt on ell els damanà la seva identificació com a policies. No ho feren i

aleshores li digueren que l'afer es resoldria a la Comissaria, on se l'emportaren.

Per entrar allà el sempentejaren de mala manera, i un d'ells es tregué la porra i digué: "te voy a partir las costillas".

En mig de sis policies, dins una sala, fou víctima una altra vegada d'insults, d'escarnis i de tota casta de befes; "Polaco", "hijo de puta", "puta mallorquí", "no te quedará ni un hueso sano"...

Cap dels sis policies tampoc no es volgué identificar.

Quan va demanar què podia fer per denunciar el tracte que havia sofert, li digueren que, "si lo hacia en español podia dirigirse allí mismo en Denúncias y si lo hacia en catalán o mallorquin que fuera al Juzgado de Guardia, al Consell o donde quisiera"

El mateix dia fou presentada la corresponent denúncia al Jutjat de Guàrdia.

Tenim proves que no tots els policies nacionals actuen d'aquesta manera; els qui no ho fan així, que no se sentin al.ludits.

Atentament:

Pere Massutí Ramis  
DI: 78.202.076  
Predís s'Olivaret,  
Selva

Llorenç Massutí Nicolau  
DI: 41.166.012

## ECOLOGISTES I DOMINGUERS

Jo no vull donar-me-les d'ecologista, però el que els cercava per l'excursió del Teix, no crec que ho sigui molt.

Al qui correspongui (ja que l'article no anava signat), m'agradaria dir-li que cada "cual" va i ve, torna i se'n torna, quan vol, pot i li va bé. Que és cosa llastimosa que qui escriu "FEIN CARRERANY" se'n preocupi tant pels ecologistes que anaren a la Trapa i no al Teix.

Vos aclariré...

A la Trapa hi havia una "parcel·la" per comprar-la i al Teix com que no està en venda...

A la Trapa hi havia ganes d'anar-hi i al Teix no.

A la Trapa hi havia foto i volíem sortir, i al Teix no.

Així doncs, els comentaris "MIR-I-MIRIANOS" que és feren al "FEIN CARRERANY" del mes passat, no podien ser més que de qui son...

"Atentamente su segura servidora"

Maika Lozano,



# CORREU OBERT



CARTA OBERTA AL COMARCAL D'INCA PER EN DANIA I EL SEU COSI.

La vostra originalitat em deixa estorat. I tot això, per més que "mir i mir" i torn mirar, llegir i rellegir, em qued esglaiat de lla vostra creativitat. Amb això, no vull convidar-vos a judicar els vostres escrits, més bé ho deix pels vostres estimats lectors. I perquè he begut d'altres fonts que em deixen molt enfora del que representau, em sent molt bé amb tots aquests defectes en lloc d'assumir les vostres virtuds.

Sembla que, l'abstímencia quaresmal us ha servit per arremetre més fort i que no s'han enquilosat els resorts de les vostres obtuses investigades, com a producte, que són, de pobres raonaments o tortuoses imaginacions.

Tot el sentit que voleu donar al vostre joc de paraules és prou insidiós i fins i tot despectiu i n'és més que suficient per a testificar el dit, com a constatació d'aquests mals que patiu. Posats, que us declarau tan obertament adversaris -que no suposats- certament que em podria haver estalviat qualificacions i evitar així més provocacions, que per altra banda no pretenc.

Es palpable que en "honor" de l'ofici heu mossegat l'ham donant mostres inequívokes d'un tarannà que no podeu

amagar i us mostra tal com sou.

Tot el que preteniu, en més o manco causticitat, no alcança a ferir una sensibilitat que queda molt per a sobre, i no seré jo qui us posi el morral sinó que ho deix al qui pertany aquest deure i tutela.

Tot aquest reflexe de manca d'imaginació que denunciáu i que us cega d'ira, seguirà fent camí per a neutralitzar positures tan aberrants com absolutes.

Potser sí, m'he equivocat a l'hora de receptor les "bollidures" i no donar-les l'especificitat corresponent per curar-vos la vostra malaltia.

Seguiu, si així us plau, alimentant-vos d'aquestes habituals crítiques.

No m'abstenc de repetir que donar renda lluire als sentiments baix d'aquest ampar, és un abús de poder i un acte de covardia.

No desboqueu el vostre instint professional i feis honor a aquest trànsit amb mesures més democràtiques i honestes oferint als lectors qualque cosa més que disseccions cruents i deixau-vos de dirigismes intencionats.

Fora revulsius i apurar qüestions que a poc de bo condueixen.

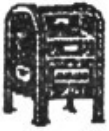
Com que no m'agrada aquest joc em retir olímpicament posant fi a la qüestió i desitjant quedi closa amb un

acomiat cordial i respectant en tot cas unes idees però no les formes que heu sovint emprat. Entenc que el legal és jugar net i que el contrari és el que feis.

No és més que un dret de rèplica que exercesc a disgust i que us gloriáu massa dels vostres escrits fent ostentació d'uns privilegis que malgastau. El recórrer a aquests artilugis per a defenestrar als altres és senzillament ignominiós.

Per molt que us excuseu amb el nostre "imaginisme" és prou delatador tot el que deis i us despullau mostrant-vos tal com sou. A més a més no deveu d'incitar voluntats al poble; per això mateix, els arbres de Maria faran el seu camí i seran els qui polsin, en certa manera, l'evolució d'un poble que vol tirar endavant sense obstacles d'aquest tipus. Us deman, per acabar, assessorament i col.laboració en el conflictiu tema de les nostres benvolgudes Festes Patronals atenint a la creativitat de què sou posseïdors, per la qual cosa el vostre poble us quedaria agraït.

Bartomeu Monjo i Sureda



## CORREU OBERT



AL RESPONSABLE DE LA  
SECCIO "FEIM CARRERANY"

Després d'haver llegit la darrera revista, i més concretament la secció "Feim Carrerany", voldria fer unes puntualitzacions:

"El passat diumenge dia 12 de Març i seguint la programació d'excursions anàrem al Teix (1064 m.)

El dia era esplèndid, però els ecologistes ... on eren?

Encara em deman que tendria d'atractiu La Trapa que no tengui el Teix..."

Així mateix començava la crònica de la diada al Teix. I ara jo em deman, tots els que vàrem anar a La Trapa i no anàrem al Teix som ecologistes?. No ho crec, però encara que així sia, crec que tots els que vàrem anar a La Trapa no estàvem obligats a anar al Teix, d'aquest "ecologistes" n'hi havia que també eren d'excursió, altres tenien exàmens i havien d'estudiar, altres havien anat de marxa i es varen estimar més dormir. jo crec que tot-hom, sempre que pugui, ha de triar el que més li convé.

Possiblement a algón d'aquests "ecologistes" de La Trapa li hauria agradat més anar a fer el Pancaritat a Bonany el dia 12 d'Abril. Però quan la gent va tenir noticia d'aquesta excursió ja s'havia feta. Un altre any serà.

Per això crec que és millor que es deixin les capritxades per un altre moment i es deixi que la gent mentre no molesti a ningó, vagi allà a on vulgui, o allà on pugui.

Miguel Morey i Mas.

# Donam la mà als ajuntaments,



Per nosaltres,  
els més petits són els  
més grans.



CONSELL INSULAR DE MALLORCA

# BULLET de notícies

## BOLLETI INFORMACIÓ MUNICIPAL B. I. M.

Llegint al l'esmentat Bolletí que les obres a la piscina municipal havien començat. On es aquesta piscina, al camp d'esports o a Montblanc ?.

No hem llegit en aquest bolletí, els funcionaris municipals al servei de la Sanitat Municipal, i això que el Sr. Batle va convocar per primera vegada a la Junata Local de Sanitat de la qual es President.

Aquests funcionaris son, per si no ho savien, el següents:

- El Metge
- El Veterinari
- L' Apotecària
- El A. T. S.

## PLAQUES ENCARA EN FORASTER

Don Magi Ferriol, Batle President del Exim Ajuntament de Maria de la Salut, amb una trajectòria prou demostrada en defensa de la Normalització llingüística del Català, ens digué en passada roda informativa que, no s'havien canviat encara les plaques que no estan normalitzades per manca de doblers.

No sabem que pensar, Sera que quan persones tan reivindicatives arriben al poder, veuen les lletres canviades ?.



## DESAPARICIONS

Diven que Fent Carrerany el volen fer desaparèixer, quan surti es B. I. M. (Bolletí d'Informació Municipal), no sigui que alguns facin crítiques mal intencionades a l'Ajuntament, a l'església, els urbanitza.....



# BULLIT de noticies

## FURGONETA NOVA, ROVELL VELL

La furgoneta de l'Ajuntament està queixosa de que no li fiquen ma, la treven poc a pasetjar pels voltants del poble.

## ELS DOBLERS DE S'OLIVERA

L'ajuntament deu anar molt be en qüestió de doblers, ja que no sap, ni le preocupa, que li costarà s'olivera. Mentres tant nos diuen que no hi han per normalitzar les plaques dels carrers.

Qui t'ha vist i qui te veu.

## SUBVENCIONS

Al pareixer i segons el Batle, les subvencions otorgades, botant-se les tant anomenades NORMES, a diferents entitats escolars, no son subvencions.

A lo millor son donatius.

## SES RODES INFORMATIVES DES BATLE

Sa darrera roda informativa, va queda aplaçada degut a la visita de d'uns senyors molt importants de Palma, que per lo vist tenen molts de doblers i poder.

El batle ens va informar que un tractor de sa Mancomunitat des Pla ha netejat ses voreres des camins. Que per cert Sr. batle ho han fet d'una manera molt esburbada, i si no heu creu se molesti de fer una excursioneta.

## ESCOLA D'ADULTS

Pareix mentida, però per por de les obres que l'Ajuntament fa al local de la tercera edat per acondicionar la biblioteca, les aules de l'escola d'adults no tenen llum, per la qual cosa es tenen que desplaçar d'un lloc a l'altre per poder terminar les classes. I es que al nostre Ajuntament hi han coses que no l'hi preocupen tant com d'altres.

## SURREALISTA ELECCIÓ DEL JUTGE DE PAU

Els tres partits que foren capaços de formar una coalició de govern, han estat impotents davant un fet tant senzill com es el de triar un Jutge de Pau pel Poble de Maria. L'esperpèntica realitat va ser que cada un d'ells presentaren un candidat. En canvi, el silenciós grup del P.P., no va presentar cap. I aquestes coses ni ha Kafka, -gran mestre de la imaginació-, haguera montat una historieta com aquestes que ocorren a la nostra Casa de la Vila.



# SA XERRADETA!

AMB DON BARTOMEU MARIMON SIMO.

(Es Secretari).

Don Bartomeu Marimon Simó, més conegut com "Es Secretari" de Maria de la Salut, és casat i viu a Muro; té dos fills, un nin de quatre anys i mig i una nina de dos anys.

"Es Secretari", com a bon funcionari està empadronat a Maria, a sa Plaça des Pou nº 13. Ara, que creim que poques vegades hi romàn. Pareix que és la proximitat de la seva família al lloc de treball fou factor decisiu per triar Maria com a destí, -no olviden que va quedar en tercer lloc dels mallorquins que tregueren l'oposició amb ell-, ja que hagués pogut triar Ajuntaments més importants.

No l'importaria venir a viure a Maria, ja que està entusiasmat amb la tasca quotidiana, amb els veïnats, companys de treball, i considera estratègica la ubicació geogràfica del Poble.

*"Mai he tengut diferències per ningú, siguin de la tendència política que siguin; Jo allò que mir és la persona, no al partit polític al que pertany."*



"Allò que estar ben clar, és que el camp a Mallorca acabarà per desaparèixer, o sigui, e que actualment és un agricultor. Ara, cap a quin sector es desviarà l'economia no es pot saber, i es una cosa que preocupa als pobles de

l'interior. La gent, a la llarga, se'n ha d'anar; Si et fixes, la gent que hi ha entrat setmana per Maria és poca. És una llàstima que es perdin les arrels del poble, perquè Maria, en 15 anys ha baixat una bestialitat. Des de fa 5 ó 6 anys estam estancats; Te en compte que a Maria l'any 1981 hi havia 1794 habitants. Ara n'hi ha 1887, pràcticament ha augmentat en 100 persones".

D. Bartomeu no ho tenia gaire clar això de fer de misser. De fet ho va provar fent de passant amb un advocat molt prestigiós a Ciutat. Però s'estimà més no parlar-ne, d'aquell temps.

L'advocacia no era la seva vocació i va ser D. Sebastià Crepi, llavors interventor a Muro i avui vice-interventor a l'ajuntament de Ciutat qui l'animà i l'ajudà a preparar les oposicions deixant-li llibres i donant-li recolzament moral; Avui diu D. Bartomeu, li de molt i li està molt agraït.

Després d'haver aprovat les oposicions i de triar destí, D. Bartomeu arribà a Maria un 1 d'abril de l'any 1983.

*"Vaig venir aquí i vaig xerrar amb D. Miquel que em va atendre la mar de bé, i així acabades d'aprovar les oposicions i el concurs per ocupar plaça, ens posàrem a fer feina tot d'una. Vaig tenir la gran sort d'aprovar el darrer any que es convocaren oposicions. Des de llevonses ençà, no n'hi ha hagudes més".*

*"He de dir que tots els batles han estat sempre molt respectuosos amb jo, reconeguen sempre la meva feina, la qual cosa és molt d'agraïr".*

AMB DON BARTOMEU MARIMON SIMO.

(Es Secretari).



"Quan arriba el diumenge, ni ràdio ni premsa, dedic tot el temps a la meua família".

"Vaig estar dos anys a "La Porciúncula",; Després cinc anys a Sant Francesc d'Inca, i vaig fer C.O.U. a Barcelona, Perquè tenia un germà que començava Primer curs de Farmàcia. Després em vaig matricular a la Facultat de Dret; Com que jo jugava a futbol ;; HOME JO ERA MIG PROFESSIONAL !!, el Barça em pagava llibres, matrícula i tot. Fent segon de Dret, em vaig rompre el lligament lateral interior del genoll dret; Llevors no operaven aquesta lesió i degut a això, vaig passar a jugar amb l'Europa a tercera divisió. De l'any 73 al 79 vaig viure a Barcelona. El dematí anava a classe i els horabaixes a entrenar; de vegades era un poc dur, perquè m'exigia molt de sacrifici, però com que m'agradava estudiar i fer esport... Ara ja no en faig d'esport; és una llàstima, però és per manca de temps".

"Jo he pogut anar a fer feina a Ciutat guanyant molt més que aquí, però no m'ha interessat. Aquí a Mariaestic molt bé i estic a prop de la família, que per jo és molt important".

"Aquí la gent ha trobat i sempre trobarà el meu càrrec a la seva disposició, en qualsevol cosa que jo pugui ajudar. Ademés consider que tot càrrec Públic es deu al servei del Poble, perquè al cap i a la fi, és qui té dret a exigir-te. Per jo, això està molt clar, i li veig més clar de cada dia; no val aquí ser un "tio prepotent" sinó a l'enrevés".



# Des del balcó de la sala



## PUNTUALITZACIONS AL PLA INTEGRAL DE RESIDUS SOLIDS

síntesi, el que comprèn el projecte, encara que contempla i possibilita una planta complementària a la part forana, pensant que hauria d'esser en el pla per a facilitar la comercialització del producte. L'adquisició dels terrenys van a càrrec dels municipis mentre els tractaments ho serien de les empreses concessionàries.

S'ha convingut a altres nivells que es podria fer a on estan situades les mines de Sineu, tenint en compte certes avantatges que farien més viable el projecte. Així, posades les mires preferentment en aquest lloc, és el que m'indueix a puntualitzar aquest tema, pel que ens afecta i per recolzar unes positures que són evidents i que sembla s'obliden en aquest projecte.

Tota aquesta problemàtica mereix una atenció especial per la diversitat de factors que hi intervenen i les amples repercussions sobre l'hàbitat d'aquesta zona.

No vull posar res en entredit, abans valorar el més bé possible el projecte per ajudar a dur-lo a terme amb la mesura més convenient i donar relleu a l'impacte ambiental que pot produir. Es en defensa, sobretot, d'aquests interessos que volem demanar una fiabilitat i unes garanties prou fermes, sense entrar a aclarir altres conceptes que potser s'ens escapen un poc de la mà.

Fa ja un cert temps que fórem convocats per la Conselleria d'Indústria els representants municipals de la Mancomunitat del Pla per a donar relació de les determinacions preses en quant a la ubicació d'uns terrenys adequats per al tractament de residus.

Com ja es sap, aquest problema mereix urgent solució i ja ha estat comentat dies passats a la premsa.

A nivell oficial i conscients de la importància s'han agafat mesures mitjançant un pla integral que s'ha donat a conèixer i que consisteix en la posada en funcionament d'unes estacions o abocadors de transparència i una planta de compost, que concentraria tot el tractament. Això és, en



# Des del balcó de la sala

Demanam des d'aquesta plana responsabilitat en defensa d'uns drets bàsics per a conviure i participar de la riquesa que la mateixa natura ens dóna abans que avalar altres interessos.

No es pot tolerar a cap preu que es promoció una possible monopolització d'uns serveis i hipotecant valors tan importants.

Insistir en què, malgrat tota la normativa i mesures legals, es fa qüestionable un projecte que requereix unes condicions de funcionament d'una perfecció i rapidesa extraordinària, que les experiències no certifiquen.

Es per tant necessari escollir uns terrenys que aportin les característiques aconsellables que evitin aquests inconvenients.

Crec molt seriosament que són competències municipals que estan al davant de tot per a protegir-nos d'aquests perills.

Aquest és sens dubte el repte social, davant les possibles estratègies d'unes empreses que lluiten molt ventatjosament amb uns problemes que són dels ajuntaments o govern autònom i del que s'han desinteressat; quan ara es troben amb la necessitat de controlar-les davant el desbordament que en un consumisme desorbitat ha provocat. Es la cara dolenta del progrés oblidant-se que és inevitable no rompre el cicle biològic com a única solució. I perquè qualsevol



Després d'haver escrit aquestes línies, aparagué al "Diario de Mallorca" una informació molt novedosa com una solució alternativa prou interessant per a l'Ajuntament de Ciutat, en col.laboració entre Emaya i Gesa, convenint que abans de tres mesos es fessin uns estudis per a construir unes centrals elèctriques per a produir energia aprofitant l'incineració dels residus sòlids, el que desbarata favorablement els plans explicitats. Aquest pla podria suposar la solució més idònia per absorbir tots els residus de l'illa, exceptuant el de Calvià, que ja té aquest problema resolt.

Podem pensar que tal volta això deixi una mica estany el projecte pendent de solució.

avança social sotmès a una lacra especulativa atempta contra el progrés demanam ordenament i protecció pel medi ambient.

Tot això en defensa i recolzament d'una àrea o espai tan important. Perquè no volem més degradació i perquè volem conservar l'entorn de la nostra estimada i tranquil.la pagesia amb tots els seus peculiars atractius.

S

\*\*\*\*\*  
 N U T R I C I O I I I  
 \*\*\*\*\*

## L' HORARI DE LES MENJADES.

Hi ha unes quantes postures adoptades respecte a l'alimentació del nadó: des del manteniment d'un horari rigid de menjades, fins a deixar que sigui el nin qui marqui amb la seva cridada d'atenció el seu propi horari.

Ultimament es tendeix a recomanar que s'observi la gana del nin i es respectin els espais que, curiosament, acaben essent sempre el mateix número d'hores (tres i mitja a quatre hores). Tots els pediatres estan d'acord en afirmar la necessitat de tenir en compte les hores de son, evitant que els nostres fills es convertesquin en menjadors "nocturns", interrompint amb això les hores necessàries pel descans.

Per altre banda, el nin d'aquesta edat necessita distribuir el total dels aliments de la seva dieta, en un número major de menjades que l'adult: sis en un principi i a poc a poc, va rebaixant a cinc, quatre i tres, superada l'etapa preescolar.

Des de aquesta època se'ls pot acostumar a regular la seva gana dins un temps, evitant que mengin petites quantitats de galletes, dolços, fruita, etc., a qualsevol hora. És important també insistir amb un bon berenar, combatint la peresa de les primeres hores del matí.

No oblidem que la forma de menjar és també una qüestió d'hàbit i que la mare pot influir poderosament en la creació de bons hàbits de consum dels seus fills.

L'adquisició d'hàbits alimentaris sans és en definitiva en el manteniment d'un bon estat físic i mental al llarg de la nostra vida.



## ALIMENTACIÓ DEL NIN D'UN ANY.

La gana del nin.

En la primera etapa de la vida del nin, la seva gana, "ses ganas de menjar", preocupen constantment a la mare.

Les necessitats en substàncies nutritives són molt elevades, perquè han d'assegurar el seu equilibri i permetre el seu creixement: el nadó dobla el seu pes de naixement, en un període de quatre a sis mesos, i el triplica en un any.

Aleshores, la tolerància del seu aparat digestiu es limita, el que ens obliga a ser cuidadosos en la administració dels aliments.

La mare ha d'adaptar el concepte de ració alimentícia, el que ella creu que és una quantitat normal, la gana i la capacitat del nin.

No s'ha de sentir angustiada davant una absència de gana temporal, que pot esser deguda a moltes causes: monotonia en la alimentació del nin, problemes de dentició, ambient poc favorable en el moment de les menjades (mare nerviosa, renous, atmosfera carregada, etc.).

Si l'evolució en el pes és satisfactoria i no existeix cap estat d'enfermetat, haurem de deixar que sigui el propi nin qui estimuli la seva gana, si bé hi ha que enrevoltar el fet de les menjades de totes les característiques positives: aliments de bon aspecte, temperatura adequada, gust agradable, dins el que el nin comença a acceptar, etc., sobre tot "MAI FORÇAR-LO A QUE MENGI MÉS DEL QUE DESITJA" ni en carantonyes, ni amb amenaces, ni fent de les menjades un espectacle de circ enrevoltat de instruments sonors, etc.

El nin ha d'aprendre a menjar condicionant la seva pròpia gana i no per diversions oferides al marge de la menjada.



### ALIMENTACIÓ DEL NIN DE DOS A CINQ ANYS.

La dieta dels nins d'aquesta edat els ha de proporcionar aliments molt rics en proteïnes i en calci perquè necessiten aquestes substàncies nutritives pel seu normal desenvolupament.

Es en la primera infància quant adquireixen bons hàbits alimentaris i la mare és la persona més indicada per iniciar en el consum de tots els aliments en el seu fill.

El nin és molt sensible amb la presentació dels aliments, l'olor, el color, el gust i la forma influeixen en els gusts personals.

Entre els dos i cinc anys el nin es capritxós per menjar, juga amb els aliments, li encanten els dolços i caramels, etc.

Es missió dels pares evitar que tenguin una alimentació irregular i han de procurar en tot moment incorporar-lo a l'alimentació dels adults.

#### Quantitats d'aliments recomanables per a nins

##### de dos a cinc anys:

- Llet 1/2 l. a 3/4 litre-diaris.
- Carn, pollastre, vísceres, etc. de 60 a 70 grs. tres pics per setmana.
- Peix 100-200 grs. quatre pics per setmana.
- Patates 60 grs. diàriament.
- Llegums 30-50 grs. tres pics per setmana.
- Hortalisses 70 grs. diàriament.
- Taronges, una cada dia.
- Altres fruites una unitat diària.
- Pa 200-250 grs. diaris.
- Farina i dolços, quantitats moderades.
- Arròs 40-50 grs. dos pics per setmana.
- Pastes 40-50 grs. dos pics per setmana.

#### Aliments fonamentals:

Llet, formatge suau, iogurt; carns, fetge, peix, ous, diferents tipus de verdures i ensalades; taronja i fruites en general i quantitats variables de patates, llegums i cereals; pa i arròs. Quantitats moderades de dolços i grasses.

# més **BULLLET** de **notícies**

## PREND-HO COM VULGUIS O COM PUGUIS

El Sr. batle cerca ses normes subsidiàries, cerca canviar sol rústic per urbà, a Montblanc i qui sap si també a Sa Sorteta.

Cerquen voravies entre escombres i asfalt.

S'han perdudes a sa Conselleria ens va dir es batle.

Els de la tercera edat cerquen camps de golf. Però amb un minigolf a sa Plaça des Pou ja es conformen.

Cercan retols **NORMALITZATS** pels carrers de Maria.

Ses papereres que tenim cerquen papers i els carrers i voravies els tenen.

Els excursionistes cerquen "domingueros" i els ecologistes cerquen àreas naturals protegides enfora de Maria però.

Els urbanistes urbanitzacions desfresades de bones intencions.

Els especuladors cerquen construir només 123.000 metres quadrats com a mínim.

El capellà cerca un paner per omplir d'olives.

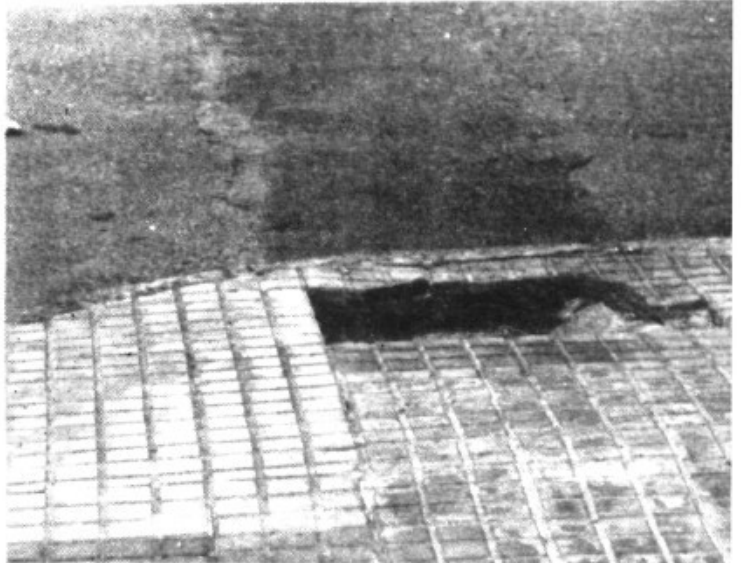
## VACACIONS FORÇADES

El regidor d'obres i urbanisme, nos informà que li tenen de "vacacions forçades". El Batle fa i desfa sense donarli cap tipus d'explicació i a més quan les reb ja es a darrera hora.



## MÉS CLOTS

En el carrer Constitució cap de cantó de Cas Practicant hi ha un clot damunt sa voravia, i a pesar de que fa dos mesos de que s'Ajuntament està avisat, encara no hi ha caigut ningú dedins.



## MOCIÓ DE CENSURA ?

El mal estar ha arribat als regidors de l'oposició del nostre ajuntament. Pareix que se ho estan pensant molt però en tenen ganes de fer una moció de censura al Sr. Batle.

I no sols es el grup de l'oposició, sino part dels qui formen la coalició diven que estan farts de la manera de gestionar l'ajuntament per part del Sr. Batle.

## IL·LUMINACIÓ

En el carrer de Ses Corbates i molts altres carrers hi ha faroles que no tenen llum. Això a qué és degut? No s'han donat conte o és per estalviar llum?

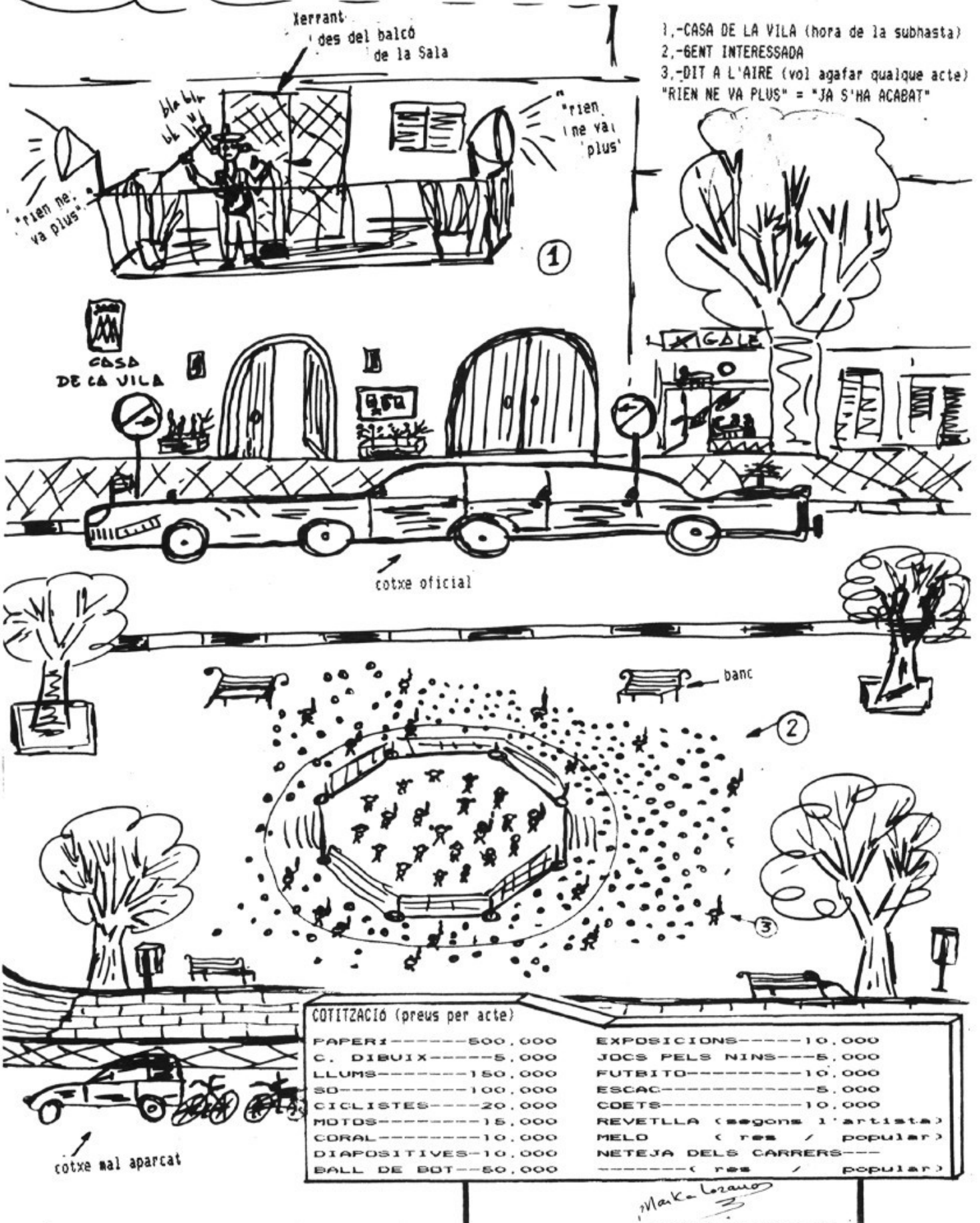
## PISCINA

El Bolleti d'Informació Municipal diu que les obres de la piscina ja estan començades. En es Poliesportiu NO! Que l'han començada a Montblanc?

### **NOTA:**

**S'ADVERTEIX ALS POSSIBLES LECTORS D'AQUEST BULLLET QUE, AMB ELS SEUS ESCRITS I COMENTARIS POT FERIR LA SENSIBILITAT DELS ESPRITS NO ACOSTUMATS**

SUBHASTA-CONCURS PÚBLIC DE LES FESTES PATRONALS ANY 1989



# TELÈFONS D'INTERÈS

## METGES DE GUARDIA

Dies	Localitat	Telèfons
DILLUNS	MARIA	52 52 65 52 52 87
DIMARTS	LLORET	52 02 78
DIMECRES	COSTITX	51 31 57
DIJOUS	LLUBÍ	52 22 61
DIVENDRES	SINEU	52 08 18 52 02 92
	Angel 24:	28 13 13
	Abonat:	629

## CAPS DE SETMANA:

del dissabte a les 14 hores  
al dilluns a les 9 hores:

SINEU	52 02 92
Angel 24:	28 13 13
Abonat:	629

## MARIA

AJUNTAMENT: 525002  
525194

METGE: 525265

A. T. S.: 525287

APOTECARIA: 525020

ESCOLA D'ALT: 525083

## GESA INCA

AVARIES: 500700

BOMBERS: 0 8 5

## AMBULATORI

D'INCA : 502850

SOM DURETA: 239447

AMBULANCIES: 200362

# DEMOGRAFIA



## ENS HAN DEIXAT

Marti Arles Pastor, que morí a l'edat de 69 anys.

Que descansi en pau.

## BENVINGUTS

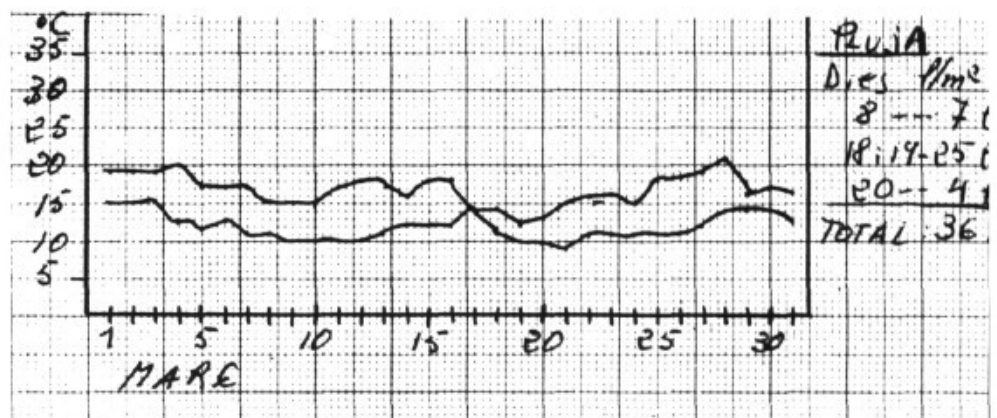
En Miquel Salom Ramis, fill de Miquel i Maria, nasqué el passat dia 7 d'Abril.

Na Maria Gelabert Serra, filla de Antoni i Maria, nasqué el passat dia 16 de Març.

Que tot siga enhorabona.



# EL TEMPS



## OPINIÓ

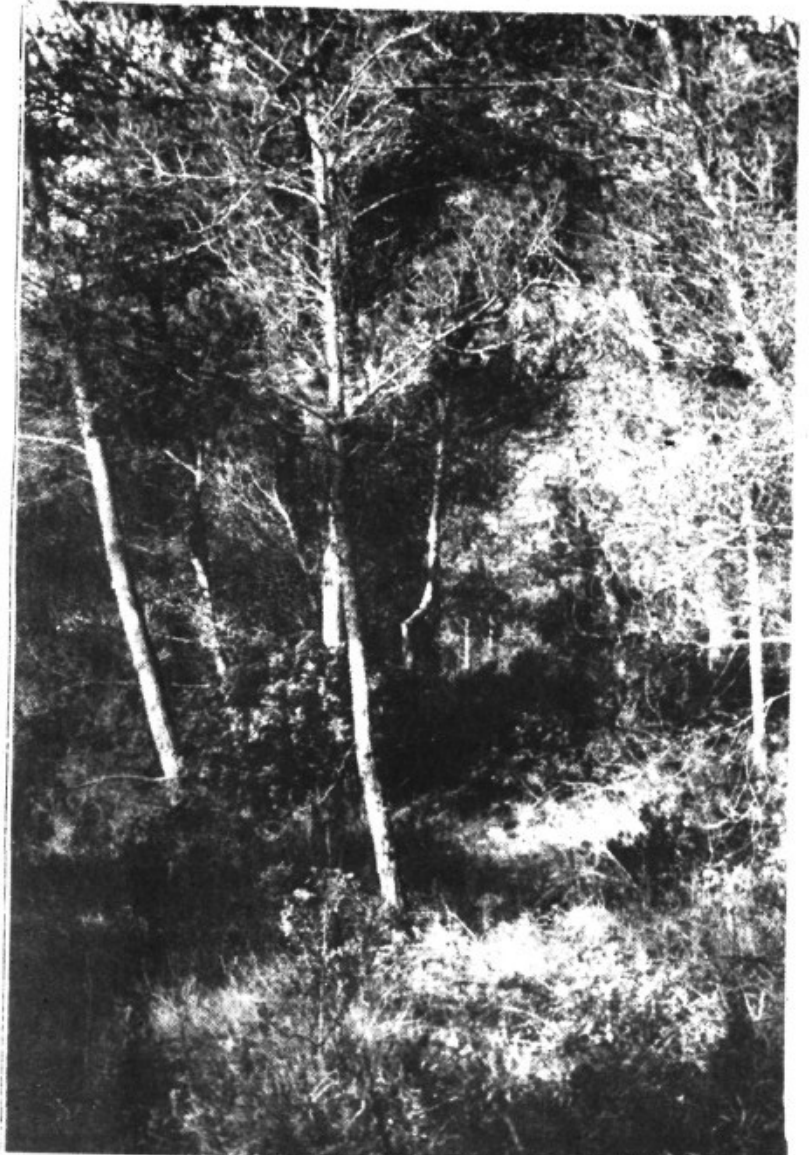
### MONTBLANC:

D'un temps enrera, el somni d'una Maria turística du al nostre Batle per un camí de nubols que en qualsevol moment podria desembocar en tempesta on el calabuig deixaria als pagessos "en so cul a l'aire".

Després de lo de Son Roig, el nostre Ajuntament es torna a precipitar, passant al POBLE al fil del abisme on la caiguda pot ser mortal.

Les primeres reaccions a l'urbanització de Montblanc, no s'han fet esperar, l'equip redactor de les "manipulades" Normes Subsidiàries ha dimittit, segons podem llegir a un diari de la Comarca d'Inca, deixant el camí lliure a un equip redactor que "grauïtament" ofereix l'entitat Mercantil que vol desbolupar tal projecte.

### LES NORMES



No hem d'entrar si lo de Montblanc es bo o no pel Poble de Maria de la Salut, lo que si tenim que demanarnos es que, com sempre l'abre no les ha deixat veure el bosc, i que el nostre Ajuntament cegat per la llum celestial dels 50 millions, qual destí final en inversions no queda gens clar, no ha sabut o no ha volgut contenir els seus impulsos personals deixant-se desbordar, com quasi sempre, pels aconteiximents.

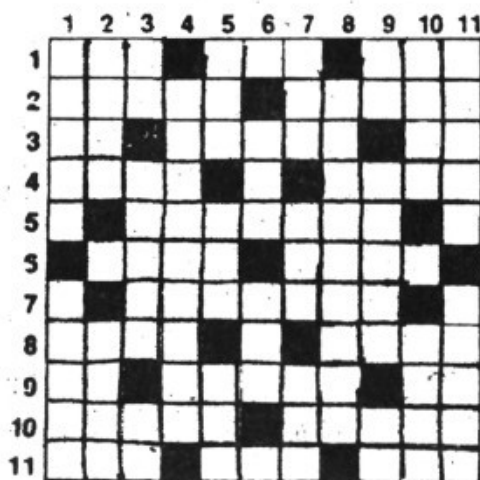


Jose Luis Corresa

## PASSATEMPS

**ENCREUAT: HORIZONTALS.**— 1: Antic poble de Campània del segle V a. C. Líquid de la fruita. Pedra. 2: Oncle. Nom d'una lletra de l'alfabet grec. 3: Dígraf. Porció del pla entre dues semirectes que parteixen d'un mateix punt. Consonant doble. 4: Temps que fa que ha nascut una persona. Hi ha una facultat. 5: Blancor dels cabells. 6: Península de l'extrem est de Menorca. Província espanyola. (al revés). 7: Tapat, embossat. 8: Grup social. L'utilitza el torero. 9: Beguda calenta. Lloc, on segons els antics, anaven els virtuoses després de morir. Naip amb l'u. 10: Hi posa anís. Que formen part d'un club. 11: Un dels estats d'EE.UU. (normalment escrit amb una "H" final). Mossegada. EE.UU., EUA, Estats Units.

**VERTICALS.**— 1: De color terrós (plural). Vuitè. 2: Que no hi sent bé. Que van poc a poc. 3: Complement de nom. Inclina el cos. Exclamació (al revés). 4: De Catalunya. 5:... Sant Joan. Planta d'arrel comestible. Dolor, sofriment (al revés). 6: En Pere..., personatge d'una de Ses Rondalles Mallorquines. Actitud descansada. 7: Planta d'hort. Casa d'en. Consonant repetida. 8: Tractament mèdic. 9: Un animal. Una operació aritmètica. Símbol químic del coure. 10: Que té mal gust. Nació, nacionalitat. 11: S'envia per correu. Embassament d'aigua.



### QUI HA ESTAT

#### EL LLADRE?

El gerent d'una entitat bancària, se n'encarregà de introduir 20 milions de pt, en dos sacs de 10 milions cada un. La meitat dels doblers, en billets de mil, a dins un sac i l'altre meitat de cinc-centes dins l'altre. Aquesta era una pràctica habitual en l'entitat. Després de tancar els sacs el gerent, amb el tancament de seguretat, va cridar al seu despatx al cap de l'equip encarregat del trasllat de valors en camions blindats. El cap de seguretat, va agafar l'ascensor per baixar al pati i va introduir-los en un furgó, on hi havia una persona responsable de la vigilància. El furgó es traslladà a una altra sucursal, fent un llarg recorregut per la ciutat. Quan arribaren, el vigilant es va dirigir amb un sac en cada mà a l'interior del local i els diposità damunt la taula del director. Aquest, va treure de la seva butxaca una clau especial i els va obrir. No varen tardar en adonar-se'n que a un dels sacs just hi havia la meitat dels doblers que s'hi havien posats. Assombrats, varen cridar a la policia i després de l'interrogatori de totes les persones que havien tengut contacte amb els sacs, no es torbaren molt en saber qui havia estat el lladre. Sabeu qui va ésser?



# Ressenyes Bibliogràfiques

## UNA CASA DE VEÏNS:

Aquesta obra és un conjunt de narracions breus, l'acció de les quals es situa en un barri popular de la ciutat de València. Va rebre el Premi Marcís Oller en els Jocs Florals de 1959, celebrats a París.

Tot i que és una obra escrita fa una trentena d'anys, conserva una frescor i una vivacitat extraordinàries que acrediten la vàlua profunda d'un escriptor de primer ordre. Dins les coordenades d'un costumisme trascendit, que en algun moment -com per exemple en el conte "La metamorfisi- frega les fronteres de la màgia, Enric Massó dibuixa un retable humà senzill i acolorit, contemplat a través d'un humor que a la vegada es converteix en tendresa.

Amb la publicació d'aquest llibre, l'Editorial Moll vol contribuir a reparar la injustícia que va fer caure dins l'oblit el nom i l'obra d'un narrador admirable: Enric Massó i Urgelles, nascut a Barcelona l'any 1.914 i mort el 1.986. De les seves obres podem destacar "L'home de les ulleres" (1.929); "Els dos miralls" (1.956); "Viure no és fàcil" (1.960) i "Mort de guerra" (1.976).

## MARY ANNE WALKLEY:

El primer episodi d'aquesta obra que l'autor qualifica com a "tragèdia anglesa", va succeir, en línies generals l'any 1.863 a Londres.

Mary Anne Walkley, al.lota de vint anys, treballadora del "fil i de l'agulla" d'un taller de modisteria, morí, com digueren els diaris de

l'època, per excés de treball. Eren els temps del desenvolupament del capitalisme industrial i de l'explotació de la classe treballadora.

El segon episodi el constitueix l'estada de Marx i la seva família al Soho londinenc. Aquest successiva ocórrer tretze anys abans de la mort de Mary Anne, si bé l'autor ha fixat el temps de manera molt particular, construint aquesta peça marxiana.

L'obra d'A. M. Thomàs podria estar dins de les formes dramàtiques d'un gènere que sovint ha pecat d'excés intel·lectualisme, d'abstracció i d'esquematzació dels personatges que, més que ésser de carn i os, semblen vehicles d'idees. Però "M. A. Walkley" ha aconseguit fugir de tots aquests mals i usa un llenguatge directe i col·loquial, ple de sentit poètic.

Tomeu Arbona.

## SOLUCIONS:

Com poden observar al dibuix, el gerent entrega al cap de seguretat dos sacs idèntics plens de doblers. Si son bons observadors, ja hauran vist que el lladre ha d'esser el gerent, ja que, si afirma que dins cada sac hi havia 10 milions en billets de cinc-centes l'altre, un dels dos sacs hauria de ser exactament el doble de gros que l'altre.



# Carrerany

# Esportiu

## U N H I V E R N A M A L L O R C A

El passat dia 8 d'Abril, es va disputar a la nostra localitat la cursa ciclista que, al llarg de tots aquests anys, ha concentrat el major número de participants al nostre poble. Foren 87 els competidors, dels quals 69 eran aficionats i 16 juvenils. Hem de remarcar que 30 d'ells tenen nacionalitat estrangera. La carrera fou organitzada pel Club Ciclista de Maria de la Salut, sota el patrocini de l'Associació d'Hotelers de la Platja de Palma i la col.laboració de l'Ajuntament de Maria.

A més de la disputa per la victòria absoluta, hi havia espectació per saber qui seria el primer classificat mallorquí. Fins a les hores, Antoni Mulet (C.C. Caimari) era l'únic representant illenc que, al Puig de Santa Magdalena d'Inca, havia aconseguit situar-se d'entre els primers classificats en alguna de les curses de la present temporada.

Pel que fa a la "challenge"-Copa Mallorca del Consell Insular Mulet, ocupava la segona plaça, darrera del seu company d'equip Martí Mir. La diferència era d'un punt, motiu pel qual, el de Maria, podia posar-se el "maillot" groc de líder, al seu poble.

A les 10'30 hores del matí, es va iniciar la cursa amb un itinerari de sis voltes per la carretera de Muro, Sa Serra i Sineu-Maria. Les primeres tres voltes foren en grup, si bé ja quedaven despejats alguns ciclistes. A partir de la quarta, el gran grup s'anava espenyant, però Antoni Mulet estava sempre amb els de més envant, demostrant una bona forma física i encara més ganes de fer una magnífica cursa.

Mancant una volta, es va formar un grup capdavanter de quatre homes, tres estrangers i el de Maria. Passaren amb una diferència de quasi un minut. Un valuós temps que pogueren conservar i arribar davant. A l'esprint final Antoni va entrar tercer i primer mallorquí.

Aquesta bona classificació feia que aconseguís la primera posició de la "challenge", essent la primera vegada que un corredor de Maria encapçalçàs aquesta classificació. A hores d'ara, Mulet segueix com a líder.

Les classificacions, tant de la cursa com de la "challenge" romangueren així:

1) Morten Ramusen (Dinamarca)	2-25-29
2) Gustav Pedersen (Noruega)	"
3) ANTONI MULET (C.C. Caimari)	"
4) Michael Hausenn (Dinamarca)	"
5) Michael Sandstad	" 2-25-54
6) Jan Bo Petersen	" 2-26-27

1) ANTONI MULET (C.C. Caimari)	22 punts.
2) Joan C. Tomàs (Cesaden)	15 "
3) Martí Mir (C.C. Caimari)	14 "
4) Antoni Porrás (Cesaden)	14 "
5) Mateu Roca (Brasília)	13 "
6) Andreu Sans	" 12 "

Aquesta cursa ciclista va fer que molt de públic i seguidors del ciclisme, tant mallorquins com estrangers, es congregassen al nostre poble per veure els corredors.

### VETERANS I SOCIALS.

Al moment de publicar-se el present número de "FENT CARRERANY", s'haurà disputat a Maria una cursa de veterans i socials de la qual informarem a següent.

### CINTURO CICLISTA A MALLORCA.

El passat mes d'Abril, entre el dimarts 11 i el diumenge 16 es va celebrar el XXIV Cinturó Ciclista Internacional a Mallorca per a Aficionados, el qual va tenir una participació de 126 corredors de nou nacionalitats distintes. D'entre ells un mariando: Antoni Mulet.

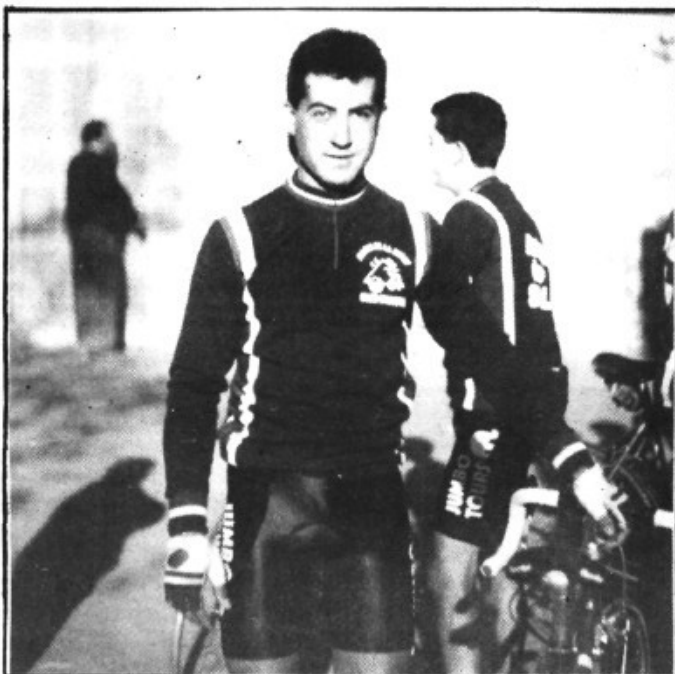
# Carrerany

# Esportiu

El seu equip, el C.C. Caimari, juntament amb el Grup esportiu Brasilia eren les dues grans esperances del ciclisme mallorquí. Antoni Mulet i Martí Mir, els dos corredors més forts del seu equip, tengueren la desgràcia amb ells el segon dia. Mir va haver d'esser traslladat en ambulància després de caure i rompre-se la clavícula. Mulet va caure i després va tenir pana, per la qual cosa va perdre molt de temps que, a la finalització de la competició l'hi ha fet ocupar una posició molt més endarrerida del que hagués estat en condicions normals. Ha quedat classificat al lloc 65è a més de 53 minuts del guanyador absolut, Joan Albert Reig (GDCAM) un corredor que ha estat quatre anys al professionalisme amb Kelme i Dormilón. Ara ja té 29 anys.

## GRAN PREMI PLA DE MALLORCA.

El proper diumenge dia 14 de maig comença la cinquena edició del Gran Premi Pla de Mallorca, el qual tindrà les següents dates i entitats organitzadores:



Primera Diada: Diumenge 14 de Maig (Contra rellotge ind.). A.C Sineu-C.C. Maria de la Salut.

Segona Diada: Diumenge 21 de Maig. Agrupació Ciclista Muro.

Tercera Diada: Dijous 25 de Maig. Club Ciclista Sta. Margalida.

Quarta Diada: Diumenge 28 de Maig. Club Ciclista de Petra.

Cinquena Diada: Diumenge 4 de Juny. Agrupació Ciclista Sineu i C.C. Maria de la Salut.

Sisena Diada: 12 de Juny. Penya Ciclista Sant Joan.

L'itinerari, metes volants i premis de muntanya seran els mateixos de l'any anterior i a més a més dels socis dels clubs ciclistes organitzadors, hi participaran els de Vilafranca. El patrocini serà dels ajuntaments dels pobles que figuren a l'itinerari.

El Club Ciclista Maria de la Salut, ha guanyat les dues darreres edicions amb Simó Darder (1987) i Manuel Fernández (1988). Com hem informat en anteriors números de "FENT CARRERANY", aquest any hi participarà amb Pere Ferriol Roig, Pere Ferriol Colombram, Tomeu Arbona, Manuel Fernández i Sebastià Salom.

Tomeu Arbona.

# FEIM CARRERANY.

El passat Diumenge de l'Angel, 2 d'Abril arribarem fins a Bonany. Uns a peu, que partirem de la Plaça des Pou allà cap a les 10 hores. Partirem per baix del Puig cap a Son Bats, Es Pujol i Petra, on ens aturarem a berenar.

Després, enpreguèrem la marxa fins que arribarem a Bonany.

Esperarem que arribassin els que venien amb cotxe, que pujaven a peu des de Petra.

Alla cap a les 14 hores anarem a dinar a "Sa Gruta de la Mare de Déu", devora s'hort dels ermitans. Després baixarem a peu fins a Petra i tornarem amb cotxe tots plegats.

## LES MUNTANYES D'ARTA:

Aquest mes visitarem la Serra de Llevant, concretament les muntanyes d'Artà (Es Puig de Ferrutx). La Serra de Llevant és molt més modesta que la de Tramuntana, i és discontinua i poc homogènia.

Sols a Artà forma un massís important.

Espectacular a la part occidental, va atenuant-se progressivament cap a l'Orient.

Ultrapassen els cinc-cents metre el Puig de Sant Salvador (510 m.) a Felanitx, i en el massís d'Artà el Bec de Ferrutx (519 m) i el Puig de Morell (562m.), ambdós amb un espatat impressionant devers la Badia d'Alcúdia.

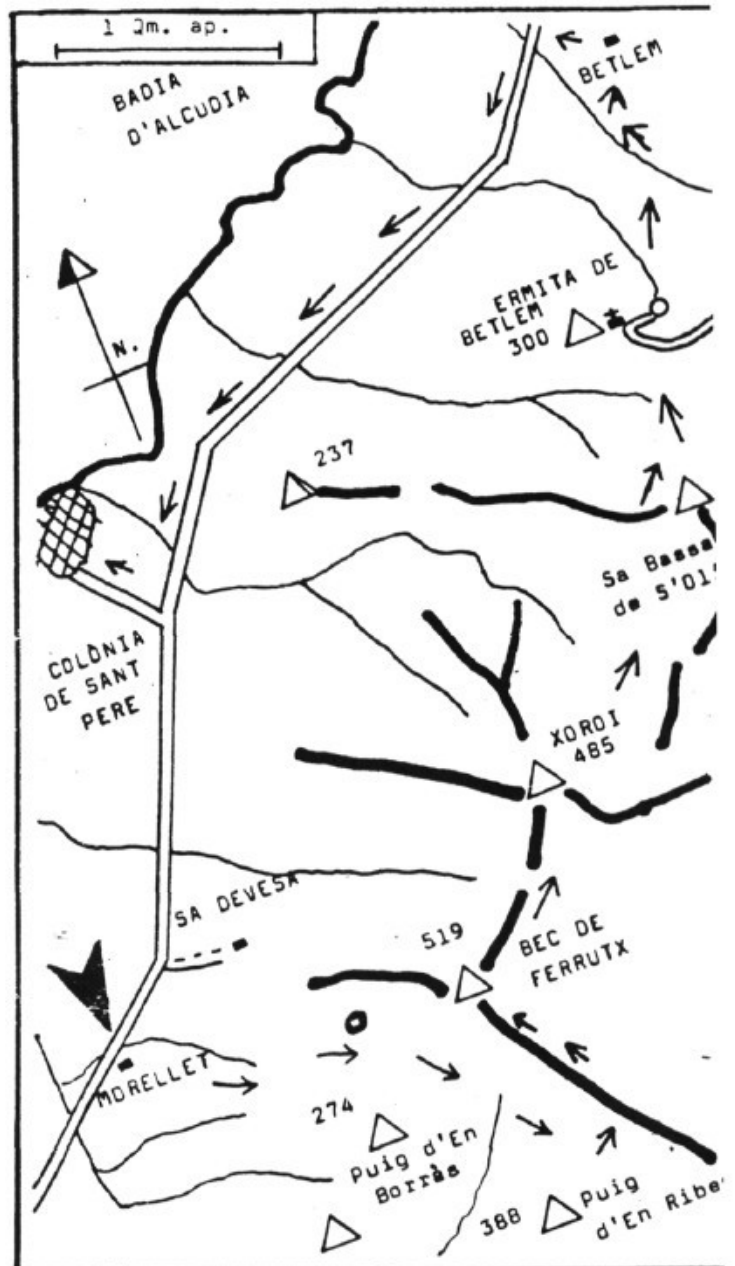
Tota aquesta zona, està molt castigada. Molt pobra i seca per naturalesa, pateix de fa ja molts d'anys el flagell dels incendis. Encara n'hi ha per ací que consideren que el bosc s'ha de cremar, perquè no dona rendiment. I així estam.

El terme s'està desertitzant a marxes forçades.

Partirem de la Colònia de Sant Pere, fundada el segle passat en un intent de crear nous nuclis de població donant terres i facilitats als nous pobladors.

L'erosió, l'aridesa i el flagell humà fan que aquesta muntanya de 519 metres presenti un aspecte més ferotge que les de la Serra Nord que arriben als mil metres.

## Bec de Ferrutx



LA SORTIDA serà des de la Plaça des Pou a les 9 hores de dia 14 de Maig. A veure si us animau.