

VILAFRANCA, Novembre 1988 NÚMERO 28

ES MOLÍ NOU

REVISTA DE L'OBRA CULTURAL BALEAR



PACKS
CORNER



El Clavegueram a punt de començar-se

"Es Molí Nou" organitza una taula rodona sobre les obres per dijous 1 de desembre a les 20.30 hores en el saló d'actes de "SA NOSTRA". El públic podrà intervenir al final de l'acte.

El grup danès pot invertir-hi 5.000 milions.



*"Kurt Thorsen
Totalentreprise"
presentà el*

projecte de 'Sant Martí Golfhotel'

Es preveu també fer reformes a l'Ajuntament per 1,700.000.- Ptes.

L'Ajuntament aprova fer una piscina i un túnel al poliesportiu per 15,500.000.- Ptes.

Diferents projectes d'obres al Poliesportiu Municipal, Cementiri i Ajuntament i que llurs totals sumen quasi trenta milions de pessetes, foren aprovats a la sessió plenària que amb caràcter extraordinari celebrà el consistori el passat 29 d'Octubre. Tan sols quatre punts a l'ordre del dia, tots ells referents a obres en projectes, foren tractats en mitja hora curta pels nous regidors assistents al ple. En el PSM destacaren les absències dels regidors Pep Sansó i Tomeu Oliver, sense que aquestes fossin justificades. Rompent la tradició que havia mantingut fins ara, sí que hi assistí l'únic representant d'Unió Mallorca, Antoni Nicolau.

Just començat el ple, es va aprovar per unanimitat la construcció d'un túnel al camp de futbol i que conumicará els vestidors amb el terreny de joc. Aquesta obra està presupostada en 1,200.000.- Ptes. Seguidament en el segon punt es va debatre la reforma de la casa consistorial per a la que es preveu una inversió de 1,700.000.- Ptes. El PSM aprofità el tema per demanar que li sigui deixat un local, després de la reforma, on poder desenvolupar les seves tasques municipals i també que la reforma de l'arxiu municipal tenguí caràcter prioritari. El batle s'oposà a que el grup de l'oposició pugui tenir una cambra a l'Ajuntament i negà també el que se li pogués deixar material tècnic i humà tal com demana el PSM per escrit. La rèplica del PSM es basà en que la Llei del Règim Local preveu aquesta possibilitat com un dret de grup, mentre que el regidor



d'AP, Tià Barceló puntualitzar que la mateixa llei tampoc obliga a que s'hagi de concedir. Finalment Joan Bauzà del PSM refusà de seguir la discussió, Passant-se a la votació la reforma que fou aprovada pels sis vots d'AP, dos en contra del PSM i una abstenció d'UM.

Per unanimitat, en el tercer punt de l'ordre del dia, s'aprovà el projecte de construir una piscina municipal en el Poliesportiu "Es Molí Nou" que tindrà un cost aproximatiu de 14,250.000.- pessetes.

Acabant-se la sessió s'aprovà el projecte de construir 160 ninxos subterranis en el cementiri. La venda d'aquests es preveu que sigui per 79.000.- ptes. unitat.

Aleshores el nombre de ninxos sol·licitats és de trenta-vuit. AP i UM votaren a favor del projecte mentre que Joan Bauzà i Jaume Sansó del PSM s'abstienien.

160 ninxos

Just passat Tots Sants, començaren en el cementiri de la vila les obres de construcció de 160 ninxos en el subsòl del que havia estat fins ara zona de jardí. Una excavadora ha anant buidant el lloc on es construiran els 160 ninxos prevists i que es repartiran en 40 columnes familiars de 4 ninxos cada una.



EL CLAVEGUERAM ÉS COSA DE TOTS

El proper 1 de desembre, dijous de Santa Bàrbara, a iniciativa de "ES MOLÍ NOU" es celebrarà en el saló d'actes de "Sa Nostra", una taula rodona on diversos convidats ens parlaran, esperem que a fons, d'un tema del que podriem dir se'n xerra cada dia. Aquest no és altre que el de la "DOTACIÓ DE LA XARXA D'AIGUA POTABLE I CLAVEGUERAM A VILAFRANCA". Aquest tema, problema de sempre, segurament que és la gran assignatura pendent del consistori vilafraquer amb qui durant els darrers sis anys li ha donat la confiança, EL POBLE. Deim sis anys, perquè aquest és el temps que fa que el projecte de dotar la nostra vila d'aquest imprescindible servei, començà a prendre vertadera força dins i fora de l'Ajuntament.

Ningú pot dubtar del greu perill que suposa de forma constant, per un poble i per petit que sigui, la manca de canalització d'aigües residuals. La contaminació de pous i cisternes pels anomenats "pous negres" dels que gaudeixen quasi totes les vivendes de la vila, no és cap descobriment nou. No és cap problema que hagi sorgit en els darrers anys, però si que s'ha agreujat de forma preocupant per una sèrie de factors dels que a a ben segur se'ns parlarà a la taula rodona que hem organitzat.

Sabut és que actualment la primera fase de les obres es troba realitzada. Aquesta era sinó, la construcció del dipòsit d'aigua. En un principi es va fer un sondeig vora les cases velles de Son Pons amb resultats poc satisfactoris, llavors unes segones prospeccions dins terrenys d'Es Cremat al costat de Son Pastor permeteren la realització de la primera fase. Per la part econòmica, les "contribucions especials" no han caigut gaire bé i no són pocs els que han fet orelles sordes als avisos de l'Ajuntament. Tampoc ha estat poca la gent que es pensava que pagant una vegada, el tema de les contribucions especials quedava

solventat. I tot això degut en gran part a la falta de informació sobre el tema i també a la manca d'un consens polític vers un problema que ja clama el que no hi hagi més retardaments. Però davant la mateixa, diguem-li, clemència popular cal que els veïnats de la vila tinguem el màxim de dades damunt les obres.

La revista, al prendre la iniciativa d'organitzar una taula rodona amb responsables polítics, directes o indirectes, i amb personatges entesos en la matèria, no preten cap protagonisme. De fet per evitar suposades intencionalitats, hem decidit no participar-hi. Simplement ens ha mogut a organitzar-la, el mateix esperit informatiu que fa possible el que cada més, les notícies, pensaments i idees d'un petit col·lectiu de gent us siguin exposades a les pàgines de "ES MOLÍ NOU".

Per tant, dijous, dia 1 de desembre les persones que tinguin res a demanar sobre les obres del clavegueram, tenen un cita informativa a partir de les 20,30 hores en el saló d'actes de "Sa Nostra".



REVISTA EDITADA PER L'O.C.B.-VILAFRANCA

c/. Joan Barceló, 29. (Vilafranca).

Dipòsit legal: PM-366-1986.

HAN COL·LABORAT EN AQUESTA EDICIÓ: FRANCESC AMENGUAL
MIQUEL BARCELÓ, ANTONIA BAUZA, JOAN BAUZA, BARTOMEU
CATALA, GABRIEL MONTSERRAT I JAUME NIGORRA.

ELS ARTICLES SIGNATS EXPRESSEN UNICAMENT L'OPINIÓ DELS SEUS AUTORS.

ALIMENTACION

Atún claro Masso 112 gr.....	102
Berberechos Pay Pay 1/4.....	141
Espárragos Fiesta Taboada 400 gr.....	200
Ketchup Mato Mato 300 gr.....	82
Queso en porciones El Caserío 16 u.....	176
Galleta tostada Rio 800 gr.....	169
Chocolate Valor taza 300 gr.....	165
Crema al cacao Dama de España 220 gr.....	84
Flan Potax 6 u.....	90
Café Samba superior 250 gr.....	127
Aceite Oliva Coosur 0'4º 5 L.....	1224

CREMERIA

Yogur Danone natural.....	22
Yogur Danone natural azucar y sabores.....	24
Yogur Danone natural agrupación 8 u.....	167
Yogur Danone natural azucar y sabores agrup. 8 u.....	179

CHARCUTERIA

Chorizo Revilla.....	860 ptas/kg
Mortadela con aceitunas Revilla.....	335 ptas/kg
Jamón Quitarra Casademont.....	725 ptas/kg
Bacon centro Purlom.....	499 ptas/kg
Chorizo Pamplonica mini 300 gr.....	233 ptas/kg
Salchichas Frankfurt Purlom 7 u.....	58
Salchichas Frankfurt Purlom 5 u.....	49



Gel Clair Matin 1 L.....	252
Compresa ausonia plegada 20 u.....	161
Cera Búfalo roja y neutra 1 L.....	253
Quitagrasa Búfalo con pistola 750 gr.....	206

TEXTIL

Chandai caballero surtido.....	1400
Chandai infantil surtido.....	1100
Funda colchón 90 cm.....	491
Funda colchón 105 cm.....	534
Funda colchón 135 cm.....	605
Calcetines caballero tenis.....	160
Calcetines niño tenis.....	150
Calcetines Orlon liso caballero.....	175
Pantalones surtidos.....	1500
Jersey niño surtido.....	1500

MENAGE

Tabla planchar.....	1413
Juego cocina 5 pzas.....	756

CALZADO

Zapatilla "andar por casa".....	850
Bota serraje marrón.....	1058
Zapato serraje marrón.....	1067

DEL 18 DE
NOVIEMBRE
AL 1 DE
DICIEMBRE

MIPER MANACOR

Su supermercado favorito

CONGELADOS

Filete merluza s/p Pescanova.....	355 ptas/kg
Lenguado Pescanova.....	475 ptas/kg
Sepia Pescanova.....	530 ptas/kg
Langostinos argentinos Oliver.....	995 ptas/kg
Emperador Oliver.....	790 ptas/kg
Calamar romana Oliver bolsa 2 kg.....	693

LIQUIDOS

Zumo Kas fruit 1 L.....	131
Kas naranja, limón 2 L.....	147
Kas naranja, limón lata.....	37
Vino Castillo de Melida.....	144
Vino Peñascal.....	301
Whisky Ballantines.....	1146
Carlos III 3/4.....	669
Martini blanco y rosso.....	364
Cava Rondel oro.....	283

LIMPIEZA

Detergente Ariel automática 5 kg.....	699
Servilletas Scottex 100 u.....	99
Champú Flex 400 gr+ 33% gratis.....	324
Champú Llongueras 400 gr.....	315
Crema suavizante Llongueras 400 gr.....	404
Gomina Plis Llongueras 100 gr.....	245
Colonia Clair Matin 1 L.....	435

JUGUETES

Cochecito paseo.....	1015
Batería gran orquesta.....	2607
Carrito limpieza.....	2770
Conjunto rock & guitarra.....	3970
Muñeca Nancy surtida.....	997

BAZAR

Cinta video 120.....	364
Cinta video 180.....	392
Cinta video 240.....	549

MIPER MANACOR

LES OFRECE UN EXTENSO
SURTIDO EN JUGUETES QUE
IREMOS AMPLIANDO DURANTE
EL MES DE DICIEMBRE



Plantes Medicinals de la Flora de Mallorca



Sàlvia

Salvia officinalis.— La infusió de quinze grams per litre, tres tasses al dia, i només perquè és tòxica, és tònica, cordial, afavoreix les funcions digestives, activa indirectament la circulació de la sang, calma els nervis i modera les suors fredes. És coneguda la seva acció desinfectant i per tant és útil en les infeccions de la gargamella, amígdales, laringe i faringe; es fan gargarismes amb una infusió de 10 grams per litre d'aigua; també serveix per netejar les ferides i disminuir la pudor dels peus. Macerada amb aigua ardent serveix en friccions pel reuma.

Citrus Aurantium.— Les fulles i les flors dels tarongers, sobretot les dels tarongers agres, són antiespasmòdiques, estomacals, tòniques, febrífugues, calmants i hipnòtiques. S'empren contra les malalties nervioses i convulsives com la histèria, palpitations del cor, epilèpsia. Dos grams de fulles o de flors per tassa d'aigua en infusió.

XAROP RECONSTITUENT PER A L'HIVERN

Es fa bullir a poc foc, una mitja hora, un litre d'aigua amb dues pomes tallades a trossos, 8 o 10 figues seques tallades a bocinets, uns 30 grs. de brotets tendres de pi, una branqueta de tem ("tomillo") i una llimona feta rotlanes. Es tapa i es deixa refredar.

Una vegada fred es cola mitjançant una tela fina i se l'hi afegixen uns 400 grs. de mel, tenint en compte que es quedi ben fusa. Es pot prendre dues o tres cullarades diàries.

NOTA: Es recomana que es guardi dins la gelera.



Taronger Agre



Taleca de Pastor

Capsella Bursa-pastoris.—

És útil contra les hemorràgies nasals, respiratòries, dels ronyons, les uterines, i menstruacions excessives... Per aquest fi es fa un decuit de tota la planta verda, ja que seca és inactiva, i es pot collir verda tot l'any. Es pren una tasseteta cada mitja hora en els casos més greus, i sinó tres tassetes al dia començant una setmana abans de la menstruació. És també útil contra els fluixos de sang del nas, taponant-lo amb cotó impregnat de suc de la planta.

Diccionari de les plantes medicinals

Tònica: Restableix el to normal de l'organisme.

Cordial: Per estimular i vigoritzar el cor.

Antiespasmòdica: Per les contraccions dels músculs de fibra llisa.

Estomacal: Excita l'acció de l'estomac.

Febrífuga: Mitiga la febre.

Hipnòtica: Per a provocar la son.

Histerisme: Neurosi complexa, que solament altera el curs normal dels processos psíquics, sinó també és causa de trastorns motors, sensorials, digestius, vasomotor i altres.

Epilèpsia: Conjunts de fenòmens d'expressió clínica variada caracteritzats per l'aparició de trastorns que s'esdevenen en forma de crisi en tendència a la repetició.

TOMEU CATAI A

"Els Roc - Son" o la nostàlgia del passat

Parlar dels finals de la dècada dels cinquanta no resulta gens fàcil i menys si qui en parla, fa poc que ha passat els trenta. Perquè a més de no haver nat encara, ens trobam que molt sovint, parlar del passat és parlar de dues històries ben diferents. Escriu Llompart; "Deixarem els aubrics al penjia-robres com qui hi deixa la pell de la mort pròpia, esquifidament quotidiana". Però deixem-nos de falses demagògies i anem a cercar part d'aquest passat que ja és història.

L'orquestrina "Els Roc-Son", sortí a llum a finals de la dècada dels quaranta i actuaren fins a principis dels cinquanta, uns cinc anys aproximadament. La integraven sis músics;

- Guillem "Vinagrell" (cantant i guitarrista).
- Bernat Garcies (Contrabaix).
- Llorenç Bordoy (Clarinet).
- Miquel Boy (Trompeta).
- Mateu Betis (Guitarra).
- Jaume "Gall" (Bateria).

A la plaça de l'Ajuntament, avui Plaça Major es trobava aleshores el bar de Can Jordi. N'era propietari i casiner en Jordi Reselló principal promotor de l'orquestra i en el seu bar era allà on assajaven "Els Roc-Son".

"Caminito que el tiempo ha borrado, que juntos un dia nos viste pasar, he venido por última vez he venido a contarte mi mal.

Els dies s'escolaven entre el padall i la desesperança dins la petita Vilafranca del pla. La vida passava tranquilla i monòtona i més encara si tenim en compte que l'economia dependia del

camp, també del contraban i poques coses més. No és per tant gens d'estranyar que el batle d'aquells anys, l'amo En Mateu Català, més conegut per "Matevel", donàs a l'orquestrina un bombo, un redoble i platets que procedien d'una banda de música que abans hi havia hagut a la vila.

Aviat varen haver-hi noves incorporacions a la petita aventura musical d'aquest grup de vilafranquers. L'amo En Tomeu "Mascarat" per exemple els hi començà a donar classes de solfeig, juntament amb En Joan Vidal de Manacor, trompetista de "Sa Guínea".

Els tangos, folstrocs, valsos, pasodobles, masurques i polques, componien els seus repertoris, com també cançons de Carlos Gardel, Bonet de San Pedro y Los Siete de Palma per citar-ne alguns exemples.



La gent de la tercera ecat de la vila no atura de ballar

"Caminito que todas las tardes feliz recorria cantando mi amor no le digas si vuelve a pasar que mi llanto su suelo regó".



Les actuacions de l'orquestra tenien lloc a la plaça de s'Estany, avui Plaça de la Constitució, i també a un trast allà on avui està situat el Bar de Can Estevet, que feia paret mitjanera amb la farinera de l'amo En Pep situat a mà esquerra del trast, i a mà dreta allà on avui hi ha l'apotecaria, que també per aquell temps sols hi havia un trast.

També actuaren a Porreres, Campos, Felanitx, Can Picafort, i a S' Illot al Bar de Ca N' Adrover. De les anècdotes més significatives que ens han contat, n'hi ha una en que "Els Roc-Son" toparen amb l'autoritat i a poc - acaben en el calabós. Això succeí a Petra, on s'estaven celebrant les festes patronals. A la Plaça de s' Abaunadó hi feien el ball de bot, ja que el seu batle havia prohibit el ball d'aferrat.



"Els Roc-Son" s'aturaren a la Plaça de Junípero Serra i sense baixar del camion començaren amb un pasodoble... quan se n'adonaren, la plaça estava plena, però l'alegria els hi durà molt poc, ja que es presentaren les autoritats i la Guàrdia Civil i varen prendre declaració al xofer i propietari del camió que era l'amo En Toni "S' Hostal". Però finalment

tot quedà amb un retgiró, tocaren dues cançons més i llavors partiren cap a Can Picafort.

"Desde que se fue nunca más volví, caminito amigo yo también me voy". (*)
(*) "Caminito". Tango interpretat per Carlos Gardel.

FRANCESC AMENGUAL.



En Gori de Sa Plaça vestit de "Bisbe Rossi" va esser el gran animador de la nit. A les altres fotos podem veure els "nuviis".



"FESTA DE NOCES" A LA RESIDENCIA

Amb molta d'animació i amb el local de la residència ben ple, En Gori de Sa Plaça i Tomeu Penya organitzaren una "Festa de Noces", representant-se la boda de cinc parelles. Continua la festa amb música i ball. Actuaren el mateix Tomeu Penya, "Tenondete", "Grup 65" i "Pep Molí" entre altres. La festa seguí fins passada mitjanit.

FOTOS: FRANCESC AMENGUAL

COMENÇA LA FUNCIO

Miquel Barceló.

Vilafranca a 1988, segueix essent una vila manca del servei d'abastiment i sanejament d'aigua. Fins ara aquest problema ha estat resolt amb la construcció d'aljubs i cisternes per les aigües potables i fosses sèptiques o pous negres per les aigües residuals o aigües brutes.

L'augment del consum d'aigua per persona i dia, ha convertit la funcionalitat d'aquesta solució en un demostrat perill contaminant per les aigües del subsòl, i per tant també de les dels aljubs i cisternes. Dues dècades enrera, a la vila, la majoria de vivendes estaven manques de cambra de bany. La gent es netejava emprant ribelles i poals. Amb la implantació de les cambres de bany el consum d'aigua augmentà de 20 o 30 litres per dia i persona, a uns 100 litres per dia i persona. Per afegitò, l'era moderna ha permès que les rentadores automàtiques i rentaplats arribin a les nostres llars.

Abans i encara ara, les evacuacions de les aigües residuals es feien i es fan a les fosses sèptiques. Fa vint anys, quan el consum d'aigua era menor, els pous negres tenien més temps per a filtrar les aigües cap el subsòl. Fins i tot, els pous negres situats quasi tots a la zona del corral, les plantes del jardí s'encarregaven d'absorbir les aigües.

El major consum d'aigua ha fet que les fosses sèptiques hagin rebossat i que



les que tenien bon filtrar l'aigua hagin fet arribar els líquids residuals als aljubs i cisternes, contaminant l'aigua potable. Així, ens trobam el que avui la majoria de pous, sobretot de la zona sud del poble, estan contaminats.

Els depòsits d'aigua tenen capacitat per abastir el poble durant tres dies

La lògica solució que s'ha anat donant per aquests problemes comunitaris, és la instal·lació d'una xarxa pública d'abastiment d'aigua que garantitzi la corresponent quantitat i potabilitat de l'aigua pel consum humà. També aquesta xarxa ha de permetre

una distribució que garantitzi capdal i pressió a tots els punts de consum del poble.

A la xarxa d'aigua potable ha d'acompanyar la xarxa de sanejament que recolleixi totes les aigües residuals del nucli de la població i les porti a un punt on puguin ésser tractades i depurades.

Fa més d'un lustre que a Vilafranca es parla de les obres del clavegueram. Durant aquest temps, sembla que la tramitació d'aquestes no ha estat fàcil, degut sobretot a la manca del consens polític a l'Ajuntament i que ha enfrontat en més d'una ocasió als diversos grups municipals. En aquest darrer mandat municipal, amb AP en majoria, l'oposició no ha pogut frenar un pla polèmic dins l'activitat de la política municipal.

Les obres tenen un cost de 130 milions. El 50 % estarà subvencionat per la Comunitat Autònoma.

En el mes d' abril de 1985, després d'una prospecció negativa a la vora de les cases velles de Son Pons, una segona prospecció a uns terrenys d' Es Cremat vora Son Pastor, donava uns resultats més que positius ja que el capdal d' aigua trobada era superior al necessari per abastir la vila. El pou d' aigua donà llum verda a la realització de la primera fase, la construcció dels dipòsits d' aigua que tendrien unes despeses de 18 milions.

Aquests dipòsits poden emmagatzemar aigua suficient per abastir el poble durant tres dies amb un consum de 200 litres d' aigua per dia i persona. També estan dotats d' un sistema de tractament automàtic de l' aigua mitjançant un dosificador adequat de cloro.

Els pous negres estan contaminant les cisternes i aljubs, degut a l'augment del consum d' aigua a les darreres dècades

A les proves realitzades en el forat d' aigua, la bomba va extreure 60.000.- litres d' aigua en una hora, baixant-se el nivell uns tres centímetres. Després funcionaria durant 72 hores sense que el nivell es mogués. Les necessitats del poble són que l'extracció sigui d' uns 20.000.- litres hora, pel que l' abastiment d' aigua sembla prou assegurat, sempre, es clar, que el forat no s' aixugui. Els dipòsits tenen una capacitat de 2.250 metres cúbics, equivalents a 2.250.000.- litres. Capacitat que permetria que la bomba d' aigua estés tres dies sense treure-ne i que el poble no es quedés sense subministre.

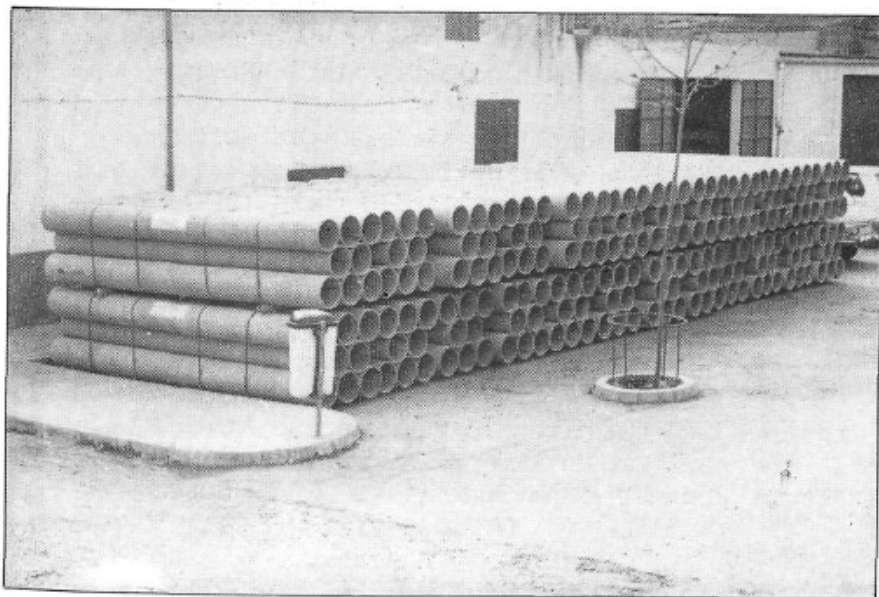
Les obres d' obrir síquies i començar a entubar, estan a punt de començar a Son Pastor, el carrer de Bonany

Les fases II i III estaran finalitzades en el mes de març. Les IV i V, VI i VII ho hauran d' estar en el mes de juny de 1990.

serà el primer en quedar cames a l' aire. Les fases II i III han de quedar realitzades durant el mes de març mentre que les quatre següents; IV, V VI i VII ho hauran d' estar en el mes de juny de 1990. El contractista de les fases II i III serà "Melchor Mascaró S.A" i el seu cost és d' uns 50 milions de pessetes. El total de les sis fases arribarà als 130 milions.

Les fases es faran de dues en dues, podent-se connectar una vegada realitzades. Així per exemple, els beneficiaris de las fases II i III, podran connectar a les xarxes d' aigua potable i sanejament una vegada acabes, es a dir durant el mes de març, sense haver d' esperar la conclusió de les demés. Les fases previstes, tal com es pot comprovar a les pàgines centrals, sols cobriran el servei a la zona més consolidada del casc urbà. Les zones del centre de la vila, i les foranes; nord (Son Pastor i Son Parxana) i sud (zona del torrent) seran les beneficiàries de les actuals fases programades.

Les demés hauran d' esperar, malgrat hagin pagat les contribucions especials de la primera fase. També, d' igual forma, es veuran obligades en les contribucions especials que s' apliquin per a la construcció de



la depuradora d'aigües residuals, ja que l'estació d'abastiment (depòsits d'aigua) i la depuradora són serveis comunitaris. Mentre, de les fases que just ara començaran, sols pagaran contribucions especials els beneficiaris del servei.

Per la part econòmica, dels 130 milions previstos que costin les sis fases següents, el 50% serà aportat per la C.A., llavors s'està pendent de rebre 14.000.000.- del Pla d'Obres i Serveis del CIM de l'any 86 i 12.500.000.- també del CIM corresponents al 87 per l'asfaltat de carrers. S'està previst el que els carrers afectats per les obres, una vegada finalitzades aquestes, siguin asfaltats de bell nou.

En el pressupost de les obres, en els 130 milions de cost, hi entren la col·locació d'acometides i per tant al pagar les contribucions especials, també estaran incloses en el pagament. Sols el preu d'aquestes és de 38.000.- ptes. per la d'aigües brutes i 42.000.- ptes la d'aigües netes. En total, per aquestes sis fases, s'empraran 4.500.- metres de tubo.

Actualment s'està fent un estudi econòmic per a la construcció de la depuradora. S'Hort de Sant Martí sembla ésser el lloc on es construirà l'estació que rebirà les aigües residuals que li arribaran des de la fossa sèptica de l'escorxador, mitjançant una bomba de propulsió. Mentre s'acaba de planificar la construcció de l'estació depuradora, les aigües



residuals seran filtrades al subsòl del torrent. La fossa sèptica estarà composta de tres departaments. A un d'ells es farà un decantador de residus sòlids, que necessitarà d'una mica d'esment. L'aigua, una vegada haver passat per les tres seccions, anirà a dins unes tuberies separades una mica i entre tubo i tubo unes petites serres

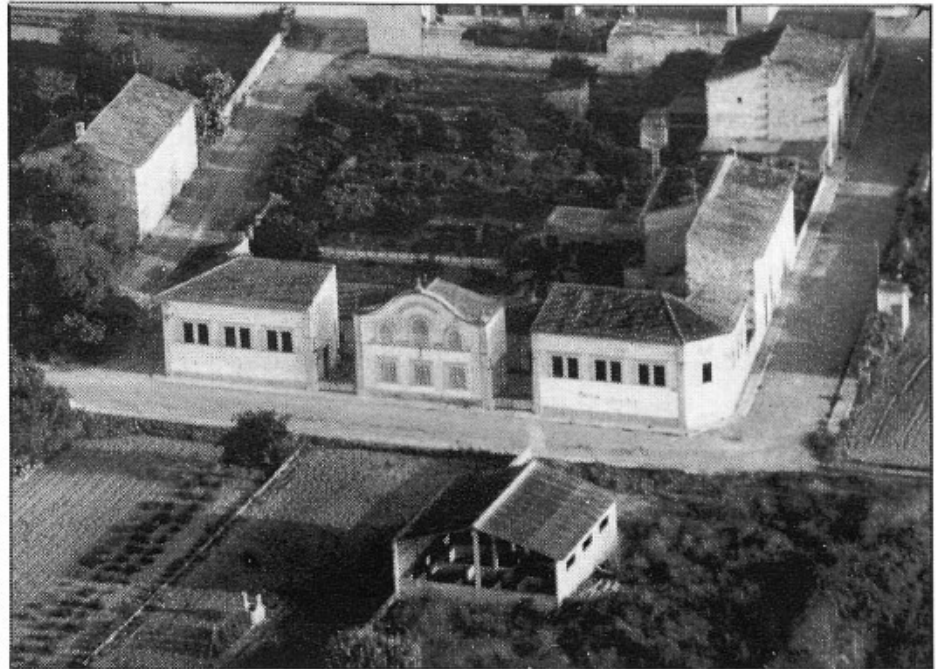
de grava anirà fent possible que l'aigua es filtri. Segons el batle de la vila, no hi haurà les olors que hi ha a altres pobles, ja que es tindrà prou esment en verificar el bon funcionament de la fossa sèptica primer i de l'estació depuradora després.

TAULA RODONA SOBRE EL CLAVEGUERAM

El pròxim dia 1 de desembre, dijous de Santa Bàrbara, en el saló d'actes de "SA NOSTRA" tindrà lloc una "Taula Rodona" amb el tema de les obres del clavegueram a debat. Han estat convidats a participar-hi, els caps de cada un dels grups polítics amb representació municipal; per AP el batle Bernat Garí, un membre del P.S.M. i per UM Antoni Nicolau. Es contarà també amb la participació de l'apotecari Juanjo March, el metge Bartomeu Barceló i l'aparellador municipal Esteve Artigues.

L'acte està organitzat per aquesta revista baix la direcció de Francesc Arenyual i en serà moderador Salvador Bauzà. La "Taula Rodona" començarà a les 20.30 hores.

Tots els vessants de la canalització de les aigües brutes desembocaran a la fossa sèptica que es construirà vora el pesador de l'escorxador municipal.



FASES II i III

Afectarà totalment els carrers de Bonany i Sant Martí, es a dir, des del depòsit regulador d'aigua de Son Pastor fins a les darreres cases del carrer Sant Martí. En el carrer de l'Escorxador les conduccions capgiraran fins arribar al pesador de l'escorxador municipal, on molt a prop es construirà la fossa sèptica. A la línia eix que formaran el carrers Bonany i Sant Martí hi desembocaran els següents ramals:

- * C. Francesc Sansó, des del punt intersector amb C. Sant Josep fins el C. Pare Jaume Rosselló.
- * C. Mestre Bauçà, des del punt intersector amb C. Sant Josep fins el C. P. Jaume Rosselló.
- * C. Joan Miró, des del punt intersector amb C. Sant Josep.
- * C. Joan Barceló, des del punt intersector amb C. P. Jaume Rosselló.
- * C. dels Reis de Mallorca, des del punt intersector amb C. P. Jaume Rosselló.
- * C. Marquès de Vivot, des del punt intersector amb C. Santa Bàrbara.

FASES IV i V

Afectarà totalment els carrers; P. J. Rosselló, Pça. Constitució, Frai Lluís i C. de Ses Parres fins a desembocar a la fossa sèptica de l'escorxador. A la línia eix que formaran aquests carrers hi desembocaran els següents ramals:

- * C. Mestre Bauçà, des del punt intersector amb C. Santa Catalina.
- * C. des Vent, des del punt intersector amb C. Bonany fins a C. Santa Catalina.
- * C. Joan Barceló, des del punt intersector amb C. Santa Catalina.
- * C. Reis de Mallorca, des del punt intersector amb C. Santa Catalina.
- * Carrer de Palma, des del punt intersector amb C. de Bonany.
- * Carrer de l'Església.
- * Zona sud de Pça Major.
- * C. Amargura, des del punt intersector amb C. de Sant Martí.

FASES VI i VII

Afectarà els carrers; Santa Catalina, Mnyor. D. Nicolau i de S'Aigua, desembocant-hi els següents ramals:

- * C. des Vent, des del punt intersector amb C. del Nord.
 - * C. Joan Barceló, des del punt intersector amb C. del Nord.
 - * C. Reis de Mallorca, des del punt intersector amb C. del Nord.
 - * C. de Palma, des del punt intersector amb Pça. Constitució fins al punt intersector amb C. des Sol.
 - * C. Principal, des del punt intersector amb C. des Sol fins a la Pça. Major, incloent la zona Nord de la plaça.
 - * C. Unió, fins al punt intersector amb C. des Sol.
 - * C. Amargura des del C. Rafel Jaume.
- La línia eix d'aquestes fases a l'arribar al punt intersector amb C. de Jaume I, capgirarà per anar a desembocar a la línia eix del C. Ses Parres

CEMENTERI

SON PASTOR

DEPOSITIS D'AIGUA

SON PARXANA

ES TORENT

CROQUIS SOBRE LES OBRES

EN AQUEST PLÀNOL DE LA VILA, DE FORMA GENERAL
PODREU VEURE ELS CARRERS AFECTATS PER LES
OBRES DEL CLAVEGUERAM, FASES: 2-3, 4-5 i 6-7.
PER ENTENDRE MILLOR LA SITUACIO, ACONSELLAM
QUE POSEU LA REVISTA VERTICALMENT. LES OBRES
AFECTEN ALS CARRERS DE LA LÍNEA GRUIXADA.
LES TRES ESTRELLES MÉS GROSSES ASSENYALEN
ELS PUNTS ON COMENÇARAN LES BIFASES, JA QUE
ES REALITZARAN DE DUES EN DUES. LA LÍNEA
D'ESTRELLES MÉS PETITES DEMARCA EL CARRER O
CARRETERA DE PALMA.

- ★ ★ ★ CARRETERA DE PALMA
- ★ PUNT DE COMENÇAMENT DE LES BIFASES
- CARRERS AFECTATS PER LES OBRES.

SA CREUETA

FOSSA SEPTICA

Pel PSM les obres estan plenes d'irregularitats

Miquel Barceló.

El grup municipal del PSM a Vilafranca, han realitzat una sèrie de declaracions a aquesta revista, en les que denuncien unes supostes anomalies en la concessió de subvencions dels Plans d'Obres i Serveis del Consell Insular de Mallorca en els darrers anys i que afecten de ple a les obres del clavegueram de Vilafranca.

Segons el PSM-Vilafranca, el CIM permet el no haver rebut de l'Ajuntament de Vilafranca la tercera certificació d'obres corresponent a la I Fase i Anexe, del clavegueram (construcció dels dipòsits d'aigua), contratada en el febrer de 1985 i finalitzada en teoria en el febrer del 86. Pel PSM, al CIM li manca rebre aquesta tercera certificació d'obres que puja a 5.884.086.- pessetes. Per aquest grup tampoc està clar el canvi de la situació on es tenien que fer en primer lloc les obres i on es realitzaren després. Aquest canvi -pel PSM- suposa una diferència entre 6 i 8 milions menys dels que es pressupostaren en un principi. Pel grup nacionalista, és inexplicable el que el CIM permeti aquesta situació quatre anys després de la concessió de subvenció a l'Ajuntament de la vila.

En aquest punt, pel PSM la Fase I i Anexe del clavegueram no està acabada ni s'adapta al pressupost.

Si l'abans suposada anomalia correspon al Pla d'Obres i Serveis de 1984, pel que fa al de 1985, que afectava a l'obertura de carrers, el PSM denuncia que alguns no s'adapten al projecte i que alguns manquen per obrir, si bé estan liquidats.



(AP i PSM divergeixen)

Els membres del PSM-Vilafranca han explicat que en el Pla d'Obres i Serveis del CIM, de l'any 1986, es sol·licità subvenció per a les fases II, III, i IV que comptaven amb un pressupost de 99.763.495.- pessetes. El CIM en subvencionà 14 milions mentre que el reste l'havia d'aportar l'Ajuntament en contribucions especials.



Segons el PSM, per rebre aquesta subvenció la contractació tenia que ésser feta abans de dia 31 d'octubre del mateix any. Llavors el batle sol·licità una pròrroga que fou concedida pel CIM. De forma incomprendible pel grup de l'oposició municipal de la vila, encara no ha estat contractat i no hi ha cap acord municipal de contractació.

Pel PSM, el canvi de situació de la fase I i Anexe (construcció dels dipòsits), suposa una minvada -de 6 a 8 milions menys dels que estan pressupostats.

Pel PSM, aquesta situació es va repetir en el Pla d'Obres i Serveis de 1987 amb el projecte d'asfaltar els carrers, amb un pressupost de 22.000.000.- dels que 14.000.000.- foren subvencionats pel Consell Insular de Mallorca.

El PSM demanarà que ningú pagui les contribucions especials

El PSM enten que hi ha obres sense contractar i acabar, per un valor de 126.563.000.- Ptes.

El PSM enten i denuncia que l'Ajuntament té sense contractar i acabar, obres per un valor de 126.563.000.- pessetes. Donada aquesta situació el PSM ha volgut fer pública la seva intenció de dur a terme una campanya informativa a Vilafranca, demanant als contribuents que no paguin les contribucions especials del clavegueram. Al mateix temps vol denunciar la forma en que l'Ajuntament ha volgut cobrar al 20% de contribuents les contribucions especials que s'havien negat a pagar en el termini voluntari.

El grup nacionalista preguntarà al Parlament Balear sobre l'estat en dipòsit de diverses subvencions del CIM a l'Ajuntament de Vilafranca, de varis anys enrere.



El C.I.M permet que li manqui rebre la tercera certificació d'obres de la primera fase, d'una subvenció donada en el 84.

Segons el grup de l'oposició quan es varen cobrar les darreres contribucions urbana i rústica es va aprofitar per incloure en el total les contribucions especials pendents de pagament. També segons pareix, el PSM elevarà una pregunta al Parlament Balear sobre el com i perquè el CIM manté en dipòsit subvencions que no han estat retirades en el termini que marca l'actual legislació en matèria de subvencions.

El PSM acusa al batle de voler capitanejar i dur al seu vent - tota la política municipal en temes d'obres.

Pel PSM-Vilafranca, el CIM manté un favoritisme especial cap el batle - d'AP, a qui acusen de voler capitanejar i portar al seu vent tota la política d'obres municipals.

Quant estan just a punt de començar les obres, sembla que els grups majoritaris del municipi, amb posicions molts allunyades tindran ocasió de discutir públicament les seves postures entorn el tema del "clavegueram".



ASSEGURAM QUALSEVOL VEHICLE A MOTOR I TOTA CLASSE DE CONDUCTORS

MARCA	OBLIGATORI	S.S.-RC-DC-RD-OCUP.
-14-R-5 GTL	15.699	20.836
-14-Fiesta-L	15.699	20.836
-14-Corsa 1.0 S Luxus	15.699	20.836
-15-R-5 GTL Supercinco	16.999	22.584
-15-R-9 TSE	16.999	22.584
-15-R-11 GTL	16.999	22.584
-15-R-11 TSE i R 11 GTS	16.999	22.584
-15-Ronda 7b Start i 7b CLX	16.999	22.584
-15-Polo Classic 55c	16.999	22.584
-15-Passat 1.6 CL	16.999	22.584
-15-Viisa 11 SE	16.999	22.584
-15-GSA X 8	16.999	22.584
-15-Fiesta 1300 S	16.999	22.584
-15-Orion 1.3 GL	16.999	22.584
-15-205 XL	16.999	22.584
-15-205 SR	16.999	22.584
-15-Corsa 1.2 LS	16.999	22.584
-15-Corsa 1.2 S Luxus	16.999	22.584
-15-Corsa 1.3 GLS 3 p	16.999	22.584
-15-Kadett 4 p 1.3 GL	16.999	22.584
-16-R-18 GTS	19.565	25.923
-16-R-18 GTD	19.565	25.923
-16-R-21 GTS	19.565	25.923
-16-Ibiza 1.6 GL	19.565	25.923
-16-Málaga 1.5 GLX i 17 GLD	19.565	25.923
-16-VW Santana LX	19.565	25.923
-16-Passat 1.6 CL Diesel	19.565	25.923
-16-BX 1.6 TRS	19.565	25.923
-16-BX 1.9 Diesel	19.565	25.923
-16-Escort 1.6	19.565	25.923
-16-Escort 1.6 Ghia	19.565	25.923
-16-Orion 1.6 GL Diesel	19.565	25.923
-16-205 GT	19.565	25.923
-16-Horizon GLD	19.565	25.923
-16-Solara XL	19.565	25.923
-17-505 GTD Turbo i 505 GTI	20.596	27.139
-17-505 GRD	20.596	27.139
CAMIONS		
Tara i Carga	Transp. Propis	Servei Públic
de 4 a 6 T.	51.444	66.601
de 7 a 9 T.	54.491	70.561
de 10 a 14 T.	57.032	73.865
de 15 a 19 T.	59.945	77.655
de 20 a 24 T.	64.004	82.929
de 25 a 34 T.	72.204	93.588
de 35 a 49 T.	88.701	115.035
CICLOMOTORS		
Ciclomotors fins 49 C.C.	6.199	
MOTOCICLETES		
Motocicletes fins 75 c.c.	8.895	
" de 75 a 150 c.c.	9.446	
" de 150 a 350 c.c.	10.303	
" de 350 a 500 c.c.	14.481	
" de 500 a 750 c.c.	19.985	
" de 750 c.c.	24.631	
TRACTORS		
Qualsevol marca amb remoc	1 treball agrícola	5.217

SUBAGENT A VILAFRANCA: SEBASTIA ROSSELLÓ
C. SOL, 26. Telèfon: 560135

GLOSES

Me pareix que l'any dos mil
sa fam no haurà acabat,
i tot aquell que serà nat
estarà magre com un fil.

Sa cançó ja ho diu:
que veurà ses coses canviades,
qui dotze voltes haurà donades,
i ho contarà qui serà viu.

Bé o malament estarà
el que sabrà l'endeví,
m'agradaria jo esser hi,
per veure el que passarà.

Entre Tots Sants i els bunyols
es novembre és un bon mes,
i devers es dies darrers
veuen passerells per ses cols.

Ses matances solen començar
i es bona sa xuia torrada,
sa nespla ja està confitada
i més bona pes paladar.

Si posen l'hom dins calçons
apleguen molta calentor,
i si no hi ha fruita millor
també són bons els murtons.

Pa amb sobrassada i mel
butifarrons i camaiots,
en mengen tots els al.lots
i és una delícia del cel.

Altres temps, fa molts anys,
anava a pasturar,
voldria criar un cà
que trobàs esclatasangs.

He vist una pintada:
"volem govern català",
o és que el "balear"
té sa vida acabada ?.

Hi ha un refrany que diu:
"Moltes mosques maten un ase",
i els disguts, com una espasa,
acaben amb el qui es viu.

Si a lo vell li treuen el llustre
i el bolígraf no té embós,
i em posau devora un famós,
també em faran il.lustre.

Un redactor de "Es Molí Nou",
que ha fet cap desbarat ?,
l'he vist amb so coll embanat,
i no m'ha vengut gens de nou.

Ja que hi eren d'una vegada
l'haguessin pogut deixar allà,
per totsol poder estudiar
si ferà altra animalada.

Encara no l'hi ha arribat s'hora
i el deixen estar més aquí,
jo trob que val més així,
no podria perdre mitja hora.



JAUME NIGORRA.



Espanya- Vilafranca	0-0
Vilafranca-Felanitx	1-2
Escolar-Vilafranca	0-1

CLASSIFICACIÓ

Campos	5	4	1	0	18	2	9
Cala Millor	5	4	0	1	18	2	8
Barracar	5	4	0	1	15	9	8
Pto. Cristo	5	3	1	1	17	5	7
Felanitx	5	3	1	1	8	6	7
Avance	5	3	0	2	14	5	6
Espana	5	2	1	2	7	9	5
Escolar	5	2	0	3	3	14	4
Cardesar	5	1	1	3	8	13	3
Petra	5	1	0	4	5	14	2
Vilafranca	5	0	1	4	6	15	1
Ses Salinas	5	0	0	5	1	25	0

BENJAMINS

Després de jugades les primeres jornades del TORNEIG DE FUTBOL BENJAMIN que organitza el C.I.M, l'equip representant de la vila ocupa una de les darreres posicions a la classificació del "Grup B" de la zona de pobles.

En el comentari del

present mes sols dues coses a destacar. Una, la manca de públic per veure als benjamins de Vilafranca. Sembla prou difícil que inclús els mateixos pares dels al.lots no trobin una sola hora lliure els dissabtes per veure jugar el seu fill. La segona afecta als resultats, sobretot els darrers. Les diferències

entre els equips no es gaire grossa i la sort, com en tot esport, influeix en la marxa d'un equip. En el darrer partit jugat al nostre camp de futbol, el Vilafranca va perdre en el darrer instant del partit, quan fins llavors havia aguantat prou bé el domini territorial de l'equip visitant, el Felanitx.

GLOSES

Que no!, que no! i res més
que no! a moltes de coses,
si dius "sí", Xile t'exposes,
digués "no" a n'En Pinochet.

que no!, an es qui li van darrere,
que volen tots es dotbers,
"sí" a la democràcia vertadera
per tot el món i xilens.

Que no!, perquè no hi ha dret
fer patir a tanta gent,
que fan viure malament
mentres manden a dit dret.

Tots hauriem de dir que no!
pareix, moltes més vegades,
i així pentura de bades
faria feina es més traïdor.

Es negoci des més traïdor
és de lo dolent fer-mos gola,
an es malvicis sa gent jove
també hauria de dir que no!.

Es qui beu aigo no logra
que ningú el vegi gat,
guanyariem es combat
si diguessim no! a sa droga.

no! a s'aigo quan tenim moll
no fumar perquè és pitjor,
a una corda pes coll
també diriem que no!.

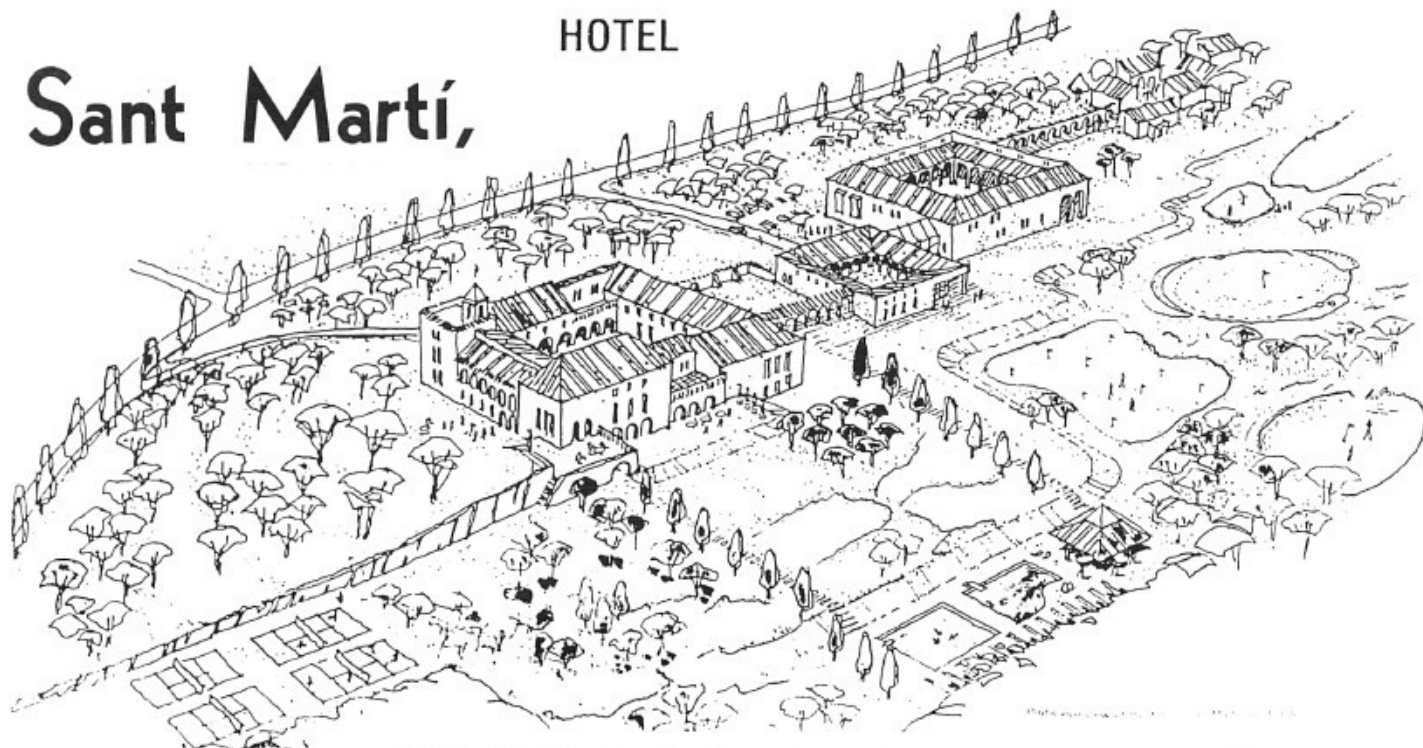
Cafè i conyac és bona beguda
repetir és tudar-ho,
també hauriem de dir que no!
massa alcohol ja no ajuda.



BIEL MONTSERRAT

Sant Martí,

HOTEL



PROJECTE D'UNA ZONA TURÍSTICA

Miquel Barceló.

El passat 8 de novembre, el grup danès "Kurt Thorsen Totalentreprise" presentà a Sant Martí, el projecte de convertir aquella zona en un gran centre turístic destinat al turisme d'alta qualitat.

De fet, emperò, aquest grup danès encara sols manté diverses opcions de compra sobre diverses zones del predi. S'està pendent, actualment de la decisió de la Comissió Provincial d'Urbanisme, qui ha de declarar com a zona d'interès social els 566.000 metres quadrats que serviran per contruir un camp internacional de golf amb devuit forats. De totes formes, sembla que no hi haurà cap tipus de problema i que durant el proper mes de desembre "Kurt Thorsen Totalentreprise" es farà amb tots els terrenys necessaris per dur endavant el seu projecte.



Segons explicà Palle Jorgensen, director de marketing, es preservarà tot l'estil actual del palau i les noves construccions es faran al mateix estil. La capella, no es tocarà i quedara oberta permanentment al públic.

Els grans salons del palau, no sofriran cap modificació estructural i seran convertits en sales de conferències i convencions. A la zona del palau sols s'hi adaptaran 46 cambres. La zona de les boueres serà convertit en un bloc de cambres.



(Palle Jorgensen, director de marketing del grup danès).

Just al seu costat es farà un edifici de nova construcció també destinat a cambres.

I vora aquest edifici es construirà un bloc de 60 apartaments. En total el "Sant Martí Golfhotel" tindrà una capacitat - d'entre 400 i 500 places turístiques.

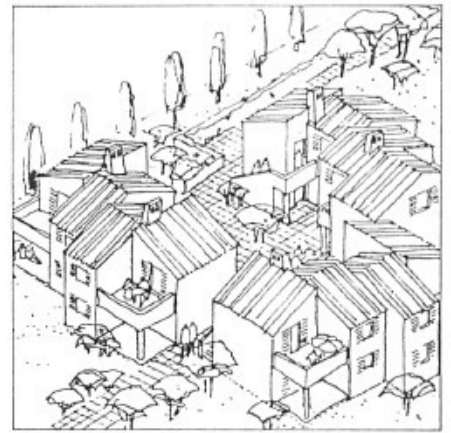
Aquest complexe turístic disposarà de dos restaurants, un pels turistes i l'altre obert al públic en general. Dues piscines i quatre pistes de tennis completaran l'apartat esportiu del centre.

"Kurt Thorsen Totalentreprise" invertirà a Sant Martí, entre 3.000.- i 5.000.- mil milions de pessetes. El pressupost exacte no s'ha donat degut a que la restauració del palau pot dur una gran quantitat de despeses imprevisibles. Segons explicà Palle Jorgensen, l'hotel crearà llocs de feina pels vilafranquers i destacà que l'estil de Sant Martí i tot l'aspecte cultural que significa quedaran preservats. Els promotors, informaren també que - s'espera que sigui una

empresa constructora mallorquina qui faci les obres. De fet "Kurt Thorsen Totalentreprise" ja ha mantingut contactes amb diverses constructors de Mallorca.

El grup danès espera també que sigui el golfista espanyol, Severiano Ballesteros qui diseny el camp de golf. Sobre el tema de les contraprestacions al poble de Vilafranca, hi ha molt optimisme per part de l'Ajuntament. Hi ha una possibilitat de que sigui el grup danès qui s'encarregui de la construcció i manteniment de la depuradora d'aigües residuals i que a canvi pugui emprar les aigües depurades per regar el camp de golf. Una altra possibilitat és que els promotors de "Sant Martí Golfhotel" paguin l'asfaltat de carrers a la vila. Pel moment no hi ha res concretat, però sembla que hi ha bones predisposicions per ambdues parts.

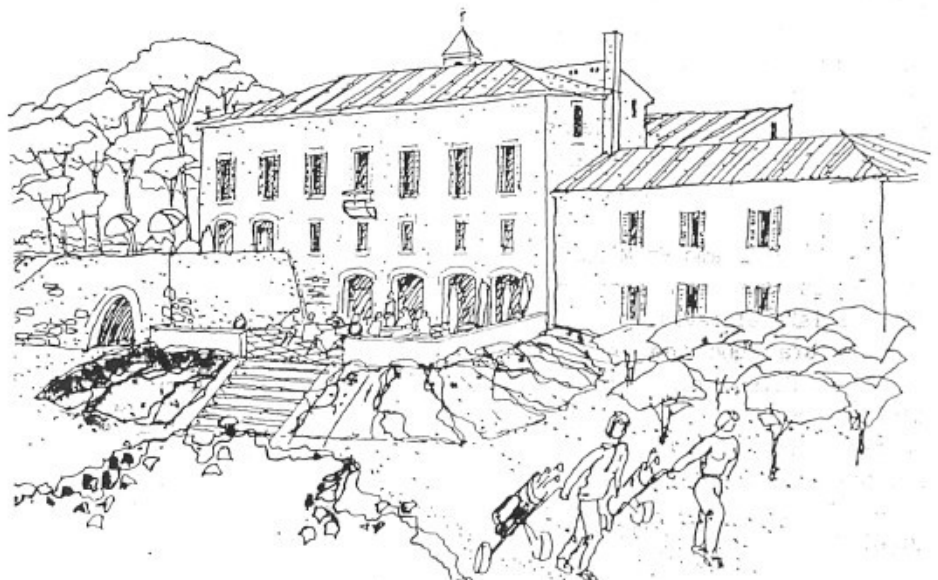
Vilafranca, es pot convertir a partir de 1990, any que s'espera estiguin acabades les obres, en la vila pionera del turisme rural a Mallorca. La seva excel·lent situació geogràfica



(Es construirà un bloc de 60 apartaments, vora l'hotel).

en el centre de l'illa, disposar de bona xarxa viària, estar a 30 minuts de la costa i el bon acompanyament del clima mallorquí, poden fer possible la construcció d'un gran complexe turístic dins el nostre terme.

Hanne Pape, representant del grup danès a les negociacions que es porten a terme, manifestà que si tot va bé, durant el febrer poden començar les obres de restauració del palau i en el mes d'abril les del camp del golf. Esperant-se que a començaments del 1990, "Sant Martí Golfhotel" rebi el primers turistes.



Parlar de l'amo En Miquel "Sollerich", és com entrar de trastacó dins les arrels màgiques de la petita història del nostre teatre. Pujar l'escala i obrir les portes de ca seva significa descobrir tot un món i una vida dedicada al difícil art de l'escenificació de la paraula.

Aquella olor indescriptible a fusta tallada i que el bon artesà fa que es desprenquin els flocs al tallar la fusta (com és el cas de l'amo En Miquel dins la seva vida professional), jo més bé diria que l'ha robada a les nombroses i gairebé incontables hores d'assatjos i representacions arreu dels escenaris de tota l'illa. Des de poeta fins a actor, passant per clubs esportius i culturals de la vila, seguit d'un llarg etc... Ja van 66 anys.

* Bé l'amo En Miquel, ja n'hem esclovellat 66 ?.

-Efectivament.

* I ara què ?.

- I ara ja comença a ser hora de fer una mica de feina.

- I fins ara que heu fet ?.

- Home m'has d'entendre. Vull dir que jo ara ja estic jubilat i ja que dispòs de tot el temps necessari, voldria treure de bell nou, un grup de teatre.

* A veure l'amo En Miquel, em sembla que hem començat l'entrevista al revés.

- I ara que em dius?.

* Vos direu, hem començat als 66 anys, quan realment hauriem d'haver començat pel principi .

- I que vols que et digui ?.



* Vos sabreu.

- Idò vols que et conti quan vaig guanyar el premi de poesia ?.

* Són tot orelles.

- Idò escolta, devers l'any 50 l'antic sindicat organitzà una vetlada artística a la plaça de toros de Ciutat i jo em vaig presentar.

* Hi havia molta gent?.

- Ple, fins a la bandera.

* No es raro, si vos hi éreu !.

- I ara que em dius?.

* Res, res, continuem.

- Idò mira, vaig guanyar el primer premi de poesia. Coses que passen.

* Vaja, mai havia sentit parlar d'aquesta faceta vostra, en vena de poeta.

- Idò sí, hem donaren un diploma i 1.500.- pessetes, de les de llavors. Que te pareix ?.

* I què es titulava?.

- Es titulava "La Bandera".

O COM COMENÇAR DE NOU

* Què no en recitariu un tros pels lectors de "Es Molí Nou" ?.

- Quan vulguis.

* Au idò.

"Si mi madre és la mujer que en su seno me engendró, la que mi infancia veló, la que ella a mi me dió el ser la que me dió calor en el rudo invierno, por ella bajaria hasta el infierno.

* (Es tanquen les cortines de l'escenari, el pati de butaques s'aixeca i es sent una forta ovació, de bell nou s'obrin les cortines i el nostre personatge torna a sortir).

* I on vos inspirau?

- Vaig llegir una novela que ara no record el títol, però l'argument era el següent.

* I ara hem de posar l'argument a l'entrevista?

- I tu que no m'ho has demanat ?.

* Teniu tota la raó.

- Un pare perd el braç esquerre a la guerra de Cuba i el seu fill vol emigrar a Amèrica, mentre que el seu pare tracta pels tots els medis de persuadir-lo per a què es quedi.

* I ara que vos pareix si parlassim de teatre?

- Home aquesta paraula, em sona.

* Quantes obres heu interpretat ?.

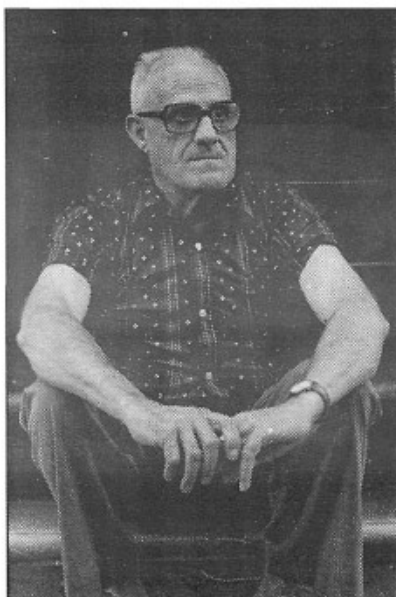
- Deixa'm fer memòria. "Ai Joaquim que has vengut de prim", "S'Arrepentida", "Primer l'amor que l'herència", "Jutjat de Pau", "En Llorenç mal casadís i Na Susaina d'es fil", i qualcuna més, que ara no me'n record.

* Mare de Déu quin rosari, però d'això deu fer molt de temps ?.

- Mira, l'any cinquanta.

* Recordau qui vos acompanyaven ?.

- Record per exemple que a "Ai Joaquim que has vengut de prim", hi havia En Pep "Botones", Na Margalida "Polla", En Toni "Rabassa" i jo i que el coro estava dirigit per En Nadal de Manacor.



* Només vos faltava l'Orquesta Sinfònica de Ciutat ?.

- Calla, degué esser perquè no hi pensarem.

* I quin nom tenieu?

- El grup s'anomenava "Amics-Som".

* I com va sortir aquesta joventut, tan per la vena artística ?.

- A Vilafranca, com tu hauràs sentit contar, hi havia el "Club Ciclista", i els que l'integravem decidirem muntar el que

anomenarem "Fiesta en el aire".

* I que era això ?.

- Idò els que integravem el club, decidirem també incloure activitats culturals com podien esser; cant, poesia o teatre.

* I des de quant feis teatre ?.

- Des dels catorze anys.

* Éreu idò el que s'anomena un "nin prodigi" ?.

Ara que tenc molt de temps, voldria muntar un nou grup de teatre per activar un poc la cultura de la vila.

Per parlar del grup "Sa Paparra" necessitariem tres quartes parts de la revista. És impossible, parlar en dues retxes, de la gent meravellosa que l'integrava.

- No ho creguis. El que passava era que a Sóller jo anava a escola als capellans del Sagrat Cor, i va esser amb ells on vaig entrat en contacte amb el món del teatre.

* I a Vilafranca ?.

- A la vila, de la mà de l'amo En Pedro Morlà i d'En Bordoy.

* I com recordau aquell temps ?.

- Idò mira, amb molta de satisfacció per una part i amb certa enyorança

per l'altre.

* No és una mica contradictori ?.

- No, en satisfacció, perquè ho feiem amb el cor, com tu saps perquè no cobravem, i amb enyorança, perquè és un temps que ja no tornarà.

* Ja ho diu Llorenç Villalonga; "No existeixen més que els paradisos perduts"

- Però la vida continua.

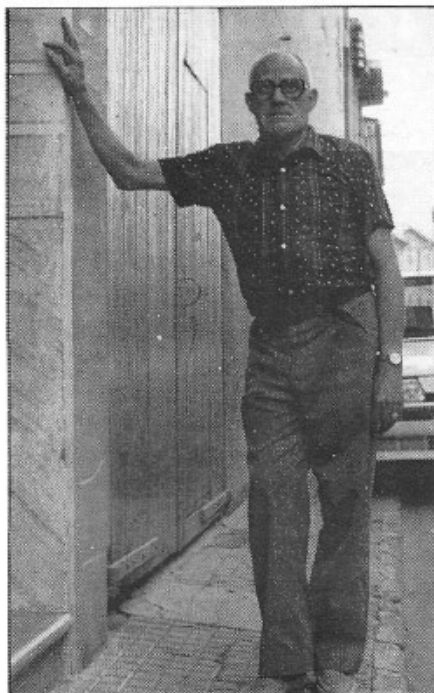
* I per això ...

- I per això, jo voldria des d'aquestes pàgines voldria aprofitar per dir a tots els interessats en muntar un nou grup de teatre que es posin en contacte amb jo, per començar a fer feina, com més prest millor.

* Molt bé l'amo En Miquel, són 125 pessetes que hem devalu ?.

- I això per què ?.

* Vos direu, jo vos faig una entrevista i vos



aprofitau per posar un anunci per paraules.

- Ho rescabalarem amb un cafè.

* Fet. I ara digau-me l'amo En Miquel, que hauriem de parlar sobre "Sa Paparra"?

- Mira, si vols que et parli sobre "Sa Paparra", necessitarem tres quartes parts de la revista.

* I això per què ?.

- Perquè és impossible parlar en dues retxes de la gent meravellosa que l'integrava.

* Si vos pareix bé, i crec que el director ho permetrà, més endavant entre vos i els altres escriurem la història de "Sa Paparra".

- I perquè no ara ?.

* Perquè el director de la revista diu que quan jo faig les entrevistes massa llargues, "Es Molí Nou" se surt del pressupost.

- Ja parlaré jo amb ell.

* No, val més que el deixeu anar.

Textes i Fotos:
FRANCESC AMENGUAL.

BAR EL CRUCIE

PRIMERES COMUNIONS

BATEIGS

ANIVERSARIS



Especialitat en: Arròs brut.

Frit Mallorquí, LLengua,

Sopes, Porcella, Callos.

DISSABTES I DIUMENGES OBERT

Ctra. Palma-Artá, km 41
Tel. 560073 Vilafranca

DEFUNCIONS:

MARIA BARCELO FONT

dia 21 d' octubre als 82 anys, passava a millor vida. Al Cel sia.

MATEU ESTRANY MORLA

ens deixava dia 31 d' octubre - als 63 anys. Descansi en Pau.

FA TEMPS QUE DEL "PATRONAT CULTURAL" no se'n parla. Sembla que s'estava pendent de realitzar-se una entrevista per part de representants del futur Patronat Cultural amb el Vicari de la Diòcesi. Si no ens han malinformat, la missa de Santa Bàrbara serà concelebrada pel Senyor Vicari. Per tant hi ha l'ocasió d'insistir damunt el tema de la cessió per part de la parròquia de l'antiga rectòria al futur patronat cultural.

SOBRES LES FESTES DE LA PATRONA "SANTA BÀRBARA" no podem publicar el programa perquè quan tancavem l'actual edició, aquest encara no estava confeccionat.

ÉS TEMPS D'ESCLATASANGS i enguany sembla que n'hi més que altres anys. Qui en trobà un de gros va esser En Pedro - de Sa Punta. Posat damunt una balança pesà 400 grams.

DIA 1 DE DESEMBRE A PARTIR DE LES 20,30 HORES en el saló d'actes de "SA NOSTRA" tindrà lloc una interessant "Taula Rodona" per xerrar del tema de les obres del clavegueram. El públic assistent podrà fer preguntes als convidats.

NOTICIARI DE LA VILA

ELS PROPERS DIES 26 i 27 es celebrarà el IV Ginkama Excursionista de Vilafranca. Sembla que enguany no sols tindrà caràcter local, ja que la inscripció està oberta a excursionistes d'altres viles. La concentració de participants serà dia 26 a les 14,30 hores davant el Club d'Esplai.

LA DARRERA NOTICIA QUE ARRIBA A "ES MOLI NOU", és esportiva i molt bona, ja - en el darrer partit jugat pels benjamins, dins Capdepera contra l'Escolar, l'equip del Vilafranca guanyà per 0-1. A la classificació que hi ha a la pàgina 17, no hi figura aquest resultat.



Dibuix de Fornés

Festes de Santa Bàrbara

Nuvolada de l'espant,
Santa Bàrbara la bella
porta en ses mans de torrella
la llum de l'Esperit Sant.
A posta s'aixeca un plant
envers teu, ex-vot de plata,
car l'amor que a dins t'esclata
no és lliri ni taronger:
de tan ferm i vertader
és mata, i l'amor te mata!

! PRÒXIMA INAUGURACIÓ!

ESTÈTICA , DEPILACIÓ ,
NETEJA DE CUTIS , TRACTAMENT ANTI-ARRUGA ,
MANICURA-PEDICURA , MAQUILLATGE ,
MASSATGE CORPORAL



ANTÒNIA MATAS GARÍ

C. JOAN BARCELÓ, 29. Tel. 560561 VILAFRANCA.