

# coanegra

Núm. 65 - Novembre 1989 - 100 Ptes.

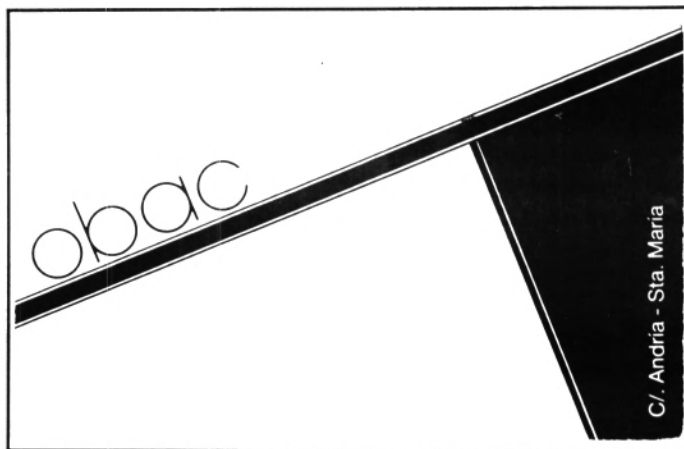


TAMARA

# TALLERS T & B

-Reparació d'automobils en general  
especialitat en SIMCA i CHRYSLER  
servei de grua  
Venda de Vespes i Vespinos

Plaça Jaume III  
Tels. 62 04 74 - 62 01 52 - 62 06 70



# CONSPORT

AUXILIAR CONSTRUCCIÓ

PISCINES - TENNIS - XALETES - SAUNES - COMPLEMENTS

*Mateu Juan Matas*

DIRECTOR

Barceló i Combis, 10 *Telefon 46 52 11*  
PALMA DE MALLORCA



CAIXA DE PENSIONS

"laCaixa"

## GRUP MODA

# J O A N A i P E P I N

p e r r u q u e r s

informa que el proper dia 18 a les 8 del vespre en el local del Bar Comerç, farem un pas de pentinats per donar a conèixer les darreres novetats d'aquest hivern.

Vos hi esperam

# coanegra



**PUBLICACIÓ MENSUAL  
DE L'O.C.B.  
DE SANTA MARIA  
DEL CAMÍ**

**DEPÓSIT LEGAL  
P.M. 381-1981**

**EDITA**  
Obra Cultural Balear  
de Santa Maria del Camí

**EQUIP DE REDACCIÓ**  
Bernat Calafat Vich  
Pere Josep Calafat Vich  
Magdalena Canyelles Ferrer  
Ramon Canyelles Canyelles  
Mateu Morro Marce  
Rafel Pizà Ordinas  
Joan Serra Mercadal  
Mateu Vich Coll

**COL·LABOREN**  
Andreu Bestard  
Xisco Grimalt

**PORTADA**  
Fotografia de Rafel Pizà

**REDACCIÓ,  
ADMINISTRACIÓ  
I PUBLICITAT**  
Batle Bartomeu-Simonet, 5  
07320 Santa Maria del Camí

**IMPRESA A**  
Informacions Llevant S.A.  
Passeig Ferrocarril, 1  
Tel. 55 03 28, Manacor

Els articles publicats en aquesta revista sols expressen l'opinió dels seus autors.

## EDITORIAL

### EL POLÍGON INDUSTRIAL

L'Ajuntament de Santa Maria ha aprovat la creació d'un polígon industrial a Son Llaüt. Moltes són les reflexions que se'ns ocorren davant un fet d'aquesta importància. En primer lloc ens demanam si aquest polígon era realment necessari. Per una part és cert que el sòl industrial va molt car a Ciutat, i que els polígons enormes de Marratxí van creixent dia a dia. A Inca el polígon també està en fase de realització. Ara bé, en el poble de Santa Maria no es detecten massa empreses amb la capacitat econòmica d'investir unes obres tan cares com construir una nau o una planta a Son Llaüt.

Més aviat pareix que la creació del Polígon crearà problemes a les poques indústries existents al poble, ja que no podran fer, d'acord amb la llei, obres d'ampliació o de millora de les seves instal·lacions, i s'hauran d'anar a instal·lar a Son Llaüt.

No ens sembla realista valorar que el Polígon generarà molts de lloc de treball, en primer lloc perquè el més probable és que no sigui un polígon autènticament industrial, sinó un polígon de magatzems, que necessiten molt poca mà d'obra. Tampoc no pareix molt rigorós dir que els picapedrers de Sant Maria tendran més feina ja que aquestes estructures i naus de magatzems les solen fer empreses especialitzades.

D'altra banda tampoc sabem si aquest era el lloc més adequat. L'Ajuntament havia previst la zona de serveis i industrial devora Ca n'Andria, i la idea de fer aquest polígon a Son Llaüt obeeix a una iniciativa d'uns particulars. El lloc no pareix desafortunat, aferrat a la carretera d'Inca, a 2 km. de Consell i a 1 km. de Santa Maria, i amb l'autopista que connectarà a Consell. Però hem de reconèixer que no hi ha hagut cap estudi ni cap discussió a fons de la conveniència d'aquesta ubicació.

Si seguim així aviat no ens quedarà res de les Normes Subsidiàries que a finals de l'any 1988 varen ésser aprovades. Les Normes s'han modificat per l'hotel de Can Moragues, per la casa d'exercicis espirituals de Can Moranta, pel Polígon i pel centre comercial i destil·leria de davant Son Dolç. I si es modifiquen per en Pere també es podern modificar per en Pau. El concepte de planificació urbanística despareix. També ens podríem demanar quin sentit té declarar d'interès social una zona comercial i industrial davant Son Dolç uns centenars de metres cap a Consell hi ha un polígon industrial y de serveis. En aquest pas tota la carretera d'Inca es convertirà en zona comercial.

Per últim hi ha el tema de les cessions i les compensacions a l'Ajuntament. El conveni firmat entre els promotors i l'Ajuntament estableix unes cessions importants al poble. D'una banda hi ha les cases de Son Llaüt, de l'altra hi ha la zona d'equipaments i deportiva. Això és un fet positiu, ja que fins ara a l'Ajuntament mai s'havia tengut consciència de les cessions a les quals el poble té dret (Can Borreó). Així i tot, convé que siguem realistes. En primer lloc perquè el poble té en marxa unes grans obres de construcció d'una residència per a la tercera edat a Cas Metge Rei, de la qual ja s'ha posat la primera pedra; en segon lloc perquè una zona deportiva i d'equipament social no té el seu millor emplaçament devora un polígon i enfora del poble. De tota manera és positiu, i així ho hem de reconèixer, perquè augmenta el patrimoni del poble. I a Santa Maria fins ara estàvem més avesats a veure perdre patrimoni municipal (quina pena amb Can Capó, davant la parròquia, que hagués fet innecessari el lleig edifici de la Plaça Noval!) que no augmentar-lo.

# ELECCIONS GENERALS

## VICTÒRIA CONTUNDENT DEL PARTIT POPULAR

Santa Maria ha estat en aquestes eleccions un fidel reflex dels canvis de tendència electoral, tant de les Balears com del conjunt de l'Estat. Augments del PP i de Izquierda Unida, descens del PSOE i CDS, estancament del PSM, tot això en relació al 86; i descens de Ruiz Mateos si ho comparem amb les darreres europees. Són tendències generals que aquí; amb la particular correlació de forces local, s'han acomplert.

Malgrat les oscil·lacions, el panorama polític no és sensiblement diferent al de les passades legislatives de 1986. La participació, això sí, ha estat considerablement menor: un 63'7 % d'enguany contra més d'un 70 % fa tres anys.

Segurament els números i les gràfiques són eloqüents per ells mateixos, però no hi són de més alguns breus comentaris.

-Les passades europees varen esser una excepció: l'altra abstenció va perjudicar el PP i CDS, i va distorsionar el panorama polític. Ara les coses tornen més o menys a la seva situació habitual, amb les lògiques variacions.

-Sembla que l'abstenció ha afectat dreta i esquerra en proporcions semblants a les de fa tres anys: llavors la dreta sumava el 58'5 % dels vots, i ara el 58'9 %. Dit això, els ascensos i descensos dels diferents partits s'han d'entendre en percentatges, no en xifres absolutes.

-El Partit Popular ha aconseguit atreure l'electorat d'Unió Mallorquina. Això es conforma com a força hegemònica de manera contundent. El seu percentatge és el més alt aconseguit mai a unes legislatives, i és gairebé tan alt com el de les europees del 87.

-El PSOE davalla 4 punts respecte a les passades generals, però recupera en relació a les dues eleccions europees.

-El CDS, com el PSOE, baixa en relació al 86, però també recupera part de l'electorat perdut a les europees, i aconsegueix la tercera posició.

-L'Esquerra Nacionalista repeteix, amb lleugeríssim descens, els resultats del 86, però perd un considerable terreny aconseguit a les europees. Les eleccions generals no les són un marc favorable.

-L'Agrupació Ruiz Mateos baixa, però no tant com en el conjunt de les Balears.

-Dins el panorama esquerrà, en contraposició al descens socialista, Esquerra Unida aconsegueix els seus millors resultats

fins ara, arribant al 3 %, mentre que els Verds-Llista Verda entra a rotlló amb un 1'7 %.

Els Verds és l'única candidatura que aconsegueix més vots al Senat que al Congrés.

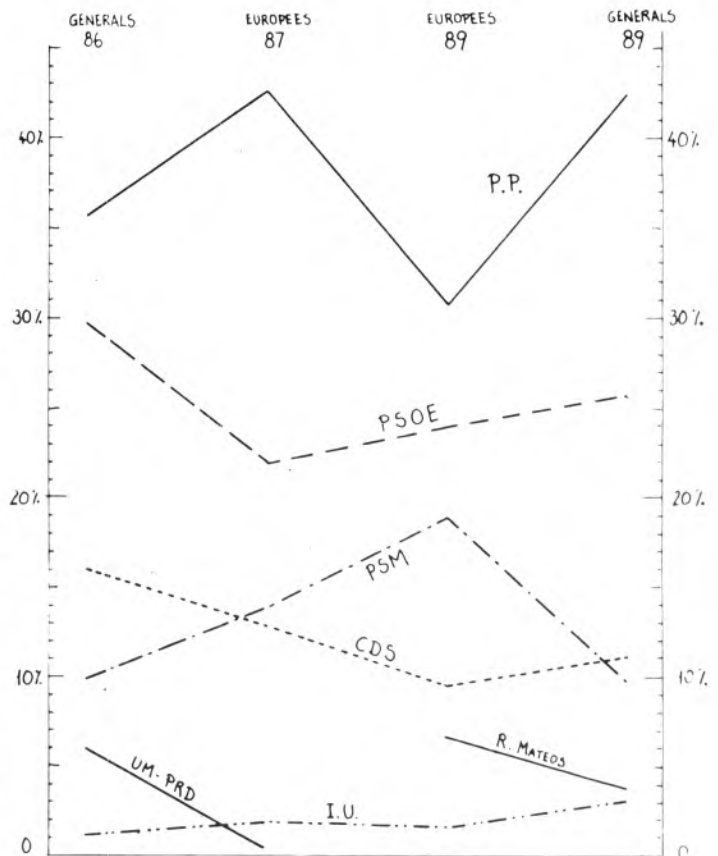
-Unió Balear no és capaç d'assolir l'u per cent, malgrat la intensa campanya publicitària als diaris i parets.

-Falange no aconsegueix aquesta vegada ni un sol vot, quan a l'any 86 n'havia aconseguit 16.

-Na Barcala i el seu PRB ha estat tot un èxit, com podeu comprovar: un sol vot. I també havia sortit molt als diaris.

M.V.

## EVOLUCIÓ DELS PERCENTATGES DE VOT 1986-1989



### GALERIA CA'N BRAHÓ

MARCS  
QUADRES  
MOTLURES

CA'N BRAHO

Quarter V<sup>a</sup>  
Tel. 62 01 26

NIELS NORGAARD

# RESULTATS A SANTA MARIA

## CONGRÉS DELS DIPUTATS

	1989		1986	
	Vots	%	Vots	%
01.- PP	844	43'45	745	35'32
02.- PSOE	495	25'42	614	29'32
03.- CDS	215	11'04	334	15'95
04.- PSM-ENE	189	9'71	207	9'89
05.- A. Ruíz Mateos	75	3'85	--	--
06.- IU	60	3'08	23	1'10
07.-Els Verds. Llista Verda	33	1'69	--	--
08.- UB	13	0'67	--	--
09.- PST	10	0'51	--	--
10.- PCPE	5	0'26	--	--
11.- PORE	3	0'15	--	--
AR	3	0'15	--	--
13.- PTE-UC	1	0'05	--	--
PRB	1	0'05	--	--
15.- FE-JONS	0	0'00	16	0'73
UM	--	--	126	6'02
Total Vots a Candidatures	1947		62'14 del Cens	
Blancs i Nuls	51		1'63 del Cens	
Abstencions	1135		36'23 del Cens	
Cens Electoral	3133			

## SENAT

S.P. Barceló	(PP)	816
J. Cotoner	(PP)	773
A. Garcías	(PSOE)	474
M. Terrades	(PSOE)	431
M. Artigues	(CDS)	207
M. March	(CDS)	183
C. Buele	(PSM)	164
S. Serra	(PSM)	159
A. Fernández	(R-M)	59
E. Grosske	(IU)	51
M. Garau	(R-M)	46
J. Buades	(Ll.V.)	43
F.J.Cortès	(Ll.V.)	39
A. Saoner	(IU)	37
O. Alba	(UB)	16
A. Mus	(UB)	10
R. Riveiro	(PTE-UC)	6
M.C. Montalvo	(PST)	4
A. Tordillo	(PTE-UC)	2
F. Bosch	(CS)	1
M.V. Doménech	(CS)	1
A. García	(PRB)	1
T. Sastre	(MCE)	1
J. Ripoll	(PRB)	0

BLANCS I NULS

147



## AUTÈNTICA SOBRESSADA MALLORQUINA

C/. Bernat de Sta. Eugènia, 104  
carretera Palma - Inca  
Santa Maria del Camí  
07320 - MALLORCA  
Tel. 62 01 44

# EN POQUES PARAULES



## S'ESCOLETA

A s'Escoleta enguany hi ha nova «senyorita». Es tracta de Margalida Pizà Canyelles, puericultora i santamariera. Na Margalida està molt contenta amb la seva nova feina, ja que enguany ha acabat els estudis i ha tret el títol de puericultora, i realment és una sort trobar feina tan aviat i dins el mateix poble; i a més a més al mateix parvulari on ella va anar de petita. Certament està d'enhorabuena.

## EXPOSICÓ

El jove pintor santamarièr Antoni Llabrés Campins exposarà per primera vegada. Serà al Palau Verí, al carrer Tous i Maroto de Ciutat. L'exposició estarà oberta dels dies 7 al 22 de novembre.

## RÀDIO AFICIONATS

El ràdioaficionat santamarièr Antoni Crespí va resultar guanyador a la penúltima prova del trofeu Ones III enques de «caça de la rabo», i es va situar a la segona posició de la classificació. Com recordareu, una de les proves d'aquest trofeu va tenir lloc a Santa Maria.

## AGNUS

Agnus és el nom comercial del taller de pell obert al carrer Jaume I, de l'obertura del qual vos informàvem al passat número de Coanegra. Ara torna esser notícia, ja que quan aquest exemplar arribi a les vostres mans s'hi haurà obert una tenda annexa al taller.

## BAR SANTA MARIA

Després d'unes setmanes de romandre tancat, el Bar Santa Maria ha tornat obrir les portes al públic. Aquest cop de manys del jove Macià Ferrer, que fins fa molt poc treballava al Cafè Sa Taverna.

## TRUI DE CARTES

A dos dels cafès de la vila hi ha campionats de cartes que ja fa algunes setmanes que estan en funcionament. Per una part tenim un campionat de truc a Can Beia amb 18 parelles inscrites, que acabarà en sopar i entrega de trofeus. I per un altre un campionat d'Escambri a Can Menut amb més de 15 parelles i que finalitzarà en bulla i obserquis. Doncs, trui de cartes a la vila.

## DEMOGRAFIA

### Naixements

Llorenç Henares Font (9-10-89)

### DEFUNCIONS

No se n'ha inscrita cap des de l'anterior ressenya.

### MATRIMONIS

Gaspar Miquel Pastor Mesquida i Catalina Crespí Fiol (27-10-89)

Joan Antoni Bennàssar Mayol i Maria Estela Romero Ferrer (7-10-89)

Maties Salas Simonet i Maria Pilar Isern Morro (12-10-89)

Josep Antoni Caballero Bustos i Joana Aina Ferragut Martorell (12-10-89)

Antoni Lara Soldado i Maria Carme Morales Sánchez (21-10-89)

Fonto: Registre Civil, 30 d'octubre

Estudi  
fotogràfic  
*Llorenç*  
*Frontera*

Plaça Hostals, 44

SANTA MARIA DEL CAMÍ

Tel. 14 00 52

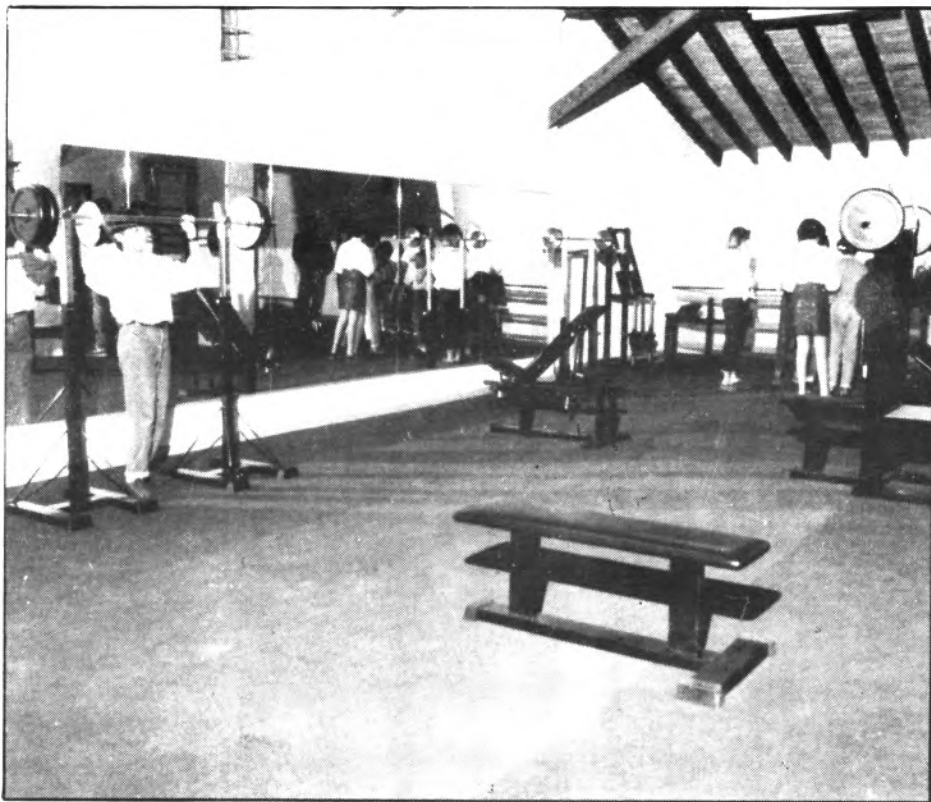
# INAUGURAT EL GIMNÀS ES ROURE

El passat dissabte dia 7 d'octubre es va inaugurar el gimnàs es Roure propietat i dirigit pel gimnasta Joan Parets. El gimnàs està dotat de tota casta d'artilugis peces i accessoris per practicar la gimnàstica lliure i individual, l'horari és de dilluns a divendres de 10 a 1 i de 4 a 10 del vespre i els dissabtes de 10 a 2.

També, i dirigit sobretot a les dones, es donaran classes de gimnàstica sueca, l'horari és el següent dilluns, dimecres i divendres de 10 a 10'45 ho bé de 11 a 11'45, i els dimarts i dijous de 5 de l'horabaixa a les 5'45 ho bé de 6 a 6'45. Les classes les dona una professora titulada.

És de destacar el fet de muntar al poble, aquest servei, col·laborant juntament amb la acadèmia d'anglès, el taller de tall i confecció i altres tallers o curssets com el de ceràmica, sevillanes i ball de saló, hi hagi una oferta d'esplai i cultural cada pic més grossa i cada pic més al marge de la comisió municipal de cultura que l'únic que fa és gastar molts de doblers en festes poc aprofitades.

Pere Calafat



CERÀMICA  
CAN BERNAT



TELÉFON 62 0178

C/ BARTOMEU PASQUAL S/N  
SANTA MARIA DEL CAMÍ

CAFETERIA

**SA PLAÇA**

Plaça Nova

---

## REFORMA CIRCULATORIA AL MERCAT

Sens dubte el diumenge és un dia difícil pels santamariers que volen circular amb automòbil pel poble, la gran afluència de cotxes al mercat del diumenge fa que sia pràcticament impossible circular amb comoditat. Ordenar el trànsit del diumenge pot ser més o manco impossible, però la gran afluència de cotxes fa que sia quasi caòtic. La reforma consisteix bàsicament en què els cotxes podem accedir a aparcar a la plaça nova, essent el carrer Bartomeu Simonet de pujada i baixada, la qual cosa fa crear embossaments al carrer llarg. D'altra banda el carrer dels coscois està tallat a l'altura del carrer Pere Jaume Pons. Els 3 municipals i els 4 contractats pels diumenges intenten ordenar i agilitzar el trànsit. Comercialment és positiu pel mercat, ja que el consumidor li agrada aparcar aprop de la plaça. Darrerament s'ha notat una major afluència de placers.

---

# TVE-BALEARS FILMÀ UN PROGRAMA AL COL·LEGI PÚBLIC



La Televisió a Balears durant la darrera setmana d'octubre filmà un programa de la sèrie «el meu redol» a Santa Maria del Camí. Aquesta sèrie es caracteritza per se feta en base a redaccions dels escolars de tercer cicle d'EGB. Primer, i amb una setmana d'antelació els professionals de la televisió avisen al Col·legi elegit, i aquest prepara el contingut del programa. El Col·legi Públic va fer grups de 3 nins/nines que havien de fer una redacció, per seleccionar-ne una, que serà la que es llegirà durant el programa. Després i durant dos dies vénen les càmeres a fil-

mar.

El contingut del programa, està dividit en dues parts. La primera de presentació del Col·legi, de les instal·lacions, del professorat, de l'alumnat, de les activitats que fa, etc. I una segona, que és un tema local, triant-se el tema tant nostre com el de la llet d'ametlla. En resum el guió, comença a la cuina pagesa de les cases de Son Torrells, ençatant el bessó, pelant-lo, per després anar a Sa teulera de Can Llaborí a fer la llet d'ametlla, per retornar a la cuina a elaborar la llet i finalment assaborir-la.

Doncs, prest veurem Santa Maria del

Camí a la petita pantalla de mans i paraules del Col·legi Públic. No hem pogut confirmar la data, però de segur que serà abans de Nadal.

## NOVA DIRECTORA

A inicis d'aquest curs escolar, s'elegí nova directora al Col·legi Públic, que és la professora de socials i francès Milagros de la Llana Urango, que fa uns set anys que imparteix ensenyança al Col·legi. Actualment està de baixa, i es substituïda en funcions pel Cap d'estudis Sebastià Pastor.

## Sa Perxa

tota casta d' embotits,  
formatges i patés  
pollastres a l' ast

Tel. 62 11 17

## Viver HORTUS

La major exposició de Mallorca  
de plantes ornamentals

Camí de Coanegra s/n. - Tel. 62 02 79



## SOCIETAT DE CAÇADORS

# ES CENSAREN MÉS DE 120 FILATS

Els passats dies 2 i 4 d'octubre a Can Beia es precintaren els filats dels collers santamariers. El SECONA a través de les societats de caçadors ha iniciat -enguany- un cens dels caçadors de coll de Balears. Alhora que cada caçador havia de complimentar un imprès, se'l precintava el filat amb un segell de la Conselleria d'Agricultura del Govern Balear en plom.

Durant els dos dies que durà el precinte es presentaren més de 120 caçadors. Per caçar legalment un caçador de coll ha de tenir la llicència de caça -general per tot tipus de caça o la llicència de caça a coll -exclusiva per aquesta modalitat-. Segons el president de la Societat en Rafel Moyà, acudí més gent de la que inicialment s'esperava, ja que gairebé el 80 % dels collers no estan associats, també ens informà que més de la meitat tenien la llicència de coll i la resta la general. D'altra banda també alguns santamariers acudiren directament a la seu de la Conselleria, de tal manera que es calcula que hi hagi uns 150 filats censats.

Cal recordar que en relació a la caça a coll, la societat organitza a la Parròquia una important taula rodona.

### ACTIVITATS DE LA SOCIETAT

Durant aquest any, la societat organitza una Tirada a Colomí -per la fira-puntuable pel Campionat de Balears, i dues tirades a guàtleres -una per Santa Margalida i l'altra per Setembre.

Properament es celebrarà el Campionat Balear de Caça al qual hi acudeixen en representació de Santa Maria del Camí en Manuel Palomino (Campion Local) i en Jaume Gelabert (com a suplent).

Actualment la societat compta amb 150 socis, i té previst per aquesta temporada 89/90:

- Campionat Local de Caça, que es celebrarà segurament l'últim diumenge de novembre o el primer de desembre, i pel qual s'amollaran 100 guàtleres, 20 conills i 20 perdius. El guanyador és el que representarà al poble al Campionat de Balears.

- Repoblació de caça, a finals de gener i quan acabi la veda, la societat té previst regenerar la caça, per la qual cosa amollarà unes 100 guàtleres, 30 conills i 30 perdius.

- Campionats prevists: el de tir a colomí per la fira, i els de tir a guàtleres per Santa Margalida i festes de la Parrò-

quia.

### PERÍODE HÀBIL DE CAÇA

Oferim un resum dels períodes de caça:

- **Conill**, del 16 de juliol al 7 de gener.

- **Mitja veda**, del 13 d'agost a l'1 d'octubre.

- **Caça Menor**, de l'1 d'octubre al 28 de gener. Es pot caçar dimarts, dijous, dissabte i diumenges (guàtleres, tords, conills, tórteres, etc.)

- **Perdius amb reclam**, de l'1 de gener al 28 de gener. D'altra banda la revista Coenegra ha rebut de la Conselleria d'Agricultura, un fullletó de butxaca elaborat per la Direcció General del Medi Natural, en el qual s'informa dels períodes hàbils de caça, limitacions, sancions per caça espècies protegides. Una guia pràctica pel caçador que es pot aconseguir gratuïtament a la seu de la Conselleria d'Agricultura. La guia està editada al 90 % en Castellà.

BC



# AGNUS

®

JÀUME I, 36  
07320 SANTA MARIA DEL CAMI  
BALEARS  
TEL. (971) 14 03 02

# CASA DE LA VILA

## L'AJUNTAMENT GASTA 29.000 PESSETES DIÀRIES EN FESTES

En el Ple del Passat dia 23 d'octubre es varen discutir unes modificacions del pressupost de l'any 1989. Les modificacions sols varen comptar amb el vot de la majoria (PP) i amb el vot en contra dels altres regidors (PSM, CDS i PSOE).

La cosa més significativa de la modificació era que el pressupost dedicat a festes (allò que en solen dir «festejos»), passava de 7.500.000 a 10.880.000. Els regidors de l'oposició quedaren astorats. I no podem negar que la redacció de Coanegra també ha quedat astorada davant aquesta millonada dedicada a festes.

S'ha de dir que això passà a l'octubre, i que podria esser que en acabar l'any no bastassin i encara ni haguessin de posar més.

Aquests 10.880.000 de pessetes signifiquen 29.000 pessetes diàries durant tot l'any dedicades a les festes. Mentrestant es redueixen les partides dedicades a atencions culturals, escoles, centre sanitari, serveis, atencions benèfiques...

Ningú pot dubtar que és molt interessant i agradable que es facin bé Els Reis, els foguerons de Sant Antoni, els Darrers Dies, Sa Fira, les festes patronals, la colcada de la Beata, les festes de Santa Maria i altres. Això està molt bé. Però és una exigèrncia que es gastin tants de doblers amb festes.

Santiago Morales (PSM) va dir que ho trobava un excés, i que no coneixia pressuposts de cap festa, ni que s'hagués fet mai un balanç de com s'havien gastat els diners. D'aquesta opinió n'eren també n'Antoni Santandreu (PSOE) i en Joaquim Morales (CDS).

En Biel Mesquida (PP) va dir que sí, que sempre s'havien calculat els doblers que es gastarien. Llavors va resultar que no per escrit, ni tampoc s'havien fet els balanços. El batle va dir que en aquests 10.880.00 hi havia factures de l'any passat. N'Antoni Santandreu que això no era possible, i que les factures de l'any passat anaven a compte del pressupost de l'any passat. En Biel Mesquida que les factures d'en Xesc Fortesa i en Tomeu Penya encara no han arribat. En Santiago Morales que com era possible aquesta torbança quan per cobrar hi sol haver frissera.

En Quim Morales va dir que en lloc de fer una política de poble s'havien fet activitats de lluiment. En Biel se va com a mig enfadar. El batle defensant en Biel. I al final a votar. Per

sis vots a cinc es va aprovar un increment de 3.380.000 pessetes més en festes.

### S'APROVA EL CONVENI URBANÍSTIC DE SON LLAÛT

A la mateixa sessió el dia 23 l'Ajuntament va aprovar per unanimitat el conveni urbanístic entre Bartomeu Cañellas Abrines, Damià Barceló Obrador i l'Ajuntament (en representació del qual va firmar en Biel Mesquida, batle en funcions, ja que en Josep Estarelles és família dels promotors, i es va absentar del plenari).

El conveni estableix que l'Ajuntament es compromet a modificar les Normes Subsidiàries de Santa Maria del Camí, en el sentit de reclassificar els terrenys de la finca de Son Llaüt com a sòl urbanitzable, amb ús industrial i de serveis. La societat «Promotora Polígono de Santa Maria S.A.», a canvi, fa les cessions obligatòries (vials, aparcaments, infraestructura i zones verdes) i cedeix a l'Ajuntament les cases de Son Llaüt, 3.000 m<sup>2</sup> devora les cases per a equipament social, 4.000 m<sup>2</sup> per a equipament esportiu, i 7.000 m<sup>2</sup> per a l'ús que determini l'Ajuntament.

La societat promotora s'obliga a costejar les despeses de la urbanització, i a pagar el cost de la modificació de les Normes Subsidiàries.

S'arribava a aquest conveni després d'una llarga negociació en la qual participaren tots els grups municipals, fruit sobretot de l'error de procediment de l'anterior votació de la modificació de les Normes Subsidiàries. Josep Estarelles és familiar dels promotors i no podia votar. Aquesta irregularitat involuntària viciava tot el procés, i en determinava la seva nul·litat.

Els promotors, conscients d'això, propiciaren un acord en el qual l'Ajuntament pogués aconseguir unes cessions satisfactòries. Treix que el resultat final no és dolent, de totes maneres ha estat impossible arribar a saber amb exactitud d'acord amb la legislació urbanística, quines eren les cessions que pertocaven a l'Ajuntament. Encara que l'opinió del PSM, PSOE i CDS és que les cessions no són dolentes.

**VINS RUBI**  
ELABORACIÓ PRÒPIA

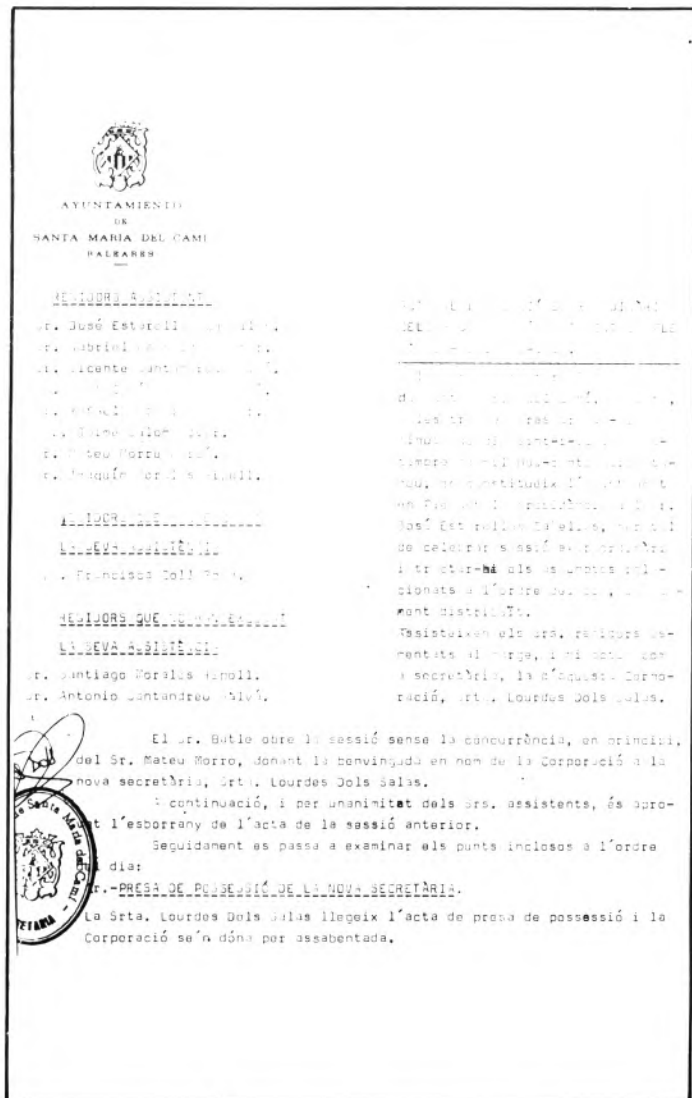
Celler:  
Bartomeu Simonet, 4 - Tel. 62 00 68

**MIQUEL SANTANDREU**

\*Vespinos - Mobylettes  
\*Moto-serra ECHO  
\*Moto-cultor PIVA  
\*Vespa

Bernat de Sta. Eugènia, 126 - Tel. 62 00 77

# 222 ANYS D'IMPOSICIÓ



A partir del Decret de Nova Planta de 1715, després que les tropes castellano-franceses ocupassin violentament l'illa de Mallorca, els governants imposaren la substitució de la nostra llengua per la llengua castellana. Però com que no hi havia ningú que sabés el castellà les ordres i decrets contra la nostra llengua varen estar molts d'anys sense poder-se complir.

El rei Carlos III el 23 de juny de 1768 emeté una «Reial Cèdula para que en todo el reyno se actue y enseñe la lengua castellana», que fou rebuda a Santa Maria el 4 de setembre.

Les actes municipals de Santa Maria es comencen a escriure en castellà l'any 1767, i les actes del llibre de la Cúria (jutjat) s'hi escriuen a partir de 1768. Els llibres de sagraments de la Parròquia s'hi començaren a escriure a partir de 1773 per disposició del bisbe Diaz de la Guerra, amb amenaces pels que no respectarien la seva decisió.

La nostra llengua catalana va romandre més temps en els usos privats. Els llibres de protocols notarials són en català fins a l'entorn de 1859, de la mateixa manera que contractes d'arrendament, albarans, cartes i llibres de comptes.

Després de 222 anys (1767-1989) una acta del nostre consell de la Vila s'ha tornat redactar en la nostra llengua. És un motiu d'alegria i de satisfacció, i també de reflexió. L'idioma propi de Mallorca ha estat perseguit, prohibit, insultat, i amagat, però no l'han pogut matar.

Voldríem que el seu ús dins el nostre Ajuntament anàs endavant, respectant la població d'origen castellano-parlant i d'altres idiomes, però sense oblidar que Mallorca sols té una llengua pròpia. I que aquesta llengua és plenament oficial. PER això felicitem el nostre Ajuntament i la nova secretària, Lourdes Dols, que ha fet possible l'inici de la recuperació de la nostra llengua en l'administració municipal.

Centre de reconeixement  
mèdic psicològic  
per a permisos de conduir  
i llicències d'armes



**DIMARTS I DIVENDRES DE 20 A 21 HORES**

Recordi que ha de dur: - D.N.I.  
- 1 fotografia  
- lents correctores, si n'usa

Plaça Caidos, 3

Tel. 62 04 15



qualitat balear s.l.

**DISTRIBUIM ELS LICORS DE SANTA MARIA  
I ELS VINS DE BINISSALEM**



Rei Sanxo, 3

Tels. 14 00 17 - 62 01 66

**JOAN FORTEZA CAMPINS**



Instal·lacions elèctriques  
xarxes de baixa tensió  
bombes submergides

Carrer Bartomeu Pasqual, 4 A - Tel. 62 09 39

## LOURDES DOLÇ I SALAS; NOVA A LA PLAÇA

Sembla com si darrerament la nostra secció habitual d'entrevista s'hagués abonat a les noves incorporacions hagudes a la Casa de la Vila. Si en el número passat anàvem a trobar la nova assistenta social ara és el torn de la nova Secretària de l'Ajuntament, el més alt funcionari de la nostra municipalitat.

Na Lourdes és molt jove i deixa veure unes ganes enormes de treballar. El fet de ser nova en aquesta plaça i també en el desenvolupament de la seva activitat no és obstacle per a què demostrí tenir una idea ben clara d'allò que vol i de quins són els justos límits de la seva missió. És clara i concisa en les respostes, ben rumiades prèviament. I tanmateix, la seva simpatia des del primer moment posa un contrapunt dis-tès a aquesta imatge d'eficàcia i professionalitat.

- Quin temps fa que exerceixes de Secretària de l'Ajuntament?.

- Fa poc. Soc Llicenciada en Dret i després vaig estar preparant unes oposicions que es veu que no eren massa apropiades per a mi, de manera que vaig posar-me a preparar les de Tècnic de l'Administració. Però s'esdevingué que es convocaren abans les de Secretari d'Ajuntament i com que el temari era prou semblant vaig presentar-m'hi i les vaig aprovar. Pel juny d'enguany vaig arribar al meu primer destí, l'Ajuntament de Gironella (Barcelona) on hi he desenvolupat una feina de tres mesos. A partir de la darrera setmana de Setembre m'he fet càrrec de la Secretaria de l'Ajuntament de Sant Maria del Camí.

- Això és definitiu?.

- No. De moment estic en qualitat de Comissió de Serveis fins el proper mes

de Març, però aquest període és prorrogable.

- T'agradaria quedar per aquí?.

- Jo ho crec! Santa Maria m'agrada molt i estic encantada de l'acollida que he rebut per part de la gent i de tots els grups polítics municipals. M'hi trob ben a gust, m'agrada el caràcter franc dels santamariers.

- Molt estranya no t'hi deus sentir perquè sembla que de fet ets mig santamariera...?

- Sí, tres dels meus quatre padrins eren de Santa Maria i el meu pare hi va passar bona part de la seva infantesa tot i haver nascut a França on el meu padrí s'havia traslladat a causa de la guerra civil.

- Com t'has adaptat a la feina?.

- Bastant bé. La veritat és que a l'Ajuntament de Gironella vaig tenir certes dificultats quant a l'organització per la circumstància de què allà fa estona que no tenen un Secretari amb caràcter permanent i aquesta manca de continuïtat a la plaça juntament amb el fet d'estar ocupada sovint per Llicenciats en Dret sense titulació específica de Secretaris crea una situació de constant provisionalitat amb les dificultats que això comporta. Aquí, en canvi, les coses són més fàcils.

- Tanmateix n'hi deu haver alguna que et resulta més difícil...?

- Potser seria el cas de les qüestions relacionades amb la funció interventora, que pel seu caràcter principalment econòmic sembla que estaria més a l'abast d'un economista que no d'un jurista. Però anam fent, tot és posar-s'hi. De fet, la feina d'un Secretari d'Ajuntament toca molts d'aspectes, és una mica com aquella dita castellana «aprendiz de todo, oficial de nada». A diferència dels Tècnics de l'Administració, que són d'alguna manera una mica més especialistes en temes concrets, nosaltres ens veim obligats a tocar moltes tecles diferents.

- I dels polítics què me'n dius, Et sembla que sovint entrebanquen la tasca del secretari? Tenim el contenció entre el batle i el Secretari de l'Ajuntament de Calvià, per exemple...?

- A vegades a Gironella venia gent a fer-me consultes que tocaven un vessant polític i aleshores jo els ho deia ben clar: la meua tasca es limita a qüestions



«De fet, la feina d'un Secretari d'Ajuntament toca molts d'aspectes»

administratives. Jo crec que un bon Secretari no pot tenir problemes d'aquest tipus. Si una llei pot admetre diverses interpretacions, cosa que passa sovint, la meva obligació és exposar-les totes. I si es vol fer una cosa que és contrària a la llei el meu informe negatiu tanmateix constarà. Al marge d'això una cosa que em sabia molt de greu és que per causes d'indole polític es paralizàs o s'endarrerís la feina administrativa.

- Passem a un altre tema. Com saps, des de la nostra publicació intentam sempre impulsar l'ús de la nostra llengua. Ens ha alegrat comprovar que redactes les actes en català...

- Tenc fets dos cursos de català a l'Obra Cultural Balear i ara em dispo a realitzar un curs superior. Demano disculpes per endavant si encara faig alguna falta d'ortografia. De fet, estic acostumada a expressar-me per escrit en la nostra llengua i els tres mesos que vaig estar a Gironella vaig tenir oportunitat de practicar molt i es pot dir que no em quedava altre remei perquè en aquell Ajuntament ja fa anys que tota la burocràcia del Municipi es fa en llengua catalana. Fins i tot puc il·lustrar això que dic amb una anècdota. Resulta que en certa ocasió calia enviar un escrit a Madrid i vaig donar instruccions a una de les al·lotes que treballaven a les oficines de l'Ajuntament que aquesta vegada redactàs l'escrit en castellà perquè si no ho fèiem així els madrilenys eren capaços de tornar-nos-el al·legant defecte de forma. Quan aquella nina em portà l'escrit redactat per ella en castellà amb la seva millor voluntat, vaig comprovar amb sorpresa que estava ple de faltes d'ortografia que revelaven una influència del català, com és ara posar «i» en lloc de «y», o bé posar «autorizar-me» en lloc de «autorizarme». Això em va sorprendre i li vaig demanar una explicació. Aleshores em va dir tota compugnida que ella tota la vida havia escrit en català i que el castellà només l'haiva après pràcticament com si fos una llengua estrangera, per la qual cosa no el dominava prou bé.



*«A l'Ajuntament de Gironella, on vaig estar tres mesos, ja fa anys que tota la burocràcia municipal es fa en llengua catalana»*

**VIVERS  
SANTA  
MARIA**  
SAT 7117



Carretera de Bunyola, Km. 1      Telèfon 14 00 41

**passatemps**  
articles per a esports

futbol, bàsquet,  
tenis, pesca...

Marqués de Fuensanta, 35  
07320 SANTA MARIA (Mallorca)

- Potser a l'Ajuntament de Gironella la nostra llengua ja es troba perfectament normalitzada. Però, evidentment no és el cas de l'Ajuntament de Santa Maria del Camí...

- És ben comprensible que les persones que hem fet els nostres estudis en castellà tinguem dificultats per expressar-nos per escrit en la llengua que parlem però que a l'escola no ens ensenyaren mai a escriure, però crec que poc a poc es pot anar avançant en aquest aspecte. No valdria que per això em tinguessin per una nacionalista radical que ve en pla avassallador ni res que s'hi assembli, però és cert que m'agradaria poder impulsar la normalització lingüística en el nostre àmbit. Ara mateix unes al·ltes que fan feina a l'Ajuntament assisteixen a classes de llengua i jo les he animades a què redactin les coses en català maldament encara s'escolí qualche falta d'ortografia.

- Per acabar, volem satisfer una curiositat. Ja sabem que a una persona en les teves circumstàncies professionals no li queda més remei que restar al marge de la política, però... ens pots dir si fas comptes d'anar a votar el dia 29?

- És clar. Tots els ciutadans tenim obligació de votar. D'altra banda, els Secretaris d'Ajuntament som delegats de la Junta Electoral i això m'obligarà a treballar aquí tot el dia de les votacions, i tindrè sort si no faig les tres o les quatre de la matinada.

- Has de votar a Santa Maria?  
- No. Estic empadronada a Ciutat.  
- Aleshores no podràs anar a votar si has de ser tot el dia per Santa Maria.

- T'oblides que hi ha un invent que es diu «vot per correu».

Na Lourdes vol aprofitar l'oportunitat per agrair públicament als Ajuntaments de Gironella i de Santa Maria del Camí



«Santa Maria m'agrada molt i estic encantada de l'acollida que he rebut»

el fer d'haver facilitat el seu trasllat a la nostra vila per medi de l'adopció en respectius plenaris dels pertinents acords en aquest sentit.

Per la nostra banda, només ens queda desitjar-li sort i encert en la tasca que

acaba d'escometre i encoratjar-la especialment en aquesta esperançadora voluntat seva de contribuir en la normalització lingüística a la Casa de la Vila.

Texto: J. Serra  
Fotos: R. Pizà

fusteria

*Bartomeu Canyelles Rubí*

**TREBALLS DE FUSTERIA  
EN GENERAL**

*Bernat de Sta. Eugènia, 86 - Tel. 62 00 80*


**PERRUQUERIA D'HOMES**

**CA'N MOREI**

AL SEU SERVEI

*Paborde Jaume, 13*

**INSTALADORA - SANTA MARIA**



Instal·lacions - Pressuposts  
Reparacions

Instal·lacions BOMBES  
SUMERGIDES

**LLORENÇ SANS**

Reis Catòlics, 59 4.<sup>1</sup> - 1.<sup>a</sup>  
Telèfon 24 68 74  
Palma de Mallorca

Carrer Casasnovas, 21  
Telèfon 62 06 02  
Santa Maria del Camí



*Serveis*  
**J.G. Oliver**

**FONTANERIA - CALEFACCIÓ  
PISCINES - ESTUFES**

C/. Bernat de Sta. Eugènia, 86  
Tel. 62 12 64 - Particular 62 13 36




**SA  
GERRERIA**

CERÀMICA SERRA

*Carretera d'Inca  
Tel. 62 01 71*



**CAIXA DE BALEARS  
"SA NOSTRA"**



*Servei d'Informació i Atenció al Ciutadà*  
**GOVERN BALEAR**  
CONSELLERIA ADJUNTA A LA PRESIDÈNCIA

**EL S.I.A.C. OBERT PER A TOTHOM**

Si volem una Administració Autònoma racional, àgil i pròxima al ciutadà, es imprescindible oferir una qualitat de serveis adequada a les necessitats que el temps actuals exigeixen

**ANAM PER EL BON CAMÍ. PERÒ NECESSITAM LA COL·LABORACIÓ DE TOTS:**

- PROPOSAM INICIATIVES I SUGGERÈNCIES
- DONAM-MOS A CONEIXER LA VOSTRA OPINIÓ SOBRE EL FUNCIONAMENT DELS NOSTRES SERVEIS

**ESCRIVIU, CRIDAU O VENIU**

**CONSELLERIA ADJUNTA A LA PRESIDÈNCIA**  
*Plaça de les Drassanes, 4  
Tel. 71 26 04*

## EL PABORDE D. BARTOMEU JAUME DE L'ARBOÇAR (3)

### EL PABORDE I LA VILA NATAL

El nostre biografiat solia passar algunes curtes temporades a l'Arboçar, a on vingué al món. També els amics santamariers el visitaven a Palma. Per tal les relacions amb los de Santa Maria del Camí, mai se refredaren. La seva opinió era molt agradable si li consultaven o si li demanaven consell. Com ja està dit, a 1790 predicà un sermó a la parròquia, i segurament en pronuncià en altres ocasions.

També per notes recollides dels llibres d'actes municipals, consta que a 1820 essent batle son germà don Juan Jaume de l'Arboçar, l'Ajuntament acordà oferir solemnes honres fúnebres en sufragi de l'ànima del Rd. don Josep Far i Torrens, vicari perpètuu d'Artà que havia mort e la possessió dita Carrassa, víctima del zel sacerdotal al visitar i sacramentar als contagiats de la pesta bubònica que tant d'estraï va fer als pobles del llevant de la nostra illa. De les exèquies que se feren amb tal motiu, fou el celebrant del funeral el Rd don Guillem Descallar i actuaren de diaca i de subdiaca els Rds. don Bartomeu Jaume paborde de la Seu i son germà don Jaume, beneficiat de la Santa Iglèsia. Presidiren aquell important acte el Vicari General don Juan Muntaner i el «Jefe Político» (càrrec equivalent de Governador Civil), don Guillem Montis. Pronuncià l'elogi fúnebre del extinte don Josep Amengual, Domer de la Seu. Dits actes religiosos foren organitzats per el Paborde, per encarregament de la Corporació Municipal. L'esglèsia estava molt ben adornada i s'havia posat un server túmul amb inscripcions. Sens dupte de cap classe han estades les exèquies més solemnes que mai se han celebrades a Santa Maria del Camí. El difunt havia nat a la casa dita del Colcador.

### LA INVESTIGACIÓ HISTÓRICA

El nostre Paborde tenia gran afició a l'Història nostre i dedicà les hores que li sobraven després de cuidar amb tot esment el seu càrrec a la Casa d'Espòsits, a la investigació de documents dels arxius. Amb tal quefer el nom del senyor Bartomeu Jaume, Paborde se ha pronunciat amb molt de respecte. La seva amistat amb la persona que estava encarregada

de la Batlia del Real Patrimoni, li facilitava la lectura de la gran documentació que se guardava. Hagué d'especialitzar-se amb el difícil art de la Paleografia, arribant a llegir els documents dels sigle XIII i següents, de no fàcil interpretació en molts de cassos. En quant a dita labor escrigué el Rd. don Joan Vich: Per tots és senyalat el nostre Paborde com el vertader procurador del moviment sugüent, i que en dit camp senyalà el vertader camí a seguir, essent el primer en no donar una notícia sens indicar l'arxiu, llibre i fol d'ont havia trobada la notícia». A l'Arxiu Històric del Regne de Mallorca hi ha manuscrit del Paborde quatre toms, de tamany «quartilla, dos d'ells titullats «Couhanegra» i els altres restans «Baratillo», escrits amb lletra clara i ben regular. Foren adquirits, diu don Joan Vich, prevere, per dues unces d'or per don Josep Quadrado, arxiver, de un apotecari de la família del Paborde, que vivia a la senyorial casa dels Jaume de la Vileta, de Santa Maria del Camí. D'aquets toms acostumava dir el catedràtic don Gabriel Llabrés «que eren una vertader joia, un diamant únic». Ho escrigué així el senyor Vich al «Boletín de la Sociedad Arqueológica Luliana», número 770-781.

El manuscrit «Couhanegra» conté multitud de notes relatives a dit antic poblat, del qual s'originà la actual vila santamariera. El primer de dits toms consta de 522 pàgines, amb 926 notes històriques, en perfecte ordre cronològic, des de el 15 de les calendes de novembre de 1231 als 20 de setembre de 1380. El segón en 326 planes reuneix 522 notes que van des de el 22 de juny de 1401 al 4 d'agost de 1710. Aquests dos llibres són d'un valor inapreciable per la nostre Història. Les notícies se refereixen a possessions, rafals com Terrades (abans Albiar), S'Arboçar (Abdamala), El Cabàs (Abrassim Alfeluz), Son Verdera (Nelzàs), Son Torrella (Abda), Buch (Arroengat), Son Pou, Mai-Nou, Santa Eugènia, etc. Se tracta de transmissions de dites heretats, amb el nom dels successius propietaris, i que aixís se pod seguir el fil històric fins al segle XVIII. El seu autor enriqueix les notes amb precissions fruit dels coneixaments dels llocs estudiats. Tals aclaracions situen al lector en el vertader punt, en el temps i en l'espai.

Els dos toms de «Baratillo» registren notes de caràcter general de l'Història de Mallorca. El primer conté 325 planes



**FONER**  
**MINYO**  
**INFANT**  
**ESPORT**

Plaça dets Hostals, 13 i 15  
Tel. 62 00 48  
SANTA MARIA DEL CAMI

**GRAN ASSORTIT DE**  
**ROBA PER A GENT GRAN**

MAGATZEM DE MATERIAL  
DE CONSTRUCCIÓ

**JOAQUIN ESTESO**

**CARRER DE L'ESGLÉSIA**



manuscrites amb 663 notícies, des de el 8 d'octubre de 1232 als 26 de novembre de 1464. El segon amb 326 pàgines comprén 494 notes, essent la primera del 17 de octubre de 1464 i la última del any 1582. Tot lo dit representa un treball vertaderament formidable d'investigació en el qual hi posà tot l'amor que sentia per la seva vila natal i per tota l'illa.

Dels toms de «Couhanegra» convé copiar, per donar l'idea del interès que el Paborde posava en son treball, les següents notes que com ampliació de notícies importants acabava d'escriure: «El noble Bernardo de Santa Eugenia, llamado así por ser hijo y señor de la villa de Santa Eugenia de Berga en el Principado de Cataluña, había asistido personalmente en la conquista de Mallorca con 254 caballos, en la que manifestó pruebas de valor, siendo el quinto que saltó a tierra en Santa Ponsa, distinguiéndose en la primera batalla en la que tan gloriosamente murieron los Moncadas. Mereció el aprecio y gracia del Sr. Rey, quien le dio el glorioso encargo de pasar a Menorca para persuadir a aquellos isleños se rendiesen a la obediencia del Soberano, lo que facilmente consiguió por medios de varios ardidés que le salieron a medida de sus deseos. De cuya comisión logró que el Sr. Rey le hiciera donación del lugar Virrey o Capitán General de Mallorca, quedando encargado de seguir la guerra contra los moros fortificados en las montañas de Couhanegra y de Orient, puntos inmediatos al castillo de Alaró. Pacificada la isla, nuestro Bernardo de Santa Eugenia, pasó en 1233 al continente para auxiliar al ejército que sitiaba la ciudad de Valencia, conduciendo dos naves cargadas de víveres, producto de la tierra». Después el Paborde consigna lo que correspondió en el repartiment a Bernat de Santa Eugènia, que fou: «Todo el término de Santa Maria (y el de Santa Eugenia), y la alqueria Bibiaraix en el término de Sóller; en la Ciutat toda lo más importante de la parroquia de San Jaime; porción de Casas en la Almudaina situadas frente la puerta de la Almoína de la Catedral, las que dexó para habitación del obtentor del beneficio que en 1231 había fundado la Santa Iglesia, que fue el segundo después del de Nuño Sans».

Altre curiosa anècdota del Paborde que es precis recordar, fou que a l'any 1833, dia 19 de gener, uns treballadors que cavaven a la finca que fou de Son Fiol, i que ara li deim de Ca's Freres, per haver-la comprada uns religiosos de Palma, i que anys després la veneren, dits jornalers trobaren a uns dos palms dins la terra els restes d'un paviment que havia estat d'una antiga basílica cristiana.

El paborde al saber dita troballa, que no està gaire lluny del Arboçar, i ell se trobava aquell dia a les cases de la possessió, se traslladà a veure de que se tractava. Amb el propietari era molt amic, i que nomia Pere Andreu, alies En Reió, li



aconsellà següis cavant per descobrir tot el paviment. El senyor Paborde pel primer troç descobert ja intuï de que tractava d'un valios restes dels primers segles del Cristianisme, i ell mateix donà les normes per ell treball que se havia de fer per no destruir lo quedava del paviment. Quan tot fou descobert donà avis a la Ciutat a les persones enteses en arqueologia. Hi anà amb don Alexandre Sureda, el qual tregué un ben detallar pla de tota la troballa, i allavó en tregué un valios gravat demunt plaxa de bronze don Llorenç Muntaner, prevere. Gràcies a les diligències del nostre Prevere tenim aquesta recordança de tal monument, perquè en la actualitat ja no existeix. De la seva destrucció diu l'historiador, molt amic que era del nostre poble, don Bartomeu Pasqual, en el tom IX, pàgina 273 de «Miscelàneas Pasqual», qui ho copià de Bover, famós també com historiador: «Este precioso mosaico fue al cabo de poco tiempo destruído por el propietario don Pedro Andreu alias Rayó, quien en su necedad había creído se lo comprarian por un precio fabuloso, pero al ver que los curiosos al mirarlo causaban perjuicios a la viña adjunta, mandó cavarlo y deshacerlo piedra por piedra. El paborde Jaume que era muy amigo suyo y le había aconsejado lo cubriese con tejas para resguardarlo de la intemperie, al aber este atentado le llamó salvaje, cafre, y cuantos improprios le vino a la boca, quedando reñidos para siempre. Por fortuna ha quedado el dibujo del que poseo un ejemplar». Y añade el Sr. Pasqual: «Los últimos renglones no son del señor Bover, sino míos, y el suceso me lo contó un sobrino del Paborde Jaume, ante quien pasó la reyerta. Pasqual». Aquest llamentable succés demostra l'indignació del nostre biografiat, per la pèrdua de tan valios monument de la nostra arqueologia santamariera.

Andreu Bestard i Mas  
(Continuarà)

**ESCAPULONS**

**GUILLEM COLOMAR**

**CADA DIUMENGE A SA PLAÇA**

# CALAIX D'IMATGES

## CALAIX D'IMATGES MONTSERRAT CANYELLES LA VIDA AL TASSER

En Montserrat Canyelles, «Sito» pels amics és un home de bar, de cafè, en el bon sentit de la paraula, perquè sempre -ja de ben petit- ha viscut en el món dels cafès i les aiguardents i perquè és un excel·lent barer, servidor amatent i eficient darrera un tasser.

Can Beia és el seu cau, un dels bars antics i històrics de la vila, trui de cartes, els variats dels diumenges, la gent major que xerrusa, algú jove... i la seva dona na Maria Parets fent feina conjuntament amb ell, sens dubte un bar duit per dos com un.

Montserrat neix el dia 12 d'agost de 1939, poc després de la fi d'aquella guerra civil tan incívica i cruenta, segurament patí l'escassetesa i l'estraperlo. Feu feina de picapedrer, de camarer al Celler Sa Premsa, i de camarer els dissabtes a Can Quelet. Abans i ja de petit ajudava al seu pare a la fàbrica de rajoles que tenia ben a prop de Can Carol, on de petitó ja hi guaitava i li agradava ferm. D'aquí neix la seva afeció pel món del cafè. Aquelles rajoles artesanes es posaren en desús, el seu pare tancà la fàbrica, i durant un temps treballà a una fàbrica semblant a ciutat, que després també tancà. Fou quan decidí i tengué l'oportunitat de comprar el portal de Can Beia, és a dir, comprar la llicència del bar a l'anterior propietari. Li demanaren una considerable suma aleshores, però estava decidit, menlevà els diners i endavant. Poc temps després ja havia rescabalat. Anà a Can Beia casat i amb el seu fill pràcticament recent nat. No toca el bar fins fa uns 3 anys, en què feu una reforma total de l'edifici.

Vint-i-tres anys de cafè, darrera el tasser conjuntament amb la seva dona, escoltant alegries, tristesses, baralles, discussions dels vilans. Can Beia és un cafè de gent gran -malgrat durant uns tres anys de la dècada dels seixanta fou el cau d'un grup de joves que ara ja casats no hi ha tornat gaire- però alhora diversa, des dels 30 anys fins als setanta i busques, conyaquers, cafeters, cervezers, truquers, etc.

I sempre, darrera el tasser en serietat acompanyada i el mirar senzill de Montserrat, servint, escoltant, parlant fluixet i lentament, sense que cap so sobresurti de l'anterior. Però aquesta bonhomia i



*Un moment de descans del joc de l'al·lotge. En Sito és el d'enmig dels dos asseguts*

calma enganen, perquè a Montserrat li agrada ferm el trui i organitzar activitats. No debades va adquirir gairebé la

primera televisió en color del poble, una gentada hi anava a veure-la, i en canvi, actualment és un element més dins el

soroll habitual del bar, sols algú mira els partits o el futbol. No com fa anys que televisaven un partit i no hi cabia la gent a dintre. Alhora és un dels més importants promotors de l'Eixida a Lluç i a l'ermita. L'anada a Lluç a peu començà per la promesa de dos matrimonis, s'anà comentat d'anar-hi un grupet i en unes setmanes ja foren uns setanta, d'aquí va néixer la surtida massiva de les tradicions perdudes de la nostra vila: la diada de l'Àngel a l'ermita de Son Seguí. Dues activitats de les quals n'és un dels promotors més actius i que mobilitzen a cents de persones. A més es solen organitzar campionats com l'actual de truc, que sempre acaba en un bon sopar.

Pensa que el caràcter santamarier és excessivament crític, en el sentit de trobar sols els defectes i mancances del que la gent que s'envalentona a sortir al mig fa, sense gairebé destacar les virtuts, els encerts, les coses bones. Poca gent amb ganes de sortir a muntar coses i molta de gent disposta a mirar i criticar sols el dolent. Possiblement lligat a un sentiment d'enveja subtil. D'altra banda és un poble pacífic, traquil, de poc truí però alhora amant de la conversa i del xerrar.

Montserrat servint un fi, un variat, una cervesa, un cafè, una bossa de patates, i l'enrenou de la seva dona a la cuina, el xerrussar de la gent, tot això i més em passa al tasser parlant amb aquest home que és una part més del cafè, la seva vida és al tasser i el tasser és la seva vida, un tasser amb truí. Compartit tot amb la seva dona i el seu fill Montserrat amb les persones que hi acudeixen diàriament.

BC



*Un moment d'esplai a Can Beia: un extern, Montserrat, Jaume Mir, Maria Parets i Tomeu Novila*

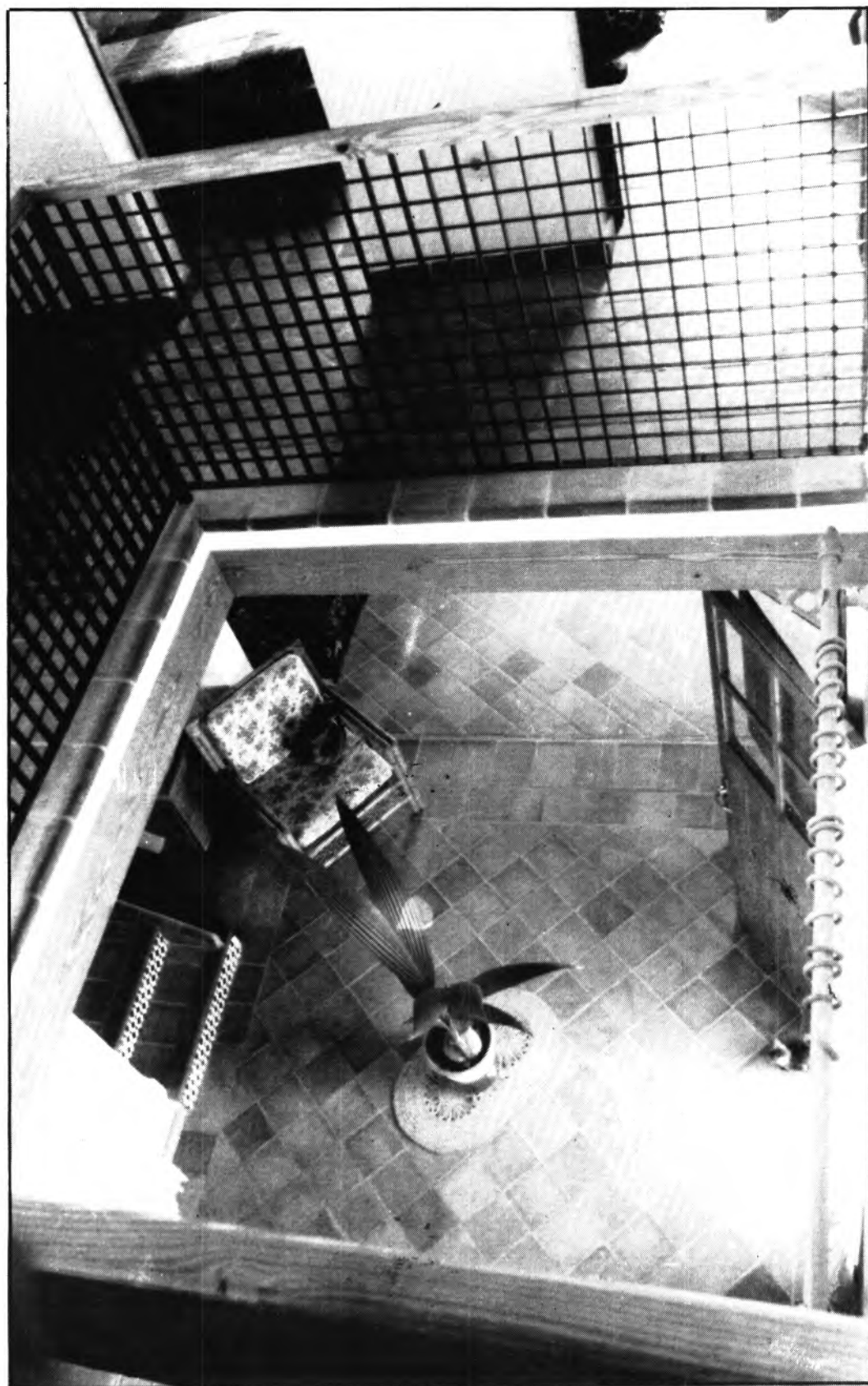


*Treballant de camarer al Celler Sa Premsa. Era l'any 62*



*Al forn de Can Blanco vora els pastissos: en Joan «Blanco» i en Montserrat. Si ens hem de fiar del calendari penjat, era març del 61*

## L'ESTRUCTURA DECORATIVA



Aquest pic hem sortit al camp i del terme, som aprop de Marratxinet... una obra nova, que ens recorda les cases d'amos que pel camp hi ha. Un sol aiguavés edificat, amb dues plantes, la casa pareix que mira a migjorn, així com el rost de la teulada, i en canvi el portal ample i redó a la tramuntana

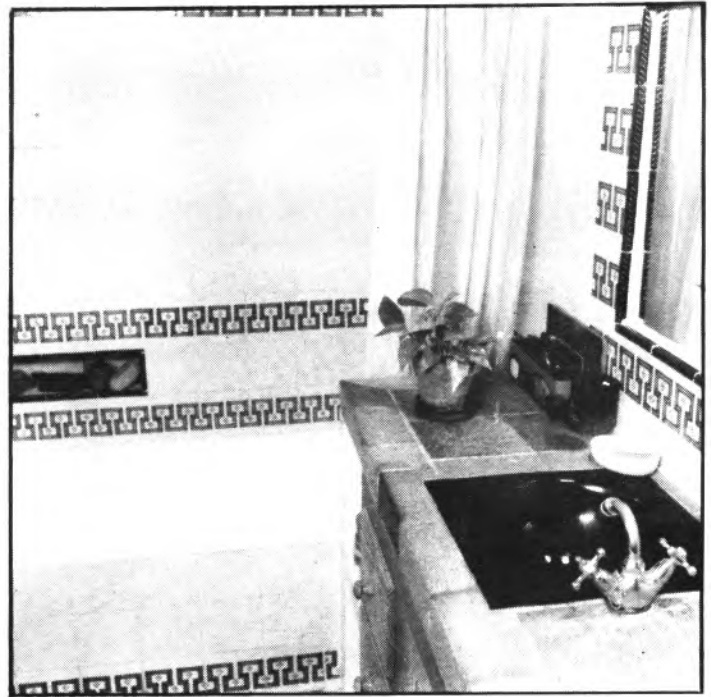
El portal se'ns obre gros i contrastant amb les parets de pedra, ja a l'interior, veim tota la casa d'un cop d'ull: a l'esquerra la cuina, a la dreta la sala i a dalt el que ens imaginam les cambres, això és possible gràcies a la supressió de les parets mitjanes i a un buit que hi ha al sòtil de la planta baixa que ens permet veure ja el pis.

Ens trobam doncs davant una edificació on els òrgans i materials de construcció del buc juguen un important paper decoratiu, estam massa avesats a dissociar una cosa de l'altra.

Aquí bigues, obertures grosses i escalons, condicionen l'espai i alhora el decoren. L'escaló que hi ha a la sala, serveix per separar, fa funció quasi de paret, el mateix passa amb l'arc de la cuina, diferenciant clarament els diferents habitacles i donant alhora una sensació d'amplitud visual i real. Els llenyars de nord, són una prova més habitual d'aquesta introducció de l'estructura a la decoració.

Les parets són molt més amples, de bloquet per dins i de pedra per defora, les fioles de test i totes les finestres i portals, exceptuant la porta d'entrada, son persianes pintades del color de moda, verd fort, i a l'interior vidrieres sense portellons anegant així la casa de llum.

Tota la casa tolrada de rajoles de ferra gres, que s'enfilen pels mobles de cuina donant un toc de rusticitat



tot. La casa està plena d'elements decoratius, plats pintats i ceràmiques per les parets i objectes als prestatges.

El bany també és altament concentrat de formes i colors, les rajoles decorades, els grifons de coure, el rentador altre cop artesanal de color i de forma poc usual, fan que aquesta petita peça

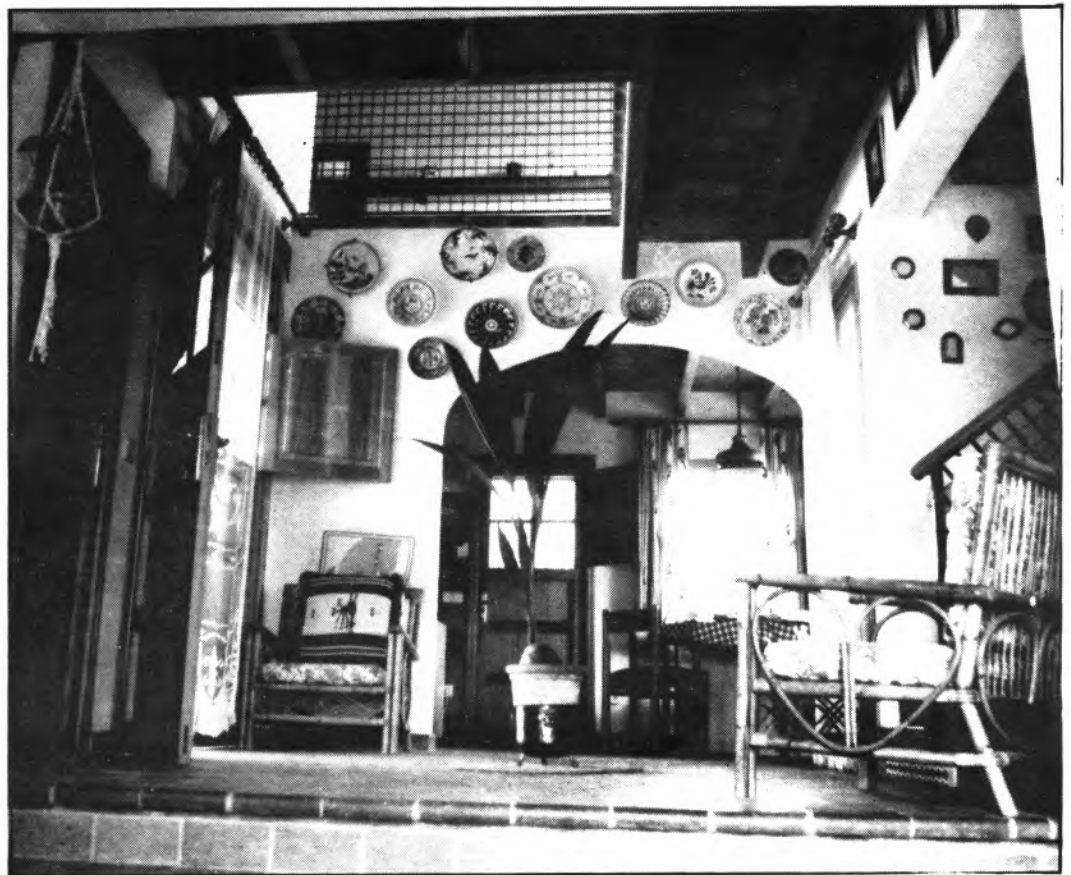
no passi per alt.

Es una casa ocupada al cent per cent, tot el que no sigui vivider a defora ens diu la madona, assenyalant la cotxeria i la buguederia que estan construït a uns trenta metres de la casa.

Text: Pere Calafat  
Fotos: Rafel Pizà

cercada, en Jaume Salom i na Marilena Vadell ens diuen que varen dur massa feina, es veu la feina d'un artesà. quasi totes les peces tallades una a una, fins aconseguir les formes i curves desitjades. Els electrodomèstics, presents, moderns, en brusc contrast, delaten fins on pot arribar la rusticitat abans anomenada.

Pujam a la planta superior per una escala peculiar, que surt de l'estructura de la casa (de defora és una torreta circular blanca que contrasta amb les parets de pedra, «mos ho va fer l'arquitecte per rompre la visió rustica», em diven) quan som a dalt miram abaix, el forat ens estira, els llenyams ara amb rost, ens mostren les bovedilles de test, un estudi amb un finestral molt gros, que en un futur, i fent-hi un altell de tusta es convertirà en cambra de repòs, sembla com si estàs a dins una casa de munyques on tot és molt coriós i ho pots veure i tocar



## FUTBOL

### BON CAMÍ PER ANAR A PRIMERA

L'equip Amateur del nostre poble, després del recent ascens aconseguit la temporada passada, està sorprenent a propis i estranys, ja que qui més qui manco es creia que el pas per la Segona Regional seria en principi molt més modest de com està succeint i que s'haurien d'esperar unes quantes temporades més per intentar l'ascens a Primera Regional.

Però sembla esser que els components de l'equip estan empenyats en rompre totes les previsions i que no estan disposats ni prop fer-hi a haver d'esperar unes quantes temporades per ascendir a primera.

Després d'havien jugat vuit partits de lliga, el balanç pràcticament no pot esser més positiu. És l'únic equip de la categoria que encara no ha perdut cap partit, han jugat quatre partits a fora camp, i aconseguit onze gols a favor, per sols tres en contra. Cosa curiosa és que han jugat quatre partits a casa i els hi han escapat dos punts, un davant el Pla de na Tesa i l'altre amb el Mariense.

Pareix esser que el principal problema que any darrera l'altre tenia aquest equip, que ben aviat tothom es cansava d'entrenar i sols eren uns quants els que dia darrera l'altre assis-

tien als entrenaments, fa dos anys que ha quedat oblidat, i que tant el dimarts com el dijous la totalitat de la plantilla va al Camp Municipal, i entrena de bon de veres, suportant el que podríem dir vertaderes pallisses, ja que els entrenaments són molt durs.

Tots els que componen l'equip es mereixen la millor consideració, ja que sols ho fan per afició. No cobren un duro i ho fan per això, perquè tenen una gran il·lusió i els agrada jugar a futbol. Tal vegada aquest sigui el vertader secret de la seva molt bona classificació i resultats.

Hem pogut sebre que tenen una petita «prima» per tots aquells partits que guanyen tan a fora com a casa i que ja han recaptat una quantitat considerable. A final de temporada amb els diners que hagin guanyat es té previst fer un sopar o un viatge a la península amb tot l'equip.

Si al manco no cobren, podria esser un premi que després de tants esforços s'ho tendran ben guanyat. Que la quantitat final sigui molt grossa, perquè serà senyal de que les coses hauran anat bé.

#### JUVENILS:

### PEL MATEIX CAMÍ QUE L'AMATEUR

Ja ho diu la capçalera. L'equip Juvenil també està donant molt grates sorpreses. A diferència dels darrers anys, en els quals l'equip va esser terriblement conflictiu, i en els que començava la temporada sempre molt bé per després haver de canviar contínuament d'entrenador, mal resultats i tot el que després va darrera, aquest any i de la ma d'en Jordi Oliver, entrenador que ja porta moltíssims anys al club, després de la seva etapa de jugador, l'equip ha agafat un camí ben diferent. Els podem veure amb molta freqüència als entrenaments, en els quals es diverteixen i la plantilla hi assisteix pràcticament en la seva totalitat. Evidentment després de tot el comentat, els resultats han vengut per ells mateixos. Actualment encapçalen la taula classificatòria.

Aquest petit comentari ens demostra que si aquests al·lots volen fer les coses així com cal, poden garantir que el futur del futbol al nostre poble pot tenir una continuïtat i amb resultats com els de la temporada passada i el que duim d'aquesta.

Que la bona feina que estan fent tan en Jordi com els components de l'equip no es vegi trencada per fets que no agraden a ningú i que l'únic que fan és sembrar el descontent entre els aficionats, la plantilla, directiva i tothom. Pel que hem vist fins ara pareix ésser que la cosa va per bon camí, i tenim la confiança i seguretat de que així pot esser i serà.

## FUTBOL

### RESULTATS DE SEGONA REGIONAL:

Búger, 0 - Sta. Maria, 5  
Sta. Maria, 1 - Mariense, 1  
Sta. Eugènia, 1 - Sta. Maria, 1  
Sta. Maria, 4 - J. Sallista, 1

## RENAULT

### MARTI CANYELLES FERRANDO

SERVEI OFICIAL  
C/. Bernat de Sta. Eugènia, 71  
Tel. 62 06 74  
SANTA MARIA DEL CAMÍ



## PETANCA

El C.P. Unió Santa Maria ja ha iniciat la seva participació a la Lliga de Petanca de Tercera Categoria. Any rera any en Josep Torreblanca i els seus col·laboradors tiren endavant la seva tasca de mantenir la pràctica d'aquest esport a la nostra vila. Enguany compten amb la incorporació de tres nous jugadors santamariers i fins ara els resultats no poden ésser més satisfactoris. Aquí els teniu:

Sóller, 4 - Unió Sta. Maria, 5  
Unió Sta. Maria, 6 - Son Oliva, 3  
Joventut, 4 - Unió Sta. Maria, 5

## PERRUQUERIA MIQUEL SASTRE

MODA DEL CABELL  
DISTINCIÓ I ELEGÀNCIA  
NOVES TÈCNIQUES I TENDÈNCIES  
QUALITAT I PROFESSIONALITAT EN SISTEMES  
D'ALLISAR O MOTLEJAR EL CABELL

\*\*\*\*

DIAGNÒSTICS I TRACTAMENTS CAPILARS

Miquel Sastre, perruquer  
diplomat cosmetologia

Bisbe Perelló, 4

SANTA MARIA

llegiu i anunciau-vos  
a:  
coanegra

Fusteria

Martorell

Taller:  
Bartomeu Pasqual

Tenda:  
Carrer Llarg, 89

# BALESA

AGRUPACIÓN BALEAR, S.A.

\* TROSSEJADORA DE GARROVES \* ADOBS  
\* PRODUCTES AGRÍCOLES

VOS OFERIM ELS NOUS PRODUCTES:  
Insecticides, raticides, fungicides  
i complements per al camp

**VENDA AL DETALL  
A PREUS DE MAJORISTA**

Carretera Palma - Inca, Km. 13,800  
Tel. 62 03 50  
Santa Maria del Camí

# S'ARÇ

F O T O G R A F I A

Miquel Rosselló Amengual  
Pl. Hostals, 22 - Tel. 14 01 05

*Joan i Maria*

**PERRUQUERS**

Antoni Gelabert, 18 - Tel. 62 06 81

**CONFECCIONS**

# VICÈ

**MODA JOVE**

## cafeteria - bar Comerç

local climatitzat  
gelats - refrescs - tapes  
un local ample i confortable per a tots

Plaça dels Hostals, 27 - 29 - Tel. 62 00 29

magatzem de materials de construcció

# GAMUNDI

Gabriel Mesquida, 1 - Tel. 62 02 30



**BOUTIQUE**

# NOVA GENT

**SANTA MARIA**

**CADA DUES SETMANES, RENOVACIÓ D'EXISTÈNCIES  
DISSABTES HORABAIXA OBERT**

*Bernat de Santa Eugènia, 87 - Tel. 62 01 33*