



nº 12

Setembre-October
1988

DIRECCIÓ: Miquel
Perelló

EQUIP DE REDACCIÓ:
Castell-Llubi.

Carrer de Santa Mar-
galida, 4.

FOTOGRAFIA:

Miquel Castell.

ADMINISTRACIÓ I

PUBLICITAT:

Carrer Victoria, 8

IMPRES A:

"Apóstol y Civiliza-
dor", Convent, 7

Petra.

PREU: Cent Pessetes.

AL NOSTRE PARER

Després d'un estiu d'inectivitat a nivell de revista, -ja que no dubtam que tothom ha fet molta d'feina- reprenem la ploma, i altra vegada aquí ens teniu amb ganes de contar les activitats que passen dins el nostre poble, vollem intentar que aquets papers siguin un medi de comunicació viu i que tota la gent que tenim guí coses a dir sabi que això està al seu alcance, ens agradaria de veres tenir la necessitat de fer números especials a causa de l'excés de material a publicar.

Que ningú es trobi cohibit, pel que dirà - la gent, no tothom ha d'estar d'acord amb tothom les discrepàncies, els distints punts de vista, les distintes maneres de viure, les opinions de qualsevol fan que una comunitat sigui rica i culta, i ajuda a no quedar-se aparcat sense visió de futur; la tonteria més grossa de qualsevol -- sempre interessa a qualcú, no hi ha cap motiu -- per estar sense dir res; així que animau-vos i col.laborau.

No dubteu que nosaltres tenim les mateixes metes i ganes d'omplir el buit cultural que creim que hi ha al nostre poble.



CAIXA DE BALEARS
"SA NOSTRA"

Balears, sa nostra raó de ser.

Dia a Dia.

DIA A DIA

- 2 d'octubre: . Arriben a Llubí després de 10 dies de passeig per Itàlia els 74 llubiners que assistiren a la beatificació de Juníper Serra.

. El mateix dia per la nit alguns llubiners ben valents iniciaren la Pujada a LLuc a peu des del bar Can Vicari. Que sapiguem tots hi arribaren.

- 4 d'octubre: . Després de dos mesos de vacances ja era ben hora de tornar a obrir la biblioteca que tant costà posar en marxa. Els al.lots també llegeixen en l'estiu.

- 5 d'octubre: . Els més grans s'incorporaren als Instituts de Batxillerat i de Formació Professional, però enguany tenen un problema greu: la manca de comunicacions regulars entre Llubí i Inca per a poder arribar d'hora a l'escola.

- 8 d'octubre: . La bicicleta fou la protagonista en el II Trofeu Guillem Ramis.

- 13 d'octubre: . Comencen els cursos de l'Escola d'adults al Centre Parroquial amb una sessió inaugural a càrrec del rector que projectà unes diapositives sobre el seu recent viatge per Terra Santa.

. I el dia següent els qui començaren el curs foren els balladors de Taparers en Festa als seus locals del Carrer del Desaigua.

- 14 d'octubre: . Una vegada arreglades les persianes es va començar a fer escola els horabaixes, fins aquest dia es seguia horari intensiu de matí. Pareix mentida que encara no s'hagin acostumades les nostres autoritats municipals a arreglar les coses quan toca, és a dir, durant les vacances dels al.lots. Però a la Casa Gran tot va bé!



TALLER-MEDANIC
GERMANS TORRENS

Reparacions en general
Planxa i pintura
Servici camió - grua

C/ José Antonio, 3 - Tel. 522237 LLUBÍ

CAFETERIA

Can Vicari

Av. Son Marget, S/N
Tel. 522143

- 18 d'octubre: . Al diari "Balears" sortí un suplement dedicat al nostre poble amb tres reportatges sobre algunes entitats i a més una entrevista al batle, ens va agradar molt eel que deia sobre les Normes Subsidiàries que es projecten i que - segons ell- "seran desarrollistas". Nosaltres ens pensavem que això dels "Planes de Desarrollo" ja era d'una altra època, que per lo vist a LLubí no és tan llunyana.

. I si el "Balears" feu un especial LLubí, des del 28 de setembre el "Diario de Mallorca" fa diàriament -llevat dels dilluns- una edició comarcal d'Inca, on LLubí hi té una presència considerable a partir de les cròniques del seu equip de corresponsals: Biel Alomar, Antònia Coll i Maria LLompart. Com a presentació es feu un dossier on es dedicà una plana a cada poble amb un ampli reportatge, el de LLubí anava referit als fets de Can Bordoí de l'any 1870 que tan bé coneixen els lectors del CASTELL LLUBÍ.

- 21 i 22 d'octubre: . Sa gent amb mala gana fent coa a l'Ajuntament per pagar la contribució. Queixes n'hi va haver a voler, ja ho sabem: no és lo mateix pagar que cobrar.

- 22 d'octubre: . S'ha enderrocat una joia de l'arquitectura popular llubinerana -portal rodó i arc apiuntat o gòtic en el seu interior-: Ca Madó Carrerona -R.I.P.- a Calle Padre Miguel Pons.

- 23 d'octubre: . Segons el "Full dominical" a LLubí tenim un total de sis missioners que treballen fora de l'Estat, cal assenyalar que en proporció a la seva població és un dels pobles que en té més de Mallorca. Sabeu qui són? Vos agrairiem que ens informassi.



- 22 i 23 d'octubre: . Cap de setmana ben estirat i cotxes i autocross al Circuit LLubí per disputar una prova del Campionat d'Espanya, però hi hagué decepció perquè els pilots mallorquins no es deixaren sentir massa.

- 25 d'octubre: . El mercat del dimarts va estar més animat que els altres dies per la presència de "Los Catalanes"

- 26 d'octubre: . Si vos interessa tenir els camins de fora vila ben nets posau-vos en contacte amb la Mancomunitat del Pla que ja compta amb una màquina per aquesta feina.



-pollestres
-trossetjat
de pollestre
-gollines
-conills
-ous

distribuidors:

HNOS. PERELLO, S.A.

Carrer Cardener Cienegas, 65 INCA
TEL. 503909

TOT - NET

RECINT DE TENIS

Juan Crespí, 13 - Local 4
Tel. 454898

LOS GERANIOS

Sta. Catalina de Sena - Local 10
Tel. 713874

- 1 de novembre: . Dia de Tots els Sants en què la gent no va poder lluir els nous vestits d'hivern i abrics com era lo normal altres anys debut al temps estiuenc que encara ha dominat al llarg de tot l'octubre.

. A molt poques cases es menjaren els tradicionals bunyols que es solien fer aquest dia. Les bones tradicions de cada dia més es van perdent.

- 5 de novembre: . Pareix que el temps atmosfèric vol canviar, comença a fer un poc de fred, sobretot els vespres: son coses de la tardor.

Ah! I per acabar hem de parlar de:

- Des de fa més de dos mesos tots els carrers del poble un rera l'altre estan en l'aire. Es posen molts de fils de corrent i hi ha moltes façanes que desgraciadament han perdut la seva fisonomia i bellesa pròpia de l'arquitectura popular mallorquina, una vegada atravesades per àmplies franges de fil negre entrunyellat.

- Al llarg del mes d'octubre i novembre la parròquia està preparant els actes per a celebrar el seu 75 aniversari -les noces de diamant- i el 125 aniversari de les monges; pareix que seran uns actes sonats.



Temps de bolets

Els fongs i els bolets

Abans hom pensava que els éssers vius es podien classificar dins Regnes Vegetal o Animal. Les diferències entres els uns i els altres són ben clares: les plantes són immòbils i aprofiten la llum com a font d'energia i les substàncies minerals como a font de matèria; els animals, al contrari es poden moure i mengen plantes o d'altres animals per obtenir-ne energia i matèria. Aquest és un esquema molt simplista i no té en compte molts d'altres tipus d'organismes que no són ni plantes ni animals. Un d'ells són els fongs.

Els fongs semblen plantes perquè són immòbils, però també semblen animals perquè no poden aprofitar la llum ni les substàncies minerals, i s'han de nodrir de matèria orgànica. Avui hom els considera un regne independent, el Regne del Fongs.

Aquests organismes sempre tenen una forma filamentosa, com si fossin una xarxa de fils molt prims, gairebé microscòpics. Aquests fils, que és el cos vegetatiu del fong, els podem veure fàcilment damunt del pa o la fruita que han estat molts de dies en contacte amb l'aire. Llavors la gent diu que ha sortit "floridura". També surten a les parets dins o damunt la roba que és humida. Al camp, els podem veure dins la terra com si fossin una teranyina blanca. A aquesta teranyina li deim miceli.

Alguns d'aquests fongs, sobretot els que viuen dins el sòl, en un cert moment del any produeixen uns aparells reproductors que hom anomena bolets. Alguns d'aquests bolets són bons per menjar (com els esclata-sangs o les blaves), d'altres són tòxics (com les amanites). Tenen formes molt diferents encara que la més coneguda és la d'un capell damunt d'un peu que surt de la terra. L'aparell reproductor, conegut com carpòfor, només sol viure uns dies, al contrari que l'aparell vegetatiu, el miceli, que pot viure molts d'anys i arribar a ocupar molts de metres de superfície. Un sol miceli pot produir cada any molts de bolets i per això podem trobar "agres" (rotlles) d'esclata-sangs. Tots pertanyen al mateix fong que viu a sota terra.

El miceli és fràgil i per això hem de procurar, quan anem a cercar bolets, no girar ni remoure mai la terra que tenen a la vora, perquè si destruïm el miceli destruïm també el fong per als anys vidents.

Els fongs viuen a moltes bandes diferents: dins la terra, a l'aigua, damunt o dins altres éssers vius, sobre excrements, etc. El seu aliment, com hem dit abans, és la matèria orgànica, ja sigui viva, i llavors són fongs paràsits o simbiòtics, o morta, i llavors són organismes descomponedors.

La importància ecològica dels fongs és enorme. Els fongs descomponedors, juntament amb els bacteris, s'encarreguen de reciclar la matèria orgànica morta i transformar-la en matèria mineral aprofitable per a les plantes. Si no fos per ells, els fems, les fulles caigudes dels arbres, els excrements o els cadàvers, mai no es descompondrien i quedarien acaramullats per a sempre.

Els fongs paràsits són els causants d'un gran nombre de malalties tant de les plantes com dels animals i dels homes. Però també hi ha fongs que són molt útils per a l'home, com ara els llevats del pa o la cervesa, o els fongs productors d'antibiòtics.

Les parts d'un bolet

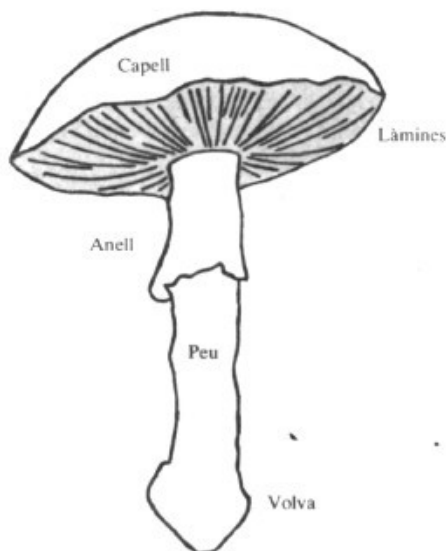
El bolet és un aparell reproductor i com a tal té una part que és fèrtil, que produeix espores. També té una part estèril que és l'encarregada d'enlairar la part fèrtil.

El bolets que coneixem millor estan formats per un peu i un capell. El capell pot tenir formes i colors molt diferents. A la seva part inferior, mirant cap a terra, podem veure com uns tenen costelles o làmines (com l'esclata-sang, *Lactarius*); altres, una mena de tubs molt fins i mes o menys atapeïts (com els pixacans, *Boletus*).

També en trobarem que hi tenen unes agulles molt fines i fràgils (com el peu de cabrit, *Hidnum*). Totes aquestes estructures són la part fèrtil del bolet, la que produeix espores. La resta del bolet és la part estèril.

A la part inferior del peu d'alguns bolets es pot trobar una mena de mitja bossa que hom anomena beina o volva (com a les amanites). Pujant més amunt, pot haver-hi un anell que envolta tot el peu (com al xampinyó).

El color de les espores, la presència de làmines o tubs, la forma general del bolet, la seva mida, la presència o no de volva o anell, etc., es allò que ens diu amb seguretat quina casta de bolet tenim a les mans. Només val la pena menjar els bolets que reconeguem molt bé. Els altres, és millor deixar-los al bosc.



Els noms dels bolets més coneguts a Mallorca

A Mallorca, hi ha moltes castes diferents de bolets. Molt són bons, d'altres no. La gent del camp els ha posat nom però moltes vegades el mateix bolet té diferents noms a un poble i a un altre. Ara bé, cada espècie de bolet només té un nom científic. A continuació vos oferim una llista dels principals bolets de l'illa amb el seu nom científic i el seus equivalents mallorquins, menorquins i eivissencs:

Omphalotus olearius	Gírgola d'olivera Cama-seca borda (Men.)
Lactarius torminosus	Esclata-sang de llet pelut Peloses (Eiv.)
Boletus satanas	Bolet del dimoni
Amanita vaginata	Blava, cogoma, goloma, campanilla
Armillarea mellea	Gírgola d'alzina
Hygrophorus russula	Vermella (Men.)
Lactarius sanguifluus	Esclata-sang Pebràs (Eiv.)
Pholiota aegerita	Gírgola de poll
Pleurotus eryngii	Gírgola de card Gírgola de canya fèrlera (Men.)
Pleurotus ostreatus	Gírgola, gírgola de pi, Gírgola de carboner
Psalliota campestris	Bolet (Men.)
Russula delica	Cogoma, fort, fortes, campanilles, esclata-sang d'alzina
Russula grisea	
Russula cyanoxantha	Mares, blaves, blaves veres, gírgola d'alzina Mares de pebràs (Eiv.)
Tricoloma terreum	Gírgola d'estepa, frarets, grisets, palometes, Lledolí (Men.) Esteperol (Eiv.)
Suillus granulatus	
Suillus bellini	Pixacà groc, grogues Pebrades (Men.)
Cantarellus cibarius	Picornell, cama seca cama seca (Men.)
Hydnum repandum	Picornell, picornell blanc, peu de cabrit, picornell pelut Picarronell (Men.) Llengua boïna (Eiv.)
Clavaria aurea	Peu de rata groc
Clavaria cinerea	Peu de rata gris, manetes Peu de cabrit, peu de Crist (Men.)
Helvella crispa	Orelles de llebre blanques
Helvella lacunosa	Orelles de llebre negres Orella de rata (Men.)

(Reproducció del Triptic:
"V Mostra de bolets" organitzat
per l'Ajuntament de Palma.) — 6.

MOVIMENT DEMOGRAFIC

MOVIMENT DEMOGRAFIC FINS 31-X-1988

MATRIMONIS

- Domingo Fernández Moreno amb Maria Guardiola Comas , el 28 de maig a la Parròquia.

- Francesc Crespí Batle amb Joana Perelló Perelló, el 4 de juny a la Parròquia.

- Andreu Tugores Socias amb Maria de Gràcia Carbonell Buades, el 3 de setembre al jutjat municipal.

- Gabriel Cladera i Barceló amb Margalida Llompart i Oliver, el 24 de setembre a la Parròquia.

- Sebastià Llabrés i Oliver amb Antònia Rosselló Capó, el 8 d'octubre a la Parròquia.

Volem ressenyar que quasi ha transcorregut un any sencer, concretament onze mesos, entre el darrer matrimoni enregistrat i el que encapçala aquesta relació.

NAIXEMENTS

- Jerònima Bauzà Adrover, filla de Joan i Isabel. El 9 de març.

- Maria Isabel Alomar Bennassar, filla de Joan i Catalina. El 12 de març.

- Francesca Guardiola Mulet, filla d'Andreu i Magdalena. El 5 d'abril.

- Francesca Guardiola Perelló, filla de Llorenç i Maria. El 13 d'abril.

- Rafel Alomar Cladera, fill de Rafel i Catalina. El 21 d'abril.

- Isabel Maria Socias Comas, filla de Gabriel i Maria. El 27 d'abril.

- Domingo Josep Fernández Guardiola, fill de Domingo i Maria. El 1 de setembre.

- Esperança Mateu Capó, filla de Joan i Apolònia Antònia. El 17 de setembre.

- Llorenç Amengual Torrens, fill de Martí i Maria. El 21 de setembre.

DEFUNCIONS

- Guillem Alomar Llompart, de 64 anys. El 29 de febrer.

- Antoni Perelló Perelló de Can Jordi, de 71 anys. El 8 de març.

- Antònia Coll Castell, de 37 anys. El 12 de març.

- Mateu Coll Calvo, de 68 anys. El 17 de març.

- Miquel Quetglas Ramis, de 88 anys. El 25 d'abril.

- Catalina Perelló Martorell, de 73 anys. El 2 de maig.

- Antònia Martorell Capellà, de 81 anys. El 27 de maig.

- Jaume Perelló Llompart, de 83 anys. El 15 de juny.

- Rafel Gelabert Rigo, de Sa Casa Rotja, de 79 anys. El 23 de juny.

- Maria Salvà Gelabert, de 77 anys. El 16 de juliol.

- Esperança Florit Alomar, de 79 anys. El 9 d'agost.

- Miquel Ramon Bennassar, de 80 anys. El 20 de setembre.

- Rafel Ramis Planas, des Serral, de 72 anys. El 24 de setembre.

- Francesca Planas Serra, de 83 anys. El 5 d'octubre.

- Magdalena Font Gelabert, Jordiona, de 85 anys. El 13 d'octubre.

BAR RIO

(C/. Arxiduc Lluís Salvador, 24)
Tel. 75-50-49 PALMA

AUTOCARS P. CARBONELL
LINIA Palma-Esporles
Banyalbufar-Estallencs

Ara fa cinquanta anys Biel Alomar

LLUBI ARA FA 50 ANYS (III)
Segon Trimestre del 1938

Llubí com la resta d' Estat continuava embarcat en el conflicte bèl·lic que enfrontava a republicans i nacionals, és a dir, la Guerra Civil. Això continuava estant ben present dins les resolucions i acords que prenia la Comissió Gestora, een aquest sentit en destacam alguns:

- Contribuir amb 100 pts. "para erigir en el muelle de Palma un monumento que sea ofrenda perenne de admiración al buque "Crucero Baleares" y a los marinos que con él sirvieron a España y por ella se inmolaron".

- Contribuir amb 50 pts. al monument "aal patricio Excmo. Sr. D. José Calvo Sotelo".

- Pagar 50 pts. al fotograf Pere Mascaró "por 15 fotografias de los carteles de propaganda anticomunista colocadas en los puntos céntricos de esta localidad".

- Però l' acord més curiós en aquest sentit i que demostra el gran entusiasme existent cap a la causa feixista és el que fa referència a la construcció d' un monument al Sagrat



Cor i als "Caidos" i que pel seu interés he cregut interessant transcriure'l íntegrament. Diu així: "erigir en sitio visible y adecuado un monumento al Sagrado Corazón de Jesús y a los Caídos en esta guerra de civilización y de cruzada divina, cuya base haga memoria a los caídos con determinación de los que pertenecieron a esta localidad y sobre dicha base, sobre esos héroes que derramaron generosamente su sangre y dieron su vida en defensa de la España católica que se coloque una esbelta figura del deífico Corazón y se le aclame Rey del Pueblo de Llubí y su término. También propongo se estudie el lugar de su emplazamiento, que se encargue al técnico la formación del proyecto a fin de que se coloque la 1ª piedra el día, próximo ya, en que se celebrará la victoria definitiva de la España Nacional". Només recordar que el final de la guerra no era tan proper com es pensava; encara va haver de transcórrer un any més de conflicte fins al final definitiu l' abril del 1939.

BAR
SA PLAÇA
Plaça Generalísimo Franco, 6
Tel. 522048 (LLUBI)

TRANSFORMACIONS URBANES

Continuen les tasques administratives per a completar la urbanització dels carrers E (Calvo Sotelo encara avui), F (Maestro Vidal) i A (Doctor Fleming); així es decreta una expropiació forçosa d'una casa del carrer San Felio i a més s'arriba a un acord per a la cessió d'una finca des Clot den Fiol pagant 2.000 pts.

Aquí cal destacar que en aquets moments l'Ajuntament ja havia adquirit uns solars en aquesta zona per a construir-hi les escoles, però encara va haver de ploure molt fins que s'iniciassin les obres de les noves escoles que són les que coneixem avui en dia i que tants de problemes infraestructurals han duit i encara duen.

Un altre projecte urbanístic que s'està discutint és l'obertura d'una plaça a la zona coneguda com a "los aljibes de Son Ramis" i que és l'actual Plaza de España. Aquí el problema fonamental era la manca d'acord entre un veí que tenia un solar a la zona i l'Ajuntament a l'hora de posar preu als dits terrenys que suposaven un total de 547 metres quadrats.

ORDRE PUBLIC

Els gestors recorden molt sovint que és necessari un estricte compliment dels bàndols que fan referència a la necessitat de què els cans duguin moral i al correcte

"aparcament" dels carros dins la via pública.

Com que ja s'entrava dins l'estiu del 1938 a finals del mes de juny es proposà que les sessions de l'Ajuntament es continuassin celebrant quinzenalment però enlloc de a les 20 hores ho faran a les 21 hores.

Finalment una nota curiosa. Després de llegir les actes municipals d'aquest període he pogut deduir que un viatge a Ciutat en aquesta època costava 12 pts.; al manco aquesta era la quantitat que es donava al batle o funcionaris cada vegada que es desplaçaven a la capital.



"la Caixa"
CAIXA DE PENSIONS

Rafael Capó Llompart

LIMPIEZAS

C/. Capitán Castell, 27
Tfon. 52-21-56
LLUBÍ (Mallorca)



Oficines:
Obispo Llompart, 40 - 1.^a
(Oficinas Moll-Vall)
Tel. 50 43 50 INCA

San Fello, 66
Tel. 52 22 48
LLUBÍ

Miguel Perelló Alomar
AGENTE DE SEGUROS COLEGIADO N.º 49971

Joan Rosselló'

El nom del nostre personatge és Joan Rosselló i Vaquer, és el nou rector de Llubí. Va neixer a Felanitx dia 30 de Juny de 1936. Quan era al.lot diu que jugava a cunions, a bolles i a baldufes. També diu que jugaven a toros, un al.lot feia de bou i li posaven a damunt una fulla de figuera de moro per aficar-hi "ses banderilles i s'espa". De tot això ja en fa molt de temps...

Diu que de Llubí no en sabia quasi res. Hi havia estat potser mitja dotzena de vegades. D'al.lot hi va venir quan lo d'Acció Catòlica, feren una processó i tot això, se'n recorda que "s'escolà" cantava molt fort..., també hi va venir per un altre motiu, aquest trist, quan va morir el capellà don Andreu. També diu que se'n recorda d'aquella cançó que diu "A Llubí per tocar l'orgue,..." També així mateix se'n era assabentat de lo "d'es truiet amb so metge, etc..."

Bono, no és que Llubí sigui molt important però amb el temps arribarà a conèixer-lo bé.

Començem idò sense més preàmbuls.

Per què vos fereu capellà?

No ho sé. Vull dir que no va passar res de sobrenatural ni cap miracle perquè m'hi fes. Quan vaig acabar el batxillerat vaig dir al vicari de Felanitx que volia ésser capellà. Encara no ho havia dit a ca nostra. Ell me va dir que ho pensas. Me vaig acabar de decidir a uns cursets a Can Tàpera. LLavors ho vaig dir a ca nostra i ho compregueren.



I si no vos haguesseu fet capellà que vos hagués agradat ésser?

Crec que mestre d'escola, o apotecari, però sobretot mestre d'escola, encara que ara ho pens i no és que m'agradi molt això de fer escola.

Vos que heu estat aprop en el procés de beatificació del Pare Serra, que'n pensau d'això?

Crec que el Pare Serra ha estat un personatge "segrestat", bé, vull dir que molta de gent estrangera li ha fet més cas que noltros, potser que per motius diversos, be voltros ja coneixeu com són els nord-americans. Jo no sé com era com a persona. No crec que fos un explotador, hem de pensar amb les circumstàncies d'aquells temps. Jo crec que va ésser un defensor dels indis. A més a més va tenir problemes amb les autoritats i amb això ja se diven moltes de coses. D'altra banda al seu poble natiu, Petra, se'l estima molt.



Què pensa sobre la religiositat de la gent, actualment?

Hem de distingir entre ésser religiós i ésser cristià, que és el que crec que ens interessa. Hi ha molta de gent religiosa però, són cristians?... Particularment, els qui venen a l'església són religiosos, però, són realment cristians...? Molta de gent s'acosta a l'església només per rebre sacraments. I l'Església no és "sacramentaritzadora" sino que és "evangelitzadora" que és distint. I els conflictes que de vegades tenim amb la gent venen per aquest motiu...-Què podran combregar junts els dos germanets, senyor rector?, Què podrem fer fotos el temps de la comunió?... etc. Aquestes són situacions molt tristes.

Què pensa del avortament, els anticonceptius i les drogues?

Quant a l'avortament n'estic en contra. Respecte dels anticonceptius, tenint en compte el magisteri de l'Església, en darrer terme són els esposos que han de decidir quin mètode volen utilitzar. De tota

manera aquest problema no es pot enfocar des d'una postura egoista de la parella. El matrimoni ha estat fet per la vida. I de les drogues naturalment n'estic en contra. Crec que s'hi ha de lluitar mitjançant la mentalització. A més els qui sempre en són més perjudicats són els més pobres. Conec el projecte "Homo" perquè l'Església hi pren part. Crec que és una idea molt vàlida, a més a més fan un seguiment a nivell familiar i es preocupen de la posterior reinserció del malalt.

Què ha vist l'última pel·lícula d'en Scorsese, "La última tentación de Cristo"?

No, no l'he vista. Però si vengués bé hi aniria a veure-la. De tota manera no som molt afectat al cinema. Segons m'han dit no hi ha tant per tant. En el fons, si llegim l'Evangeli Jesucrist va haver de vencer distintes temptacions, i se'n va sortir.

Quines són les vostres afeccions?

Caminar m'agrada molt. Ara fa uns deu o onze anys un grup de capellans varem fundar "Vidalba" que és un grup d'excursionisme que cada quinze dies sortim per la montanya. Ara s'hi han afegit altres persones i està obert a tots els qui hi vulguin participar.

També m'agrada la música, la clàssica i també la Nova Cançó (Raimon, Maria del Mar Bonet, Marina Rosell,...) I la música de Mallorca, del nostre folklore. I també m'agrada el flamenc.

JOAN ALOMAR

**Reparacions en general
Venta de Mobylettes, Vespas
Derbi, Puch i bicicletes**

**Carrer Maria Perelló, S/N
Tel. 522288 LLUBÍ**

Quin és el licor que vos agrada més?

L'aiguardent, o sigui la cassalla.

I quin és el menjar mallorquí més predilecte?

Som "porc de bona casta", vull dir que m'agrada tot. M'agraden unes bones sopes, i a una porcella rostida no diré que no. També m'agrada un arrosset de peix, "es trempó" i "sa coca amb verdura". També m'agraden les llepolies, "es pa moixó" (gató) es com a mel.

Digau un personatge històric.

En Joan XIII.

Un religiós actual.

La mare Teresa de Calcuta.

Un polític actual.

Uhhh! No en dic cap.

Quin és el passatge de La Bíblia que vos agrada més?

Les Benaventurançes perquè ho diven tot.

No creu que l'Església té massa doblers?

Jo crec que l'Església pateix les conseqüències de molts de segles. Crec que a nivell extern l'Església hauria d'ésser més senzilla.

Què opina de la placa que hi ha a la façana de l'església?

I què he d'opinar?... Les guerres sempre les perden els mateixos, els innocents. Aquesta placa no hauria d'estar a cap església si recorda la victòria d'uns a damunt els altres. L'Església no és per recordar guerres, sino per posar pau a tots els bàndols.

Ha sentit parlar del capellà Jeròni?

Només el conec per un article a un diari.

Parlem de projectes. Què té projectat per la parròquia de Llubí?

El meu ideal és formar una comunitat cristiana. M'agradaria que l'església no fos un lloc on només es reparteixen els sagraments. La gent hauria d'ésser conscient de lo que demana. Concretament voldria seguir la catequèsis però això també depen dels pares. També m'agradaria que hi hagués un grup d'acció social per ajudar als més necessitats. M'agradaria seguir el projecte de don Jaume, el meu antecessor, de crear un consell parroquial de pastoral però tot això necessita temps.

Com organitzarà el 75è aniversari de la nostra parròquia?

Vendrà el Bisbe per celebrar un missa, però no per donar pompositat sinó perquè ell és un punt d'unió i per encoretjar la nostre fe. Editarem un fullet informatiu amb notes històriques i articles sobre el nostre present. També hi ha previstes unes conferències sobre temes diversos relacionats amb la parròquia. Participaran el Coro, el grup de ball "Taperers en Festa", el club d'esplai... També hi ha en marxa un concurs de redacció sobre aquest aniversari.

Ha llegit la revista que feim a Llubí?

He llegit els darrers dos números. Crec que s'ha de potenciar tot lo que surt del poble.

Acabada l'entrevista mos treu una botella de licor. És suc de codony, fet seu, té un gust deliciós i ens dóna la recepte. Quan hi hagi codonys en farem. Mos diu que també en sap fer d'altres gusts. Al campanar toquen hores, són les onze de la nit i qualqun encara no ha sopat. Mos acomiadam. Bona nit i fins una altra.

Col·laboració

EL DIA DE TOTS SANTS

Avui he arribat fins al cementeri. El cementeri era lluent d'estrany i animetes.

Tanmateix els morts una volta a l'any tenen la seva festa. Tanmateix els vius fan cas als morts, il·lustrant les baules de les tombes i posant-hi palmes i corones. Forma i manera anual i ritual d'espolsar amb flors una mica la consciència.

Els cementeris, per a Tots Sants, fan goig; fins i tot més d'un es serveix del passadissos, enmig de tombes llambrejants, per lluir el seu millor vestit.

Però tant se val. Malgrat la pompa de la mort al dia de la seva festa, tothom defuig del recer de la seva ombra.

Avui, al cementeri, tot contemplant el mostruari florit i lluminós de sepulcres que pregonen antigues i finiquitades condicions socials, he comprès que la mort no fa excepcions amb la gent.

La parca de la falç no en sap res de relevàncies socials, però els pobres mortals sí que en saben. Molts fins i tot després de morts volen mantenir la seva casta amb tombes més brodades i baules més lluentes.

Però és ben segur que la mort només té una rasadora i que, per davall els nou pams de terra que cobreixen les despulles, tots els morts són iguals.

El cap d'avall, la Mort és l'única veritable institució certament omnimoda i paritària d'aquest món arter i ple de fallàcies. Les dispenses, exencions, privilegis, butles i prebendes no figuren al còdi de la mort. Això pot ésser un conhort pels desheretats del món. Això pot ésser un mal guany pels qui de la acumulació de bens materials en fan credo.

En qualsevol cas, dins poc dies, les flors seràn musties. El vent espargirà pels recones del cementeri les restes de la festa dels morts. Tot serà com abans; silenci, algú pom de lliris als peus d'una o dues sepultures i els morts es quedaràn sols, com sempre, fins el dia de Tots Sants de l'any que ve.

J.S.

JOSEP TUGORES FLORIT

Taller de ferreteria i
fusteria metelica

Portes basculans i
practicables

Carrer Cruz, 114 (LLUBI)
Tel. 520462 (SINEU)

CARNISSERIA CASTELL

Plaça Generalísimo Franco, 5
Tel. 522069 LLUBI

BAR SA PLAÇA

Plaça Generalísimo Franco, 6
Tel. 522048 (LLUBI)

Donam la mà als ajuntaments,



construïm Mallorca plegats.

El Consell Insular de Mallorca du a terme en col·laboració amb els municipis petits de l'illa, un ambiciós programa de realitzacions que és el resultat d'una estreta cooperació en matèria tècnica, jurídica i econòmica i en una àmplia plataforma d'accions en els camps més importants de l'activitat ciutadana diària.

El Consell Insular de Mallorca ofereix als diversos municipis una ajuda inestimable en matèria d'assistència social als ciutadans, de foment de la cultura popular, de dotacions d'infraestructura esportiva als pobles, de potenciació de les activitats econòmiques i socials, de creació de llocs de feina, de construcció de carreteres, de protecció del medi ambient i de tot quant s'ha de menester perquè els petits municipis de la nostra illa puguin disposar d'unes dotacions d'infraestructura adequades a les seves necessitats.

**Per nosaltres,
els més petits són els
més grans.**



CONSELL INSULAR DE MALLORCA

FEDERIC CHOPIN I GEORGE SAND CENT- CINQUANTA ANYS DESPRÉS.

Fa ara cent-cinquanta anys de l'arribada a Mallorca d'una il·lustre parella. Eren l'escriptora francesa Aurore Dupin més coneguda amb el nom de "George Sand" i el gran músic polonès Federic Chopin.

En realitat foren quatre les persones que desde Barcelona arribaren a bord del vaixell "El Mallorquí" o també "El Pagés" ja que George Sand venia amb els seus fills Maurice i Solange.

Federic Chopin i George Sand formaven una parella singular. El músic, malalt de tísis, venia de París perquè els seus amics, preocupats per la seva salut, li havien recomanat el clima i l'aire pur de Mallorca. George Sand, la seva companya sentimental, el va seguir. Tots dos tenien una sensibilitat forta, s'havien conegut a París durant els anys del fervor romàntic i potser la seva sensibilitat els va unir.

El vaixell atracà al moll de Palma dia vuit de novembre de 1838. G.Sand tenia trenta-quatre anys i F.Chopin vint-i-vuit. Els primers dies hagueren d'agombolar-se a una fonda de Palma, a prop de l'Hort del Rei. Ben aviat l'escriptora trobà motius per desfermar el seu furor revolucionari. Les ruïnes del convent de Sant Domingo, devastat durant la revolució de 1835 va atiar, el foc que colgava dins el seu esperit.

Una setmana després se'n anaren de Palma a una possessió de Establiments anomenada Son Vent. L'estada allà fou apacible fins que arribaren les primeres pluges del dur hivern que s'acostava. A primeries de desembre hagueren de fugir de Son Vent, primer per la manca de condicions que demanava l'estat de salut de Chopin que empitjorava i segon perquè el propietari de la finca, assabentat de la malaltia del músic, els va expulsar per por de contagis. Valga del cònsol francès a Palma, el senyor Fleury, que els oferí provisionalment refugi a ca seva. Finalment dia 15 de desembre de 1838 s'instal·laren a una cella de la cartoixa de Valldemossa.

Col·laboració

Valldemossa va encisar a la parella des d'el principi. Però Chopin va estar atormentat per la malaltia tot el temps en que hi va estar. Es pot dir que, excepció feta dels interiors de la cartoixa, Chopin no pogué conèixer res més de Valldemossa, els patiments li impediren. Però Chopin va trobar inspiració a cada racó de la cartoixa. Només feia tres anys que els monjos havien hagut d'abandonar-la empesos pel furor revolucionari de 1835, però a Chopin, de sensibilitat romàntica, li pareixia que les ànimes dels monjos enterrats al petit cementiri de la cartoixa encara resaven tot caminant pels corredors i claustres. L'angoixa de la malaltia i el misteri de l'espai conventual li feren crear les músiques més fabuloses. Són famosíssims els preludis, especialment l'inspirat en la pluja d'una nit tempestuosa en que Chopin quedà totsol a la cartoixa, els nocturns, les poloneses, masurques, sonates i balades que allà va compondre.

Per la seva part George Sand va poder gaudir més dels paratges valldemossins. Sempre que la salut de Chopin li permetia feia excursions amb els seus fills per les rodalies de Valldemossa. D'aquesta manera amarà l'esperit de belles imatges que plasmà admirablement a les descripcions paisatgístiques que fa de Mallorca en els seus llibres. Tanmateix George Sand serà sempre coneguda per haver

MUSIC BAR

TRUI

Carrer Capián Castell, 9
Tel. 522038 LLUBI

escrit aquell "Un hivern a Mallorca" en el que a més a més d'aquesta sublimació de la naturalesa hi trobam dures recriminacions, com esperonejades, del caràcter dels mallorquins que va conèixer. Perquè aquells pagesos, desconixedors de modes i costums refinades com les del París de l'època, s'escandalitzaren de les formes i hàbits d'aquella estranya parella, especialment de George Sand que vestia habitualment amb vestits d'home, fumava, li agradava pasajarse a altes hores de la nit i a més a

més ni l'un ni l'altre eren afectats d'anar a missa. Tot això va fer que els il·lustres habitants de la cartoixa es sentissin més totsols i més marginats de la població. A tot això afegim-hi que la salut de Chopin no millorava, ben al contrari la malaltia el postergava cada vegada més. Així doncs hagueren de tornar fer les maletes i partir. Dia 11 de febrer de 1839 baixaren de Valldemossa i dia 13 embarcaren novament en "El Mallorquí" que els tornà a Barcelona i d'allà a França.

R.P.

ENTREVISTA

Biel 'Bo' 'El mister'

Gabriel Planas Jaume, "Biel Bo" és el nou entrenador de l'equip de fútbol de tercera regional que enguany torna competir a les lligues insulars.

En Biel té 36 anys, i d'aquets més de 20 els ha dedicat a jugar a fútbol. Va començar a jugar en els 12 anys amb els infantils de la Porcíncula, després va jugar ambeels juve---nills de Llubí i als 18 anys va passar a jugar amb l'equip de regional fins que als 20 anys va fitxar amb el Constància de tercera divisió, equip amb el que va jugar dos anys. Després va jugar una temporada amb el Pollença i als 23 anys va tornar a jugar el Llubí, on va jugar fins els 32 anys que es va retirar. Ara amb l'afició al fútbol que mai no el deixa ha passat a entrenar l'equi de regional.

Biel, per què aquest pas a entrenador?

Lo primer de tot per matar es cuquet des futbol, que després de tants d'anys un ja no el se pot desferrar. A part d'això, trob que hi ha un bon gra pat de joves amb els que podem arribar a fer un equip bastant bo.

Com va esser que te vàren agafar d'entrenador?

Abans de començar sa pre temporada, hi va haver un parell de jugadors que me deien si heu volia esser i un dia es president tambe m'ho va demanar, i com que ja m'havia fet il·lusió li vaig dir que si.



Amb quines ganes un exjugador es fa entrenador?

Lo primer de tot que ha de quedar clar es que jo no som cap mestre, jo procuro ensenyarlos lo que jósé de futbol i voldria aconseguir que en lloc de que fossim vint jugadors i un entrenador, esser vint-i-un amics.



Com heu faras a n'això?

Lo que procuraré, es que tots es jugadors fitxats, uns més i els altres una mica menos juguïn. Hi ha un esquema de joc on n'hi ha un parell que són bàsics, i els altres intentaré sense descompensar s'equip que juguïn tots i estar-hi tots integrats.

Amb quin esperit afrontau la temporada.

Hem començat amb moltes de ganes. Feia estona que jo no veia dins un equip de Llubí aquest esperit.

Crec que amb so temps podem arribar a fer un gran equip.

Lo que no ha d'esperar sa gent es que es resultats arribin es primer dia.

Hi ha molts de jugadors que no havien jugat mai plegats, encare que també tenim sa ventatge de que tots havien jugat a ses

categories inferiors i tenen una experiència que també es molt importat.

Crec que a Llubí amb 4 ó 5 anys i si seguim en serio i tenim paciència, amb sa gent que hi ha podem arribar a tornar a jugar a primera reginal.

Quin nivell de futbol hi veus dins tercera.

Per lo que he vist fins ara només el Montaura ha demostrat que saben jugar a fútbol. Hi ha massa violència i no hi ha cap àrbit que en tengui idea.

Que penses dels àrbits.

Crec que a n'aquestes categories perjudiquen molt es fútbol. N'hi ha molts que no han jugat mai i se fan àrbits per guanyar 4 ó 5000 pessetes es caps de setmana i a nolros i a tots els equips de segona i tercera sempre mos toquen es mateixos. A n'aquestes categories haurien d'enviar àrbits bons, per què es aquí a on comença els jugadors, i haurien d'ajudar a aprendre el reglament. Però així com anam hi ha ben pocs jugadors que hi aprenguin res darrera els àrbits.



Que feis r s vosaltres per qu  els jugadors es componin b .

Cada jugador ha de pagar de sa seva butxaca ses sancions i feim un fons per despr s fer sopars.

Jo intent que quan surten de sa caseta vagin nom s a jugar a f tbol. Per r  al mig del camp si se desbarata, despr s ja no hi pots fer quasi r s.

Per qu  hi ha tanta de viol ncia.

Hi ha un parell de causes crec jo:

Crec que la majoria d'arbits per les raons que he dit abans no se saben imposar i quan un partit les fuig de ses mans sempre sol acabar malament.

Tamb  molta gent qu  va a nes f tbol hi va a descarregar-se de ses tensions, n'hi ha que no van a veure jugar a f tbol, van a veure guanyar es seu equip, a cridar a s'arbit i ha insultar els jugadors de s'equip contrari. I aix  entre tots de cada dia m s mos anam carregant es futbol i prova d'aix  es que de cada dia hi ha menys gent jove que va a nes f tbol.

Que fa falta per arreglar tot aix ?

Jo crec que els al.lots a les escoles haurien de fer molt m s deport. Se pot dir que s'esport escolar quasi no existeix.

Fa falta un plantejament molt seros que ajudi a promocionar i a coneixer l'esport desde infant a les escoles i aix  per jo no existeix.

B , en Biel pareix que heu te clar i que te ganes de fer feina, esperam que aquesta il.lusio la conservi per molt de temps i que la sort l'acompanyi.

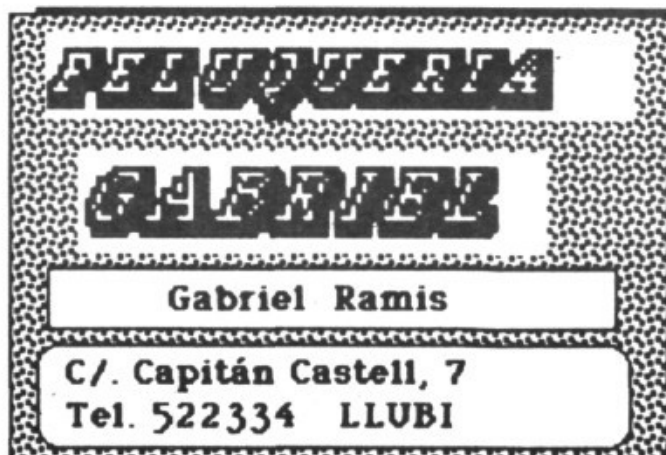
ESPORTS

F TBOL.

Per la temporada 88-89 ja tornam tenir equip de tercera regional. Com es recordar  l'any passat nom s hi va haver equip en la categoria de juvenils. Ben arribat al nou equip. El "mister"  s En Biel Planes "B " al que li desitjam molts d' xits. Cal dir que en aquesta categoria hi ha fitxats 22 jugadors.

El presupost del C.D.A. Llub  per aquesta temporada  s de 575.000 ptes. que serveixen per pagar arbitratjes, nou material esportiu, manteniment de la roba i el pagament de l'asseguran a a la Mutualitat.

Per aquesta temporada ens han informat que es tenen previstes noves eleccions a la directiva del club. S'informar  d'aix  m s endavant.



Gabriel Ramis

C/. Capit n Castell, 7
Tel. 522334 LLUBI

**PARTITS I RESULTATS DEL CDA LLUBI
(TERCERA REGIONAL)**

09-10-88

CDA LLUBI 2 -- JD INCA 0

Miquel Serra
Llorenç Llabrés.

Puntuació Jugadors: A.Planas (1),
M.Perelló (1), J.Bennasar (2),
J.Alomar (1), J.Bauza (1), D.Llabrés
(1), Ll.Llabrés (1), M.Llompарт (1),
A.Planas (1), M.Perelló (-), M.Serra
(2), Jaume Alomar (1).

Incidències: Targetes a A. Bergas,
Ll.Llabrés, J.Bauza, A.Planas.

16-10-88

MARGARITENSE 2 -- CDA LLUBI 2
Llorenç Llabrés
Miquel Serra.

Puntuació Jugadors: A. Planes (2), B.
Oliver (1), M.Perelló (1), Antoni
Bergas (1), J.Bennasar (1), J.Alomar
(1), J.Bauza (1), D. Llabrés (1), Ll.
Llabrés (1), M.Llompарт (2), A.Planas
(2), M. Perelló (1), M.Serra (2).

23-10-88

CDA LLUBI 2 -- MONTAURA 0

D. Perelló
Ll.Llabrés.

Puntuació Jugadors: A. Planas (3),
M.Perelló (3), J. Bennasar (3),
J.Cladera (2), B. Oliver (1),
Ll.Llabrés (2), D. Llabrés (2), M.
Llompарт (3), D. Perelló (2), M. Serra
(3), J. Alomar (2), A.Planas (2).

Incidències: Targetes a J. Bennasar,
A. Bergas.

30-10-88

CAN PICAFORT 1 -- CDA LLUBI 0

Puntuació Jugadors: A. Planes (2), M.
Perelló (1), Jaume Alomar (1),
A.Bergas (2), J.Bennasar (1), J.
Cladera (1), J.Bauza (2), Ll. Llabrés
(1), D. Llabrés (1), M. Llompарт (1),
A. Planas (1), D. Perelló (1).

Incidències: Targetes a D. Perelló, A.
Planas.



EQUIP TERCERA REGIONAL CDA LLUBI TEMPORADA 88-89.

La primera paraula que pronunciarà aquest nin serà en mallorquí.

Els infants que arriben a la nostra illa són ciutadans del món per dret propi. La paulatina desaparició de les fronteres, l'expansió dels mitjans de comunicació i l'agilització dels transports, posaran a l'abast de tots aquests infants la possibilitat de visitar o de fixar la residència a qualsevol lloc del món. Per tot això no hi ha res tan important com

oferir-los, des de molt petits, la possibilitat que siguin vertaderament conscients de la seva pròpia identitat i que puguin sentir-se dignes hereus de tota la riquesa de la nostra cultura. La normalització de la nostra llengua i el coneixement de la nostra cultura és l'únic camí perquè puguin aconseguir-ho. La nostra obligació, evidentment, és facilitar-los-ho al màxim.

Ja treballam a la Mallorca del segle XXI!



CONSELL INSULAR DE MALLORCA