

n° 8



novembre de 1987

Depòsit legal:
PM-155/1986

**PRENSA
LIBRE**

castell llubi

REDACCIÓ:

grup CASTELL-LLUBÍ.

HAN COL.LABORAT:

Maria Vanrell
Antonia Mas.
Miquel de Son Frontera,
Beni-Felet
Joan Galma.
Josep Planes.
Josep Riera.

FOTOGRAFIA:

Miquel Castell.

REDACCIÓ:

Carrer de Santa
Margalida, 4.
t fon. 52 24 99.

**ADMINISTRACIÓ I
PUBLICITAT:**

Carrer Victoria, 8
t fon: 52 21 78.

IMPRESSIÓ:

'Apostol y Civilizador'
Convent, 7 PETRA.

300 exemplars.
100 ptes.

Agraïm a tots els que
d'una manera o altra
han fet possible
aquesta nova edició.

PORTADA: dues fotografies
de'n Pep Perelló 'Suau'.

Després d'aquets tres mesos d'estiu tornam reprendre la tasca de publicar el CASTELL LLUBÍ. Hi trobareu -no és una novetat- temes estentissos que malgrat el seu desfasament en el temps no volem deixar de publicar per l'interès intrinsec que tenen.

Han passat moltes coses aquest estiu, tantes que seria impossible voler-les condensar dins aquesta revista -una revista mitg endormiscada encara per la xafogor de la canícula- que a força de forces tornam treure a la llum i així també tornar reprendre el contacte amb la gent que nos estima.

Intentant seguir un fil cronològic la primera notícia que ens trobam és les "tri-eleccions" del mes de juny -municipals, autonòmiques i europees-, el resultat de les quals tots coneixem però que, sobre tot pel que fa a les municipals convé fer-hi un esment. Quatre foren els partits polítics que prengueren part a la campanya i que es varen disputar les nou cadires de "La Sala": Alianza Popular, Partido Demócrata Popular, Partit Socialista de Mallorca i Unió Mallorquina. Com fa quatre anys Unió Mallorquina tornà ésser vençador lo que, també com fa quatre anys, va permetre que D. Guillem Llabrés pogués tornar assegurar-se a la cadira que presideix la Corporació Municipal. Una novetat important fou l'aparició d'una nova estrella a la constel.lació del nostre firmament polític: el PDP que, no està gens malament per començar, va col·locar dos regidors nous a la Sala. El "pastel" quedava repartit de la següent manera: UM quatre regidors i per tant manté els resultats anteriors, PSM dos regidors i baixa dos, AP un regidor i baixa dos i PDP que s'incorpora amb dos regidors. (Per una informació més exhaustiva vegeu el comentari interior sobre aquest tema.)

I amb la calor també vengueren les tàperes que un any més anaren molt per davall del preu al que s'hauria de pagar al pagès que de sol a sol està ajupit amb una calor que socarra i que després de "fer números" com aquell qui diu no ha tret ni per s'emblanquinat. I el resultat ha estat a la vista, moltes de flors i conseqüentment molts de quilos de tàperes perduts. I si això fos poc encara n'hi ha que "s'emperren" a capficar els qui miren de "treure es carro" i "fort i no et moguis" "dassa qui venga" a mirar d'enfonsar la barca i "dur-ho tot a mal viatge".

No vos volem cansar més amb aquest preàmbul que per més que nos hi atensem serà incomplet. Només demanar-vos un altre pic que perdoneu la tardança.



Després d'una campanya electoral quasi inexistent -un acte d'A.P. per les eleccions autonòmiques, una festa amb còca d'U.M., un mitin i una festa del P.S.M., i una taula rodona convocada per aquesta revista i a la que tan sols es presentà el P.S.M.- el dia 10 de juny els llubiners, amb una participació record -el 80'5 % del cens electoral- es disposaren a elegir els seus representants a l'Ajuntament, al Parlament de les Illes Balears i al Parlament Europeu.

El que més crida l'atenció és el diferent comportament que han tingut els llubiners a l'hora de votar a cada una de les eleccions: a les Europees victòria d'A.P. (353) seguida molt d'aprop per U.M. (337) i després P.S.M. (168). A les Autonòmiques victòria d'U.M. que manté pràcticament els mateixos vots que al 1983, és a dir, 420, seguida per A.P. amb 308 vots -en perd 90 en relació al 83- i després el P.S.M. amb 208 vots i en perd 150 en relació al 83. Cal destacar en aquest sentit el fort increment del P.S.O.E. que passa de 24 (1983) a 111 (1987) i els 160 vots del P.D.P.

ELEC-

SIONS 87

Pel que fa a les eleccions locals, a l'Ajuntament de Llubi, els canvis han estat significatius en relació als resultats del 1983. Clara victòria d'U.M. amb 557 vots i quatre regidors (el 1983 obtingué 467 i també quatre regidors), seguit ja d'enfora pel P.S.M. i P.D.P. que obtingueren idèntics resultats 271 vots i dos regidors cada grup (el 1983 el P.S.M. obtingué 384 vots i quatre regidors). La força que ha sofert el recés electoral més gran ha estat A.P. que amb 161 vots sols obtingué un regidor (el 1983 tingué 360 vots i tres regidors).

Cal destacar, disn la formació del nou Ajuntament, la presència



d'una nova força el P.D.P. -grup que sense haver realitzat cap acte públic durant la campanya obtingué resultats remarcables-, i la repetició de l'aliança de les dues forces de la dreta que a l'anterior legislatura ja governaren el Consistori, A.P.-U.M. amb el mateix batle: Guillem Llabrés (U.M.).

També hem d'assenyalar el fet de que Llubí hagi passat de tenir onze regidors a nou pel decens de la població; així com que dels nou integrans de l'Ajuntament tan sols tres regidors repeteixen: el batle, en Tomeu "Guardiola" del P.S.M. i en Joan "de Son Jordi" d'A.P.; la resta són cares noves i a més en la seva majoria gent jove. Esperem que això es deixi sentir dins les actuacions de la nova majoria municipal.



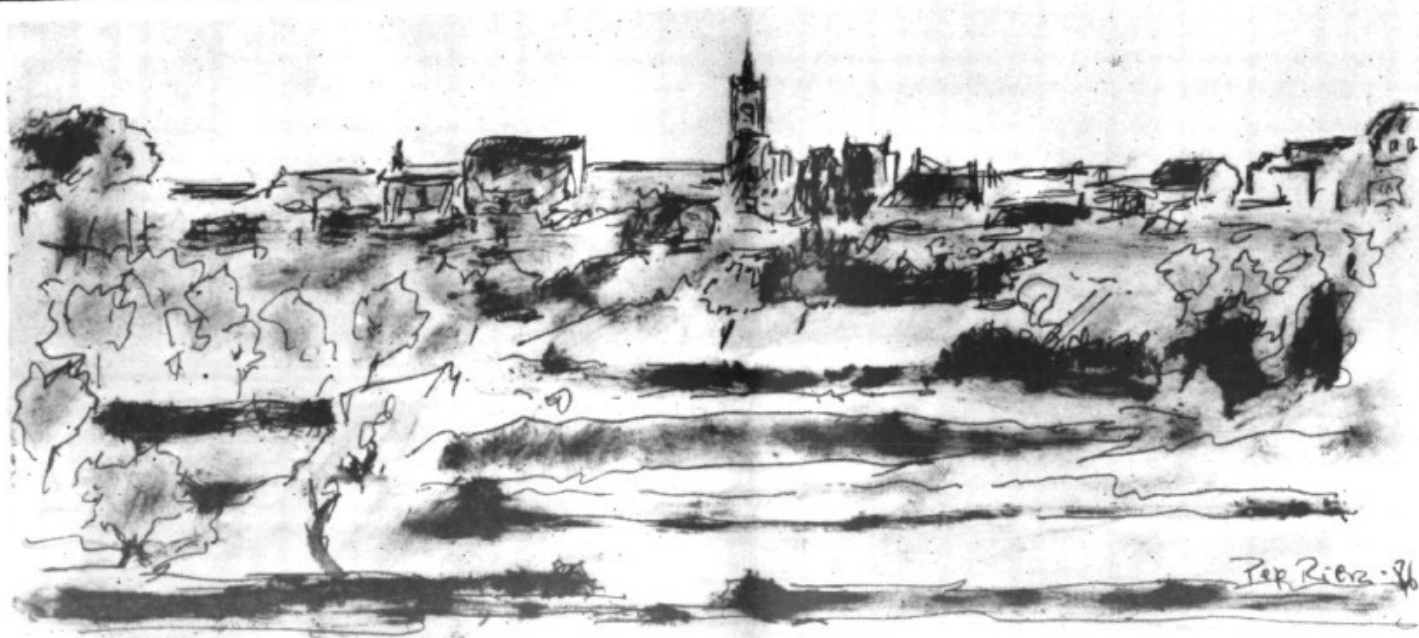
RESULTATS ELECCIONS MUNICIPALS A LLUBÍ.

10 de juny de 1987

PARTIT	CENTRE PARROQUIAL	ESCOLES	TOTAL	REGIDORS.
AP	71	90	161	1
PDP	139	132	271	2
PSM	115	156	271	2
UM	276	281	557	4

DISTRIBUCIÓ DE REGIDORS SEGONS LA LLEI D'HONDT.

PARTIT	TOTAL VOTS	1	2	3	4	5
AP	161	161	80			
PDP	271	271	135	90		
PSM	271	271	135	90		
UM	557	557	278	185	139	111



DIA

A DIA

200 NOUS TELÈFONS A LLUBÍ.

Des del passat 20, de juliol el nostre poble compta amb 200 noves línies telefòniques, i amb possibilitats d'atendre a noves demandes fins a un total de 600.

Les obres han suposat una inversió que supera els 21 milions de pessetes.

D'aquesta manera Llubí comptarà amb un número força elevat de telèfons, quasi uns 500 el que suposa una mitja de un telèfon per cada 4 persones.

NOU POLICIA MUNICIPAL.

Amb les Festes de Sant Feliu també estrenarem -a més de les carretes reformades dels caperrots que ja havien sortit per Sant Antoni- policia municipal, es tracta del jove llubiner Joan Bauça "Carrerres".

Fareix que les seves primeres actuacions van encaminades a fer recordar a tots els llubiners les regles més essencials de la circulació i sobre tot dels aparcaments de vehicles posant molts d'avisos que seria de desitjar que no es transformassin en multes.

CAFETERIA

Can Vicari

Av. Son Margel, S/N
Tel. 522143

TOT - NET

MERCAT DE TENIS
Juan Crespi, 13 - Local 4
Tel. 454898

LDS GERRNIDS
Sta. Catalina de Sena - Local 10
Tel. 713874

demografia

ADECENTAMENT DE "LA CALLE BERNARDO DE RIPARIA".

Al llarg dels mesos de juliol i agost s'han duit a terme les obres de millora a l'asfaltat i conduccions d'aigua de la "calle Bernardo de Riparia" per un pressupost d'uns 9 milions de pessetes.

L'obra ja està enllestida i pareix que des d'ara no podran passar grans camions per dins el poble com passaven fins ara i que contribuïa al deteriorament de l'asfaltat.

Mentres durava l'obra es notà un increment de transit pesat -grans camions- pels carrers interiors i sobre tot per la "calle Alomar" que ha sofert les conseqüències: voravies i aceres destrossades ja que debut a la seva reduïda amplaria -recordem que és de dues direccions- els camions havien de pujar amb tot el seu pes per damunt les aceres.

LA COLLITA D'AMETLLES.

Som a n'el temps de la collita d'ametlles, qui més qui manco ja hi haurà anat qualche dia i suposam que a hores d'ara quasi tothom ha acabat la recollida, però el problema, com ja passava amb les tàperes d'enguany, és el baix preu d'aquest producte que segons ens han informat és situa per les 90 pesetes/kilogram d'ametlla. Amb una paraula, no hi haurà cap pagès que es faci ric amb les ametlles d'enguany, a més els ametllers tampoc no han tingut cap esplet.



"la Caixa"
CAIXA DE PENSIONS

NAIXEMENTS

Pere Joan Llompart Beltran, fill de Miquel i Maria. 19 de juny del 1987.

Miquel Angel Mateu Capó, fill de Joan i Apolònia Antònia. 27 de juliol del 1987.

MATRIMONIS.

Jaume Ramis Sastre de Nantes (França) amb Daphne Grace Tyers de Plumstead (Anglaterra). Matrimoni per lo civil celebrat a la Sala del Jutjat de Pau de Llubí el 23 de juliol del 1987.

DEFUNCIONS.

Catalina Ramis Amengual, de 93 anys.

Gabriel Perelló Oliver, des Serral de 59 anys.

Miquel Perelló Serra, de Ses Planes de 69 anys.

Antònia Llabrés Comas, de Can Setrill de 75 anys.

Margalida Llabrés Ramis, de Can Cortaneta de 80 anys.

NOUPOU

distribuidors:

HNOS. PERELLO, S.A.

Carrer Cardenal Cisneros, 65 INCA
TEL. 503909

-pollestres
-trossetjat
de pollestre
-gallines
-conills
-ous

EL NOU CURS ESCOLAR 1987-88.

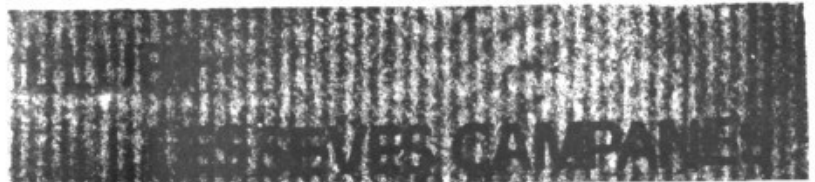
Ja ha començat el nou curs a "Ses Escoles" i amb ell s'estrena un nou director, En Biel Gelabert "Jeroni", i també s'ha renovat amb tres noves professores el claustre, cal assenyalar que enguany l'equip de mestres -8 en total- és íntegrament mallorquí, esperem que això ajudi a fer un ensenyament més arrelat al nostre medi i amb la nostra llengua.

Però els problemes continuen a les nostres escoles, no pareix que hagi passat un estiu perquè les aules del edifici nou encara estan tancades a l'espera de la decisió de les autoritats: s'ha fet una prova de pes i ara s'en ha de fer una altra pel forjat del pis. Per fer tot això no s'han aprofitat els tres mesos de vacances i ni el MEC ni el nou Ajuntament han fet res, per això no és gens estrany que el començament de curs hagi suposat la reparació dels problemes d'espai físic: On situar els 4 cursos que no tenen aula?, la solució, la mateixa que el curs passat, el Centre Parroquial i a Ca Ses Monjes, però enguany faltava una altra aula perquè el menjador de "Ses Escoles" es volia utilitzar com a sala de plàstica i d'educació física, però no ha estat possible, i després de que el primer dia de escola els al·lots de vuitè no tinguessin local i fossin enviats a ca seva -al·lots assignat per l'Ajuntament, que era "es quarto des piano" de Ca Ses Monjes, no hi cabien físicament- el problema es solucionà ocupant de bell nou el menjador i sacrificant per això tots els altres cursos que per les activitats de plàstica i psicomotrius hauran de cercar una altra solució.

ESCATILS.

El nét demana a l'avi:

- És veritat que la riquesa pudeix?.
- Sí, fill!... però la pobresa mata.



GOVERNIBALEAR



Conselleria d'Educació i Cultura

La primera referència històrica a les campanes del poble de Llubí la trobam a un document de l'arxiu parroquial l'any 1800. En aquest document es parla de la venda d'una campana anomenada de Sant Miquel per la que es varen pagar 147 lliures i 7 sous. Durant el període que va des d'aquesta data fins a la reestructuració del campanar tal com el coneixem actualment, durant els anys 1924-25, la nostra parròquia només va comptar amb dues campanes, una de les quals durant molts d'anys va estar escardada.

Com deiem abans va ésser l'any 1924 quan es va iniciar la reforma i renovació de les campanes. Aquesta reforma va ésser duita a terme per el aleshores ecònom de Llubí Don Sebastià Caldentey. Però qui realment impulsà el projecte va ser el seu predecessor, l'ecònom Don Gabriel Tomás. Les noves campanes es fabricaren en una fundició de Madrid l'any 1924. El contracte era de quatre campanes de pes 600, 185, 95 i 25 kilograms pagades a tant el kilo posades en el moll de Palma, aquest preu era de cinc pessetes. A més a més el contracte diu que el constructor se'n havia de dur la campana trencada per refondre-la i la pagava a tres pessetes el Kilogram. Així doncs, a partir d'aquell moment Llubí tendria cinc campanes, quatre al campanar, les més grosses, i una sobre el presbiteri, popularment anomenada 'es repicó'.

Les quatre campanes del campanar són les següents:

1-La primera i més grossa és l'anomenada de SANT FELIU, en honor al patró del poble. Du la següent inscripció: 'In honorem Sti Felicis titularis Ecclesiae Parroquialis Castri Lupi MCMXXIV'.

2-La segona, una de les dues primitives, podria ésser la de Sant Miquel i du la següent inscripció: S F elemosinis 1829 Pia bm Me fecit Cadbe'.

3-La tercera en honor al SAGRAT COR DE JESUS, du la inscripció següent: 'In honorem Sacraei Cordis Jesu. Anno Domini MCMXXIV. Fundición del hijo Ernesto Linares Pérez. Proveedor de la Compañia de Madrid.(Carabanchel).

4-La quarta en honor a la INMACULADA, du inscrit: 'In honorem Beatae Inmaculae Conceptionis Mariae Virginis Anno MCMXXIV.'

La quinta campana és com hem dit la popularment anomenada 'es repicó' i està dedicada a SANT GABRIEL.

No hi ha cap dubte que el tocar de les campanes era un element molt important dins la vida quotidiana dels pobles de Mallorca. No es podia concebre cap funció religiosa sense l'intervenció de les campanes: misses, oficis, funerals, rosaris, l'Ave Maria, Doctrina, 'Santos', etc., tot sempre amb l'acompanyament del so magnífic del campanar. La funció principal però del tocar de les campanes era que els habitants del poble poguessen identificar els actes religiosos, o altres o per avisarlos d'algun esdeveniment important que requeria la presència de tots. Així ens trobam per exemple amb la 'senyal de foc', igualment a mitjà segle XVI es deixaren sentir amb cruesa, especialment a certs indrets de la costa mallorquina les incursions pirates que tant de mal feren als pobles afectats. També les campanes avisaren als habitants per lluitar contra l'enemic.

En un fullet editat a Llubí l'any 1924 en ocasió de la reforma de les campanes i titulat 'Nova organització dels tocs de campana' ens trobam amb les disposicions pràctiques per tocar les campanes segons els actes litúrgics, o civils que anunciaven. Per exemple: La 'Missa de jorn o primera, se tocarà sempre a la primera (campana) per espai d'un quart a bataiades clares, d'una a una, començant amb tres seguides i acabant amb una dotzena d'espeses. Se quedarà ventant una estona la quinta (repicó)'. La 'Senyal de foc, sa tocarà a bataiades espeses una amb la primera i l'altra amb la segona'. etc. I un apartat important és el referent a 'funerals i enterros' a o n



El campanar de Llubí cap el 1900.

es distingia el 'senyal', 'processó d'enterro' i 'funeral'. Hi havia quatre categories de funerals, per ordre descendent eren les següents: 'de cera nova', 'de segona superior', 'de segona inferior' i de 'tercera', a més la 'senyal i processó d'aubat' quan el mort era un infant.

D'aquesta manera les campanes eren presents dins la vida quotidiana dels llubiners. Era una coexistència natural amb les seves alegries i penes, amb els seus treballs i festes. Els habitants no se'n adonaven però les campanes influïen fins i tot en el seu parlar: 'tant t'és repicar com tocar de mort' hem sentit a dir alguna vegada. Ara, a poc a poc les campanes van enmudint, tantmateix ningú les escolta. Potser algun dia ho feràn definitivament, cansades del impúdic renou de la nostra època.

Volem manifestar el nostre agraïment a l'amo Antoni Planes 'Escolà' per les seves valuoses informacions. Les fons escrites són de l'arxiu parroquial.

FORA VILA

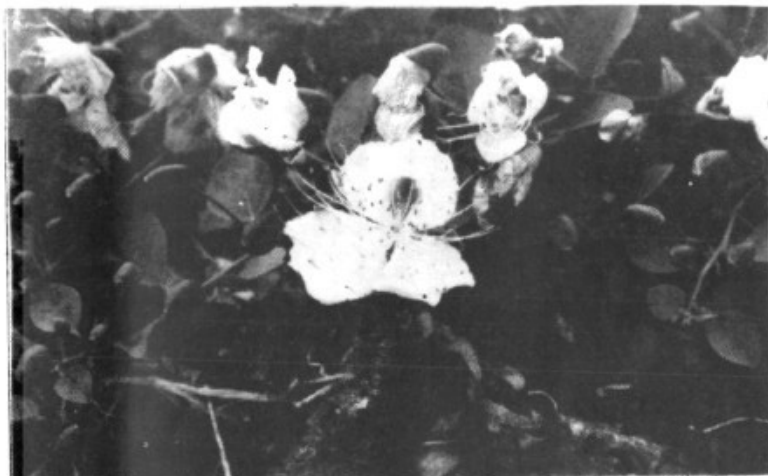
TAPERES : UNA COLLITA POLÈMICA.

El que pareixia ésser producte esperançador pel fora vila llubiner ha esdevingut aquets darrers anys font de polèmica i de controvèrsia que enguany ha tengut unes fites molt marcades i reflecteixen molt bé que la crisi també ha arribat a n'aquest sector de l'agricultura.

Quan al principi de l'estiu es varen donar a conèixer els preus que es pagarien als pagesos per les seves tàperes - cent pessetes les grosses i tres centes les petites - es va veure clarament que altra cop aquest estiu tornaria ésser pèssim pels pagesos que confiaven amb les seves tàperes i efectivament els preus gaire bé no es varen modificar en tot l'estiu.

Amb relació amb aquest tema, una informació apareguda al Diari de Mallorca sobre la S.A.T. "Sa llubiner" pareixia voler "afegir algo a n'es banyat" per quant feia unes revelacions, creim que molt desafortunades i poc contrastades amb la realitat objectiva dels fets dient que la S.A.T. "Sa llubiner" -el comentarista la mal anomenava cooperativa- desapareixia. Textualmet: "Esta situación (la de que els pagesos han perdut l'interès per les tàperes) se suma a la desaparición de la cooperativa de LLubí, especializada en esta comercialización y que ha dejado de vender y ahora entrega su producción a alguno de los dos principales exportadores de Mallorca" (Es refereix segurament a Islacapers i Conservas Rosselló). D.M. 24 de juliol del 1987.

Aquesta mala informació va fer que els responsables de la S.A.T. "Sa llubiner" contestassin per tal de clarificar les coses, així enviaren una carta al D.M. que no ha estat publicada i també al CASTELL LLUBI que ara publicam.



Finalment, un altre tema que va donar que parlar -i molt- tant a la premsa com a les tertulies del carrer va ésser l'assumpte de la finca dedicada al monocultiu de la tàpera de Son Mesquidassa. Aquesta finca que pertany al terme de Felanitx està molt vinculada a l'empresa de Llubí "Conservas Rosselló" de tal manera que la seva producció va a parar a n'aquesta empresa. La polèmica va esclatar quan a la premsa de Mallorca apareixien unes informacions sobre pressumptes males condicions sanitàries dels recollidors -gent de raça gitana- ventilades pel sindicat U.G.T.. Finalment l'assumpte es resolgué amb la partida dels jornalers cap a la seva terra.

De tots aquets fets creim que la conclusió a la que es pot arribar és que el camp llubiner i particularment el sector dedicat al cultiu de la tàpera atravesava una forta crisi potser comparable a la de l'època en què les tapereres s'arrabassaven perquè feien nosa a les relles de les arades. I també a la següent conclusió a que s'arriba és que els organismes competents han d'actuar en la direcció d'ajudar a l'agricultor que viu d'allò que sembra perquè d'altra manera aquest producte que diu molt de LLubí simplement passarà a la història.

AGENCIAT

ELABORAT

Gabriel Ramis

C/. Capitán Castell, 7
Tel. 522334 LLUBI



S.A.T.
«Sa Llubinera»

C/. Doctor Fleming n.º 6
LLUBÍ (Mallorca)

AL Sr. JAVIER MATO

Sr. Director:

Le agradecería la publicación de esta carta, dirigida a su colaborador en agricultura, Javier Mato.

En la pasada edición del viernes 24 de Julio, se publicó un artículo sobre la cosecha de alcaparra de Mallorca, citando hechos respecto a nuestra sociedad totalmente falsos, los cuales le paso a citar y corregir para que sirva de buena información así como, aliviar el mal estar que ha causado entre los Socios de la SAT "SA LLUPINFRA".

Nuestra Sociedad, no "" ha dejado de funcionar como exportadora de alcaparras"", y no "" ha dejado de cumplir en parte, con sus compromisos""; ni ""contaba con una producción escasa que le hacía difícil mantenerse en los mercados internacionales"".

Habría que agradecerle, Sr. Javier Mato, el transmitir que nuestra Sociedad, después de un año de su fundación, ya está compitiendo en los mercados internacionales, cuando a algunos de sus exportadores, les ha costado más de cincuenta años el conseguirlos. Este es el sueño más anhelado para los años venideros, Dios mediante.

Nuestra Sociedad se fundó a finales del 85, para conseguir un mejor precio de la alcaparra para sus Socios productores, frente a los ofrecidos por los dos principales exportadores de Mallorca; y tengo el orgullo de comunicarle que lo estamos consiguiendo. En el 86, como vd bien sabe, las alcaparras no se pagaron ni una peseta más de las 200 pts/Kg (100 y 200 según la calidad); Nuestra Sociedad las abonó a sus Socios productores a 100 y 350 pts/Kg. Estas mismas alcaparras, en el 87 se han vendido a estos exportadores (esto si es verdad), a más de 150 y 400 pts/Kg respectivamente. Lo que demuestra que en vez de HUNDIRSE, ("" Hundimiento de cooperativa""), va **FUNCIONANDO** (""Desaparición de la cooperativa de Llubi""), defendiendo en lo posible los intereses de sus Socios.

Podría ofrecirle otros datos como, nuestra producción en nuestro primer año 1.986. Pero si sus dos más importantes exportadores nos han comprado; es que fueron Ellos los que tuvieron una producción escasa", y para cumplir con sus compromisos internacionales, tuvieron que comprarnos la nuestra.

Esperando que en el próximo año, se informe adecuadamente antes de publicar conceptos o hechos erróneos y falsos, que en nada ayudan o van ""en contra del cooperativismo"".

Le saluda atentamente.

Juan Ramis Feliu

Presidente

Llubi a 29 de Julio de 1.987

EL PROBLEMA SANITARI: UNA POLÈMICA QUE CONTINUA.

El tema dels anònims dirigits al metge titular de Llubí juntament amb la possibilitat de que en un futur més o manco immediat el poble de Llubí pugui gaudir d'una plaça de metge lliure han estat els dos temes que aquest estiu, en matèria de sanitat, més han donat que parlar a la gent del nostre poble.

Efectivament, a principis d'estiu i per si la calor fos poca es va llançar la bomba de que els anònims que el metge havia rebut amb relació a l'espínos tema de les firmes presumptament havien estat escrits del seu puny i lletra. El tema novament fou comentat per la premsa regional fins el punt que es va saber que l'escrit en qüestió havia estat estudiat per tècnics de grafologia de la Direcció General de la Guàrdia Civil. Els resultats de la investigació els desconeixem però en cap moment s'ha confirmat el punt de l'autoria dels anònims.

Tota aquesta problemàtica forma part d'un problema més greu i complexe i és el de l'enfrontament d'un sector de la població de Llubí i de certs elements de l'Ajuntament contra l'actual metge titular i la necessitat o no d'una nova plaça de Medicina General pel nostre poble. Amb relació amb això darrer també aquest estiu va ésser dictada una Resolució de la Direcció General de Serveis del Ministeri de Sanitat i Consum per quant estimava el recurs d'alçada interposat pel batle de Llubí contra la Resolució de la Direcció General de l'Insalut de data 9 de maig de 1986. Aquesta resolució suposa la possibilitat de que Llubí pugui tenir un altre metge donat que com esmenta l'escrit Llubí disposa del volum de cartilles suficient per a una plaça de metge lliure.

BARRIO

(C/. Arxiduc Lluís Salvador, 24)
Tel. 75-50-49 PALMA

AUTOCARS P. CARBONELL
LINIA Palma-Esporles-
..... Banyalbufar-Estallencs: ..

ENTREVISTA

Aprofitant que, com cada any, ha vingut a passar les festes de Sant Feliu a Llubí, hem parlat amb la presentadora de programa que emet la TVE-Balears durant els mesos de juliol i agost, Maria de la Pau Janer i Mulet, subscriptora de la nostra revista i que com ja sabrán la majoria dels lectors de CASTELL-LLUBÍ, per part de mare és d'ascendència llubinerà, concretament de la família de Cas Potecari.

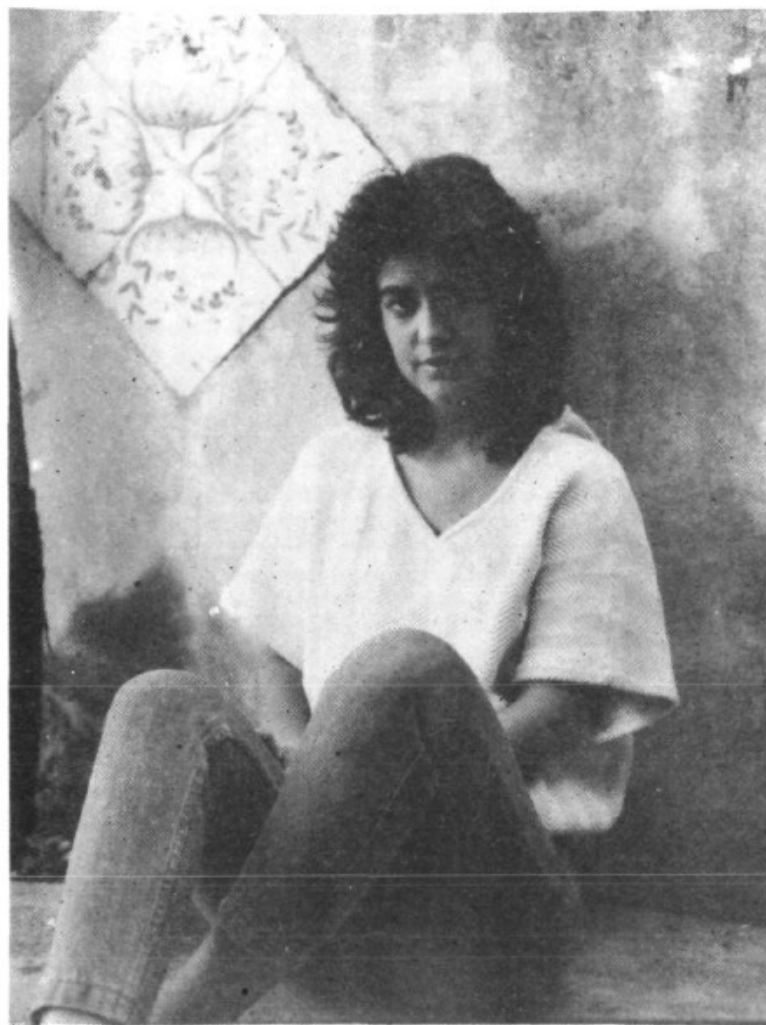
- Pau, com vares entrar a la televisió?

En Joan Carles Muntaner, que és el director dels informatius de televisió cercava una presentadora per al programa d'estiu. Un professor de la Facultat que és de Bunyola, com ell, em va proposar que fes les proves per entrar-hi. Les vaig fer i després d'un temps, dues o tres setmanes, quan ja havien fet les proves, en Joan Carles em va telefonar per dir-me que m'havien acceptat.

- Com prepareu els programes?

Cada matí en Toni i jo arribam allà a les vuit i amb un periodista preparam el guió. Nosaltres mateixos redactam les preguntes de les entrevistes, els textos que hem de llegir i jo tradusc del castellà els episodis de la sèrie LA NOSTRA HISTÒRIA que emetem tres pics per setmana.

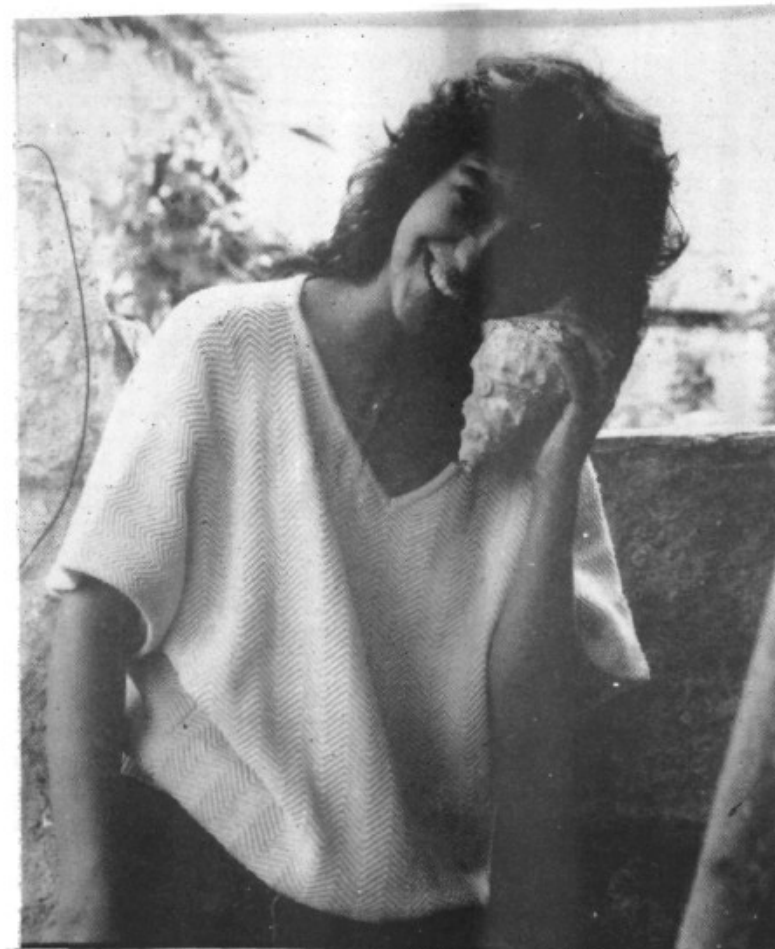
- Supós que el fet de presentar en directe és difícil, però el que m'agradaria que em diguessis és si aquesta tensió que sents té d'alguna manera compensació?



El fet de presentar en directe és dur i difícil perquè estar davant una càmera et condiciona molt. E moments abans de començar el programa són els pitjors quan ja has començat perds la por. De totes maneres fer programes en directe és com realment aprendre a estar davant una càmera i per altra banda l'experiència de viure el món de la televisió i de conèixer gent compensa els nervis.

- Et preocupes per parlar bé la nostra llengua?

Si, és un dels aspectes que més em preocupa a l'hora de fer el programa. Vull fer un ús de la llengua correcta i a la vegada entenedor i normal. És a dir, sense paraules que són estranyes, però també sense castellanismes ni incorreccions. El fet d'estudiar filologia m'ajuda en aquest intent.



- I ara per finalitzar aquesta entrevista conta'm qualche anecdota que ben segur que te n'hauran passat moltes.

Durant els primers dies del programa tant en Toni com jo estàvem molt nerviosos i passàvem la darrera hora abans de començar el programa sense poder seure, bevent aigua perquè dels nervis havíem perdut la veu i recorriem els passadissos de la televisió amunt i avall. Ara, afortunadament, ja hem superat tot això.

Les darreres eleccions municipals han duit personal nou a 'La Sala'. I joves, que esperam sàpiguen administrar una bona dòsi de treball i il·lusió per dur endavant el projecte de fer un poble més viu i pròsper.

Na Margalida Miquel -da Ca Na Rossa- i En Jaume Cardell -de Vinagrella-, ambdós de la candidatura d'UM són responsables respectivament de les àrees de Cultura i Esport, dues àrees creim que molt necessitades ara i sempre i que tradicionalment han estat les germanes pobres de la política municipal al nostre poble.

Na Margalida estudia filologia hispànica a la Universitat de les Illes Balears i En Jaume treballa a l'hosteleria a més d'esser president de l'escuderia 'S'Auberg' d'automobilisme.

Castell-Llubi. Perquè vos presentareu a les eleccions?

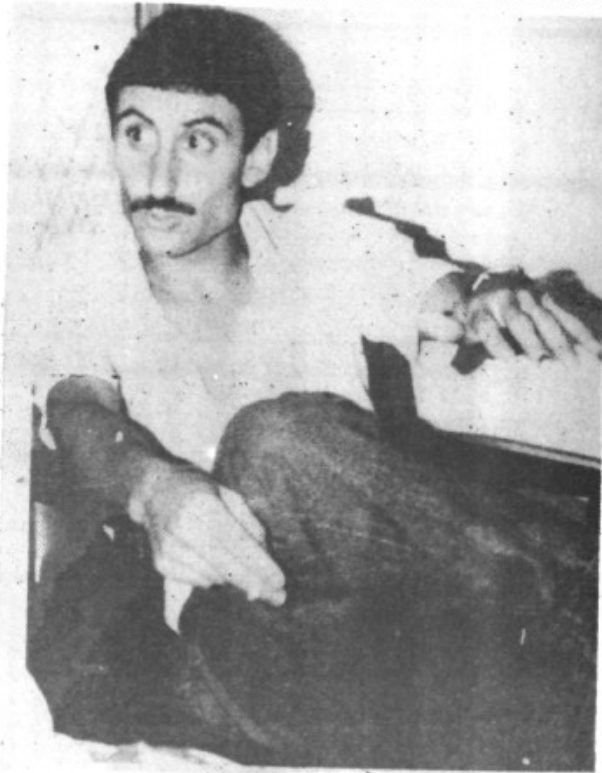
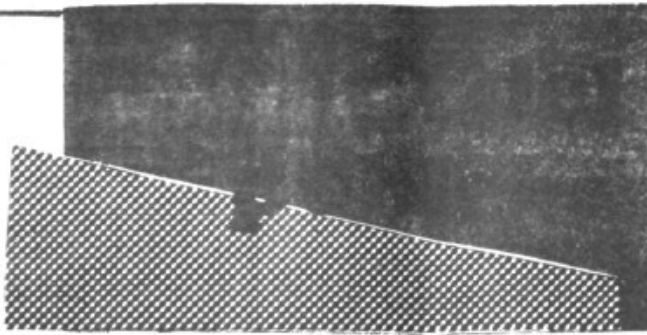
Margalida Miquel. Posar una al·lota dins la llista crec que és un fet testimonial. Bàsicament lo que m'ha impulsat a formar part de l'equip d'UM ha estat per donar el meu suport a n'aquesta candidatura.

Jaume Cardell. Una de les coses que més he sentit durant aquests darrers anys ha estat sentir parlar de Llubi com a sinònim de d'escàndols i polèmiques constants. Pareixia que la gent externa només coneixia Llubi com un poble problemàtic. Vaig entrar a l'Ajuntament amb la condició de treballar en equip. Crec que per arreglar les coses s'ha de tenir esperit de cooperació.



C-LL. Una de les coses més rellevants pel que fa a política Cultural és la Casa de Cultura. Quina és la fase en que es troba actualment i com serà en el futur?

M.M. Dins un any teòricament la Casa de Cultura ha d'estar definitivament acabada. Gran part està dedicada a la tercera edat. Una altra part està dedicada a la biblioteca municipal. També es podran fer actes com per exemple conferències, representacions de teatre i altres al saló principal. A més a més la Casa de Cultura es el lloc idoni per dur a terme exposicions de tot tipus.



Evidentment quan les obres hagin acabat tothom qui vulgui podrà emprar el local que crec que tindrà molta utilitat.

C-LL. Creis que una vegada finalitzades les obres de la Casa de Cultura la gent espontàniament hi anirà?

M.M. La nostra línia d'actuació és estar oberts a tothom i a totes les iniciatives. No creim que es tracti de plantejar una línia determinada i monolítica. Entre altres raons perquè tenim poca experiència en aquest camp. A més a més la cultura és una tasca col·lectiva, és tracta de que la gent faci un esforç de col·laboració.

C-LL. A l'àrea d'esports també hi ha en marxa el Poliesportiu Municipal. Com és el seu futur?

J.C. Com a cosa immediata hi ha el projecte de fer un túnel que connectarà el camp de futbol amb les casetes. A més a més es durà a terme un equipament més adequat del camp d'esports i tot això sense grans despeses econòmiques.

Al Poliesportiu encara li fa falta una piscina i un bar. Però això són coses que duen molta de feina i valen molts de doblers de manera que això s'haurà de fer més a poca poc.

Naturalment hi ha altres aspectes importants dels que no hem parlat pel que fa a Cultura i Esports. Potser ara és un poc prest per analitzar-ho tot. Però hi ha coses que no es poden deturar per més temps.

Des d'aquí desitjam sortir per aquesta tasca alhora difícil i estimulante.

JOSEP TUGORES FLORIT

**Taller de ferreteria i
fusteria metálica**

**Portes basculans i
practicables**

**Correr Cruz, 114 (LLUBI)
Tel. 520462 (SINEU)**

**CARNISSERIA
CASTELL**

**Plaça Generalísimo Franco, 5
Tel. 522069 LLUBI**

ALA SALA

Després de les eleccions de dia 10 de juny i una vegada constituït el nou Ajuntament, el passat 30 de juny amb l'elecció de Guillem Llabrés -amb 5 vots, quatre UM i un AP- com a batle de Llubi, el nou organigrama i règim de sessions del Consistori serà el següent:

a) Règim de Sessions: un plenari ordinari cada trimestre al segon dimars dels mesos de setembre, desembre, març i juny, a les 21,30 hores.

b) La Comissió de Govern quedà constituïda el 28 de juliol i els seus components són: el batle, Rafel Alomar d'UM, Joan Ramis del PDP i Joan Capó d'AP. El Decret d'Alcaldia no hi anomenà cap representant del PSM. Les sessions seràn quinzenalment cada dimars a les 14 hores/.

c) Es creen dues Comissions Informatives de caire permanent, on hi estan representats els quatre grups polítics a raó de 2 per UM i un per cada un de la resta de grups.

- Comissió Especial de Comptes i Hisenda, que es reunirà de forma ordinària una vegada cada trimestre.

- Comissió Informativa General de Govern, Obres i Serveis, amb una sessió ordinària mensual.

d) Designar primer tinent de batle a Rafel Alomar Lladó (UM) i com a segon tinent de batle a Joan Capó Munar (AP).

e) S'anomena Dipositari de Fons a Joan Capó Munar d'AP.

f) Representant de l'Ajuntament a la Mancomunitat del Pla a Rafel Alomar (UM)

g) Representant de l'Ajuntament a l'escola a Margalida Miquel Perelló.

h) Designar els següents regidors com a responsables de les àrees respectives:

-Hisenda a Joan Capó Munar (AP)

-Govern Interior, Població i Funció Pública a Rafel Alomar Lladó (UM)

-Agricultura a Joan Ramis Feliu (PDP).

-Educació, Cultura i Festes a Margalida Miquel Perelló (UM).

-Abastiment d'aigua potable, i Enllumenat Públic a Bernat Perelló Mateu (PDP).

-Esports i Poliesportiu Municipal a Jaume Cardell Perelló (UM)

Des d'el plenari de constutució del 30 de juny s'ha celebrat al juliol un plenari extraordinari i una comissió de govern. Durant el setembre un plenari ordinari, on es deixaren entreveure novament els enfrontaments entre la majoria i el PSM i dues comissions de govern. En general els acorts presos eren de pur tràmit.

TALLER MECANIC
GERMANS TORRENS
 Reparacions en general
 Planxa i pintura
 Servici camió - grua
 C/ José Antonio, 3 - Tel. 522297 LLUBI

«CAPÓ»
 LIMPIEZAS INDUSTRIALES

 LLUBI
 52 21 56

CADA COSA AL SEU TEMPS I A L'ESTIU CIGALES.

A. Mas.

Ja som al darrer dia del mes de juny. Els nins comencen les vacances. Sembla mentida que aquells primers batecs temorencs d'aquells infants que arribaren per primera vegada a SES ESCOLES, en cara il.lusionada i cartera nova, avui i fa molt de temps, ja les tenguem sense aquella "poreta" a allò que fins ara les pareixia una experiència tan nova i desconeguda.

Aquest curs acabat ha tengut molts de problemes i moltes de dificultats com tots voltros ja sabeu.

El contratemps de "més embalum" ha estat el deplorable estat de l'edifici nou que ha obligat a acondicionar uns locals per impartir classes a determinat grup d'alumnes.

Durant el mes de juny es va fer la prova de força, que ja està llesta, però que encara la gent no coneixem els seus resultats.

Desgraciadament la salut dels mestres d'aquest poble de cada vegada va pitjor; hi ha hagut baixes de tot color, encara que el malalt és, en veritat, el qui ho passa pitjor.

Com a fet remarcable hem d'assenyalar la jubilació del que fou mestre i director D. Miquel Bonnin, al qual agraïm fortament la seva dedicació a l'escola i li desitjam que no li falti força i nervi per entrecavar tan bé el seu hortet.

A tot balanç sempre hi ha aspectes positius. L'escola de Llubi també n'ha tenguts. El primer ha estat la feina i la serenitat del nostre director n'Àngel, persona molt responsable, molt oberta i molt humana que ha dedicat tots els seus esforços a millorar dia a dia tota l'activitat escolar.

Les seves preocupacions pedagògiques, n'hi havia moltes més dins el seu capet, eren:

Col·laboració

-Desterrar el càstig físic als nins.

-Augmentar la participació de la comunitat educativa (nins, pares i mestres). Un exemple de tot això ha estat la publicació de LA COMUNITAT ESCOLAR.

-Potenciar i fomentar (recordem que ell era un mestre peninsular) la Llengua i Cultura de les nostres Illes.

-Impulsar (juntament amb altres mestres) els curssets i taller d'Informàtica.

Un altre aspecte positiu ha vingut per part de l'APA.

Tots sabem que cada any hi ha renovació de la meitat dels membres de la Junta Directiva i enguany hi ha hagut canvi de President, En Toni Contesti, persona que des d'el primer moment organitzà l'APA en distintes seccions que funcionen amb molta de regularitat.

S'ha fet moltíssima feina per la creació i funcionament de l'esport escolar. s'ha programat curssets, conferències, concerts, teatre, celebracions,...



Oficinas
Obispo Llopart, 40 - 1.^a
(Galerias Moll-Vell)
Tel. 504350 INCA

San Fello, 66
Tel. 522248
LLUBI

Miguel Perelló Alomar

AGENTE DE SEGUROS COLEGIADO N.º 49971

No seria mai completa la llista d'actuacions per no oblidar a ningú. Aquest és el moment per agrair públicament el seu esforç i la seva col·laboració.

Se badaràn les ametlles i estaràn a punt de badar-se les portes d'un nou curs. Tots són conscients de la panoràmica que ens espera, però tots creim il·lusionats que la tasca continuarà valenta i segura.

PER SANT FELIU, SEIXANTA ANYS ENRERA.

Beni-Felet.

Seixanta anys enrera, benaurats els qui ho puguin contar, la temporada de feina càmpero de ple i mig estiu, des de trenc d'auga fins entrada de fosca, era molt penosa: segar i fer garbes, estendre a l'era i batre, ventar, entrar el gra i la palla, tapar l'era amb pallús o alga per a guardar-la del temps, fer goret, recollir les ametlles, figues i garroves sota un sol xafogós, rellentós i aficadís fins al moll dels ossos, la majoria de tandes just amb un plat de sopes bullides amb un poc d'oli un all i una tomàtiga mig sofregida, escudella fresca només un pic a la setmana, les madones no tenien massa temps per a la cuina, ni per fer bugada, i, per apagar la set, aigua del gerricó guardat sota una gavella, ombra de garrover o figuera perquè no perdés el frescor, i just descansant allò més necessari durant setmanes i més setmanes entre suor, pols i ertes.

Contam amb la participació de tothom, perquè l'escola és de tots i estam segurs que el recentment elegit director, Biel Gelabert, al qui des d'aquí felicitem sebrà ésser un bon timoner i sebrà mantenir sempre ben inflades les veles.

Col·laboració

TOTHOM TENIA FEINA.

Els al.lots, amb calçons curts i camisa de llista força apadaçats, el pèl del cap tallat a zero que lluentjava com una bolla de billar; els avis amb cassot, capell negre i mig llefardós per l'ús, segurament el que havien estrenat el dia de les sevès noces, i les àvies amb rodò (falda de brinet filat i teixit en casa), gipó o marinera, manegots, mocador pel cap i capell de paumes, feien les feines més lleugeres com eren les de collir tàperes, espigolar, pellucar i reblar. Tothom tenia feina. Fins i tot els més menuts, sense calçons i arrossegant el cul per terra, es feien de tets uns amb els altres. Les àvies, que sempre foren malsufrides, sobretot si els nêts venien de la part de la nora (d'aquí que mai no es poguessin veure nora i sogra), solien portar una tanyada d'ametller perquè els al.lots romanguessin embabalits davant els nius adormissats amb el xiulet eixordador de les cigales. Els avis, en canvi, eren molt més tolerants.

MUSIC BAR
TRUI

Carrer Capián Castell, 9
Tel. 522038 LLUBI

COQUES I AIGUAMBNEU.

A l'entremig d'aquestes messes, a vegades massa llargues i poc retens, temps en què el sol qualment bruixes de foc balla pels sementers i ho torra tot (en raó deien nostres avis "fa un sol que crema el cul a les llebres"), la festa major a la vila: Sant Feliu, el premi ben merescut a un dia i mig de descans físic per a unes persones que de sol a sol i remullats de suarda, menjaven pols i terra roja. Per Sant Feliu, doncs, coques dolces i aiguambneu. Les tradicionals coques de Sant Feliu són pastades amb ous, sucre, saim, un poc d'oli i llavors tovades.

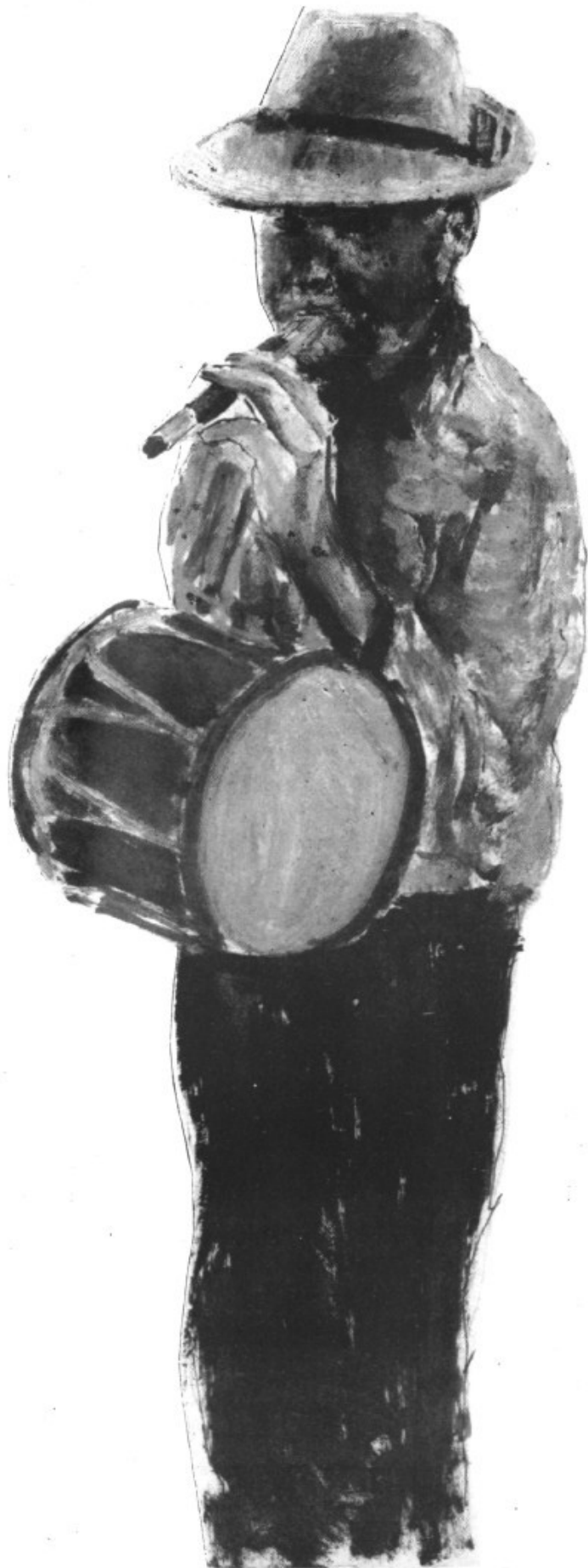
L'aiguambneu era una mena de gelat amb sucre, llet d'ametlla i canyella de canó. Grans i petits en feien bulla.

EMOCIÓ I ESPERANÇA.

Vuit dies abans de Sant Feliu, el dia de la festivitat de Sant Jaume, a les tres de la tarda del sol de llavors que era més pagés que ara, repicaven les campanes en senyal d'eposar la bandera del Sant (avui manllevada) al capdamunt del torrassa del campanar, que hi romania fins vuit dies després. Les òlibes també en feien de festa, veient aquell domàs; però els al.lots i els jovençans, emocionats i esperançats, encara en feien molta més: els al.lots, els qui gaudien de dues dècimes, per a poder comprar una llepolia i els jovençans per a poder rellar una estona més amb la seva promesa, ballar una mateixa amb ella al so de les xeremies, convidar-la a un tassó d'aiguambneu o a una macada de confitats, tot depenia de la posició, econòmica de cadascun. Els promesos no anaven de la mà, com ara, sinó una passa enfora un de l'altre i ben vigilats per tota la cort familiar: mare, germanes, ties i qualche germà verrenc que, en qualche ocasió, trobava barra de cap.

L'emoció i l'esperança davant les festes patronals era ben palesa, des dels més grans fins als més petits.

Segurament, demà serà l'avui d'ahir. Així, doncs, bones festes de Sant Feliu, bones porcelles rostides, bones torrades de peix amb llagosta i ... si això és guerra que no vengui la pau.



Molts són, i variats els oficis dins el món rural i tal vegada un dels més cotitzats i dignificadors sigui el de pastor.

Les qualitats del homo per ésser pastor havien de ser un poc especials i sobre tot havia de tenir un esperit constant, pacient i sacrificat. Amb una paraula, no tothom servia per ésser pastor.

Recopilant els punts bàsics de lo que eren els nostros pastors d'antany i fent memòria dels fets dels pastors que vaig conèixer a la meva infantesa a més de referir experiències particulars anant darrera el bestiar, faig aquesta glosada amb la intenció de reflectir lo que és un vertader pastor.

Col·laboració

¡Pastoret, bon pastoret!
s'horabaixa ha arribat
i tu vas tan abrigat
perquè de tota sa nit no vols
tenir fret.

*

Quan arriba sa nit clara
al cel alçes sa teva mirada
i amb'ses notes des teu fabliol
al gran silenci dones consol.

*

Davall sa teva pellissa
el sarró tu sempre portes
i sa fam cada nit conhortes
assegut davora sa bardissá.

*

Dins s'inmensitat d'aquell silenci
dones ordres i parles a ne's teu ca
i l'arribes a estimar
com a un amic per excelènci.

*

Quan arriba es damati
i sa fósca torna clara
tornes alçar la teva mirada
i dones gràcies al Ser Diví.

*

Quan es sol se fa engorrós,
a tu et toca s'aplegar
i te'n dus es bestia
de cap a ne's sestadors.

*

Quan arribes a ca teva
te conhorta es berenà
i llavò te sols agesà
per s'horabaixa fer sa vega.

*

Aixi passes s'existènci
sense diumenges ni festes
però tu mai protestes.
perquè ets pastó per excelènci.

Miquel de Son Frontera.
Del "Llibre de les Mil Gloses".



CAJA DE BALEARES
"SA NOSTRA"

I MOSTRA FOTOGRAFICA VILA DE LLUBÍ.

Amb gran èxit de participació es va celebrar durant les passades Festes de Sant Feliu la I Mostra de Fotografia Vila de Llubí.

La Mostra constava de dues parts, la referent a fotografies antigues del nostre poble i que pel seu caràcter de testimoni del temps passat va tenir més espectació i la referent a la fotografia moderna amb unes tècniques i imatges molt suggestives que feren que els qui les admiraren poguessin comprovar la gran profunditat artística del món de la imatge.

La idea d'aquesta Mostra va partir d'un grup de joves del nostre poble entusiasta de la fotografia que amb esforç i molta il·lusió feren possible el seu montatge. Naturalment els ho agraim. I si bé la mostra era de fotografies no podem deixar de resaltar també la presència de diverses càmeres fotogràfiques antigues, que a manera de suggestiu decorat pogueren també ésser admirades pel públic assistent.

La mostra va tenir lloc en el recinte de la nova Casa de Cultura que esperam servirà per altres actes culturals. La nostra més cordial i agraida enhorabona.



CAFE
ES RECLAM

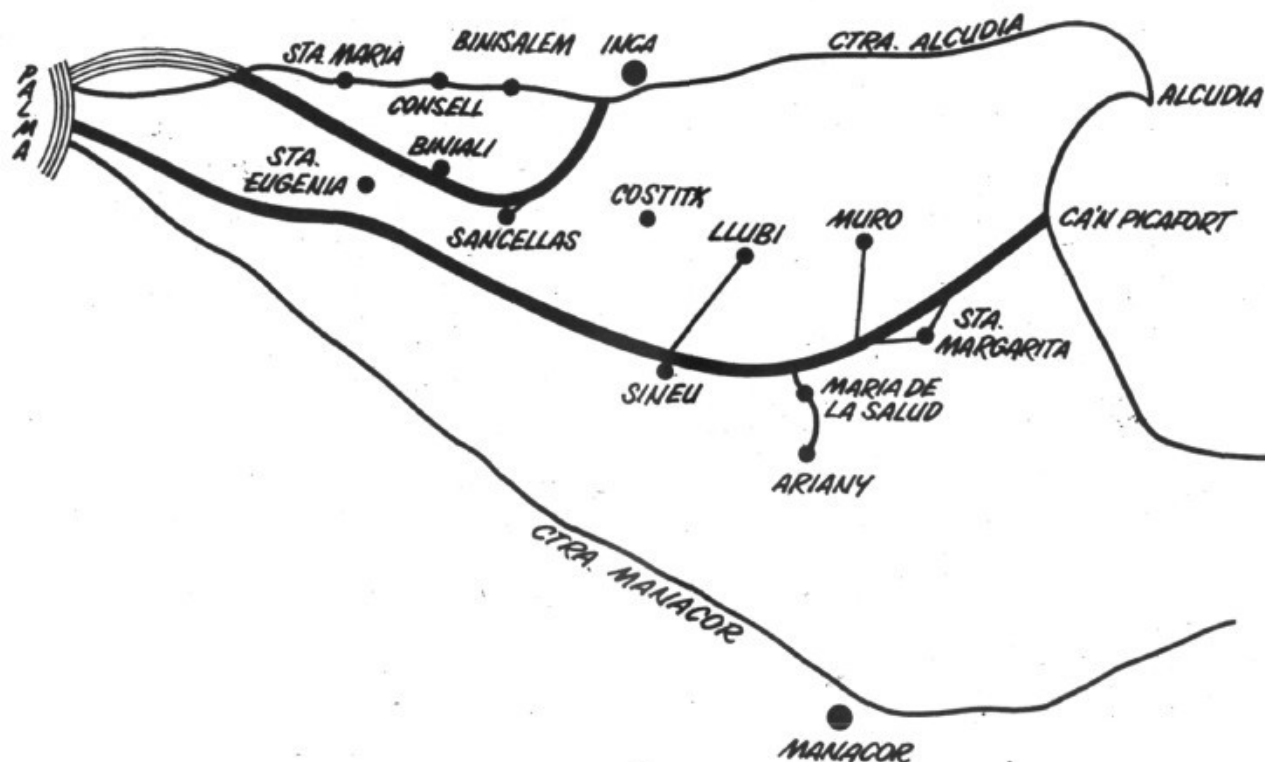
Plaça Espanya, 1
Tel. 522112 (LLUBÍ)

Tel. 522288

JOAN ALOMAR

Reparacions en general
Venta de Mobylettes, Vespas
Derbi, Puch i bicicletes

Carrer Maria Perelló, S/N
Tel. 522288 LLUBÍ



AUTOPISTA NO

- SI A SOLUCIONAR EL PROBLEMA DEL TRÀFIC A LA NOSTRA CARRETERA D'INCA
- SI A AMPLIAR LA CARRETERA DE SENCELLES, FENT UNA CARRETERA RÀPIDA D'INCA A PALMA QUE PERMETRIA FER AQUEST TRAJECTE DE 30 KMS. EN 20 MINUTS.
- SI A ARREGLAR LA CARRETERA DE SINEU CANALITZANT D'AQUESTA MANERA EL TRÀFIC DE CA'N PICAFORT, MURO, STA. MARGARITA, MARIA DE LA SALUT, LLUBI, ARIANY, ETC.
- SI A POSAR UN SEMÀFORS O PASSOS SUBTERRANIS A BINISALEM, CONSELL Y SANTA MARIA PER UNIR LES DUES PARTS DEL POBLE
- SI A PROTEGIR EL COMERÇ, L'AGRICULTURA I A POTENCIAR LA VIDA A ALTRES POBLES DE MALLORCA.
- SI A TENIR EN COMPTE L'OPINIÓ DELS POBLES AFECTATS. UNA VAGADA INFORMAT DE LES DISTINTES ALTERNATIVES I CONÈIXER QUÈ VOLEN FER AMB LA NOSTRA TERRA.

**MALLORQUÍ, HI SOM A TEMPS DE SALVAR MALLORCA:
SALVEM-LA!!**

La perllongació de l'autopista Palma-Inca ha estat aquest estiu un dels temes que a nivell d'illa més ha donat que parlar i més tinta ha fet vessar sobre diaris i revistes. A Llubí també ens han arribat esquitxos del debat que aquest tema ha produït i prova d'això són les octavetes que es varen escampar als carrers de Llubí demanant que no es dugui a terme aquest projecte i proposant solucions alternatives. El ciutadà com sempre té la darrera paraula i cal que no s'inhibeixi dels temes que més directament l'afecten.

ESPORTS.

FUTBITO

Ja és el segon any que durant les Festes de Sant Feliu s'ha celebrat el torneig de futbito. Enguany, en la seva segona edició, ha estat el guanyador l'equip del Bar "Ca's Ferreret" que a la final es va imposar a l'equip "Industrias Llabrés" per dos gols a zero en un partit ple d'emoció i molt disputat que va fer que el públic, sempre amb el cor estret, oblidàs per un moment les penúries quotidianes integrant-se totalment en el joc.

Però la revelació del torneig va ésser sense cap dubte l'equip que precisament va disputar la final amb el guanyador, i ens referim naturalment a "Industrias Llabrés", un equip d'al.lots molt joves i amb moltes ganes de guanyar el torneig i que quasi ho varen aconseguir si no fos estat per la pedra que al final els aplasta. Enhorabona idò a ambdós equips i a tots els que amb il.lusió i esperança hi varen participar.



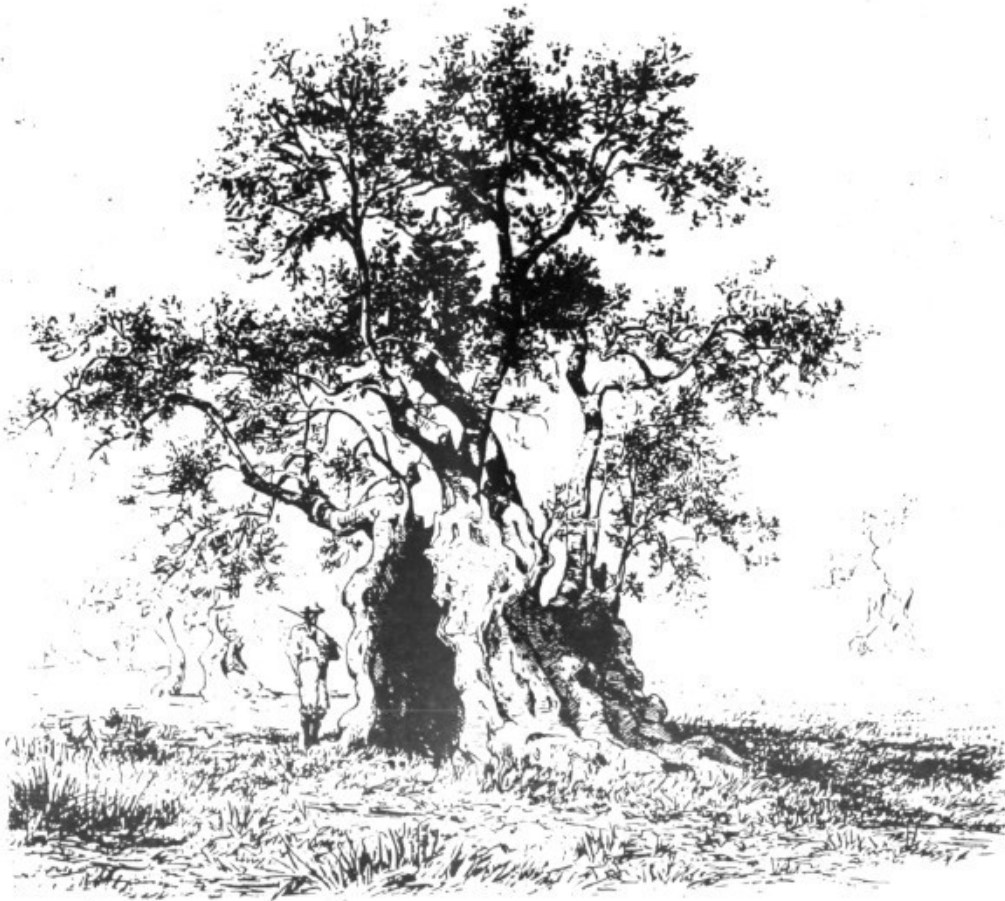
La classificació al final va ésser la següent:

- 1er. Bar Cas Ferreret.
- 2on. Industrias Llabrés
- 3er. Carpinteria Munar.
- 4art. Bar Trui.
- 5è. Ca Na Maça.
- 6è. Peluqueria Lucía.
- 7è. La Paternal.
- 8è. Bar Can Vicari.
- 9è. Bar David.
- 10è. Limpiezas Capó.

FUTBOL

NO HI HAURA FUTBOL REGIONAL A LLUBÍ LA TEMPORADA 87-88

Sembla ésser que per problemes de manca de plantilla per la categoria regional, el C.D.A. LLUBÍ no tindrà enguany equip en aquesta categoria. No podem deixar de comentar la crisi per la que està atravesant el club de futbol, un club d'altra banda dels històrics de Llubí -recordem el Cinquanta Aniversari del club celebrat l'any passat- i que ha fet mèrits perquè entre tots, institucions i poble en general, no deixem que desapareixi del nostre contexte esportiu.



BON CONSELL, BONS RESULTATS



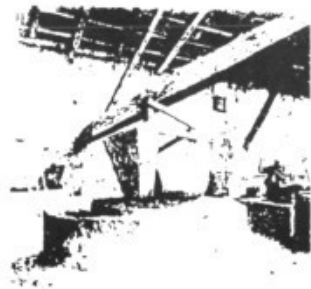
Acció Social. La tasca fonamental d'aquesta Area ha consistit en transformar una estructura administrativa fortament arrelada a conceptes assistencials, en un Servei tècnicament preparat, qualificat i apropiat al ciutadà.



Cultura. L'activitat cultural s'ha concentrat en dues àrees d'actuació: dotar als pobles de l'infraestructura necessària per l'activitat cultural i potenciar qualsevol acció per la recuperació i conservació del nostre patrimoni. El mateix plantejament s'ha seguit per l'esport.



Cooperació. Les actuacions de la Comissió d'Ordenació del Territori sobre la xarxa de carreteres del Consell Insular i la conservació i manteniment dels seus centres assistencials han aconseguit resultats molt satisfactoris, avui a la vista.



Economia. El foment del turisme i les ajudes a la indústria, el comerç, l'agricultura, la pesca i la ramaderia han caracteritzat l'activitat d'aquesta àrea, juntament amb projectes de protecció i conservació de la naturalesa.



CONSELL INSULAR DE MALLORCA